

ÁRIÐ 1918

KÆRI NEMANDI

Allir námsmenn þurfa að temja sér góðar námsvenjur.

Hér eru góð ráð sem gætu hjálpað þér við lestur.

ÁÐUR EN ÞÚ BYRJAR LESTURINN

- Skoðaðu bókina vel, myndir, kort og gröf.
- Lestu efnisyfirlit og kaflaheiti.
- Um hvað fjallar bókin?
- Hvað veist þú um efnið?

Á MEÐAN ÞÚ LEST

- Finndu aðalatriðin.
- Skrifðu hjá þér minnispunkta.
- Gott er að gera skýringarmyndir eða hugarkort.
- Spyrðu um það sem þú skilur ekki, t.d. orð og orðasambönd.

EFTIR LESTURINN

- Rifjaðu upp það sem þú last.
- Veltu fyrir þér hvað eru aðalatriði og hvaða atriði skipta minna máli.
- Hugsðu um það sem þú hefur lært og tengdu við það sem þú vissir áður.
- Reyndu að endursegja textann með eigin orðum.

ÁRIÐ 1918

ISBN 978-9979-0-2328-9

© 2009 Helgi Grímsson

© 2009 Teikningar: Íris Auður Jónsdóttir

Ritstjórar: Sigrún Sóley Jökulsdóttir og Sigríður Wöhler.

Yfirllestur á handriti: Gunnar Karlsson sagnfræðingur, Trausti Jónsson veðurfræðingur, Anna Valdimarsdóttir grunnskólakennari, Þórdís Guðjónsdóttir íslenskufræðingur.

1. útgáfa 2009
önnur prentun 2015
Rafræn útgáfa 2018
Menntamálastofnun, Kópavogi

Hönnun og umbrot: Námsgagnastofnun
Prentvinnsla: Litróf ehf.

Bók þessa má ekki afrita með neinum hætti, svo sem með ljósmyndun, prentun, hljóðritun eða á annan sambærilegan hátt, að hluta eða í heild, án skriflegs leyfis höfundar og útgefanda.

Helgi Grímsson

ÁRIÐ 1918



Efnisyfirlit

Reynslusjóður og veganesti	3
Inngangur	4
Ísland við upphaf 20. aldar	4
Líf í sveit	5
Minningakorn – Þórólfur Sæmundsson	6
Líf í bæ	6
Í skugga styrjaldar	8
Frostaveturinn mikli	8
Veðurlýsing	8
Kreppan eykst	9
Reykjavík	9
Hafísinn	10
Ísbirnir ganga á land	11
Helstu flokkar hafíss	11
Hvað olli þessum miklu kuldum?	12
Minningakorn – Hermann Búason	13
Eldgos í Kötlu	13
Katla	14
Gosið 1918	14
Minningakorn – Kjartan L. Markússon	16
Eftir gosið	16
Spænska veikin	18
Inflúensa er veirusjúkdómur	18
Útbreiðsla spænsku veikinnar á Íslandi	19
Einkennin	21
Hvernig smitaðist spænska veikin?	22
Minningakorn – Ólafur Finsen læknir	22
Sóttvarnir	23
Dánarhlutfall	23
Heimsfaraldrar inflúensu	23
Ísland verður fullvalda ríki	24
Þjóðveldi	24
Gamli sáttmáli	25
Einveldi og aðdragandi þess	26
Vagga sjálfstæðis	27
Heimastjórn	28
Fullveldi	29
1. desember 1918	30
Heimildaskrá	32
Rammar	32
Myndalisti	32



REYNSLUSJÓÐUR OG VEGANESTI

Hugleiðing forseta Íslands
Ólafs Ragnars Grímssonar

Sum ár hverfa í gleyskuhít fyrri tíðar en önnur lifa áfram í hugum þjóða; verða uppsprettur lærdóms og ályktana, leiðarljós um ókomna tíð.

Árið 1918 hefur öðlast merkissess í annálum Íslendinga, bæði vegna viðburðanna sem það bar í skauti sér og efniviðarins sem það getur lagt til umræðna sem fylgja munu okkur í framtíðinni.

Það sýndi að náttúran hefur enn húsbóndavaldið, að breytingar á loftslaginu geta ógnað lífsskilyrðum jarðarbúa.

Pegar hafisinn lokaði ströndum landsins urðu héruðin bjargarlítill og hið sama getur gerst aftur. Hætti Golfstraumurinn að verma strendur Íslands verða frostavetur á hverju ári.

Hin mikla þversögn sem fylgt getur hækkandi hitastigi, afleiðingum mengunar sem mennirnir skapa, er að hér á norðurslóðum getur staðbundin kólnun orðið afleiðing hnattrænnar hlýnunar.

Hið sögulega Kötlugos var einnig áminning um að þrátt fyrir afl vísinda og tækni er maðurinn máttvana gagnvart öflunum sem búa í iðrum jarðar. Enn er verið að skapa heiminn og við Íslendingar getum notið þess að vera oft vitni að slíku sjónarspili.

Svo var það hin skæða veiki sem hingað barst frá öðrum löndum og kostaði fjölda manns lífið. Hún sýndi hvernig heilsa og heill þjóða er háð því hvað aðrir gera; að í raun búum við öll í litlu þorpi þótt höf og meginlönd myndi fjarlægðirnar.

Árið 1918 færði Íslendingum líka aukinn rétt, mikilvægan áfanga á leið til fulls sjálfstæðis og lýðveldisstofnunarinnar. Þessa braut hafa síðan margar aðrar þjóðir fetað og nú eru um 200 sjálfstæð ríki í veröldinni. Krafan um fullveldi hefur orðið eitt helsta hreyfiafl heimsmálanna og í þeim efnum er fordæmi Íslendinga einkar áhugavert.

Enn vakna spurningar um stöðu þjóða, um fullveldi og samstarf við aðra, sérstöðu í samtímanum. Líka spurningar um hin ögrandi viðfangs efni sem felast í glímunni við breytingar á loftslaginu, hvernig örlög allra eru samofin.

Árið 1918 heldur því áfram að vera lærdómsríkt; reynslusjóður sem gott er að hafa í veganesti.

INNGANGUR

Árið 1918 er eftirminnilegt í sögu Íslendinga. Það hófst með miklum frosthörkum, strax í janúar, sem þrengdu verulega kost þjóðarinnar. Um haustið gaus eldstöðin Katla og þegar gosinu linniti lagði skæð drepsótt, spænska veikin, stóran hluta íbúa á sunnan- og vestanverðu landinu í rúmið og fjölmarga í gröfina.

Á árinu náðist afar merkilegur áfangi í sjálfstæðisbaráttu okkar þegar fullveldi þjóðarinnar var samþykkt. Eftir bylmingshögg náttúrunnar var haldin einföld athöfn við stjórnarráðið í Reykjavík, sunnudaginn 1. desember.

Ísland við upphaf 20. aldar

Allt frá landnámi til upphafs 20. aldar var sveitasamfélag hér á landi. Það þýddi að yfirgnæfandi meirihluti landsmanna bjó til sveita og hafði lífsviðurværi sitt af búskap, þó svo að stór hópur stundaði sjósókn hluta árs á árabátum.

Fyrstu áratugi 20. aldar varð gjörbylting á íslensku samfélagi og fólk streymdi úr sveitum í bæi og þorp. Ungt fólk fór um landið að leita sér vinnu við vegagerð, verksmiðjustörf, hafnargerð, sveitastörf á sumrin, á síldarvertið eða það fór til sjós. Um aldamótin 1900 bjuggu um 20% af íbúum landsins í þéttbýli. Árið 1918 var það hlutfall komið upp í 42%.

Á nokkrum áratugum tóku atvinnuhættir miklum breytingum. Sjómanna- og verkamannastéttirnar urðu til og störfum í iðnaði, viðskiptum, samgöngum og annarri þjón-



Togari í Reykjavíkurböfn.

ustu fjölgaði verulega. Fyrstu togararnir komu í upphafi aldarinnar og þeir, ásamt mótorbátum, leystu af hólmi þilskip og róðrabáta. Einnig komu til sögunnar ný veiðarfæri og nýir nytjastofnar sem útlendingar kenndu okkur að nýta, svo sem síld og hvalur. Auknar siglingar kaupskipa og fjölgun stórra fiskiskipa kallaði á hafnarframkvæmdir og uppbyggingu fullkominna vita. Ráðist var í vega-

gerð og smíði brúa víða um land en áður höfðu menn eingöngu getað ferðast um á hestum. Íslendingar stigu beint af hestbaki og inn í bílinn og stöldruðu því stutt við á tímabili hestvagna og slepptu járnbrautunum.

Heilsa landsmanna batnaði almennt við upphaf aldarinnar og má þakka það stórauðnu hreinlæti, opinberu heilbrigðis- eftirliti og framförum í læknisfræði.

Með fræðslulögum 1907 var börnum landsins tryggð fjögurra ára ókeypisskólalaganga og á helstu þéttbýlisstöðum risu barnaskólar. Ungmenni gátu sótt framhaldsskóla en fá gátu í raun nýtt sér það. Verklegt eða starfstengt nám stóð til boða í iðnskólum, sjómanskólum, bændaskólum, verslunarskólum og kennaraskóla. Þá voru húsmæðraskólar á nokkrum stöðum. Þau fáu ungmenni sem áttu

kost á að ganga menntaveginum fóru í Menntaskólann í Reykjavík og voru þar í sex ár. Að loknu stúdentsprófi gátu þau farið í Háskóla Íslands (stofnaður 1911) og stundað guðfræði, læknisfræði, lögfræði eða íslensk fræði eða sótt annað háskólanám til útlanda, oftast til Kaupmannahafnar.

Félagsleg vitund þjóðarinnar vaknaði fyrir alvöru undir lok 19. aldar. Sjálfstæðisbaráttan

hafði blásið landsmönnum kapp í kinn. Kaupfélög, stéttarfélög, stjórnmalaflokkar, ungmennafélög, skátafélög, kvennahreyfing, bindindishreyfing og íþróttahreyfing komu fram á sjónarsviðið við upphaf aldarinnar. Þátttaka í starfi þessara félaga og hreyfinga styrkti samfélagið, eflaði samfélagsvitundina, stuðlaði að auknum félagsþroska og jók líkamlegt og andlegt heilbrigði þjóðarinnar.

Líf í sveit

Árið 1918 voru torfbæirnir algengasti húsakosturinn í sveitum landsins. Þeir voru af ýmsum gerðum, allt frá reisulegum burstabæjum til lágreistra kóta. Í smæstu og hrörlegustu torfbæjunum var varla hægt að standa uppréttur og vistarverurnar voru dimmar, kaldar, rakar og þröngar. Stundum voru jafnvel kýr hafðar á neðri hæð bæja þar sem fólk bjó í risinu. Timburhús, gjarnan klædd bárujárni, komu í stað torfbæjanna hjá efnameiri bændum. Tíðasti og alvarlegasti galli nýju timburhúsanna var hversu köld þau voru. Þau voru oft illa einangruð og upphitun af skornum skammti.

Lífið til sveita einkenndist, líkt og á fyrri öldum, af striti og streði. Mest var vinnan á meðan heyskapur stóð yfir en þá gat vinnutíminn farið allt



Laufás í Eyjafirði.

upp í 16 tíma á sólarhring. Í skammdeginu hafði fólk einnig nóg að gera. Unnið var við umhirðu á búfénaði, ullarvinnu, saumaskap og matargerð. Margt vinnufólk átti í raun engar eigur en vann fyrir mat, húsaskjóli og lágum launum. Tómstundir voru af skornum skammti en ungmennafélagshreyfingin hvatti unga fólk til að taka höndum

saman og rækta heilbrigða sál í hraustum líkama. Sóknarhugur var einnig í mörgum bændum og víða var ráðist í jarðabætur og settar upp girðingar. Bústofninn stækkaði og eftirspurn eftir búvöru jókst í bæjum og þorpum. Þegar farið var að nota rafmagn voru fengnar mjaltavélar í stærstu kúabúin í nágrenni Reykjavíkur.



Minningakorn – Þórólfur Sæmundsson

Við fórum mikið í fótbolta, svo vorum við í skollaleik í hlöðunni á Burstabrekku. Stundum bjuggum við til leir-drullur, skelltum því á steina, létum það harðna og þóttumst

vera með kökur. Þá áttum við það til að stífla bæjarlækinn til að búa til poll og lékum okkur þar með báta úr tré og kolin voru úr lambaspörðum.

Yfirleitt voru bæirnir byggðir við læk. Þar þvoði fólk sér upp úr bæjarlæknum því það var ekkert rennandi vatn í bænum. Það var heldur enginn salernisaðstaða inni í bænum en það tíðkaðist að pissa í kopp og hella úr honum í bæjarlækinn. Svo var bara farið upp fyrir grjótgardinn, fyrir ofan

bæinn til að gera þarfir sínar.

Þá var það algengt að fólk færi erinda sinna á göngu-skíðum yfir vetrartímann, til dæmis fóru pabbi og mamma alltaf á skíðum á þorrablótíð á Hólum. Það var lítið farið á hestum yfir veturinn en þeir voru meira notaðir á sumrin. Fjölskyldan átti einn hest sem var notaður til að fara með heyið heim, svo lánuðum við hestana á milli bæja.

Kristín Þ. Kristinsdóttir – Líf í torfbæ (stytt frásögn).

Líf í bæ

Í kaupstöðum og kauptúnum voru flest hús úr timbri en steinhúsum fjölgaði stöðugt. Þröngbýli í kaupstöðum landsins var gríðarlegt á fyrstu áratugum 20. aldar, ekki síst hjá þeim sem nýfluttir voru úr sveitinni. Húsnæðisskortur var verulegur. Stórar fjölskyldur urðu að setta sig við að hírast undir súð, í kofaræksnum eða niðurgröfnum kjöllurum. Flestir bjuggu þó við betri kjör eftir nokkurn tíma og margir gátu komið sér upp betri húsakynnum þó að munaður væri lítill. Í þéttbýli voru mór, olía og kol notuð til húshitunar. Hús voru lýst upp með olíu- og gaslömpum og margir elduðu á kola-, gas- eða olíuvélum.



Frá Barnaskóla Stokkseyrar.

Í Reykjavík fjölgaði íbúum hratt. Framkvæmdir við húsbýggingar voru miklar en einnig var mikil vinna við vatnsveitu, holræsi og gatnagerð. Vatnsveita

var tekin í notkun í Reykjavík árið 1909. Þá var fyrst hægt að fá sér vatn að drekka eða þvo sér heima með því einu að skrúfa frá krana. Þá varð mögulegt að



Reykjavík um 1918.

koma sér upp vatnssalerni en á mörgum heimilum voru samt sem áður útikamrar. Ísland komst í ritsímasamband við umheiminn árið 1906 og fljótt komst á símasamband víða um land. Vatnsafl var í fyrsta sinn notað til raflýsingar hér á landi í Hafnarfirði í desember 1904, þó í afar takmörkuðum mæli. Seyðisfjörður var fyrsta bæjarfélagið sem var raflýst, en það var árið 1913. Rafljós urðu ekki almenn í Reykjavík fyrr en í byrjun þriðja áratugarins. Nokkur stór atvinnufyrirtæki í Reykjavík komu sér upp gufuvélum til að framleiða rafmagn, svo sem klæðaverksmiðjan Iðunn, timbursmiðjan Völundur og ríkisprentsmiðjan Gutenberg.

Í kaupstöðum og sveitum voru fjölbreyttari skemmtanir og meira félagslíf og listalíf en áður. Leiklist var þar iðkuð af kappi og tónlistarlíf fór vaxandi. Kvikmyndir voru komnar til sögunnar og vinsælt að fara

í „bíó“ auk þess sem dansleikir voru haldnir reglulega. Þá kunnu flestir karlmenn að glíma og knattspyrna var að ryðja sér til rúms sem vinsælasta íþróttagreinin.



Glimusýning á Austurvelli um 1918.

Í skugga styrjaldar

Árið 1914 braust út stríð í Evrópu. Átökin hófust í ágúst 1914 og breiddust hratt út um álfuna. Stríðinu lauk með uppgjöf Þjóðverja 11. nóvember 1918. Sigurvegarar í stríðinu kölluðust bandamenn. En þeir voru Frakkar, Bretar, Rússar og síðar einnig Ítalir og Bandaríkjamenn.

Styrjöldin raskaði mörgu í verslun og atvinnulífi Íslendinga. Landstjórnin fékk víðtæka heimild til að kaupa birgðir af ýmsum nauðsynjum, s.s. kornvöru, kolum, salti, steinolíu, veiðarfærum og lyfjum. Þá mátti stjórnin banna útflutning matvæla og fékk heimild til að taka

matvöru og eldsneyti eignarnámi. Stjórnin samdi við Breta og aðra bandamenn um að útvega nauðsynjar og aðstoðaði við sölu á innlendum afurðum. Þá setti hún lög um skömmtun á ýmsum nauðsynjavörum. Undir lok stríðsins var gríðarlegur vöruskortur og verðlag hátt.

Frostaveturinn mikli

Veturinn 1917–1918 hefur verið nefndur frostaveturinn mikli. Haustið hafði verið kalt allt frá því í október en í byrjun janúar 1918 gerði miklar frosthörkur. Frostið stóð nánast linnulaust allan janúarmánuð og til þessa mánaðar má helst rekja nafngift

vetrarins. Febrúar var illviðrasamur og fremur kaldur mánuður en ekkert þó í samanburði við janúar. Mars var aftur á móti heldur hlýr og meinlaus, einkum sunnanlands, og allur hafís sem lagst hafði að landinu í janúar var þá farinn. Í apríl

hófst kuldakast sem stóð fram í miðjan maí. Þegar kom fram á sumar var jörð víða illa farin eftir veturinn. Tún skemmdust víða og var álitíð að allt að þriðjungur túna væri ónýtur. Spretta varð afar slæm og víða ekki nema um 1/10 þess sem var í meðalári.

5. janúar: Fimmta janúar kólnaði mjög í veðri og fór að snjóa fyrir norðan. Klukkan sjö um morguninn var aðeins eins stigs frost í Reykjavík í alskýjuðu veðri og norðvestanátt en frostið var komið niður í -7 stig kl. 17 síðdegis. Í Grímsey var hins vegar strax klukkan átta komið 19 stiga frost í snjókomu og fór brátt í -20°C .

9. janúar: Að kvöldi þess 9. var komið grimmdarfrost. Á Raufarhöfn var frostið 22 stig og daginn eftir var sagt að við Reykjahlíð við Mývatn væri stórhrið og 27 stiga frost. Í Reykjavík var frostið í kringum 16 stig og næsta dag var frostið um 20 stig og norðan stormur.

21. janúar: Mánudaginn 21. var frostið í Reykjavík 24,5 stig kl. 7 að morgni í logni og heiðskíru veðri en á Möðrudal á Fjöllum mældist það 38 stig. Þetta er mesta frost sem nokkurn tíma hefur mælst á Íslandi. Í Stykkishólmi fór frostið í 29,7 stig, á Ísafirði 28 stig, 32,5 á Akureyri, 30,8 í Grímsey og 26,0 á Seyðisfirði.

24. janúar: Snjókoma var víða um land þann 24. þegar lægð gekk yfir landið og sums staðar var hvasst. Um morguninn var loks orðið frostlaust í Reykjavík í fyrsta sinn síðan 4. janúar.





Frá Oddeyrartanga á Akureyri 1918. Í fjarska sést Menntaskólinn á Akureyri.

Kreppan eykst

Frostakaflinn í janúar hafði mikil áhrif á líf fólksins í landinu. Kuldinn og vösbúðin jók á kreppuna sem fyrir var. Landið var í fjötrum heimsstyrjaldar; skortur á varningi og fátækt almenn. Atvinnuleysi var á þessum tíma talsvert. Margir verkamenn voru daglaunamenn og frostið hamlaði því að þeir

fengju vinnu við uppskipun og löndun, vegagerð og önnur verkefni utandyra. Skortur var á kolum til húshitunar víða um land og matarskortur varð tilfinnulegur þar sem menn komust ekki til veiða.

Ástandið var einna verst á Ísafirði. Þar þörfnuðust 1000 manns opinberrar hjálpar, eða um helmingur bæjarbúa, til að kaupa kol og aðrar nauðsynjar.

Skólum hafði verið lokað 15. desember og allar opinberar samkomur fallið niður. Fiskaflí hafði verið afar lítill um sumarið og haustið og þegar kom fram í janúar gat enginn farið á sjó vegna hafíss. Erfitt var að koma þeim til hjálpar þar sem sjóleiðin var með öllu ófær og landleiðin aðeins fær á hestum.



Skip frusu föst í Reykjavíkurböfn.

Reykjavík

Þann 7. janúar lagði höfnina í Reykjavík. Ískrap sem hafði myndast dagana áður var nú orðið að samfelldri íshellu. Fólk var varað við ferðum á ísnum þar sem hann var víða ótraustur. Næstu daga var unnið við að höggva og saga ísinn í höfninni til þess að reyna að ryðja skipum braut en það var seinlegt. Ísinn var víða 30–40 cm þykkur og um miðjan janúar var manngengt út

í Viðey. Þann 21. janúar hafði sjó lagt víða á Faxaflóa og sá hvergi í auðan sjó af Skólavörðuholti.

Vatnsskortur varð yfirvofandi í bænum við upphaf frostanna. Borgarstjóri auglýsti: „Fyrst um sinn má ekki búast við að vatn fáiist úr vatnsæðum bæjarins á öðrum tímum en frá kl. 10–1 fyrri hluta dags.“

Vegna frosta sprungu vatnsrör, hitaleiðslur og vatnssalerni víða í bænum. Um miðjan janúar voru 75 hús í Vesturbænum vatnslaus og sömu sögu var að segja í tugum húsa í Þingholtunum. Fólk var víða á ferli með ílát að sækja vatn til annarra eða leita að vatni. Olli þetta tölu-

verðum vandræðum og átroðningi hjá þeim sem enn þá höfðu rennandi vatn. Ástandið versnaði stöðugt eftir því sem leið á mánuðinn. Fá hús munu hafa sloppið við skemmdir á leiðslum. Nokkur hús í Reykjavík lyftust upp af húsgrunnunum vegna frostsins og sum sprungu og skekkust. Reykháfar í mörgum húsum sprungu.

Í kuldunum jókst þörf fyrir kyndingu. Lítið var til af kolum í landinu vegna heimsstyrjaldarinnar og brátt varð kolaskortur yfirvofandi. Bæjarbúar urðu því að leita allra leiða til þess að hita upp híbýli sín, en víða horfði til vandræða þar sem ein-

angrun húsanna var af skornum skammti. Það var því fimbulkuldi jafnt inni sem úti. Einnig var skortur á almennilegu fæði, hlýjum klæðnaði og rúmfötum.

Dagblaðið Vísir í janúar:

Svo magnaður var kuldinn hér í bænum í gær og fyrradag, að menn kól bæði í fótum og andliti, er þeir voru gangandi um göturnar. ...

Daginn eftir urðu menn að hætta grjótvinnu í Öskjuhlíð ... (11. jan.) því suma verkamennina var farið að kala í andliti enda var frostið 19–20 stig og norðan stormur.

Hafísinn

Hafís lagði að ströndum allt frá Vestfjörðum, eftir öllu Norðurlandi og stærstum hluta Austfjarða. Þannig myndaðist samfelld ísbreiða frá Hornströndum í vestri suður fyrir Gerpi í austri. Allar siglingaleiðir tepptust og flesta innfirði lagði. Má segja að frosið hafi í hverri einustu höfn á landinu, hvort sem um var að ræða lagnaðaris, hafís eða hvort tveggja.

En ísakaflanum 1918 lauk mjög snögglega. Í janúar leit jafnvel út fyrir að ísinn myndi reka með Suðurlandi eins og gerðist stundum á 19. öld (og



Fiskibátur í klakaböndum í Vestmannaeyjum 1918.

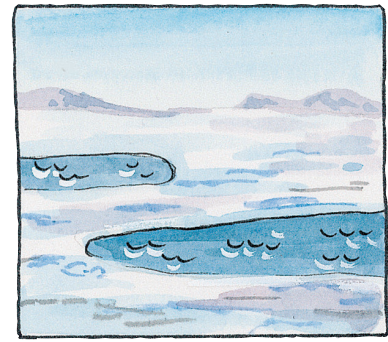
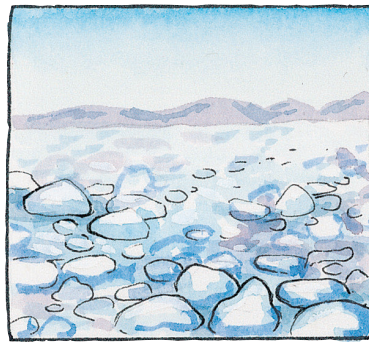
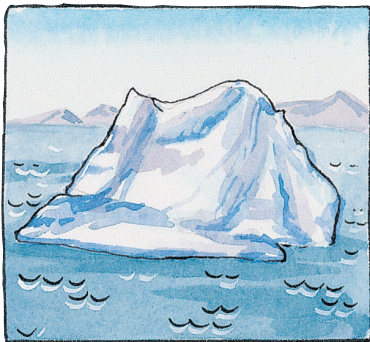
síðast 1902), en í febrúar urðu veðrabrigði. Þá voru austan-

og suðaustanstormar tíðir og hröktu ísinn hratt frá landinu.



Helstu flokkar hafíss

- Borgarís: Stórir jakar sem myndast þegar brotnar úr jöklum sem skriða í sjó fram eða liggja með fram strönd. 9/10 hlutar borgarísjaka eru undir yfirborði sjávar.
- Hafís: Frosinn sjór. Hafís myndast við heimskautasvæðin. Hafís berst til Íslands með hafstraumum.
- Lagnaðarís: Hafís sem getur myndast í fjörðum og vogum á köldum vetri. Orðið er dregið af því að sagt er að fjörðinn „leggi“. Þá getur verið íslaust úti fyrir.



Ísbirnir ganga á land

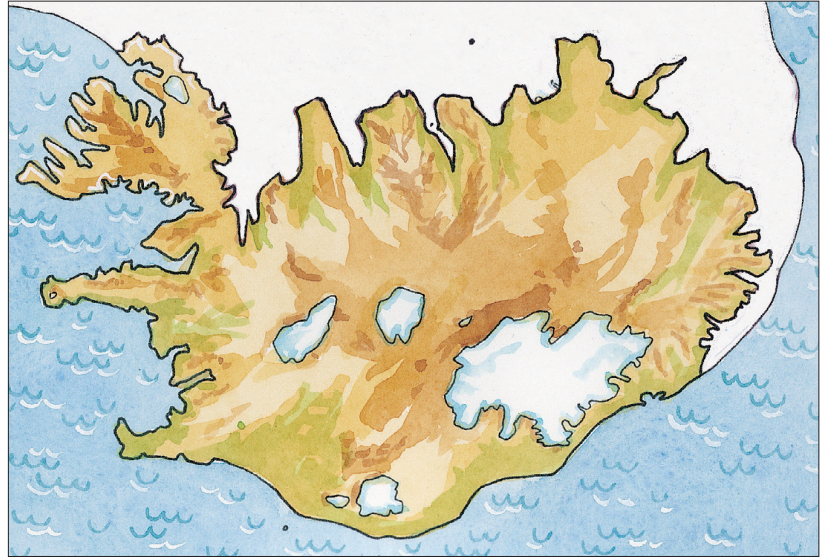
Hafisinn bar með sér válega gesti. Talið er að fyrstu bjarndýrin hafi gengið á land 11. janúar í Núpasveit, austan Axarfjarðar. Næstu daga gengu dýr á land á Skagaströnd, í Skagafirði, á Melrakkaslétu, Langanesi og í Mjóafirði eystra. Nokkur bjarndýr voru felld og innan fárra daga voru bjarndýrsfeldir orðnir markaðsvara. Hvalir lentu einnig í vanda og sátu þeir í vökum bæði á Húnaflóa og í Eyjafirði. Fuglar féllu unnvörpum, bæði rjúpur og æðarfugl, álfdir frusu í vökum og hross frusu í hel.

Auglýsing

Bjarndýrsfeldur, fallegur og ógallaður, af nýskotnu dýri, fremur stóru, með höfuðleðri og hausjúpu til sölu. Þeir sem kynni vilja kaupa feldinn, sendi hæsta tilboð sitt í lokuðu umslagi, merkt: „Bangsi“.

Hvað olli þessum miklu kuldu?

1. Óvenjulega kalt var í norðurhöfum mánuðina á undan og mikill ís hafði myndast þar undanfarin misseri. Árið 1917 voru nokkrir kaldir mánuðir hér á landi og haustið allt var óvenju kalt.
2. Langvarandi norðanátt dró að ískalt loft frá Norðurpólnum.
3. Mikill hafís var norður af Íslandi á þessum tíma, bæði Austur-Grænlandsísinn og ísinn í Barentshafi. Austur-Grænlandsísinn berst upp að ströndum landsins með Norður-Íslandsstraumnum. Talið er að hann hafi að þessu sinni runnið saman við ísinn sem kom austan úr Barentshafi. Ísland myndaði þannig í raun eina heild með Græn-



Útbreiðsla hafíss 1918.

landsjökli og heimskautasvæðinu. Loftið norðan af pólsvæðunum fór hvergi yfir auðan sjó á leið til landsins

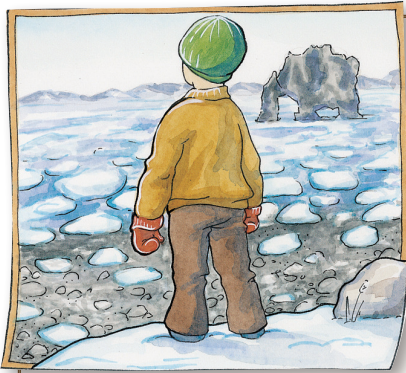
og tók þess vegna ekki í sig varma eða raka frá hafinu. Loftið yfir landinu var því einstaklega þurr og kalt.

4. Loftið kólnaði svo enn á leið sinni yfir landið þar sem það var snævi þakið. Í logni og heiðríkju köldustu dagana kólnaði það enn frekar vegna útgeislunar frá snævi þöktu landinu.

Kuldinn var hluti af veðurfarslegu ferli sem tók yfir stóran hluta norðurhafa og hafði staðið í nokkurn tíma, jafnvel nokkur ár. Kuldinn í janúar 1918 var hlekkur í langri atburðakeðju – það mætti því kalla hann „toppinn á ísjakanum“!

Hafnarstræti á Akureyri.





Minningakorn – Hermann Búason

Á þrettánda ári var norðanstormur og hríðarveður, þó ekki sortabyllur. Allt í einu kallar einhver: „Hafísinn er að koma“. Ég hljóp út, niður að hjallinum sem stóð á sjávarbakkanum 20–25 metra frá bænum. Ég sá marga jaka renna fram hjá lendingunni og alltaf komu fleiri og

fleiri jakar. Daginn eftir var komið bjart veður og var nýtt að sjá. Hrutafjörður var fullur af hafís. Húnaflói allur og þeir firðir sem að honum liggja fylltust allir.

Nokkru eftir að ísinn kom, fór ég með broddstaf sem pabbi átti og gekk út á ísinn. Þótti mér gaman að ganga út á fiskimið, því þar sem menn drógu fiska hljóp ég nú þurrum fótum.

Hafísnum fylgdi ótti. Lamandi kvíði, þó að fátt væri talað. Engin skip komust til Norðurlands og enginn vissi hvenær ísinn færi. Mundi verða skortur á mat fyrir menn og skepnur? Búast mátti við heyleysi og eldiviðarskort. Það sem ég hræddist mest, og ef til vill fleiri

krakkar, voru bjarndýrin. Þau komu með ísnum og gengu á land og voru hættuleg mönnum og málleysingjum. Ég hafði heyrt og lesið meira en nóg af slíkum sögum.

En svo skeði undrið óvænta, ísinn fór allt í einu. Þó að mjög létti yfir mönnum að sjá „landsins forna fjanda“ fara sína leið, var ekki öll þrautin unnin. Hungurvofunni var að vísu vikið frá, en víða var orðið lítið um hey og sumstaðar var heyið þrotið. Það þýddi kaup á fódri og komust margir í skuldir við kaup á því. Þessum harða vetri fylgdi kalt vor og grabrestur.

*Strandapósturinn 21. árgangur
(stytt frásögn).*

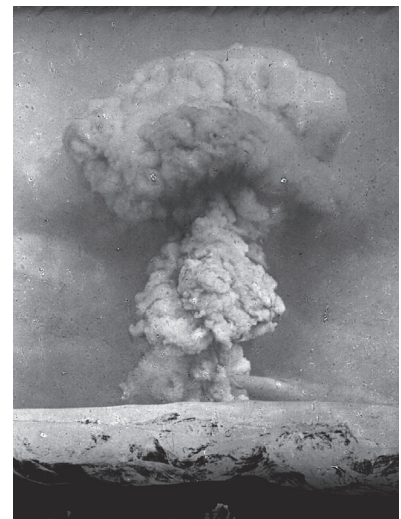
Eldgos í Kötlu

Mýrdalsjökull er fjórði stærsti jökull á Íslandi. Undir jöklinum er gosstöð sem kölluð er Katla. Gosstöðin er sigketill eða askja. Hún er 9–15 km í þvermál, mörg hundruð metra djúp og sneisafull af ís. Álitnið er að rúmlega 20 eldgos hafi orðið í Kötlu frá því land byggðist.

Í Kötlugosum kemur aldrei upp hraun heldur gjóska, sem er vikur og aska. Þetta stafar af því að hitinn bræðir jökulinn, vatnið streymir ofan í gossprunguna

og leysir hraunið upp í gjósku áður en það kemur upp á yfirborðið. Gosin í Kötlu hafa alltaf verið efnismikil og oft hefur gríðarlegt öskufall orðið við gos. Þeim fylgja mikil þrumuveður. Þá verða risavaxin jökulhlaup með gjósku-, sand- og jakaburði sem ryðjast fram á undirlendið og á haf út.

Kötlugosum fylgir því mikil vá og það fengu íbúar í nágrenni Kötlu heldur betur að reyna í október 1918.



Gosmökkur í Kötlu 1918.



Katla

Það bar við í Þykkvabæjar-klaustri eftir að það var orðið munkaklaustur, að ábótinn tók sér ráðskonu, sem Katla hét. Hún var forn í skapi, og stóð í sambandi við máttarvöld í neðra, og átti nornabrók, eins konar sjómílnastígvél. Sá sem í hana fór, varð aldrei þreyttur á hlaupum. Brúkaði Katla brók þessa í viðlögum. Stóð mörgum ótti af skaplyndi hennar og fjöl-

kynngi, jafnvel ábóta sjálfum. Þar á klaustursetrinu var sauðamaður, er Barði hét. Mátti hann oft líða harðar átölur af Kötlu, ef nokkuð vantaði af fénu þegar hann smalaði. Eitt sinn fór ábótinn til veislu að haustlagi og tók matselju með sér. Katla vildi, að allar ærnar yrðu komnar heim, þegar hún kæmi aftur. Smalinn gat ekki fundið þær allar. Þess vegna datt honum í hug, að fara í skollabuxurnar og gat nú hlaupið eins hratt og hann vildi og fann þær allar með tölu. Þegar Katla kom heim aftur, varð hún þess brátt vör, að Barði hafði farið í brók hennar. Í bræði sinni drekkti hún Barða í sýrukeraldi því, er að fornum sið stóð þar í karldyrum og skildi hann þar eftir. Nú vissi enginn hvað

hafði orðið af honum. Eftir því sem leið á veturinn og sýran fór að þrotna í kerinu, heyrði fólkíð þessi orð til Kötlu „senn bryddir á Barða“. Þar eð bráðlega hlaut að komast upp um glæp hennar og hún vildi sleppa við refsingu, fór hún í galdrabuxurnar og hljóp af stað norðvestur í átt til jökulsins. Nú álitu menn, að hún hefði steypt sér í sprungu á jöklinum, af því að ekkert sást lengur til hennar. Skömmu síðar geystist gífurlegur vatnsflaumur fram og stefndi á klaustrið og Álftaverið. Komst þá sá átrúnadur á að fjölkynngi hennar hefði valdið þessu. Síðan heitir sprungan Kötlugjá og svæðið, sem fór í eyði, Kötlusandur.

Schutzbach, Werner 2005.

Gosið 1918

Snarpur jarðskjálfti fannst í Vík í Mýrdal upp úr hádegi þann 12. október. Í sveitunum austan Mýrdalssands féll lítilsháttar aska og frá jöklinum heyrðust ógnvekjandi drunur og dynkir. Í Borgarfirði og á Snæfellsnesi heyrðust þungar drunur. Gosmökkurinn steig mjög hátt og sást víðs vegar að af landinu. Gerð var tilraun til þess að mæla hæð hans og er áætlað að hann hafi verið yfir 14 kílómetrar og

þvermál hans allt að átta kílómetrar. Miklar eldingar fylgdu gosinu og undir kvöldið þegar fór að dimma var ljósagangurinn frá þeim svo mikill að það birti til á dimmum götum Reykjavíkur. Eldingar frá gosinu sáust víða um land, til dæmis á Hólmavík og Vestfjörðum. Í Vestmannaeyjum sáust eldingarnar mjög vel og drunurnar heyrðust greinilega.

Gríðarleg jökulhlaup með miklum jakaburði fylgdu gosinu skömmu eftir að það byrjaði

og flæddi fyrsta bylgjan bæði í farveg Múlakvíslar og austur fyrir Hjörleifshöfða. Önnur flóðbylgja, öllu meiri en sú fyrri, kom nokkrum stundum síðar og kaffærði hún allan vestanverðan Mýrdalssand og náði fljótlega umhverfis allan Hjörleifshöfða. Við ströndina var flóðið allt að 12 km breitt. Sandurinn var þakinn stórum jökulbrotum og þétt ísbreiða á sjónum. Undir kvöld kom enn eitt jökulhlaupið, nú undan norðanverðum Kötlujökli, og tók flóðið stefnu til

austurs til Hólmsár og Álftavers og lagði austurhluta Mýrdalssands undir sig. Jökulflóð héldu áfram að koma næstu daga. Stærstu jökulstykkin sem bárust niður á sandana voru á stærð við fjölbýlishús. Þeir sem voru á ferð um Mýrdalssand sluppu naumlega undan flóðinu og þótti furðu sæta að ekki varð manntjón.

Í Vík var verið að vinna við þrjá vélbáta frá Vestmannaeyjum og flutningabátinn Skaftfelling. Þegar menn urðu varir við hlaupið var því hætt þar sem búist var við straumköstum og fljóðbylgjum í sjónum. Upp úr kl. 17 var kominn mikill straumur í sjóinn og sogaðist hann frá ströndinni svo að sást í sker og kletta sem menn höfðu aldrei séð áður. Menn höfðu hraðar hendur og bátarnir létu úr höfn. Skall hurð nærri hælum því fyrsta flóðaldan kom rétt í kjölfar seinasta bátsins. Um kvöldið komu miklar flóðöldur sem skullu af fullu afli á ströndinni við Reynisfjall og fóru herra en hæstu brimöldur. Einnig var ókyrrð í höfninni í Vestmannaeyjum vegna flóðöldu frá jökulhlaupinu.

Gosinu fylgdi mikið öskufall. Vindátt var þannig í fyrstu að askan dreifðist mest vestur á bóginn. Í Reykjavík var askan svo þykk að sporrækt var. Síðari hluta dags var erfitt að

greina Álftanes úr bænum og fjöll hurfu í sortann. Í Hafnarfirði var einnig mikið öskufall og urðu menn þar kolbrúnir eftir nokkra útiveru. Víða á Suðurlandi dimmdi svo að kveikja þurfti ljós í húsum um miðjan dag. Næsta dag féll aska á Akureyri, í Mývatnssveit og á Hornafirði. Beitarland víða um land skemmdist en þó einkum í nágrenni gosstöðvarinnar.

Heldur hægði á gosinu 20.

október en það færðist aftur í aukana tveim dögum síðar. Kolsvarta öskustróka bar við himin og þeim fylgdu öflugir jarðskjálftar, þrumur og eldingar.

Þann 30. október var suðaustan stormur með miklu öskuregni í Reykjavík. Það dimmdi mjög yfir og erfitt var að vera úti því augu, nef, munnur og eyru fylltust af ryki.

Talið er að gosinu hafi lokið 4. nóvember.



Kötluklettur er stór steinn sem flóðið bar með sér út á Mýrdalssand.



Farvegir jökulhlaupanna 1918.

Minningakorn – Kjartan L. Markússon

Kjartan L. Markússon í Hjörleifshöfða gekk upp á höfðann í upphafi hlaupsins og sjón sú sem við honum blasti var hrikaleg. Hann sá flóðið belja fram frá Hjörleifshöfða að vestan og austur að Blautukvísl þannig að brátt var Hjörleifshöfði umlukinn vatni. Hvergi sá hann þurran blett og bar flóðið með

sér ógrynni jaka og var ísinn svo mikill að ekki sá í vatnið sjálf. Um klukkan 17 óx flóðið verulega. „Kom þá fram á milli Hafurseyjar og Selfjalls svo mikið ishrúgald, að líkast var sem þar brunuðu fram heilar heiðar snæviþaktar. Um það bil sem flóðið er mest gekk ég á suðvesturhorn höfðans. Er þar standberg alla leið neðan frá jafnsléttu 60 metra hátt. Ruddist flóðið með allri sinni fallorku

á þverhníptan hamravegginn og urðu af því geysileg boðaföll. Jakarnir molnuðu í smátt er þeir skullu á berginu en vatn og ísmolar þyrluðust hátt í loft. En þótt ég stæði lengi þarna á hamarsnösinni og horfði á hrikaleikann niðri fyrir fótum mér, get ég eigi lýst honum, svo fullnægjandi sé, með orðum einum. Sjón sú var hverri sögu svo miklu ríkari ...“

Gunnar M. Magnússon 1965.

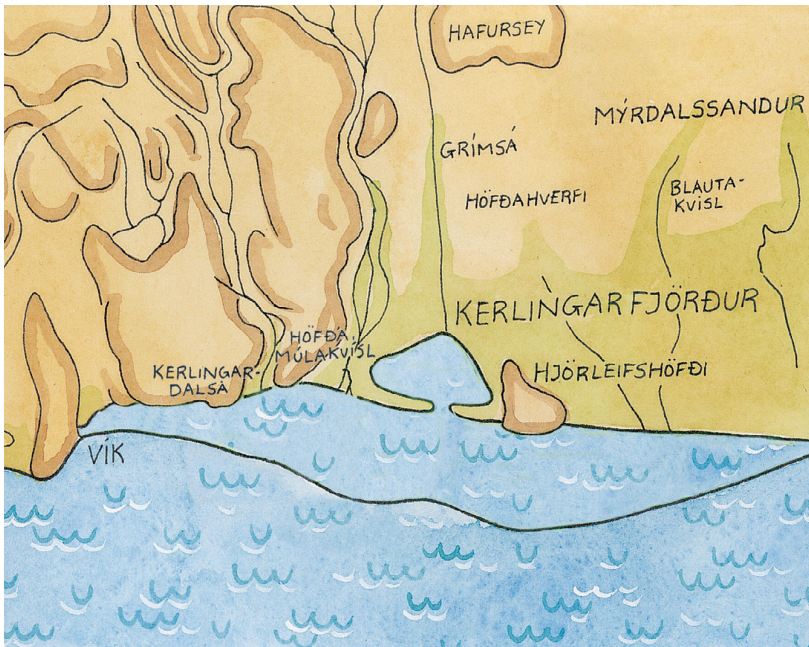
Eftir gosið

Álitið er að á fyrsta degi jökulflóðanna hafi strandlínan færst út um allt að fjóra kílómetra þar sem hún náði lengst út og landið stækkað um 24–30 ferkílómetra. Þar sem togarar höfðu verið að veiðum var eftir hlaupið svartur sandur. Þessi hamfarahlaup breyttu suðurströndinni varanlega þar sem nýr landauki varð til: Kötluangi. Þetta breytti landafræðinni því að nú varð til nýr syðsti oddi Íslands, en fyrir gosið hafði Dyrhólaey verið syðsti oddinn. Síðan hefur ágangur sjávar stytt Kötlutanga og Dyrhólaey tekið við hlutverkinu á ný.

Mýrdalssandur tók gríðarlegum breytingum vegna jökulflóðanna og varð ógreiðfær á eftir. Þó að vatnið fjaraði fljótt út



Jökulflykki, fólk á bjargbrúninni.



Frá því á landnámsöld hafa jökulhlaupin breytt strandlínunni verulega enda hefur gríðarlegt magn af sandi og grjóti borist með flóðunum og fært hana mörgum kílómetrum utar. Skip Hjörleifs landnámsmanns kom að landi þar sem nú heitir Hjörleifshöfði. Álitid er að þá hafi verið fjörður við Hjörleifshöfða (Kerlingarfjörður) sem náði vel norður fyrir höfðann.



Hjörleifshöfði, Hafursey og Kötlujökull í baksýn.

og jakahrannir bærust að mestu á haf út varð mikil jakaurð eftir á sandinum. Þegar hún tók að bráðna urðu til hættuleg kviksyndi. En brátt fraus sandurinn, svo að ófærðin minnkaði. Með vorinu, er ísa leysti, varð sandurinn illfær á ný og hættulegur öllum sem um hann fóru, bæði mönnum og dýrum.

Eldgosið olli gríðarlega miklum skemmdum á bæjum og jarðeignum en enginn maður slasaðist eða beið bana. Álitid er að 37 hross og mörg hundruð sauðfjár hafi drepist í flóðinu. Sveitirnar lágu undir ösku eftir gosið. Miklar skemmdir urðu í Skaftártungum en einnig á Síðu, í Mýrdal, Álftaveri og Meðallandi. Skaðinn varð bæði vegna flóðanna og öskufalls. Mestar búsigfjar urðu á engjum og beitarlandi, bæði heimahögum og upphögum. Allar afréttir sveitarinnar fóru að meira eða minna leyti undir sand og ösku. Margar jarðir lögðust alveg í eyði en á fáeinum jörðum lagðist búskapur tímabundið af.

Spænska veikin



Landakotsspítali í Reykjavík um 1918.

Spænska veikin var inflúensufaraldur sem lagði allt að fimm-tíu milljónir manna að velli víða um heim árin 1918 og 1919. Fyrst kom veikin upp í bandarískri herstöð í Kansas. Þaðan barst hún með hermönnum til Evrópu í apríl 1918. Um sumarið kom fram hættulegra afbrigði sem barst þó ekki til Íslands fyrr

en um haustið. Þriðja bylgjan gekk yfir veturinn 1918–19.

Íslenska þjóðin var illa búin til að takast á við þennan vágast. Fjöldgun íbúa hafði verið mikil í Reykjavík og húsnæði almennt lélegt. Lyf voru mjög af skornum skammti og einnig hafði fólk ekki nóg að bíta og brenna. Þá var kuldakast á landinu hluta

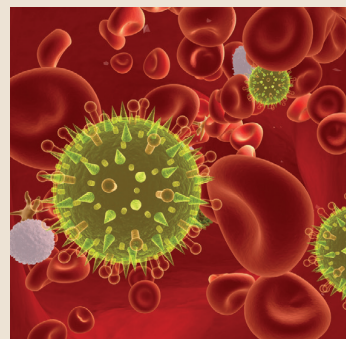
Hvers vegna var hún kölluð spænska veikin?

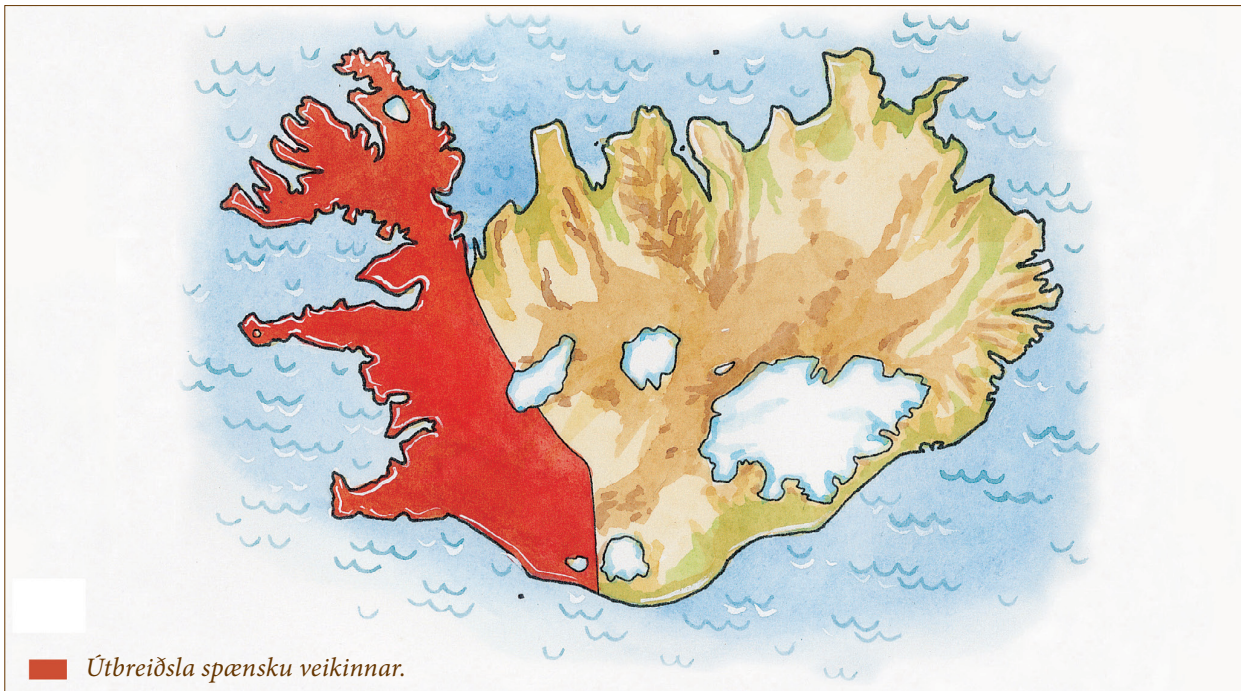
Veikin þótti bera vott um veikleika meðal þjóða sem tóku þátt í heimsstyrjöldinni og því var reynt að halda henni sem mest leyndri. En Spánverjar tóku ekki þátt í styrjöldinni. Því voru fréttir ekki ritskoðaðar þar, blöð sögðu hiklaust frá veikinni eftir að hún barst þangað, og þannig varð hún þekkt í Evrópulöndum sem „Spænska veikin“.

Þess tíma sem veikin geisaði. Á þessum tíma var ekki til neitt bóluefni við inflúensu og engin inflúensulyf. Ekki var búið að finna upp penisilín og önnur sýkladrepani lyf þannig að lungnabólgan sem jafnan fylgdi sóttinni varð lífshættuleg.

Inflúensa er veirusjúkdómur

Veirur eru afar smáar örverur sem geta ráðist inn í lífandi frumur. Veirur eru ekki lífverur í eðli sínu en hafa engu að síður sum einkenni lífvera. Veirur valda margvíslegum sjúkdómum í mönnum. Sumir þeirra eru aðeins til ama og fylgja þeim einna helst óþægindi og slappleiki. Dæmi um slíka veirusjúkdóma eru kvef, frunsur og vörtur. Aðrir sjúkdómar eru alvarlegir og geta jafnvel valdið dauða. Af slíkum sjúkdómum má nefna inflúensu, mænusótt, mislinga og alnæmi.





Útbreiðsla spænsku veikinnar á Íslandi

Þegar spænska veikin barst til Íslands lagðist hún þungt á íbúa suðvesturhornsins og hluta Suðurlands, Vesturlands og Vestfjarða. Með skipulögðum sóttvörnum tókst að hefta útbreiðslu hennar um önnur héruð.

Veikin var hættulegust ungu fólki og var dánarhlutfall hátt í aldurshópnum 20–40 ára. Talið er að eldra fólk hafi öðlast ónæmi fyrir þessum inflúensustofni eftir skæða inflúensu sem gekk árið 1894. Um fimm hundruð Íslendingar létust af völdum veikinnar.

Fyrsta bylgja inflúensunnar barst til Íslands í júlí 1918 en einkenni hennar voru yfirleitt

væg. Önnur bylgjan barst til Reykjavíkur og Hafnarfjarðar með skipverjum og farþegum á skipunum Botníu frá Kaupmannahöfn og Willemoes frá Bandaríkjunum þann 19. og 20. október. Fréttir bárust frá Evrópu þess efnis að skæð inflúensa geisaði víða um lönd á svipuðum tíma og ljóst var að í skipunum væri fólk sýkt af inflúensu. Í fyrstu var álitid að þetta væri sama væga afbrigðið og hafði gengið fyrr um sumarið og því ekki viðhafðar sérstakar sóttvarnir. Útbreiðsla veikinnar var hins vegar hröð. Í byrjun nóvember hafði sóttin færst verulega í aukana og læknað áttuðu

sí á hvílikur vággestur var hér á ferð. Læknað voru á þönum að hlúa að sjúkum en margir þeirra veiktust fljótt. Ösin í lyfjabúð bæjarins var gríðarleg. Aðeins tvö sjúkrahús voru í Reykjavík á þessum tíma, Franski spítalinn við Lindargötu og St. Jósefsspítali í Landakoti. Mikill skortur var á sjúkrarúmum og því var Barnaskóla Reykjavíkur breytt í sjúkraskýli. Vegna veikinda starfsmanna hættu blöðin að koma út, fjölmargar verslanir lokuðu, öllum skólum var lokað. Ýmis opinber þjónusta lagðist af, til dæmis sorphirða og hreinsun náðhúsa. Fjarskipti lágu niðri um tíma.



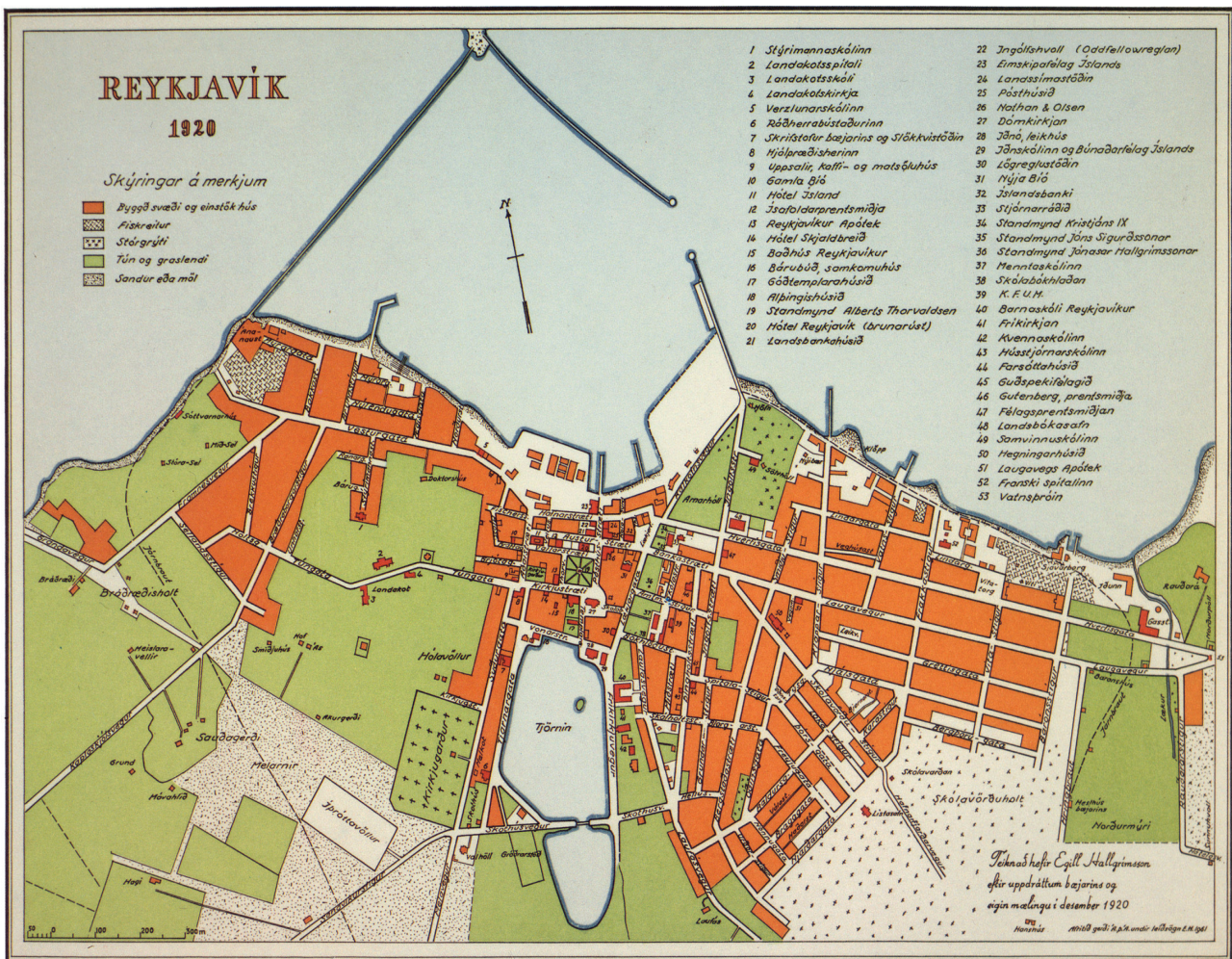
Barnaskólinn í Reykjavík.

Næstu daga var Morgunblaðið fullt af dánartilkynningum. Illa gekk að flytja lík úr heimahúsum því lögreglan var svo faliðuð. Lögreglan hafði fengið það hlutverk að flytja sjúka á sjúkrahús og við bættist að flytja látna í líkhús. Lögreglan hafði hestvagna til þess að aka líkunum í líkhúsin. Þar sem greftranir gátu ekki farið fram jafnóðum og fólk lést fylltust líkhúsin fljótt. Var brugðið á það ráð að flytja vega-

vinnuskúr vestur í kirkjugarð og nota hann sem líkhús. Jarðarfararsíðum var breytt svo að aðstandendur væru aðeins stutta stund utandyra við greftrun. Var það gert til þess að fólk veiktist ekki á ný. Upp úr miðjum nóvember fór veikin að réna og þann 25. nóvember gátu læknar flutt þá frétt að enginn hefði látist í Barnaskólanum um nóttina. Hættan var þó ekki liðin hjá og margir áttu enn eftir að deyja.

Í annarri viku nóvember höfðu tveir þriðju hlutar íbúa Reykjavíkur veikst, að því er talið er, og sífellt fleiri létust. Erfitt var að koma fólki í neyð til aðstoðar vegna þess hve fáir gátu aðstoð veitt. Í Barnaskólanum í Reykjavík var tveimur skólastofum breytt í hæli fyrir börn sem voru í reiðileysi vegna veikinda foreldra sinna. Það fylltist brátt af nauðstöddum börnum.

8. nóvember ákvað landstjórnin að skipa sérstaka hjúkrunarnefnd í Reykjavík til þess að hjálpa sjúklingum og öðrum sem áttu um sárt að binda. Bænum var skipt upp í 13 hverfi og var gengið hús úr húsi til þess að meta ástandið. Víða mætti starfsmönnum nefndarinnar hræðileg sjón þar sem fólk var nær dauða en lífi vegna veikinnar, kulda og jafnvel hungurs. Heimilisfólk komst ekki úr rúmi og enginn var þess umkominn að færa björg í bú. Í einu húsi lágu tvö ungbörn í rúmi hjá látinni móður sinni en faðirinn fárveikur í öðru rúmi í herberginu. Börnin gátu enga björg sér veitt og hjöluðu við lík móður sinnar og hlustuðu á óráðshjal föður síns í hinu rúminu.



Einkennin

Þórður Thoroddsen læknir lýsir veikinni svo:

„Að öllu því er sjálfa veikina snertir, var hún mjög einkennileg og að mörgu leyti allt öðru vísi en þær influensúsóttir sem áður hafa gengið og ég hef séð. Ég er alvanur að sjá í fyrri sóttum barkakvef og hálsbólgu, lungnakvef og lungnabólgu, eyrnabólgu, konur hafa misst [fóstur] og sumir orðið hálf-

brjáláðir um tíma. En svo þungt lungnakvef, svo tíðar lungnabólgu sem í þessari sótt hef ég aldrei séð. Og þessar blæðingar. Blóðið streymdi ekki aðeins úr nösnum, stundum óstöðvandi, heldur og upp úr lungum, niður úr þörmum, upp úr maga og gegnum þvagrásina. Lungnabólgan kom, þótt menn lægju kyrrir í rúmunum og gættu allrar varúðar. Og þótt lungna-

bólgan rénaði, fór hjartað að ólmast, hræðsla greip menn og kvíði, þyngsli komu og andarteppa, menn bólgnuðu í andliti á höndum og fótum og köfnuðu að lokum. Og svo eftir allt saman urðu líkin helblá. Þetta er það, sem gerði þessa influensu svo einkennilega og ægilegra en aðrar influensúsóttir, sem ég hef séð.“

Þórður Thoroddsen 1919.

Hvernig smitaðist spænska veikin?

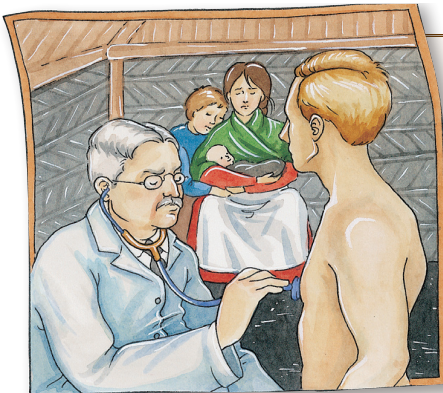
Líklegt er að hver smitberi hafi smitað að meðaltali 2–3 einstaklinga í kringum sig og þar sem engar sóttvarnir voru fyrirskipaðar breiddist sóttin fljótt út og varð að faraldri. Margir sjúklingar svöruðu því til að þeir gætu hvergi hafa fengið veikina annars staðar

en í „bíó“. Héraðslæknirinn í Reykjavík giskaði á að ekki færri en 10.000 manns hefðu veikt, en á þessum tíma bjuggu þar 15.079 manns. Dæmi er um herra veikindahlutfall á öðrum þéttbýlisstöðum en veikin kom að jafnaði harðar niður í þéttbýli en dreifbýli.



Fyrstu sporum veikinnar er lýst svo í heilbrigðisskýrslu landlæknis frá árinu 1918: „Stúlka kom með skipinu og lagðist hún degi eftir komu sína. Var hún líklega fyrsti sjúklingurinn. Hún hafði hitt bróður sinn, lærisvein á vjelstjóraskólanum, er hún kom, og sýktist hann 1–2 dögum síðar en svo hver

af öðrum af lærisveinum vjelstjóraskólans, svo og skólastjóri. Áður en skólastjóri lagðist, talaði hann við mann úti á götu, og lagðist sá skömmu síðar og kvaðst enga aðra orsök vita til smitunar en samtál þetta. Frá lærisveinum vjelstjóraskólans breiddist svo veikin með geysihraða um allan bæinn ...“



Minningakorn –

Ólafur Finsen læknir

Í kringum 12. nóvember var sóttin komin í algleyming hér

á Akranesi – Innnesið og víða komin upp um sveitina. Lungnabólga og aðrir fylgikvillar orðnir mjög tíðir. Ástandið hér var nú orðið voðalegt, fólkið lá í einni þvögu, engin manneskja á ferli til að hlýja upp í herbergjunum, – en þá var kuldatíð, – enginn til að elda mat, enginn til að hjúkra eða liðsinna þeim sjúku, þeir fáu, sem á ferli voru, áttu nóg með sín heimili. Sums staðar var svo ástatt, þar sem ég kom að allt fólk lá í kássu, engd-

ist sundur og saman af hósta, þrautum og þorsta, hafði ekki einu sinni rænu á að ná í vatn til að svala þorsta sjúklinganna, – jafnvel meðulin stóðu óhreyfð. Aðsóknin að mér var nú orðin svo mikil, að ég sá ekki fram úr því. Veikin stóð fram í miðjan desember, og á því tímabili sá ég og vitjaði 620 sjúklinga, en áreiðanlega mun hafa sýkst 90% af héraðsbúum.

Gunnar M. Magnússon 1965.

Sóttvarnir

Sóttin var hvað hörðust í Reykjavík. Þegar fréttir bárust af hversu alvarleg farsótt var hér á ferð var gripið til sóttvarna sem meðal annars fólu í sér farbann og einangrun sjúkra. Því tókst að koma í veg fyrir að veikin bærisk til Norðurlands og Austfjarða með eftirliti á Holtavörðuheidi

og við Jökulsá á Sólheimasandi. Á sýktum svæðum tókst sumum heimilum að grípa til eigin sóttvarna en víða varð engum vörnum við komið. Það er merkilegt að hér tókst að einangra stóran hluta landsins (40% íbúa), en það er einsdæmi þegar heil þjóð á í hlut. Hafa ber í huga að þá var

samgöngukerfið frumstætt og náttúrulegar hindranir voru góðir bandamenn. Það voru heimamenn, bæði norðanlands og austan, sem áttu frumkvæði að einangrun sinna landshluta og skiluðu þær ráðstafanir góðum árangri.

Dánarhlutfall

Samkvæmt skýrslum lækna urðu mannslátin samkvæmt því sem hér segir:

Reykjavík	258	Hesteyri	4
Hafnarfjörður	18	Eyrbakki	31
Keflavík	44	Flatey	17
Vestmannaeyjar	25	Ísafjörður	23
Akranes	28	Rangárvallasýsla	18
Borgarfjörður	2	Árnessýsla	16

Dánarhlutfall þeirra sem veiktust var nálægt 2,6%. Dánarhlutfall hérlendis var hæst meðal ungra barna, fólks á aldrinum 20–40 ára og aldraðra. Einnig urðu barnshafandi konur illa úti (37% dánarhlutfall), oftast þær sem voru á fyrri hluta meðgöngunnar, og margar af þeim sem lifðu misstu fóstur.

Heimsfaraldrar inflúensu



Síðastliðin 400 ár hefur skæður heimsfaraldrar inflúensu farið um heiminn þrisvar til fjórum sinnum á hverri öld. Á síðustu öld gengu yfir þrjár heimsfaraldrar. Fyrst kom spænska veikin. Næstu heimsfaraldrar voru Asíu-inflúensan árin 1957–1958 og Hong Kong-inflúensan árin 1968–1969. Manntjón í þessum faröldrum var mun minna en í spænsku veikinni.

Fyrsti heimsfaraldrar 21. aldarinnar var svínaflensan (2009) sem átti upptök sín í Mexíkó. Hvenær næsti heimsfaraldrar kemur, hversu víðtækur og mannskæður hann verður er ómögulegt að sjá fyrir.

Spænska veikin hafði mikil áhrif á varnir landsmanna gegn farsóttum næstu áratugi. Sett voru ný sóttvarnarlög árið 1923 en þá höfðu menn áttað sig á mikilvægi og gagnsemi sóttvarna.

Ísland verður fullvalda ríki

Árið 1918 varð Ísland fullvalda ríki eftir að hafa verið hluti af danska og þar áður norska konungsveldinu um aldir. Þessum merka áfanga var náð eftir áratuga langa sjálfstæðisbaráttu landsmanna, fyrst undir forystu Jóns Sigurðssonar. Fullveldinu var fagnað 1. desember.

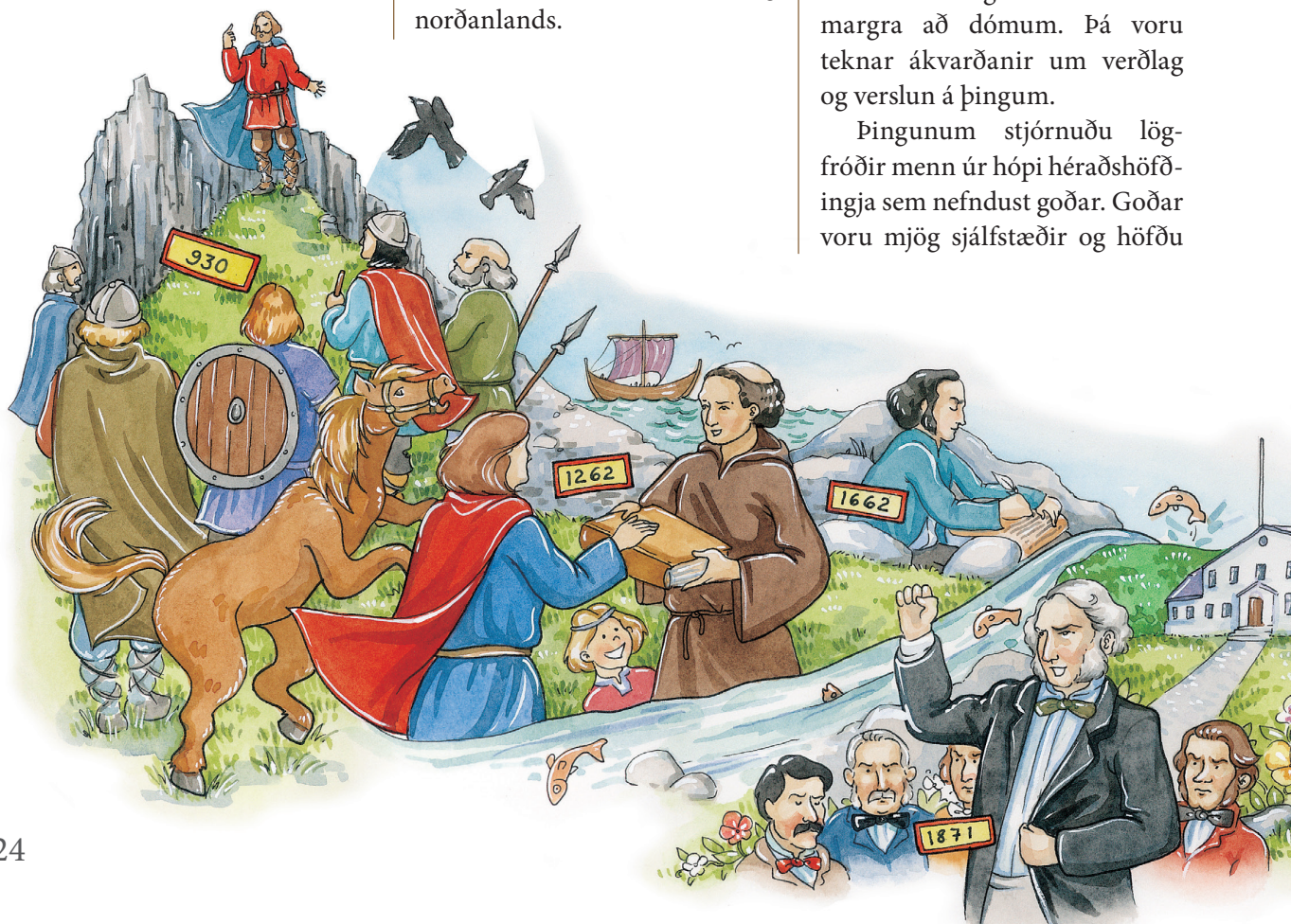
Þjóðveldi

Landnemar á Íslandi ólust flestir upp í Noregi við höfðingjavalld og þinghald sem byggt var á samþykktum lögum. Þingin voru samkomur frjálsra bænda og eignamanna sem réðu lögum og reglum undir forystu höfðingja af „göfugum ættum“. Alþingi var stofnað árið 930. Þingvellir við Öxará urðu fyrir valinu sem þingstaður því þeir lágu vel við samgöngum úr helstu héruðum sunnan-, vestan- og norðanlands.

Með stofnun Alþingis varð Ísland eitt samfélag og allir landsmenn fylgdu sömu lögum. Tengsl við Noreg og norska kónginn voru eftir sem áður sterk.

Á þingum voru deilur til lykta leiddar, eignarréttur skilgreindur, samskiptareglur settar og refsingar ákveðnar fyrir brot á þeim. Miklu skipti að samstaða væri á Alþingi um gildandi lög. Einnig var lögð mikil áhersla á réttaröryggi og var það meðal annars gert með aðkomu margra að dómum. Þá voru teknar ákvarðanir um verðlag og verslun á þingum.

Þingunum stjórnðu lögfróðir menn úr hópi héraðshöfðingja sem nefndust goðar. Goðar voru mjög sjálfstæðir og höfðu



í raun framkvæmdavald hver í sínu goðorði milli þinga. Reyndist oft flókið að fá niðurstöðu í mál á þingum því metnaður og stolt goðanna réð oft meiru en fullvissan um sekt eða sakleysi.

Íslendingar gerðu öryggis-sáttmála við Noreg að því er áætlað er árið 1020. Sáttmálinn fjallaði um rétt Noregskonungs á Íslandi og rétt Íslendinga í Noregi. Íslendingar voru samkvæmt sáttmálanum sjálfstæð þjóð og því ekki þegnar konungs en urðu að treysta á Noreg í samskiptum við umheiminn.

Gamli sáttmáli

Um miðja þrettánda öld neyddust íslenskir höfðingjar til að ganga til samninga við Noregskonung til að leysa vandræði sín. Þá höfðu um áratugaskeið geislað ósætti, erjur, illindi og

ófriður milli goða. Hefur það tímabil verið nefnt Sturlungaöld. Málum sínum skutu þeir ítrekað til úrskurðar konungs þar sem þeir báru ekki gæfu til þess að ljúka málum sínum á Alþingi. Gerður var sáttmáli við Noregskonung árið 1262, svokallaður Gamli sáttmáli, þess efnis að konungur Noregs yrði einnig konungur Íslands og yrðu Íslendingar þegnar hans. Samkvæmt sáttmálanum fór konungur með löggæsluvald og tryggði siglingar með vörur til Íslands. Var bundið í sáttmálanum að sex skip myndu sigla til landsins ár hvert. Friður, íslensk lög og aðflutningar voru skilyrði Íslendinga fyrir skattgreiðslum og konungshyllingu.

Næstu aldir gekk á ýmsu. Noregskonungar reyndu að koma norskum embættismönnum að á Íslandi en landsmenn kröfðust þess að embættismenn

konungs hér á landi væru íslenskir. Þá minntu Íslendingar á að þeir gætu samkvæmt Gamla sáttmála sagt sig undan konungsvaldi ef ekki væri staðið við skilmálana.

Konungdæmið breytti um svip, minnkaði, stækkaði og skiptist í tímans rás. Árið 1380 heyrðu Noregur, Danmörk, Færeyjar, Hjaltland og Ísland undir einn og sama konunginn. Íslendingar hylltu hann árið 1382 í lögréttu á Alþingi og eftir það höfðu Íslendingar danskan konung allt til ársins 1944. Englendingar og Þjóðverjar lögðu áherslu á að stunda fiskveiðar og verslun við Ísland og olli það talsverðum óróleika, bæði hérlandis og erlendis, næstu aldirnar. Þá var vald kirkjunnar mikið og því ákveðin ógn við konungsvaldið.





Öxarárfoss á Þingvöllum.

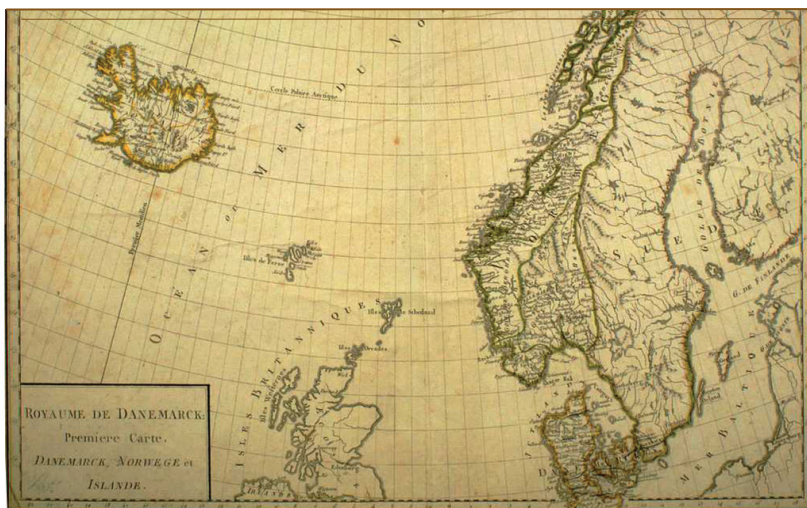
Einveldi og aðdragandi þess

Íslendingum hafði tekist að verja eignir sínar og fram undir siðaskipti (1550) höfðu þeir setið að mestu einir að auðæfum landsins, þó svo að kirkjan ætti stóran hluta þeirra. Veturseta

útlendinga var bönnuð með lögum. Árið 1551 varð breyting á þegar konungur sendi þrjú herskip til landsins og lagði hald á jarðir sem áður höfðu tilheyrt klaustrum; reiðufé og dýrgripi

kirkna. Þar með eignaðist konungur um 15% af jarðeignum á Íslandi. Skömmu síðar einokkuðu Danir alla utanlandsverslun Íslendinga. Eftir sem áður var innlend yfirstétt landeigenda og embættismanna valdamikil en gat ekki farið sínu fram eins og á öldum áður. Þannig þvarr sjálfstæði landsins.

Árið 1661 varð konungur einvaldur í Danmörku og Norgegi og árið 1662 var komið að Íslendingum. Var sá eiður unninn í Kópavogi mánudaginn 28. júlí. Einveldið hafði í för með sér grundvallarbreytingu á stjórnunarháttum í ríkinu. Alþingi hafði ekkert ákvörðunarvald eftir þetta.



Landakort frá 17. öld.



Frá þjóðfundi 1851, málað af Gunnlaugi Blöndal (1893–1962).

Vagga sjálfstæðis

Í byrjun 19. aldar blésu vindar lýðræðis og þjóðernishyggju um hinn vestræna heim. Krafa var að hver þjóð myndaði sitt sérstaka ríki og stjórnendur þess væru kosnir af þegnum, að minnsta kosti einhver hluti stjórnendanna af einhverjum hluta þegnanna. Við þetta fengu hugmyndir um aukið sjálfstæði Íslendinga brautargengi. Konungur afsalaði sér einveldinu í Danmörku 1848 og við tók þingbundin konungsstjórn. Íslendingar héldu þeirri skoðun á lofti að Gamli sáttmáli ætti að taka gildi á ný. Þannig yrðu Ísland og Danmörk í konungssambandi líkt og hafði gilt um Ísland og Noreg. Þá réð Alþingi einnig lögum á Íslandi, ásamt konungi. Þetta gátu Danir hvorki skilið né viðurkennt. Konungur ákvað

samt að Íslendingar fengu að segja álit sitt um stjórn landsins áður en ákvörðun yrði tekin um stöðu Íslands í danska ríkinu. Á þjóðfundinum sem haldinn var í Reykjavík 1851 lögðu Danir fram frumvarp sem fól í sér að Ísland yrði hluti af danska ríkinu. Íslendingar höfnuðu þessu og lögðu fram eigið frumvarp sem unnið var af þjóðarleiðtoganum Jóni Sigurðssyni. Því höfnuðu Danir og fundurinn leystist upp. Samband landanna hélst því óbreytt og konungurinn var áfram einvaldur Íslands.

Næstu ár var reynt að finna sáttaleið en sjónarmið Íslendinga og Dana stönguðust á. Í lögum frá 1871 (svokölluð stöðulög) var Ísland skilgreint sem óaðskiljanlegur hluti Danaveldis með sérstökum landsrétt-



Jón Sigurðsson.

indum og eigin stjórn í innanlandsmálum. Fyrirkomulag þeirrar stjórnar var ákveðið í stjórnar-skrá sem konungur gaf Íslendingum í ársbyrjun 1874. Þar með fékk Alþingi fjárforræði en takmarkað löggjafarvald, því öll lög þurftu staðfestingu konungs, og Íslandsmálaráðherra dönsku stjórnarinnar réð því í raun hvað konungur staðfesti og hverju hann hafnaði. Næstu áratugi reyndu Íslendingar að fá stöðu Íslands innan danska ríkisins breytt en án árangurs og þannig leið öldin.



„Hvítbláinn“ á bátum í Reykjavíkurböfn.

Heimastjórn

Í byrjun 20. aldar urðu breytingar í dönskum stjórnámálum og varð viðhorf Dana til Íslendinga mildara. Næsti þáttur sjálfstæðisbaráttunnar leiddi til heimastjórnar 1904. Jafnframt komst á þingræði á Íslandi, sem merkir að enginn getur setið sem ráðherra ef hann hefur ekki samþykki Alþingis til þess. Íslendingar fengu eigin ráðherra sem hafði aðsetur í Reykjavík en hann þurfti engu að síður að bera upp fyrir konung lög og helstu

ákvarðanir. Fyrsti íslenski ráðherrann var Hannes Hafstein. Heimastjórnartíminn var mikilvægur tími í þroskaferli þjóðarinnar og þjóðfélagið tók stakka-skiptum. Þannig brúaði heimastjórnin bilið frá erlendum yfirráðum til fullveldis.

Eftir sem áður var Ísland hluti danska ríkisins og því hélt sjálfstæðisbaráttan áfram. Meðal þess sem Íslendingar kröfðust var að fá eigin þjóðfána og völdu sér fána með hvítum krossi á bláum fleti. Á þetta gátu Danir ekki fallist. Málið var tekið upp



á Alþingi 1913 eftir að skipherra á dönsku varðskipi gerði bláhvítan fána upptækan af róðrabáti í höfninni í Reykjavík. Í kjölfarið var fánamálið tekið upp í ríkisráðinu með konungi og var gefinn út sá úrskurður að Íslendingar fengju fána sem nota mætti á Íslandi og í íslenski landhelgi en ekki á íslenskum skipum utan hennar. Á Alþingi 1914 var þríliti fáninn okkar samþykktur og staðfestur í ríkisráði ári síðar. En þetta reyndist ekki nóg. Menn vildu fána með víðtækari notkun.

Árið 1915 var stjórnarskránni breytt þannig að allir þingmenn á Alþingi voru kosnir af Íslendingum, en áður hafði hluti þeirra verið skipaður af konungi. Um leið fengu konur og vinnuhjú kosningarétt.



Hannes Hafstein.



Kristján X kemur til Íslands 1921.

Fullveldi

Heimsstyrjöldin fyrri sýndi og sannaði hvað yfirráð Dana yfir Íslandi voru veik. Bretar réðu lögum og lofum á hafinu umhverfis landið og þurftu Íslendingar að lúta vilja þeirra viðvíkjandi samskiptum og viðskiptum við umheiminn. Íslendingar þurftu að að semja á eigin spýtur við Vesturveldin og Danir gátu ekki annað en sætt sig við

það. Atburðarásin við lok fyrri heimsstyrjaldar var okkur hliðholl. Þegar dró að styrjaldarlokum 1918 var ljóst að bandamenn myndu sigra. Líklegt þótti að þeir veittu undirokuðum þjóðum frelsi og þjóðabrotum sjálfsákvörðunarrétt um framtíð sína. Dönum var mikið í mun að fá aftur nyrstu héruðin á Suður-Jótlandi, sem Þjóðverjar

höfðu skilið frá Danmörku og innlimað í þýska ríkið 1864. Það þótti því skynsemi í því að Danir sýndu frjálrsræði gagnvart Íslendingum.

Vorið 1918 ákváðu Danir og Íslendingar að stofna nefnd til að gera nýjan samning um samband landanna. Hún kom saman í Reykjavík í byrjun júlímánaðar. Viðræður gengu hægt



Ísland varð fullvalda ríki 1. desember 1918. Frá athöfninni við stjórnarráðið.

í byrjun en þó varð fljótt ljóst að niðurstaðan hlýti að vera fullveldi fyrir Íslendinga. Deilt var um hvaða mál skyldu vera sameiginleg og hvort borgararéttur ætti að vera sameiginlegur í löndunum tveim. Íslendingar óttuðust að Danir myndu í krafti auðs og fjölmennis kaupa upp jarðir og leggja undir sig atvinnuvegi landsmanna.

Þann 18. júlí lá samningur fyrir. Skrifað var undir hann með fyrirvara um samþykki þjóðþinga beggja landanna og þjóðaratkvæðagreiðslu á Íslandi um haustið. Samningurinn var samþykktur í báðum þingum

með yfirgnæfandi meirihluta og 92,5% þeirra sem tóku þátt í þjóðaratkvæðagreiðslunni samþykktu samninginn. Það var því ekkert til fyrirstöðu að Íslendingar lýstu yfir fullveldi sínu sunnudaginn 1. desember 1918.

Ísland var nú orðið ríki út af fyrir sig, konungsríkið Ísland. Í samningnum fólst að Danmörk og Ísland væru frjáls og fullvalda ríki í sambandi við einn og sama konung. Fullveldi fól í sér einkarétt þjóðarinnar til þess að fara með æðstu stjórn; dómsvald, löggjafarvald og framkvæmdarvald. Á meðan hin unga fullvalda þjóð væri að öðlast fótfestu

skyldu Danir annast utanríkisþjónustu, landhelgisgæslu og æðsta dómsvald. Ríkisborgaréttur var ekki sameiginlegur en gagnkvæm réttindi þegnanna höfðu í raun sömu þýðingu. Borgarar annars ríkisins höfðu öll sömu réttindi í hinu ríkinu og borgarar þess. Í samningnum var kveðið á um að eftir árslok 1940 gæti hvort þingið um sig, danska Ríkisþingið eða Alþingi Íslands, krafist endurskoðunar laganna. Ef hún leiddi ekki til nýs samnings gæti hvor þjóðin sem væri sagt samningnum upp þannig að hann félli úr gildi í árslok 1943.

1. desember 1918

Hátíðarhöldin í Reykjavík voru virðuleg en lágstemmd þar sem hörmungar spænsku veikinnar grúfðu yfir. Dagskráin hófst á því að ráðherrar og forsetar Alþingis lögðu blómsveig á leiði Jóns Sigurðssonar í Hólavallakirkjugarði. Því næst voru hátíðarhöld við stjórnarráðshúsið. Athöfnin hófst á því að lúðraflokkur lék *Eldgamla Ísafold* en svo flutti Sigurður Eggerz, starfandi forsætisráðherra, aðalháttíðarræðuna. Hann sagði meðal annars: „Í dag eru tímamót. Í dag byrjar ný saga hins viðurkennda íslenska ríkis. Fyrstu drættina í þeirri sögu skapar sú kynslóð, sem nú lifir, frá þeim æðsta, konunginum, til þess sem minnstan hefur máttinn. Það eru ekki aðeins stjórnálmennirnir, er miklu ráða um mál þjóðarinnar, sem skapa hina nýju sögu, nei það eru allir. Bóndinn sem stendur við orfið og ræktar jörðina sína, hann á hlutdeild í þeirri sögu, sjómaðurinn sem situr við árakeipinn, hann á þar hlutdeild. Allir sem inna lífsstarf sitt af hendi með alúð og samviskusemi, auka veg hins íslenska ríkis. Og sú er skylda okkar allra.“

Íslenski ríkisfáninn var þá dreginn að húni og um svipað leyti víðs vegar um bæinn. Skotið var 21 fallbyssuskoti frá varðskipinu Islands Falk sem lá við

höfnina en það er sú alþjóðlega kveðja sem er veitt fánum fullvalda ríkja. Að því búnu flutti skipherrann, sem var fulltrúi Danmerkur við athöfnina, íslensku ríki árnaðaróskir Dana. Þá lék lúðraflokkur konungssönginn, *Kong Christian* og á eftir var hrópað nífalt húrra fyrir konunginum. Að því loknu hélt Jóhannes Jóhannesson, forseti sameinaðs þings, stutta ræðu fyrir minni Danmerkur. Í kjölfar hennar var leikinn þjóðsöngur Dana, *Det er et yndigt land* og hrópað húrra fyrir Dan-

mörku. Að endingu lék hornaflokkurinn þjóðsöng Íslendinga, *Lofsöng*. Síðan var hrópað húrra fyrir hinu nýja íslenska ríki. Síðar um daginn var guðsþjónusta í Dómkirkjunni.

Hinn langi tími ófrelsis var liðinn en framundan var frelsi og sjálfstæði. Fullveldið 1918 var stærsta formlega skrefið til sjálfstæðis landsins sem stigið hafði verið fram að þessu. Loka-skrefið var stigið 17. júní 1944 á Þingvöllum með því að slíta konungssambandinu við Dani og stofna sjálfstætt lýðveldi.

Morgunblaðið
31. útgangur. 133. töl. — Mánudagur 19. júní 1944. Infoldarprentsmálsa h.f.

ÍSLAND LÝÐVELDI

Sveinn Björnsson kjörinn fyrsti forseti Íslands

Forseti Íslands

Forseti stöðfestir lög um þjóðfánann

FUNDUR var haldinn í ríkisséðri að Þingvöllum 17. júní kl. 6 síðdegis. Voru þar staðfest lög um þjóðfána Íslands og gefin út forsætisráðsákvæði um skildarabarki hins íslenska lýðveldis.

Einfremur voru gefin út að nýju euharískiríðri hana, söndherra Íslands í Launha, þerra Stefáni Þorvarðarsoni, söndherra Íslands í Bandaríkjunum, þerra Thor Thors, og söndherra Íslands í Sovjetríkinum, þerra Pjetri Benediktssyni, svo og veitingarstjóri fyrir aðalvísingum Íslands í New York, dr. Helga P. Briem.

Staðfest voru lög um breytingu á 83. gr. almennu lögum um stjórnskipulag Íslands og þar um lög um stjórnskipulag Íslands. Gefin voru út alþýðsýti til vísulátka hande guðtræði launhúðarinnar, Guðmanni Guðmundssyni, Sigurði Guðmundssyni og Stefáni Bergerssyni. (Þrjústíttak, f. ríkissávaritara)

Þingfundurinn að Lögbergi 17. júní

KLUKKAN 1.55 miltogtes hinn 17. júní var þingfundur settur að Lögbergi. Voru allir þingmenn mettr, nema tveir (Skúli Guðmundsson og Gísli Guðmundsson), sem gátu ekki mettr vegna lasaika.

Þegar þingmenn höfðu tekið sjer sæti á þinggalli, reis forsæti sameinaðs Alþingis, **Gísli Sveinsson** úr sæti sínu og mælti:

Þá er fundur settur í sameinuðu Alþingi, að Lögbergi á Þingvelli við Óxará.

Vegna þeirra merkilegu mála, er hjer eiga að seta fullingar-meðferð, þerra Alþingi í dag með stjórnskipulegum hætti verði flutt af sínum vopnlega samkomustað í höfuðstað landsins til þessa fornhelega staðar, þar sem einn-att áður dró til úrslita í tilverumálum hinnar íslensku þjóðar.

Verkefni þessa þingfundar er tvíþætt, í samræmi við það, sem þegar hefur fullgert verið og lög standa nú til, og er samkvæmt dagskrú fundarins ákvarðað þannig:

1. Lýst gildistöku stjórnskipulags lýðveldisins Íslands, ásamt öðru, er þeim þætti heyrir.
2. Kjörinn forseti Íslands, er síðar vinnur eio að stjórnskipulagum.

Heimildaskrá

Gunnar M. Magnússon. *Árin sem aldrei gleymast. Ísland og heimsstyrjöldin fyrri 1914–1918*. Skuggsjá. Reykjavík, 1965.

Illugi Jökulsson. *Ísland í aldanna rás 1900–2000*. JPV útgáfa. Reykjavík 2003

Kristín Þórunn Kristinsdóttir. *Líf í torfbæ*. Viðtal við Þórólf Sæmundsson.

2003. http://saga.khi.is/torf/2003/hlid_olafsfordi (tekið 8. júlí 2009).

Landlæknir. *Heilbrigðisskýrslur*. 1918. 51–6

Schutzbach, Werner. *Katla, saga Kötluelda*. Lafleur. Reykjavík, 2005.

Sigurður Þór Guðjónsson. *Frostaveturinn mikli*. 21.1.2008

<http://nimbus.blog.is/blog/nimbus/entry/419957>

Strandapósturinn 21. árgangur. Útgefandi Átthagafélag Strandamanna, 1987

Þórður Thoroddsen. Infúensan fyrr og nú. *Læknablaðið*. 1919;5: 13–23 og 74–9

Rammar

Bls. 8 og 10 Sigurður Þór Guðjónsson. *Frostaveturinn mikli*. 21.1.2008
<http://nimbus.blog.is/blog/nimbus/entry/419957>

Bls. 11 Illugi Jökulsson. *Ísland í aldanna rás 1900–2000*. JPV útgáfa.
Reykjavík 2003

Bls. 22 Landlæknir. *Heilbrigðisskýrslur*. 1918. 51–6

Myndalisti

iStockphoto 18, 23

http://www.forsaetisraduneyti.is/upplýsingar/faninn/Gerd_fana/28

<http://is.wikipedia.org/wiki/Hvítbláinn28> Landsbókasafn Íslands

Háskólabókasafn 21, 26, 31

Ljósmyndasafn Reykjavíkur 4, 5, 7, 9, 10, 18, 20, 26, 27, 28, 29, 30

Ljósmyndasafn Vestmannaeyja 13, 16

Minjasafn Akureyrar 9, 12

Sjóminjasafnið Eyrarbakka 6

Skrifstofa Alþingis 27

Skrifstofa forseta Íslands 3

Þjóðminjasafnið 28

Þórir N. Kjartansson 15, 17

TIL NEMANDA

Þessi bók er eign skólans þíns og þú hefur hana að láni. Bækur eru dýrar og því mikilvægt að farið sé vel með þær. Gættu þess að skrifa ekki í þessa bók.

		Bók nr.	
Skóli		Tekin í notkun	
Nemandi/bekkur	Útlán: dags.	Ástand	Skil: dags.

- 1) Nafn nemanda skal greinilega skrifað í línurnar hér að ofan.
- 2) Ástand bókar við útlán og skil skal lýst þannig:
N: ný bók, G: gott, S: sæmilegt, L: lélegt.

ÁRIÐ 1918

Árið 1918 er eftirminnilegt í sögu Íslendinga. Það hófst með miklum frosthörkum strax í janúar sem þrengdu verulega kost þjóðarinnar. Um haustið gaus eldstöðin Katla og þegar gosinu linnði lagði skæð drepsótt, spænska veikin, stóran hluta íbúa á sunnan- og vestanverðu landinu í rúmið og fjölmarga í gröfina. Á árinu náðist afar merkilegur áfangi í sjálfstæðisbaráttu okkar þegar fullveldi þjóðarinnar var samþykkt. Eftir bylmingshögg náttúrunnar var haldin einföld athöfn við stjórnarráðið í Reykjavík, sunnudaginn 1. desember.

Þemaheftið 1918 er einkum ætlað unglिंगastigi. Á vef Menntamálastofnunar fylgja bókinni kennsluleiðbeiningar og hugmyndir að verkefnum.

