

Refurinn



Til nemenda

Þessi bók fjallar um refi.

Í henni getur þú lesið um líf refa á Íslandi, hvernig þeir koma upp yrðlingum, hvað þeir éta og hvernig þeir verjast kulda.

Þú getur líka lesið um dýrbíta, dratt-hala og hefnd!

Áður en þú byrjar að lesa er gott að fletta bókinni, skoða myndirnar og lesa fyrirsagnir.

Neðst á hverri opnu eru spurningar. Þú getur rætt þær við einhvern eða reynt að svara þeim í huganum.

Á sumum blaðsíðum er spurning innan í refaskotti. Til að finna svarið skaltu fletta á næstu síðu og lesa textann. Góða skemmtun!



Refurinn



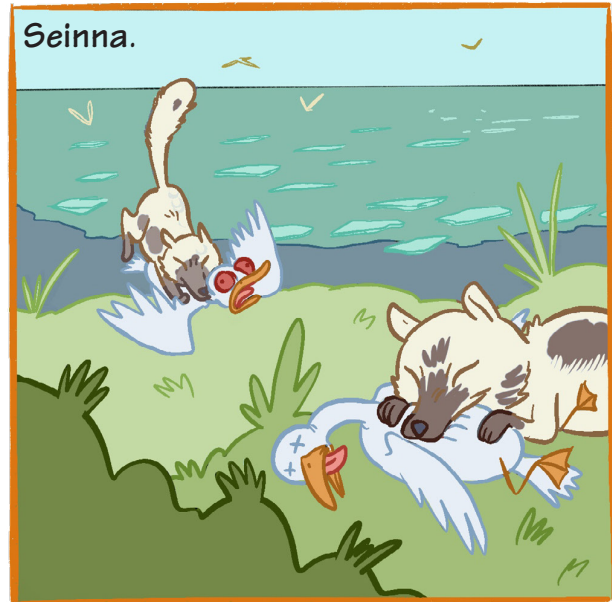
MENNTAMÁLASTOFNUN

Efnisyfirlit

Fyrstur!	3
Frændi hunda og úlfa	4
Mitt!	6
Vel klæddur	8
Litbrigði refsins	10
Étur næstum allt	12
Dýrbítur	14
Friðland	16
Varúð!	17
Hefnd	18
Refanöfn	20
Siggi var úti	22
Verkefni	24



Fyrstur!



Hvaða dýr gætu verið í skipinu?

Hvað eru rándýr?

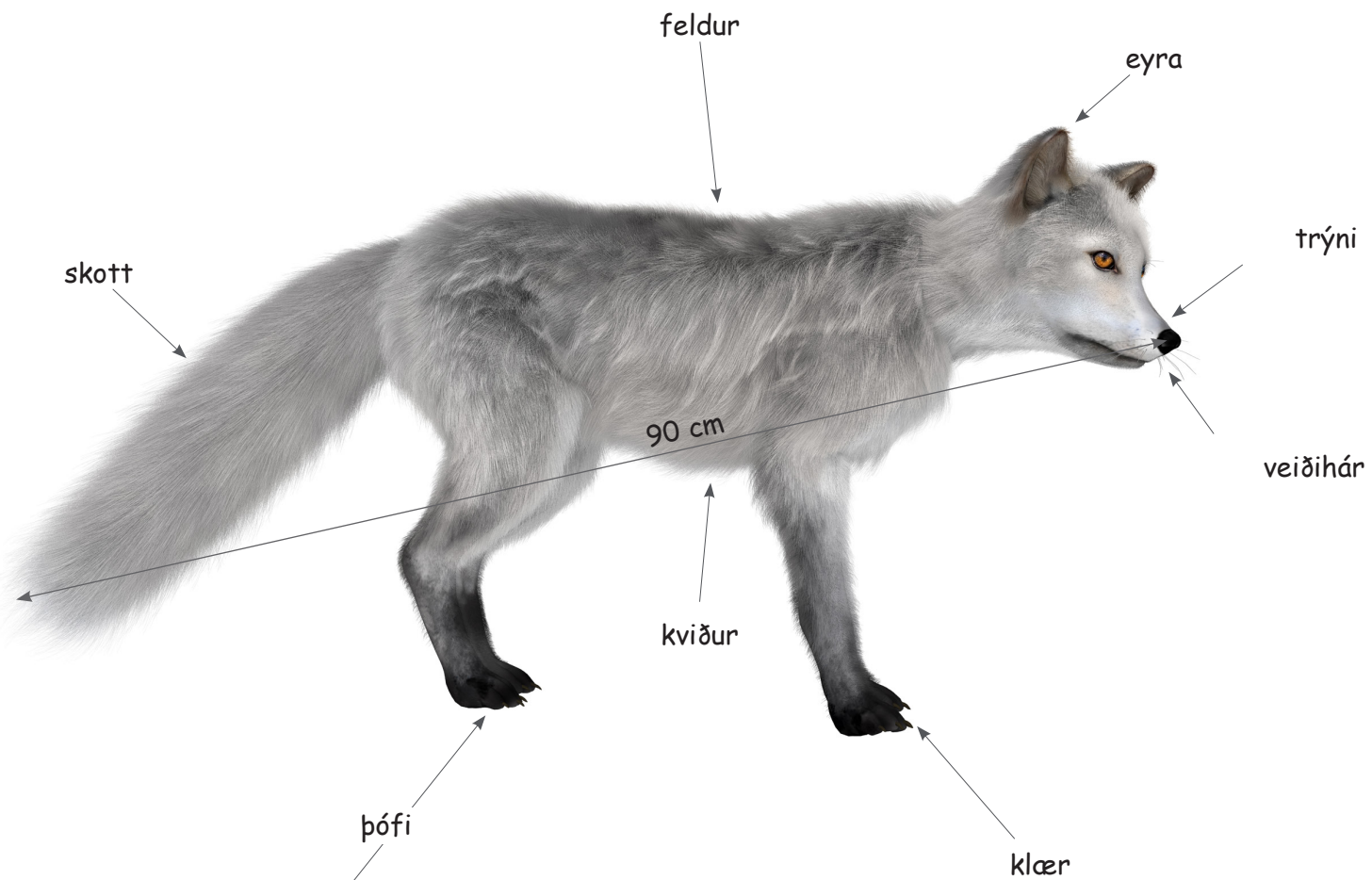


Tófa með yrðlingana sína.

Frændi hunda og úlfa

Refir eru rándýr, skyldir hundum og úlfum. Rándýr eru dýr sem veiða önnur dýr og éta þau. Fullorðinn refur er álíka stór og meðal smáhundur og svipaður að þyngd og nýfætt barn.

Refurinn á sér mörg nöfn á íslensku. Kvendýrið kallast oftast læða eða tófa og karldýrið steggur eða refur. Afkvæmin nefnast yrðlingar.



Lengd: 80-90 cm
(frá trýni að
skottbroddi)
Þyngd: 3-4 kg

Hvað er óðal?

Hvaða fleiri rándýr þekkir þú?



Yrðlingar gægjast út úr greni.

Mitt!

Refapar sem vill eignast yrðlinga þarf að ráða yfir heimasvæði þar sem hægt er að ná í nóg af æti. Þetta svæði kallast óðal. Refirnir merkja óðalið á hverjum degi með pissi en gagga líka

og ýlfra. Þannig fréttu aðrir refir að þetta óðal er upptekið. Á óðalinu er eitt eða fleiri greni. Greni getur verið einföld hola eða margar holur tengdar saman.



Læða með yrðlinginn sinn á leið yfir á.

Læðan gýtur í greninu á vorin, oftast 5-7 yrðlingum í einu. Þeir fæðast blindir og alveg ósjálfbjarga. Yrðlingarnir stækka mjög hratt og ná næstum fullri stærð á fjórum mánuðum.

Um haustið fara þeir að heiman og þurfa að sjá um sig alveg sjálfir. Lífsbaráttan er erfið og margir ungir refir lifa ekki af fyrsta veturinn.

Hvernig halda refir á sér hita?

Hvers vegna ætli margir refir lifa ekki af fyrsta veturinn?



Vel klæddur

Fá dýr hafa eins þykkan og hlýjan vetrarfeld og refurinn. Næst húðinni eru fín, stutt hár sem sjá til þess að honum verði ekki kalt. Löng ytri hárin verja refinn gegn vindi og bleytu.

Refir hafa sérstakt hitakerfi í fótunum og þeir eru loðnir á þófum. Þannig má segja að refir séu í loðnum kuldagalla og kuldaskóm!



Úfinn refur á leið úr vetrarfeldi.

Refir fara úr vetrarfeldinum á vorin.
Annars myndu þeir kafna úr hita
á sumrin.

Refir geta verið dálítið úfnir þegar
þeir fara úr hárum. Sumir refir skipta
meira að segja um lit á vorin!

Hvernig eru bleikir refir á litinn?

Veist þú um önnur dýr sem fara úr hárum á vorin?



Mórauður refur með silung sem hann hefur veitt.

Litbrigði refsins

Íslenskir refir eru oftast hvítir eða mórauðir. Stundum sjást bleikir refir á ferli. Þú þarft samt ekki að vera hissa þótt þú hafir aldrei séð bleikan ref. Orðið bleikur er nefnilega gamalt orð sem merkir hér ljósbrúnn.

Þannig er bleikur refur í rauninni ljósbrúnn að lit en bleikir refir eru mjög sjaldgæfir. Mórauður er einnig gamalt orð en mórauðir refir eru í rauninni brúnir að lit. Þeir eru algengir á Íslandi.



Hvítur refur hringar skottið yfir leggi sína og trýni til að hlýja sér.

Margir refir sem búa upp til fjalla eru hvítir en þeir sem búa við sjó eru yfirleitt brúnir. Brúnn feldur er hentugur við sjóinn þar sem snjó festir sjaldan. Hvíti vetrarfeldurinn er góður felubúningur í snjó.

Hvítir refir skipta um lit á vorin og verða þá brúnir á bakinu. Þegar refir hvíla sig í snjó og kulda vefja þeir skottinu utan um sig. Þannig halda þeir hita á trýninu.

Hvað éta refir?

Af hverju ætli sé gott fyrir refinn að vera í felubúningi?



©Malben 2013

Ef vel er að gáð má sá geitunga á sveimi hjá refnum.

Étur næstum allt

Refir eru alætur og éta flest sem þeir ná í. Fuglar eru algengasta fæða refa. En þeir éta líka egg, ber, hræ af dýrum, mýs og meira að segja geitungabú!

Refir sem búa nálægt sjó lifa aðallega á fæðu sem tengist hafinu. Þeir éta sjófugla, fiska og fleira sem þeir finna eða veiða við ströndina.



Refir eru sólggir í fugla.

Refir reyna að fita sig á haustin og éta þá eins mikið og þeir geta af berjum. Fitan er bæði orkuforði þegar erfitt er að ná í æti og einangrun gegn kulda. Þeir grafa mat í jörðu á sumrin

og haustin og geyma hann þannig til vetrarins.

Refir hafa mjög næmt þefskyn sem þeir nota meðal annars til að finna bráð og hræ.

Hvað eru dýrbítar?

Hvers vegna fita refir sig á haustin?



Refur í veiðihug sleikir út um.

Dýrbítur

Refir sem veiða kindur kallast dýrbítar. Stundum drepa refir lömb og éta þau en stundum bíta þeir kindur án þess að ná að drepa þær.

Bændur eru ekki sáttir þegar refur bítur kind eða drepur lamb.

Í mörg hundruð ár hafa verið stundaðar refaveiðar á Íslandi.



Lömb verða stundum refum að bráð.

Litið var á refinn sem skaðlegt dýr og mátti drepa ref hvar sem í hann náðist.

Hann var réttldræpur en er það ekki lengur.

Í dag er passað upp á að ekki séu of margir refir veiddir. Ekki má veiða refi nema með sérstöku leyfi og sums staðar er alveg bannað að veiða þá.

Hvar eru refir friðaðir?

Hvers vegna ætli sé bannað að veiða refi á vissum stöðum?



Refur á Hornströndum.

Friðland

Refir búa um mestallt land, nema á jöklum og eyjum við landið. Á nokkrum stöðum eru þeir friðaðir. Það þýðir að þar má hvorki veiða refi né trufla þá á annan hátt.

Mikilvægasta friðland refa á Íslandi er á Hornströndum. Þar eru stór fuglabjörg og langar strendur þar sem gott er að ná í æti. Margir ferðamenn heimsækja friðlandið sérstaklega til að skoða refina.



Varúð!

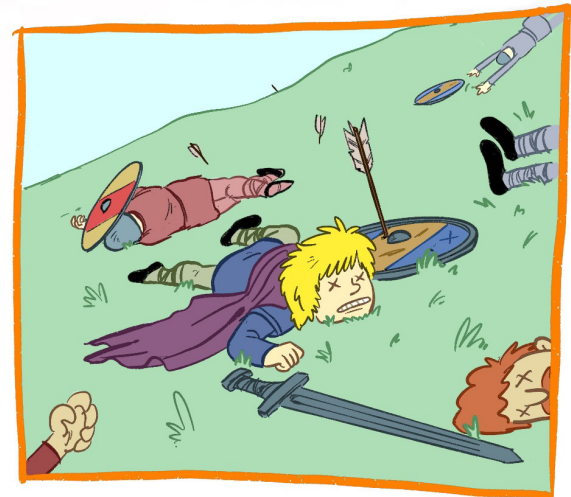
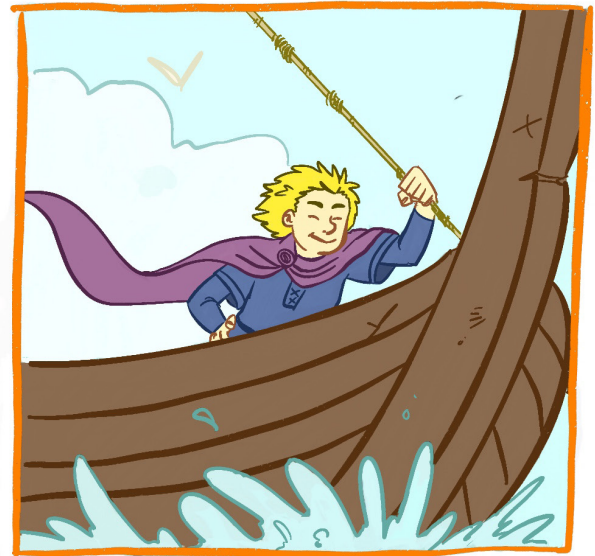
Í gamalli þjóðtrú er refurinn lúmskur og hættulegur.

Til að gæta sín á honum var ekki nóg að passa kindurnar vel. Það þurfti líka að tala varlega.

Ekki mátti minnst á ref eftir sólarlag því þá var hætt á að hann kæmi og biti kind. Það var líka alveg bannað að kyssa lamb því þá myndi refurinn hremma það.

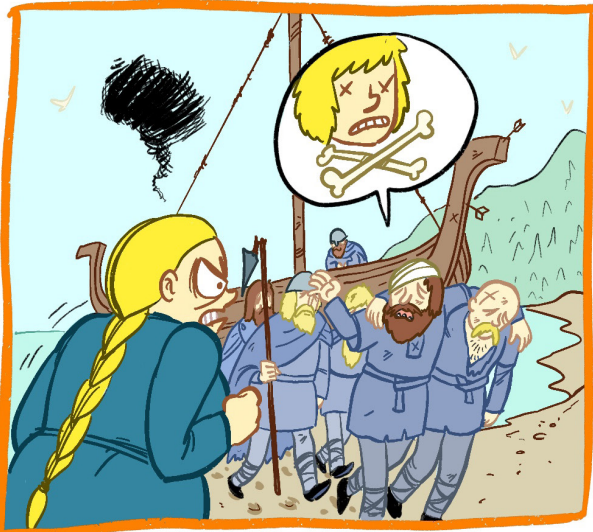
Hvernig er þjóðsagan um komu refsins til Íslands?

Hefnd



Kona ein norsk átti fullorðinn son sem henni þótti mjög vænt um. Sonurinn sigldi til Íslands.

Þar lenti hann í illdeilum og var drepinn. Konan reiddist óskaplega og vildi hefna sonar síns.



Hún flutti tvo refi með leynd til Íslands og sleppti þeim lausum. Refirnir voru steggur og læða

og fjölguðu sér svo mikið að landið fylltist af vargi sem kvaldi bændur öldum saman.

Hvað merkir orðið *vargur* í sögunni?

Hvað eiga skolli og vembla sameiginlegt?

Refanöfn



Fá dýr eiga sér fleiri nöfn en refurinn. Melrakki er eitt elsta nafnið á ref sem vitað er um. Önnur nöfn eru til dæmis tófa, lágfóta, skolli, vargur, vembla, dratthali, djanki og holtapór.

Íslenski refurinn tilheyrir tegund refa sem á mörgum tungumálum kallast heimskautarefur eða fjallarefur. Heimskautarefir búa allt í kringum norðurheimskautið.



Örnefni er nafn á einhverjum stað í umhverfinu.

Á Íslandi eru mörg örnefni sem minna á refinn.

Hefur þú komið í Refasveit, heimsótt Melrakkaslétta, gengið upp í Tófugil eða Skollahvilft?

Um hvað fjallar kvæðið *Siggi var úti*?

Hvaða örnefni þekkir þú?

Siggi var úti



Siggi var úti með ærnar í haga,
allar hann hafði þær suður í mó.
Smeykur um holtin var hann að vega,
vissi hann að lágfóta dældirnar smó.
Aa, ga, gagg sagði tófan á grjóti.
Gráleitum augunum trúi ég hún gjóti.
Aumingja Siggi, hann þorir ekki heim.

Jónas frá Hrafnagili.



Verkefni

1. Ræðið saman um það sem þið hafið lært um refinn.
2. Skoðið vel refinn á bls. 5 og teiknið ykkar eigin.
 - Gerið hugarkort og skrifið niður allt sem þið vitið núna um refi.
3. Semjið spennandi sögu eða fræðitexta um ref.
4. Þekkið þið sönglögin?

*Þei þei! Þei þei! Þaut í holti tófa,
þurran vill hún blóði væta góm.*

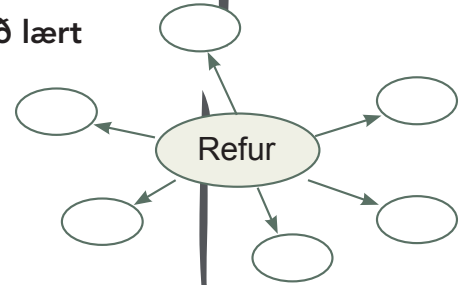
Ef þið eruð ekki viss má fletta upp á blaðsíðu 5 í bókinni *Syngjandi skóli*.

*... einnig sofna skolli skal
með skottið undir vanga ...*

Ef þið eruð ekki viss má fletta upp á blaðsíðu 53 í bókinni *Söngvasafn 1*.

5. Syngið lögin og skoðið textann.

- Ræðið saman um þau orð sem þið skiljið ekki.



Refurinn

ISBN: 978-9979-0-2319-7

© 2019 Harpa Jónsdóttir

© teikningar Árni Jón Gunnarsson

© rétthafar ljósmynda:

Elma Rún Benediktsdóttir bls. 7, 10, 12

Shutterstock bls. 4, 5, 6, 9, 11, 13, 14, 15

Sigríður Wöhler bls. 16

Ritstjóri: Elín Lilja Jónasdóttir

Yfirlestur og fagleg ráðgjöf: Ester Rut
Unnsteinsdóttir spendýravistfræðingur
og Borgný Katrínardóttir líffræðingur
hjá Náttúrufræðistofnun

Málfarslestur: Ingólfur Steinsson

Öll réttindi áskilin

1. útgáfa 2019

Menntamálastofnun

Kópavogi

Leturgerð meginmáls: Avenir 14.pt.

Hönnun og umbrot: Menntamálastofnun

Prentvinnsla: Prenttækni ehf. – umhverfisvottuð
prentsmiðja



Aðrar bækur í flokknum



Bækurnar eru líka til sem rafbækur
og hljóðbækur á vefsíðu Menntamálastofnunar
www.mms.is

Refurinn

Refurinn er lestrarbók í flokknum *Milli himins og jarðar*.

Í bókinni eru fræðitextar um refinn og mikið lagt upp úr ljósmyndum og teikningum sem styðja við textann og vekja áhuga og forvitni. Myndasögur, kvæði og þjóðsögur koma einnig fyrir. Neðst á hverri síðu eru spurningar til þess ætlaðar að staldra við og ræða það sem lesið var um. Spurningar í refaskotti leiða lesandann á næstu síðu þar sem svarið er að finna. Aftast í bókinni eru nokkur verkefni.

Bókin er einnig til sem rafbók og hljóðbók á vef Menntamálastofnunar, mms.is

Höfundur er Harpa Jónsdóttir

Myndir teiknaði Árni Jón Gunnarsson