

# SVÆÐISSKIPULAG EYJAFJARÐAR 2012 - 2024

## Lýsing

FEBRÚAR 2012



**TEIKNISTOFA  
ARKITEKTA**  
GYLFI GUDJÓNSSON  
OG FÉLAGAR ehf.  
arkitektar faí

**Samvinnunefnd um  
svæðisskipulag Eyjafjarðar**

# EFNISYFIRLIT

<b>1</b>	<b>Yfirlit.....</b>	<b>3</b>
1.1	Tilfni og tilgangur.....	3
1.2	Lýsing - verkáætlun.....	3
1.3	Staða verksins.....	3
1.4	Skipulagssvæði.....	4
1.5	Helstu viðfangsefni svæðisskipulagsins.....	4
1.6	Efnisþættir, sem ekki verða í SSEY.....	5
1.7	Markmið í upphafi verks.....	6
<b>2</b>	<b>Helstu forsendur.....</b>	<b>6</b>
<b>3</b>	<b>Áherslur samvinnunefndar.....</b>	<b>6</b>
<b>4</b>	<b>Byggð.....</b>	<b>7</b>
4.1	Byggðaðpróun og byggðamynstur.....	7
<b>5</b>	<b>Landnotkun.....</b>	<b>8</b>
5.1	Landbúnaður.....	8
5.2	Iðnaðarsvæði.....	8
5.3	Efnistökusvæði.....	9
<b>6</b>	<b>Samgöngur og þjónustukerfi.....</b>	<b>10</b>
6.1	Samgöngur - vegakerfi.....	10
6.2	Samgöngur - hafnir.....	10
6.3	Samgöngur – flugmál.....	10
6.4	Flutningsleiðir raforku.....	11
<b>7</b>	<b>Umhverfismál, takmörkun á landnotkun.....</b>	<b>12</b>
7.1	Vatnsverndarsvæði.....	12
7.2	Strandsvæði Eyjafjarðar, flokkun vatns.....	12
<b>8</b>	<b>Skipulagsferli.....</b>	<b>13</b>
8.1	Aðferð og framsetning.....	13
8.2	Samráðsaðilar.....	13
8.3	Kynning og samþykktarferli.....	13
8.4	Tímaáætlun.....	13

# 1 YFIRLIT

---

## 1.1 TILEFNI OG TILGANGUR

Svæðisskipulag Eyjafjarðar 1998-2018 (SSEY-98), sem staðfest var 14. október 2002, var fellt úr gildi með auglýsingu 17. ágúst 2007. Þegar skipulagið var gert var ekki til aðal- skipulag allra sveitarfélaganna á skipulagssvæðinu og aðalskipulag nokkurra þeirra náði einungis til afmarkaðs hluta sveitarfélagsins. Þegar frá leið og gerð aðalskipulags var hafin, langt komin eða lokið í flestum sveitarfélögunum, þótti gildandi svæðisskipulag íþyngjandi og hamlandi við mótun sjálfstæðrar stefnu sveitarfélaganna í skipulagsmálum, ekki síst um landnotkun og var það helsta ástæða niðurfellingarinnar.

Samvinnunefnd um SSEY-98 lagði jafnframt til í samræmi við vilja viðkomandi sveitarstjórna „að hefja gerð nýs svæðisskipulags sem taki til færri, afmarkaðri og betur skilgreindra þátta en gert er í núverandi svæðisskipulagi”.<sup>1</sup> Haustið 2006 var skipuð samvinnunefnd um gerð nýs svæðisskipulags Eyjafjarðar (2012-2024, SSEY-12) og var fyrsti fundur hennar haldinn í desember það ár.

Í nýju svæðisskipulagi verður fyrst og fremst sett fram stefna um þá þætti, sem þörf er á sameiginlegri stefnu um. Við mótun skipulagstillögunnar mun samvinnunefnd og ráðgjafar meta stefnu- og skipulagskosti m.t.t. umhverfis og samfélags í samræmi við ákvæði laga um umhverfismat áætlaða (UMÁ).

Í lýsingu þessari er gerð grein fyrir helstu viðfangsefnum svæðisskipulagsins og því hvernig samvinnunefndin áformar að vinna áfram að gerð skipulagstillögunnar. Þar sem lýsing þessi er gerð þegar sigið er á seinni hluta skipulagsvinnunnar verður ekki um eiginlega verkáætlun fyrir allt verkið að ræða heldur einungis fyrir lokaáfanga þess.

## 1.2 LÝSING - VERKÁÆTLUN

Í lýsingu svæðisskipulagsverkefnis á að gera grein fyrir hvaða áherslur svæðisskipulagsnefnd (samvinnunefnd) hafi við gerð skipulagsins, forsendum þess og fyrirbyggjandi stefnu og hvernig samráði og kynningu verði háttað gagnvart íbúum og öðrum hagsmunaaðilum (23. gr. skipulagslaga nr. 123/2010). Leita skal umsagnar um lýsinguna hjá Skipulagsstofnun og umsagnaraðilum og kynna hana fyrir almenningi og leita samþykkis hlutaðeigandi sveitarfélaga.

Helstu forsendur skipulagsins og tengsl við aðrar áætlanir eru teknar saman í sérstöku fylgiskjali sbr. 2. kafla. Efnið er það umfangsmikið að verkefnislýsingin yrði óljós og óskýr ef það væri allt eða að hluta inni í sjálfri lýsingunni.

## 1.3 STAÐA VERKSINS

Samvinnunefnd um gerð nýs svæðisskipulags Eyjafjarðar hóf störf í desember 2006. Vorið 2008 var gerður verksamningur við Teiknistofu arkitekta Gylfa Guðjónssonar og félaga ehf. um skipulagsráðgjöf og að Árni Ólafsson arkitekt ynni að gerð skipulagsins með samvinnunefndinni. Í upphaflegri tímaáætlun var verklok áformuð um áramótin 2009/2010. Sú tímaáætlun hefur ekki staðist og verkið dregist á langinn.

Nokkrar breytingar hafa verið gerðar á viðfangsefnum skipulagsins frá upphaflegri áætlun sbr. kafla 1.5. Samvinnunefndin hefur unnið að stefnumörkun fyrir verkið en einnig hafa verið unnar áfangaskýrslur um einstaka efnisþætti, þar sem gerð er grein fyrir forsendum og stefnu- og skipulagskostum og þeir bornir saman og metnir miðað við tiltekna umhverfisþætti.

---

<sup>1</sup> Niðurfellingarskjal svæðisskipulags Eyjafjarðar 1998-2018.

Lýsing var auglýst og send sveitarstjórnnum í september 2011. Í henni voru kynnt drög að stefnu samvinnunefndarinnar þar sem í þeim komu fram megináherslur nefndarinnar. Nokkar athugasemdir bárust sem gáfu tilefni til endurskoðunar nokkurra þátta auk þess sem umfjöllun um flugmál var bætt inn í samgöngukafla skipulagsins. Athugasemdirnar gáfu einnig tilefni til þess að betur yrði gerð grein fyrir forsendum þess að vissir þættir eru ekki hluti skipulagsins. Samkvæmt skipulagslögum skal leita samþykkis viðkomandi sveitarfélaga á lýsingu skipulagsverkefnis og verður endurskoðuð lýsing því send þeim að nýju til samþykktar. Jafnframt verður hún send öðrum umsagnaraðilum.

## 1.4 SKIPULAGSSVÆÐI

Svæðisskipulag Eyjafjarðar 2011-2023 mun ná til allra sveitarfélaganna við Eyjafjörð. Suðurmörk skipulagssvæðisins verða við mörk svæðisskipulags miðhálandisins. Hluti Eyjafjarðarsveitar er innan marka miðhálandisskipulagsins. Hálshreppur, sem var hluti gamla svæðisskipulagsins, hefur sameinast öðrum sveitarfélögum í sveitarfélagið Þingeyjarsveit og verður ekki aðili að hinu nýja skipulagi og minnkar skipulagssvæðið sem því nemur. Nokkur önnur sveitarfélög hafa einnig verið sameinuð frá því gamla svæðisskipulagið var staðfest. Eftirtalin sveitarfélög eru aðilar að nýju Svæðisskipulagi Eyjafjarðar:

- Fjallabyggð
- Dalvíkurbyggð
- Hörgársveit (Arnarneshreppur og Hörgárbyggð)
- Akureyrarkaupstaður (Akureyrarkaupstaður, Hríseyjarhreppur, Grímseyjarhreppur)
- Eyjafjarðarsveit
- Svalbarðsstrandarhreppur
- Grýtubakkahreppur.

Heildarflatarmál skipulagssvæðisins er um 3.450 km<sup>2</sup>.

## 1.5 HELSTU VIÐFANGSEFNI SVÆÐISSKIPULAGSINS

Á fyrstu stigum skipulagsvinnunnar var unnið út frá niðurfellingarskjali gamla svæðisskipulagsins þar sem tilgreindir voru nokkrir efnisþættir, sem hið nýja skipulag skyldi taka mið af. Samvinnunefnd er heimilt að bæta við eða fækka þeim á vinnslutíma skipulagstillögunnar. Þessir efnisþættir voru:

- a) Óbyggt land ofan 250 metra hæðarlínu yfir sjó með tilteknum undantekningum um mannvirki.
- b) Samgöngumál, þar sem höfuð áhersla verður lögð á stofnvegi innan svæðisins, jarðgöng og önnur stærri mannvirki.
- c) Stóriðnaðarsvæði með tilheyrandi umferðarmannvirkjum og línulögnum.
- d) Námur sem falla undir lög um mat á umhverfisáhrifum.
- e) Staðsetningu svæðis vegna jarðgerðar og endurvinnslu og förgunar á sorpi.

Eftir fyrstu fundi samvinnunefndar og sérstaka vinnufundi ráðgjafa og formanns samvinnunefndarinnar með fulltrúum allra sveitarsfélaganna voru efnisatriði skipulagsins endurskoðuð. Á því stigi var miðað við að nýtt svæðisskipulag tæki til eftirtalinna þátta með fyrirvara um breytingar á vinnslutíma skipulagsins:

- a) Almenn stefna um byggðapróun.
- b) Samgöngumál, stofnvegir og jarðgöng.
- c) Stóriðnaðarsvæði.
- d) Stefna um nýtingu landbúnaðarlands.
- e) Stefna um stórar efnisnámur.
- f) Vatnsverndarsvæði.
- g) Strandsvæði Eyjafjarðar, flokkun.
- h) Sorpförgun og sorpförgunarsvæði.

- i) Veitukerfi: Flutningslínur raforku.

Á fundum samvinnunefndar 23. nóvember 2009 og 25. janúar 2010 voru efnisþættir vinsaðir enn frekar svo og haustið 2011 þegar fjallað var um athugasemdir við lýsingu verkefnisins. Samvinnunefndin leggur nú áherslu á eftirtalda efnisþætti:

- a) Almenn stefna um byggðaðróun.
- b) Samgöngur; vegamál (jarðgöng), hafnamál (vöruhafnir) og flugmál (Akureyrarflugvöllur).
- c) Iðnaðarsvæði.
- d) Stefna um nýtingu landbúnaðarlands
- e) Efnistökusvæði
- f) Vatnsverndarsvæði.
- g) Strandsvæði Eyjafjarðar, flokkun.
- h) Veitukerfi: Flutningslínur raforku.

## 1.6 EFNISÞÆTTIR, SEM EKKI VERÐA Í SSEY

Svæðisskipulag Eyjafjarðar 2012-2024 mun taka til nokkurra afmarkaðra þátta sbr. upptalningu í kafla 1.5. Hver þáttur skipulagsins snertir flesta þætti samfélagsins beint eða óbeint. Á sama hátt eru allir málaflokkar í stjórn, rekstri og skipulagi sveitarfélaganna öðrum háðir. Svæðisskipulagi þessu er ætlað að marka stefnu um tiltekna og afmarkaða þætti og er því ekki lagt í allsherjargreiningu eða alhliða stefnumótun, sem nær til allra þátta samfélagsins. Sjónum er beint að þessum tilteknu þáttum og tekið mið af öðrum málaflokkum eftir því sem við á hverju sinni.

### ATVINNUMÁL

Með stefnumörkun svæðisskipulags Eyjafjarðar 2012-2024 í þeim málaflokkum, sem skipulagið tekur til, verður leitast við að styrkja grunnforsendur atvinnulífs og byggðar á svæðinu án sérstakrar áherslu á einstaka greinar. Allir þættir svæðisskipulagsins snerta atvinnumál á einn eða annan hátt. Ástæða er þess vegna til þess að benda á nauðsyn þess að fylgjast með atvinnulífinu á svæðinu, greina einkenni þess, sóknarfæri og hindranir og vinna að stefnumótun um atvinnumál og atvinnuþróun til lengri tíma. Hingað til hefur aðallega verið litið til einstakra greina eða verkefna hverju sinni með það að markmiði að koma á fót nýrri starfsemi eða greiða fyrir þróun ákveðinna atvinnugreina.

Samvinnunefndin leggur áherslu á mikilvægi þess að unnið verði að víðtækri atvinnuþróunaráætlun fyrir Eyjafjarðarsvæðið en telur það ekki vera á verkswiði hennar. Einnig er bent á nauðsyn þess að Eyjafjörður verði eitt atvinnusvæði. Við gerð svæðisskipulagsins verður metið hvort ástæða sé til þess að setja ákvæði þar um.

### UMHVERFISMÁL, NÁTTÚRUVERND

Sameiginlegir hagsmunir felast í náttúruvernd og góðri umgengni um land og auðlindir. Friðlýstar náttúruminjar, þjóðgarðar, friðlönd, fólkvangar, náttúruvætti og friðlýstar lífverur, búsvæði og vistkerfi eru skilgreind í samræmi við ákvæði laga nr. 44/1999 um náttúruvernd. Innan skipulagsmarka er friðland Svarfdæla, fólkvangar í Böggvistaðafjalli, í Krossanesborgum og Hrauni í Öxnadal auk þess sem hverastrýtur á botni Eyjafjarðar eru friðaðar sem náttúruvætti.

Að auki eru nokkrir aðrir staðir taldir upp í náttúruminjaskrá sem rétt þykir að vernda, þar á meðal fjallendið á Tröllaskaga og Gjöggraskagi (Látraströnd, Fjörður). Gjöggraskagi (Látraströnd – Náttfarvíkur) hefur um árabil verið á náttúruverndaráætlun en ekki eru líkur á því að svæðið verði friðlýst á næstu árum. Hluti þessara svæða (þ.e. svæða á náttúruminjaskrá) njóta hverfisverndar samkvæmt ákvæðum í aðalskipulagi sveitarfélaganna. Ekki liggja fyrir áform sveitarstjórna á svæðinu um afmörkun nýrra náttúruverndarsvæða.

Samvinnunefnd telur ekki ástæðu til þess að merkja náttúruvinnusvæði í svæðisskipulagi þar sem umfjöllun og ákvarðanatöku um frekari náttúruvernd verður hjá viðkomandi sveitarstjórnnum annars vegar og hjá Umhverfisstofnun og Alþingi hins vegar.

## SORPFÖRGUN

Sveitarfélögin á skipulagssvæðinu reka sameiginlega fyrirtæki um stefnumótun og áætlunargerð um meðhöndlun úrgangs á svæðinu, þar á meðal um endurskoðun á gildandi svæðisáætlun um meðhöndlun úrgangs 2005-2020. Þannig verður það hlutverk félagsins að fjalla um fyrirkomulag á endurvinnslu og förgun úrgangs á svæðinu eftir að samningar um núverandi fyrirkomulag renna út. Samvinnunefnd um SSEY-12 taldi rétt að einn aðli sæi um stefnumörkun um soprförgun á skipulagssvæðinu og var efnisþátturinn því tekinn út úr skipulagsvinnunni.

Ákvörðun um hugsanlegan urðunarstað innan marka svæðisskipulags Eyjafjarðar þarf að byggjast á skipulagslegum forsendum. Því kann að verða nauðsynlegt að skilgreina urðunarstað í svæðisskipulaginu þegar þar að kemur og gæti sá hluti svæðisáætlunar um meðhöndlun úrgangs orðið hluti svæðisskipulagsins. Samvinnunefndin leggur til að farið verði með ákvörðun um nýjan urðunarstað, ef/þegar til þess kemur, sem breytingu á svæðisskipulagi þar sem viðeigandi ákvæði og stefna endurskoðaðrar svæðisáætlunar um meðhöndlun úrgangs verði hluti svæðisskipulagsins.

## VEITUKERFI

Um tíma var áformað að stofnlagnir veitukerfa, sem lögju á milli sveitarfélaga, yrðu á svæðisskipulagsupprætti en fallið var frá því og er nú einungis horft til háspennulína, sem flytja raforku milli landshluta og til stórnotenda. Stofnlagnir hitaveitu og vatnsveitu svo og 66 kV, 33 kV og 11 kV flutningskerfi raforku eru og verða skilgreind í aðalskipulagi sveitarfélaga eftir því sem við á.

## 1.7 MARKMIÐ Í UPPHAFI VERKS

Í niðurfellingarskjali gamla svæðisskipulagsins er eftirfarandi markmið:

„Sameiginlegt markmið aðila er að gera Eyjafjarðarsvæðið eins öflugt og kostur er og stuðla að því að búsetuskilyrði verði eins og best verður á kosið.”<sup>2</sup>

## 2 HELSTU FORSENDUR

---

Í fylgiritinu *Svæðisskipulag Eyjafjarðar 2012-2024. Helstu forsendur. Fylgirit með lýsingu skipulagsverkefnis. 14. febrúar 2012* er gerð grein fyrir helstu forsendum, staðháttum og tengslum við aðrar áætlanir og stefnumið stjórnvalda.

Samvinnunefnd um svæðisskipulag Eyjafjarðar lagði fram s.k. matslýsingu í janúar 2010. Umsögn Skipulagsstofnunar um hana er dagsett 22. febrúar 2010. Vísað er til matslýsingar vegna mats á umhverfisáhrifum skipulagstillögunnar og vinnubragða.

## 3 ÁHERSLUR SAMVINNUNEFNDAR

---

Svæðisskipulaginu er ætlað að stuðla að samræmi í áætlunum sveitarfélaganna með sameiginleg markmið að leiðarljósi.

Í eftirfarandi köflum eru sett fram drög að stefnu samvinnunefndarinnar í þeim málaflokkum, sem svæðisskipulagið tekur til.

---

<sup>2</sup> Úr niðurfellingarskjali samvinnunefndar um svæðisskipulag Eyjafjarðar 1998-2018, 16. júlí 2007, staðfest 17. ágúst 2007.

## 4 BYGGÐ

---

### 4.1 BYGGÐAÞRÓUN OG BYGGÐAMYNSTUR

#### STEFNA:

- Ný byggð verði fyrst og fremst innan núverandi þéttbýlisstaða og í tengslum við þá.
- Taka skal mið af markmiðum um varðveislu góðs landbúnaðarlands við staðarval og skipulag byggðar.
- Leggja skal áherslu á hagkvæmt byggðamynstur sem dregur úr þörf fyrir bílaumferð og bætir forsendur fyrir almenningsamgöngur svo og gangandi og hjólandi vegfarendur.
  - Í aðalskipulagi sveitarfélaga verði ákvæði um byggðamynstur útfærð nánar í samræmi við stefnu svæðisskipulagsins.
  - Íbúðarbyggð í sveitinni, smábýli og búgarðabyggð, verði skilgreind í aðalskipulagi hvers sveitarfélags.
  - Stefnt er að fjölbreyttum búsetukostum í Eyjafirði. Skipulag byggðar miðist við heildarhagsmuni viðkomandi samfélags, hagkvæmni og eftirsóttá eiginleika á forsendum heildarhagsmuna en ekki sérhagsmuna.

Tilgangur með gerð svæðisskipulagsins er að stuðla að því að byggðamynstur í Eyjafirði verði hagkvæmt í fjárhagslegu og rekstrarlegu tilliti, sem er ein forsenda góðra búsetuskilyrða á svæðinu.

Lögð verði áhersla á að ný íbúðarbyggð tengist beint þeirri byggð sem fyrir er. Sú byggð er að jafnaði hagkvæmust. Þjónustukerfi nýtast vel, íbúar njóta nálægðar við verslun og þjónustu, skóla og heilsugæslu þar sem það á við. Auðvelt er að þjóna þéttbýli með almenningsamgöngum, bæði innanbæjar (Akureyri) og milli staða. Þéttbýlið er því hagkvæmt í uppbyggingu og rekstri auk þess sem í því felst búsetuhverfi, sem svarar vel félagslegum þáttum og þörfum.

Íbúðarbyggð í sveitinni og búgarðabyggð er búsetuform með sérstaka eiginleika, sem ekki verður náð með góðu móti í þéttbýli. Slík byggð verður skilgreind í aðalskipulagi sveitarfélaga þar sem aðstæður leyfa m.t.t. náttúruverndar, nýtingar landbúnaðarlands og rekstarþátta sveitarfélagsins. Gæta skal umhverfissjónarmiða og leitast við eftir því sem kostur er að tryggja góðar samgöngur og hagkvæman rekstur þjónustukerfa.

Gert er ráð fyrir framtíðarvexti Akureyrar út með vesturströnd Eyjafjarðar. Uppbygging og landnotkun á því svæði taki mið að framtíðarhagsmunum slíkrar þéttbýlisþróunar. Byggingarsvæði verða ekki skilgreind á skipulagsupprætti svæðisskipulagsins.

## 5 LANDNOTKUN

---

Í nýju svæðisskipulagi verður fyrst og fremst sett fram stefna um þá landnotkun, sem þörf er á sameiginlegri stefnu um. Í aðalskipulagi sveitarfélaga er og verður landnotkun skilgreind í samræmi við ákvæði skipulagslaga og skipulagsreglugerðar. Í svæðisskipulaginu verða ekki afmörkuð eða sett staðbundin ákvæði um íbúðarbyggð, miðsvæði, svæði fyrir verslun og þjónustu, athafnasvæði, iðnaðarsvæði, landbúnaðarsvæði, frístundabyggð, opin svæði til sérstakra nota eða efnistökusvæði.

Staðbundin ákvæði um landnotkun munu einungis eiga við stór iðnaðarsvæði utan þéttbýlis og nýjar hafnir yfir ákveðnum stærðarmörkum utan þéttbýlis (sjá lið 3.3 Samgöngur).

Sett verður almenn stefna um efnistökusvæði og nýtingu landbúnaðarlands sem síðan skal útfærð með afmörkun og ákvæðum í aðalskipulagi. Afmörkun landnotkunarreitna og ákvæði um þá eru að öðru leyti viðfangsefni í aðalskipulagi viðkomandi sveitarfélaga.

### 5.1 LANDBÚNAÐUR

#### STEFNA

- **Landnýting verði í samræmi við landkosti þannig að tryggt verði svo sem kostur er að land sem vel er fallið til búvöruframleiðslu verði varðveitt til slíkra nota.**
- **Nytjaskógrækt verði aðallega stunduð utan þeirra svæða sem vel eru fallin til búvöruframleiðslu en innan þeirra verði skógrækt fyrst og fremst til skjóls og landbóta.**
  - Í aðalskipulag sveitarfélaga verði ákvæði um nýtingu landbúnaðarlands útfærð nánar í samræmi við stefnu svæðisskipulagsins.

Ákvæði um varðveislu landbúnaðarlands eru nú þegar í aðalskipulagi nokkurra sveitarfélaga. Í góðu landbúnaðarlandi liggja framtíðarverðmæti, bæði gagnvart atvinnulífi, heilbrigði þjóðarinnar og öryggi.

Ákvæði um að gott landbúnaðarland sem hentar vel til búvöruframleiðslu skuli varðveitt til þeirra nota í framtíðinni eru í samræmi við meginmarkmið jarðalaga. Ákvæðið styður því við markmið stjórnvalda um nýtingu landbúnaðarlands.

### 5.2 IÐNAÐARSVÆÐI

#### STEFNA

- **Gert er ráð fyrir tveim stórum iðnaðarsvæðum (stærri en 50 ha) utan þéttbýlis í Eyjafirði.**
- **Ekki er gert ráð fyrir stóriðju í Eyjafirði á skipulagstímabilinu.**
  - Á svæðisskipulaguppdrætti verða sýnd tvö svæði: Iðnaðarsvæði á Árskógsandi og iðnaðarsvæði á Dysnesi

Eitt af meginmarkmiðum svæðisskipulags Eyjafjarðar 1998-2018 var að stóriðja yrði reist í Eyjafirði.<sup>3</sup> Í samræmi við það var afmarkað 120 ha svæði sunnan við Dysnes til þeirra nota en auk þess gert ráð fyrir flutningslínunum raforku (220 kV) að svæðinu og hafnargerð.

Með stóriðju er hér fyrst og fremst átt við stór iðjuver sem krefjast mikillar fjárfestingar m.a. í þungavélum en tiltölulega lítils vinnuafis. Í erlendum skilgreiningum er hugtakið ekki tengt orkunotkun eins og hér á landi (orkufrekur iðnaður). Stóriðja raskar yfirleitt

---

<sup>3</sup> Svæðisskipulag Eyjafjarðar 1998-2018. Greinargerð (2002), kafli 2.2.4 Stóriðja.



umhverfi sínu með mengun eða öðrum hætti. Framleiðsluvörur stóriðju fara yfirleitt ekki til almennra neytenda. Iðnfyrirtæki geta því verið stór án þess að teljast stóriðja.

Áherslur hafa breyst m.a. með áformum um uppbyggingu stóriðju við Húsavík auk þess sem afmörkun iðnaðarsvæðisins við Dysnes hefur verið breytt í Aðalskipulagi Arnarneshrepps (nú Hörgársveitar) þannig að þar er nú gert ráð fyrir um 59 ha athafna-, iðnaðar- og hafnarsvæði.

### 5.3 EFNISTÖKUSVÆÐI

Uppbygging og viðhald mannvirkja, sem nauðsynleg eru í byggð og samfélagi, krefst aðgangs að jarðefnum með hentuga eiginleika. Afla þarf jarðefna til húsbygginga, vegagerðar og annarra mannvirkja s.s. hafna og brimvarna. Efnisnám getur haft varanlegar breytingar í för með sér á landslagi og náttúrufari en einnig eru til námur, sem endurnýjast á lengri eða skemmri tíma. Nauðsynlegt er að hafa langtímasjónarmið í huga við skipulag efnistöku og horfa jafnvel aldir fram í tímann.

Samvinnunefndin leitaði til Náttúrufræðistofnunar Íslands sem vann greinargerð um efnistökmöguleika í Eyjafirði til langrar framtíðar.<sup>4</sup>

#### STEFNA

- **Tryggja skal framboð jarðefna af viðeigandi gæðum til mannvirkjagerðar á skipulagssvæðinu.**
- **Efnistöku skal haga þannig að neikvæð áhrif hennar á náttúrufar, landslag og lífsgæði verði í lágmarki.**
- **Náttúrminjum, landslagi og útivistarsvæðum sem eru mikilvæg vegna lífríkis, jarðmyndana, yfirbragðs landsins eða útivistargildis verði ekki raskað með efnistöku.**
  - Gæta skal fyllstu hagsýni í nýtingu jarðefna t.d. með því að efnisgæði hæfi viðkomandi framkvæmd.
  - Meta skal almenna hagsmuni svo sem hagkvæmni, náttúruverndarsjónarmið, menningarminjar, nálægð við íbúðabyggð og áhrif á aðra atvinnustarfsemi við ákvörðun um ný efnistökusvæði.
  - Þar sem þess er kostur skal lögð áhersla á nýtingu endurnýjanlegra efnisnáma.
  - Efnistökmöguleikar á hafsbotni Eyjafjarðar og áhrif efnistöku verða rannsakaðir m.t.t. efnisnáms til framtíðar.

---

<sup>4</sup> Halldór G. Pétursson. *Efnisnám og efnistökmöguleikar á Eyjafjadrarsvæðinu*. Unnið fyrir Samvinnunefnd um svæðisskipulag Eyjafjarðar. Náttúrufræðistofnun Íslands, Akureyri apríl 2011, Ní-11002.

## 6 SAMGÖNGUR OG ÞJÓNUSTUKERFI

---

### 6.1 SAMGÖNGUR - VEGAKERFI

#### STEFNA

- **Lögð er áhersla á bættar vegasamgöngur innan svæðis og við aðra landshluta m.a. með veggöngum sem bæti umferðaröryggi og rekstraröryggi samgangna.**
  - Göngu- og hjólaleiðir verði milli sveitarfélaganna á skipulagssvæðinu, þar sem kostur er, auk tenginga við nærliggjandi héruð. Samræmingar verði gætt í aðalskipulagi sveitarfélaganna.
  - Reiðleiðir (stofnleiðir) verði milli sveitarfélaga á skipulagssvæðinu, þar sem kostur er, auk tenginga við nærliggjandi héruð. Samræmingar verði gætt í aðalskipulagi sveitarfélaganna.
  - Í aðalskipulagi sveitarfélaganna verði stefna um samgöngur og vegamál útfærð nánar.

Reiðleiðir og göngu- og hjólaleiðir verða ekki sýndar á skipulagsupprætti svæðisskipulagsins. Reiðleiðir í Ólafsfjörð og Siglufjörð verða um fjalllendi. Ekki er stefnt að vegagerð þar heldur er um að ræða merktar slóðir.

### 6.2 SAMGÖNGUR - HAFNIR

#### STEFNA

- **Í aðalskipulagi sveitarfélaganna skal gera ráð fyrir hafnarsvæðum, nægilega öflugum til þess að þjóna vel almennum vöruflutningum.**
- **Nýjar hafnir utan núverandi þéttbýlisstaða, sem háðar eru mati á umhverfisáhrifum, skulu skilgreindar í svæðisskipulagi.**
  - Gert verður ráð fyrir vöruhöfn í tengslum við athafna- og iðnaðarsvæði á Dysnesi.
  - Í svæðisskipulagi Eyjafjarðar verður einungis fjallað um skipulag nýrra hafna utan núverandi þéttbýlisstaða, sem falla undir ákvæði laga um mat á umhverfisáhrifum.

Í svæðisskipulagi Eyjafjarðar 1998 - 2018 var gert ráð fyrir iðnaðarsvæði fyrir stóriðju á Dysnesi í Arnarneshreppi (nú Hörgársveit) auk flutningahafnar. Áherslur hafa breyst og hefur svæðið verið minnkað og skilgreiningu þess breytt í aðalskipulagi. Í gildandi aðalskipulagi er gert ráð fyrir athafna-, iðnaðar- og hafnarsvæði á Dysnesi.

### 6.3 SAMGÖNGUR – FLUGMÁL

Akureyrarflugvöllur gegnir mikilvægu hlutverki sem miðstöð fugsamgangna á Norðurlandi. Það á bæði við um innanlandsflug, sem tryggir Eyjafjarðarsvæðinu góðar samgöngur við höfuðborgina, og millilandaflug, sem m.a. felur í sér sóknarfæri í atvinnulífi svæðisins s.s. í ferðaþjónustu. Mikilvægt er að sveitarfélög við Eyjafjörð standi þétt saman um hagsmuni Akureyrarflugvallar og þýðingu Reykjavíkflugvallar fyrir virkar og hagkvæmar samgöngur og örugg tengsl Norðurlands við þungamiðju verslunar, þjónustu, menningarstarfsemi og stjórnsýslu landsins.

#### STEFNA

- **Tryggja skal stöðu Akureyrarflugvallar sem millilandaflugvallar og miðstöðvar flugsamgangna á Norðurlandi.**

- Þess skal gætt að Akureyrarflugvöllur standist ætíð allar þær öryggiskröfur, sem gerðar eru til millilandaflugvalla að teknu tilliti til landslags og legu.
  - Mannvirkjagerð allri skal haga þannig að flugöryggi verði ekki skert á neinn hátt.

## 6.4 FLUTNINGSLEIÐIR RAFORKU.

### STEFNA – Í VINNSLU

- **DRÖG:** Í svæðisskipulagi verður gerð grein fyrir meginflutningsleiðum raforku milli landshluta og til stórnotenda.

Svæðisskipulag Eyjafjarðar tekur til flutningsleiða fyrir raforku milli landshluta, þ.e. 132 kV og 220 kV lína (og hærri spennu). Ekki verður fjallað um dreifikerfi innan héraðs í svæðisskipulaginu (66 kV, 33 kV og 11 kV kerfi).

Við gerð tillögu að nýju svæðisskipulagi verða skipulagskostir metnir í samráði við hagsmunaaðila, þ.e. sveitarfélög, Landsnet og Isavia. Leitast verði við að ná samkomulagi um fyrirkomulag flutningskerfis raforku með samanburði og mati ólíkra skipulagskosta, m.a. út frá umhverfisþáttum, hagkvæmni og öryggissjónarmiðum.

## 7 UMHVERFISMÁL, TAKMÖRKUN Á LANDNOTKUN

---

### 7.1 VATNSVERNDARSVÆÐI

#### STEFNA

- Íbúum og atvinnulífi á skipulagssvæðinu skal tryggður aðgangur að nægu og góðu neysluvatni.
- Tryggt skal að neysluvatni og möguleikum á öflun þess verði ekki spillt með mannvirkjagerð eða öðrum athöfnum.

Vatnsverndarsvæði voru skilgreind í svæðisskipulagi Eyjafjarðar 1998-2018. Nokkur fjarsvæði ná yfir sveitarfélagamörk auk þess sem vatnsverndarsvæði í einu sveitarfélagi geta nýst því næsta. Því er því talin ástæða til þess að vatnsverndarsvæði verði hluti svæðisskipulagsins. Vatnsverndarsvæði verða afmörkuð í nýju svæðisskipulagi í samræmi við SSEY 98 og gildandi aðalskipulag sveitarfélaganna.

### 7.2 STRANDSVÆÐI EYJAFJARÐAR, FLOKKUN VATNS.

#### STEFNA

- Eyjafjörður verði skilgreindur sem „síður viðkvæmur viðtaki“ fráveitu miðað við skilgreiningar í reglugerð um fráveitur og skólþ nr. 798/1999 en Pollurinn innan Oddeyrartanga verði þó skilgreindur sem „viðkvæmur viðtaki“.
- Úrbótum í fráveitumálum þar sem þeirra er þörf verði lokið í árslok 2017.
- Stefnt skal að því að gæði sjávar við strendur Eyjafjarðar verði í hæsta flokki (flokkur A) miðað við ákvæði reglugerða.
- Stefnt skal að því að ár og vötn verði í flokki A (ósnotið vatn) miðað við flokkun í 9. gr. reglugerðar nr. 796/1999. Unnin verði vöktunaráætlun þar sem miðað verði við að mælingar og mat verði unnið í síðasta lagi 2015 og síðan á 10 ára fresti.

Samvinnunefnd mun leggja tillögu um flokkun sjávar í Eyjafirði sem viðtaka fyrir Umhverfisstofnun til yfirferðar og staðfestingar.

## 8 SKIPULAGSFERLI

---

### 8.1 AÐFERÐ OG FRAMSETNING

Við vinnslu skipulagstillögunnar eru ólíkir stefnu- og skipulagskostir bornir saman út frá þeim matsþáttum, sem við eiga hverju sinni. Gerð verður grein fyrir því mati í umhverfisskýrslu.

Skipulagstillaga verður sett fram í greinargerð og á skipulagsuppdráttum, sem verða hluti greinargerðar. Til athugunar er einnig að sérsníða kynningargögn að vefnum þannig að skipulagsgögn verði skýr og aðgengileg þar.

### 8.2 SAMRÁÐSAÐILAR

Lýsing þessi verður kynnt almenningi með auglýsingu. Tengill á kynningargögn mun verða á vefsíðum aðildarsveitarfélaganna. Jafnframt verður hún kynnt umsagnaraðilum, og aðliggjandi sveitarfélögum og lögð fyrir sveitarstjórnir sveitarfélaga á skipulagssvæðinu til samþykktar. Ekki er tilgreindur sérstakur athugasemdafrestur en öllum verður gefinn kostur á að setja fram sjónarmið og ábendingar um lýsinguna eða gera athugasemdir við drög að stefnu samvinnunefndar.

Umsagnaraðilar eru:

- Aðliggjandi sveitarfélög.  
Þingeyjarsveit, Akrahreppur, Sveitarfélagið Skagafjörður.
- Heilbrigðiseftirlit Norðurlands eystra.
- Landsnet.
- Isavia
- Sjávarútvegs- og landbúnaðarráðuneytið.
- Iðnaðarráðuneytið.
- Siglingastofnun.
- Skipulagsstofnun.
- Umhverfisstofnun.
- Vegagerðin.

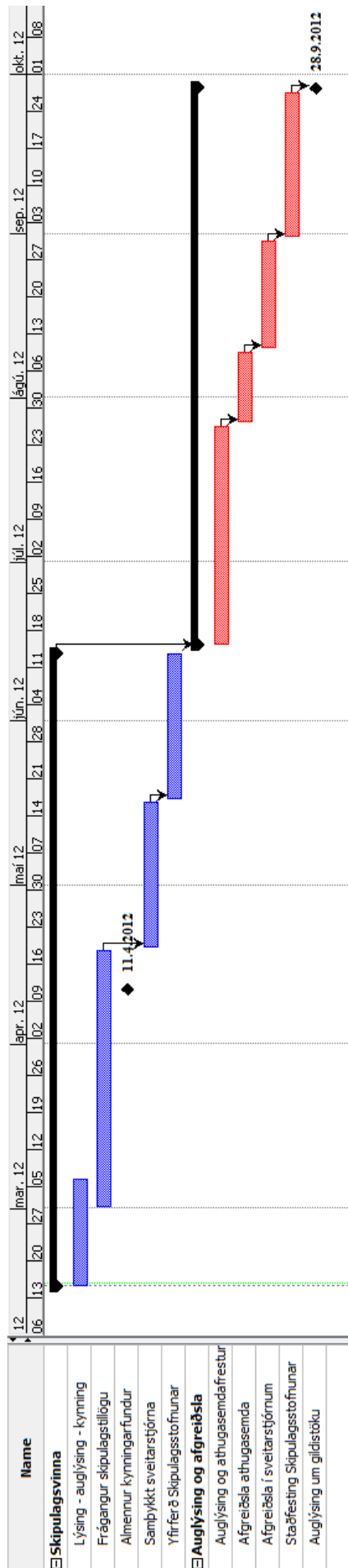
### 8.3 KYNNING OG SAMÞYKKTARFERLI

Verkáfangar við frágang, umfjöllun, auglýsingu og samþykkt skipulagstillögunnar:

- Lýsing - kynning gagnvart almenningi, umsagnaraðilum og sveitarfélögum.
- Frágangur skipulagstillögu.
- Almennur kynningarfundur.
- Tillaga send sveitarstjórnnum til samþykktar.
- Tillaga send Skipulagsstofnun til yfirferðar.
- Tillaga auglýst. 6 vikna athugasemdafrestur.
- Umfjöllun svæðisskipulagsnefndar um athugasemdir. Afgreiðsla athugasemda og frágangur skipulagstillögu.
- Skipulagstillaga afgreidd í sveitarstjórnnum.
- Staðfesting Skipulagsstofnunar.
- Auglýsing um gildistöku.

### 8.4 TÍMAÁÆTLUN

Stefnt er að því að ljúka við tillögu að nýju svæðisskipulagi Eyjafjarðar vorið 2012 þannig að hún verði auglýst sumarið 2012. Gera má ráð fyrir staðfestingu og gildistöku skipulagsins í okt.-nóv. 2012 sbr. grófa tímaáætlun á mynd 8.1.



Mynd 8.1 Tímaáætlun miðað við snurðulausa framvindu.