

**Samþykkt í borgarstjórn
19. júní 2012**

Aðgerðaáætlun
Reykjavíkurborgar
gegn kynbundnu ofbeldi
og ofbeldi gegn börnum



Aðgerðaáætlun Reykjavíkurborgar gegn kynbundnu ofbeldi og ofbeldi gegn börnum

Inngangur

Aðgerðaráætlun Reykjavíkurborgar gegn kynbundnu ofbeldi og ofbeldi gegn börnum miðast við að nota þær leiðir sem borgin ræður yfir til að fyrirbyggja ofbeldi. Einnig eru í henni aðgerðir um aðstoð við þolendur ofbeldis. Jafnframt felur áætlunin í sér áherslu á samvinnu milli stofnana borgarinnar og samvinnu þeirra við stofnanir ríkisins og við félagasamtök/grasrótarsamtök sem hafa það markmið að vinna gegn ofbeldi.

Kynbundið ofbeldi á sér margar og mismunandi birtingamyndir sem mikilvægt er að gera sér grein fyrir og þekkja. Ofbeldið getur verið líkamlegt og falist m.a. í barsmíðum og líkamsmeiðingum. Það getur verið andlegt og birtist þá í því að viðkomandi er sýnd lítillsvirðing, höfnun, niðurlæging og / eða er hótað. Kynferðislegt ofbeldi og áreitni er einnig ein tegund kynbundins ofbeldis.

Eitt af markmiðum laga um jafna stöðu og jafnan rétt kvenna og karla nr. 10 frá 2008 er að vinna gegn kynbundnu ofbeldi og áreitni og tekur 22. grein laganna sérstaklega á því efni. Í lögnum er kynbundið ofbeldi skilgreint sem ofbeldi á grundvelli kynferðis sem leiðir til, eða gæti leitt til, líkamlegs, kynferðislegs eða sálræns skaða eða þjáninga þolenda. Einnig teljast hótanir um slíkt ofbeldi, þvingun eða handahófskennd svipting frelsis á grundvelli kynferðis, bæði í einkalífi og á opinberum vettvangi, til kynbundins ofbeldis.

Kynbundin áreitni er skilgreind sem hvers kyns ósanngjörn eða móðgandi hegðun, sem tengist kyni þess sem fyrir henni verður, er í óþökk og hefur áhrif á sjálfsvirðingu þess sem fyrir henni verður. Áreitnin getur verið líkamleg, orðbundin eða táknræn. Eitt atvik getur talist kynbundin áreitni, ef það er alvarlegt.

Kynferðisleg áreitni er skilgreind sem hvers kyns ósanngjörn og/eða móðgandi kynferðisleg hegðun, sem er í óþökk og hefur áhrif á sjálfsvirðingu þess sem fyrir henni verður. Áreitnin getur verið líkamleg, orðbundin eða táknræn. Eitt atvik getur talist kynferðisleg áreitni, ef það er alvarlegt.¹

Ein fyrsta opinbera skilgreiningin á kynbundnu ofbeldi var sett fram árið 1993 í yfirlýsingu allsherjarþings Sameinuðu þjóðanna um afnám ofbeldis gegn konum. Samkvæmt yfirlýsingunni felur ofbeldi gagnvart konum í sér, en er þó ekki takmarkað við, eftirfarandi:

a) líkamlegt, kynferðislegt og sálrænt ofbeldi innan fjölskyldunnar, meðal annars barsmíðar, kynferðislegt ofbeldi gagnvart stúlkum á heimili, ofbeldi tengt heimanmundi, nauðgun í hjónabandi, skaði á kynfærum stúlkna og aðrar hefðir sem eru skaðlegar konum, ofbeldi annars en maka og misnotkun í gróðaskyni;

b) líkamlegt, kynferðislegt og sálrænt ofbeldi í þjóðfélaginu almennt, meðal annars nauðganir, kynferðislegt ofbeldi, kynferðisleg áreitni og hótanir á vinnustað, í menntastofnunum og annars staðar, þrælasala kvenna og þvingun til vændis;

c) líkamlegt, kynferðislegt og sálrænt ofbeldi stjórnvalda eða ofbeldi framið með samþykki stjórnvalda, hvar sem slíkt á sér stað.



¹ Lög um jafna stöðu og jafnan rétt kvenna og karla nr. 10/2008.

Kynbundið ofbeldi getur haft alvarlegar sálrænar, félagslegar, líkamlegar og heilsufarslegar afleiðingar bæði til skamms og langs tíma. Alþjóðaheilbrigðisstofnunin hefur listað upp margvíslegar afleiðingar kynbundins ofbeldis sem ná frá líkamlegum verkjum og auknari tíðni veikinda, til óæskilegrar þungunar, fóstureyðingar, kynsjúkdóma, fyrirburafæðinga, þunglyndis, áfallastreituröskunnar, svefnerfiðleika, átsjúkdóma, ýmissa andlegra sjúkdóma, aukinnar tíðni sjálfsvígstilrauna, áfengis- og fíkniefnamisnotkunar og dauðsfalla, svo fátt eitt sé nefnt.² Samkvæmt íslenskri könnun á ofbeldi gegn konum hafa 42% kvenna verið beittar ofbeldi einhvern tíma á ævinni frá 16 ára aldri.³ Í ljósi afleiðinganna og umfangsins er mjög brýnt að bregðast við af fullum þunga.

Reykjavíkurborg vill með þessari aðgerðaráætlun vinna markvisst gegn kynbundnu ofbeldi og ofbeldi gegn börnum. Alvarleg áhrif ofbeldis á líf, heilsu og tilveru kvenna og barna eru þekkt. Síendurtekið ofbeldi t.d. inni á heimilum, sem eiga að vera griðarstaður, er meira falið og hefur önnur áhrif en t.d. tilviljankennt ofbeldi á götum úti. Ástæða er til að rannsaka betur, hér á landi, ofbeldi sem karlmenn verða fyrir, erlendar konur, fatlaðir og eldri borgarar svo dæmi séu tekin. Við eftirfylgd þessarar aðgerðaráætlunar mun þekking og reynsla af ofbeldi og afleiðingum þess almennt aukast sem vonandi mun fæða af sér enn markvissari forvarnir og betri þjónustu við brotþola.

Með ofbeldi gegn börnum er átt við hvers kyns líkamlegt og andlegt ofbeldi, meiðingar, skeytingaleyssi, umgengnistálmanir, illa meðferð eða misnotkun, þar á meðal kynferðislega misnotkun. Í ofbeldi felst athöfn sem einkennist af valdbeitingu og getur valdið skaða. Það telst einnig ofbeldi þegar heilsu eða lífi ófædds barns er stefnt í hættu. Allt ofbeldi á heimili þar sem börn eru, er jafnframt ofbeldi gagnvart börnum.⁴

Ofbeldi felur í sér athöfn sem leiðir til eða er líkleg til að leiða til skaða á þroska barns. Vanræksla felur í sér skort á nauðsynlegri athöfn, sem leiðir til skaða eða er líkleg til að leiða til skaða á þroska barns.⁵

Þegar hugað er að fyrirbyggjandi aðgerðum er mikilvægt að byggja á faglegri þekkingu um orsakir og afleiðingar ofbeldis og á hvern hátt unnt sé að koma í veg fyrir það.

Áherslur fyrirbyggjandi aðgerða geta verið mismunandi. Þær geta beinst að börnum og ungmennum, að fullorðnum, að mögulegum gerendum eða að samfélaginu í heild. Í þessari áætlun eru allar leiðirnar notaðar að einhverju marki. Í áætluninni er einnig lögð áhersla á að veita brotápolum aðstoð við að vinna úr afleiðingum ofbeldis.

Áætlunin skiptist í tvo hluta. Fyrsti hluti áætlunarinnar lýtur að kynbundnu ofbeldi en seinni hluti hennar að ofbeldi gegn börnum. Í hvorum kafla um sig eru sett fram yfirmarkmið og undir hverju og einu eru undirmarkmið og aðgerðir. Settir verða mælikvarðar á aðgerðirnar þegar við á til að hægt sé að leggja mat á árangur þeirra.

² Sjá upplýsingar á vefsíðu Alþjóða heilbrigðisstofnunarinnar.

³ Elísabet Karlsdóttir og Ásdís A. Arnalds (2010).

⁴ Byggt á Samningi Sameinuðu þjóðanna um réttindi barnsins (Barnasáttmála Sameinuðu þjóðanna).

⁵ Freydís J. Freysteinsdóttir (e.d.).

Kynbundið ofbeldi

1. Hluti

Áætlunin gegn kynbundnu ofbeldi byggir meðal annars á:

- Mannréttindastefnu Reykjavíkurborgar,
- Aðgerðaáætlun ríkisstjórnarinnar vegna ofbeldis á heimilum og kynferðislegs ofbeldis,
- Evrópusáttmála um jafna stöðu kvenna og karla í sveitarfélögum og héruðum,
- Lögum um jafna stöðu og jafnan rétt kvenna og karla nr. 10/2008,
- Mannréttindayfirlýsingu Sameinuðu þjóðanna,
- Kvennasáttmála Sameinuðu þjóðanna,
- Niðurstöðum ýmissa íslenskra rannsókna sem hafa verið unnar á þessu sviði á undanförunum árum,
- Evrópusamningi um baráttu gegn kynbundnu ofbeldi og heimilisofbeldi.

Í áætluninni eru sett fram eftirfarandi markmið og útfærslur á þeim:

1. Stuðla að markvissum forvörnum til að koma í veg fyrir kynbundið ofbeldi.
2. Tryggja skilvirka þjónustu við brotþola og að ljóst sé hvar megi leita aðstoðar.
3. Efla þekkingu starfsfólks borgarinnar á ofbeldi, afleiðingum þess og þeim úrræðum sem bjóðast.
4. Tryggja að þjónustuaðilar innan borgarinnar vinni, í góðu samstarfi, gegn kynbundnu ofbeldi.
5. Efla samstarf borgarinnar við grasrótarsamtök, lögreglu og heilsugæslu.
6. Vekja athygli á meðferð fyrir gerendur.

1. Stuðla að markvissum forvörnum til að koma í veg fyrir kynbundið ofbeldi

1.1. Undirmerkið: Auka vitund almennings og virkja einstaklinga þannig að þeir láti sig ofbeldi varða en líti ekki á það sem einkamál þeirra sem fyrir því verða og þeirra sem það fremja. Að upplýsa einstaklinga um rétt þeirra, einkenni ofbeldis, orsakir, afleiðingar og úrræði.

Rök: Kynbundið ofbeldi er samfélagsmeið sem enginn á að búa við. Í könnun á ofbeldi gegn konum kom fram að 42% kvenna á Íslandi hafa verið beittar ofbeldi einhvern tíma á ævinni frá 16 ára aldri.⁶ Þetta er ógnvænleg staða sem þarf að bregðast við. Mikilvægt er að umræða um kynbundið ofbeldi fari fram fyrir opnum tjöldum og byggja þarf upp það viðhorf í samfélaginu að ofbeldi sé óásættanlegt samfélagsvandamál.

Leggja þarf áherslu á forvarnir gegn ofbeldi m.a. með því að eiga samræður við börn og ungmenni um að ofbeldi sé aldrei réttlætanlegt. Sérstaklega þarf að ræða við drengi, þar sem gerendur eru oftast karlmenn.

Forvarnir gegn ofbeldi í grunnskólum ríma vel við aðalnámskrá grunnskóla 2011. Einn af sex grunnpáttum menntunar, samkvæmt henni, er lýðræði og mannréttindi. Í aðalnámskránni segir: „Mannréttindi allra verða ekki tryggð nema stuðlað sé að heilbrigði og velferð hvers og eins og baráttu gegn mismunun og hvers konar ofbeldi, þar með tölðu einelti.“⁷



⁶ Elísabet Karlsdóttir og Ásdís A. Arnalds (2010).

⁷ Mennta- og menningarmálaráðuneyti (e.d.a).

Sömu sögu er að segja um aðalnámskrá leikskóla 2011 en í henni er lögð áhersla á jafnréttismenntun sem hefur það markmið „að skapa tækifæri fyrir alla til að þroskast á eigin forsendum, rækta hæfileika sína og lifa ábyrgu lífi í frjálsu samfélagi í anda skilnings, friðar, umburðarlyndis, víðsýnis og jafnréttis.“⁸

⁸ Mennta- og menningarmálaráðuneyti (e.d.b).

Tryggja þarf að þeir einstaklingar sem máttu þola ofbeldi í æsku fái viðeigandi aðstoð við að vinna úr afleiðingum ofbeldisins. Slíkar forvarnir munu væntanlega skila sér í færri langvarandi heilbrigðisvandamálum og betri líðan hjá fólki á öllum aldri.

Aðgerð 1: Setja upp vefsíðu með gagnlegum upplýsingum um kynbundið ofbeldi, um orsakir, einkenni, afleiðingar, aðstoð og úrræði. Kortleggja þjónustuleiðir og þjónustuaðila í Reykjavík og tengja saman vefsvæði sem til eru þannig að efnið verði skýrt og aðgengilegt. Lögð verði áhersla á að upplýsingar séu aðgengilegar á fleiri tungumálum en íslensku.

Ábyrgð: Mannréttindaskrifstofa Reykjavíkurborgar sér um uppsetningu og viðhald vefsíðunnar.

Samstarfsaðilar: Grasrótarfélög sem berjast gegn kynbundnu ofbeldi, aðrar stofnanir borgarinnar og stofnanir ríkisins.

Tímarammi: 2012 og áframhaldandi viðhald síðunnar.

Aðgerð 2: Kynningarátak eftir að vefsíðan hefur verið sett upp. Kynningin verði unnin í samvinnu við þá aðila sem vinna gegn kynbundnu ofbeldi. Sendar verði út fréttatilkynningar, skrifaðar greinar og leitað leiða með samvinnu til að vekja athygli á efninu og vefsíðunni.

Ábyrgð: Mannréttindaskrifstofa Reykjavíkurborgar.

Samstarfsaðilar: Grasrótarfélög sem berjast gegn kynbundnu ofbeldi, aðrar stofnanir borgarinnar og stofnanir ríkisins.

Tímarammi: 2012.



1.2. Undirmerkið: Efla forvarnir gegn ofbeldi með því að ræða við skólabörn um ofbeldi og afleiðingar þess.

Aðgerð 3: Safna saman upplýsingum í leik- og grunnskólum um þá fræðslu sem þegar fer fram gegn ofbeldi og setja á fót upplýsingabanka um það fræðsluefni sem til er og hægt er að nota í fræðslu um ofbeldi og afleiðingar þess. Í aðgerð 6 og 7 í öðrum hluta áætlunarinnar verði byggt á þessari kortlagningu og nýttar þær leiðir sem vel hafa reynst.
Ábyrgð: Skóla- og frístundasvið sendir út fyrirspurnir í leik- og grunnskóla og til frístundamiðstöðva í spurningavagni.

Samstarfsaðilar: Mannréttindaskrifstofa Reykjavíkurborgar vinnur úr gögnunum sé eftir því óskað.

Tímarammi: Sumarið 2012.

Aðgerð 4: Því verði beint til Námsgagnastofnunar að skoða forsendur þess að vinna sérstakt fræðsluefni sem beinir sjónum fyrst og fremst að drengjum þar sem niðurstöður rannsókna sýna að drengir eru oftast gerendur en stúlkur. Komi í ljós að slík nálgun sé árangursrík verður óskað eftir því við Námsgagnastofnun að vinna slíkt fræðsluefni.

Ábyrgð: Skóla- og frístundasvið.

Tímarammi: Þessu verði beint til Námsgagnastofnunar 2012. Ef niðurstöður sýna að fræðilegar forsendur til að vinna sérstakt fræðsluefni fyrir drengi eru fyrir hendi, verði í kjölfarið óskað eftir því að það verði unnið.

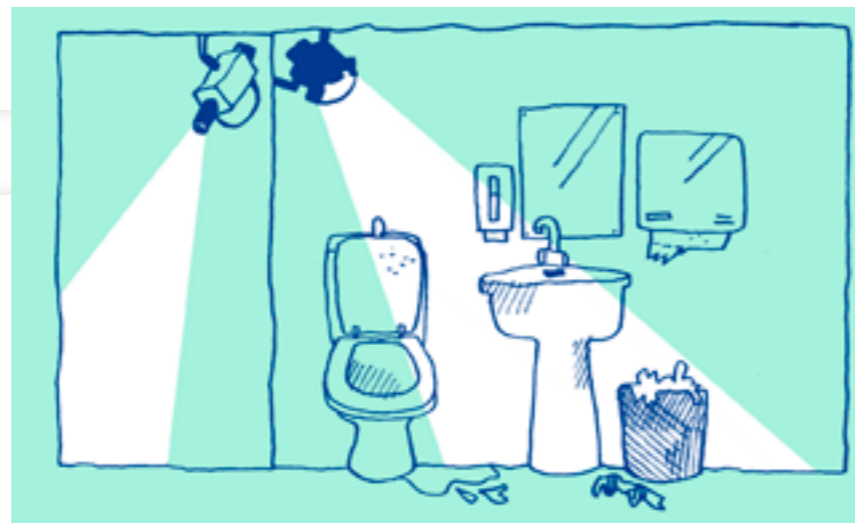
Aðgerð 5: Óska eftir því formlega við Námsgagnastofnun að búið sé til fræðsluefni fyrir börn og ungmenni um ofbeldi og afleiðingar þess ef í ljós kemur að það sé skortur á nýtilegu efni.

Ábyrgð: Skóla- og frístundasvið.

Tímarammi: 2012.

1.3. Undirbúningur: Vinna gegn nauðgunum á skemmtistöðum og utan dyra í borginni.

Rök: Árið 2011 leituðu níu konur til Neyðarmóttöku vegna nauðgana sem áttu sér stað á skemmtistöðum eða í miðborginni. Þau brot sem eiga sér stað innan skemmtistaða eru oftast framin á salernum staðanna. Brot sem eiga sér stað utan skemmtistaða eiga sér oftast stað í húsaskoti eða sundi við hlið staðanna.⁹



⁹ Reykjavíkurborg (2010).

Aðgerð 6: Greina í samstarfi við starfshóp um miðborgarmál hvar líklegt sé að kynbundið ofbeldi eigi sér stað utan heimila. Vinna tillögur um úrbætur á þeim stöðum t.d. með tilliti til lýsinga og öryggismyndavéla.

Ábyrgð: Mannréttindaskrifstofa Reykjavíkurborgar.

Tímarammi: 2012.

Aðgerð 7: Finna, í samstarfi við starfshóp um miðborgarmál, leiðir til að úttektir sem tengjast leyfisveitingum til skemmtistaða lúti m.a. að öryggi við og á salerni og staðsetningu öryggismyndavéla.

Ábyrgð: Mannréttindaskrifstofa Reykjavíkurborgar.

Tímarammi: 2012/2013.

1.4. Undirbúningur: Sporna gegn klámi og vændi í borginni.

Rök: Vændi er ein birtingamynd ofbeldis og eru vændiskaup á Íslandi ólögleg.¹⁰ Reykjavíkurborg hefur leitað leiða til að sporna við vændi og mun halda því áfram í góðri samvinnu við lögreglu og grasrótarsamtök. Birting kláms á opinberum stöðum veldur því að klám virkar sem eðlilegur hluti af umhverfinu. Klám hlutgerir einstaklinga, oftast konur, og er ekki eitthvað sem Reykjavíkurborg vill hafa sem hluta af sinni borgarmynd.

¹⁰Sjá fyrstu mgr. 206. greinar almennra hegningarlaga nr. 19/1940.

Aðgerð 8: Skoða mögulegar leiðir til að sporna gegn klámi og vændi í borginni.

Ábyrgð: Mannréttindaskrifstofa Reykjavíkurborgar.

Tímarammi: 2012/2013.

2. Tryggja skilvirka þjónustu við brotþola og að ljóst sé hvar megi leita aðstoðar

2.1. Undirbúningur: Finna tilvik um ofbeldi með skimun til þess að hægt sé að veita einstaklingum, eins fljótt og unnt er, þá þjónustu sem við á.

Rök: Til umræðu hefur verið hvort rétt sé að skima eftir því hvort konur hafi orðið fyrir eða verði fyrir ofbeldi í nánnum samböndum. Skimunin myndi þá fara fram þar sem konur er veitt þjónusta, t.d. hjá félagsþjónustunni og/eða innan heilbrigðiskerfisins.¹¹ Mikilvægi skimunar liggur í því að veita rétta aðstoð sem fyrst. Án skimunar kemur oft ekki fram fyrir en seint og síðar meir að konur hafi verið beittar ofbeldi eða búi við ofbeldi. Að auki hefur verið bent á að slík skimun auðveldi konum að segja frá þessari reynslu og stuðli að réttari mynd af umfangi vandans.¹² Á þjónustumiðstöð Árbæjar og Grafarholts er þegar skimað fyrir ofbeldi og er hægt að byggja á þeirri reynslu.

¹¹ Það kallast skimun eða kembileit (e. screening) þegar allir eru spurðir um ákveðna þætti.

¹² Ingólfur V. Gíslason (2010).



Aðgerð 9: Skima eftir ofbeldi eða vitnum að ofbeldi í velferðarþjónustu. Spurningar um það hvort viðkomandi hafi orðið fyrir ofbeldi eða verði ítrekað vitni af ofbeldi, sé inni á gáttlistum.

Ábyrgð: Velferðarsvið.

Tímarammi: Undirbúningur fari fram 2012 þar sem skimun fer ekki þegar fram eins og í könnunarviðtölum Barnaverndar Reykjavíkur og á sumum þjónustumiðstöðvum. Skimun hefjist á öllum þjónustumiðstöðvum í síðasta lagi 2013.

Aðgerð 10: Leitað verði eftir samstarfi við Heilsugæslu höfuðborgarsvæðisins um skimanir.

Ábyrgð: Velferðarsvið.

Samstarfsaðilar: Heilsugæsla höfuðborgarsvæðisins.

Tímarammi: Undirbúningur fari fram 2012/2013.

3. Efla þekkingu starfsfólks borgarinnar á ofbeldi, afleiðingum þess og þeim úrræðum sem bjóðast

3.1. Undirbúningur: Að efla þekkingu starfsfólks borgarinnar sem er líklegt til að sinna þolendum kynbundins ofbeldis.

Rök: Mikilvægt er að starfsfólk sem líklegt er til að sinna þolendum kynbundins ofbeldis, þekki þau úrræði sem bjóðast og búi yfir góðri og fræðilegri þekkingu á málefnum.

Aðgerð 11: Allt starfsfólk sem sinnir þolendum ofbeldis fái tilboð um námskeið um greiningu og afleiðingar kynbundins ofbeldis, þar á meðal mansals og vændis til að það viti hvernig bregðast skuli við þegar slík mál koma upp.

Ábyrgð: Velferðarsvið taki saman fræðsluefni en hver starfsstöð ber ábyrgð á fræðslu til síns starfsfólks.

Tímarammi: 2012/2013.

4. Tryggja að þjónustuaðilar innan borgarinnar vinni, í góðu samstarfi, gegn kynbundnu ofbeldi

4.1. Undirbúningur: Stuðla að virku samráði, samvinnu og upplýsingaflæði milli þjónustuaðila borgarinnar.

Rök: Mikilvægt er að stuðla að virku samráði og samvinnu milli þjónustuaðila borgarinnar í því skyni að veita þolendum kynbundins ofbeldis góða, samræmda og skjóta þjónustu. Auk þess er afar mikilvægt að ólíkar fagstéttir miðli þekkingu og upplýsingum sín á milli svo þróa megi árangursríkar aðferðir til að koma í veg fyrir kynbundið ofbeldi og styðja við þá sem hafa orðið fyrir því.

Aðgerð 12: Stofnað verði aðgerðarteymi innan borgarinnar sem í eiga sæti einstaklingar sem vinna með þolendum kynbundins ofbeldis og börnum sem hafa sætt ofbeldi. Teyminu er ætlað að vera ráðgefandi fyrir starfsfólk, borgarstjórn og borgarráð og taka þátt í að fylgja eftir áætluninni. Teyminu er ekki ætlað að koma í stað ýmissa samstarfshópa sem þegar eru starfandi eða annars samráðs en hefur vakandi auga með því hvort á einhverjum vettvangi þurfi að bæta samráð, samvinnu og upplýsingaflæði þjónustuaðila borgarinnar vegna ofbeldismála. Eitt af hlutverkum teymisins er að kortleggja það samráð sem þegar á sér stað milli borgarstofnana og milli þeirra og grasrótarsamtaka, heilsugæslu og lögreglu, sjá einnig aðgerð 12. Skorti á samvinnu eða samráð, gerir teymið tillögur um það hvernig úr því skuli bætt. Teymið starfi í tvö ár frá samþykkt áætlunarinnar en þá verði tekin afstaða til næstu skrefa.

Ábyrgð: Mannréttindaskrifstofa Reykjavíkurborgar.

Samstarfsaðilar: Mannréttindaskrifstofa Reykjavíkurborgar, skóla- og frístundasvið og ÍTR.

Tímarammi: 2012.



4.2. Undirbúningur: Að þolendur kynbundins ofbeldis fái viðeigandi aðstoð og að úrræði séu aðgengileg og auðfengin.

Rök: Kynbundið ofbeldi brýtur gegn mannréttindum¹³ og grundvallarfrelsi kvenna.¹⁴ Borgaryfirvöldum ber skylda til að leita allra leiða til að uppræta þann smánarblett sem kynbundið ofbeldi er á íslensku samfélagi og tryggja stjórnarskrárvarin réttindi þolenda til mannhelgi og jafnréttis. Það er því nauðsynlegt að tryggja að þolendur kynbundins ofbeldis fái viðeigandi aðstoð, hafi greiðan aðgang að sérfræðiþjónustu og að úrræði séu aðgengileg og auðfengin.

Ofbeldi er talið vera eitt af megin heilbrigðisvandamálum Vesturlanda.¹⁵ Afleiðingar kynbundins ofbeldis fyrir einstaklinga eru mismunandi. Skipta má afleiðingunum í skammtíma afleiðingar eða þær afleiðingar sem koma strax í ljós bæði meðan á ofbeldinu stendur og strax á eftir og svo langtíma afleiðingar sem eru einkenni sem rekja má til ofbeldis og hrjá brotaþola löngu eftir að ofbeldinu lýkur. Til skammtíma áhrifa má t.d. nefna reiði, ótta, svefntruflanir, þunglyndi og kvíða. Erlendar rannsóknir hafa einnig sýnt að langtíma afleiðingar ofbeldis í nánum samböndum og ofbeldis gegn börnum birtast oft í kvíðaköstum, minnkuðu sjálfstrausti og minni getu þolanda til að taka sjálfstæðar og raunhæfar ákvarðanir, svo fátt eitt sé nefnt.¹⁶

¹³Mannréttindafyrirlýsing Sameinuðu þjóðanna frá 1948, 5. gr.

¹⁴Kynbundið ofbeldi á sér einnig stað gagnvart karlmönnum og þau úrræði sem fjallað er um í aðgerðaáætluninni standa þeim einnig til boða. Þar sem þolendur kynbundins ofbeldis eru í miklum meirihluta konur er sjónum sérstaklega beint að þeim í þessari aðgerðaáætlun.

¹⁵Landlæknisembættið (2003).

¹⁶Dóms- og kirkjumálaráðuneyti (1997).

Aðgerð 13: Kortleggja hvaða þjónusta er fyrir hendi og vinna að úrbótum ef þörf er á.

Ábyrgð: Mannréttindaskrifstofa Reykjavíkurborgar.

Tímarammi: 2012.

5. Efla samstarf borgarinnar við grasrótarsamtök, lögreglu og heilsugæslu

5.1. Undirmerkið: Tryggja samráð og samvinnu milli stofnana borgarinnar annars vegar og stofnana borgarinnar og grasrótarsamtaka, lögreglu og heilsugæslu hins vegar til þess að vinna gegn kynbundnu ofbeldi.

Rök: Í þeirri umræðu sem átt hefur sé stað að undanförunu um kynbundið ofbeldi hefur verið bent á nauðsyn þess að tryggja virka samvinnu þeirra aðila, innan borgarkerfisins sem utan, sem koma að ofbeldismálum. Líóst er að með virku samstarfi og samráði næst betri árangur í baráttu gegn ofbeldi.

Aðgerð 14: Aðgerðarteymi, sjá aðgerð 12, sjái til þess að gott samráð sé við grasrótarsamtök, lögreglu og heilsugæslu. Samráðið kemur ekki í stað reglubundins samráðs sem þegar er fyrir hendi.

Ábyrgð: Teymið.

Samstarfsaðilar: Samráðshópur um forvarnir.

Tímarammi: Hefst veturinn 2012.

6. Vekja athygli á meðferð fyrir gerendur

6.1. Undirmerkið: Þjóða gerendum upp á viðeigandi meðferðarúrræði þegar þeir sækja þjónustu hjá Reykjavíkurborg.

Rök: Mikilvægt er að rjúfa vítahring ofbeldis með því að styrkja meðferðarúrræði fyrir gerendur. Markmið verkefnisins Karlar til ábyrgðar er að veita körlum sem beitt hafa heimilisofbeldi meðferð og aðstoð séu þeir reiðubúnir að leita sér hjálpar. Verkefnið er á ábyrgð Jafnréttisstofu og liður í framkvæmdaáætlun ríkisstjórnarinnar í jafnréttismálum. Verkefnið felur í sér einstaklings- og hópmeðferð fyrir karla sem beita maka sína ofbeldi sem og stuðning við maka þeirra karla sem leita sér aðstoðar.¹⁷ Ekki er vítað til þess að samskonar þjónusta sé í boði hjá öðrum aðilum.

Aðgerð 15: Kynna fyrir starfsfólki Reykjavíkurborgar og borgarbúum verkefnið Karlar til ábyrgðar sem veitir körlum sem beitt hafa heimilisofbeldi sérhæfða meðferð.

Ábyrgð: Mannréttindaskrifstofa Reykjavíkurborgar.

Tímarammi: 2012/2013.

¹⁷Félags- og tryggingarmálaráðuneyti (2006).

Ofbeldi gegn börnum

2. hluti

Áætlunin gegn ofbeldi gegn börnum byggir meðal annars á:

- Mannréttindastefnu Reykjavíkurborgar,
- Barnaverndarlögum nr. 80/2002,
- Barnasáttmála Sameinuðu þjóðanna,
- Skýrslum, samantektum og íslenskum rannsóknum sem hafa verið unnar á þessu sviði á undanförunum árum,
- Evrópusamningi um baráttu gegn kynbundnu ofbeldi og heimilisofbeldi.

Í áætluninni eru sett fram eftirfarandi markmið og útfærslur á þeim:

1. Stuðla að markvissum forvörnum til að koma í veg fyrir ofbeldi gegn börnum.
2. Tryggja að þjónusta við börn sem verða fyrir ofbeldi sé skilvirk og ljóst sé hvert skuli leita aðstoðar.
3. Tryggja aðstoð við börn sem verða vitni að heimilisofbeldi.
4. Efla þekkingu starfsfólks borgarinnar á ofbeldi, afleiðingum þess og þeim úrræðum sem þjóðast.
5. Tryggja að þjónustuaðilar innan borgarinnar eigi gott samstarf sín á milli.
6. Efla samstarf borgarinnar við grasrótarsamtök, lögreglu og heilsugæslu.
7. Styrkja meðferðarúrræði fyrir gerendur.

1. Stuðla að markvissum forvörnum til að koma í veg fyrir ofbeldi gegn börnum

1.1. Undirmerkið: Vinna markvissst gegn ofbeldi og vanrækslu.

Rök: Það fylgja því oft miklar breytingar þegar barn fæðist og geta foreldrar þurft á stuðningi að halda til að takast á við nýtt hlutverk og breytt líf. Heilsugæslan sinnir bæði mæðravernd og ungbarnavernd og hefur góð tök á því að fræða um leiðir og úrræði til að vinna gegn ofbeldi.

Aðgerð 1: Skoða hvort heilsugæslan getur fléttað fræðslu um ofbeldi inn í þá fræðslu sem þegar fer fram. Reykjavíkurborg mun vinna fræðsluefni sem snýr að þessu, sjá aðgerð 4.

Ábyrgð: Velferðarsvið.

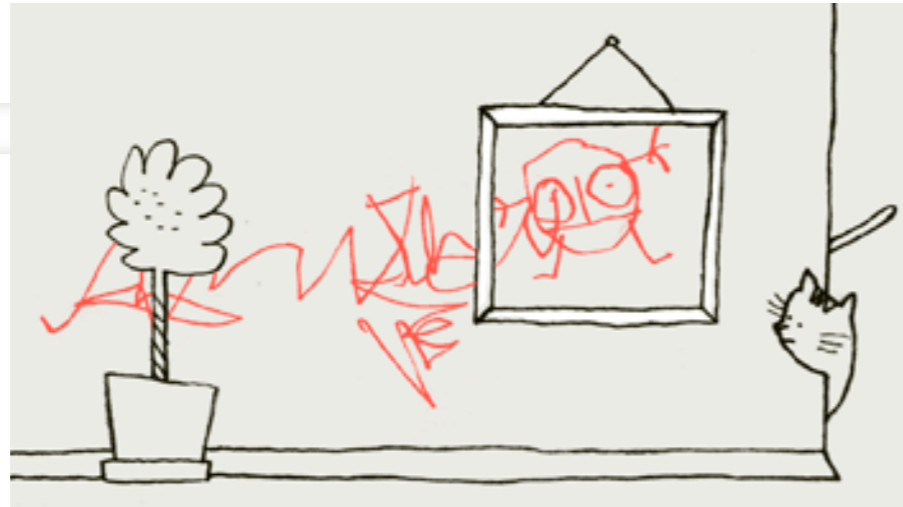
Tímarammi: 2012/2013.



1.2. Undirmerkið: Auka vitund almennings og virkja einstaklinga þannig að þeir láti sig ofbeldi og vanrækslu gegn börnum varða og þekki lagaskyldu sína þar um.

Rök: Öll börn eiga rétt á vernd og umönnun. Ekkert barn á að búa við ofbeldi eða vanrækslu.

Nauðsynlegt er að upplýsa einstaklinga um samfélagslega og lagalega tilkynningarskyldu til barnaverndar ef grunur leikur á að barn eða ungmenni sé beitt ofbeldi. Samkvæmt barnaverndarlögum ber hverjum þeim sem hefur ástæðu til að ætla að barn búi við ofbeldi eða vanrækslu skylda til að tilkynna það til barnaverndar. Samkvæmt lögunum teljast einstaklingar yngri en 18 ára vera börn.



Aðgerð 2: Setja upp vefsíðu með gagnlegum upplýsingum um ofbeldi gegn börnum: um orsakir, einkenni, afleiðingar, aðstoð og úrræði. Kortleggja þjónustuleiðir og þjónustuaðila í Reykjavík og tengja saman vefsvæði sem til eru þannig að efnið verði skýrt og aðgengilegt. Athygli verði vakin á tilkynningarskyldu ef grunur er um ofbeldi eða vanrækslu og sett upp tilkynningaeyðublað.

Ábyrgð: Mannréttindaskrifstofa Reykjavíkurborgar.

Samstarfsaðilar: Grasrótarfélög sem berjast gegn kynbundnu ofbeldi og ofbeldi gegn börnum, aðrar stofnanir borgarinnar, stofnanir ríkisins.

Tímarammi: Vefsíðan var sett upp 2011 en henni þarf að viðhalda.

Aðgerð 3: Kynningarátak eftir að vefsíðan hefur verið sett upp. Kynningin verði unnin í samvinnu við þá aðila sem vinna gegn ofbeldi gagnvart börnum. Sendar verði út fréttatilkynningar, skrifaðar greinar og leitað leiða með samvinnu til að vekja athygli á efninu og vefsíðunni.

Ábyrgð: Mannréttindaskrifstofa Reykjavíkurborgar.

Samstarfsaðilar: Grasrótarfélög sem berjast gegn ofbeldi gagnvart börnum, aðrar stofnanir borgarinnar og stofnanir ríkisins.

Tímarammi: Haust 2012.

Aðgerð 4: Vinna upplýsingabækling fyrir foreldra, með sérstaka áherslu á innflytjendur, um barnaupplýsingar og íslensk barnaverndarlög.

Ábyrgð: Mannréttindaskrifstofa Reykjavíkurborgar.

Samstarfsaðilar: Barnverndarstofa, Barnvernd Reykjavíkur, þjónustumiðstöðvar og fjölmenningsráð Reykjavíkur.

Tímarammi: 2012.

1.3. Undirmerkið: Tryggja að upplýsingar úr barnaverndarlögum og upplýsingar um afleiðingar ofbeldis séu birtar á fleiri tungumálum en íslensku.

Rök: Mikilvægt er að þessar upplýsingar séu aðgengilegar fyrir stærstu hópa innflytjenda.

Aðgerð 5: Vera með efni á pólsku og ensku á vefsíðu, sjá aðgerð 1.

Ábyrgð: Mannréttindaskrifstofa Reykjavíkurborgar.

Samstarfsaðilar: Grasrótarfélög sem berjast gegn kynbundnu ofbeldi og ofbeldi gegn börnum, aðrar stofnanir borgarinnar, stofnanir ríkisins.

Tímarammi: 2012.

1.4. Undirmerkið: Að börn séu meðvituð um eigin líkama og mörk varðandi snertingu og vaxi upp í umhverfi án hafta staðlaðra kynjamynda.

Rök: Forvarnarfræðsla byggir á því sama og kynfræðsla, þar sem lögð er áhersla á að börn læri persónuleg mörk. Börn þurfa að vera „upplýst um sín persónulegu mörk, líkama sinn, góð og slæm leyndarmál og að mikilvægt sé að tala við fullorðinn aðila sem þau treysta ef eitthvað kemur fyrir sem þau skilja ekki eða líður illa út af.“¹⁸

¹⁸Ólöf Ásta Farestveit og Þorbjörg Sveinsdóttir (2006).

Opinská samræða um heftandi áhrif staðalmynda á einstaklinginn og samfélagið og mikilvægi þess að hver og einn fái að njóta sín og líða vel í eigin skinni ætti að leiða til þess að bæði stelpur og strákar öðlist „frelsi til að velja sér stað á kynjuðu litrófi út frá eigin hæfileikum, áhuga og getu.“¹⁹

¹⁹Þorgerður Þorvaldsdóttir (2001).

Aðgerð 6: Að veita fræðslu í leikskólum og yngri bekkjum grunnskóla um líkamann og góða og slæma snertingu. Unnið verði að styrkingu sjálfsmyndar í skólum og í frístundastarfi og börnin hvött til að koma skoðunum sínum á framfæri. Stuðlað verði að uppbyggilegri hegðun barna og ungmenna í einstaklings- og hópastarfi í skólum og á frístundaheimilum með sérstakri áherslu á að brjóta upp staðalmyndir kynjanna.

Ábyrgð: Skóla- og frístundasvið.

Samstarfsaðilar: Velferðarsvið (þjónustumiðstöðvar).

Tímarammi: Fræðslan verði undirbúin haustið 2012 en hefjist í janúar 2013.

Aðgerð 7: Börn á miðstigi og í efri bekkjum grunnskóla fái skipulega fræðslu um ofbeldi, einkenni, afleiðingar og hvert sé hægt að leita eftir aðstoð. Þau fái fræðslu um styrkingu sjálfsmyndar og virðingu fyrir einstaklingnum. Einnig fái þau fræðslu um samskipti kynjanna, heilbrigða kynhegðun, klámvæðingu og hvaða hættur geta falist í netheimum. Auk þess verði þau frædd um vændi og mansal. Stuðlað verði að uppbyggilegri hegðun barna og ungmenna í einstaklings- og hópastarfi í skólum og á frístundaheimilum og félagsmiðstöðvum með sérstakri áherslu á að brjóta upp staðalmyndir kynjanna. Fjallað verði um skaðsemi staðlaðra og niðurnegldra hugmynda um kvenleika og karlmennsku en þess í stað lögð áhersla á margbreytileika þar sem einstaklingar fái notið sín.

Ábyrgð: Skóla- og frístundasvið.

Samstarfsaðilar: Velferðarsvið (þjónustumiðstöðvar).

Tímarammi: Verkefnið verði undirbúið haustið 2012 en hefjist í janúar 2013.

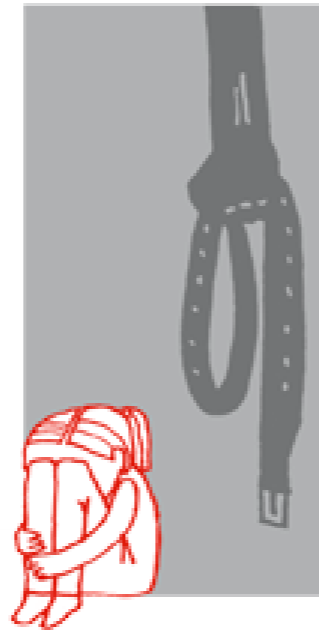
1.5. Undirbúningur: Skapa það andrúmsloft í skólum að rætt sé um ofbeldi opinskátt.

Rök: Mikilvægt er að skapa það andrúmsloft í skólanum að sjálfsagt sé að leita sér aðstoðar ef viðkomandi er beittur ofbeldi eða veit um einhvern sem býr við ofbeldi. Greint verði hvort þetta verkefni leiði til þess að fleiri láti vita um ofbeldi.

Aðgerð 8: Einn skóli taki að sér að vera „tilraunaskóli“ þ.e. að innan hans verði lögð sérstök áhersla á að ræða þvingunarlaust og opinskátt um ofbeldi og þess megi sjá stað í skólastarfinu öllu. Skólinn njóti sérfræðiaðstoðar við skipulagningu og framkvæmd verkefnisins. Sett verði upp upplýsingaspjöld um ofbeldi og hvert börn geta leitað, eins og t.d. varðandi ofbeldi og einelti.

Ábyrgð: Skóla- og frístundasvið.

Tímarammi: Verkefnið verði undirbúið haustið 2012 en hefjist í janúar 2013.



1.6. Undirbúningur: Að íþrótta- og æskulýðsfélög séu meðvituð um ábyrgð sína gagnvart börnum sem stunda íþróttir og félagsstarf á þeirra vegum.

Rök: Þegar einstaklingar sækja um störf hjá íþrótta- og æskulýðsfélögum er mikilvægt að þeim sé ljós ábyrgð sín gagnvart börnum sem stunda íþróttir og félagsstarf á þeirra vegum. Mikilvægt er að umsækjendum sé gerð grein fyrir því snemma í umsóknarferlinu að farið verði fram á að þeir skili inn sakavottorði og að þeir þurfi að samþykkja að hugsanlega verði leitað upplýsinga úr sakaskrá ríkisins um hvort viðkomandi hafi hlotið dóm fyrir kynferðisbrot eða illa meðferð á barni/börnum.

Aðgerð 9: Tryggt verði að allt starfsfólk sem ráðið er til að vinna með börnum og ungmennum skili inn sakavottorði og enginn sé ráðinn sem hefur verið dæmdur fyrir ofbeldisbrot. Skoðaðar verði leiðir til að setja þetta inn í samninga Reykjavíkurborgar við íþróttafélög og önnur félög sem Reykjavíkurborg styrkir og sinna börnum og ungmennum.

Ábyrgð: ÍTR í samvinnu við mannréttindaskrifstofu Reykjavíkurborgar.

Tímarammi: 2012.

Aðgerð 10: Að íþrótta- og æskulýðsfélög hafi skýrar siðareglur um samskipti þjálfara/leiðbeinenda og barna/ungmenna og verklagsreglur ef upp koma mál er varða ofbeldi gegn börnum, þ.m.t. kynbundið ofbeldi. Skoðaðar verði leiðir til að setja þetta inn í samninga Reykjavíkurborgar við íþróttafélög og aðra sem sinna börnum og ungmennum.

Ábyrgð: ÍTR í samvinnu við mannréttindaskrifstofu Reykjavíkurborgar.

Tímarammi: 2012.

2. Tryggja að þjónusta við börn sem beitt eru ofbeldi sé skilvirk og ljóst hvert skuli leita aðstoðar

2.1. Undirbúningur: Kynna, á starfsstöðum borgarinnar þar sem unnið er með börnum, lagaskyldu um tilkynningar þegar grunur er um ofbeldi gegn börnum. Koma á vinnureglum um það hvernig það sé gert.

Rök: Mikilvægt er að starfsfólk borgarinnar þekki lagaskylduna sem tilgreind er í barnaverndarlögum. Jafnframt er þörf á því á sumum starfsstöðum að stjórnandi beri ábyrgð á að tilkynna og þurfa vinnureglur um það að vera öllum ljósar.

Aðgerð 11: Haldnir verði fundir í hverfum með starfsfólki þjónustumiðstöðva, skóla, leikskóla (einnig þeim sem eru sjálfstætt starfandi), frístundamiðstöðva og dagforeldrum í hverfinu lágmark einu sinni á ári til að fara m.a. yfir barnaverndarlög og verklagsreglur.

Ábyrgð: Barnavernd Reykjavíkur.

Tímarammi: 2013 og áfram.

Aðgerð 12: Unnið verði kynningarefni fyrir þá sem vinna með börnum og ungmennum um mikilvægi tilkynningar- og lagaskyldu vegna ofbeldis gegn börnum. Þessu sé einnig gerð góð skil á upplýsingavefsíðu ásamt verklagsreglum um tilkynningar frá starfsstöðum Reykjavíkurborgar, sjá aðgerð 2 í öðrum hluta áætlunarinnar.

Ábyrgðaraðili: Barnavernd Reykjavíkur.

Tímarammi: 2012 og áfram.



2.2. Undirbúningur: Finna tilvik um ofbeldi með skimun til þess að hægt sé að veita börnum, eins fljótt og unnt er, þá þjónustu sem við á.

Rök: Með reglubundinni skimun er hægt að greina fyrr en ella tilvik um ofbeldi. Í 28. gr. barnaverndarlaga segir: „Forsjá barns felur í sér skyldur foreldra til að vernda barn sitt gegn andlegu og líkamlegu ofbeldi og annarri vanvirðandi háttsemi“.²⁰ Þetta þýðir að ekkert barn á að þurfa að þola ofbeldi eða verða vitni að ofbeldi, allra síst á heimili sínu. Friðhelgi heimilisins nær ekki til ofbeldis.²¹ Í skýrslu dómsmálaráðherra frá 12. maí 1998 um forvarnir gegn heimilisofbeldi, hjálparúrræði fyrir þolendur og meðferðarúrræði fyrir gerendur segir meðal annars: „Það er hins vegar álit nefndarmanna að ekki sé unnt að skilja ofbeldi gegn börnum frá umræðu um heimilisofbeldi. Allt ofbeldi þar sem börn eru á heimili sé jafnframt ofbeldi gagnvart börnum“.²²

Aðgerð 13: Leitað verði eftir samstarfi við heilsugæsluna um að skimun eftir ofbeldi verði hluti af árlegri heilsufarsskoðun í skólum borgarinnar.

Ábyrgð: Skóla- og frístundasvið og mannréttindaskrifstofa Reykjavíkurborgar.

Tímarammi: 2012

Aðgerð 14: Spurt verði um ofbeldi í könnun um líðan barna.

Ábyrgð: Skóla- og frístundasvið.

Tímarammi: Gert þegar líðan barna er könnuð.

²⁰ Lög um barnavernd nr. 80/2002, 28. gr.

²¹ Umboðsmaður Barna (2011).

²² Dóms- og kirkjumálaráðuneyti (1998).

3. Tryggja aðstoð við börn sem verða vitni að heimilisofbeldi

3.1. Undirbúningur: Koma í veg fyrir langvarandi sálræn og félagsleg vandamál í hópi barna sem verða vitni að ofbeldi.

Rök: Eins og fram kemur í skýrslu Barnaheilla – Save the Children á Íslandi – er ekki langt síðan að gert var ráð fyrir því að ofbeldi gegn móður, eða milli foreldra, hefði engin eða takmörkuð áhrif á börnin á heimilinu. Nýlegar rannsóknir hafa hins vegar leitt annað í ljós og sýna að börnin vita meira en fólk gerir sér grein fyrir eða telur sér trú um. Þroska og heilsufari barna sem verða vitni að ofbeldi á heimili er ekki síður stefnt í hættu en barna sem eru þolendur heimilisofbeldis eða kynferðisofbeldis. Langtímarannsóknir gefa til kynna að börn sem beitt eru ofbeldi, eða eru vitni að því, er hættara við að þróa með sér langvarandi sálræn og félagsleg vandamál. Það er því nauðsynlegt að tryggja að samræmdar verklagsreglur séu til staðar og í notkun hjá og á milli stofnanna sem að málum koma. Mikilvægt er að þær feli í sér greinargóðar upplýsingar um hvernig starfsmenn skuli bregðast við aðstæðum barna sem búa við eða eru beitt ofbeldi.²³

²³ Örnólfur Thortlacius (2011).

Aðgerð 15: Þátttaka í tilraunaverkefni sem Barnaverndarstofa hefur hrundið af stað í samstarfi við barnaverndarnefndir og lögreglu á höfuðborgarsvæðinu þar sem veitt verður þjónusta í málum barna og unglinga er orðið hafa vitni að ofbeldi í nánnum samböndum.

Ábyrgð: Velferðarsvið/Barnavernd.

Tímarammi: Verkefninu er sinnt núna og mun verða framhald þar á.

4. Efla þekkingu starfsfólks borgarinnar á einkennum ofbeldis, afleiðingum þess og þeim úrræðum sem bjóðast

4.1. Undirbúningur: Að efla þekkingu starfsfólks borgarinnar sem sinnir börnum sem hafa orðið fyrir ofbeldi.

Rök: Mikilvægt er að starfsfólk sem líklegt er til að sinna börnum sem hafa búið við ofbeldi hafi haldgóða þekkingu á málinu.

Aðgerð 16: Allt starfsfólk sem sinnir börnum sem hafa orðið fyrir ofbeldi fái fræðslu og stuðning.

Ábyrgð: Hvert og eitt svið ber ábyrgð á þessu gagnvart sínu starfsfólki.

Tímarammi: 2012 og áfram.



Aðgerð 17: Gert verði upplýsingaspjald sem hægt er að hafa uppi t.d. á kennarastofum. Leitað verði til þeirra sem hafa sérþekkingu á efninu við gerð þeirra.

Ábyrgð: Mannréttindaskrifstofa Reykjavíkurborgar.

Samstarfsaðilar: Skóla- og frístundasvið.

Tímarammi: Vetur 2012/2013.

5. Tryggja að þjónustuaðilar innan borgarinnar eigi gott samstarf sín á milli

5.1. Undirbúningur: Stuðla að virku samráði, samvinnu og upplýsingaflæði milli þjónustuaðila borgarinnar og annarra aðila sem koma að málum tengdum ofbeldi gegn börnum.

Rök: Mikilvægt er að stuðla að virku samráði og samvinnu milli þjónustuaðila borgarinnar og einstakra aðila sem er koma að málum tengdum ofbeldi gegn börnum í því skyni að tryggja að viðbrögð þeirra séu samræmd og samvinna sé um að koma málum í réttan farveg. Auk þess er afar mikilvægt að ólíkar fagstéttir miðli þekkingu og upplýsingum sín á milli svo þróa megi árangursríkar aðferðir sem eru til þess fallnar að ná árangri við að koma í veg fyrir ofbeldi gegn börnum.

Aðgerð 18: Aðgerðateymi, sbr. aðgerð 10 í fyrsta hluta, tryggi að nauðsynlegt samráð, samvinna og upplýsingaflæði sé milli þjónustuaðila borgarinnar vegna málefna barna m.a. vegna mála sem tengjast ofbeldi og vanrækslu. Ekki er ætlunin að teymið komi í stað núverandi samráðs.

Ábyrgð: Teymið.

Tímarammi: Hefst 2012.

6. Efla samstarf borgarinnar við grasrótarsamtök, lögreglu og heilsugæslu

6.1. Undirbúningur: Tryggja samráð milli stofnana borgarinnar annars vegar og stofnana borgarinnar og grasrótarsamtaka hins vegar til þess að fyrirbyggja ofbeldi gegn börnum, greina einkenni, bregðast við, tilkynna og veita góð úrræði fyrir börn, fjölskyldur þeirra og fullorðna einstaklinga sem hafa orðið fyrir kynbundnu eða öðru ofbeldi sem börn.

Rök: Í þeirri umræðu sem átt hefur sé stað að undanförunu um kynbundið ofbeldi og ofbeldi gegn börnum hefur verið bent á nauðsyn þess að tryggja virka samvinnu þeirra aðila, innan borgarkerfisins sem utan, sem koma að kynbundnum ofbeldismálum eða ofbeldi gegn börnum. Ljóst er að með virku samstarfi og samráði næst betri árangur í baráttunni gegn ofbeldi.

Aðgerð 19: Aðgerðarteymi fagaðila, sbr. aðgerð 10 í fyrsta hluta aðgerðaráætlunarinnar og aðgerð 19 í öðrum hluta hennar, tryggi samráð við grasrótarsamtök, lögreglu og heilsugæslu.

Ábyrgð: Teymið.

Samstarfsaðilar: Samstarfshópur um forvarnir, lögregla, Barnaverndarstofa, Barnahús, ÍTR, ÍBR, heilbrigðisþjónustan/landlæknir, skóla- og frístundasvið og mannréttindaskrifstofa Reykjavíkurborgar.

Tímarammi: Hefjist 2012.

7. Styrkja meðferðarúrræði fyrir gerendur

7.1. Undirbúningur: Að viðeigandi meðferðarúrræði séu í boði fyrir börn og ungmenni sem eru gerendur til þess að minnka líkurnar á því að þau beiti frekara ofbeldi í framtíðinni.

Rök: Í umræðunni sem átt hefur sér stað á undanförunum árum um ofbeldi gegn börnum hefur meðal annars verið rætt hvernig best sé að taka á málum þeirra, hvaða aðstoð þau þurfi að fá o.fl. Þegar mál þessara barna eru skoðuð kemur í ljós að nokkur hluti gerendanna eru sjálf börn, börn sem þurfa aðstoð og skýr skilaboð um alvarleika og afleiðingar þessara brota. Börn sem beita önnur börn andlegu, líkamlegu, og/eða kynferðislegu ofbeldi eiga rétt á aðstoð og meðferð samkvæmt barnaverndarlögum nr. 80/2002, á sama hátt og önnur börn sem eiga við veikindi og/eða vandamál að stríða. Í rannsókn Barnaverndarstofu um málefni barna sem hafa orðið fyrir kynferðislegu ofbeldi hér á landi kemur fram að yfir 20% meintra gerenda eru yngri en 18 ára.²⁴ Þetta er í samræmi við niðurstöður erlendra rannsókna auk þess sem þar kemur fram að almennt sé árangur af meðferð kynferðisbrotamanna betri eftir því sem gerandinn er yngri þegar hann gengst undir hana. Það er því mikilvægt að veita þessum hópi barna meðferð, meðal annars í forvarnarskyni. Börn geta einnig beitt foreldra sína ofbeldi og þarf að vera hægt að veita þeim viðeigandi meðferð.

²⁴ Jóhanna Kristín Jónsdóttir og Þorbjörg Sveinsdóttir (2001).

Aðgerð 20: Skoðað verði hvort núverandi úrræði fyrir unga gerendur mæti á fullnægjandi hátt þjónustubörfum þeirra, bæði hvað varðar umfang og efni.

Ábyrgð: Barnavernd Reykjavíkur.

Samstarfsaðili: Barnaverndarstofa.

Tímarammi: 2012/2013.

Eftirfylgd

Aðgerð 21: Hópur skipaður fulltrúum frá velferðarsviði, skóla- og frístundasviði og ÍTR undir stjórn mannréttindaskrifstofu Reykjavíkurborgar sjái um eftirfylgd við aðgerðaráætlunina. Þess sé gætt að í hópnum eigi sæti einhver/einhverjir úr aðgerðarteyminu, sjá aðgerð 10 í fyrsta hluta og aðgerð 19 og 20 í öðrum hluta áætlunarinnar, til að tryggja upplýsingaflæði.

Safnað verði upplýsingum um stöðuna (e. baseline). Framvinda og staða metin þrisvar á ári. Útfærðir verði mælikvarðar þegar því er við komið.

Ábyrgð: Mannréttindaskrifstofa Reykjavíkurborgar.

Tímarammi: Hópurinn verði skipaður þegar áætlunin hefur verið samþykkt og starfi í tvö ár. Eftir þann tíma verði lagt mat á stöðu mála.



Heimildir:

Almenn hegningarlög nr. 19/1940.

Alþjóðaheilbrigðisstofnunin (WHO). Sótt 15. júní 2012 af <http://www.who.int/mediacentre/factsheets/fs239/en/>

Dóms- og kirkjumálaráðuneyti (1997). *Skýrsla dómsmálaráðherra um orsakir, umfang og afleiðingar heimilisofbeldis og annars ofbeldis gegn konum og börnum*. Sótt 11. apríl 2011 af http://www.innanrikisraduneyti.is/utgefnd-efni/skyrslur_til_althingis/nr/708

Dóms- og kirkjumálaráðuneyti (1998). *Skýrsla dómsmálaráðherra um forvarnir gegn heimilisofbeldi, hjálparúrræði fyrir þolendur og meðferðarúrræði fyrir gerendur*. Sótt 24. maí 2012 af http://www.innanrikisraduneyti.is/utgefnd-efni/skyrslur_til_althingis/nr/678

Elísabet Karlsdóttir og Ásdís A. Arnalds (2010). *Rannsókn á ofbeldi gegn konum. Reynsla kvenna á aldrinum 18-80 ára á Íslandi*. Reykjavík: Rannsóknastofnun í barna- og fjölskylduvernd. Unnið fyrir félags- og tryggingamálaráðuneytið.

Félags- og tryggingamálaráðuneyti (2006). *Karlar til ábyrgðar*. Sótt 7. apríl 2011 af <http://www.velferdarraduneyti.is/frettir/frettatilkynningar/nr/2728>

Freydís J. Freysteinsdóttir (e.d.). *Skilgreiningar- og flokkunarkerfi í barnavernd*. Barnaverndarstofa. Sótt 12. júlí 2011 af <http://www.bvs.is/files/file468.pdf>

Ingólfur V. Gíslason (2010). *Rannsókn á ofbeldi gegn konum – Viðbrögð heilbrigðisþjónustunnar*. Reykjavík: Rannsóknastofnun í barna- og fjölskylduvernd. Unnið fyrir félags- og tryggingamálaráðuneytið.

Jóhanna Kristín Jónsdóttir og Þorbjörg Sveinsdóttir (2001). *Börn og kynferðisbrot*. Útgefin BA-ritgerð, Reykjavík: Háskóli Íslands.

Landlæknisembættið (2003). *Áherslur til heilsuefningar*. Sótt 11. apríl 2011 af <http://landlaeknir.is/?PageID=200>

Lög um barnavernd nr. 80/2002.

Lög um jafna stöðu og jafnan rétt kvenna og karla nr. 10/2008.

Mannréttindayfirlýsing Sameinuðu þjóðanna frá 1948.

Mennta- og menningarmálaráðuneyti (e.d.). *Aðalnámskrá grunnskóla 2011. Almennur hluti*. Sótt 7. maí 2012 af <http://www.menntamalaraduneyti.is/utgefnd-efni/namskrar/nr/3953>

Mennta- og menningarmálaráðuneyti (e.d.). *Aðalnámskrá leikskóla 2011*. Sótt 7. maí 2012 af <http://www.menntamalaraduneyti.is/utgefnd-efni/namskrar/nr/3952>

Ólöf Ásta Farestveit og Þorbjörg Sveinsdóttir (2006). *Verndum þau. Hvernig bregðast á við grun um vanrækslu eða ofbeldi gegn börnum og unglingum*. Reykjavík: Mál og menning.

Reykjavíkurborg (2010). *Öryggismál á skemmtistöðum og við þá – tillögur starfshóps*.

Sótt 10. Apríl 2012 af

http://www.reykjavik.is/Portaldata/1/Resources/mannr_ttindaskrifstofa/skjol/oryggisma_llok2010.pdf

Samningur Sameinuðu þjóðanna um réttindi barnsins (oftast nefndur Barnasáttmáli Sameinuðu þjóðanna). Undirritaður af Íslandi 26. janúar 1990 en hlaut fullgildingu 27. nóvember 1992. Sótt 14. júní 2012 af

<http://www.althingi.is/lagas/132a/1992018.2c5.html>

Umboðsmaður Barna (2011). *Heimilisofbeldi*. Sótt 7. apríl 2011 af

http://www.barn.is/unglingasida/adstod_i_bodi/heimilisofbeldi/

Yfirlýsing allsherjarþings Sameinuðu þjóðanna um afnám ofbeldis gegn konum 20. desember 1993. Sótt 14. júní 2012 af

http://www.humanrights.is/log-og-samningar/mannrettindasamningar/sameinudu-tjodirn_ar/yfirl-afnam-ofbeldis-konur/

Þorgerður Þorvaldsdóttir (2001). Hvers vegna eru sumir strákar miklu kvenlegri en aðrir?. *Vísindavefurinn* 2.5.2001. Sótt 14. júní 2012 af

<http://www.visindavefur.hi.is/svar.asp?id=1557>

Örnólfur Thorlacius (2011). *Börn sem eru vitni að heimilisofbeldi. Rannsókn Barnaheilla – Save the Children á Íslandi á félagslegum stuðningi og úrræðum*. Reykjavík: Barnaheill – Save the Children á Íslandi.

