

Drífa Kristín Þrastardóttir
Anna Lís Guðmundsdóttir

Elliðaárdalur

Svæðið norðan Stekkjarbakka

Fornleifaskrá og húsakönnun



Reykjavík 2017

Borgarsögusafn Reykjavíkur
Skýrsla nr. 182

Elliðaárdalur

Svæðið norðan Stekkjarbakka

Fornleifaskrá og húsakönnun

Drífa Kristín Þrastardóttir
Anna Líska Guðmundsdóttir

Reykjavík 2017

Borgarsögusafn Reykjavíkur
Skýrsla nr. 182

Unnið að beiðni Umhverfis- og skipulagssviðs Reykjavíkur.

Skýrslur Borgarsögusafns Reykjavíkur.

Ábyrgðarmaður: María Karen Sigurðardóttir, deildarstjóri minjavörslu og rannsókna,
Borgarsögusafni Reykjavíkur.

© Borgarsögusafn Reykjavíkur

Drífa Kristín Þrastardóttir
Anna Líska Guðmundsdóttir

Mynd á forsíðu:

Svæðið á loftmynd frá 1946. Ljós. Sigurhans Vignir. Ljósmyndasafn Reykjavíkur: ÁBS LS 33-34.

Borgarsögusafn Reykjavíkur

Skýrsla nr. 182

Reykjavík 2017

Öll réttindi áskilin.

Efnisyfirlit

Formáli	3
1. Byggðasaga	5
1.1. Staðhættir og örnefni	5
1.2 Svæðið fyrir tíð byggðar	6
1.2.1 Laxveiðar í Elliðaánum	6
1.2.2 Vatnsveitumannvirki	8
1.2.3 Breiðholtsgirðingin og Breiðholtsrétt.....	9
1.3 Upphaf og þróun byggðar á svæðinu	10
1.4 Önnur mannvirki og landnýting á svæðinu	17
1.4.1 Jarðhiti	17
1.4.2 Sandnám	18
1.5 Staða svæðisins í skipulagi.....	19
2. Skráning menningarminja – Fornleifaskrá og húsakönnun.....	23
2.1 Almenn um verndun menningarminja: fornleifa, húsa og mannvirkja	23
2.2 Tilgangur og aðferðafræði skráningar menningarminja; fornleifa, húsa og mannvirkja	25
2.2.1 Fornleifaskrá Reykjavíkur	25
2.2.2 Húsaskrá Reykjavíkur	26
2.3 Fornleifaskrá og varðveislumat fyrir fornleifar og yngri minjar	28
2.3.2 Fornleifar	29
Breiðholt 181154-218-64	29
2.3.3 Yngri minjar	31
Breiðholt 181154-218-21	33
Breiðholt 181154-218-72	33
Breiðholt 181154-218-96	34
Breiðholt 181154-218-122	35
Breiðholt 181154-218-123	35
Breiðholt 181154-218-124	36
Breiðholt 181154-218-125	36
Breiðholt 181154-218-126	37
2.3.4 Varðveislumat fyrir fornleifar og yngri minjar	37
2.4 Húsakönnun.....	38
2.4.1 Húsaskrá Reykjavíkur – Elliðaárdalur – Svæðið norðan Stekkjarbakka	39
Stekkjarkakki 1 – Skálará.....	41
Stekkjarkakki 1a.....	42
Stekkjarkakki 3 – Heimahvammur.....	43



Stekkjarbakki 5.....	44
Stekkjarbakki 7.....	45
Stekkjarbakki 9 – Gilsbakki	46
Stekkjarbakki 15.....	47
Stekkjarbakki 17.....	48
Stekkjarbakki 19.....	49
Stekkjarbakki 21.....	50
Stekkjarbakki 23.....	51
Stekkjarbakki 25.....	52
Stekkjarbakki 27.....	53
2.4.2. Varðveislumat fyrir hús og mannvirki	55
Heimildaskrá	59

Formáli

Hér fer á eftir könnun byggðar á svæði sem afmarkast til suðurs af götunni Stekkjarbakka, til austurs af götunni Höfðabakka, til vesturs af Reykjanesbraut og til norðurs af bökkum syðri kvíslar Elliðaánna (sjá afmörkun svæðisins á mynd 1). Byggðakönnunin er unnin að beiðni Umhverfis- og skipulagssviðs Reykjavíkur vegna gerðar deiliskipulags á svæðinu, sem er þróunarsvæði (P47) samkvæmt Aðalskipulagi Reykjavíkur 2010-2030.¹

Borgarsögusafn Reykjavíkur, áður Minjasafn Reykjavíkur, hefur um árabíl gert húsakannanir² í samræmi við ákvæði 37. gr. **skipulagslaga nr. 123/2010**, þar sem segir:³

Þegar unnið er deiliskipulag í þegar byggðu hverfi skal lagt mat á varðveislugildi svípmóts byggðar og einstakra bygginga sem fyrir eru, með gerð húsakönnunar.

Ákvæði um skráningu menningarminja er jafnframt að finna í **lögum um menningarminjar nr. 80/2012** sem tóku gildi 1. janúar 2013. Fjallað er um skráningu vegna skipulags í 16. gr. þar sem segir að skráning fornleifa, húsa og mannvirkja skuli fara fram áður en gengið er frá aðalskipulagi eða deiliskipulagi og að skráning skuli „ætið fara fram á vettvangi“ áður en deiliskipulag er afgreitt.⁴

Byggða- og húsakönnun er „byggingarlistarleg og menningarsöguleg skoðun, könnun, greining, úttekt, skráning og mat bæjarumhverfis og einstakra húsa, studd sagnfræðilegri könnun nauðsynlegra frumheimilda.“⁵ Fyrsti áfangi og undanfari húsakönnunar sem unnin er fyrir hefðbundið deiliskipulag er **byggðakönnun** með sögulegu yfirliti um þróun byggðar og byggingarsögu svæðisins. Seinni áfangi byggða- og húsakönnunar er **húsakönnun** með húsaskrá og mati á varðveislugildi einstakra húsa. Í húsakönnun tekur varðveislumat til eftirtalinna þátta: byggingarlistar, menningarsögulegs gildis, umhverfisgildis og upprunalegrar gerðar húss. Út frá mati á þessum þáttum skulu færð rök fyrir varðveislugildi.⁶

Maí 2017,
María Karen Sigurðardóttir,
deildarstjóri minjavörslu og rannsókna,
Borgarsögusafni Reykjavíkur

¹ Aðalskipulag Reykjavíkur 2010-2030. B-hluti - Skipulag borgarhluta, bls. 275.

² Sjá skýrslur Borgarsögusafns Reykjavíkur. Vefur Borgarsögusafns. Vefslóð: <http://borgarsogusafn.is/> → Útgáfa → Skýrslur.

³ Skipulagslög - nr. 123 - 22. september 2010. Tóku gildi 1. janúar 2011.

⁴ Lög um menningarminjar - nr. 80 - 29. júní 2012. Tóku gildi 1. janúar 2013.

⁵ Minjastofnun Íslands: „Leiðbeiningar um gerð byggða- og húsakannana“.

⁶ Minjastofnun Íslands: „Leiðbeiningar um gerð byggða- og húsakannana“.

1. Byggðasaga

Hér fer á eftir umfjöllun um svæði sem afmarkast til suðurs af götunni Stekkjarbakka, til austurs af götunni Höfðabakka, til vesturs af Reykjanesbraut og til norðurs af bökkum syðri kvíslar Elliðaáanna (sjá mynd 1). Samantekt þessi er unnin vegna gerðar deiliskipulags á svæðinu. Til vesturs miðast afmörkun deiliskipulagssvæðisins við göngustíg við mislæg gatnamót Reykjanesbrautar og Stekkjarbakka og til norðurs við óskilgreind mörk „nálægt bakkanum við Elliðaárdal“, samkvæmt skipulagslýsingu (sjá mynd 1).⁷ Í þessari skýrslu er hins vegar fjallað um stærra svæði, allt frá Stekkjarbakka norður að bökkum syðri kvíslar Elliðaáanna.



Mynd 1 Afmörkun deiliskipulagssvæðisins (með rauðri brotalínu) og þess svæðis sem fjallað er um í skýrslunni (með appelsínugulri brotalínu).⁸

1.1. Staðhættir og örnefni

Landsvæðið sem núverandi borgarland Reykjavíkur nær yfir skiptist á öldum áður upp í jarðir lögbýla. Á mörkum jarðanna Breiðholts og Bústaða, vestan og sunnan með Elliðaánum, var

⁷ Stekkjarbakkinn Þ73 – Lýsing vegna nýs deiliskipulags. Sjá vef Reykjavíkurborgar. Vefslóð: <http://reykjavik.is/> → Þjónusta → Skipulagsmál → Skipulag í kynningu → Leit: Stekkjarbakkinn Þ73. Sótt 9.1.2017.

⁸ Lofmynd af Reykjavík 2016 úr Landsupplýsingakerfi Reykjavíkur (LUKR). Borgarvefsjá. Vefslóð: <http://lukur-01.reykjavik.is/borgarvefsja/>. Sótt 12. apríl 2017. Merkingar og kortavinnsla: Anna Lísu Guðmundsdóttir, Borgarsögusafni – Um afmörkun deiliskipulagssvæðisins: Stekkjarbakkinn Þ73 – Lýsing vegna nýs deiliskipulags. Sjá vef Reykjavíkurborgar. Vefslóð: <http://reykjavik.is/> → Þjónusta → Skipulagsmál → Skipulag í kynningu → Leit: Stekkjarbakkinn Þ73. Sótt 9.1.2017.

svæði sem kallað hefur verið *Blesugróf*, en nafnið var notað yfir lægðir og sandhóla sem settu svip á landslagið þarna. Svæðið var áður samfelld en Reykjanesbraut liggur nú í gegnum það og skiptir því í tvennt. Sá hluti svæðisins sem lenti vestan Reykjanesbrautar, þar sem nú er íbúðahverfi sem kallað er Blesugróf, tilheyrði áður Bústöðum að mestu. Svæðið sem hér er til umfjöllunar og liggur austan Reykjanesbrautar, sunnan Elliðaánna, norðan núverandi Stekkjarbakka og austur að Höfðabakka, tilheyrði að mestu býlinu Breiðholti. Vesturhluti þess var hluti af Blesugróf en austur er svæði sem kallað hefur verið *Langagróf* og nær ánum eru svokallaðir *Kermóar*.⁹



Mynd 2 Landamerki lögbýlanna Bústaða, Breiðholts, Ártúns og Árbæjar árið 1703 og örnefni á svæðinu.¹⁰

1.2 Svæðið fyrir tíð byggðar

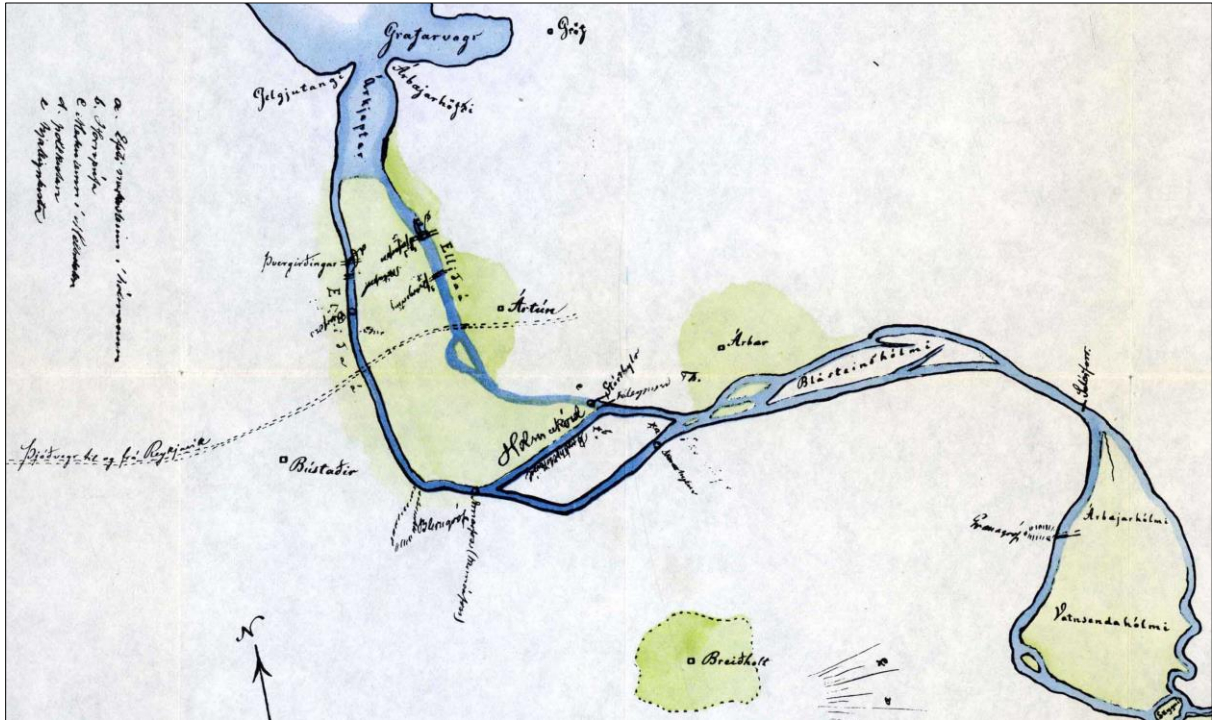
1.2.1 Laxveiðar í Elliðaánum

Frá fornu fari mun veiðiréttur í Elliðaánum hafa fylgt þeim jörðum sem áttu land að ánum og átti hver jörð veiðirétt fyrir sínu landi, þar á meðal Breiðholt. Fram að siðaskiptum voru flestar þessar jarðir í eigu Viðeyjarklausturs en urðu eign konungs með siðaskiptunum og þar með veiðirétturinn í Elliðaánum. Á fyrri hluta 19. aldar seldi konungur flestar jarðirnar sem

⁹ Stofnun Árna Magnússonar: Örnefnaskrá Breiðholts endurskoðuð með athugasemdum og viðbótum Þóru Jónsdóttur, skráð af Jónínu Hafsteindóttur 16. desember 1985. Sjá Sarp – Menningarsögulegt gagnasafn. Vefslóð: sarpur.is → Leitarstillingar: Örnefnasafn Árnastofnunar - Örnefnalýsingar - Leitarorð: 181154-1 - Birta aðföng án mynda – „Nokkur örnefni í Breiðholti. Guðlaugur R. Guðmundsson staðsetti“. *Heima er best*, 4. tbl. 1986, 36. árg. kort bls. 152-153 – Árni Hjartarson, Helgi M. Sigurðsson og Reynir Vilhjálmsson: *Elliðaárdalur. Land og saga*, bls. 70 – Reynir Vilhjálmsson og Þráinn Hauksson: *Elliðaárdalur. Skipulag og greinargerð*, bls. 27-28 – Páll Líndal: *Reykjavík. Sögustaður við Sund*, 1. bindi (A-G), bls. 93 – Einar S. Arnalds: *Reykjavík: Sögustaður við Sund*, 4. bindi, kort Guðlaugs R. Guðmundssonar, bls. 174-175.

¹⁰ Samsett kort úr kortagrunni Landsupplýsingakerfis Reykjavíkur (LUKR). Borgarvefsjá. Vefslóð: <http://lukr-01.reykjavik.is/borgarvefsja/> → Opna valglugga → Saga og þróun → Lögbýli í Rvk. 1703. Sótt 12. apríl 2017. Merkingar og kortavinnsla: Anna Lís Guðmundsdóttir.

lágu að Elliðaánum og urðu þær þá bændaeign. Breiðholt heyrði hins vegar undir Dómkirkjuna í Reykjavík og var áfram kirkjujörð.¹¹ Á seinni hluta 19. aldar urðu miklar deilur og málaferli vegna veiðiréttinda í Elliðaánum milli þeirra sem þá voru eigendur jarðanna, svokölluð Elliðaármál. Árið 1897 keypti Bretinn H. A. Payne jarðirnar Ártún og Bústaði ásamt tilheyrandi hlut í Elliðaánum. Ári seinna keypti hann einnig kirkjujörðina Breiðholt, væntanlega til að tryggja sér þau veiðiréttindi sem henni tilheyrðu.¹²



Mynd 3 Blesugróf merkt inn á kort af Elliðaánum sem var líklega gert af Benedikt Gröndal árið 1880.¹³

Árið 1906 keypti bæjarstjórn Reykjavíkur Elliðaárnar af Payne ásamt jörðunum Breiðholti, Árbæ og Ártúni og eignaðist þannig allan veiðirétt í ánum. Breskir veiðimenn munu hafa haldið áfram að leigja Elliðaárnar fram að fyrri heimsstyrjöld en eftir það tóku íslenskir veiðimenn við. Árið 1925 fól bærinn Rafmagnsveitu Reykjavíkur umsjón með Elliðaánum en frá því að Stangveiðifélag Reykjavíkur var stofnað árið 1939 hefur það haft Elliðaárnar á leigu.¹⁴ Við Elliðaárnar er mikið af örnefnum sem tengjast veiðum í ánum.

¹¹ Árni Hjartarson, Helgi M. Sigurðsson og Reynir Vilhjálmsson: *Elliðaárdalur. Land og saga*, bls. 86-88 – Árni Óla: „Elliðaármálin“. *Elliðaárnar. Paradís Reykjavíkur*, bls. 27-29 – Páll Lindal: *Reykjavík. Sögustaður við Sund*, 1. bindi (A-G), bls. 121.

¹² Árni Óla: „Elliðaármálin“. *Elliðaárnar. Paradís Reykjavíkur*, bls. 65 – *Dagskrá*, 13. júlí 1898, bls. 1 – *Fjallkonan*, 15. árg. 1898, 45. tbl., bls. 180 – *Ísafold*, 28. maí 1897, bls. 107; 9. júní 1897, bls. 155; 12. nóvember 1898, bls. 279 – *Ísland*, 2. árg. 1898, 30. tbl., bls. 120 – *Nýja öldin*, 1. árg. 1897-1898, 58. tbl., bls. 232 – *Þjóðólfur*, 30. apríl 1897, bls. 84; 18. nóvember 1898, bls. 216.

¹³ Hér tekið eftir: *Elliðaárnar. Paradís Reykjavíkur*. Hluti af prentuðu korti sem er aftast í ritinu. Sjá einnig upplýsingar um kortið á bls. 6.

¹⁴ Árni Hjartarson, Helgi M. Sigurðsson og Reynir Vilhjálmsson: *Elliðaárdalur. Land og saga*, bls. 88-90.

1.2.2 Vatnsveitumannvirki

Á svæðinu sem hér er til umfjöllunar eru mannvirki tengd vatnsveitunni sem lögð var með Elliðaánum í byrjun 20. aldar. Bærinn hafði keypt Elliðaárnar fyrst og fremst til þess að tryggja aðgang að vatni fyrir vatnsveitur bæjarins og einnig til mögulegrar virkjunar.¹⁵ Þegar ákveðið var að byrja á vatnsveitunni árið 1907 varð það hins vegar að ráði að taka vatnið úr Gvendarbrunnum Framkvæmdir hófust árið 1908 og þá um sumarið var búið að leggja vatnspípurnar frá Rauðarárholti upp í Elliðaárdal. Árið 1909 var klárað að leggja pípurnar þaðan og upp í Gvendarbrunna. Voru þetta stærstu verklegu framkvæmdirnar sem ráðist hafði verið í á landinu fram að þessu.¹⁶

Samhliða lagningu vatnspípanna var lagður vegur meðfram lögninni, *Vatnsveituvegur*, og lá hann frá austurenda Bústaðavegar í gegnum Blesugróf og Löngugróf, áfram upp með Elliðaánum að sunnanverðu að *Vatnsveitubrí*. Skammt fyrir ofan brúna er fyrsti vatnstökustaðurinn, en fyrstu mánuðina sem vatnsveitan starfaði, á meðan klárað var að leggja leiðsluna milli Gvendarbrunna og Elliðaánna, sumar og haust 1909, var vatnið tekið úr Elliðaánum og leitt til bæjarins. Vegurinn var síðan lagður áfram frá Vatnsveitubrí norðan- eða austanmegin ána, vestan með Selási og Brekknaási (á svæðinu sem nú er kallað Víðidalur) og alla leið austur að Gvendarbrunnum.¹⁷



Mynd 4 Lagning vatnsveitunnar 1908 eða 1909. Yfirverkfræðingur framkvæmdanna, H.A. Hansen, stendur við skurðinn, en við hlið hans situr Knud Zimsen, þáverandi bærjarverkfræðingur Reykjavíkur. Í baksýn sjást Rauðhólar.¹⁸

¹⁵ *Ísafold*, 4. ágúst 1906, bls. 199 – *Lögrétta*, 1. árg. 1906, 38. tbl., bls. 150 – Árni Óla: „Elliðaármálin“. *Elliðaárnar. Paradís Reykjavíkur*, bls. 66 – Steingrímur Jónsson: „Laxveiði og fiskirækt í Elliðaánum“. *Elliðaárnar. Paradís Reykjavíkur*, bls. 104.

¹⁶ *Úr bæ í borg. Nokkrar endurminningar Knud Zimsens*, bls. 110-111 og 123 – Hilmar Garðarsson: *Saga Vatnsveitu Reykjavíkur 1909-1999*, bls. 91-93 og 105-111 – Árni Hjartarson, Helgi M. Sigurðson og Reynir Vilhjálmsson: *Elliðaárdalur. Land og saga*, bls. 95.

¹⁷ Árni Hjartarson, Helgi M. Sigurðson og Reynir Vilhjálmsson: *Elliðaárdalur. Land og saga*, bls. 96.

¹⁸ Ljósm. Pétur Brynjólfsson. Þjóðminjasafn Íslands: Lpr-1749. Upplýsingar um myndefni: Árni Hjartarson, Helgi M. Sigurðson og Reynir Vilhjálmsson: *Elliðaárdalur. Land og saga*, bls. 95.

Víðast hvar lágu pípurnar neðanjarðar en sums staðar ofanjarðar og eru torfgarðar sem hylja þær enn sýnilegir meðfram Vatnsveituvegi, frá Vatnsveitubru og niður að Höfðabakka.¹⁹

Vatnsveituvegur er enn sýnilegur að hluta á skipulagssvæðinu, annars vegar frá þeim stað þar sem húsið Sjónarhóll stóð undir Höfðabakka og vestur að götunni Stekkjarbakka og hins vegar þar sem keyrt er heim að húsinu Skálará, nálægt mislægum gatnamótum Stekkjarbakka og Reykjanesbrautar. Þessar minjar teljast nú til aldursfriðaðra fornleifa (sjá fornleifaskráningu í kafla).

1.2.3 Breiðholtsgirðingin og Breiðholtsrétt

Austanvert í Blesugróf var á fjórða áratugi 20. aldar reist stór ferhyrnd fjárrétt úr timbri og refaneti sem kölluð var Breiðholtsrétt. Hún stóð, nánar tiltekið, norðan við Vatnsveituveg, austur af húsinu *Bakkakoti* sem stóð skammt austan við núverandi mislæg gatnamót Reykjanesbrautar og Stekkjarbakka (sjá mynd 10).²⁰



Mynd 5 Rúning í Breiðholtsrétt vorið 1960. Til vinstri sjást í fjarska hús sem standa við Rafstöðvarveg, norðan Elliðaána.²¹

Réttin stóð við norðvesturhorn svokallaðrar Breiðholtsgirðingar sem Fjáreigendafélag Reykjavíkur hafði haft forgöngu um að bærinn reisti árið 1933 í norðausturhluta Breiðholtslands og var ætlað að girða af beitarland fyrir sauðfé Reykvíkinga. Girðingin náði allt frá mörkum Breiðholtslands mót Vatnsenda og Árbæ og langleiðina niður í Blesugróf. Innan girðingarinnar var allt svæðið sem nú tekur til hverfanna Stekkja, Bakka, Hóla, Bergs og Fella í Breiðholti.²² Breiðholtsgirðingin var vönduð að gerð og öflug og var nýtt til vor- og

¹⁹ Árni Hjartarson, Helgi M. Sigurðsson og Reynir Vilhjálmsson: *Elliðaárdalur. Land og saga*, bls. 95-96.

²⁰ Ólafur R. Dýrmundsson: „Samofin saga“. *Breiðholtsblaðið* 14. árg. 2007, 12 tbl., bls. 4 – *Fálkinn*, 37. árg. 1964, 23. tbl., bls. 13.

²¹ Ljósmynd. Kristinn Snæland. Ljósmyndasafn Reykjavíkur: 2012 4 8.

²² Ólafur R. Dýrmundsson: „Samofin saga“. *Breiðholtsblaðið* 14. árg. 2007, 12 tbl., bls. 4.

haustbeitar í yfir 30 ár. Eftir að hún var sett upp mun sauðfé síður hafa sloppið inn í bæinn af afréttinum á haustin.²³

Í Breiðholtsréttina var sauðfé Reykvíkinga smalað til rúnings og haustrétta. Í norðausturhorni réttarinnar var bárujárnsskúr fyrir réttargesti.²⁴ Nokkru vestar, eða sunnan við meginbyggðina í Blesugróf (á svæðinu ofan við hringtorg sem tengir núverandi Stekkjarbakka og Smiðjuveg), var Fjáreigendafélagið með fjárhúshverfi sem kallað var *Fjárnborg* á árunum 1960-1970. Breiðholtsgirðingin ásamt Breiðholtsréttinni var nýtt til haustsins 1965 þegar byrjað var að reisa hina nýju Breiðholtsbyggð.²⁵

1.3 Upphaf og þróun byggðar á svæðinu

Í Blesugróf og nágrenni tóku að rísa sumarbústaðir og lítil íveruhús á kreppuárunum, um og upp úr 1930, sum á erfðafestulöndum (Bústaðablettir 1-10) en önnur á óútvísuðu landi. Um svæðið lá þá áður nefndur Vatnsveituvegur, frá gatnamótum Bústaðavegar og Sogavegar og áfram sunnan með Elliðaánum. Árið 1932 var einnig lagður malarvegur vestan með Blesugróf alla leið að útvarpsstöðinni á Vatnsendahvarfi og var nyrsti hluti hans kallaður *Breiðholtsvegur* (að hluta þar sem nú er gatan Stjörnugróf) og framhaldið *Útvarpsstöðvarvegur*.

Með fyrstu húsunum sem risu á svæðinu voru *Skálará*, *Fagrihvammur*, *Hlíð* og *Snæland* og stóðu þessi hús öll austan eða norðan Vatnsveituvegar, austan við núverandi Reykjanesbrautar eða í vegarstæði hennar (sjá mynd 10). Hús á þessum slóðum virðast fyrst hafa verið brunavirt árið 1932, en einhver þeirra gætu hafa verið byggð fyrir, ef dæma má út frá ljósmyndum (sjá mynd 6 hér að ofan).²⁶ Húsið *Skálará* var brunavirt sem nýtt íbúðarhús árið 1932 og stóð þá við Vatnsveituveg. Það stendur enn á svæðinu (nú skráð við Stekkjarbakka 1), nálægt því þar sem nú er austurhluti mismála gatnamóta Reykjanesbrautar og Stekkjarbakka. Vegur sem liggur nú að húsinu frá Stekkjarbakka er að hluta til þar sem gamli Vatnsveituvegur lá áður. Húsið *Fagrihvammur* var brunavirt sama ár, sem sumarbústaður við Elliðaár, og stóð nokkru norðar og vestar en *Skálará*, nálægt vesturkvísl Elliðaána, skammt austan við núverandi Reykjanesbraut. Það var rífið árið 1997. Húsið *Hlíð* var einnig virt árið 1932 sem sumarbústaður og stóð við árbakkann norðaustan við *Skálará*, nokkurn veginn beint suður af Rafstöðinni sem reist hafði verið handan ána um áratug fyrir. Það var rífið á tímabilinu 1975-1979. Húsið *Snæland* var byggt sem sumarbústaður árið 1935 og stóð norðarlega á svæðinu, í núverandi vegarstæði Reykjanesbrautar, á móts við húsinn sem nú standa nyrst við götuna Blesugróf. Það var líklega rífið fyrir 1965 og annað hús byggt á lóðinni sem seinna vék fyrir Reykjanesbraut. Fleiri bústaðir voru byggðir á svæðinu á þessum tíma (*Árdalur*, *Sólstaðir*, *Sveinsstaðir* o.fl.) sem fáar heimildir finnast nú um.²⁷

²³ Þórunn Valdimarsdóttir: *Sveitin við Sundin*, bls. 26.

²⁴ Ólafur R. Dýrmondsson: „Samofin saga“. *Breiðholtsblaðið* 14. árg. 2007, 12 tbl., bls. 4.

²⁵ Ólafur R. Dýrmondsson: „Samofin saga“. *Breiðholtsblaðið* 14. árg. 2007, 12 tbl., bls. 4.

²⁶ Borgarsögusafn: Húsaskrá – Borgarskjallasafn: Aðf. 745–747. Brunabótavirðingar 1930–1942.

²⁷ Borgarsögusafn: Húsaskrá – Borgarskjallasafn: Aðf. 745–747. Brunabótavirðingar 1930–1942 – Loftmyndir úr Landsupplýsingakerfi Reykjavíkur (LUKR). Borgarvefsjá. Vefslóð: <http://lukr-01.reykjavik.is/borgarvefsja/> → Opna valglugga → Saga og þróun.



Mynd 6 Loftmynd tekin til suðausturs yfir Elliðaárnar og Blesugróf árið 1930. Lengst til vinstri sést býlið Ártún og hús Rafstöðvarinnar sem reist voru 1920-1921. Sunnan ána sést móta fyrir Vatnsveituvegi og þar eru risin nokkur lítil hús eða bústaðir, hugsanlega Fagrihvammur fyrir miðju, miðað við staðsetningu. Vestan hans gæti verið bústaður A. Bridde bakara og austan við hann hugsanlega Skálará, sem hefur þá verið reist fyrir en skjallugar heimildir benda til. Neðst til hægri sést hús sem stóð við endann á skeiðvelli Fáks vestan Elliðaána (þar sem Reykjanesbraut liggur nú). Í fjarska, efst til vinstri, sést móta fyrir útvarpsmörstrum á Vatnsendahvarfi.²⁸

Á stríðsárunum og eftir stríð má segja að einskona landnám hafi hafist í Blesugróf er efnalítið og húsnaðislaust fólk flyktist þangað til að reisa sér smáhýsi til íbúðar, án byggingarleyfa og lóðaréttinda og án þess að byggt væri eftir skipulagi. Í kjölfar hernámsins 1940 urðu miklir fólksflutningar til Reykjavíkur en á sama tíma réðu innflutnings- og fjárfestingahöft og tilheyrandi efnisskortur því að erfitt var að byggja ný hús í bænum. Afleiðingin varð mikill húsnaðisskortur sem varð viðvarandi eftir stríð. Á þessum tíma voru braggar teknir til íbúðar jafnóðum og herinn losaði þá og margir brugðu á það ráð að taka sumarþustaði á jöðrum bæjarlandsins til heilsársbúsetu. Um leið tóku að rísa óskipulagðar þyrpingar smáhýsa í útjaðri bæjarins, eins og í Blesugróf. Þótt aðbúnaður fólks í þessu húsnaði væri yfirleitt ekki góður og bæjaryfirvöld lítt hrifin af þessari sjálfsbjargarviðleitni létu þau þessar framkvæmdir óátaldar að mestu vegna húsnaðiseklunnar.²⁹

Í Blesugróf hófst landnámið líklega á svæði þar sem herskálahverfið *New Mercur Camp* hafði staðið, á svæðinu milli Breiðholtsveggar (eða Útvarpsstöðvarveggar, núverandi Stjörnugrófar) og Vatnsveituvegar.³⁰ Kampurinn var rifinn fljótlega eftir stríð og fólk mun síðan hafa byggt hús sín á grunnnum herskálanna.³¹ Í lok stríðs hófust reglulegar strætisvagnaferðir í Blesugróf sem auðvelduðu aðgengi til og frá svæðinu (sjá mynd 7).³² Á

²⁸ Ljósmynd. Loftur Guðmundsson. Ljósmyndasafn Reykjavíkur: ÁBS LS 33-06.

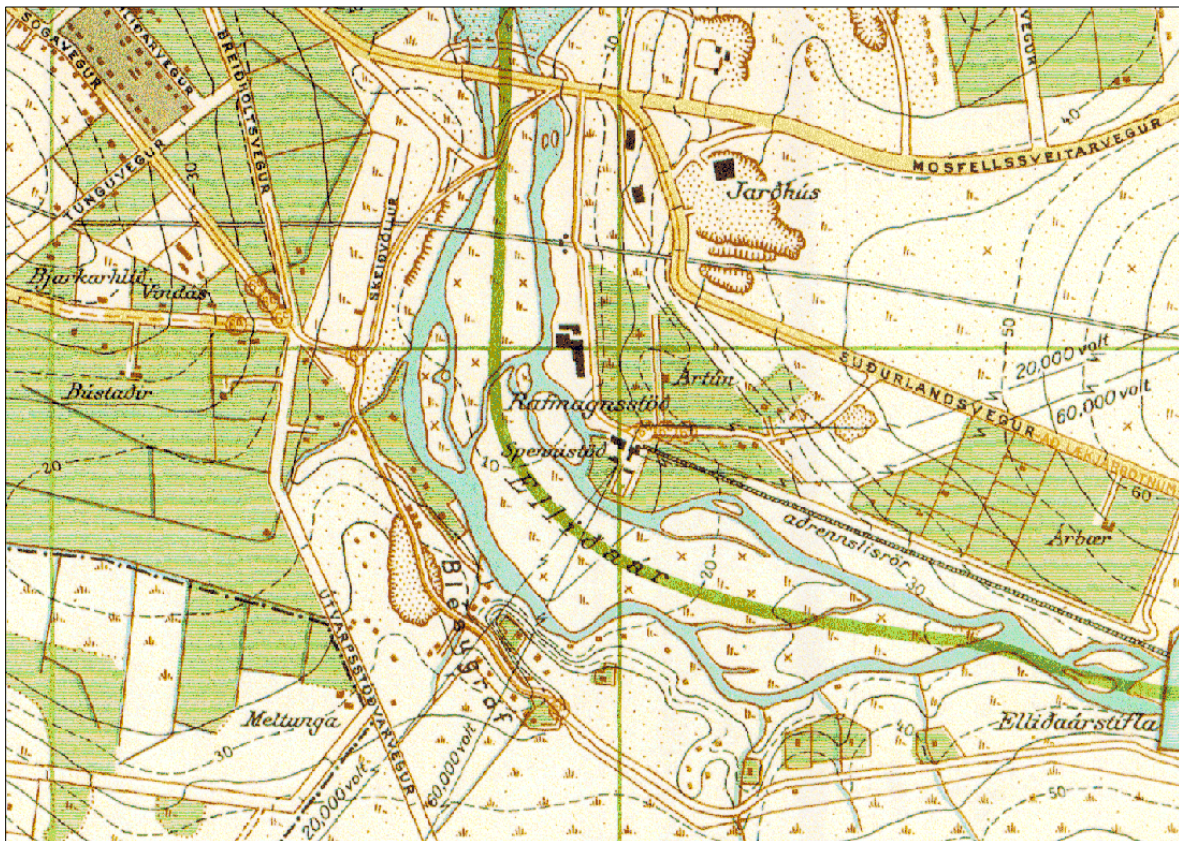
²⁹ Eggert Þór Bernharðsson: *Saga Reykjavíkur. Borgin. 1940-1990*. Fyrri hluti, bls. 227, 282-283, 289-291 – Borgarsögusafn Reykjavíkur: „Húsakönnun: Blesugróf“. Bréf Páls V. Bjarnasonar arkitekts á Minjasafni Reykjavíkur sent Skipulagsfulltrúa Reykjavíkur, dags. 6. apríl 2004, bls. 3. – Páll Línadal: *Reykjavík. Sögustaður við Sund*, 1. bindi (A-G), bls. 93.

³⁰ Eggert Þór Bernharðsson: *Undir bárujármsboga. Braggalíf í Reykjavík 1940-1970*, bls. 24-25 – Þór Whitehead: *Ísland í hers höndum*, bls. 124-125.

³¹ Borgarsögusafn Reykjavíkur: „Húsakönnun: Blesugróf“, bls. 3.

³² Guðlaugur Jónsson: *Saga Strætisvagna Reykjavíkur 1931-1967*, bls. 253 og 262 – *Alþýðublaðið*, 1. október 1947, bls. 7.

Þessu svæði í Blesugróf varð byggðin þétt og einskonar húsagötur mynduðust. Flest húsanna voru þó skráð við Breiðholtið í upphafi og töldust til *Breiðholtshverfis*, eins og byggðin í Blesugróf var þá kölluð, en skráningunni var seinna breytt í Blesugróf og göturnar nefndar A-gata, B-gata o.s.frv.³³ Um 1950 voru risin um 60 hús og yfir 200 manna byggð í Blesugróf. Árið 1957 voru húsin um 100 talsins og íbúarnir um 500.³⁴ Í fyrstu var vatn tekið úr svokallaðri Bretaleiðslu og varð hver og einn að sjá um lagnir í sitt hús. Bærinn lét ekki leggja skól- eða vatnslögn fyrir þessa byggð fyrr en 1956 og verslun og þjónusta á svæðinu var lítil sem engin. Þrátt fyrir það hélt byggðin áfram að þéttast allt fram til þess að nýtt íbúðahverfi var skipulagt á svæðinu vestan Reykjanesbrautar í byrjun sjöunda áratugarins.³⁵



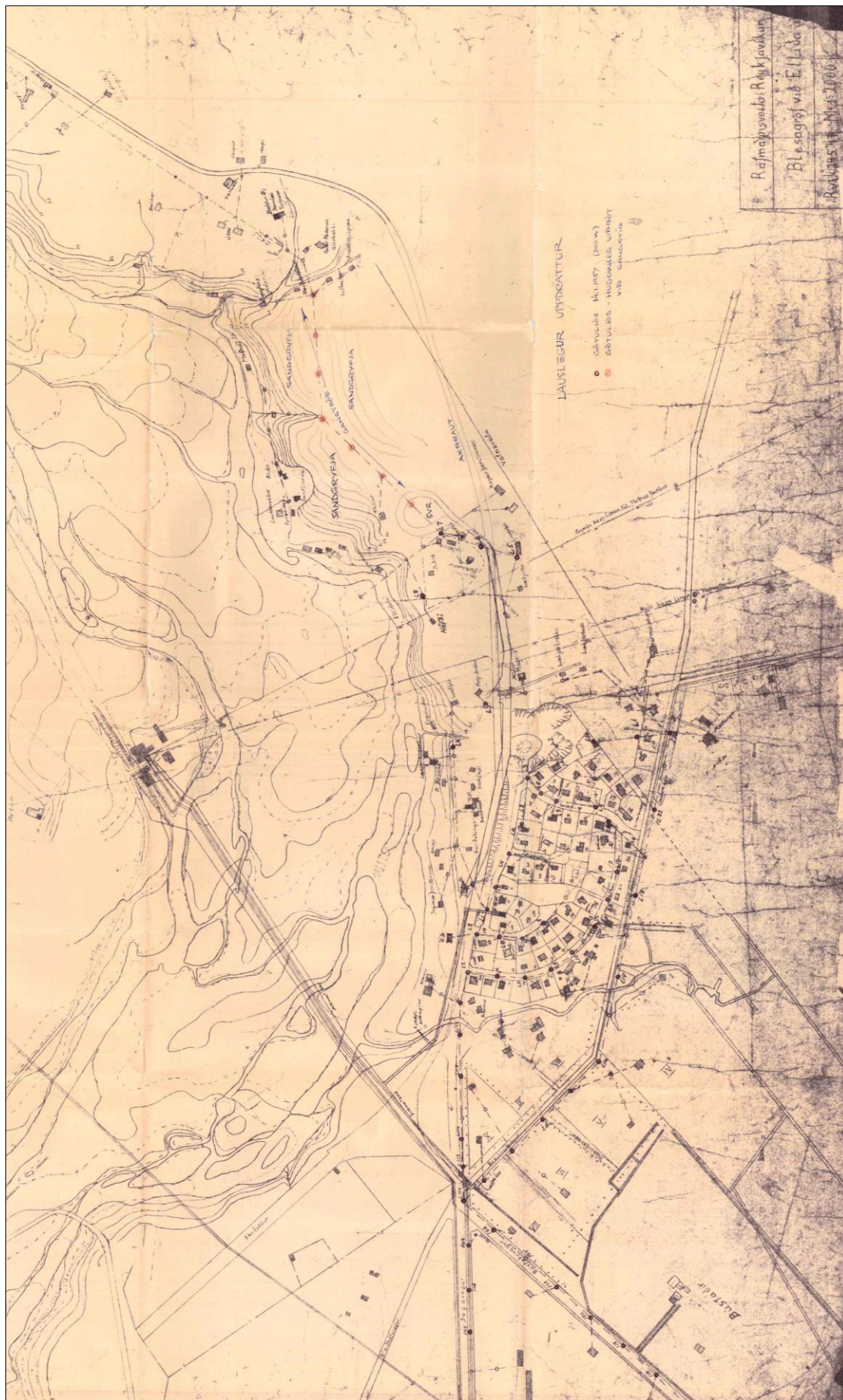
Mynd 7 Hér sést byggðin í Blesugróf og Löngugróf á korti frá 1947. Útvarpsstöðvarvegur liggur í framhaldi af Breiðholtið vestan byggðarinnar og Vatnsveituvegur liggur sunnan og vestan með ánum upp að Bústaðavegi. Inn á kortið er merkt strætisvagnaleið sem fer eftir Vatnsveituvegi niður í Blesugróf.³⁶

³³ Borgarsögusafn: Húsaskrá – Borgarskjalasafn: Aðf. 745–749. Brunabótavirðingar 1930–1945; Aðf. 4339–4341. Brunabótavirðingar 1945–1953.

³⁴ „Þeir skírðu hverfið okkar hjá Rafveitunni. Rætt við Kristján Helgason verkamann um Breiðholtshverfi“. *Tíminn*, 14. nóvember 1957, bls. 4 – Eggert Þór Bernharðsson: *Sveitin í sálinni*, bls. 86 – Vefur Guðjóns Friðrikssonar: Alfræði Reykjavíkur. Vefslóð: <http://gudjonfr.is/alfraedi-reykjavikur/> → Blesugróf. Sótt 3.10.2016.

³⁵ Eggert Þór Bernharðsson: *Saga Reykjavíkur. Borgin. 1940–1990*. Fyrri hluti, bls. 227 – Páll Líndal: *Reykjavík. Sögustaður við Sund*, 1. bindi (A-G), bls. 93 – *Tíminn*, 20. janúar 1954, bls. 4–5 og 14. nóvember 1957, bls. 4 – Finnur Kristinsson: „Drög að skipulagssögu Reykjavíkur“, bls. 75 – Drífa Kristín Þrastardóttir o.fl.: *Bygðakönnun. Borgarhluti 5 – Háaleiti*, bls. 27–28.

³⁶ Borgarsögusafn: Kortasafn. Kort af Reykjavík og Seltjarnarnesi 1947 (hluti), teiknað af Ágústi Böðvarssyni. Prentað eintak. Sjá: Teikningavefur Reykjavíkurborgar. Vefslóð: <http://skjalasafn.reykjavik.is/fotoweb> → Söfn: Minjasafn Reykjavíkur → Leitarorð: 1947.



Mynd 8 Kort Rafmagnsveitu Reykjavíkur sem sýnir byggðina í Blesugróf og Löngugróf, líklega á síðari hluta sjötta áratugarins. Skjalasafn Ráðhúss Reykjavíkur: Skjöl bæjarráðs um lóðamál (D-skjöl). Blesugróf. Kort Rafmagnsveitu Reykjavíkur: „Byggð í Blesagróf við Elliðaár“. Rvk 295.47 M 1:2000.

Á svæðinu austan Vatnsveituvegar, sem liggur nú austan Reykjanesbrautar og norðan Stekkjarbakka, var byggðin dreifðari en þar risu um 50-60 hús, bústaðir og smábýli á árunum 1930-1965. Þessi byggð teygði sig austur eftir Blesugróf og upp eftir Elliðaárdal á því svæði sunnan ána sem einnig kallaðist Langagróf og Kermóar og voru flest húsin byggð meðfram Vatnsveituvegi eða nálægt árbökkum vestur- eða suðurkvíslar Elliðaárna. Þessi hús voru flest skráð við Breiðholtsveg í upphafi, eins og húsin sem stóðu vestar í Blesugróf og töldust til *Breiðholtshverfis*, en skráningunni var seinna breytt í Blesugróf eða Vatnsveitveg.³⁷



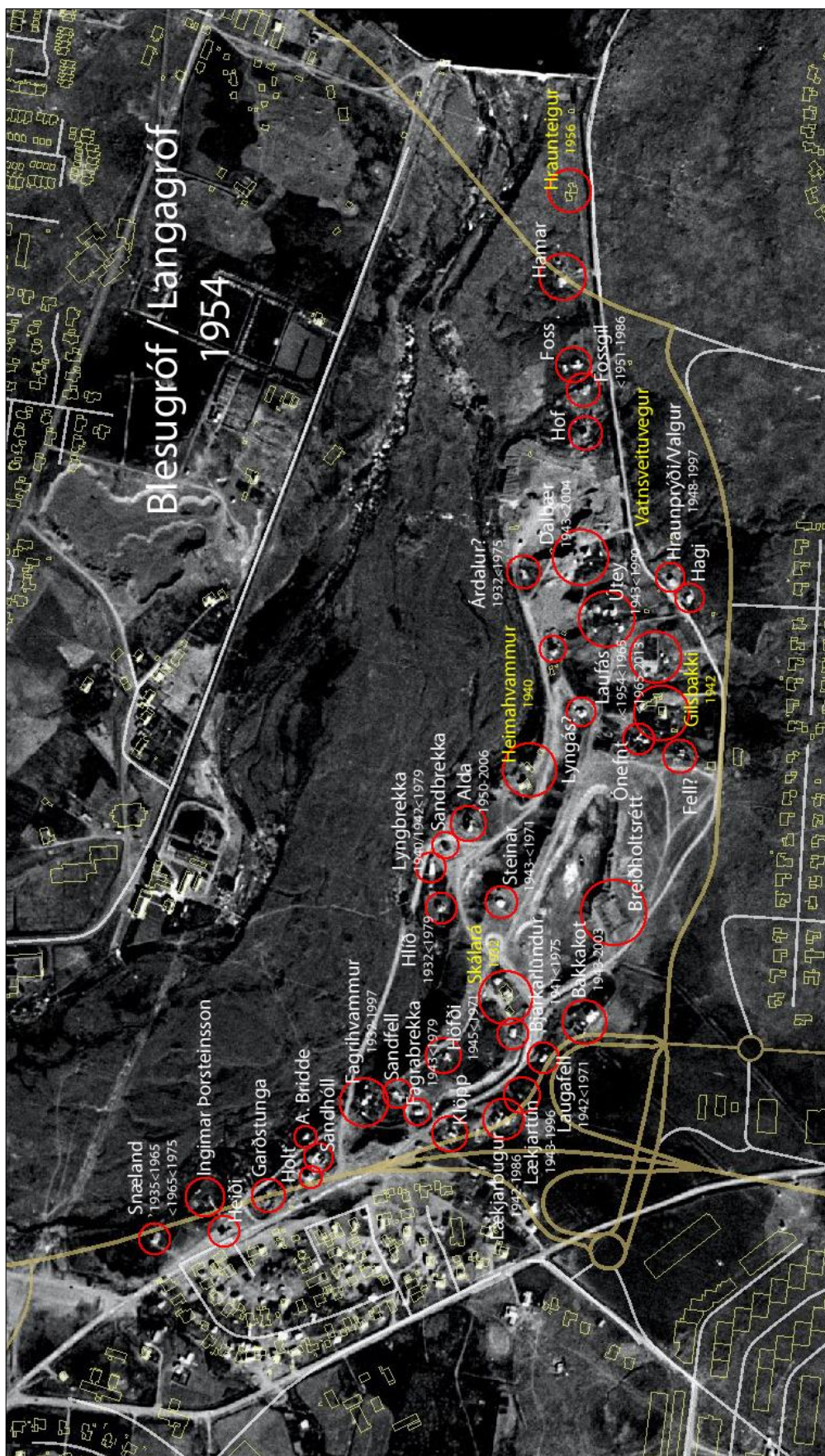
Mynd 9 Horft til suðausturs yfir byggðina í Blesugróf á ljósmynd frá 1946. Lengst til vinstri sést Rafstöðin og neðst, hægra megin við miðju, sést býlið Bústaðir. Ofan við það á miðri mynd má líklega sjá húsin Fagrahvamm, Sandfell og Fögrubrekku sem standa vestan undir Blesapífu. Þar fyrir ofan, uppi á sandbakknum, standa Höfði, Skálará og Bjarkarlundur og Bakkakot, stærra hús lengra til hægri, en fyrir miðri mynd, niðri við ána sjást líklega húsin Hlíð og Lyngbrekka.³⁸

Meðal þessara húsa voru *Lækjartún* (b. 1950, rífið 1996), *Bjarkarlundur* (b. 1941, rífið 1971-1975) og *Bakkakot* (b. 1943, rífið 2003) sem stóðu nálægt því þar sem austurhluti núverandi mismægra gatnamóta Reykjanesbrautar og Stekkjarbakka liggur nú, skammt frá húsinu *Skálará* sem stendur þar enn (sjá mynd 10). Við árbakkann nokkru austar stóðu *Alda* (b. 1950, rífið 2006) og *Heimahvammur*, nú Stekkjarbakki 3 (b. 1940). Norðanvert við Vatnsveituveg (skammt neðan við núverandi Stekkjarbakka) risu húsin *Gilsbakki*, nú Stekkjarbakki 9 (b. 1942), *Laufás* (b. 1966, rífið 2013) og *Dalbær* (b. 1943, rífið 2002-2004), en sunnan vegarins var *Hraunprýði* (b. 1948-1952, rífið 1997). Nokkru austar, rétt vestan við götuna Höfðabakka, þar sem hún liggur að brúnni yfir Elliðaárnar, var *Sjónarhóll* (b. 1958, rífið 2005-2006) og spölkorn austar, nú austan við götuna Höfðabakka, reis húsið *Hraunteigur*, nú Vatnsveituegur 104 (b. 1956).³⁹ Ofar í dalnum, ofan Elliðaárstíflu, á mótis

³⁷ Borgarsögusafn: Húsaskrá – Borgarskjallasafn: Aðf. 745–749. Brunabótavirðingar 1930–1945; Aðf. 4339-4341. Brunabótavirðingar 1945-1953.

³⁸ Ljós. Sigurhans Vignir. Ljósmyndasafn Reykjavíkur: ÁBS LS 33-34.

³⁹ Nikulás Úlfar Músson: *Húsakönnun í Blesugróf* – Vefur Guðjóns Friðrikssonar: Alfræði Reykjavíkur. Vefslóð: <http://gudjonfr.is/alfrædi-reykjavikur/> – Borgarskjallasafn: Aðf. 745–749. Brunabótavirðingar 1930–1945; Aðf. 4339-4341. Brunabótavirðingar 1945-1953.



Mynd 10 Byggðin í Blesugróf og Löngugróf á loftmynd frá 1954. Hús merkt inn eftir korti Rafmagnsveitu Reykjavíkur frá svipuðum tíma. Hús sem standa enn (2017) eru merkt með gulu lettri. Byggingarár og ár niðurrífs (ef þekkt) er fært inn fyrir neðan húsheiti. Loftmynd úr Landsuppplýsingakerfi Reykjavíkur. Borgarvefsjá. Vefsíð: <http://lukr-01.reykjavik.is/borgarvefsja/> → Opna valgugga → Saga og þróun → Reykjavík árið 1954. Sótt í febrúar 2017. Merkingar: Drífa Kristín Þrastardóttir, Borgarsögusafni. Heimildir um heiti og staðsetningu húsa: Skjalasafn Ráðhúss Reykjavíkur: Skjöl bæjarráðs um lóðamál (D-skjöl). Blesugróf. Kort Rafmagnsveitu Reykjavíkur: „Byggð í Blesugróf við Elliðaár“. Rvík 295.47 M 1:2000. Heimildir um byggingarár og niðurrif: Borgarsögusafni: Húsakrá – Borgarskjalasafni: Aðf. 745–749. Brunabótavirðingar 1930–1945: Aðf. 4339–4341. Brunabótavirðingar 1945–1953 – Loftmyndir úr Landsuppplýsingakerfi Reykjavíkur. Borgarvefsjá. Vefsíð: <http://lukr-01.reykjavik.is/borgarvefsja/> → Opna valgugga → Saga og þróun.

við Blásteinshólma, voru *Eddubær* (b. 1942, rífið fyrir 1975) og *Hvíld* (b. fyrir 1954, rífið fyrir 1975) og lengra til suðurs, sunnan við Vatnsveitubru, var *Birkilundur*, sem Húsmæðrafélag Reykjavíkur reisti sem sumardvalarstað fyrir efnalitlar fjölskyldur (b. 1939, rífið fyrir 1990).⁴⁰



Mynd 11 Hér sjást í fjarska húsin austanvert í Blesugróf og út eftir Löngugróf en í forgrunni eru hesthús Fáks sem nú eru við gatnamót Bústaðavegar og Reykjanesbrautar. Ljósmynd frá 1963.⁴¹

Þau hús sem hér hafa verið talin upp eru þau sem stóðu eða hafa staðið einna lengst á svæðinu. Innan um þau stóðu fleiri hús, sumarþustaðir og smáhýsi sem nú eru litlar heimildir um, enda voru þau flest byggð án lóðaréttinda, byggingarleyfis og teikninga og eru nú horfin.

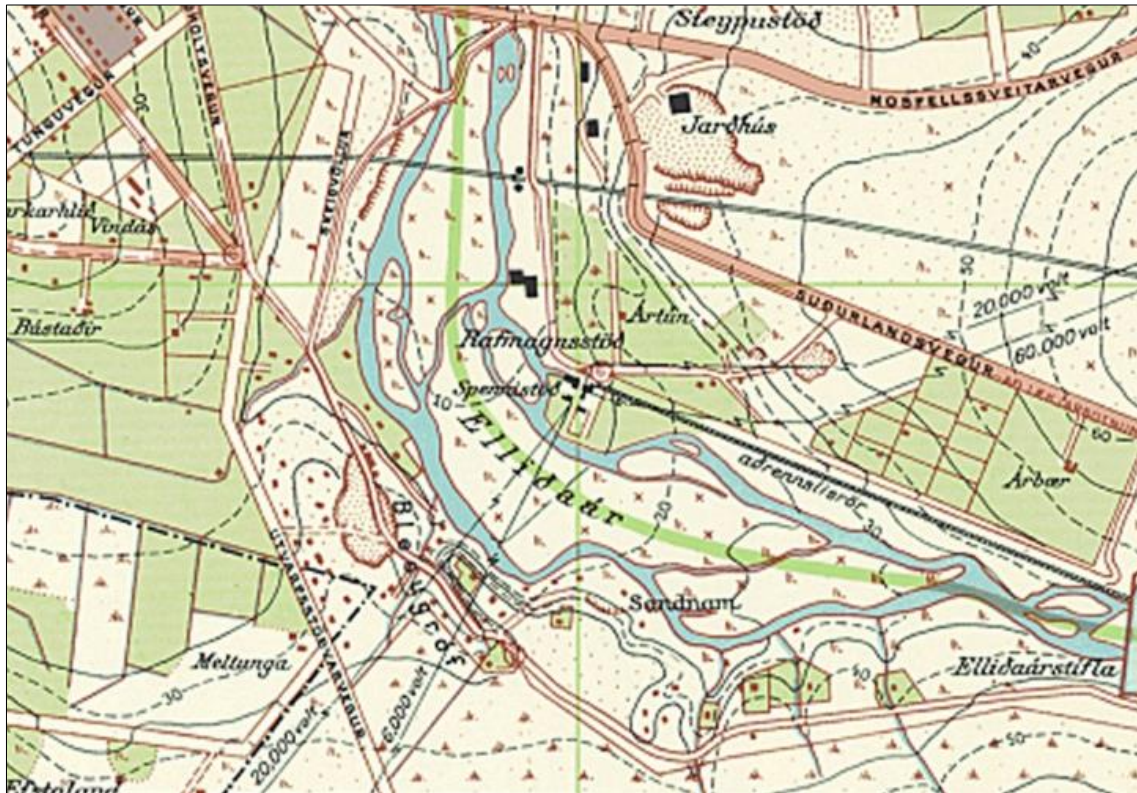
Frá um 1970 hafa þessi hús smám saman týnt tölunni, meðal annars vegna lagningar Reykjanesbrautar um 1970-1975, Höfðabakka og Höfðabakkabruar í byrjun níunda áratugarins og skipulagningar útivistarsvæðis í Elliðaárdal á síðustu áratugum. Á síðustu 20 árum (1996-2016) hafa minnst sjö hús á svæðinu verið rífin, síðast húsið *Laufás*, sem stóð skammt norðan við Stekkjarbakka, en það var fjarlæggt árið 2013. Af allri þessari byggð standa nú einungis fjögur hús eftir á svæðinu austan Reykjanesbrautar: *Skálará*, *Heimahvammur*, *Gilsbakki* og *Hraunteigur*.

Eins og öðrum svæðum sem áður voru á jaðri meginbyggðarinnar í Reykjavík virðist búskapur og ræktun af ýmsu tagi hafa fylgt búsetu á þessu svæði og skúrar og útihús fyrir hænur, hesta og ef til vill kindur hafa staðið við einhver þessara húsa og standa til dæmis enn við Gilsbakka. Í kringum mörg þessara húsa voru ræktaðir trjálundir eða reitirnir kringum húsin afmarkaðir eða mótaðir á annan hátt og er þetta eru í mörgum tilfellum einu sýnilegu ummerkin sem eftir er um búsetu á þessum stöðum. Dæmi um það er trjálundur nálægt Stekkjarbakka, þar sem húsið *Laufás* stóð þar til nýlega, trjálundur nær Höfðabakka þar sem húsið *Hof* stóð fram á níunda áratuginn og trjálundur sem Elín Pétursdóttir Blöndal ræktaði við hús sitt *Eddubæ*, ofar í dalnum, en það var rífið á fyrri hluta áttunda áratugarins.⁴²

⁴⁰ Árni Hjartarson, Helgi M. Sigurðsson og Reynir Vilhjálmsson: *Elliðaárdalur. Land og saga*, bls. 72-73 – *Lesbók Morgunblaðsins*, 24. október 1998, bls. 7-9 – *Visir*, 1. ágúst 1939, bls. 3-4.

⁴¹ Ljós. Þjóðviljinn. Ljósmyndasafn Reykjavíkur: ÞJV 029 119 4-2.

⁴² Árni Hjartarson, Helgi M. Sigurðsson og Reynir Vilhjálmsson: *Elliðaárdalur. Land og saga*, bls. 72-73.



Mynd 12 Svæðið á korti frá 1951. Eftir stríð bættist einkum við byggðina vestan Útvarpsstöðvarvegjar. Sandnám er hafið í bökunum sunnan Elliðaánna.⁴³

1.4 Önnur mannvirki og landnýting á svæðinu

1.4.1 Jarðhiti

Í Blesugróf, Löngugróf og Kermóum er jarðhiti og munu íbúar á svæðinu hafa nýtt heitar uppsprettur eða volgrur sem þar voru til þvotta og baða.⁴⁴ Vatn úr einni slíkri hefur líklega verið notað í útilaug sem Ásgeir Þorsteinsson verkfræðingur (1898-1971), gerði við bústað sinn *Bakkakot* sem stóð rétt við austurslaufuna á núverandi gatnamótum Reykjanesbrautar og Stekkjarbakka (sjá myndir 9 og 10).⁴⁵

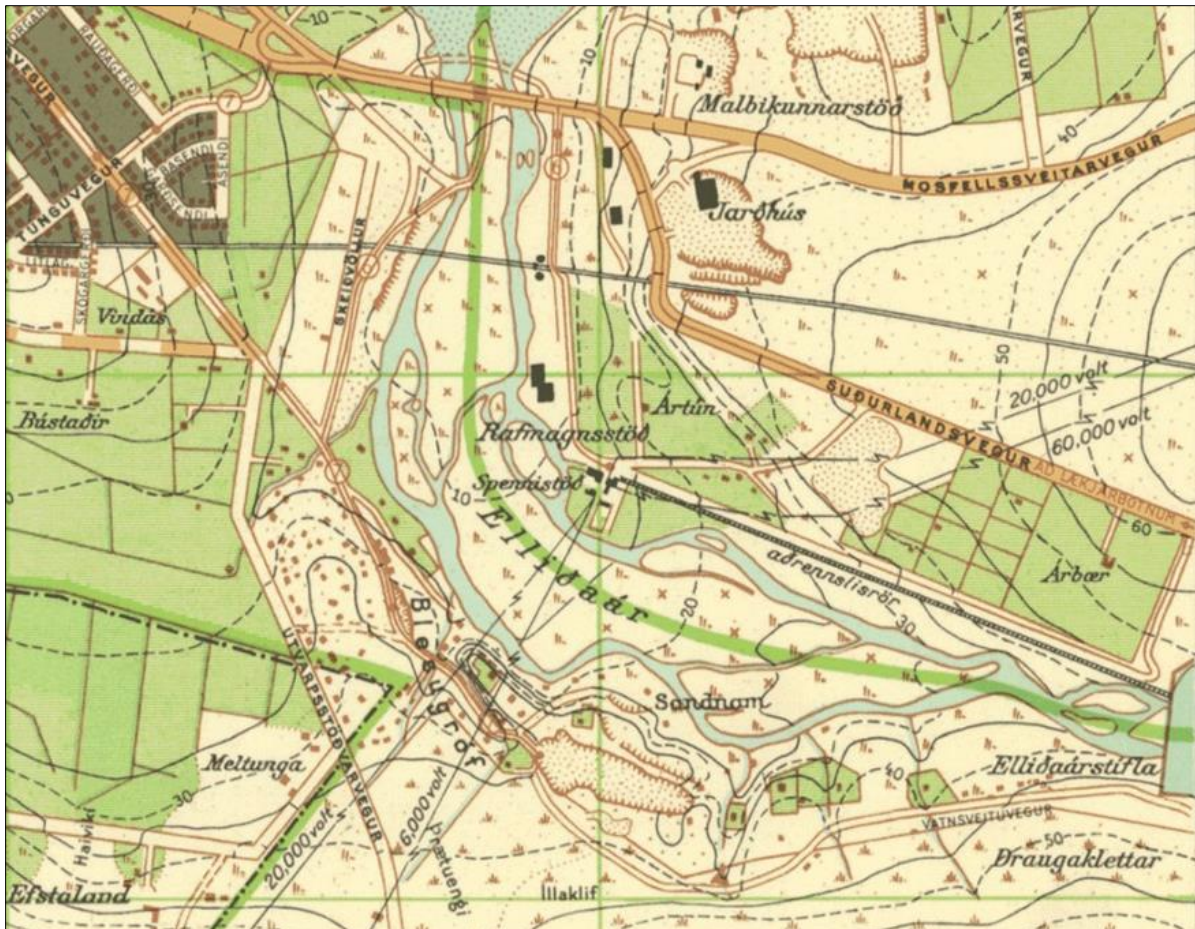
Árið 1932 hófust rannsóknarboranir eftir heitu vatni á svæðinu. Á árunum 1967 til 1984 voru boraðar þar 16 djúpar vinnsluholur á vegum Hitaveitu Reykjavíkur og voru átta þeirra virkjaðar og skúrar byggðir yfir þær. Sjö þessara skúra standa í dag og eru dreifðir um austurhluta svæðisins. Í dag mun einungis ein borholan vera virk.⁴⁶

⁴³ Borgarsögusafn: Kortasafn. Kort af Reykjavík og Seltjarnarnesi 1951 (hluti), teiknað af Ágústi Böðvarssyni 1947 og endurskoðað 1951. Prentað eintak. Sjá: Teikningavefur Reykjavíkurborgar. Vefslóð: <http://skjalasafn.reykjavik.is/fotoweb> → Söfn: Minjasafn Reykjavíkur → Leitarorð: 1951.

⁴⁴ Þorkell Jóhannesson: „Minningar frá Breiðholti“. *Heima er best*, 63. árg. 2013, 2. tbl., bls. 64 – *Morgunblaðið*, 9. nóvember 1993, bls. 33.

⁴⁵ Þorkell Jóhannesson: „Minningar frá Breiðholti“. *Heima er best*, 63. árg. 2013, 2. tbl., bls. 64.

⁴⁶ Ómar Sigurðsson: „Hitaveita Reykjavíkur. Berghiti og hitabreytingar í Elliðaársvæðinu“, bls. 5 – „Sjálfbær Elliðaárdalur - Stefna Reykjavíkur“, bls. 3 og 9 – Árni Hjartarson, Helgi M. Sigurðsson og Reynir Vilhjálmsson: *Elliðaárdalur. Land og saga*, bls. 107.



Mynd 13 Svæðið á korti frá 1956. Hér sést að mikil sandgryfja hefur myndast austanvert í Blesugróf vegna sandnáms.⁴⁷

1.4.2 Sandnám

Í Blesugróf hófst sandnám á vegum bæjarins á sjötta áratug aldarinnar. Þá voru miklar byggingarframkvæmdir í bænum, meðal annars við byggingu Múlanna og Heimahverfis, og efni fór þverrandi í aðal sand- og grjótnámu bæjarins austan Elliðaárvogar.⁴⁸ Þá var meðal annars horfið að því ráði að sækja byggingarefni í malarkamba eða sandbakka í Blesugróf og nágrenni, aðallega á svæði austan og sunnan húsanna Skálarár, Öldu og Heimahvamms, norðan Vatnsveituvegar (sjá myndir 12, 13 og 14). Þar voru miklar gryfjur og ummerki um sandnámið fram á níunda áratuginn, en þá var hafist handa við jöfnun og uppgræðslu svæðisins.⁴⁹

⁴⁷ Borgarsögusafn: Kortasafn. Kort af Reykjavík, Seltjarnarnesi og Kópavogskaupstað 1956 (hluti), teiknað af Ágústi Böðvarssyni. Prentað eintak. Sjá: Teikningavefur Reykjavíkurborgar. Vefslóð: <http://skjalasafn.reykjavik.is/fotoweb> → Söfn: Minjasafn Reykjavíkur → Leitarorð: 1956.

⁴⁸ Árni Hjartarson, Helgi M. Sigurðsson og Reynir Vilhjálmsson: *Elliðaárdalur. Land og saga*, bls. 107 – *Náttúrufræðingurinn*, 23. árg. 1953, 3. tbl., bls. 133 – *Vísir*, 29. janúar 1954, bls. 5 – *Tíminn*, 22. október 1954, bls. 1; 6. júlí 1956, bls. 1.

⁴⁹ Árni Hjartarson, Helgi M. Sigurðsson og Reynir Vilhjálmsson: *Elliðaárdalur. Land og saga*, bls. 107 – Reynir Vilhjálmsson: „Elliðaárdalurinn í þágu mannlífs“, [án bls.tals] – Vilhjálmur Sigtryggsson: „Skógurinn í dalnum“, [án bls.tals] – *Fálkinn*, 37. árg. 1964, 23. tbl., bls. 13 – Reynir Vilhjálmsson og Þráinn Hauksson: *Elliðaárdalur. Skipulag og greinargerð*, bls. 61.



Mynd 14 Hér er húsið Skálará í forgrunni á ljósmynd frá 1960. Horft er til austurs og í baksýn sjást hús við Vatnsveituveg í Löngugróf og gryfja sem myndaðist vegna sandnáms á svæðinu en hún var jöfnuð út og grædd upp á níunda og tíunda áratug 20. aldar.⁵⁰

1.5 Staða svæðisins í skipulagi

Í lok sjötta áratugarins hófst vinna við skipulagningu íbúðarhverfis í Blesugróf og var áherslan á vesturhluta svæðisins, þar sem meginhluti byggðarinnar var. Nýtt deiliskipulag íbúðarbyggðar í vesturhluta Blesugrófar var svo samþykkt í borgarráði árið 1961.⁵¹ Um það leyti sem hverfið var skipulagt var ákveðið að fyrirhuguð Reykjanesbraut skyldi liggja á þeim slóðum þar sem Útvarpsstöðvarvegur eða Breiðholtsvegur lá, vestan byggðarinnar í Blesugróf (þar sem Stjörnugróf er nú), en seinna komust menn að þeirri niðurstöðu að betra væri að leggja hana austan meginbyggðarinnar og var skipulaginu breytt í samræmi við það árið 1967. Þar með var hin eldri byggð í Blesugróf klofin í tvennt. Nýja íbúðahverfið vestan Reykjanesbrautar var lengi í byggingu. Við skipulag þess virðist hafa verið tekið mið af hinni eldri byggð að nokkru leyti og götur lagðar á þeim slóðum þar sem stígar höfðu áður myndast. Eldri byggðin stóð að miklu leyti óbreytt langt fram á áttunda áratuginn og ný hús voru byggð inni á milli samkvæmt skipulaginu, en um 1970-1975 voru nokkur hús rifin vegna lagningar Reykjanesbrautar. Á áttunda og níunda áratugnum var fyrst farið að byggja að marki eftir skipulaginu og hverfið tók á sig þá mynd sem það hefur í dag, en á tíunda áratugnum og eftir 2000 hafa haldið áfram að rísa ný hús innan um þau eldri. Hluti hinnar elstu byggðar hefur

⁵⁰ Ljósm. Kristinn Snæland. Ljósmyndasafn Reykjavíkur: 2012 4 2.

⁵¹ Finnur Kristinsson: „Drög að skipulagssögu Reykjavíkur“, bls. 75.

þurft að víkja en eins og áður segir standa þó enn allmörg þeirra húsa sem byggð voru fyrir tíð skipulagsins.⁵²



Mynd 15 Svæðið á loftmynd frá 1965. Hér er byrjað að leggja götur og byggja hús í nýja íbúðarhverfinu Blesugróf eftir skipulaginu frá 1961. Áberandi á neðri hluta myndarinnar er skurður sem grafinn var vegna holræsis sem verið var að leggja á þessum tíma frá hinu nýja Arbæjarhverfi um Elliðaárdal og Fossvogsdal. Neðst til vinstri má sjá Fjárborgina sem stóð þar sem nú er neðsti hluti Smiðjuvegjar. Neðst til hægri sjást einnig vel húsin sem röðuðu sér meðfram Vatnsveituvegi til austurs, en þau eru nú öll horfin, utan Gilsbakka og Hraunteigs.⁵³

Hin strjálari byggð sem lenti austan Reykjanesbrautar lenti um leið utan skipulags íbúðarbyggðar en hefur fylgt því svæði sem skilgreint hefur verið sem útivistarsvæði í Elliðaárdal. Í gildandi deiliskipulagi Elliðaárdals, sem samþykkt var 19. maí 1994, er svæðið norðan Stekkjarbakka innan marka þess svæðis sem skilgreint er sem útivistarsvæði. Gert er ráð fyrir að íbúðarbyggð á svæðinu víki, enda eigi þar „ekki aðrar byggingar að vera en þær sem nauðsynlegar eru vegna veitumannvirkja og vegna nýtingar dalsins til útivistar.“⁵⁴ Eins og vísað er til í deiliskipulaginu er einnig gert ráð fyrir því í aðalskipulagi frá þessum tíma að gatan Stekkjarbakki verði stofnbraut eða hraðbraut og legu hennar verði breytt með tilfærslu til norðurs.⁵⁵

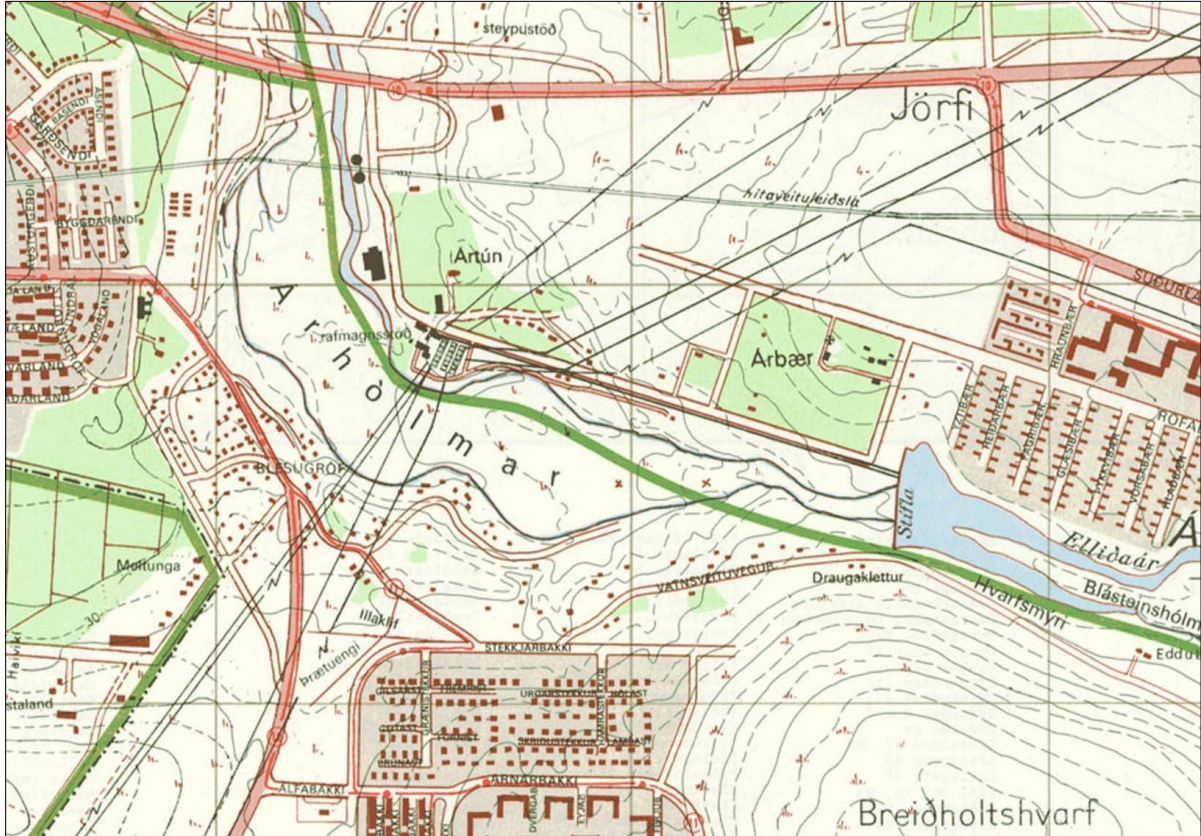
⁵² Finnur Kristinsson: „Drög að skipulagssögu Reykjavíkur“, bls. 75 og 199 – Eggert Þór Bernharðsson: *Saga Reykjavíkur. Borgin. 1940-1990*. Fyrri hluti, bls. 27 – Páll Línal: *Reykjavík. Sögustaður við Sund*, 1. bindi (A-G), bls. 93 – Borgarsögusafn Reykjavíkur: „Húsakönnun: Blesugróf“ – Vefur Þjóðskrár Íslands. Vefslóð: skra.is → Fasteignaskrá → Leit í fasteignaskrá. Sótt 10. júní 2013 – Loftmyndir úr Landsupplýsingakerfi Reykjavíkur. Borgarvefsjá. Vefslóð: <http://lukr-01.reykjavik.is/borgarvefsja/> → Opna valglugga → Saga og þróun → Reykjavík árið 1954, 1965, 1971, 1975, 1979, 1984, 1990, 1995. Sótt 10. júní 2013.

⁵³ Loftmynd úr Landsupplýsingakerfi Reykjavíkur. Borgarvefsjá. Vefslóð: <http://lukr-01.reykjavik.is/borgarvefsja/> → Opna valglugga → Saga og þróun → Reykjavík árið 1965.

⁵⁴ Reynir Vilhjálmsson og Þráinn Hauksson: *Elliðaárdalur. Skipulag og greinargerð*, bls. 33 og 61-63.

⁵⁵ Reynir Vilhjálmsson og Þráinn Hauksson: *Elliðaárdalur. Skipulag og greinargerð*, bls. 61 – *Aðalskipulag Reykjavíkur 1990-2010 – Aðalskipulag Reykjavíkur 1996-2016*.

Samkvæmt Aðalskipulagi Reykjavíkur 2010-2030 er áfram ráðgert að Stekkjarbakki verði stofnbraut með tilheyrandi tilfærslu götunnar til norðurs. Þar er svæðið norðan Stekkjarbakka hins vegar skilgreint sem þróunarsvæði Þ73, þar sem gert er ráð fyrir starfsemi sem tengist útivist, hjúkrunarheimili eða íþróttastarfsemi, auk ræktunar og gróðrarstöðvar.



Mynd 16 Svæðið á korti frá 1971. Búið er að byggja Bakkana í Breiðholti og leggja götuna Stekkjarbakka um svæðið, að hluta til yfir gamla Vatnsveituveg.⁵⁶

Miðað er við að umfang mögulegra bygginga verði takmarkað og miðist við 1-2 hæðir og möguleg byggð hafi sem minnst sjónræn áhrif frá Elliðaárdalnum.⁵⁷ Í Aðalskipulagi er svæðið einnig skilgreint sem opið svæði „í jaðri útivistarsvæðisins í Elliðaárdal“ (OP24) og mögulegt svæði fyrir ræktunarstarfsemi og gróðrarstöð (Lr4).⁵⁸ Þar er Elliðaárdalur skilgreindur sem opið svæði og borgargarður (OP4) og hluti hans hverfisverndaður („Elliðaárnar og nánasta umhverfi þeirra“), en svæðið norðan Stekkjarbakka virðist falla utan þess svæðis sem þar er afmarkað sem borgargarður.⁵⁹ Um opin svæði sem ekki hafa sértæka skilgreiningu sem útivistarsvæði og þar sem fyrir eru stök íbúðarhús og/eða sumarhús segir í Aðalskipulaginu að ekki sé gert ráð fyrir fjölgun húsa á slíkum svæðum en viðhalda megi og endurnýja núverandi

⁵⁶ Borgarsögusafn: Kortasafn. Kort af Reykjavík, Hafnarfirði, Kópavogi, Seltjarnarnesi, Garðahreppi, Bessastaðahreppi 1971 (hluti), teiknað af Ágústi Böðvarssyni. Prentað eintak. Sjá: Teikningavefur Reykjavíkurborgar. Vefslóð: <http://skjalasafn.reykjavik.is/fotoweb> → Söfn: Minjasafn Reykjavíkur → Leitarorð: 1971. Sótt 09.10.2015.

⁵⁷ Aðalskipulag Reykjavíkur 2010-2030. B-hluti - Skipulag borgarhluta, bls. 275.

⁵⁸ Aðalskipulag Reykjavíkur 2010-2030. A-hluti - Meginmarkmið og framtíðarsýn, bls. 110, 114 og 213.

⁵⁹ Aðalskipulag Reykjavíkur 2010-2030. A-hluti - Meginmarkmið og framtíðarsýn, bls. 96, kort bls. 97, 102-103 og 107.

hús á svæðinu. Með því sé átt við að lagfæra megi hús eða endurbyggja ný af sambærilegri stærð og eldri hús.⁶⁰



Mynd 17 Elliðaárdalur og Blesugróf á loftmynd sem tekin er til norðvestur yfir Fella- og Hólahverfi og Bakkana í Breiðholti á tímabilinu 1980-1990. Um tylft húsa stendur enn á svæðinu norðan Stekkjarbakka, þ.á.m. (talin frá vestri til austurs) húsin Fagrihvammur (rifið 1997), Lækjartún (rifið 1996), Skálará, Alda (rifið 2006), Heimahvammur, Gilsbakki, Laufás (rifið 2013), Hraunprýði (rifið 1997), Dalbær (rifið fyrir 2004), Hof (rifið fyrir 1990) og Sjónarhóll (rifið 2006).⁶¹

Samkvæmt tillögum starfshóps sem skipaður var árið 2013 um borgargarð í Elliðaárdal var svæðið norðan Stekkjarbakka í fyrstu innan þeirra marka sem skilgreind voru fyrir borgargarðinn, en í breyttum tillögum sem munu hafa verið samþykktar í borgarráði er svæðið norðan Stekkjarbakka að mestu utan afmörkunar borgargarðsins.⁶²

Niðurstöður starfshóps sem skipaður var af borgarráði árið 2015 til að gera tillögur að framtíðarfyrirkomulagi Elliðaárdals eru meðal annars þær að byggðin sem staðsett sé norðan Stekkjarbakka skuli vera víkjandi og frekar skuli lögð áhersla á að þar verði skarpari tenging við útivistarsvæðið í Elliðaárdal. Æskilegt sé að Stekkjarbakkinn verði færður til í norðurátt svo að auka megi svigrúm sunnan Stekkjarbakka fyrir byggingu á lágreistum íbúðarhúsum eða þjónustubyggingum.⁶³

⁶⁰ *Aðalskipulag Reykjavíkur 2010-2030*. A-hluti - Meginmarkmið og framtíðarsýn, bls. 213.

⁶¹ Ljósmynd. Borgarskipulag. Ljósmyndasafn Reykjavíkur: BSK LOF 120.

⁶² *Stekkbakki Þ73 – Lýsing vegna nýs deiliskipulags*. Útg. af skipulagsfulltrúa Reykjavíkur, Umhverfis- og skipulagssviði, 1.12.2016. Sjá vef Reykjavíkurborgar. Vefslóð: <http://reykjavik.is/> → Þjónusta → Skipulagsmál → Skipulag í kynningu → Leit: Stekkjarbakki Þ73. Sótt 9.1.2017.

⁶³ *Sjálfbær Elliðaárdalur - Stefna Reykjavíkur*, bls. 12-14.

2. Skráning menningarminja – Fornleifaskrá og húsakönnun

2.1 Almennt um verndun menningarminja: fornleifa, húsa og mannvirkja

Samkvæmt lögum um menningarminjar nr. 80/2012 fer mennta- og menningarmálaráðherra með yfirstjórn verndunar og vörslu menningarminja í landinu. Tilgangur laganna er að stuðla að verndun menningarminja og tryggja að íslenskum menningararfi verði skilað óspilltum til komandi kynslóða. Lögin eiga jafnframt að tryggja eftir föngum varðveislu menningarminja í eigin umhverfi.

Minjastofnun Íslands, sem er ríkisstofnun undir yfirstjórn ráðherra, annast framkvæmd laganna. Samkvæmt 16. gr. laganna skal skrá fornleifar, hús og mannvirki áður en gengið er frá aðalskipulagi eða deiliskipulagi.⁶⁴

Menningarminjar teljast ummerki um sögu þjóðarinnar, svo sem fornminjar, menningar- og búsetulandslag, kirkjugripir og minningarmörk, hús og önnur mannvirki, skip og bátar, samgöngutæki, listmunir og nytjahlutir, svo og myndir og aðrar heimildir um menningarsögu þjóðarinnar. Lögin taka einnig til staða sem tengjast menningarsögu.

Um friðun og friðlýsingu er fjallað í 5. gr. laganna:

Friðun felur í sér sjálfkrafa verndun fornminja, húsa og mannvirkja á grundvelli aldurs þeirra, samkvæmt nánari fyrirmælum laga þessara. ... Friðlýsing fornleifa, húsa og mannvirkja getur falið í sér kvöð sem þinglýst er á fasteign og hefur þann tilgang að tryggja sem best varðveislu menningarminja.

Friðlýsing er síðan nánar útfærð í 18. gr. laganna en samkvæmt þeim skal Minjastofnun Íslands hafa samráð við skipulagsyfirvöld þess landsvæðis sem menningarminjar tilheyra þegar fjallað er um friðlýsingu þeirra.

Friðlýsa má fornleifar, skip og báta, svo og hús og mannvirki eða hluta þeirra, sem hafa menningarsögulegt, vísindalegt eða listrænt gildi. Friðlýsing getur náð til nánasta umhverfis hins friðlýsta minjastaðar, húss eða mannvirkis. Friðlýsa má samfelld svæði þar sem fleiri en einn minjastaður teljast hafa sérstakt menningarsögulegt gildi. Einnig má friðlýsa samstæður húsa sem hafa sama gildi og að framan greinir og gilda þá reglur friðlýsingar um hvert einstakt þeirra.

Samkvæmt lögum eru allar fornleifar friðhelgar og verndaðar gegn hvers kyns raski. Í 21. gr. laganna segir:

Fornleifum, sbr. 3. mgr. 3. gr., jafnt þeim sem eru friðlýstar sem þjóðminjar og þeim sem njóta friðunar í krafti aldurs, má enginn, hvorki landeigandi, ábúandi, framkvæmdaraðili né nokkur annar, spilla, granda eða breyta, hylja, laga, aflaga eða flytja úr stað nema með leyfi Minjastofnunar Íslands.

Þetta á við um allar fornleifar, kunnar sem ókunnar, samanber 24. grein:

⁶⁴ Lög um menningarminjar 2012 - nr. 80 - 29. júní. Tóku gildi 1. janúar 2013.

Finnist fornminjar sem áður voru ókunnar, t.d. undir yfirborði jarðar, sjávar, vatns eða í jökli, skal skýra Minjastofnun Íslands frá fundinum svo fljótt sem unnt er. Sama skylda hvílir á landeiganda og ábúanda er þeir fá vitneskju um fundinn.

Fornminjar njóta friðunar nema annað sé ákveðið af Minjastofnun Íslands. Fornminjar eru annars vegar forngrípir og hins vegar fornleifar. Fornleifar eru skilgreindar svo samkvæmt 3. gr. laganna:

Fornleifar teljast hvers kyns mannvistarleifar, á landi, í jörðu, í jökli, sjó eða vatni, sem menn hafa gert eða mannaverk eru á og eru 100 ára og eldri, svo sem:

- a. búsetulandslag, skrudgarðar og kirkjugarðar, byggðaleifar, bæjarstæði og bæjarleifar ásamt tilheyrandi leifum mannvirkja og öskuhauga, húsaleifar hvers kyns, svo sem leifar kirkna, bænhusa, klaustra, þingstaða og búða, leifar af verbúðum, naustum og verslunarstöðum og byggðaleifar í hellum og skútum,
- b. vinnustaðir þar sem aflað var fanga, svo sem leifar af seljum, verstöðvum, bóllum, mógröfum, kolagröfum og rauðablæstri,
- c. tún- og akurgerði, leifar rétta, áveitumannvirki og aðrar ræktunarminjar, svo og leifar eftir veiðar til sjávar og sveita,
- d. vegir og götur, leifar af stíflum, leifar af brúm og öðrum samgöngumannvirkjum, vöð, varir, leifar hafnarmannvirkja og bátalægi, slippir, ferjustaðir, kláfar, vörður og önnur vega- og siglingamerki ásamt kennileitum þeirra,
- e. virki og skansar og leifar af öðrum varnarmannvirkjum,
- f. þingstaðir, meintir hörgar, hof og vé, brunnar, uppsprettur, álagablettir og aðrir staðir og kennileiti sem tengjast siðum, venjum, þjóðtrú eða þjóðsagnahefð,
- g. áletranir, myndir eða önnur verksummerki af manna völdum í hellum eða skútum, á klettum, klöppum eða jarðföstum steinum og minningarmörk í kirkjugörðum,
- h. haugar, dysjar og aðrir greftunarstaðir úr heiðnum eða kristnum sið,
- i. skipsflök eða hlutar þeirra.

Byggingararfur er skilgreindur í 4. gr. og teljast hús og önnur mannvirki og einstakir hlutar þeirra sem hafa menningarsögulegt, vísindalegt eða listrænt gildi til byggingararfs þjóðarinnar:

- a. stök hús eða hlutar þeirra og húsasamstæður, hvort sem er til íbúðar eða menningar- og atvinnustarfsemi í þéttbýli eða dreifbýli, húsabyrpingar og götumyndir,
- b. kirkjur og bænhus, ásamt tilheyrandi mannvirkjum, svo sem klukkuturnum, garðhleðslum og sáluhliðum, klaustur, samkomuhús, skólahús og nánasta umhverfi þeirra, aðrar opinberar byggingar, íþróttamannvirki og sundlaugar,
- c. brýr og hvers konar samgöngumannvirki, virkjanir, stíflur, dælustöðvar og önnur orkumannvirki, hafnarmannvirki, vind- og vatnsmyllur, vitar, slippir, hjallar, manngerðir hellar og réttir.

Nánari ákvæði um verndun og varðveislu húsa og mannvirkja er að finna í 29. gr. laganna og samkvæmt henni eru öll hús og mannvirki sem eru 100 ára eða eldri friðuð:

Óheimilt er að raska friðuðum húsum og mannvirkjum, spilla þeim eða breyta, rífa þau eða flytja úr stað nema með leyfi Minjastofnunar Íslands.

Um verndun annarra húsa og mannvirkja sem ekki ná 100 ára aldri er kveðið á í 30. gr.:

Eigendum húsa og mannvirkja sem ekki njóta friðunar en byggð voru 1925 eða fyrr, svo og forráðamönnum kirkna sem reistar voru 1940 eða fyrr, er skylt að leita álits hjá

Minjastofnun Íslands með minnst sex vikna fyrirvara ef þeir hyggjast breyta þeim, flytja þau eða rífa.

Eitt markmið skráningar menningarminja; fornleifa, húsa og mannvirkja, er að koma í veg fyrir að þær verði fyrir raski eða skemmdum að nauðsynjalausu. Það er hagar þeirra sem stýra framkvæmdum að til sé yfirlit yfir menningaminjar á tilteknum svæðum og það fæst með skráningu minjanna.

Fornleifaskráning minnkar líkur á því að óvænt finnist fornleifar á svæðinu sem nauðsynlega verður að rannsaka. Björgunaruppgröftur sem unninn er vegna framkvæmda og undir þrýstingi frá framkvæmdaraðilum er ekki æskilegur frá sjónarmiði fornleifafræðinnar. Fornleifaskráning sameinar því hagsmuni framkvæmdaraðila og fræðigreinarinnar. Almennt er æskilegast að framkvæmdum sé beint frá minjastöðum, því að þeir sem standa fyrir meiriháttar framkvæmdum bera kostnað af fornleifarannsóknum sem nauðsynlegar reynast þeirra vegna, samanber 28. grein:

Framkvæmdaraðili greiðir kostnað við þær rannsóknir á fornleifum sem Minjastofnun Íslands ákveður að séu nauðsynlegar vegna fyrirhugaðra framkvæmda. Við allar umfangsmiklar framkvæmdir skal sá sem fyrir þeim stendur bera kostnað af nauðsynlegum rannsóknum og vettvangsskráningu fornleifa.

2.2 Tilgangur og aðferðafræði skráningar menningarminja; fornleifa, húsa og mannvirkja

Borgarsögusafn Reykjavíkur (áður Minjasafn Reykjavíkur) heldur skrár yfir menningarminjar í Reykjavík, fornleifaskrá og húsaskrá, sem eru rafrænar skrár.

2.2.1 Fornleifaskrá Reykjavíkur

Fornleifaskrá Reykjavíkur var fyrst gefin út árið 1995 og þá voru um 200 minjastaðir skráðir. Stöðugt er unnið að endurskoðun hennar og nú (2013) eru um 2100 minjastaðir skráðir. Fornleifaskráning er í raun skilyrði þess að hægt sé að vinna markvisst að varðveislu fornleifa. Allar fornleifar eru skráðar í *Sarp* – menningarsögulegan gagnagrunn. Minjar eru skráðar eftir jörðum og þeirri jarðaskiptingu fylgt sem tíðkaðist um 1835-1845. Minjarnar fá þrískipt númer: í fyrsta lagi landsnúmer sem fasteignaskrá Þjóðskrár Íslands úthlutar, í öðru lagi jarðarnúmer úr Jarðabók Johnsens frá 1847 og í þriðja lagi hlaupandi tölu innan jarðarnúmersins. Á því rannsóknarsvæði sem hér um ræðir eru skráðar minjar í landi jarðanna Ártúns (181182-236), Árbæjar (181181-262) og Grafar (181190-280)

Við skráningu menningarminja er sögu jarðanna gerð skil og varpað ljósi á þætti sem gefa upplýsingar um sögu byggðar og búskapar í nágrenninu. Þá er tegundum og hlutverki minja lýst. Ef minjar finnast ekki á yfirborði eru þær skráðar sem **heimild**, en á þeim stöðum eru líkur á því að minjar sé enn að finna í jörðu. Í lokin er vísað í þær heimildir sem hafa gefið tilefni til skráningar fornleifa.

Við staðsetningu á minjum er gömlum kortum og loftmyndum varpað (þær strekktar) á gildandi skipulagsuppdraetti, sem sóttir eru í Landsupplýsingakerfi Reykjavíkurborgar

(LUKR) og minjarnar hnitsettar í kerfinu ISN 93 sem punktar.⁶⁵ Minjarnar eru flokkaðar eftir aldri. Elstu minjarnar eru fornleifar í rauðum flokki og eru þær friðaðar. Yngri minjar eru merktar með gulum og grænum lit, en herminjar eru flokkaðar sérstaklega og merktar bláum lit. Aldur er áætlaður út frá útliti og upplýsingum um sögu byggðar.

Tafla 1 Minjaflokkar

Flokkur	Tegundir minja	Litur flokks
1	Fornleifar, minjar sem eru 100 ára eða eldri	Rauður
2	Minjar frá 1918-1930	Gulur
3	Minjar frá 1930 og yngri	Grænn
4	Herminjar frá 1940 og yngri	Blár

2.2.2 Húsaskrá Reykjavíkur

Húsaskrá Reykjavíkur er gagnagrunnur um hús í Reykjavík. Megintilgangurinn með skránni er að safna á einn stað upplýsingum um hús í Reykjavík og varpa ljósi á byggingararf borgarinnar. Í húsaskránni má meðal annars finna upplýsingar um byggingarár húsa, hönnuði, upprunalega gerð, byggingarefni húsa, helstu breytingar sem gerðar hafa verið á viðkomandi húsum og annað sem lýtur að sögu þeirra.

Húsaskráin byggir á margvíslegum frumgögnum svo sem brunavirðingum, gögnum byggingarnefndar Reykjavíkur, teikningum, kortum og ljósmyndum en einnig prentuðum heimildum og vettvangskönnunum. Skráin er góður grunnur fyrir rannsóknir á byggingarsögu Reykjavíkur, þar sem í henni eru upplýsingar um hús sem byggð hafa verið í Reykjavík í gegnum tíðina, einnig þau sem hafa verið rifin. Húsaskráin er lögð til grundvallar við gerð húsakannana og hefur að geyma upplýsingar um varðveislumat húsa, sem horft er til þegar unnið er deiliskipulag í þegar byggðum hverfum í borginni.

Brunavirðingar eru mikilvægar heimildir um hús í Reykjavík. Eftir að Reykjavík fékk inngöngu í Brunabótafélag danskra kaupstaða árið 1874 voru öll hús bæjarins virt til brunabóta. Þá var húsunum lýst mjög nákvæmlega og verðmæti þeirra metið og skráð. Þessar brunavirðingar veita mikilvægar upplýsingar um byggingarár húsa og breytingar sem gerðar hafa verið á þeim. Byggingarnefnd tók til starfa í Reykjavík árið 1839. Á Borgarskjallasafni Reykjavíkur eru varðveitt öll skjöl byggingarnefndar frá upphafi svo sem umsóknir um nýbyggingar og breytingar, leyfisveitingar nefndarinnar og umsagnir ýmissa aðila. Ennfremur má sjá í veðmálabókum hvernig hús hafa gengið kaupum og solum í Reykjavík í aldanna rás.

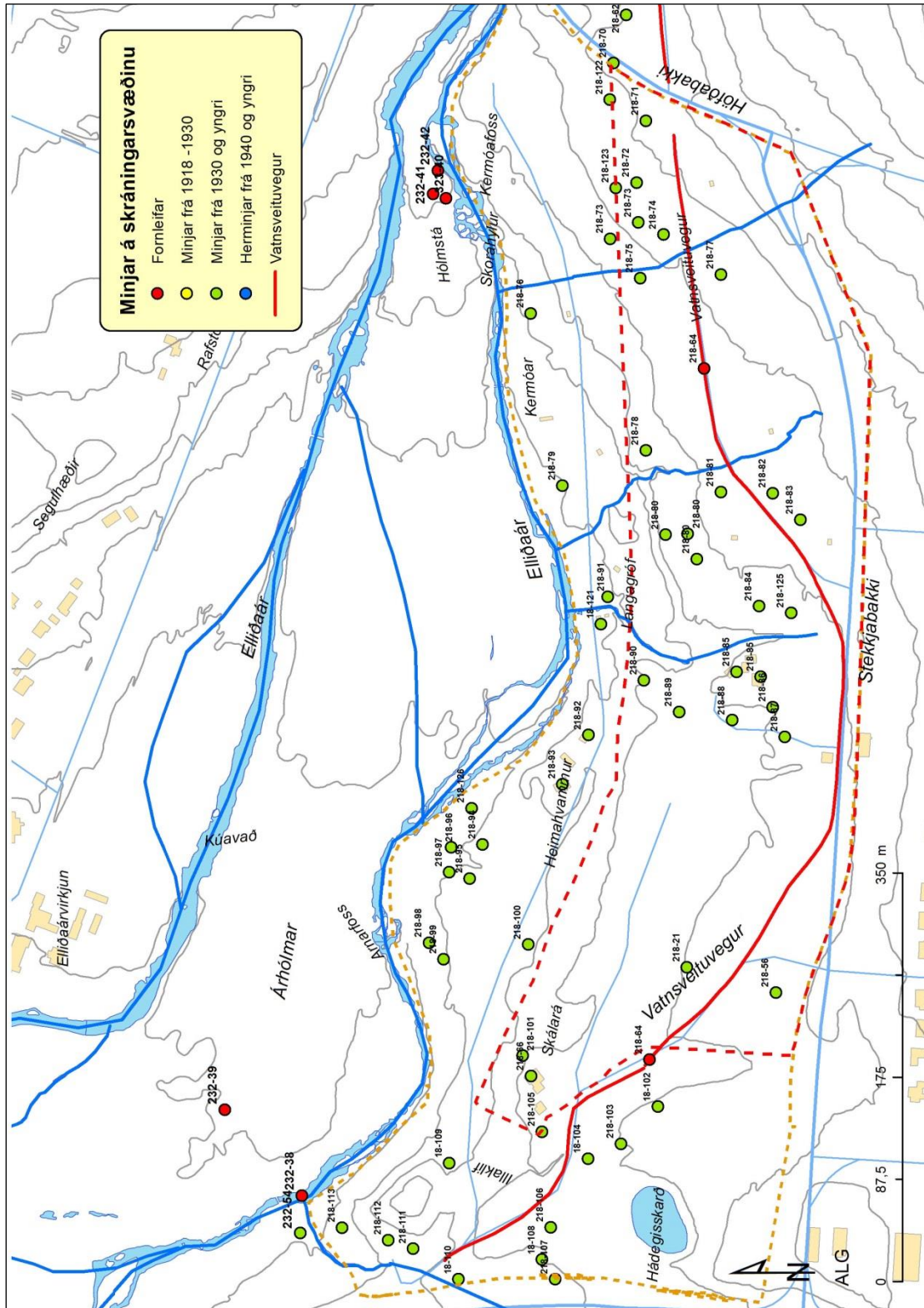
Teikningar og ljósmyndir veita mikilsverðar upplýsingar þegar rannsökuð er byggingarsaga húsa og þróun byggðar. Hjá byggingarfulltrúa Reykjavíkur eru varðveittar allar teikningar af húsum í Reykjavík sem sótt hefur verið um samþykki fyrir. Ljósmyndir koma sér vel við athugun á ýmsum atriðum, t.d. því hvernig gluggar húsa hafa tekið breytingum í gegnum tíðina, en slíkar breytingar eru yfirleitt ekki skráðar í skjalleg gögn. Ljósmyndir af húsum í Reykjavík eru varðveittar á Ljósmyndasafni Reykjavíkur og Þjóðminjasafni Íslands. Kort og uppdraettir eru einnig mikilvægar heimildir um þróun byggðar og meðal þeirra sem

⁶⁵ Vefur Borgarvefsjái. Vefslóð: <http://borgarvefsja.is>.

gagnast við rannsóknir á sögu Reykjavíkur eru ýmis frumkort af Reykjavík frá 18., 19. og 20. öld, sem og kort mælingadeildar Reykjavíkurborgar og skipulagsupprættir. Prentaðar heimildir eru til fjölmargar um sögu Reykjavíkur. Þær koma allar að góðum notum við gerð húsaskrárinnar hvort sem um frásagnir samtíðarmanna er að ræða eða sögu sem skráð er af eftirkomendum.

Með skoðun og ljósmyndun á vettvangi er unnt að meta ástand viðkomandi húss eða svæðis og þannig næst jafnframt heildaryfirsýn yfir gerð og efnisnotkun. Umhverfislegt mat og þar með varðveislugildi húss byggir síðan á samanburði á núverandi ástandi og skjallægum upplýsingum um upphaflega gerð húss.

2.3 Fornleifaskrá og varðveislumat fyrir fornleifar og yngri minjar



Mynd 18 Skráðar fornleifar og yngri minjar á skráningarsvæðinu.⁶⁶

⁶⁶ Grunnur úr Landsupplýsingakerfi Reykjavíkur (LUKR). Borgarvefsjá. Vefslóð: <http://lukur-01.reykjavik.is/borgarvefsja/>. Sótt 10.maí 2017. Merkingar og kortavinnsla: Anna Lísu Guðmundsdóttir, Borgarsögusafni

Fornleifar á þessu svæði tengjast framkvæmdum við lagningu vatnsveitu til Reykjavíkur á árunum 1907-1909. Um er að ræða *Vatnsveituveg* sem lagður var samhliða vatnslögninni á sínum tíma. Aðrar minjar eru yngir minjar sem tilheyra uppbyggingu íbúðarbyggðar á svæðinu.

2.3.2 Fornleifar

Breiðholt 181154-218-64

Númer	Heiti	Hlutverk	Tegund	Aldur	Hnit X	Hnit Y	Lengd	Breidd	Ástand	Horfin
218-64	Vatnsveitu-vegur	Vegur	Vegur	1907 – 1908	362172	404275	200m	2,5-5m	Gott	Nei



Mynd 19 Myndin sýnir legu Vatnsveituvegar (218-64) frá Elliðavatni að Illaklifi í Blesugróf.⁶⁷

Staðhættir: *Vatnsveituvegur* var lagður á árunum 1907-1908 samhliða lagningu vatnspípunnar frá miðbæ Reykjavíkur austur að *Gvendarbrunnum* norðan við *Elliðavatn*. Vatnsveituvegur lá frá austurenda *Bústaðavegar* í gegnum *Blesugróf* og *Löngugróf*, áfram upp með *Elliðaánum* að sunnanverðu að *Vatnsveitubru*. Norðan við brúna lá vegurinn síðan áfram í suður upp *Víðivelli* og norðan við *Skyggni*, upp með *Elliðavatni* að *Gvendarbrunnum*, alls um 4,5-5 km vegalengd. Mikla breytingar hafa verið gerðar á farvegi *Elliðaánna* vegna

⁶⁷ Grunnur úr Landsupplýsingakerfi Reykjavíkur (LUKR). Borgarvefsjá. Vefslóð: <http://lukr-01.reykjavik.is/borgarvefsja/>. Sótt 10. maí 2017. Merkingar og kortavinnsla: Anna Lía Guðmundsdóttir, Borgarsögusafni.

virkjunar ána, sér í lagi með gerð Elliðavatsstíflu (1924-1928). Við það fór hluti af þessum vegi undir vatn. Vegur þessi var síðan nýttur áfram og borið var í hann.

Lýsing: Vegurinn hefur verið um 4,5-5 km langur og eru hlutar af honum varðveittir í ýmsu ásigkomulagi. Vegurinn er að stórum hluta í notkun sem bílvegur eða reiðvegur en búið er að bera ofan í hann og/eða malbika. Heillegasti kaflinn er frá hesthúsasvæðinu Efri-Fák að Vatnsveitubrú og niður að Höfðabakka eða um 1,8 km. Sá hluti er notaður sem reiðvegur og akvegur fyrir veiðimenn. Á því skipulagssvæði sem hér liggur undir er vegurinn sýnilegur fyrir vestan Höfðabakka frá þeim stað þar sem húsið Sjónarhóll stóð áður. Þar er um 200 m kafli sem ekki er notaður í dag en var akvegur fram á níunda áratug síðustu aldar (sjá mynd 20). Í framhaldi af þeim spotta er um 250 m kafli sem liggur að Stekkjarbakka og er notaður sem akvegur í dag (sjá mynd 21). Vegurinn lá síðan þar sem Stekkjarbakki er nú og norður að *Illaklifi* í *Blesugróf*. Á þeim hluta er hann nú að hluta til heimtröðin að Skálará. Vestast á svæðinu er síðan um 30 m vegstubbur sem hefur varðveist á milli vegarins heim að Skálaá og að malbikuðum göngustíg nálægt mislægum gatnamótum Stekkjarbakka og Reykjanesbrautar.



Mynd 20 Vatnsveituvegur. Horft í vestur frá fyrrum hússtæði Sjónarhóls við Höfðabakka.



Mynd 21 Vatnsveituvegur horft í vestur að Stekkjarbakka, vegurinn er malbikaður og í notkun.

2.3.3 Yngri minjar

Skráðar voru yngri minjar á svæðinu. Um er að ræða öll hús sem áður voru á þessu svæði auk annarra minja sem enn eru sjáanlegar og tilheyra þessari byggð. Alls eru þetta um 50 hús og eru flest þeirra horfin en nokkur hús og kofar standa enn. Það eru Gilsbakki, Heimahvammur, Skálará og nokkrar verkstæðisbyggingar niður við á.

Öll þessi hús hafa verið skráð í Sarp (sjá töflu 2) og staðsetning þeirra færð inn á kort (sjá mynd 18). Aldur þessar bygginga er annað hvort skráður eftir skjallestum upplýsingum eða loftljósmyndir notaðar til að finna út hvenær húsin hafi verið í byggð, en slík aldursgreining er, eins og gefur að skilja, ónákvæm.

Tafla 2 Yngri minjar á skráningarsvæðinu.

Númer	Sérheiti	Hlutverk	Tegund	Aldur	Hnit X	Hnit Y	Lengd m	Breidd m	Ástand	Horfin
218-21	Breiðholts- rétt	Fjárrétt	Heimild	1933-70	361672	404280			Ómetið	Já
218-56	Breiðholts- girðing	Girðing	Heimild	1933-60	361750	361750			Ómetið	Já
218-66	Skálará	Íbúðarhús	Íbúðar- hús	1932	361679	404465	19	13	Ómetið	Nei
218-70	Hamar	Íbúðarhús	Heimild	1954-80	362546	404394	10	8	Ómetið	Já
218-71	Sjónarhóll	Íbúðarhús	Heimild	1958-06	362497	404367	12	7	Gott	Að mestu
218-72	Foss	Íbúðarhús	Heimild	1965-75	362444	404374	14	10	Gott	Að mestu
218-73	Fossgil	Íbúðarhús	Heimild	1951-86	362410	404373			Gott	Að mestu
218-74	Ásbyrgi	Íbúðarhús	Heimild	1957-75	362399	404351	10	7	Ómetið	Já
218-75	Hof	Íbúðarhús	Heimild	1957-84	362362	404371	12	10	Ómetið	Já
218-76		Hleðsla	Veggur	1950	362332	404465	2,5	2,5	Gott	Nei
218-77	Hlíðargerði	Íbúðarhús	Heimild	1965-84	362365	404302	5	5	Ómetið	Já
218-78	Dalbær	Íbúðarhús	Heimild	1943-04	362214	404367	14	11	Ómetið	Já
218-79	Árdalur	Íbúðarhús	Heimild	1932-71	362184	404438	8	4	Ómetið	Já
218-80	Útey	Íbúðarhús	Heimild	1943-75	362122	404323			Ómetið	Já
218-81	Sléttaból	Íbúðarhús	Heimild	1965-79	362179	404302	10	8	Ómetið	Já

218-82	Hraunprýði	Íbúðarhús	Heimild	194895	362178	404258	13	8	Ómetið	Já
218-83	Hagi	Íbúðarhús	Heimild	1954	362155	404234	8	7	Ómetið	Já
218-84	Laufás	Íbúðarhús	Heimild	1954	362081	404270	17	8	Gott	Að mestu
218-85	Gilsbakki	Íbúðarhús	Heimild	1942	362021	404268	13	10	Gott	Nei
218-86	Sveinn Hallgríms.	Íbúðarhús	Hús	1954	361995	404258	6,5	4	Ómetið	Nei
218-87	Fell?	Íbúðarhús	Heimild	1954-65	361969	404247	7	5	Ómetið	Já
218-88	Guðlaug S?	Íbúðarhús	Heimild	195490	361983	404293	10	8	Ómetið	Já
218-89	Heiðardalur	Íbúðarhús	Heimild	196579	361991	404338	12	9	Ómetið	Já
218-91	Ónefnt	Íbúðarhús	Heimild	195465	362089	404399			Ómetið	Já
218-92	Melholt	Íbúðarhús	Íbúðarhús	1945	361971	404416	8	8	Slæmt	Nei
218-93	Heima-hvammur	Íbúðarhús	Íbúðarhús	1940	361929	404438	13	10	Gott	Nei
218-94	Alda	Íbúðarhús	Heimild	1950-06	361877	404506	7	6	Gott	Að mestu
218-95	Sandbrekka	Íbúðarhús	Heimild	1965	361848	404517	8	7	Ómetið	Já
218-96	Laufbrekka	Íbúðarhús	Grunnur	1965	361875	404533	10	9	Gott	Nei
218-97	Lyngbrekka	Íbúðarhús	Heimild	1940-75	361853	404535	10	7	Ómetið	Já
218-98	Hlíð	Íbúðarhús	Heimild	1965-75	361793	404552	12	10	Ómetið	Já
218-99	Hlíð	Íbúðarhús	Heimild	1932-75	361779	404540	10	10	Ómetið	Já
218-100	Steinar	Íbúðarhús	Heimild	195465	361791	404467	10	10	Ómetið	Já
218-101	Bjarkarás	Íbúðarhús	Heimild	1954-65	361696	404472	7	7	Ómetið	Já
218-102	Bakkakot	Íbúðarhús	Heimild	1943-03	361652	404356	12	12	Ómetið	Já
218-103	Laugarfell	Íbúðarhús	Heimild	1942-84	361621	404388	14	9	Ómetið	Já
218-104	Lækjarbugur	Íbúðarhús	Heimild	1942-84	361608	404416	9	5	Ómetið	Já
218-105	Bjarkarlundur	Íbúðarhús	Heimild	1941-71	361631	404455	10	10	Ómetið	Já
218-106	Lækjartún	Íbúðarhús	Heimild	1943-96	361549	404448	6	6	Ómetið	Já
218-107	Lækjarhvoll	Íbúðarhús	Heimild	1945	361505	404444	14	6	Ómetið	Já
218-108	Lækjarbrekka	Íbúðarhús	Heimild	1943-84	361521	404455	11	8	Ómetið	Já
218-109	Höfði	Íbúðarhús	Heimild	1945-65	361604	404535	13	11	Ómetið	Já
218-110	Klöpp	Íbúðarhús	Heimild	1954-71	361494	404503	9	7	Ómetið	Já
218-111	Fagrabrekka	Íbúðarhús	Heimild	1941-75	361531	404566	12	7	Ómetið	Já
218-112	Sandfell	Íbúðarhús	Heimild	1954-72	361538	404587	6	5	Ómetið	Já
218-113	Fagri-hvammur	Íbúðarhús	Heimild	193297	361549	404627	11	8	Ómetið	Já
218-121		Verkstæði	Hús	1965	362066	404405	8	4	Gott	Nei
218-122	Sjónarhóll	Hleðsla	Hleðsla	1958-06	362497	404367	12	7	Gott	Nei
218-123	Foss	Garður	Garður	1965-75	362439	404392	8	3	Gott	Nei
218-124	Fossgil	Jarðhýsi	Hola	1951	362396	404397	4	3	Gott	Nei
218-125	Laufás	Garður	Hleðsla	1954	362075	404242	17	8	Gott	Nei
218-126	Alda	Sólbaðskeifa	Veggur	1950-06	361908	404516	7	6	Gott	Nei
232-54	Lækjar-hvammur	Íbúðarhús	Heimild	1965-84	361544	404663	10	6	Ómetið	Já
232-55	Sandhóll	Íbúðarhús	Heimild	1954-75	361470	404685	13	12	Ómetið	Já
232-56	Eystrihóll	Íbúðarhús	Heimild	1954-71	361454	404701	13	12	Ómetið	Já
232-57	Sandskeið	Íbúðarhús	Heimild	1954-71	361439	404717	11	6	Ómetið	Já
232-58	Garðstunga	Íbúðarhús	Heimild	1954-71	361430	404750			Ómetið	Já
232-59	Grund	Íbúðarhús	Heimild	1965-71	361467	404789	8	4	Ómetið	Já
232-60	Ingimar Þorsteinsson	Íbúðarhús	Heimild	1954-95	361420	404829	10	8	Ómetið	Já

Þau spor sem þessi íbúðarbyggð hefur skilið eftir sig eru ekki mikill, en helst er hægt að sjá það á gróðri hvar húsin hafa staðið. Þegar leitað var að minjum á svæðinu fundust nokkrar sem tilheyra þessu tímabili og hér á eftir fylgir nákvæmari skráning þeirra.

Breiðholt 181154-218-21

Númer	Heiti	Hlutverk	Tegund	Aldur	Hnit X	Hnit Y	Lengd m	Breidd m	Ástand	Horfin
218-21	Breiðholtsrétt	Rétt	Heimild	1933–70	361672	404280	44	34	Ómetið	Já

Staðhættir: Breiðholtsrétt var austan við Vatsnsveituveg, þar sem í dag er heimkeyrsla að húsinu Skálará, um 150 m suðaustan við Skálará. Réttin var notuð á meðan Reykvíkingar höfðu afnot af Breiðholtsgirðingunni sem var á þeim hluta Breiðholtslands sem nú er norðaustan við Breiðholtsbraut. Beitiland þetta var notað vorin og haustin fyrir kindur sem fjáreigendur í Reykjavík áttu.

Lýsing: Réttin var byggð um 1933. Þetta var timburrétt með 13 dilkum og opið inn í almenning í suðvestri. Austast í réttinni var timburkofí. Nú er svæðið uppgróið og engin sjáanleg ummerki um réttina.



Mynd 22 Breiðholtsrétt (nú horfin), séð úr lofti árið 1965.⁶⁸

Breiðholt 181154-218-72

Númer	Sérheiti	Hlutverk	Tegund	Aldur	Hnit X	Hnit Y	Hleðslu -hæð	Lengd	Breidd	Ástand	Horfin
218-72	Foss	Íbúðarhús	Steypa	1965-75	362444	404374	1	14	10	Ómetið	Að mestu

Staðhættir: Húsið Foss stóð norðan við Vatsnsveituveg vestan við Sjónarhól. Í dag er staðurinn um 20 m norðan við göngustíg sem liggur norður með Stekkjarbakka og Höfðabakka. Þar sem íbúðarhúsið Foss stóð má enn sjá minjar eftir það og ferkantaðan torfgarð sem var norðan við húsið.

Lýsing: Steyptur grunnur, 7 x 4 m að stærð, er syðst á lóðinni. Þar fyrir norðan er steyptur stöpull sem er 1 m á hæð, 1,5 m á lengd og 0,3 m á breidd. Sennilega er þetta mannviki sem tilheyrði húsinu. Torfgarður (218-23) er 8 m fyrir norðan steypumannvirkin á lóðinni.

⁶⁸ Loftmynd úr LUKR frá árinu 1965.



Mynd 23 Steypuleifar á lóðinni þar sem húsið Foss stóð. Horft í suður að Stekkjarbakka.

Breiðholt 181154-218-96

Númer	Sérheiti	Hlutverk	Tegund	Aldur	Hnit X	Hnit Y	Hleðslu- hæð	Lengd m	Breidd m	Ástand	Horfin
218-96	Laufbrekka	Íbúðarhús	Grunnur	1965	361875	404533	0,4	10	9	Gott	Nei

Staðhættir: Húsið Laufbrekka stóð um 100 m fyrir norðvestan Heimahvamm, þar sem í dag er malbikaður göngustígur næst Elliðaánum.

Lýsing: Steypt botnplata, 10 x 9 m að flatarmáli. Platan er vaxin mosa og öðrum gróðri.



Mynd 24 Grunnur Laufbrekku (218-96) við Elliðaárnar. Horft í austur.

Breiðholt 181154-218-122

Númer	Sérheiti	Hlutverk	Tegund	Aldur	Hnit X	Hnit Y	Hleðslu-hæð	Lengd m	Breidd m	Ástand	Horfin
218-122	Sjónarhóll	Hleðsla	Hleðsla	1958-06	362497	404367	0,4	12	7	Gott	Nei

Staðhættir: Húsið Sjónahóll stóð norðan við Vatnsveituveg, upp undir Höfðabakka. Á svæðinu má finna garðhleðslur.

Lýsing: Hlaðið hefur verið á lóðarmörkum garði úr steiptum hellum.



Mynd 25 Mynd af steinhlöðnum garði á lóð Sjónarhóls.

Breiðholt 181154-218-123

Númer	Sérheiti	Hlutverk	Tegund	Aldur	Hnit X	Hnit Y	Hleðslu-hæð	Lengd	Breidd	Ástand	Horfin
218-123	Foss	Garður	Garður	1965-75	362439	404392	1	8	3	Gott	Nei

Staðhættir: Húsið Foss stóð norðan við Vatnsveituveg vestan við Sjónarhól. Í dag er staðurinn um 20 m norðan við göngustíg sem liggur norður með Stekkjarbakka og Höfðabakka. Þar sem íbúðarhúsið Foss stóð má enn sjá minjar eftir það og ferkantaðan torfgarð sem var norðan við húsið.

Lýsing: Torfgarðurinn mælist 8 x 3 m og hleðsluhæð um 50-70 cm. Hann er 8 m fyrir norðan steypumannvirkin á lóðinni.



Mynd 26 Ferhyrndur torfgarður syðst á lóð hússins Foss. Horft í austur.

Breiðholt 181154-218-124

Númer	Sérheit í	Hlutverk	Tegund	Aldur	Hnit X	Hnit Y	Hleðslu- hæð	Lengd m	Breidd m	Ástand	Horfin
218-124	Fossgil	Jarðhýsi	Hola	1951	362396	404397	1	4	3	Ómetið	Nei

Staðhættir: Fossgil var íbúðarhús norðan við Vatnsveituveg. Engar minjar er að sjá um sjálft íbúðarhúsið, en við grenilund 25 m fyrir norðan við þann stað þar sem húsið stóð, er að finna leifar af jarðhýsi.

Lýsing: Jarðhýsið er gróið og mælist um 4 x 3 m að stærð og 1,5 m á dýpt. Mannvirkið hefur verið grafið inn í bakkann.



Mynd 27 Merki um jarðhýsi á lóð Fossgils. Myndi er tekin í suður.

Breiðholt 181154-218-125

Númer	Sérheit í	Hlutverk	Tegund	Aldur	Hnit X	Hnit Y	Hleðslu- hæð	Lengd m	Breidd m	Ástand	Horfin
218-125	Laufás	Garður	Hleðsla	1954	362075	404242	0,3	17	8	Gott	Nei

Staðhættir: Húsið Laufás stóð norðan við Vatnsveituveg, austan megin við gil sem þarna er. Vestan til á lóðinni, austan við gilið, eru hleðslur utan um trjáræktarreit.

Lýsing: Ein til tvær hleðsluraðir.



Mynd 28 Steinhleðslur á lóð Laufáss. Horft í suður.

Breiðholt 181154-218-126

Númer	Sérheiti	Hlutverk	Tegund	Aldur	Hnit X	Hnit Y	Hleðslu- hæð	Lengd m	Breidd m	Ástand	Horfin
218-126	Alda	Sólbaðskeifa	Veggur	1950-06	361908	404516	0,7	7	6	Gott	Nei

Staðhættir: Húsið Aldan stóð norðvestan við Heimahvamm. Norður frá húsinu, við malbikaðan göngustíg, eru leifar af hlaðinni sólbaðsskeifu.

Lýsing: Sólbaðsskeifan er um 3 x 3 m að stærð og hlaðin úr grjóti. Þrjár steinaraðir sjást að innan en torf er að utan.



Mynd 29 Sólbaðsskeifa norður af þeim stað þar sem húsið Aldan stóð áður. Horft í norður.

2.3.4 Varðveislumat fyrir fornleifar og yngri minjar

Á deiliskipulagssvæðinu er Vatnsveituvegur sem telst til aldursfríðaðra fornleifa. Vegurinn er að hluta til í notkun í dag, á austurhluta skipulagssvæðisins. Borið var ofan í hann og honum haldið við sem akvegi frá því að hann var lagður 1907-1908 til ársins 2004 en þá var hann aflagður á vesturhluta svæðisins við gerð mislægra gatamóta við Reykjanesbraut. Á því svæði er um 30 m vegarkafli sem ber vitni um legu gamla Vatnsveituvegarins. Á austurhluta svæðisins er vegurinn enn í notkun að hluta og væri *æskilegt að fella þann hluta inn í framtíðarskipulag svæðisins til að viðhalda hugmyndum um staðsetningu Vatnsveituvegar, hvort sem það verður gert með því að halda honum sem akvegi eða sem göngustíg um svæðið. Leita þarf til Minjastofnunar Íslands um það hvernig nýta megi Vatnsveituveg í framtíðinni.*

Yngri minjar á svæðinu tilheyrja því tímabil þegar íbúðarbyggð reis þar um 1930-1965. Á mjög fáum stöðum er að finna húshluta og steinhleðslur eða annað sem minnir á þessa byggð. Það sem einkennir þessa staði eru helst stór grenitré og annar gróður. *Lagt er til að ekki verði hróflað við þessum yngri minjum ef hjá því verður komist.*

2.4 Húsakönnun

Byggða- og húsakannanir eru „byggingarlistaleg og menningarsöguleg skoðun, könnun, greining, úttekt, skráning og mat bæjarumhverfis og einstakra húsa, studd sagnfræðilegri könnun nauðsynlegra frumheimilda.“⁶⁹ Í húsakönnun tekur varðveislumat til eftirtalinna þátta: byggingarlistar, menningarsögulegs gildis, umhverfisgildis og upprunalegrar gerðar húss og færð skulu rök fyrir varðveislugildi.⁷⁰ Tilgangur húsakannana er að tryggja að ákvarðanir sem varða breytingar á byggð eða einstökum húsum séu teknar af þekkingu á því gildi sem þau hafa fyrir umhverfi, sögu og byggingarlist.

Þessi húsakönnun er unnin vegna gerðar deiliskipulags á svæði sem afmarkast af Stekkjarbakka til suðurs, Höfðabakka til austurs og til vesturs af göngustíg við mislæg gatnamót Reykjanesbrautar og Stekkjarbakka. Afmörkun svæðisins til norðurs er óskilgreind en „nálægt bakkanum við Elliðaárdal“.⁷¹ Í húsakönnuninni er fjallað um öll hús sem standa á svæðinu frá Stekkjarbakka norður að bökkum syðri eða vestari kvíslar Elliðaánna (sjá mynd 1).

Á svæðinu standa í dag alls þrettán hús eða mannvirki. Þrjú húsanna eru íbúðarhús sem byggð voru á tímabilinu 1932-1942: *Skálará*, Stekkjarbakki 1 (fastanúmer 204-4136 – b. 1932), *Heimahvammur*, Stekkjarbakki 3 (fastanúmer 204-4140 – b. 1940) og *Gilsbakki*, Stekkjarbakki 9 (fastanúmer 204-4147 – b. 1942). Einnig stendur á svæðinu þyrping skúra sem byggðir voru um 1970 og hýstu áður bílaverkstæði (Stekkjarkakki 5, fastanúmer 204-4145). Önnur mannvirki eru: Lokahús sem byggt var fyrir Vatnsveitu Reykjavíkur árið 1987 (Stekkjarkakki 1a, fastanúmer 232-8452), dæluhús sem byggt var fyrir Hitaveitu Reykjavíkur árið 1974 (Stekkjarkakki 7, fastanúmer 204-7056, matshl. 03) og sjö borholuhús sem byggð voru um 1968 yfir borholur sem gerðar voru til að nýta jarðhita á svæðinu (Stekkjarkakki 15, 17, 19, 21, 23, 25 og 27, fastanúmer 232-8465-232-8471).⁷²

Hér fer á eftir skrá yfir ofangreind hús.

⁶⁹ Minjastofnun Íslands: „Leiðbeiningar um gerð byggða- og húsakannana“.

⁷⁰ Minjastofnun Íslands: „Leiðbeiningar um gerð byggða- og húsakannana“.

⁷¹ *Stekkjarkakki Þ73 – Lýsing vegna nýs deiliskipulags*. Útg. af skipulagsfulltrúa Reykjavíkur, Umhverfis- og skipulagssviði, 1.12.2016. Sjá vef Reykjavíkurborgar. Vefslóð: <http://reykjavik.is/> → Þjónusta → Skipulagsmál → Skipulag í kynningu → Leit: Stekkjarkakki Þ73. Sótt 9.1.2017.

⁷² Eitt borholuhúsanna, Stekkjarkakki 29 (fastanúmer 232-8472), var rífið sumarið 2016 og eftir stendur grunnurinn og borholan. Borholan er í dag svokölluð ”mæliholan” og er notuð til að fylgjast með vatnsbúskap á svæðinu (skv. upplýsingum frá Sigurði Stefánssyni umsjónarmanni fasteigna hjá Veitum, í tölvupósti dags. 3. maí 2017).

2.4.1 Húsaskrá Reykjavíkur – Elliðaárdalur – Svæðið norðan Stekkjarbakka⁷³

⁷³ Byggingarár eru samkvæmt skráningu Borgarsögusafns í húsaskrá en þar er stuðst við brunavirðingar. Hafi húsín ekki verið brunavirt eða skráð í húsaskrá er hér notast við byggingarár samkvæmt Fasteignaskrá (sjá Þjóðskrá Íslands, vefslóð: <http://www.skra.is/fasteignaskra/>).

Fyrsti eigandi Þorvarður Björnsson
yfirhafnsögumaður

Hönnun Höfundur ókunnur

Upphafleg notkun
Íbúðarhús



Upphafleg gerð

Tegund Timbur, bindingur
Klæðning Bárújárn
Þakgerð Skáþak(skúrþak)
Þakklæðning Bárújárn
Undirstöður

Upphaflegt útlit

Einlyft

Helstu breytingar

1937 Viðbygging
1945 Viðbygging
Hækkun, ris
Múrhúðun
1949 Viðbygging
1953 Viðbygging
1964 Viðbygging
Skúr á lóð
<2004 Sólskáli

Hönnuðir breytinga

Saga

Húsið Skálará var upphaflega byggt sem sumarþustaður af Þorvarði Björnssyni yfirhafnsögumanni (1889-1972) árið 1932. Það var þá mun minna hús en nú, byggt úr bindingi, með skáþaki og járnklætt á veggjum og þaki (6 x 4,1 x 2,1 m að stærð). Margsinis hefur verið byggt við húsið síðan. Elsti hluti þess er líklega miðhlutinn, sem snýr gaffli til SA. Árið 1937 var búið að lengja húsið um tvo metra úr bindingi og byggja við það litla viðbyggingu með skáþaki (2,1 x 1,8 x 2,1). Árið 1945 var búið að byggja ris á húsið og múrhúða það með skeljasandi. Þá er virt útskot við húsið (5 x 5,6 x 2,5 m) og inngönguskúr (3,2 x 1,5 x 2,2 m). Árið 1949 var húsið í eigu Lúdvíks Dalbergs Þorsteinssonar og Jóhanns Einarssonar. Þá var búið að byggja við það nýja steinsteypta, skeljasandsklædda viðbyggingu með skáþaki (6 x 1,6 x 2,7 m). Þar virðist vera séríbúð. "Aðalhúsið" mældist þá 10,4 x 5,2 x 2,5 m, auk þess sem virt var önnur viðbygging við það (4,9 x 4,1 x 2,7 m). Árið 1953 var húsið í eigu Jóhanns Einarssonar og Torfa Eysteinsonar. Húshluti Jóhanns (eldra húsið, austurhluti) mældist þá 7,6 x 8 x 2,7 m og var búið að byggja við það litla viðbyggingu úr hlöðum steini, hraunaða að utan (2,6 x 2,4 x 2,7). Húshluti Torfa (vesturhluti) mældist 7,8 x 7,6 x 2,7 m. Einnig er virtur nýr bílskúr Torfa (8,1 x 5,1 x 2,5 m) og ný geymsla Jóhanns (5 x 1,8 x 2 m). Árið 1964 var enn búið að gera nýja viðbyggingu við eldra húsið, eða austurhlutann, úr hlöðnum steini, einlyfta með flötu þaki (ekki gefin upp stærðarmál). Einnig var búið að byggja nýjan bílskúr á lóðinni, út timbri og pappaklæddan að utan, líklega þann skúr sem stendur á lóðinni í dag. Reykjavíkurborg keypti húsið á árunum 1986-1988. Sólskáli var byggður við norðvesturhlíð hússins um 2003.

Varðveislumat

Byggingarlist:

Einfalt múrhúðað timburhús með steypum og steinhlöðnum viðbyggingum.

Meningarsögulegt gildi:

Hefur gildi fyrir sögu byggðar á svæðinu og sögu húsnæðismála í Reykjavík á 20. öld. Einn af fáum vitnisburðum sem eftir eru í Elliðaárdal um óskipulagða íbúðabyggð sem tók að risa þar á kreppuárunum og stríðsárunum og dreifðist áður um stóran hluta Elliðaárdals en er nú að mestu horfin. Vitnisburður um hverfandi búsetulandslag.

Umhverfisgildi:

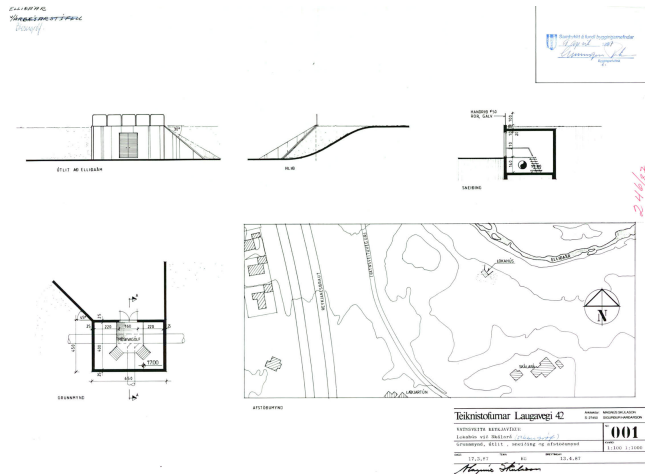
Lágreist hús sem lætur lítið yfir sér. Hluti af eldra byggðamynstri á svæðinu.

Upprunaleg gerð:

Mikið breytt frá upprunalegri gerð með margvíslegum viðbyggingum og múrhúðun.

Varðveislugildi:

Ekki er gerð tillaga að sérstökum verndunarákvæðum en bent á gildi hússins fyrir sögu svæðisins.

Fyrsti eigandi Vatnsveita Reykjavíkur**Hönnun** Magnús Skúlason
arkitekt**Upphafleg notkun**
Lokahús**Upphafleg gerð**

Tegund
Klæðning
Þakgerð
Þakklæðning
Undirstöður

Steinsteypt

Flatt þak

Upphaflegt útlit**Helstu breytingar****Hönnuðir breytinga****Saga**

Niðurgafið lokahús byggt árið 1987 fyrir Vatnsveitu Reykjavíkur, eftir teikningum Magnúsar Skúlasonar arkitekts.

Varðveislumat

Byggingarlist: Vatnsveitumannvirki, niðurgafið að mestu.

Meningarsögulegt gildi: Ekki mikið.

Umhverfisgildi: Ekki mikið.

Upprunaleg gerð: Óbreytt að mestu.

Varðveislugildi: Ekki er gerð tillaga að sérstökum verndunarákvæðum.

Fyrsti eigandi Þórður Guðmundsson

Hönnun Höfundur ókunnur

Upphafleg notkun

Íbúðarhús

**Upphafleg gerð**

Tegund	Timbur, bindingur
Klæðning	Timbur
Þakgerð	Skáþak(skúrþak)
Þakklæðning	Timbur
Undirstöður	Steinsteyptar

Upphaflegt útlit

Einlyft
Inng.skúr

Helstu breytingar

1947	Viðbygging
	Múrhúðun
<1984	Endurbætur
	Hækkun, ris
	Ný klæðning
2005	Sólskáli

Hönnuðir breytinga**Saga**

Húsið Heimahvammur var upphaflega byggt af Þórði Guðmundssyni árið 1940 sem sumarbústaður við Elliðaánnar. Það var þá minna hús en nú (5,6 x 4,1 x 2,7 m að stærð), byggt úr bindingi á steypum grunni, með skáþaki og klætt að utan með borðum, pappa og listum. Inngönguskúr var við húsið, byggður eins og það. Ingvi Hraunfjörð Pétursson keypti húsið árið 1943 og mun það síðan hafa verið í eigu hans og afkomenda hans. Það var brunavirt í maí það ár og var þá óbreytt. Þá var það kallað "Heimahvammur við Elliðaár". Árið 1947 var búið að rífa viðbyggingu sem áður var við húsið, líklega inngönguskúrinn, og byggja í staðinn nýja viðbyggingu úr timbri á steypum grunni, einlyfta með risi og járnþaki (6,6 x 6 x 3,6 m að stærð). Líklega er þar um að ræða eystri hluta núverandi húss, sem snýr í SV-NA. Eldri hluti hússins, vesturhlutinn, var óbreyttur, með skáþaki (sjá ljósmynd að ofan, frá 1973). Húsið var einnig allt múrhúðað að utan. Ekki finnast teikningar af húsinu eða heimildir um það í skjalasöfnum Reykjavíkurborgar frá því eftir 1947. Á 9. áratugi 20. aldar voru gerðar endurbætur á húsinu og virðist vesturhluti þess meðal annars hafa verið endurbýggður eða byggt á hann ris. Einnig hefur húsið allt verið klætt að utan með lóðréttri borðaklæðningu. Sólstofa var byggð við SV-gafl hússins um 2005. Samkvæmt Fasteignaskrá (2017) tilheyrta tveir skúrar eigninni: Bílskúr (mhl. 70) byggður 1945 (skv. Borgarvefsjá er um að ræða tvöfaldan skúr sem stendur fjær húsinu, en hann sést ekki á loftmyndum fyrir en 1965) og bílskúr (mhl. 02) byggður 1960 (skv. Borgarvefsjá sá sem stendur nær húsinu, en hann sést á loftmynd 1954 og er því byggður fyrir það). Gerð var viðbygging framan við síðarnefnda skúrinn um 2007.

Varðveislumat**Byggingarlist:**

Einfalt timburhús.

Meningarsögulegt gildi:

Hefur gildi fyrir sögu byggðar á svæðinu og sögu húsnæðismála í Reykjavík á 20. öld. Einn af fáum vitnisburðum sem eftir eru í Elliðaárdal um óskipulagða íbúðabyggð sem tók að risa þar á kreppuárunum og stríðsárunum og dreifðist áður um stóran hluta Elliðaárdals en er nú að mestu horfin. Vitnisburður um hverfandi búsetulandslag.

Umhverfisgildi:

Íbúðarhús ásamt útihúsum mynda heild sem er hluti af eldra byggðamynstri á svæðinu. Stendur undir sandbakka við vesturkvísl Elliðaanna, umkringt trjágróðri og fellur ágætlega að umhverfinu.

Upprunaleg gerð:

Mikið breytt frá upprunalegri gerð.

Varðveislugildi:

Ekki er gerð tillaga að sérstökum verndunarákvæðum en bent á gildi hússins fyrir sögu svæðisins.

Fyrsti eigandi

Hönnun Höfundur ókunnur

Upphafleg notkun

Bifreiðaverkstæði



Upphafleg gerð

Upphaflegt útlit

Helstu breytingar

Hönnuðir breytinga

Tegund	Timbur, bindingur	Einlyft
Klæðning	Bárujárn	
Þakgerð	Mænisþak	
Þakklæðning	Bárujárn	
Undirstöður		

Saga

Þyrping skúra sem byggðir voru fyrir 1965 og hýstu áður bifreiðaverkstæði. Í Fasteignaskrá er byggingarár skráð 1970, en á loftmyndum (Borgarvefsjá) má sjá að skúrar hafa staðið á þessum stað frá a.m.k. 1965.

Varðveislumat

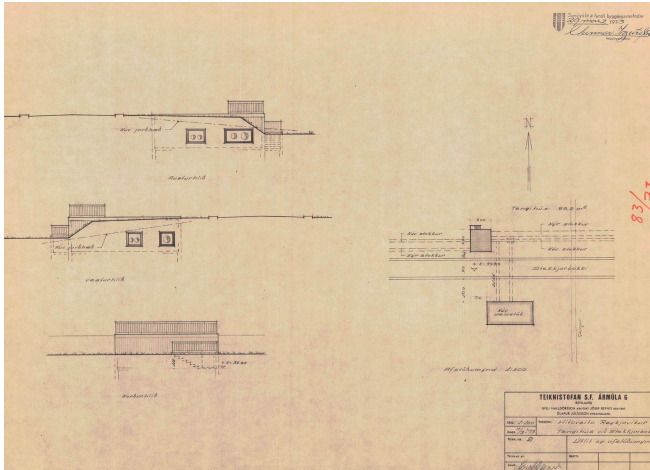
Byggingarlist: Einfaldar skúrbyggingar.

Meningarsögulegt gildi: Ekki mikið.

Umhverfisgildi: Ekki mikið.

Upprunaleg gerð: Líklega óbreytt að mestu.

Varðveislugildi: Ekki er gerð tillaga að sérstökum verndunarákvæðum.

Fyrsti eigandi Hitaveita Reykjavíkur**Hönnun** Jósef Reynis
arkitekt**Upphafleg notkun**
Dæluhús**Upphafleg gerð**

Tegund Steinsteyp
Klæðning
Þakgerð Flatt þak
Þakklæðning
Undirstöður

Upphaflegt útlit

Einlyft

Helstu breytingar**Hönnuðir breytinga**

Saga

Niðurgafið dæluhús eða tengihús byggt árið 1974 fyrir Hitaveitu Reykjavíkur, eftir teikningum Jósefs Reynis arkitekts hjá Teiknistofunni sf. Ármúla. Í gegnum húsið liggja hitaveitustokkar, en annar þeirra tengist einnig eldra dæluhúsi sem stendur hinum megin götunnar og er skráð undir sama staðfangi, landnámeri (111764) og fastanúmeri (204-7056) og þetta hús.

Varðveislumat

Byggingarlist: Hitaveitumannvirki, niðurgafið að mestu.**Meningarsögulegt gildi:** Ekki mikið.**Umhverfisgildi:** Ekki mikið.**Upprunaleg gerð:** Óbreytt að mestu.**Varðveislugildi:** Ekki er gerð tillaga að sérstökum verndunarákvæðum.

Fyrsti eigandi Matthías Lýðsson

Hönnun Höfundur ókunnur

Upphafleg notkun

Íbúðarhús

**Upphafleg gerð**

Tegund Timbur, bindingur
Klæðning Skeljasandur
Þakgerð Mænisþak
Þakklæðning Bárújárn
Undirstöður

Upphaflegt útlit

Einlyft
 Ris
 Kjallari

Helstu breytingar

1951 Viðbygging
 Hækkun, ris

Hönnuðir breytinga**Saga**

Húsið var byggt sem sumarbústaður af Matthíasi Lýðssyni árið 1942 og nefnt Gilsbakki. Það var upphaflega minna hús en nú (6 x 4 x 2,6 m að stærð), með lágu risi og viðbyggingu með kjallara, líklega við austurgafli (5 x 3 x 2,6 m), byggt úr bindingi og upphaflega múrhúðað að utan með skeljasandi. Þessi eldri hluti hússins er líklega syðri hluti núverandi húss, sem snýr framhlið að götunni Stekkjarkakka. Peder Jacobsen (1905-1950) og Marín Ingibjörg Bjarnadóttir Jacobsen (1914-1990) keyptu húsið fyrir 1950 og hefur það síðan verið í eigu afkomenda þeirra. Árið 1951 var búið að hækka ris hússins og byggja við það viðbyggingu úr holsteini, slétt húðaða að utan, líklega við norðurhlið. Þá virðast vera tvær íbúðir í húsinu. Ekki finnast teikningar af húsinu eða heimildir um það í skjalasöfnum Reykjavíkurborgar frá því eftir 1951. Reykjavíkurborg kannaði möguleika á að kaupa húsið á árunum 1998-1999, þar sem að skipulag gerði ráð fyrir því að gatan Stekkjarkakki yrði færð til norðurs og húsið lenti þá í vegarstæðinu. Samkvæmt Fasteignaskrá tilheyra (2017) þrjár skúrar eða útihús eigninni: Geymsla (mhl. 70) suðvestan við húsið, byggð úr steini 1945; gripahús (mhl. 03) norðaustan við húsið, byggt úr timbri 1958 (nyrsti hluti þessa mhl. er eldri, byggður fyrir 1954 skv. loftmynd og virðist austari hluti hans steypur eða hlaðinn); gripahús (mhl. 02) austan við húsið, byggt úr holsteini 1966 (byggt fyrir 1965 skv. loftmynd). Útihúsin munu að hluta til hafa verið notuð sem hesthús.

Varðveislumat**Byggingarlist:**

Múrhúðað timburhús með einkennum fúnkisstíls. Nokkuð dæmigerð húsagerð fyrir þá byggð sem reis á svæðinu á stríðsárunum og eftirstríðsárunum.

Meningarsögulegt gildi:

Hefur gildi fyrir sögu byggðar á svæðinu og sögu húsnæðismála í Reykjavík á 20. öld. Einn af fáum vitnisburðum sem eftir eru í Elliðaárdal um óskipulagða íbúðabyggð sem tók að risa þar á kreppuárunum og stríðsárunum og dreifðist áður um stóran hluta Elliðaárdals en er nú að mestu horfin. Vitnisburður um hverfandi búsetulandslag.

Umhverfisgildi:

Íbúðarhús ásamt útihúsum mynda heild sem er hluti af eldra byggðamynstri á svæðinu. Lágrest hús umkringt trjágróðri, fellur ágætlega að umhverfinu.

Upprunaleg gerð:

Húsið hefur verið stækkað en helstu einkenni þess eru óbreytt og ásýnd hússins því mjög upprunaleg.

Varðveislugildi:

Húsið hefur gildi fyrir sögu svæðisins, það er upprunalegt að gerð og húsagerðin er dæmigerð fyrir þau hús sem risu á svæðinu. Því er lagt til að húsið njóti verndar í rauðum flokki: Einstök hús, húsaraðir og götumyndir sem lagt er til að vernda með hverfisvernd í deiliskipulagi, sbr. verndunarflokka sem skilgreindir eru í borgarverndarstefnu Aðalskipulags 2010-2030 (A-hluti: Borg fyrir fólk, Borgarvernd. C-hluti: Fylgiskjöl, Aðalskipulag - Borgarverndarstefna).

Fyrsti eigandi Hitaveita Reykjavíkur

Hönnun**Upphafleg notkun**

Borholuhús

**Upphafleg gerð****Upphaflegt útlit****Helstu breytingar****Hönnuðir breytinga**

Tegund Timburgrind
Klæðning Krossviður
Þakgerð Skáþak(skúrþak)
Þakklæðning Bárújárn
Undirstöður Steinsteypur

Einlyft
 2016 Ný klæðning

Saga

Árið 1932 hófust rannsóknarboranir eftir heitu vatni á svæðinu norðan Stekkjarkakka. Á árunum 1967 til 1984 voru boraðar þar 16 djúpar vinnsluholur á vegum Hitaveitu Reykjavíkur og voru átta þeirra virkjaðar og skúrar byggðir yfir þær. Í dag mun einungis ein borholan vera virk. Byggingarár er hér skráð eftir Fasteignaskrá. Byggingarefni skúranna er trégrind klædd rásuðum krossviði. Árið 2016 voru skúramir klæddir að utan með láréttri bárúklæðningu.

Varðveislumat

Byggingarlist: Einföld skúrbygging.

Meningarsögulegt gildi: Ekki mikið.

Umhverfisgildi: Ekki mikið.

Upprunaleg gerð: Líklega óbreytt að mestu utan nýrrar klæðningar.

Varðveislugildi: Ekki er gerð tillaga að sérstökum verndunarákvæðum.

Fyrsti eigandi Hitaveita Reykjavíkur

Hönnun**Upphafleg notkun**

Borholuhús

**Upphafleg gerð**

Tegund Timburgrind
Klæðning Krossviður
Þakgerð Skáþak(skúrþak)
Þakklæðning Bárújárn
Undirstöður Steinsteypur

Upphaflegt útlit

Einlyft

Helstu breytingar

2016 Ný klæðning

Hönnuðir breytinga**Saga**

Árið 1932 hófust rannsóknarboranir eftir heitu vatni á svæðinu norðan Stekkjarkakka. Á árunum 1967 til 1984 voru boraðar þar 16 djúpar vinnsluholur á vegum Hitaveitu Reykjavíkur og voru átta þeirra virkjaðar og skúrar byggðir yfir þær. Í dag mun einungis ein borholan vera virk. Byggingarár er hér skráð eftir Fasteignaskrá. Byggingarefni skúranna er trégrind klædd rásuðum krossviði. Árið 2016 voru skúramir klæddir að utan með láréttri bárúklæðningu.

Varðveislumat**Byggingarlist:** Einföld skúrbygging.**Meningarsögulegt gildi:** Ekki mikið.**Umhverfisgildi:** Ekki mikið.**Upprunaleg gerð:** Líklega óbreytt að mestu utan nýrrar klæðningar.**Varðveislugildi:** Ekki er gerð tillaga að sérstökum verndunarákvæðum.

Fyrsti eigandi Hitaveita Reykjavíkur

Hönnun

Upphafleg notkun

Borholuhús

**Upphafleg gerð**

Tegund Timburgrind
Klæðning Krossviður
Þakgerð Skáþak (skúrþak)
Þakklæðning Bárújárn
Undirstöður Steinsteypur

Upphaflegt útlit

Einlyft

Helstu breytingar

2016 Ný klæðning

Hönnuðir breytinga**Saga**

Árið 1932 hófust rannsóknarboranir eftir heitu vatni á svæðinu norðan Stekkjarkakka. Á árunum 1967 til 1984 voru boraðar þar 16 djúpar vinnsluholur á vegum Hitaveitu Reykjavíkur og voru átta þeirra virkjaðar og skúrar byggðir yfir þær. Í dag mun einungis ein borholan vera virk. Byggingarár er hér skráð eftir Fasteignaskrá. Byggingarefni skúranna er trégrind klædd rásuðum krossviði. Árið 2016 voru skúramir klæddir að utan með láréttri bárúklæðningu.

Varðveislumat**Byggingarlist:** Einföld skúrbygging.**Meningarsögulegt gildi:** Ekki mikið.**Umhverfisgildi:** Ekki mikið.**Upprunaleg gerð:** Líklega óbreytt að mestu utan nýrrar klæðningar.**Varðveislugildi:** Ekki er gerð tillaga að sérstökum verndunarákvæðum.

Fyrsti eigandi Hitaveita Reykjavíkur

Hönnun**Upphafleg notkun**

Borholuhús

**Upphafleg gerð**

Tegund	Timburgrind
Klæðning	Krossviður
Þakgerð	Skáþak(skúrþak)
Þakklæðning	Bárujárn
Undirstöður	Steinsteypur

Upphaflegt útlit

Einlyft

Helstu breytingar

2016 Ný klæðning

Hönnuðir breytinga**Saga**

Árið 1932 hófust rannsóknarboranir eftir heitu vatni á svæðinu norðan Stekkjarkakka. Á árunum 1967 til 1984 voru boraðar þar 16 djúpar vinnsluholur á vegum Hitaveitu Reykjavíkur og voru átta þeirra virkjaðar og skúrar byggðir yfir þær. Í dag mun einungis ein borholan vera virk. Byggingarár er hér skráð eftir Fasteignaskrá. Byggingarefni skúranna er trégrind klædd rásuðum krossviði. Árið 2016 voru skúramir klæddir að utan með láréttri báruklæðningu.

Varðveislumat**Byggingarlist:** Einföld skúrbygging.**Meningarsögulegt gildi:** Ekki mikið.**Umhverfisgildi:** Ekki mikið.**Upprunaleg gerð:** Líklega óbreytt að mestu utan nýrrar klæðningar.**Varðveislugildi:** Ekki er gerð tillaga að sérstökum verndunarákvæðum.

Fyrsti eigandi Hitaveita Reykjavíkur

Hönnun**Upphafleg notkun**

Borholuhús

**Upphafleg gerð**

Tegund Timburgrind
Klæðning Krossviður
Þakgerð Skáþak(skúrþak)
Þakklæðning Bárújárn
Undirstöður Steinsteypur

Upphaflegt útlit

Einlyft

Helstu breytingar

2016 Ný klæðning

Hönnuðir breytinga**Saga**

Árið 1932 hófust rannsóknarboranir eftir heitu vatni á svæðinu norðan Stekkjarkakka. Á árunum 1967 til 1984 voru boraðar þar 16 djúpar vinnsluholur á vegum Hitaveitu Reykjavíkur og voru átta þeirra virkjaðar og skúrar byggðir yfir þær. Í dag mun einungis ein borholan vera virk. Byggingarár er hér skráð eftir Fasteignaskrá. Byggingarefni skúranna er trégrind klædd rásuðum krossviði. Árið 2016 voru skúramir klæddir að utan með láréttri báruklæðningu.

Varðveislumat**Byggingarlist:** Einföld skúrbygging.**Meningarsögulegt gildi:** Ekki mikið.**Umhverfisgildi:** Ekki mikið.**Upprunaleg gerð:** Líklega óbreytt að mestu utan nýrrar klæðningar.**Varðveislugildi:** Ekki er gerð tillaga að sérstökum verndunarákvæðum.

Fyrsti eigandi Hitaveita Reykjavíkur

Hönnun**Upphafleg notkun**

Borholuhús

**Upphafleg gerð**

Tegund	Timburgrind
Klæðning	Krossviður
Þakgerð	Skáþak(skúrþak)
Þakklæðning	Bárujárn
Undirstöður	Steinsteyptar

Upphaflegt útlit

Einlyft

Helstu breytingar

2016 Ný klæðning

Hönnuðir breytinga**Saga**

Árið 1932 hófust rannsóknarboranir eftir heitu vatni á svæðinu norðan Stekkjarkakka. Á árunum 1967 til 1984 voru boraðar þar 16 djúpar vinnsluholur á vegum Hitaveitu Reykjavíkur og voru átta þeirra virkjaðar og skúrar byggðir yfir þær. Í dag mun einungis ein borholan vera virk. Byggingarár er hér skráð eftir Fasteignaskrá. Byggingarefni skúranna er trégrind klædd rásuðum krossviði. Árið 2016 voru skúramir klæddir að utan með láréttri báruklæðningu.

Varðveislumat**Byggingarlist:** Einföld skúrbygging.**Meningarsögulegt gildi:** Ekki mikið.**Umhverfisgildi:** Ekki mikið.**Upprunaleg gerð:** Líklega óbreytt að mestu utan nýrrar klæðningar.**Varðveislugildi:** Ekki er gerð tillaga að sérstökum verndunarákvæðum.

Fyrsti eigandi Hitaveita Reykjavíkur

Hönnun**Upphafleg notkun**

Borholuhús

**Upphafleg gerð**

Tegund Timburgrind
Klæðning Krossviður
Þakgerð Skáþak(skúrþak)
Þakklæðning Bárújárn
Undirstöður Steinsteypur

Upphaflegt útlit

Einlyft

Helstu breytingar

2016 Ný klæðning

Hönnuðir breytinga**Saga**

Árið 1932 hófust rannsóknarboranir eftir heitu vatni á svæðinu norðan Stekkjarkakka. Á árunum 1967 til 1984 voru boraðar þar 16 djúpar vinnsluholur á vegum Hitaveitu Reykjavíkur og voru átta þeirra virkjaðar og skúrar byggðir yfir þær. Í dag mun einungis ein borholan vera virk. Byggingarár er hér skráð eftir Fasteignaskrá. Byggingarefni skúranna er trégrind klædd rásuðum krossviði. Árið 2016 voru skúramir klæddir að utan með láréttri bárúklæðningu.

Varðveislumat**Byggingarlist:** Einföld skúrbygging.**Meningarsögulegt gildi:** Ekki mikið.**Umhverfisgildi:** Ekki mikið.**Upprunaleg gerð:** Líklega óbreytt að mestu utan nýrrar klæðningar.**Varðveislugildi:** Ekki er gerð tillaga að sérstökum verndunarákvæðum.

2.4.2. Varðveislumat fyrir hús og mannvirki

Við mat á varðveislugildi byggðar eru metnir fjórir þættir: *Listrænt gildi (byggingarlist), menningarsögulegt gildi, umhverfisgildi og upprunaleg gerð*. Varðveislugildi húsa byggist síðan á innbyrðis mati á vægi hvers þáttar og vega þar þyngst gildi byggingarlistar, menningarsögu og umhverfis.

Við mat á varðveislugildi húsa og mannvirkja er stuðst við Húsverndarskrá Reykjavíkur sem gefin var út sem þemahefti með *Aðalskipulagi Reykjavíkur 1996-2016*⁷⁴ og endurskoðun á varðveisluflokkum Húsverndarskrár Reykjavíkur sem birt er sem fylgiskjal með *Aðalskipulagi Reykjavíkur 2010-2030*.⁷⁵

Varðveisluflokkarnir eru:

BLÁR FLOKKUR: *Friðlýst hús og mannvirki.*

Hús friðlýst samkvæmt 5. gr. laga um menningarminjar nr. 80/2012, sem segir:

„Friðlýsing fornleifa, húsa og mannvirkja getur falið í sér kvöð sem þinglýst er á fasteign og hefur þann tilgang að tryggja sem best varðveislu menningarminja.“

Á skrá er getið hvaða hluti byggingar er friðaður og friðunarár.

FJÓLUBLÁR FLOKKUR: *Friðuð hús.*

Hús friðuð samkvæmt aldursákvæði 29. gr. laga um menningarminjar nr. 80/2012, sem segir:

„Öll hús og mannvirki sem eru 100 ára eða eldri eru friðuð.“

RAUÐUR FLOKKUR: *Einstök hús, húsaradír og götumyndir* sem lagt er til að vernda með hverfisvernd⁷⁶ í deiliskipulagi vegna byggingarlistarlegrar, menningarsögulegrar og/eða umhverfislegrar sérstöðu þeirra.⁷⁷

GULUR FLOKKUR: *Samstæður húsa og heildir* sem lagt er til að vernda með hverfisvernd í deiliskipulagi vegna umhverfislegrar sérstöðu þeirra.⁷⁸

APPELSÍNUGULUR FLOKKUR: *Hús byggð 1925 eða fyrr og kirkjur reistar 1940 eða fyrr.*

Hús sem falla undir ákvæði 30. gr. laga um menningarminjar nr. 80/2012, sem segir:

⁷⁴ Húsvernd í Reykjavík, svæðið innan Hringbrautar / Snorrabrautar.

⁷⁵ Aðalskipulag Reykjavíkur 2010-2030. C-hluti - Fylgiskjöl. Borgarverndarstefna. Vefslóð:

<http://reykjavik.is/thjonusta/adalskipulag-reykjavikur> → Val úr lista: C-hluti - Fylgiskjöl → Pdf.skjal, bls. 334.

⁷⁶ Hverfisvernd byggir á 2. gr. skipulagslaga 2010 nr.123/22. september en þar segir: „Hverfisvernd: Ákvæði í svæðis-, aðal- eða deiliskipulagi um verndun sérkenna eldri byggðar, annarra menningarsögulegra minja eða náttúruminja“. Skipulagslög 2010 - nr. 123 - 22. september. Tóku gildi 1. janúar 2011.

⁷⁷ Núverandi rauður flokkur kemur í stað eftirfarandi eldri flokka: **Rauður** flokkur: Byggingar sem lagt er til að friða; **Grænn** flokkur: Verndun 20. aldar bygginga; **Dökkgulur** flokkur: Verndun götumynda, húsarada og húsa með umhverfisgildi. Sjá Húsvernd í Reykjavík, svæðið innan Hringbrautar / Snorrabrautar.

⁷⁸ Núverandi gulur flokkur kemur í stað eftirfarandi eldri flokka: **Ljósgulur** flokkur: Bygðamynstur sem lagt er til að vernda; **Milligulur** flokkur: Svæði sem lagt er til að vernda. Sjá Húsvernd í Reykjavík, svæðið innan Hringbrautar / Snorrabrautar.

„Eigendum húsa og mannvirkja sem ekki njóta friðunar en byggð voru 1925 eða fyrr, svo og forráðamönnum kirkna sem reistar voru 1940 eða fyrr, er skylt að leita álits hjá Minjastofnun Íslands með minnst sex vikna fyrirvara ef þeir hyggjast breyta þeim, flytja þau eða rífa.“

Deiliskipulagssvæðið norðan Stekkjarbakka (P73):

Þessi húsakönnun er unnin vegna gerðar deiliskipulags á svæði sem afmarkast af Stekkjarbakka til suðurs, Höfðabakka til austurs og til vesturs af göngustíg við mislæg gatnamót Reykjanesbrautar og Stekkjarbakka. Afmörkun svæðisins til norðurs er óskilgreind en „nálægt bakkanum við Elliðaárdal“.⁷⁹ Í húsakönnuninni er fjallað um öll hús sem standa á svæðinu frá Stekkjarbakka norður að bökkum syðri eða vestari kvíslar Elliðaánna (sjá mynd 1).

Á svæðinu standa í dag alls þrettán hús eða mannvirki. Þrjú húsanna eru íbúðarhús sem byggð voru á tímabilinu 1932-1942: *Skálará*, Stekkjarbakki 1 (fastanúmer 204-4136 – b. 1932), *Heimahvammur*, Stekkjarbakki 3 (fastanúmer 204-4140 – b. 1940) og *Gilsbakki*, Stekkjarbakki 9 (fastanúmer 204-4147 – b. 1942). Einnig stendur á svæðinu þyrping skúra sem byggðir voru um 1970 og hýstu áður bílaverkstæði (Stekkjarkakki 5, fastanúmer 204-4145). Önnur mannvirki eru: Lokahús sem byggt var fyrir Vatnsveitu Reykjavíkur árið 1987 (Stekkjarkakki 1a, fastanúmer 232-8452), dæluhús sem byggt var fyrir Hitaveitu Reykjavíkur árið 1974 (Stekkjarkakki 7, fastanúmer 204-7056, matshl. 03) og sjö borholuhús sem byggð voru um 1968 yfir borholur sem gerðar voru til að nýta jarðhita á svæðinu (Stekkjarkakki 15, 17, 19, 21, 23, 25 og 27, fastanúmer 232-8465-232-8471).⁸⁰

Þau þrjú íbúðarhús sem standa í dag á svæðinu norðan Stekkjarbakka eru hluti af íbúðarbyggð sem reis í Blesugróf og austur eftir Elliðaárdal (í Löngugróf og Kermóum) á tímabilinu 1930-1965. Þessi byggð tók að rísa á kreppuárunum og varð að einskona landnámi á stríðsárunum og eftirstríðsárunum, þegar húsnæðisvandi var mikill í Reykjavík og menn brugðu á það ráð að reisa sér íbúðarhús án þess að fyrir lægju byggingarleyfi, lóðaréttindi eða skipulag.

Frá um 1970 hafa þessi hús smám saman týnt tölunni, meðal annars vegna lagningar Reykjanesbrautar og Höfðabakka og skipulagningar útivistarsvæðis í Elliðaárdal, og á síðustu tveimur áratugum (1995-2017) hafa minnst sjö þeirra verið rifin. Af allri þessari byggð standa nú (2017) einungis eftir þrjú ofanefnd hús norðan Stekkjarbakka: *Skálará*, *Heimahvammur*, og *Gilsbakki*, auk eins húss sem stendur ofan Elliðaárstíflu, austan Höfðabakka, og nefnist *Hraunteigur*, Vatnsveituvegur 104 (b. 1956), en það fellur utan svæðisins sem hér er kannað.

⁷⁹ *Stekkjarkakki P73 – Lýsing vegna nýs deiliskipulags*. Útg. af skipulagsfulltrúa Reykjavíkur, Umhverfis- og skipulagssviði, 1.12.2016. Sjá vef Reykjavíkurborgar. Vefslóð: <http://reykjavik.is/> → Þjónusta → Skipulagsmál → Skipulag í kynningu → Leit: Stekkjarkakki P73. Sótt 9.1.2017.

⁸⁰ Eitt borholuhúsanna, Stekkjarkakki 29 (fastanúmer 232-8472), var rífið sumarið 2016 og eftir stendur grunnurinn og borholan. Borholan er í dag svokölluð ”mæliholá” og er notuð til að fylgjast með vatnsbúskap á svæðinu (skv. upplýsingum frá Sigurði Stefánssyni umsjónarmanni fasteigna hjá Veitum, í tölvupósti dags. 3.5.2017).

HÚSVERNDARSKRÁ REYKJAVÍKUR

Varðveislumat húsa á ofangreindu svæði:⁸¹

Út frá sjónarmiðum minjavörslu hafa þau þrjú íbúðarhús sem eftir standa í dag á svæðinu norðan Stekkjarbakka sameiginlegt *menningarsögulegt gildi* sem vert er að benda á. Þau eru vitnisburður um óskipulagða íbúðarbyggð sem áður dreifðist um stóran hluta Elliðaárdals en er nú að mestu leyti horfin og varpa um leið ljósi á sögu og þróun húsnæðismála í Reykjavík á stríðsárunum og eftirstríðsárunum.

Staðsetning þessara húsa og nánasta umhverfi þeirra endurspeglar ágætlega hvernig byggðin dreifðist um Elliðaárdalinn á sínum tíma og tók mið af landslagi og vegum sem lagðir voru um svæðið. Á þann hátt eru þau vitnisburður um hverfandi búsetulandslag og byggðamynstur sem áður einkenndi svæðið. Ræktaðir trjálundir, leifar af heimreiðum og malarbornir reitir þar sem hús hafa staðið eru önnur sýnilegu ummerki um búsetu á svæðinu.

Að mati Borgarsögusafns er rík ástæða til að varðveita þau ummerki sem enn finnast um byggð og búsetu í Elliðaárdal og flétta frásögn um þá sögu svæðisins og þróun inn í skipulag þess til framtíðar. Að mati Borgarsögusafns ætti slík verndun að geta átt samleið með verndun og uppbyggingu Elliðaárdals sem útivistarsvæðis og borgargarðs og skipulagningu þróunarsvæðisins norðan Stekkjarbakka.

RAUÐUR FLOKKUR: *Einstök hús, húsaræðir og götumyndir* sem lagt er til að vernda með hverfisvernd í deiliskipulagi vegna byggingarlistarlegrar, menningarsögulegrar og/eða umhverfislegrar sérstöðu þeirra.

Gilsbakki, Stekkjarbakki 9 (fastanr. 204-4147, matshl. 01) – íbúðarhús byggt 1942

Húsið *Gilsbakki*, Stekkjarbakki 9, er góður fulltrúi þeirrar byggðar sem áður teygði sig frá Blesugróf austur eftir Elliðaárdal, á því svæði sem nú liggur austan Reykjanesbrautar og norðan Stekkjarbakka. Auk þess gildis sem húsið hefur fyrir sögu svæðisins og sögu húsnæðismála í Reykjavík, er það upprunalegt að gerð og húsagerðin dæmigerð fyrir þau hús sem risu á svæðinu. Því er lagt til að húsið verði verndað í rauðum flokki.⁸²

Fyrir hús sem vernduð eru í rauðum flokki gilda þau almennu verndunarákvæði sem í eldri húsverndarstefnu⁸³ eiga við um rauðan flokk: *Byggingar sem lagt er til að friða*, grænan flokk: *Verndun 20. aldar bygginga* og dökkgulan flokk: *Verndun götummynda, húsaræða og húsa með umhverfisgildi:*

- *Sýna þarf sérstaka aðgát við hönnun breytinga og viðbygginga.*

⁸¹ Að mati Borgarsögusafns er æskilegt að varðveislumat húsakannana sé endurskoðað þegar gerðar eru breytingar á deiliskipulagi og metið í hvert sinn hvort gera þurfi nýja húsakönnun eða umsögn með nýju varðveislumati. Það er nauðsynlegt svo að taka megí tillit til breyttra áherslna og viðhorfa sem orðið geta í húsverndarmálum, sem og breytinga á lagaumhverfi og vinnulagi og aðferðum við gerð húsakannana.

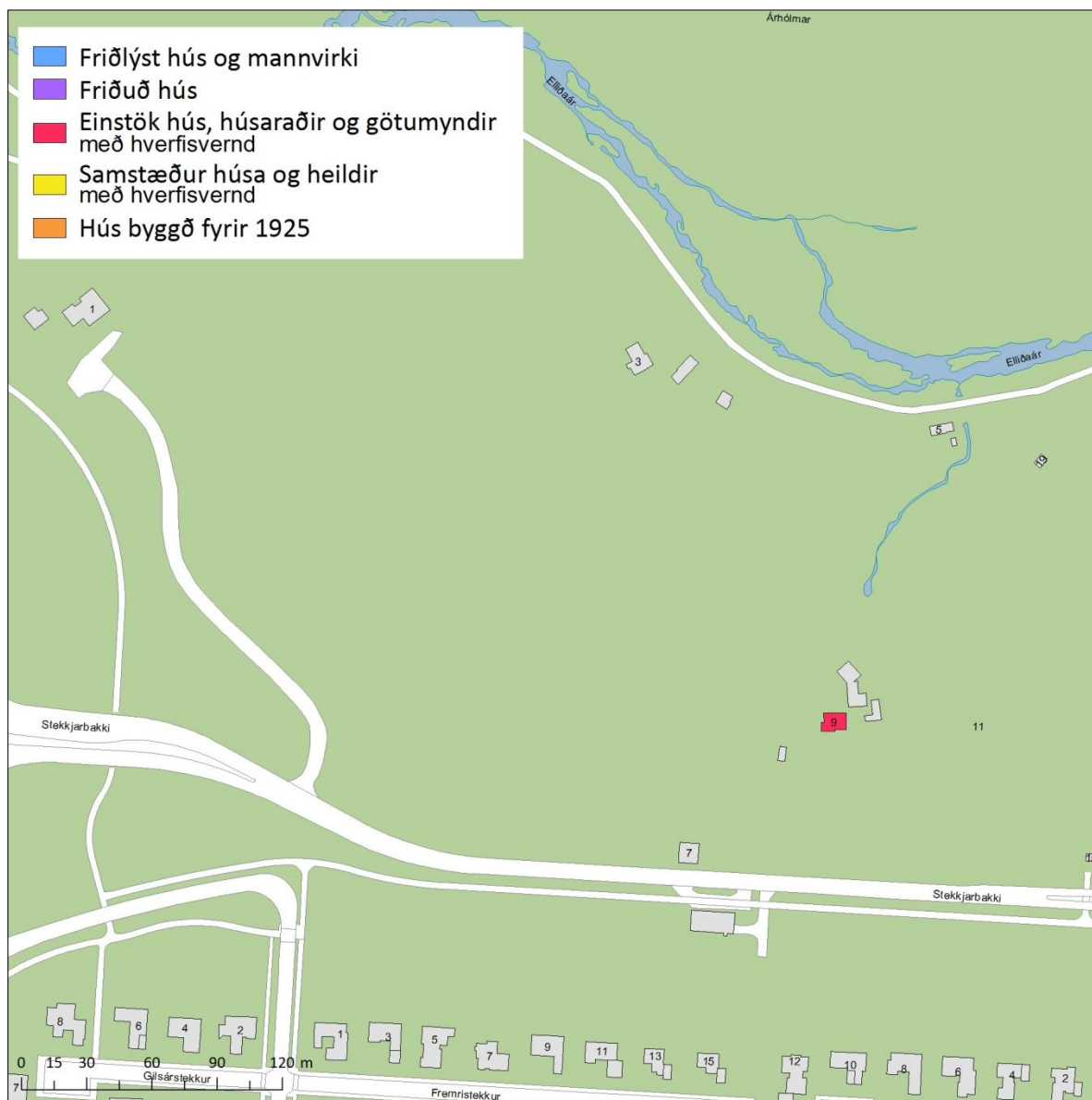
⁸² *Adalskipulag Reykjavíkur 2010-2030*. C-hluti - Fylgiskjöl. Borgarverndarstefna. Vefslóð: <http://reykjavik.is/thjonusta/adalskipulag-reykjavikur> → Val úr lista: C-hluti - Fylgiskjöl → Pdf.skjal, bls. 334.

⁸³ *Húsvernd í Reykjavík, svæðið innan Hringbrautar / Snorrabrautar.*

- *Æskilegt er að útlit húsa verði lagfært með hliðsjón af upphaflegri gerð.*
- *Útlit húsa verði fært til upprunalegs horfs, þar sem breytingar eru til lýta.*

Ekki ert gerð tillaga að sérstökum verndunarákvæðum fyrir skúra og útihús sem fylgja eigninni (matshl. 02, 03 og 70), en bent á að þau mynda ákveðna heild með íbúðarhúsinu sem hluti af eldra byggðamynstri á svæðinu og minna á þann búskap sem gjarnan fylgdi búsetu á þessu svæði eins og öðrum svæðum sem áður voru á jaðri meginbyggðarinnar í Reykjavík.

HÚSVERNDARKORT REYKJAVÍKUR



Heimildaskrá

Óprentaðar / Óútgefnar heimildir

Borgarskjalsafn Reykjavíkur:

Aðf. 3374. Götunöfn og húsanúmer 1914–1960.

Aðf. 745–747. Brunabótavirðingar 1930–1942.

Aðf. 4339-4341. Brunabótavirðingar 1945-1953.

Skjöl bæjarráðs (DI):

DI/9920 - Kóngsbakki 13/Gilsbakki/Blesugróf.

Borgarsögusafn Reykjavíkur:

Byggðar lóðir í Reykjavík.

Fornleifaskrá Reykjavíkur

Húsaskrá Reykjavíkur.

Kortasafn.

Skipulagsuppdrættir.

Ljósmyndasafn Reykjavíkur: Ljósmyndir úr safneign.

„Húsakönnun: Blesugróf“. Bréf Páls V. Bjarnasonar arkitekts á Minjasafni

Reykjavíkur sent Skipulagsfulltrúa Reykjavíkur, dags. 6. apríl 2004. Óútgefin gögn.

Tölvupóstur frá Sigurði Stefánssyni umsjónarmanni fasteigna hjá Veitum til Drífu

Kristínar Þrastardóttur verkefnastjóra húsverndar hjá Borgarsögusafni, dags. 26.

apríl 2017 og 3. maí 2017.

Minjastofnun Íslands:

Leiðbeiningar um gerð byggða- og húsakannana. Óútgefið leiðbeiningarit.

Húsafriðunarnefnd 2009.

Skjalaver Reykjavíkurborgar:

Skipulagsuppdrættir.

Teikningasafn Byggingarfulltrúans í Reykjavík.

Skjalasafn Ráðhúss Reykjavíkur:

Skjöl bæjarráðs um lóðamál (D):

Blesugróf. Kort Rafmagnsveitu Reykjavíkur: „Byggð í Blesugróf við Elliðaár“.

Rvík 295.47 M 1:2000.

D/344 – Skálará, Stekkjarbakki 1.

D/768 – Blesugróf.

Skjöl byggingarnefndar (Bn):

Bn/570 – Gilsbakki, Stekkjarbakki 9.

Bn/738 – Skálará, Stekkjarbakki 1.

Bn/828 – Fagrihvammur, Blesugróf.

Stofnun Árna Magnússonar í íslenskum fræðum:

Örnefnaskrá Breiðholts endurskoðuð með athugasemdum og viðbótum Þóru Jónsdóttur, skráð af Jónínu Hafsteindóttur 16. desember 1985.

Umhverfis- og skipulagssvið Reykjavíkur:

Finnur Kristinsson: „Drög að skipulagssögu Reykjavíkur“. Óútgefið handrit. Borgarskipulag Reykjavíkur 1995.

Prentaðar / útgefnar heimildir

Aðalskipulag Reykjavíkur 1990-2010. Útgefið af Borgarskipulagi Reykjavíkur. Reykjavík 1991.

Aðalskipulag Reykjavíkur 1996-2016. Útg. Borgarskipulag Reykjavíkur og Borgarverkfræðingurinn í Reykjavík. Reykjavík 1997.

Aðalskipulag Reykjavíkur 2010-2030. Útgefið af Umhverfis- og skipulagssviði Reykjavíkur. Reykjavík 2013.

Alþýðublaðið, 1. október 1947.

Árni Hjartarson, Helgi M. Sigurðsson og Reynir Vilhjálmsson: *Ellidaárdalur. Land og saga*. Reykjavík 1998.

Árni Óla: „Ellidaármálin“. *Ellidaárnar. Paradís Reykjavíkur*. Ritstj. Guðmundur Daníelsson. Reykjavík 1968. Bls. 27-68.

Breiðholtsblaðið 14. árg. 2007, 12 tbl.

Dagskrá, 13. júlí 1898.

Drífa Kristín Þrastardóttir o.fl.: *Byggðakönnun. Borgarhluti 5 – Háaleiti*. Minjasafn Reykjavíkur, skýrsla 164. Reykjavík 2014.

Eggert Þór Bernharðsson: *Saga Reykjavíkur. Borgin. 1940-1990*. Fyrri hluti. Reykjavík 1998.

Eggert Þór Bernharðsson: *Sveitin í sálinni. Búskapur í Reykjavík og myndun borgar*. Reykjavík 2014.

Eggert Þór Bernharðsson: *Undir bárujárnsboga. Braggalíf í Reykjavík 1940-1970*. Reykjavík 2000.

Einar S. Arnalds: *Reykjavík. Sögustaður við Sund*, 4. bindi, *Lykilbók*. Reykjavík 1989.

Ellíðaárnar. Paradís Reykjavíkur. Ritstj. Guðmundur Daníelsson. Reykjavík 1968.

Ellíðaárdalurinn: erindi á ráðstefnu f.s.á. 30. maí 1981. Framfarafélags Seláss- og Árbæjarhverfis. Reykjavík 1981.

Fálkinn, 37. árg. 1964, 23. tbl.

Fjallkonan, 15. árg. 1898, 45. tbl.

Guðlaugur Jónsson: *Saga Strætisvagna Reykjavíkur 1931-1967.* Reykjavík 1971.

Heima er bezt, 4. tbl. 1986, 36. árg.

Hilmar Garðarsson: *Saga Vatnsveitu Reykjavíkur 1909-1999.* Umsjón útgáfu: Kolbeinn Bjarnason og Lýður Björnsson. Orkuveita Reykjavíkur. Reykjavík 2007.

Húsvernd í Reykjavík. Svæðið innan Hringbrautar / Snorrabrautar. Þemahefti með *Aðalskipulagi Reykjavíkur 1996-2016.* Ritstjóri: Nikulás Úlfar Másson. Reykjavík 1998.

Ísafold, 28. maí 1897; 9. júní 1897; 12. nóvember 1898; 4. ágúst 1906.

Ísland, 2. árg. 1898, 30. tbl.

Lesbók Morgunblaðsins, 24. október 1998.

Lög um menningarminjar - nr. 80 - 29. júní 2012. Tóku gildi 1. janúar 2013.

Lögrétta, 1. árg. 1906, 38. tbl.

Morgunblaðið, 9. nóvember 1993.

Náttúrufræðingurinn, 23. árg. 1953, 3. tbl.

Nikulás Úlfar Másson: *Húsakönnun í Blesugróf.* Skýrslur Árbæjarsafns, skýrsla nr. 9. Reykjavík 1993.

„Nokkur örnefni í Breiðholti. Guðlaugur R. Guðmundsson staðsetti“. *Heima er bezt*, 4. tbl., 36. árg. (apríl 1986), kort bls. 152-153.

Nýja öldin, 1. árg. 1897-1898, 58. tbl.

Ólafur R. Dýrmundsson: „Samofin saga“. *Breiðholtsblaðið* 14. árg. 2007, 12 tbl., bls. 4.

Ómar Sigurðsson: „Hitaveita Reykjavíkur. Berghiti og hitabreytingar í Elliðaáarsvæðinu“. Skýrsla unnin af Jarðhitadeild Orkustofnunar fyrir Hitaveitu Reykjavíkur. [Reykjavík] 1995.

Páll Líndal: *Reykjavík: Sögustaður við Sund*. 1. bindi (A-G). Reykjavík 1986.

Reynir Vilhjálmsson: „Elliðaárdalurinn í þágu mannlífs“. *Elliðaárdalurinn: erindi á ráðstefnu f.s.á. 30. maí 1981*. Framfarafélags Seláss- og Árbæjarhverfis. Reykjavík 1981.[Án bls.tals.]

Reynir Vilhjálmsson og Þráinn Hauksson: *Elliðaárdalur. Skipulag og greinargerð*. Unnið fyrir Borgarskipulag Reykjavíkur og Rafmagnsveitu Reykjavíkur. Samþykkt í borgarstjórn 19.05.1994.

„Sjálfbær Elliðaárdalur - Stefna Reykjavíkur“. Lokaskýrsla starfshóps Reykjavíkurborgar. [Reykjavík] 2016.

Skipulagslög 2010 - nr. 123 - 22.september 2010. Tóku gildi 1. janúar 2011.

Steingrímur Jónsson: „Laxveiði og fiskirækt í Elliðaánum“. *Elliðaárnar. Paradís Reykjavíkur*. Ritstj. Guðmundur Daníelsson. Reykjavík 1968. Bls. 102-125.

Stekkjarkakki Þ73 – Lýsing vegna nýs deiliskipulags. Skipulagsfulltrúi Reykjavíkur, Umhverfis- og skipulagssvið, 1.12.2016. Sjá vef Reykjavíkurborgar. Vefslóð: <http://reykjavik.is/> → Þjónusta → Skipulagsmál → Skipulag í kynningu → Leit: Stekkjarkakki Þ73. Sótt 9.1.2017.

Tíminn, 20. janúar 1954; 22. október 1954; 6. júlí 1956; 14. nóvember 1957.

Úr bæ í borg. Nokkrar endurminningar Knud Zimsens fyrrverandi borgarstjóra um þróun Reykjavíkur. Lúðvík Kristjánsson færði í letur. Reykjavík 1952.

Vilhjálmur Sigtryggsson: „Skógurinn í dalnum“. *Elliðaárdalurinn: erindi á ráðstefnu f.s.á. 30. maí 1981*. Framfarafélags Seláss- og Árbæjarhverfis. Reykjavík 1981.[Án bls.tals.]

Vísir, 1. ágúst 1939; 29. janúar 1954.

„Þeir skírðu hverfið okkar hjá Rafveitunni. Rætt við Kristján Helgason verkamann um Breiðholtshverfi“. *Tíminn*, 14. nóvember 1957, bls. 4.

Þjóðólfur, 30. apríl 1897; 18. nóvember 1898.

Þorkell Jóhannesson: „Minningar frá Breiðholti“. *Heima er bezt*, 63. árg. 2013, 2. tbl. Bls. 62-67.

Þórunn Valdimarsdóttir: *Sveitin við Sundin. Búskapur í Reykjavík 1870–1950*. Ritroð: Safn til sögu Reykjavíkur. Reykjavík 1986.

Rafrænar heimildir / Vefsíður / Gagnagrunnar

Landsupplýsingakerfi Reykjavíkur (LUKR). Vefur: Borgarvefsjá. Vefslóð: <http://lukr-01.reykjavik.is/borgarvefsja/>.

Sarpur – Menningarsögulegt gagnasafn. Vefslóð: sarpur.is.

Teikningavefur Reykjavíkurborgar. Vefslóð: <http://skjalasafn.reykjavik.is/fotoweb> → Söfn: Skipulagsuppdrættir; Aðaluppdrættir.

Tímarit.is. Vefslóð: <http://timarit.is/>.

Vefur Alþingis. Vefslóð: <http://www.althingi.is/> → Lagasafn.

Vefur Borgarsögusafns Reykjavíkur. Vefslóð: <http://borgarsogusafn.is/> → Útgáfa → Skýrslur.

Vefur Minjastofnunar Íslands. Vefslóð: <http://www.minjastofnun.is/> → Minjar → Skráning fornleifa <http://www.minjastofnun.is/minjar/skraning-fornleifa/>. Sótt 10. mars 2016.

Vefur Guðjóns Friðrikssonar: Alfræði Reykjavíkur. Vefslóð: <http://gudjonfr.is/alfraedi-reykjavikur/>.

Vefur Reykjavíkurborgar. Vefslóð: <http://reykjavik.is/> → Þjónusta → Skipulagsmál → Skipulag í kynningu → Leit: Stekkjarbakki Þ73. Sótt 9.1.2017.

Vefur Þjóðskrár Íslands. Vefslóð: <http://www.skra.is/> → Fasteignaskrá → Leit í fasteignaskrá.

Örnefnaskrá Breiðholts endurskoðuð með athugasemdum og viðbótum Þóru Jónsdóttur, skráð af Jónínu Hafsteindóttur 16. desember 1985. Sjá Sarp – Menningarsögulegt gagnasafn. Vefslóð: sarpur.is → Leitarstillingar: Örnefnasafn Árnastofnunar - Örnefnalýsingar - Leitarorð: 181154-1 - Birta aðföng án mynda.

Skýrslur Borgarsögusafns Reykjavíkur

- 133 Drífa Kristín Þrastardóttir og Guðný Gerður Gunnarsdóttir: *Húsakönnun. Kringlan, Listabraut, Kringlumýrarbraut, Miklabraut*. Rvk. 2006.
- 134 Helga Maureen Gylfadóttir og Guðný Gerður Gunnarsdóttir: *Húsakönnun. Lindargata 50 – 62*. Rvk. 2007.
- 135 Drífa Kristín Þrastardóttir og Guðný Gerður Gunnarsdóttir: *Húsakönnun. Seljavegur, Ánanaust, Holtsgata, Vesturgata*. Rvk. 2007.
- 136 Anna Lís Guðmundsdóttir: *Fornleifaskráning vegna tvöföldunar Suðurlandsveggar frá gatnamótum við Vesturlandsveg austur fyrir Rauðavatn*. Rvk. 2007.
- 137 Drífa Kristín Þrastardóttir og Guðný Gerður Gunnarsdóttir: *Húsakönnun. Skólavörðustígur, Kárestígur, Frakkastígur*. Rvk. 2007.
- 138 Helga Maureen Gylfadóttir og Guðný Gerður Gunnarsdóttir: *Húsakönnun. Baldursgata, Þórsngata, Njarðargata, Freyjugata*. Rvk. 2008.
- 139 Anna Lís Guðmundsdóttir: *Mat á umhverfisáhrifum Sundabrautar 2. áfanga. Fornleifar á framkvæmdasvæðinu*. Rvk. 2008.
- 140 Drífa Kristín Þrastardóttir, Helga Maureen Gylfadóttir og Guðný Gerður Gunnarsdóttir: *Húsakönnun. Grimsstaðaholtið og nágrenni*. Rvk. 2008.
- 141 Anna Lís Guðmundsdóttir: *Fornleifaskráning vegna gerðar Hallsveggar-Úlfarsfjellsveggar*. Rvk. 2008.
- 142 Helga Maureen Gylfadóttir og Guðný Gerður Gunnarsdóttir: *Húsakönnun. Túngata, Hofsvallagata, Hávallagata, Bræðraborgarstígur*. Rvk. 2008.
- 143 Drífa Kristín Þrastardóttir og Guðný Gerður Gunnarsdóttir: *Húsakönnun. Urðarstígur, Njarðargata, Bergstaðastræti, Baldursgata*. Rvk. 2008.
- 144 Drífa Kristín Þrastardóttir, Helga Maureen Gylfadóttir og Guðný Gerður Gunnarsdóttir: *Húsakönnun. Skólavörðustígur, Njarðargata, Þórsngata, Baldursgata, Lokastígur, Týsgata*. Rvk. 2009.
- 145 Anna Lís Guðmundsdóttir: *Fornleifaskráning Þormódsstaða*. Rvk. 2009.
- 146 Drífa Kristín Þrastardóttir og Guðný Gerður Gunnarsdóttir: *Húsakönnun. Örfirisey og Grandinn*. Rvk. 2009.
- 147 Anna Lís Guðmundsdóttir: *Fornleifaskráning. Örfirisey og Grandinn*. Rvk. 2009.
- 148 Helga Maureen Gylfadóttir og Guðný Gerður Gunnarsdóttir: *Húsakönnun. Samtún, Nóatún, Miðtún, Hátún, Höfðatún*. Rvk. 2009.
- 149 Guðfinna Ósk Erlingsdóttir og Bragi Bergsson: *Húsakönnun. Hagamelur, Hofsvallagata, Hringbraut, Furumelur*. Rvk. 2009.
- 150 Drífa Kristín Þrastardóttir og Guðný Gerður Gunnarsdóttir: *Húsakönnun. Laugarnesvegur, Sundlaugavegur, Laugalækur, Hrisateigur, Otrateigur*. Rvk. 2009.
- 151 Helga Maureen Gylfadóttir, Drífa Kristín Þrastardóttir, Pétur H. Ármannsson: *Húsakönnun. Vogahverfi*. Rvk. 2010.
- 152 Anna Lís Guðmundsdóttir: *Fornleifaskráning vegna tvöföldunar Suðurlandsveggar frá gatnamótum við Vesturlandsveg austur að Hólmsá*. Rvk. 2010.
- 153 Margrét Björk Magnúsdóttir: *Fornleifaskráning jarðarinnar Ártúns á Kjalarnesi*. Rvk. 2010.
- 154 Drífa Kristín Þrastardóttir, Helga Maureen Gylfadóttir og Guðný Gerður Gunnarsdóttir: *Húsakönnun. Vesturvallagata, Sólvallagata, Framnesvegur, Holtsgata*. Rvk. 2010.
- 155 Anna Lís Guðmundsdóttir: *Fornleifaskráning Landspítalalóðar*. Rvk. 2011.
- 156 Helga Maureen Gylfadóttir og Guðný Gerður Gunnarsdóttir: *Húsakönnun. Grundarstígur, Skálhóltsstígur, Þinghóltsstræti, Spítalastígur*. Rvk. 2011.
- 157 Guðný Gerður Gunnarsdóttir, Anna Lís Guðmundsdóttir, Drífa Kristín Þrastardóttir: *Ingólfstorg og nágrenni. Skrá yfir fornleifar og hús í vesturhluta Kvosar*. Rvk. 2011.
- 158 Anna Lís Guðmundsdóttir: *Þéttbýlismyndun í Reykjavík á 18. öld. Samanburður ritheimilda og fornleifa*. Rvk. 2011.
- 159 Margrét Björk Magnúsdóttir: *Rannsókn á seljum í Reykjavík*. Rvk. 2011.
- 160 Anna Lís Guðmundsdóttir og Sverrir Snævar Jónsson: *Fornleifaskráning og jarðsjármælingar í miðbæ Reykjavíkur*. Rvk. 2012.
- 161 Helga Maureen Gylfadóttir, Anna Lís Guðmundsdóttir og Guðný Gerður Gunnarsdóttir: *Vatnsmýri, Seljamýri, Óskjuhlíð. Byggðakönnun. Fornleifaskrá og húsakönnun*. Rvk. 2013.
- 162 Anna Lís Guðmundsdóttir, Helga Maureen Gylfadóttir, Gunnþóra Guðmundsdóttir, María Gísladóttir, Sigurlaugur Ingólfsson og Guðný Gerður Gunnarsdóttir: *Byggðakönnun. Borgarhluti 4 – Laugardalur*. Rvk. 2013.
- 163 Drífa Kristín Þrastardóttir, Anna Lís Guðmundsdóttir, Helga Maureen Gylfadóttir, Gunnþóra Guðmundsdóttir, María Gísladóttir og Guðný Gerður Gunnarsdóttir: *Byggðakönnun. Borgarhluti 3 – Hlíðar*. Rvk. 2013.
- 164 Drífa Kristín Þrastardóttir, Anna Lís Guðmundsdóttir, Gunnþóra Guðmundsdóttir, María Gísladóttir, Helga Maureen Gylfadóttir og Guðný Gerður Gunnarsdóttir: *Byggðakönnun. Borgarhluti 5 – Háaleiti*. Rvk. 2014.
- 165 Bragi Bergsson: *Almenningsgarðar í Reykjavík*. Rvk. 2014.
- 166 Drífa Kristín Þrastardóttir, Margrét Björk Magnúsdóttir og Anna Lís Guðmundsdóttir: *Arnarholt á Kjalarnesi. Byggðakönnun. Fornleifaskrá og húsakönnun*. Rvk. 2014.
- 167 Anna Lís Guðmundsdóttir, Drífa Kristín Þrastardóttir og Margrét Björk Magnúsdóttir: *Vallá á Kjalarnesi. Byggðakönnun. Fornleifaskrá og húsakönnun*. Rvk. 2014.
- 168 Margrét Björk Magnúsdóttir: *Framkvæmdarefirlit á bæjarstæði Breiðholts*. Rvk. 2014.
- 169 Anna Lís Guðmundsdóttir: *Fornleifaskráning Stórasels*. Rvk. 2014.
- 170 Anna Lís Guðmundsdóttir og Drífa Kristín Þrastardóttir: *Skrauthólar á Kjalarnesi. Byggðakönnun. Fornleifaskrá og húsakönnun*. Rvk. 2015.
- 171 Drífa Kristín Þrastardóttir, Anna María Bogadóttir, Anna Lís Guðmundsdóttir: *Vogabyggð. Svæði 1-3. Byggðakönnun. Fornleifaskrá og húsakönnun*. Rvk. 2015.
- 172 Margrét Björk Magnúsdóttir, Anna Lís Guðmundsdóttir: *Framkvæmdarefirlit vegna viðhalds á Árbæ 2015*. Rvk. 2015.
- 173 Anna Lís Guðmundsdóttir, Anna María Bogadóttir: *Kirkjusandur. Borgartún 41 og Kirkjusandur 2. Byggðakönnun. Fornleifaskrá og húsakönnun*. Rvk. 2016.
- 174 Anna Lís Guðmundsdóttir: *Kirkjugarður í landi Lambhaga við Úlfarsfell. Fornleifaskráning*. Rvk. 2016.
- 175 María Gísladóttir: *Húsakönnun. Kennaraháskólareitur*. Rvk. 2016.
- 176 Drífa Kristín Þrastardóttir: *Húsakönnun. Keilugrandi, Boðagrandi, Fjörugrandi*. Rvk. 2016.
- 177 Anna Lís Guðmundsdóttir: *Fornleifaskráning. Grundarstígsreitir*. Rvk. 2016.
- 178 Anna Lís Guðmundsdóttir: *Hafnarstræti frá Pósthússtræti að Tryggvagötu. Fornleifaskráning*. Rvk. 2017.
- 179 Sólrún Inga Traustadóttir og Anna Lís Guðmundsdóttir: *Fornar rætur Árbæjar. Fornleifarannsókn. Áfangaskýrsla 2016*. Rvk. 2017.
- 180 Anna Lís Guðmundsdóttir: *Hof 1. Landnúmer 125848. Fornleifaskráning*. Rvk. 2017.
- 181 María Gísladóttir: *Húsakönnun. Borgartún 34-36*. Rvk. 2017.