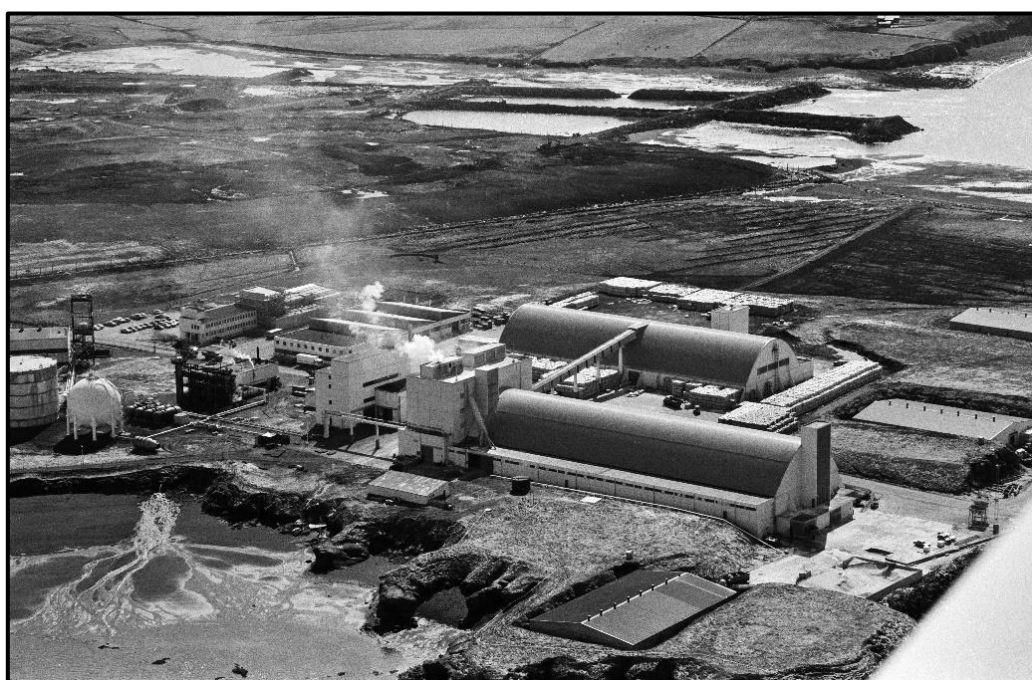


Anna Lísu Guðmundsdóttir
Margrét Björk Magnúsdóttir

Fornleifaskráning vegna deiliskipulags 1. áfanga við Gufunes



Reykjavík 2018

Borgarsögusafn Reykjavíkur
Skýrsla nr. 188

Fornleifaskráning vegna deiliskipulags 1. áfanga við Gufunes

Anna Lía Guðmundsdóttir
Margrét Björk Magnúsdóttir

Reykjavík 2018

Borgarsögusafn Reykjavíkur
Skýrsla nr. 188

Unnið að beiðni Umhverfis- og skipulagssviðs Reykjavíkur.

Skýrslur Borgarsögusafns Reykjavíkur.

Kort voru gerð af Önnu Lísu Guðmundsdóttur nema annað sé tekið fram. Ljósmyndir voru teknar af skýrslu höfundum nema annað sé tekið fram.

Ábyrgðarmaður: María Karen Sigurðardóttir, deildarstjóri minjavörslu og rannsókna, Borgarsögusafni Reykjavíkur.

© Borgarsögusafn Reykjavíkur

Anna Lísa Guðmundsdóttir, Margrét Björk Magnúsdóttir

Mynd á forsíðu:

Svæðið á loftmynd frá 1981. Ljós. Gunnar V. Andrésson. Ljósmyndasafn Reykjavíkur: 365
Áburðaverksmiðjan Gufunesi 2.

Borgarsögusafn Reykjavíkur

Skýrsla nr. 188

Reykjavík 2018

Öll réttindi áskilin.

Efnisyfirlit

Efnisyfirlit.....	1
Formáli.....	2
1. Inngangur.....	3
2. Saga Gufuness - 181184-265.....	4
3. Skráning menningarminja.....	12
3.1 Almennt um verndun menningarminja: fornleifa, húsa og mannvirkja	12
3.2 Tilgangur og aðferðafræði skráningar fornleifa	14
3.3 Staðhættir og örnefni	15
4. Fornleifaskrá.....	17
Gufunes 1925-1 (265-16)	18
Gufunes 1925-2 (265-17)	20
Gufunes 1925-3 (265-20).....	20
Gufunes 1925-4 (265-59)	21
Gufunes 1925-5 (265-60)	22
Gufunes 1925-6 (265-61)	22
Gufunes 1925-7 (265-62)	23
5. Varðveislumat fyrir fornleifar og yngri minjar.....	24
Tafla 2. Skráðar minjar á deiliskipulagssvæðinu.....	24
6. Heimildaskrá.....	25

Formáli

Í þessari skýrslu er greint frá rannsókn og birt skrá yfir fornleifar og yngri minjar á deiliskipulagssvæði sem er norðaustur hluti af gömlu lóð Áburðarverksmiðjunar í Gufunesi, sjá mynd 1. Fornleifaskráningin er unnin að beiðni Umhverfis- og skipulagssviðs Reykjavíkur vegna gerðar deiliskipulags á svæðinu.

Ákvæði um skráningu menningarminja er að finna í **lögum um menningarminjar nr. 80/2012** sem tóku gildi 1. janúar 2013. Fjallað er um skráningu vegna skipulags í 16. gr. þar sem segir að skráning fornleifa, húsa og mannvirkja skuli fara fram áður en gengið er frá aðalskipulagi eða deiliskipulagi og að skráning skuli „ætið fara fram á vettvangi“ áður en deiliskipulag er afgreitt.¹ Samkvæmt lögnum eru allar fornleifar, hús og mannvirki sem eru 100 ára og eldri friðuð.² Jafnframt er kveðið á um að eigendum: „...*húsa og mannvirkja sem ekki njóta friðunar en byggð voru 1925 eða fyrr, svo og forráðamönnum kirkna sem reistar voru 1940 eða fyrr, er skylt að leita álits hjá Minjastofnun Íslands með minnst sex vikna fyrirvara ef þeir hyggjast breyta þeim, flytja þau eða rífa.*“³

Borgarsögusafn Reykjavíkur, áður Minjasafn Reykjavíkur, hefur um árabil gert fornleifa-skráningar en fornleifaskráning er „forsenda þess að geta verndað fornleifar og koma í veg fyrir að framkvæmdaaðilar brjóti óafvitandi lög með því að skemma fornleifar er að hafa vitneskju um tilvist og staðsetningu fornleifanna“.⁴ Fornleifaskráning felur í sér skráningu fornleifa eftir heimildum og yfirborðskönnun en minjar geta einnig leynst undir yfirborði. Þegar fornleifaskráning er unnin fyrir hefðbundið deiliskipulag eru gerðar „auknar kröfur til vettvangsvinnunnar, aðallega um uppmælingu minja og um ítarlegri leit að fornleifum á framkvæmdasvæðum“.⁵

Apríl 2018,
María Karen Sigurðardóttir,
deildarstjóri minjavörslu og rannsókna,
Borgarsögusafni Reykjavíkur

¹ Lög um menningarminjar - nr. 80 - 29. júní 2012. Tóku gildi 1. janúar 2013.

² Lög um menningarminjar – nr. 80 – 29. júní 2012, 1. kafli, 3. gr. og 7. kafli, 29. gr.

³ Lög um menningarminjar – nr. 80 – 29. júní 2012, 7. kafli, 30. gr.

⁴ Skráning fornleifa, e. d.

⁵ Skráningarstaðlar fornleifa, 2013, 2.

1. Inngangur

Borgarsögusafn Reykjavíkur heldur utan um skráningu fornleifa í Reykjavík. Í þessari skýrslu er greint frá fornleifaúttekt á hluta af jörðinni Gufunes vegna 1. áfanga deiliskipulags á Gufunessvæðinu sem verður skipulagt í áföngum eftir því sem svæðið þróast. Það er norðaustur hluti af gömlu lóð Áburðarverksmiðjunnar, sjá mynd 1.⁶



Mynd 1. Deiliskipulagssvæðið er afmarkað með gulri brotalínu.⁷

Skráningin byggir á eldri skráningu frá árinu 2004, *Fornleifaskráning jarðarinnar Gufuness og hjáleigu hennar Knútskots*.⁸ Sú skráning miðaðist við deiliskipulagsstig og þjóðminjalög þess tíma. Nú hefur fornleifaskráningin verði endurskoðuð miðað við lög um menningaminjar frá árinu 2013 og núgildandi reglur um skráningu fornleifa og skil á gögnum til Minjastofnunar Íslands.⁹ Þar sem stórum hluta bæjarstæðis Gufuness hefur verið raskað byggir skráning fornleifanna mikið á heimildum. Saga jarðarinnar er að mestu tekinn óbreytt úr eldri skýrslu en myndir voru uppfærðar þar sem það átti við. Anna Lísu Guðmundsdóttir og Margrét Björk Magnúsdóttir gerðu vettvangsrannsókn í október 2017 og sáu um skýrslugerð. Verkefnisnúmer Minjastofnunar Íslands er 1925.

⁶ *Gufunes, 1. áfangi, skipulagslýsing vegna nýs deiliskipulags, 2017.*

⁷ LUKR, Lofmynd af Reykjavík 2016. Merkingar og kortavinnsla: Anna Lísu Guðmundsdóttir.

⁸ Anna Lísu Guðmundsdóttir, 2004.

⁹ Skráningarstaðlar fornleifa, 2013. Oddgeir Isaksen, 2016, 9.

2. Saga Gufunes - 181184-265

Elstu heimildir um Gufunes er að finna í Landnámu, bæði í Hauksbók og Styrmissbók. Bækur þessar eru samhljóða um landnámsmanninn Ketil gufu Örlygsson, ætt hans og mægðir. Þó er Hauksbók fyllri um búsetu hans en þar segir: „Ketill ... kom út síð landnámatíðar; hann hafði verið í vestrvíking ... Ketill tók Rosmhvalanes; sat hann þar hinn fyrsta vetr at Gufuskálum, en um várit fór hann inn á Nes ok sat at Gufunesi annan vetr. ... Ketill fekk engan bústað á Nesjum, ok fór hann inn í Borgarfjörð at leita sér at bústað ok sat inn þriðja vetr á Gufuskálum við Gufá.”¹⁰

Fáar eða engar heimildir eru um Gufunes næstu aldirnar. Kirkja hefur verið sett í Gufunesi fyrir 1180 og helguð Maríu Guðsmóður því það ár er kirkjunni settur máldagi af Þorláki biskupi Þórhallssyni. Í máldaganum segir meðal annars:

Mariu kirkia a gufunesi a xx c i lande oc kyr .ij. kross oc kluckur. silfr calec oc messo fot. tiolld vm hverfis. alltara klæpe .iij. Vatn ker. gloþa ker oc elldbera. slopp oc munnlogar .ij. lás oc kertra stikur .ij. Þar scal tíund heima oc af nio bæiom oc sva groptir. þar scal vera prestur oc syngia allar heimilis típir. ij. messor hvern dag vm langa fosto. messa hvern vigiliu dag. hvern dag vm jola fosto .ij. messor. nacqvern imbrodag a jola fosto. oc of haust. lya fra mario messo vnz liþr paska vico.¹¹

Um 1230 er skrifað bréf um tolla og ítök Gufunesinga í Viðey, „ ... sem Snorri Illugason lagði aptr.”¹² Jón Sigurðsson forseti ritaði ítarlegan inngang að bréfinu í Fornbréfasafninu. Þar segir hann að Ásgeir prestur Guðmundsson, sem var fóstri Illuga, föður Snorra, sem lagði aftur tollana, muni líklega hafa verið sá sem talinn var með helstu prestum í Sunnlendinga-fjórðungi árið 1143 en hann andaðist líklega um 1180. Jón segir að síra Ásgeir hafi án efa búið í Gufunesi, að minnsta kosti um hríð. Hann telur Ásgeir hafa á ofanverðri ævi sinni selt Illuga fóstursyni sínum Gufunes en eftir hans daga hafi erfingjar hans rift kaupunum.¹³ Máldagi kirkjunnar hér að ofan gæti því lýst gripum og eignum kirkjunnar á ofanverðum dögum síra Ásgeirs.

Í Sturlungu er getið um deilur þeirra Snorra Sturlusonar og Magnúsar Guðmundssonar biskupsefni um arf eftir Jórinni ríku:

„Jórunn hin auðga hét kona, er bjó á Gufunesi. Atli hét maðr sá, er at búi var með henni. Þeir voru þrír bræður, Svartr og Eiríkr, synir Eyjólfss Óblauðssonar. Í þann tíma andaðist Jórunn ok átti engan erfingja, þann er skil væri at en hon var í þingi með Magnúsi, ok ætlaði hann sér fé hennar, en skipta frændum hennar til handa slíkt, sem honum sýndist. En er Snorri spurði þetta, sendi hann suður á nes Starkað Snorrason. En er hann kom sunnan, hafði hann með sér þann mann, er Koðrán hét, strák einn, ok kallaði Snorri þann erfingja Jórunnar, ok tók hann þat fémál af Koðráni.”¹⁴

Var loks gerð sætt þeirra og var landið leyst til handa Atla. Í bréfinu um tolla og ítök Gufunesinga í Viðey, sem fyrr var getið segir að:

¹⁰ Jakob Benediktsson, 1968, 166-167.

¹¹ *Íslenzkt fornbréfasafn*. I. bindi, 1857-1950, 269.

¹² *Íslenzkt fornbréfasafn*. I. bindi, 1857-1950, 496.

¹³ *Íslenzkt fornbréfasafn*. I. bindi, 1857-1950, 496.

¹⁴ *Sturlunga saga*, 1946, I. bindi, 268-269.

„ ... þá andaðist Asgeirr. oc tokv þav arf epter hann Olafir Þorvarðs son oc kona hans.”¹⁵ Jón Sigurðsson taldi ekki ólíklegt að sú kona hafi verið Jórunn ríka og hún hafi þá búið í Gufunesi um 1214 og andast um svipað leyti.¹⁶

Í sögu Árna biskups Þorlákssonar er getið Þormóðar í Gufunesi og konu hans Þóru Finnsdóttur frá Hömrum.¹⁷ Þau hjón hafa líklega verið fædd um aldamótin 1200 og búið í Gufunesi einhvern tíma fyrir miðbik þrettánda aldar. Í máldaga um veiði í Elliðaám frá því um 1235 er nefndur Þormóður Svartsson og mun hann líklega vera þessi Þormóður.¹⁸

Lítið fer fyrir Gufunesi í heimildum fyrr en við siðaskipti. Þá er jörðin komin í konungseign og er hennar getið í fógetareikningum á þessum tíma. Tvíbýli hefur verið í Gufunesi á árunum 1548-1553 en þá er ein leigukýr Bessastaðamanna hjá Lofti, ábúanda í Gufunesi og ein hjá Gissuri á sama stað „...bleff hannem thenne lege til giffet for skipeferd till Sternes.”¹⁹



Mynd 2. Staðsetning og mörk jarðarinnar árið 1703. Þarna má líka sjá útlínur Gufunesgranda á milli Gufunesvogs og Lóns áður en svæðið var fyllt af sorpi.²⁰

Kirkjunnar í Gufunesi er getið í Gíslamáldaga frá 1570 og síðar og gripir hennar og eignir taldar upp en þeim hafði fækkað mjög síðan fyrir siðaskipti.²¹ Í Jarðabókinni er Gufunes kirkjustaður og annexía frá Mosfelli. Sigurður lögréttumaður Högnason bjó þá á allri jörðinni. Landskuld jarðarinnar var að því er virðist níutíu álnir. Kúgildi kirkjunnar voru tvö, hálfum leigum galt hann presti en hélt hinum helmingnum, en leigukúgildi var ekkert. Kvíkfénaður Sigurðar var tíu kýr, ein kvíga veturgömull, tíu ær með lömbum, einn sauður tvævetur, átta veturgamlir, tveir hestar, eitt hross og tveir folar tvævetra. Jörðin gat fódrað átta kýr, eitt

¹⁵ Íslenzkt fornbréfasafn, I. bindi, 1857-1950, 497.

¹⁶ Íslenzkt fornbréfasafn, I. bindi, 1857-1950, 497.

¹⁷ Biskupasögur I., 1858.

¹⁸ Íslenzkt fornbréfasafn, I., 511-513.

¹⁹ Íslenzkt fornbréfasafn, XII. bindi, 137.

²⁰ Einar S. Arnalds, 1989, 4. bindi, 6.

²¹ Íslenzkt fornbréfasafn, XV. bindi, 636.

ungneyti og tíu lömb, en heimilismenn voru átta. Hlunnindi bæði jarðar og kirkju voru góð.²² Hjáleigur eru skráðar fjórar í Jarðabókinni. Fyrsta hjáleiga er nafnlaus, en þar bjó þá Jón Knútsson, hugsanlega er það Knútskot. Önnur er Brandskot þar var ábúandi Guðbrandur Tómasson. Þriðja var Holkot, þar var ábúandi Jón Arason. Fjórða var Helguhjáleiga, þar voru ábúendur tveir, Helga Ólafsdóttir sem bjó á hálfri en Margrét Þorsteinsdóttir á hinum helmingnum.²³ Ekki er vita hvar þessar hjáleigur voru nákvæmlega nema hugsanlega Knútskot en þær voru aflagðar árið um 1847. Gufunesjörðin átti landamerki að Keldum, Korpúlfsstöðum og Eiði.



Mynd 3. Kort frá árinu 1909 sem sýnir staðsetningu bæjanna Gufunes, Eiðis og Knútskots, auk slóða og annarra vagnavega, m.a. forvera Vesturlandsvegur.²⁴

Í Jarðabók Árna og Páls er jörðin metin og lýst og kemur þar fram að engjar eru litlar eða engar og úthagi í lakasta lagi. Landþröng var þá mikil en laxveiði átti kirkja þriðja hvern dag í Korpúlfsstaðaá. Eggver var nokkurt í sjávarhólma (Fjósaklettum), auk þess voru sölva- og skelfiskfjara nokkur talin til kosta.²⁵

Árið 1752 var fluttur úr Viðey í Gufunes svonefndur spítali sem mun hafa verið nokkurs konar gamalmennahæli. Spítalinn var lagður niður 1793.²⁶ Í Jarðabók Johnsen er Knútskot eina hjáleiga jarðarinnar. Jörðin var seld skömmu fyrir 1800, en Bjarni Thorarensen skáld bjó í Gufunesi á árunum 1816-1833 er hann gegndi dómarastrafi í Landsyfírréttinum.

Kirkja var í Gufunesi frá 13. öld til 1886 en með landshöfðingjabréfi dagsettu 21. september 1886 voru Mosfells og Gufunessóknir sameinaðar og ákveðið að reisa eina kirkju

²² Árni Magnússon og Páll Vídalín, 1923-1924, III., 300-303.

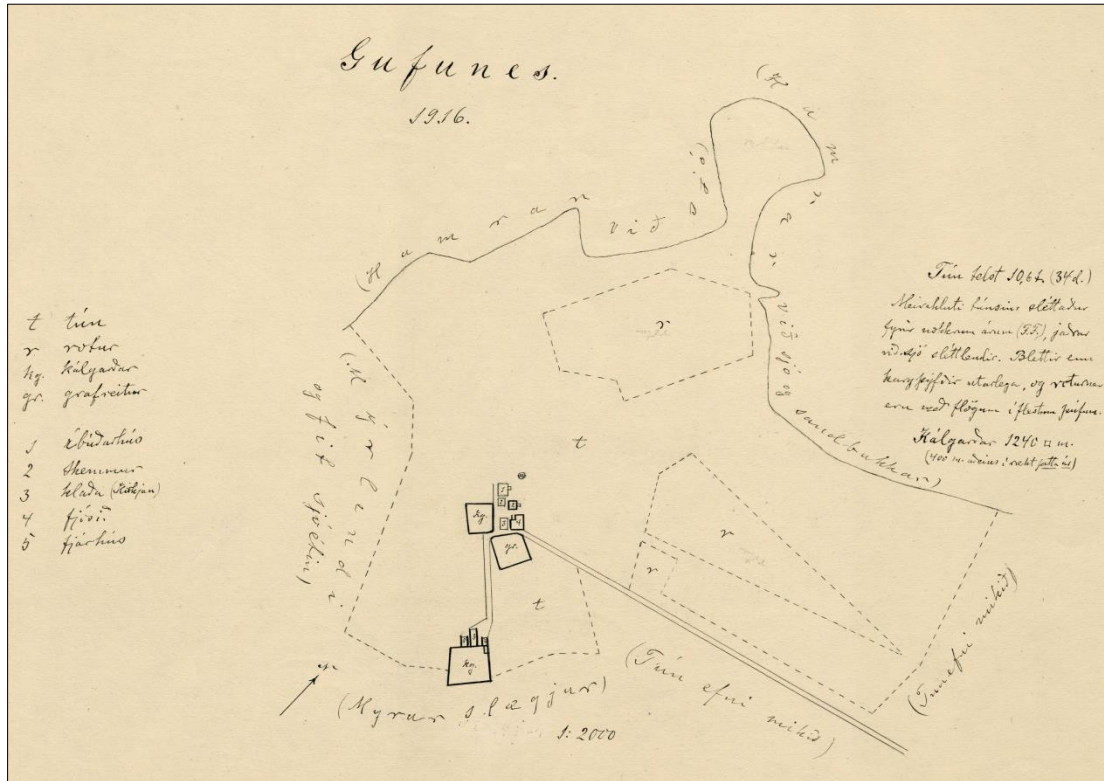
²³ Árni Magnússon og Páll Vídalín, 1923-1924, III., 300-301.

²⁴ Dönsku herforingjaráðskortin, 1909, Reykjavík 27 Reykjavík N.A.

²⁵ Árni Magnússon og Páll Vídalín, 1923-1924, III., 300-301.

²⁶ J. Johnsen, 1847, 96.

fyrir báðar sóknir að Lágafelli.²⁷ Staðsetning gömlu kirkjunnar glataðist með tímanum og var því skipulag um staðsetningu bygginga Áburðaverksmiðjunnar ekki gert með tilliti til legu kirkjugarðsins.²⁸ En á túnakorti frá árinu 1916 (mynd 4) er grafreitur (265-10) merktur inn sunnan við þáverandi bæ (265-1).



Mynd 4. Túnakort var gert af Gufunesi árið 1916, þá var húsum á hlaðinu gefin númer frá 1 til 4. Hús nr.1 er íbúðarhúsið, fyrir sunnan það eru tvö hús merkt með 2 sem eru þá skemmur. Sunna við þær er hús merkt 3 sem var hlaða (eða kirkja) og austan við hana er fjósið nr. 4. Vestan við þessi hús var kálgarður og sunnar garður sem merktur er sem grafreitur. Sunnar voru síða þrjú fjárhús nr. 5 og annar kálgarður fyrir sunnan þau. Vegurinn heim að bænum lá úr austri á sömu slóðum og gamli Gufunesvegurinn er nú.²⁹

Staðsetning gamla kirkjugarðsins kom svo í ljós í 28. júní 1965 á öðrum stað en áætlað hafði verið, þegar unnið var við jarðvinnu í næsta nágrenni við grunn nýbyggingar. Framkvæmdir voru stöðvaðar og þáverandi þjóðminjavörður Kristján Eldjárn, kom strax á staðinn ásamt biskupi og fleirum. Þremur árum síðar eða í apríl 1968 tilkynnti svo biskup Íslands Sigurbjörn Einarsson að moldir garðsins yrðu fluttar, með ákveðnum skilyrðum. Í ágúst sama ár var hafist handa við að flytja beinin undir stjórn Jóns Magnússonar bónda og verkstjóra frá Stardal sem skrifaði skýrslu um framkvæmdina og lauk verkinu 3. október 1968.³⁰ Við uppgröftinn komu upp 768 mannabein eða höfuðkúpur. Beinir voru sett í 125 eins kassa og voru jarðsett í nýjum kirkjugarði sunnar í túninu nema bein Páls Jónssonar sem flutt voru til vörslu á Þjóðminjasafnið. En undir lokfjöl einnar kistunnar lá silfurskjöldur áletraður „Páll Jónsson sýslumaður, Elliðavatni, settur sýslumaður Gullbringu- og Kjósarsýslu

²⁷ Sveinn Níelsson, 1950, 112.

²⁸ Jón Magnússon Stardal, 1968.

²⁹ ÞÍ: Túnakort. *Gufunes 1916*.

³⁰ Jón Magnússon Stardal, 1968.

1801-1803, dáiinn 1819.“ Kistuleifar, sem voru ekki annað en fjalabútar voru látnar fylgja kössunum og raðað á botninn undir þá.³¹ Árið 1970 var nýi kirkjugarðurinn hlaðinn upp, samkvæmt hönnun Reynis Vilhjálmssonar landslagsarkitekts en Gísli B. Björnsson grafískur hönnuður og Sigurður Helgason steinsmiður önnuðust gerð og frágang á minnismerki.³² Gamli kirkjugarðurinn sem grafinn var upp líktist ávölum hólma vestast við syðstu áburðarskemmurnar, 40 x 38 m að stærð og um 1,8-2 m á hæð og var slétt móhelluklöpp undir.



Mynd 5. Unnið að uppgrefti á beinum í gamla grafreitnum (265-3) 1968. Hægra megin á myndinni sér í það hús sem er Geymsla 4 og er nú flokkunarstöð Íslenska gámafélagsins.³³

Í skjölum um þessar færslu á beinum koma engar upplýsingar fram um að kirkjan sem lögð var af 1886 hafi fundist við framkvæmdirnar en altari úr henni hefur varðveist. Það barst að Úlfarsfelli eftir að kirkjan í Gufunesi var aflögð. Þar var það lengi notað sem búrskápur, þar til séra Hálfván Helgason á Mosfelli rakst á það og flutti heim að Mosfelli og notaði það við hjónavígslur. Síðar var það flutt að Reykjalandi og gert upp og er notað þar við guðþjónustur.

Túnakort var gert af jörðinni árið 1916. Tún töldust þá „10,6 h. (34d). Meirihluti túnsins sléttaður fyrir nokkrum árum (F. F.), jaðar við sjó sléttaður. Blettir eru kargabýfðir utarlega, og roturnar [fúnir graslausir blettir] eru með flögum í flestum þúfum.“ Kálgarðar mældust þá 1240 m², en þá voru aðeins 400 m² í notkun það árið, mynd 4. Árið 1922 voru tún mæld upp aftur af Valtý Stefánssyni, vegna fyrirhugaðra skurða, mynd 6.

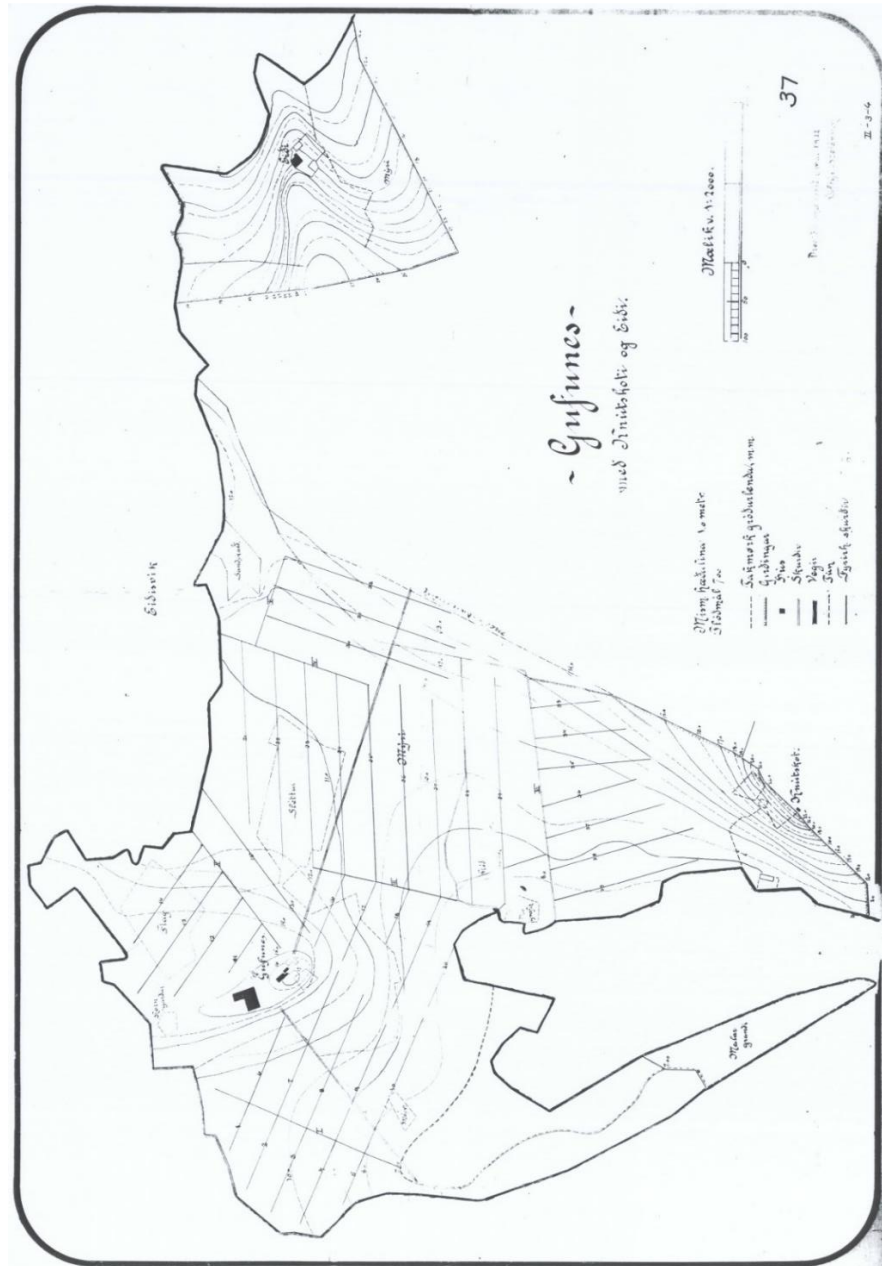
Bæjarsjóður keypti jörðina síðan árið 1924 ásamt Eiði og Knútskoti. Landsími Íslands lét reisa fjarskiptastöð á Gufunesmelum, þegar verið var að koma á talsambandi við útlönd 1935.

³¹ Jón Magnússon Stardal, 1968.

³² Um Kirkjugarðinn í Gufunesi 15. september 1978 HF/ke Áburðaverksmiðja ríkisins.

³³ Ljósmyndari Kristján Eldjárn mynd: Skg-3134 Gufunes, færsla beina 1968, Þjóðminjasafn Íslands.

Síðustu ábúendurnir í Gufunesi voru hjónin Þorgeir Jónsson og Guðný Guðlaugsdóttir en þau fluttu í Gufunes frá Viðey 1938. Þorgeir var landsþekktur glímukappi og hestamaður.³⁴



Mynd 6. Kort sem sýnir byggingar og ræktun í Gufunesi, Eiði og Knútskoti árið 1922. Kornakur er merktur norðan við bæinn nálægt ströndinni, auk þess hvar var að finna flög, sléttur og mógrafir.³⁵

Á stríðstíma hafði herinn aðsetur í Gufunesi og reis þá braggahverfi norðvestan við bæinn sjá mynd 7.

³⁴ Atli Magnússon, 1989, 100.

³⁵ Valtýr Stefánsson, 1922, kort af Gufunesi, með Knútskoti og Eiði gert vegna fyrirhugaðrar skurðagerðar árið 1922.



Mynd 7. Gufunes á stríðstíma, hernaðarmannvirki voru norðurvestur af fjárhúsunum.³⁶

Áburðarverksmiðja var byggð fyrir austan bæinn 1952.³⁷ Byggingarframkvæmdir við hana höfðu mikil áhrif á allt sem fyrir var. Flytja þurfti kirkjugarðinn og bærinn var byggður upp á nýjum stað 1954 eftir að verksmiðjan var komin í rekstur. Nýi bærinn stendur enn við fyrrum Gufunesvog en mun sunnar en sá gamli og þar er nú rekin frístundamiðstöðin Gufunesbær á vegum Reykjavíkurborgar. Hætt var að framleiða áburð í verksmiðjunni árið 2001 eftir öfluga sprengingu sem þá varð í efnaverksmiðjunni.³⁸ Í Gufunesvogi voru sorphaugar Reykjavíkur til langs tíma og var vogurinn þá fylltur upp með sorpi og hefur sú uppfylling breytt ásýnd umhverfisins mjög mikið.

³⁶ AMS loftmynd, 1946, Nr. 9/10007/2-1. Landmælingar Íslands.

³⁷ Páll Líndal, 1987, 1. bindi, 185-186.

³⁸ Stærstur hluti af áburði fyrir næsta sumar tilbúinn, 2001.



Mynd 8. Guðfunes um 1955, síðasti bærin, útihús og braggi í forgrunn og Áburðarverksmiðjan í baksýn.³⁹



Mynd 9. Áburðarverksmiðjan í Guðfunesi 1966, gamli bærin og útihúsin standa þá enn fyrir vestan verksmiðjuna.⁴⁰

³⁹Atli Magnússon, 1989, 64.

⁴⁰Ljósmynd höf. ók. (PVB. Ábs 2002).

3. Skráning menningarminja

3.1 Almennt um verndun menningarminja: fornleifa, húsa og mannvirkja

Samkvæmt lögum um menningarminjar nr. 80/2012 fer mennta- og menningarmálaráðherra með yfirstjórn verndunar og vörslu menningarminja í landinu. Tilgangur laganna er að stuðla að verndun menningarminja og tryggja að íslenskum menningararfi verði skilað óspilltum til komandi kynslóða. Lögin eiga jafnframt að tryggja eftir föngum varðveislu menningarminja í eigin umhverfi.

Minjastofnun Íslands, undir yfirstjórn ráðherra, annast framkvæmd laganna. Samkvæmt 16. gr. laganna skal skrá fornleifar, hús og mannvirki áður en gengið er frá aðalskipulagi eða deiliskipulagi.⁴¹

Menningarminjar teljast ummerki um sögu þjóðarinnar, svo sem fornminjar, menningar- og búsetulandslag, kirkjugripir og minningarmörk, hús og önnur mannvirki, skip og bátar, samgöngutæki, listmunir og nytjahlutir, svo og myndir og aðrar heimildir um menningarsögu þjóðarinnar. Lögin taka einnig til staða sem tengjast menningarsögu.

Um friðun og friðlýsingu er fjallað í 5. gr. laganna:

Friðun felur í sér sjálfkrafa verndun fornminja, húsa og mannvirkja á grundvelli aldurs þeirra, samkvæmt nánari fyrirmælum laga þessara. ... Friðlýsing fornleifa, húsa og mannvirkja getur falið í sér kvöð sem þinglýst er á fasteign og hefur þann tilgang að tryggja sem best varðveislu menningarminja.

Friðlýsing er síðan nánar útfærð í 18. gr. laganna en samkvæmt þeim skal Minjastofnun Íslands hafa samráð við skipulagsyfirvöld þess landsvæðis sem menningarminjar tilheyra þegar fjallað er um friðlýsingu þeirra.

Friðlýsa má fornleifar, skip og báta, svo og hús og mannvirki eða hluta þeirra, sem hafa menningarsögulegt, vísindalegt eða listrænt gildi. Friðlýsing getur náð til nánasta umhverfis hins friðlýsta minjastaðar, húss eða mannvirkis. Friðlýsa má samfelld svæði þar sem fleiri en einn minjastaður teljast hafa sérstakt menningarsögulegt gildi. Einnig má friðlýsa samstæður húsa sem hafa sama gildi og að framan greinir og gilda þá reglur friðlýsingar um hvert einstakt þeirra.

Samkvæmt lögum eru allar fornleifar friðhelgar og verndaðar gegn hvers kyns raski. Í 21. gr. laganna segir:

Fornleifum, sbr. 3. mgr. 3. gr., jafnt þeim sem eru friðlýstar sem þjóðminjar og þeim sem njóta friðunar í krafti aldurs, má enginn, hvorki landeigandi, ábúandi, framkvæmdaraðili né nokkur annar, spilla, granda eða breyta, hylja, laga, aflaga eða flytja úr stað nema með leyfi Minjastofnunar Íslands.

Þetta á við um allar fornleifar, kunnar sem ókunnar, samanber 24. grein:

Finnist fornminjar sem áður voru ókunnar, t.d. undir yfirborði jarðar, sjávar, vatns eða í jökli, skal skýra Minjastofnun Íslands frá fundinum svo fljótt sem unnt er. Sama skylda hvílir á landeiganda og ábúanda er þeir fá vitneskju um fundinn.

Fornminjar njóta friðunar nema annað sé ákveðið af Minjastofnun Íslands. Fornminjar eru annars vegar forngripir og hins vegar fornleifar. Fornleifar eru skilgreindar svo samkvæmt 3. gr. laganna:

⁴¹ Lög um menningarminjar 2012 - nr. 80 - 29. júní. Tóku gildi 1. janúar 2013.

Fornleifar teljast hvers kyns mannvistarleifar, á landi, í jörðu, í jökli, sjó eða vatni, sem menn hafa gert eða mannaverk eru á og eru 100 ára og eldri, svo sem:

- a. búsetulandslag, skráðgarðar og kirkjugarðar, byggðaleifar, bæjarstæði og bæjarleifar ásamt tilheyrandi leifum mannvirkja og öskuhauga, húsaleifar hvers kyns, svo sem leifar kirkna, bænhúsa, klaustra, þingstaða og búða, leifar af verbúðum, naustum og verslunarstöðum og byggðaleifar í hellum og skútum,
- b. vinnustaðir þar sem aflað var fanga, svo sem leifar af seljum, verstöðvum, bólum, mógröfum, kolagröfum og rauðablæstri,
- c. tún- og akurgerði, leifar rétta, áveitumannvirki og aðrar ræktunarmínjar, svo og leifar eftir veiðar til sjávar og sveita,
- d. vegir og götur, leifar af stíflum, leifar af brúm og öðrum samgöngumannvirkjum, vöð, varir, leifar hafnarmannvirkja og bátalægi, slippir, ferjustaðir, kláfar, vörður og önnur vega- og siglingamerki ásamt kennileitum þeirra,
- e. virki og skansar og leifar af öðrum varnarmannvirkjum,
- f. þingstaðir, meintir hörgar, hof og vé, brunnar, uppsprettur, álagablettir og aðrir staðir og kennileiti sem tengjast siðum, venjum, þjóðtrú eða þjóðsagnahefð,
- g. áletranir, myndir eða önnur verksummerki af manna völdum í hellum eða skútum, á klettum, klöppum eða jarðföstum steinum og minningarmörk í kirkjugörðum,
- h. haugar, dysjar og aðrir grefrunarstaðir úr heiðnum eða kristnum sið,
- i. skipsflök eða hlutar þeirra.

Byggingararfur er skilgreindur í 4. gr. og teljast hús og önnur mannvirki og einstakir hlutar þeirra sem hafa menningarsögulegt, vísindalegt eða listrænt gildi til byggingararfs þjóðarinnar:

- a. stök hús eða hlutar þeirra og húsasamstæður, hvort sem er til íbúðar eða menningar- og atvinnustarfsemi í þéttbýli eða dreifbýli, húsapýrpingar og götumyndir,
- b. kirkjur og bænhús, ásamt tilheyrandi mannvirkjum, svo sem klukkuturnum, garðhleðslum og sáluhliðum, klaustur, samkomuhús, skólahús og nánasta umhverfi þeirra, aðrar opinberar byggingar, íþróttamannvirki og sundlaugar,
- c. brýr og hvers konar samgöngumannvirki, virkjanir, stíflur, dælustöðvar og önnur orkumannvirki, hafnarmannvirki, vind- og vatnsmyllur, vitar, slippir, hjallar, manngerðir hellar og réttir.

Nánari ákvæði um verndun og varðveislu húsa og mannvirkja er að finna í 29. gr. laganna og samkvæmt henni eru öll hús og mannvirki sem eru 100 ára eða eldri friðuð:

Óheimilt er að raska friðuðum húsum og mannvirkjum, spilla þeim eða breyta, rífa þau eða flytja úr stað nema með leyfi Minjastofnunar Íslands.

Um verndun annarra húsa og mannvirkja sem ekki ná 100 ára aldri er kveðið á í 30. gr.:

Eigendum húsa og mannvirkja sem ekki njóta friðunar en byggð voru 1925 eða fyrr, svo og forráðamönnum kirkna sem reistar voru 1940 eða fyrr, er skylt að leita álits hjá Minjastofnun Íslands með minnst sex vikna fyrirvara ef þeir hyggjast breyta þeim, flytja þau eða rífa.

Eitt markmið skráningar menningarmínja; fornleifa, húsa og mannvirkja, er að koma í veg fyrir að þær verði fyrir raski eða skemmdum að nauðsynjalausu. Það er hagur þeirra sem stýra framkvæmdum að til sé yfirlit yfir menningarmínjar á tilteknum svæðum og það fæst með skráningu mínjanna.

Fornleifaskráning minnkar líkur á því að óvænt finnist fornleifar á svæðinu sem nauðsynlega verður að rannsaka. Björgunaruppgröftur sem unninn er vegna framkvæmda og undir þrýstingi frá framkvæmdaraðilum er ekki æskilegur frá sjónarmiði fornleifafræðinnar. Fornleifaskráning sameinar því hagsmuni framkvæmdaraðila og fræðigreinarinnar. Almennt er æskilegast að framkvæmdum sé beint frá minjastöðum, því að þeir sem standa fyrir meiriháttar framkvæmdum bera kostnað af fornleifarannsóknum sem nauðsynlegar reynast þeirra vegna, samanber 28. grein:

Framkvæmdaraðili greiðir kostnað við þær rannsóknir á fornleifum sem Minjastofnun Íslands ákveður að séu nauðsynlegar vegna fyrirhugaðra framkvæmda. Við allar umfangsmiklar framkvæmdir skal sá sem fyrir þeim stendur bera kostnað af nauðsynlegum rannsóknum og vettvangsskráningu fornleifa.

3.2 Tilgangur og aðferðafræði skráningar fornleifa

Borgarsögusafn Reykjavíkur (áður Minjasafn Reykjavíkur) heldur skrár yfir menningarminjar í Reykjavík, fornleifaskrá og húsaskrá, sem eru rafrænar skrár. Fornleifaskrá Reykjavíkur var fyrst gefin út árið 1995 og þá voru um 200 minjastaðir skráðir. Stöðugt er unnið að endurskoðun hennar og nú (2018) eru skráðir minjastaðir um 3.400. Fornleifaskráning er í raun skilyrði þess að hægt sé að vinna markvisst að varðveislu fornleifa. Allar fornleifar eru skráðar í *Sarp* – menningarsögulegan gagnagrunn. Minjar eru skráðar eftir jörðum og þeirri jarðaskiptingu fylgt sem tíðkaðist um 1835-1845. Minjarnar fá þrískipt númer: í fyrsta lagi landsnúmer sem fasteignaskrá Þjóðskrár Íslands úthlutar, í öðru lagi jarðarnúmer úr Jarðabók Johnsens frá 1847 og í þriðja lagi hlaupandi tölu, númer fornleifanna. Á rannsóknarsvæðinu sem hér um ræðir eru minjar skráðar í landi jarðarinnar Gufuness sem hefur landsnúmerið (181184) og jarðanúmerið (265).

Fornleifaskráningin er unnin eftir stöðlum Minjastofnunar Íslands í samræmi við ákvæði laga um menningarminjar nr. 80/2012. Minjastofnun úthlutar skráningaraðilum verkefnanúmeri og hlaut þetta verkefni númerið 1925, hér skammstafað MÍ- númer. Í skýrslunni fá minjar nafn jarðarinnar og tvö númer ásamt hlaupandi tölu. Annarsvegar MÍ númer sem vísað er til í skýrslunni og hinsvegar jarðarnúmer úr *Sarp* innan sviga: **Gufunes 1925-1 (265-16)**.

Við skráningu fornleifa og annarra menningarminja er byrjað á að skoða ritaðar heimildir og fyrri rannsóknir sem varða svæðið ásamt því að rýnt er í kort og loftmyndir. Þessi skráning byggir á eldri skráningum ásamt vettvangsrannsókn sem fólst í því að gengið var um skráningarsvæðið og minjar leitaðar uppi. Þar sem minjar eru sjáanlegar er staðháttum lýst, minjar mældar upp og ljósmyndaðar. Ef minjar finnast ekki á yfirborði eru þær skráðar sem **heimild**, en á þeim stöðum eru líkur á því að minjar sé enn að finna í jörðu og geti komið í ljós við jarðrask. Í lokin er vísað í þær heimildir sem hafa gefið tilefni til skráningar fornleifa.

Við staðsetningu á minjum er gömlum kortum og loftmyndum varpað (þær strekktar) á gildandi skipulagsuppdraetti, sem sóttir eru í Landsupplýsingakerfi Reykjavíkurborgar (LUKR) og minjarnar hnitsettar í kerfinu ISN93 sem punktar. Ef minjarnar eru sjáanlegar á yfirborði eru þær mældar inn á veffangi með GPS tæki.⁴²

Minjarnar eru flokkaðar eftir aldri sem er áætlaður út frá útliti og upplýsingum sem varða sögu byggðar.

Tafla 1 Minjaflokkar

Flokkur	Tegundir minja	Litur flokks
1	Fornleifar, minjar sem eru 100 ára eða eldri	Rauður
2	Minjar frá 1918-1930	Gulur
3	Minjar frá 1930 og yngri	Grænn
4	Herminjar frá 1940 og yngri	Blár

Elstu minjarnar eru fornleifar í rauðum flokki og eru þær friðaðar. Yngri minjar eru merktar með gulum og grænum lit, en herminjar eru flokkaðar sérstaklega og merktar bláum lit.

⁴² Vefur Borgarvefsjái. Vefslóð: <http://borgarvefsja.is>.

3.3 Staðhættir og örnefni

Landsvæðið sem núverandi borgarland Reykjavíkur nær yfir skiptist á öldum áður upp í jarðir lögbyla. Svæðið sem hér um ræðir er aðeins lítill hluti af Gufunes jörðinni, en stór hluti lóðar Áburðaverksmiðjunar. Örnefni á svæðinu hafa verið sett inn á loftmynd sjá mynd 10.⁴³



Mynd 10. Hluti af Gufunesjörðinni og örnefni á svæðinu, á loftmynd frá árinu 1971.⁴⁴

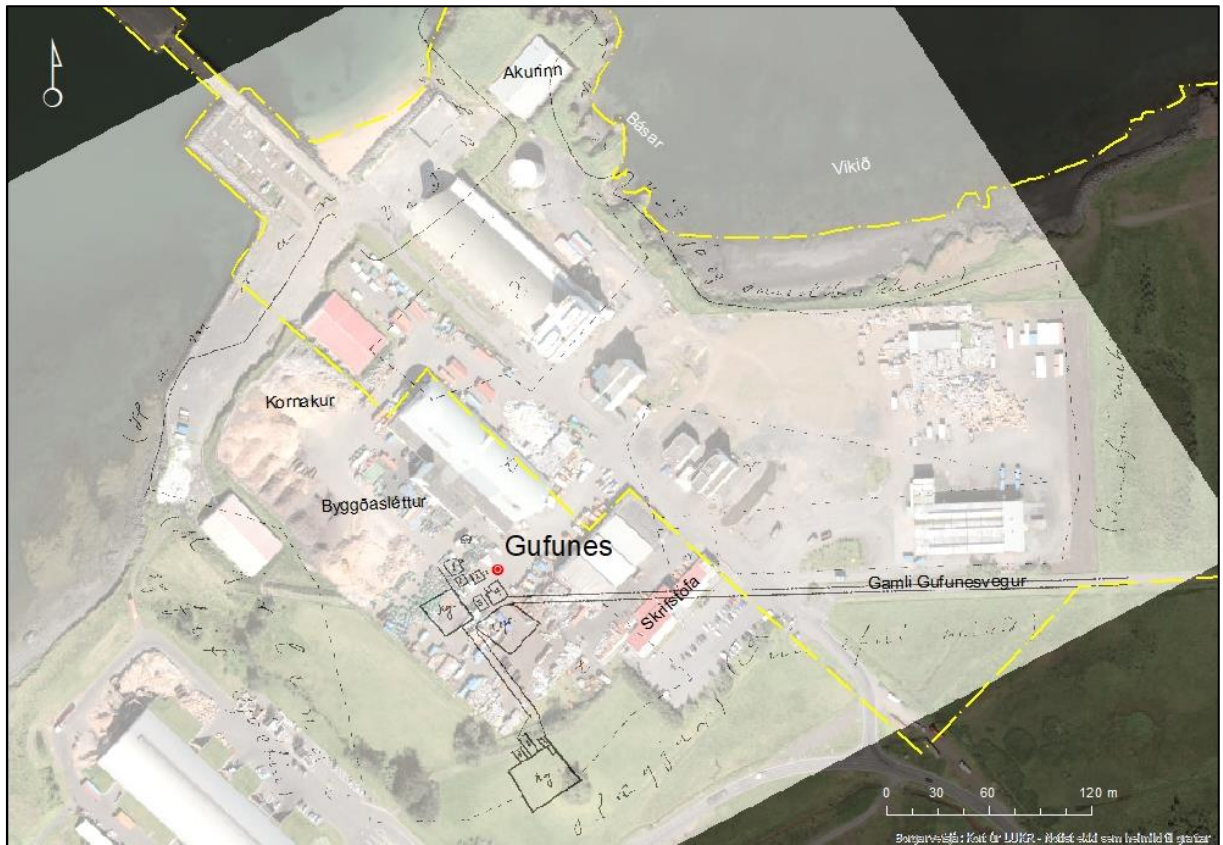
Á versmiðjulóðinni voru byggð fjöldinn allur af mannvirkjum sem hýstu starfsemi Áburðaverksmiðjunar, sjá teikningu á mynd 11.

⁴³ Örnefnasafn, 181184-1, 2, 3. Páll Líndal, 1986, 1. bindi, 93. Einar S. Arnalds, 1989, 4. bindi, kort Guðlaugs R. Guðmundssonar, 174-175.

⁴⁴ LUKR, Loftljósmynd frá árinu 1975. Merkingar og kortavinnsla: Anna Lís Guðmundsdóttir.

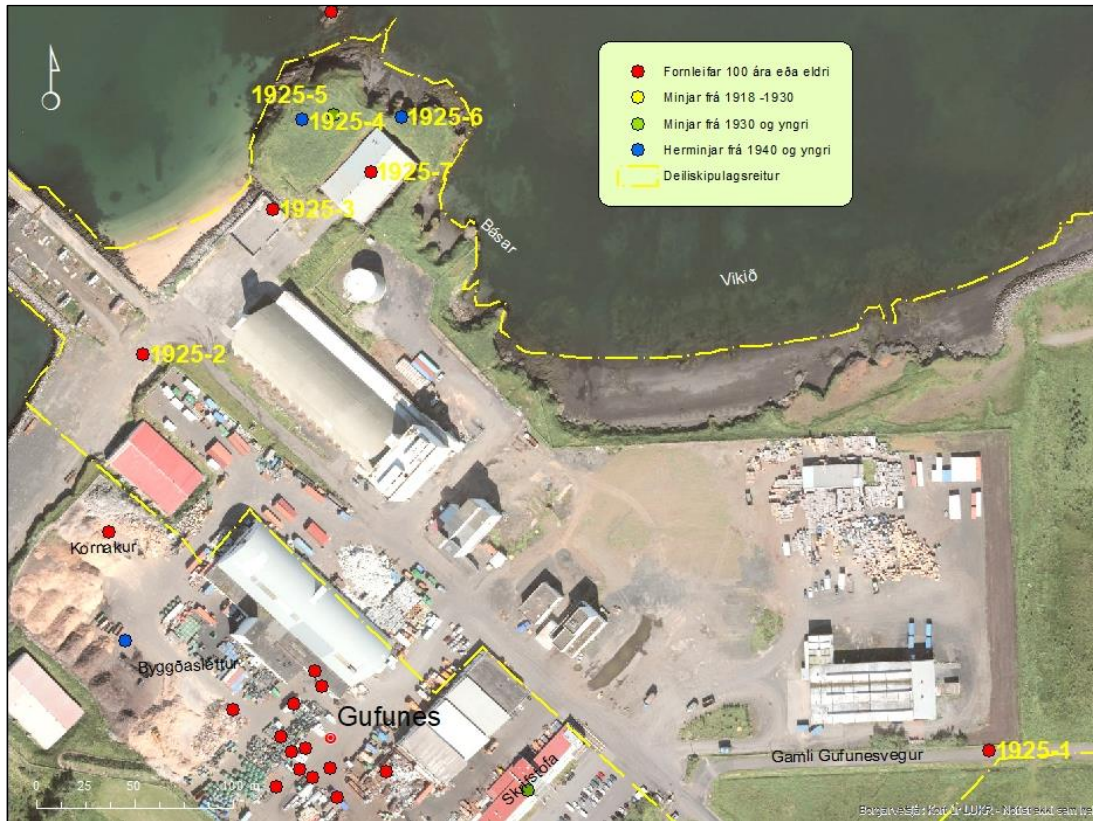
4. Fornleifaskrá

Í þessum kafla er skrá yfir minjar innan deiliskipulagssvæðisins *Gufunes 1. áfangi*. Gamla bæjarstæði Gufunes var þar sem nú er geymsluplan Íslenska Gámafélagsins, fyrir sunnan gömlu birgðageymsluna og sekkjunarstöðina. Þar eru flestar fornleifarnar skráðar á lóð Áburðarverksmiðjunnar. Gamla bæjarstæðið er því ekki innan þess deiliskipulagsreits sem hér er til umfjöllunar.



Mynd 12. Túnakort af Gufunesi frá árinu 1916 strekkt yfir loftmynd frá árinu 2017. Gamla bæjarstæðið var þar sem nú er geymsluplan suðvestan við verkstæði og geymslur (3).⁴⁶

⁴⁶ Samsett mynd, túnakort af Gufunesi frá árinu 1916 varpað yfir loftmynd úr Borgarvefsjá frá árinu 2017.



Mynd 13. Staðsetning fornleifa í Gufunesi 1925 (265). Þær minjar sem eru innan skipulagssvæðisins eru númer 1925-1 (265-16), 1925-2 (265-17), 1925-3 (265-20), 1925-4 (265-21), (265-59), (265-60), og (265-61).⁴⁷

Gufunes 1925-1 (265-16)

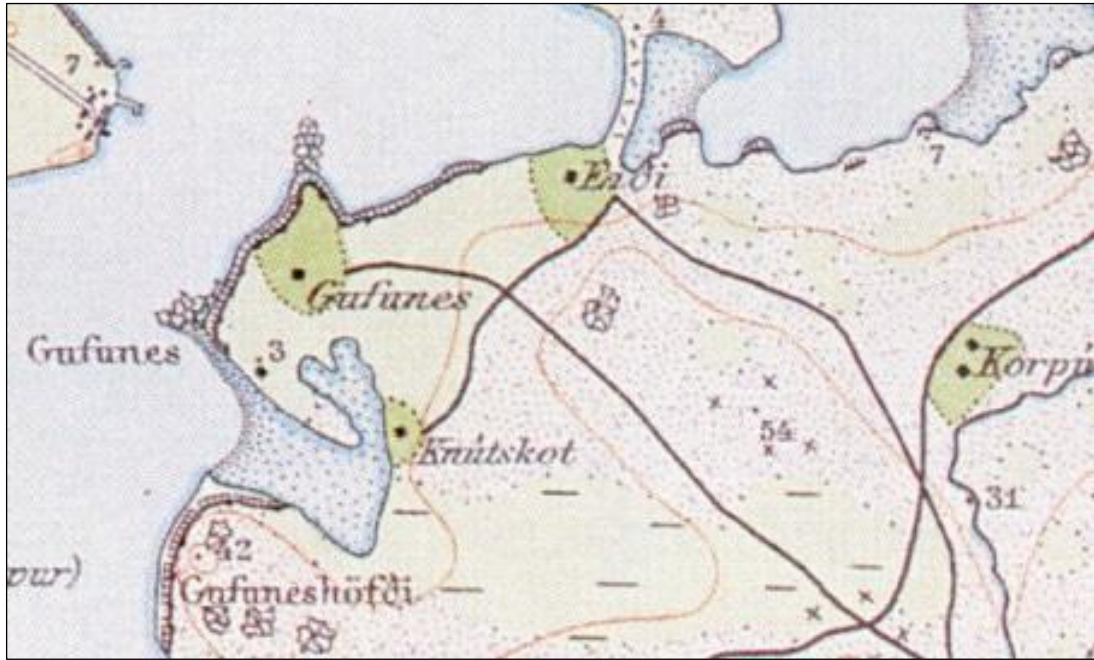
Mí nr.	Safn nr.	Heiti	Hlutverk	Tegund	Aldur	Hnit X ISN93	Hnit Y ISN93	Lengd m	Breidd m	Ástand	Horfin
1925-1	265-16	Gamli Gufunesvegurinn	Vegur, tröð	Vegur	1900	363344	408573	443	3,5	Sæmilegt	Að hluta

Staðhættir: Vegurinn lá beint austur frá Gufunesbænum um 450 m. Síðar var byggð skrifstofubygging verksmiðjunar þar yfir, sjá mynd 12, þar sem túnakorti frá 1916 er varpað yfir loftljósmynd.⁴⁸ Vegurinn eða bæjartröðin er horfin á þeim kafla sem næst var bænum, en er væntanlega hluti af þeim vegi sem er nú sýnilegur nú frá aðalinngangi Áburðarverksmiðjunnar í austur að starfsmannahúsum, og er nefndur Gamli Gufunesvegur. Þetta var aðalvegurinn heim að Gufunesi og kom hann frá Keldnaholti, sjá mynd 14. Þessi vegur var í notkun þar til um 1950, þegar Áburðaverksmiðjan var reist á tünnum Gufunes.

Lýsing: Búið er að bera olíumöl í veginn frá aðalinngangi verksmiðjunnar og austur að starfsmannahúsunum. Fyrir austan þau sér enn í gamla malarvegin sem er sýnilegur upp að Gufunesmelum. Hann er um 4 m á breidd með upphlöðnum köntum, sjá mynd 15.

⁴⁷ LUKR. Lágflugsmynd 2017. Merkingar og kortavinnsla: Anna Líska Guðmundsdóttir.

⁴⁸ ÞÍ: Túnakort Gufunes1916. LUKR: Lágflugsloftmynd 28/7/2017.



Mynd 14. Herforingjaráðskort frá árinu 1909, þar eru slóðar merktir sem heilar svartar línur. Vegurinn að Gufunesi lá frá Keldnaholti yfir á Gufunesmela að bænum í Gufunesi.⁴⁹



Mynd 15. Gamli Gufunesvegurinn 1925-1 (265-16), horft í vestur.

⁴⁹ LÍ: Herforingjaráðskort. Reykjavík 27 Reykjavík N.A.. Generalstabens topografiske Afdeling. Kaupmannahöfn 1909.

Gufunes 1925-2 (265-17)

Mí nr.	Safn nr.	Heiti	Hlutverk	Tegund	Aldur	Hnit X ISN93	Hnit Y ISN93	Lengd m	Breidd m	Ástand	Horfin
1925-2	265-17		Skemma	Heimild	1900	362912	408775			Ómetið	Já



Mynd 16. Svæði vestan við Geymslu 2, en þar stóð áður skemma 1925-2 (265-17).

Staðhættir: „Skemma ein stendur vestan verk-smiðjunnar niður við sjóinn. Þaðan var farið út í Viðey, eða frá þeim stað sem bryggjan er nú“.⁵⁰

Lýsing: Skemman er horfinn og engar minjar sjáanlegar lengur á þessum stað.

Gufunes 1925-3 (265-20)

Mí nr.	Safn nr.	Heiti	Hlutverk	Tegund	Aldur	Hnit X ISN93	Hnit Y ISN93	Lengd m	Breidd m	Ástand	Horfin
1925-3	265-20		Uppskipun	Heimild	1900	362978	408849			Ómetið	Já



Mynd 17. Horft í vestur yfir skeljasandsþró og plan norðan við Geymslu 5, nyrst á því svæði var Uppskipunarklettur 1925-3 (265-20).⁵¹

⁵⁰ Örnefnasafn, 1975, 181184-3 Gufunes.

⁵¹ Stofnun Árna Magnússonar: Örnefnaskrá Gufunes 181184-3 Bogi Eggertsson, Snorri Guðmundsson og Hjálmar Finnsson, Guðbjörg Kristinsdóttir skráði 1975.

Staðhættir „Til hægri við veginn, þegar farið er niður á bryggjuna í Gufunesi, var áður klettur, sem kallaður var *Uppskipunarklettur*. Ekki treysti Bogi [Eggertsson] sér til að segja nákvæmlega til um hvar hann hefur verið, þar sem hann var sprengdur burt þegar áburðargeymsla var byggð þarna rétt hjá, svo kölluð skemma 5. Á þessum kletti var útbúnaður til að hala fiskinn á land.“⁵² „Ekki kannast hann [Snorri Guðmundsson] ... við Uppskipunarklett“.⁵³ Kletturinn hefur verið þar sem nú er þró vestan við Geymslu 1.

Lýsing: Kletturinn er horfinn.

Gufunes 1925-4 (265-59)

Mí nr.	Safn nr.	Heiti	Hlutverk	Tegund	Aldur	Hnit X ISN93	Hnit Y ISN93	Lengd m	Breidd m	Ástand	Horfin
1925-4	265-59		Herminjar	Hola	1940	362993	408895	2	2	Sæmilegt	Nei



Mynd 18. Hola 1925-4 (265-59) er norðvestan við Geymslu 1, horft í vestur.

Staðhættir: Á grasgrónu svæði um 30 m norðvestan við Geymslu 1 er hola, hugsanlega minjar eftir veru varnarliðsins.

Lýsing: Grasivaxin hola um 2 m í þvermál, dýpi ekki kannað, bakkinn um 40 cm hærri en umhverfið, svæði er mjög grasgefið.

⁵² Örnefnasafn, 1975, 181184-3 Gufunes.

⁵³ Örnefnasafn, 1975, 181184-3 Gufunes.

Gufunes 1925-5 (265-60)

Mí nr.	Safn nr.	Heiti	Hlutverk	Tegund	Aldur	Hnit X ISN93	Hnit Y ISN93	Lengd m	Breidd m	Ástand	Horfin
1925-5	265-60		Garðrækt, Torftaka	Niðurgröftur	1960	363009	408898	20	13	Gott	Nei

Staðhættir: Um 20 m norðvestan við Geymslu 1 er stór niðurgröftur. Á loftljósmynd sem er tekinn árið 1955 er ekki að sjá annað en að þarna sé slétt tún, þannig að líklegt er að þetta séu merki eftir garðrækt eða torftöku eftir að verksmiðjan var byggð.

Lýsing: Á svæði sem er um 20 x 13 m stór niðurgröftur (40 cm).



Mynd 19. Horft í vestur yfir svæði sem er mjög grasi gróið, greina má hæða mun á grasinu, líklega merki um torftöku eða garðrækt.

Gufunes 1925-6 (265-61)

Mí nr.	Safn nr.	Heiti	Hlutverk	Tegund	Aldur	Hnit X ISN93	Hnit Y ISN93	Lengd m	Breidd m	Ástand	Horfin
1925-6	265-61		Herminjar	Hola	1940	363044	408896	2,5	2,5	Gott	Nei

Staðhættir: Um 12 m fyrir norðan Geymslu 1 er hola á bakkanum. Engar sýnilegar hleðslur eru við holuna, en þetta gæti verið mannvirki sem tilheyrir því tímabili þegar herinn var í Gufunesi, svæðið er mjög gróið.

Lýsing: Hola sem er um 1,5 - 2 m í þvermál og um 1,5 m á dýpt.



Mynd 20. Hóla 256-61 grasi gróin, horft í austur.

Gufunes 1925-7 (265-62)

Mí nr.	Safn nr.	Heiti	Hlutverk	Tegund	Aldur	Hnit X ISN93	Hnit Y ISN93	Lengd m	Breidd m	Ástand	Horfin
1925-7	265-62	Akur	Akur	Heimild	1900	363028	408.868			Ómetið	Já



Mynd 21. Mynd frá árinu 1951, þá var slétt tún á nesinu sem var nefnt Akur.⁵⁴

⁵⁴ LMÍ: 2571-27.

Staðhættir: Í örnefnalýsingu kemur fram að „Akur var mjög grasgefið land, er var nyrst á nesinu. Þar er nú svo kölluð Geymsla 1, hráefnageymsla og blönduð áburðarverksmiðja. ... Norðaustur af Akri eru litlar víkur eða básar, sem nefndir eru, Básar.”⁵⁵

Lýsing: Engin merki er að sjá eftir akur á þessu nesi. Kornakur (265-19) er merktur inn á kort af Gufunesi frá árinu 1922,⁵⁶ en sá staður er suðaustan við Geymslu 2 og er ekki innan deiliskipulagssvæðisins.

5. Varðveislumat fyrir fornleifar og yngri minjar

Á deiliskipulagssvæðinu *Gufunes 1. áfangi*, eru skráðir 7 minjastaðir, fernar fornleifar og þrennar yngri minjar.

Tafla 2. Skráðar minjar á deiliskipulagssvæðinu

Mí nr.	Safn nr.	Heiti	Hlutverk	Tegund	Aldur	Hnit X ISN93	Hnit Y ISN93	Lengd m	Breidd m	Ástand	Horfin
1925-1	265-16	Gamli Gufunesvegurinn	Vegur, tröð	Vegur	1900	363344	408573	443	3,5	Sæmilegt	Að hluta
1925-2	265-17		Skemma	Heimild	1900	362912	408775			Ómetið	Já
1925-3	265-20	Uppskipunarklettur	Uppskipun	Heimild	1900	362978	408849			Ómetið	Já
1925-4	265-59		Herminjar	Hola	1940	362993	408895	2	2	Sæmilegt	Nei
1925-5	265-60		Garðrækt, Torftaka	Niðurgröftur	1960	363009	408898	20	13	Gott	Nei
1925-6	265-61		Herminjar	Hola	1940	363044	408896	2,5	2,5	Gott	Nei
1925-7	265-62	Akur	Akur	Heimild	1900	363028	408.868			Ómetið	Já

Fyrst ber að nefna tröð eða veg 1925-1 (265-16) sem lá frá gamla bæjarstæðinu á Gufunesi og er merkt inn á túnakort frá árinu 1916 (sjá mynd 4). Þessum vegi er síðan haldið við í gegnum tíðina að starfsmannabústöðum Áburðaverksmiðjunar, og nefndur þá Gamli Gufunesvegurinn. Skemma 1925-2 (265-17) sem var í fjörunni þar sem nú er Geymsla 2. Uppskipunarklettur 1925-3 (265-20), klettur sem sprengdur þegar skeljasandsþróin var byggð. Akur 1925-7 (265-62) sem var talinn hafa verið þar sem Geymsla 1 er.

Eins og fram kemur í kafla 2 var gamli Gufunesbærinn og kirkjugarðurinn sunnan við Geymslu 4 þar sem nú er flokkunarstöð Íslenska Gámafélagsins. Gamla bæjarstæðið er ekki innan þess deiliskipulag sem hér er til umfjöllunar, en einungis eru um 70 - 100 metrar að því. Gufunes kemur fram í Landnámabók og er því mjög líklegt að þar á svæðinu sé að finna minjar frá landnámstíma. Engin leið er að vita hvar elstu minjarnar er að finna, þó það megi leiða líkur að því að þær séu í nágrenni við gamla bæjarstæðið.

Yngri minjar á svæðinu tilheyra því tímabil þegar setuliðið var á svæðinu. Það eru tvær holur nyrst á Gufunesi 1925-4 (265-59) og 1925-6 (265-61), auk þess er þar að finna merki um garðrækt eða torftöku 1925-5 (265-60) frá sjötta áratug tuttugustu aldar.

Minjastofnun Íslands setur kröfur um hvernig meðhöndla skal fornleifar á þessu deiliskipulagssvæði ef til framkvæmda kemur.

⁵⁵ Örnefnasafn, 1975, 181184-3, Gufunes.

⁵⁶ Valtýr Stefánsson, 1922, Kort: *Gufunes með Knútskoti og Eyði*.

6. Heimildaskrá

Óprentaðar heimildir:

Borgarsögusafn Reykjavíkur (BSS):

Færsla á gamla kirkjugarðinum í Gufunesi, Jón Magnússon Stardal, 3.10.1968. Afrit skjalasafn Borgarsögusafns.

Um Kirkjugarðinn í Gufunesi 15. september 1978. HF/ke Áburðaverksmiðja ríkisins. Afrit skjalasafn Borgarsögusafns.

Landmælingar Íslands (LMÍ):

AMS loftmynd. (1946). Nr. 9/10007/2-1. Landmælingar Íslands.

Loftmynd Gufunes. (1951). Nr. 2571-27. Landmælingar Íslands.

Landsbókasafn Íslands- Háskólabókasafn. Íslandskort.is:

Dönsku herforingjaráðskortin. (1909). *Reykjavík 27 Reykjavík N.A.* Kaupmannahöfn.

Generalstabens topografiske Afdeling. Sótt 5. apríl 2018 af

<http://islandskort.is/is/map/show/666;jsessionid=301E2CB29049B98A2886C14B2CCC325C>

Minjastofnun Íslands (MÍ):

Skráning fornleifa. (e. d.). Sótt 6. apríl 2018 af <http://www.minjastofnun.is/minjar/skraning-fornleifa/>

Skráningarstaðlar fornleifa. (2013). Reykjavík. Minjastofnun Íslands. Sótt 5. apríl 2018 af

http://www.minjastofnun.is/media/skjol-i-grein/skraningarstadlar_2013_fornleifar.pdf

Oddgeir Isaksen. (2016). *Skil á fornleifaskráningargögnum, landupplýsingagögn,*

punktaskrár, línu- og flákagögn. Reykjavík. Minjastofnun Íslands. Sótt 5. apríl 2018 af

http://www.minjastofnun.is/media/skjol-i-grein/Skilaferli-skraningargagna_leidbeiningar_uppf.pdf

Reykjavíkurborg (reykjavik.is):

Gufunes, 1. áfangi, skipulagslýsing vegna nýs deiliskipulags, lögð fram skv. 1. mgr. 40. gr.

skipulagslaga 123/2010. (2017). Reykjavík. Skipulagsfulltrúi. Sótt 5. apríl 2018 af

<https://reykjavik.is/skipulag-i-kynningu/gufunes-afangi-1-lysing>

Landupplýsingakerfi Reykjavíkur (LUKR). Borgavefsjá.

Skjalasafn Reykjavíkur. <http://skjalasafn.reykjavik.is/fotoweb/> :

Áburðaverksmiðja Ríkisins, yfirlitsmynd af athafnasvæði. (1981). Leit: Gufunes.

Stofnun Árna Magnússonar í íslenskum fræðum (SÁM):

Örnefnasafn. Örnefnalýsing: Gufunes 181184-3. Bogi Eggertsson, Snorri Guðmundsson og

Hjálmar Finnsson. Guðbjörg Kristinsdóttir skráði 1975.

Örnefnasafn. Örnefnalýsing: Gufunes 181184-1. Þorgeir Jónsson, Einar Magnússon skráði 1975.

Þjóðminjasafn Íslands (Þjms):

Kristján Eldjárn. (1968). Litskyggna Skg-3134. Kirkjugarður í Gufunesi, færsla beinanna. Skyggusafn Þjms.

Þjóðskjalasafn Íslands (ÞÍ):

ÞÍ. Stjórnarráð Íslands – II. skrifstofa – Túnakort 0000-12 E. *Gufunes 1916*. V. G.

Prentaðar heimildir:

Anna Lína Guðmundsdóttir. (2004). *Fornleifaskráning jarðarinnar Gufunes og hjáleigu hennar Knútskots*. Skýrsla nr. 115. Reykjavík: Minjasafn Reykjavíkur.

Atli Magnússon. (1989). *Þorgeir í Gufunesi*. Reykjavík: Örn og Örlygur.

Árni Magnússon og Páll Vídalín. (1923-1924). *Jarðabók Árna Magnússonar og Páls Vídalín, Gullbringu- og Kjósarsýsla* III. bindi. Kaupmannahöfn: Hið íslenska fræðafjelag í Kaupmannahöfn, Kh.. Ljósprentað í Odda 1982.

Biskupasögur I. bindi. (1858). Kaupmannahöfn: Hið Íslenska bókmenntafélag.

Einar Arnalds. (1989). *Reykjavík, sögustaður við Sund* 4. bindi. Lykilbók. Reykjavík: Örn og Örlygur.

Guðni Jónsson. (1936-1940). Landnám Ingólfs. Í *Landnám Ingólfs. Safn til sögu þess* II. bindi. Ýmsar ritgerðir (bls. 1-20). Reykjavík: Félagið Ingólfur gaf út.

Íslenskt fornbréfasafn, sem hefir inni að halda bréf og gjörning, dóma og máldaga, og aðrar skrár, er snerta Ísland eða íslenska menn XV. bindi, 1567-1570 (og síðar). (1947-50). Reykjavík: Hið íslenska bókmenntafélag.

Íslenskt fornbréfasafn, sem hefir inni að halda bréf og gjörning, dóma og máldaga, og aðrar skrár, er snerta Ísland eða íslenska menn III. bindi, 1269-1415. (1896). Kaupmannahöfn: Hið íslenska bókmenntafélag.

Íslenskt fornbréfasafn, sem hefir inni að halda bréf og gjörning, dóma og máldaga, og aðrar skrár, er snerta Ísland eða íslenska menn XII. bindi, 1200-1554. (1923-1932). Reykjavík: Hið íslenska bókmenntafélag.

Íslenskt fornbréfasafn, sem hefir inni að halda bréf og gjörning, dóma og máldaga, og aðrar skrár, er snerta Ísland eða íslenska menn I. bindi, 834-1264. (1857-76). Kaupmannahöfn: Hið íslenska bókmenntafélag.

Jakob Benediktsson. (1968). Íslendingabók og Landnámabók. *Íslensk fornrit* I. bindi. Reykjavík: Hið íslenska fornritafélag.

Jón Magnússon Stardal. (1968). Færsla á gamla kirkjugarðinum í Gufunesi. Skýrsla.

J. Johnsen. (1847). *Jarðatal á Íslandi, með brauðlýsingum, fólkstölu í hreppum og prestaköllum, ágripri úr búnaðartölum 1835-1845, og skýrslum um sölu þjóðjarða á landinu*. Kaupmannahöfn: J. Johnsen.

Lög um menningarminjar – nr. 80 – 29. júní 2012. Tóku gildi 1. janúar 2013.

Páll Líndal. (1987). *Reykjavík. Sögustaður við Sund. Saga og sérkenni höfuðborgarinnar í máli og myndum* I. bindi. Einar S. Arnalds (ritstjóri). Reykjavík: Örn og Örlygur hf.

Páll Líndal. (1987). *Reykjavík. Sögustaður við Sund. Saga og sérkenni höfuðborgarinnar í máli og myndum* II. bindi. Einar S. Arnalds (ritstjóri). Reykjavík: Örn og Örlygur hf.

Sturlunga saga, I. bindi. (1946). Jón Jóhannesson, Magnús Finnbogason og Kristján Eldjárn sáu um útgáfuna. Reykjavík: Sturlunguútgáfan.

Stærstur hluti af áburði fyrir næsta sumar tilbúinn. (3. október 2001). *Morgunblaðið*, bls. 6.

Sveinn Níelsson. (1950). *Prestatal og prófaste á Íslandi*. 2. útgáfa með viðaukum og breytingum eftir Dr. Hannes Þorsteinsson. Reykjavík: Hið íslenska bókmenntafélag.

Valtýr Stefánsson. (1922). *Kort af Gufunesi með Knútskoti og Eiði*, mælikvarði 1:2000. Frumrit á mælingadeild Reykjavíkur.

Skýrslur Borgarsögusafns Reykjavíkur

- 133 Drífa Kristín Þrastardóttir og Guðný Gerður Gunnarsdóttir: *Húsakönnun. Kringlan, Listabraut, Kringlumýrarbraut, Miklabraut*. Rvk. 2006.
- 134 Helga Maureen Gylfadóttir og Guðný Gerður Gunnarsdóttir: *Húsakönnun. Lindargata 50 – 62*. Rvk. 2007.
- 135 Drífa Kristín Þrastardóttir og Guðný Gerður Gunnarsdóttir: *Húsakönnun. Seljavegur, Ánanaust, Holtsgata, Vesturgata*. Rvk. 2007.
- 136 Anna Lísu Guðmundsdóttir: *Fornleifaskráning vegna tvöföldunar Suðurlandsvegur frá gatnamótum við Vesturlandsveg austur fyrir Rauðavatn*. Rvk. 2007.
- 137 Drífa Kristín Þrastardóttir og Guðný Gerður Gunnarsdóttir: *Húsakönnun. Skólavörðustígur, Kárestígur, Frakkastígur*. Rvk. 2007.
- 138 Helga Maureen Gylfadóttir og Guðný Gerður Gunnarsdóttir: *Húsakönnun. Baldursgata, Þórsgrata, Njarðargata, Freyjugata*. Rvk. 2008.
- 139 Anna Lísu Guðmundsdóttir: *Mat á umhverfisáhrifum Sundabrautar 2. áfanga. Fornleifar á framkvæmdasvæðinu*. Rvk. 2008.
- 140 Drífa Kristín Þrastardóttir, Helga Maureen Gylfadóttir og Guðný Gerður Gunnarsdóttir: *Húsakönnun. Grimsstaðaholtið og nágrenni*. Rvk. 2008.
- 141 Anna Lísu Guðmundsdóttir: *Fornleifaskráning vegna gerðar Hallsvegur-Úlfarsfjellsvegur*. Rvk. 2008.
- 142 Helga Maureen Gylfadóttir og Guðný Gerður Gunnarsdóttir: *Húsakönnun. Túngata, Hofsvallagata, Hávallagata, Bræðraborgarstígur*. Rvk. 2008.
- 143 Drífa Kristín Þrastardóttir og Guðný Gerður Gunnarsdóttir: *Húsakönnun. Urðarstígur, Njarðargata, Bergstaðastræti, Baldursgata*. Rvk. 2008.
- 144 Drífa Kristín Þrastardóttir, Helga Maureen Gylfadóttir og Guðný Gerður Gunnarsdóttir: *Húsakönnun. Skólavörðustígur, Njarðargata, Þórsgrata, Baldursgata, Lokastígur, Týsgata*. Rvk. 2009.
- 145 Anna Lísu Guðmundsdóttir: *Fornleifaskráning Þormódsstaða*. Rvk. 2009.
- 146 Drífa Kristín Þrastardóttir og Guðný Gerður Gunnarsdóttir: *Húsakönnun. Örfirisey og Grandinn*. Rvk. 2009.
- 147 Anna Lísu Guðmundsdóttir: *Fornleifaskráning. Örfirisey og Grandinn*. Rvk. 2009.
- 148 Helga Maureen Gylfadóttir og Guðný Gerður Gunnarsdóttir: *Húsakönnun. Samtún, Nóatún, Miðtún, Hátún, Höfðatún*. Rvk. 2009.
- 149 Guðfinna Ósk Erlingsdóttir og Bragi Bergsson: *Húsakönnun. Hagamelur, Hofsvallagata, Hringbraut, Furumelur*. Rvk. 2009.
- 150 Drífa Kristín Þrastardóttir og Guðný Gerður Gunnarsdóttir: *Húsakönnun. Laugarnesvegur, Sundlaugavegur, Laugalækur, Hrisateigur, Otrateigur*. Rvk. 2009.
- 151 Helga Maureen Gylfadóttir, Drífa Kristín Þrastardóttir, Pétur H. Ármannsson: *Húsakönnun. Vogahverfi*. Rvk. 2010.
- 152 Anna Lísu Guðmundsdóttir: *Fornleifaskráning vegna tvöföldunar Suðurlandsvegur frá gatnamótum við Vesturlandsveg austur að Hólmsá*. Rvk. 2010.
- 153 Margrét Björk Magnúsdóttir: *Fornleifaskráning jarðarinnar Ártúns á Kjalarnesi*. Rvk. 2010.
- 154 Drífa Kristín Þrastardóttir, Helga Maureen Gylfadóttir og Guðný Gerður Gunnarsdóttir: *Húsakönnun. Vesturvallagata, Sólvallagata, Framnesvegur, Holtsgata*. Rvk. 2010.
- 155 Anna Lísu Guðmundsdóttir: *Fornleifaskráning Landspítalalóðar*. Rvk. 2011.
- 156 Helga Maureen Gylfadóttir og Guðný Gerður Gunnarsdóttir: *Húsakönnun. Grundarstígur, Skálholtsstígur, Þingholtsstræti, Spítalastígur*. Rvk. 2011.
- 157 Guðný Gerður Gunnarsdóttir, Anna Lísu Guðmundsdóttir, Drífa Kristín Þrastardóttir: *Ingólfstorg og nágrenni. Skrá yfir fornleifar og hús í vesturhluta Kvosar*. Rvk. 2011.
- 158 Anna Lísu Guðmundsdóttir: *Þéttbýlismyndun í Reykjavík á 18. öld. Samanburður ritheimilda og fornleifa*. Rvk. 2011.
- 159 Margrét Björk Magnúsdóttir: *Rannsókn á seljum í Reykjavík*. Rvk. 2011.
- 160 Anna Lísu Guðmundsdóttir og Sverrir Snævar Jónsson: *Fornleifaskráning og jarðsjármælingar í miðbæ Reykjavíkur*. Rvk. 2012.
- 161 Helga Maureen Gylfadóttir, Anna Lísu Guðmundsdóttir og Guðný Gerður Gunnarsdóttir: *Vatnsmyri, Seljamyri, Öskjuhlíð. Byggðakönnun. Fornleifaskrá og húsakönnun*. Rvk. 2013.
- 162 Anna Lísu Guðmundsdóttir, Helga Maureen Gylfadóttir, Gunnþóra Guðmundsdóttir, María Gísladóttir, Sigurlaugur Ingólfsson og Guðný Gerður Gunnarsdóttir: *Byggðakönnun. Borgarhluti 4 – Laugardalur*. Rvk. 2013.
- 163 Drífa Kristín Þrastardóttir, Anna Lísu Guðmundsdóttir, Helga Maureen Gylfadóttir, Gunnþóra Guðmundsdóttir, María Gísladóttir og Guðný Gerður Gunnarsdóttir: *Byggðakönnun. Borgarhluti 3 – Hlíðar*. Rvk. 2013.
- 164 Drífa Kristín Þrastardóttir, Anna Lísu Guðmundsdóttir, Gunnþóra Guðmundsdóttir, María Gísladóttir, Helga Maureen Gylfadóttir og Guðný Gerður Gunnarsdóttir: *Byggðakönnun. Borgarhluti 5 – Háaleiti*. Rvk. 2014.
- 165 Bragi Bergsson: *Almenningsgarðar í Reykjavík*. Rvk. 2014.
- 166 Drífa Kristín Þrastardóttir, Margrét Björk Magnúsdóttir og Anna Lísu Guðmundsdóttir: *Arnarholt á Kjalarnesi. Byggðakönnun. Fornleifaskrá og húsakönnun*. Rvk. 2014.
- 167 Anna Lísu Guðmundsdóttir, Drífa Kristín Þrastardóttir og Margrét Björk Magnúsdóttir: *Vallá á Kjalarnesi. Byggðakönnun. Fornleifaskrá og húsakönnun*. Rvk. 2014.
- 168 Margrét Björk Magnúsdóttir: *Framkvæmdareftirlit á bæjarstæði Breiðhólts*. Rvk. 2014.
- 169 Anna Lísu Guðmundsdóttir: *Fornleifaskráning Stórasels*. Rvk. 2014.
- 170 Anna Lísu Guðmundsdóttir og Drífa Kristín Þrastardóttir: *Skrauthólar á Kjalarnesi. Byggðakönnun. Fornleifaskrá og húsakönnun*. Rvk. 2015.
- 171 Drífa Kristín Þrastardóttir, Anna María Bogadóttir, Anna Lísu Guðmundsdóttir: *Vogabyggð. Svæði 1-3. Byggðakönnun. Fornleifaskrá og húsakönnun*. Rvk. 2015.
- 172 Margrét Björk Magnúsdóttir, Anna Lísu Guðmundsdóttir: *Framkvæmdareftirlit vegna viðhalds á Árbæ 2015*. Rvk. 2015.
- 173 Anna Lísu Guðmundsdóttir, Anna María Bogadóttir: *Kirkjusandur. Borgartún 41 og Kirkjusandur 2. Byggðakönnun. Fornleifaskrá og húsakönnun*. Rvk. 2016.
- 174 Anna Lísu Guðmundsdóttir: *Kirkjugarður í landi Lambhaga við Úlfarsfell. Fornleifaskráning*. Rvk. 2016.
- 175 María Gísladóttir: *Húsakönnun. Kennaraháskólareitur. Stakkahlíð, Háteigsvegur, Bólstaðarhlíð*. Rvk. 2016.
- 176 Drífa Kristín Þrastardóttir: *Húsakönnun. Keilugrandi, Boðagrandi, Fjörugrandi*. Rvk. 2016.
- 177 Anna Lísu Guðmundsdóttir: *Fornleifaskráning. Grundarstígsreitir*. Rvk. 2016.
- 178 Anna Lísu Guðmundsdóttir: *Hafnarstræti frá Pósthússtræti að Tryggvagötu. Fornleifaskráning*. Rvk. 2017.
- 179 Sólrún Inga Traustadóttir og Anna Lísu Guðmundsdóttir: *Fornar rætur Árbæjar. Fornleifarannsókn. Áfangaskýrsla 2016*. Rvk. 2017.
- 180 Anna Lísu Guðmundsdóttir: *Hof 1. Landnúmer 125848. Fornleifaskráning*. Rvk. 2017.
- 181 María Gísladóttir og Anna Lísu Guðmundsdóttir: *Borgartún 34-36. Fornleifaskrá og húsakönnun*. Rvk. 2017.
- 182 Drífa Kristín Þrastardóttir og Anna Lísu Guðmundsdóttir: *Ellidárdalur. Svæðið norðan Stekkjarbakka. Fornleifaskrá og húsakönnun*. Rvk. 2017.
- 183 Drífa Kristín Þrastardóttir, Anna Lísu Guðmundsdóttir og María Gísladóttir: *Byggðakönnun. Borgarhluti 7 – Árbær*. Rvk. 2017.
- 184 María Gísladóttir: *Húsakönnun. Heklureitir. Bolholt, Brautarholt, Laugavegur, Nóatún, Skipholt*. Rvk. 2017.
- 185 Anna María Bogadóttir og Anna Lísu Guðmundsdóttir: *Skeifan. Fornleifaskrá og húsakönnun*. Rvk. 2017.
- 186 Anna Lísu Guðmundsdóttir og Drífa Kristín Þrastardóttir: *Eldri byggð á lóð Stjórnarráðsins*. Rvk. 2017.
- 187 Anna Lísu Guðmundsdóttir: *Fornleifaskráning Úlfarsárdals*. Rvk. 2017.