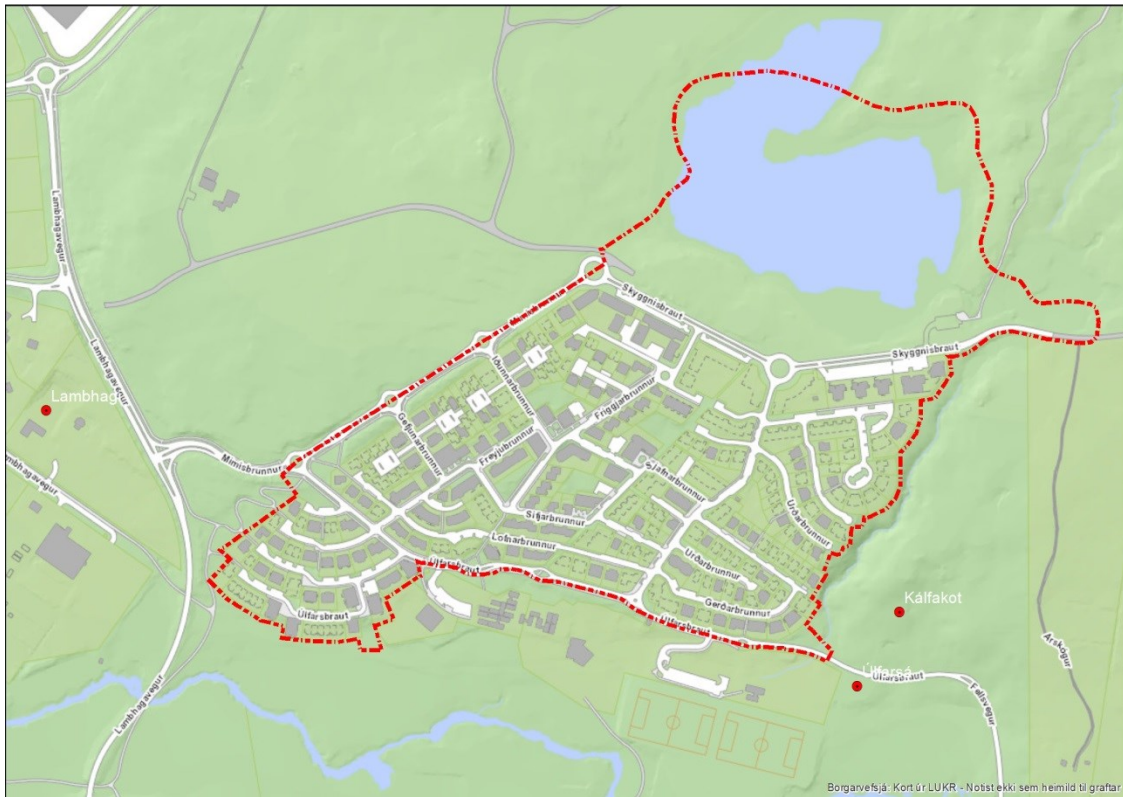


Anna Lísu Guðmundsdóttir

Fornleifaskráning Úlfarsárdals



Reykjavík 2017

Borgarsögusafn Reykjavíkur
Skýrsla nr. 187

Unnið að beiðni Umhverfis- og skipulagssviðs Reykjavíkur.

Skýrslur Borgarsögusafns Reykjavíkur.

Ábyrgðarmaður: María Karen Sigurðardóttir, deildarstjóri minjavörslu og rannsókna, Borgarsögusafni Reykjavíkur.

© Borgarsögusafn Reykjavíkur
Anna Lía Guðmundsdóttir

Kortavinnsla í fornleifaskrá: Anna Lía Guðmundsdóttir.

Mynd á forsíðu: Deiliskipulagssvæði í Úlfarsárdal, grunnur úr Landsupplýsingar kerfi Reykjavíkur.

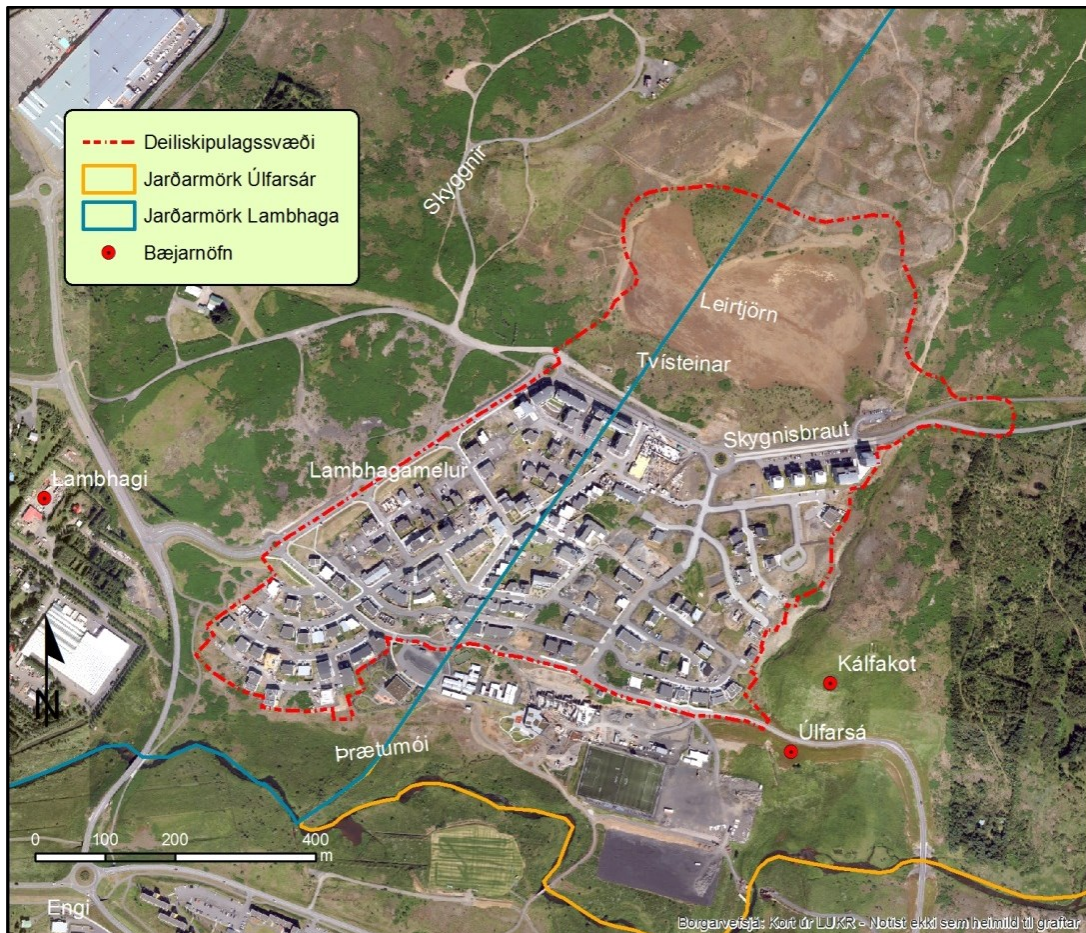
Borgarsögusafn Reykjavíkur
Skýrsla nr. 187
Reykjavík 2017
Öll réttindi áskilin.

Efnisyfirlit

Formáli	2
1. Saga Úlfarsár	4
2. Saga Lambhaga - 181178-259.....	9
3 Úlfarsárdalur á hernámsárunum	13
4. Almennt um verndun menningarminja; fornleifa, húsa og mannvirkja	14
5. Tilgangur og aðferðafræði skráningar menningarminja.....	16
6. Örnefni og landmerki	18
7. Skrá yfir fornleifar og yngri minjar	19
Úlfarsá 258 – 2	20
Úlfarsá 258 – 11	21
Úlfarsá 258 – 12	22
Úlfarsá 258 – 13	23
Úlfarsá 258 – 14	25
Úlfarsá 258 –27	25
Úlfarsá 258 –42	27
Úlfarsá 258 –44	28
Úlfarsá 258 –49	29
Úlfarsá 258 –51	29
Úlfarsá 258 –52	30
Úlfarsá 258 –53	31
Úlfarsá 258 –54	31
Úlfarsá 258 –55	32
Úlfarsá 258 –56	32
Úlfarsá 258 –57	33
Úlfarsá 258 –58	33
Úlfarsá 258 –59	34
Úlfarsá 258 –61	34
8. Varðveislumat fyrir fornleifar og yngri minjar	35
Heimildarskrá	36

Formáli

Hér á eftir fer fornleifaskráning vegna breytingar á deiliskipulagi Úlfarsárdals sem nær yfir hluta jarðanna Úlfarsár og Lambhaga eða það svæði sem nú telst til íbúðahverfisins Úlfarsárdals, sjá mynd 1. Fornleifaskráin er unnin að beiðni Umhverfis- og skipulagssviðs Reykjavíkur vegna stækkunar og endurskoðunar á eldra deiliskipulagi. Hverfið er að stórum hluta uppbyggt en verður nú stækkað norður fyrir Úlfarsfellsveg/ Skygnisbraut og nær nú yfir stóran hluta af Leirtjörn. Fornleifaskráning fyrir hverfið var unnin árið 2004 en er nú uppfærð við stækkun hverfisins.



Mynd 1. Afmörkun deiliskipulagssvæðisins á loftmyndum frá árinu 2017. Jarðirnar Lambhagi og Úlfarsá í Úlfarsárdal í Reykjavík.¹

¹ Loftmyndir úr Landsupplýsingakerfi Reykjavíkur (LUKR). Vefur: Borgarvefsjá. Vefslóð: <http://lukr-01.reykjavik.is/borgarvefsja/>. Sótt 20. des 2017.

Íbúðahverfið í Úlfarsárdal nær yfir hluta af landi sem áður tilheyrði tveimur jörðum þ.e.a.s Lambhaga og Úlfarsá. Fornleifar á þessum jörðum hafa verið skráðar nokkrum sinnum. Fyrst var Úlfarsá skráð af Guðmundi Ólafssyni fornleifafræðingi á Þjóðminjasafni Íslands á árunum 1980-1982, þessi skrá var síðan endurskoðuð vegna aðalskipulags Mosfellsbæjar um árið 2000 og síðan gefin út árið 2006². Árið 2001 var saga jarðarinnar skrifuð af Gunnari Bollasyni sagnfræðingi. Árið 2004 var jörðin skráð aftur og saga hennar endurskrifuð af Sólborgu Unu Pálsdóttur fornleifafræðing en skýrslan var ekki gefin út. Þá voru fornleifar jarðarinnar skráðar af Ómari Smára Ármannssyni árið 2006 sem nemandaverkefni á námskeiði í fornleifaskráningu í Háskóla Íslands.

Saga og fornleifar í Lambhaga voru skráðar af Sólborgu Unu Pálsdóttur árið 2004³ sem byggði að hluta til á Fornleifaskrá Reykjavíkur frá 1995.⁴

Í þessari úttekt á fornleifum hefur verið bætt við sögu jarðanna og farið yfir allar fyrri fornleifaskráningar, þær uppfærðar út frá núverandi ástandi þeirra og nýjum skráningum bætt við.

Ákvæði um skráningu menningarminja er að finna í **lögum um menningarminjar nr. 80/2012** sem tóku gildi 1. janúar 2013. Fjallað er um skráningu vegna skipulags í 16. gr. þar sem segir að skráning fornleifa, húsa og mannvirkja skuli fara fram áður en gengið er frá aðalskipulagi eða deiliskipulagi og að skráning skuli „ætið fara fram á vettvangi“ áður en deiliskipulag er afgreitt.⁵ Samkvæmt lögnum eru allar fornleifar, hús og mannvirki sem eru 100 ára og eldri friðuð.⁶ Jafnframt er kveðið á um að eigendum: „...*húsa og mannvirkja sem ekki njóta friðunar en byggð voru 1925 eða fyrr, svo og forráðamönnum kirkna sem reistar voru 1940 eða fyrr, er skylt að leita álits hjá Minjastofnun Íslands með minnst sex vikna fyrirvara ef þeir hyggjast breyta þeim, flytja þau eða rífa.*“⁷

Fornleifaskráning er nauðsynleg forsenda þess að geta verndað fornleifar, skráningin kemur í veg fyrir að framkvæmdaaðilar brjóti óafvitandi lög með því að skemma fornleifar, því er mikilvægt er að hafa vitneskju um tilvist og staðsetningu fornleifar.⁸ Fornleifaskráning felur í sér skráningu fornleifa eftir heimildum og yfirborðskönnun en minjar geta einnig leynst undir sléttuðu yfirborði. Þegar fornleifaskráning er unnin fyrir hefðbundið deiliskipulag eru gerðar „auknar kröfur um uppmælingu minja og ítarlegri leit að fornleifum á framkvæmdasvæðum.“⁹

Des. 2017,

María Karen Sigurðardóttir,
deildarstjóri minjavörslu og rannsókna,
Borgarsögusafni Reykjavíkur

² Agnes Stefánsdóttir og fl.: *Skráning fornleifa í Mosfellsbæ*. Skýrslur Þjóðminjasafns Íslands, 2006.

³ Sólborg Una Pálsdóttir: *Fornleifaskráning jarðarinnar Lambhaga í Reykjavík, 2004*.

⁴ Bjarni F. Einarsson, *Fornleifaskrá Reykjavíkur 1995*.

⁵ *Lög um menningarminjar – nr. 80 – 29. júní 2012*. Tóku gildi 1. janúar 2013.

⁶ *Lög um menningarminjar – nr. 80 – 29. júní 2012*, 1. kafli, 3. gr. og 7. kafli, 29. gr.

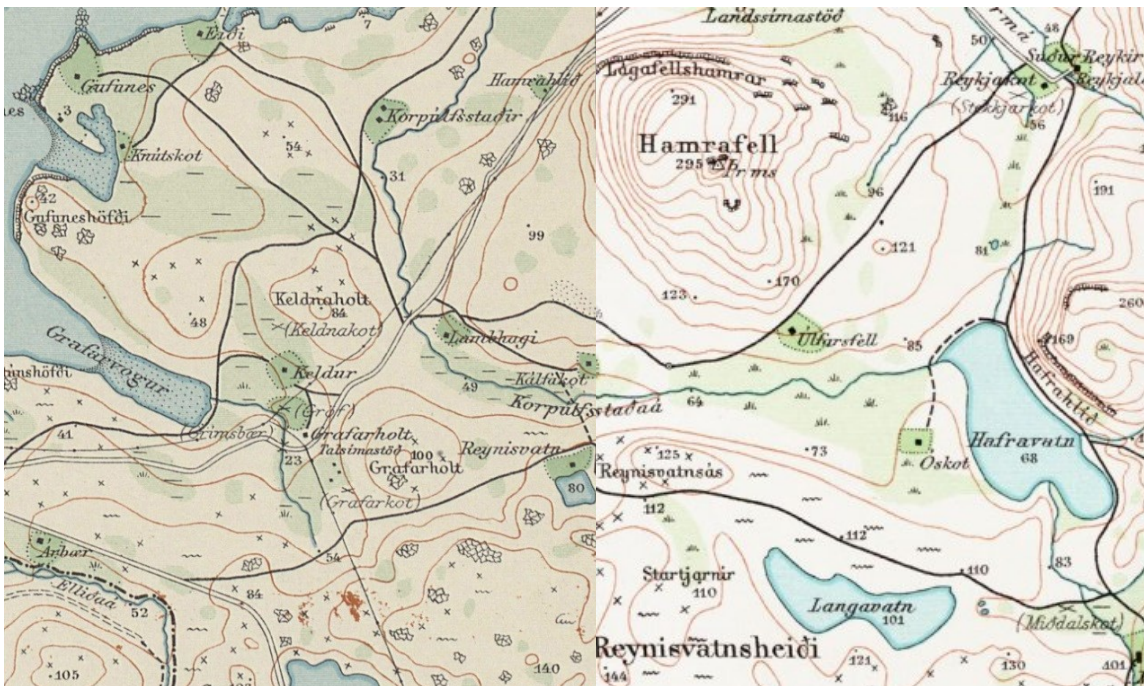
⁷ *Lög um menningarminjar – nr. 80 – 29. júní 2012*, 7. kafli, 30. gr.

⁸ Vefur Minjastofnunar Íslands. Vefslóð: <http://www.minjastofnun.is/> → Minjar → Skráning fornleifa. Sótt 22. maí 2015.

⁹ Skráningarstaðlar fornleifa, bls. 2. Minjastofnun Íslands 2013. Vefur Minjastofnunar Íslands. Vefslóð: <http://www.minjastofnun.is/> → Minjar → Skráning fornleifa → Skráningarstaðlar. Sótt 22. maí 2015.

1. Saga Úlfarsár - 123799-258

Úlfarsá telst vera hluti af víðáttumiklu landnámi Ingólfs Arnarsonar en hann nam land milli Ölfusár og Hvalfjarðar fyrir utan Brynjudalsá. Samkvæmt þessu hefur landnám Ingólfs náð yfir alla Gullbringu- og Kjósarsýslu, ef frá er talið svæðið sem liggur milli Brynjudalsár og Botnsár, og Árnassýslu vestan við Ölfusá.¹⁰ Ingólfur gaf svo vinum og vandamönnum er síðar komu hluta af landnámi sínu.¹¹ Svæðið sem jörðin Úlfarsá tilheyrir var því síðar land Þórðar skeggja Hrapppsonar en hann hafði fyrst numið land austur í Lóni og búið þar í um tíu ár. Þegar Þórður skeggi frétti að öndvegissúlur hans hafði rekið á land í Leiruvogi seldi hann land sitt Úlfjóti sem þekktur var fyrir að hafa komið með lögin til Íslands. Þórður flutti svo suður og settist að, með ráði Ingólfs, á svæðinu milli Úlfarsár og Leiruvogs.¹²



Mynd 2. Kort frá 1909 sem sýnir staðsetningu bæja í Úlfarsárdal auk slóða og vagnavega. Samsett mynd úr tveimur kortum.¹³

Við siðbreytinguna urðu þær jarðir sem áður höfðu tilheyrt kirkjunni eign konungs. Úlfarsá er ekki að finna í fígotareikningum, jarðaskiptabréfum né jarðaskrá kirkjunnar frá miðöldum. Jarðarinnar er fyrst getið í jarðabók 1584 og þá undir nafninu Kálfastaðakot og telst jörðin þá vera konungseign. En hvernig má það vera? Ólafur Lárusson hefur komið með skýringu á þessu. Hann taldi víst að jörðin hafi farið undir konung á árunum 1552-1584. Flestar jarðirnar í kringum Kálfakot tilheyrðu Viðeyjarklaustri á miðöldum og því nokkuð líklegt að það hafi einnig átt við Kálfakot. Ólafur bendir á að algengt hafi verið að bæjarnöfn fengju endinguna – kot við það að leggjast í eyði. Jörðin hafi því áður heitið Kálfastaðir en það gæti verið afbökun úr enn eldra nafni, Kálfarrstaðir sem sé þá dregið af karlmannsnafninu Kálfarr. Hannes Þorsteinsson gerði nafn jarðarinnar einnig að umtalsefni í skrifum sínum um 1923. Hann benti á að jörðin nefnist Kálfastaðakot í jarðabókum frá 1639 og 1696 “og getur vel

¹⁰ Guðni Jónsson: „Landnám Ingólfs“, 8.

¹¹ Guðni Jónsson: „Landnám Ingólfs“, 9.

¹² Guðni Jónsson: „Landnám Ingólfs“, 16.

¹³ LÍ: Herforingjaráðskort. Reykjavík 27 Reykjavík N.A. og Mosfellsheiði 37 Hengill N.V. Generalstabens topografiske Afdeling. Kaupmannahöfn 1909.

verið, að það sé upphaflega heitið, kennt við einhverja Kálfa(r)sstaði (eða Kálfsstaði), en nafnið horfið fyrir ævalöngu og Kálfakot komið í staðinn, sem heiti jarðarinnar.”¹⁴ Ólafur Lárusson taldi sennilegt að Kálfastaðir hafi lagst við nágrannajörðina Lambhaga þegar jörðin fór í eyði. Lambhagi tilheyrði Viðeyjarklaustri og fór svo undir konung og þannig hafi Kálfakot komist undir konungshendur. Þegar jörðin var aftur byggð þá var það undir nafninu Kálfastaðakot. Upp úr 1590 er farið að nefna jörðina Kálfakot og árið 1925 er jörðin nefnd Úlfarsá, þá átti hana Sigurjón Einarsson.¹⁵

Samkvæmt jarðabókinni 1704 var jörðin þá konungseign. Ábúendur voru tveir, Salbjörg Gunnlaugsdóttir sem bjó á helmingi jarðar og Einar Sveinbjörnsson sem bjó á hinum helmingnum. Landskuld af allri jörðinni voru xl álnir og skiptist til helminga á milli ábúenda. Landskuld skyldi borgast í fríðu með sama taxta og gildi um Helliskot.¹⁶ Ábúendur skyldu leggja fram við til húsabóta. Kúgildi voru þrjú, eitt og hálf hjá hvorum ábúanda. Leigur skyldu borgast í smjöri heim til Bessastaða eða í Viðey eftir því sem fyrirmæli voru. Ábúendum bar að yngja upp kúgildin. Á jörðinni voru sömu kvaðir og á Reynisvatni nema hvað hestlán varðar en hestlán höfðu ekki verið á kvöð á jörðinni þar sem ábúendur voru svo fátækir að þeir áttu annað hvort engan hest eða einn og þá „litt eður ekki færan, og fóður minnst menn ei að verið hafi kýr að fullu“. Engjar voru taldar „ærið“ litlar, útigangur lakur og landþröng mikil. Kvikfénaður Salbjargar voru tvær kýr en Einar var með fjórar kýr, eina kvígu veturgamla, einn hest, sjö ær með lömbum, tvær geldar ær, tvo veturgamla sauði og einn tvævetur. Talið var að á allri jörðinni gætu fóðrast sex kýr, 10 lömb og einn hestur. Tveir voru til heimilis hjá Salbjörgu og þrír hjá Einari. Torfskurður til húsagjörðar og eldiviðar var talinn nægilegur.¹⁷

Árið 1882 var jörðin í eigu Jóns Péturssonar „háyfirdómara“ og Tómasar Hallgrímssonar „læknaskólakennara“ sem bendir til þess að þá hafi eigendur ekki búið á sjálfir jörðinni allt árið. Árið 1909 þegar Herforingjaráðskortið var gert af svæðinu (sjá mynd 2), er Úlfarsáin nefnd Korpúlfsstaðaá og Úlfarsfell Hamrafell. Frá Vesturlandsvegi sem þá var orðinn vagnavegur liggja tveir vegir inn Úlfarsárdalinn að norðan, en við Lambhaga greinast þeir í tvær leiðir, önnur fer upp að hryggnum sunnan við Leirtjörn að Úlfarsfelli og áfram að Reykjarkoti og Syðri-Reykjum, en neðri leiðin fer beint að Kálfakoti.

Samkvæmt manntali frá árinu 1703 til 1920 bjuggu í Kálfakoti ein til tvær fjölskyldur frá 1703 til 1920, fæst fimm manneskjur en flest níttján.¹⁸

Túnakort var gert af jörðinni Kálfakot árið 1916, af Vigfúsi Guðmundsyni frá Keldum, sjá mynd 3.¹⁹ Aðalbærinn er á miðju kortinu undir „Fellinu“ og samanstendur hann af sjö húsum sem hafa verið torfhús með standþili og snúa þau suður. Á hlaðinu eru auk þess tveir stórir kálgarðar, bæjartröðin lá í austur frá bænum. Norðaustur af bænum í Fellinu hefur verið annar bústaður, tvö hús og annað þá greinilega orðið tóft, en við það var lítill kálgarður. Austur af bænum voru tvö útihús og hefur anað þeirra verið tóft. Suður af bænum neðst í túninu hefur verið lítið timburhús, þar suður af var skeifulaga skjólgarður og lítill kálgarður. Í athugasemdum við kortið kemur fram að timburhúsið neðst í túninu hafi verið byggt til íbúðar

¹⁴ Ólafur Lárusson: „Árland“, 192-194.

¹⁵ Bréf Matthíasar Þórðarsonar 3.jan. 1954 til Örnefnanefndar. Ábók Hins íslenska fornleifafélags 53. árg.1954, 71 og Vísir 10. júlí 1925.

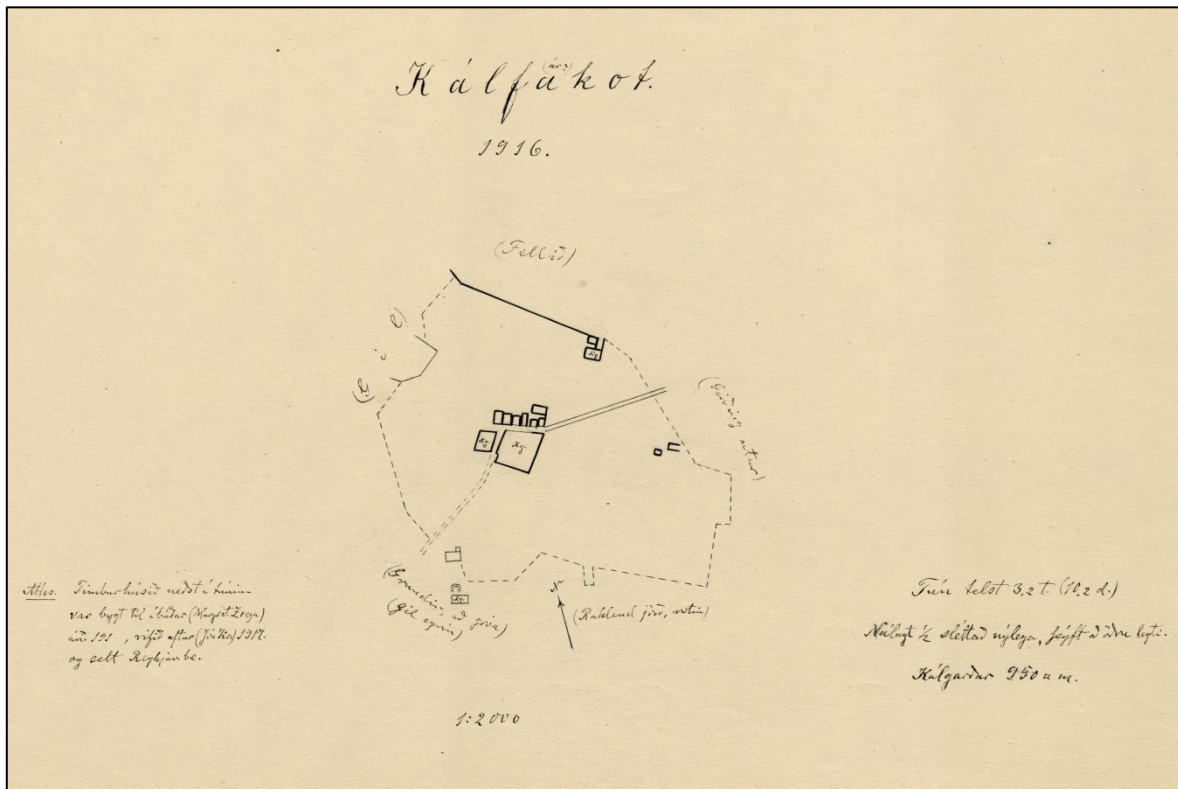
¹⁶ Um landskuld Helliskots segir: „Landskuld betalast í fríðu, og er ær með lambi, hvörsu góð sem hún er, ekki tekin meir en fyrir xvijj alin og jafnan uppbætt með v fiskum, en geldir sauðir ávalt eftir dönskum taxta, og fylgri þó hvörjum sauð hans ull, sem heimt er sjer í lagi, ef sauðurinn er rúður fyr en afhentur. Segja menn að þessi uppbót ofan á ásauð hafi fyr aldrei heimt nje goldin verið, fyr en Torfi Erlendsson, sem sýslumaður var í Arnessýslu, úttók landskuldir hjer í sveit vegna Bessastaðamanna, en síðan hafi jafnan þetta álag heimt verið.“ Heimild: Árni Magnússon og Páll Vídalín, *Jarðabók Árna Magnússonar og Páls Vídalíns* III, 288.

¹⁷ Árni Magnússon og Páll Vídalín: *Jarðabók Árna Magnússonar og Páls Vídalíns* III, 293-294.

¹⁸ Manntalsvefur Þjóðskjalasafns Íslands, sótt 21.5.2015.

¹⁹ ÞÍ: Kálfakot. Túnakort 1916.

(Margrét Zoega) árið 191?, og rífið aftur (Jón Kr.) 1917 og selt til Reykjavíkur. Jaðar túnsins er markaður en einungis hefur verið hlaðinn túngarður frá Gili í austur að bústaðnum en þar hefur tekið við girðing. Í Gilinu hefur verið girðing eða aðhald. Túnið telst vera 3,2 teigar (hektarar) og er um helmingur sléttaður nýlega og kálgarðar hafa verið um 950 m².



Mynd 3. Túnakort Kálfakots/Úlfarsár frá árinu 1916 teiknað af Vigfúsi Guðmundssyni frá Keldum.²⁰

Á árunum 1915-17 bjó Margrét Zoëga í Kálfakoti, en hún flutti þangað í kjölfar brunans á Hótel Reykjavík, en hún var þá orðið ekkja (Einar Zoëga). Margrét átti þá tvær jarðir, Einarstaði á Grímstaðholti og Kálfakot. Sjálf ræktaði hún garðávexti að Einarstöðum en hafði ráðsmann í Kálfakoti. Margrétt lét byggja lítið timburhús fyrir sig í túnfætinum á Kálfakoti trúlega árið 1915, en þar var síðar reist steinhús á Úlfarsá (1930). Árið 1918 reisti Margrét Zoëga síðan húsið Þrúðvangur við Laufásveg 7 og flutti þangað í kjölfarið.²¹

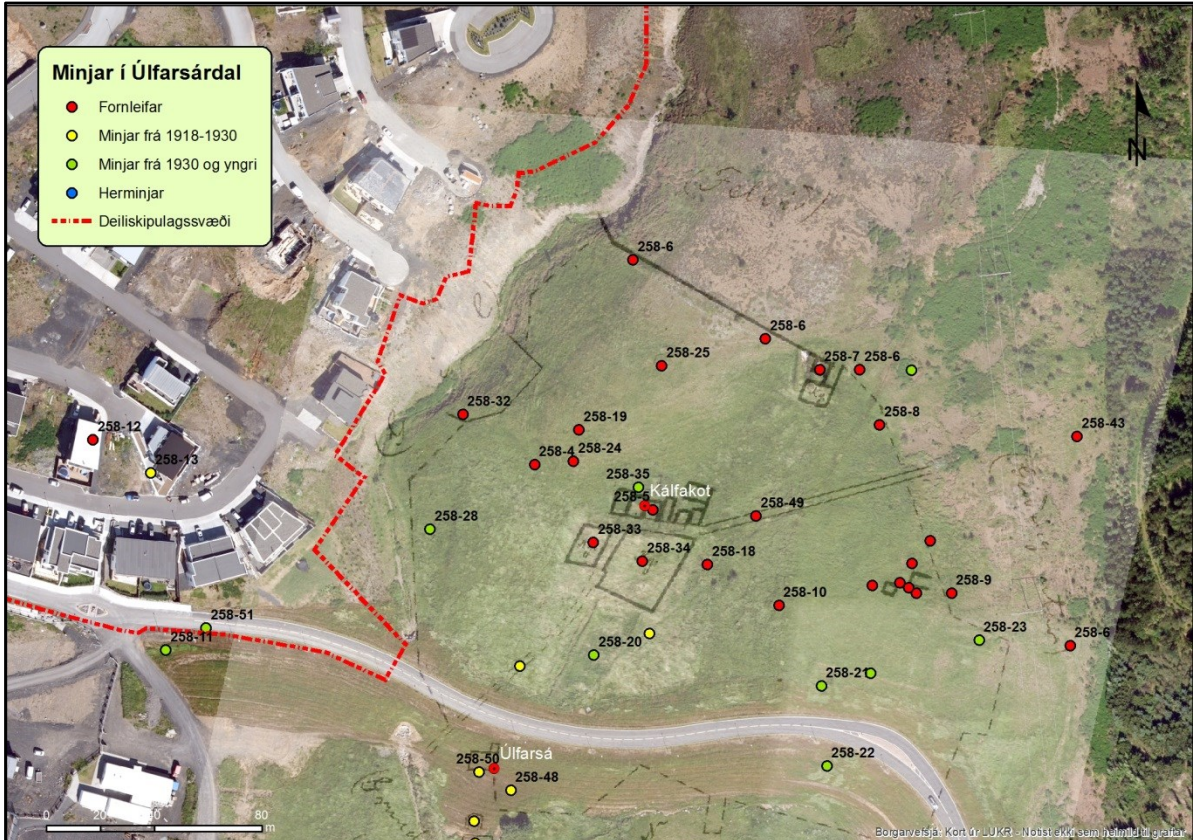
Í framhaldi eignast Jón Kristjánsson prófessor í Reykjavík jörðina árið 1918 og lætur hann rífa hús Margrétar og selur það til Reykjavíkur.²² Hann var stórhuga í búskapnum, og árið 1918 lét hann þurrka upp tjörn fyrir utan og ofan bæinn (*Leirtjörn*), sem var 18 dagsláttur að stærð. Þar ætlaði hann, ef honum hefði enst aldur til, að sá í hana höfrum. Að meðaltali fengust 18 hestar af hafragras af dagsláttunni hér á landi þá. Auk þess byggði hann, ásamt eiganda Reynisvatns, vatnsveitugarða og ætluðu þeir að veita Úlfarsá yfir allar engjarnar, sem liggja með fram henni.²³

²⁰ ÞÍ: Kálfakot. Túnakort 1916. Þó að kortið sé merkt árinu 1916 eru inn á því upplýsingar frá árinu 1917.

²¹ ÞÍ: Kálfakot. Túnakort 1916 og *Skólablaðið* (MR), bls. 139, 01.04.1964.

²² ÞÍ: Kálfakot. Túnakort 1916. Þó að kortið sé merkt árinu 1916 eru inn á því upplýsingar frá árinu 1917.

²³ *Vísir* 17.05.1919, bls. 2. Jörðin Kálfakot.



Mynd 4. Túnakorti Kálfakots frá 1916 varpað á loftmyndir frá árinu 2017 og fornleifarnar merktar inn.²⁴

Í Fasteignamatsbók Kjósarsýslu frá 1918 er jörðin nefnd Kálfá en svo innan sviga (=rkot) þannig að bæði nöfnin hafa verið þekkt á þeim tíma. Að auki hefur nafninu Úlfarsá verið bætt við fyrir aftan og er það líklega gert árið 1930, þegar athugasemdum var bætt inn í bókina. Í matsbókinni kemur fram að jörðin sé norðanvert í Úlfarsdalnum, um 11 km frá Reykjavík, eigandi og notandi sé Jón Kristjánsson. Jörðin er skattsett 200 krónur. Svo virðist sem enginn búi á jörðinni á veturna. Tún voru 3,2 teigar, hölluðu til suðurs og tæplega helmingur var sléttaður og taða var um 130 hestburðir. Sáðreitir voru 800 m² og uppskeran um 12-15 tonn. Miðað við stærð sáðreita hefur þetta verið lítill hluti af Leirtjörninni sem sáð var í. Útslægjur voru taldar fremur þýfðar en nokkuð samfelldar og mest var af þeim að hafa um 300 hestburði. Land var ekki mikið, og fremur rýrt, sunnan í Úlfarsfelli. Tún var girt á tvo vegu, mest var notast við þriggja strengja vír en restin var grjótgardur. Aðrir kostir eða ókostir voru „varla teljandi“ en mótak talið samilegt, vatnsból gott, byggingarefni lélegt og „hægt um tún útfærslu“. Bent er á að foss sé í ánni á merkjum og mögulegt væri að veita á slægjublett. Árið 1918 er engin áhöfn á jörðinni um veturinn en talið að hún fódri þrjár kýr og einn vetrung, þrjú hross og 100 fjár. Hvað húsakost varðar var hann metinn á 1100 krónur en hann samanstóð af timburhúsi í smíðum úr fremur lélegu efni, 4,4 x 6,9 m metið á 500 krónur, hlaða fyrir 250 hesta metin á 300 krónur, fjós fyrir tólf nautgripi (sumarfjós) metið á 160 krónur, hesthús fyrir fimm hross metið á 40 krónur. Jarðabætur voru metnar á 300 krónur og heildarmat var því um 6000.²⁵

²⁴ ÞÍ: Kálfakot. Túnakort 1916 - Loftmyndir úr Landsupplýsingakerfi Reykjavíkur (LUKR). Vefur: Borgarvefsjá. Vefslóð: <http://lukur-01.reykjavik.is/borgarvefsja/>. Sótt 20. des 2017

²⁵ Þskj: Fasteignamatsbók Kjósarsýslu 1919 með athugasemdum frá 1930, 102.



Mynd 5. Horft frá gamla bæjarstæðinu í suðsuðvestur að því nýja árið 1980.²⁶

Björn Bjarnason segir svo í riti sínu Sagnir, ljóð o.fl. frá 1931.

Úlfarsá (áður Kálfakot). Þar bjó lengi Guðm. Jónsson á síðari hluta 19. aldar. Síðan hafa ýmsir búið þar, sumir eigendur, þar á meðal Margrét (Tómasd.) Zoega. Hún færði bæinn, er var ofarlega í túni, á lítinn bala neðst í því. Byggði þar timburh. og leiddi vatn inn. Það hús var síðar rífið, og byggt annað minna. Síðar var annað íbúðarhús byggt við það, en eldra húsið gert að geymslu. Fjós og hlaða er nú steipt. Eig. + ábúandi nú Jón Guðnason hefur gert nýrækt allmikla. Túnið að mestu sléttað. Var 3 kúa tún, nú 10-12. Talsvert sauðfé. Girðingar miklar.²⁷

Ljóst er af þessum lýsingum að staðsetning bæjarins hefur ekki verið samfelld á einum bæjarhól. Bærinn var að hluta færður um 1916 þar sem síðar var steipt hús á Úlfarsá.²⁸ Þar byggði Margrét Zoega fyrst 1915 það hús var síðan rífið og nýtt í byggingu 1918 þegar úttektin fór fram, sjá hér að framan, sama ár létust hjónin Jón Kristjánsson lagaprófessor og kona hans Þórdís T. Benedikts. Jörðin var síðan auglýst til sölu í desember 1918 metin á 12,2 hr. að dýrleika og átti að seljast hvort sem er með eða án áhafnar. Þá virðist ekki hafa fundist kaupandi, því jörðin var boðin upp 8. maí árið eftir og þá eru þar 6 kúr 25 kindur, 2 vagn hestar og 6 hænsni auk vagna, plóga, herfis, reipa og annarra húsmuna.²⁹

Jón Guðnason og Jóna Þorbjarnardóttir bjuggu á Úlfarsá frá 1927-1944 og byggðu þau upp jörðina. Árið 1930 var búið að byggja tvö íbúðarhús annað úr timbri en hitt steipt, auk steiptar hlöðu og fjóss. Vatnleiðsla lá heim að bænum og búið að stækka túnin frá fyrra mati. Fjánhús var á jörðinni auk þess sem búið var að ryðja bílfæra braut að bæjarstæðinu.³⁰ Úlfarsá var í ábúð til ársins 1953.

Á árunum 1948-50 fékk Atvinnudeild Háskólans að gera ræktunartilraunir á Úlfarsá og var dr. Áskell Löve þar fremstur í flokki með ræktun, t.d. á jarðaberjum, eplatrjám ásamt 97 afbrigðum af kartöflum.³¹

²⁶ Mynd Guðmundur Ólafsson Þjóðminjasafn Íslands, 1980.

²⁷ Björn Bjarnason: Sagnir, ljóð o.fl. III, 2.

²⁸ ÞÍ. Fasteignamatsbók Kjósarsýslu 1918, með athugasemdum frá 1930, 102.

²⁹ Morgunblaðið 9. maí. 1919.

³⁰ ÞÍ. Fasteignamatsbók Kjósarsýslu 1918, með athugasemdum frá 1930, 102.

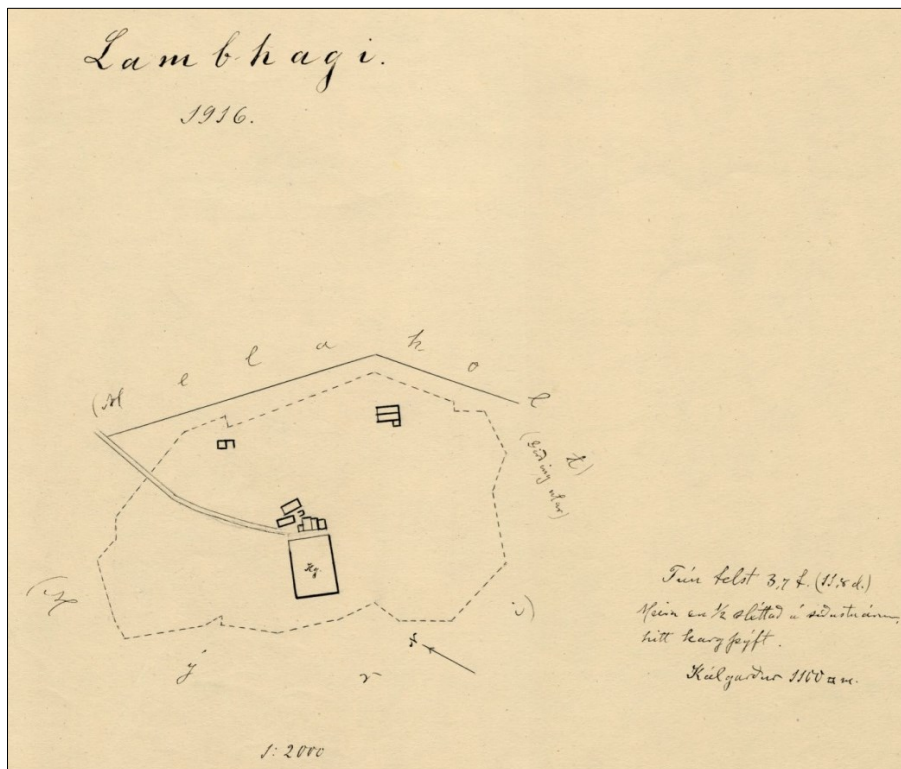
³¹ *Tíminn* 27. maí 1948, 1.

Upp úr 1950 var farið að huga að byggingu fyrir drykkjumannahæli í nágrenni Reykjavíkur og árið 1979 var Gæsluvistarsjóður orðinn eigandi Úlfarsár. Jörðin var þá nýtt sem útibú frá Kleppspítala og var drykkjumannahæli þar til ársins 1962. Gestur Björnsson forráðamaður vistheimilisins var skráður fyrir nokkrum skepnum á jörðinni 1980.³²

Jörðin tilheyrði Mosfellssveit til ársins 2001, þegar sveitafélagsmörkum var breitt.³³ Uppbygging á íbúðahverfi innan jarðamarka Úlfarsár hófst í kjölfar samþykktar á deiliskipulags fyrir Úlfarsárdal árið 2006.³⁴

2. Saga Lambhaga - 181178-259

Lambhagi telst vera hluti af víðáttumiklu landnámi Ingólfs Arnarsonar en hann nam land milli Ölfusár og Hvalfjarðar fyrir utan Brynjudalsá. Samkvæmt þessu hefur landnám Ingólfs náð yfir alla Gullbringu- og Kjósarsýslu, ef frá er talið svæðið sem liggur milli Brynjudalsár og Botnsár, og Árnassýslu vestan við Ölfusá.³⁵ Ingólfur gaf svo vinum og vandamönnum, er síðar komu, hluta af landnámi sínu.³⁶ Svæðið sem Lambhagi tilheyrir var því síðar land Þórðar skeggja Hrapssonar en hann hafði fyrst numið land austur í Lóni og búið þar í um tíu ár. Þegar Þórður skeggi frétti að öndvegissúlur hans hafði rekið á land í Leiruvogi seldi hann land sitt Úlfjóti sem þekktur var fyrir að hafa komið með lögin til Íslands. Þórður flutti svo suður og settist að, með ráði Ingólfs, á svæðinu milli Úlfarsár og Leiruvogs.³⁷



Mynd 6. Túnakort Lambhaga frá árinu 1916 teiknað af Vigfúsi Guðmundssyni frá Keldum³⁸

³² Jarðaskrár 1958-1979. Landnám ríkisins hefur tekið saman eftir forða gæsluskýrslum og skýrslum hreppstjóra um jarðir í ábúð og eyði.

³³ Morgunblaðið 2.03.2001, 71.

³⁴ <http://borgarvefsja.reykjavik.is/skipulagssja/>

³⁵ Guðni Jónsson: „Landnám Ingólfs“, 8.

³⁶ Guðni Jónsson: „Landnám Ingólfs“, 9.

³⁷ Guðni Jónsson: „Landnám Ingólfs“, 16.

³⁸ ÞÍ: Kálfakot. Túnakort 1916.

Finna má nafn jarðarinnar í skrá, sem er tímasett frá 1395, um jarðir þær sem fóru undir Viðeyjarklaustur eftir að Páll ábóti kom til Viðeyjar.³⁹ Virðist Lambhagi hafa „orðið eign Viðeyjarklausturs á tímabilinu 1378-1395 og konungseign við siðbreytingu.“⁴⁰

Lambhagi er nefndur í fúgetareikningi frá 1547-1548 en þar stendur að með Lambhaga hafi verið fimm leigukjör og landskyld 15 aurar.⁴¹ Aftur kemur Lambhagi fyrir í fúgetareikningum 1548-1549, 1549-1550, 1550 og 1552 með sömu leigukjörum og landskuldum.⁴² Í hlutabók eða sjávarútgerðarreikningi Eggerts fúgeta Hannessonar sem tímasett hefur verið milli 1551 og 1552 stendur „Item solde iegh Herman ij Lambagh aff thet wernningsklede ij alnne for xiiij fiske.“⁴³

Í jarðabók Árna Magnússonar og Páls Vídalín segir að jörðin sé konungsjörð, landskuld sé 1xl álnir og skal greiða með fríðu, „hvör ær á xviiij alin og sauðir ut supra heim til Bessastaða eður Viðeyjar hvort sem tilsagt er.“ Ábúandinn sem var einn, skyldi halda við húsunum. Leigukúgildi voru fjögur og skyldu greidd með smjöri til Bessastaða eða Viðeyjar en ábúandanum bar að sjá um að „uppýngja“ kúgildin. Kvaðir voru þær sömu og á Kálfakoti en þar segir að allar kvaðir væru eins og á Reynisvatni að hestláni undanskildu þar sem ábúendur væru svo fátækir að þeir ættu „annaðhvort öngvan hest eður einn, og hann lítt eður ekki færán, og fóður minnst menn ei að verið hafi kýr að fullu.“ Við Reynisvatn segir aftur á móti að kvaðir væru lán á manni um vertíð en hægt var að komast undan því með því að borga „fiskavætt“. Einnig skyldi lána hest til alþingis ár hvert og nokkrum sinnum þar fyrir utan fyrir ýmis erindi.

Dagslættir í Viðey tveir, leysast með 10 fiskum í kaupstað hvor. Hríshestar tveir, leysist með 5 fiskum í kaupstað hvor um sig. Deigulmór til Bessastaða einn eður tvo hesta, stundum hvört ár, stundum annaðhvort. Torfskurður til eldiviðar ... Að flytja lax frá Elliðaám til Bessastaða, þá veiði var mikil, ljæt bóndinn mann og hest með kláfum, reipum og reiðskap; síðan laxveiðin minkaði hefur þessi kvöð aldrei kölluð verið, og ekki í hennar stað og ekki eldiviðar torfskurður í næstu tvö ár.⁴⁴

Aðrar kvaðir voru nokkuð mismunandi eftir því hver var í embætti. Á Lambhaga var útigangur talinn mjög slæmur og „verður hestum á vetrardag burt að koma.“ Kvíkfénaður var sex kýr, tvö naut tvævetur, tvær kvígur veturgamlar, átta ær, þrír sauðir tvævetur, tveir þrívetur og átta veturgamlir, átta lömb, einn hestur, tvö hross, tveir folar, annar tvævetur, annar þrívetur. Talið er að þarna geti fóðrast sex kýr og átta lömb. Heimilismenn eru átta. „Mótak brúkar jörðin til eldiviðar nægilegt.“ Vatnsból var talið stórerfitt um vetur og mjög snjóasamt. Landþröng. Jörðin hafði selstöðu að fornu í Stardal.⁴⁵ Samkvæmt Jarðatali Johnsens frá 1846 var Lambhagi konungsjörð en dýrleiki var metinn á 15 hundruð, landskuld var 0,90 og kúgildi fjögur. Ábúandi var einn leiguliði.⁴⁶

³⁹ Íslenzkt fornbréfasafn, III, 598.

⁴⁰ Páll Lindal, *Reykjavík. Sögustaður við Sund*, bindi 2, 109.

⁴¹ Íslenzkt fornbréfasafn, XII, 111-112.

⁴² Íslenzkt fornbréfasafn, XII, 138, 153, 172-173, 398.

⁴³ Íslenzkt fornbréfasafn, XII, 433.

⁴⁴ Árni Magnússon og Páll Vídalín: *Jarðabók III*, 292-295.

⁴⁵ Árni Magnússon og Páll Vídalín: *Jarðabók III*, 292-295.

⁴⁶ J. Johnsen: *Jarðatal*, 96.



Mynd 7. Mynd af bænum Lambhaga eftir aldamótin 1900.⁴⁷

Samkvæmt manntölum frá árinu 1703 til 1910 bjuggu í Kálfakoti oftast tvær fjölskyldur frá 1703 til 1910, fæstar fimm manneskjur en flestar ellefu.⁴⁸

Túnakort var gert af jörðinni Lambhaga árið 1916, af Vigfúsi Guðmundsyni frá Keldum, sjá mynd 6.⁴⁹ Aðalbærinn er á miðju kortinu undir melholti og samanstendur hann af sjö húsum sem hafa verið að hluta til timburhús og snúa fjögur þeirra í suðvestur á hlaðinu en þrjú torfhús með standþili standa stök og snúa í vestur. Stór kálgarður er vestan í hallanum frá bænum, bæjartröðin lá í norður frá bænum. Austur af bænum voru síðan tvö útihús, annað þriggja hólfa torfhús með standþili en hitt lítið og að hluta tóft. Jaðar túnsins er markaður en einungis hefur verið hlaðinn túngarður í norðaustur frá bústaðnum en auk þess var girðing utan um túnið. Túnið telst vera 3,7 teigar (hektarar) og er meira en helmingur sléttaður á síðustu árum og kálgarðar hafa verið um 1.100m².

Um aldamótin bjó á Lambhaga Kári Loftsson en „í hans tíð brann nokkuð af bænum, og var þá breytt húsaskipan, gerður timburbær járnvarinn. Er sú bygging notuð enn, þó léleg sé“ skrifar Björn Bjarnason árið 1931.⁵⁰

Thor Jensen keypti jörðina árið 1925 af ríkissjóði fyrir 20.000 krónur og nýtti þann hluta jarðarinnar sem var norðan þjóðveggar fyrir Korpúlfsstaði. Þegar Reykjavíkurbær keypti Korpúlfsstaði árið 1942 af Thor Jensen fylgdu nokkrar jarðir í hans eigu með í kaupunum, þar á meðal Lambhagi. Þetta svæði varð svo formlega hluti af Reykjavík árið 1943.⁵¹

⁴⁷ Ljósmynd EFR 2594, Ljósmyndasafn Reykjavíkur.

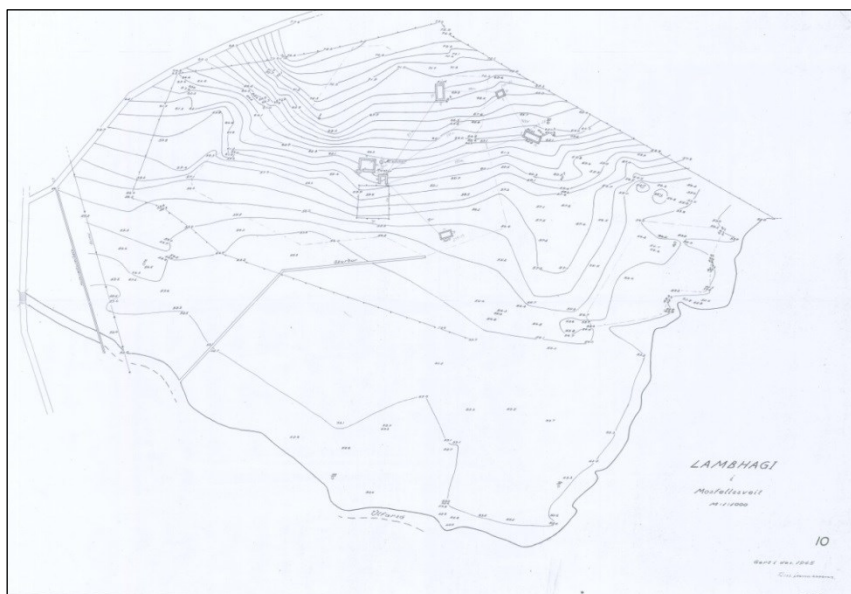
⁴⁸ Manntalsvefur Þjóðskjalasafns Íslands, sótt 21.5.2017.

⁴⁹ ÞÍ: Kálfakot. Túnakort 1916.

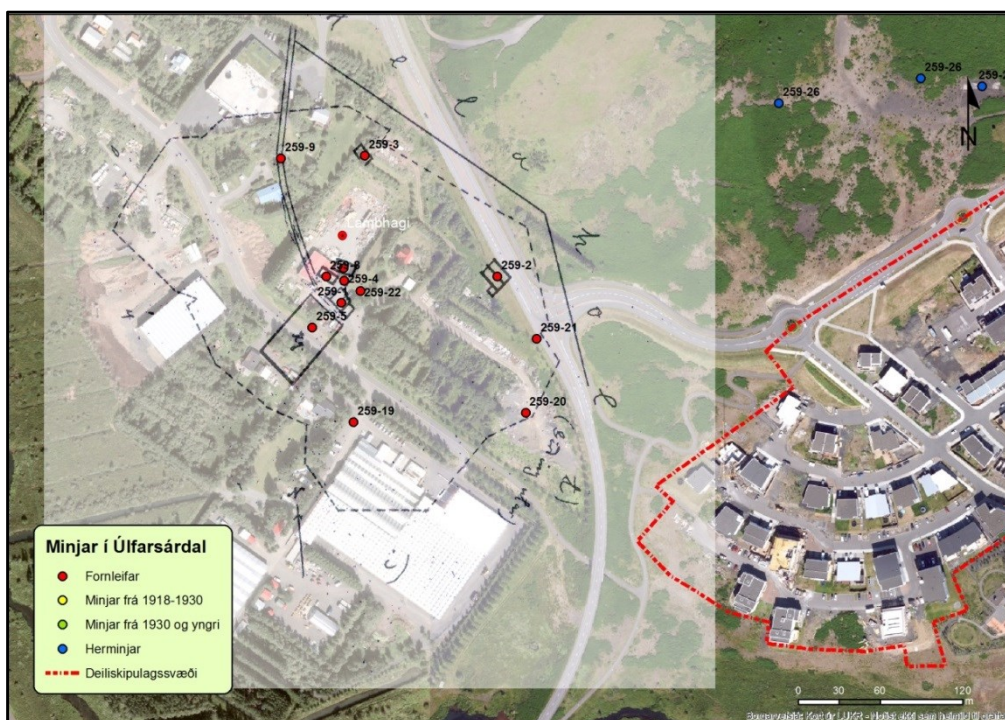
⁵⁰ Björn Bjarnason: Sagnir, ljóð o.fl. III, 2.

⁵¹ Páll Líndal: *Reykjavík. Sögustaður við Sund*, bindi 2, 105, 109. - Björn Bjarnason: Sagnir, ljóð o.fl. III, 2.

Á Lambhaga hefur búskapur líklega lagst af eftir að Sigurður Guðnason flytur þaðan um 1935, a.m.k. er einungis rústir þar að finna árið 1945 þegar Benedikt Gunnarsson teiknar upp kort af hluta jarðarinnar.⁵²



Mynd 8. Kort af túni og rústum í Lambhaga árið 1945.⁵³



Mynd 9. Túnakort Lambhaga frá 1916 varpað á loftmyndir frá árinu 2017 og fornleifarnar merktar inn.⁵⁴

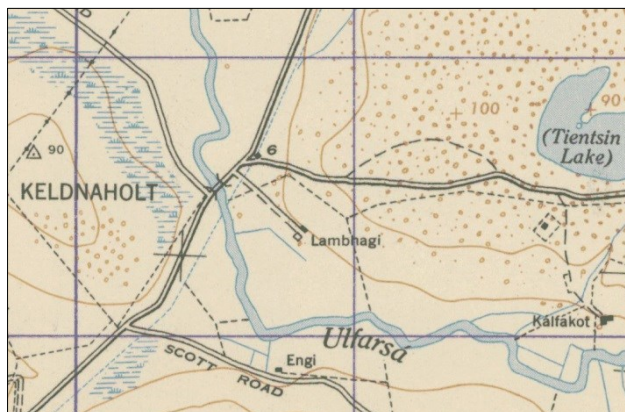
⁵² Örnefnaskrá Lambhaga í Kjósarsýslu. Athugasemdir og viðbætur Sigurðar Guðnasonar við handrit Ara Gíslasonar. – Lambhagi í Mosfellssveit. Kort gert af Benedikt Gunnarssyni. Desember 1945. Varðveitt hjá Mælingadeild Reykjavíkurborgar, rafrænt afrit Borgarsögusafn Reykjavíkur.

⁵³ Lambhagi í Mosfellssveit. Kort gert af Benedikt Gunnarssyni. Desember 1945. Varðveitt hjá Mælingadeild Reykjavíkurborgar, rafrænt afrit Borgarsögusafn Reykjavíkur.

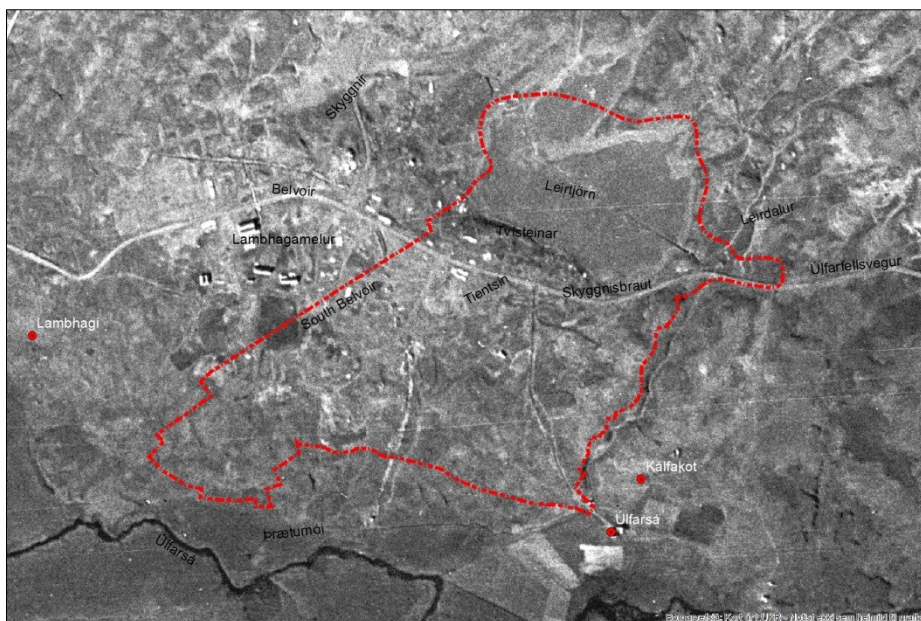
3 Úlfarsárdalur á hernámsárunum

Á árum síðari heimsstyrjaldarinnar voru umsvif hernámliðsins töluverð í Úlfarsárdal að norðanverðu.

Þrjú braggahverfi risu innan landamerkja Lambhaga og Úlfarsár en þau hétu Belvoir, áður Montezuma, South Belvoir og Tientsin, Belvoir var fjölmennast eða um 1100 manna búðir þær voru á Lambhagamelum, en Tientsin var suður að Leirtjörn (Tientsin Lake).⁵⁵



Mynd 10. Kort breska hersins af svæðinu árið 1941.⁵⁶



Mynd 11. Ummerki um veru hernámliðsins eru í norðanverðum Úlfarsárdal sem sjá má á loftmynd frá 1946. Rauða brotalínan sýnir afmörkun deiliskipulags Úlfarsárdals.⁵⁷

⁵⁴ ÞÍ: Lambhagi. Túnakort 1916 - Loftmyndir úr Landsupplýsingakerfi Reykjavíkur (LUKR). Vefur: Borgarvefsjá. Vefslóð: <http://lukr-01.reykjavik.is/borgarvefsja/>. Sótt 20. des 2017.

⁵⁵ Þór Whitehead: *Ísland í hers höndum*, 124-125.

⁵⁶ Borgarsögusafn: Kortasafn. Kort af Reykjavík 1943 (hluti), merkt „Geographical Section, General Staff, no. 4186. From a map by 19th Field Survey Coy., R.E., 1941“. Gefið út af „War Office“ 1941. Prentað eintak. Sjá: Teikningavefur Reykjavíkurborgar. Vefslóð: <http://skjalasafn.reykjavik.is/fotoweb> → Söfn: Minjasafn Reykjavíkur → [Leitarorð: 1943](#).

⁵⁷ LÍ: Loftmynd frá árinu 1946, AMS 9100072130.

4. Almennt um verndun menningarminja; fornleifa, húsa og mannvirkja

Samkvæmt lögum um menningarminjar nr. 80/2012 fer ráðherra með yfirstjórn verndunar og vörslu menningarminja í landinu.⁵⁸ Tilgangur laganna er að stuðla að verndun menningarminja og tryggja að íslenskum menningararfi verði skilað óspilltum til komandi kynslóða. Lögin eiga jafnframt að tryggja eftir föngum varðveislu menningarminja í eigin umhverfi.

Minjastofnun Íslands, sem er ríkisstofnun undir yfirstjórn ráðherra, annast framkvæmd laganna. Samkvæmt 16. gr. laganna skal skrá fornleifar, hús og mannvirki áður en gengið er frá aðalskipulagi eða deiliskipulagi.

Menningarminjar teljast ummerki um sögu þjóðarinnar, svo sem fornminjar, menningar- og búsetulandslag, kirkjugripir og minningarmörk, hús og önnur mannvirki, skip og bátar, samgöngutæki, listmunir og nytjahlutir, svo og myndir og aðrar heimildir um menningarsögu þjóðarinnar. Lögin taka einnig til staða sem tengjast menningarsögu.

Um friðun og friðlýsingu er fjallað í 5. gr. laganna:

Friðun felur í sér sjálfkrafa verndun fornminja, húsa og mannvirkja á grundvelli aldurs þeirra, samkvæmt nánari fyrirætlum laga þessara. ... Friðlýsing fornleifa, húsa og mannvirkja getur falið í sér kvöð sem þinglýst er á fasteign og hefur þann tilgang að tryggja sem best varðveislu menningarminja.

Friðlýsing er nánar útfærð í 18. gr. laganna en samkvæmt þeim skal Minjastofnun Íslands hafa samráð við skipulagsyfirlöng þess landsvæðis sem menningarminjar tilheyra þegar fjallað er um friðlýsingu þeirra.

Friðlýsa má fornleifar, skip og báta, svo og hús og mannvirki eða hluta þeirra, sem hafa menningarsögulegt, vísindalegt eða listrænt gildi. Friðlýsing getur náð til nánasta umhverfis hins friðlýsta minjastaðar, húss eða mannvirkis. Friðlýsa má samfelld svæði þar sem fleiri en einn minjastaður teljast hafa sérstakt menningarsögulegt gildi. Einnig má friðlýsa samstæður húsa sem hafa sama gildi og að framan greinir og gilda þá reglur friðlýsingar um hvert einstakt þeirra.

Samkvæmt lögum eru allar fornleifar friðhelgar og verndaðar gegn hvers kyns raski. Í 21. gr. laganna segir:

Fornleifum, sbr. 3. mgr. 3. gr., jafnt þeim sem eru friðlýstar sem þjóðminjar og þeim sem njóta friðunar í krafti aldurs, má enginn, hvorki landeigandi, ábúandi, framkvæmdaraðili né nokkur annar, spilla, granda eða breyta, hylja, laga, aflaga eða flytja úr stað nema með leyfi Minjastofnunar Íslands.

Þetta á við um allar fornleifar, kunnar sem ókunnar, samanber 24. grein:

Finnist fornminjar sem áður voru ókunnar, t.d. undir yfirborði jarðar, sjávar, vatns eða í jökli, skal skýra Minjastofnun Íslands frá fundinum svo fljótt sem unnt er. Sama skylda hvílir á landeiganda og ábúanda er þeir fá vitneskju um fundinn.

⁵⁸ Lög um menningarminjar 2012 - nr. 80 - 29. júní, Tóku gildi 1. janúar 2013.

Fornminjar njóta friðunar nema annað sé ákveðið af Minjastofnun Íslands. Fornminjar eru annars vegar forngripir og hins vegar fornleifar. Fornleifar eru skilgreindar svo samkvæmt 3. gr. laganna:

Fornleifar teljast hvers kyns mannvistarleifar, á landi, í jörðu, í jökli, sjó eða vatni, sem menn hafa gert eða mannaverk eru á og eru 100 ára og eldri, svo sem:

- a. búsetulandslag, skrudgarðar og kirkjugarðar, byggðaleifar, bæjarstæði og bæjarleifar ásamt tilheyrandi leifum mannvirkja og öskuhauga, húsaleifar hvers kyns, svo sem leifar kirkna, bænhúsa, klaustra, þingstaða og búða, leifar af verbúðum, naustum og verslunarstöðum og byggðaleifar í hellum og skútum,
- b. vinnustaðir þar sem aflað var fanga, svo sem leifar af seljum, verstöðvum, bólum, mógröfum, kolagröfum og rauðablæstri,
- c. tún- og akurgerði, leifar rétta, áveitumannvirki og aðrar ræktunarminjar, svo og leifar eftir veiðar til sjávar og sveita,
- d. vegir og götur, leifar af stíflum, leifar af brúm og öðrum samgöngumannvirkjum, vöð, varir, leifar hafnarmannvirkja og bátalægi, slippir, ferjustaðir, kláfar, vörður og önnur vega- og siglingamerki ásamt kennileitum þeirra,
- e. virki og skansar og leifar af öðrum varnarmannvirkjum,
- f. þingstaðir, meintir hörgar, hof og vé, brunnar, uppsprettur, álagablettir og aðrir staðir og kennileiti sem tengjast síðum, venjum, þjóðtrú eða þjóðsagnahefð,
- g. áletranir, myndir eða önnur verksummerki af manna völdum í hellum eða skútum, á klettum, klöppum eða jarðföstum steinum og minningarmörk í kirkjugörðum,
- h. haugar, dysjar og aðrir greftrunarstaðir úr heiðnum eða kristnum sið,
- i. skipsflök eða hlutar þeirra.

Byggingararfur er skilgreindur í 4. gr. og teljast hús og önnur mannvirki og einstakir hlutar þeirra sem hafa menningarsögulegt, vísindalegt eða listrænt gildi til byggingaarfs þjóðarinnar:

- a. stök hús eða hlutar þeirra og húsasamstæður, hvort sem er til íbúðar eða menningar- og atvinnustarfsemi í þéttbýli eða dreifbýli, húsaþyrpingar og götumyndir,
- b. kirkjur og bænhús, ásamt tilheyrandi mannvirkjum, svo sem klukkuturnum, garðhleðslum og sáluhliðum, klaustur, samkomuhús, skólahús og nánasta umhverfi þeirra, aðrar opinberar byggingar, íþróttamannvirki og sundlaugar,
- c. brýr og hvers konar samgöngumannvirki, virkjanir, stíflur, dælustöðvar og önnur orkumannvirki, hafnarmannvirki, vind- og vatnsmyllur, vitar, slippir, hjallar, manngerðir hellar og réttir.

Nánari ákvæði um verndun og varðveislu húsa og mannvirkja er að finna í 29. gr. laganna og samkvæmt henni eru öll hús og mannvirki sem eru 100 ára eða eldri friðuð:

Óheimilt er að raska friðuðum húsum og mannvirkjum, spilla þeim eða breyta, rífa þau eða flytja úr stað nema með leyfi Minjastofnunar Íslands.

Um verndun annarra húsa og mannvirkja sem ekki ná 100 ára aldri er kveðið á í 30. gr.:

Eigendum húsa og mannvirkja sem ekki njóta friðunar en byggð voru 1925 eða fyrr, svo og forráðamönnum kirkna sem reistar voru 1940 eða fyrr, er skylt að leita álits hjá Minjastofnun Íslands með minnst sex vikna fyrirvara ef þeir hyggjast breyta þeim, flytja þau eða rífa.

Eitt markmið skráningar menningarminja, þar á meðal fornleifa, húsa og mannvirkja, er að koma í veg fyrir að þær verði fyrir raski eða skemmdum að nauðsynjalausu. Það er hagur þeirra sem stýra framkvæmdum að til sé yfirlit yfir menningaminjar á tilteknum svæðum og það fæst með skráningu minjanna.

Fornleifaskráning minnkar líkur á því að óvænt finnist fornleifar á svæðinu sem nauðsynlega verður að rannsaka. Björgunaruppgröftur sem unninn er vegna framkvæmda og undir þrýstingi frá framkvæmdaraðilum er ekki æskilegur frá sjónarmiði fornleifafræðinnar. Fornleifaskráning sameinar því hagsmuni framkvæmdaraðila og fræðigreinarinnar. Almennt er æskilegast að framkvæmdum sé beint frá minjastöðum, því að þeir sem standa fyrir meiriháttar framkvæmdum bera kostnað af fornleifarannsóknum sem nauðsynlegar reynast þeirra vegna, samanber 28. grein:

Framkvæmdaraðili greiðir kostnað við þær rannsóknir á fornleifum sem Minjastofnun Íslands ákveður að séu nauðsynlegar vegna fyrirhugaðra framkvæmda. Við allar umfangsmiklar framkvæmdir skal sá sem fyrir þeim stendur bera kostnað af nauðsynlegum rannsóknum og vettvangsskráningu fornleifa.

5. Tilgangur og aðferðafræði skráningar menningarminja

Borgarsögusafn Reykjavíkur, áður Minjasafn Reykjavíkur, heldur skrár yfir menningarminjar í Reykjavík, fornleifaskrá og húsaskrá, sem eru rafrænar.

Fornleifaskrá Reykjavíkur var fyrst gefin út árið 1995 og þá voru um 200 minjastaðir skráðir. Stöðugt er unnið að endurskoðun hennar og nú (2017) eru um 3000 minjastaðir skráðir. Fornleifaskráning er í raun skilyrði þess að hægt sé að vinna markvisst að varðveislu fornleifa. Allar fornleifar eru skráðar í Sarp – menningarsögulegan gagnagrunn.⁵⁹ Minjar eru skráðar eftir jörðum eins og jarðaskipting var um 1835-1845. Minjarnar fá þrískipt númer: í fyrsta lagi landsnúmer sem fasteignamat ríkisins úthlutar, næst kemur númer jarðarinnar samkvæmt Jarðabók Johnsens frá 1847 og þriðja talan er síðan hlaupandi tala innan jarðarinnar. *Á því rannsóknarsvæði sem hér um ræðir eru skráðar minjar í landi Lambhaga (181178-259) og Úlfarsá (123799-258).*

Við skráningu minja jarðarinnar er rýnt í örnefnaskrár, kort og aðrar ritaðar heimildir, auk þess sem vettvangsskoðun fer fram. Eldri minjastaðir kunna að hafa raskast eða jafnvel eyðst vegna seinni tíma framkvæmda. Enn geta þó leynst í jörðu fornleifar og ætti því að sýna aðgát við jarðrask nálægt minjastöðum.

Við skráningu menningarminja eru sögu jarðarinnar gerð skil og varpað ljósi á þætti sem gefa upplýsingar um sögu byggðar og búskapar í nágrenninu. Þá er tegundum og hlutverki minja lýst. Ef minjar finnast ekki á yfirborði eru þær skráðar sem **heimild**, en á þeim stöðum eru líkur á því að minjar sé enn að finna í jörðu. Í lokin er vísað í þær heimildir sem hafa gefið tilefni til skráningar fornleifa.

Við staðsetningu á minjum er gömlum kortum og loftmyndum varpað (strekkt) á gildandi skipulagsuppdrætti, sem sóttir eru í Landsupplýsingakerfi Reykjavíkurborgar (LUKR) og minjarnar hnitsettar í kerfinu ISN 93 sem punktar, ef minjarnar eru sýnilegar á yfirborði eru þær mældar inn á vettvangi.⁶⁰ Minjarnar eru flokkaðar eftir aldri. Elstu minjarnar eru fornleifar í rauðum flokki og eru þær friðaðar. Yngri minjar eru merktar með gulum og grænum lit, en herminjar eru flokkaðar sérstaklega og merktar bláum lit. Aldur er áætlaður út frá útliti og upplýsingum um sögu byggðar.

⁵⁹ *Sarpur* er menningasögulegur gagnagrunnur, þar er að finna alla fornleifaskráningu fyrir Reykjavík sjá: sarpur.is

⁶⁰ Vefur Borgarvefsjáin. Vefslóð: <http://borgarvefsja.is>.

Tafla 1 Minjaflokkar

Flokkur	Tegundir minja	Litur flokks
1	Fornleifar, minjar sem eru 100 ára eða eldri	Rauður
2	Minjar frá 1916-1930	Gulur
3	Minjar frá 1930 og yngri	Grænn
4	Herminjar frá 1940 og yngri	Blár

6. Örnefni og landmerki

Örnefnum í landi Úlfarsár og Lambhaga eru gerð skil í fimm örnefnalýsingum. Fyrst ber að nefna skrá eftir Ara Gíslason fyrir báðar jarðirnar ⁶¹ og hinar fjórar eftir Svavar Sigmundsson sem eru athugasemdir við skrá Ara, heimildarmenn voru þar Jóna Þorbjarnardóttir og Jón Guðnason fyrir Úlfarsá en Sigurður Guðnason, Guðríður Káradóttir og Guðmundur Símon Guðmundsson voru heimildarmenn fyrir Lambhaga. ⁶² Auk þess sem örnefnaskrá Úlfarsfells og Reynisvatns voru notaðar. ⁶³

Til er landamerkjaskrá síðan 1886 yfir jörðina Kálfakot sem þá áttu Jóns Péturssonar „háyfirdómari“ og Tómasar Hallgrímssonar „læknaskólakennari“ í Reykjavík, hún er afrit af eldri skrá síðan 17. mars 1882 en jörðin átti mörk á móti Lambhaga, Lágafelli, Úlfmannsfell og Reynisvatni, og er talið að þau hafi verið á þessa leið frá ómunatíð. ⁶⁴

Út frá þessum upplýsingum hafa verið sett út jarðarmörk, eins og þau voru á þessum tíma. *Tjörnin í Þrætumóa* er uppbornuð en hefur verið þar sem í dag eru sjáanlegir stíflugarðar (258- 16) en þeir voru hlaðnir um aldamótin 1900. Í landamerkjalyýsingu síðan 1969 var Reykjavíkurborg eigandi Lambhaga, og heilbrigðisráðuneytið eigandi jarðarinnar Úlfarsár eru fyrrnefndir garðarnir notaðir sem viðmið. Síðan lágu mörk í þúfu á háholtinu, og samkvæmt örnefnaskrá áttu mörkin að liggja um *Tvísteina*.



Mynd 12. Örnefni við Úlfarsárhverfi. ⁶⁵

⁶¹ SÁM: Örnefnasafn, Úlfarsá og Lambhaga 123799-258-1.

⁶² SÁM: Örnefnasafn, Úlfarsá 123799-258-2, Lambhagi 181178-2 og 181178-3.

⁶³ SÁM. Örnefnasafn, Úlfarsfell 123805-253 - Reynisvatn 181176-1 og 2.

⁶⁴ Landamerki í afsals- og veðbréfabók fyrir Gullbringu- og Kjósarsýslu, Íslandi Suður ant Reykjavík 7. okt, 1887, 340.

⁶⁵ Loftmynd (2017) úr Landsupplýsingakerfi Reykjavíkur (LUKR). Vefur: Borgarvefsja. Vefslóð: <http://lukr-01.reykjavik.is/borgarvefsja/>. Sótt 20.12.2017.

7. Skrá yfir fornleifar og yngri minjar

Í þessari skrá er greint frá skráðum fornleifum og yngri minjum á deiliskipulagssvæði í Úlfarsárdal, (sjá afmörkun á mynd 13). Hverfið nær yfir hluta af landi sem áður tilheyrði tveimur jörðum, Lambhaga og Úlfarsá. Fornleifar á þessum jörðum hafa verið skráðar nokkrum sinnum. Fyrst var Úlfarsá skráð af Guðmundi Ólafssyni fornleifafræðingi á Þjóðminjasafni Íslands á árunum 1980-1982 og sú fornleifaskráning endurskoðuð vegna aðalskipulags Mosfellsbæjar um árið 2000, en gefin út árið 2006⁶⁶. Árið 2001 var saga jarðarinnar Úlfarsár skrifuð af Gunnar Bollasyni sagnfræðingi. Sólborg Una Pálsdóttir gerði fornleifaskráningu og endurskrifaði sögu jarðarinnar árið 2004 og árið 2006 gerði Ómar Smári Ármannsson skráningu á námskeiði í fornleifaskráningu við HÍ.

Saga og fornleifar í Lambhaga voru skráð af Sólborgu Unu Pálsdóttur árið 2004,⁶⁷ sem byggði að hluta til á Fornleifaskrá Reykjavíkur frá 1995.⁶⁸



Mynd 13. Skráðar fornleifar á skipulagssvæðinu.⁶⁹

Við úttekt á deiliskipulagssvæðinu sem hér er til umfjöllunar hefur verið bætt í sögu jarðanna frá áður birtum útgáfum auk þess sem fornleifaskráningin er sameinuð í eina skrá. Farið var yfir fyrri fornleifaskráningar og þær uppfærðar miða við ástand þeirra nú. Minjar garðlag (258-11), útihús (258-12) og garður (258-13) voru rannsakaður vegna deiliskipulags 2005 og birtast niðurstöður þeirra rannsókna í skýrslu *Fornleifakönnun í landi Úlfarsár* eftir

⁶⁶ Agnes Stefánsdóttir og fl.: *Skráning fornleifa í Mosfellsbæ*.

⁶⁷ Sólborg Una Pálsdóttir: *Fornleifaskráning jarðarinnar Lambhaga í Reykjavík*.

⁶⁸ Bjarni F. Einarsson: *Fornleifaskrá Reykjavíkur 1995*.

⁶⁹ Loftmynd (2017) úr Landsupplýsingakerfi Reykjavíkur (LUKR). Vefur: Borgarvefsjá. Vefslóð: <http://lukur-01.reykjavik.is/borgarvefsja/>. Sótt 20.12.2017.

Freyu Sadarangani o.fl.⁷⁰ Þá voru ekki fleiri minjar þekktar á þessu svæði. Við frekari skráningu haustið 2006 kom svo í ljós að á svæðinu leyndust tveir stekkir (258-42 og 258-27).⁷¹ En þeir hurfu undir framkvæmdir skömmu seinan, þannig að í raun er ekki vitað hvort þetta voru fornleifar eða ekki, en skráning þeirra er birt hér. Nú þegar deiliskipulagssvæðið var endurskoðað og stækkað bættust við 11 minjastaðir, landamerki (258-2), akur (258-44) og vegur (258-59), auk herminja (258-5, 258-52, 258-53, 258-54, 258-55, 258-56, 258-27, 258-58),

Allar minjar sem tilheyra þessu deiliskipulagssvæði eru nú horfnar vegna framkvæmda í gegnum tíðina, nema herminjar norðan Skyggisbrautar.

Úlfarsá 258 - 2

Númer	Sérheiti	Hlutverk	Tegund	Aldur	Hnit X ISN 93	Hnit Y ISN 93	Hleðslu- hæð	Lengd m	Breidd m	Horfin
258-2	Tvísteinar	Landamerki	Heimild	1800-1940	366844	406624				Já

Staðhættir: „Leirtjörn er ofan Lambhagamela. Sunnan við Leirtjörn er hryggur og á honum eru „Tvísteinar“, sem eru á merkjum móti Lambhaga.“⁷² Talið er að þeir hafi horfið við jarðrask á stríðsárunum.⁷³

Lýsing: Steinarnir eru horfnir, en hafa verið á þessum slóðum, við landamerki Lambhaga og Úlfarsár (mynd 11).

Nánari lýsing: *Horfið undir framkvæmdir 1940.*



Mynd 14. Tvísteinar 258-2, voru líklega þar sem landamerkin fóru um áður, nú horfnir.⁷⁴

⁷⁰ Freya Sadarangani, o.fl.: *Fornleifakönnun í landi Úlfarsár*, 2005.

⁷¹ Ómar Smári Ármannsson, 258 - Úlfarsá/Kálfakot, Fornleifaskráning, H.Í nemandaverkefni í fornleifa skráningu 05.63.23, Guðmundur Ólafsson.

⁷² SÁM: Örnefnasafn, Lambhagi 181178-259-1.

⁷³ SÁM: Örnefnaskrá Lambhaga, athugasemdir og viðbætur 181178-2.

⁷⁴ Loftmynd (2017) úr Landsupplýsingakerfi Reykjavíkur (LUKR). Vefur: Borgarvefsja. Vefslóð: <http://lukr-01.reykjavik.is/borgarvefsja/>. Sótt 20.12.2017.

Úlfarsá 258 - 11

Númer	Sérheiti	Hlutverk	Tegund	Aldur	Hnit X ISN 93	Hnit Y ISN 93	Hleðslu- hæð	Lengd m	Breidd m	Horfin
258-11		Sumarbústaður Ræktunarreitir Garður	Heimild	1930-50	366879	406163		30	25	Já

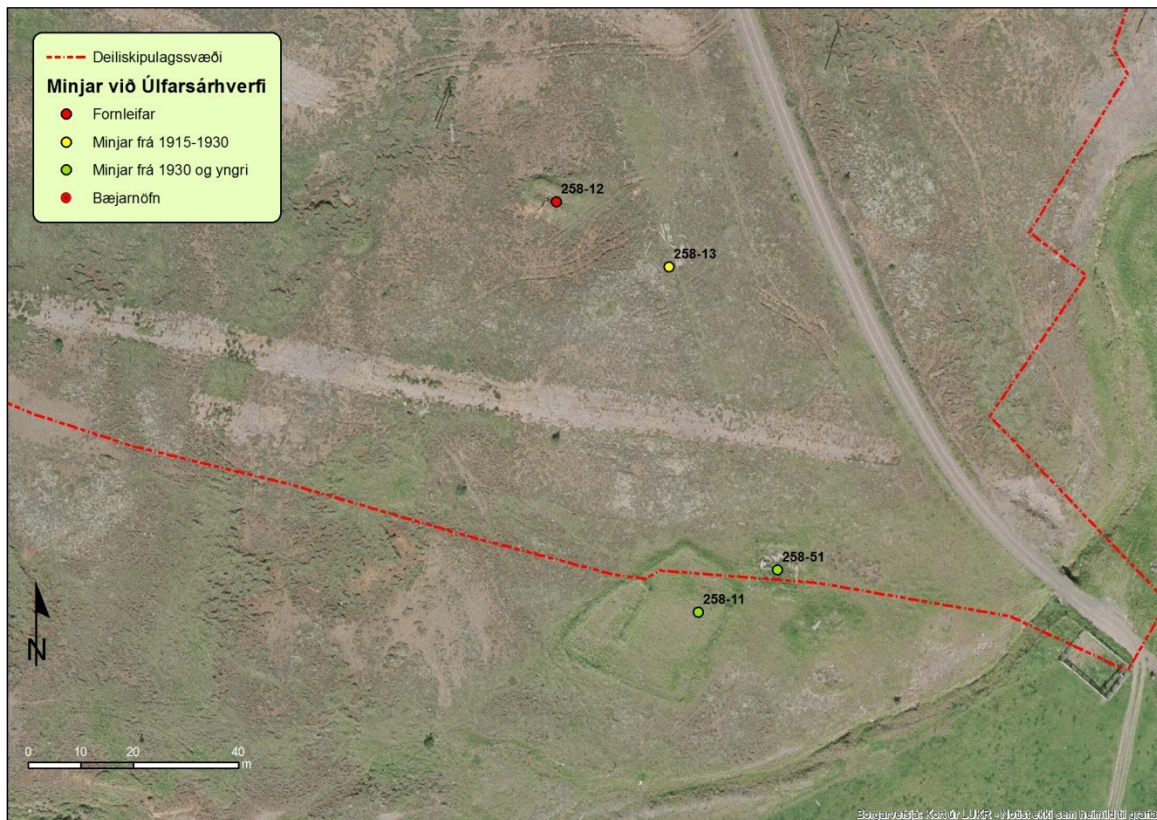
Staðhættir: Garðurinn er horfinn en var um 10 m fyrir sunnan Úlfarsbraut á móts við hús númer 30 við Gerðarbrunn.

Lýsing: Garður, um 15 x 30 m að innanmáli. Garðurinn snýr frá SSV-NNA. Veggjahleðslur eru milli 20-80 cm háar. Þykktin er um 60-80 cm. Efst og nyrst í garðinum er stallur um 2 m breiður og um 30 cm hár. Í NA horninu er lítið garðlag um 4 m langt, 20 cm hátt og um 40 cm breitt. Garðurinn hefur verið stækkaður á árunum 1954-75 en á loftljósmynd frá árinu 1954 er ferhyrndur garður á þessum stað 17,5x11 m.

Nánari lýsing: *Horfið vegna framkvæmda 2007.*

Munnmæli: Leifar af sumarbústað eins vistmanna (Óla) sem var á Úlfarsá.⁷⁵

Fornleifarannsókn: Könnunarskurður 3 var gerður í grunn sumarhússins en 4,5 og 6 er í gengum vegg garðsins sjá skýrslu.⁷⁶ Niðurstaða rannsóknar var að þetta væru ungar minjar, ekki fornleifar.



Mynd 15. Loftmynd af svæðinu frá 2005, rauða brotalinan sýnir útlínur núverandi deiliskipulagssvæðis og innan þess voru eftirtalin minjasvæði (258-11, 258-12, 258-13 og 258-51), allir þessir staðir voru rannsakaðir árið 2005 en hurfu síðan undir byggð og vegi.

⁷⁵ Agnes Stefánsdóttir og fl.: *Skráning fornleifa í Mosfellsbæ*, 186.

⁷⁶ Freya Sadarangani, og fl.: *Fornleifakönnun í landi Úlfarsár*, 12.

Úlfarsá 258 – 12

Númer	Sérheiti	Hlutverk	Tegund	Aldur	Hnit X ISN 93	Hnit Y ISN 93	Hleðslu- hæð	Lengd m	Breidd m	Horfin
258-12		Útihús	Heimild	1900-1930	366852	406241	1,5	8	4	Já

Staðhættir: Rústin er horfin, var þar sem nú er húsið Urðabrunnur 18.

Lýsing: Rústin var rúmir 8 x 4 m að stærð. Veggir voru heillegir, um 1,5 m á þykkt og um 1 m á hæð. Inngangur hefur verið á SA- gafl. Þar mun hafa verið timburgafl. Um 1 m breiður stallur er fyrir framan SA- gaflinn. Við austurhliðina var að sjá sem annað hús, nokkru minna, samhliða. Mál þess voru 1,5 x 3,5 m.⁷⁷

Nánari lýsing: *Horfið vegna framkvæmda 2007.*

Fornleifarannsókn: Fór fram árið 2005. Könnunarskurður nr. 1 var gerður í gengum útvegg rústarinnar, engin gjóskulög fundust í eða undir veggjunum, ljóst er að byggingin er ung þar sem veggir standa allvel, sjá skýrslu.⁷⁸ Rústin er sjáanleg á loftmynd frá árinu 1954 þannig að hún er eldri en það.

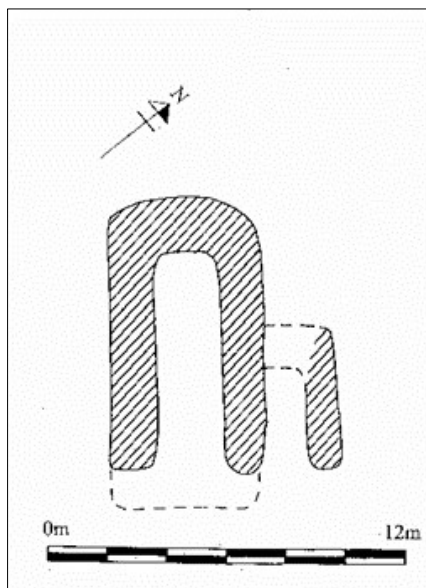


Mynd 16. Rúst (258-12) horft í vestur, rústin var grasi gróin árið 2004.⁷⁹

⁷⁷ Guðmundur Ólafsson. Fornleifaskráning í Mosfellssveit 1980-1982, 21.07.1980, tekið úr *Fornleifaskrá Mosfellsbæjar*, 186.

⁷⁸ Freya Sadarangani, og fl. *Fornleifakönnun í landi Úlfarsár.12.*

⁷⁹ Ljósmyndari Sólborg Una Pálsdóttir.



Mynd 17. Teikning af rúst (258-12) 1982, tvö hús opin í suðaustur, teikning Guðmundur Ólafsson.⁸⁰

Úlfarsá 258 – 13

Númer	Sérheiti	Hlutverk	Tegund	Aldur	Hnit X ISN 93	Hnit Y ISN 93	Hleðslu- hæð	Lengd m	Breidd m	Horfin
258-13		Garður	Heimild	1930-50	366875	406256		115	2	Já

Staðhættir: Grjótgarðurinn er horfinn, var þar sem í dag er Urðabrunnur 22 og Gerðabrunnur 32-38.

Lýsing: Leifar af grjótgarði sem sennilega hefur afmarkað gróðurreit á fyrri hluta 20. aldar. Garðurinn hafði þrjár hliðar sýnilegar og náði að veginum sem lá heim að bænum, þ. e. a. s. yngra bæjarstæðinu. Langhliðin, sem lá frá NNV- SSA var um 70 m löng. Efri skammhliðin var um 15 m löng og endaði í hringlaga grjóthrégu. Sú neðri var um 30 m og endaði við veginn. Leifar af girðingarstaurum voru með meters millibili á garðinum. Innan garðsins var sléttaður jarðvegur og grösugra en utan garðsins.⁸¹

Fornleifarannsókn: Fór fram árið 2005. Könnunarskurður nr. 2 var gerður í gegnum garðlagið, engin gjóskulög fundust í eða undir veggjunum, ljóst er garðlagið er ungt, sjá skýrslu.⁸² Garðurinn er sjáanlegur á loftmynd frá árinu 1954 þannig að hann er eldri en það.⁸³

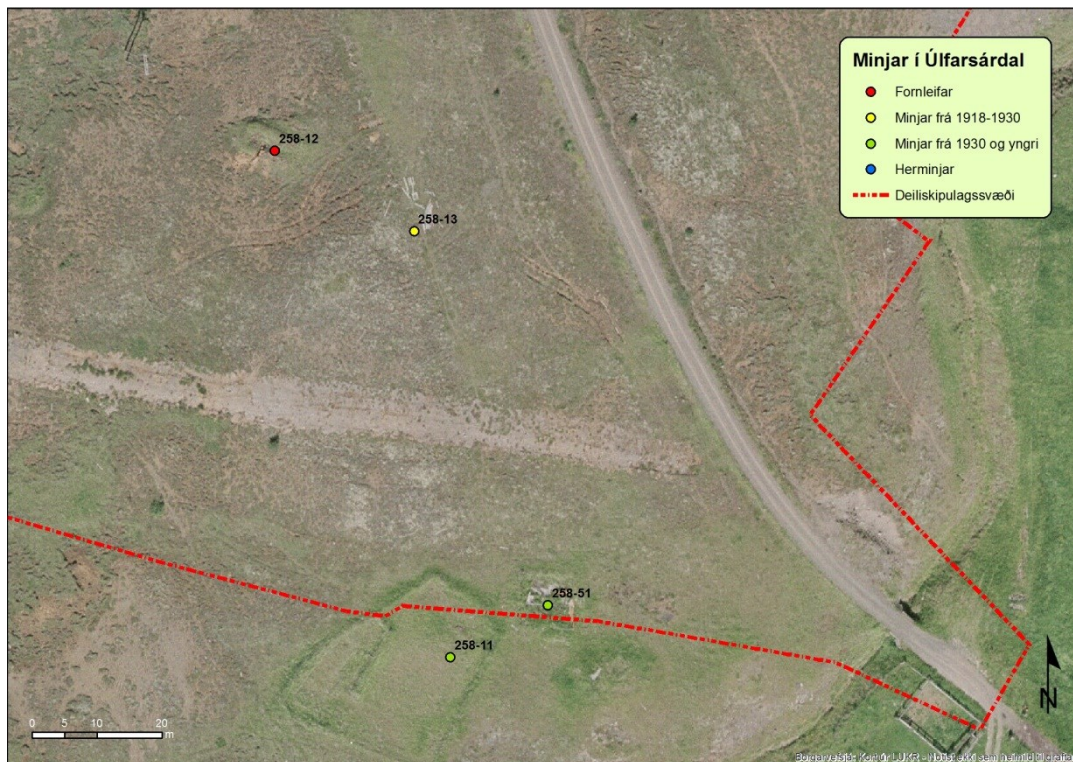
Nánari lýsing: *Horfið vegna framkvæmda 2007.*

⁸⁰ Guðmundur Ólafson. Fornleifaskráning í Mosfellssveit 1980-1982, tekið úr Fornleifaskrá Mosfellsbæjar, 186.

⁸¹ Guðmundur Ólafsson. Fornleifaskráning í Mosfellssveit 1980-1982, 21.07.1980, tekið úr *Fornleifaskrá Mosfellsbæjar*, 186.

⁸² Freya Sadarangani, og fl. *Fornleifakönnun í landi Úlfarsár*, bls. 12.

⁸³ Borgarvefsjá: Vefslóð: <http://lukr-01.reykjavik.is/borgarvefsja/>. Sótt 20.12.2017.



Mynd 18. Staðsetning á rúst (258-12) og garði (258-13). Loftmynd frá árinu 1995, tekin úr LUKR.⁸⁴



Mynd 19. Garður (258-13), horft í norður, svæðið var grasgróið.⁸⁵

⁸⁴ Borgarvefsjá: Vefslóð: <http://lukr-01.reykjavik.is/borgarvefsja/>. Sótt 20.12.2017.

Úlfarsá 258 – 14

Númer	Sérheiti	Hlutverk	Tegund	Aldur	Hnit X ISN 93	Hnit Y ISN 93	Hleðslu- hæð	Lengd m	Breidd m	Horfin
258-14		Sumarbústaður	Heimild	1930	366797	406474		8	4	Já

Staðhættir: Ummerki eftir sumarhús voru þar sem lóðin Urðabrunnur 31 er nú. Þessu svæði hélt eigandi Úlfarsár eftir undir sumarbústað þegar jörðin var seld ríkinu.

Lýsing: Sunnan undir hólnum er djúp laut grafin inn í hann um 4 x 8 m að innanmáli

Nánari lýsing: *Horfið vegna framkvæmda 2006.*



Mynd 20. Horft í austur að laut þar sem sumarbústaður (258-14) stóð áður.⁸⁶

Úlfarsá 258 –27

Númer	Sérheiti	Hlutverk	Tegund	Aldur	Hnit X ISN 93	Hnit Y ISN 93	Hleðslu- hæð	Lengd m	Breidd m	Horfin
258-27		Stekkur	Heimild	1900	367174	406502	0,3	5	5	Já

Staðhættir: Um er að ræða stekk (gerði) norðan undir melhól vestan gilsins skammt sunnan Úlfarsfellsveggar þar sem Urðabrunnur 128 mun rísa.⁸⁷

Lýsing: Í suðausturhorni hans er ferköntuð kró með op til norðurs, inn í gerðið. Innanmál hennar er 1,2 x 2 m. Innanmál gerðisins er 5 x 5 m. Veggir eru grónir, en lágir (0.3 m). Allt um kring eru mosi og lyng, en gerðið og tóftin eru grasi gróin. Sést þessi gróni blettur því vel á melnum, sem þarna er. Hóllinn er hæstur um 70 m.y.s.⁸⁸

⁸⁵ Ljósmyndari Sólborg Una Pálsdóttir 2004.

⁸⁶ Ljósmyndari Sólborg Una Pálsdóttir 2004.

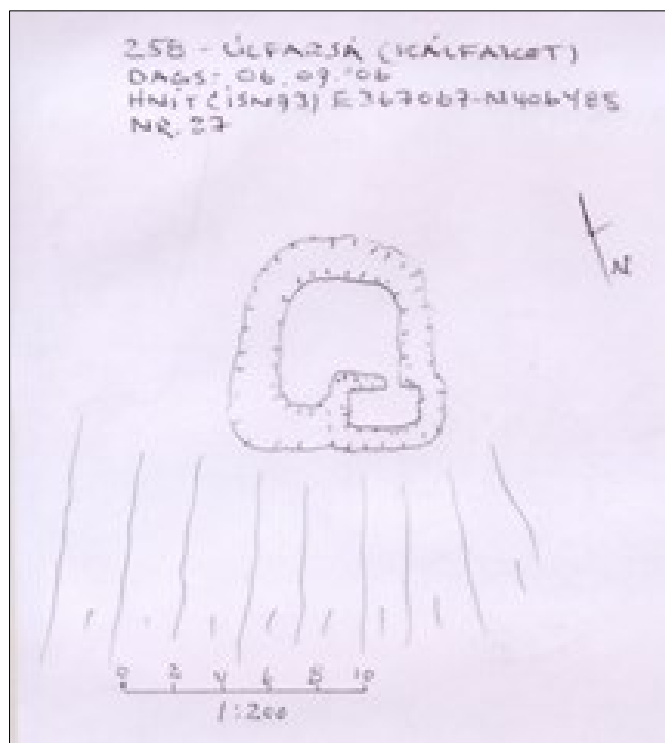
⁸⁷ Ómar Smári Ármannsson, 258 - Úlfarsá/Kálfakot, Fornleifaskráning, 2006, 44.

⁸⁸ Ómar Smári Ármannsson, 258 - Úlfarsá/Kálfakot, Fornleifaskráning, 2006, 44.

Nánari lýsing: Stekkurinn er horfinn vegna framkvæmdanna 2007.



Mynd 21. Stekkur (258-27) horft í suður, stekkurinn er utan í brekkunni, grasi gróinn.⁸⁹



Mynd 22. Teikning af stekk 258-27.⁹⁰

⁸⁹ Ómar Smári Ármannsson, 258 - Úlfarsá/Kálfakot, Fornleifaskráning, 2006, 44.

⁹⁰ Ómar Smári Ármannsson, 258 - Úlfarsá/Kálfakot, Fornleifaskráning, 2006, 44.

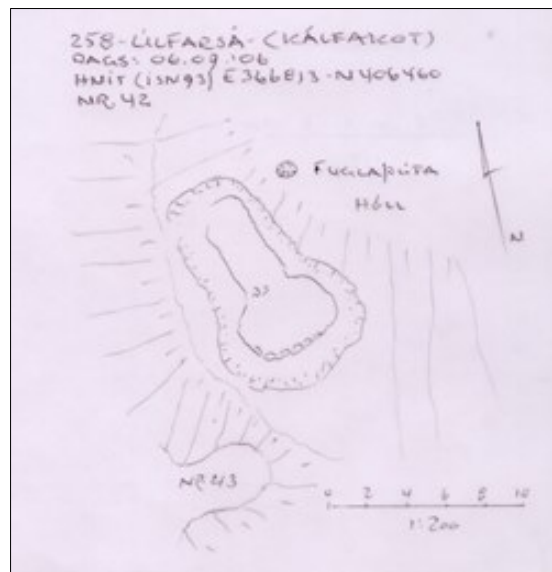
Úlfarsá 258 -42

Númer	Sérheiti	Hlutverk	Tegund	Aldur	Hnit X ISN 93	Hnit Y ISN 93	Hleðslu- hæð	Lengd m	Breidd m	Horfin
258-42		Stekkur	Heimild	1900	366808	406451	0,6	12	7	

Staðhættir: Stekkurinn er horfinn en var þar sem í dag er gatan, sunnan við Urðabrunn 29.

Lýsing: Stekkurinn var orðinn nokkuð jarðlægur þegar hann var skráður 2006. Hann var að hluta til byggður utan í ofanverðan hólinn. Stekkurinn var tvískiptur, op var í nyrðra hólfinu sem snéri mót vestri. Hleðslur sáust einkum í syðra hólfinu, sem var lítillega breiðara.⁹¹

Nánari lýsing: Stekkurinn er horfinn vegna framkvæmdanna 2006.



Mynd 23. Stekkur (258-42), Teikning Ómar Smári Ármannsson.⁹²



⁹¹ Ómar Smári Ármannsson, 258 - Úlfarsá/Kálfakot, Fornleifaskráning, 2006, 57.

⁹² Ómar Smári Ármannsson, 258 - Úlfarsá/Kálfakot, Fornleifaskráning, 2006, 57.

Mynd 24. Stekkur (258-42), Horft til norðvesturs, árið 2006.⁹³

Úlfarsá 258 -44

Númer	Sérheiti	Hlutverk	Tegund	Aldur	Hnit X ISN 93	Hnit Y ISN 93	Hleðslu- hæð	Lengd m	Breidd m	Horfin
258-44		Akur	Heimild	1918	367145	406634		100		Já

Staðhættir: Fyrir ofan Skyggisbraut er Leirtjörn. Jón Kristjánsson prófessor í Reykjavík eignaðist jörðina Úlfarsá árið 1918. Hann var stórhuga í búskapnum, og árið 1918 lét hann þurrka upp tjörn sem er fyrir utan og ofan bæinn, svæði sem voru 18 dagsláttur að stærð. Ætlaði hann, ef honum hefði enst aldur til, að sá í hana höfrum en þá fengust að meðaltali 18 hestar af hafragrasi af dagsláttunni hér á landi.⁹⁴ Ekki hefur þessi framkvæmd Jóns haft varanlega áhrif á Leirtjörnina því vatn virðist hafa safnast í hana aftur og var t.d. mikið vatn í henni á árunum 1975-84.⁹⁵

Lýsing: Skurðurinn sem var grafinn er líklega sá sami og er affall Leirtjarnar nú. Engin merki um akur er að sjá í Leirtjörninni.



Mynd 25. Leirtjörninn var þurrkuð upp að hluta árið 1918 þegar grafið var í gegnum ásinn og vatninu veitt í bæjarlækinn.⁹⁶

⁹³ Ómar Smári Ármannsson, 258 - Úlfarsá/Kálfakot, Fornleifaskráning, 2006, 57.

⁹⁴ Vísir 17.05.1919, 2. Jörðin Kálfakot.

⁹⁵ Loftmyndir í LUKR 1975 og 1984, Vefslóð: <http://lukr-01.reykjavik.is/borgarvefsja/>. Sótt 20.12.2017.

⁹⁶ Borgarvefsjá: Loftmyndir í LUKR 2017, Vefslóð: <http://lukr-01.reykjavik.is/borgarvefsja/>. Sótt 20.12.2017.

Úlfarsá 258 -49

Númer	Sérheiti	Hlutverk	Tegund	Aldur	Hnit X ISN 93	Hnit Y ISN 93	Hleðslu- hæð	Lengd m	Breidd m	Horfin
258-49		Ræktunarreitir	Heimild	1950	366814	406435	0,7	17	2	Já

Staðhættir: Ræktunarreitirinn er horfinn en var þar sem nú er Urðarbrunnur 17. Þarna í kring eru leifar af nokkrum görðum. Sumt gæti hafa tilheyrt sumarbústaðnum (258-14) en aðrir garðar eru sennilega gróðurreitir frá tilraunaræktuninni (1930). Svæðið innan þessara garða er að mestu blásið upp.⁹⁷

Lýsing: Garðurinn var upphlaðinn í norður og austur, 12 x 6,4 m.

Nánari lýsing: *Garðurinn er horfinn vegna framkvæmdanna 2007.*



Mynd 26. Garður (258-49) horft í suðaustur.⁹⁸

Úlfarsá 258 -51

Númer	Sérheiti	Hlutverk	Tegund	Aldur	Hnit X ISN 93	Hnit Y ISN 93	Hleðslu- hæð	Lengd m	Breidd m	Horfin
258-51		Ræktunarreitir	Heimild	1950	366894	406171	0,7	9	9	Já

Staðhættir: Ræktunarreitirinn er horfinn en var þar sem nú er Úlfarsárbraut suður af Gerðabrunni 32. Á Úlfarsá voru stundaðar ræktunartilraunir um miðja öldina og voru þar margir reitir sem minntu á þær framkvæmdir.⁹⁹

⁹⁷ Guðmundur Ólafsson. Fornleifaskráning í Mosfellssveit 1980-1982, 21.07.1980.

⁹⁸ Ljósmynd Sólborg Una Pálsdóttir 2005.

Lýsing: Ræktunarreitir var ferhyrndur 9x9 m að innanmáli, afgirtur með bárujárni.

Nánari lýsing: Ræktunarreitirinn er horfinn vegna framkvæmdanna 2007.



Mynd 27. Ræktunarreitir (258-51), horft í vestur.¹⁰⁰

Úlfarsá 258 -52

Númer	Sérheiti	Hlutverk	Tegund	Aldur	Hnit X ISN 93	Hnit Y ISN 93	Hleðslu- hæð	Lengd m	Breidd m	Horfin
258-52	Camp Tientsin	Herminjar	Steypa	1940	366736	406666	0,5	21	7,5	Nei

Staðhættir: Norðan Skyggisbrautar og sunnan við Leirtjörn, á hálfgrónu svæði, var hluti af „Camp Tientsin.“

Lýsing: Steypt plata undan bragga, stærð 21 x 7,5 m. Steypan í botninum er brotin og er að gróa upp.



Mynd 28. Steyptur botn undan bragga (258-52), horft í austur yfir Leirtjörn.

⁹⁹ Guðmundur Ólafsson. Fornleifaskráning í Mosfellssveit 1980-1982, 21.07.1980.

¹⁰⁰ Ljósmyndari Sólborg Una Pálsdóttir, 2005.

Úlfarsá 258 -53

Númer	Sérheiti	Hlutverk	Tegund	Aldur	Hnit X ISN 93	Hnit Y ISN 93	Hleðslu- hæð	Lengd m	Breidd m	Horfin
258-53	Camp Tientsin	Herminjar	Steypa	1940	366771	406634		11	5	Nei

Staðhættir: Norðan Skyggnisbrautar og sunnan við Leirtjörn, á hálfgrónu svæði, var hluti af „Camp Tientsin.“

Lýsing: Steypt plata undan bragga, stærð 11 x 5 m steypa er brotin og er að gróa upp orðin mjög jarðlæg.



Mynd 29. Steyptur botn undan bragga (258-53), horft í norður yfir Leirtjörn.

Úlfarsá 258 -54

Númer	Sérheiti	Hlutverk	Tegund	Aldur	Hnit X ISN 93	Hnit Y ISN 93	Hleðslu- hæð	Lengd m	Breidd m	Horfin
258-54	Camp Tientsin	Herminjar	Steypa	1940	366782	406678				Að hluta

Staðhættir: Norðan Skyggnisbrautar og sunnan við Leirtjörn, á hálfgrónu svæði, var hluti af „Camp Tientsin“.

Lýsing: Ekki er augljós hvað þetta hefur verið en upp úr mannvirkinu stendur steypt súla, og liggja nokkrar súlur auk þess þar í hring. Búið er að hylja mannvirkið með jarðvegi að stórum hluta fyrir löngu síðan, stærð þess er óljós.



Mynd 30. Steypuleifar (258-54), horft í austur yfir Leirtjörn.

Úlfarsá 258 -55

Númer	Sérheiti	Hlutverk	Tegund	Aldur	Hnit X ISN 93	Hnit Y ISN 93	Hleðslu- hæð	Lengd m	Breidd m	Horfin
258-55	Camp Tientsin	Herminjar	Steypa	1940	366796	406686		1,5	1,5	Nei

Staðhættir: Norðan Skyggnisbrautar og sunnan við Leirtjörn, á hálfgrónu svæði, var hluti af „Camp Tientsin“.

Lýsing: Steyptur kassi um 1,5 x 1,5 m, um 80 cm djúpur, þykkt hliða um 20 cm, hlutverk óþekkt.



Mynd 31. Steyptu kassi (258-55), horft í austur yfir Leirtjörn.

Úlfarsá 258 -56

Númer	Sérheiti	Hlutverk	Tegund	Aldur	Hnit X ISN 93	Hnit Y ISN 93	Hleðslu- hæð	Lengd m	Breidd m	Horfin
258-56	Camp Tientsin	Herminjar	Braggi	1940	366880	406627		1,9	1,5	Nei

Staðhættir: Norðan Skyggnisbrautar og sunnan við Leirtjörn, á hálfgrónu svæði, var hluti af „Camp Tientsin“.

Lýsing: Steyptur kassi um 1,9 x 1,5 m, um 50 cm djúpur, þykkt hliða um 15 cm, hlutverk óþekkt.



Mynd 32. Steypukassi (258-56), horft í suður.

Úlfarsá 258 -57

Númer	Sérheiti	Hlutverk	Tegund	Aldur	Hnit X ISN 93	Hnit Y ISN 93	Hleðslu- hæð	Lengd m	Breidd m	Horfin
258-57	Camp Tientsin	Herminjar	Steypa	1940	366904	406625		1,7	1,5	Nei

Staðhættir: Norðan Skyggnisbrautar og sunnan við Leirtjörn, á hálfgrónu svæði, var hluti af „Camp Tientsin“.

Lýsing: Hlaðinn fótur undir stöng, bæði hlaðinn úr steiptum steinum og grágrýti, liggur á hliðinni.



Mynd 33. Hlaðinn fótur undir stöng (258-57), horft í vestur.

Úlfarsá 258 -58

Númer	Sérheiti	Hlutverk	Tegund	Aldur	Hnit X ISN 93	Hnit Y ISN 93	Hleðslu- hæð	Lengd m	Breidd m	Horfin
258-57	Camp Tientsin	Herminjar	Steypa	1940	366904	406625		1,7	1,5	Nei

Staðhættir: Norðan Skyggnisbrautar og sunnan við Leirtjörn, á hálfgrónu svæði, var hluti af „Camp Tientsin“.

Lýsing: Hluti af steiptum braggabotni, um 11,5 x 3,5 m, á einu steypubrotinu er mælipunktur.



Mynd 34. Braggabotn (258-58), horft í norðvestur.

Úlfarsá 258 -59

Númer	Sérheiti	Hlutverk	Tegund	Aldur	Hnit X ISN 93	Hnit Y ISN 93	Hleðslu- hæð	Lengd m	Breidd m	Horfin
258-59	Camp Tientsin	Herminjar	Steypa	1940	366904	406625		1,7	1,5	Nei

Staðhættir: Úlfarsfellsvegur lá áður frá Vesturlandsvegi vestan við Lambhaga upp á Lambhagamel og austur að Úlfarsfelli. Vegurinn er merktur inn á herforingjaráðskort frá árinu 1909, sjá mynd 2. Hann var lagður niður um 2005, en hluti af honum er sýnilegur fyrir norðan Skyggisbraut og sunnan Leirtjarnar. Margsinis er búið að bera ofan í þessa gömlu leið og er elsti hluti hennar ekki sýnilegur lengur.

Lýsing: Vegurinn hefur verið um 5 m breiður.



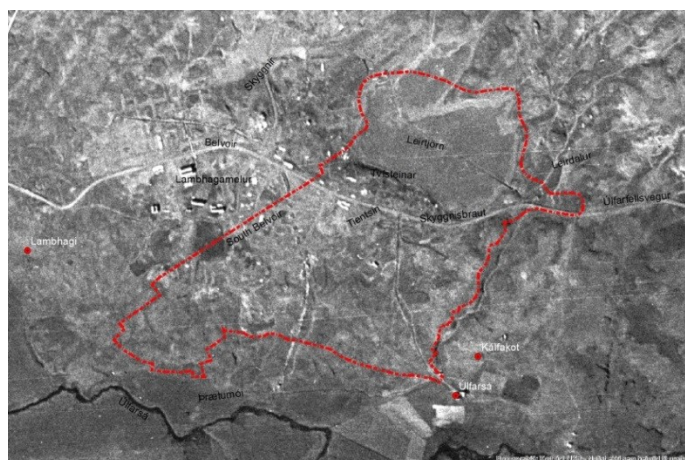
Mynd 35. Gamli Úlfarsfellsvegurinn (258-58), horft í austur.

Úlfarsá 258 -61

Númer	Sérheiti	Hlutverk	Tegund	Aldur	Hnit X ISN 93	Hnit Y ISN 93	Hleðslu- hæð	Lengd m	Breidd m	Horfin
258-61	Camp Tientsin	Herminjar	Herminjar	1940	366701	406583				Að hluta

Staðhættir: Þrjú braggahverfi risu innan landamerkja Lambhaga og Úlfarsár en þau voru kölluð Belvoir, áður Montezuma, South Belvoir og Tientsin. Belvoir var fjölmennast eða um 1100 manna búðir þær voru á Lambhagamelum, en Tientsin var suður af Leirtjörn.¹⁰¹

Lýsing: Leifar eftir þessar herbúðir eru enn sýnilegar.



Mynd 36. Camp Tientsin var sunna við Leirtjörn.¹⁰²

¹⁰¹ Þór Whitehead, Ísland í hers höndum, 124-125.

8. Varðveislumat fyrir fornleifar og yngri minjar

Á deiliskipulagssvæðinu eru 19 minjastaðir skráðir, sjá töflu 2. Deiliskipulagssvæðið nær yfir hluta jarðanna Lambhaga og Úlfarsár á svæði sem áður var að mestu úthagi. Á sex minjastöðum gætu hafa verið fornleifar þ. e. a. s. 100 ára eða eldri: Tvísteinar, landamerki (258-2), fjárhús (258-12), stekkir (258-27) og (258-49), akur (258-44) og gamli Úlfarsfellsvegurinn (258-59). Allir þessir staðir eru nú horfnir vegna framkvæmda í gegnum tíðina og var aðeins einn minjastaður rannsakaður áður, fjárhús (258-12).¹⁰³

Yngri minjastaðir eru fimm og eru flestir frá árunum 1948-50 þegar Atvinnudeild Háskólans gerði tilraunir með ræktun, þetta eru: garður (258-11), ræktunarreitir (258-13), sumarhús (258-14), ræktunarreitir (258-49) og (258-51). Tveir minjastaðir voru rannsakaðir á sínum tíma, garður (258-11) og sumarhús (258-14), hinir voru einungis skráðir.

Nú hafa herminjar verið skráðar á svæðinu sem er óbyggt á milli Skyggisbrautar og Leirtjarnar. Herminjarnar reyndust vera sjö talsins og eru þetta steypdir braggabotnar og aðrar steypuleifar (258-52, 258-53, 258-54, 258-55, 258-56, 258-57 og 258-58) sem tilheyrðu herskálabúðunum Camp Tientsin.

Allar minjar á deiliskipulagssvæðinu eru nú horfnar, nema herminjarnar, sem ekki er talið að þurfi að vaðveita á þessum stað. Reykjavíkurborg hefur lagt áherslu á að vernda herminjar í Öskjuhlíð og í nágrenni Reykjavíkur flugvallar.

Tafla 2. Skráðir minjastaðir á deiliskipulagssvæðinu.

Númer	Sérheiti	Hlutverk	Tegund	Aldur	Hnit X ISN 93	Hnit Y ISN 93	Fornleifa- rannsókn	Horfin
258-2	Tvísteinar	Landamerki	Heimild	1800 1940	366794	406668		Já
258-11		Sumarbústaður	Tóft	1930-50	366879	406163	Rannsakað	Já
258-12		Útihús	Heimild	1900-1930	366852	406241	Rannsakað	Já
258-13		Garður	Heimild	1950	366875	406256	Rannsakað	Já
258-14		Sumarbústaður	Tóft	1930-50	366797	406474		Já
258-44	Leirtjörn	Akur	Heimild	1917	367145	406634		
258-27		Stekkur	Heimild	1900	367174	406502		Já
258-42		Stekkur	Heimild	1900	366808	406451		Já
258-49		Ræktunarreitir	Heimild	1950	366814	406435		Já
258-51		Ræktunarreitir	Heimild	1950	366894	406171		Já
258-52	Camp Tientsin	Herminjar	Steypa	1940	366736	406666		Nei
258-53	Camp Tientsin	Herminjar	Steypa	1940	366771	406634		Nei
258-54	Camp Tientsin	Herminjar	Steypa	1940	366782	406678		Að hluta
258-55	Camp Tientsin	Herminjar	Steypa	1940	366796	406686		Nei
258-56	Camp Tientsin	Herminjar	Steypa	1940	366880	406627		Nei
258-57	Camp Tientsin	Herminjar	Steypa	1940	366904	406625		Nei
258-58	Camp Tientsin	Herminjar	Steypa	1940	366926	406612		Að hluta
258-59	Úlfarsfellsvegur	Vegur	Heimild	1900	366720	406654		Að hluta
258-61	Camp Tientsin	Herminjar	Herminjar	1940	366701	406583		Að hluta

¹⁰² Landmælingar Íslands: Loftmynd frá árinu 1946, AMS 9100072130.

¹⁰³ Freya Sadarangani, og fl. Fornleifakönnun í landi Úlfarsár.

Heimildarskrá

Óprentaðar heimildir:

Borgarskjalsafn Reykjavíkur (BSR):

Skjalasafn Kjalarneshrepps. Askja 3A. Fundargerðabók byggingarnefndar Kjalarneshrepps, 2.8.1974- 18.8.1994.

Borgarsögusafn Reykjavíkur (BSSR):

Kortasafn:

Lambhagi í Mosfellssveit. Kort gert af Benedikt Gunnarssyni. Desember 1945.

Kort af Reykjavík 1943 (hluti), merkt „Geographical Section, General Staff, no. 4186. From a map by 19th Field Survey Coy., R.E., 1941“. Gefið út af „War Office“ 1941. Prentað eintak.

Sjá: Teikningavefur Reykjavíkurborgar. Vefslóð: <http://skjalasafn.reykjavik.is/fotoweb> →

Söfn: Minjasafn Reykjavíkur → [Leitarorð: 1943.](#)

Háskóli Íslands:

Ómar Smári Ármannsson 2005, 258 - Úlfarsá/Kálfakot, Fornleifaskráning, H.Í nemandaverkefni í fornleifaskráningu 05.63.23, kennari Guðmundur Ólafsson.

Landnám Ríkisins:

Jarðaskrár 1958-1979. Landnám ríkisins hefur tekið saman eftir forðagæsluskýrslum og skýrslum hreppstjóra um jarðir í ábúð og eyði.

Landsbókasafn:

Gulbringu- og Kjósarsýsla, Landamerkjabók og registur, Nr. 95, bls. 142.

<http://myndir.handrit.is/doShowDocument.jsp?lang=is&source=ICDB&sourceId=Gullbringu-+og+Kj%F3sars%FDsla.+Landamerkjab%F3k+og+registur&style=&navpanes=0&view=Fit>

Landmælingar Íslands (LMÍ):

Kort af Reykjavík og nágrenni útgefið af Geodetic Institut Kaupmannahöfn árið 1955.

Herforingjaráðskort. 27 NA Reykjavík. Generalstabens topografiske Afdeling.

Kaupmannahöfn 1909.

Loftmynd frá árinu 1946, AMS 9100072130.

Stofnun Árna Magnússonar í íslenskum fræðum (SÁM):

Örnefnaskrá Úlfarsár og Lambhaga 181178-259-1, Ari Gíslason skráði.

Örnefnaskrá Úlfarsár og Lambhaga. 181178-259-2, Svavar Sigmundsson skráði.

Örnefnaskrá Úlfarsfells 123805-253, Magnús Guðmundsson skráði.

Örnefnaskrá Reynisvatn 181176-1, Ari Gíslason skráði.

Örnefnaskrá Reynisvatn 181176- 2 Guðbjörg Kristinsdóttir skráði.

Þjóðminjasafn (Þjóm).

Guðmundur Ólafsson. Fornleifaskráning í Mosfellssveit 1980-1982. Skráningarbækur Þjóðminjasafnsins, hér tekið úr *Skráning fornleifa í Mosfellsbæ*. Skýrslur Þjóðminjasafns Íslands, 2006.

Þjóðskjalasafn (ÞÍ):

Björn Bjarnason, Sagnir, ljóð ofl. III, 1931. Handskrifað handrit varðveitt hjá Landsbókasafni Íslands.

Byggingastofnun landbúnaðarins 2005-44, A-A 256-5. Skjöl og teikningar.

Fasteignamatsbók Kjósarsýslu 1918 [með athugasemdum frá 1930]. Handrit.

Kálfakot Túnakort 1916, Vigfús Guðmundsson Keldum teiknaði.

Lambhagi Túnakort 1916, Vigfús Guðmundsson Keldum teiknaði.

Prentaðar heimildir:

Agnes Stefánsdóttir og fl.: *Skráning fornleifa í Mosfellsbæ*. Skýrslur Þjóðminjasafns Íslands, 2006.

Bjarni F. Einarsson: *Fornleifaskrá Reykjavíkur 1995*. Árbæjarsafn, skýrsla 46, 1995.

Björn Bjarnason: *Sagnir*, ljóð o.fl. III, 2.

Freya Sadarangani, og fl.: Fornleifakönnun í landi Úlfarsár, Fornleifastofnun Íslands FS289-05231 Reykjavík, 2005.

Guðni Jónsson: „Landnám Ingólfs“, *Landnám Ingólfs. Safn til sögu þess II. Ýmsar ritgerðir*. Félagið Ingólfur gaf út, Rv., 1936-1940, 1-20.

Íslenzkt fornbréfasafn sem hefir inni að halda bréf og gjörninga, dóma og máldaga og aðrar skrár, er snerta Ísland eða íslenska menn. III. og XII. bindi. Reykjavík 1903-1907, 1906-1913 og 1923-1932.

Jarðabók Árna Magnússonar og Páls Vídalíns: III. bindi. Gullbringu- og Kjósarsýsla. Bogi Th. Melsteð bjó til prentunar. Kaupmannahöfn 1923-1924.

J. Johnsen: *Jarðatal á Íslandi með braudlýsingum, fólkstölu í hreppum og prestaköllum, ágripi úr búnaðartöflum 1835-1845, og skýrslum um sölu þjóðjarða á landinu*. Kaupmannahöfn 1847.

Leiðbeiningar um gerð byggða- og húsakannana. Óútgefið leiðbeiningarit. Minjastofnun Íslands 2009.

Lög um menningarminjar – nr. 80 – 29. júní 2012. Tóku gildi 1. janúar 2013.

Morgunblaðið, 9. maí. 1919.

Ólafur Lárusson: „Árland“. *Landnám Ingólfs. Ýmsar ritgerðir*. Félagið Ingólfur gaf út, Rv., 1936-1940, 71-89.

Ólafur Lárusson: *Byggð og saga*. Ísafoldarprentsmiðja h.f., Rv., 1944.

Páll Líndal, *Reykjavík. Sögustaður við Sund*. 2. bindi (H-P) Reykjavík 1987.

Skipulagslög – nr. 123 – 22. september 2010. Tóku gildi 1. janúar 2011.

Skólablaðið (MR), 01.04.1964.

Skráningarstaðlar fornleifa. Minjastofnun Íslands 2013.

Sólborg Una Pálsdóttir: *Fornleifaskráning jarðarinnar Lambhaga í Reykjavík, 2006*, Minjasafn Reykjavíkur, skýrsla 112.

Tíminn 27. maí 1948.

Vísir 17.05.1919; 10. júlí 1925.

Þór Whitehead, *Ísland í hers höndum. Myndir úr stríði 1940-1945*. Reykjavík 2002.

Rafrænar heimildir / Vefsíður

Landsupplýsingakerfi Reykjavíkur (LUKR). Vefur: Borgarvefsjá. Vefslóð: <http://lukr-01.reykjavik.is/borgarvefsja/>.

Manntalsvefur Þjóðskjalasafns Íslands.

Sarpur – Menningarsögulegt gagnasafn. Vefslóð: sarpur.is.

Teikningavefur Reykjavíkurborgar. Vefslóð: <http://skjalasafn.reykjavik.is/fotoweb>.

Tímarit.is. Vefslóð: <http://timarit.is>.

Vefur Borgarsögusafns. Vefslóð: <http://borgarsogusafn.is/>.

Vefur Minjastofnunar Íslands. Vefslóð: <http://www.minjastofnun.is/> → Minjar → Skráning fornleifa
→ Skráningarstaðlar.

Vefur Þjóðskrár Íslands. Vefslóð: <http://www.skra.is> → Fasteignaskrá → Leit í fasteignaskrá.

Skýrslur Borgarsögusafns Reykjavíkur

- 133 Drífa Kristín Þrastardóttir og Guðný Gerður Gunnarsdóttir: *Húsakönnun. Kringlan, Listabraut, Kringlumýrarbraut, Miklabraut*. Rvk. 2006.
- 134 Helga Maureen Gylfadóttir og Guðný Gerður Gunnarsdóttir: *Húsakönnun. Lindargata 50 – 62*. Rvk. 2007.
- 135 Drífa Kristín Þrastardóttir og Guðný Gerður Gunnarsdóttir: *Húsakönnun. Seljavegur, Ananaust, Holtsgata, Vesturgata*. Rvk. 2007.
- 136 Anna Lís Guðmundsdóttir: *Fornleifaskráning vegna tvöföldunar Suðurlandsvegur frá gatnamótum við Vesturlandsveg austur fyrir Rauðavatn*. Rvk. 2007.
- 137 Drífa Kristín Þrastardóttir og Guðný Gerður Gunnarsdóttir: *Húsakönnun. Skólavörðustígur, Kárestígur, Frakkastígur*. Rvk. 2007.
- 138 Helga Maureen Gylfadóttir og Guðný Gerður Gunnarsdóttir: *Húsakönnun. Baldursgata, Þórsngata, Njarðargata, Freyjugata*. Rvk. 2008.
- 139 Anna Lís Guðmundsdóttir: *Mat á umhverfisáhrifum Sundabrautar 2. áfanga. Fornleifar á framkvæmdasvæðinu*. Rvk. 2008.
- 140 Drífa Kristín Þrastardóttir, Helga Maureen Gylfadóttir og Guðný Gerður Gunnarsdóttir: *Húsakönnun. Grimsstaðaholtið og nágrenni*. Rvk. 2008.
- 141 Anna Lís Guðmundsdóttir: *Fornleifaskráning vegna gerðar Hallsvegur-Úlfarsfjellsvegur*. Rvk. 2008.
- 142 Helga Maureen Gylfadóttir og Guðný Gerður Gunnarsdóttir: *Húsakönnun. Túngata, Hofsvallagata, Hávallagata, Bræðraborgarstígur*. Rvk. 2008.
- 143 Drífa Kristín Þrastardóttir og Guðný Gerður Gunnarsdóttir: *Húsakönnun. Urðarstígur, Njarðargata, Bergstaðastræti, Baldursgata*. Rvk. 2008.
- 144 Drífa Kristín Þrastardóttir, Helga Maureen Gylfadóttir og Guðný Gerður Gunnarsdóttir: *Húsakönnun. Skólavörðustígur, Njarðargata, Þórsngata, Baldursgata, Lokastígur, Týsgata*. Rvk. 2009.
- 145 Anna Lís Guðmundsdóttir: *Fornleifaskráning Þormódsstaða*. Rvk. 2009.
- 146 Drífa Kristín Þrastardóttir og Guðný Gerður Gunnarsdóttir: *Húsakönnun. Örfirisey og Grandinn*. Rvk. 2009.
- 147 Anna Lís Guðmundsdóttir: *Fornleifaskráning. Örfirisey og Grandinn*. Rvk. 2009.
- 148 Helga Maureen Gylfadóttir og Guðný Gerður Gunnarsdóttir: *Húsakönnun. Samtún, Nóatún, Miðtún, Hátún, Höfðatún*. Rvk. 2009.
- 149 Guðfinna Ósk Erlingsdóttir og Bragi Bergsson: *Húsakönnun. Hagamelur, Hofsvallagata, Hringbraut, Furumelur*. Rvk. 2009.
- 150 Drífa Kristín Þrastardóttir og Guðný Gerður Gunnarsdóttir: *Húsakönnun. Laugarnesvegur, Sundlaugavegur, Laugalækur, Hrisateigur, Otrateigur*. Rvk. 2009.
- 151 Helga Maureen Gylfadóttir, Drífa Kristín Þrastardóttir, Pétur H. Ármannsson: *Húsakönnun. Vogahverfi*. Rvk. 2010.
- 152 Anna Lís Guðmundsdóttir: *Fornleifaskráning vegna tvöföldunar Suðurlandsvegur frá gatnamótum við Vesturlandsveg austur að Hólmsá*. Rvk. 2010.
- 153 Margrét Björk Magnúsdóttir: *Fornleifaskráning jarðarinnar Ártúns á Kjalarnesi*. Rvk. 2010.
- 154 Drífa Kristín Þrastardóttir, Helga Maureen Gylfadóttir og Guðný Gerður Gunnarsdóttir: *Húsakönnun. Vesturvallagata, Sólvallagata, Framnesvegur, Holtsgata*. Rvk. 2010.
- 155 Anna Lís Guðmundsdóttir: *Fornleifaskráning Landspítalalóðar*. Rvk. 2011.
- 156 Helga Maureen Gylfadóttir og Guðný Gerður Gunnarsdóttir: *Húsakönnun. Grundarstígur, Skálholtsstígur, Þingholtsstræti, Spítalastígur*. Rvk. 2011.
- 157 Guðný Gerður Gunnarsdóttir, Anna Lís Guðmundsdóttir, Drífa Kristín Þrastardóttir: *Ingólfsstorg og nágrenni. Skrá yfir fornleifar og hús í vesturhluta Kvosar*. Rvk. 2011.
- 158 Anna Lís Guðmundsdóttir: *Þéttbýlismyndun í Reykjavík á 18. öld. Samanburður ritheimilda og fornleifa*. Rvk. 2011.
- 159 Margrét Björk Magnúsdóttir: *Rannsókn á seljum í Reykjavík*. Rvk. 2011.
- 160 Anna Lís Guðmundsdóttir og Sverrir Snævar Jónsson: *Fornleifaskráning og jarðsjármælingar í miðbæ Reykjavíkur*. Rvk. 2012.
- 161 Helga Maureen Gylfadóttir, Anna Lís Guðmundsdóttir og Guðný Gerður Gunnarsdóttir: *Vatnsmyri, Seljamyri, Óskjuhlíð. Byggðakönnun. Fornleifaskrá og húsakönnun*. Rvk. 2013.
- 162 Anna Lís Guðmundsdóttir, Helga Maureen Gylfadóttir, Gunnþóra Guðmundsdóttir, María Gísladóttir, Sigurlaugur Ingólfsson og Guðný Gerður Gunnarsdóttir: *Byggðakönnun. Borgarhluti 4 – Laugardalur*. Rvk. 2013.
- 163 Drífa Kristín Þrastardóttir, Anna Lís Guðmundsdóttir, Helga Maureen Gylfadóttir, Gunnþóra Guðmundsdóttir, María Gísladóttir og Guðný Gerður Gunnarsdóttir: *Byggðakönnun. Borgarhluti 3 – Hlíðar*. Rvk. 2013.
- 164 Drífa Kristín Þrastardóttir, Anna Lís Guðmundsdóttir, Gunnþóra Guðmundsdóttir, María Gísladóttir, Helga Maureen Gylfadóttir og Guðný Gerður Gunnarsdóttir: *Byggðakönnun. Borgarhluti 5 – Háaleiti*. Rvk. 2014.
- 165 Bragi Bergsson: *Almenningsgarðar í Reykjavík*. Rvk. 2014.
- 166 Drífa Kristín Þrastardóttir, Margrét Björk Magnúsdóttir og Anna Lís Guðmundsdóttir: *Arnarholt á Kjalarnesi. Byggðakönnun. Fornleifaskrá og húsakönnun*. Rvk. 2014.
- 167 Anna Lís Guðmundsdóttir, Drífa Kristín Þrastardóttir og Margrét Björk Magnúsdóttir: *Vallá á Kjalarnesi. Byggðakönnun. Fornleifaskrá og húsakönnun*. Rvk. 2014.
- 168 Margrét Björk Magnúsdóttir: *Framkvæmdarefirlit á bæjarstæði Breiðholts*. Rvk. 2014.
- 169 Anna Lís Guðmundsdóttir: *Fornleifaskráning Stórasels*. Rvk. 2014.
- 170 Anna Lís Guðmundsdóttir og Drífa Kristín Þrastardóttir: *Skrauthólar á Kjalarnesi. Byggðakönnun. Fornleifaskrá og húsakönnun*. Rvk. 2015.
- 171 Drífa Kristín Þrastardóttir, Anna María Bogadóttir, Anna Lís Guðmundsdóttir: *Vogabyggð. Svæði 1-3. Byggðakönnun. Fornleifaskrá og húsakönnun*. Rvk. 2015.
- 172 Margrét Björk Magnúsdóttir, Anna Lís Guðmundsdóttir: *Framkvæmdarefirlit vegna viðhalds á Árbæ 2015*. Rvk. 2015.
- 173 Anna Lís Guðmundsdóttir, Anna María Bogadóttir: *Kirkjusandur. Borgartún 41 og Kirkjusandur 2. Byggðakönnun. Fornleifaskrá og húsakönnun*. Rvk. 2016.
- 174 Anna Lís Guðmundsdóttir: *Kirkjugarður í landi Lambhaga við Úlfarsfell. Fornleifaskráning*. Rvk. 2016.
- 175 María Gísladóttir: *Húsakönnun. Kennaraháskólareitur. Stakkahlíð, Háteigsvegur, Bölstaðarhlíð*. Rvk. 2016.
- 176 Drífa Kristín Þrastardóttir: *Húsakönnun. Keilugrandi, Boðagrandi, Fjörugrandi*. Rvk. 2016.
- 177 Anna Lís Guðmundsdóttir: *Fornleifaskráning. Grundarstígsreitir*. Rvk. 2016.
- 178 Anna Lís Guðmundsdóttir: *Hafnarstræti frá Pósthússtræti að Tryggvagötu. Fornleifaskráning*. Rvk. 2017.
- 179 Sólrún Inga Traustadóttir og Anna Lís Guðmundsdóttir: *Fornar rætur Árbæjar. Fornleifarannsókn. Áfangaskýrsla 2016*. Rvk. 2017.
- 180 Anna Lís Guðmundsdóttir: *Hof 1. Landnúmer 125848. Fornleifaskráning*. Rvk. 2017.
- 181 María Gísladóttir og Anna Lís Guðmundsdóttir: *Borgartún 34-36. Fornleifaskrá og húsakönnun*. Rvk. 2017.
- 182 Drífa Kristín Þrastardóttir og Anna Lís Guðmundsdóttir: *Ellidaárdalur. Svæðið norðan Stekkjarbakka. Fornleifaskrá og húsakönnun*. Rvk. 2017.
- 183 Drífa Kristín Þrastardóttir, Anna Lís Guðmundsdóttir og María Gísladóttir: *Byggðakönnun. Borgarhluti 7 – Árbær*. Rvk. 2017.
- 184 María Gísladóttir: *Húsakönnun. Heklureitur. Bolholt, Brautarholt, Laugavegur, Nóatún, Skipholt*. Rvk. 2017.
- 185 Anna María Bogadóttir og Anna Lís Guðmundsdóttir: *Skeifan. Fornleifaskrá og húsakönnun*. Rvk. 2017.
- 186 Anna Lís Guðmundsdóttir og Drífa Kristín Þrastardóttir: *Eldri byggð á lóð Stjórarnarráðsins*. Rvk. 2017.