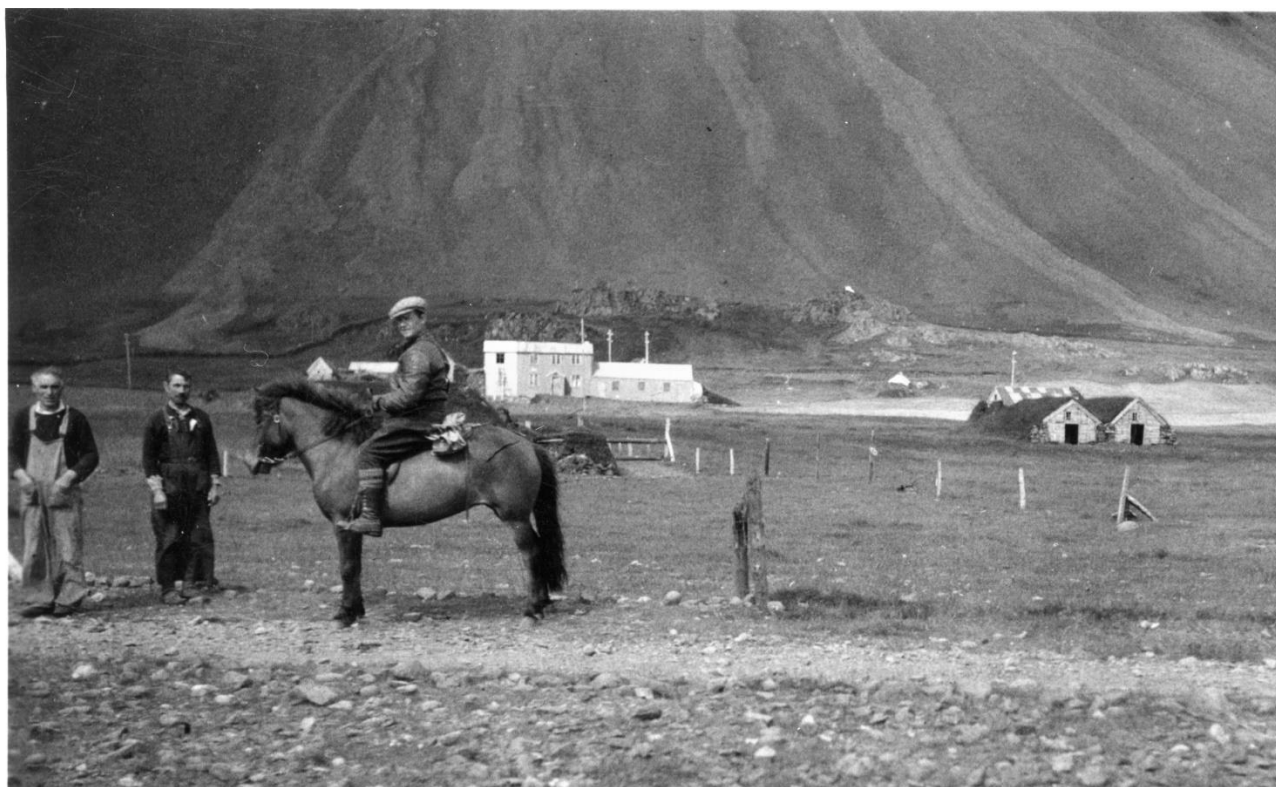

Svínbólur í Lóni III:

Fornleifaskráning vegna deiliskipulags



Ritstjóri: Elín Ósk Hreiðarsdóttir

Höfundar efnis: Elín Ósk Hreiðarsdóttir, Lilja Laufey Davíðsdóttir, Gylfi Helgason og Stefán Ólafsson

Fornleifastofnun Íslands ses.
Reykjavík 2019
FS742-19111



Forsíðumynd tekin af heimatúninu á Svínbólum 1942 af Ásgeiri L. Jónssyni. Á henni sjást ýmis húsnæði og mannvirki sem fjallað er um í skýrslunni s.s. bæjarhúsin 014: 001, traðirnar 014:024 og útibús 014:070. Myndin er í eigu Héraðsskjalasafn Árnesinga og er birt með leyfi.

© 2019
FORNLEIFASTOFNUN ÍSLANDS SES
BÁRUGÖTU 3
101 REYKJAVÍK

SÍMI: 551 1033
NETFANG: fsi@instarch.is
HEIMASÍDA: www.fornleif.is

Efnisyfirlit

Samantekt.....	4
1. Inngangur	5
2. Saga fornleifaskráningar og löggjöf.....	7
3. Aðferðir við fornleifaskráningu	9
4. Ágríp af sögu Svínhóla og fornleifaskrá	11
Svínhólar – sögulegar heimildir	12
Fornleifaskrá	13
5. Niðurstöður	11
Heimildaskrá.....	53
Viðauki 1 - Hnitaskrá.....	55
Viðauki 2 - Minjakort.....	57

Samantekt

Um skeið hefur staðið til uppbygging á jörðinni Svínhólum í Lóni. Hugmyndir um hvaða mannvirki skuli rísa á svæðinu hafa þróast og breyst með árunum en þó hefur lengst af verið gert ráð fyrir hótellbyggingu og mögulegum smáhýsum í tengslum við hana. Þessum ráðagerðum fylgja áform um annars konar landþróun og uppbyggingu, t.d. mögulega skógrækt. Í þróunarvinnu í tengslum við skipulag hafa ýmsar hugmyndir komið upp varðandi staðsetningu mannvirkja. Sökum þessa hefur Fornleifastofnun Íslands nú farið á vettvang í þrigang og tekið út mismunandi svæði í landi Svínhóla. Árið 2016 vann Fornleifastofnun deiliskráningu á Svínhólum, annars vegar inni á Össurárdal og hins vegar vestan við heimatún Svínhóla. Árið 2018 var farið aftur á staðinn og þá var skráð stærra svæði í kringum heimatún Svínhóla. Vorið 2019 var svo enn farið á staðinn og þá tekinn út um 190 ha deiliskipulagsreitur beggja vegna Össurár og niður að Lóni og fjallar skýrsla þessi um síðastnefndu könnunina. Alls voru 50 minjar skráðar (62 minjaeiningar) að þessu sinni en 10 minjastöðanna voru skammt utan marka skipulagsreits. Allar minjar innan deiliskipulagsreits og helgunarsvæðis voru skráðar í stórhættu vegna framkvæmda en minjar í heimatúni utan skipulagsreits voru skráðir hættu vegna framkvæmda. Hlutverk minjanna var mjög fjölbreytt og voru m.a. skráðar minjar um mó- og námugróft, vörður og leiðir, en langflestar minjanna tengdust þó landbúnaði.

Efnisorð

Fornleifar, fornleifaskráning, deiliskráning, hótell, ferðamannaiðnaður, Svínhólar, Lón

Summary

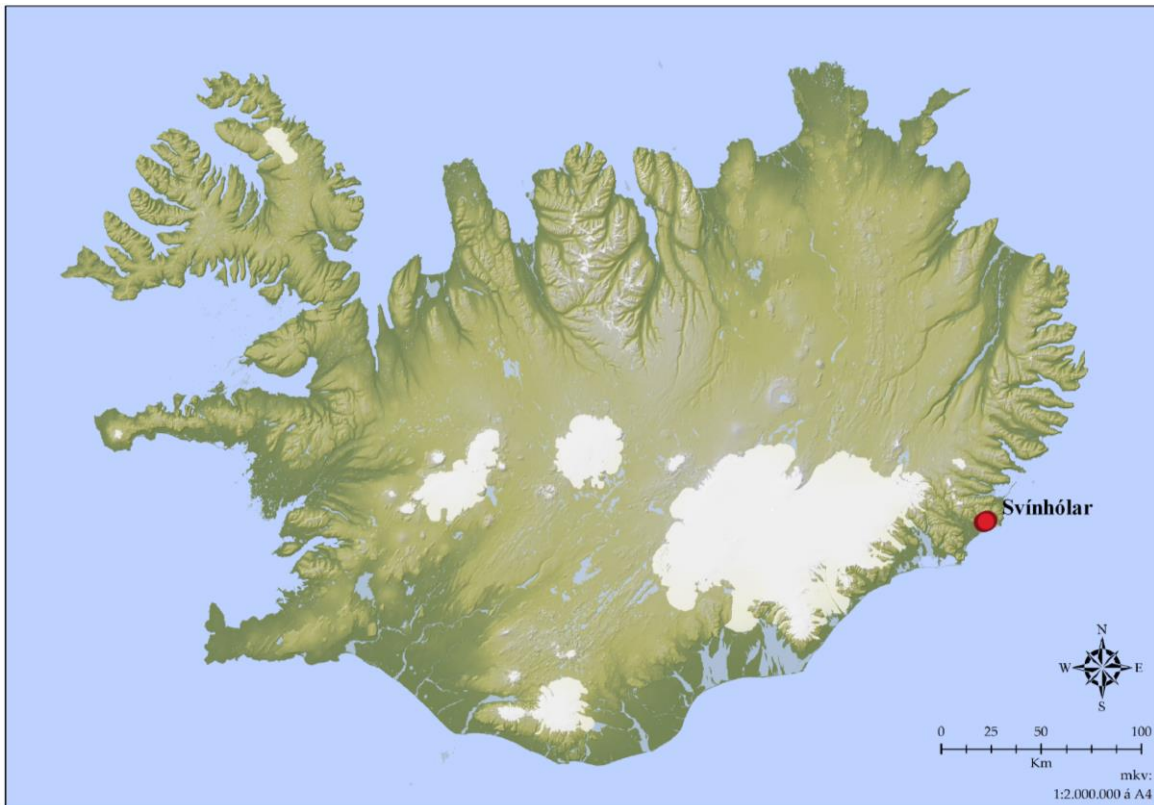
This report presents the findings and conclusion of a detailed survey carried out at a 190 ha plot in Svínhólar in Lón. In the last few years various plans have been made about future land use in Svínhólar but all revolved around a hotel in the area and various smaller constructions connected to that. Alongside the tourist industry, ideas of small scale forestry have also been considered. Because of these various plans *The Institute of Archaeology* conducted archaeological surveys in the area in 2016 and again in 2018. In early 2019 previous plans were abandoned, partly due to a new report about avalanche threats in the area. Early in 2019 a new, larger (or 190 ha) planning area was proposed and an archaeological survey conducted within its boundary. During the survey, 50 archaeological sites (62 units) were surveyed of which 10 were located outside the limit of the planning plot but were still surveyed because of their proximity to this limit and to other sites within the area. Those sites outside the boundary of the area were estimated to be at moderate risk because of possible construction while sites within the area (40 sites) were classified at great risk for the same reason. The sites were versatile, the most common being various remains of agricultural activities but within the area diverse sites such as a copper mine, peat cutting beds, cairns and routes were surveyed.

Keywords

Archaeology, detailed survey, hotel, tourist industry, Svínhólar, Lón

1. Inngangur

Á vormánuðum 2019 fór verkfræðistofan Mannvit þess á leit við Fornleifastofnun Íslands að stofnunin tæki að sér fornleifaskráningu á skipulagsreit í landi Svínhóla í Lóni. Fornleifaskráningin er unnin fyrir landeiganda, þróunarfélagið ONE, sem hyggst byggja hótél á svæðinu og nokkur minni hús ásamt öðrum tengdum framkvæmdum.¹ Áður höfðu verið settar fram hugmyndir um hótélbyggingu inni í Össurárdal og nær fjallshlíð Svínhólafjalls en sökum veðurskilyrða og snjóflóðahættu var fallið frá ráðagerðum á báðum stöðum.²

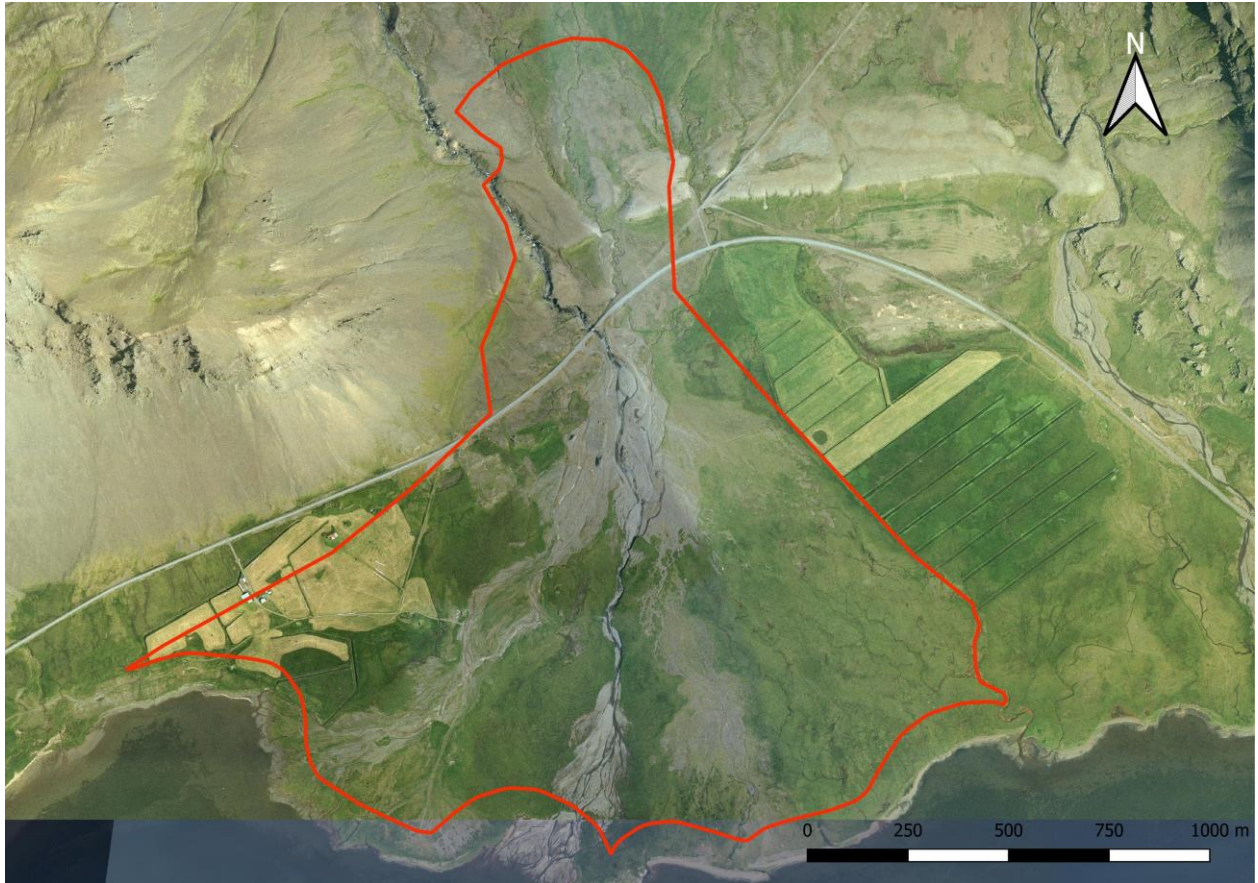


Á kortinu má sjá staðsetningu Svínhóla í Lóni. Kortagrunnur Gíslis Pálsson.

Deiliskipulagssvæðið sem tekið var út vorið 2019 var samfellt og samtals um 190 ha stórt. Heimildaskráning fyrir verkið var í höndum Kristjönu Vilhjálmsdóttur. Vettvangsvinna fór fram í maímánuði og hana unnu Elín Ósk Hreiðarsdóttir, Gylfi Helgason og Stefán Ólafsson. Elín sá einnig um skýrsluskrif en Gylfi Helgason um kortagerð. Í skýrslunni koma við sögu minjar sem skráðar höfðu verið í fyrri rannsóknarferðum að Svínhólum af Lilju Laufeyju Davíðsdóttur. Við fornleifaskráningu er jafnan reynt að hafa uppi á og ræða við staðkunnuga heimamenn til þess að safna þekkingu um minjar svæðunum sem tekin eru út. Í þessu tilfalli var rætt var við þau Áslaugu Eiríksdóttur og Óskar Þorleifsson ábúendur í Vík sem þekkja svæðið hvað best og eru þeim færðar kærar þakkir fyrir hjálpinu.

¹ Gunnþórunn Jónsdóttir, 2018.

² Lilja Laufey Davíðsdóttir, 2016 og Lilja Laufey Davíðsdóttir, 2018.



Á loftmyndina er skipulagsreiturinn sem tekinn var út vorið 2019 afmarkaður með rauðri línu. Loftmynd: Loftmyndir ehf.

Skýrsla þessi er byggð upp þannig að á eftir inngangskafla kemur yfirlit um fornleifaskráningu og löggjöf um minjavernd í landinu. Í kjölfar hans fylgir þriðji kafla þar sem farið er yfir skráningakerfi Fornleifastofnunar Íslands. Fjórði kafla hefst á stuttu sögulegu yfirliti um Svínhóla en í kjölfarið fylgir sjálf minjaskráin þar sem fjallað er um þær fornleifar sem eru innan deiliskipulagsreits. Í fimmta og jafnramt síðasta kaflanum verður farið yfir helstu niðurstöður úttektarinnar. Aftast í skýrslunni eru viðaukar með hnitaskrá og minjakortum sem sýna dreifingu minja á deiliskipulagsreitnum.

2. Saga fornleifaskráningar og löggjöf

Hátt á aðra öld er liðið síðan skráning fornleifa hófst á Íslandi en þó er enn langt í land að til sé heildstæð skrá um fornleifar á Íslandi. Á síðustu áratugum 19. aldar voru margir minjastaðir kannaðir á vegum Hins íslenska fornleifafélags, einkum staðir sem á einn eða annan hátt tengdust fornsögum og sögu þjóðveldisins. Eftir aldamótin 1900 dró úr fornleifakönnun á vegum félagsins og var þráðurinn ekki tekinn upp að nýju fyrr en um og eftir 1980.

Skoðanir manna á því hvað teljast fornleifar hafa breyst mikið á þessum tíma. Byggingar sem voru hversdagslegar fyrir hundrað árum eru nú orðnar minjar um horfna lífshætti. Skilningur hefur vaknað á nauðsyn þess að skrá upplýsingar um slíkar minjar og vernda þær fáu sem eftir eru fyrir komandi kynslóðir. Nauðsynlegra upplýsinga um gerð og ástand fornleifa er aðeins hægt að afla með vettvangsathugun, og við það er venjulega átt með hugtakinu fornleifaskráning (ýmist aðal- eða deiliskráning). Til þess að vettvangsathugun komi að fullu gagni verður þó fyrst að taka saman ýmsar upplýsingar, bæði skriflegar og munnlegar, sem vísa á minjastaði og geta gefið vísbendingar um hlutverk mannvirkjaleifanna (svæðisskráning).

Á undanförunum árum hafa verið gerðar breytingar á löggjöf um verndun fornleifa og hefur eftirlit með framkvæmd laganna verið aukið. Samkvæmt 21. grein laga um menningarminjar (nr. 80/2012), eru allar fornleifar á Íslandi friðhelgar: „Fornleifum, sbr. 3. mgr. 3. gr., jafnt þeim sem eru friðlýstar sem þjóðminjar og þeim sem njóta friðunar í krafti aldurs, má enginn, hvorki landeigandi, ábúandi, framkvæmdaraðili né nokkur annar, spilla, granda eða breyta, hylja, laga, aflaga eða flytja úr stað nema með leyfi Minjastofnunar Íslands.“ Er þessi fornleifakönnun í anda þeirra markmiða sem sett hafa verið þessari löggjöf. Mat á áhrifum framkvæmda á fornleifar gerir kröfur um fjölbætta athugun á heimildum og vettvangsrannsókn, enda er skilgreining á fornleifum í þjóðminjalögum víðtæk. Fornleifar teljast hvers kyns mannvistarleifar, á landi, í jörðu, í jökli, sjó eða vatni, sem menn hafa gert eða mannaverk eru á og eru 100 ára og eldri, svo sem:

- a. búsetulandslag, skrudgarðar og kirkjugarðar, byggðaleifar, bæjarstaði og bæjarleifar ásamt tilheyrandi leifum mannvirkja og öskuhauga, húsaleifar hvers kyns, svo sem leifar kirkna, bæn húsa, klaustra, þingstaða og búða, leifar af verbúðum, naustum og verslunarstöðum og byggðaleifar í hellum og skútum,
- b. vinnustaðir þar sem aflað var fanga, svo sem leifar af seljum, verstöðvum, bólum, mógröfum, kolagröfum og rauðablæstri,
- c. tún- og akurgerði, leifar rétta, áveitumannvirki og aðrar ræktunarmínjar, svo og leifar eftir veiðar til sjávar og sveita,
- d. vegir og götur, leifar af stíflum, leifar af brúm og öðrum samgöngumannvirkjum, vöð, varir, leifar hafnarmannvirkja og bátalægi, slippir, ferjustaðir, kláfar, vörður og önnur vega- og siglingamerki ásamt kennileitum þeirra,
- e. virki og skansar og leifar af öðrum varnarmannvirkjum,
- f. þingstaðir, meintir hörgar, hof og vé, brunnar, uppsprettur, álagablettir og aðrir staðir og kennileiti sem tengjast síðum, venjum, þjóðtrú eða þjóðsagnahefð,

- g. áletranir, myndir eða önnur verksummerki af manna völdum í hellum eða skútum, á klettum, klöppum eða jarðföstum steinum og minningarmörk í kirkjugörðum,
- h. haugar, dysjar og aðrir greftrunarstaðir úr heiðnum eða kristnum sið,
- i. skipsflök eða hlutar þeirra.

Fornminjar njóta friðunar nema annað sé ákveðið af Minjastofnun Íslands.

Það er skýrt af þessari skilgreiningu að fornleifar eru ekki aðeins öll mannvirki heldur einnig staðir sem á einn eða annan hátt tengjast menningu og atvinnuvegum, hvort heldur sem er vöð eða álagablettir. Þessari skilgreiningu er fylgt við hefðbundna fornleifaskráningu.

Ef mannvistarleifar sem falla undir ofangreinda skilgreiningu finnast á fyrirhuguðu framkvæmdasvæði, þá þarf að leita heimildar til að hreyfa við þeim. Í 24. gr. laga um menningarminjar segir m.a.: „Finnist fornminjar sem áður voru ókunnar, t.d. undir yfirborði jarðar, sjávar, vatns eða í jökli, skal skýra Minjastofnun Íslands frá fundinum svo fljótt sem unnt er. Sama skylda hvílir á landeiganda og ábúanda er þeir fá vitneskju um fundinn. Ef fornminjar sem áður voru ókunnar finnast við framkvæmd verks skal sá sem fyrir því stendur stöðva framkvæmd án tafar. Skal Minjastofnun Íslands láta framkvæma vettvangskönnun umsvifalaust svo skera megi úr um eðli og umfang fundarins. Stofnuninni er skylt að ákveða svo fljótt sem auðið er hvort verki megi fram halda og með hvaða skilmálum. Óheimilt er að halda framkvæmdum áfram nema með skriflegu leyfi Minjastofnunar Íslands.“ Komi til björgunargraftar vegna framkvæmda, ber framkvæmdaaðili þann kostnað sem af því hlýst.


Með hliðsjón af ofangreindum lagaákvæðum, er skylt að geta þeirra takmarka sem eru á meðfylgjandi mati: Þrátt fyrir ítarlega heimildarkönnun og vettvangsathugun eru fornleifar þess eðlis að seint verður skorið úr með fullri vissu að við tiltekna framkvæmd sé engin hætt á að áður óþekktar minjar finnast við jarðrask.

3. Aðferðir við fornleifaskráningu

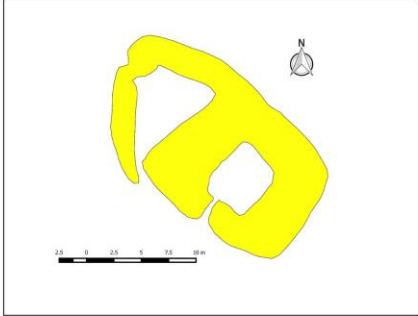
Í skráningarkerfi Fornleifastofnunar Íslands hefur hver sýsla skammstafað heiti (ÁR, SP o.s.frv.) og hver jörð hefur þriggja stafa númer. Miðað er við jarðaskiptingu eins og hún kemur fyrir í Jarðatali Johnsens frá 1847 og byggir tölusetning jarðanna á því. Skipting jarða um miðja 19. öld ræður ekki aðeins númerum í skránni heldur er miðað við hana þegar ákvarðað er hvaða jörð ákveðnir minjastaðir tilheyra. Hverjum minjastað er gefin kennitala sem er þriggja stafa númer sem hengt er við sýslutákn og jarðarnúmer (dæmi: SF-014:001). Fornleifaskráin samanstendur af lista yfir þær fornleifar sem skráðar voru á vettvangi innan rannsóknarsvæðis.

Í skránni fær hver minjastaður eina efnisgrein og er framsetning upplýsinganna stöðluð. Í fyrstu línu hvernar greinar eru grunnupplýsingar auðkennisnúmer, sérheiti, tegund, hlutverk og hnattstaða. Á eftir auðkennisnúmeri kemur sérheiti hennar ef eitthvert er og síðan tegund. Með tegundarflokkun er leitast við að skilgreina hvers eðlis fornleifin er, þ.e. hvort um er að ræða

Númer jarðar í Jarðatali Johnsens	Númer fornleifar á tiltekinni jörð	Sérheiti	Tegund	Hlutverk	Hnattstaða í landsnitakerfi ISN93
Sýslutákn ← SF-175-009	Sveinshlaða	tóft	hlaða	E: 528751 N: 352323	



Sveinshlaða 009, horft til norðurs



Ljósmynd af minjastað og uppmæling/teikning

Á túnakorti frá 1920 og bæjarteikningu danskra mælingamanna frá 1904 er sýnt útihús í túnjaðri um 210 m norðan við eldra bæjarstæði 001 og 80 m norðvestan við yngra bæjarstæði 003. Á þeim stað er stæðileg hlöðutóft sem nefnist Sveinshlaða og samtengt eða eldra mannvirki norðvestan við hana. Sveinshlaða er 16 m suðvestan við miðlínu Skaftártúnguvegar (208) þar sem fyrirhugaðar eru framkvæmdir og telst því í stórhættu vegna vegagerðar. Tóftin er í túnjaðri fast suðvestan við Skaftártúnguveg (208). Túnið er í allmiklum halla til suðvesturs. Heildarstærð tóftarinnar er 23x14 m og snýr hún norðvestur-suðaustur. Í suðausturhluta hennar er Sveinshlaða sem er 15x13 m að stærð og snýr norðvestur-suðaustur. Hún er 5x6 m að innanmáli og snýr norðaustur-suðvestur. Hlaðan er niðurgrafin um 1 m og eru veggir hennar um 2 m á hæð innanmáls. Norðvestan við hlöðuna er annað hólfi eða annað mannvirki og er það torfhlaðið. Það er þríhyrningslaga og er 9x6 m að innanmáli, mjókkar til norðvesturs. Op virðist vera inn í það í suðurhorni. Veggir þess eru 0,3-0,4 m á hæð og 2-2,5 m á breidd en veggir hlöðunnar eru 4-5 m á breidd. Hólfin virðast vera samtengt en hlaðan er mun yngri að sjá en hólfið norðvestan við hana. Nokkur hólmyndun er undir norðvesturhluta tóftarinnar og ljóst að mannvirki hafa verið á þessum stað í langan tíma.

Hættumat: stórhætta, vegna vegagerðar
Heimildir: Túnakort 1920

Heimild sem vísað er í, nánari færsla í heimildaskrá

Hætta sem steðjar að fornleif

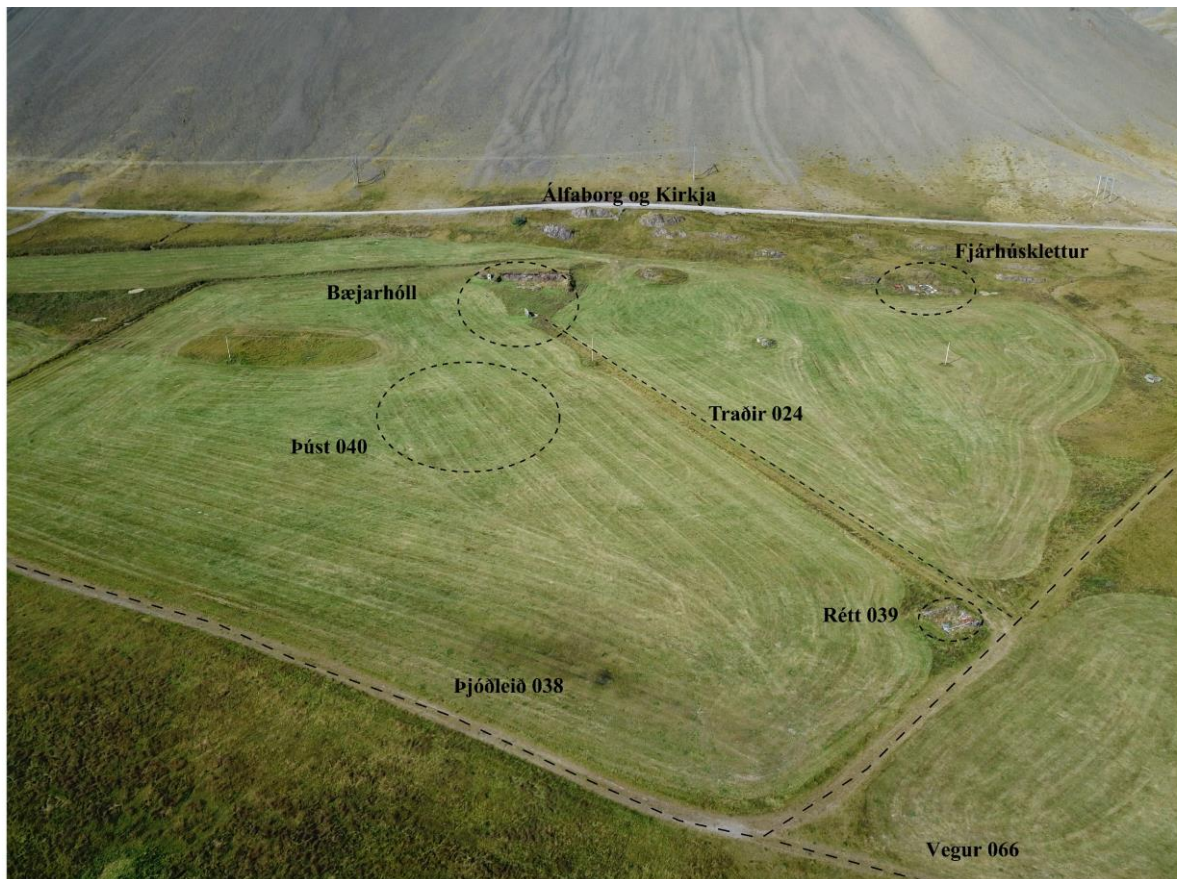
Dæmi um framsetningu minjastaðar í skýrslum Fornleifastofnunar Íslands

mannvirki af einhverju tagi sem enn sést, og þá hverskyns (t.d. tóft, garðlag eða varða), mannvirki

sem vitað er um en er horfið (heimild, örnefni) eða fornleif sem ekki hefur verið mannvirki (álagablettur, sögustaður eða vað). Allir fornleifastaðir eru greindir til tegundar en hlutverk þeirra er ekki alltaf hægt að ákvarða. Á eftir hlutverki kemur hnattstaða minjastaðarins í ISN93. Mæling hnattstöðu er gerð með Trimble Geoexplorer 6000 mælitæki og voru allir sýnilegir minjastaðir mældir upp og var merkið tekið á hverjum stað hvort sem ummerki um minjar voru sýnilegar eða ekki og staður þannig merktur með því kenninafni sem hann hefur í fornleifaskránni (dæmi: SF-014:002). Samkvæmt lögum hafa allar fornleifar 15 m helgunarsvæði frá ystu mörkum minjastaðarins. Þar sem getur um „heimild um...“ t.d. útihús, þá er átt við að eingöngu eru til heimildir um staðinn, en minjar hafa ekki fundist á vettvangi við skrásetningu. Þó engar minjar hafi fundist, er engu að síður tekin hnattstaða staðarins ef unnt hefur verið að ákvarða hann á grundvelli fyrirliggjandi upplýsinga með um 50 metra frávikum. Í annarri línu hefst lýsing minjastaðar oftast á tilvitnun í fyrirliggjandi heimildir en síðan er staðsetningu hans lýst. Þar á eftir kemur oft lýsing á aðstæðum og síðast lýsing á mannvirkinu sjálfu ásamt öðrum upplýsingum sem við eiga. Í næstsíðustu línu er lagt mat á þá hættu sem minjastaðurinn kann að vera í. Hættustig eru eftirfarandi: 1) engin hættu, 2) hættu og 3) stórhættu. Minjar á eða við svæði þar sem framkvæmdir eiga sér stað, eða innan skipulagsreits þar sem framkvæmdir eru fyrirhugaðar, teljast í hættu. Í þessari úttekt voru allir minjastaðir innan deiliskipulagsreits metnir í stórhættu vegna framkvæmda vegna þeirrar uppbyggingar sem áætluð er á svæðinu. Þeir minjastaðir sem voru utan við skipulagssvæðið en nærri mörkum þess voru skráðir í hættu vegna framkvæmda sökum þeirrar umferðar vinnuvéla, efnisflutninga og rasks sem gjarnan fylgir framkvæmdum af þessari stærðargráðu. Í síðustu línu getið heimilda ef einhverjar eru, oft með skammstöfunum, en úr þeim er leyst í heimildaskrá aftast í skýrslunni.

4. Ágrip af sögu Svínhóla og fornleifaskrá

Bærinn Svínhólar stendur undir rótum Svínhólafjalls. Fjallið er snarbratt og gróðurlaust blágrýtisfjall. Þar sem blágrýtið mætir líparíti í Reyðarártindi eru landamerkin milli Reyðarár og Svínhóla.³ Heimátún Svínhóla er austast á mjórri landræmu sem nær frá Skiphólum í vestri að Össurá í austri og er mörkuð af Svínhólafjalli í norðri og Lóni í suðri. Túnið er slétt og grasmikið en austan við það er gróðurlítið og örfoka land. Torfrista taldist góð á Svínhólum og sömu sögu er að segja um vatnsból. Hrístaka var í Bæjardal en samkvæmt heimildum var engin móttaka var á landareigninni á síðari öldum þótt fornleifaskráning hafi leitt í ljós mógrafir austan Össurár – þær virðast hins vegar hvorki hafa verið djúpar né góðar. Heimilisbúar Svínhóla bjuggu við þau hlunnindi að geta veitt silung í Lóninu og samkvæmt Áslaugu Eiríksdóttur, ábúanda Víkur (sem er næsti bær austan við Svínhóla) var helsti veiðistaðurinn Rauðanes. Afréttur Svínhóla er í Össurárdal og þaðan rennur Össurá til suðurs og út í Lónið.⁴ Áður rann Össurá mun nær heimátúni Svínhóla en samkvæmt Guðmundi Eiríkssyni frá Vík breytti áin um farveg um 1980 og rennur nú 200-500 metrum austar, beint suður að Lóni, í stað þess að renna meðfram túnnum Svínhóla. Landslagið á Svínhólum hefur því tekið nokkrum breytingum á síðustu árum og má ætla að landnotkun hafi breyst í kjölfarið. Þjóðleiðin lá áður neðan við túnin í Svínhólum en greindist þar og lá annars vegar



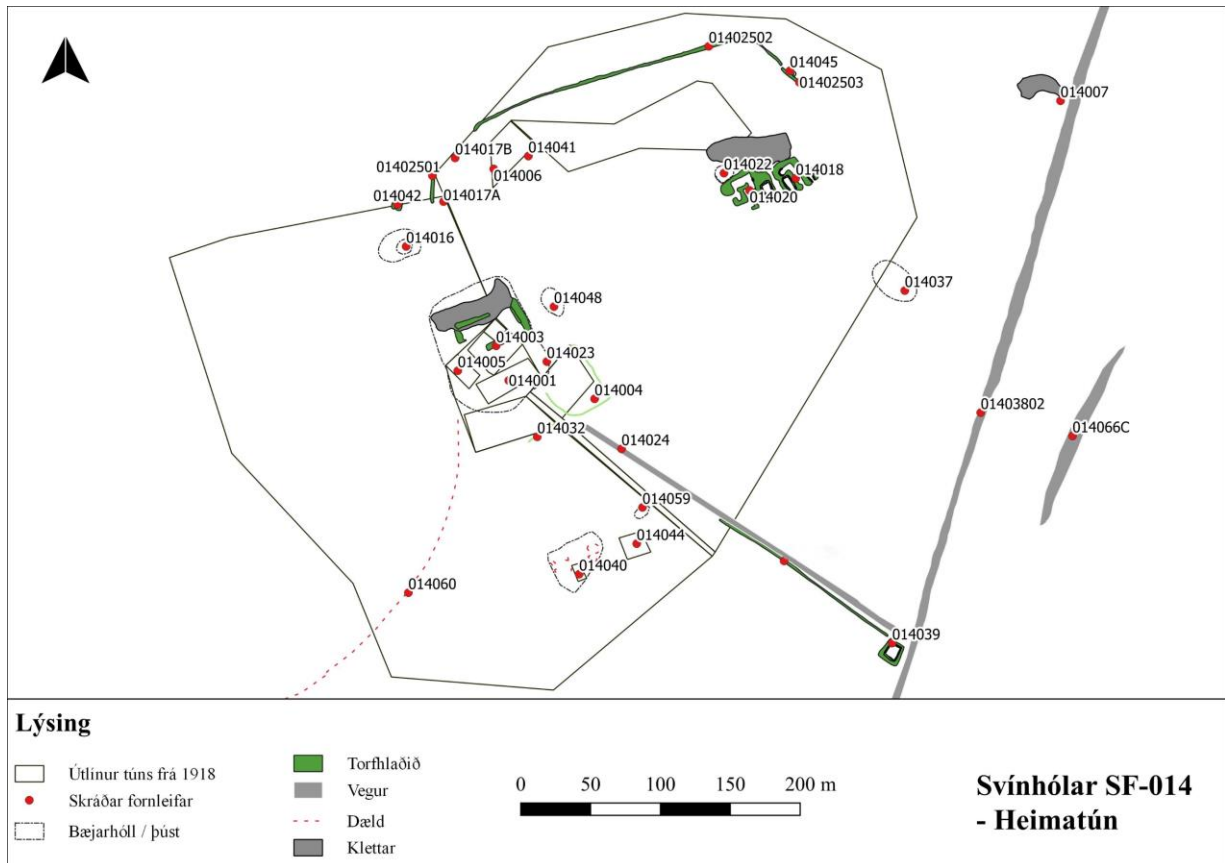
Loftmynd af heimátúni Svínhóla. Búið er að merkja inn helstu sjáanlegar fornleifar á loftmyndinni (horft til NNV). Deiliskipulagsmörkin liggja um bæjarhólinn og því eru Álfaborg og Kirkja nokkru utan markanna.

³ Örnefnaskrá Svínhóla, bls 1

⁴ Byggðasaga Austur-Skaftafelssýslu, bls. 42-43

upp með túninu og áfram á svipuðum slóðum og núverandi þjóðvegur og svo upp á Lónsheiði (sjá SF-014:038) og hins vegar áfram með fram ströndinni að Vík og Hvalnesi (sjá SF-014: 066) en fyrir báðum leiðum sést enn vel á köflun. Bærinn var því í þjóðbraut og var mikill átroðningur á Svínhólum af þeim ferðamönnum sem áttu leið sína um Lónsheiði, áður en bílarnir komu til sögunnar.⁵

Svínhólar – sögulegar heimildir



Kortið sýnir útlínur túns samkvæmt túnakorti frá árinu 1918 og staðsetningar fornleifa miðað við sama kort.

30.7.1475: Finnur Magnússon prestur selur Þorsteini Árnasyni Hvalnes í Lóni fyrir Árbæ á Rangárvöllum. "Sagði hann þessari jörðu [Hvalnesi] fylgja ætti [...] eingiteig í Svijnholajörðu með ummerkium [...]," DI V, 798.

3.8.1525: Ögmundur birkup fær Ásgrími Ásgrímssyni jarðinar Kvísker og Breiðármörk en "hier j mot hefer hann feingit oss jardernar minna fiord og suinhola er liggia j stafhollzkirkju sokn til fullrar eignar og frials forrædis," DI IX, 274-275.

1695: Jörðin er metin á 6 hdr, skv. The Old Icelandic Land Registers, 330.

1842: "Svínhólar, [...] heyskaparjörð landlítill, áfoksjörð af sandi, og nokkuð vetrarhörð, helst í norðaustanátt. Skógur enginn en á öllum þessum jörðum er silungsveiði á sumrum, og lúruveiði nokkur," segir í Sýslu og sóknalýsingum, 31.

1847: Jörðin er metin á 6 hdr, bændaeign, skv. Jarðatali Johnsens, 2.

"Svínhólar eiga skógarítak á Bæjardal, sem nefnist Svínhólatungur, takmörkin eru; að utanverðu

⁵ Byggðasaga Austur-Skaftafelssýslu, bls. 43

lækjarsytra, sem kemur fram upp af árgljúfrinu innanverðu; að innanverðu eru mörkin lækur sá er rennur framan við Mosvelli. Hvalnes á ítak í Svínhólalandi, sem nefnist Hvalnesleira, mörkin um hana eru þessi: Að vestan Þrætukíll upp að dýi, úr því dýi í upphlaðið mark (hornmark) úr því ráða upphlaðin mörk í Silungaholu úr því ræður Hvalneskíll mörkum ofan í Lón," segir í Landamerkjabréfi no. 140 frá 1884-1958.

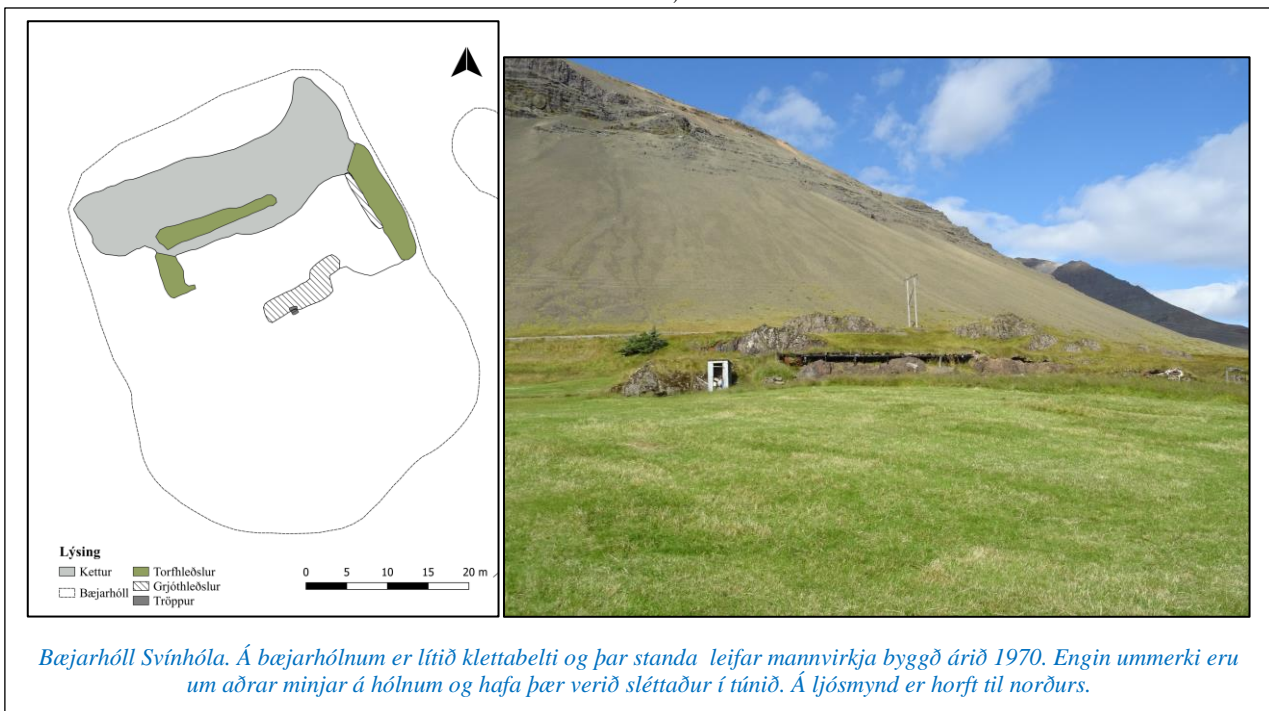
1960: Jörðin fór í eyði árið 1960 skv. Byggðasögu Austur-Skaftafellssýslu I, 43.

"Túnið er slétt og grasgefið, austur frá því er gróðurlítið, örfoka land við Össurá. Engjarnar eru utan við Össurá, skammt frá bæ. Land það er flatt og blautlent, en sámilega grasgefið, er Bæjarós stóð uppi. Þar á Hvalnes ítak, slægjublett, sem kallast Hvalnesleira. Fyrir hana kom tiltekinn fjörustúfur frá Hvalnesi. Þann fjörustúf létu Svínhólar af hendi til Bæjarjarðar gegn hrístöku á Bæjardal, þar sem kallast Svínhólatunga. Heimahagar eru nærliggjandi bæði fyrir vestan bæ og austan, samhliða þar landinu utan Össurár. Afréttin er Össurárdalur, sem er lítil dalskvompa. Fé þaðan leitar mjög til annarra afrétta, einkum austur á bóginn. Torfrista er góð, vatnsból gott, mótaka engin. Til hlunninda telst silungsveiði í Lóninu," segir í Byggðasögu Austur-Skaftafellssýslu I, 42-4

Fornleifaskrá

SF-014:001 *Svínhólar* bæjarhóll bústaður A: 707733 N: 443682

Í Byggðasögu Austur-Skaftafellssýslu I segir: "Frá því um 1860 og til 1938 er oftast tvíbýli á jörðinni." Í greininni Minningahrafl úr Lóni og Hornafirði sem birtist í Tímanum er bæjunum á Svínhólum lýst: "Í Svínhólum var tvíbýli [...] fjórtán manns var í heimili í austurbænum, en tíu í suðurbænum. [...] Baðstofurnar í Svínhólum voru byggðar um aldamótin. Þær voru fallegar með hvítri súð og stofu undir lofti. En galli var á þeim, að þær láku í miklum rigningum. Helluhúsin vildu leka, en þakjárn var torfengið." Tveir bæjir, austur- og vesturbær, stóðu rétt neðan og sunnan við kletta sem eru í túninu og eru þeir merktir inn á túnakort frá árinu 1918. Heimildamenn, systkinin Áslaug og Guðmundur Eiríksohn sögðu að bæjarstæðið hefði verið flutt 230 m suðvestan við bæ 001, vestast í heimatúnið, á milli árunna 1960-1970, þar sem núverandi bær stendur enn (2018). Gömlu bæjarhúsin voru rifinn um 1970. Áslaug og Guðmundur sögðu að ástæðan fyrir tilfærslunni hafi verið, að sögn þáverandi eiganda, sá strekkingsvindur gengur oft niður Össurárdalinn. Guðmundur man vel eftir bæjarhúsunum á Svínhólum. Austurbærinn stóð



Þvert yfir austurhluta bæjarhólsins og vísuðu stafnar hans í austur og vestur. Þetta var langt hús og var fjós 023 var samfast bænum, austast á hólnum. Vesturbærinn stóð litlu vestar. Hann var ekki samfastur austurbænum og sneri stafn hans í suður. Bæjarlækurinn rann á árum áður rétt vestan við bæjarhúsin tvö en þegar skurður var grafinn nokkru vestan og ofan við bæina, fór lækjarfarvegurinn í hann og þornaði upp í túninu. Enn sést lítil dæld vestan við bæjarhólinn þar sem lækurinn rann. Bæjarhúsin voru ekki byggð alveg upp við klettana á túninu heldur um 20 metrum sunnan þeirra. Undir númeri 001 var skráður bæjarhólinn sjálfur og yngstu útihúsaleifarnar (sem ekki eru fornleifar) en fjós 023, kálgarðar 004 og 032 og útihús 003 og 005 voru skráð undir sér númerum.

Bæjarhólinn er í grasi grónu og sléttuðu túni og eru klettar nyrst í honum. Bæjarhólinn er 50 x 40 metrar að stærð og snýr u.þ.b norður-suður. Samkvæmt túnakorti voru útihús 003 og 005 og kálgarðar 004 og 032 norðan við sjálf bæjarhúsin. Á bæjarhólnum sjást leifar af hesthúsi, hlöðu og kofa sem byggð voru um 1970. Þær voru mældar upp og sjást á uppmælingu af bæjarhólnum. Bæjarhólinn hefur verið sléttaður og er því ekki mjög hár, aðeins um 0.4-0.6 metrar á hæð og er hallinn mjög aflíðandi. Gera má ráð fyrir að undir sverði í hólnum leynist ýmsar mannvistarleifar. Norðurjaðar þess deiliskipulagsreits sem tekinn var út vorið 2019 liggur yfir suðurjaðar bæjarhóls og er hann í stórhættu af þeim sökum.

Hættumat: stórhætta vegna framkvæmda

Heimildir: Túnakort 1918; BAS I, 44; Tíminn 12.4.1970, 285

SF-014:002 heimild bænhus

SVÍNHÓLAR Í LÓNI (AS) (STAFARFELLSÞING) BÆNHÚS

1842: "Munnmæli eru að bænahús hafi verið í Svínhólum, Bæ og Hvammi, en engin merki sjást til þess nú, að kirkjugarður hafi þar verið, heldur eru á þessum jörðum skemmukofamyndir, sem snúa í vestur, og kölluð bænahús, en allar eiga þessar jarðir fjöruþart, og víst hefur Hvammur verið stór jörð eins og Bær [...]," segir í Sýslu og sóknalýsingum. (Sóknarlýsing s. Björns Þorvaldssonar 18. okt 1842. SSS, 34-35. Einnig pr. í Jón Þorkelsson 1921 23: 248).

Heimildarmenn, Áslaug og Eiríkur, kannast ekki við bænhus á jörðinni og muna ekki til þess að nein bein hafi komið upp á svæðinu. Þau könnuðust heldur ekki við örnefnið eða þá skemmukofa sem sagt er frá í Sýslu- og sóknalýsingum. Ef bænhus hefur verið á Svínhólum má leiða líkur að því að það hafi verið nálægt, eða jafnvel á bæjarhólnum. Því má segja að bænhusið geti talist í hættu vegna framkvæmda. En þar sem ekki er hægt að staðsetja það er ekki hægt að taka tillit til þess við hönnun mannvirkja.

Heimildir: SSS, 33-35

SF-014:003 heimild útihús

A: 707728 N:443696

Kálgarður og útihús eru merkt inn á túnakort frá 1918 um 25 metrum norðan við bæ 001. Útihúsið er í NV-horni kálgarðsins. Útihúsið og kálgarðurinn hafa líklega staðið á norðurenda bæjarhólsins, á svipuðum stað og rústir hesthúss byggt 1970 eru nú. Útihúsið gæti hafa verið byggt upp við klettana á bæjarhólnum líkt og gert hefur verið á mörgun stöðum í landi Svínhóla en þar sem Áslaug og Guðmundur, heimildamenn mundu ekki hvort slíkt hafi verið gert eða ekki er erfitt að segja til um það. Áslaug og Guðmundur mundu eftir einhverjum útihúsum á þessum stað, þá sérstaklega fjárhúsi 005, sem var um 20 metrum vestar.

Háir klettur eru nyrst á svæðinu en allt í kring eru sléttuð og ræktuð tún. Ekki sjást nein ummerki um útihúsið og kálgarðinn á yfirborði. Á svæðinu sjást nú rústir hesthúss sem byggt var um 1970 og líklega hafa útihúsin og kálgarðurinn verið rifin áður en það var byggt. Sá hluti kálgarðs/útihús sem legið hafa næst þeim deiliskipulagsreit sem tekinn var út vorið 2019 virðast hafa verið um 13 m norðan við mörkin. Það má því segja að helgunarsvæði þeirra nái örlítið inn á deiliskipulagssvæðið.

Hættumat: stórhætta vegna framkvæmda

Heimildir: Túnakort 1918

SF-014:004 kantur kálgarður

A: 707769 N: 443674

Kálgarður er merktur inn á túnakort frá 1918 fast sunnan við bæ 001. Kálgarðurinn tilheyrði austurbænum og var austan við traðirnar sem lágu til suðausturs en kálgarður 032 fylgdi vesturbænum.

Svæðið hallar lítillega til suðurs þar sem bæjarhóllinn lækkar niður að kálgarðinum. Allt túnið hefur verið sléttað og er enn í rækt. Aðeins sjást óljós ummerki um kálgarðinn. Greinilegust eru þau að sunnan. Þar er greinilegur kantur, austan við traðirnar. Ógreinilegri ummerki má einnig sjá um bæði austur- og vesturhliðar en þær, og þá sérstaklega austurhliðin, eru nú nær alveg horfnar inn í túnið. Þessi ummerki eru á svæði sem samtals er 25 x 20 m stórt



Kálgarðar 004 og 049, horft til ANA

og snýr NNV-SSA. Stærstur hluti þess svæðis þar sem kálgarðurinn hefur verið er innan deiliskipulagssvæðis en suðurendi hans fellur utan þess.

Hættumat: stórhætta vegna framkvæmda

Heimildir: Túnakort 1918

SF-014:005 heimild fjárhús

A: 707712 N: 443686

Í greininni Á við og dreif eftir Sigurjón Snjólffsson segir: "Byrjað var að koma upp fjósi [023] og lambhúsi. Þá var ég 9 ára [...]," Sigurjón Snjólffsson fæddist árið 1891 og hefur það þá verið í kringum aldamótinn 1900 sem fjósið og lambhúsið hafa verið byggð. Útihús er merkt inn á túnakort frá 1918 um 25 m NNV af bæ 001 og 20 metrum suðvestan við 003 og er það líklega umrætt hús. Heimildamaður, Áslaug Eiríksdóttir man eftir fjárhúsum á þessu stað, norðan við bæ 001. Hún man þó ekki hvort þau stóðu alveg upp við klettana eða stutt frá þeim. Svæðið sunnan við klettana hefur allt verið sléttað og túnin eru enn í rækt. Ekki sjást nein ummerki um fjárhúsin á yfirborði vegna túnsléttunar. Samkvæmt túnakorti mætti ætla að húsið hefði staðið um 16 m norðan við mörk þess deiliskipulagsreits sem tekinn var út 2019. Staðurinn er því metinn í hættu en ekki stórhættu vegna mögulegra framkvæmda á deiliskipulagsreit.

Hættumat: hætta vegna framkvæmda

Heimildir: Sigurjón Snjólffsson, 5; Túnakort 1918

SF-014:006 heimild kálgarður

A: 707727 N: 443771

Kálgarður er merktur inn á túnakort frá 1918, upp við kletta um 120 m NNA við bæ 001. Kálgarðurinn hefur verið byggður upp við klett sem kallast Brennuklettur og er austasti kletturinn af þremur beint norðan við bæ 001, upp við þjóðveginn. Mikið graslendi er upp við klettana og eru þeir talsvert herra í hlíðinni en heimatúnið. Þar á graslendisbakka er nokkuð flatlent og mjög skjólsælt fyrir kálgarð. Ekki sjást nein ummerki um kálgarðinn á yfirborði en óljóst er hvers vegna ummerki um hann eru horfin þar sem þetta svæði hefur ekki verið sléttað. Kálgarðurinn hefur verið um 85 m norðan eða utan við mörk deiliskipulagsreitsins sem skráður var vorið 2019 og ætti því

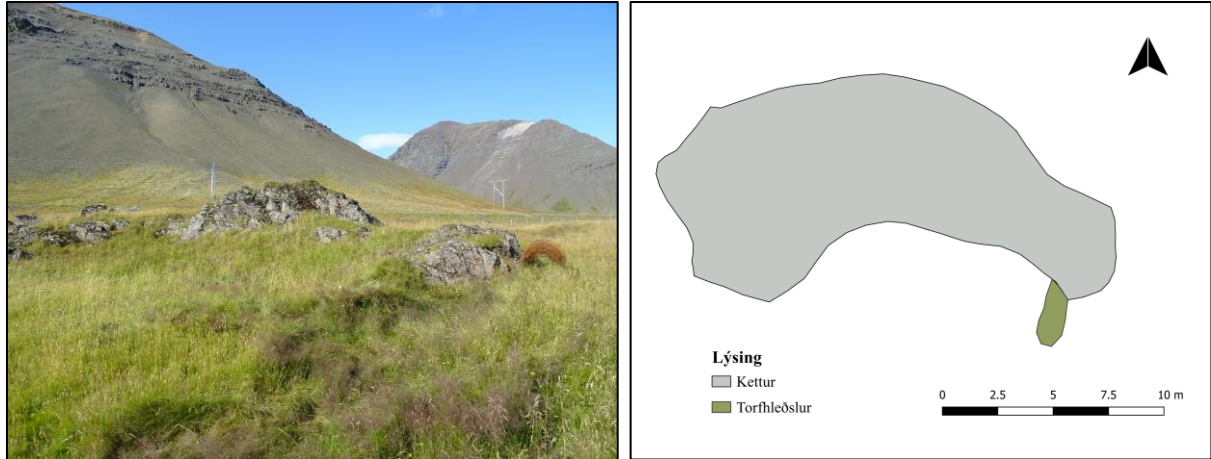
aðeins að teljast í lítilli hættu vegna framkvæmda en er tekinn með vegna samhengis minja í gamla heimatúninu.

Hættumat: hætta vegna framkvæmda

Heimildir: Túnakort 1918

SF-014:007 hleðsla hlutverk óþekkt

A: 707965 N: 443800



Hleðsla 007 upp við lágan klett, horft til norðurs

Lítill hleðsla er um 260 metrum ANA við bæ 001, upp við lágan klett. Kletturinn er fast vestan við gamlan veg sem liggur NA-SV, neðan við heimatúnið og upp að þjóðveg (vegþúturinn var byggður um 1960 og er því ekki forleif).

Svæðið í kringum klettinn er grasi vaxið en þetta er utan við heimatúnið og grasið því fremur hátt. Lítið skjólsælt og slétt svæði myndast upp við klettinn. Hleðslan er torfhlaðin og liggur norður-suður úr fá suðurhlíð klettsins, nálægt austurenda hans. Hún er um þriggja metra löng, 1,2 m á breidd og 0,4 m á hæð. Hlutverk hleðslunnar er óþekkt en hún er líklega leifar af einhverskonar gerði upp við klettinn, eða jafnvel kálgarði.

Hættumat: stórhætta vegna framkvæmda

Heimildir: Túnakort 1918

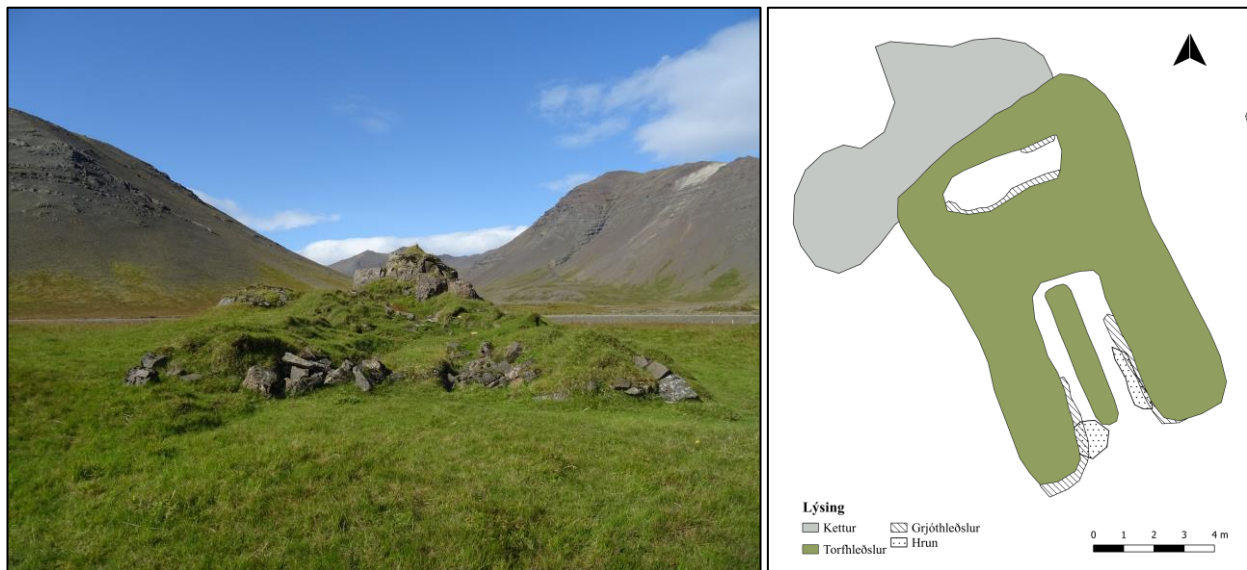
SF-014:010 *Stekkatún* tóft stekkur

A: 708253 N: 443966

Í örnefnaskrá segir: "Annað tún heitir Barð og Stekkatún. Þar tekur við Össurárdalur." Í greininni Á víð og dreif eftir Sigurjón Snjólfsson segir: "Ég var ungur, þegar ég fór með fólkinu á stekkin og gaman var að bera lömbin í stekkin." Stekkatún er merkt inn á örnefnakort neðan við þjóðveg um 200 metrum vestan við Össurá. Þar er grænn slettur túnblettur og nokkrir klettur. Stekkurinn eru byggður upp við einn þeirra.

Svæðið er grasi vaxið og hefur verið notað sem beitartún áður fyrr. Víða sést í litlar klettanibbur á svæðinu. Össurárdalurinn er beint norður af stekkinum.

Tóftin er 13 x 8 m að stærð og snýr NNV-SSA. Hún er torf- og grjóthlaðin og sést í torfhleðslur á nokkrum stöðum, 1-2 umför. Inngangur er á suðurhlíð. Tóftin er tvískipt, hólfi I er nyrst í tóftinni. Það snýr austur vestur og er 4x2 að innanmáli. Sunnan við það er hólfi II sem snýr norður-suður og er 6x3 metrar að innanmáli. Í hólfinu miðju er garði með tveimur umförum af



Stekkur 010 á Stekkjatúni, horft til norðvesturs.

grjóthleðslum. Veggjahæð tóftarinnar er 0.3-0.5 m en garðinn er um 0.3 m á hæð. Veggir eru 2 metrar á breidd en garðinn 1 m á breidd. Mikið grjóthrun er í inngangi tóftarinnar. Líklega hefur tóftin upphaflega verið stekkur sem síðar hefur verið breytt í fjárhús.

Hættumat: stórhætta vegna framkvæmda

Heimildir: Ö-Svínhólar, 1; Sigurjón Snjólfsson, 7; Örnefnakort

SF-014:013 heimild um landamerki

"Að austanverður móts við jörðina Vík eru mörkin þannig: Úr svonefndri Silungaholu í upphlaðið mark fyrir ofan hana," segir í Landamerkjabréfi no. 140 (1922). Af ofanrituðu má draga þá ályktun að landamerkjavarða hafi staðið ofan við Silungaholu á merkjum milli Svínhóla og Víkur. Ekki reyndist unnt að afla upplýsinga um staðsetningu Silungaholu en syðst, niður við Lón og á merkjum Víkur og Svínhóla er Silungakelda sýnd á örnefnakorti. Gera má ráð fyrir að um Silungakelda og Silungahola eigi við sama staðinn en ekki var hægt að finna nein ummerki upphlaðins mannvirkis á svæðinu og ekki könnuðust heimildamenn við það.

Heimildir: Landamerkjabréf no. 140 og Örnefnakort af Svínhólum

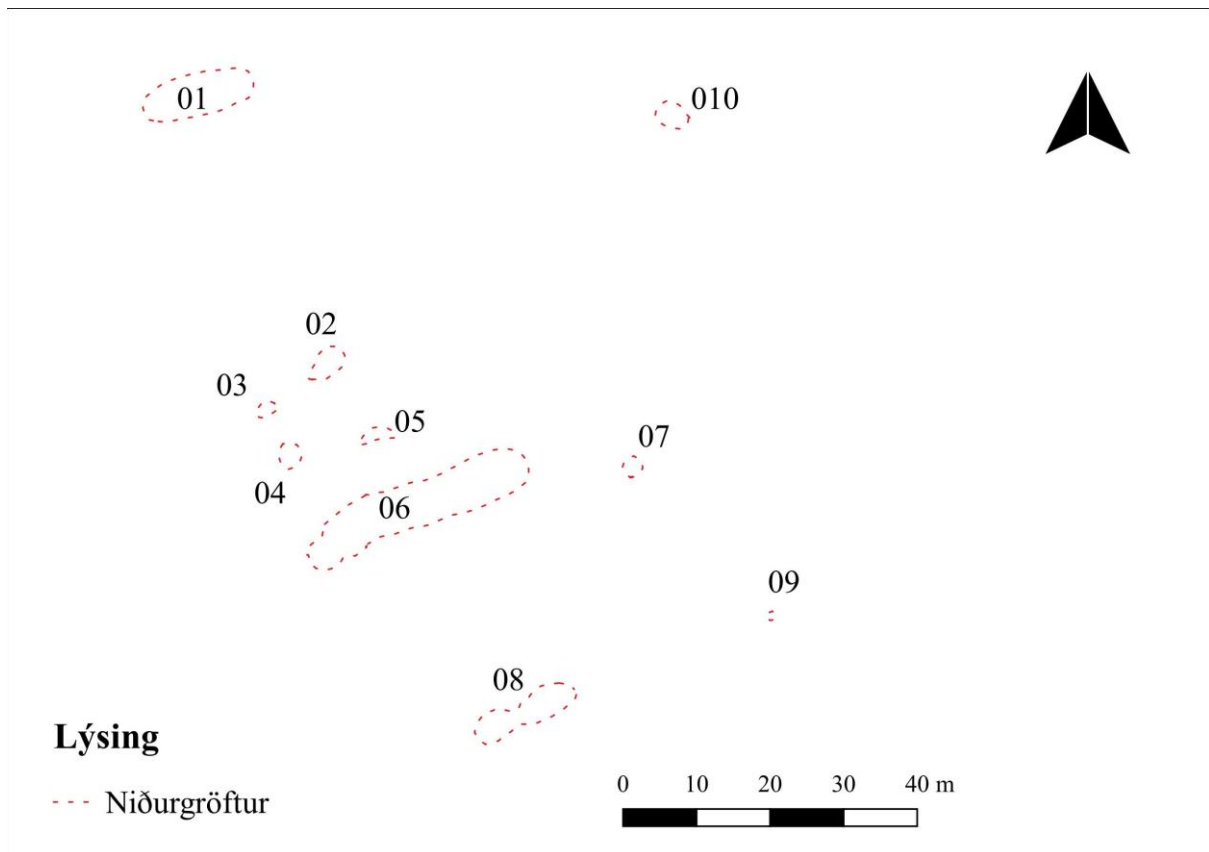
SF-014:014 heimild um landamerki

30.7.1475: "Sagdi hann þessari jörðu [Hvalnesi] fylgia ætti [...] eingiteig i Svijnholajörðu med ummerkium [...]," segir í Íslenzku fornbréfasafni. "Hvalnes á ítak í Svínhólalandi, sem nefnist Hvalnesleira, mörkin um hana eru þessi: Að vestan Þrætukíll upp að dýi, úr því dýi í upphlaðið mark (hornmark) úr því ráða upphlaðin mörk í Silungaholu," segir í Landamerkjabréfi no. 140 (1922). Líklegast verður að álykta svo af lýsingunni hér að ofan að upphlaðið mark sé varða. Samkvæmt örnefnakorti er Hvalnesleira sunnan Þrætulands en örnefnið Silungahola virðist glatað. Samkvæmt áður nefndu örnefnakorti er þó til örnefnið Silungakelda á þessum slóðum og er það syðst á merkjum Víkur og Svínhóla niður við Lón og má ætla að Silungakelda og Silungahola sé í raun örnefni á yfir sama blettinn þótt það hafi breyst örlítið með árunum. Þrátt fyrir leit á svæðinu fannst ekkert upphlaðið mannvirki eða varða innan deiliskipulagsreits á þessum slóðum og ekki könnuðust heimildamenn við slíkt á svæðinu.

Heimildir:DI V, 798; Landamerkjabréf no. 140 og Örnefnakort af Svínhólum.

SF-014:015 *Koparnáma* náma A: 708058 N:444771

"Upp úr 1920 fann Björn kaupmaður Kristjánsson koparkís í eystri brún Össurárgils, spottakorn ofan við þjóðveginn. Vakti sá fundur mikla athygli fyrst í stað. Ekki hefur enn verið gerð frekari rannsókn þar, fyrr en nú lítilsháttar á síðasta ári," segir í Byggðasögu Austur-Skaftafellssýslu I. "Í Össurárdal, skammt frá Svínhólum, hefur fundist kopar í jörðu. Voru þar grafnar holur í mel einn og tekið dálítið af koparsteini. Síðan er þar kallað Koparnáma," segir í Árbók Ferðafélags Íslands 1937. "Í mynni Össurárdals er Svínhólanáma í líparítmel við ána austanverða og finnst þar vottur af koparkís og fleiri málmum," segir í Árbók Ferðafélags Íslands 1993. Koparnámurnar eru austan Össurár og um 1135 m NNA við bæ 001. Þær eru á svokölluðum Melum alveg við Össurá og um 600 m ofan við þjóðveg 1. Á þessum slóðum eru merkjanlegar 9-10 efnisnámur, mjög misjafnar að stærð og gerð í mel. Melurinn er smágrýttur en á köflum gróinn mosa.



Koparnámur SF-014:015, yfirlitsmynd

Á þessum svæði sjást ummerki um niðurgroft á 10 stöðum og er svæðið samtals um 100 x 80 m stórt. Í lýsingunni hér á eftir verður hverri námu gefið númer til aðgreiningar og hefst lýsingin nyrst á svæðinu.

Náma 01 er norðvestast á svæðinu, alveg við gil Össurár. Hún er löng og mjó eða 16 x 6 m stór (mælt frá efri brún) og snýr h.u.b. austur-vestur. Mosi vex í botni námunnar en annars eru hliðar hennar aflíðandi malarkambur, nema sá endi sem snýr að gílinu en þar er aðeins lítið haft. Stór steinn er er í suðausturbakkanum. Botninn er 8 x 1,5 m að stærð og 1-2 m eru frá brún námunnar og niður í botn.



Náma 01 til vinstri og 02 til hægri, á báðum myndum er horft til vesturs



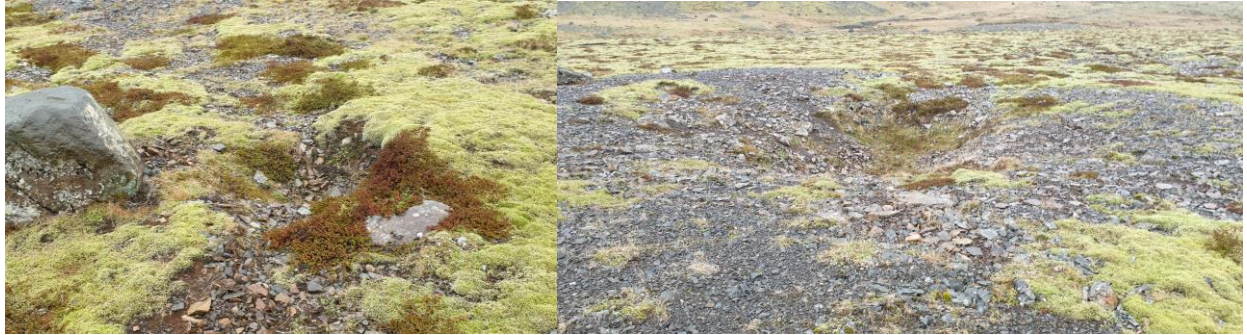
Náma 03 til vinstri og 04 til hægri, á mynd til vinstri er horft til NNA en til NA á mynd til hægri



Náma 05 til vinstri og 06 til hægri, á báðum myndum er horft til vesturs



Náma 07 til vinstri og 08 til hægri, á myndum er horft til VNV

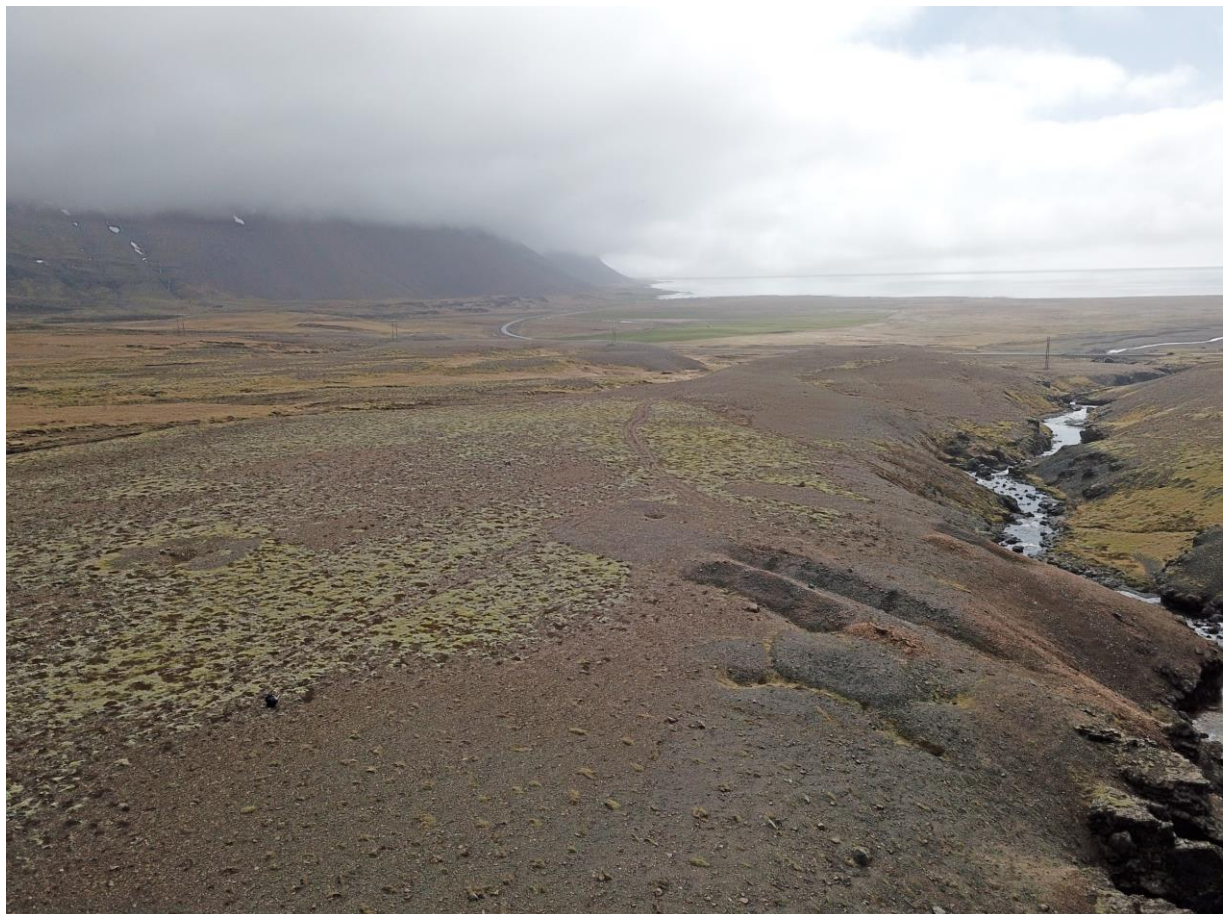


Náma 09 til vinstri og 10 til hægri, á mynd til vinstri er horft til vesturs en til norðausturs á mynd til hægri

stærð og snýr norðaustur-suðvestur. Hliðar námunnar eru mjög aflíðandi og botninn er aðeins 1 m í þvermál. Botninn er gróinn mosa og grasi sem nær aðeins upp í austurhliðina en annars eru barmarnir aðeins möl og smágrýti. Í suðvesturbarmi námunnar er stór hrúga eða uppmokstur og hylur hún að hluta nokkrar aðrar litlar námur sem eru í næsta nágrenni, 03, 04 og 05.

Náma 03 er norðvestan við stóra hrúgu af uppkasti sem er á þessum slóðum og örfáum (3-4 m) suðvestan við námu 02 og er áþekkt að stærð. Hún er 1,5 x 1 m að stærð og snýr h.u.b. austur-vestur. Hún er 0,2-0,5 m á dýpt og er talsvert gróinn í botninn.

Náma 04 er beint niður af stóra hólnum/hrúgunni af uppkastinu og 2-3 m sunnan við námu 03. Hún er 2 m í þvermál efst en um 1 m í þvermál í botninn.



Yfirlitsmynd yfir námusvæðið. Á myndina vantar aðeins námu 01 sem er aðeins utan við neðri jaðar myndar (norðar en myndflötur). Á mynd er horft til suðausturs.

Náma 05 er mjög ógreinileg þar sem uppkastið úr námu 06 er yfir stórum hluta hennar og má því leiða líkum að því að náma 06 sé yngri. Náma 05 er um 8 m SSA við námu 02. Hún hefur verið um 2 m á lengd og sjálfsagt svipuð á breidd þótt uppkasti hylji nokkuð af henni. Náman er 0,4 m á dýpt.

Náma 06 er ein stærsta náman á svæðinu. Hún er 32 x 5 m stór og snýr ANA-VSV. Gróflega má skipta henni í tvennt, annars vegar greinilega námu austar og hins vegar e.k. kraga fram af henni, við gilið. Stór hryggur af uppkasti er á norðurbarmi hennar. Barmar gryfjunnar eru afgerandi og brattir nema sá hluti sem liggur ofan í gilið en þar er aðeins lítið haft á milli námu og gils. Botn námunnar er um 1 m á breidd og ólíkt mörgum öðrum námum er hann ekki gróinn. Náman er um 1,8 m á dýpt þar sem mest er.

Náma 07 er um 12 m austan við námu 06. Hún er lítil en nokkuð afgerandi og hringlaga. Hún er um 2,5- 3 m í þvermál og 0,9 m á dýpt. Botn hennar er gróinn og hluti barmanna en allt í kring er ber melur og svolítill upphækkaður kragi í kringum niðurgroftinn.

Náma 08 er í raun tvískipt eða eins og átta í laginu. Samtals er hún 15 x 4 m að stærð og snýr ANA-VSV og er mest 0,6-0,7 m á dýpt. Austar er aflöng dæld sem er 3-4 m á lengd en aðeins 2-3 m á breidd (og 0,5 m á breidd í botninn). Fram af henni (í beinu framhaldi til vesturs) er e.k. hringur eða kragi sem gengur fram í gilið og er ríflega 2 m í þvermál. Talsverð hrúga af uppkasti er á bakkanum norðaustan við námuna.

Náma 09 er minnsta náma svæðisins og er e.t.v. ekki náma í eiginlegum skilningi þess orð. Holan er 0,8 m í þvermál og 0,3 m á dýpt. Mosi vex í börmunum en botninn er grýttur. Fast sunnan við er stór steinn (um 1m í þvermál) og hugsanlegt er að honum hafi einfaldlega veirð velt við á þessum stað og holan þannig komin til.

Náma 10 er mjög afgerandi og stór. Hún er talsvert lengra frá brún Össurárgils en hinar námurnar og er sú eina þeirra sem fellur innan þess deiliskipulagsreits sem var til skoðunar 2019 (hinar námurnar fast utan hans). Náma 10 er tæpum 50 m norðaustan við námu 06. Hún er 4,5 x 3 m að stærð en botn námunnar er 2 x 1,2 m. Umhverfis námuna er talsvert áberandi malarkragi. Náman er um 1,2 m á dýpt. Náma 10 er í norðvesturhorni deiliskipulagsreitsins sem tekinn var út vorið 2019 og er í stórhættu af þeim sökum. Hinar námurnar níu eru skammt utan deiliskipulagsmarkanna og teljast því í minni hættu þótt mörkinn nái inn á 15 m helgunarsvæði sumra þeirra.

Hættumat: stórhætta, vegna framkvæmda

Heimildir: BAS I, 43; ÁFÍ 1937, 70; ÁFÍ 1993, 219

SF-014:016

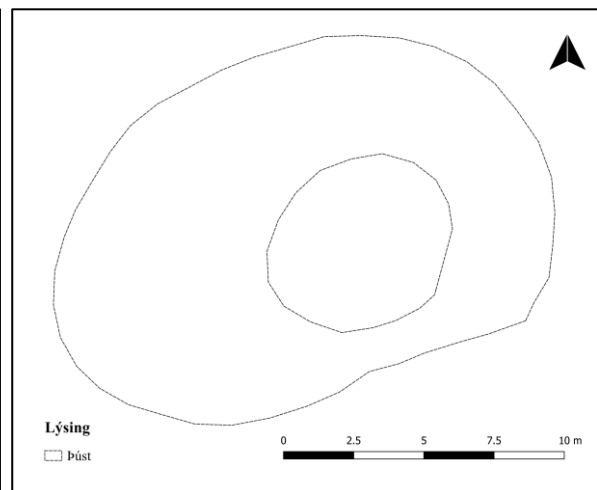
Hesthústunga

þúst

hesthús

A: 707690

N: 443738



Þúst 016 á Hesthústungu, neðan við Álfaborg (sést glitta í hana hægri megin á mynd), horft til norðurs.

Hesthústunga er merkt inn á örnefnakort norðan við bæjarhól 001. Heimildamaður, Áslaug

Eiríksdóttir, kannaðist ekki við örnefnið en taldi líklegt að tungan norðvestan við bæinn hafi verið kölluð Hesthústunga og passar sú staðsetning ágætlega við staðsetningu á örnefnakorti. Í túninu neðan við Álfaborg 017 er aflöng þúst í túninu sem gæti verið leifar sléttads útihúss. Þústin er 70 metrum norðvestan við bæ 001 og tæpum 20 metrum sunnan við útihús 042.

Svæðið hefur verið sléttað og eru þar nú tún í rækt. Þústin í túninu er 18x12 metrar að stærð og snýr austur-vestur. Hún er frekar há, eða allt að 1,5 m að sunnan en mun flatari að norðan. Því gæti hugsast að þetta sé gróin klettanibba en þústin fær að njóta vafans þar sem hún er innan framkvæmdasvæðisins. Austast á þústinni er svæði sem rís hærra en aðrir hlutar hennar og er það svæði 6x6 metrar að stærð. Þústin er um 77 m norðan eða utan við mörk deiliskipulagsreitsins sem skráður var vorið 2019 og ætti því aðeins að teljast í lítilli hættu vegna framkvæmda en er tekin með vegna samhengis minja í gamla heimatúninu.

Hættumat: hætta vegna framkvæmda

Heimildir: Örnefnakort

SF-014:017

Álfaborg

örnefni

huldufólksbústaður

A: 707706

N: 443757



Huldufólksbústaðirnir Álfaborg (neðar á mynd) og Kirkja, horft til norðvesturs

Álfaborg og Kirkja eru merkt inn á örnefnakort norðan við bæjarhól 001, nærri þjóðvegi. Heimildamaður, Áslaug Eiríksdóttir, þekkti ekki til örnefnanna en á svæðinu eru þrír stórir klettur sem eru líklega þeir sem merktir eru inn á örnefnakortið, Álfaborg 017A vestast, Kirkja 017B í miðjunni og Brennuklettur austast. Ef einhverjar þjóðsögur hafa tengst örnefnunum, þá eru þær því miður glataðar nú. Klettarnir þrír eru beint norður af bæ 001, Álfaborg 017A er 80 m NNV við bæ en Kirkja 017B tæpum 100 m NNV við bæ 001.

Mikið af klettum eru ofan við heimatúnið og eru þessir þrír eru þeir stærstu á svæðinu. Grasi gróin svæði eru á milli klettanna og sumstaðar er nokkuð mýrlent. Klettarnir eru þverhniptir að sunnan en aflíðandi norðan til. Norðurhluta Kirkju 017B hefur verið rutt í burtu þegar þjóðvegurinn var gerður en hann liggur alveg upp við hann að norðanverðu. Norðurhlíðar klettanna eru grasi grónar og er svæðið ágætis beitiland. Túngarður 025a liggur yfir og á milli Álfaborgar og Kirkju. Álfaborg er um 80 m norðan eða utan við mörk deiliskipulagsreitsins sem skráður var vorið 2019 og ætti því aðeins að teljast í lítilli hættu vegna framkvæmda en er tekinn með vegna samhengis minja í gamla heimatúninu.

Hættumat: hætta vegna framkvæmda

Heimildir: Örnefnakort

SF-014:018 Fjánhúsklettur tóft fjárhús

A: 707835 N: 443762

Útihús er merkt inn á túnakort frá 1918, upp við kletta við norðausturjaðar heimatúnsins, um 160 m norðaustan við bæ 001. Á örnefnakorti eru Fjánhúsklettur merktir inn á svipuðum stað. Í greininni Á víð og dreif eftir Sigurjón Snjólfsson segir: "Heldur var þetta lítil jörð, túnið lítið og þýft, tvö fjárhús [005 og 018], ein lítil hlaða [022], ekkert fjós," . Undir Fjánhúsklettum eru þrjú minjastaðir, þrískipt fjárhústóft 018, tóft og rétt 020 og hlaða 022. Fjánhústóftin sem örnefnið



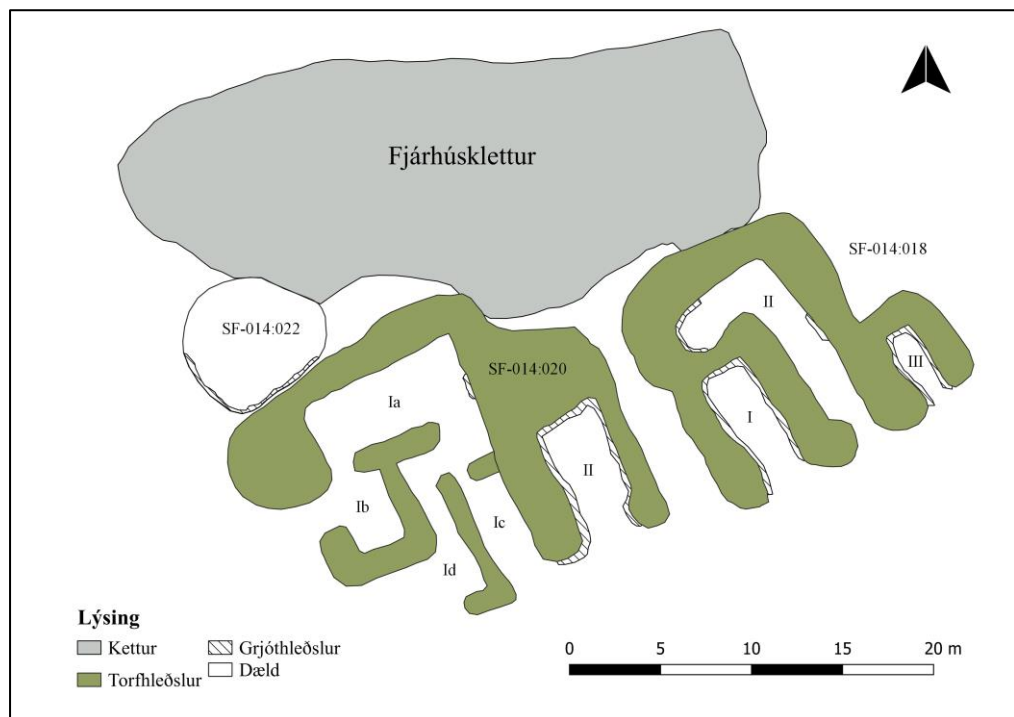
Tóftir 018, 020 og 022 við Fjánhúsklett, horft til norðurs (vinstri) og tóft 018, horft til suðurs (hægri).

dregur nafn sitt af er að öllum líkindum 018.

Tóftin eru byggð upp klett sem er, líkt og aðrir klettur á svæðinu, aflíðandi að norðan en þverhniptur að sunnan. Sunnan við klettinn er austurhluti heimatúnsins en tóftirnar eru í jaðri þess.

Tóftin er 16 x 14,5 metrar á stærð og snýr austur-vestur. Hún skiptist upp í

þrjú hólfa, hólfa I og III eru sunnan til í tóftinni en hólfa II er að milli hinna tveggja, er L-laga og nær norðan við hólfa I. Tóftin er torf og grjóthlaðin og líklega hafa verið timburpil á suðurhlíðum hólfa I og III. Hólfa I er vestast í tóftinni og er það opin út til suðurs. Innanmál þess er 7,5x3 m og veggjahæð eru um 1,5 m. Á innanverðum veggjum hólfa sjást 8 umför af grjóthleðslu sem er vel hlaðin. Hólfa II er austan við hólfa I og er að L-laga. Það er 11 m að lengd og 2 metrar að breidd (þar sem það snýr norður-suður) en 6 metrar á lengd og 2 m á breidd (þar sem það snýr austur-



Uppdráttur af tóftunum við Fjánhúsklett.

vestur). Þetta hólffur líklega ekki verið undir þaki og gæti hafa verið notað sem aðhald eða heystæði. Veggjahæð er 1.2-1.5 m. Hólff III er austast í tóftinni og innanmál þess er 4.5x2 metrar. Veggjahæð er um 1 metri og þar sjást 4-5 umför af hleðslu. Tóftin er nú notuð sem geymsla fyrir ýmist drasl, bæði timbur og bárujárnsleifar sem og ýmis hevvinnslutæki. Mörk þess deiliskipulagsreits sem tekinn var út vorið 2019 lágu á þessu svæði, þvert yfir tóftina.

Hættumat: stórhætta vegna framkvæmda

Heimildir: Túnakort 1918; Örnefnakort; Sigurjón Snjólfsson, 5

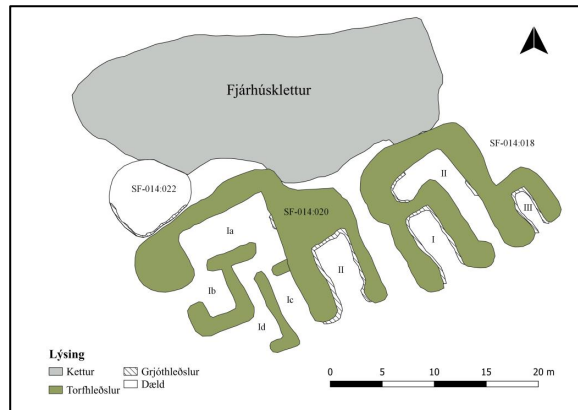
SF-014:020

tóft

útihús

A: 707854

N: 443767



Tóft 020, horft til NNV.

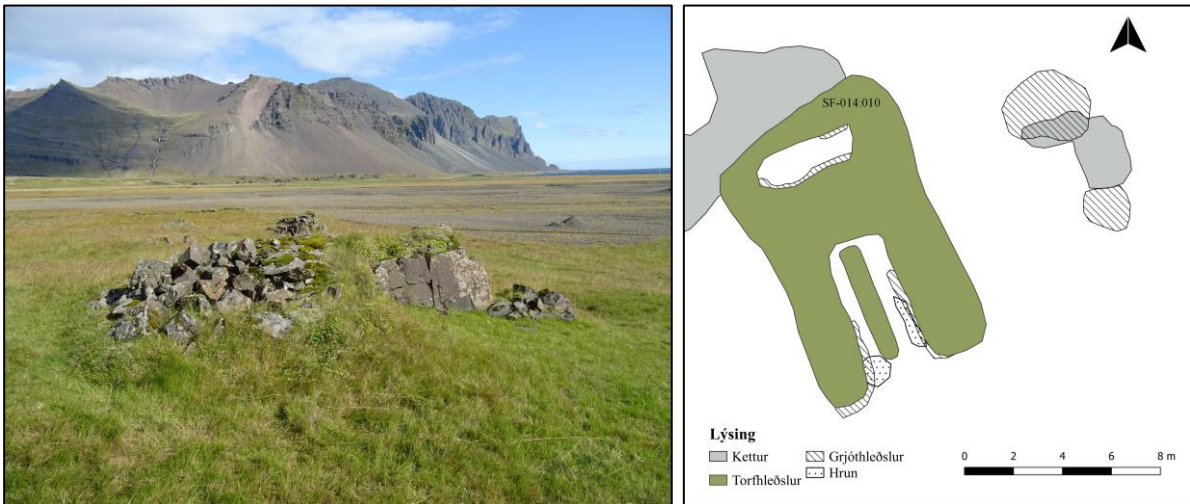
Undir Fjánhúsklettum eru þrjú minjastaðir, þrískipt tóft 018, hlaða 022 og útihústóft/ rétt sem skráð er undir þessu númeri. Tóftin/réttin er ekki merktar inn á túnakort frá 1918 og eru því líklegast byggðar eftir 1918. Mannvirkin eru byggð undir klettum þó svo að klettarnir séu ekki notaðir sem norðurveggur tóftarinnar. Klettarnir gefa ákveðið skjól frá vindum enda getur komið strekkingsvindur frá Össurárdalnum.

Kletturinn er, líkt og aðrir klettur á svæðinu, aflíðandi að norðan en þverhniptur að sunnan. Sunnan við klettinn er heimatúnið en tóftirnar eru í jafri þess.

Tóftin er 21x17 m að stærð og snýr austur-vestur. Hún er torf- og grjóthlaðin og skiptist í tvö hólff. Hólff I er vestast í tóftinni og er líklega rétt eða aðhald. Í innanverðri réttinni sjást 5 umför af grjóti. Veggir eru 1-2 m á hæð og um 2 metrar á breidd. Innanmál réttarinnar er 14x8 m og er tóftin að mestu opin til suðurs og vesturs fyrir utan óljósar lágar torfhlaðnar vegghleðslur, um 0.2 m á hæð sem gætu verið undan timburgrindum. Þær stúka af 4 lítill hólff innan réttarinnar, hólff Ia-Id. Hólff Ia er nyrst í tóftinni, er 9x3,5 metrar að stærð og snýr austur-vestur. Hólff Ib er staðsett suðvestan við hólff Ia. Það er 4,5x3 metrar að stærð og snýr norður suður. Hólff Ic er suðaustast í réttinni (hólff I), er 6x2,5 m að stærð og snýr norður- suður. Hólff Id er vestan við Ic, er 8x1 m að stærð og snýr norður-suður. Líklega hafa verið timburgrindur fyrir suður- og vesturhlíðum þótt engar leifar sjáist eftir þær. Hólff II er austan við hólff I og er það 7x4 m að innanmáli. Suðurveggurinn er alveg opin og hefur verið timburþil á þeim vegg. Innan hólffsins sést í grjóthleðslur, 4-5 umför og er hæð veggja 1-1,5 m. Líkt og tóft 018 er þessi notuð sem geymsla fyrir hevvinnslutæki og annað rusl. Á milli tóftanna myndast einnig smávegis bil og þar er geymdur stór timburvagn. Mörk þess deiliskipulagsreits sem tekinn var út vorið 2019 lágu á þessu svæði, þvert yfir tóftina.

Hættumat: stórhætta vegna framkvæmda

Heimildir: Túnakort 1918

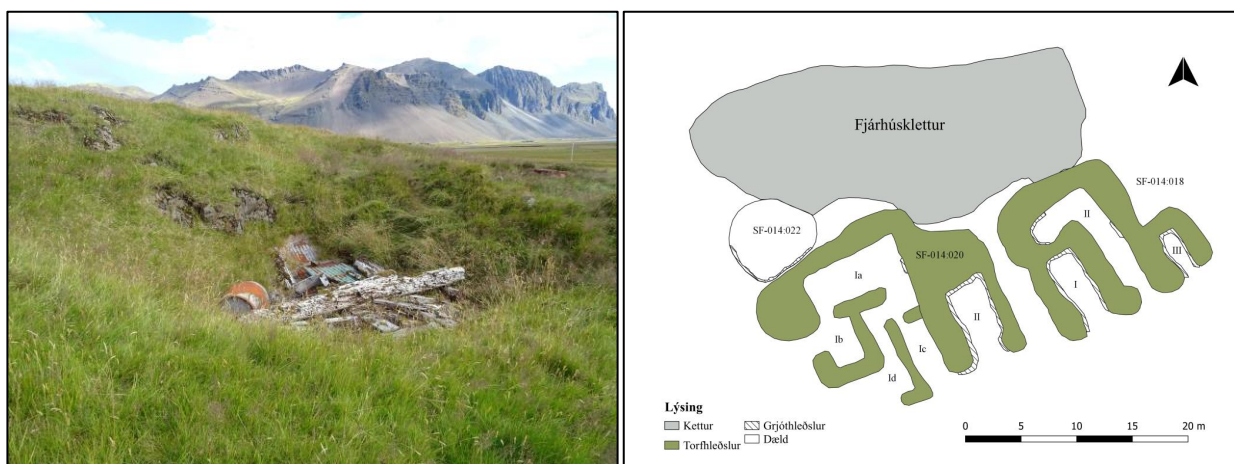


Skýli 021 austan við stekk 010, hoft til austurs

Hrunin hleðsla og grjóthrúga eru 5 metrum austan við stekk 010 og 610 metrum austan við bæ 001. Hleðslan er byggð við suður enda L-laga kletts og ofan á norðurenda klettsins er hrúga af grjóti. Líklega hefur þetta verið einhverskonar skýli eða smalakofi sem var nýttur þegar setið var yfir ánum á svæðinu.

Svæðið er grasi vaxið og hefur verið notað sem beitartún áður fyrr. Litlar klettanibbur standa víða upp úr grassverðinum. Þjóðvegurinn er 100 metrum norðan við minjarnar og norðan við hann blasir Össurárdalur við. Skýlið er byggt við klettinn og er 3x2 metrar að innanmáli. Kletturinn myndar norður- og austurvegg, ásamt hleðslunum. Engir veggir eru fyrir suður- og vesturhlíðum. Kletturinn er um 0.6 m á hæð og veitir því auðveldlega skjól sé setið upp við hann. Hleðslan við suðurenda klettsins myndar framlengingu til suðurs og grjóthrúgan upp á klettinum hefur líklega verið til þess að hækka hann og mynda meira skjól. Hleðslurnar eru mjög hrundar og óreglulegar og aðeins um 0.2-0.3 m á hæð einar og sér en gefa þó enn, ásamt klettinum, gott skjól frá vindstekkingi úr Össurárdal.

Hættumat: stórhætta vegna framkvæmda



Hlaða 022 við Fjárhúskletta, horft til austurs.

Í greininni *Á við og dreif* eftir Sigurjón Snjólfsson segir: "Heldur var þetta lítil jörð, túnið lítið og þýft, tvö fjárhús [005 og 018], ein lítil hlaða, ekkert fjós." Líklega voru flest þau mannvirki sem Sigurjón lýsir undir Fjárhúsklettum þar sem eru þrír minjastaðir, þrískipt tóft 018, tóft og rétt 020 og hlaðan sem hér er skráð. Hlaðan er staðsett fast norðan við tóft 020 og er niðurgrafin.

Kletturinn er, líkt og aðrir klettur á svæðinu, aflíðandi að norðan en þverhniptur að sunnan. Sunnan við klettinn er heimatúnið en tóftirnar eru í jaðri þess. Hlaðan er 8x6.5 m að stærð og snýr austur-vestur. Fjárhúskletturinn er notaður sem norðausturveggur hlöðunnar. Erfitt er að gera sér grein fyrir dýpt hennar þar sem að miklu spýtna- og bárujárnsrusli hefur verið hent ofan í hana. Núverandi dýpt hennar er um 0.6-0.8 m. Það sést í hleðslur í suður- og vesturhluta dældarinnar en þær eru mjög grónar og því sést aðeins 1 umfar þó svo að þau virðist vera fleiri. Tóftin er um 15 m norðan við mörk þess deiliskipulagsreits sem tekinn var út 2019.

Hættumat: hætta vegna framkvæmda

Heimildir: Sigurjón Snjólfsson, 5

SF-014:023

heimild fjós

A: 707749 N: 443690

Í greininni *Á við og dreif* eftir Sigurjón Snjólfsson segir: "Byrjað var að koma upp fjósi og lambhúsi [005]. Þá var ég 9 ára [...]" Sigurjón Snjólfsson fæddist árið 1891 og fjósið og lambhúsið hafa þá verið byggð í kringum aldamótin 1900. Áslaug Eiríksdóttir og Guðmundur Eiríksson, heimildamenn, muna vel eftir fjósi rétt austan við bæjarstæðið á Svínhólum og sagði Guðmundur að fjósið hefði verið samfast austurbænum og verið austast á bæjarhólnum. Ekkert útihús er merkt inn á túnakortið 1918 austan við bæinn og því má ætla að það hafi verið talið með bæjarhúsunum. Austan við bæjarhólinn er sléttað og ræktað tún. Ekki sjást nein ummerki um fjósið á yfirborð vegna sléttunnar. Fjósið hefur verið fast norðan marka þess deiliskipulagsreits sem tekinn var út 2019 og nær reiturinn innan helgunarsvæðis þess.

Hættumat: hætta vegna framkvæmda

Heimildir: Túnakort 1918; Sigurjón Snjólfsson, 5

SF-014:024

gata traðir

A: 707781 N: 443653



Traðirnar liggja frá bæjarhólnum til suðausturs, horft til VNV

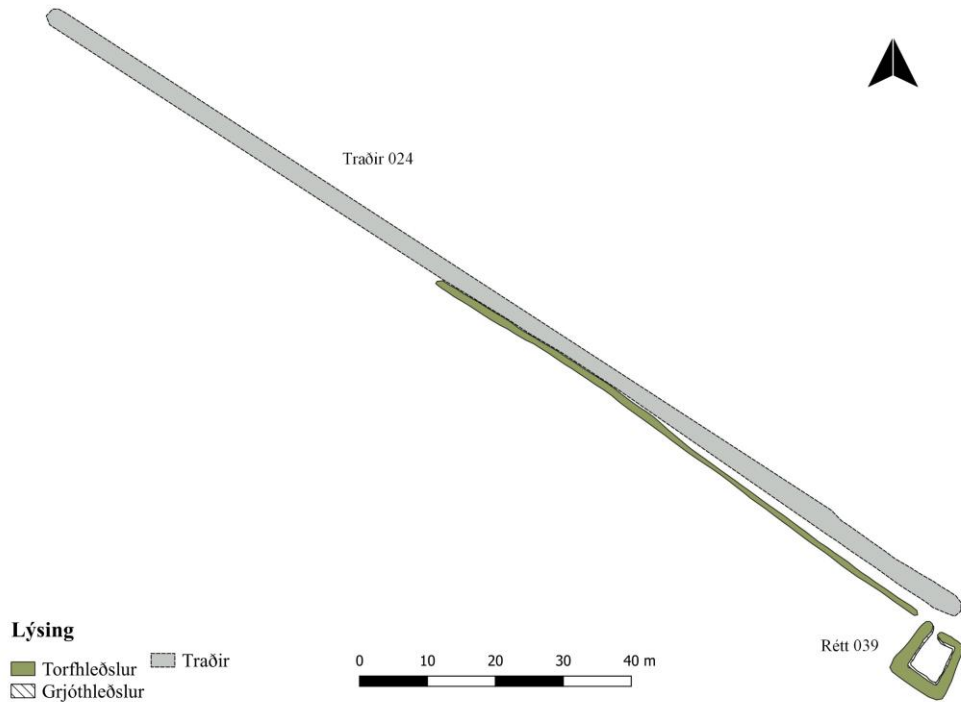
Traðir eru merktar inn á túnakort frá 1918 og lágu frá bæ 001 til suðausturs, niður að þáverandi þjóðleið 038. Þær skiptu upp vestur- og austurhluta túnanna sem tilheyrðu sitthvorum bænum á Svínhólum. Áslaug Eiríksdóttir og Guðmundur Eiríksson, heimildarmenn, mundu ekki til þess að þarna hafi einhverntíman verið upphlaðnar traðir, aðeins gata. Túnið hefur verið sléttað og er ennþá slegið en svæðið þar sem traðirnar voru hefur fengið að halda sér að mestu leyti.

Traðirnar sjást sem gata í túninu. Þær eru 160 metrar að lengd og 3 metrar að beidd. Hjólför eru í þeim sitthvorum

megin. Að sunnnaverðu er nokkur upphleðsla vestan traðanna neðst í túninu en annars sjást slík ummerki ekki. Suðaustast sameinast traðirnar vegibúti sem lagður var um 1960 en nokkru sunnar er gamla þjóðleiðin 038, þar sem hún gengur að gamla árfarveg Össurár og hvefur þar.

Hættumat: stórhætta vegna framkvæmda

Heimildir: Túnakort 1918; Sigurjón Snjólfsson, 5



Uppdráttur af tröðum 024, á myndinni sjást einnig rétt 039

SF-014:025 garðlag túngarður

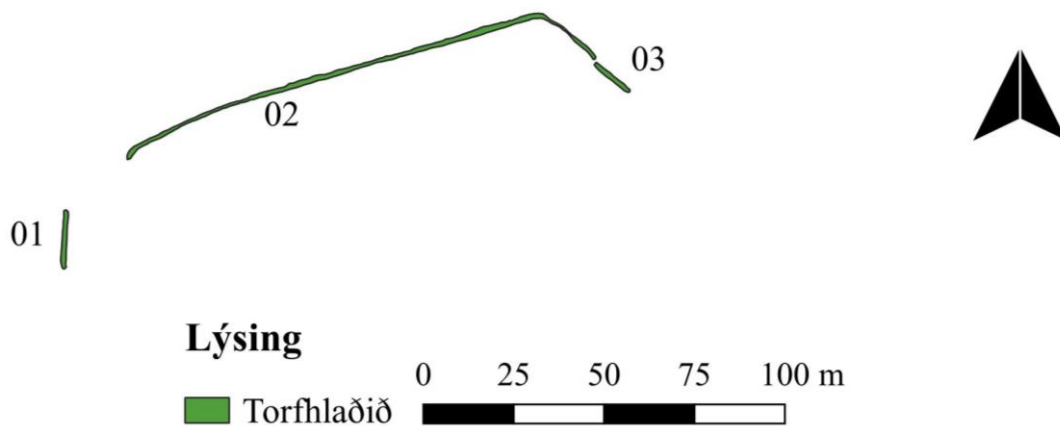
A: 707701 N: 443768

Í greininni „Á við og dreif“ eftir Sigurjón Snjólfsson segir: "Fyrri tíða menn hafa þó girt tún sín, ég sá vel móta fyrir gömlum túngarðsbrotum í Svínhólatúninu, en lítið hefur það tún verið." Á túnakorti frá 1918 sjást útlínur túnsins á Svínhólum en Áslaug Eiríksóttir, heimildamaður, man ekki eftir túngörðum á svæðinu. Leifar túngarðs sjást á milli klettanna (Álfaborg 017A, Kirkja 017B) ofan við bæ 001 og þar liggur hann áfram til austurs meðfram þjóðveginum, áður en hann beygir aftur til suðaustur, austan við Fjánhúsklett 018. Hluti túngarðar sést einnig við traðir 024. Svæðið er grasi vaxið og flatlent upp við klettana en þýfðara austan við klettana. Svæðið er frekar blautt þar sem vatn rennur undan rótum fjallsins. Viðsvegar stigast upp klettar.

Túngaðurinn skipist upp í þrjá hluta, 01-03 og tilheyrja þeir túni austurbæjar Svínhóla. Hugsanlegt



Túngarður 025_01, horft til vesturs (vinstri) og túngarður 25_02, horft til austurs (hægri).



Túngarður yfirlitsmynd

er að upphleðsla á vesturbarmi traðanna neðst í túni hafi einnig gengt hlutverki túngarðs vesturbæjarins. Hluti A liggur á milli Álfaborgar 017A og Kirkju 017B, hluti B liggur meðfram þjóðvegnum og beygir svo til suðausturs og hluti C liggur í beinu framhaldi af B, neðan við kletta. Hluti 01 er um 16 metra langur og snýr norður-suður. Hann er 1.2-1.5 m að breidd og 0.3 m á hæð. Hluti 02 liggur frá austurhlið Kirkju 017B til austurs á 120 metra löngum kalfa. Hann beygir svo til suðausturs og liggur áfram í um 20 m en stoppar ofan á lágum klettum. Þessi hluti túngarðarins er 1- 1.5 m á breidd og hæð hans er 0.5-0.9 m. Hluti 03 liggur neðan við klettana þar sem hluti 02 hvarf, í beinu framhaldi af honum. Hann liggur SA-NV á 13 m löngum kafla. Hann er um 0.5 m á hæð og 1.3 m á breidd. Túngarðsbúturnir passa mjög vel við tünamörk frá 1918 sem bendir til þess að túnið hafi ekki verið stækkað til norðurs, enda stutt í rætur Svínhólafjalls frá norður jafri heimatúnsins.

Hættumat: hætta vegna framkvæmda

Heimildir: Túnakort 1918; Sigurjón Snjólfsson, 13

SF-014:032 kantur kálgarður

A: 707745 N: 443658



Kálgarðar 004 og 032, horft til ANA

Kálgarður er merktur inn á túnakort frá 1918 fast sunnan við bæ 001. Kálgarðurinn tilheyrði vesturbænum á Svínhólum og var austan við traðir 024 sem lágu til suðausturs. Kálgarður 004 fylgdi austurbænum og var austan við traðirnar. Svæðinu hallar lítillega til suðurs þar sem bæjarhóllinn lækkar niður að kálgarðinum. Allt túnið hefur verið sléttað og er enn í rækt.

Ekki sjást nein ummerki um kálgarðinn nema óljós kantur syðst á svæðinu, vestan við traðirnar. Kanturinn er um 14 metra langur og snýr ANA-VSV

Hættumat: stórhætta vegna framkvæmda

SF-014:033 þúst óþekkt

A: 707569

N:443513

Þúst er 40 m sunnan við núverandi bæjarstæði og tæpum 250 m suðvestan við bæ 001. Þústin er þar sem heimreiðin heldur áfram sunnan við bæinn og beygir til austurs í gegnum túnin á bænum. Þústin er í jaðri gamla heimatúnsins.

Umhverfis þústina er nú grasi vaxið smábýft og óræktað svæði. Lítið mýrarsvæði er til vesturs og gamla heimatún bæjarins til austurs.

Þústin er 7 x 4 m á stærð og snýr austur-vestur. Það sést hugsanlega móta fyrir einhverjum veggjum og þá opi á norðurhlið hennar. Þeir eru 0,2 m á hæð. Það sést sömuleiðis móta fyrir óljósri dæld í miðjunni.

Hættumat: stórhætta vegna framkvæmdaa

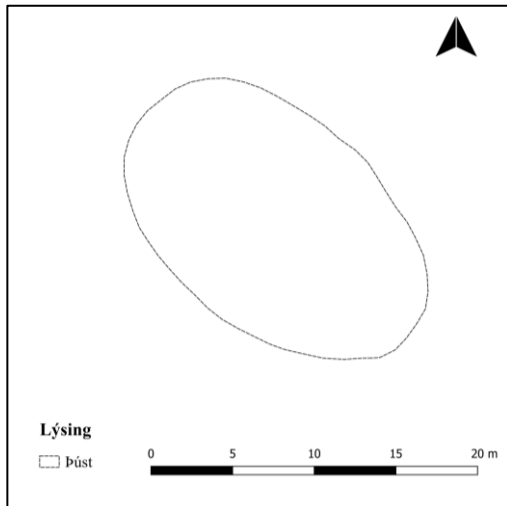


Mynd 17. Þúst 014:033, horft til suðvesturs

SF-014:037 þúst útihús

A: 707900

N:443720



Þúst 037 í jaðri sléttaðs heimatúnsins, horft til norður (á mynd til hægri) og uppmæling af þústinni (hægri).

Þúst er í austurjaðri heimatúns Svínhóla, tæpum 170 metrum autan við bæ 001 og 60 m SSA við Fjárhúsklett 018. Hún er um 20 metrum vestan við austurbrún heimatúnsins, í jaðri sléttaðs heimatúns sem enn er í rækt.

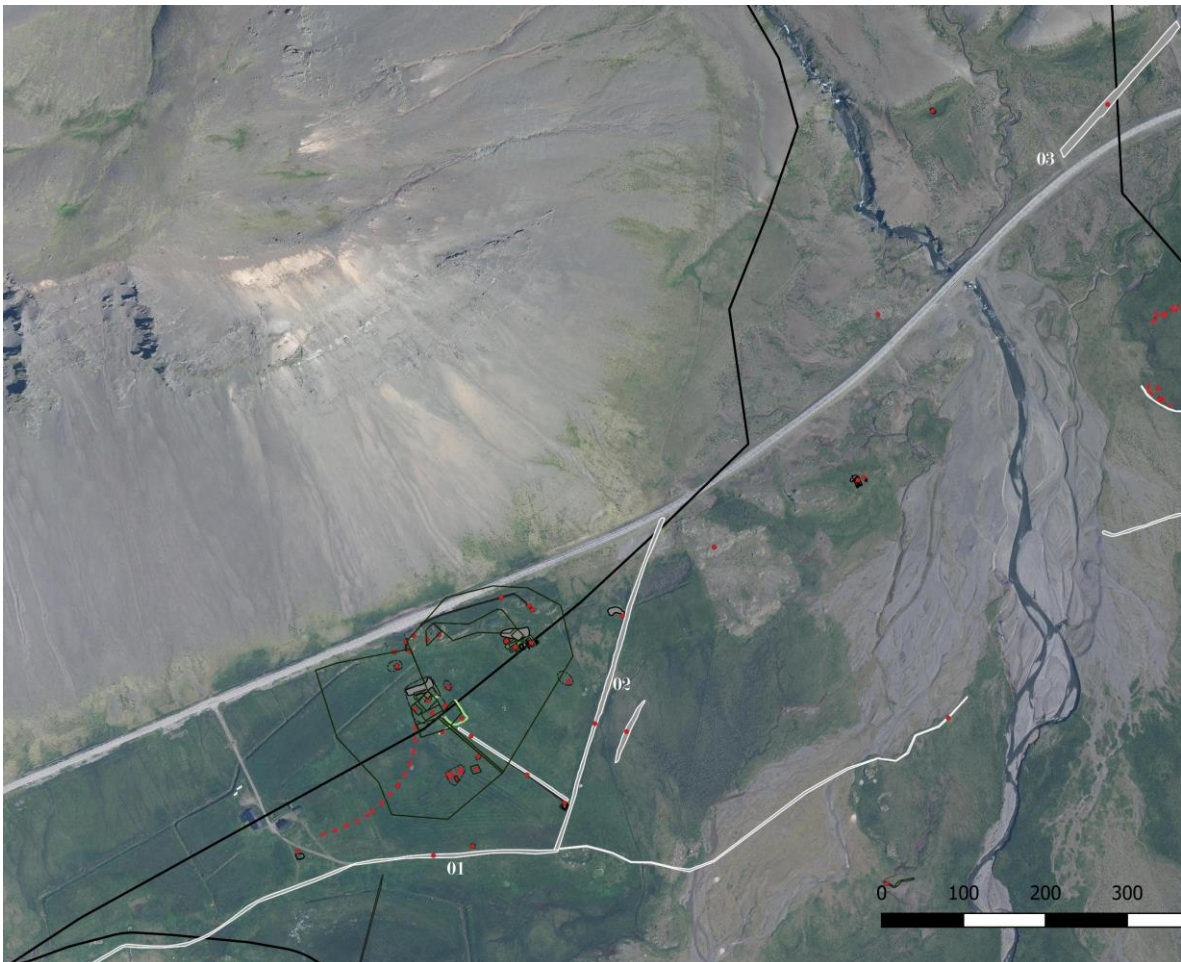
Þústin eða hóllinn er 21x13 metrar að stærð og snýr NV-SA. Hann er hærri að sunnan en sléttast nánast alveg niður í túnið að norðan. Tvær mishæðir eru í hólnum og þar stingst upp grjót svo ekki er hægt að slá þann part af hólum. Hugsanlega er eitthverskonar mannvirki þarna undir hólnum en þó gæti þetta einnig verið einn af þeim fjölmörgu klettum sem leynast í landinu.

Hættumat: stórhætta vegna framkvæmdaa



Þjóðleið 038 sést ennþá vel víða, m.a. neðan við heimatúnið (hluti 01 ljósmynd til vinstri - horft til austurs) og ofan við núverandi þjóðvegi 1 (hluti 03 ljósmynd til hægri – horft til norðausturs)

Á frumuppdrætti herforingjaráðskorts frá 1936 er gamli þjóðvegurinn merktur fyrir neðan tún Svínhóla. Þar tekur hann nokkuð krappa beygju til norðurs við austurenda heimatúnsins að núverandi þjóðvegi, hverfur undir hann á kafla en kemur svo undan honum að norðanverðu og liggur í átt til Lónsheiðar. Út frá þessari kröppu beygju á þjóðveginum við túnhornið liggur annar



Uppmæling á þjóðleiðinni. Hluti 01 er sunnan heimatúns, 02 liggur upp með heimatúninu að austan og hluti 03 er greinilegur allra austast á skipulagsreitnum. Loftmynd: Loftmyndir ehf.

vegur til austurs. Það var kerruvegur 066 að Hvalsnesi SF-016 til austurs. Samkvæmt Guðmundi Eiríkssyni, heimildarmanni, var þjóðvegur 038 notaður til ársins 1970 þegar núverandi þjóðvegur var gerður.

Svæðið neðan við tún Svínhóla er yfirleitt grasi gróið og flatlend. Þegar komið er vestan við túnin verður svæðið þýfðara en þó enn flatent. Vestast við Skipphólana er svæðið nánast gróðurlaust.

Við skráningu á Svínhólum hafa þrjú hlutar þjóðvegarins verið skráðir og fær hver þeirra númer í lýsingu þessari, til aðgreiningar. Hluti 01 er vestast í landareigninni, hann liggur þvert yfir landareign Svínhóla og að túnhorni gamla túnsins. Á þessum kafla er þjóðvegurinn gróinn vegslóði með hjólförum í og en á kafla virðist aðeins hafa verið borið mól í hann. Þar má greina hvar kerruvegur 066b klofnar frá þjóðveginum við túnhornið. Hluti 02 liggur meðfram austurjaðri túnsins á um 420 m löngum kafla uns hann hverfur undir núverandi þjóðveg 1. Vegurinn er enn akfær; hann er upphlaðinn, 4-6 m breiður og mest 0,8 m á hæð. Um 1 km norðaustan við bæ 001 má aftur greina eldri þjóðveg (hluti 03) sem liggur þar undan núverandi þjóðvegi og til norðausturs á um 280 m kafla að læk sem rennur um Reidisund 009. Á þessum kafla er vegurinn upphlaðinn og allt að 0,5 m á hæð en allt að 5 m á breidd. Er þá komið út af því svæði sem tekið var út vegna deiliskípulags 2019 en greinilegt er að vegurinn liggur áfram upp melinn, yfir Heiðarbrekkur og Hrosshjalla. Leiðin lá yfir í sýslumörk (Suður-Múlasýslu) milli Rjúpnadalshlíða og Ljósárdalstinds. Þar liggur hann meðfram Heiðará að Selsá og fer niður Vatnshlíðina í átt að Staramýri SM-255 og heldur þar síðan áfram.

Hættumat: stórhætta, vegna framkvæmda

Heimildir: Uppdráttur Íslands 1936, 106

SF-014:039 gerði rétt

A: 707895 N: 443571



Rétt 039, horft til suðurs (hægri) og uppmæling af tóftinni (vinstri).

Rétt er 200 metrum suðaustan við bæ 001 við suðvesturenda traða 024, þar sem traðir mæta vegbút sem byggður var um 1960. Túngarður 025D liggur 1,5 m norðvestan við hann og þar gæti hafa verið hlið á túngarðinum við hornið á réttinni. Áslaug Eiríksdóttir og Guðmundur Eiríksson, heimildarmenn, segja að réttin hafi verið byggð löngu fyrir 1950 og að hún hafi oftast verið notuð sem aðhald fyrir hesta.

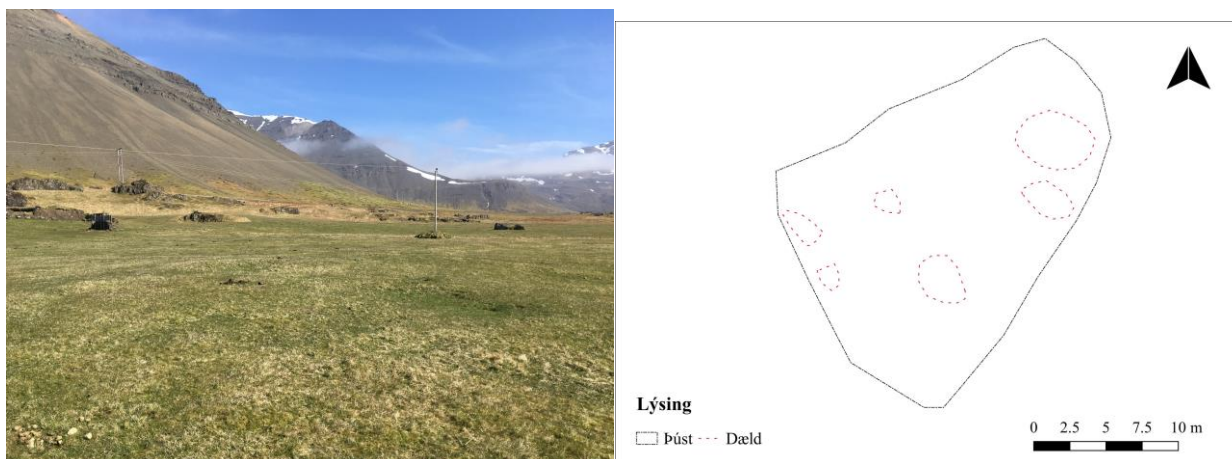
Umhverfis réttina eru sléttuð tún í rækt. Réttin er 9 x 8,5 m að stærð og snýr norðaustur-suðvestur. Hún er torf- og grjóthlaðin og sjást 3-4 umför af grjóti allan hringinn að innanverðu. Suðvesturveggur er þó mun grónari en hinir og er stutt í að hleðslurnar hverfi alveg í gróðurinn. Veggjahæð er 0.7 m og breidd veggja 1,5 m. Innanmál réttarinnar er 6x5 metrar og inngangur er vestast á norðurvegg.

Hættumat: stórhætta vegna framkvæmda

SF-014:040 heimild útihús

A: 707763 N:443601

Útihús er merkt inn á túnakort frá 1918 tæpum 90 metrum SSV við bæ 001 og tæpum 25 metrum VSV við útihús 044. Útihúsið hefur staðið um 20 metrum austan við bæjarlækinn eins og hann rann áður en skurður var grafinn við vesturhluta túnsins en dæld eftir lækinn sést enn í túninu. Engin ummerki sjást um útihúsið lengur en á þeim slóðum sem það hefur staðið er hæð eða þúst í túninu þar sem líklegt verður að teljast að mannvistarleifar leynist undir sverði. Útihúsið er í sléttuðu túni sem enn er í rækt og nýtt til hestabeitar.



Þúst 040, horft til NA (á ljósmynd til vinstri) og uppmæling af þústinni (til hægri).

Þar sem útihúsið stóð er greinilegur þústarhóll, 25x15 m að stærð og snýr nálega norður-suður. Hóllinn er hæstur til norðurs, 0,4 m og eru hliðar hans aflíðandi. Á honum eru sex lautir sem eru grænni en aðrir staðir á hólnum. Til er ljósmynd í Sarpi, menningarsögulegu gagnasafni af svæðinu sem sögð er tekin um 1950. Á henni sést torfhláðið útihús með jarnþaki var rétt sunnan við bæ 001. Mögulega er það þetta útihús en gæti þó hafa verið útihús 044. Um 20 m sunnan við þústahóllinn er mjög óljós 0,2 m há upphækkun þar sem einnig er mögulegt að minjar gætu leynst undir sverði þótt það sé óvíst. Erfitt er að ætla stærð hennar því mörk hennar eru afar óskýr. Hún er a.m.k. 20x15 m að stærð og snýr norður-suður. Þar sem ummerkin eru óljós var svæðinu ekki gefið sérstakt númer en það frekar skráð undir númeri 040.

Hættumat: stórhætta vegna framkvæmda

Heimildir: Túnakort 1918, <http://sarpur.is/Adfang.aspx?AdfangID=676607>

SF-014:041 varða óþekkt

A: 707742 N: 443776

Varða er uppi á toppi Brennukletts, um 25 m sunnan við þjóðveg og rúmum 90 m NNA við bæ 001. Brennuklettur er austasti kletturinn af þremur stærstu klettunum norðan við bæjarhólinn og mynda klettarnir þrír (Álfaborg 017A, Kirkja 017B og Brennuklettur) þríhyrning og er sléttur grasbali á milli þeirra.

Brennuklettur er þverhniptur að sunnan, líkt og aðrir kelttar á svæðinu, en afíðandi og grasi gróinn að norðan. Varðan frekar lítil og hefur verið hrúgað upp á hæsta klettinn fremur en hlaðin. Það eru ekki margir steinar í henni og ekki er hún mjög fornleg. Í henni eru bæði smáir sem og stórir steinar. Hún er 1 x 1 m að stærð og hæð hennar er um 0.3 m. Stóru steinarnir eru neðst



Varða 041 uppi á Brennukletti, horft til suðurs

og smærri steinar í miðjunni og ofarlega. Neðsti hluti hennar er gróinn. Ekki er vitað í hvaða tilgangi varðan var hlaðin. Varðan er tæplega 80 m norðan eða utan við mörk deiliskipulagsreitsins sem skráður var vorið 2019 og ætti því aðeins að teljast í lítilli hættu vegna framkvæmda en er tekinn með vegna samhengis minja í gamla heimatúninu.

Hættumat: hætta vegna framkvæmda

SF-014:042 tóft útihús

A: 707686 N: 443756

Tóft er upp við vesturhluta Álfaborgar 017A, tæpum 85 metrum NNV við bæ 001 og 15 metrum vestan við túngarð 025A. Tóftin er í vesturhluta túnsins, sem tilheyrir hefur vesturbæ Svínhóla, í jaðri Hesthúsatungu 016, rúmum 20 m sunnan við þjóðveginn. Svæðið er grasi gróið og hallar landið niður frá klettunum til suðvesturs. Nokkur grenitré eru um 6 metrum norðvestan við tóftina, nær þjóðveginum. Ræktuð tún eru til suðurs og vesturs.

Tóftin er 4,5 x 4 m að stærð, er einföld og snýr NNA-SSV. Hún er torf- og grjóthlaðin og sést í hleðslur að innanverðu, 1-2 umför. Hleðslurnar sjást best í austurvegg. Hæð veggja er 0.5-0.6 m að innan en aðeins 0.2-0.3 að utan. Tóftin er grafin inn í brekkuna við klettana. Nokkuð hrun er innan í tóftinni. Hlutverk tóftarinnar er ekki þekkt en að öllum líkindum hefur þetta verið einhverskonar útihús. Það er ekki merkt inn á túnakortið frá 1918 og hefur því líklega verið komið úr notkun þá. Tóftin er ríflega 90 m norðan eða utan við mörk deiliskipulagsreitsins sem skráður var vorið 2019 og ætti því aðeins að teljast í lítilli hættu vegna framkvæmda en er tekinn með vegna samhengis minja í gamla heimatúninu.



Tóft 042 upp við Álfaborg, horft til NNA (vinstri) og uppmæling af tóftinni (hægri).

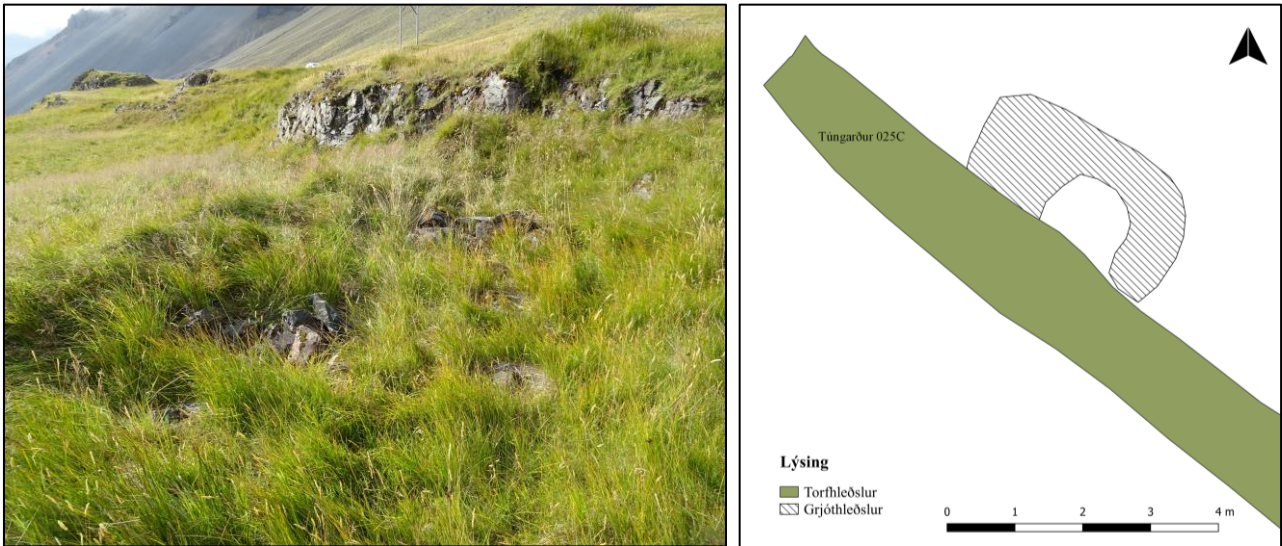
Hættumat: hætta vegna framkvæmda

SF-014:044 heimild útihús A: 707787 N: 443613
Útihús er merkt inn á túnakort frá 1918, rúmum 85 m suðaustan við bæ 001 og 30 metrum vestan við traðir 024, á þeim hluta túnsins sem tilheyrði vesturbæ Svínhóla. Túnið sem útihúsið var á hefur verið sléttað.

Ekki sjást nein ummerki um útihúsið. Til er ljósmynd í Sarpi, menningarsögulegu gagnasafni. Á henni sést að torfhlaðið útihús með jarnþaki var sunnan við bæ 001. Mögulega er það þetta útihús en e.t.v. er þó líklegra að það sé útihús 040. Rétt er að geta þess að þúst 059 er ekki langt frá áætlaðri staðsetningu húss 044 og möguleiki að húsið hafi í raun staðið þar. Það virðist þó eiga að hafa staðið nokkru sunnar og fær því sérstakt númer í skrá þessari.

Hættumat: stórhætta, vegna framkvæmda

Heimildir: Túnakort 1918; <http://sarpur.is/Adfang.aspx?AdfangID=676607>



Hleðsla 045 upp við túngarð 025C, horft til norðvesturs (vinstri) og uppmæling af hleðslunni (hægri).

Lítill grjóthlaðin tóft er samföst túngarð 025c rúmum 170 m norðaustan við bæ 001 og rúmum 40 m norðan við Fjánhúskletta 018. Hún er utan við túngarðinn. Svæðið í kringum hleðsluna er grasi vaxið og smáþýft. Mikið er af litlum klettum um allt svæðið. Tóftin er 3.5x2 m að stærð og snýr norðvestur- suðaustur. Hún er mjög hrunin inn og gróin og því erfitt að greina innanmál. Það er nú um 1x1 m en hefur áður verið meira. Hæð veggja er 0.1-0.2 m. Nokkuð er um járn- og vidarleifar innan tóftar og mikið er af stóru grjóti sem hrúnið hefur inn. Hlutverk tóftarinnar er óþekkt en hefur að öllum líkindum verið einhverskonar útihús. Tóftin er ríflega 30 m norðan eða utan við mörk deiliskípulagsreitsins sem skráður var vorið 2019 og ætti því aðeins að teljast í lítilli hættu vegna framkvæmda en er tekinn með vegna samhengis minja í gamla heimatúninu.

Hættumat: hætta vegna framkvæmda



Þúst 048 austan við bæjarhól, horft til norðvesturs (vinstri) og uppmæling af þústinni (hægri)

Aflöng þúst er tæpum 30 m norðaustan við bæ 001, 10 metrum austan við austurvegg hesthússins sem byggt var um 1970. Lítil klettur er í túninu um 20 m norðaustan við þústina. Svæðið hefur verið sléttað undir tún sem enn er í rækt. Þústin er 12,5 x 8 m að stærð. Hún snýr norður-suður og hæð hennar er 0.4 m. Afar líklegt þykir að í henni reynist mannvistarlög undir sverði, hugsanlega hefur útihús verið á þessum stað sem sléttað var í túnið. Þústin er um 20 m norðan eða utan við mörk deiliskipulagsreitsins sem skráður var vorið 2019 og ætti því aðeins að teljast í lítilli hættu vegna framkvæmda en er tekinn með vegna samhengis minja í gamla heimatúninu.

Hættumat: hætta vegna framkvæmda

SF-014:049 varða hlutverk óþekkt

A: 708278 N: 444168

Stök varða er um 30 m norðan við þjóðveg 1 og rúmum 700 m NA við Svínhóla 001. Varðan er um 90 m vestan við Össurá. Varðan stendur á lágum kletti ofan við þjóðveg. Umhverfis er mosa- og lyngvaxið en gróðurhulan er þunn og víða eru rof í hana þar sem sést í sendinn og smágrýttan jarðveginn.



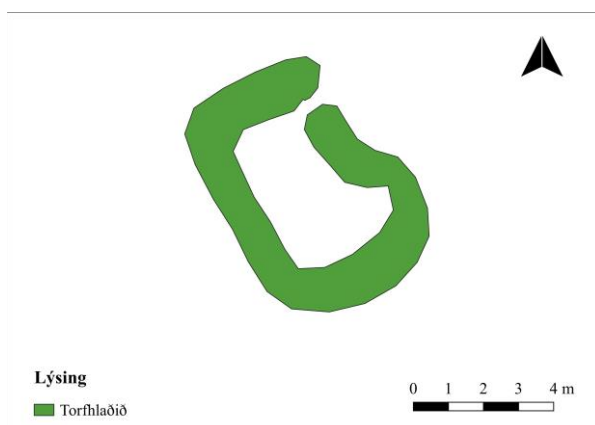
Varða 014:049. Á ljósmynd til vinstri er horft niður en til SSV á mynd til hægri

Varðan er 0,2-0,3 m á hæð en 0,8 m á breidd. Í henni sjást 3 umför af hleðslu. Varðan er grasi- og mosavaxin. Ekki er vitað í hvaða tilgangi hún var hlaðin en hugsanlegt er að hún tengist eldri þjóðleið 038 um svæðið.

Hættumat: stórhætta, vegna framkvæmda

SF-014:050 tóft rétt

A: 708343 N:444418



Tóft 014:050, á ljósmynd til hægri er horft til SSV

Lítið, einfalt gerði er sunnan undir Syðstahrygg. Gerðið er um 160 m norðan við Þjóðveg 1, tæpum 90 m austan við Össurá og 940 m NNA við bæ 001. Grasi gróin torfa í aflíðandi halla til suðurs. Fast norðan við tekur við brattur melur. Raflína gengur yfir svæðið norðaustur-suðvestur.

Gerðið er um 7,5 X 5 m að stærð og snýr norður-suður. Það er fremur óverulegt og var sjálfsagt aldrei mikið mannvirki. Það er einfalt og er aðeins breiðara að sunnan en til norðurs þar sem það er stungið inn í brekkuna. Að sunnan virðist það vera deiglent. Veggir eru um 0,25 m á hæð en 0,8 m á breidd. Ekkert grjótt er í þeim. Hugsanlegt er að op hafi verið norðarlega á austurvegg en það er þá orðið óverulegt og samansigið. Ekki er vitað hvaða tilgangi gerðið þjónaði en hugsanlegt að það hafi verið lítil rétt.

Hættumat: stórhætta, vegna framkvæmda

SF-014:051 varða hlutverk óþekkt

A: 708480 N: 444634

Þrjár vörður eru í röð á Eystrihrygg um 40 m ofan (norðan) við raflínu sem gengur norðaustur-suðvestur yfir svæðið og 260 m norðan við Þjóðveg 1. Vestasta varðan er um 1,2 km norðaustan við bæ 001 og 250 m norðan við Þjóðveg 1. Fremur gróðurýr melur en þó vex mosató og lyngþúfur hér og þar.



Á yfirlitsmynd til vinstri sjást vörðurnar þrjá á Eystrihrygg (horft til vesturs). Á mynd til hægri er varða 01, horft niður



Varða 02 til vinstri en varða 03 til hægri (horft niður)

Vörðurnar eru í röð á svæði sem er 50 X 10 m að stærð og snýr austur-vestur. Austasta varðan, 01, er um 30 m austan við vörðu 02. Varða 01 er óverulegust af þeim. Hún er hlaðin ofan á jarðfastan stein sem er 0,3-0,4 m á hæð og um 0,8 m í þvermál. Ofan á hann hafa verið hlaðnir um 10 steinar í 1-2 umför samtals 0,3 m á hæð. Varða 02 er í miðjunni. Hún er mjög stæðileg og eiginlega ferhyrnd í botninn. Hún er 1,2 x 1,5 m að stærð og lengri austur-vestur en á þverveginn. Stórir steinar eru neðst í vörðunni og í kanti hennar en í henni miðri er minna grjót. Á vörðunni sjást tvö greinileg horn en annars er hún að verða nokkuð ólöguleg. Varða 03 er allra vestast af vörðunum þremur. Hún er um 25 m suðvestan við vörðu 02. Hún er byggð á jarðföstum steini en er að talsverðu leyti hrunin. Ofan á steininum eru 2-3 steinar en talsverð steinadreif er annars umhverfis steinninn, sérstaklega norðan við hann og það bendir til að þarna hafi staðið varða sem sé að talsverðu leyti hrunin. Jarðfasti steinninn sem varðan er byggð ofan á er 0,5-0,8 m í þvermál en hrunið umhverfis er 2 x 1,2 m að stærð. Ekki er vitað í hvaða tilgangi vörðurnar voru hlaðnar og ekki könnuðust Áslaug Eiríksdóttir og Óskar Þorleifsson ekki við hana.

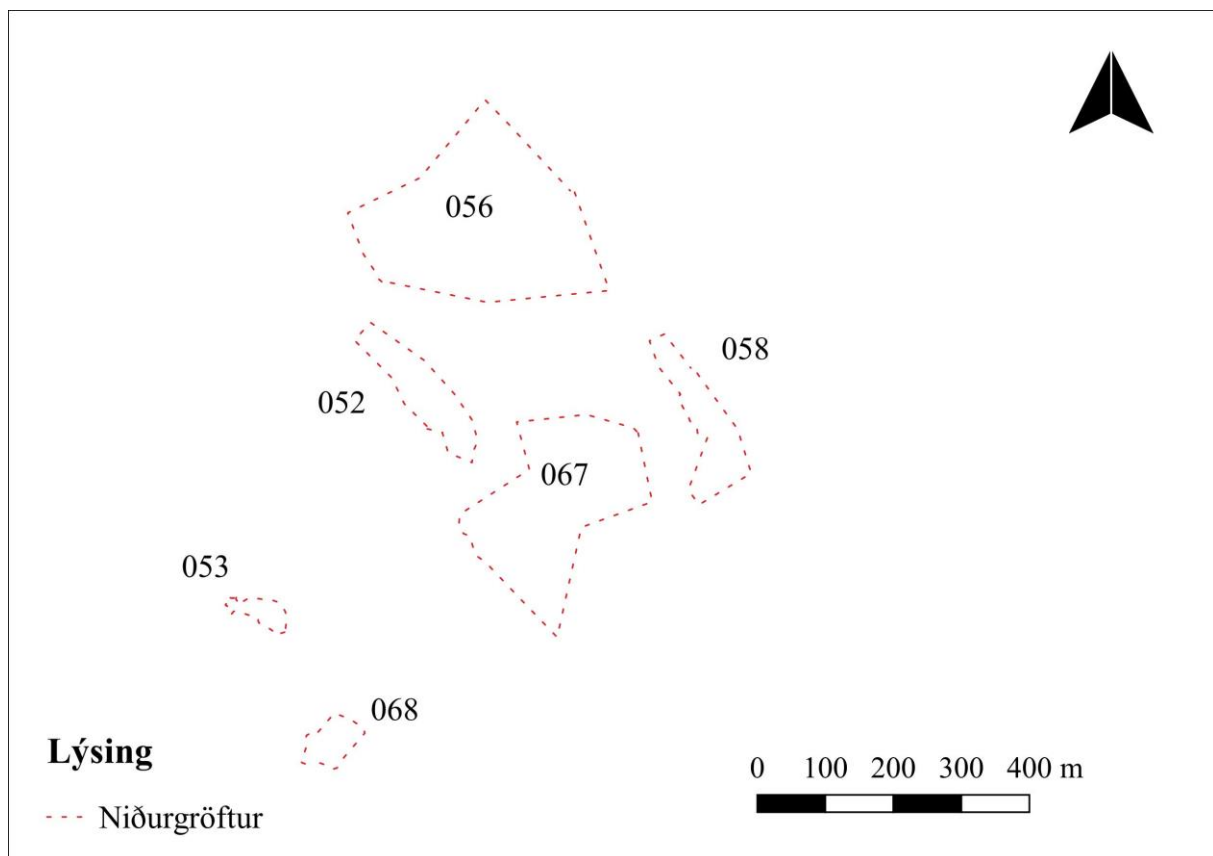
Hættumat: stórhætta, vegna framkvæmda

SF-014:052 náma mógrafir

A: 708810 N: 443477

Mógrafarsvæði er í Þrætulandi, rúman 1 km austan við bæ 001 og um 300 m austan við Össurá.

Mógrafarsvæðið er í blautu flatlendi sem hallar afliðandi að Lóni. Mógrafarsvæðið er um 250x65m að stærð og snýr norðvestur og suðaustur. Mógrafirnar eru flestar ógrónar í botninn og um 30-50cm á dýpt.



Mógrafir austan Össurár uppmæling

Hættumat: stórhætta, vegna framkvæmda

SF-014:053 náma mógrafir

A: 708581 N: 443135

Mógrafarsvæði er í Þrætulandi, tæpan 1 km suðaustan við bæ 001 og rúma 100 m austan við Össurá. Grafirnar eru tæpa 150 m norðan við mógrafir 068. Mógrafarsvæðið er í blautu flatlendi sem hallar aflíðandi að Lóni. Mógrafirnar eru um 90 x 35 m að stærð og snúa VNV-ASA. Mógrafirnar eru grýttar í botninn og alveg gróðurlausar. Bakkarnir skarpir og grafirnar grunnar eða 20-30cm.

Hættumat: stórhætta, vegna framkvæmda

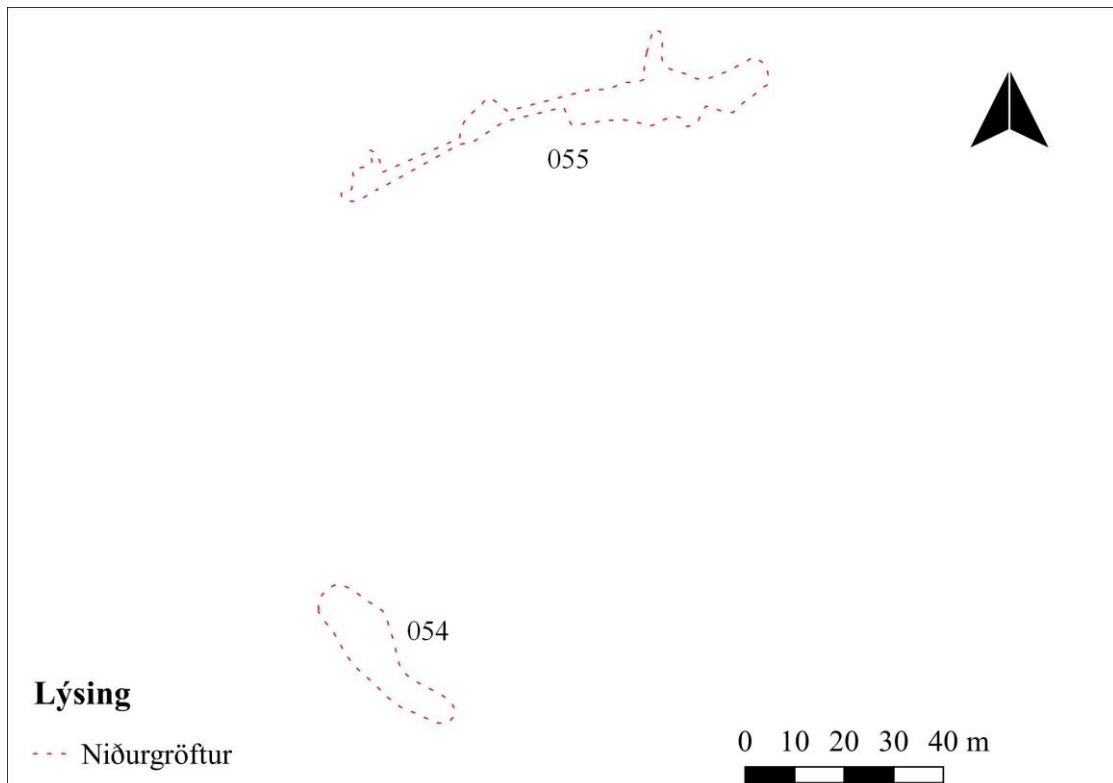


Mógrafir 014:053, horft til SSA

SF-014:054 náma mógrafir

A: 708622 N: 444066

Mógrafir eru um 960 m ANA við bæ 001, fast austan við leið 057 og tæpa 170 m austan við Össurá. Mógrafirnar eru í flötum grösugum móa.



Mógrafir 014:054 og 014:055.

Mógrafarsvæðið er um 35 x 15 m að stærð og snúa norðvestur-suðaustur. Þær eru 5 talsins og frekar grunnar. Þær eru 30-50cm á dýpt og grónar í botinn, smápýfðar. Grafirnar liggja hver upp af annari og eru kantarnir á milli þeirra misbreiðir.

Hættumat: stórhætta, vegna framkvæmda



Mógrafir 014:054, horft til norðurs

SF-014:055 náma mógrafir

A: 708677 N: 444185

Mógrafir eru um 960 m ANA við bæ 001, fast austan við leið 057 og tæpa 170m austan við Össurá. Mógrafirnar eru í flötum grösugum móa. Mógrafarsvæðið er um 90 x 20 m að stærð og snýr austur-



Mógröf 014:055. Á mynd til vinstri er horft til vesturs en á mynd til hægri austurs

vestur. Mógrafirnar eru flestar ógrónar í botninn og 30-50cm á dýpt. Nokkuð af vatni er í sumum þeirra.

Hættumat: stórhætta, vegna framkvæmda

SF-014:056 náma mógrafir

A: 708933 N: 443663

Mógrafir eru í Þrætulandi, tæpan 1 km austan við bæ 001, rúma 200 m sunnan við veg 066 og rúma 260m austan við Össurá. Mógrafirnar eru í blautu flatlendi sem hallar aflíðandi að Lóni.



Mógrafir 014:056, á mynd til vinstri er horft til austurs en til vesturs á mynd til hægri

Mógrafirnar eru um 350x300 m að stærð og snýr austur-vestur. Þær eru mjög misjafnar, eru sumar mjög blautar og ógrónar í botinn, aðrar grýttar en sumar grónar en grasið sölnað og brunnið. Dýpt þeirra er einnig mjög misjöfn eða allt frá 20-70cm á dýpt. Bakkar grafanna eru yfirleitt nokkuð skarpir.

Hættumat: stórhætta, vegna framkvæmda

SF-014:057 gata leið

A: 708755 N: 444017

Reiðleið er fast vestan við mógrafir 054. Hægt er hægt að rekja hana til suðurs svo til alveg niður að Lóni þar sem hún liggur að vaði 069 á Landamerkjalek. Hún er um 1200 m austan við bæjarhól 001. Götur liggja um blautt en ágætlega gróið flatlendi.

Götur samanstanda af 3-5 slóðum á 5-6 m breiðu belti. Þær eru samtals um 30 cm á breidd og dýpt. Hægt er að rekja þær á um 1200 m löngum kafla en ekki er ljóst á hvaða leið þær voru. Á nokkuð löngum hluta leidarinnar fylgja þær girðingu sem gæti gefið til kynna að þær séu yngri en girðingin en einstaka göturoðingar voru þó austan finna dæmi um götur sem virtu



Leið 014:057 merkt inn með hvítum lit skammt vestan túna í Víkurlandi (og vestan við merki jarðanna). Ofarlega á myndinni sést einnig hvar gata 014:066 liggur frá Össurár og í átt að Vík en hverfur við merkin. Á ljósmynd til hægri er horft til norðurs. Loftmynd: Loftmyndir ehf.

girðinguna ekki og því eldri en hún. Göturnar liggja að vaði 069 á Landamerkjalek og liggja því mögulega meðfram strandlínunni að Vík (SF-015).

Hættumat: stórhætta, vegna framkvæmda

SF-014:058 náma mógrafir

A: 709192 N: 443490

Mógrafir eru rúma 1400m ASA við bæjarhól 001, fast vestan við leið 057 og tæpa 550m suðaustan við veg 066. Mógrafirnar eru í deiglendu flatlendi sem liggur að Lóni.



Mógrafir 014:058. Á báðum myndum er horft til norðurs

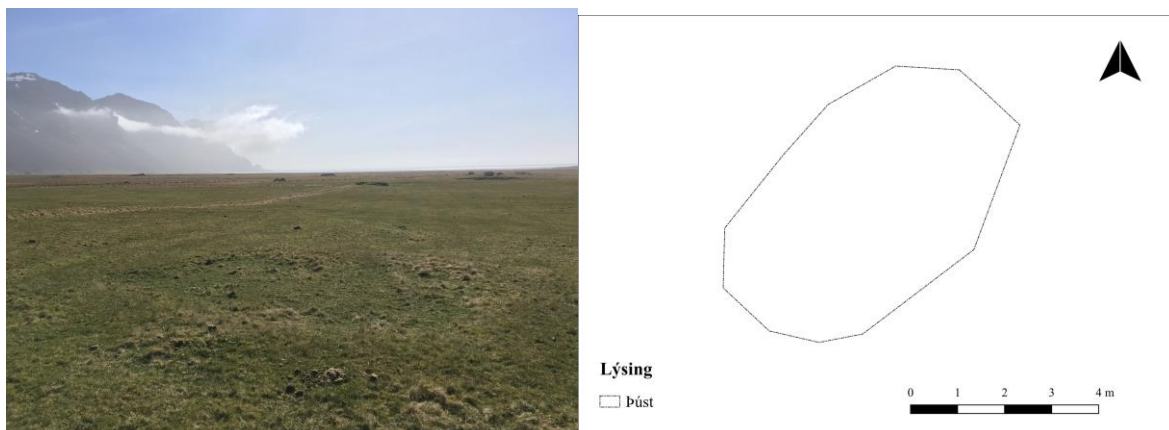
Mógrafirnar eru 250x90 m að stærð og snúa NNV-SSA. Þær eru um 20-40cm á dýpt með litla sem enga gróðurhulu í botninum.

Hættumat: stórhætta, vegna framkvæmda

SF-014:059 þúst útihús

A: 707790 N: 443628

Greinileg þúst er í heimatúni Svínhóla um 70 m suðaustan við bæ 001 og um 20 m norðan við útihús 044. Í sléttuðu túni sem hallar lítillega til suðurs.



Þúst 014:059 . á mynd til vinstri er horft til SSA

Þústin er 8 x 6 m að stærð og snýr NNV-SSA. Hún rís hæst um 0,2 m hærra en umhverfið. Á þústinni miðri er ferköntuð lægð sem gæti verið eftir útihús sem hefur verið rífið. Lægðin er 6x4 m að stærð og snýr eins og þústin. Lægðin er 0,1-0,2 m djúp og með gróinn botn sem er grænni en umhverfið. Líklegast er að hús hafi staðið á þessum stað en ekki er vitað hvaða hlutverki það gegndi annað en að líklegast er að það hafi verið útihús.

Hættumat: stórhætta, vegna framkvæmda

SF-014:060 renna hlutverk óþekkt

A: 707634 N: 443546

Grunn renna er 170 m suðvestan við bæ 001 og tæpum 85 m suðaustan við núverandi íbúðarhús á Svínhólum (byggt 1979). Rennan liggur þvert í gegnum vesturhluta sléttaðs túns sem hallar smávægilega til suðurs.



Renna 014:060, á mynd til vinstri er horft til norðurs en uppmæling til hætri sýnir legu rennunnar

Rennan er 195 m á lengd og er bogadregin. Hún er 0,5 m breidd. Hún er mest 0,4 m djúp með aflíðandi og gróna bakka og þurran botn. Nyrst er smávægis bleyta í botni hennar. Rof er á rennunni fyrir miðju þar sem lítill áveituskurður liggur í gegn. Greinilegt er að rennan er mannaverk, en ekki er unnt að segja til um hvaða hlutverki hún þjónaði eða hversu gömul hún er. Hún er gróin svo ekki er hún alveg ný þótt ósannað sé hvort hún geti í raun réttir talist talist til fornleifa í lagalegum skilningi. Þar sem ekki var hægt að skera úr um aldur rennunnar var hún látin njóta vafans og því tekin með í þessa skrá.

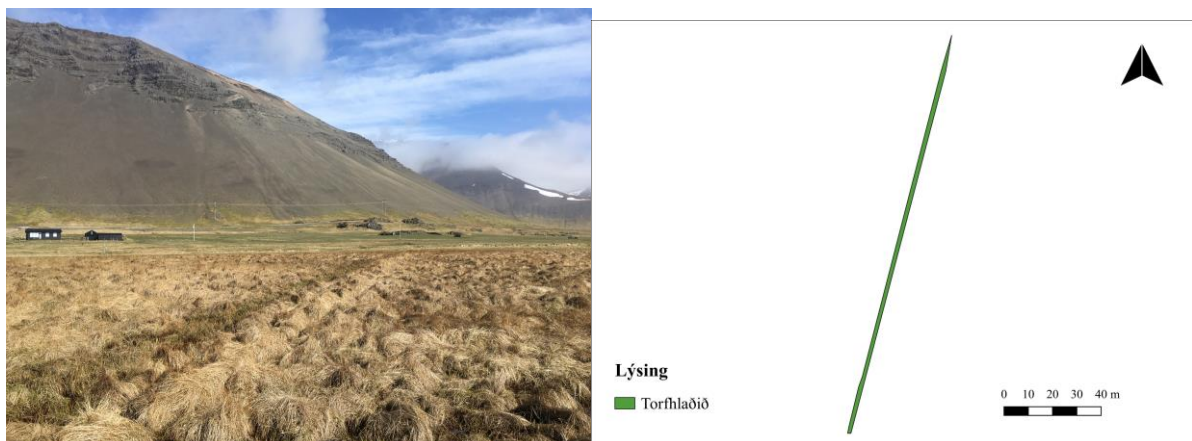
Hættumat: stórhætta, vegna framkvæmda

SF-014:061 garðlag áveita

A: 707644 N: 443366

Garðlag er um 320 m SSV við bæ 001 og rúnum 150 m SSA við þúst 033. Garðlagið liggur í gegnum slétt en smáþýft mýrlendi.

Garðlagið er 170 m á lengd og snýr SSV-NNA. Á vettvangi var miðhluti þess aðeins rakinn



Garðlag 014:061, á mynd til vinstri er horft til NNA en á uppmælingu til hægri sést lega garðlagsins

á um 60 m löngum kafla. Framhaldið sést hins vegar vel til beggja enda á loftmynd af svæðinu. Suðurhluti þess liggur örlítið út fyrir deiliskipulagsmörkin. Garðlagið er torfhladið og sést þæla vestan við það. Hleðslur eru signar; garðlagið er hæst til norðurs, 0,4 m og það er 0,5 m á breidd. Á stöku stöðum er garðlagið komið undir svörð, einkum á syðri hluta þess. Líklega er þetta

áveitugarður.

Hættumat: stórhætta, vegna framkvæmda

SF-014:062 garðlag áveita

A: 708285 N: 443474

Garðlag er vestan við gamla árfarveg Össurár, rúnum 590 m suðaustan við bæ 001 og um 200 m sunnan við leið 038-04. Garðurinn er skammt norðan við grýtt og gróðurlaust svæði, og þræðir þar bakka og mishæðir.



Garðlag 014:062, á mynd til vinstri er horft til austurs en á uppmælingu til hægri má sjá lögun garðlagsins

Garðurinn er hlykkjótur og samtals um 40 m lengd. Hann liggur austur-vestur. Hann er torfhlaðinn 0,5 m breiður og mest 0,6 m hár en víðast hvar ívið lægri. Líklega er þetta áveitugarður.
Hættumat: stórhætta, vegna framkvæmda

SF-014:063 þúst útihús

A: 707788 N: 443510

Á upprætti Kortadeildar Bandaríkjahers (AMS) frá 1951 er útihús merkt um 170 m sunnan við bæ 001 og rúnum 15 m norðan við leið 038-01. Á svipuðum slóðum sést enn ógreinleg þúst þótt sléttað hafi verið yfir útihúsið. Í sléttuðu túni sem nýtt er til hestabeitar.



Þúst 014:063, á mynd til vinstri er horft til suðurs en á uppmælingu til hægri má sjá gróflega áætluð mörk þústar

Þar sem úthús stóð er nú (2019) ógreinileg þúst sem sker sig örlítið frá umhverfinu vegna þéttari gróðurs. Hún er gróflega áætlað um 5 m á kannt og er 0,2 m á hæð og eru mörk hennar afar óljós.

Hættumat: stórhætta, vegna framkvæmda

Heimildir: Kortadeild Bandaríkjahers (AMS), 6220 III. Stafafell

SF-014:064 varða hlutverk óþekkt

A: 708078 N: 443884

Lítill varða er á Barðshrauni, um 400 m ANA við bæ 001 og rúmum 70 m sunnan við Þjóðveg 1. Ekki er víst að varðan sé mjög gömul en hún fær að njóta vafans og er því með í þessari fornleifaskrá. Varðan er ofarlega á kletti en umhverfis skiptast á mosagróin svæði og grýttir blettir.

Varðan er köntuð í botninn og er 0,5x0,5 m að stærð. Hún er nokkuð illa hlaðin og fremur



Varða 014:064, á mynd til vinstri er horft til norðurs en til VSV á mynd til hægri

eins og grjóti hafi verið hrúgað saman heldur en að varðan hafi verið vandlega hlaðin. Hún er hlaðin úr 12 steinum og með ágætum vilja má telja 3 umför, samtals 0,4 m á hæð. Hlutverk hennar er óvíst, en hugsanlega gæti hún hafa varðað leið 038.

Hættumat: stórhætta, vegna framkvæmda

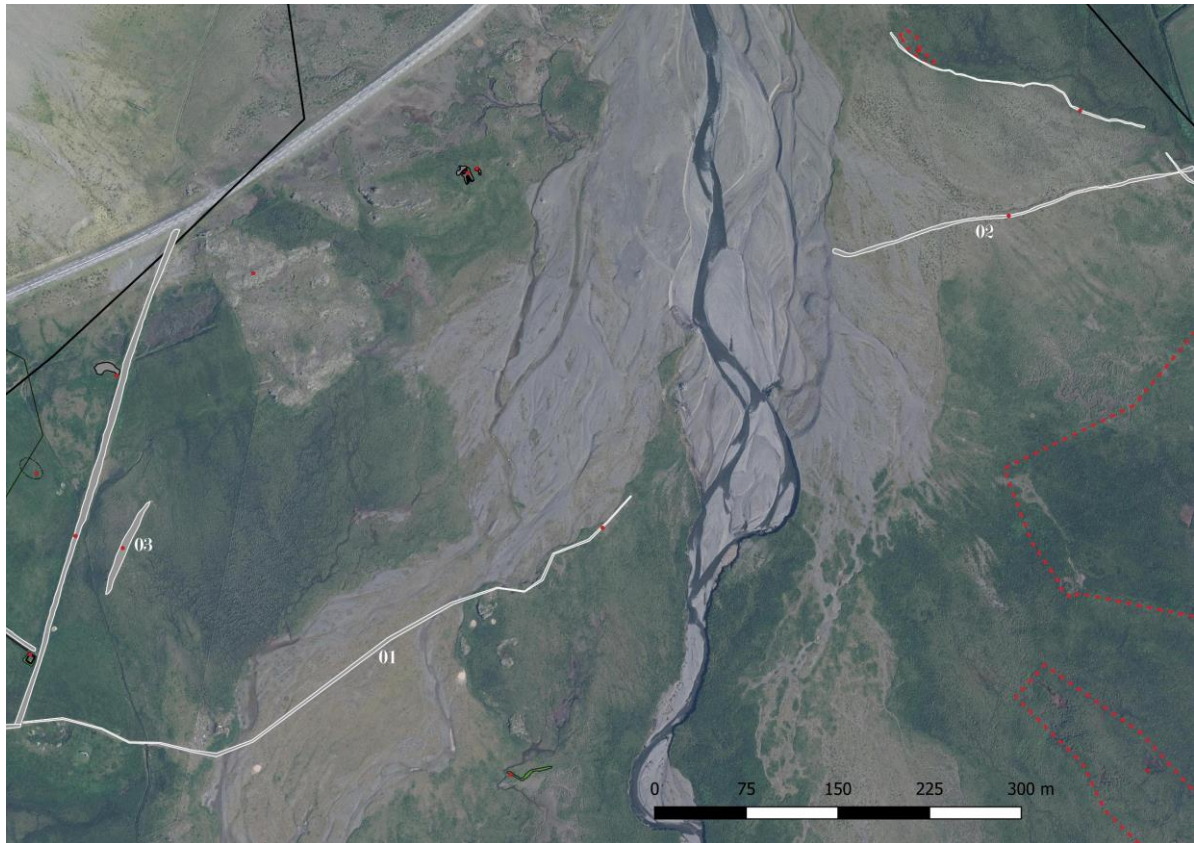
SF-014:066 gata leið

N: 708696 A: 443931

Samkvæmt frumupprætti herforingjaráðskorts frá 1936 lá ruddur kerruvegur þá frá Þjóðvegi 038 þar sem Þjóðvegurinn beygði til norðurs meðfram túninu á Svinhólum. Sami vegur er sýndur á upprætti Kortadeildar Bandaríkjahers (AMS) frá 1951 en virðist þá greinast frá Þjóðvegi 038 eftir að hann hefur legið með austurhlið túnsins til norðurs á stuttum kafla. Í báðum tilfellum lá vegurinn síðan til austurs yfir Össurá (sem þá hafði annan farveg en nú) nokkru sunnar en gamla Þjóðbrautin. Handan Víkurár lá kerruvegurinn svo til suðausturs framhjá Vík og að Hvalsnesi. Hægt er að greina ummerki eftir kerruveginum bæði austan og vestan Össurár og raunar ummerki á tveimur stöðum vestan árinna. Verður hverjum vegspotta gefinn bókstafur til aðgreiningar í lýsingu þessari. (01 og 03 vestan ár en 02 austan hennar). Milli austur- og vesturhluta vegarins er 260 m langt rof næst Össurá.



Leið 014:066, á mynd til vinstri er horft yfir vegpart 02 en til vesturs á mynd til hægri yfir vegpart 01. Á báðum myndum er horft til NNA



Vegur SF-014:066. Á loftmyndinni sjást veghlutarnir þrír 01, 02 og 03. Loftmynd: Loftmyndir ehf.

Vegurinn liggur um gróið flatlendi sem nær alveg niður að Lóni. Svæðið er klofið af Össurá en árfarvegurinn hefur tekið talsverðum breytingum frá því á fyrri hluta 20. aldar.

Vegarkafli 01 snýr nálega SVS-ANA og liggur beint til austurs frá Þjóðvegi 038 þar sem hann beygir í næstum 90° upp með túni Svínhóla til norðurs. Vegarkafli 01 er 370 m á lengd og 2-3 m breiddur. Hann er mjög greinilegur vestast en því austar sem dregið og nær Össurá því óljósari verða ummerki hans. Samkvæmt korti frá 1951 lá umræddur vegur þá frá Þjóðvegi 038. Vegarkafli 02 er austan Össurár og liggur fyrir ofan eða á mörkum Þrætulands. Hann er um 300 m á lengd og snýr austur-vestur. Vegurinn er um 2 m á breidd. Það markar fyrir honum sem ógróinni rás í landinu sem er 5 - 20 cm á dýpt. Að lokum er rétt að geta Vegslóða 03. Hann kann að vera yngri útgáfa vegarins, sú sem lá yfir Össurár um 100 m norðar en sá vegur sem sýndur er á kortinu frá 1936. Óljós ummerki sjást um hrygg á þessum slóðum og er hann best merkjanlegur rétt sunnan við Barðshraun. Hugsanlega hefur kerruveginum verið breytt á þessum slóðum þegar Össurá tók að breyta farvegi sínum. Þessa breytingu á veginum má hugsanlega sjá á upprætti Kortadeildar bandaríkjahers (AMS) frá 1951. Þessi vegarkafli var illgreinanlegur á vettvangi en sást betur á loftmynd. Þar má greina hann sem gróinn hrygg sem snýr suðvestur-norðaustur. Þessi hluti hans er um 95 m á lengd og 2-3 m breidd.

Hættumat: stórhætta, vegna framkvæmda

Heimildir: Uppdráttur Íslands 1:100.000 1942, blað 106 Hornafjörður; Kortadeild Bandaríkjahers (AMS), 6220 III. Stafafell, Uppdráttur Íslands 1936, 106

SF-014:067 náma mógrafir

A: 709022 N:443358

Mógrafir eru sunnarlega í Þrætulandi, rúma 1200 m ASA við bæjarhól 001 og rúma 170 m norðan við sjávarbakkann. Mógrafirnar eru í blautu flatlendi sem liggur að Lóni.



Mógrafir 014:067, á mynd til vinstri er horft til SA en til norðurs á mynd til hægri

Mógrafirnar eru um 320 x 280 m að stærð og snúa norður-suður. Margar mógrafanna eru 20-40 cm á dýpt og grónar í botninn en aðrar eru fullar af vatni og 50-100 cm að dýpt.

Hættumat: stórhætta, vegna framkvæmda

SF-014:068 náma mógrafir

A: 708689 N: 442964

Mógrafir eru í sunnarlega í Þrætulandi, rúma 1200 m ASA við bæjarhól 001 og rúma 170 m norðan við sjávarbakkann. Mógrafirnar eru í blautu flatlendi sem liggur að Lóni.



Mógrafir 014:068, á mynd til vinstri er horft til norðurs en til suðurs á mynd til hægri

Mógrafirnar eru um 90 x 60 m að stærð og snúa norðaustur-suðvestur. Margar þeirra eru 20-40 cm á dýpt og grónar í botninn en aðrar eru fullar af vatni og 50-100 cm að dýpt.

Hættumat: stórhætta, vegna framkvæmda

SF-014:070 heimild um útihús

Útihús með tvær bustir stóð neðarlega (eða sunnarlega) í túninu á Svínhólum, austan traðanna. Húsið sést af myndi í eigu Héraðsskjalasafn Árborgar sem tekin var á Svínhólum árið 1942. Á myndinni má sjá að húsin hafa verið tvær burstir sem snúa stafni til suðurs en að baki hefur þriðja húsið verið og snúið þvert á hin tvö eða austur-vestur. Líklega hafa húsin verið fjárhús og hlaða.



Útihús 014:070 á ljósmynd sem tekin var í túninu á Svínhólum 1942

Húsin hafa verið úr blönduðu efni, torfi, grjóti, timbri og bárujárni og stafnarnir tveir sem snúa til suðurs hafa báðir verið með dyrum á miðjum suðurgafli (sem var úr timbri) og með glugga þar fyrir ofan. Ljóst er að húsið var sunnarlega í túni austurbæjar Svínhóla og sjálfsagt á bilnu 20-50 m frá heimreiðinni. Ekki var unnt að staðsetja það nákvæmlega. Sléttað tún er á þessum slóðum í dag. Ekki sjást lengur greinileg ummerki um húsið í túninu á þessum slóðum en vel má vera að leifar þess séu að einhverju leyti varðveittar neðan svarðar.

Heimildir: Ljósmynd af Svínhólum 1942, Ásgeir L. Jónsson tók myndina. Eign Héraðsskjalasafn Árneseinga: AL_MA_97_01671, birt með leyfi.

5. Niðurstöður

Vorið 2019 var unnin fornleifaskráning á jörðinni Svínhólum í Lóni. Var þetta í þriðja sinn sem deiliskipulag innan landamerkja Svínhóla er til skoðunar. Árið 2016 fór fram fornleifaskráning vegna ráðagerða um að byggja hótél innarlega á Össurárdal og var þá samtals tekið út tæplega 40 ha stórt svæði í tengslum við það á dalnum og við heimatúnið. Haustið 2018 var farið aftur á staðinn en þá hafði skipulagssvæði í tünnum Svínhóla verið stækkað og því tekið út um 35 ha stórt svæði innan fjögurra reita í kringum gamla heimatún jarðarinnar. Í maí 2019 var deiliskráningarreiturinn sem tekinn var út mun stærrí en áður eða 190 ha. Norðurmörk hans voru um Selhólsmýrar en suðurmörkin við Lónið.⁶ Að austan lágu mörkin um Eystrí-Hrygg og áfram til suðausturs og suðurs með landamerkjum við Vík að Lóni. Vesturmörk reitsins lágu um Mela, yfir Össurá, Kúalágar og Bala og þá skáhallt til suðvesturs yfir suðurhluta gömlu túna Svínhóla og núverandi bæjarstæði, að Mýrum/Bólta vestan við heimatúnin, og að Lóni.

Samtals komu 50 minjar við sögu í skráningunni vorið 2019, en 62 minjaeiningar. Af minjastöðunum 50 hafði um helmingur áður verið skráður en 25 minjar (og 36 minjaeiningar) voru nýskráðar að þessu sinni.

Allir minjastaðirnir sem voru innan marka skipulagsreitsins (eða minna en 15 m frá mörkum hans) voru metnir í stórhættu vegna framkvæmda, samtals 36 staðir. Fjóra staði var ekki hægt að staðsetja en þeir eru þó að öllum líkindum innan marka skipulagsreits. Utan skipulagsreits voru 10 staðir skráðir þar sem þeir voru í beinu samhengi við minjar innan skipulagsreitsins og því mikilvægir til að skilja umrædd minjasvæði. Þessir staðir voru þó flokkaðir í „hættu“ frekar en „stórhættu“ vegna framkvæmda líkt og þeir staðir sem voru innan marka deiliskipulagsreits.

Til hægðarauka verður deiliskipulagsreitnum sem kannaður var 2019 skipt í þrjú svæði í umfjöllun þessari og fylgja kort af hverju svæði í viðauka. Í fyrsta lagi er það svæðið í og við heimatúnið á Svínhólum (svæði 1) að gamla farvegi Össurár. Í öðru lagi verður hér fjallað saman um svæðið norðan (ofan) þjóðveggar og langleiðina upp að Selhóli, beggja vegna Össurár (svæði 2) og í þriðja lagi verður um svæðið sunnan þjóðveggar og að Lóni, beggja vegna Össurár (svæði 3).

Svæði 1: Heimatún Svínhóla og næsta nágrenni

Svæði 1 nær yfir heimatún Svínhóla og nágrenni, að gamla farvegi Össurár. Stór hluti svæðisins eru tún, að nokkru leyti gamla heimatúnið á Svínhólum en einnig nýrækt til vesturs, suðurs og austurs frá því. Stærstur hluti svæðisins er í aflíðandi halla til suðurs. Allra norðaustast á þessu svæði eru melar að Össurá en almennt er svæðið gróðursælt. Norðurmörk deiliskipulagsreitsins liggja í jaðri bæjarhólsins á Svínhólum (SF-014:001) en þar sem lítið var svo á að minjar í heimatúninu mynduðu heild saman verða minjar innan þess allar hafðar með í umfjöllun þessari (en minjar utan skipulagsreits höfðu áður verið skráðar). Þær minjar sem eru innan túns en meira en 15 m utan við mörk skipulagsreitsins eru þó aðeins metnar í hættu, en ekki stórhættu líkt og er raunin með minjar innan reitsins.

Sú regla sem gildir víðast hvar um dreifingu minjastaða hér á landi er sú að hún er þéttust við bæjarhóla og í heimatúnum gamalla jarða en minjum fækkar eftir því sem lengra dregur frá heimatúninu. Sé þetta haft í huga þarf ekki að koma á óvart að langflestar af þeim minjum sem skráðar voru vegna nýs

⁶ Ekki var þó skráð það svæði sem var allra næst Lóninu (100 m upp frá því) enda er það friðað og engar framkvæmdir ráðgerðar þar.

deiliskipulagssvæðis vorið 2019 reyndust á svæði 1, í og við heimatúnið á Svínhólum, eða samtals 34 staðir. Af minjum á þessu svæði ber fyrst að nefna sjálfan bæjarhólinn (SF-014:001). Þar eru bæði minjar ofan og neðan svarðar. Hóllinn er þó nær alfarið fast norðan (utan) við mörk deiliskipulagsreitsins og því ætti að vera hægt að gæta þess að framkvæmdir skemmi hann ekki. Af minjastöðunum 34 voru tveir staðir sem ekki var hægt að staðsetja nákvæmlega en báðir eru líklega innan túns og gætu komið í ljós við jarðvinnu. Þetta er annars vegar bænhús (SF-014:002) sem vitað er að stóð á jörðinni um aldir. Staðsetning þess er ekki lengur þekkt þótt líklegast sé að það hafi staðið á bæjarhólnum eða í nánasta nágrenni hans. Ekki reyndist heldur unnt að staðsetja nákvæmlega útihús (SF-014:070) sem sést neðarlega í túni Svínhóla austanverðu á ljósmynd frá 1942 en ekki eru aðrar heimildir um það svo vitað sé. Húsið er ekki merkt inn á túnakort frá 1918 sem líklega bendir til þess að það sé yngra. Af öðrum minjastöðum voru 10 staðir í meira en 15 fjarlægð frá mörkum deiliskipulagsreitsins (utan hans) og því aðeins taldir „í hættu“ vegna framkvæmda. Samtals reyndist því 21 staður í stórhættu á þessu svæði. Flestir voru þeir innan gamla heimatúnsins og voru þar skráðir (auk sjálfs bæjarhólsins) kálgarðar (SF-014:004 og 032), traðir (SF-014:024) og útihús (SF-017:003, 018, 020, 037, 040, 044, 059 og 063), en mismikil ummerki um útihúsin sáust á yfirborði. Aðrar minjar sem skráðar voru á svæði 1 voru fjölbreyttar og má þar m.a. nefna stekkjartóft (SF-014:010), rétt (SF-014:039), lítinn kofa (SF-014: 021) og vörðu (SF-014:064) auk annarra minja með óræðari hlutverk (SF-014:007, 033, 060-061). Auk þeirra voru skráðar lengri leiðir, annars vegar þjóðleiðin um Lónsheiði (leið SF-014:038 – lá einnig um svæði 2) og vegurinn til Víkur og Hvalsness (leið SF-014:066 – sem einnig lá um svæði 3).

Svæði 2: Beggja vegna Össurár, norðan þjóðvegur

Svæði 2 er beggja vegna Össurár en ofan þjóðvegur 1. Vestan Össurár er fremur lítið landsvæði sem fellur innan deiliskipulagsmarka en þar skiptast á melar og graslendi. Um 450 m ofan við þjóðveg liggja deiliskipulagsmörkin til norðausturs yfir Össurár og eru mörkin nokkru ofar í hlíðinni austan árinna. Svæðið austan ár nær langleiðina norður að Selhóli í mynni Össurárdals að austan. Þar suðaustar eru miklar mýrar innan úttektarsvæðis, Selhólsmýrar, en á svæðinu skiptast annars á deiglend og grasgefin sund (þar sem sumstaðar renna lækir niður) og melar sem flestir eru fremur gróðurvana eða huldur þunnri gróðurhulu og nær deiliskipulagsreiturinn yfir þær að mestu.

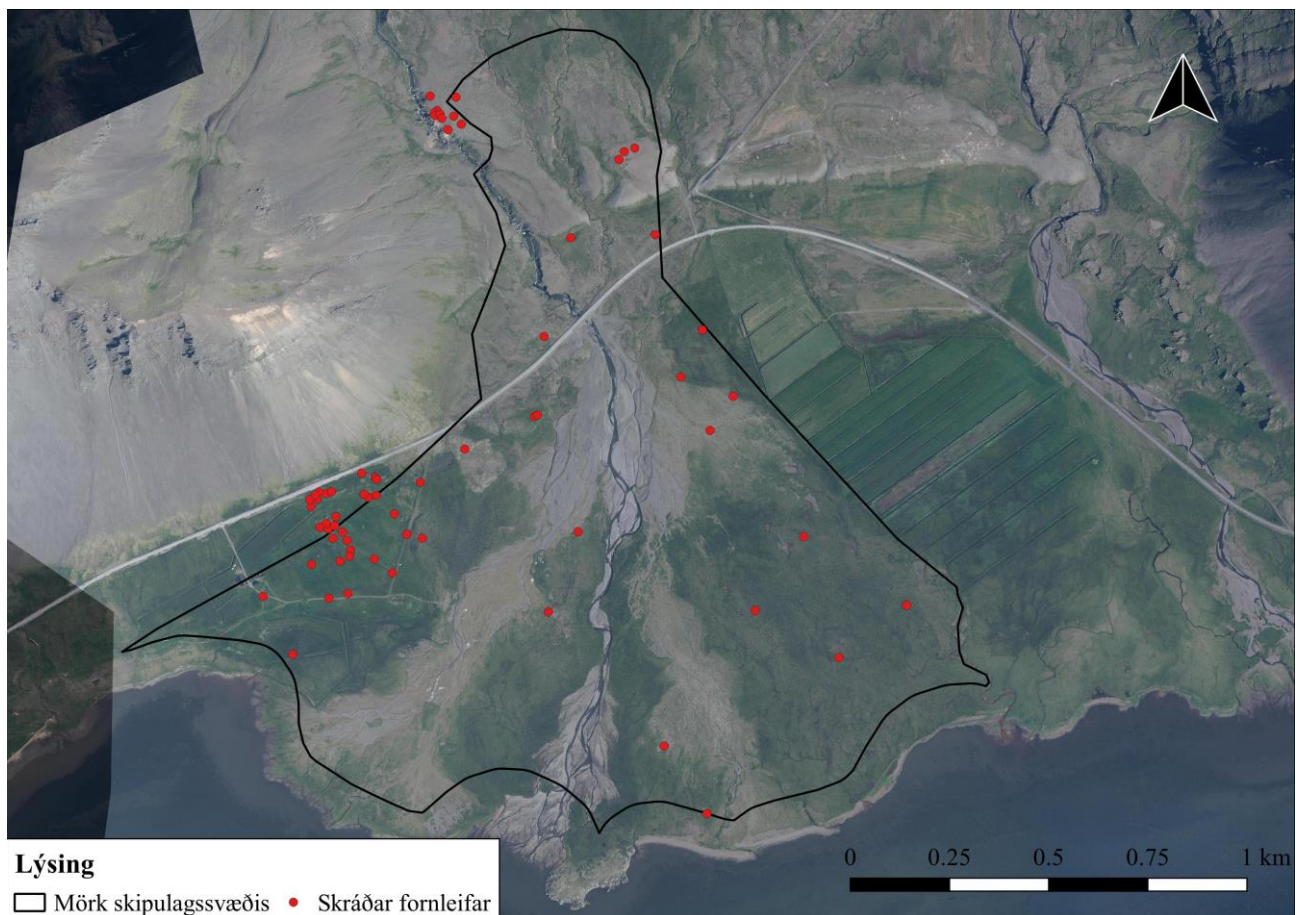
Ekki reyndust margar fornleifar innan deiliskipulagsreits á þessum slóðum en greinilegt er að svæðið hefur áður verið nýtt til beitar. Það styðja t.d. örnefni *Kúalágar*, *Kúavað* og *Selbóll/Selbólsmjri*. Tóft sem líklega er af selinu eða beitarhúsum byggðum á grunni þess fannst við leit á svæðinu en hún er talsvert langt utan deiliskipulagsmarka og kemur því ekki við sögu í skýrslu þessari. Á svæðinu voru hins vegar skráðir fimm minjastaðir en 16 minjaeiningar. Ber þar fyrst að nefna nokkuð óvenjulegan minjastað en það eru nokkrar koparnámur (SF-014:015) við gil Össurár. Á þessum stað fannst koparkís upp úr 1920 og var gerð lítilsháttar rannsókn og námugróftur í kjölfarið sem námurnar bera vott um. Aldrei varð þó af stórfelldri námavinnu á þessum slóðum. Sem fyrr segir er talsvert af Selja-örnefnum á svæðinu en þau draga nafn af seli frá Svínhólum undir Selhóli sem er utan við skipuagsreitinn. Eina tóftin sem skráð var á þessum slóðum er einföld og umfangslítill rétt eða gerði (SF-014:050) sunnan undir Syðri-Hrygg. Á svæðinu voru einnig skráðar þrjár vörður á Eystri-Hrygg (SF-014:051_01, 02 og 03) og stök varða skammt ofan við þjóðveg vestan Össurár (SF014:049). Að auki lá þjóðvegur SF-014:038 upp á Lónsheiði í gegnum svæðið sunnanvert. Aðrar fornleifar voru ekki skráðar á svæðinu.

Allar minjar á svæði 2 voru taldar í stórhættu vegna framkvæmda þótt rök megi reyndar færa fyrir því að slíkt hættumat gildi aðeins um hluta af námunum sem skráðar voru undir númerinu 015. Þekktar

minjar utan marka skipulagsreitsins voru of fjarri mörkunum til að þær teldust í hættu vegna hans og voru því ekki teknar með í skýrsluna.

Svæði 3: beggja vegna Össurár, sunnan Þjóðvegjar

Þriðja svæðið sem tekið var út vorið 2019 voru áreyrar Össurár neðan Þjóðvegjar. Farvegur árinna hefur tekið talsverðum breytingum á 20. öld og rennur hún nú talsvert austar en hún gerði áður. Svæði 3 náði því austur frá eldri farvegi Össurár og að merkjum. Áreyrarnar eru misgrónar en austasti hluti svæðisins var talsvert deiglendur. Heimildir voru um 13 minjastaði á þessu svæði en ekki tókst að staðsetja tvo þeirra; hvort tveggja hleðslur sem voru á merkjum í byrjun 20. aldar (SF-014:013-014). Aðrar minjar töldust í stórhættu en áttu það sammerkt að vera fremur óverulegar leifar og ber þar fyrst að nefna mógrafir sem misgreinileg ummerki sáust um víða á svæðinu (SF-014: 052-056, 058, 067-068). Mógrafirnar virtust flestar hafa verið fremur lélegar og stutt niður á möl. Í heimildum er þess getið sérstaklega að mótekja sé léleg á jörðinni eða hreinlega ónýt og má vera að grafirnar nærri landamerkjum hafi verið veikburða tilraun til að ná þeim mó sem hægt var á svæðinu, þótt lélegur væri. Ekki voru aðrar mannvistarleifar á svæðinu aðrar en tvær leiðir, annars vegar kerruvegur (SF-014:066) sem einnig er getið í umfjöllun um *svæði 1* en hann lá frá Þjóðvegi SF-014:038 við heimatún Svínhóla og til austurs til Víkur og að Hvalsnesi. Einnig voru skráðir ógreinilegri slóðar (SF-014:057) sem virðast hafa legið upp frá Lóninu og til suðurs, hugsanlega upp að áðurgreindum kerruvegi.



Kort sem sýnir dreifingu minja innan deiliskipulagsreitsins og í næsta nágrenni hans

Allar minjar innan skipulagsreits eða í 15 m fjarlægð frá honum voru skráðar í stórhættu vegna framkvæmda. Hluti heimatúns Svínhóla er innan skipulagsreits, sér í lagi þegar haft er í huga 15 m helgunarsvæði minja. Í skýrslunni er fjallað um allar minjar innan gamla heimatúnsins þótt þær liggja utan við skipulagsmörkin. Rétt er að taka fram að þrátt fyrir að fornleifar innan skipulagsreits teljist í hættu er ekki þar með sagt að rask á þeim sé óhjákvæmilegt heldur aðeins að þær séu innan áhrifasvæðisins og því þurfi að gæta að þeim. Hönnunarvinna vegna framkvæmda innan deiliskipulagsreits á Svínhólum er stutt á veg komin og er stefnt að því að taka tillit til minja eins og hægt er við hana. Minjadrefingin er þéttust í og við gamla heimatúnið á Svínhólum og þar er einnig mest hættu á að rekast á áður óþekktar minjar við jarðvinnslu. Það er því sá hluti deiliskipulagssvæðisins þar sem mest hættu er á að framkvæmdir raski minjum. Í þeim tilfellum sem fyrir séð er að framkvæmdir ógni minjum mun Minjastofnun Íslands úrskurða hvort og með hvaða skilmálum fornleifarnar megi víkja. Í mörgum tilfellum ætti að vera hægt, í samvinnu við Minjastofnun Íslands, að tryggja að framkvæmdir eyðileggi ekki fornleifarnar.

Heimildaskrá

Útgefnar heimildir

ÁFÍ 1937: „Austur-Skaftafellssýsla“ *Árbók Ferðafélags Íslands* (1937). Jón Eyþórsson tók saman. Reykjavík: Ferðafélag Íslands.

ÁFÍ 1993: “Við rætur Vatnajökuls” *Árbók Ferðafélags Íslands* (1993). Hjörleifur Guttormsson. Reykjavík: Ferðafélag Íslands.

Kortadeild Bandaríkjabers (AMS), 6220 III. Stafafell

BAS I: *Byggðasaga Austur-Skaftafellssýslu* (1971). I. bindi. Reykjavík: Bókaútgáfa Guðjóns Ó. Guðjónssonar. Björn Lárusson (1967). *The old Icelandic land registers*. W.F. Salisbury þýddi. Lundur: Lund University.

DI: *Diplomatarium Islandicum* eða *Íslenskt fornbréfasafn*. I-XV (1857-1972). Kaupmannahöfn /Reykjavík: Hið íslenska bókmenntafélag.

Gunnþórunn Jónsdóttir (2018). ”Lúxusupplifum á landsbyggðinni.” *Vísir*, 30. júní 2018.

JJ: Johnsen, J. (1847). *Jarðatal á Íslandi*. Kaupmannahöfn: [Án útgefanda].

Kortadeild Bandaríkjabers (AMS), 6220 III. Stafafell

Lilja Laufey Davíðsdóttir (2016). *Fornleifaskráning innan deiliskípulagsreita á Svínbólum og í Össurárdal í Lóni*. Reykjavík: Fornleifastofnun Íslands. (FS641-16331).

Lilja Laufey Davíðsdóttir (2018). *Svínbólur í Lóni: Fornleifaskráning vegna deiliskípulags*. Reykjavík: Fornleifastofnun Íslands. (FS711-18291).

Sigurjón Snjólffsson: Sigurjón Snjólffsson (1975). „Á víð og dreif: Æskuminningar úr Lóni.“ *Goðasteinn: Tímarit um menningarmál*, 14: 3-15.

SSS: *Skaftafellssýsla. sýslu- og sóknalýsingar Hins íslenska bókmenntafélags 1839-1873*. (1997). Reykjavík: Sögufélag.

Tíminn 28.9.1969: Sigurjón Snjólffsson (1969). ”Össurárdalur.” *Tíminn*, 28. september 1969, 765-766.

Tíminn 12.4.1970: Sigurjón Snjólffsson (1970). „Minningahrafl úr Lóni og Hornafirði.“ *Tíminn*, 12. apríl 1970, 285-286.

Uppdráttur Íslands 1:100.000 1942, blað 106 Hornafjörður

Óútgefnar heimildir

Landamerkjabréf: *Skaftafellssýsla. Landamerkjabók 1884-1958*. Reykjavík: Þjóðskjalasafn Íslands

Ljósmynd af Svínbólum 1942: Ásgeir L. Jónsson tók myndina. Eign Héraðsskjalasafn Árnesinga: AL_MA_97_01671

Ljósmynd af Svínbólum varðveitt í Sarpri. <http://sarpur.is/Adfang.aspx?AdfangID=676607>

Túnakort: Túnakort Svínhóla (1920). Reykjavík: Þjóðskjalasafn Íslands.

Uppdráttur Íslands (1936). *106 Hornafjörður*. Tekið af vef www.islandskort.is

Ö-Svínhólar: Örnefnaskrá Svínhóla [án ártals]. Stefán Einarsson skráði. Reykjavík: Örnefnasafn Stofnunar Árna Magnússonar í íslenskum fræðum.

Örnefnakort: Örnefnaloftmyndir af Svínhólum [án ártals]; Reykjavík. Örnefnasafn Stofnunar Árna Magnússonar í íslenskum fræðum.

Heimildamenn

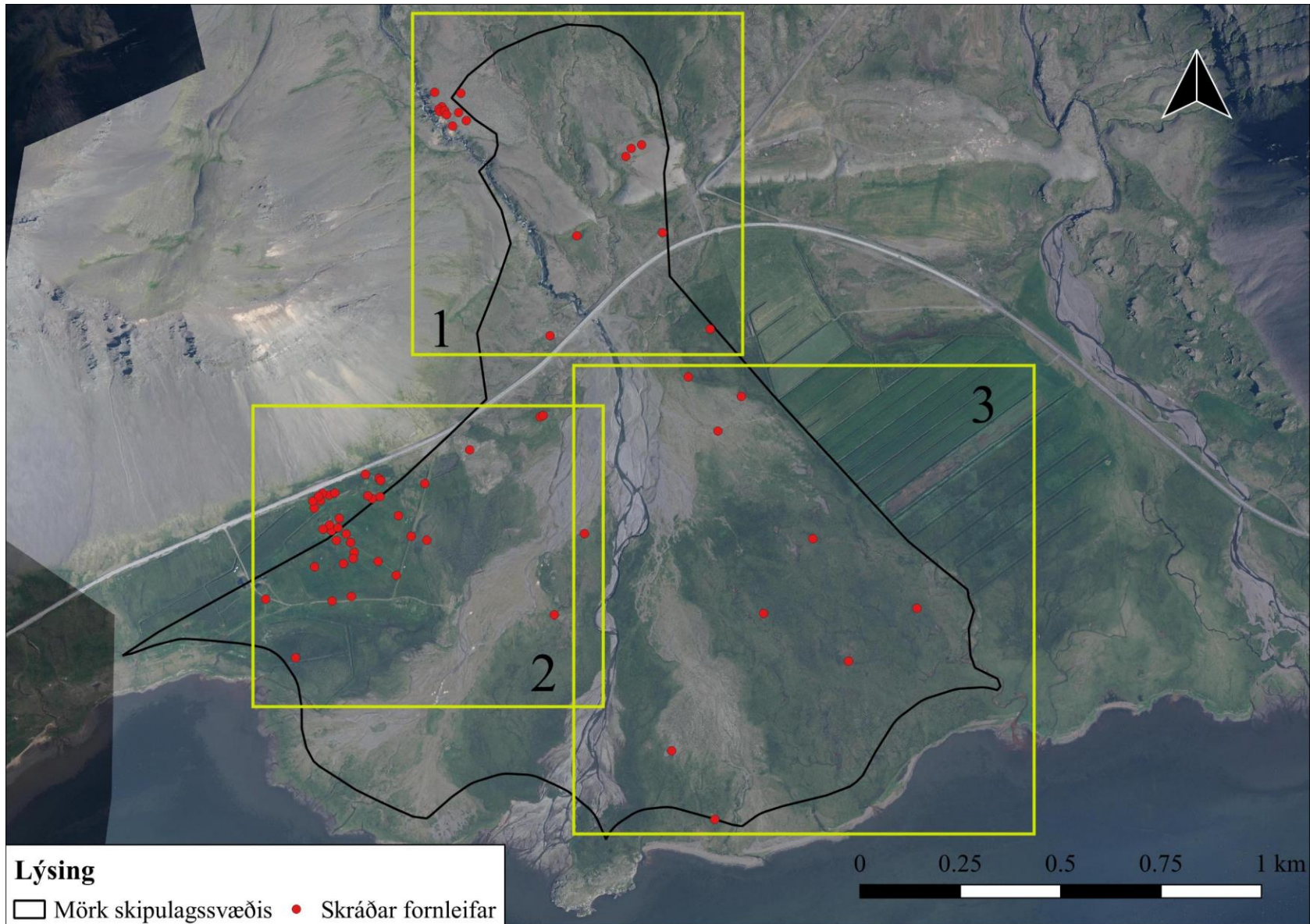
Áslaug Eiríksdóttir og Óskar Þorleifsson í Vík.

Viðauki 1 - Hnitaskrá

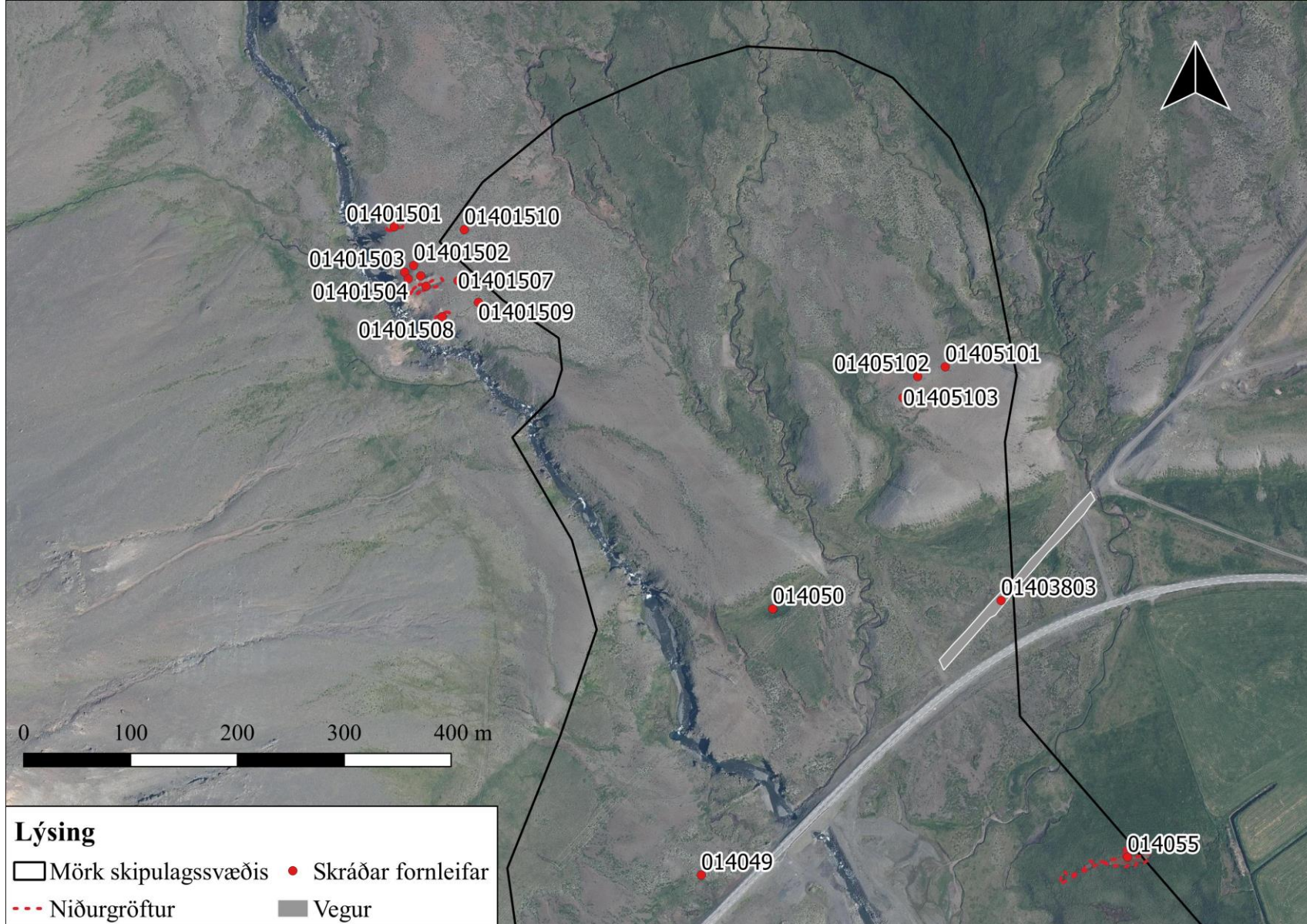
Samtala	Austur	Norður
SF-014:001	707734	443682
SF-014:003	707729	443697
SF-014:004	707770	443675
SF-014:005	707712	443686
SF-014:006	707728	443771
SF-014:007	707966	443800
SF-014:010	708253	443966
SF-014:015_01	707991	444774
SF-014:015_02	708009	444738
SF-014:015_03	708000	444732
SF-014:015_04	708004	444726
SF-014:015_05	708015	444728
SF-014:015_06	708020	444719
SF-014:015_07	708050	444724
SF-014:015_08	708035	444690
SF-014:015_09	708069	444704
SF-014:015_10	708056	444772
SF-014:016	707691	443739
SF-014:017_01	707706	443758
SF-014:017_02	707711	443776
SF-014:018	707855	443767
SF-014:020	707835	443762
SF-014:021	708261	443970
SF-014:022	707824	443770
SF-014:023	707750	443690
SF-014:024	707781	443654
SF-014:025_01	707702	443769
SF-014:025_02	707818	443823
SF-014:025_03	707856	443808
SF-014:032	707746	443659
SF-014:033	707569	443512
SF-014:037	707900	443720

SF-014:038_01	707735	443508
SF-014:038_02	707932	443669
SF-014:038_03	708559	444425
SF-014:039	707895	443572
SF-014:040	707764	443601
SF-014:041	707742	443777
SF-014:042	707687	443756
SF-014:044	707788	443614
SF-014:045	707852	443813
SF-014:048	707753	443713
SF-014:049	708278	444168
SF-014:050	708345	444417
SF-014:051_01	708506	444643
SF-014:051_02	708481	444634
SF-014:051_03	708467	444615
SF-014:052	708810	443477
SF-014:053	708581	443135
SF-014:054	708622	444066
SF-014:055	708677	444185
SF-014:056	708933	443663
SF-014:057	708755	444017
SF-014:058	709192	443490
SF-014:059	707790	443629
SF-014:060	707692	443593
SF-014:061	707644	443367
SF-014:062	708289	443473
SF-014:063	707783	443519
SF-014:064	708078	443884
SF-014:066_01	708364	443676
SF-014:066_02	708696	443931
SF-014:066_03	707971	443659
SF-014:067	709022	443358
SF-014:068	708689	442964

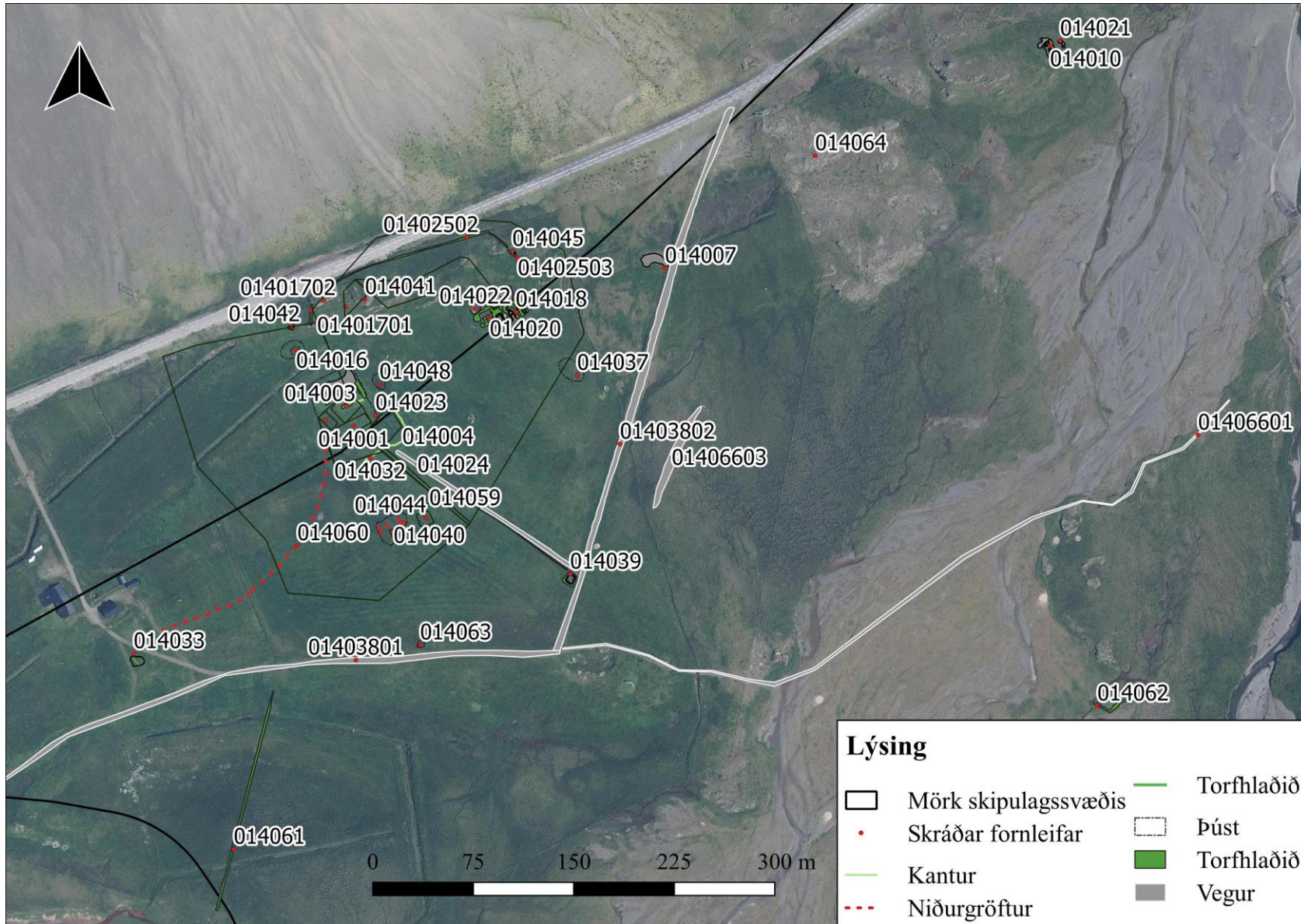
Viðauki 2 - Minjakort



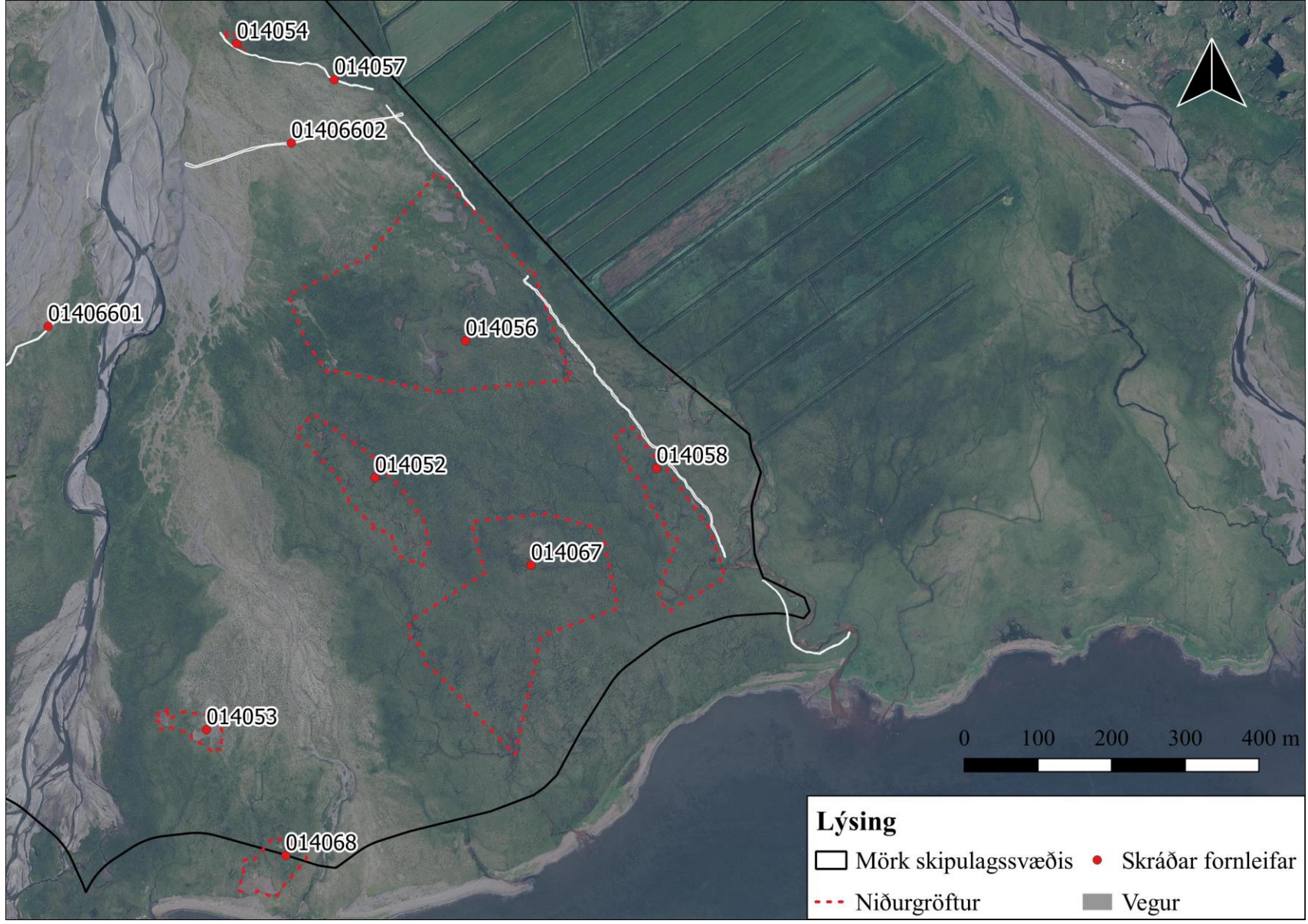
Yfirlitskort. Loftmynd: Loftmyndir ehf.



Kort 1. Loftmynd: Loftmyndir ehf.



Kort 2. Loftmynd: Loftmyndir ehf.



Kort 3. Loftmynd: Loftmyndir ehf.