
LJÓSLEIÐARALÖGN FRÁ GRINDAVÍK AÐ STAÐARHVERFI:

SAMANTEKT UM FORNLEIFAR INNAN ÁHRIFASVÆÐIS FYRIRHUGAÐRAR LJÓSLEIÐARALAGNAR



ELÍN ÓSK HREIÐARSDÓTTIR, RAGNHEIÐUR GLÓ GYLFADÓTTIR OG STEFÁN ÓLAFSSON

FORNLEIFASTOFNUN ÍSLANDS
REYKJAVÍK 2019
FS725-18511



*Ljósmynd á forsíðu er af túngarði GK-029:002 sem afmarkaði heimatún Staðarhverfis.
Mynd: Ragnheiður Gló Gylfadóttir.*

©2019

FORNLEIFASTOFNUN ÍSLANDS SES

BÁRUGÖTU 3

101 REYKJAVÍK

SÍMI: 551 1033

FAX: 551 1047

NETFANG: fsi@fornleif.is

www.fornleif.is

Samantekt

Grindavíkurbær vinnur nú að lögn ljósleiðara í sveitarfélaginu. Fornleifastofnun Íslands vann aðalskráningu í sveitarfélaginu á árunum 2002-2003 og var stofnunin fengin til að kanna minjar vegna ljósleiðaralagnar. Fyrsti áfangi úttekta á ljósleiðara fólst í skráningu á minjum innan áhrifasvæðis ljósleiðara frá Grindavík að Hrauni og var gefin út sérstök skýrsla um þá úttekt en að þessu sinni var tekin út lögn frá Grindavík og að Staðarhverfi, sem var samtals um 5,8 km löng. Úttektin var gerð í desember 2018 og janúar 2019. Við úttektina var tekið út 15 m breitt belti til beggja átta frá miðlínu ljósleiðara í samræmi við leiðbeiningar Minjastofnunar Íslands. Samtals fundust 20 minjar innan áhrifasvæðis en að auki voru minjar á nokkrum svæðum mældar upp fast utan þess. Með tilfæringu á lögninni ætti að vera hægt að tryggja að flestum minjastöðunum verði hlíft við raski.

Efnisorð: Fornleifastofnun Íslands, deiliskráning, fornleifafræði, ljósleiðari, Grindavík,

Summary:

This report presents the findings and conclusion from a detailed survey carried out for Grindavík municipality on Reykjanes peninsula. The survey was conducted because of a plan to lay a fiber optic cable in the area. The survey took place between december 2018 and january 2019. A total of 20 archaeological sites were surveyed in an area that was 5,8 km long and 30 m wide. Most of the archaeological sites were considered to be at moderate or high risk of being affected by the planned fiber-optic construction. If the necessary precautions are taken, most of these sites could be spared.

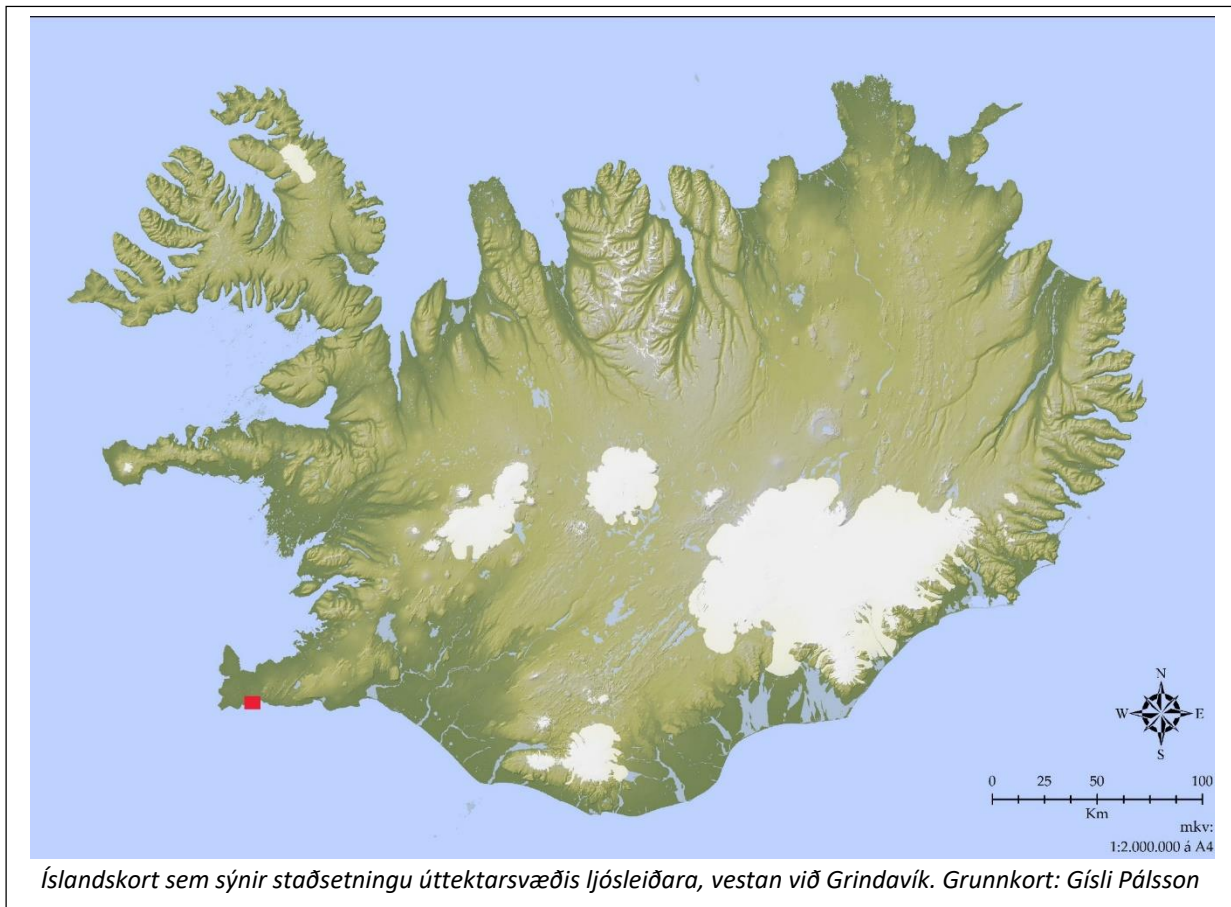
Keywords: Institute of archaeology, detailed survey, archaeology, Grindavík municipality, Fiber optic cable

EFNISYFIRLIT

1. INNGANGUR.....	7
2. SAGA FORNLEIFASKRÁNINGAR OG LÖGGJÖF.....	9
3. AÐFERÐIR VIÐ FORNLEIFASKRÁNINGU OG ÚTTEKT Á LJÓSLEIÐARA	11
4. FORNLEIFAR OG LJÓSLEIÐARI.....	13
Leggur 1: Frá Grindavík í austri að fiskeldi.....	13
Leggur 2: Frá Matorku í austri að Hafrannsóknarstofnun	15
Leggur 3: Frá Nesvegi 425 að golfskála Húsatóftavallar til norðurs	18
5. HELSTU NIÐURSTÖÐUR.....	20
HEIMILDASKRÁ.....	22
VIÐAUKI I: FORNLEIFAR Á ÁHRIFASVÆÐI LJÓSLEIÐARA.....	23
GK-017 Járngerðarstaðir.....	23
GK-027 Húsatóptir	24
GK-028 Staður.....	28
GK-029 Móakot	30
VIÐAUKI II: HINITASKRÁ Í ISN93.....	31
VIÐAUKI III: MINJAKORT.....	32

1. Inngangur

Í desember 2018 fól Grindavíkurbær Fornleifastofnun Íslands ses vinna deiliskráningu innan áhrifasvæðis ljósleiðaralagnar sem ráðgert er að leggja vestur frá Grindavík og í Staðarhverfi. Umræddur kafli var samtals um 5,8 km langur. Beiðnin var gerð til samræmis við kröfur Minjastofnunar Íslands.¹ Austari hluti úttekta, frá Grindavík og að Matís (um 2,6 km langt svæði) var kannaður á vettvangi í desember 2018 en vestari hluti áhrifasvæðis frá Matís og að Staðarhverfi (um 3,2 km langt svæði) í janúar 2019.



Vettvangsúttekt byggir á fyrirleggjandi gögnum úr aðalskráningu frá árunum 2002-2003 sem Þóra Pétursdóttir og Elín Ósk Hreiðarsdóttir unnu.² Um vettvangsúttekt, úrvinnslu og skýrslugerð sáu Elín Ósk Hreiðarsdóttir, Ragnheiður Gló Gylfadóttir og Stefán Ólafsson.

Skýrsla þessi er byggð upp á svipaðan hátt og aðrar deiliskráningarskýrslur Fornleifastofnunar. Í öðrum kafla er að finna stutt yfirlit um löggjöf um minjavernd og í þeim

¹ Leiðbeiningar 2015: Veituframkvæmdir og fornleifar. Leiðbeiningar frá Minjastofnun Íslands.

² Elín Ósk Hreiðarsdóttir. 2002 og Þóra Pétursdóttir. 2002.

Þriðja farið yfir þær aðferðir sem notaðar voru við skráninguna og þá aðferðafræði sem notuð var við samantektina. Í fjórða kafla er sjálf úttektin á ljósleiðaranum og í fimmta og síðasta kafla verður farið yfir helstu niðurstöður úttektarinnar. Aftast í skýrslunni er svo að finna lista yfir þær fornleifar sem koma við sögu í skýrslunni, heimildaskrá, hnitaskrá og minjakort.

2. Saga fornleifaskráningar og löggjöf

Hátt á aðra öld er liðið síðan skráning fornleifa hófst á Íslandi en þó er enn langt í land að til sé heildstæð skrá um fornleifar á Íslandi. Á síðustu áratugum 19. aldar voru margir minjastaðir kannaðir á vegum Hins íslenska fornleifafélags, einkum staðir sem á einn eða annan hátt tengdust fornsögum og sögu þjóðveldisins. Eftir aldamótin 1900 dró úr fornleifakönnun á vegum félagsins og var þráðurinn ekki tekinn upp að nýju fyrr en um og eftir 1980.

Skoðanir manna á því hvað teljast fornleifar hafa breyst mikið á þessum tíma. Byggingar sem voru hversdagslegar fyrir hundrað árum eru nú orðnar minjar um horfna lífshætti. Skilningur hefur vaknað á nauðsyn þess að skrá upplýsingar um slíkar minjar og vernda þær fáu sem eftir eru fyrir komandi kynslóðir. Nauðsynlegra upplýsinga um gerð og ástand fornleifa er aðeins hægt að afla með vettvangsathugun, og við það er venjulega átt með hugtakinu fornleifaskráning (ýmist aðal- eða deiliskráning). Til þess að vettvangsathugun komi að fullu gagni verður þó fyrst að taka saman ýmsar upplýsingar, bæði skriflegar og munnlegar, sem vísa á minjastaði og geta gefið vísbendingar um hlutverk mannvirkjaleifanna (svæðisskráning).

Á undanförunum árum hafa verið gerðar breytingar á löggjöf um verndun fornleifa og hefur eftirlit með framkvæmd laganna verið aukið. Samkvæmt 3. grein laga um menningarminjar (nr. 80, 2012), eru allar fornleifar á Íslandi friðhelgar: „Fornleifum, [...] jafnt þeim sem eru friðlýstar sem þjóðminjar og þeim sem njóta friðunar í krafti aldurs, má enginn, hvorki landeigandi, ábúandi, framkvæmdaraðili né nokkur annar, spilla, granda eða breyta, hylja, laga, aflaga eða flytja úr stað [...].“ Er þessi fornleifakönnun í anda markmiða sem sett hafa verið með þessari löggjöf. Mat á áhrifum framkvæmda á fornleifar gerir kröfur um fjölbætta athugun á heimildum og vettvangsrannsókn, enda er skilgreining á fornleifum í þjóðminjalögum víðtæk. Fornleifar teljast hvers kyns mannvistarleifar, á landi, í jörðu, í jökli, sjó eða vatni, sem menn hafa gert eða mannaverk eru á og eru 100 ára og eldri, svo sem:

- a. búsetulandslag, skrudgarðar og kirkjugarðar, byggðaleifar, bæjarstæði og bæjarleifar ásamt tilheyrandi leifum mannvirkja og öskuhauga, húsaleifar hvers kyns, svo sem leifar kirkna, bæn húsa, klaustra, þingstaða og búða, leifar af verbúðum, naustum og verslunarstöðum og byggðaleifar í hellum og skútum,
- b. vinnustaðir þar sem aflað var fanga, svo sem leifar af seljum, verstöðvum, bólum, mógröfum, kolagröfum og rauðablæstri,
- c. tún- og akurgerði, leifar rétta, áveitumannvirki og aðrar ræktunarminjar, svo og leifar eftir veiðar til sjávar og sveita,
- d. vegir og götur, leifar af stíflum, leifar af brúm og öðrum samgöngumannvirkjum, vöð, varir, leifar hafnarmannvirkja og bátalægi, slippir, ferjustaðir, kláfar, vörður og

önnur vega- og siglingamerki ásamt kennileitum þeirra,
e. virki og skansar og leifar af öðrum varnarmannvirkjum,
f. þingstaðir, meintir hörgar, hof og vé, brunnar, uppsprettur, álagablettir og aðrir staðir og kennileiti sem tengjast siðum, venjum, þjóðtrú eða þjóðsagnahefð,
g. áletranir, myndir eða önnur verksummerki af manna völdum í hellum eða skútum, á klettum, klöppum eða jarðföstum steinum og minningarmörk í kirkjugörðum,
h. haugar, dysjar og aðrir greftrunarstaðir úr heiðnum eða kristnum sið,
i. skipsflök eða hlutar þeirra.

Minjar 100 ára og eldri teljast til fornleifa, en heimilt er þó að friðlýsa yngri minjar.

Það er skýrt af þessari skilgreiningu að fornleifar eru ekki aðeins öll mannvirki heldur einnig staðir sem á einn eða annan hátt tengjast menningu og atvinnuvegum, hvort heldur sem er vöð eða álagablettir. Þessari skilgreiningu er fylgt við hefðbundna fornleifaskráningu.

Ef nauðsynlegt er talið að spilla fornleifum eða hylja þær, þarf að leita heimildar Minjastofnunar Íslands.

3. Aðferðir við fornleifaskráningu og úttekt á ljósleiðara

Sú fornleifaskráning sem skýrslan byggir á er tvíþætt. Að stórum hluta byggir hún á fyrirbyggjandi aðalskráningu en svo var áhrifasvæði ljósleiðarans tekið út sérstaklega með deiliskráningu. Munurinn á skráningaraðferðum við aðal- og deiliskráningu er nokkur. Við aðalskráningu er einungis farið á þekkta staði og þeir skráðir en við deiliskráningu eru úttektarsvæði þaulgengin og leitað að fornleifum hvort sem vísbendingar um slíkt séu þekktar fyrirfram eða ekki. Við deiliskráningu eru einnig allar minjar uppmældar.

Það kerfi sem notað er til skráningar er hins vegar það sama hvort sem um deili- eða aðalskráningu er að ræða. Í skráningarkerfi Fornleifastofnunar hefur hver sýsla skammstafað heiti (ÁR, SP o.s.frv.) og hver jörð hefur þriggja stafa númer. Miðað er við jarðaskiptingu eins og hún kemur fyrir í Jarðatali Johnsens frá 1847 og byggir tölusetning jarðanna á því. Skipting jarða um miðja 19. öld ræður ekki aðeins númerum í skránni heldur er miðað við hana þegar ákvarðað er hvaða jörð ákveðnir minjastaðir tilheyra.

Í skránni fær hver minjastaður eina efnisgrein og er framsetning upplýsinganna stöðluð. Í fyrstu línu hvernar greinar eru grunnupplýsingar. Á eftir auðkennisnúmeri kemur sérheiti ef eitthvert er og síðan tegund. Með tegundarflokkun er leitast við að skilgreina hvers eðlis minjastaðurinn er, þ.e. hvort um er að ræða mannvirki af einhverju tagi sem enn sést, og þá hverskyns (t.d. tóft, garðlag eða varða), mannvirki sem vitað er um en er horfið (heimild, örnefni) eða fornleif sem ekki hefur verið mannvirki (álagablettur, sögustaður eða vað). Allir fornleifastaðir eru greindir til tegundar en hlutverk þeirra er ekki alltaf hægt að ákvarða.

Á eftir hlutverki kemur hnattstaða minjastaðarins í gráðum og mínútum. Við aðalskráningu 2002-2003 var uppmæling gerð með handhægum GPS tækjum þar sem skekkjan var oftast undir 6 m og aðeins tekið eitt hnit í miðju minjastaðar. Þá voru hnit tekin í WGS 84 kerfi. Við deiliskráningu 2017-2019 var mæling hnattstöðu gerð með GPS staðsetningartækjum af gerðinni Geoexplorer 6000 (ISN93) og er annars vegar mældur punktur með kennitölu í miðju hvers minjastaðar og hins vegar mæld upp mörk allra sjáanlegra minja. Samkvæmt lögum hafa allar fornleifar 15 m friðhelgað svæði frá ystu mörkum minjastaðarins. Þar sem getur um „heimild um...“ t.d. útihús, þá er átt við að eingöngu eru til heimildir um staðinn, en minjar hafa ekki fundist á vettvangi við skrásetningu. Þótt engar minjar hafi fundist, er engu að síður tekin hnattstaða staðarins ef unnt hefur verið að ákvarða hann á grundvelli fyrirbyggjandi upplýsinga með um 50 metra fráviki.

Númer jarðar í Jarðatali Johnsens Númer fornleifar á tiltekinni jörð Sérheiti Tegund Hlutverk Hnattstaða í landshnitakerfi ISN93

Sýslutákn SF-175-009 Sveinshlaða tóft hlaða E: 528751 N: 352323

Ljósmynd af minjastað og uppmæling/teikning

Á túnakorti frá 1920 og bæjarteikningu danskra mælingamanna frá 1904 er sýnt útihús í túnjaðri um 210 m norðan við eldra bæjarstæði 001 og 80 m norðvestan við yngra bæjarstæði 003. Á þeim stað er stæðileg hlöðutóft sem nefnist Sveinshlaða og samtengt eða eldra mannvirki norðvestan við hana. Sveinshlaða er 16 m suðvestan við miðlínu Skaftártúnguvegar (208) þar sem fyrirhugaðar eru framkvæmdir og telst því í stórhættu vegna vegagerðar. Tóftin er í túnjaðri fast suðvestan við Skaftártúnguveg (208). Túnið er í allmiklum halla til suðvesturs. Heildarstærð tóftarinnar er 23x14 m og snýr hún norðvestur-suðaustur. Í suðausturhluta hennar er Sveinshlaða sem er 15x13 m að stærð og snýr norðvestur-suðaustur. Hún er 5x6 m að innanmáli og snýr norðaustur-suðvestur. Hlaðan er niðurgráfin um 1 m og eru veggir hennar um 2 m á hæð innanmáls. Norðvestan við hlöðuna er annað hölf eða annað mannvirki og er það torfhlaðið. Það er þríhyrningslaga og er 9x6 m að innanmáli, mjókkar til norðvesturs. Op virðist vera inn í það í suðurhorni. Veggir þess eru 0,3-0,4 m á hæð og 2-2,5 m á breidd en veggir hlöðunnar eru 4-5 m á breidd. Hólfir virðast vera samtengd en hlaðan er mun yngri að sjá en hólfir norðvestan við hana. Nokkur hólmyndun er undir norðvesturhluta tóftarinnar og ljóst að mannvirki hafa verið á þessum stað í langan tíma.

Hættumat: stórhætta, vegna vegagerðar → Hætta sem steðjar að fornleif

Heimildir: Túnakort 1920

Heimild sem vísað er í, nánari færsla í heimildaskrá

Dæmi um skráningu á minjastað í deiliskráningu Fornleifastofnunar Íslands

Í annarri línu hefst lýsing minjastaðar oftast á tilvitnun í fyrirbyggjandi heimildir en síðan er staðsetningu hans lýst. Þar á eftir kemur lýsing á aðstæðum eins og við á og síðast lýsing á mannvirkinu sjálfu ásamt öðrum upplýsingum sem staðinn varða.

Í næstsíðustu línu er lagt mat á þá hættu sem minjastaðurinn kann að vera í. Þá er í síðustu línu getið heimilda ef einhverjar eru, oft með skammstöfunum, en úr þeim er leyst í heimildaskrá aftast í skýrslunni.

4. Fornleifar og ljósleiðari

Vettvangsúttekt var unnin í tveimur áföngum og verður umfjölluninni hér að neðan skipt í hluta eftir því. Til aðgreiningar verður lögninni skipt upp í þrjá hluta og verður fjallað um hvern hluta hér á eftir. Leggur 1 er sá hluti leiðarinnar sem tekinn var út í desember 2018 en leggir 2-3 voru kannaðir á vettvangi í janúar 2019.

- Leggur 1: er austasti hluti leiðarinnar sem áætlað er að liggi frá Grindavík meðfram Nesvegi 425, að fiskeldi Matorku, samtals um 2,6 km.
- Leggur 2: er vesturhluti leiðarinnar sem áætlað er að liggi frá fiskeldi Matorku til vesturs sunnan Nesvegar 425 að Húsatóftavelli og áfram til vesturs að starfstöð Hafrannsóknarstofnunar, samtals um 3,2 km.
- Leggur 3: liggur til norðurs frá Nesvegi 425 að golfskála Húsatóftavallar, samtals um 220 m.

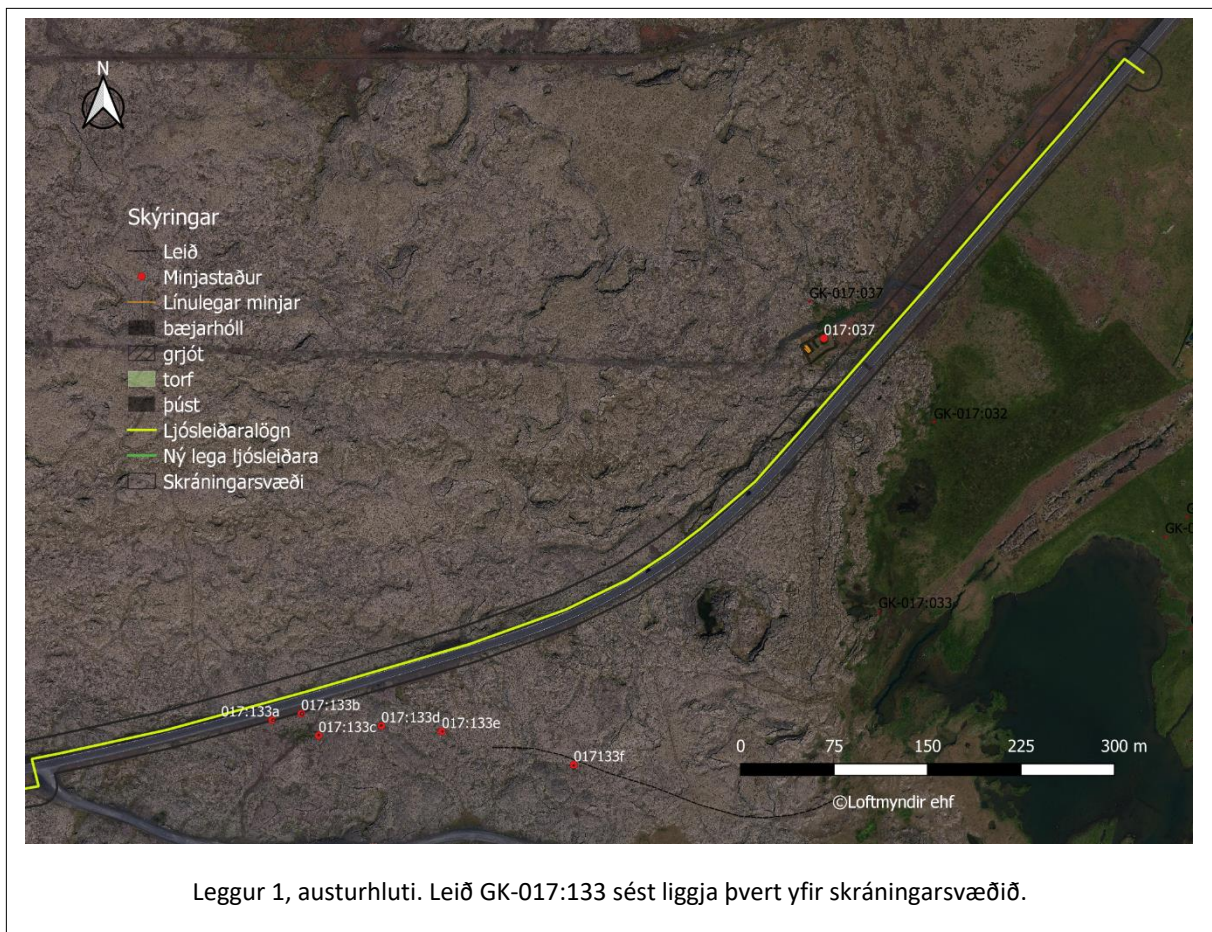
Leggur 1: Frá Grindavík í austri að fiskeldi

Umræddur kafli var tekinn út 20. desember 2018, þar sem mikið lá á úttektinni og vinna við ljósleiðaralögn í raun þegar hafin. Sökum þess að hluti ljósleiðara hafði þegar verið plægður í jörðu þegar úttektin var gerð er ekki hægt að fullyrða að engar fornleifar hafi þegar skaddast við lögnina en það er þó ólíklegt nema helst þar sem ljósleiðari liggur yfir leið GK-017:133 um 1,7 km austan við fiskeldi Matorku.

Austast er gert ráð fyrir að ljósleiðaralögn liggi undir þjóðveg til móts við nyrstu hús í Fornuvör (Fornavör 1-2) en ekki lá fyrir hvernig lögnin tengist frá þjóðvegi og að húsum. Ljóst er að einhverjar minjar eru á túnblettinum á milli hverfis og þjóðvegur og því mikilvægt að gætt verði að minjum á þeim kafla áður en ljósleiðari er lagður. Eins má benda á að Skipsstígur (GK-017:027, 034 og 065) lá til suðurs skammt norðan við úttektarsvæðið en þar sem hann er utan úttektarsvæðis er ekki fjallað um götuna í úttektinni en þess í stað vísað í aðalskráningarskýrslu Fornleifastofnunar Íslands og skýrslu Ómars Smára Ármannssonar um Grindavíkurvegi.³ Frá upphafspunkti liggur ljósleiðari um 1.1 km leið, fast norðan þjóðvegur, eða að þeim stað þar sem Sjávarbraut liggur frá þjóðvegi og til suðausturs. Á þessum austasta kafla lagnarinnar má segja að tvær fornleifar séu nærri og innan áhrifasvæði ljósleiðaralagnar. Annars vegar er það GK-017:037

³ Elín Ósk Hreiðarsdóttir. 2002:25-27 og Ómar Smári Ármannsson. 2012: 64-71.

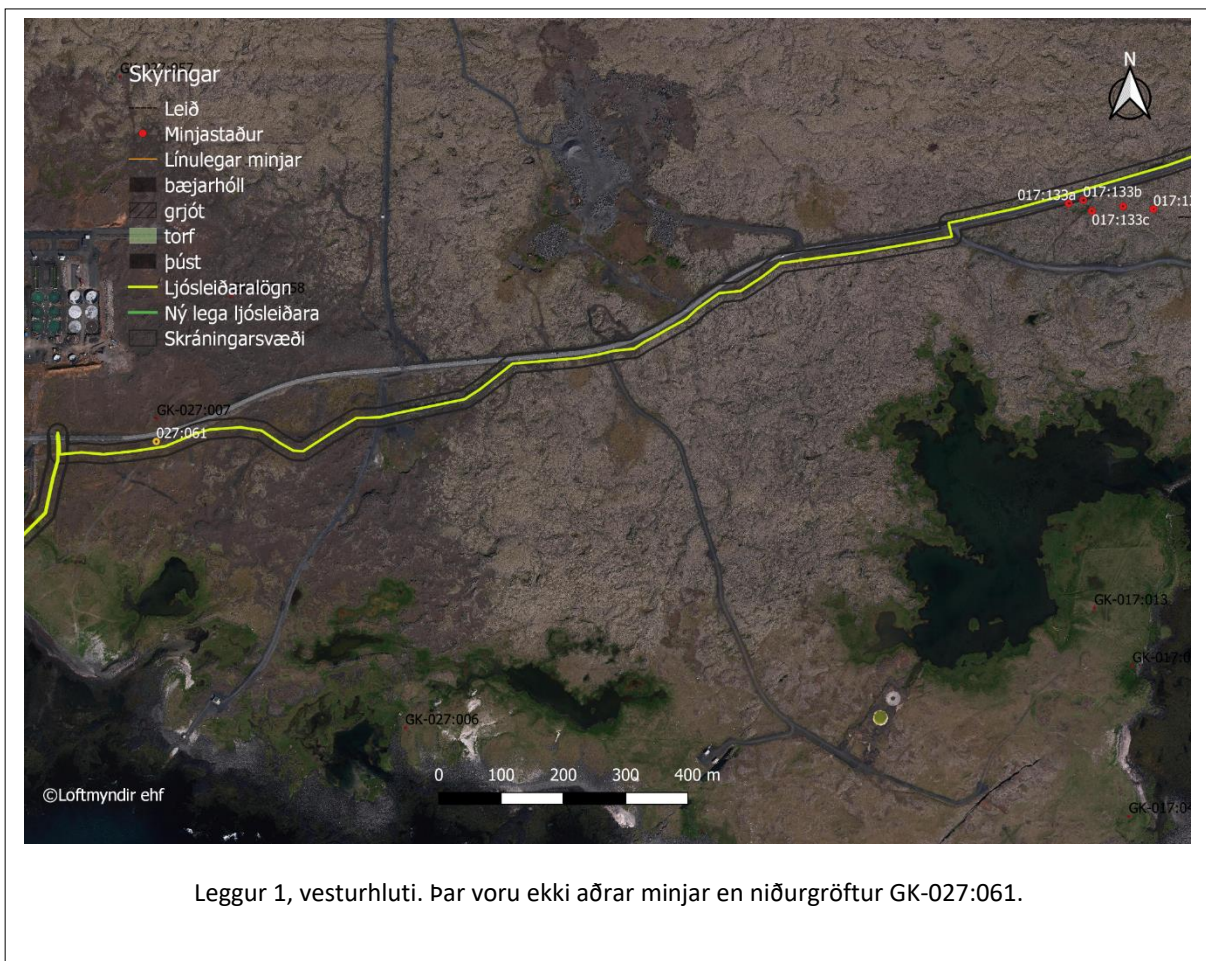
sem er kálgarður og kofar ríflega 20 m norðan við Nesveg þar sem ristahlið er á honum. Þetta eru líklega mjög ungar minjar og lenda þær rétt utan áhrifasvæðis. Ljósleiðaralögn raskar því ekki minjunum en mikilvægt er að varlega sé farið í framkvæmdir á þessum slóðum sökum nálægðar við minjasvæðið. Hin fornleifin sem er á þessu svæði er leið sem líklega hefur legið þvert yfir úttekarsvæðið þótt eiginleg ummerki hafi bara fundist sunnan núverandi vegar (sjá GK-017:133a-f). Umrædd leið hefur líklega legið frá Járngerðarstöðum en ekki er ljóst hvort leiðin hefur tengst eldri Nesvegi eða jafnvel GK-027:036 sem var nokkru vestar.⁴ Leiðin hefur verið vörðuð og sjást 4-6 vörður skammt sunnan við Þjóðveg á þessum slóðum en ekki sáust greinilegar vörður norðan hans, þar sem ljósleiðari liggur. Þegar úttekin var gerð hafði ljósleiðari þegar verið plægður á þessum slóðum og því ekki hægt að útiloka að varða gæti hafa verið skemmd í þeim framkvæmdum. Ekkert benti þó sérstaklega til þess. Alltént er ljós að leiðin hefur legið til norðvesturs og því liggur ljósleiðaralögn (og raunar Þjóðvegur) þvert á hana.



Næsti kafli ljósleiðarans liggur sunnan Nesvegar, frá Sjávangötu og í um 750 m til vesturs. Þessi kafli er allur nærri veginum, fast sunnan hans og engar minjar fundust á þessu svæði. Síðustu

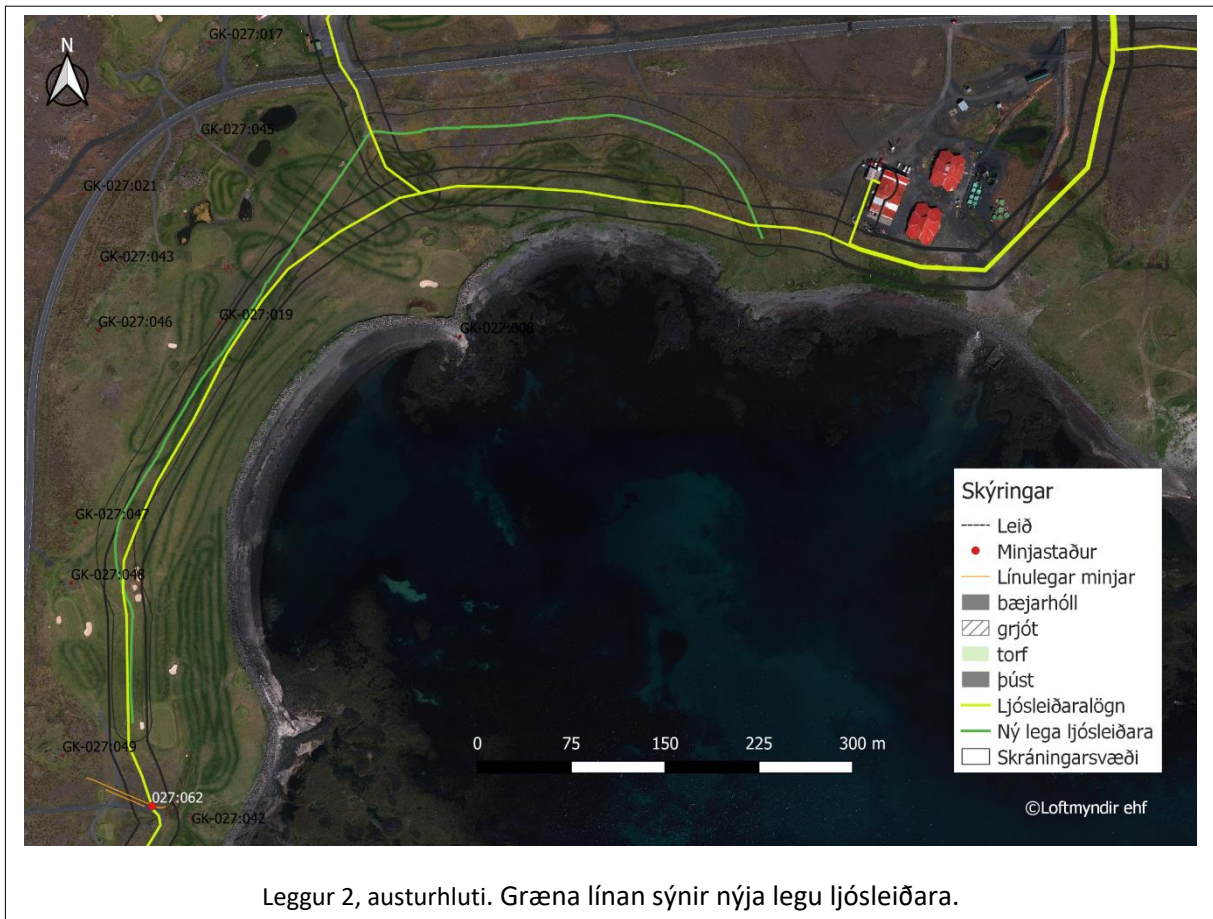
⁴ Um Árnastíg má sjá í Þóra Pétursdóttir. 2002: 43 og Ómar Smári Ármannsson. 2012: 54-56.

750 m að fiskeldi Matorku er ljósleiðari einnig sunnan vegar en vîkur nokkuð frá Nesvegi og fylgir þess í stað malarvegi sem er samsíða þjóðvegi 10-100 m sunnan hans. Á þessum kafla eru ekki þekktar minjar aðrar en stór innsiglingarvarða GK-027:007 sem er ofan þjóðvegjar og því utan áhrifasvæðis. Til móts við hana, sunnan þjóðvegjar og innan áhrifasvæðis fannst hins vegar mannaverk á einum stað (GK-027:061). Var það niðurgroftur, 2 x 1 m að stærð og 0,4 m djúpur. Barmar og botn voru gróin en ekkert sem getur staðfest með óyggjandi hætti að um fornleif sé að ræða. Niðurgrofturinn er á milli þjóðvegjar og malarlóða sunnar en ráðgert er að leggja ljósleiðara fast sunnan malarlóðans og því ætti lögnin að vera í öryggri fjarlægð frá dældinni.



Leggur 2: Frá Matorku í austri að Hafrannsóknarstofnun

Umræddur leggur var tekinn út 11. janúar 2019 og var þá vinna við ljósleiðaralögn þegar hafin á þessu svæði. Búið var að plægja um 1,5 km langan skurð, austan við hús Matorku og allt að vegi GK-027:062 sem getið verður hér neðar til vesturs. Samkvæmt upphaflegri áætlun var ráðgert að ljósleiðarinn lægi meðfram sjávarsíðunni, innan Húsatóftavallar, en þegar komið var á vettvang varð ljóst að búið var að breyta leggunni á um 450 m kafla og plægja skurð skammt norðan við þá

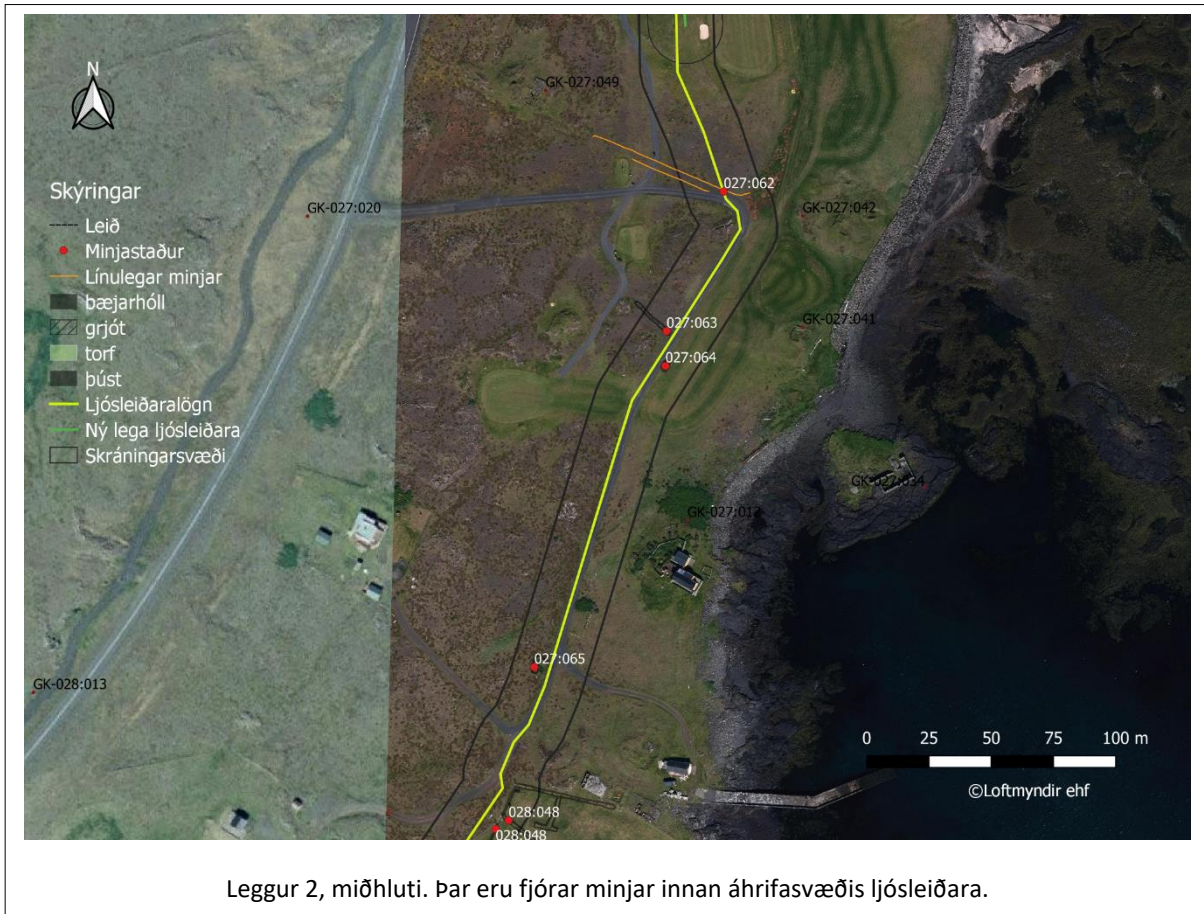


legu sem upphaflega var ráðgerð. Sökum þess að hluti ljósleiðara hafði þegar verið plægður í jörðu þegar úttektin var gerð og fyrirhugaðri legu breytt án samráðs er ekki hægt að fullyrða að engar fornleifar hafi þegar skaddast við lögnina. Það er þó ólíklegt og fáar minjar þekktar á umræddu svæði úr eldri skráningum og engin nákvæmlega þar sem ljósleiðari var plægður.

Austasti kafli ljósleiðarans liggur til suðurs frá Nesvegi 425, austan við fiskeldi Matorku. Hann sveigir til vesturs, neðan við húsin og sveigir aftur til norðurs vestan þeirra. Þar tengist ljósleiðaralögnin húsunum. Ekki eru þekktar minjar á þessum hluta. Vestan við hús Matorku var, eins og áður kom fram, búið að plægja skurð nokkuð norðan við þá legu sem upphaflega var ráðgerð en aftur var komið inn á upphaflega línulögn við Þústa GK-027:019, áningarstað á sjávangötu frá Húsatóftum. Ljósleiðaralögnin raskaði honum ekki en hann er í vesturjarði úttektarsvæðis. Tæpum 200 m sunnar eru býlin Blómsturvellir GK-027:047 og Dalbær GK-047:048, skammt vestan úttektarsvæðisins. Þeim var ekki raskað.

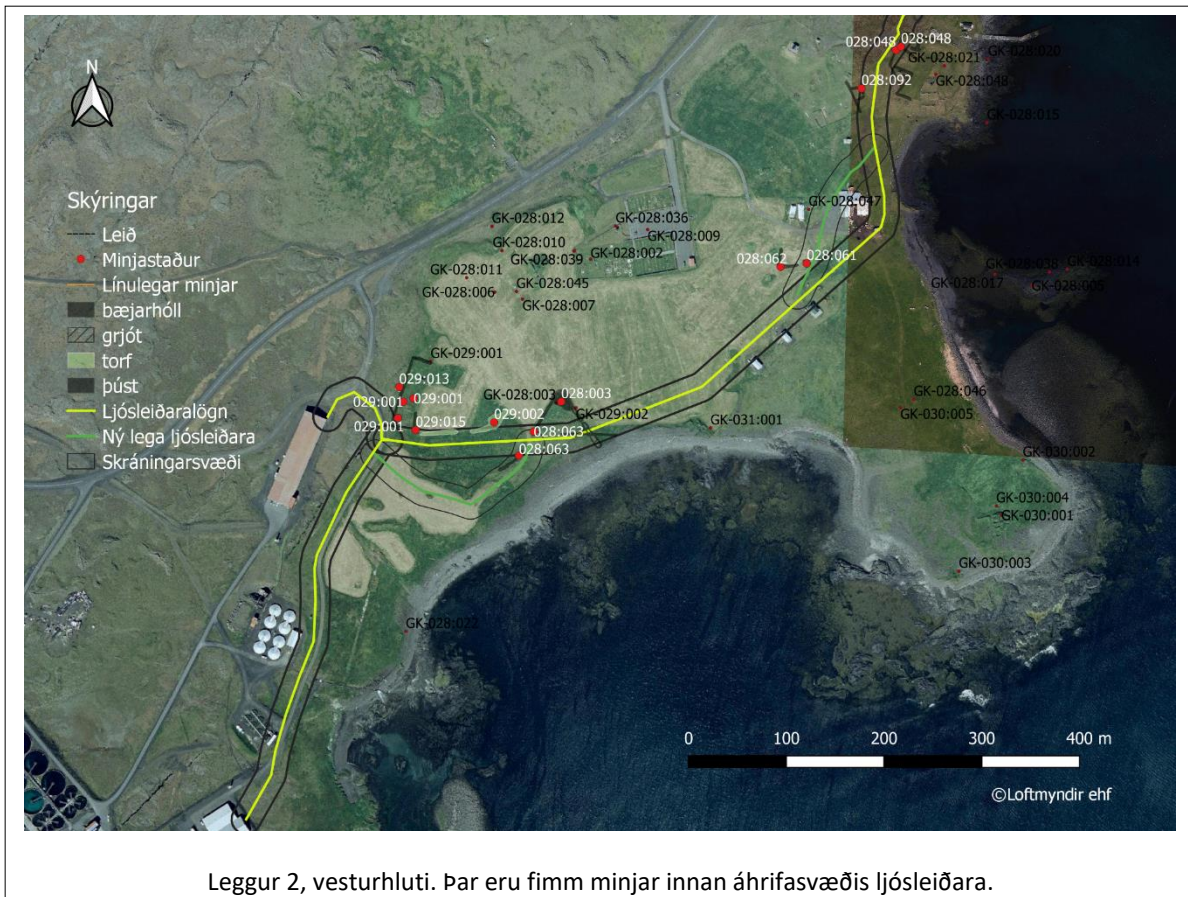
Næsti kafli ljósleiðarans liggur frá Húsatóftavelli að Staðarhverfi, um 330 m til suðurs. Malarvegur liggur til austurs frá Nesvegi 425, sunnan við býlið Vindheima GK-027:049 að húsunum/kofunum Staðarhól, Reynistað, Merki og Melstað. Á því svæði eru fjórar minjar innan áhrifasvæðis ljósleiðaralagnar en allar ættu þær að sleppa við rask, þar sem ljósleiðarinn verður plægður í miðjan malarveginn á þessum slóðum. Nyrst er vegur GK-027:062 sem lá líklega til

austurs að minjum GK-027:042 en hann er horfinn af yfirborði þar sem ljósleiðarinn liggur.



Skammt sunnar er garðlag GK-027:063 og þúst GK-027:064, fast vestan og austan malarvegarins. Hlutverk þeirra beggja er óþekkt og minjarnar ættu að sleppa við rask. Skammt sunnar, andspánis vegslóða að húsum sem kallast Merki er smiðja 027:065, fast vestan við fyrrnefndan malarveg og ætti hún jafnframt að sleppa við rask.

Syðsti kafllinn liggur til suðurs frá landamerkjum Staðar og Húsatófta, til vesturs yfir Staðarhverfi og endar við starfstöð Hafrannsóknarstofnunar, alls um 1,3 km. Alls lenda sex minjastaðir innan áhrifasvæðis en hægt var að forða raski á þeim öllum. Þar er búið að víkja frá fyrirfram ákveðinni legu á tveimur stöðum en þau voru skráð áður en plægt var. Nyrst fer ljósleiðaralögnin fast vestan við býlið Merki GK-028:048, byggt 1908. Þar sjást fjölmargar minjar en lítill hluti þeirra er innan áhrifasvæðis og lögn ljósleiðara ætti ekki að raska minjum. Minjarnar sem um ræðir eru norðvesturhorn túngarðs og hluti af kálgörðum, innan túns. Sunnan undir Hvirflahól, í vesturmörkum úttekarsvæðisins er lítill hluti kálgarðs GK-028:092, innan svæðis. Hann er hluti af stærri minjaheild sem ekki var aðalskráð en við deiliskráningu náðist aðeins að skrá þann hluta sem náði inn á áhrifasvæði ljósleiðaralagnar. Þar sunnar, við fjárhús sem enn eru í notkun, er ráðgerð breyting á fyrirhugðari legu ljósleiðarans. Þar stendur til að færa ljósleiðarinn til suðvesturs, á milli fjárhúsanna og býlisins Landa GK-028:047. Verði þessi leið farin lenda tvær



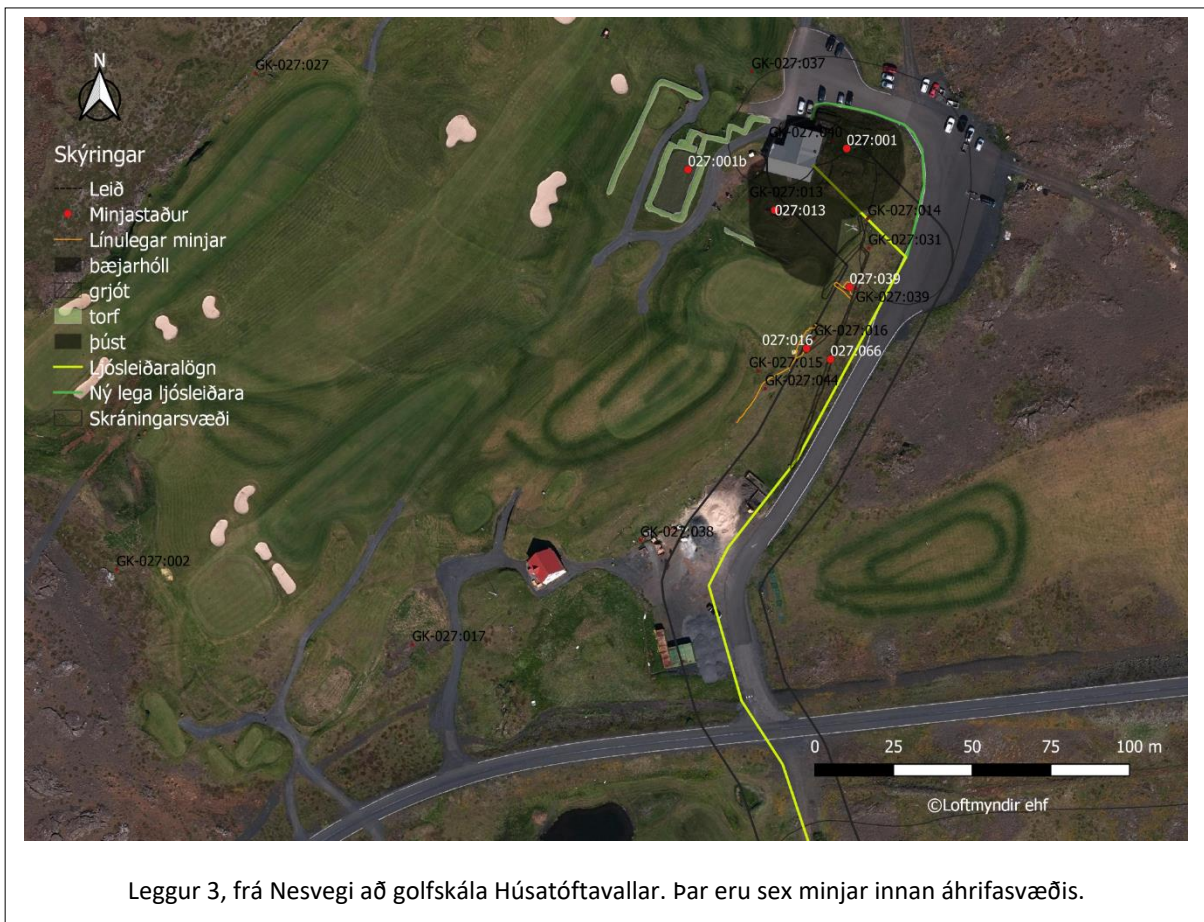
minjar innan áhrifasvæðis, þúst GK-028:061 og lítill hluti garðlags GK-028:062. Áætlað er að ljósleiðarinn fylgi vegslóða á þessum slóðum og þannig ættu minjarnar að sleppa við rask. Engar minjar eru hins vegar innan áhrifasvæðis eystri legunnar (sem upphaflega var ráðgerð). Sunnan við Stað GK-028, innan heimatúns, verður farið eftir vegslóða að hluta og gegnum hlið á vírgirðingum sem þar eru. Með þeim hætti verður komist hjá raski á túngarði GK-029:002 sem afmarkaði heimatún Staðarhverfis og sést víða enn í túninu. Túngarðurinn er þegar rofinn þar sem vegslóðinn liggur í gegnum hann. Þar vestar er aftur ráðgert að víkja frá upphaflegri áætlun um legu ljósleiðara. Í stað þess að leggja ljósleiðara í gegnum hraunhóla sem þarna eru verður hann lagður sunnan við hólana, skammt vestan við heimatún Staðar. Með þeim hætti verður forðast rask á minjum tengdu býlinu Móakoti GK-029 og fleiri minjum sem sjást uppmældar á korti. Hins vegar lendir garðlag GK-028:63 innan áhrifasvæðis ljósleiðara en sem fyrir sleppur staðurinn við rask þar sem farið verður eftir vegslóðanum. Ekki eru aðrar minjar þekktar á þessu svæði.

Leggur 3: Frá Nesvegi 425 að golfskála Húsatóftanallar

Umræddur kafli var tekinn út 11. janúar 2019 og er um 200 m að lengd. Fyrirhugað er að plægja ljósleiðara fast vestan við núverandi heimreið að golfskálanum, um 1 frá vegbrún. Til norðurs er áætlað að sveigja til vesturs að golfskálanum, sunnan við bílaplan sem þar er. Upphaflega var áætlað

að fara að golfskálunum nokkuð sunnar, yfir minjar GK-027:001, GK-027:031 og GK-027:014 en leggunni var breytt til að tryggja að minjar yrðu ekki skemmdar. Innan áhrifsvæðis ljósleiðarans eru engu að síður sex minjastaðir, þar af bæjarhóll og hluti af gömlum bæjarhúsum GK-027:001.

Fyrir sunnan bæjarhólinn eru útihús GK-027:014, Þanggarður GK-027:031 og kálgarður GK-027:039, vestarlega innan áhrifsvæðisins. Þessar minjar ættu hins vegar allar að sleppa við rask enda í brekkurótum og uppi á bæjarhólnum að hluta en ljósleiðarlögn í kverkinni við heimreiðina. Garðlag GK-027:063 liggur til suðurs frá Þanggarði en hlutverk þess er óþekkt. Búið er að raska því við heimreiðina þar sem ljósleiðarinn liggur og því telst garðlagið ekki í sérstakri hættu vegna þess.



5. Helstu niðurstöður

Samantekt þessi er unnin fyrir Grindavíkurbæ vegna ráðgerðrar ljósleiðaralagnar frá Grindavík að Staðarhverfi. Í grunninn byggir úttektin á fyrirbyggjandi gögnum úr aðalskráningu frá 2002-2003 en við úttektina var allt áhrifasvæði ljósleiðara gengið á vettvangi og 15 m belti til beggja átta tekið út.

Sú ljósleiðaralögn sem hér er til umfjöllunar er samtals um 5,8 km löng og tengir iðnaðar- og frístundabyggð á svæðinu við ljósleiðara. Við hönnun ljósleiðara var leitast við að takmarka rask eins og frekast var unnt og láta ljósleiðara fylgja vegköntum þar sem það væri hægt. Hluti ljósleiðarans hafði þegar verið plægður áður en fornleifafraeðingar mættu á staðinn en ekki er vitað til þess að minjar hafi orðið fyrir raski í þeim framkvæmdum. Á þremur stöðum var vikið frá fyrirhugaðri legu en þau svæði voru tekin út á vettvangi, áður en plægt var. Samtals eru 20 minjar

<i>Minjar</i>	<i>Fjarlægð frá miðlinu</i>	<i>Hættumat</i>
GK-017:133	15 m +	stórhætta
GK-027:061	8 m	stórhætta
GK-027:019	15 m	hætta
GK-027:062	0 m	stórhætta
GK-027:063	2 m	stórhætta
GK-027:064	2 m	stórhætta
GK-027:065	3 m	stórhætta
GK-028:048	8 m	hætta
GK-028:092	11 m	hætta
GK-028:047	16 m	hætta
GK-028:061	5 m	stórhætta
GK-028:062	13 m	hætta
GK-028:063	5 m	stórhætta
GK-029:002	0-15 m	hætta
GK-027:001	0-15 m	stórhætta
GK-024:014	13 m	hætta
GK-027:031	9 m	hætta
GK-027:039	12 m	hætta
GK-027:16	14 m	hætta
GK-027:066	1 m	stórhætta

Skráðar minjar innan úttektarsvæðis.

Þekktar innan áhrifasvæðis ljósleiðara á því svæði sem er til umfjöllunar í þessari skýrslu en í öllum tilfellum var hægt að forðast rask á minjum, fyrir utan bæjarhól GK-027:001, þar sem golfskálinn er nú. Bæjarhólnum var raskað með byggingu íbúðarhúss um 1980 og liggur ljósleiðarinn að því, norðan við bílplan þar sem þegar er búið að raska minjum. Hinum stöðunum var hlíft við raski með því að gæta varúðar í meðferð vinnuvéla á svæðinu og með því að breyta legu línu lítilliga þar

sem þurfti t.d. með því að fara í gegnum línulegar minjar á þeim stöðum sem þegar var búið að raska þeim með vegaframkvæmdum.

Rétt er að benda á að þétt hefur verið búið í hverfunum í nágrenni Grindavíkur um aldir og minjadreifing er þar gríðarlega þétt. Ekki er útilokað að forn og áður óþekkt mannvirki gætu komið ljós við framkvæmdir. Komi áður óþekktar minjar í ljós við framkvæmdir skal samkvæmt lögum stöðva framkvæmdir og tilkynna um fundinn til Minjastofnunar Íslands. Rétt er að geta þess í lokinn að þar sem ekki verður hjá raski komist úrskurðar Minjastofnun hvort og með hvaða skilmálum fornleifar megi víkja.

Heimildaskrá

Bréf frá Þór Hjaltalín minjaverði Reykjaness til Grindavíkurbæjar, dagsett 14. desember 2017. MÍ/201705-0115/6.10/P.H.

Elín Ósk Hreiðarsdóttir. 2002. Fornleifaskráning í Grindavík 1. áfangi. Fornleifastofnun Íslands. Fjölrit nr. FS192-02151.

Heimasíða Ferlis: <http://www.ferlir.is/?id=4273>. Hlaðið niður 15. nóvember 2017.

Leiðbeiningar 2015: *Veituframkvæmdir og fornleifar*. Leiðbeiningar frá Minjastofnun Íslands.

Ómar Smári Ármannson. 2012. *Grindavíkurvegir: Saga og minjar*. Samantekt um Grindavíkurvegina og vegagerð frá landnámi til nútíma með megináherslu á fyrsta akveginn er lagður var til Grindavíkur á árunum 1914-18. Unnið fyrir Vegagerðina.

Ómar Smári Ármannsson. *Staðarhverfi, sögu- og örnefnaskilti*. Ferlir. Skoðað 18.01.2019. Slóðin er: <http://www.ferlir.is/?id=7190>

Þóra Pétursdóttir. 2002. Fornleifaskráning í Grindavík 2. áfangi. Fornleifastofnun Íslands. Fjölrit nr. FS184-02152.

Viðauki I: Fornleifar á áhrifasvæði ljósleiðara

GK-017 Járngerðarstaðir

GK-017:133 varða leið

A 329560 N 374902

Nokkrar vörður í röð sem líklega eru hluti af leið sunnan við Nesveg um 900 m vestan við Járngerðarstaði 001 en um 160 m norðaustan við þar sem malarlóði liggur frá Nesvegi og til austurs í átt að Járngerðarstöðum (Vesturbraut) og Silfurhóli. Ekki sjást eiginleg ummerki um vörður innan áhrifasvæðis ljósleiðaralagnar en reyndar var búið að plægja ljósleiðara á þessum slóðum þegar skrásetjari mætti á svæðið og því ekki hægt að útiloka að framkvæmdir gætu þegar hafa raskað minjum. Ekkert þótti þó benda til þess. Umrædd leið hefur líklega legið þvert yfir úttektarsvæðið en eiginleg ummerki um hana fundust þó bara sunnan núverandi vegar (sjá GK-017:133a-f). Leiðin hefur líklega legið frá Járngerðarstöðum og þá annað hvort að Nesvegi (þá mögulega eldri útgáfa af þeim malarvegi sem nú er á svæðinu). Hugsanlegt er þó að leiðin hafi tengst fleiri leiðum s.s. Árnastíg GK-027:036 sem var nokkru vestar. Leiðin hefur verið vörðuð og sjást 4-6 vörður skammt sunnan við þjóðveg á þessum slóðum.

Mosavaxið hraunlendi sunnan Nesvegar og norðvestan Járngerðarstaðahverfis.

Á svæðinu sunnan við Nesveg voru skráðar fjórar vörður en að auki tveir staðir (A og B) þar sem ekki var um vörður að ræða en grjótdreif sem gætu verið leifar af vörðum eða einfaldlega samtíningur úr raski. Vörðurnar eru á svæði sem nær til austurs frá Nesvegi og voru þær raktar á um 250 m kafla en þar var hætt að elta þær enda komið langt út fyrir 30 m úttektarbelti ljósleiðara sem var fast norðan við Nesveg. Ekki sáust vörður á því eða augljósar vörður fast norðan þess. Mæling A er á grjótdreif fast sunnan í vegöxl Nesvegar og 14 m sunnan við miðlínu ljósleiðara. Grjótdreifin er 2-3 x 1-1,5 m að stærð austur-vestur og samanstendur úr nokkrum stórum steinum og nokkrum minni. Stærri steinarnir eru of stórir (0,8 í þvermál) til að vera hleðslugrjót. Grjótið á þessum stað er tilflutt en ekki er ljóst hvort það hefur endað á þessum stað vegna tilfæringa við vegargerð eða hvort hluti af því gæti hafa verið í mannvirki (s.s. vörðu) áður. Svipaða sögu er að segja um minjastað B sem er um 20 m austar, líka fast (1-2 m) sunnan við vegöxl og 14 m sunnan við miðlínu ráðgerðs ljósleiðara (sem er norðan Nesvegar) B er í raun enn óverulegri en A. Þar er steinadreif á svæði sem er um 2,5-3 m í þvermál. Steinarnir eru flestir stærri en svo að þeir geti talist hentugt hleðslugrjót (0,6-0,8 m í þvm.) en eru vaxnir mosa og skófum. Eitthvað af rusli er undir hrúgunni sem gæti bent til þess að hún sé fremur nýleg en grjótið er greinilega aðflutt á þessum stað. Varða C er eiginleg varða, um 20 m SSA við grjótdreif B og um 25 m sunnan við Nesveg. Hún er um 35 m sunnan við miðlínu ráðgerðs ljósleiðara. Nokkuð hefur hrunið úr vörðu C. Sjálf varðan er um 1 m í þvermál en grjóthrun úr henni er greinilegt á svæði sem er um 2m í þvermál. Varðan er hlaðin úr fremur flötum hraunhellum. Hún er 1,2 x 1 m og ívið lengri NNA-SSV. Hún 0,4 m á hæð. Hún stendur á grónum hraunhrygg. Um 50 m austan við vörðu C er varða D. Varða D er vegleg og flott. Hún snýr austur-vestur og er 2 x 1,5 m á hæð. Hún er vel hlaðinn úr dökku hraungrýti og er lítt gróin. Mögulegt er að hún hafi verið endurhlaðin. Hún mjókkar örlítið upp. Varðan stendur á hraunbungu sem ber dálítið herra en umhverfið. Varða E er um 50 m austan við vörðu D. Hún er hvorki jafn stór né vel hlaðin og D en er þó sémilega greinileg og um 0,7 m há en ríflega 1 m í þvermál. Aðeins er hrunið úr henni til suðurs en annars stendur hún ágætlega. Ekki var augljós varða austan við E fyrr en 100 m austar þar sem skráð var lítil varða F en hins vegar má vel vera að áður hafi verið varða á milli. Á þeim kafla er hægt að merkja eiginlegar götur á milli varðanna og er umrædd gata merkjanleg í hrauninu allt að Tjörninni. Varða F er 1,2 x 1 m og snýr NV-SA. Hún er á gróinni hæð og samanstendur aðeins af um 15 steinum, 0,3-0,4 m á hæð. Ekki var leiðin rakin lengra til austurs en að vörðu F að þessu sinni.



Vörður C og D á leið GK-017:033. Þær eru austan við Nesveg 425.

Hættumat: stórhætta, vegna framkvæmda

GK-027 Húsatóptir

GK-027:001 Húsatóptir bæjarhóll bústaður

A 327352 N 374662



Bæjarhóll GK-027:001, horft til norðausturs.

1840: "Bærinn stendur spottakorn frá sjó, á háum og víðsýnum fleti..." segir í sóknarlýsingu. Á túnakorti frá 1918 eru sýndar tvær húsabyrpingar en tvíbýli var á Húsatóptum. Tóftir gömlu bæjanna eru þar sem nýrra íbúðarhúsið stendur nú, uppi á brekkunni ofan vegarins. Annars vegar eru tóftir fast austan við húsið (A) og hins vegar um 15 m vestan þess (B). Ljósleiðaralínan liggur að íbúðarhúsi sem núna er notað sem golfskáli. Ljósleiðaralögnin liggur að þessu íbúðarhúsi og því í gegnum bæjarhólinn.

Tóftirnar eru enn greinilegar að hluta en sléttað hefur verið fyrir golfvelli allt umhverfis þær.

"Frá þeim tíma [þ.e. verslunarinnar] er gólfíð þar í bæjardyrnum steinlagt með tígulsteini. Aðrar menjar sjást þar ekki. Er líklegt, að kaupmanns" húsin" hafi verið rífin þegar

verzlunin lagðst niður, en svo aftur byggður bóndabær í "tóftum" þeirra, og fengið þar af nafnið, sem hann hefir nú." segir Brynjúlfur Jónsson í grein frá 1903. Íbúðarhús úr steini var byggt á bæjarhólinum 1930 en fram að því hafði verið þar torfbær - GB Mannlíf, 83. 1786 voru heima á Húsatóftum íbúðarhús verslunarmanna, byggt 1777, 10,6 x 7 m að stærð, múrað í binding með torf og grjóttveggjum að utan en göflum úr timbri. Einnig var þar íbúðarhús beykisins, byggt 1779, 7,2x4,4 m að stærð m. veggjum úr torfi og grjóti en þak úr timbri - GB Mannlíf, 117-118. Eldra íbúðarhúsið sem nú stendur á Húsatóptum, byggt 1930, stendur neðar og vestar en tóftirnar. Það hýsir nú golfskála Grindvíkinga. Tóftirnar (A) fast austan við nýrra íbúðarhúsið eru á hól, um 1 m háum og um 50x50 m að stærð. Þær eru tveggja hólfa en á milli hólfa er steypur pallur.

Vestara hólfið er um 6x4 m að stærð með op í suðausturhorni. Úr því liggur einnig torf- og grjóthlaðinn garður um 14 m langur til suðurs. Þá tekur við steypur kantur til austurs og norðurs. Við austurgafli hólfsins eru steypur tröppur, tvö þrep, niður í það en sólpallur hefur verið byggður inn í hólfið. Eystra hólfið er um 6x3 m að stærð og er á brún brekkunnar ofan við heimreiðina að íbúðarhúsinu. Það er niðurgrafið að hluta og er op á austurgafli. Úr suðausturhorni eystra hólfsins liggur torf- og grjóthlaðið garðbrot til suðurs í átt að steypa kantinum. Hleðslur beggja hólfa eru úr torfi og grjóti, mest um 2 m háar. Umför grjóts eru mest tíu. Um 20 m norðaustan við tóftir (A) eru aðrar tóftir (B). Þar eru leifar eins húss og kálgarðs. Þar er ekki um neinn bæjarhól að ræða. Kofatóftin er um 5x4 m að stærð með op til suðurs fram í kálgarðinn. Hann er um 18x8 m að stærð með op í norðausturhorni næst kofatóftinni. Um 10 m vestan við tóftina og garðinn er annað garðlag, um 36 m langt í norður-suður en sveigir þá til austurs um 14 m. Úr norðausturhorni kofatóftarinnar liggur einnig garðlag, hlykkjótt, um 17 m langt í norðaustur. Norðan þess er hins vegar sléttað fyrir golfvelli. Hleðslur eru allar úr torfi og grjóti mest um 1,5 m háar í kofatóftinni. Umför grjóts eru allt að sex.

Hættumat: stórhætta, vegna framkvæmda

Heimildir: Túnakort 1918; JJ 1847, 85; SSGK, 136; BJ "Rannsókn í Gullbringusýslu og Árnessýslu sumarið 1902"



Uppmældar minjar á bæjarhól GK-027:001. ©Loftmyndir ehf

GK-027:014 tóft útihús

A 327359 N 374641

Á túnakorti 1918 er sýnt tvískipt útihús fast sunnan við syðri bæjarþyrpinguna 001 (A). Um 30 suðsuðvestur af bæjarhól 001 (A) í brekkunni ofan heimreiðarinnar að nýrra íbúðarhúsinu er tóft.

Í gróinni brekku.

Tóftin er um 5x4 m að stærð og opin til vesturs. Hún er grjóthlaðin utan í brekkuna að norðanverðu. Hleðsluhæð er um 1,2 m og umföer grjóts allt að átta. Bárújárnsbrak er í tóftinni.

Hættumat: hætta, vegna framkvæmda



Teikning af minjum GK-027:014.

GK-027:016 gerði kálgarður

A 327339 N 374599

Á túnakorti 1918 er þríhyrndur kálgarður syðst í túninu um 70 m vestsuðvestur af bæjarhól 001 (A). Hann er í brekkubrúninni ofan heimreiðarinnar að nýrra íbúðarhúsinu.

Í gróinni brekku.

Gerðið er þríhyrnt, um 8x5 m að stærð og mjög gróið. Op er óljóst en líklega í vesturenda. Gerðið er byggt utaní brekkuna og myndar hún norðurvegg þess. Norður- og suðurveggur mætast í vesturenda í hvössu horni og mynda. Hleðslur eru úr torfi og grjóti og er hæð þeirra mest um 1 m en umföer grjóts um þrjú.

Hættumat: hætta, vegna framkvæmda

Heimildir: Túnakort 1918



Kálgarður GK-027:016, horft til norðurs.

GK-027:019 Pústi heimild leið

A 327223 N 374281

"Í Arfadal, neðan við túnið á Húsatóftum, eru Pípuklettur...Neðan þeirra, með sjávargötu frá Húsatóftum, er lítill klettur eða hóll, sem Pústi heitir. Þar hvíldu menn sig gjarnan, er sjófang var borið heim.", segir í örnefnaskrá. Pústi er stakur gróinn smáklettur á miðjum golfvellingnum sunnan þjóðveggarins um 300 m suðvestur af bæjarhól 001. Hann er miðja vegu milli Húsatópta 001 og Tóftavara 011.

Umhverfis Pústa er sléttaður golfvöllur.

47

Hættumat: hætta, vegna framkvæmda

Heimildir: Ö-Húsatóftir, 6; GB Mannlíf, 21.

GK-027:031 Þanggarður garðlag heygarður

A 327358 N 374630

"Suðaustan við bæjarhlaðið eru gamlar veggtóftir, er nefndust Þanggarður (sbr. heygarður).", segir í örnefnaskrá. Grónar hleðslur eru utaní hæðinni sem bæjartóftir 001 og nýrra íbúðarhúsið eru á, ofan heimreiðarinnar.

Í gróinni brekku

"Þar var þurrt þang geymt til vetrarins. Var því hlaðið þar upp og tyrft yfir það eins og hey. Á veturna var það svo notað til eldiviðar. Þangið var skorið í fjörunni, helzt þegar stórstreymt var, og reitt á hestum upp á sjávarbakkann til verkunar. Þegar sterkur álandsvindur var, þá var þang oft skorið "undir straum", vafið um það gömlum netariðli og með flóði fleytt í efsta flóðfar og þaðan reitt á hestum á þurrkövöll. Þá var breitt úr þanginu eins og heyi til þurrkunar. Nú var nauðsynlegt, að rigndi vel á þangið, svo úr færi selta. Næst var þangið þurrkað vel, bundið í bagga eins og hey og flutt í geymslur til vetrarins. Oftast var þurru þangi hlaðið í bing í eldhúsinu og brennt á hlóðum. Vel þurrt þang logaði vel, með snarki og neistaflugi, en heldur þótti það léttur eldiviður. Kom sér þá vel að hafa "rekaþýtu í augað".", segir í örnefnaskrá. Gæti verið að þetta garðlag sé nefndur Þanggarður en einnig mögulegt að hér sé einfaldlega um túngarðinn gamla 033 sé að ræða. Hleðslan er torf og grjóthlaðin en mjög sigin og farið að gróa yfir hana. Hleðsluhæð varla meiri en 0,4 m. Garðlagið er um 20 m langt og um 0,5 m breitt.

Hættumat: hætta, vegna framkvæmda
Heimildir: Ö-Húsatóftir, 12

GK-027:039 tóft útihús

A 327355 N 374618



Tóft GK-027:039, horft til VNV. Þanggarður GK-027:031 er í baksýn.

Tóft er innan túns um 50 m vestsuðvestur af bæjarhól 001, í brekkunni ofan heimreiðarinnar að nýrra íbúðarhúsinu. Hún er um 20 vestur af tóft 014.

Í gróinni brekku.

Tóftin er ógreinilegri en tóft 014. Hún er torf- og grjóthlaðin utan í Þanggarðinum 031 norðanverðum en hann myndar suðurvegg tóftarinnar. Hún er um 4x3 m að stærð og hleðslur signar. Hleðsluhæð er um 0,6 m. Op er ekki greinilegt.

Hættumat: hætta, vegna framkvæmda

GK-027:061 gryfja óþekkt

A 327355 N 374618



Gryfja GK-027:061.

Ógreinileg dæld er um 7,5 m sunnan við Nesveg, á milli hans og malarslóða sunnar og um 200 m austan við bragga sem er austastur þeirra bygginga Matorku sem eru neðan við veginn. Dældin er um 35 m sunnan við Sundvörðu 027. Hún er rúmum 8 m norðan við miðlínu ráðgerðs ljósleiðara en á milli er áður nefndur malarvegur og því ólíklegt að framkvæmdir ógni staðnum.

Svolítill gönguslóði vestan við og akstursslóði austan við. 4-5 m sunnan við er malarslóði en skammt norðar er Nesvegur. Hraunlendi.

Greinilegt mannaverk er á þessum stað en óvíst er um aldur

þess eða eðli. Þarna er dæld líkt og grafið hafi verið. Hvenær var grafið eða í hvaða tilgangi er óljóst, dældin gróin þannig að ekki virðist sem raskið sé alveg nýtt það gæti þó verið yngri en svo að það teljist til fornleifa þótt ómögulegt sé að segja um það án frekari rannsókna. Því var staðurinn mældur inn og látinn njóta vafans. Dældin er 2,4 x 1,4 m að stærð og 0,4 m á dýpt. Hún snýr norður-suður. Suðaustan við hana eru þrjár steinar í barmi dældarinnar. Dældin er mosavaxin í botninn og mosi og lyng vex í hliðum hennar en annars er hraunlent í kringum.

Hættumat: stórhætta, vegna framkvæmda

GK-027:062 vegur leið

A 327168 N 373896



Vegur GK-027:062, horft til vesturs.

Upphlaðinn vegur er fast sunnan við býlið Vindaheima 049 og liggur til austurs, í átt til sjávar. Ekki er vitað hvert vegurinn lá eða hvenær hann var gerður. Vegurinn liggur í átt að minjum 042 en hverfur áður, við bug á öðrum malarveg sem liggur til vesturs frá Nesvegi 425 að Staðarhól, Reynistað og Melstað. Upphlaðni vegurinn er innan suðurhluta Golfvallar Grindavíkur og liggur þvert yfir áhrifasvæði ljósleiðara.

Vegurinn er sunnarlega, innan golfvallar. Grænar flatir eru norðar og austar en jafnframt eru sendið hraun og hraunhólar á þessu svæði.

Vegurinn var mældur innan áhrifasvæðis ljósleiðara og nokkuð til vesturs, að rofi í honum. Vegurinn nær lengra til vesturs en sá hluti var ekki mældur upp í þessu verkefni. Sá hluti sem var mældur er 67 m að lengd, 3,5 m á breidd og liggur ASA-VNV. Hann afsakarkast af einfaldri grjótröð til beggja átta, steinarnir eru 0,2 m á hæð. Vegurinn er sjálfur er lagður smásteinum og örlítið lægri. Það sér móta fyrir einfaldri grjótröð í malarveginum, eftir að hann sveigir til suðurs

að sumarhúsum en ekki víst að það sé hluti af þessum vegi sem hér er skráður, það þarfnast frekari heimilda til að staðfesta það.

Hættumat: stórhætta, vegna framkvæmda

GK-027:063 garðlag óþekkt

Garðlag sést liggja til norðausturs frá malarvegi, rúmunum 50 m vestan við sjóbúðir 041 og 55 m sunnan við veg 062. Það er fast norðan við tvo hraunhóla og liggur því sem næst á milli þeirra. Mínjarnar eru 2 m vestan við miðlínu ljósleiðara sem var lagður í malarveginn miðjan og raskar því ekki.

Sendið hraun og hraunhólar á þessu svæði. Skammt norðan og sunnar eru grænar flatir tilheyrandi golfvelli.

Garðlagið er innan golfvallar, á milli holu 15 til suðurs og holu 16 að norðan. Hlutverk þess er óþekkt, mögulega var þarna rétt eða kálgarður. Garðlagið er 19x1 m að stærð að lengd og snýr norðvestur-suðaustur. Það er 0,2 m á hæð og grjóthlaðið. Stærri steinar eru jöðrunum og steinapúkk inni í veggnum sjálfum.

Hættumat: stórhætta, vegna framkvæmda

A 327145 N 373840



Garðlag GK-027:063, horft til vesturs.

GK-027:064 þúst óþekkt

Þúst er tæpum 10 m sunnan við garðlag 063 og 60 m norðan við þingstað 012, fast austan við malarveg að húsunum Staðarhól, Reynistað og Melstað. Þústin er 1,5 m austan við miðlínu ljósleiðara en ætti ekki að vera fyrir raski, hann er plægður í miðjan malarveginn. Hlutverk hennar er óþekkt, þústin líkist ekki öðrum hólum á svæðinu og höfð hér með af þeim sökum.

Þústin er á grónu svæði, fast austan við malarveg. Sumarhús er þar við sjávarsíðuna nokkuð sunnar.

Þústin er 0,3 - 0,4 m á hæð, 5 x 3,5 m að stærð og snýr norður-suður. Þústin er algróin en grjót er að öllum líkindum þar undir sverði.

Hættumat: stórhætta, vegna framkvæmda

A 327145 N 373826



Garðlag GK-027:064, horft til suðurs.

GK-027:065 tóft smiðja

Tóft er rúma 120 m sunnan við þúst 064 og rúma 80 m norðan við Hvirflavörður 021. Tóftin er fast vestan við malarveg að Melstað og Reynistað, beint vestan við afleggjara að húsi og bryggju við sjávarbakkann. Tóftin er 5,5 m vestan við miðlínu ljósleiðarans en verður ekki fyrir raski. Áætlað er að plægja ljósleiðarann í miðjan veginn. Á söguskilti Ómars Smára Ármannssonar sem staðsett er vestan við kirkjugarð GK-028:002 er tóftin merkt sem smiðja.

Sendið hraun með hólum og steinum er vestan við malarveginn. Austan hans er gróið svæði.

Tóftin er röskuð og einungis vesturveggurinn er varðveittur. Hann er 7x3,5 m að stærð og snýr norður-suður. Tóftin er einföld og líklega var austurhlíðinni raskað þegar malarvegurinn var lagður. Ekkert op sést inn en líklega var það til norðurs. Í suðausturhorni er jarðfastur klettur og var hann að öllum líkindum nýttur sem hluti af veggjum. Veggurinn er grjóthlaðinn, 0,1-0,3 m á hæð og hæstur til suðurs að innan. Þar sjást 1-2 umför af grjóthleðslu.

Hættumat: stórhætta, vegna framkvæmda

Heimildir: Söguskilti Staðarhverfis

A 327092 N 373705



Garðlag GK-027:064, horft til norðurs.

GK-027:066 garðlag óþekkt

A 327347 N 374596



Garðlag GK-027:066, horft til suðurs.

Grjóthlaðið garðlag liggur til suðurs, frá bæ 001, rétt austan við heimatúnið líkt og það er afmarkað á túnakorti frá 1918. Það liggur til suðurs frá Þanggarði 031 og hverfur til suðurs við vegginn að golfskálanum. Ekki er vitað hvenær garðlagið var hlaðið en það fær að njóta vafans og haft hér með.

Í gróinni brekku sem hallar til suðurs.

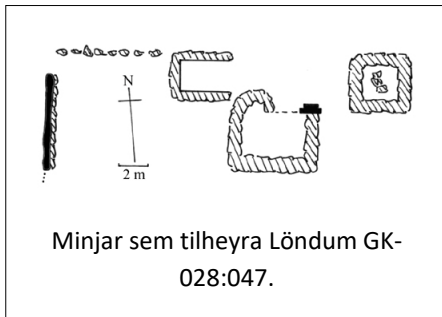
Garðlagið er 72 x 1,5 m að stærð, 0,3 m á hæð og liggur norður-suður. Það er grjóthlaðið og það er hægt að greina eitt umfar af grjóti í því.

Hættumat: stórhætta, vegna framkvæmda

GK-028 Staður

GK-028:047 Lönd tóft býli

A 326988 N 373477



Minjar sem tilheyra Löndum GK-028:047.

"Það var árið 1911, að stofnað var nýtt býli í landi Staðar. Það var nefnt á Löndum." GB Mannfólk, 77. Um 250 m suðaustur af bæjarstæði 001, skammt vestan við fjárhús sem þarna standa, eru tóftir. Þar var býlið Lönd.

Tóftirnar eru grónu túni, en sunnan þeirra liggur moldarslóði í austur-vestur að fjárhúsunum.

Um er að ræða þrjár tóftir þétt saman en svæðið allt er um 24x12 m að stærð. Austasta tóftin er um 4x4 m að stærð og grjóthlaðin. Ekkert greinilegt op er á henni. 2 m vestan við hana er tóft, um 6x5 m að stærð. Sú er einnig grjóthlaðin en í norðausturhorni hennar eru steyptar tröppur. Þarna hefur íbúðarhúsið verið. Fast norðvestan við hana er

þriðja tóftin. Hún er um 4x3 m að stærð og opin til austurs. Hún er grjóthlaðin en steyp hefur verið í hleðslurnar innanverðar. Til vesturs úr tóftinni liggur um 8 m löng útflött grjóthleðsla sem sveigir svo til suðurs um 12 m. Hleðsluhæð er mest í vestustu tóftinni eða um 1 m. Lönd fóru í eyði 1946.

Hættumat: hætta, vegna framkvæmda

Heimildir: GB Mannfólk, 77-79

GK-028:048 Merki tóftir býli

A 327082 N 373643



Merki GK-028:048, hluti minjanna er uppældur.

Á Hvirflunum á merkjum milli Staðar og Húsatópta GK 027, um 500 m norðaustur af bæ 001, stóð hjáleigan Merki, byggð 1908. Þar sjást enn fjölmargar minjar en norðvesturhluti þeirra var mældur upp, hann lendir innan áhrifasvæðis fyrirhugaðs ljósleiðara. Þær minjar eru 5-10 m vestan við miðlínu úttektarsvæðisins. Merki fór í eyði 1943. Býlið er í uppgrónu hrauni á litlum tanga sem gengur til austurs á merkjum fyrrnefndra jaðra.

Svæðið allt er um 80x80 m að stærð. Þar eru fjölmargar tóftir en einungis hluta þeirra hefur verið lýst á vettvangi. Árið 2002 var fyrst komið á staðinn. Þá var tveimur tóftum lýst, önnur syðst, um 2x2 m að stærð og opin til suðvesturs. Hinn er á miðju svæðinu austast. Sú er um 5x5 m að stærð og hefur verið steypur grunnur yfir hana, en þar stóð

sumarbústaður sem rifinn var fyrir fáeinum árum. Vestan við tóftina eru kálgarðar, a.m.k. tveir, báðir grjóthlaðnir. Grjóthledslur eru einnig norðan og sunnan við tóftina. Hledsluhæð er mest um 0,8 m og umför allt að fimm. Árið 2019 lenti hluti minjanna innan áhrifasvæðis ljósleiðara og voru þær mældar upp. Hluti túngarðs umhverfis heimatúnið var mældur upp, endað var við rof til beggja enda. Túngarðurinn er grjóthlaðinn en víða er gróið yfir hledslur. Hann er 0,3-0,5 m á hæð og 1,5-2,5 m á breidd. Það má greina hólft innan túnsins og var túngarðurinn nýttur til afmörkunar þeirra. Op er á vesturhlið túngarðsins og þar voru mögulega traðir að bænum. Þetta minjasvæði er ekki fullskráð.

Hættumat: hætta, vegna framkvæmda

Heimildir: GB Mannfólk, 74-76



Túngarður GK-027:048, horft til austurs.

GK-028:061 þúst óþekkt

A 326986 N 373422

Gróin þúst er tæpum 220 m austan við bæ 001 og um 5 m austan við garðlag 062. Þústin er 3 m vestan við miðlínu fyrirhugaðs ljósleiðara. Hún er skammt austan við heimatúnið og hlutverk hennar er óþekkt.

Gróið tún er til allra átta. Vegslóði er fast austan hennar.

Þústin er 5,5 x 5,5 m að stærð, 0,5 m á hæð og algróin. Neðst í henni, til suðurs sjást 4 umför af grjóthledslu. Þar er hún jafnframt hæst. Neðarlega, til annarra átta, eru 1-3 umför. Það glittir víða í grjót en hvergi sést op á yfirborði, hafi þetta verið tóft. Þetta gæti allt eins hafa verið sundmerki. Ofan á þústinni glittir í steypu og járnror.

Hættumat: stórhætta, vegna framkvæmda



Þúst GK-028:061, horft til norðvesturs.

GK-028:062 garðlag túngarður

A 326959 N 373418

Gróið garðlag liggur til vesturs frá þúst 061, sveigir til norðurs við hraunhól og fjarar út. Hlutverk hans er óþekkt, mögulega var þetta sambyggt gerði við túngarð 029:002 en það þarfnast frekari rannsókna við. Ekki er ljóst hvort það náði lengra til vesturs, að þúst 061. Austurendi garðlagsins er 13 m vestan við miðlínu fyrirhugaðs ljósleiðara.

Gróið tún er til allra átta, í grunninn gamla heimatúnið.

Garðlagið er 19,5 x 19,5 m að stærð og L-laga. Það er 2-2,5 m á breidd, 0,3 m á hæð og gróið. Hvergi glittir í grjót á yfirborði en líklega er það grjóthlaðið. Það líkist einan helst kálgarði eða rétt.

Hættumat: hætta, vegna framkvæmda



Garðlag GK-028:062, horft til vesturs.

GK-028:063 garðlag túngarður

A 326692 N 373225

Hlaðinn túngarður liggur til suðvesturs frá þúst 003, sunnan við heimatúnið líkt og það er afmakað á túnakorti frá 1918. Hann er líklega yngri en túngarður 029:002, ástand hans og umfang gefur það til kynna. Túngarðurinn er rofinn í miðju, þar er vegslóði og áætlað að leggja ljósleiðara í gegn. Túngarðurinn er ekki sýndur á túnakorti né vitað hver nýtti svæðið. Hann er 40 m sunnan við túngarð 029:002 og 40 m suðvestan við þúst 003.

Gróið tún sem enn er nýtt til sláttar. Túnið er í halla til suðurs og víða má sjá gróna klettahóla og hryggi.



Garðlag GK-028:063, horft til vesturs.

Túngarðurinn er tæplega 90 m langur og liggur norðaustur-suðvestur. Hann er rofinn í miðju á 30 m kafla og þar fer ljósleiðarinn í gegn. Hann er grjóthlaðinn og víða sér glitta í 1-2 umför af grjóti. Hann er 0,2-0,4 m á hæð og 1,5-2 m á breidd. Ekki er útilokað að túngarðurinn sjáist nokkuð vestar, utan við áhrifasvæði ljósleiðara.

Hættumat: stórhætta, vegna framkvæmda

GK-028:092 hleðsla óþekkt

A 326958 N 373419

Minjaheild sem er óskráð. Hluti af kálgarðsvegg lenti þarna innan en var ekki lýst sérstaklega.

Gróið tún með hraunhólum og klettum. Svæðið er nýtt til beitar.

Kálgarðurinn er gerður austan í túngarði, utan minjaheildarinnar. Hann er grjóthlaðinn, 0,2 m á hæð og víða glittir í grjót í gegnum svörð. Hann er 14,5 x 11,5 m að stærð og op er í suðausturhorni.

Hættumat: hætta, vegna framkvæmda

GK-029 Móakot

GK-029:002 garðlag túngarður

A 326666 N 373260



Garðlag GK-029:002, horft til vesturs.

"Móakot var u.þ.b. 150-200 m í vestur frá Stað. Garður var á milli túnanna. Nú er hann horfinn og túnið sameinað." segir í örnefnalýsingu. Garður er sýndur milli Staðar og Móakots á túnakorti frá 1918, í norður frá útihúsum GK-028:003. Vesturhlíð túngarðsins er um 15m austan við miðlínu ljósleiðaralagnar og því alveg við 30 m áhrifabeltis hennar.

Í túni.

Í túninu á milli Móakots og Staðar er túngarðurinn alveg horfinn. Hins vegar er hluti hans sem enn er greinilegur syðst í túninu, við hólinn þar sem útihús GK-028:003 eru. Úr hólnum liggur túngarður um 50 m suðaustur að sjávarkampinum og tæpa 200 m til suðvesturs úr honum. Hleðslurnar eru úr grjóti en mjög signar og

farið að gróa yfir þær. Aðeins eitt umfar grjóts er eftir. Ennfremur hefur túngarður legið frá bæjarhólnum 001 til austurs í áttina að útihúsi GK-028:003. Hann hefur verið sléttaður en sést greinilega sem knappur hryggur í túninu. Hann er tæplega 100m langur en um miðbik hans er rúmlega 10m löng eyða og hefur þar hugsanlega verið hlið. Við innanverðan eystri-helming þessa túngarðs er stór þúst sem ætla má að hefi verið útihús sem hafi verið sambyggt túngarðinum. Hefur þúst þessi verið sléttuð ásamt túngarðinum. Þrátt fyrir sléttun er túngarðurinn um 50-70 cm hár og 2-5m á breidd.

Hættumat: hætta, vegna ábúðar

Heimildir: Ö-Staður, 4

Viðauki II: Hnitaskrá í ISN93

<i>Samtala</i>	<i>Northing</i>	<i>Easting</i>
<i>GK-017:133f</i>	374866.203	329802.663
<i>GK-017:133e</i>	374893.059	329696.774
<i>GK-017:133d</i>	374897.569	329648.225
<i>GK-017:133c</i>	374889766	329597.861
<i>GK-017:133b</i>	374907.47	329583.898
<i>GK-017:133a</i>	374902.255	329560.615
<i>GK-027:061</i>	374520.109	328094.852
<i>GK-027:007</i>	374557.746	328093.66
<i>GK-017:037</i>	375208.553	330003.441
<i>GK-027:062</i>	373896.319	327168.902
<i>GK-027:063</i>	373840.29	327145.961
<i>GK-027:064</i>	373826.359	327145.513
<i>GK-027:065</i>	373705.482	327092.821
<i>GK-027:001</i>	374662.993	327352.61
<i>GK-027:001b</i>	374656.286	327302.144
<i>GK-027:013</i>	374643.374	327329.741
<i>GK-027:016</i>	374599.487	327339.847
<i>GK-027:039</i>	374618.965	327353.544
<i>GK-027:044</i>	374577.142	327330.099
<i>GK-027:066</i>	374596.006	327347.487
<i>GK-028:048</i>	373643.931	327082.482
<i>GK-028:048</i>	373640.503	327077.286
<i>GK-028:061</i>	373422.526	326986.095
<i>GK-028:062</i>	373418.069	326959.033
<i>GK-028:063 1</i>	373250.711	326706.618
<i>GK-028:063 2</i>	373226.487	326691.497
<i>GK-028:003</i>	373281.333	326734.814
<i>GK-028:092</i>	373601.335	327041.988
<i>GK-029:002</i>	373260.134	326666.128

Viðauki III: Minjakort

