
FORNLEIFASKRÁNING VEGNA BREYTINGA Á BORGARFJARÐARVEGI UM NJARÐVÍKURSKRIÐUR



Kristborg Þórsdóttir

Reykjavík 2018

FS722-18391

FORNLEIFASTOFNUN ÍSLANDS SES



Á forsíðumynd er horft til austurs yfir þann hluta Njarðvíkurskiðna sem er hvað illfærastur. Billinn á myndinni er við Naddakross eða Krossinn í Njarðvíkurskeriðum NM-209:003.

©Fornleifastofnun Íslands 2018

Bárugötu 3

101 Reykjavík

Sími: 551 1033

Fax: 551 1047

Netfang: fsi@fornleif.is

Vefsíða: www.fornleif.is

Efnisyfirlit

SAMANTEKT	5
SUMMARY	5
1. INNGANGUR	7
2. SAGA FORNLEIFASKRÁNINGAR OG LÖGGJÖF	9
3. AÐFERÐIR VIÐ FORNLEIFASKRÁNINGU	11
4. FORNLEIFASKRÁ.....	13
5. NIÐURSTÖÐUR	35
HEIMILDASKRÁ	39
HNITASKRÁ ISN93	41
MINJAKORT	42

Samantekt

Í þessari skýrslu birtast niðurstöður fornleifaskráningar í Borgarfjarðarhreppi í Norður-Múlasýslu fyrir Vegagerðina vegna framkvæmda á Borgarfjarðarvegi (94) um Njarðvíkurskriður. Vegarkaflinn liggur yfir land Njarðvíkur og Snortruness, vestast í hreppnum. Vettvangsvinna fór fram dagana 25.-26. september 2018. Skráðar voru 14 fornleifar en 18 minjæiningar innan úttektarsvæðisins. Áður en vettvangsvinna fór fram var búið að skrá tvær fornleifar á svæðinu. Flestar fornminjarnar á svæðinu eru skilgreindar í hættu eða stórhættu vegna framkvæmda en í flestum tilvikum ætti að vera hægt að komast hjá raski á þeim.

Efnisorð: vegagerð, fornleifaskráning, Borgarfjörður eystri, Borgarfjarðarhreppur, Njarðvíkurskriður, samgönguminjar, skrímsli, vegkross

Summary

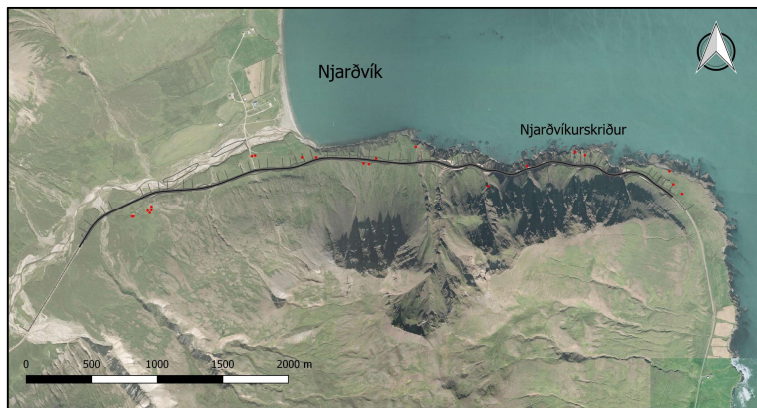
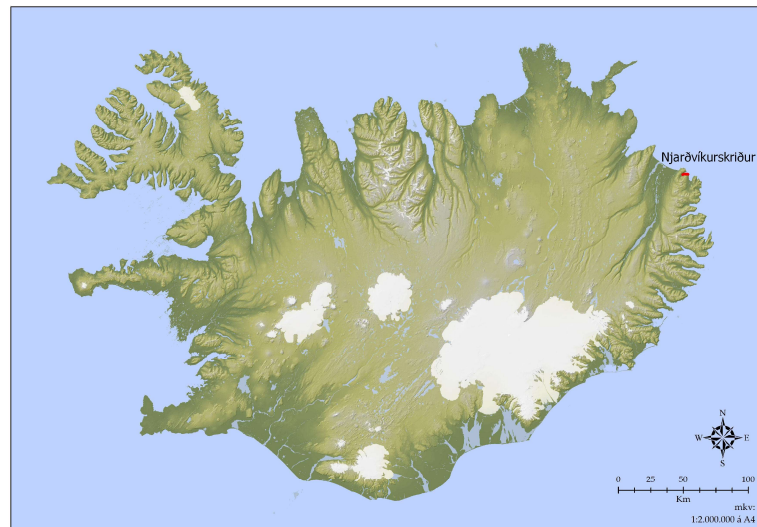
In this report are the findings and conclusions from a detailed survey carried out for the *Icelandic road and coastal administration (Vegagerðin)* in relation to road construction in the part of Borgarfjarðarvegur (94) lying through Njarðvíkurskriður in East-Iceland. A total of 16 archaeological sites were surveyed, including parts of the old route through the area below the modern road. Most of the archaeological sites were considered to be at moderate or high risk of being affected by the planned road construction. If the necessary precautions are taken, most of these sites could be spared.

Keywords: road construction, archaeological survey, East-Iceland, Njarðvíkurskriður, old routes
monsters, wayside cross

1. Inngangur

Vegagerðin fyrirhugar breytingar á Borgarfjarðarvegi (94) á 4,8 km löngum kafla, frá Ytri-Hvannagilsá í landi Njarðvíkur, um Njarðvíkurskriður, að Landsenda í landi Snotruness. Af því tilefni fór Vegagerðin þess á leit við Fornleifastofnun Íslands að hún tæki að sér deiliskráningu fornminja á áhrifasvæði vegaf framkvæmdanna. Minjastofnun Íslands fór fram á að 100 m breitt svæði út frá miðlínu nýs vegar skyldi tekið út með tilliti til fornminja. Í Njarðvíkurskriðum eru snarbrattar hlíðar ofan og neðan við veg og var 100 m breitt svæði frá miðlínu til beggja átta kannað eins og aðstæður leyfðu en ekki var allsstaðar hægt að komast 100 m út frá miðlínu vegar niður fyrir veginn.

Vettvangsvinna var gerð dagana 25.-26. september í góðu haustveðri. Talað var við heimildamenn fyrir báðar jarðirnar sem vegkaflinn liggur um, Njarðvík og Snotrunes. Alls voru skráðar 14 fornleifar en 18 minjaeiningar. Að auki höfðu áður verið skráðar tvær minjar á svæðinu og eru því alls 16 þekktar fornleifar innan þess og 20 minjaeiningar. Allar minjar voru mældar upp með Trimble Geoexplorer 6000.



Á Íslandskortinu hér fyrir ofan er staðsetning úttektarsvæðis sýnd með rauðum punktum. Kortagrunnur Gísli Pálsson. Á neðra kortinu er yfirlitsmynd af svæðinu sem fjallað er um í þessari skýrslu. Veglínan og teikningar frá Vegagerðinni af breytingum á veginum eru sýndar með svörtum og gráum lit og staðsetning minja með rauðum punkti. Loftmynd: Loftmyndir ehf.

Ljóst er að minjarnar eru í mjög mismikilli hættu eftir því hversu langt þær eru frá miðlínu nýs vegar. Þær minjar sem eru innan við 50 m frá miðlínu eru skilgeindar í stórbættu vegna vegagerðar. Þær minjar sem eru 51-100 m frá miðlínu vegar eru taldar í bættu vegna vegagerðar og þær minjar sem eru meira en 100 m frá miðlínu nýs vegar eru ekki taldar í bættu vegna vegagerðar.

Orri Vésteinsson og Sædís Gunnarsdóttir hjá Fornleifastofnun Íslands unnu heimildaskráningu fyrir Borgarfjarðarhrepp á tímabilinu 1998-1999 og nýttist hún vel við vettvangsúttektina.¹ Vettvangsskráning og skýrslugerð var í höndum Kristborgar Þórsdóttur, fornleifafræðings hjá Fornleifastofnun Íslands.

Uppbygging skýrslunnar er með hefðbundnum hætti. Á eftir köflum um sögu fornleifaskráningar og aðferðir kemur fornleifaskrá með uppmælingum og ljósmyndum. Þar er fjallað um allar þær fornleifar sem skráðar voru innan úttektarsvæðanna. Í kjölfarið fylgir kafli þar sem helstu niðurstöður eru dregnar saman. Aftast í skýrslunni eru heimildaskrá og minjakort.

¹ Orri Vésteinsson og Sædís Gunnarsdóttir. 1998. *Menningarminjar á Fljótsdalsbéraði og í Borgarfirði eystra. Svæðisskráning*. FS072-98081. Fornleifastofnun Íslands, Reykjavík.
Orri Vésteinsson og Sædís Gunnarsdóttir. 1999. *Menningarminjar í Borgarfirði eystri. Svæðisskráning*. FS074-98083. Fornleifastofnun Íslands, Reykjavík.

2. Saga fornleifaskráningar og löggjöf

Hátt á aðra öld er liðið síðan skráning fornleifa hófst á Íslandi en þó er enn langt í land að til sé heildstæð skrá um fornleifar á Íslandi. Á síðustu áratugum 19. aldar voru margir minjastaðir kannaðir á vegum Hins íslenska fornleifafélags, einkum staðir sem á einn eða annan hátt tengdust fornsögum og sögu þjóðveldisins. Eftir aldamótin 1900 dró úr fornleifakönnun á vegum félagsins og var þráðurinn ekki tekinn upp að nýju fyrr en um og eftir 1980.

Sköðanir manna á því hvað teljast fornleifar hafa breyst mikið á þessum tíma. Byggingar sem voru hversdagslegar fyrir hundrað árum eru nú orðnar minjar um horfna lífshætti. Skilningur hefur vaknað á nauðsyn þess að skrá upplýsingar um slíkar minjar og vernda þær fáu sem eftir eru fyrir komandi kynslóðir. Nauðsynlegra upplýsinga um gerð og ástand fornleifa er aðeins hægt að afla með vettvangsathugun, og við það er venjulega átt með hugtakinu fornleifaskráning (ýmist aðal- eða deiliskráning). Til þess að vettvangsathugun komi að fullu gagni verður þó fyrst að taka saman ýmsar upplýsingar, bæði skriflegar og munnlegar, sem vísa á minjastaði og geta gefið vísbendingar um hlutverk mannvirkjaleifanna (svæðisskráning).

Á undanförunum árum hafa verið gerðar breytingar á löggjöf um verndun fornleifa og hefur eftirlit með framkvæmd laganna verið aukið. Samkvæmt 3. grein laga um menningarminjar (nr. 80, 2012), eru allar fornleifar á Íslandi friðhelgar: „Fornleifum, [...] jafnt þeim sem eru friðlýstar sem þjóðminjar og þeim sem njóta friðunar í krafti aldurs, má enginn, hvorki landeigandi, ábúandi, framkvæmdaraðili né nokkur annar, spilla, granda eða breyta, hylja, laga, aflaga eða flytja úr stað [...]“. Er þessi fornleifakönnun í anda markmiða sem sett hafa verið með þessari löggjöf. Mat á áhrifum framkvæmda á fornleifar gerir kröfur um fjölþætta athugun á heimildum og vettvangsrannsókn, enda er skilgreining á fornleifum í þjóðminjalögum víðtæk. Fornleifar teljast hvers kyns mannvistarleifar, á landi, í jörðu, í jökli, sjó eða vatni, sem menn hafa gert eða mannaverk eru á og eru 100 ára og eldri, svo sem:

- a. búsetulandslag, skrudgarðar og kirkjugarðar, byggðaleifar, bæjarstæði og bæjarleifar ásamt tilheyrandi leifum mannvirkja og öskuhauga, húsaleifar hvers kyns, svo sem leifar kirkna, bænhúsa, klaustra, þingstaða og búða, leifar af verbúðum, naustum og verslunarstöðum og byggðaleifar í hellum og skútum,
- b. vinnustaðir þar sem aflað var fanga, svo sem leifar af seljum, verstöðvum, bólum, mógröfum, kolagröfum og rauðablæstri,
- c. tún- og akurgerði, leifar rétta, áveitumannvirki og aðrar ræktunarminjar, svo og leifar eftir veiðar til sjávar og sveita,
- d. vegir og götur, leifar af stíflum, leifar af brúm og öðrum samgöngumannvirkjum, vöð, varir, leifar hafnarmannvirkja og bátalægi, slippir, ferjustaðir, kláfar, vörður og önnur vega- og siglingamerki ásamt kennileitum þeirra,
- e. virki og skansar og leifar af öðrum varnarmannvirkjum,

- f. þingstaðir, meintir hörgar, hof og vé, brunnar, uppsprettur, álagablettir og aðrir staðir og kennileiti sem tengjast síðum, venjum, þjóðtrú eða þjóðsagnahefð,
- g. áletranir, myndir eða önnur verksummerki af manna völdum í hellum eða skútum, á klettum, klöppum eða jarðföstum steinum og minningarmörk í kirkjugörðum,
- h. haugar, dysjar og aðrir greftrunarstaðir úr heiðnum eða kristnum sið,
- i. skipsflök eða hlutar þeirra.

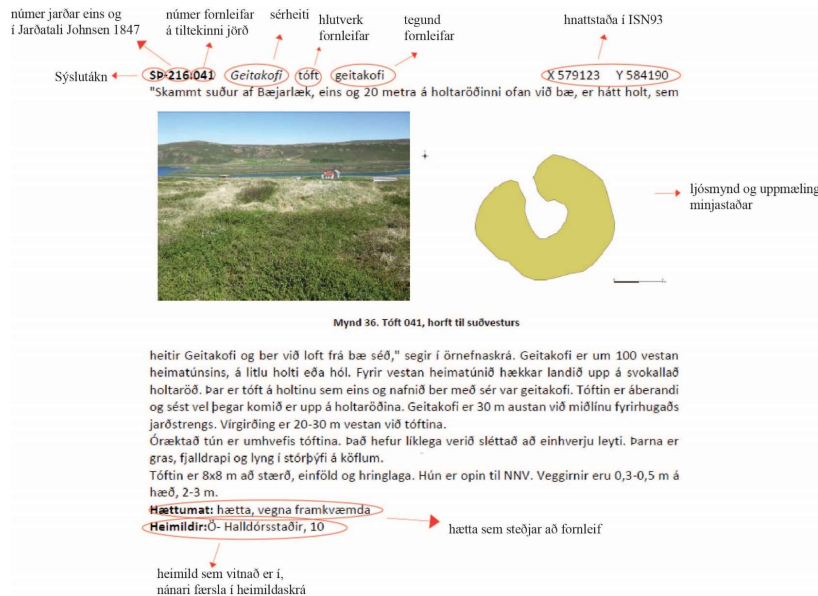
Minjar 100 ára og eldri teljast til fornleifa, en heimilt er þó að friðlýsa yngri minjar.

Það er skýrt af þessari skilgreiningu að fornleifar eru ekki aðeins öll mannvirki heldur einnig staðir sem á einn eða annan hátt tengjast menningu og atvinnuvegum, hvort heldur sem er vöð eða álagablettir. Þessari skilgreiningu er fylgt við hefðbundna fornleifaskráningu. Umhverfis allar fornleifar er 15 m friðhelgað svæði en umhverfis friðlýstar fornleifar er 100 m friðhelgað svæði.

Ef nauðsynlegt er talið að spilla fornleifum eða hylja þær, þarf að leita heimildar Minjastofnunar Íslands.

3. Aðferðir við fornleifaskráningu

Í skráningarkerfi Fornleifastofnunar hefur hver sýsla skammstafað heiti (ÁR, SP o.s.frv.) og hver jörð hefur þriggja stafa númer. Miðað er við jarðaskiptingu eins og hún kemur fyrir í Jarðatali Johnsens frá 1847 og byggir tölusetning jarðanna á því. Skipting jarða um miðja 19. öld ræður ekki aðeins númerum í skránni heldur er miðað við hana þegar ákvarðað er hvaða jörð ákveðnir minjastaðir tilheyra. Hverjum minjastað er gefin kennitala sem er þriggja stafa númer sem hengt er við sýslutákn og jarðarnúmer (dæmi: SP-084:001). Fornleifaskrá hvernar jarðar hefst á stuttu yfirliti yfir skiptingu jarðarinnar, eignarhald hennar og matsverð, og einnig er gefin stutt lýsing á náttúrufari og búskaparaðstæðum og sléttun túna. Þar á eftir kemur listi yfir þær fornleifar sem fundust innan hvernar jarðar. Ekki eru birtar upplýsingar um aðrar fornminjar en þær sem skráðar voru á úttektarsvæðinu vegna vegaframkvæmda.



Dæmi um framsetningu upplýsinga um fornminjar í skýrslum Fornleifastofnunar

Í skránni fær hver minjastaður eina efnisgrein og er framsetning upplýsinganna stöðluð. Í fyrstu línu hvernar greinar eru grunnupplýsingar auðkennisnúmer, sérheiti, tegund, hlutverk og hnattstaða. Á eftir auðkennisnúmeri kemur sérheiti hennar ef eitthvert er og síðan tegund. Með tegundarflokkun er leitast við að skilgreina hvers eðlis fornleifin er, þ.e. hvort um er að ræða mannvirki af einhverju tagi sem enn sést, og þá hverskyns (t.d. tóft, garðlag eða varða), mannvirki sem vitað er um en er horfið (heimild, örnefni) eða fornleif sem ekki hefur verið mannvirki (álagablettur, sögustaður eða vað). Allir fornleifastaðir eru greindir til tegundar en hlutverk þeirra er ekki alltaf hægt að ákvarða.

Á eftir hlutverki kemur hnattstaða minjastaðarins í landshnitakerfi og er mælt í miðju hvers minjastaðar. Uppmælingar voru gerðar á öllum minjastöðum með Trimble Geoexplorer 6000 og er möguleg skekkja mælinganna innan við 1 metri, allt niður í nokkra sentimetra.

Þar sem getur um „heimild um...“ t.d. útihús, þá er átt við að eingöngu eru til heimildir um staðinn, en minjar hafa ekki fundist á vettvangi við skrásetningu. Þó engar minjar hafi fundist, er engu að síður tekin hnattstaða staðarins ef unnt hefur verið að ákvarða hann á grundvelli fyrirbyggjandi upplýsinga með um 50 metra fráviki.

Í annari línu hefst lýsing minjastaðar oftast á tilvitnun í fyrirbyggjandi heimildir en síðan er staðsetningu hans lýst. Þar á eftir kemur oft lýsing á aðstæðum og síðast lýsing á mannvirkinu sjálfu ásamt öðrum upplýsingum sem við eiga.

Í næstsíðustu línu er lagt mat á þá hættu sem minjastaðurinn kann að vera í. Þá er í síðustu línu getið heimilda ef einhverjar eru, oft með skammstöfunum, en úr þeim er leyst í heimildaskrá aftast í skýrslunni.

4. Fornleifaskrá

NM-209 Njarðvík

Jörði var metin á 40 hdr. í jarðatölum **1695** og **1847**. Landnámsjörð. Þorkell fullspakur nam Njarðvík og bjó þar. ÍF I, 302. c. **1200**: Jörðin nefnd í Kirknaskrá Páls, DI XII 4. Jarðarinnar er getið í Droplaugasonasögu og Fljótsdælu. ÍF XI, 141, 218. **1354**: jörðin nefnd í máldaga Desjamýrar. DI III, 97-98. **1509**: Þorvarður Bjarnason kaupir Njarðvík fyrir 60 hndr. með 12 kirkjukúgildum og silfurkaleik. DI VIII, 289. **1524**: Margrét Þorvaldsdóttir selur Birni Jónssyni Njarðvík. DI IX, 253-254. **1548**: Vitnisburðarbréf um sölu á Njarðvík. DI XI, 643. **1559**: Kaupir Þorvarður Björnsson Njarðvík af systkinum sínum. DI XIII, 434. **1579**: Þorvarður Björnsson gefur Magnúsi syni sínum hálfa Njarðvík og selur honum hin helminginn." Jarðabréf 266.

1847: 1/2 Njarðvíkirkirkjueign, 1/2 bændaiegn. Johnsen, 360. "Landamörk á strandlengju eru við Unaós í Hjaltastaðapinghá austan við Gripdeild, sem er hengiflug utan í fjöllum og skammt vestur af Kögri (um einn km vestur af Kögurtanganum - sjá kort), og við Snotrunes á Bölmóðshorn, sem er næsta horn austan við krossinn í Njarðvíkurskriðum. Að öðru leyti ráða vatnaskil á fjöllum mörkum." SJM II, 367.

1918: Tún 10,8 ha garðar 1011 m². **1917**: "Heimatún þýft, hin greiðfær, fremur grasgefin, sendið tún á parti á Borg. Engjar yfirleitt snöggendar, greiðfærar en ekki véltakar, að meirihluta þurrlendir, dreifðar um bithaga, sumar langt til fjalls. Heybandsvegur góður á engjar í neðra." SJM II, 370.

NM-209:003 *Naddakross* mannvirki

A 737659 N 573120

"Akvegurinn, sem nú liggur um Njarðvíkurskriður er um 700 m langur. Næsta horn norðan Bölmóðs heitir Krossjaðar. Á honum stendur Naddakross, sem er úr tré með steyptri steinplötu undir og á hann grafin þessi áletrun: Effigiem Christi, qui transis pronus honora. Anno MCCCVI. Hann stóð áður í grasjaðri ofan götu [á leið NM-681:004], en var færður niður fyrir vegbrún, þegar akvegurinn var gerður um skriðurnar. Krossinn hefur oft verið endurnýjaður, en jafnan haldið sömu áletrun. [...] í þakklætisskyni fyrir það [að óvætturinn Naddi var unninn], svo og til öryggis ferðamönnum á þessum hættuslóðum, var krossinn reistur. Hefir það verið venja, að þeir sem um skriðurnar fara, læsu Faðirvorið eða gjörðu bæn sína hjá krossinum," segir í örnefnalýsingu. Krossinn er 330 m ANA við Naddagil og 2,4 km suðaustan við bæ 001. Eins og fram kemur í örnefnalýsingu stóð hann áður neðar í skriðunum en ekki var hægt að ákvarða hvar hann var nákvæmlega vegna mikilla breytinga sem orðið hafa á svæðinu við vegagerð.

Naddakross sá sem nú (2018) stendur er frammi á brún útskots við veginn um skriðurnar. Hægt er

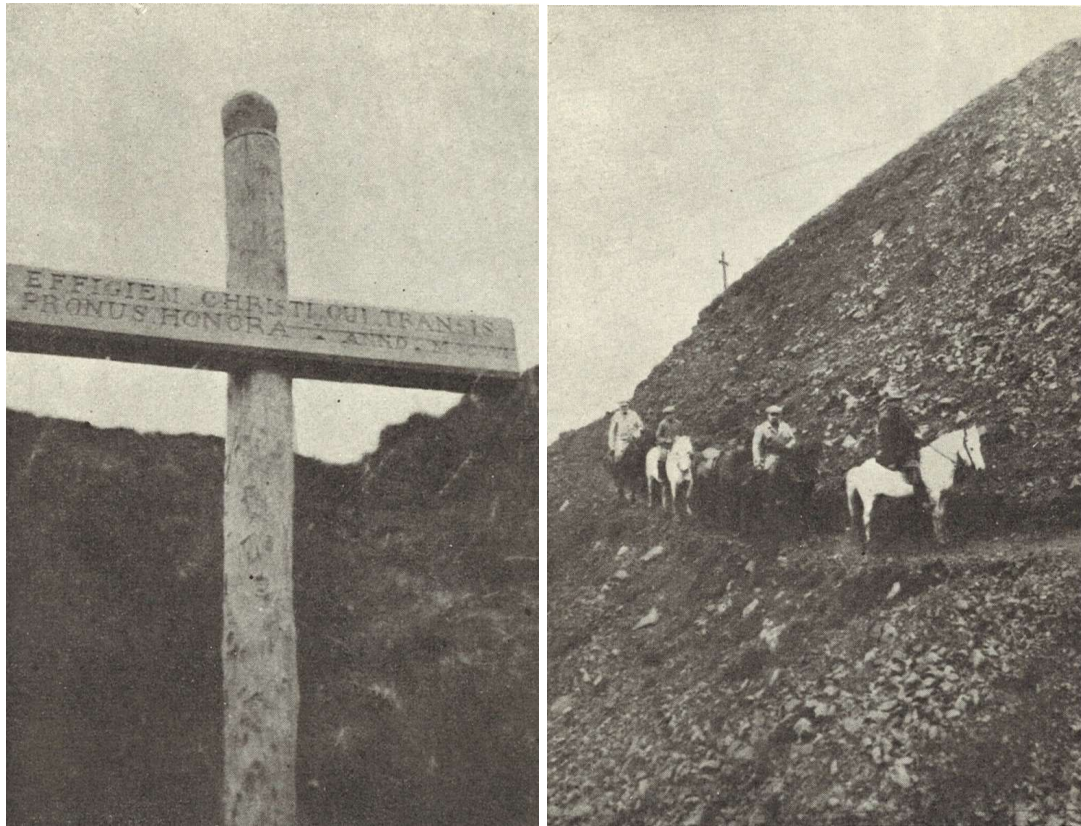
að leggja bílum við hann. Snarbrattar ógrónar skriður eru neðan við hann niður í sjó og Krossgil er ofan við.



Krossinn er úr tré, á steyptum hvítum stöpli á þremur pöllum. Aftan á hann hafa verið skornir út stafirnir ÁBEY (eftir smiðnum Árna Bóassyni Eydal frá Borg í Njarðvík), á litla tréplötu á vinstri arm krossins og á hægri arminum er ártalið 2012 á samskonar plötu. Latínu tilvísunin er skorin út í þvertré krossins með hástöfum: EFFIGIEM CHRISTI QUI TRANSIS PRONUS HONORA ANNO MCCCVI. Steyptur stöpull undir krossi er 0,3 m á hæð en krossinn sjálfur er 1,8 m á hæð. Langtréð í krossinum er átthyrnt. Árni Bóasson sem smíðaði núverandi kross árið 2012, smíðaði einnig krossinn sem var á undan honum. Það var árið 1954

þegar Árni var 18 ára gamall. Kemur þetta fram á vef Borgarfjarðar eystri.

Áletrunin á krossinum er upphafið að fornu latnesku kvæði sem finna má í bréfabók Gregoriusar mikla (d. 604). Hún útleggst þannig á íslensku: *Þú sem framhjá gengur, fall þú fram og heiðra mynd Krists* (sjá grein Jóhanns Briem í jólablaði Tímans 1959). Einnig er til þýðing í bundnu máli: *Þú sem að framhjá fer/ fram fall í þessum reit/ og Kristi ímynd hér/ auðmjúkur lotning veit* (sjá umfjöllun Ármanns Halldórssonar í Sögu Borgarfjarðar eystri). Ármann Halldórsson hefur fjallað um sögu Naddakross, m.a. í bókinni Í efra og neðra. Krossins er fyrst getið í heimildum svo vitað sé í Ferðabók Ólafs Olaviusar en hann fór um Njarðvíkurskriður árið 1776. Í Ferðabókinni er ekki getið um ártal á krossinum og er þess ekki getið í heimildum fyrr en í Ferðabók Þorvaldar Thoroddsen sem fór um skriðurnar 1894. Þorvaldur segir um krossinn: "Innarlega um miðjar skriðurnar, við dálitla gilskoru, er trékross með letri. (Neðanmáls: Á krossinum stendur: Effigiem Christi qui transis pronus honora. anno MCCCVI). Hann hefir oft verið endurnýjaður og er víst mjög gamall, en engin vissa er nú fyrir því að ártalið, sem nú er á honum, sé rétt. Líklega hefir þar verið kross með Kristsmynd til forna í kaþólskum sið. Þess konar krossmörk eru enn víða í kaþólskum löndum á hættulegum



Myndir úr bókinni Minningar eftir Ara Arnalds. Þar sýna Naddakross á sínum upprunalega stað, ofan við götu í Njarðvíkurskiðum.

vegum. Í Njarðvíkurskriðum bjó, að því er sagan segir, fyrrum óvættur er hét Naddi [sjá 004] og er enn kennt við hann Naddagil þar í skriðunum." Talið er að aftasti stafurinn í ártalinu hafi verið máður af krossinum þegar Þorvaldur var á ferð um skriðurnar því að á yngri krossum var ártalið MCCCVI og hefur verið fram á þennan dag. Ekki er vitað hvenær krossinn var upphaflega reistur en sagnir segja það hafi verið gert eftir að Naddi var unninn í skriðunum af Jóni Björnssyni á fyrri hluta 16. aldar. Á Jón að hafa heitið því að reisa minnismark um guðs vernd ef hann ynni á óvættinni (sjá t.d. Naddasögn séra Benedikts Þórarinssonar prests á Desjamýri (1831-37) í grein Jóhanns Briem 1959).

Ekki hefur verið hægt að skýra ártalið sem komið er á krossinn þegar Þorvaldur Thoroddsen átti leið um skriðurnar árið 1894 en Jóhann Briem hefur bent á þann möguleika að fyrsta ártalið hafi verið MDCCCVI en D fallið út fyrir mistök þegar krossinn var endurgerður. Einnig hefur Ármann Halldórsson bent á þann möguleika í Sögu Borgarfjarðar að ártalið hafi fyrst verið skorið á nýjan kross sem gerður var árið 1846 og það hafi því verið MDCCCXLVI. Þeir stafir sem vanta á yngri krossa hafi verið svo máðir að þeir sáust ekki og því hafi ártalið MCCCVI verið grafið í krossinn þegar hann var næst endurnýjaður. Það er nokkuð langsótt að heilir þrír bókstafir hafi fallið úr þessari löngu runu. Líklega er að einn stafur hafi fallið úr fyrir mistök eins og Jóhann Briem bendir

á í sinni grein en líklega verður seint komist til botns í þessu máli. Það er rétt sem bent hefur verið á hjá Ármanni og fleirum að ólíklegt verður að teljast að ártalið hafi verið á krossinum fyrr en á 19. öld, jafnvel undir lok þeirrar aldar, þegar Þorvaldur Thoroddsen nefnir það fyrstur manna, en að krossinum hafi að öllum líkindum verið komið fyrir í skriðunum í kaþólskri tíð.

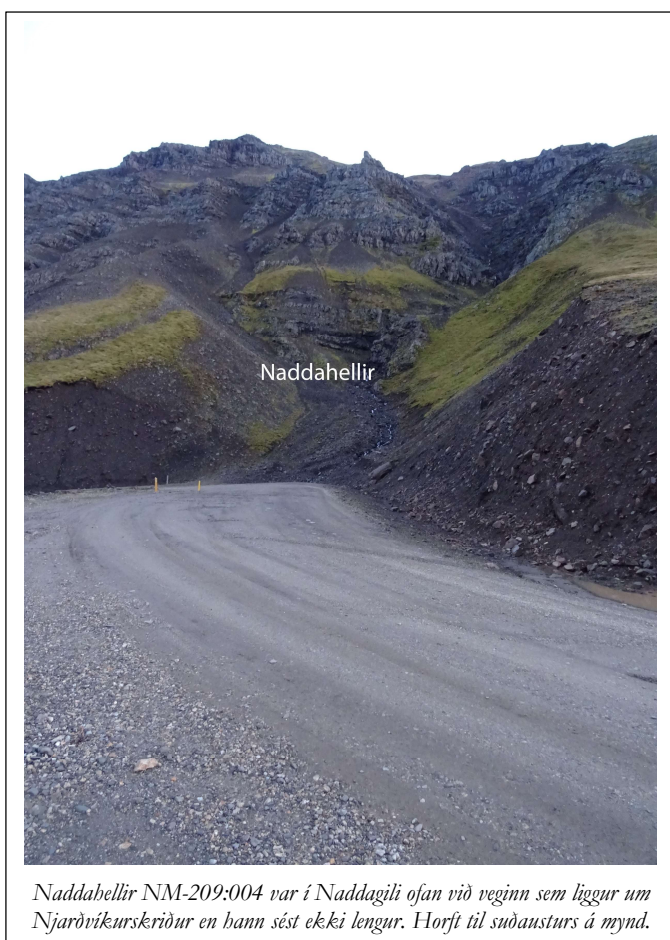
Jóhann Briem bendir einnig á í grein sinni að einn annar þekktur kross sem varðveist hefur á Íslandi hafi verið með sömu áletrun og krossinn í Njarðvíkurskriðum. Er það róðukross sem kom í Skálholtskirkju í tíð Þórðar Þorlákssonar biskups, líklega árið 1692. Á þeim krossi, sem varðveittur er á Þjóðminjasafni Íslands (Þjms 4447), var áletrunin *Effigiem Christi qui transis pronus honora/non tamen effigiem sed quem designat adora* en hún sést ekki lengur á krossinum.

Hættumat: stórhætta, vegna vegagerðar

Heimildir: Ö-Njarðvík, 2; ÓÓ II, 121; <https://www.borgarfjordureystri.is/um-borgarfjord/borgarfjardarfrettir/nyr-naddakross/>; JB 1959, 7-8; Saga Borgarfjarðar eystra, 22; ÁH 1979, 50-53; ÓÓ II, 121; Þorvaldur Thoroddsen, Ferðabók III, 305-306

NM-209:004 *Naddahellir* hellir skrímsli

A 737364 N 572967



"Skammt fyrir ofan veg í Naddagili að norðanverðu er Naddahellir, er nú hrunið fyrir munnann. Þar hafi Naddi ból sitt," segir í örnefnalýsingu. Þar segir einnig á öðrum stað: "Munnmæli herma, að fyrir á öldum hafi óvættur, er Naddi nefndist (af því að það naddaði í grjótinu undir fótum hans, er hann gekk um skriðurnar), hafi hafst við í helli einum, ofarlega í Naddagili, er síðan heitir Naddahellir. Naddi rændi þá, er um skriðurnar fóru, og varð nokkrum mönnum að bana, unz bóndasonur einn, Jón að nafni, frá Gilsárvallarhjáleigu, aðrir segja frá Njarðvík, réði niðurlögum hans." Sagan af Nadda og örlögum hans er til í nokkrum útgáfum. Hér á eftir er Naddasögn séra Benedikts

Þórarinnssonar prests á Desjamýri (1831-37) frá 1848 í skýrslu Norræna fornleifafélagsins. Hún er tekin upp eftir grein Jóhanns Briem í jólablaði Tímans 1959: "Gil eitt bratt og djúpt, sem liggur ofan til sjávar, er norðan við skriðurnar þar sem þær byrja þegar farið er frá Njarðvík. Það er kallað Naddagil. Í þessu gili skal í fornöld hafa haldið sig óvættur nokkur. Hann var kallaður Naddi (máskæ dregið af nafninu Njarðvík). Stóð mönnum svo mikill ótti af honum að það þótti ógjörningur að fara yfir gilið og skriðurnar þegar dimma tók af nóttu en ekki sakaði um daga. [...] Það var einn tíma, að Jón [skafinn Björnsson] í Gilsárvallahjáleigu [nú Grund] fór upp yfir fjall til Fljótsdalshéraðs, og er hann fór heimleidis aftur kom hann í Njarðvík síðla dags og vildi ná að heimili sínu um kvöldið. Hann var lattur þess að fara í skriðurnar þar eð mjög tók að dimma, en hann kvaðst ekki mundi láta Nadda hindra ferð sína og fór ei að síður. Þegar hann kom í gilið var Naddi þar fyrir og réðist á Jón en hann sleit sig af honum. Svo fór og í öðru sinni. Hið þriðja sinn kom Naddi framan að honum. Vóru þeir þá komnir í miðjar skriðurnar. Þar tókust þeir á fast. Fann þá Jón að hann hafði ekki afl á við Nadda, og þótti honum sem mundi hann kreista hold allt frá beini. Hét hann þá fyrir sér að fjölga kirkjuferðum sínum ef hann fengi unnið óvættinn, því hann hafði ekki verið kirkjurækinn maður. Var þá sem kippt væri fótum undan Nadda og hryggbraut Jón hann þar um klett einn og bylti honum síðan á sjó út. Varð ekki síðan vart við Nadda, en Jón komst



Klettanaddur í Naddagili þar sem Naddabellir er sagður hafa verið, horft til suðurs.

heim að Gilsárvallahjáleigu um kvöldið og lá í 3 vikur eftir viðureign þeirra. Var þá krossinn [Naddakross 003] settur þar sem sigurvinningar merki. Það hafði fyrrum verið síður ferðamanna, er þeir komu að krossinum, að þeir tóku ofan höfuðfat sitt og gjörðu bæn sína en nú er það aflagt." Naddasaga er í svipuðum útgáfum í Þjóðsagnasafni Sigfúsar Sigfússonar (IV, 37-38) og Þjóðsögum Jóns Árnasonar

(I, 134-135). Í þeim útgáfum kemur fram að Naddi hafi verið í dýrslíki að ofan en maður að neðan. Nafn hans var af því tilkomið að í skriðunum heyrðist glamur og gnadd í grjótinu á nóttum og síðkvöldum sem tengt var óvættinum. Í umfjöllun Ármanns Halldórssonar um Njarðvíkurskriður í bókinni Í efra og neðra segir: "Næst er að líta á Naddasöguna. í raun og veru er engin ástæða til að ganga framhjá henni og líta á hana sem einber hindurvítni. [...] Naddasögnin varðar menn sem

uppi eru um miðja 16. öld. Björn skafinn Jónsson [sem sagður er hafa dregið Nadda] var uppi á 15. og fram á miðja 16. öld, lifir fram yfir siðaskiptin 1550. hann er talinn sonur Jóns skafins Guðmundssonar í Gufunesi." Naddagil er vestasta gilið í hinum eiginlegu Njarðvíkurskriðum og er rúmum 2 km suðaustan við bæ 001 og 330 m suðvestan við Naddakross 003.

Naddagil er klettagil vestast í Njarðvíkurskriðum, hátt og bratt og er í nokkrum stöllum. Brattar grjótskriður eru sitthvoru megin við það niður við veg. Sú vestari er sémilega gróin.

Að sögn Andrésar Hjaltasonar, heimildamanns, var hellir Nadda neðarlega í Naddagili, þar sem neðsti kletturinn er. Sjást þar engin ummerki um skúta eða helli enda á hann að hafa hrunið. Þessi neðsti klettur er endar í mjóum oddi sem vísar beint upp. Ekki er útilokað að nafn gilsins og óvættarins hafi upphaflega verið dregið af klettamynduninni en naddur merkir stór nagli eða oddur en einnig spjót og vopn í skáldamáli. Sú skýring sem gefin hefur verið á nafni Nadda og kom fram hér að ofan er að það hafi naddað eða gnaddað í grjótinu undir fótum hans er hann gekk um skriðurnar. Sagnorðið nadda/gnadda merkir gogga, kroppa eða naga í íslenskri orðabók. Líkindi eru með hljóðan orðanna gnadda og gnísta og getur verið að merkingin gnísta hafi verið færð yfir á gnadda/nadda þegar reynt var að skýra nafnið á gílinu.

Hættumat: engin hætta

Heimildir: Ö-Njarðvík, 3, 2, JB 1959, 7; ÞJÁ I, 134-135; ÞSS IV, 37-38; ÁH 1979, 58-59

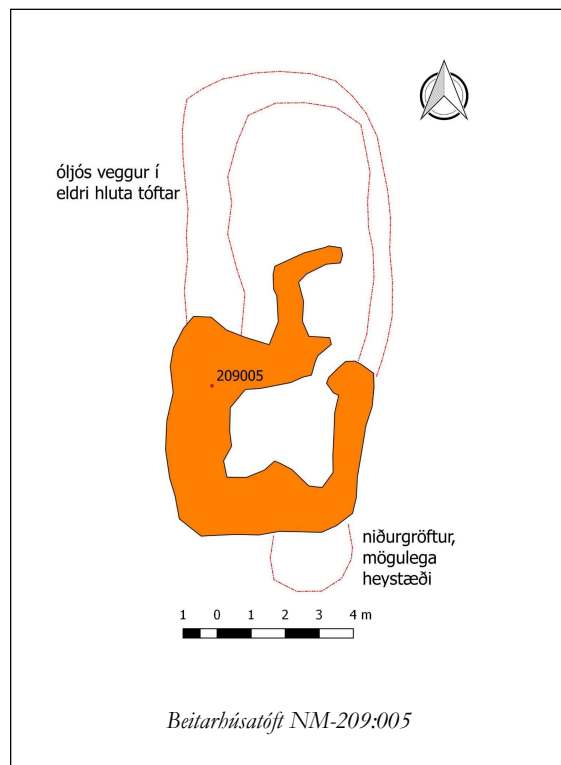
NM-209:005 tóft beitarhús

Allstór tóft, líklega af fjárhúsum eða beitarhúsum, er neðarlega í grasi gróinni brekku á vesturbrún Heimastagils í halla til norðurs. Stutt er frá tóft norður á sjávarbakkann, háan og brattan. Tóftin er um 420 m norðaustan við tóft 055 og 1,5 km suðaustan við bæ 001.

Allt er grasi gróið og smápýft innan tóftar og í kringum hana. Inni í tóft vaxa nokkrir fíflar, líklega skarífíflar.

Tóftin er 15x6 m að stærð og snýr norður-suður. Austurhluti tóftarinnar virðist grafinn inn í lága hæð frammi á vesturbrún Heimastagils. Suðvesturhorn tóftarinnar er einnig grafið inn í sömu hæð. Tóftin er torf- og grjóthlaðin. Hún hefur að líkindum skipst upp í tvö hól,

A 736811 N 573266





Beitarhúsatóft NM-209:005, horft til norðausturs.

fjárhúshluta I í norðurenda og annað minna hólf II, mögulega hlöðu, í norðurenda. Fjárhúshlutinn í norðurenda (I) er 7x4 m að innanmáli og snýr norður-suður. Veggir í norðurhlutanum eru nánast alveg útflattir og í þeim er gróið rof en þó er innri brún á austurvegg enn skýr. Þar er veggurinn 0,6 m á hæð innanmáls en aðeins sést eitt

umfar hleðslu. Hólf II í suðurenda tóftarinnar er um 3x3 m að innanmáli. Op er á því í norðausturhorni niður í lítið hólf III sem hefur verið byggt inni í norðurhluta tóftarinnar og er yngri viðbót, líklega eftir að eldri fjárhús voru komin úr notkun. Þetta hólf er 2x2,5 m að innanmáli og snýr norður-suður. Einnig er op í norðausturhorni þess. Suðurhluti tóftarinnar (hólf II og III) er heillegur og vaxinn meira og grænna grasi en norðurhlutinn. Mesta hæð veggja utanmáls í suðurhluta er 0,5 m. Þar utan við tóft til vesturs eru ummerki um torfskurð. Ofan við tóft til suðurs er grunnur niðurgröftur, mögulega heystæði, sem er 1,8x2,2 m að innanmáli og snýr austur-vestur. Ekki er ljóst hvert hlutverk tóftarinnar var á síðasta notkunarstigi. Þarna kann að hafa verið lítill fjárhúskofi, mun minni en eldri fjárhús/beitarhús.

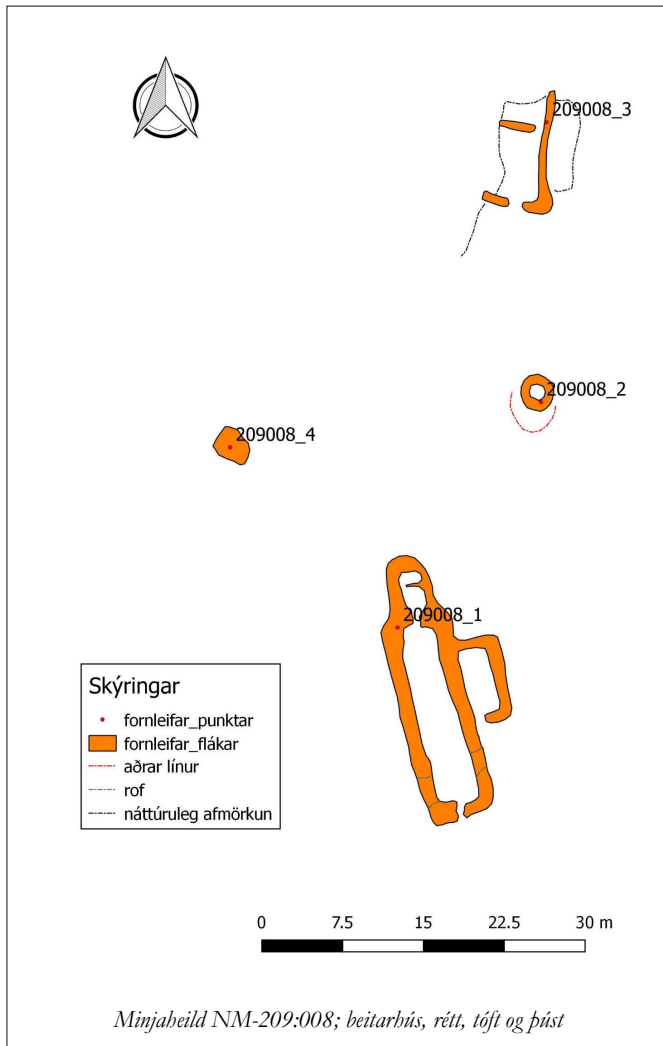
Hættumat: engin hættu, vegna vegagerðar

NM-209:008 *Hólatóft* tóftir beitarhús

A 734780 N 572762

"Svæðið neðan við veginn frá Króksbakka að Hólagili kallast Bakki. Örskammt innan við Hólagil eru allháir melhaugar, sem Hólar heita. Ef gengið er upp á þá framan til sést tóft, sem kallast Hólatóft," segir í örnefnalýsingu. "Beitarhús í Hólum [frá Borg 030] sunnan ár, löngu aflögð," segir í Sveitum og jörðum. Hólatóft er í litlum krika suðvestan við Hóla, en þar eru fjórar minjainingar; ein stór beitarhúsatóft, tvær aðrar tóftir og ein þúst. Minjarnar eru 1,1 km suðvestan við bæ 001, en 1,2 km suðvestan Borg 030 og 120 m austan við heytóftir 053.

Minjarnar eru í jafri þýfðs móa suðvestan við Hóla. Þar lengra í suður er nokkuð slétt graslendi en blaut mýri til vesturs. Ekki sést heim að bæ frá beitarhúsunum því Hólarnir bygja sýn til norðurs og norðausturs.



Minjarnar eru á svæði sem er 68x35 m að stærð og snýr norður-suður. Lýsingin hefst syðst á beitarhúsatóft 008_1. Hún skiptist í þrjú greinileg hólfi og er hlaðin úr torfi og grjóti. Tóftin er 25x10 m að stærð og snýr norður-suður. Fjárhúsin sjálf voru í stærsta hólfi tóftarinnar og er það 17x3,5 m að innanmáli, snýr eins og tóft. Breiðustu og hæstu veggir tóftarinnar eru í fjárhúshlutanum en þeir eru 1 m á hæð utanmáls og 0,9 m á hæð innanmáls. Aðeins virðist hafa verið grjót í veggjum í norðurhluta fjárhúsanna og eru veggir í suðurhlutanum signir og komið rof í langveggi nærri suðurenda. Þar sem grjót er í hleðslum í norðurenda fjárhúsa sjást mest 4 umför. Í fjárhúshlutanum sjást ekki undirstöður garða en þó mótár fyrir upphækkun í honum miðjum og má

ætla að þar hafi verið garði úr timbri. Að öllum líkindum var dýraop á fjárhúsum í suðurenda en utan við það er bæði jarðvegsrof og vatnsagi. Aðstæður þar kunna að hafa breyst til hins verra eftir að hætt var að nota húsin. Samanhrunið op er úr þessu hólfi inn í minna hólfi í norðurenda, líklega hlöðu. Hlaðan er 2x4 m að innanmáli og snýr norður-suður. Hún virðist skiptast í tvö minni hólfi en líklega er meintur milliveggur frekar hrun en veggur því hann er mjög lágur og mjór. Veggir í hlöðunni eru nokkuð lægri en í fjárhúsum; 0,7 m á hæð utanmáls og aðeins 0,3-0,4 m á hæð innanmáls. Lítið sést af grjóti í veggjum þessa hólfs. Þriðja hólfið er samsíða og austan við fjárhúshlutann. Það er 3x6,5 m að innanmáli og snýr norður-suður. Op er á því í suðvesturhorni. Veggir þess eru einnig lægri en í fjárhúshlutanum; 0,7 m að utanmáli og 0,4-0,5 m að innanmáli. Ekki sést í grjóti í veggjum í þessu hólfi.

Tóft 008_2 er 18 m norðaustan við tóft 008_1. Hún er á mörkum þess að teljast frekar vera þúst því innanmál hennar er illgreinanlegt. Tóftin er torfhlaðin og hringlaga, fremur flöt að ofan en óljóst má greina innanmál eins hólfs í henni. Hún er 3,5x3 m að utanmáli, litlu lengri norður-suður



en austur-vestur. Veggir tóftarinnar eru 0,4-0,5 m á hæð og er hún á dálitilli hólþungu sem sést undir henni suðvestanvert. Hlutverk þessarar tóftar er óljóst en hún gæti verið af hrútakofa eða heystæði.

Réttartóft 008_3 er 17 m norðan við tóft 008_2. Tóftir 008_2 og 008_3 eru í sléttum, grasi grónum hvammi og er lyngmói utan hans. Reyndar er tóft 008_3 á mörkum þessa hvamms og að miklu leyti lyngi gróinn. Ef marka má gróðurinn sem vex á réttartóftinni kann hún að vera eldri en hinar minjarnar á þessu svæði en þó skýrist gróðurfarið á henni að mestu leyti af því að samskonar gróður er í næsta nágrenni. Í svörum Ármanns Halldórssonar við spurningum Þjóðháttadeildar sem finna má í Sarpi, menningarsögulegu gagnasafni, segir: “Í Hólum svonefndum sunnan víkurár eru tættur sauðahúsa. Jóhannes [Jónsson] fóstri Kjarvals hafði þar sauði á beitarhúsum kringum aldamótin. Þar var rétt til rýinga allmörg ár framan af öldinni, en síðan hlaðin ný framan við Króksbakkatúnið um 1930.“ Réttin er grafin inn í náttúrulega laut og veggir hlaðnir þar sem ekki var hægt að notast við náttúrulega bakka og brúnir. Hún er 11,5x6,5 m að stærð og snýr norður-suður. Réttin er tvískipt, Nyrst er lítið hól sem er 4x2 m að innanmáli og snýr austur-vestur úr því er op í



suðausturhorni inn í fremra hólfið í suðurenda. Það er 6,5x4 m að innanmáli og snýr norður-suður. Op er á því út úr réttinni á miðri suðurhlið. Hæð veggja innanmáls er mest 0,8 m en hæð veggja utanmáls er 0,3 m (austurveggur) til 0,5 m (suðurveggur). Réttin er öll torfhlaðin. Brúnin sem afmarkar réttina til norðurs er mjög lág og hefur líklega sigið nokkuð. Þar utan við til norðurs er gamalt jarðvegsrof. Austan við réttina er greinileg lægð, líklega pæla.

Að lokum er þúst 008_4 17 m norðvestan við tóft 008_1 í jaðri gamals rofs á mörkum móa og hóla. Rofið hefur gróið aftur og þústin er grasi og mosa vaxin. Hún er 3,5x3 m að stærð, snýr norðvestur-suðaustur. Þústin er lítillaga gengin í þúfur og er 0,3-0,4 m á hæð.

Hættumat: hætta, vegna vegagerðar

Heimildir: Ö-Njarðvík, 4; SJM II, 372; Ármann Halldórsson - Svar við aukaspurningu um rústir 81a í Sarpi: <http://www.sarpur.is/adfang.aspx?AdfangID=539185>

NM-209:043 vegur samgöngubót

A 736049 N 573186



Gamli vegurinn um Njarðvíkurskriður sést á kafla meðfram núverandi vegi í sunnanverðri Njarðvík, frá Suðurkróki og áleiðis að Heimastagili. Á þessu svæði er vegurinn í talsverðum halla til norðurs. Í umfjöllun Ármanns Halldórssonar um Njarðvíkurskriður í bókinni Í neðra og efra kemur fram að á fyrri hluta 20. aldar voru gerðar ýmsar vegabætur á gömlu leiðinni um Njarðvíkurskriður (sjá NM-681:004) og henni breytt smám saman þannig að hún var færð ofar í landið og breikkuð. Hægt var að tala um vegur væri kominn um Njarðvíkurskriður þegar þessi leið var orðin tveggja metra breið og kerrufær árið 1941. Allar vegabætur voru unnar með handverkfærum fram til 1950 að bílfær vegur um skriðurnar var ruddur með ýtu. Ekki er fullljóst hvort að sá gamli vegur sem sést í sunnanverðri Njarðvík sé frá því að elsti vegurinn var ruddur um skriðurnar með ýtu. Hann er ekki nógu gamall til að teljast til fornminja en ákveðið var að taka hann með á fornleifaskrá þar sem hann er merkilegur hluti af sögu vegagerðar og samgöngubóta á

Þessari erfiðu og hættulegu leið um Njarðvíkurskriður.

Þar sem gamli vegurinn sést enn liggur hann um grasi grónar en nokkuð skriðurunnar brekkur. Vegurinn sjálfur er nokkuð gróinn. Víða eru rofskörð vegna vatnsrennslis í brekkunum vestast og hefur vegurinn grafist í sundur á einum stað.

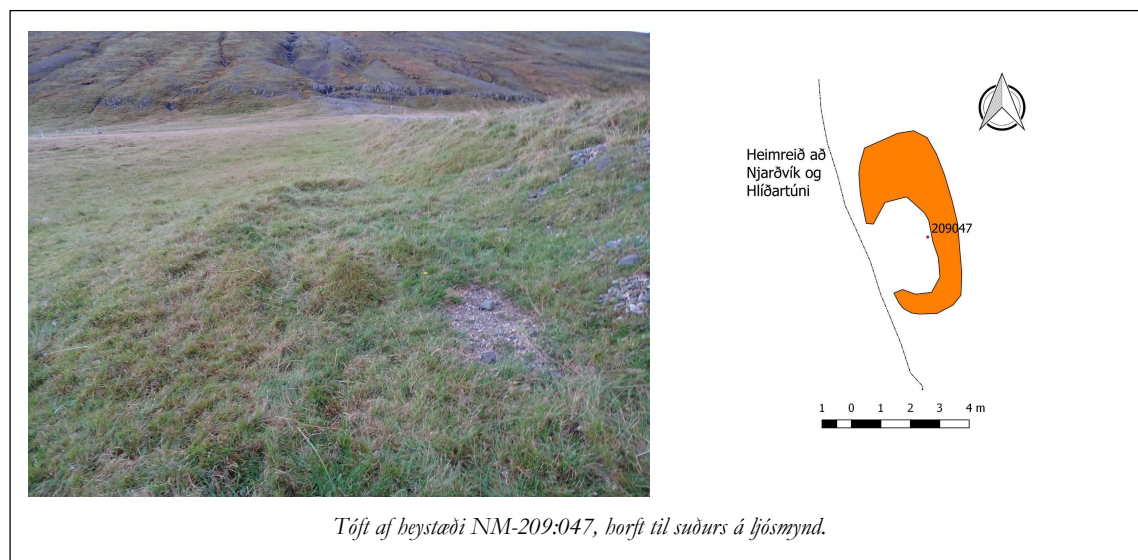
Vegurinn sést á tveimur stöðum á 600 m löngum kafla þar sem hann er nokkuð beinn og liggur austur-vestur. Vestast sést vegurinn á 183 m löngum kafla og svo aftur 113 m austar þar sem hann sést á 303 m löngum kafla. Til beggja enda hverfur vegurinn undir núverandi veg. Þar sem gamli vegurinn sést er hann 4-5 m á breidd og 0,3 á hæð en er furðu lítið uppbyggður.

Hættumat: stórhætta, vegna vegagerðar

Heimildir: ÁH 1979, 66-70

NM-209:047 tóft heystæði

A 735562 N 573196

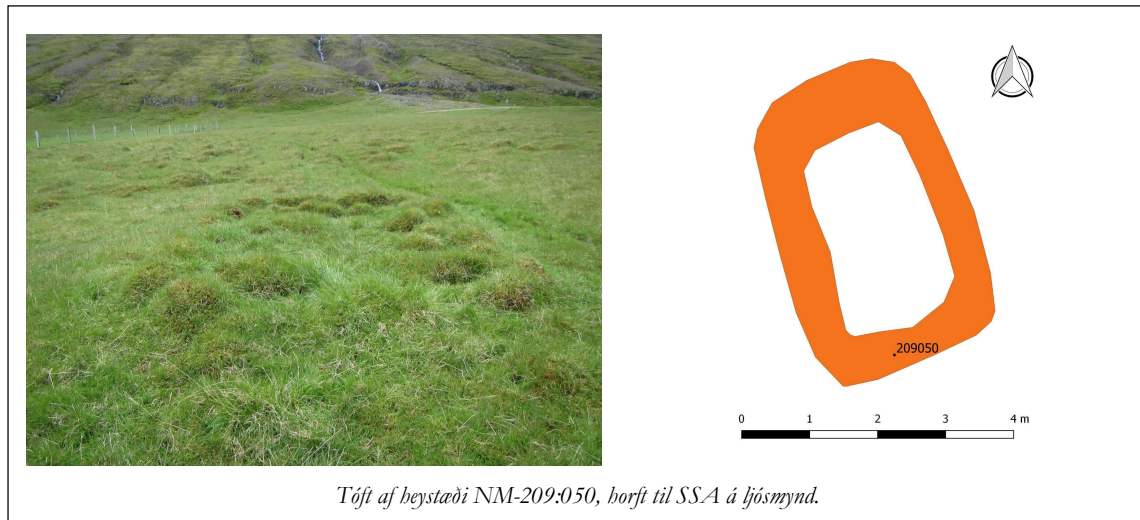


Sigin heytóft er fast austan við heimreið að Njarðvík, Hlíðartúni og Borg sunnan við Njarðvíkurá og hefur vegagerð raskað tóftinni að hluta. Tóftin er 25 m VSV við heytóft 050 og 580 m sunnan við bæ 001.

Tóftin er í sléttu graslendi vestan við tún í aflíðandi halla til norðurs.

Tóftin virðist einföld og torfhláðin. Hún er 6x3 m að stærð og snýr nálega norður-suður. Í henni sést nokkuð skýrt innanmál á einu hólfi sem er 3x2 m og snýr eins og tóft. Talsvert rask hefur orðið á vesturhlið tóftarinnar sem er undir heimreiðinni. Á suður og austur-hliðum tóftarinnar eru veggir 0,6-0,7 m á breidd en norðurveggur er 2 m á breidd. Ekki er útilokað að þar hafi verið annað hólf en innanmál þess sést þá ekki lengur. Veggir eru 0,2 m á hæð.

Hættumat: engin hætta

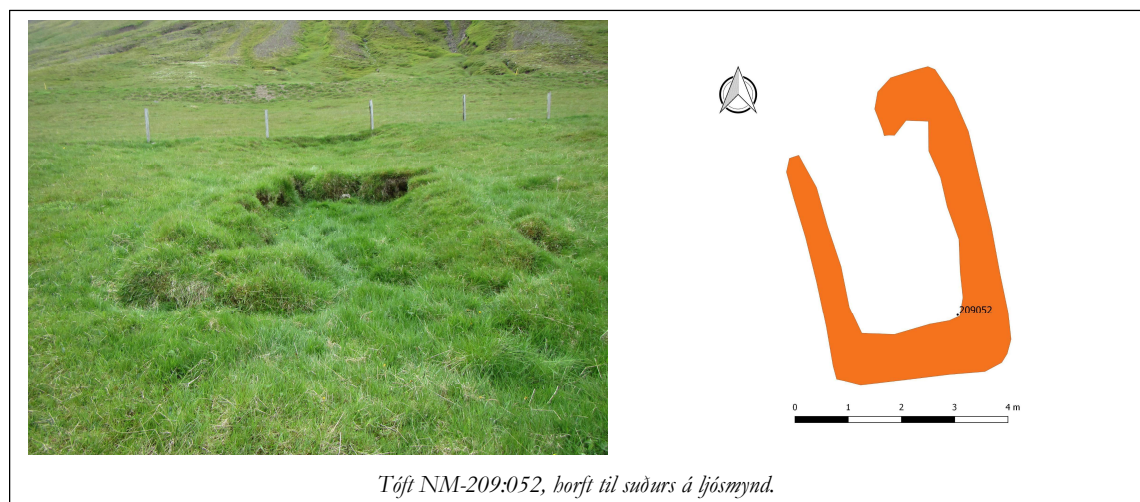


Lítill heytóft er litlu austan við afleggjara heim að Njarðvík og Hlíðartúni. Hún er vestan við tún sem er sunnan við Njarðvíkurá og norðan við Borgarfjarðarveg (94) sem liggur inn á Borgarfjörð og Bakkagerði.

Tóftin er á nokkuð flatlendu og grónu svæði neðan við aflíðandi halla frá Borgarfjarðarvegi. Sléttlent er í kringum tóftina en smáþýft er ofan við hana í hallanum.

Tóftin er mjög lítil, ferköntuð og einföld. Ekki er sýnilegt op á henni. Tóftin er 4,5x3 m að stærð og snýr nálega norður-suður. Veggir eru aðeins 0,3 m á breidd og 0,2 m á hæð. Þeir eru gengnir í þúfur. Pæla sést sunnan og suðaustan við tóftina.

Hættumat: engin hætta



Einföld torf- og grjóthlaðin tóft er í suðurjaðri túns upp af hjáleigunni Króksbakka 007 og um 50 m norðan og neðan við Borgarfjarðarveg (94), syðst og austast í Njarðvíkinni. Hún tengist að öllum

líkindum búsetu á Króksbakka en hlutverk hennar er ekki þekkt.

Tóftin er í brekku mót norðri. Grónar skriður eru allt í kring og grasi gróið en sléttað tún til norðurs. Tóftin er 6x3,5 m að stærð og snýr nálega norður-suður. Hún er lítillega grafin inn í aflíðandi brekkuna. Allbreitt op er á norðurgafli tóftarinnar og virðist rof hafa komist að því og stækkað það. Veggir eru lítilfjörlegir og hafa líklega ekki borið þak. Þeir eru 0,5 m á breidd og 0,2-0,3 m á hæð utanmáls. Stöku laus steinn sést inni í tóftinni en ekki í veggjum og er hún líklega að mestu torfhláðin.

Hættumat: hætta, vegna vegagerðar

NM-209:053 tóftir heystæði

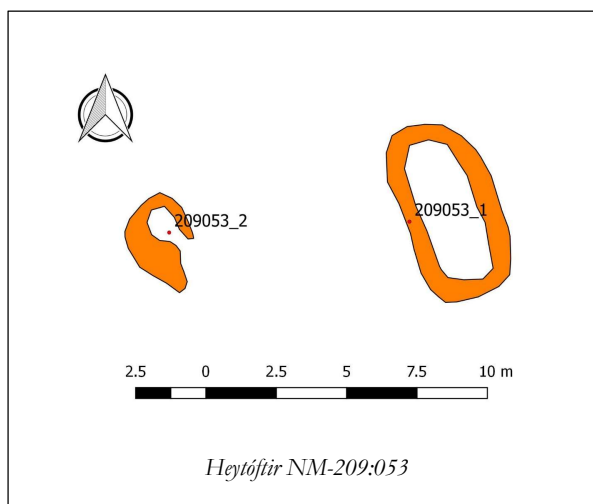
A 734657 N 572735



Tvær tóftir eru uppi á hæðarbrún sunnan við Borgarfjarðarveg (94) og vestan við Hóla. Þær eru 120 m vestan við beitarhús 008 og 1,2 km suðvestan við bæ 001. Undir þessu númeri eru skráðar tvær minjæðningar.

Ofan við brúnina sem tóftirnar eru á er mýrlent og á það einnig við um svæðið neðan við brúnina á flatlendi niður að Borgarfjarðarvegi. Mýrarlækur rennur litlu austan við þær fram af brúninni. Gras og lyng vex á svæðinu næst tóftunum. Fast norðan við austari tóftina er gamalt jarðvegsrof og sést þar í mel en gróið hefur aftur yfir það að hluta.

Tóftirnar eru á svæði sem er 14x6 m að stærð og snýr austur-vestur. Þær fá tölustafi til auðkenningar í lýsingu. Tóftirnar eru að mestu grasi grónar



en lynggróður er á milli þeirra. Austari tóftin 053_1 er allstór, 6,5x3 m að stærð og snýr norður-suður. Ekki sést op á henni og er hún torfhlaðin. Veggir hennar eru mjóir og lágir, 0,4 m á breidd og 0,2-0,3 m á hæð. Tóft 053_2 er 7 m vestan við tóft 053_1. Hún er einföld og virðist einnig torfhlaðin. Tóftin er 3x2,5 m að stærð, snýr norðvestur-suðausturs. Mögulega er op í suðausturenda en það gæti líka verið rof. Veggir tóftarinnar eru 0,4 m á breidd og 0,3 m á hæð. Norðausturhlið tóftarinnar er mjög skýr en hleðslur á suðvesturhlið úr lagi gengnar. Í suðurhorni er annað hvort þúfa eða hluti af suðvestur-vegg sem nær þá lengra til suðausturs en norðaustur-veggur. Tóftirnar eru ólíkar en þó kemur fátt annað til greina en að þær hafi báðar gegnt hlutverki heystæða.

Hættumat: hætta, vegna vegagerðar

NM-209:054 þúst óþekkt

A 736454 N 573135



Grjóþúst NM-209:054, horft til ASA

Mosagróin grjóþúst er ofan við Borgarfjarðarveg (94) í allbröttum, hálfgrónum grjótskriðum, 10-15 m norðaustan við rafmagnsstaur. Þústin er 40 m austan við tóft 055 og 1,2 km suðaustan við bæ 001.

Skriðunum hallar til norðurs. Í þeim vex mosi, lyng og lítið af grasi. Mosagróið er í þústinni.

Þústin er um 1 m í þvermál, aðeins lengri til NNA og SSV en til ASA og VNV.

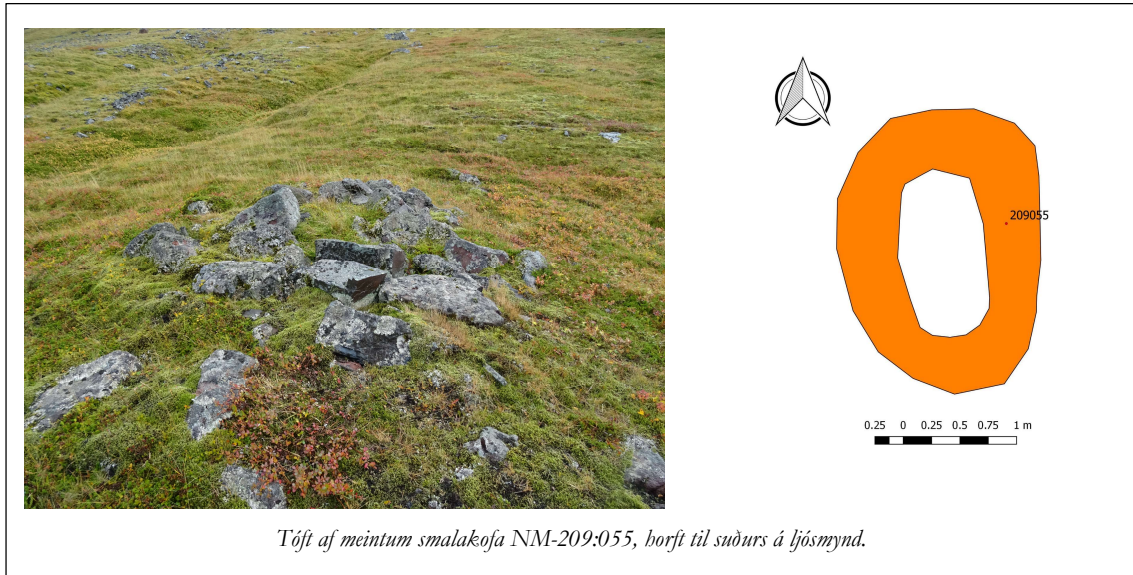
Þústin er 0,2-0,3 m á hæð, í henni er meðalstórt grjót og innan um það er gróf möl. Þústin er örugglega manngerð en virðist ung og telst tæplega til fornminja. Aldur hennar er hins vegar ekki þekktur og því var hún tekin með á fornleifaskrá. Hlutverk hennar er heldur ekki þekkt en hún gæti hafa verið hlaðin í kringum staur af einhverju tagi en staurinn er ekki lengur til staðar.

Hættumat: stórhætta, vegna vegagerðar

NM-209:055 tóft smalakofi

A 736411 N 573140

Grjóthlaðin tóft er í allbröttum hlíðum ofan við Borgarfjarðarveg (94) sem eru skriðurunnar. Tóftin er 25 m vestan við þúst 054 og 1,2 km suðaustan við bæ 001. Hlutverk hennar er óljóst, en helst kemur til greina að hún sé af smalakofa. Í Njarðvíkurskriðum var gott beitiland fyrir sauðfé í hjöllum og í fjörum en sauðfé var mikil flæðihætta búin og því líklegt að smali hafi verið á svæðinu til að fylgjast með því að ekki færi illa.



Hlíðarnar eru hálfgrónar mosa, lyngi og lítillsháttar grasi.

Tóftin er einföld, um 2,5x2 m að stærð og snýr norður-suður. Allar hleðslur eru hrundar og grjót skófum vaxið og sigið. Líklega var op í norðurenda, undan halla en það sést þó ekki. Veggir tóftarinnar eru víðast 0,2 m á hæð en allt að 0,3 m á hæð í norðausturhorni. Hleðslur hafa fallið inn á við.

Hættumat: stórhætta, vegna vegagerðar

NM-210 Snotrunes

Jörðin var metin á 20 hdr. í jarðatölum **1695** og **1847**. Nessins Snotruness er getið í Fljótsdælu. IF XI, 272. **1505:** Narfi í Skriðuklaustri selur Vigfúsi Erlendssyni Ystuskála undir Eyjafjöllum fyrir Snotrunes í Borgarfirði auk lausafé. DI VII, 805. "Landamörk við Njarðvík eru í Skriðum rétt austan við kross og við Geitavík aðeins innan við nýbýlið Framnes, sem er byggt úr Snotruneslandi og skurður á mörkum neðan við veg." SJM II, 374.

1918: Tún 5,2 ha. "Gamla túnið er á framhlaupi Bæjarlækjar þvert um undirlendið, vel grasgefið og ókalkhætt, en var mestallt illþýft." **1917:** "Tún í góðri rækt, 2ha. sléttir. Engjar sagðar snöggar, þýfðar og votar, en nærtækar og heygóðar og engjavegur stuttur og góður." SJM II, 374-375.

NM-210:017 gerði náthagi

A 738841 N 572908

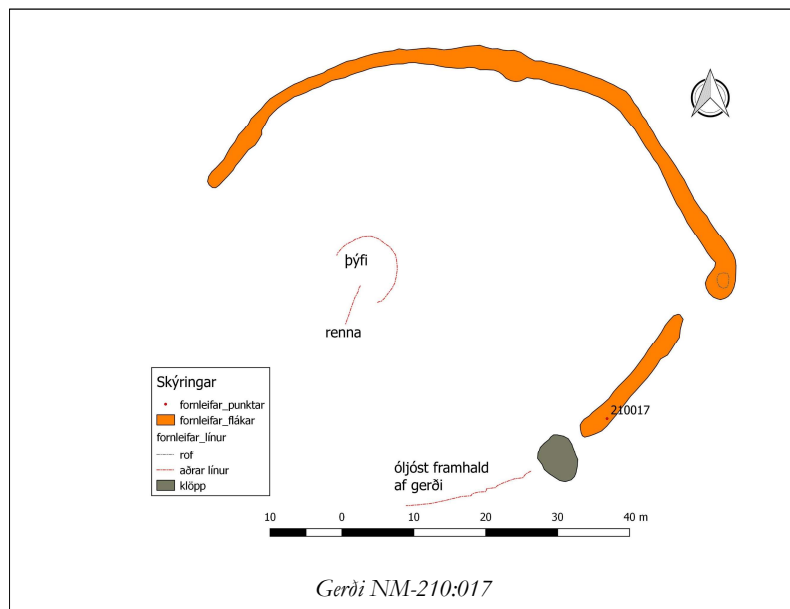
"Niður við sjó Drumbafjörubakki, norðar Mávastapabakki, enn norðar Hagahraunsbakki, þar ofar Hagahraun. Sunnan við Hagahraun ævagamall, hlaðinn, stór torfhringur, að líkindum náthagi fyrir mjólkurær," segir í örnefnalýsingu. Torfhladið gerðið er neðan (austan) við Borgarfjarðarveg (94) á

Landsenda í suðurenda Hagahrauns.



Það er í aflíðandi halla til austurs og er að mestu hlaðið neðan við syðstu klappir í Hagahrauni en nær (eða hefur náð) upp fyrir þær þar sem er forarmýri. Þar hættir garðurinn að sjást. Neðan við klappir er þýft og deiglent graslendi. Vatn úr mýrinni ofan (vestan) við rennur niður á það svæði. Gerðið er hringlaga og afmarkar svæði sem er um 63x63 m að stærð. Lýsing á gerðinu hefst í norðvesturhluta þess. Þar sést veggur þess norðaustan undir lágri klöpp. Þaðan liggur veggurinn í hálfhring til suðausturs að afgerandi rofi í gerðinu. Þessi hluti gerðisins er 95 m á lengd en veggirnir eru mjög signir í mýrlendi og eru 1-1,5 m á breidd og 0,2-0,3 m á hæð. Þar sem rofið er á gerðinu virðist hafa orðið eitthvað rask og ekki er útilokað að þar hafi verið sambyggt lítið hól í gerðinu innanverðu. Frá rofinu tekur við vel greinilegur veggur í suðausturhluta gerðisins á 21,5 m löngum kafla að gróinni klöpp. Á þessum kafla er veggur þess 1,5 m á breidd og 0,4-0,5 m á hæð innanmáls en litlu lægri utanmáls. Frá klöppinni sést mjög ógreinilegt framhald af veggnum á 20 m löngum kafla uns hann hverfur alveg í mýrina. Á miðju svæðinu sem gerðið afmarkar er stórþýfi á nokkuð afmörkuðu svæði undir lágri, gróinni klöpp. Þar eru mögulega leifar af mannvirki, ef til vill fjárhúsum, en ekki er

klöppinni sést mjög ógreinilegt framhald af veggnum á 20 m löngum kafla uns hann hverfur alveg í mýrina. Á miðju svæðinu sem gerðið afmarkar er stórþýfi á nokkuð afmörkuðu svæði undir lágri, gróinni klöpp. Þar eru mögulega leifar af mannvirki, ef til vill fjárhúsum, en ekki er



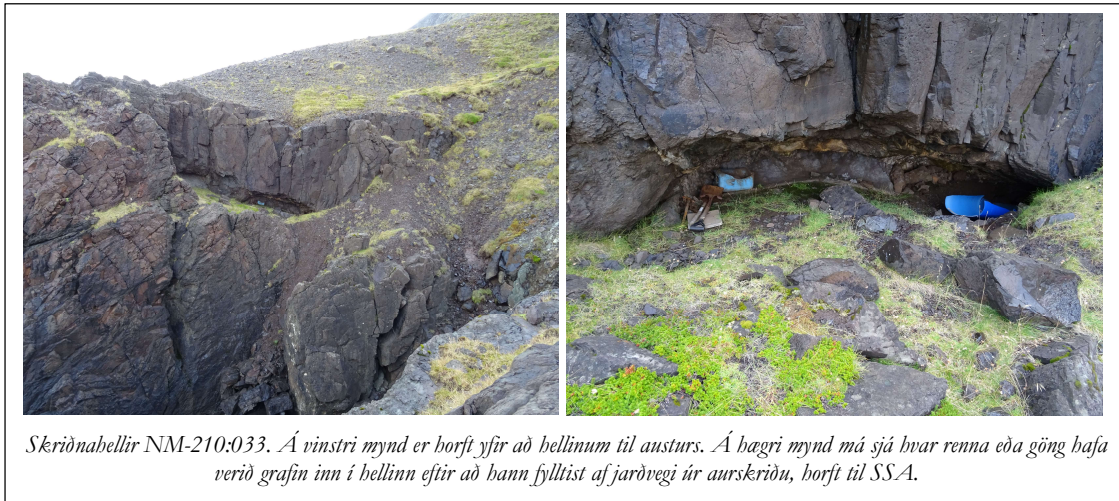
útilokað að um náttúrumyndun sé að ræða. Svæðið er 8x6,5 m að stærð og snýr norðvestur-suðaustur. Það er í halla til norðausturs, undan klöppinni. Upp frá þýfinu er nokkuð afgerandi 6 m löng renna á milli klappa sem liggur frá norðaustri til suðvesturs, upp á lágar klappirnar. Hún kann að vera manngerð en líklegra er að rennan hafi myndast vegna vatnsrennslis úr mýrinni ofan við klappirnar.

Hættumat: stórhætta, vegna vegagerðar

Heimildir: Ö-Snotrunes, 4

NM-210:033 *Skriðnahellir* Þjóðsaga

A 738027 N 573226



"Þar [sem hinum eiginlegu Njarðvíkurskriðum lýkur til austurs] taka við Jaðrar svokallaðir, grónir hryggir með gilskorum og ná suður að Skriðuvík. [...] Á Jöðrunum ganga klappir lengra í sjó fram en annars staðar á þessu svæði, en sums staðar liggja djúpar geilur með aðkrepptum börmum inn í klappirnar og upp undir gras. Í þessum geilum er ferlegur aðgangur í brimi. Í einni skvompunni er Skriðnahellir. Greiddengt er að honum en þröngt inn að fara, þó fært með því að mjaka sér á maganum. Hellirinn er ekki stór, eitthvað á stærð við vænan lambhúskofa þegar göngunum sleppir. Innst er hann þó rúmur og koldimmur, lausagríóthróngl á gólfi. Þjóðsögur segja undirgöng vera frá þessum helli allt til Héraðs í Dalahelli [NM-188:016] og önnur suður í Borgarfjörð í Sesseljuhelli [NM-216:016] fram og upp af Grund. Ketti og hvolpi átti að vera sleppt inn í einn hellinn og komu kvikindin út um hina, annað sviðið og hitt blautt," segir í umfjöllun um Njarðvíkurskriður í bókinni Í neðra og efra eftir Ármann Halldórsson. Skriðnahellir er náttúrulegur hellir austan við Njarðvíkurskriður. Hann fylltist í aurskriðu sem féll 1990 eða 1991 en grafín var leið inn í hellinn af áhugafólki árið 2016 svo hægt er að komast inn í hann um þröng göng. Hellirinn er norðvestan í klettum sem ganga fram í sjó í skriðunum. Djúpt skarð er á milli þessara kletta og næstu til norðvesturs. Þarna myndast djúpur og fremur þröngur bás inn í hvern hvítfyssandi sjórinn flæðir.

Dálítill sylla er framan við hellinn.

Ofan við Skriðnahelli er mikið jarðfall eftir skriðu sem fyllti hellinn. Greinileg ummerki sjást enn um skriðuna og möl úr henni er á syllunni framan við hellinn.

Munni Skriðnahellis er um 4 m langur og um 1 m á hæð. Eftir að hellirinn fylltist af jarðvegi er í munnnum eins og grunnur skúti sem er 4x2 m að innanmáli. Op inn hellinn var gert í suðvesturenda munnans. Þar voru grafin göng ofan í hellinn. Í þeim hefur verið komið fyrir langskornum bláum plasttunnum með járnhaldi efst sem mynda rennu og auðveldu aðgengi. Ekki var farið ofan í hellinn en í frétt um hann frá 2016 kemur fram að göngin inn í hellinn séu 15 m löng og að hellirinn sjálfur sé 80 m² að stærð.

Hættumat: engin hætta

Heimildir: ÁH 1979, 12-13; <http://www.ruv.is/frett/skridnahellir-med-theim-staerstu-a-austurlandi>

NM-210:034 náma mógrafir

A 738775 N 572980



Mógrafir NM-210:034, horft til norðvesturs

Á Landsenda eru ummerki um mósкурð undir Hagahrauni suðaustan við hæsta klett, um 25 m norðvestan við gerði 017. Þar er mýri á stalli milli Hagahrauns og lágrar brúnar í aflíðandi halla til norðausturs.

Mógrafirnar eru á mýrlendu smápýfðu og grösugu svæði undir lágum klettum. Neðan við mógrafir, og stall sem þær eru á, er smápýfður deiglendur mói.

Neðan við klettana í Hagahrauni sjást skýrar

línur þar sem mórinn hefur verið stunginn upp á svæði sem er 52x10 m að stærð og snýr norðvestur-suðaustur. Aðeins sést þessi efri brún meðfram svæðinu suðvestanverðu þar sem grafirnar eru 0,2-0,4 m á dýpt. Sem fyrr segir er mógrafasvæðið mýrlent en hvergi stendur vatn í því. Blautast er suðvestast í gröfunum, nærri suðausturenda þeirra.

Hættumat: hætta, vegna vegagerðar

NM-210:035 hleðsla óþekkt

A 738099 N 573202

Frammi á brún gróinnar tungu á milli djúps gils til vesturs og grynna gróins gils til austurs er meint hleðsla um 14 m norðan við götur á leið NM-681:004 og 75 m suðaustan við Skriðnahelli 033.

Hleðslan er á grasi grónu svæði milli gilja. Norðan við hana eru brattar skriður niður í sjó sem eru

að miklu leyti grónar þó að lítil jarðvegur sé í þeim.



Hleðslan er nyrst á hrygg sem kann að vera náttúrulegur. Hryggurinn er um 10 m á lengd (norður-suður) og 5 m á breidd nyrst en mjókkar lítillega til suðurs. Hann er flatur að ofan og ekki mjög skýrt afmarkaður. Þó er austurhlið hans nokkuð skýr á kafla. Hann endar til norðurs við rofbrún. Línur sem eru sitthvoru megin við hrygginn og afmarka hann kunna að vera vatnsrásir. Meint hleðsla nyrst á hryggnum er 2,5 m á lengd og tæpur 1 m á breidd, snýr nálega austur-vestur. Hún stendur hæst vestast en er í halla til austurs. Í austurenda eru lausir steinar sem virðast hafa hrunið úr hleðslunni. Hleðslan er hvergi hærri en 0,1 m og ekki sést fjöldi umfara í henni. Hún er að mestu jarðlæg og gróin en skófum vaxið grjót stendur upp úr sverði vestast. Ekki er gott að átta sig á því hvers konar mannvirki þarna hefur verið. Staðsetningin bendir helst til þess að það hafi verið í tengslum við leið NM-681:004 um Njarðvíkurskriður. Ekki er þó hægt að útiloka að minna hversdagslegar minjar séu þarna að gægjast upp úr sverði, líkt og dys úr heiðni. Alþekkt er að heiðnar grafir voru við ferðaleiðir og nærri landamerkjum og á hvort tveggja við um hleðsluna sem hér um ræðir. Ekki verður skorið úr um hlutverk hleðslunnar án frekari rannsóknar.

Hættumat: hætta, vegna vegagerðar

NM-681 Fornleifar á fleiri en 1 jörð

NM-681:004 *Njarðvíkurskriður* gata leið

A 736508 N 573178

"Aðalleiðin til Fljótsdalshéraðs [frá Borgarfirði eystri] lá þó um Njarðvíkurskriður og Njarðvík

þvera, Gönguskarð og Unaós, einnig stundum um Vatnsskarð, einkum á vetrum," segir í Sveitum og jörðum. "Akvegurinn, sem nú liggur um Njarðvíkurskriður er um 700 m langur. Næsta horn norðan Bölmóðs heitir Krossjaðar. Á honum stendur Naddakross [NM-209:003], sem er úr tré með steyptri steinplötu undir og á hann grafin þessi áletrun: Effigiem Christi, qui transis pronus honora. Anno MCCCVI. Hann stóð áður í grasjaðri ofan götu, en var færður niður fyrir vegbrún, þegar akvegurinn var gerður um skriðurnar," segir í örnefnalýsingu Njarðvíkur. Leiðin sem hér er skráð lá frá Borgarfirði eystri, um Njarðvíkurskriður og áfram upp í Gönguskarð í landi Njarðvíkur að Unaósi. Hluti leiðarinnar var skráður haustið 2018 vegna vegaframkæmda á Borgarfjarðarvegi (94) þar sem hann liggur um Njarðvíkurskriður. Tekið var út svæði frá Landsenda í landi Snotruness út að Ytra-Hvannárgili í landi Njarðvíkur.



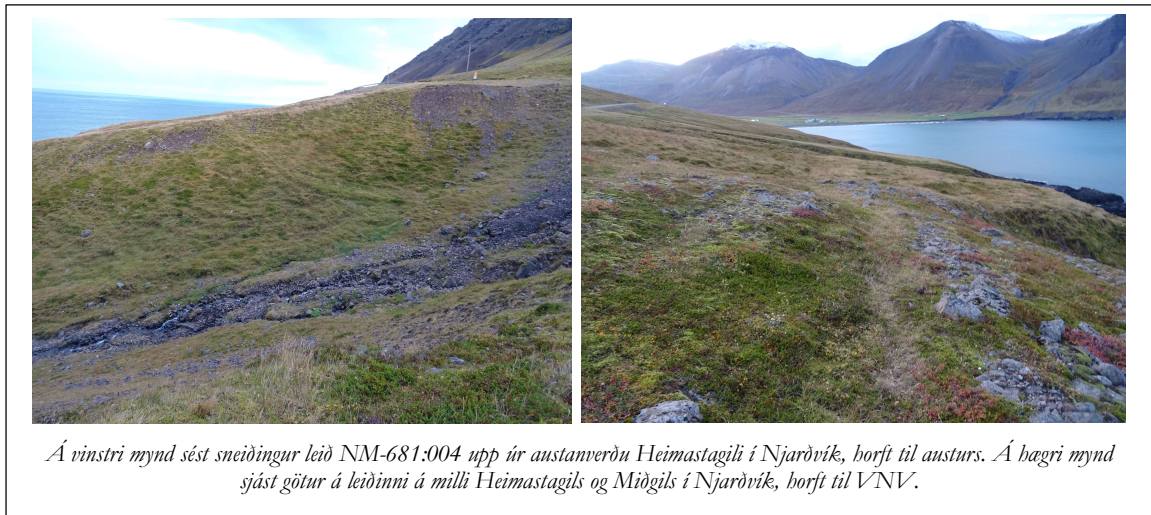
Á vinstri mynd sjást götur á leið NM-681:004 frammi á sjávarbakka á Landsenda í Snotrunesi, borft til VNV. Á hægri mynd sjást troðningar og sneiðingar á leiðinni austan við Breiðagil í Snotrunesi, borft til ANA.

Leiðin var skráð sitthvoru megin við Njarðvíkurskriður þar sem hún liggur í talsverðum bratta um þýfðar og grösugar brekkur sem eru á milli misdjúpra gilja og skorninga. Skriðurnar sjálfar eru snarbrattar og ógrónar og engin sýnileg ummerki um leiðina í þeim.

Elsta þekkt heimildin sem lýsir leiðinni um Njarðvíkurskriður er Ferðabók Ólafs Olavíusar 1776: "Milli Njarðvíkur og Borgarfjarðar liggur leið, sem heitir Njarðvíkurskriður. Er það einn hinn hættulegasti vegur á Íslandi, því að bæði er þar snarbratt og gatan svo mjó, að hver sá sem fer þar um sér ekkert annað en grængolandi sjóinn og hvítan sandbotn hans fyrir neðan sig. [...] Á miðri leiðinni er lítill trékross [sjá NM-209:003]. Þar lesa allir ferðamenn faðirvor af gömlum sið og í tilefni af þeirri áletrun sem á krossinum stendur: Effigiem Christi qui transis pronus honora." Leiðin um skriðurnar krafðist mikils viðhalds eins og fram kemur hjá Ármanni Halldórssyni í bókinni Í neðra og efra: "Hér tekur Andrés [Bjarni Björnsson f. 1893, bjó á Snotrunesi] við frásögninni um sinn: "[...] Lítið verk var árlega lagt í Skriðurnar til að lagfæra þær fyrir menn og skepnur sem yfir þær þurftu að sækja enda engin tæki til að vinna með nema stungurekur og járnklarspinnar hálfónýtir. Þá þekktust ekki hakar eða malarskóflur. Skriðurnar voru ruddar á hverju

vori þegar snjór var horfinn og orðið þítt. Á löngu tímabili var föst venja að njarðvíkingar og nesbændur ryddu Skriðurnar og voru þær ævinlega kláraðar á einum degi af 6-8 mönnum. [...] Það þótti óþarfi að hafa götuna breiðari en tvö fet. Gatan vildi fljótt mjókka, bæði troðast úr neðri brún og smágrjót falla efst í götuna undan fé og veðrum. Um það var ekki fengist og látið eiga sig þangað til næsta vor.""

Hjá Ármanni kemur einnig fram að á fyrri hluta 20. aldar voru gerðar ýmsar vegabætur á leiðinni



og henni breytt smám saman þannig að hún var færð ofar í landið og breikkuð. Hægt var að tala um vegur væri kominn um Njarðvíkurskriður þegar þessi leið var orðin tveggja metra breið og kerrufær árið 1941. Allar vegabætur voru unnar með handverkfærum fram til 1950 að bílfær vegur um skriðurnar var ruddur með ýtu (sjá NM-209:043).

Slitrótt ummerki um gömlu leiðina sjást á 2,2 km löngum kafla þar sem hún liggur frá Landsenda í landi Snotruness þar til hún hverfur undir Borgarfjarðarveg nokkru vestan við Heimastagil í landi Njarðvíkur. Lýsingin á leiðinni hefst á Landsenda, norðaustan við gerði NM-210:017. Andrés Hjaltason, heimildamaður, sagði að leiðin hefði legið á sjávarbakkannum frá Snotrunesi út á Landsenda. Sannfærandi reiðgötur eru á sjávarbakka neðan við Hagahraun. Þar sjást 3-5 götur saman á 2-3 m breiðu svæði og liggja þær um gróið og smápýft svæði á um 50 m löngum kafla sem endar við grunnt skarð upp í sjávarbakkann. Frá skarðinu og áfram til vesturs er ógróin kindagata og óvíst að hún sé á nákvæmlega sama stað og eldri leið en hún hefur legið áfram á þessum slóðum. Fjargatan fylgir leiðinni áfram að Skriðuvík á 290 m löngum kafla. Ofan við þessa leið, nær Borgarfjarðarvegi (94) er smá stallur í brekkunni þar sem umferð virðist hafa verið og getur þessi stallur verið leifar af eldri vegagerð (sjá NM-209:043) en í framhaldi af honum til austurs er fjöldi gatna, líklega eftir umferð sauðfjár um svæðið. Ennfremur eru fjárgötur neðan og norðan við Hagahraun á Landsenda sem stefna einnig á Skriðuvík. Skriðuvík ber nafn með rentu, niður að henni eru brattar og að mestu ógrónar skriður með stöku klöpp sem stendur upp úr skriðunum.

Ein mjó og tæp fjárgata liggur eftir skriðunum í víkinni. Henni var ekki fylgt en ætla má að ferðagatan hafi verið á svipuðum slóðum og fjárgatan. Vestast í Skriðuvík sést leiðin aftur á stuttum kafla þar sem grasi grónar brekkur eru. Þar liggur leiðin um mjóan sneiðing upp brekkuna og svo slitrótt á milli gilja á 370 m löngum kafla að hinum eiginlegu Njarðvíkurskriðum sem hefjast vestan við Aðgerðahvamm sem er vestan við Skriðnahelli NM-210:033. Lítil sem engin ummerki sjást um leiðina í skriðunum en sauðfé hefur haldið áfram að feta sig eftir þessari gömlu slóð eftir að vegur var lagður um skriðurnar og heldur henni við. Austan við Njarðvíkurskriður sjást aftur götur á stuttum kafla fast austan við Naddagil og svo nokkuð samfellt á 680 m löngum kafla frá Miðgili til vesturs ef frá eru talin gil og skorningar en einnig akvegurinn sem skera leiðina í sundur. Leiðin hverfur svo við stóran stein undir eldri veg NM-209:043 og núverandi veg. Þar sem götur sjást á leiðinni eru þær víða sem gróinn skorningur eða renna og sneiðingur þar sem farið var ofan í gil og upp úr þeim aftur. Austan við Heimastagil í landi Njarðvíkur sjást fleiri og grynri götur en þar er meira landrými og minni bratti en víðast annarsstaðar á þessum kafla leiðarinnar.

Hættumat: stórhætta, vegna vegagerðar

Heimildir:SJM II, 362-363; Ö-Njarðvík, 2; ÓÓ II, 121; ÁH 1979, 66-70

5. Niðurstöður

Innan úttektarsvæðis meðfram Borgarfjarðarvegi (94) í Njarðvíkurskriðum og í jaðri þess voru skráðar 16 fornleifar og 20 minjæiningar á tveimur lögbýlum.² Sex fornleifar voru skilgreindar í stórhættu, fimm fornleifar voru skilgreindar í hættu og fimm fornleifar voru skammt utan áhrifasvæðis vegaf framkvæmda og teljast ekki í hættu. Minjarnar sem ekki teljast í hættu eru mjög nærri áhrifasvæðinu og var talið gagnlegt að halda þeim inni í umfjölluninni. Þar sem minjar eru skilgreindar í einhverri hættu ætti að vera hægt að komast hjá því að raska þeim í flestum tilvikum. Í töflu 1 hér fyrir neðan má sjá upplýsingar um fornleifarnar á svæðinu, fjarlægð þeirra frá miðlínu nýs vegar og hættumat.

Samtala	Fj. eininga	Sérheiti	Tegund	Hlutverk	Hættumat	fjarl. frá miðlínu nýs vegar
NM-209:003	1	Naddakross	heimild		stórhætta	20 m
NM-209:004	1	Naddahellir	heimild	skrímsli	engin hætta	121 m
NM-209:005	1		tóft	fjánhús	engin hætta	113 m
NM-209:008	4	Hólatóft	tóftir	fjánhús/rétt	hætta	90-120 m
NM-209:043	1		vegur	samgöngubót	stórhætta	10-20 m
NM-209:047	1		tóft	heystæði	engin hætta	110 m
NM-209:050	1		tóft	heystæði	engin hætta	112 m
NM-209:052	1		tóft	óþekkt	hætta	51 m
NM-209:053	2		tóftir	heystæði	hætta	97-99 m
NM-209:054	1		þúst	óþekkt	stórhætta	32 m
NM-209:055	1		tóft	smalakofi	stórhætta	30 m
NM-210:017	1		gerði	nátthagi	stórhætta	44 m
NM-210:033	1	Skriðnahellir	þjóðsaga		engin hætta	102 m
NM-210:034	1		náma	mógrafir	hætta	73 m
NM-210:035	1		þúst	óþekkt	hætta	72 m
NM-681:004	1	Njarðvíkurskriður	gata	leið	stórhætta	13-140 m
Samtals	20					

Tafla 1. Fornminjar innan eða nærri úttektarsvæðis vegna breytinga á Borgarfjarðarvegi um Njarðvíkurskriður.

Samantekt helstu niðurstaðna

Minjarnar sem skráðar voru eru flestar landbúnaðar- eða samgönguminjar. Í landi Njarðvíkur voru skráð heystæði NM-209:053 og minjastaður NM-209:008 sem inniheldur fjórar minjæiningar; beitarhús, rétt, litla óskilgreinda tóft og þúst. Þessar minjar eru vestast á úttektarsvæðinu, á milli Hólagils og Ytri-Hvannagilsár. Minjarnar eru ekki mjög fornar að sjá og eru í jaðri áhrifasvæðis

² Tvær af þessum 16 fornleifum voru þekktar á svæðinu í landi Njarðvíkur áður en vettvangskonun vegna vegagerðar fór fram. Önnur þeirra (tóft NM-209:050) er utan áhrifsvæðis og því ekki í hættu en hin (tóft NM-209:052) telst í hættu vegna vegagerðar.

vegna vegagerðar. Litlu austar, á milli Suðurkróks og heimreiðar að Njarðvík, Hlíðartúni og Borg, eru þrjár tóftir; tvö heystæði (NM-209:047 og NM-209:050 sem eru bæði utan áhrifasvæðis vegagerðar) og ein tóft NM-209:052. Hlutverk hennar er ekki þekkt en hún hefur að líkindum tengst búsetu á Króksbakka í upphafi 20. aldar. Sú tóft er í hættu vegna vegaf framkvæmda. Litlu austar, en áður en komið er að hinum eiginlegu Njarðvíkurskriðum, eru tvær grjóthlaðnar minjar ofan vegar. Annars vegar er það tóft af meintu smalabyrgi NM-209:055 og þúst NM-209:054 sem er ekki gott að átta sig á en hún virðist ung að árum og gæti verið eftir púkk með staur af einhverju tagi. Báðar þessar minjar eru í um 30 m fjarlægð frá miðlinu nýs vegar og í stórhættu vegna vegagerðar. Neðan við veg á þessum slóðum, fast vestan við Heimastagil er sigrin fjárhústóft NM-209:005 sem hefur verið endurnýtt að hluta á síðstasta notkunarskeiði. Hún er ekki í hættu vegna vegaf framkvæmda.

Tvær landbúnaðarminjar eru í landi Snotruness á Landsenda þar sem vegabætur enda til austurs. Annars vegar er þar stórt og nokkuð fornlegt, torfhláðið gerði NM-210:017 og hins vegar mógrafir NM-210:034. Gerðið hefur að öllum líkindum gegnt hlutverki nátthaga. Það er í stórhættu vegna vegaf framkvæmda en mógrafirnar eru í hættu.

Í landi Snotruness eru enn ótaldar tvær minjar. Annars vegar er það Skriðnahellir NM-210:033 og hins vegar hleðsla NM-210:035. Sú þjóðsaga fylgir hellinum að úr honum hafi verið undirgöng í Dalahelli á Héraði og Sesseljuhelli á Borgarfirði. Hellirinn er ekki í hættu vegna vegagerðar en hleðsla NM-210:035 telst í hættu. Hleðslan er allrar athygli verð en hún er á mjög afskekktum stað og ekki gott að sjá hvaða mannvirki hefur verið þarna. Líklegt verður að teljast að það hafi tengst umferð um svæðið eftir leið 681:004 um Njarðvíkurskriður á milli Borgarfjarðar eystri og Héraðs. Ekki er þó hægt að útiloka þarna gætu leynst merkar minjar, líkt og dys úr heiðni. Alþekkt er að heiðnar grafir voru við ferðaleiðir og nærri landamerkjum og á hvort tveggja við um hleðsluna sem hér um ræðir. Ekki verður hins vegar skorið úr um eðli og hlutverk hleðslunnar án frekari rannsóknar.

Enn er forna leiðin um Njarðvíkurskriður NM-681:004 ótalin og minjar sem tengjast henni beint og óbeint; ruddur og upphlaðinn vegur NM-209:043, vegkross NM-209:003 og þjóðsaga um skrímslið Nadda NM-209:004. Leiðin um Njarðvíkurskriður er vafalaust jafngömul byggðinni í Njarðvík og á Borgarfirði eystri. Hún var mjög hættuleg og erfið yfirferðar, ekki síst á veturna vegna snjóflóða og hálfu. Leiðin krafðist auk þess mikils viðhalds sem bændur í Njarðvík og á Snotrunesi sinntu. Götur, troðningar og sneiðingar á leiðinni sjást enn á köflum beggja vegna við hinar eiginlegu Njarðvíkurskriður þar sem enn eru grónar brekkur og gil. Gamla leiðin er í stórhættu á köflum og fyrirséð er að hún muni fara undir fyllingar við vegagerð um skriðurnar þar sem hún liggur næst núverandi vegi. Einkum verður það í Heimastagili og vestan við það sem götur á leiðinni

munu lenda undir fyllingum. Eftir sem áður verða heillegir kaflar leiðarinnar sýnilegir austan við Njarðvíkurskriður í landi Snotruness.

Gamli vegurinn NM-209:043 sem sést á 600 m löngum kafla á milli Suðurkróks og Heimastagils í landi Njarðvíkur mun að mestu leyti hverfa undir fyllingar. Hann er ekki nógu gamall til að geta talist til fornminja og er því ekki friðaður. Mikilvægt þótti að skrá þessar samgöngubætur áður en þær hverfa en vegurinn er hluti af merkri sögu samgangna um Njarðvíkurskriður.

Sagan um skrímslið Nadda NM-209:004 og Naddakross NM-209:003 tengjast leiðinni um Njarðvíkurskriður órjúfanlegum böndum og eru til marks um það hversu hættuleg hún hefur talist fyrir á tímum. Ekki er vitað hvenær skrímslið Naddi kemur fyrst til sögunnar en ef marka má þær útgáfur af sögunni um það sem hafa varðveist var það nokkru fyrir siðaskiptin 1550. Jón Björnsson sem sagður er hafa unnið á Nadda var uppi á 15. og fram á miðja 16. öld. Sagan endurspeglar viðhorf fólks til Njarðvíkurskriðanna og ógnina sem fólst í því að fara um svæðið eftir tæpum götum þar sem von var á grjóthruni og snjóflóðum. Naddahellir sem Naddi hafðist við í er horfinn og var það langt frá veginum að staðnum verður líklega ekki raskað við vegagerðina.

Naddakross er einnig til vitnis um að leiðin um Njarðvíkurskriður þótti mjög hættuleg en þekkt er úr kaþólskum sið að vegkrossar voru settir við hættulegar leiðir þar sem fólk gat bedið til Guðs um vernd á leið sinni. Naddakross er líklega eina dæmið á Íslandi um vegkross sem hefur verið haldið við fram á þennan dag. Sá kross sem nú stendur við veginn og var smíðaður árið 2012 er auðvitað ekki fornleif en hann er hluti af stórmerkilegri sögu og órofinni hefð frá því í kaþólskum sið eða í yfir 500 ár. Talið er að elstu krossarnir í Njarðvíkurskriðum hafi verið róðukrossar og hefur einn róðukross varðveist hér á landi sem hafði sömu áletrun og Njarðvíkurkrossinn. Hann kom í Skálholtskirkju undir lok 17. aldar og var með lengri áletrun en Naddakrossinn sem hefur máðst af honum.³ Ártalið MCCCVI (1306) á Naddakrossi er að öllum líkindum ekki til komið fyrir en á 19. öld en þess er fyrst getið í heimildum seint á þeirri öld í Ferðabók Þorvaldar Thoroddsen.⁴ Sennilegt er að upphaflega hafi staðið ártalið MDCCCVI (1806) á krossinum en að D hafi fallið út úr ártalinu þegar krossinn var endurgerður seinna á 19. öld.⁵ Krossinn er mjög nálægt veginum og er skilgreindur í stórhættu vegna vegagerðar. Auðvelt ætti hins vegar að verða að tryggja að krossinn skemmist ekki í framkvæmdum enda hægt að flytja hann burt af svæðinu tímabundið á meðan á framkvæmdum stendur.

Af þeim 16 fornminjum sem eru innan eða nærri áhrifasvæðis vegagerðar á Borgarfjarðarvegi um Njarðvíkurskriður eru aðeins sex skilgreindar í stórhættu. Það ætti að vera hægt að komast hjá riski

³ Jóhann Briem 1959, 8.

⁴ Sjá bls. 305-306.

⁵ Jóhann Briem 1959, 8.

á öllum þeim minjum ef frá eru taldar tvær minjar. Götur á gömlu leiðinni um Njarðvíkurskriður (NM-681:004) munu að hluta fara undir vegfyllingar og sömuleiðis leifar af gamla veginum um skriðurnar (NM-209:043). Tóft af meintum smalakofa NM-209:055 er í stórhættu vegna vegagerðar og samkvæmt teikningum frá Vegagerðinni eru skeringar í hlíðinni neðan við tóftina sem ná langleiðina að henni og inn fyrir 15 m friðhelgað svæði í kringum hana. Það sama er að segja um þúst NM-209:054 sem hefur reyndar lítið gildi og er á mörkum þess að teljast til fornminja. Hægt ætti að vera að komast hjá því að raska tóftinni og þústinni en til þess að tryggja það þarf að upplýsa verktaka sem sjá um framkvæmdina um tilvist þeirra og staðsetningu og jafnvel merkja þær svo að þær skemmist ekki af vangá við framkvæmdir. Þar sem nýi vegarkaflinn endar til austurs er gerði NM-210:017 í stórhættu. Ef farið er með gát við framkvæmdir á því svæði ætti að vera hægt að komast hjá raski á þeim minjum. Þess ber að geta að sá hluti gerðisins sem er næst veginum er sokkinn í mýri og sést ekki á yfirborði en ummerki um hann gætu leynst undir sverði. Naddakross NM-209:003 er sjötta fornleifin sem skilgreind er í stórhættu en auðvelt ætti að vera að forða honum frá raski með því að flytja hann úr skriðunum á meðan á framkvæmdum stendur. Einnig ætti að vera auðvelt að komast hjá því að raska þeim minjum sem eru 51-100 m frá miðlínu nýs vegar og skilgreindar eru í hættu. Til þess er mikilvægt að verktakar sem vinna á svæðinu séu meðvitaðir um tilvist og staðsetningu þeirra.

Í þeim tilvikum þar sem óhjákvæmilegt reynist að raska fornminjum vegna framkvæmda er það hlutverk Minjastofnunar Íslands að skera úr um hvort og með hvaða skilmálum fornleifar megi víkja við slíkar aðstæður.

Heimildaskrá

Ari Arnalds. 1949. *Minningar*. Hlaðbúð, Reykjavík.

ÁH 1979: Ármann Halldórsson. 1979. *Í neðra og efra. Þættir að austan*. Víkurútgáfan, Reykjavík.

Björn Lárusson. 1967. *The Old Icelandic Land Registers*. Gleerup, Lund.

DI: *Diplomatarium Islandicum eða Íslenskt fornbrefasafn* I-XVI. 1853-1976. Hið íslenska bókmenntafélag, Kaupmannahöfn og Reykjavík.

ÍF I: *Íslenskt fornrit* I. Íslendingabók. Landnámabók. 1968. Hið íslenska fornritafélag, Reykjavík.

ÍF XI: *Íslenskt fornrit* XI. Austfirðingasögur. 1950. Hið íslenska fornritafélag, Reykjavík.

Jarðabréf frá 16. og 17. öld. Útdráttir. 1993. Gunnar F. Guðmundsson bjó til prentunar. Hið íslenska fræðafélag í Kaupmannahöfn, Kaupmannahöfn.

Johnsen, J. 1847. *Jarðatal á Íslandi*. [Án útgefanda], Kaupmannahöfn.

ÓÓ II: Ólafur Olavíus. 1964-65. *Ferðabók: landslagir í norðvestur-, norður-, og norðaustursýslum Íslands 1775-1777* I-II. Steindór Steindórsson þýddi. Bókfellsútgáfan, Reykjavík.

Saga Borgarfjarðar eystra. 1995. Ritstj. Magnús H. Helgason. Söguhópurinn, Borgarfirði eystra.

SJM II: *Sveitir og jarðir í Múlaþingi* II. 1975. Búnaðarsamband Austurlands, Egilsstöðum.

ÞJÁ: *Íslenskar þjóðsögur og ævintýri* I-VI. 1961. Jón Árnason safnaði, ný útg. Þjóðsaga, Reykjavík.

Þorvaldur Thoroddsen. 1958-1960. *Ferðabók. Skýrslur um rannsóknir á Íslandi 1882-1889*. 2. útgáfa. Snæbjörn Jónsson & co. h.f., [án útgáfustaðar].

ÞSS: *Íslenskar þjóðsögur og sagnir* IV. 1982. Safnað hefur og skráð Sigfús Sigfússon. Óskar Halldórsson bjó til prentunar. Bókaútgáfan Þjóðsaga, Reykjavík.

Óprentaðar heimildir:

Ármann Halldórsson - Svar við aukaspurningu um rústir 81a í Sarpi, menningarsögulegu gagnasafni, sótt 15.11. 2018 af: <http://www.sarpur.is/adfang.aspx?AdfangID=539185>

Frétt um nýjan Naddakross á heimasíðu Borgarfjarðar eystri, sótt 15.11. 2018 af: <https://www.borgarfjordureystri.is/um-borgarfjord/borgarfjardarfrettir/nyr-naddakross/>

Frétt um Skriðnahelli á heimasíðu RÚV, sótt 15.11. 2018 af: <http://www.ruv.is/frett/skridnahellir-med-theim-staerstu-a-austurlandi>

Loftmyndir frá Loftmyndum ehf.

Þjóðskjalasafn Íslands:

Túnakort Borgarfjarðarhrepps frá 1918.

Örnefnasafn Stofnunar Árna Magnússonar í íslenskum fræðum:

Ö-Njarðvík: Örnefnaskrá Njarðvíkur. Ingvar Sigurðsson skráði eftir handriti Björns

Andréssonar með viðaukum eftir Magnús Helgason.

Ö-Snotrunes: Örnefnaskrá Snotruness. Andrés B. Björnsson skráði.

Heimildamenn

Andrés Hjaltason f. 24.09. 1955

Andrés Skúlason f. 03.03. 1963

Jakob Sigurðsson f. 02.08. 1959

Margrét Benediktsdóttir Hjarðar f. 01.11. 1963

Skúli Andrésson f. 26.05. 1928

Hnitaskrá ISN93

Samtala	A	N
NM-209:003	737659	573120
NM-209:004	737364	572967
NM-209:005	736811	573266
NM-209:008_1	734780	572762
NM-209:008_2	734794	572783
NM-209:008_3	734794	572809
NM-209:008_4	734765	572779
NM-209:043	736049	573186
NM-209:047	735562	573196
NM-209:050	735587	573201
NM-209:052	735944	573186
NM-209:053_1	734657	572735
NM-209:053_2	734648	572734
NM-209:054	736454	573135
NM-209:055	736411	573140
NM-210:017	738841	572908
NM-210:033	738027	573226
NM-210:034	738775	572980
NM-210:035	738099	573202
NM-681:004	736508	573178
NM-681:004	738745	573081

Minjakort

Minjakort eru unnin ofan á loftmyndir frá Loftmyndum ehf.

Njarðvíkurskriður_Yfirlitskort



Njarðvík



Skýringar

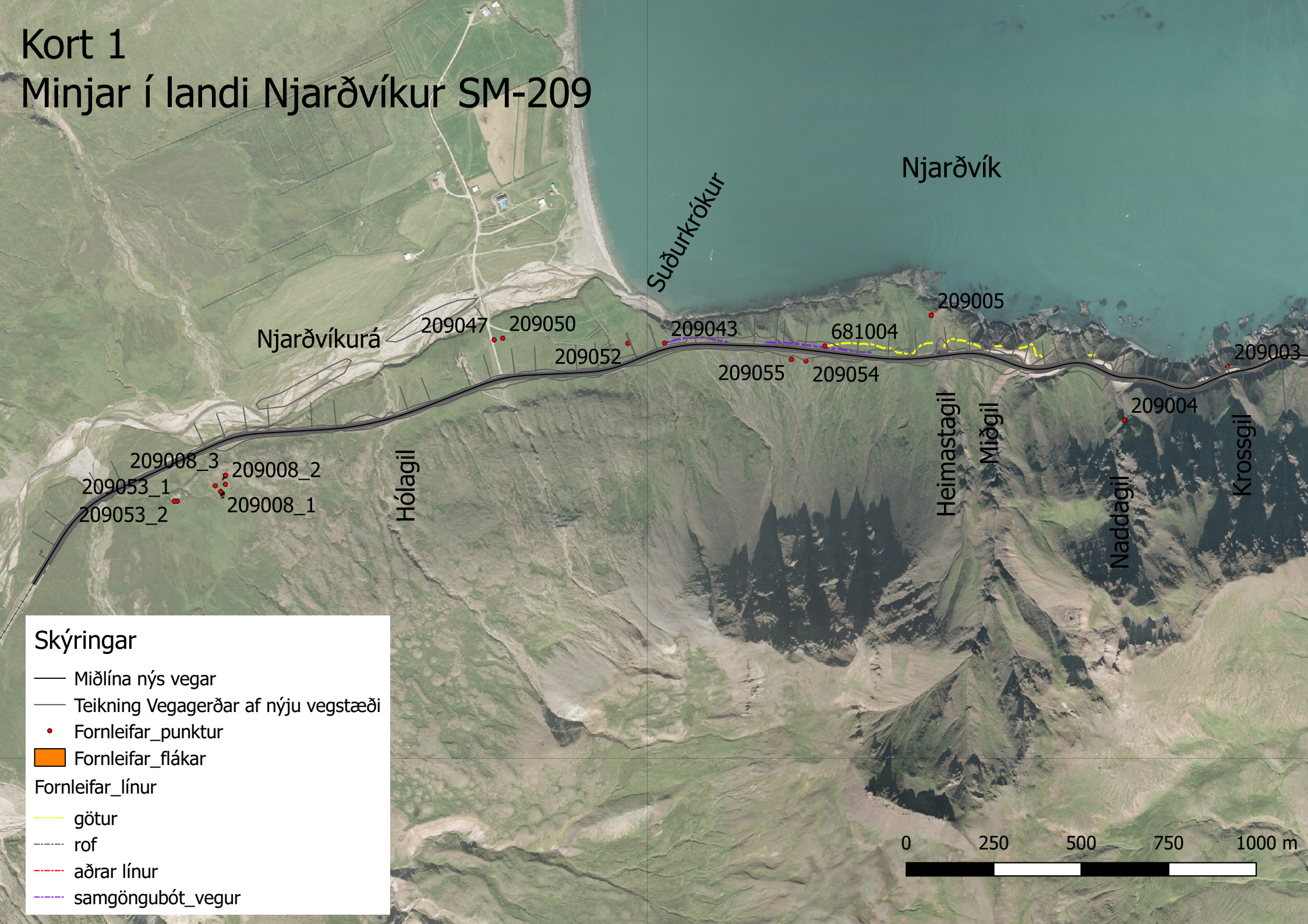
- Miðlína nýs vegar
- Teikning Vegagerðar af nýju vegstæði
- Fornleifar_punktur
- Fornleifar_flákar
- Fornleifar_línur
 - götur
 - rof
 - aðrar línur
 - samgöngubót_vegur

0 500 1000 1500 2000 m



Kort 1

Minjar í landi Njarðvíkur SM-209

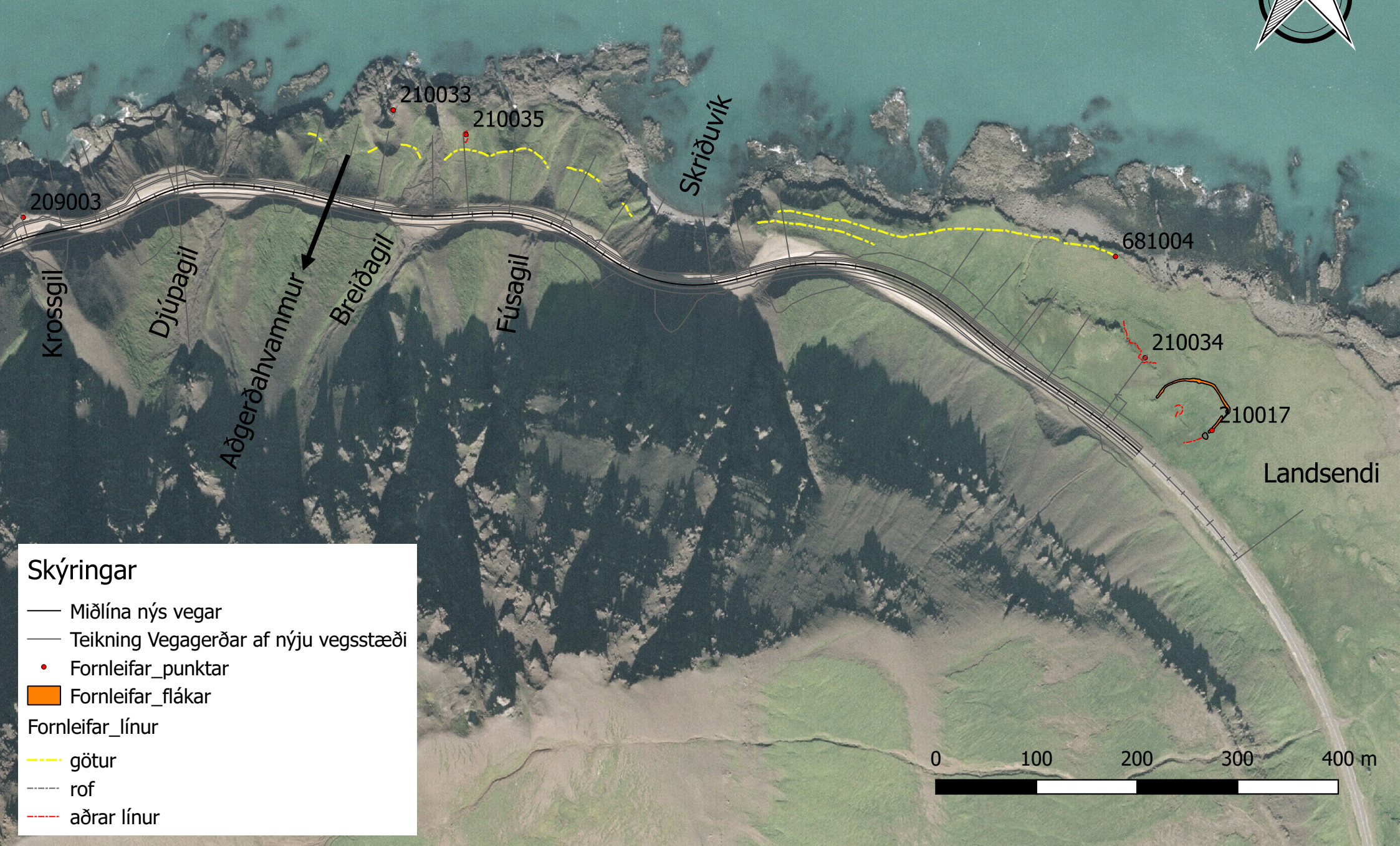


Skýringar

- Miðlína nýs vegar
- Teikning Vegagerðar af nýju vegstæði
- Fornleifar_punktur
- Fornleifar_flákar
- Fornleifar_línur
 - götur
 - rof
 - aðrar línur
 - samgöngubót_vegur

Kort 2

Minjar í landi Snotruness SM-210



209003

210033

210035

Skriðuvík

681004

210034

210017

Landsendi

Skýringar

- Miðlína nýs vegar
- Teikning Vegagerðar af nýju vegstæði
- Fornleifar_punktur
- Fornleifar_flákar
- Fornleifar_línur
 - götur
 - rof
 - aðrar línur

0 100 200 300 400 m