

---

# FORNLEIFASKRÁNING Í HÖFÐA Í MÝVATNSSVEIT: DEILISKRÁNING VEGNA FYRIRHUGAÐRA ENDURBÓTA Á SVÆÐINU

---



ELÍN ÓSK HREIÐARSDÓTTIR

---

FORNLEIFASTOFNUN ÍSLANDS  
REYKJAVÍK 2018  
FS720-18451



*Ljósmynd á forsíðu er af bryggju sem gerð var út í Mývatn í Höfða, sjá minjastað SP-205:073.*

*Ljósmynd: Elín Ósk Hreiðarsdóttir*

©2018

FORNLEIFASTOFNUN ÍSLANDS SES

BÁRUGÖTU 3

101 REYKJAVÍK

SÍMI: 551 1033

FAX: 551 1047

NETFANG: [fsi@fornleif.is](mailto:fsi@fornleif.is)

[www.fornleif.is](http://www.fornleif.is)

## EFNISYFIRLIT

1. INNGANGUR.....	5
2. SAGA FORNLEIFASKRÁNINGAR OG LÖGGJÖF.....	7
3. AÐFERÐIR VIÐ FORNLEIFASKRÁNINGU .....	9
4. FORNLEIFASKRÁ.....	11
5. SAMANTEKT .....	39
HEIMILDASKRÁ.....	47

### Viðauki

Kort af fornleifum innan deiliskipulagsreits

## Samantekt

Höfði er gróinn hraunhöfði eða nes út í Mývatn, í landi Kálfastrandar. Rétt eftir 1900 var hluti svæðisins seldur undan Kálfaströnd og þar byggt nýbýlið Höfði. Hefðbundinn búskapur var stundaður í Höfða um tveggja áratuga skeið fram til 1930 en þá lagðist hann af. Í kjölfarið var svæðið keypt, þar byggður sumarbústaður og hafin skógrækt. Á síðustu áratugum hefur svæðið orðið að vinsælum ferðamannastað sökum einstæðrar náttúrufegurðar og fjölskrúðugs fuglalífs. Fyrirhugaðar eru endurbætur á aðstöðu og aðgengi á svæðinu og því hafin vinna við gerð deiliskipulags fyrir það. Í tengslum við það vann Fornleifastofnun Íslands fornleifaskráningu á 13,2 ha stóru svæði í októbermánuði 2018.

Alls voru skráðar 25 minjar innan svæðis. Þær minjar sem skráðar voru reyndust flestar frá fyrri hluta 20. aldar. Við skráninguna var gengið lengra en að skrá aðeins minjar sem teldust með vissu hundrad ára eða eldri þar sem einnig voru skráðar þekktar minjar frá fyrri hluta 20. aldar. Þetta var talið mikilvægt til að varðveita sögu svæðisins. Minjastaðirnir töldust í almennri hættu vegna framkvæmda en ekki stórhættu þar sem til stendur að taka tillit til þeirra við endurbætur og mannvirkjagerð á svæðinu. Líklegast er sá þétti skógur sem nú er vaxinn á svæðinu meiri ógn við minjar en sjálfar framkvæmdirnar en a.m.k. 5 minjastaðir töldust í stórhættu af sökum trjágróðurs.

## Summary

Höfði is a peninsula within the farm of Kálfaströnd but the area was sold off in 1912 and a new farm established on the plot. In 1930 the land was sold again and the new owners built a summerhouse and planted trees, transforming the vegetation of the area completely. In 1970 the biggest part of the area was donated to the local community. The area is known for its beautiful landscape and for the lava pillars in lake Mývatn that can best be viewed from this area. It is now a nature park. Due to the increased tourist attraction of the area it is now in need of renovation, and work is planned to improve paths, parking, toilet facilities etc. Local authorities are now working on a detailed plan for the 13,2 ha area in Höfði and in connection to that a detailed archaeological survey was conducted in late October 2018. It revealed 25 sites. Most of the sites were connected to the oldest farm in the area but some of the sites surveyed were built after the new owners took over in the period 1930-1950 and do not have the legal protection that all sites 100 years and older have.

The new development plan for the area is still being worked on but the intention is to take account of the archaeology and to make sure that sites will not be damaged during construction. Therefore most of the sites are considered only under minor threat. On the other hand, the forest in the area poses a far greater threat to most of the sites than future development and 5 sites in particular were considered to be under great threat because of forestry.

### *Efnisorð*

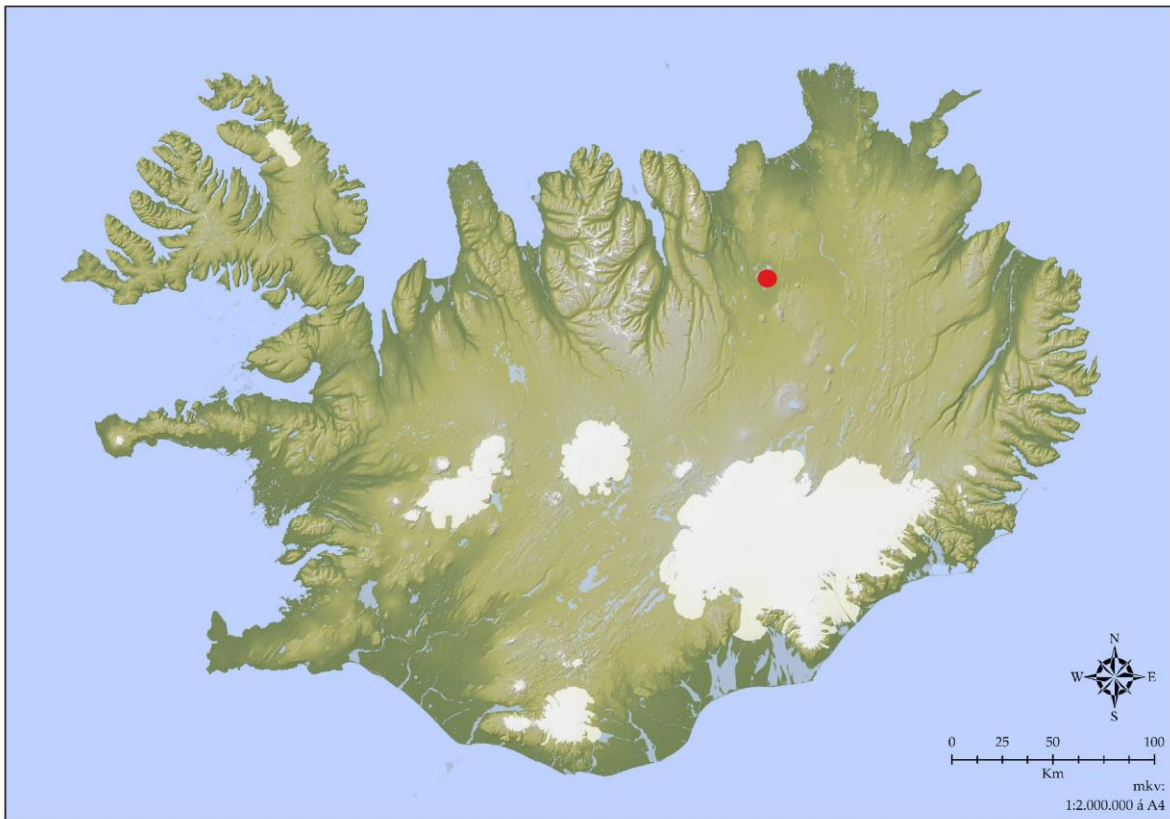
Fornleifaskráning, deiliskráning, nýminjar, Höfði, Mývatnssveit

### *Keywords*

Archaeology, detailed survey, 20th century archaeology, Höfði, Mývatnssveit

# 1. Inngangur

Í október 2018 hafði Árni Ólafsson hjá Teiknistofu arkitekta samband við Fornleifastofnun Íslands ses fyrir hönd Skútustaðahrepps og fór þess á leit að stofnunin tæki að sér skráningu á fornleifum í Höfða í Mývatnssveit sökum þess vinna væri hafin við nýtt deiliskipulag fyrir svæðið. Svæðið sem um ræðir er 13,2 ha stórt og er það sjálfur Höfðinn og nánasta nágrenni hans, að þjóðvegi. Svæðið var innan landamerkja lögbýlsins Kálfastrandar (SP-205) á fyrri öldum en var selt undan jörðinni í upphafi 20. aldar. Á árunum 1996-1999 vann Fornleifastofnun aðalskráningu í Mývatnssveit fyrir Skútustaðahrepp og auðveldaði það undirbúning verksins til muna.<sup>1</sup> Við deiliskráningu 2018 var farið kerfisbundið um allt úttektarsvæðið og leitað að minjum, hvort sem heimildir voru um minjar eða ekki. Allar minjar voru auk þess mældar upp. Áður en gengið var um svæðið var rætt við heimildamenn, þau Laufeyju Sigurðardóttir eigandi sumarhússins í Höfða,



*Úttektarsvæðið merkt inn á Íslandskort sem rauður punktur kortinu. Grunnkort Gísli Pálsson*

og Guðrúnu Sigríði og Karl Þorsteinsbörn frá Geiteyjarströnd sem hafa séð um útivistarsvæðið í Höfða um árabili. Bættu þau miklu við skráninguna og eru þeim færðar kærar þakkir fyrir

---

<sup>1</sup> Birna Lárusdóttir, Elín Ósk Hreiðarsdóttir, Hildur Gestsdóttir, Orri Vésteinsson og Sædís Gunnarsdóttir. 2000.

aðstoðina. Um vettvangsskráningu sá Elín Ósk Hreiðarsdóttir og vann hún einnig úr gögnunum og sá um skýrslugerð en Lilja Laufey Davíðsdóttir sá um kortagerð.

Skýrsla þessi er byggð upp á svipaðan hátt og aðrar deiliskráningarskýrslur Fornleifastofnunar. Í öðrum kafla er að finna stutt yfirlit um löggjöf um minjavernd. Í þriðja kafla er fjallað um þá aðferðafræði sem notuð var við úttektina og í þeim fjórða er svo að finna sjálfa fornleifaskráninguna. Í lokakafla skýrslunnar er samantekt um sögu svæðis og helstu niðurstöður úttektarinnar. Aftast í skýrslunni er að finna kort sem sýnir rannsóknarsvæðið og þær fornleifar sem fundust innan þess.

## 2. Saga fornleifaskráningar og löggjöf

Hátt á aðra öld er liðið síðan skráning fornleifa hófst á Íslandi en þó er enn langt í land að til sé heildstæð skrá um fornleifar á landinu. Á síðustu áratugum 19. aldar voru margir minjastaðir kannaðir á vegum Hins íslenska fornleifafélags, einkum staðir sem á einn eða annan hátt tengdust fornsögum og sögu þjóðveldisins. Eftir aldamótin 1900 dró úr fornleifakönnun á vegum félagsins og var þráðurinn ekki tekinn upp að nýju fyrr en um og eftir 1980.

Skoðanir manna á því hvað teljast fornleifar hafa breyst mikið á þessum tíma. Byggingar sem voru hversdagslegar fyrir hundrað árum eru nú orðnar minjar um horfna lífshætti. Skilningur hefur vaknað á nauðsyn þess að skrá upplýsingar um slíkar minjar og vernda þær fáu sem eftir eru fyrir komandi kynslóðir. Nauðsynlegra upplýsinga um gerð og ástand fornleifa er aðeins hægt að afla með vettvangsathugun og við það er venjulega átt með hugtakinu fornleifaskráning (ýmist aðal- eða deiliskráning). Til þess að vettvangsathugun komi að fullu gagni verður þó fyrst að taka saman ýmsar upplýsingar, bæði skriflegar og munnlegar, sem vísa á minjastaði og geta gefið vísbendingar um hlutverk mannvirkjaleifanna (svæðisskráning).

Á undanförnum árum hafa verið gerðar breytingar á löggjöf um verndun fornleifa og hefur eftirlit með framkvæmd laganna verið aukið. Samkvæmt 3. grein laga um menningarminjar (nr. 80, 2012), eru allar fornleifar á Íslandi friðhelgar: „Fornleifum, [...] jafnt þeim sem eru friðlýstar sem þjóðminjar og þeim sem njóta friðunar í krafti aldurs, má enginn, hvorki landeigandi, ábúandi, framkvæmdaraðili né nokkur annar, spilla, granda eða breyta, hylja, laga, aflaga eða flytja úr stað [...].“ Er þessi fornleifakönnun í anda markmiða sem sett hafa verið með þessari löggjöf. Mat á áhrifum framkvæmda á fornleifar gerir kröfur um fjölpætta athugun á heimildum og vettvangsrannsókn enda er skilgreining á fornleifum í þjóðminjalögum víðtæk. Fornleifar teljast hvers kyns mannvistarleifar, á landi, í jörðu, í jökli, sjó eða vatni, sem menn hafa gert eða mannaverk eru á og eru 100 ára og eldri, svo sem:

- a. búsetulandslag, skrudgarðar og kirkjugarðar, byggðaleifar, bærarstæði og bærarleifar ásamt tilheyrandi leifum mannvirkja og öskuhauga, húsaleifar hvers kyns, svo sem leifar kirkna, bænhúsa, klaustra, þingstaða og búða, leifar af verbúðum, naustum og verslunarstöðum og byggðaleifar í hellum og skútum,
- b. vinnustaðir þar sem aflað var fanga, svo sem leifar af seljum, verstöðvum, bólum, mógröfum, kolagröfum og rauðablæstri,
- c. tún- og akurgerði, leifar rétta, áveitumannvirki og aðrar ræktunarminjar, svo og leifar eftir veiðar til sjávar og sveita,
- d. vegir og götur, leifar af stíflum, leifar af brúm og öðrum samgöngumannvirkjum, vöð, varir, leifar hafnarmannvirkja og bátalægi, slippir, ferjustaðir, kláfar, vörður og önnur vega- og siglingamerki ásamt kennileitum þeirra,
- e. virki og skansar og leifar af öðrum varnarmannvirkjum,
- f. þingstaðir, meintir hörgar, hof og vé, brunnar, uppsprettur, álagablettir og aðrir staðir og kennileiti sem tengjast síðum, venjum, þjóðtrú eða þjóðsagnahefð,

g. áletranir, myndir eða önnur verksummerki af manna völdum í hellum eða skútum, á klettum, klöppum eða jarðföstum steinum og minningarmörk í kirkjugörðum,

h. haugar, dysjar og aðrir greftrunarstaðir úr heiðnum eða kristnum sið,

i. skipsflök eða hlutar þeirra.

Minjar 100 ára og eldri teljast til fornleifa, en heimilt er þó að friðlýsa yngri minjar.

Það er skýrt af þessari skilgreiningu að fornleifar eru ekki aðeins öll mannvirki heldur einnig staðir sem á einn eða annan hátt tengjast menningu og atvinnuvegum, hvort heldur sem er vöð eða álagablettir. Þessari skilgreiningu er fylgt við hefðbundna fornleifaskráningu.

Ef nauðsynlegt er talið að spilla fornleifum eða hylja þær, þarf að leita heimildar Minjastofnunar Íslands.



### 3. Aðferðir við fornleifaskráningu

Í skráningarkerfi Fornleifastofnunar hefur hver sýsla skammstafað heiti (ÁR, SP o.s.frv.) og hver jörð hefur þriggja stafa númer. Miðað er við jarðaskiptingu eins og hún kemur fyrir í Jarðatali Johnsens frá 1847 og byggir tölusetning jarðanna á því. Skipting jarða um miðja 19. öld ræður ekki aðeins númerum í skránni heldur er miðað við hana þegar ákvarðað er hvaða jörð ákveðnir minjastaðir tilheyra. Hverjum minjastað er gefin kennitala sem er þriggja stafa númer sem hengt er við sýslutákn og jarðarnúmer (dæmi: SP-205:027). Allar þær minjar sem skráðar voru í Höfða falla undir landamerki Kálfastrandar eins og þau voru um miðbik 19. aldar og þær eru því skráðar undir jarðanúmerinu SP-205. Fornleifaskráin samanstendur af lista yfir þær fornleifar sem skráðar voru á vettvangi innan rannsóknarsvæðis. Í skránni fær hver minjastaður eina efnisgrein og er framsetning upplýsinganna stöðluð. Í fyrstu línu hvernar greinar eru grunnupplýsingar; auðkennisnúmer, sérheiti, tegund, hlutverk og hnattstaða. Á eftir auðkennisnúmeri kemur sérheiti hennar ef eitthvert er og síðan tegund. Með tegundarflokkun er leitast við að skilgreina hvers eðlis fornleifin er, þ.e. hvort um er að ræða mannvirki af einhverju tagi sem enn sést, og þá hverskyns (t.d. tóft, garðlag eða varða), mannvirki sem vitað er um en er horfið (heimild, örnefni) eða fornleif sem ekki hefur verið mannvirki (álagablettur, sögustaður eða vað). Allir fornleifastaðir eru greindir til tegundar en hlutverk þeirra er ekki alltaf hægt að ákvarða.

Á eftir hlutverki kemur hnattstaða minjastaðarins. Mæling hnattstöðu er gerð með GPS staðsetningartækjum af gerðinni Trimble Geoexplorer 6000 (ISN93) og er annars vegar mældur punktur með kennitölu í miðju hvers minjastaðar og hins vegar voru allir minjastaðir uppmældir. Það hversu mikill skógur er á svæðinu hafði reyndar talsverð áhrif skilyrði til uppmælinga og olli því að mælingar voru ónákvæmari en algengast er og meira þurfti að lagfæra gögnin á úrvinnslustigi. Samkvæmt lögum hafa allar fornleifar 15 m friðhelgað svæði frá ystu mörkum minjastaðarins. Þar sem getur um „heimild um...“ t.d. útihús, þá er átt við að eingöngu eru til heimildir um staðinn en minjar hafa ekki fundist á vettvangi við skrásetningu. Þótt engar minjar hafi fundist, er engu að síður tekin hnattstaða staðarins ef unnt hefur verið að ákvarða hann á grundvelli fyrirliggjandi upplýsinga með um 50 metra fráviki.



Í annarri línu hefst lýsing minjastaðar oftast á tilvitnun í fyrirliggjandi heimildir en síðan er staðsetningu hans lýst. Þar á eftir kemur oft lýsing á aðstæðum og síðast lýsing á mannvirkinu sjálfu ásamt öðrum upplýsingum sem við eiga.

Í næstsíðustu línu er lagt mat á þá hættu sem minjastaðurinn kann að vera í. Á vettvangi var notast við þá vinnureglu að skilgreina fundnar minjar innan marka áhrifasvæðis „stórhættu vegna vegagerðar“ en aðrar minjar í nágrenni vegar en utan áhrifasvæði í „hættu“. Rétt er að geta

Þess að í hættumati er ekki fólgið neins konar mat á gildi minjastaða. Allir minjastaðir innan deiliskipulagsmarka voru metnir í hættu vegna framkvæmda þar sem svæðið stefnt er að endurbótum á ýmsum mannvirkjum á svæðinu á næstu árum. Fæstir staðanna eru teljast hins vegar í stórhættu af þessum sökum enda ætti að vera auðvelt að hlífa þeim flestum ef ekki öllum í framkvæmdum ef tekið er tillit til þeirra á skipulagsstigi eins og til stendur að gera og aðgát er höfð við framkvæmdir. Af þessum sökum voru minjarnar ekki taldar í stórhættu vegna framkvæmda eins og algengt er innan skipulagsreita. Nokkrir minjastaðir töldust hins vegar í stórhættu, allir vegna skógræktar. Í síðustu línu getið heimilda ef einhverjar eru, oft með skammstöfunum, en úr þeim er leyst í heimildaskrá aftast í skýrslunni.

Númer jarðar í Jarðatali Johnsens    Númer fornleifar á tiltekinni jörð    Sérheiti    Tegund    Hlutverk    Hnattstaða í landsnitakerfi ISN93

Sýslutákn    **SF175009**    **Sveinshlaða**    **tóft**    **hlaða**    **E: 528751 N: 352323**

*Sveinshlaða 009, horft til norðurs*

Á túnakorti frá 1920 og bæjarteikningu danskra mælingamanna frá 1904 er sýnt útið í túnjaðri um 210 m norðan við eldra bæjarstaði 001 og 80 m norðvestan við yngra bæjarstaði 003. Á þeim stað er staðileg hlöðutóft sem nefnist Sveinshlaða og samtengt eða eldra mannvirki norðvestan við hana. Sveinshlaða er 16 m suðvestan við miðlinu Skafártúnguvegar (208) þar sem fyrirhugaðar eru framkvæmdir og telst því í stórhættu vegna vegagerðar. Tóftin er í túnjaðri fast suðvestan við Skafártúnguveg (208). Túnið er í allmiklum halla til suðvesturs. Heildarstærð tóftarinnar er 23x14 m og snýr hún norðvestur-suðaustur. Í suðausturhluta hennar er Sveinshlaða sem er 15x13 m að stærð og snýr norðvestur-suðaustur. Hún er 5x6 m að innanmáli og snýr norðaustur-suðvestur. Hlaðan er niðurgrafin um 1 m og eru veggir hennar um 2 m á hæð innanmáls. Norðvestan við hlaðuna er annað hólf eða annað mannvirki og er það torflaðið. Það er þríhyrningslaga og er 9x6 m að innanmáli, mjókkar til norðvesturs. Op virðist vera inn í það í suðurhorni. Veggir þess eru 0,3-0,4 m á hæð og 2-2,5 m á breidd en veggir hlöðunnar eru 4-5 m á breidd. Hólfir virðast vera samtengd en hlaðan er mun yngri að sjá en hólfíð norðvestan við hana. Nokkur hölmýndun er undir norðvesturhluta tóftarinnar og ljóst að mannvirki hafa verið á þessum stað í langan tíma.

**Hættumat:** stórhætta, vegna vegagerðar    → Hætta sem stoðjar að fornleif

**Heimildir:** Túnakort 1920

Heimild sem vísað er í nánari færsla í heimildaskrá

Ljósmynd af minjastað og uppstilling/teikning

### *Skýringarmynd. Dæmi um skráningu á minjastað.*

Í skýrslunni eru aðeins birtar upplýsingar um þær minjar sem eru innan úttektarsvæðis. Það skýrir þá staðreynd að númeraröðin er slitrótt enda upplýsingar ekki birtar um minjar sem eru utan skráningarsvæðisins.

## 4. Fornleifaskrá

### SD-205 Kálfaströnd

**1449:** Jtem strand j kvgyllde l. jc. – DI V, 40 – jarðaskrá Hólastóls.

**1520:** Strond .xc. iiij kugilldi. Landskyllid. xaurar. og var giefin – testamenti Gottskálks, skrá um jarðir sem borið hafði undir stólinn í biskupstíð hans – DI VIII, 728

**1525:** kalfstrond – talin meðal Hólastólsjarða – DI IX, 301.

**1550:** Kalfastrond .xij. c. talin meðal þeirra jarða sem höfðu burt lógast frá Hólastól í tíð Jóns Arasonar – DI XI, 873 sbr. 1.9.1552 – DI XII, 460.

**1.10.1559** selur Sigurður Jónsson Magnúsi Jónssyni prúða bróður sínum Kálfaströnd í Skútustaðakirkjusókn fyrir 18 hundruð – DI XIII, 441-43.

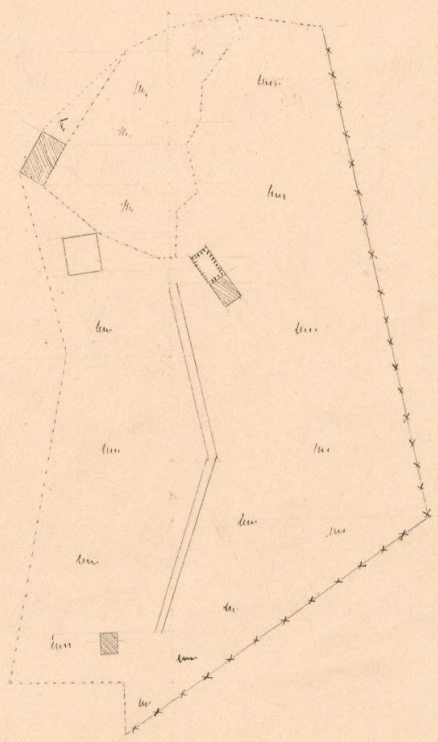
**21.12.1561** meðkennist Sigurður Jónsson að hafa selt Magnúsi Jónssyn Kálfaströnd – föðurarf sinn – fyrir 18 hundruð “þott greind jord ad dyrleika sie ey forngilldu werdmeire en xij hundrudum.” og kvittar Magnús um andvirðið – DI XIII, 667-68. Þeir bræður voru synir Jóns Magnússonar Svalberðings

**22.9.1565** taldi Magnús Jónsson prúði sér m.a. Kálfaströnd .xijc. til kaups við Ragnheiði Eggertsdóttur og var Kálfaströnd jafnframt hluti af fjórðungsgjöf hans til hennar – DI XIV, 423

**12 hdr. 1712.** Jörðin á eyjuna Hrótey í Mývatni ásamt fjölda hólma. JÁM XI, 234

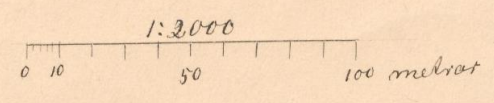
**1919:** 3,4 ha. 19/20 sléttað, garðar 580 m<sup>2</sup>. 1839: "... ekki landmikil jörð og heyskapur reytingssamur, þó víða. Agnsemi finn en eggver rétt gott.." SSP, 122.

Uppdráttur af lúni á Höfða  
 í Skúlastaðahreppi í S. Þingeyjarsýslu.



- Þýðing merkja:
- Tún
  - Stæðseilir
  - Bæturhús
  - Útibús
  - Stei
  - Vegur
  - Lúningur

Stærðir:  
 Tún ha. 0,1  
 Stæll af b. " "  
 Stæðseilir 144+200 m<sup>2</sup>



Malt 4/6 1919  
 Pétur Jónsson

Túnakort sem sýnir túnið í Höfða, bæjar- og útibús og kálgarða eins og það var 1919. Á kortinu sést einnig heimreiðin að bænum eins og hún var á þessum tíma. Túnakort: Þjóðskjalasafn Íslands





### Skýringar

- Skráðar fornleifar
- leið
- Fornleifar - línur
- ▨ Grjóthleðsla
- Uppistandandi hús
- Torfhleðsla
- Þúst
- Skráningarsvæði
- Stígar
- Útlínur túns frá 1919

### Minjakort - tún



Útlínur túnakorts frá 1919 og allar minjar innan þess. Stígar eru uppmældir af skrásetjara.

**SP-205:046** varða óþekkt

A. 594271 N. 566046

Á suðaustanverðum Höfða er varða sem stendur á háum hraunstapa, sléttum að ofan. Varðan er fast innan við girðingu sem markar af austurmörk garðsins í Höfða. Bæði varðan og hleðslan sjást ágætlega frá aðalgöngustígnum á Höfða. Hún er um 66 m vestan við þjóðveg.



*Varða SP-205:046. Á mynd til vinstri er til NV en til norðurs á mynd til hægri*

Á þessum stað myndast kvos í hæð milli kletta. Hlíðarnar allt í kring skógi vaxnar. Allt umhverfis er hraunlendi gróið skógi. Varðan er áberandi sökum þess hversu hár klettastapinn sem hún stendur á er. Hann er flatur í toppinn en hallar aðeins til austurs. Toppur stapans er vaxinn grasi og þar vex einnig eitt birkitré. Upp á stapann er um 1,5 m nokkuð brattur klettaveggur.

Varðan er um 1,2 m á hæð og í henni sjást allt að 8 umför af hleðslu. Hún er um 1 m í þvermál neðst og er örllítið uppmjó. Steinar hennar eru skófum vaxnir. Ekki er vitað í hvaða tilgangi varðan var reist.

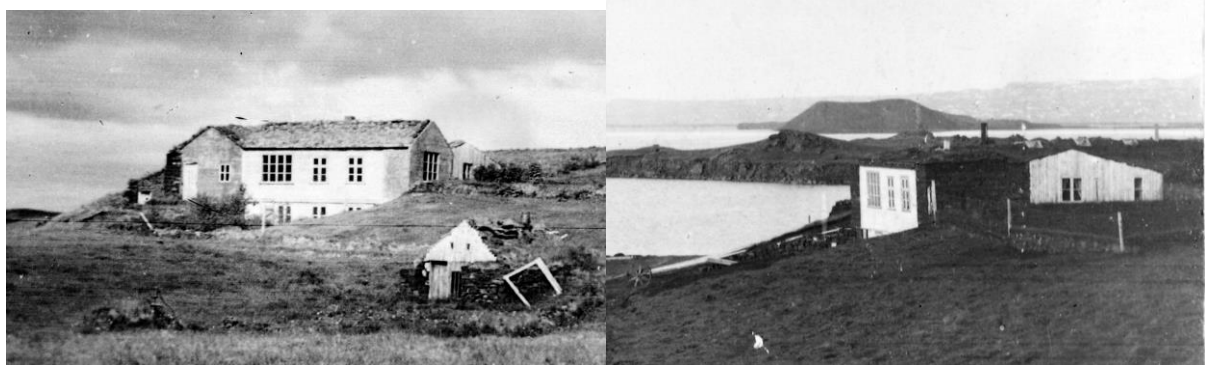
**Hættumat:** hætta, vegna framkvæmda

**SP-205:047** Höfði hús býli

A. 594271 N. 566179

"Hafurshöfði er hár og mikill höfði, lækkar mjög til suðurs, girtur af með stuttri girðingu milli voga. Þarna var áður smábýli, reist 1912. Árið 1930 [samkvæmt Laufeyju Sigurðardóttir var þetta líklega 1932-1933] keypti Héðinn Valdimarsson það og tók höfðann allan á leigu [erfðafestuland], byggði sumarbústað og hóf mikla skógrækt. Heitir þetta Höfði, síðan byggð hófst," segir í örnefnaskrá. "Bærinn var lítill og klettur að bakhjalli. Veggir voru snilldarvel hlaðnir úr jafnþykkum hraunhellum, en þiljur á hlað fram. Héðinn Valdimarsson úr Reykjavík keypti þá

eignir Bárðar og rauf þekjur og þiljur af húsum, en lét veggja standa og gerði skrudgarð um," segir í Útdrætti úr Söguminjaskrá Hallgríms Helgasonar. Um býlið er fjallað í fasteignamati frá 1916-1918 en þar kemur fram að húsið var 7.53 x 3.76 m stórt, útveggir úr torfi og grjóti að mestu en framhlið timbur, með kjallara. Í húsinu voru þá 4 herbergi og gangur. Bakhús var þá áfast, 4.53 x 1,88 m stórt. Þök voru úr pappa og torfi samkvæmt matinu. Samkvæmt því var túnið umhverfis 2.55 ha en samkvæmt upplýsingum á túnakorti frá 1919 var það aðeins 0,1 ha en virðist sú tala heldur lág og líklegri til að vera röng. Samkvæmt fasteignamati gáfu túnin 4 hesta af töðu. Þegar fasteignamatið var gert voru einnig fjárhús á jörðinni, fyrir 20 kindur. Býlið var norðvestast í Höfða, um 5 m austur af húsi því sem Héðinn Valdimarsson byggði og er enn notað sem sumarbústaður (084). Bærinn í Höfða var merktur inn á túnakort frá 1919. Þar kemur fram að heimatúnið var allt sléttað. Það var markað af Mývatni á alla vegu nema að suðaustan og austan þar sem það var girt vírgirðingu. Innan túns voru merkt bæjarhúsin sem hér eru skráð, þrjú kálgarðar (069, 070 og 088), fjárhús (068) og heimreið (067). Á ljósmynd sem tekin var af bænum á tímabilinu 1915-1925 má sjá að há hvít súla, líklega fánastöng, hefur verið ofan við bæinn,



*Hús Bárðar Sigurðssonar, SP-205:047. Myndirnar eru teknar á tímabilinu 1919-1925. Myndirnar eru teknar af Bárði og eru í eigu Minjasafnsins á Akureyri. Birt með leyfi.*

skammt ofan við kálgarð (088) en hún er horfin og var ekki skráð sérstaklega.

Bærinn er á bak við núverandi sumarhús, að hluta byggður inn í brekkuna austan við. Umhverfis húsin er tún, og ýmis mannvirki sem mörg tengjast yngri búsetu (sumarbústað) á svæðinu. Svæðið er umlukið háum trjám sem eru ríkjandi á Höfða og er trjágróður mjög þétt upp að rústinni nema sunnan við þar sem kálgarður (088) er en lítið hefur verið plantað inni í honum.

Talsverðar leifar eru enn eftir af íbúðarhúsi Bárðar Sigurðarsonar. Eins og getið er um í heimild var allt timbur fjarlæggt en hinum vönduðu hleðslum leyft að halda sér. Af ljósmynd af húsinu að dæma var það einlyft timburhús undir mæniasí og sneri NNV-SSA og annað hús minna að húsabaki sem sneri eins. Á framhúsinu voru þrjú gluggar á vesturhlið kjallara (með fjórum rúðum hvor) og inngangur í húsið var nyrst á kjallaranum. Á hæðinni ofan við voru þrjú gluggar á vesturhlið. Tveir syðri gluggarnir voru með sex rúðum en sá nyrsti var með 12 rúðum



og nokkuð stór. Á suðurgafli (efri hæð) var einnig stór gluggi, líklega einnig með 12 rúðum. Lítið er hægt að ráða af ljósmyndum um húsið sem var sambyggt að aftan (austan). Það hefur þó snúið eins og verið með mæniasísi. Gluggi virðist hafa verið á suðurgafli þess og er mögulegt að skúrbygging hafi verið í framhaldi til austurs og líklega verið innangur þar austarlega. Fjósið var fast við íbúðarhúsið að norðan, líklega þó byggt eftir á. Hlaðinn veggur var að sunnan og austan en að vestan var það sambyggt íbúðarhúsinu og að vestan virðist hafa verið steiptur veggur. Á vesturgafli var lítill gluggi (fjórar rúður) og inngangur sunnarlega. Líklega hefur íbúðarhúsið verið lengt lítillaga til suðurs eftir að það var fyrst byggt og mögulegt að það hafi upphaflega verið enn minna, aðeins náð yfir þann hluta þar sem minni gluggarnir tveir voru. Um það verður þó ekkert fullyrt. Svo virðist sem torfþak hafi verið á húsinu og strompur var á því miðu. Hér verður þeim leifum sem eftir standa lýst og hverju rými gefinn bókstafur til aðgreiningar. Samtals ná minjarnar yfir svæði sem er 15 X 13,5 m stórt og snýr norður-suður. Húsin hafa verið byggð inn í brekkuna að austan og er ytra byrði veggja víðast ógreinilegt nema suðaustast þar sem örlítið má sjá móta fyrir því. Lýsingin hefst vestast, þar sem inngangur var á húsið um kjallara og enn er greinilegur gangur sem lá inn húsið (svæði A). Svæði A er gangur austur eftir húsinu sem enn er merkjanlegur. Hann er um 5 m langur en tæplega 1 m breiður. Að norðan (til vinstri) er hann markaður af undirhleðslu suðurveggjar fjóssins og þar er hleðslan allt að 1,6 m há og sjást 8 umför í henni. Að sunnan (til hægri) er lág hleðsla sem markar ganginn frá rýminu sunnar (rými B



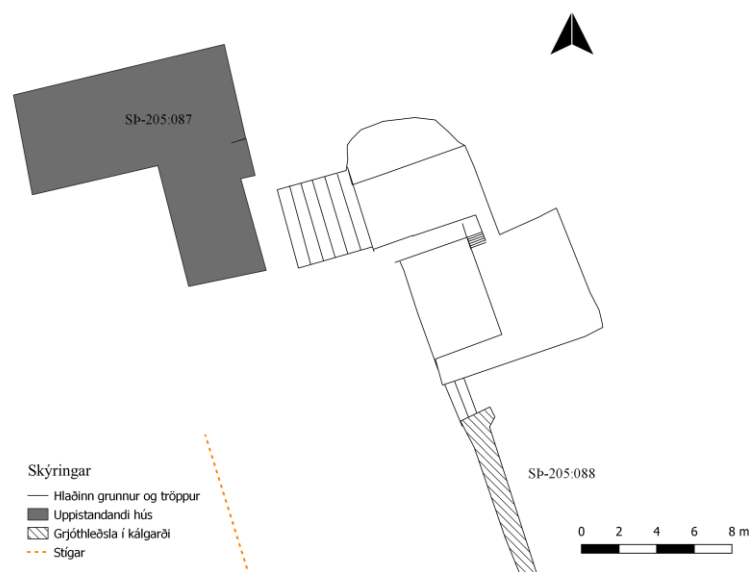
*Hleðslur úr húsi Bárðar Sigurðssonar, SD-205:047. Á mynd til vinstri er horft til norðurs á fjósvegg og í honum sést gat sem var frá fjósi og yfir í „Skítahús“ norðan við. Á mynd til hægri sést Skítahúsið sem enn er undir þaki og tröppurnar upp í fjósið.*



*Ummerki um hús Bárðar Sigurðssonar, SD-205:047. Á mynd til vinstri er horft til norðausturs en til norðvesturs á mynd til hægri.*



– kjallari). Gangurinn endar í þrepi og til suðurs frá því eru 5-6 önnur þrep (svæði C – tröppur) upp á flata sem hefur verið aðalrými hússins (rými D – aðalrými). Tröppurnar eru um 0,8 m breiðar, liggja til suðurs og er hækkunin samtals tæplega 1,5 m. Aðalrýmið er stallur í sömu hæð og fjós-stallurinn. Rýmið er 7 x 5 m stórt og snýr norður-suður en syðst gengur rani til vesturs frá því (um 4 m langur en 1,5 m breiður) og endar hann til vesturs á fast sunnan við kjallarahleðslu og myndar hleðslan því suðausturhorn hússins. Fast sunnan við húshornið hafa verið þrjú þrep upp í kálgarð Bárðar, sjá 088. Veggheðslur marka af allar hliðar nema til vesturs. Þær eru vandaðar og stæðilegar, allt að 1,6 m á hæð og í þeim sjást víða 6 umför. Vestan við aðalrými hússins D, eru leifar af kjallara B, þar sem Bárður Sigurðsson hafði vinnustofu sína. Kjallararýmið er 5,5 X 4 m stórt. Að austan er stæðileg hleðsla/undirhleðsla milli kjallara og stalls D. Í þeirri hleðslu sjást allt að 7 umför og er hún 1,4-1,5 m á hæð. Að vestan er mjög lá grjóthleðsla enda hefur þar verið timburþil fyrir og svipuð hleðsla greinir að kjallara og gang A. Hleðslan sem nú sést er 0,1-0,2 m mælt innan frá en 0,3-0,4 m á hæð mælt utan frá, þar sem mest er. Hleðslan er algróin. Sjö tröppur (E) liggja upp að fjósinu (F) og voru kýrnar reknar upp tröppurnar. Tröppurnar eru tæplega 5 m á breidd og ná upp í 1,6 m hæð. Hvert þrep er um 10 cm hátt en 70-80 breitt. Tröppurnar eru hlaðnar úr hraungrýti. Þær eru alveg grónar að ofan en hleðslan sést vel í hliðum þeirra. Hliðarnar eru sléttar en hleðslugrjótið er þó ekki eins reglulegt og í húsbyggingum Bárðar. Fjósgólfíð nær um 30 cm lengra til suðurs en tröppurnar. Fjósið (F) er því um 1,5 m hærra en túnið fyrir neðan. Það sem eftir er af fjósinu eru norður- og austurveggur og fjósgólfíð



Uppmæling á þeim ummerkjum sem enn sjást um hús Bárðar Sigurðssonar, SD-205:047

sem er 6,5 x 3,5 m stórt og snýr austur-vestur. Flötin er rennisléttur og grasi gróinn stallur. Út frá flötinni austast liggur 2-3 m langur og um 1 m breiður rani til suðurs yfir í rými D, sem var efri hæð íbúðarhússins. Suður- og austurveggir fjóssins eru stæðilegir og gríðarlega fallegir og úr tilhöggnu hraungrýti, ferhyrndu. Þeir eru mest um 1,8 m á hæð. Um 3 m frá vesturenda fjóssins er gat í gegnum vegginn yfir í skítahúsið (G), sem enn stendur undir þaki norðan við tóftirnar. Gatið er neðarlega í veggnum, það er um 20 x 40 cm stórt og nær í gegnum vegginn sem greinilega er um 1,5 m breiður á þessum stað og eru í honum þrjár steinaraðir. Norðan við fjósið er sem fyrr segir kofi undir þaki, s.k. skítahús, G. Húsið er um 2,5-3 m breitt en 5-6 m á lengd. Kofinn er að nokkru byggður inn í brekkuna en framhlið hans er úr grjóti og á henni litlar dyr (um 1 m á hæð) og lítill gluggi. Greinilegar grjóthleðslur eru að sunnanverðu í kofanum, upp við hleðslu fjóssins en hleðslugerð vegghleðslu skítahússins er ekki eins vönduð og fyrrnefnd hleðsla þótt vönduð sé.

**Hættumat:** hætta, vegna framkvæmda

**Heimildir:** Ö-Kálfaströnd, 20, AFSkút e HH, 259, Túnakort 1919, Fasteignamat 1916-1918: undirmat Suður-Þingeyjasýsla, 224

**SB-205:048** brunnur

A. 594238 N. 566206

Brunnur var snemma gerður um 35 m norðvestan við bæ Bárðar Sigurðssonar (047). Brunnurinn er enn notaður og er kofi yfir honum fast norðan við kálgarð 069. Samkvæmt Guðrúnu Sigríði og Karli Þorsteinsbörnum var eldri brunnur þar sem nú er merkjanleg dæld í grasvörðin fast austan við trjábelti. Laufey Sigurðardóttir hafði hins vegar aldrei heyrt á hann minnst og sagði að amma sín hefði aldrei talað um brunn á þeim stað. Svæðið er grasi gróið og trjágróður vex víða meðfram vatni. Trjábelti er um 1 m norðvestan við brunn. Dældin (sem hér er merkt A til aðgreiningar) er 1,8 x 1,5 m að stærð og snýr norður-suður. Hún er 0,4 m á dýpt. Pípa er ofan í dældina, yfir gróin. Jarðhýsið (hér merkt B) er annaðhvort höggvið inn í klett eða byggt fyrir helli,



*Brunnur SB-205:048. A mynd til vinstri er sjálfur brunnurinn (borft til norðurs) en dælubúsið á mynd til hægri (borft til suðurs).*

dyraumbúnaður úr tré sem nýlega var endurgerður. Dyr snúa að vatninu (til vesturs) og eru um 1 m frá vatni. Innandyra er vatnsdæla. Kofinn er hér hafður með til samhengis en er ekki fornleif í laganna skilningi. Að lokum má geta þess að af ljósmynd sem til er af svæðinu frá 1919-1925 að dæma virðist annar brunnur þá hafa verið framan við lítinn kofa 072 en hann hefur líklega farið úr notkun snemma.

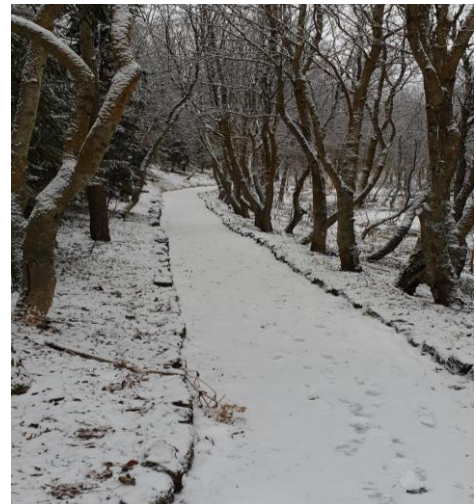
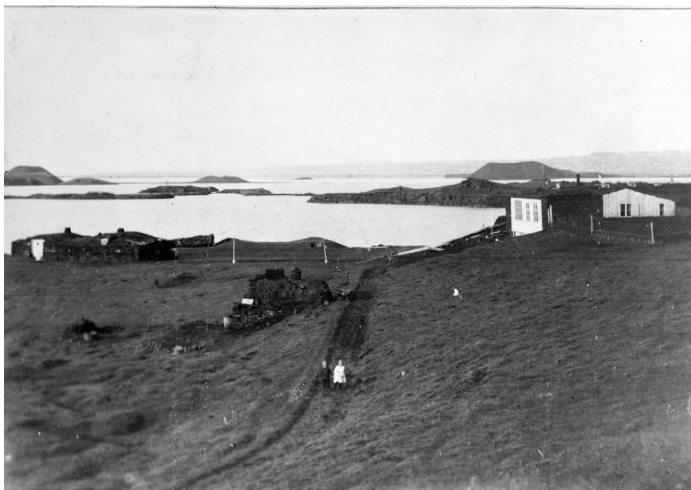
**Hættumat:** hætta, vegna framkvæmda

**Heimildir:** Ö-Kálfaströnd, 20-21

**SP-205:067** heimild um leið

A. 594262 N. 566156

Heimreiðin að Höfða lá úr suðri. Elsta leiðin heim að bænum (047) er merkt inn á túnakort frá 1919. Samkvæmt túnakortinu lágu traðirnar frá bænum til suðurs í 50-60 m en beygðu þá lítillega til til SSV og lágu í 50-60 m til viðbótar áður en komið var út úr túninu. Tvær leiðir eru nú á



*Heimreiðin að bæ Bárðar Sigurðssonar, SP-205:067. Ljósmynd til vinstri er frá 1919-1925 og á henni er horft til norðurs. Myndina tók Bárður Sigurðsson. Hún er í eigu Minjasafnsins á Akureyri og er birt með leyfi. Á mynd til hægri er horft yfir núverandi göngustíg frá sumarbústaðnum í Höfða sem er á sömu slóðum og heimreið. Á þeirri mynd er horft til suðurs.*

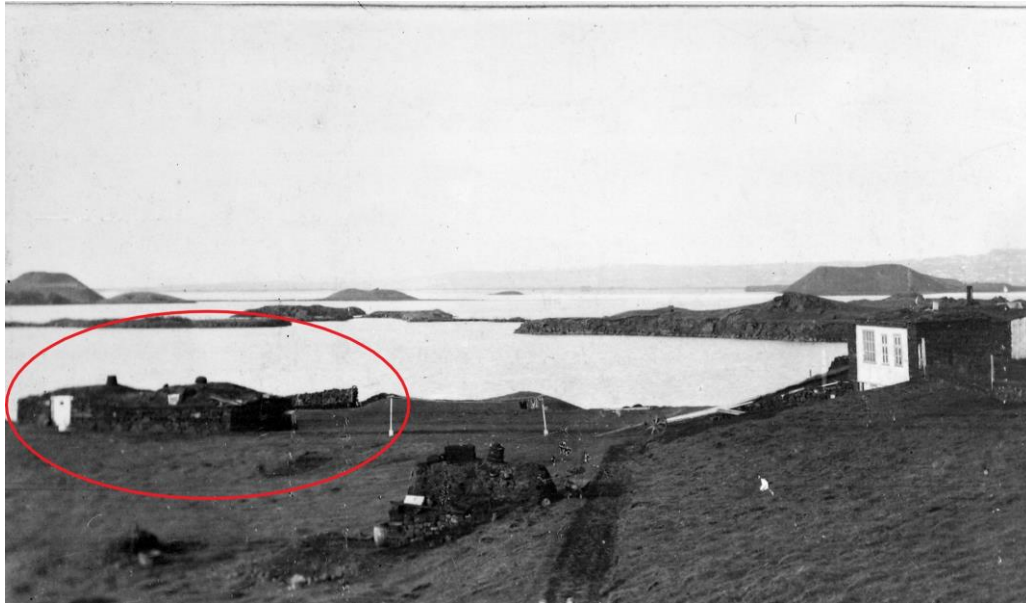
svipuðum slóðum. Annars vegar liggur akvegurinn heim að Höfða ofar eða austar. Hann er þröngur en bílfær. Hins vegar liggur göngustígur skammt neðan eða austan hans og koma slóðarnir tveir saman skammt sunnan við sumarbústaðinn í Höfða. Líklega hefur vegurinn sem þarna lá 1919 verið nær því að fylgja legu göngustígsins heldur en akvegarins sem er ofar í hlíðinni. Þéttur trjágróður er allt í kring. Slóði er nú þar sem gatan lá áður.

Af ljósmynd sem tekin var af Höfða á tímabilinu 1918-1925 má sjá heimreiðina vel. Af henni má sjá að vegurinn hefur verið 1,5-2 m breiður skorningur í gegnum túnið.

**Hættumat:** hætta, vegna framkvæmda

**Heimildir:** Túnakort 1919, <http://www.sarpur.is/Adfang.aspx?AdfangID=1593798>

Inn á túnakort frá 1919 er merkt útihús um 30 m fyrir neðan (vestan) hús Bárðar Sigurðssonar (047). Af merkingunni á túnakortinu að dæma mætti ætla að húsið hafi verið nokkuð stórt. Getið er um húsið í Fasteignamati 1916-1918 en þar segir: "Fjárhús fyrir 20 kindur". Húsið sést á ljósmynd í eigu Minjasafnsins á Akureyri sem tekin er í Höfða á tímabilinu 1918-1925. Af henni að dæma mætti ætla að húsin hefðu verið tvö, sambyggð og að dyr hafi verið á suðurhlið vestara hússins en gluggi á því austara. Húsin virðast lágrest, úr torfi og grjóti.



*Fjárhús SB-205:068 sem öll ummerki eru horfin um. Myndin er líklega tekin á árabílinu 1919 til 1925. Myndirnar tóke Bárður Sigurðsson, myndanúmer: H2121. Mynd er í eigu Minjasafnsins á Akureyri. Birt með leyfi*

Þar sem húsin stóðu er nú rennislétt grasflöt fyrir framan sumarbústaðinn í Höfða. Allt umhverfis er talsverð skógrækt.

Engin ummerki sjást lengur um húsið. Líklega hefur það vikið snemma og mögulegt að það hafi verið rífið þegar Héðin Valdimarsson festi kaup á jörðinni um 1930.

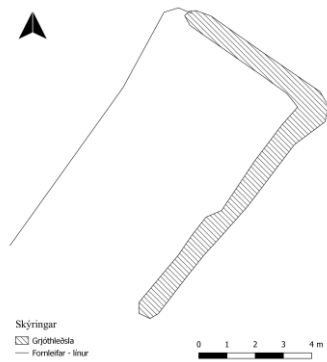
**Hættumat:** hætta, vegna framkvæmda

**Heimildir:** Túnakort 1919 og Fasteignamat 1916-18, undirmat: Suður-Þingeyjarsýsla, <http://www.sarpur.is/Adfang.aspx?AdfangID=1593798>

Kálgarður er merktur inn á túnakort frá 1919 um 50 m VNV við bæ 047, við Mývatn. Kálgarðurinn er á sléttum vatnsbakkanum en ofan við er svolítill hæð og hefur garðurinn verið stunginn inn í hana á kafla. Talsverður trjágrjóður er allt umhverfis og í jöðrum garðsins.



Garðurinn er 16 x 9 m stór og snýr norðaustur-suðvestur. Hleðslur eru fyrir norðausturenda og fyrir suðausturlanghlið. Ekki er hleðsla fyrir suðvesturenda og að vestan (norðvestan) markast garðurinn af svolitlum kanti við Mývatn. Norðurhleðsla kálgarðsins lækkar að Mývatni en er annars nokkuð stæðileg og allt að 1,8 m há og 10 umför. Hleðslan sem liggur



*Kálgarður SB-205:069. Til vinstri er uppmæling en til hægri ljósmynd, horft til ANA*

upp við brekkuna (til austurs) er hrunin á nokkrum stöðum en umsjónarmenn svæðisins hafa reynt að bæta hana og laga eftir föngum. Suðurhluti austurveggjar er aðeins vestar en norðurhlutinn og hleðsla þar er lægri (0,8 m á hæð, 4 umför) en ofan á henni er stallur sem gengur upp að lágum kletti fyrir ofan sem myndar skjól. Innan garðs er mosavaxið.

**Hættumat:** stórhætta, vegna trjáræktar

**Heimildir:** Túnakort 1919

**SB-205:070** heimild um kálgarð/naust

A. 594246 N. 566070

Inn á túnakort frá 1919 er merktur kálgarður um 110 m sunnan eða SSV við bæ 047. Ekki fundust skýr ummerki um kálgarðinn en hann hefur verið á svæði sem nú er á kafi í trjágróðri. Samkvæmt túnakortin umætti ætla að kálgarðurinn hefði verið a.m.k. 30 m sunnan við Blómahringinn (076). Þar skammt frá er hraunbrún og flatur bakki Mývatns og upp við klettabletið (þar sem svæðið lækka að vatni) myndar hraunið samsíða hraungang sem nú er nýttur sem geymslustæði fyrir timbur og fleira. Ekki fundust önnur mannaverk á þessum slóðum og engar greinilegar leifar kálgarðs. Á þessum stað er þéttur skógur á árbakka Mývatns. Göngustúgar liggja um svæðið á svipuðum slóðum og ætla má að kálgarður hafi verið. Á þessum slóðum var áður naust og bátur geymdur samkvæmt Laufeyju Sigurðardóttir. Hún taldi líklegast að Bárður hefði geymt sinn bát á sama stað. Ekki var hlaðið um bátinn en nátturlegt bátalægi er á þessum stað.

**Hættumat:** hætta, vegna framkvæmda

**Heimildir:** Túnakort 1919

**SP-205:071** gata leið

A. 594222 N. 566195

Gata hefur legið upp frá bryggju 073 og í átt að húsi Bárðar Sigurðssonar 047/Sumarbústaðnum Höfða 084. Gatan er best greinileg upp frá bryggjunni en verður ógreinileg þegar komið er nærri húsunum en greinilegt er að steinhellur hafa verið lagðar í götuna með reglulegu millibili alla leið.

Gatan liggur upp frá grjóthlaðinni bryggju við Mývatn. Talsverð skógrækt er allt í kring en gatan liggur að mestu um sléttaða grasflöt. Þar sem leiðin liggur í gegnum skjólbelti við Mývatn er 2-3 m skarð í beltinu.



*Gata SP-205:071 liggur bryggju SP-205:073 og í átt að sumarbústað (SP-205: 074).  
Á myndinni er horft til suðausturs.*

Gatan er greinilegust upp frá bryggjunni. Þar er náttúruleg hæð við Mývatn en um 2 m skarð er rofið í gegnum hana þar sem gata hefur legið í gegn. Leiðin liggur fast sunnan við kálgarð 069. Hún er merkjanleg á 20-25 m kafla en er þá alveg horfin í grasflötina.

**Hættumat:** hætta, vegna framkvæmda

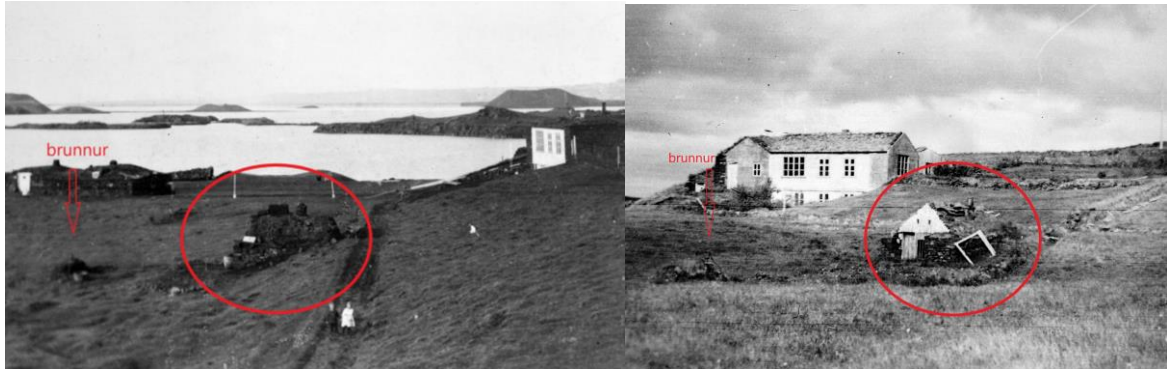
**SP-205:072** þúst útihús

A. 594262 N. 566150

Á tveimur ljósmyndum sem teknar voru í Höfða á tímabilinu 1915-1925 og varðveittar eru á Minjasafninu á Akureyri má sjá að lítið hús eða kofi hefur verið fast neðan við (vestan við) heimreiðina að bænum. Húsið er ekki merkt inn á túnakort frá 1919 og er því líklega örlítið yngra. Gróflega má áætla að kofinn hafi verið rúmum 20 m SSV við bæ 047. Á annarri ljósmyndinni að dæma hefur verið brunnur og brunndæla skammt neðan (vestan) við húsið en líklegast hefur brunnurinn fallið úr notkun snemma. Útihúsið og brunnurinn eru hér skráð undir sama númeri enda var brunnurinn ekki staðsettur nákvæmlega við skráningu.

Á þessum slóðum koma saman tveir slóðar sem liggja nú að sumarbústaðnum í Höfða, annars vegar bíslóði ofar og hins vegar göngustígur að blómagarði (Blómahringnum 076) og áfram með suðvesturhluta Höfðans. Líklega hefur húsið verið neðan við þar sem slóðarnir koma saman. Tré vex í þústinni og allt í kringum hana. Talsverð mold er í hæðinni og má vera að þar hafi einungis verið hrúgað saman jarðvegi sem nú er á kafi í gróðri og laufi.

Samkvæmt ljósmyndum var kofinn einfaldur og lítill og byggður inn í brekkuna til austurs. Hann virðist hafa verið úr torfi og grjóti en með timburþili fyrir vesturhlíð. Á því hafa verið dyr nyrst og tveir litlir gluggar efst. Ekki er vitað hvaða hlutverki kofinn gegndi og lítil sem engin ummerki sjást nú um hann. Á svipuðum slóðum og kofinn kann að hafa verið er hringlaga þúst sem er 4-5 m í þvermál. Í þústinni miðjri er dálítill dæld (um 1,9 x 1,5 m stór) en ekki er hægt að



Útibús SD-205:072 á tveimur myndum sem líklegast eru báðar teknar eftir 1919 en fyrir 1925. Myndirnar tók Bárður Sigurðsson, myndanúmer: H1241 og H2121. Myndir í eigu Minjasafnsins á Akureyri. Birt með leyfi



Dúst SD-205:072 sem er á þeim slóðum sem lítill kofi eða útibús virðist hafa verið samkvæmt gömlum ljósmyndum. Á ljósmynd er horft til VSV

segja að "tóftarlag" sé á henni. Nokkrir steinar eru í henni. Þústin er víðast um 0,2 m hæri en umhverfið nema að vestan en þaðan er 1,5-2 m hæð niður á sléttuna fyrir neðan. Óvíst er hvort umræddur kofi var á þessum stað en enginn annar staður taldist líklegri af yfirborðsummerkjum að dæma.

**Hættumat:** stórhætta, vegna trjáræktar

**Heimildir:** <http://www.sarpur.is/Adfang.aspx?AdfangID=1593798>  
<http://www.sarpur.is/Adfang.aspx?AdfangID=1590367>



Þegar gengið er til norðvesturs eða vesturs frá Höfðabænum niður að vatninu, er komið að lítill bryggju. Gata 071 hefur legið upp frá henni og í átt að bæ Bárðar Sigurðssonar 047/sumarbústaðnum í Höfða 084.

Bryggjan liggur til vesturs, út í Mývatn. Svæðið er grasi vaxið og talsverður trjágróður er



*Bryggja SB-205:073. Á mynd til vinstri er horft til vesturs en til suðvesturs á mynd til hægri.*

allt í kring. Einhver hvönn vex líka við bryggjuna.

Í Árbók Ferðafélagsins 2006 kemur fram að tveir Mývetningar, þeir Jón í Syðri-Neslöndum og Dagbjartur í Álftagerði hafi séð atvinnumöguleika í því að bjóða upp á bátsferðir með fólk og vörur upp um og upp úr 1930 og keypti Jón bát til verkefnisins sem tók um 20 manns og var nefndur Sleipnir. Aðsóknin í ferðirnar var svo mikil að það þurfti að kaupa aukabát og stundum var prammi hafður í eftirdragi. Samkvæmt frásögninni var farið frá Álftagerði og yfir í Reykjahlíð eða Slútnes og Höfða. Úr vinsældum bátsferðanna dró þegar akfær vegur var kominn í kringum vatnið en þrátt fyrir það var haldið áfram ferðum, m.a. í Höfða allt til 1958. Líklega hefur verið lagt að bryggjunni í þessum bátsferðum. Bryggjan er 6 metra löng en 1,5 m á breidd. Hún er hlaðin úr grjóti en er flöt að ofan og alveg grasi vaxin. Bryggjan rís 0,3-0,4 m upp úr vatninu og er vel hlaðin. Bryggjuna hlóð Hörður Jónsson garðyrkjumaður frá Gafli en hann vann um árabil að ýmsum verkum (ræktun og uppbyggingu) í Höfða.

**Hættumat:** hættu, vegna framkvæmda

**Heimildir:** Árbók Ferðafélagsins. 2006: 130.



Rúmum 60 m SSA við sumarbústaðinn í Höfða 084 er mannvirki/tóft í sléttu túni ofan við bæjarstaðið. Staðurinn er áberandi og rís talsvert upp úr túninu umhverfis. Samkvæmt Laufeyju

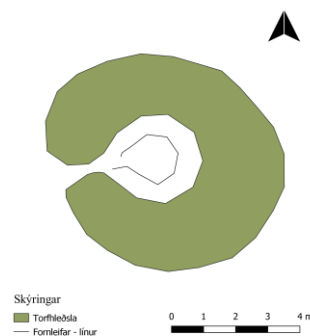


Hlaðið mannvirki SB-205:074. Á mynd til vinstri er borft til SSV en niður á mynd til hægri. Á benni sést set inni í tóftinni vel.

Sigurðardóttur, heimildamanni var mannvirkið hlaðið af Herði Jónssyni frá Gafli sem var garðyrkjumaður svæðisins um árabil, líklega einhvern tíman á tímabilinu 1935-1947. Það var hugsað sem skjól sem hægt væri að matast í og gekk undir nafninu Meyjasæti eða Bollinn. Minjastaðurinn telst því ekki til fornleifa samkvæmt skilgreiningu laganna sem miðar við 100 ára aldur en var talinn minnisvarði um sögu svæðisins og að auki hlaðinn með gömlum hleðsluadferðum og var því tekin með á fornleifaskrá.

Tóftin er á hæð túni sem er sléttað en allt í kring er þétt skógrækt sem er næst í um 20 m fjarlægð Hún er hringlaga og um 7 m í þvermál. Op er á vesturvegg hennar. Er gólfpláss aðeins um 1,2 m í þvermál þar sem hlaðið set eða bekkur er meðfram öllum veggjum (gengur í hring). Bekkurinn er 0,3 m á breidd en 0,1-0,2 m á hæð. Tóftin er aðeins niðurgráfin þannig að hæð veggja frá innri brún er um 1 m en utan frá er hæð veggja um 0,8 m. Tóftin er alveg gróin er rís talsvert hærra en túnið í kring.

**Hættumat:** hætta, vegna framkvæmda



Uppmaling af SB-205:074

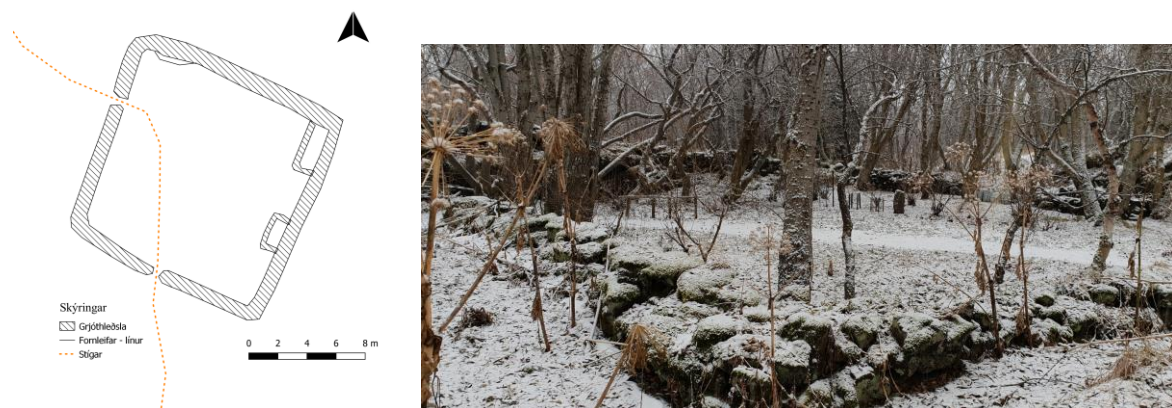
**SB-205:075** gerði kálgarður

A. 594355 N. 565838

Hlaðinn kálgarður er sunnarlega í Höfða, um 46 m sunnan við Tennisflöt 077 og um 340 m sunnan við þar sem íbúðarhús Bárðar Sigurðssonar 047 stóð. Samkvæmt Laufeyju Sigurðardóttur heimildamanni sagði amma hennar, Guðrún Pálsdóttir, að Bárður Sigurðsson hefði gert garðinn og haft í honum rabarbara.

Göngustígur liggur í gegnum garðinn og innan hans og utan er talsverður trjágróður. Grasflöt er innangarðs og runnagróður er einnig innan hans.

Ferhyrndur garður, um 15-16 m á kant, er byggður upp við klettaleiti að austan (hleðslan fer upp á klettaleitið og svo niður á því). Garðurinn er grjóthlaðinn. Hleðslur eru víðast 0,4 m á



*Kálgarður SB-205:075. Á mynd til hægri er horft til suðausturs*

hæð en allt að 1 m á breidd. Op eru á gerðinu á vestur- og suðurveggjum og þar í gegn liggur göngustígur, sem fer þvert í gegnum kálgarðinn. Í klettaleitinu sem er austast í garðinum er hellisskúti norðarlega. Hann er mjög lágur eða 0,4 m á hæð en hækkar örlítið inn (er þar 0,7 m á hæð). Hann er um 3 m í þvermál. Í skútanum voru geymd verkfæri héldu systkinin frá Geiteyarströnd. Þar sem hleðslan liggur upp á klettinn að austanverðu verður hún hærri (um 1 m á hæð). Systkinin Guðrún Sigríður og Karl Þorsteinsbörn sem hafa haft umsjón með svæðinu hlóðu nýlega moltukassa við suðurvegg kálgarðsins á tveimur stöðum sem falla vel að umhverfinu.

**Hættumat:** stórhætta, vegna skógræktar

**SB-205:076** Blómahringur/Kringla mannvirki skrudgarður A. 594241 N. 566108

Blómagarður eða rjóður er í skógræktinni um 60 m SSV við bæ 047. Garðinn gerðu þau Héðinn Valdimarsson og Guðrún Pálsdóttir á fyrri hluta 20. aldar. Reiturinn telst ekki til fornleifa í laganna skilningi en var tekinn með á fornleifaskrá þar sem hann er minnisvarði um sögu svæðisins og mikilvægur sem slíkur.



*Skrúðgardurinn SB-205:076. Á mynd til vinstri er horft til vesturs en til norðurs á mynd til hægri. Uppmaling, sjá túnakort.*

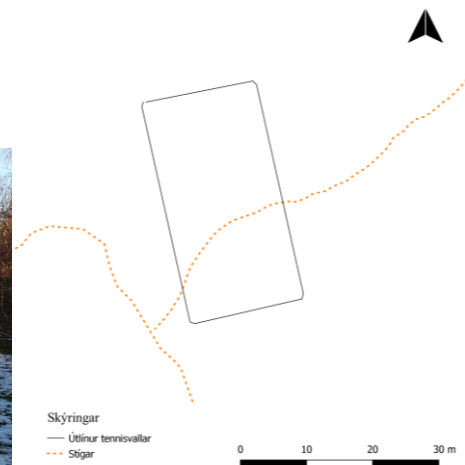
Garðurinn er aflangur og sporöskjulaga, vin í trjágróðrinum sem vex allt í kring. Botninn er grasi gróinn. Göngustígur liggur þvert yfir svæðið. Svæðið er 18 x 12 m að stærð og snýr norður-suður. Blómabeð eru í jaðri svæðisins og meðfram göngustíg. Svæðið hefur gjarnan verið nefnt Blómahringurinn eða Kringla. Fínleg grjóthleðsla eða grjótröð er við beðin en hún var aðeins gerð á síðustu árum og er því yngri en garðurinn sjálfur.

**Hættumat:** hætta vegna framkvæmda

**SB-205:077** *Tennisflöt/Hátíðarflöt* mannvirki

A. 594339 N. 565907

Sunnarlega í Höfða, eða um 260 m sunnan við sumarbústaðinn 084 er grasflöt í skóginum sem í seinni tíð hefur gjarnan verið nefnd Hátíðarflöt eða 17. júní-flöt þar sem Mývetningar koma saman á þjóðhátíðardaginn og gera sér glaðan dag. Áður var hún oftast nefnd Tennisflöt enda var svæðið upphaflega útbúið sem tennisvöllur. Það voru þau Héðinn Valdimarsson og Guðrún Pálsdóttir sem létu útbúa völinn, líklega á 4. áratug 20. aldar. Völlurinn er því ekki orðinn að fornleifum í laganna skilningin en er hluti af áhugaverðri sögu svæðisins og var því tekin með á fornleifaskrá.



*Tennisflöt SB-205:077. Á mynd til hægri standa systkinin frá Geiteyjartrönd í daldunum þar sem netastaurar hafa verið, horft til norðurs en á mynd til hægri er uppmaling á tennisvölinum.*



Grasflötin er ferhyrnd og um 34 x 17 m að stærð og er því nokkru stærra en hefðbundinn tennisvöllur (sem er um 24 x 8,2-11 m að stærð). Völlurinn er grasi gróinn, umkringdur þéttum trjágróðri á alla vegu. Göngustígur liggur í gegnum hann sunnan við miðju að austan, skáhallt yfir völlinn og út af honum nærri suðvesturhorni. Greinileg hola er við jaðar völlsins nálægt miðju þar sem staur (net) hefur líklega verið og önnur ógreinilegri hola til móts við þá fyrirnefndu vestar. Lágur stallur er nú vestan við sunnanverðan völlinn og þar er fánastöng. Laufey Sigurðardóttir barnabarn Héðins Valdimarssonar telur að völlurinn hefði aldrei verið notaður að ráði.

**Hættumat:** hætta, vegna framkvæmda

**SB-205:078** *Bárðarbellir* hellir bústaður

A. 594250 N. 565968

Lítill hellir er um 200 m sunnan við þar sem bær Bárðar Sigurðssonar 047 stóð, við vesturströnd Höfða. Hellirinn er við hinar rómuðu Strýtur í Mývatni sem laða að sér talsverðan fjölda ferðamanna ár hvert og liggur stígur út að vatnsbakkanum yfir hellinn. Samkvæmt Guðrúnu Sigríði og Karli Þorsteinsbörnum bjó Bárður Sigurðsson í hellinum á meðan hann byggði sér íbúðarhús í Höfða rétt eftir aldamótin 1900 en Laufey Sigurðardóttir hafði aldrei heyrt um það. Samkvæmt Laufeyju Sigurðardóttir komu annað slagið í ljós gripir tengdir ljósmyndun í hellinum sem tilheyrir höfðu Bárði.



*Bárðarbellir SB-205:078. Á mynd til vinstri er borft til NNV en á mynd til hægri út úr belli (yfir hleðslu) til vesturs*

Aðkoma að hellinum er ekki auðveld en hægt er að komast niður klettanes sunnan við hellinn og feta sig svo með þeim að hellismunnum. Aðeins er um 1 m frá helli og niður í Mývatn. Skógur er fast ofan við. Svolítið af hvönn vex við hellismunann. Hellirinn er náttúrulegur. Hann er rétt rúmlega 1 m á hæð þar sem mest er en svolítið grjóthrun er í honum norðaustast. Hellirinn er um 3 m á dýpt en 5 m á breidd. Fyrir framan hann er einföld hleðsla 0,2 m á hæð og 0,6-0,7 m á breidd.

**Hættumat:** hætta, vegna framkvæmda

**SP-205:079** hleðsla vörslugarður

A. 594528 N. 566234

Hleðsla, er um 50 m norðan við bílstæðið við Höfða og 50 m vestan við þjóðveg um Mývatn. Hún er vegalítill og hefur girðing líklega verið ofan á henni. Hleðslan er í grónu hraunlendi sem er á milli bílastæðis við Höfða og sléttaðs túns nokkru norðar.



*Hleðsla SP-205:079, borft til norðurs*

Hleðslan er um 15 m löng.

Að sunnan er hún fyrst merkjanleg

ofan á klettabelti sem þar gengur til vesturs að Mývatni og liggur hún í um 15 m til norðurs, upp hæð sem þar er og endar við klettadranga efst í hæðinni. Framhald hleðslunnar er ekki merkjanlegt norðan drangans en nokkru norðar tekur túnið við. Hleðslan er úr hraungrýti og er 0,3-0,4 m á hæð og í henni eru mest 2-3 umför. Hleðslan er aðeins ein steinbreidd, víða um 0,3-0,4 m á breidd.

**Hættumat:** hætta, vegna framkvæmda

**SP-205:080** vegur leið

A. 594562 N. 565950

Greinilegt er að vegur hefur legið í suðurjaðri deiliskipulagsreits í Höfða, þar sem þjóðvegur liggur næst Mývatni á þessum slóðum. Eldri vegurinn er upphlaðinn á köflum þar sem deiglent hefur verið en er troðningur á öðrum stöðum þar sem hann fer yfir hraunhóla. Innan deiliskipulagsreitsins sést þjóðvegurinn á um 120 löngum kafla. Hann liggur yfir gróið hraunlendi og talsvert af trjám er í honum og við hann.

Vegurinn er nokkuð fjölbreytilegur á þessum stutta kafla. Þar sem hann kemur undan



*Vegur SP-205:080. Á mynd til vinstri er borft til austurs, að núverandi þjóðvegi en á mynd til hægri til vesturs*

Þjóðvegi, syðst á svæðinu er hann mjög greinilegur, 2-3 m á breidd og allt að 0,4 m á hæð. Þarna liggur hann yfir deiglendi en þar sem því sleppir verður hann ógreinilegri þótt rekja megi einhverja upphleðslu áfram. Þar sem vegurinn fer yfir hraunhóla hefur hann troðist niður eða verið ruddur og er þar sem götuslóði fremur en upphlaðinn vegur. Vegurinn verður ógreinilegur þegar norðaustar dregur og hverfur loks þar sem hann hefur væntanlega legið undir núverandi þjóðveg aftur um 100 m sunnan við bílastæðið við Höfða. Vegurinn er líklega eldri þjóðvegur um Mývatnssveit.

**Hættumat:** hætta, vegna framkvæmda

**SB-205:081** hleðsla varnargarður

A. 594531 N. 566082



*Hleðsla SB-205:081, horft til norðurs*

Talverðar hleðslur sjást undir girðingu sem markar af austurhlið Höfða. Hleðslurnar eru þar sem girðingin liggur í mjög hólóttu hraunlendi og eru þær allar skráðar saman undir einu númeri. Mögulegt er að hleðslurnar gætu tengst hleðslu 079 sem er um 50 m norðan bílastæðis í Höfða og hefur sömu stefnu. Umhverfis er úfið hraunlendi en gróið, bæði trjágróðri, mosa og grasi.

Hleðsluleifar sjást á köflum og eru greinilegar á um 80 m löngu svæði austan í Höfða, sunnan bílastæðis. Hleðslan er fyrst greinileg um 20 m

austan við vörðu 205:046. Ofan á hleðslunni er girðing sem markar af Höfða. Breidd 0,5 hæð, 0,4 m þar sem mest er og 3-4 umför af hleðslu. Hraunhleðslan er greinilegust þar sem dældir eru í hraunlendið og hafa verið notaðar til að tryggja að sauðfé kæmist ekki inn í garðinn á slíkum stöðum. Hleðslan er því óveruleg og er í raun án efa of ung til að teljast til fornleifa í laganna skilningi.

**Hættumat:** hætta, vegna framkvæmda

**SB-205:082** hleðsla hlutverk óþekkt

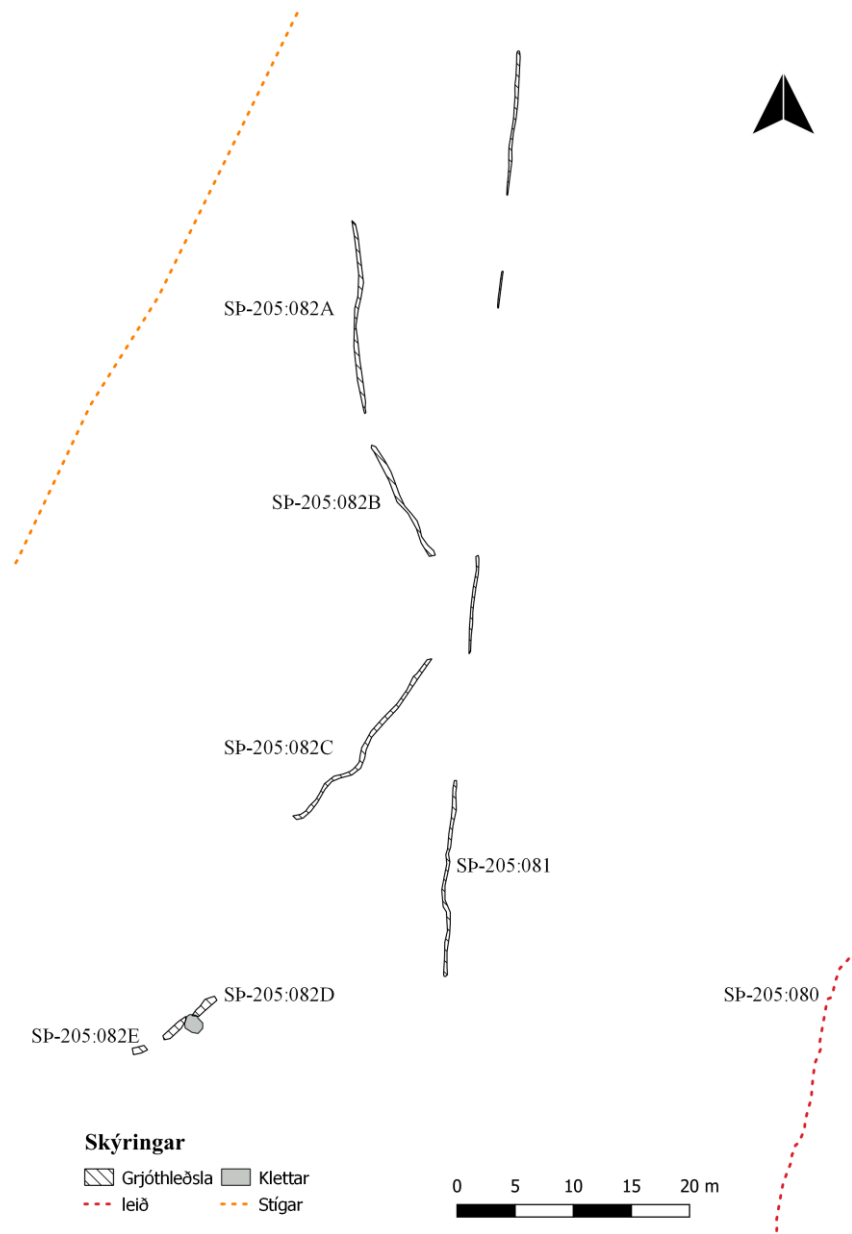
A. 594520 N. 566111

Undir þessu númeri eru skráðar saman nokkrar hleðslur í austanverðum Höfða, skammt vestan við girðingu þá sem girðir af garðinn til austurs. Hleðslurnar eru um 50 m vestan við þjóðveg,



innan girðingar. Þær eru úr hraungrýti og og ná á milli og yfir hraunhóla. Hleðslurnar liggja í úfnu hrauni þar sem mikill trjágróður hefur nú fest rætur.

Um er að ræða grjóthlaðinn garð úr hraungrjóti sem liggur um úfið og "hæðótt" hraunlendi. Samanlagt má greina hann á um 90 m löngum kafla en hann er í nokkrum pörtum og fær hver þeirra bókstaf í lýsingunni hér á eftir, til aðgreiningar. Samanlagt má segja að garðurinn myndi gleitt horn og liggur norðurhluti hans NNV-SSA en suðurhluti NNA\_SSV. Hleðslurnar eru úr hraungrýti og talsvert af stórum hraunhellum er í þeim á köflum. Hleðslurnar eru víða sundurslitnar af stórum náttúrulegum hraundröngum.



*Hleðslur SP-205:081 og 082 ásamt bluta af vegi SP-205:080, sjá nánar yfirlitskort*

Nýrsta hleðslan

A er að talsverðu leyti samsett úr hraunhellum. Hún hefst við kletthæð og er samtals 16-17 m löng. Eyða er í hleðsluna um 3 m sunnan við norðurenda og gæti hafa verið op þar. Sunnar heldur hleðslan áfram og liggur upp á háan klettadranga en þar endar hún á brúninni. Neðan við þverthnípt bjargið er framhald af hleðslu (hér nefnd B). Hún er um 11 m löng og liggur á norðurbarmi hraunbrúnar. Garðurinn endar um 3 m vestan við girðingu sem girðir af austurmörk Höfðagarðs en þar er á þessum stað hlaðið undir girðinguna (sjá 205:081) og ekki útilokað að sú

hleðsla gæti tengst þeim sem hér eru skráðar. Sunnar má aftur greina hleðslu sem hér er nefnd garður C. Sá hluti garðsins er einna stæðilegastur og nær frá barmi gjárinnar og svo skáhallt (til suðvesturs) upp brekku þar sem áberandi hraundrangi skagar út úr hraunin og varða 046 er á. Garðlagið er um 20 m langt, kræklótt en þó allt að 0,8 m á hæð. Það endar norðan við stapann í hálfgerðum krók, nærri stapanum. Sunnan við umræddan klettadranga (og vörðuna) er aftur greinileg hleðsla í dæld sem þar er á milli klettadrangans sem varðan stendur á og annars minni sunnar. Fær hleðslan hér bókstafinn D. Í dældinni milli stapans sem varða 046 og annars minni er stór steinn (um 2 m í þvermál) og er hleðsla beggja vegna við hann sem lokar af dældinni milli klettastapanna. Samanlagt eru hleðslurnar tvær um 5-6 m að lengd (með steini). Sunnan við steininn er hleðslan að nokkru leyti gerð úr stórum hraunhellum en norðan hans er hún veglegri,



*Hleðsla SP-205:082 C á mynd til vinstri (horft til suðurs) en hleðsla D á mynd til hægri (horft til vestur)*

1-1,4 m á breidd og ríflega 1 m á hæð og sjást þar allt að 6-7 umföör. Umræddar hleðslur loka af dældinni milli stapanna tveggja til vesturs og staparnir marka norður- og suðurhlíð. Svæðið er hins vegar alveg opið til austurs og því ekki fjárhelt. Ekki er ljóst hvort "hólfið" sem þarna markast af hefur verið nýtt eða hvort hleðslan er hluti af þeirri hleðslu sem hægt var að rekja slitrótt meðfram austurhlíð Höfða. Það styður reyndar sú staðreynd að lítil hleðsla er sunnan við syðri klettastapan (hleðsla E). Hleðsla E er lítil, aðeins um 1-1,5 m á lengd og tæpur 1 m á hæð. Hún endar á bjargbrúnninni. Þverhnipt er niður af henni og niður á vatnsbakka Mývatns sem er flatur þar sunnan við um skeið. Eins og fyrr segir er ekki augljóst í hvaða tilgangi hleðslur A-E hafa verið gerðar og úfið hraunið og þéttur skógurinn gerir það að verkum að engin yfirsýn fæst yfir svæðið í dag.

**Hættumat:** hætta, vegna framkvæmda



Greinilegur grjótgarður er um 150 m sunnan við þar sem hús Bárðar Sigurðssonar 047 stóð í Höfða. Garðurinn nær frá Mývatni til norðausturs. Hann er um 50 m norðan við Bárðarhelli 078. Guðrún Sigríður og Karl Þorsteinsbörn heimildamenn töldu að garðurinn væri frá búsetuskeiði Bárðar Sigurðssonar í Höfða og hefði líklega markað eignarhald hans. Lega garðsins er nokkuð



*Best varðveitti hluti garðlags SP-205:083. Horft til vesturs.*

áþekkt mörkum túns eins og þau eru merkt inn á túnakort frá 1919 en þá var túnið sagt markað með vírgirðingu að sunnan og austan. Garðlagið er í þéttum skógi (að mestu lerki og greni en einstaka birkitré). Greinilegasti partur þess er sá vestasti sem nær frá Mývatni og á sléttlendi upp að stíg. Ofan við göngustíg verður erfiðara að rekja garðinn.

Samtals má rekja garðlag á um 100 m kafla. Greinilegasti hlutinn er um 13 m langur kafli sem nær allt frá vatnsbakka Mývatns og upp að göngustíg um Höfða. Þessi hluti garðsins er um 80 m á breidd og 0,3-0,4 m á hæð og er hlaðinn úr grjóti en þó yfirgróinn. Garðlagið endar rétt neðan við gönguslóða um Höfða og þar er ríflega 20 m eyða í garðinn. Í brekkurótum norðaustar má svo aftur greina hrygg í framhaldi sem liggur upp

brekkuna til norðausturs og er samtals um 60 m langur áður en hann verður ógreinilegur hjá öðrum stíg sem liggur um svæðið. Þessi norðaustari hluti garðsins er talsvert frábrugðinn þeim vestari og er talsverð dæld suðaustan við hann, líkt og þar gæti hafa verið gata en eins er mögulegt að þar sé einugis pæla eftir garðinn. Þessi austari hluti garðsins er á köflum nær alveg horfinn í þéttan skóginn.

**Hættumat:** stórhætta, vegna trjáræktar

**Heimildir:** Túnakort 1919

Í Byggðum og búum í Suður-Þingeyjarsýslu segir: "Bárður [Sigurðsson] seldi býlið 1931 [nákvæmt ártal á reiki, líklegast 1932-1933 skv. Laufeyju Sigurðardóttir] Héðni Valdemarssyni alþingismanni. Hann og ekkja hans hafa lagt mikið fé í skógrækt og fegrun landsins, og er þessi staður nú mjög fagur og trjágróður álitlegur. Eigi er búið þar nema á sumrin. Byggingar: Íbúðarhús úr timbri byggt 1937, 8.5 X 4.4 + 8,5 x 3.0 m, hæð og ris." Í yngri útgáfu bókarinnar (2005) er húsið talið 84 m<sup>2</sup>. Samkvæmt Laufeyju Sigurðardóttur, heimildamanni var sumarhús Héðins byggt árið 1937. Það telst því ekki til fornleifa og ekki heldur til friðaðra húsa en saga þess og staðsetning þótti

merkileg og því var ákveðið að skrá það lauslega í fornleifaskráningu sem gerð var í Höfða vegna fyrirhugaðra framkvæmda.

Húsið er á bakka Mývatns en sléttuð grasflöt er á milli vatns og húss. Umhverfis húsin er tún, og ýmis mannvirki sem mörg tengjast yngri búsetu (sumarbústað) á svæðinu. Svæðið er umlukið háum trjám sem eru mjög ríkjandi á Höfða.

Húsið í Höfða var teiknað af Gunnlaugi Halldórssyni arkitekt en Þorsteinn Þorsteinsson frá Skipalóni var líklega yfirsmiður. Húsið er timburhús (á steinsteypum grunni) á einni hæð. Þak hússins er bárujárnsklætt og allir þakkantar eru klæddir. Húsið sjálft er með timburklæðningu (listapil). Húsið samanstendur annars vegar af einföldu húsi með mæniasí sem snýr austur-vestur og er norðar og hins vegar að öðru áþekku húsi sem er sunnar og snýr þvert á það fyrrnefnda. Að baki til er bíslag eða skúrbygging sem var gerð síðar en Gunnlaugur samþykkti. Inngangur er inn í syðra húsið þar sem það tengist nyrðra húsinu og eru þar þrjár tröppur. Að baki til er annar inngangur inn um bíslagið. Þegar húsið var skráð voru hlerar fyrir öllum gluggum og því ekki



*Sumarbústaðurinn í Höfða SP-205:084. Á mynd til vinstri er horfi til vesturs en til austurs á mynd til vinstri.*

hægt að greina gluggagerð en eftirfarandi gluggar eru á húsinu: Á nyrðra húsi er stór gluggi á neðri hæð, sem vísar að Mývatni og lítill gluggi ofan við í risi. Á sama húsi eru tveir gluggar á suðurlanghlið og tveir gluggar á austurgafli. Á ljósmynd sem varðveitt er á Þjóðminjasafni Íslands og var tekin 1946 má sjá að gluggarnir tveir á vesturgafli syðra hússins voru með sex rúðum en glugginn á vesturgafli nyrðra hús var með 12 rúðum. Á bíslagi er einnig gluggi á austurhlið og dyr að sunnan. Á syðra húsinu eru tveir gluggar á báðum langhliðum en enginn á suðurgafli (og norðurendi er innanhúss). Uppmjór strompur er upp úr nyrðra húsinu, nálega miðju. Húsinu virðist vel viðhaldið.

**Hættumat:** hætta vegna framkvæmda

**Heimildir:** BBSÞ 1985 406, BBSÞ II. 2005: 582,  
<http://www.sarpur.is/Adfang.aspx?AdfangID=1641648>

**SP-205:085** hús skemma

A. 594270 N. 566196

Skemma úr blönduðu efni stendur enn undir þaki 10-15 m ANA við sumarbústaðinn í Höfða 084 og um 10 m norðan við leifar bæjar Bárðar Sigurðssonar 047. Það hús sem nú stendur á þessum stað var byggt 1937 og gert af Herði Jónssyni. Samkvæmt Byggðum og búum í Suður-Þingeyjarsýslu er húsið 17 m<sup>2</sup>. Húsið er úr blönduðu efni, veggir eru að hluta grjóthlaðnir en timburþil og klæðning í sama stíl og sumarbústaðurinn. Norðan og vestan við það er slétt grasflöt en allt í kring er talsverð skógrækt.



*Skemma SP-205:085. Á mynd til vinstri er horft til suðurs en til ANA á mynd til hægri.*

Skemman er 7-8 x 5 m að stærð og snýr h.u.b. norður-suður. Húsið er einflat, undir mæniasí og er þak bárujárnsklætt. Vindskeið er klædd. Húsið er byggð inn í brekkuna að sunnan, að austan og vestan eru vel hlaðnir veggir en að norðan timburþil. Vegghleðslurnar eru allt að 2 m á hæð nyrst en lækka inn í brekkuna til suðurs. Austari hleðslan er nú að stóru leyti fallin inn í húsið og er opin inn þar sem þaki sleppir. Timburþilið að framan er með listapili og er húsið hæst um 3 m á hæð. Á því eru tvöfaldar dyr (skemmudyr) og tveir gluggar. Ekki eru aðrir gluggar á húsinu.

**Hættumat:** hætta, vegna framkvæmda

**Heimildir:** BBSÞ II. 2005: 582

**SP-205:086** hús þvottahús

A. 594282 N. 566247

Rúmum 60 m NNA við sumarbústaðinn í Höfða 084 er lítið timburhús á steinsteiptum grunni alveg við Mývatn (aðeins eru 2 m frá húsi að vatni). Að sögn Laufeyjar Sigurðardóttur, heimildamanns var húsið upphaflega byggt sem þvottahús og þar þvoði Guðrún Pálsdóttir amma hennar þvottinn. Í húsinu var einnig ljósavél. Síðar var húsinu breytt í gestahús en Þorsteinn frá Hamri notað húsið einnig til skrifta. Í Byggðum og búum í Suður-Þingeyjarsýslu frá 2005 er húsið flokkað sem geymsla og sagt 19 m<sup>2</sup>. Húsið stendur á flöt í hvammi við Mývatn en bratt er upp af því til allra átta. Nokkur skógrækt er allt í kring.





SP-205:086 Þvottabús/gestabús. Á mynd til vinstri er horft til NNA en til austurs á mynd til hægri.

Húsið er lítið, einfalt timburhús á steinsteyptum grunni. Húsið er timburklætt (listapil) en bárujárnsklætt mænispak er á því. Þakendar eru klæddir. Húsið er ein hæð. Norðurgafli er með glugga á miðjum gafli með 4 rúðum. Á Vesturhliðinni eru dyr sunnan við mitt hús. Á austurhlið er einn gluggi sunnarlega með tveimur rúðum. Hvorki eru gluggar né dyr á suðurgafli.

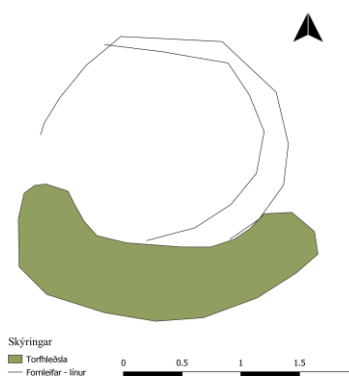
**Hættumat:** hættu, vegna framkvæmda

**Heimildir:** BBSÞ II. 2005: 582

**SP-205:087** tóft áningarstaður

A. 594279 N. 566096

Óljós tóft, sem nú er næstum horfin í þéttan skóg er um 80 m sunnan við bæ 047 og tæpum 50 m suðvestan við Meyjasæti 074. Samkvæmt Guðrúnu Sigríði og Karli Þorsteinsbörnum var á



Tóft SP-205:087, á ljósmynd er horft til austurs

þessum stað annað "sæti" áþekkt hinu svonefnda Meyjasæti 074 ofar í brekkunni. Hleðslan er á kafi í þéttum trjágróðri og er úr lagi gengin af þeim sökum og h.u.b. að hverfa í skóg. Hún er í brekku sem hallar til vesturs að vatni.

Samkvæmt Laufeyju Sigurðardóttur, heimildamanni hlóð Hörður Jónsson einnig þennan stað og voru hleðslur nokkuð háar þegar hún man fyrst eftir því. Í hennar tíð var staðurinn gjarnan kallaður „Bergmálið“ þar sem krakkarnor fóru oft þangað til að kalla og hlustað á

bergmál. Hleðslan er að verða illgreinanleg en líklega hefur verið um hring- eða skeifulaga litla tóft að ræða. Tóftin er samtals um 2,5 x 1,8 m að stærð en stærstur hluti ytra byrðis er nú ógreinilegur. Innanmál tóftarinnar að "bekkjum" um 1,5 m. Trjágróður er allt í kring og er tóftin við það að hverfa alveg í skóg.

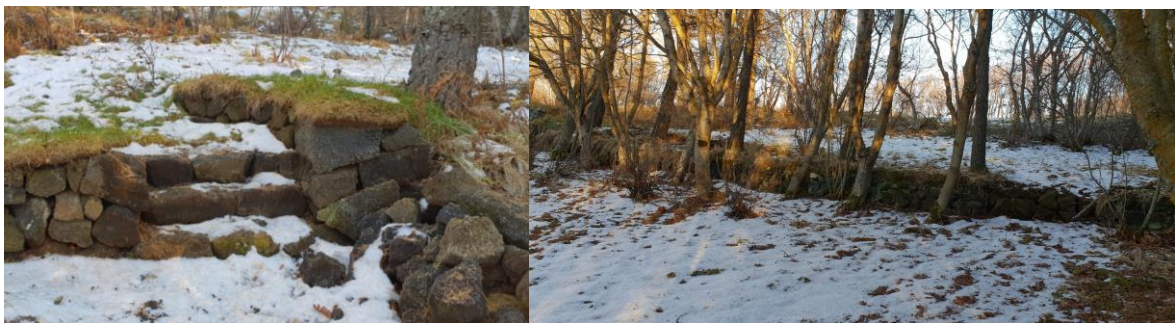
**Hættumat:** stórhætta, vegna trjáræktar

**SB-205:088** gerði kálgarð

A. 594276 N. 566156

Kálgarður er merktur inn á túnakort frá 1919 fast sunnan við bæ Bárðar Sigurðssonar 047. Nokkur ummerki eru enn greinileg eftir kálgarðinn inni í skógarrjóðri og um 15 m suðaustan við sumarbústaðinn í Höfða. Kálgarðurinn er einskonar stallur í brekkunni í örlitlum halla til vesturs. Allt umhverfis er þéttur skógur og er hann að hluta til á garðinum sjálfum og hann í stórhættu af þeim sökum.

Kálgarðurinn hefur líklega verið um 16 x 14 m stór og snúið norður-suður. Austurhlið hans er þó alveg afmáð og þar er þétt belt af birkitrjám. Að sunnan er þéttur trjágróður alveg að mörkum kálgarðsins en þar sést óveruleg upphleðsla eða lína þar sem kálgarðurinn hefur endað. Þessi hleðsla nær eftir allri suðurhliðinni og lengra til vesturs en vesturveggurinn og hefur því ekki aðeins girt af kálgarðinn heldur svolítið svæði lengra til vesturs, sem umrætt svæði er annar lægri stallur í hliðinni og má vera að þar hafi einhvern tíma verið ræktað líka. Vesturhliðin er skýr og grjóthlaðin þótt hleðslur séu fremur óverulegar. Hæð 0,4-0,5 m á hæð og sjást 3-4 umför en hleðslan fellur saman við brekkuna að ofanverðu. Hliðin sem snýr að bænum er aðeins stallur. Í



*Kálgarður SB-205:088. Á mynd til vinstri má sjá þrep upp í kálgarðinn en á mynd til vinstri sést vesturbrún hans. Á báðum myndum er horft til austurs.*

norðvesturhorni kálgarðsins eru 3 tröppur (um 50 cm hækkun) sem líklega hafa markað leið frá bænum og inn í kálgarðinn en aðeins eru um 1,5 m frá hleðsluhorni hússins 047 að kálgarði. Neðan við tröppurnar er svolítill grjóthruða sem líklega hefur verið tekin úr garði eða bæjartóft.

**Hættumat:** stórhætta, vegna trjáræktar



## 5. Samantekt um sögu svæðis og helstu niðurstöður

Höfði eða Hafurshöfði eins og höfðinn var oftast kallaður áður en búseta hófst þar, gengur fram í Mývatn við Kálfstrandarvoga nyrðri en er tengdur landi með mjóu eiði.<sup>2</sup> Höfði er um 1 km norðan við bæinn á Kálfaströnd. Nú er svæðið á kafi í trjágróðri en á fyrri tímum var það þar hraunlendi sem að hluta var gróið mosa og grasi. Af ljósmyndum sem til eru af svæðinu frá því snemma á 20. öld má sjá að þá var þar enginn trjágróður. Líklegast var svæðið fyrst og fremst nýtt fyrir útbeit frá Kálfaströnd á fyrri öldum þótt í raun sé næsta lítið vitað um það. Nafnið



*Horft heim að bænum í Höfða. Ljósmyndin er úr safni Bárðar Sigurðssonar, tekin á tímabilinu 1918-1925. Myndin er í eigu Minjasafnsins á Akureyri, birt með leyfi.*

Hafurshöfði gæti reyndar bent til þess að þar hafi einhverju sinni verið beitiland geita.

Rétt eftir aldamótin 1900 urðu straumhvörf í sögu Höfða þegar nýbýli var byggt þar. Það var árið 1912 að Bárður Sigurðsson keypti 8 dagsláttu landskika vestarlega í höfðanum og byggði sér þar bæ. Bárður var merkilegur maður. Hann var sjálflærður tré- og járnsmiður, bókbindari, ljósmyndari og hugvitsmaður og fékkst við ýmislegt á ævi sinni.<sup>3</sup> Bárður var þá fertugur að aldri

---

<sup>2</sup> Ö-Kálfaströnd, 20.

<sup>3</sup> Inga Lára Baldvinsdóttir. 2001, 122.

og hafði verið í lausamennsku um nokkurt skeið en tók einnig að sér steinhleðslu, ljósmyndatöku og ýmis smíðaverkefni og smíðaði m.a. 18 spunavélar. Bárður tók mikið af ljósmyndum og á Minjasafninu á Akureyri er varðveitt glerplötusafn hans með 940 glerplötum, m.a. myndum úr Höfða.<sup>4</sup> Tvær af myndum hans birtast í skýrslu þessari en líklega leynast margir gullmolar í safninu sem varpað gætu frekari ljósi á búskaparhætti, landslag og húsakost í Höfða á fyrstu áratugum búskapar á svæðinu.<sup>5</sup>



*Horft heim að bænum í Höfða. Ljósmyndin er úr safni Bárðar Sigurðssonar, tekin á tímabilinu 1918-1925. Myndin er í eigu Minjasafnsins á Akureyri, birt með leyfi.*

Fyrstu árin eftir að Bárður keypti Höfða bjó hann einn og samkvæmt Guðrúnu Sigríði og Karli Þorsteinsbörnum bjó hann í litlum helli skammt frá bænum (Bárðarhelli SP-205:078) á meðan hann var að byggja íbúðarhúsið í Höfða. Bárður kom sér fljótlega upp ágætum hífýlum. Samkvæmt Fasteignamati 1916-18 var íbúðarhúsið í Höfða fjögur herbergi með gangi og kjallara og voru þá einnig á jörðinni fjárhús fyrir 20 kindur. Samkvæmt matinu voru túnin sem fylgdu bænum 2.55 ha og gáfu 4 hesta af töðu.<sup>6</sup> Auk þessa má sjá af heimildum að fljótlega hefur risið

<sup>4</sup> Hörður Geirsson. Munnleg heimild/tölvupóstur, dagsettur 13. nóvember 2018.

<sup>5</sup> Morgunblaðið 4. Febrúar 2001: Minningar úr Mývatnssveit.

<sup>6</sup> Fasteignamat 1916-18: undirmat fyrir Suður-Þingeyjarsýslu, 224.



annað útihús eða geymsla í túninu og kálgarðar verið gerðir á 3-4 stöðum. Bárður gróf einnig brunn, og lagði kerruveg heim að bænum og hlóð garð sem líklega hefur átt að marka eignarmörk hans. Mannvirki þau sem Bárður hlóð, og þá einkum vegghleðslur í sjálfum bænum, voru vandlega hlaðin. Vegghleðslur í bænum voru úr tilhöggnum hraunhellum og svo vandaðar að frægt varð. Bárður bjó í Höfða í tæp tuttugu ár, stundaði þar búskap og vann ýmis störf í hjáverkum. Á tímabilinu fjölgaði í heimilinu þar sem Bárður eignaðist fjölskyldu og börn. Búskaparskilyrði í Höfða voru hins vegar takmörkuð og hafa e.t.v. ekki staðið undir stækkandi fjölskyldu. A.m.k. fór svo á endanum að Bárður missti landið og flutti í kjölfarið á brott um 1930. Héðinn Valdimarsson alþingismaður og verkalyðsleiðtogi festi í kjölfarið kaup á landi og eignum Bárðar og fengu jafnframt erfðafesturétt á öllu öðru landi í höfðanum. Héðinn og Guðrún Pálsdóttir kona hans byggðu sér nýtt íbúðarhús úr timbri í Höfða, steinsnar frá húsi Bárðar. Þau tóku niður þiljur og timburverk í gamla húsinu en leyfðu öllum grjóthleðslum að halda sér og standa þær þannig enn þann dag í dag. Hús Guðrúnar og Héðins sem byggt var 1937 stendur enn ásamt skemmu og þvottahúsi sem þau byggðu. Þau hjónin hófu fljótlega mikla skógrækt í Höfðanum og gerðu einnig blómagarða. Höfði hefur því gjörbreytt um svip á frá því á fyrstu áratugum 20. aldar. Héðinn lést um miðbik 20. aldar en Guðrún ekkja hans hélt áfram ræktun og skógrækt í Höfðanum á næstu áratugum. Skógræktin í Höfða hefur mótað ásýnd svæðisins og átt þátt í því að vinna svæðinu sess sem fjölsótt útivistarsvæði sökum náttúrufegurðar. Árið 1970 gaf Guðrún Pálsdóttir sveitarfélaginu stærstan hluta af Höfða, allt erfðafestulandið og hluta af eignarlandi. Undanskilið var 1-2 ha land í kringum sumarbústaðinn í Höfða sem enn er í eigu fjölskyldunnar.<sup>7</sup>

Höfði er gjarnan talinn meðal fegurstu staða við Mývatn. Svæðið er vinsælt útivistarsvæði og þykir kjörið til fuglaskoðunar. Í Kálfastrandarvogi eru Kálfastrandarstrípar eða Klasar eins og þeir eru einnig nefndir en þeir eru fallegar hraunmyndanir sem standa upp úr vatninu. Ár hvert leggja fjölmargir ferðamenn leið sína að útsýnisstöðum í Höfða þaðan sem þeir sjást. Ágangur ferðamanna á svæðinu hefur aukist talsvert á síðustu árum og talsverð þörf fyrir endurbætur á svæðinu. Sveitarfélagið hyggur því á framkvæmdir sem m.a. snúa bættu aðgengi s.s. gerð bílastæða, lagfæringum og bótum á salernisaðstöðu og endurbótum og viðbótum á stígum og girðingum. Því tengt er unnið að deiliskipulagi.

Við minjaskráningu voru samtals skráðar 25 minjar innan deiliskipulagsmarka. Svæðið var skráð seint í október 2018. Þá hafði þann snjó sem fallið hafði á svæðinu dagana á undan að

---

<sup>7</sup> Bygðir og bú í Suður-Þingeyjarsýslu: bindi II. 2005, 582 og Morgunblaðið, 12. júní 2008.

mestu tekið upp. Veður var prýðilegt fyrri skráningardaginn en nokkuð snjóaði síðari daginn. Áður en vettvangsskráning hófst var farið yfir heimildir og nokkru bætt við frá aðalskráningarstigi (m.a. fannst túnakort fyrir bæinn og fasteignamat frá 1916-18 og gamlar ljósmyndir sem bættu við upplýsingum um talsvert af minjum). Rætt var við heimildamenn í tengslum við skráninguna. Áður en lagt var af stað í vettvangsvinnu var rætt við Laufeyju Sigurðardóttur eiganda sumarbústaðarins í Höfða og landsins í kring, barnabarn þeirra Héðins og Guðrúnar. Á vettvangi var rætt við systkinin Guðrúnu Sigríði og Karl Þorsteinsbörn frá Geiteyjarströnd sem séð hafa um svæðið fyrir hönd sveitarfélagsins um árabil. Gengu þau m.a. með fornleifafræðingi um svæðið. Viðtölin bættu miklu við skráninguna og dýpkuðu upplýsingar um minjar á svæðinu. Við vettvangsskráningu var gengið um allan Höfðann, allir stígar voru raktir og öll auð svæði gengin kerfisbundið. Að auki var reynt að brjóta sér leið í gegnum skóginn þar sem það var hægt en rétt er að ítreka að sökum þess hversu þétt skógræktin er á þessum slóðum verður seint hægt að leita af sér allan grun um fornleifar á svæðinu. Þrátt fyrir það fékkst heilt á litið mjög góð mynd af mannvistarleifum í Höfðanum og voru skráðar hvorki fleiri né færri en 25 minjar að þessu sinni. Það er mikil fjölgun minjastaða frá því á aðalskráningarstigi þar sem aðeins voru skráðar 3 minjar á sama svæði (SP-205:046-048). Rétt er að geta þess að ekki teljast allar minjarnar sem skráðar voru til fornleifa samkvæmt laganna skilningi sem miðar við 100 ára aldur. Samkvæmt túlkun laganna ættu allar minjar frá því fyrir 1919 að teljast til fornleifa en yngri minjar og hús ekki. Í fornleifaskráningu er hins vegar ekki alltaf vitað um nákvæman aldur minjastaða. Varða SP-205:046, hleðsla SP-205:082 og vegur SP-205:080 eru að líkindum ótengd búsetu í Höfða og gætu verið eldri en aðrar minjar tengjast að öllum líkindum sögu svæðisins á fyrri hluta 20. aldar. Minjarnar sem voru skráðar eru því frá veru Bárðar á svæðinu á tímabilinu 1912-1930 annars vegar og svo frá fyrri hluta búsetuskeiðs Héðins og Guðrúnar 1930-1950. Ákveðið var að skrá allar minjar sem líklegt var talið að tilheyrðu þessum tímabilum báðum enda stundum erfitt að ákvarða frá hvoru tímabilinu hver minjastaður var og eins frá hvaða skeiði innan tímabils. Ljóst er að framlag Héðins og Guðrúnar við mótun gróðurfars, mannvirkja og ásýndar Höfða er mjög afgerandi og að sama skapi mikilvægt fyrir sögu svæðisins og því nauðsynlegt að skrá og halda upplýsingum um þau mannvirki sem þau byggðu til haga.

Minjastaðirnir í Höfða eru af ýmsum toga. Í túni því sem tilheyrði Bárði Sigurðssyni er talsvert um minjar um búskap hans þótt mörgum minjastöðum hafi verið haldið við eftir hans dag. Greinileg ummerki sjást um sjálfan bæinn sem Bárður byggði (SP-205:047) enda grjóthleðslan í veggjum einstök að gæðum og afar falleg. Henni var leyft að standa þegar nýrra hús var byggt á svæðinu 1937 og á síðustu árum hefur Húsafriðunarsjóður veitt styrki til stuðla að nauðsynlegu viðhaldi hennar. Minjastaðurinn er að mörgu leyti einstakur, hleðslur fallegar og

áhugaverð saga fólgin í byggingunni. Grjóthlaðnar tröppur upp í gamla fjósið eru einstakar í sinni röð og vitna um frumleika og hagleik Bárðar. Mikilvægt er að áfram verði hlúð að staðnum líkt og verið hefur.

Lítill sem engin ummerki sjást lengur um útihúsin sem Bárður byggði nærri bænum (SP-205:068 og 072) en greinileg ummerki sjást um tvo af kálgörðunum þremur sem hann gerði í heimatúninu samkvæmt túnakorti frá 1919 (SP-205:088 og 069). Ekki fundust ummerki um þriðja garðinn sem merktur er inn á kortið (SP-205:070). Fjórði kálgarðurinn sem tilheyrði Bárði (SP-205:075) var hins vegar skráður all nokkru sunnar í Höfðanum en ummerki um hann eru talsverð. Aðrar minjar sem skráðar voru og eiga upphaf sitt til búsetuskeiðs Bárðar eru heimreið að bænum (SP-205:067), garðlag sem líklega hefur markað af eignarhald Bárðar og er nú að talsverðu leyti að hverfa í skóg (SP-205:083) og brunnur skammt frá bænum (sem skráður var með útihúsi SP-205:072). Við skráningu voru skráðir a.m.k. níu staðir m.a. þrjú hús undir þaki frá tímabilinu 1930-1950. Ber þar fyrst að nefna sumarbústað Héðins Valdimarssonar og Guðrúnar Pálsdóttur (SP-205:084) sem hannaður var af Gunnlaugi Halldórssyni og er enn í notkun og vel við haldið. Skemma eða geymsla (úr blönduðu efni) er skammt austan við sumarbústaðinn (SP-205:085) og stendur enn undir þaki þótt grjóthleðslur séu farnar að hrynja inn í húsið og veðurhjúpur þess því ekki lengur lokaður. Þriðja húsið sem skráð var undir þaki er gestahús/geymsla (SP-205:086) á vatnsbakka Mývatns skammt norðan við íbúðarhúsið. Húsið er einfalt timburhús og upphaflega var það byggt sem þvottahús samkvæmt Laufeyju Sigurðardóttur heimildamanni en var í seinni tíð m.a. notað sem gestahús og þar dvaldi Þorsteinn frá Hamri talsvert. Aðrar minjar frá sama skeiði eru snotur bryggja sem Hörður Jónsson gerði út í Mývatn (SP205:073) og stígur upp frá henni (SP-205:071) og að bæ og tveir áningarstaðir, upphlaðnar tóftir. Annar þeirra er hið svokallaða Meyjasæti (SP-205:074) sem Hörður Jónsson hlóð. Sætið var hugsað sem staður þar sem fólk gæti borðað nesti í skjóli. Meyjasæti er hringlaga „borg“ með hlöðnu seti eða bekk upp við vegg að innanverðu. Sætið er áberandi og nokkur uppsöfnun virðist undir hleðslum. Ekki er útilokað að undir sverði gætu leynst eldri minjar, þ.e. að staðurinn hafi verið byggður á grunni eldra mannvirkis en ekkert er þó hægt að fullyrða um það. Hinn áningarstaðurinn var nafnlaus (SP-205:087) en systkinin frá Geiteyarströnd bentu á hann. Staðurinn er nú ódum að hverfa í þéttan skóg og er þegar orðinn nær ómerkjanlegur. Svo virðist sem þar hafi verið annar staður áþekkur Meyjasæti og töldu systkinin að tóftin hefði verið notuð á svipaðan hátt. Hún er þó umfangsminni og engin uppsöfnun er merkjanleg undir henni. Sporöskjulaga skrudgarður, nefndur Blómahringur eða jafnvel Kringla (SP-205:076) er spottakorn sunnan við bæinn í Höfða. Hjónin Héðinn Valdimarsson og Guðrún Pálsdóttir gerðu garðinn og eins og fleiri minjar frá skeiði þeirra Guðrúnar og Héðins í Höfða er hann of ungur til að teljast til minja í laganna

skilningi en þótti merkilegur minnisvarði um sögu svæðisins og því tekinn með á fornleifaskrá. Sömu sögu var að segja um tennisvöllinn (SP-205:077) sem þau hjónin létu gera gera sunnarlega í Höfðanum á fyrrihluta 20. aldar. Völlurinn hefur síðustu ár verið notaðar sem samkomustaður Mývetninga á 17. júní og hefur því örnefnið *Tennisflöt* sem áður var mest notað yfir svæðið nú að nokkru vikið fyrir örefninu *Hátíðarflöt* eða *17.júní-flöt*.

Eru þá upptaldar minjar í sjálfum Höfðanum en fimm minjar voru skráðar austarlega á deiliskipulagsreitnum, þar af tvær utan við girðinguna sem markar af sjálfan fólkvanginn í Höfða. Allra suðaustast á skipulagsreitnum var skráður vegur, líklega hluti af eldri þjóðvegi um Mývatn (SP-205:080). Vegurinn kemur undan þjóðvegi í suðausturhorni deiliskipulagsreits, liggur í nokkrum hlykkjum, upphlaðinn í deiglendi en óljósari annars staðar og hverfur aftur undir þjóðveginn um 80 m norðar. Norðan bílastæðis var skráð einföld grjóthleðsla, mögulega undan girðingu (SP-205:079) og önnur lengri sunnan bílastæðis, undir núverandi girðingu. Um báðar þessar hleðslur gildir að þær eru án efa fremur nýlegar og að auki ekki mjög merkileg eða umfangsmikil mannvirki. Verulegri hleðsla, hraungarður (SP-205:082), var skráður innan girðingar á um 90 m kafla á svipuðum slóðum. Garðurinn liggur um hraunlendi upp að hraunborgum og aftur frá þeim en ekki er vitað í hvaða tilgangi hann var hlaðinn þótt verið geti að hann hafi markað af tangann fyrir tíð vírgirðingarinnar. Á austurhluta úttekarsvæðis var einnig skráð nokkuð áberandi varða (SP-205:046) á hárrí klettaborg. Ekkert er vitað um aldur hennar eða hlutverk en mögulegt að hún tengist leið SP-205:080 er um 50 m austan hennar.

Sem fyrr segir eru ekki öll þau mannvirki sem skráð voru innan deiliskipulagsmarka í Höfða fornleifar í lagalegum skiningi en öll leika þau hlutverk í sögu Höfða og hafa gildi sem slík. Af minjastöðunum 25 eru a.m.k. 12 sem eru innan þess svæðis sem nú er markað af sem einkalóð umhverfis sumarbústaðinn í Höfða, að mestu innan þess svæðis sem áður var túnstæði Bárðar Sigurðssonar. Hinir minjastaðirnir 13 voru víðs vegar um deiliskipulagsreitinn. Í nokkrum tilfellum liggja göngustígar yfir, í gegnum eða í jaðri minjastaða (stígar liggja í gegnum skrudgarðinn Kringlu SP-205:076) tennisvöll SP-205:077 og kálgarð SP-205:075 sunnarlega í Höfðanum, stígur liggur ofan á s.k. Bárðarhelli SP-205:078, göngustígur liggur líklega þar sem áður var vegur Bárðar Sigurðssonar SP-205:037 og stígar liggja nærri garðlagi SP-205:083 og þúst SP-205:072).

Af minjunum 25 voru 5 staðir taldir í stórhættu vegna skógræktar (SP-205:069, 075, 083, 087 og 088). Á þeim tíma sem skógrækt hófst í Höfða voru önnur viðmið en tíðkast í skógrækt í dag og því gjarnan plantað nær mannvirkjum en væri gert nú á dögum. Skógurinn er því þegar byrjaður að skemma suma þessara staða og mun án efa valda meira tjóni á öðrum í framtíðinni ef



ekkert verður að gert. Almennt séð mætti reyndar telja fleiri staði í almennri hættu vegna trjágróðurs en ákveðið var að flokka aðra minjastaði í hættu vegna framkvæmda en ekki í stórhættu eins og algengast er innan deiliskipulagsreita. Ástæða þessa er sú að eftir er að hanna mannvirki og endurbætur og stendur til að gera það með tilliti til fornleifa. Áhugi er á því að gera minjum hátt undir höfði og er mögulegt að framkvæmdir feli í sér endurbyggingu eða lagfæringu einhverra minjastaða, þá í samvinnu við Minjastofnun Íslands. Því er talið að framkvæmdir muni ekki ógna minjum með sama hætti og annars væri. Eins og ávallt er mikilvægt að gæta vel á minjum, bæði á skipulags- og framkvæmdastigi svo að minjar verði ekki fyrir hnjaski af vangá.

Í lokin er rétt að minna á að allar fornminjar eru friðaðar og umhverfis þær er 15 m friðhelgað svæði. Ef óhjákvæmilegt reynist að raska fornminjum vegna framkvæmda er það hlutverk Minjastofnunar Íslands að skera úr um hvort og með hvaða skilmálum fornleifar mega víkja við slíkar aðstæður.



## Heimildaskrá

Birna Lárusdóttir, Elín Ósk Hreiðarsdóttir, Hildur Gestsdóttir, Orri Vésteinnsson og Sædís Gunnarsdóttir. 2000. „Fornleifaskráning í Skútustaðahreppi IV: Fornleifar við norðan- og austanvert Mývatn, milli Grímsstaða og Kálfastrandar auk afréttarlanda“. Fjölrit nr. FS118-96014. Reykjavík, Fornleifastofnun Íslands.

*Biskupasögur III* (Íslensk fornrit XVII, bindi). 1998. Hið íslenska fornritafélag. Reykjavík.

BBSÞ: *Byggðir og bú Suður-Þingeyinga*. 1985. Ritnefnd Helgi Jónasson o.fl. Búnaðarsamband Þingeyinga.

*Byggðir og bú Suður-Þingeyinga*. 2005. Ragnar Þorsteinsson o.fl. tóku saman. Búnaðarsamband Þingeyinga.

DI I-XI: *Íslenzket fornbréfasafn I-XIV*. 1857-1972. Kaupmannahöfn/Reykjavík

Inga Lára Baldvinsdóttir. 2001. *Ljósmyndarar á Íslandi: Photographers of Iceland 1845-1945*. Reykjavík. JPV útgáfa og Þjóðminjasafn Íslands.

*JJ/Jarðatal á Íslandi, með brauðahýsingum, fólkstölu í hreppum og prestaköllum, ágrípi af búnaðartöflum 1835-1845, og skýrslum um sölu þjóðjarða á landinu*. 1847. Gefið út af J. Johnsen. Kaupmannahöfn.

**JÁM:** *Jarðabók Árna Magnússonar og Páls Vídalín XII. Þingeyjarsýslur*. 1943. Kaupmannahöfn.

Jarðabréf: *Jarðabréf frá 16. og 17. öld: Útdráttir*. Gunnar F. Guðmundsson bjó til prentunar. Hið íslenska fræðafélag í Kaupmannahöfn. Útgáfustað vantar.

Jón Gauti Jónsson. 2006. *Mývatnsveit með kostum og kynjum*. Reykjavík. Ferðafélag Íslands.

*Lög um menningarminjar 80/2012*.

*Morgunblaðið*, sunnudagur 4. febrúar 2001: „Minningar úr Mývatnsveit“. Aðsend grein eftir Leif Sveinsson. Blaðsíður 42-43.

*Morgunblaðið*, 12. júní 2008. „Höfði boðinn upp í dag“ frétt á vefmiðli Morgunblaðsins: [https://www.mbl.is/frettir/innlent/2008/06/12/hofdi\\_bodinn\\_upp\\_i\\_dag/](https://www.mbl.is/frettir/innlent/2008/06/12/hofdi_bodinn_upp_i_dag/)

**SSÞ:** *Sýslu og sóknarlýsingar hins íslenska bókmenntafélags 1839-1844*. 1994. Reykjavík.

*Óútgefið efni:*

**AFSKút e HH:** Adolf Friðriksson. *Útdráttur úr Söguminjaskrá Hallgríms Helgasonar* (fjölrit, óútgefið).

Fasteignamat 1916-1918: undirskrá Suður-Þingeyjasýsla. Upplýsingar um Höfða. Varðveitt á Þjóðskjalasafni Íslands.

Hörður Geirsson. Munnleg heimild/tölvupóstur, dagsettur 13. nóvember 2018.

Túnakort fyrir Höfða frá 1919. Varðveitt á Þjóðskjalasafni Íslands og aðgengileg á eftirfarandi netslóð:

[http://manntal.is/myndir/Tunakort/Thingeyjasysla/S-Thingeyjasysla/Skutustadahreppur/Jpg-400/Skutustadahreppur\\_014.jpg](http://manntal.is/myndir/Tunakort/Thingeyjasysla/S-Thingeyjasysla/Skutustadahreppur/Jpg-400/Skutustadahreppur_014.jpg)

**Ö-Kálfaströnd:** *Örnefnaskrá fyrir Kálfaströnd*. Einar Ísfieldsson. 1984. Varðveitt á Stofnun Árna Magnússonar í íslenskum fræðum – Örnefnasafn.

*Loftmyndagögn:*

Loftmyndir ehf.

*Ljósmyndir*

<http://www.sarpur.is/Adfang.aspx?AdfangID=1593798>: ljósmynd af Höfða, tekin á tímabilinu 1918-1925. Myndin er í eigu Minjasafnsins á Akureyri, birt með leyfi. Samkvæmt Herði Geirssyni er hún líklega tekin af Bárði Sigurðssyni en er til í eftirtökusafni Hallgríms Einarssonar. Myndanúmer H2-112. Aðgengileg í Sarpi.

<http://www.sarpur.is/Adfang.aspx?AdfangID=1641648>: ljósmynd af sumarbústaðnum í Höfða, tekin 1948 af Guðna Þórðarsyni. Aðgengileg í Sarpi. Ekki birt í skýrslu.

<http://www.sarpur.is/Adfang.aspx?AdfangID=1590367>: ljósmynd af bænum í Höfða, tekin á tímabilinu 1918-1925. Myndin er í eigu Minjasafnsins á Akureyri, birt með leyfi. Samkvæmt Herði Geirssyni er hún líklega tekin af Bárði Sigurðssyni en er til í eftirtökusafni Hallgríms Einarssonar. Myndanúmer H1-241. Aðgengileg í Sarpi.

*Heimildamenn:*

Laufey Sigurðardóttir

Guðrún Sigríður og Karl Þorsteinsbörn



# MINJAKORT



## Skýringar

- Skráðar fornleifar
- leið
- Fornleifar - línur
- ▨ Grjóthleðsla
- Uppistandandi hús
- Torfhleðsla
- Þúst
- Skráningarsvæði
- Stígar
- Útlínur túns frá 1919

## Yfirlitskort yfir minjar á Höfða

