
Fornleifakönnun: Lagning jarðstrengs innan sveitarfélagsins Árborgar



Ragnheiður Gló Gylfadóttir og Stefán Ólafsson

FS718-18461

Reykjavík

Fornleifastofnun Íslands

2018



Forsíðumyndin er af tóft á bæjarhól Ferjusels ÁR-199:048, horft er til norðurs.

Myndina tók Stefán Ólafsson

© 2018

Fornleifastofnun Íslands

Bárugötu 3

101 Reykjavík

Sími: 551 1033

Netfang: fsi@instarch.is

Heimasíða: www.fornleif.is

Samantekt

Á haustdögum 2018 fór RARIK þess á leit við Fornleifastofnun Íslands ses. að stofnunin tæki að sér deiliskráningu innan áhrifasvæðis fyrirhugaðs jarðstrengs, á tveimur aðskildum svæðum innan sveitarfélagsins Árborgar. Annað svæðið nær á milli bæjanna Stóru-Sandvíkur og Kaldaðarness en hitt frá bænum Tóftum að Eystri- og Vestri-Grund, norðan við Stokkseyri. Samtals voru úttektarsvæðin um 10 km löng og 30 m breið. Vitað var um einn friðlýstan minjastað innan áhrifasvæðis áður en deiliskráning hófst en við skráningu bættust við 22 fornleifar.

Efnisorð: Fornleifastofnun Íslands, fornleifafræði, deiliskráning, Sveitarfélagið Árborg, jarðstrengur, RARIK

Summary

In this report are the findings and conclusions from a detailed survey carried out for the Iceland State Electricity in Árborg, in South-Iceland. A total of 23 archaeological sites were surveyed, in two different areas in the municipality. Most of the archaeological sites were considered to be at moderate or high risk of being affected by the planned road construction. If the necessary precautions are taken, most of these sites could be spared.

Keywords: Institute of archaeology, archaeology, detailed survey, Árborg municipality, powerline, Iceland state electricity

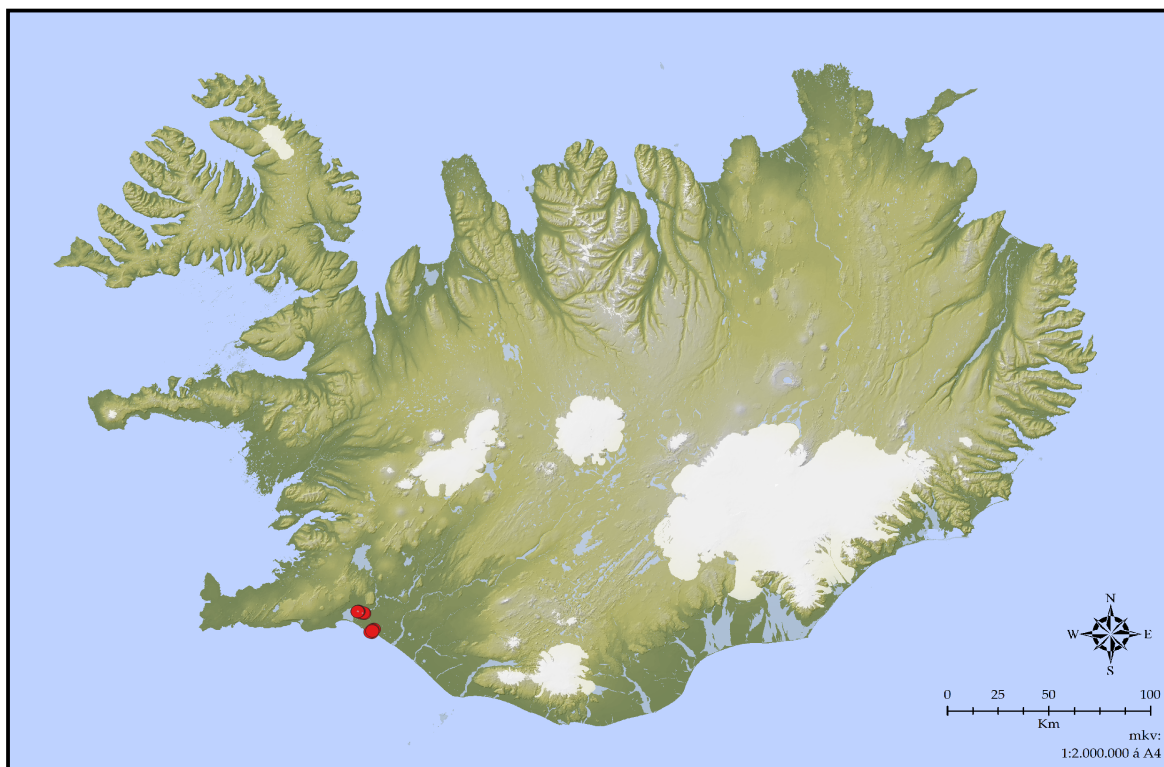
Efnisyfirlit

1.	INNGANGUR	7
2.	SAGA FORNLEIFASKRÁNINGAR OG LÖGGJÖF	9
3.	AÐFERÐIR VIÐ FORNLEIFASKRÁNINGU	11
4.	FORNLEIFASKRÁ:	13
	ÁR-172 Skipar (Skip).....	13
	ÁR-189 Traðarholt.....	14
	ÁR-199 Stóra Sandvík	17
	ÁR-219 Kaldaðarnes.....	19
	ÁR-220 Höskuldstaðir.....	26
	ÁR-222 Magnús fjós	27
	ÁR-227 Kálfhagi.....	28
	ÁR-641 Fornleifar á fleiri en einni jörð; Stokkseyrarhreppur.....	29
	ÁR-651 Fornleifar á fleiri en einni jörð; Sandvíkurhreppur	29
5.	NIÐURSTÖÐUR	31
	Svæði I: Stóra-Sandvík að Kaldaðarnesi	31
	Svæði II: Tóftir að Eystri- og Vestri-Grund	32
	HEIMILDASKRÁ	34
	Heimildarmenn:	36
	VIÐAUKI I: HNI TASKRÁ ISN93	37
	VIÐAUKI II: MINJAKORT	38

1. Inngangur

Á haustdögum 2018 fór RARIK þess á leit við Fornleifastofnun Íslands ses. að stofnunin tæki að sér deiliskráningu fornleifa innan áhrifasvæði fyrirhugaðs jarðstrengs, á tveimur aðskildum svæðum innan sveitarfélagsins Árborgar. Áætlað var að lagningu jarðstrengsins með tilheyrandi jarðraski yrði lokið fyrir árslok 2018. Annað úttektarsvæðið er á milli bæjanna Stóru-Sandvíkur og Kaldaðarness en hitt nær frá bænum Tóftum að Eystri- og Vestri-Grund, norðan við Stokkseyri. Hér eftir verða þessi svæði aðgreind sem svæði I (Sandvík - Kaldaðarnes) og svæði II (Tóftir - Vestri-Grund).

Samtals voru úttektarsvæðin um 10 km löng og alls staðar var tekið út 30 m breitt belt. Þau liggja um gróið vallendi, mýrarflóð og rima. Þetta landsvæði er innan hinna fornu Sandvíkur- og Stokkseyrarhreppa sem nú heyra undir sveitarfélagið Árborg. Úttektarsvæðin (og þessi hluti sveitarfélagsins) hafði ekki áður verið kannaður með tilliti til fornleifa nema að litlu leyti. Áður en vettvangsskráning hófst var þekkt ein fornleif á svæðinu sem var friðlýstur minjastaður en við skráningu bættust við 22 fornleifar, 17 á svæði I og sex á svæði II.¹



Skráningarsvæðið er afmarkað með rauðum punktum. Kortagrunnur: Gísli Pálsson.

¹ Svæðisskráning Stokkseyrarhrepps var gerð árið 2002, sjá Guðrún Alda Gísladóttir, 2002. Fornleifaskráning var gerð á hluta jarðarinnar Kaldaðarness árið 2005, sjá Adolf Friðriksson, 2005. Í landi Skipa er jafnframt friðlýstur minjarstaður, Vaðhólar ÁR-189:005. Uppmælingar af svæðinu eru aðgengilegar í kortasjá Minjastofnunar Íslands.

Vettvangskönnun fór fram í október og desember en þá var gengið skipulega um allt svæðið í leit að fornleifum auk þess sem þekktar minjar voru mældar upp. Um vettvangsskráningu sáu Rangheiður Gló Gylfadóttir og Stefán Ólafsson en úrvinnsla, kortagerð og skýrsluskrif voru í höndum Ragnheiðar. Allar ljósmyndir í skýrslunni eru teknar af skrásetjurum Fornleifastofnunar en loftmyndirnar eru frá Loftmyndum ehf og lagðar til af verkkaupa.

Skýrsla þessi er byggð upp þannig að á eftir inngangi er að finna stuttan yfirlitskafla um fornleifaskráningu og löggjöf hér á landi. Í kjölfar hans fylgir kafla þar sem skráningarkerfi Fornleifastofnunar er útskýrt (kafla 3). Í fjórða kafla er að finna sjálfa skráninguna sem skreytt er teikningum og ljósmyndum og í fimmta og síðasta kaflanum eru teknar saman helstu niðurstöður skráningarinnar. Allra aftast er að finna heimildaskrá og kort sem sýna staðsetningu minja á skráningarsvæðinu.

2. Saga fornleifaskráningar og löggjöf

Hátt á aðra öld er liðið síðan skráning fornleifa hófst á Íslandi en þó er enn langt í land að til sé heildstæð skrá um fornleifar á Íslandi. Á síðustu áratugum 19. aldar voru margir minjastaðir kannaðir á vegum Hins íslenska fornleifafélags, einkum staðir sem á einn eða annan hátt tengdust fornsögum og sögu þjóðveldisins. Eftir aldamótin 1900 dró úr fornleifakönnun á vegum félagsins og var þráðurinn ekki tekinn upp að nýju fyrr en um og eftir 1980.

Skoðanir manna á því hvað teljast fornleifar hafa breyst mikið á þessum tíma. Byggingar sem voru hversdagslegar fyrir hundrað árum eru nú orðnar minjar um horfna lífshætti. Skilningur hefur vaknað á nauðsyn þess að skrá upplýsingar um slíkar minjar og vernda þær fáu sem eftir eru fyrir komandi kynslóðir. Nauðsynlegra upplýsinga um gerð og ástand fornleifa er aðeins hægt að afla með vettvangsathugun, og við það er venjulega átt með hugtakinu fornleifaskráning (ýmist aðal- eða deiliskráning). Til þess að vettvangsathugun komi að fullu gagni verður þó fyrst að taka saman ýmsar upplýsingar, bæði skriflegar og munnlegar, sem vísa á minjastaði og geta gefið vísbendingar um hlutverk mannvirkjaleifanna (svæðisskráning).

Á undanförunum árum hafa verið gerðar breytingar á löggjöf um verndun fornleifa og hefur eftirlit með framkvæmd laganna verið aukið. Samkvæmt 3. grein laga um menningarminjar (nr. 80, 2012), eru allar fornleifar á Íslandi friðhelgar: „Fornleifum, [...] jafnt þeim sem eru friðlýstar sem þjóðminjar og þeim sem njóta friðunar í krafti aldurs, má enginn, hvorki landeigandi, ábúandi, framkvæmdaraðili né nokkur annar, spilla, granda eða breyta, hylja, laga, aflaga eða flytja úr stað [...]“. Er þessi fornleifakönnun í anda markmiða sem sett hafa verið með þessari löggjöf. Mat á áhrifum framkvæmda á fornleifar gerir kröfur um fjölpætta athugun á heimildum og vettvangsrannsókn, enda er skilgreining á fornleifum í þjóðminjalögum víðtæk. Fornleifar teljast hvers kyns mannvistarleifar, á landi, í jörðu, í jökli, sjó eða vatni, sem menn hafa gert eða mannaverk eru á og eru 100 ára og eldri, svo sem:

- a. búsetulandslag, skróðgarðar og kirkjugarðar, byggðaleifar, bæjarstæði og bæjarleifar ásamt tilheyrandi leifum mannvirkja og öskuhauga, húsaleifar hvers kyns, svo sem leifar kirkna, bænhúsa, klaustra, þingstaða og búða, leifar af verbúðum, naustum og verslunarstöðum og byggðaleifar í hellum og skútum,
- b. vinnustaðir þar sem aflað var fanga, svo sem leifar af seljum, verstöðvum, bólum, mógröfum, kolagröfum og rauðablæstri,
- c. tún- og akurgerði, leifar rétta, áveitumannvirki og aðrar ræktunarmínjar, svo og leifar eftir veiðar til sjávar og sveita,
- d. vegir og götur, leifar af stíflum, leifar af brúm og öðrum samgöngumannvirkjum, vöð, varir, leifar hafnarmannvirkja og bátalægi, slippir, ferjustaðir, kláfar, vörður og önnur vega- og siglingamerki ásamt kennileitum þeirra,
- e. virki og skansar og leifar af öðrum varnarmannvirkjum,
- f. þingstaðir, meintir hörgar, hof og vé, brunnar, uppsprettur, álagablettir og aðrir staðir og kennileiti sem tengjast siðum, venjum, þjóðtrú eða þjóðsagnahefð,

- g. áletranir, myndir eða önnur verksummerki af manna völdum í hellum eða skútum, á klettum, klöppum eða jarðföstum steinum og minningarmörk í kirkjugörðum,
- h. haugar, dysjar og aðrir greftrunarstaðir úr heiðnum eða kristnum sið,
- i. skipsflök eða hlutar þeirra.

Minjar 100 ára og eldri teljast til fornleifa, en heimilt er þó að friðlýsa yngri minjar.

Það er skýrt af þessari skilgreiningu að fornleifar eru ekki aðeins öll mannvirki heldur einnig staðir sem á einn eða annan hátt tengjast menningu og atvinnuvegum, hvort heldur sem er vöð eða álagablettir. Þessari skilgreiningu er fylgt við hefðbundna fornleifaskráningu.

Ef mannvistarleifar sem falla undir ofangreinda skilgreiningu finnast á fyrirhuguðu framkvæmdasvæði, þá þarf að leita heimildar til að hreyfa við þeim. Í 24. gr. laga um menningarminjar segir m.a.: „Finnist fornminjar sem áður voru ókunnar, t.d. undir yfirborði jarðar, sjávar, vatns eða í jökli, skal skýra Minjastofnun Íslands frá fundinum svo fljótt sem unnt er. Sama skylda hvílir á landeiganda og ábúanda er þeir fá vitneskju um fundinn. Ef fornminjar sem áður voru ókunnar finnast við framkvæmd verks skal sá sem fyrir því stendur stöðva framkvæmd án tafar. Skal Minjastofnun Íslands láta framkvæma vettvangskönnun umsvifalaust svo skera megi úr um eðli og umfang fundarins. Stofnuninni er skylt að ákveða svo fljótt sem auðið er hvort verki megi fram halda og með hvaða skilmálum. Óheimilt er að halda framkvæmdum áfram nema með skriflegu leyfi Minjastofnunar Íslands.“ Komi til björgunargraftar vegna framkvæmda, ber framkvæmdaaðili þann kostnað sem af því hlýst.

Við deiliskráningu sem gerð er í tengslum við deiliskipulög koma oft áður óþekktar minjar í ljós. Að auki geta minjar sem sjást ekki eða illa á yfirborði komið í ljóst við framkvæmdir. Fornleifar eru þess eðlis að seint verður skorið úr með fullri vissu að við tiltekna framkvæmd sé engin hætt á að áður óþekktar minjar finnast við jarðrask. Ef slíkar minjar koma í ljós, eða ef nauðsynlegt er talið að spilla fornleifum eða hylja þær, þarf að leita heimildar Minjastofnunar Íslands.

3. Aðferðir við fornleifaskráningu

Í skráningarkerfi Fornleifastofnunar hefur hver sýsla skammstafað heiti (ÁR, SP o.s.frv.) og hver jörð hefur þriggja stafa númer. Miðað er við jarðaskiptingu eins og hún kemur fyrir í Jarðatali Johnsens frá 1847 og byggir tölusetning jarðanna á því. Skipting jarða um miðja 19. öld ræður ekki aðeins númerum í skránni heldur er miðað við hana þegar ákvarðað er hvaða jörð ákveðnir minjastaðir tilheyrja. Hverjum minjastað er gefin kennitala sem er þriggja stafa númer sem hengt er við sýslutákn og jarðarnúmer (dæmi: ÁR-409:001). Fornleifaskrá hvernar jarðar hefst á stuttu yfirliti yfir skiptingu jarðarinnar, eignarhald hennar og matsverð, og einnig er gefin stutt lýsing á náttúrufari og búskaparaðstæðum og sléttun túna. Þar á eftir kemur listi yfir allar þær fornleifar sem fundust innan hvernar jarðar.


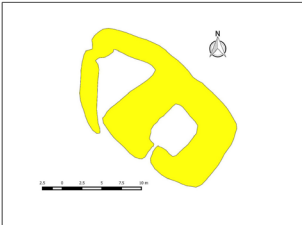
Í skránni fær hver minjastaður eina efnisgrein og er framsetning upplýsinganna stöðluð. Í fyrstu línu hvernar greinar eru grunnupplýsingar. Á eftir auðkennisnúmeri kemur sérheiti ef eitthvert er og síðan tegund. Með tegundarflokkun er leitast við að skilgreina hvers eðlis minjastaðurinn er, þ.e. hvort um er að ræða mannvirki af einhverju tagi sem enn sést, og þá hvers kyns (t.d. tóft, garðlag eða varða), mannvirki sem vitað er um en er horfið (heimild, örnefni) eða fornleif sem ekki hefur verið mannvirki (álagablettur, sögustaður eða vað). Allir fornleifastaðir eru greindir til tegundar en hlutverk þeirra er ekki alltaf hægt að ákvaða. Á eftir hlutverki kemur hnattstaða minjastaðarins í landshnitakerfi (ISN93). Mæling hnattstöðu er gerð með GPS staðsetningartækjum af gerðinni Trimble Geoexplorer 6000 og er annars vegar mældur punktur með kennitölu í miðju hvers minjastaðar og hins vegar mæld upp mörk allra merkjanlegra minja. Samkvæmt lögum hafa allar fornleifar 15 m friðhelgað svæði frá ystu mörkum minjastaðarins. Þar sem getur um „heimild um...” t.d. útihús, þá er átt við að eingöngu eru til heimildir um staðinn, en minjar hafa ekki fundist á vettvangi við skrásetningu. Þótt engar minjar hafi fundist, er engu að síðu tekin hnattstaða staðarins ef unnt hefur verið að ákvaða hann á grundvelli fyrir liggjandi upplýsinga með um 50 m frávíki.

Í annarri línu hefst lýsing minjastaðar oftast á tilvitnun í fyrirbyggjandi heimildir en síðan er staðsetningu hans lýst. Þar á eftir kemur oft lýsing á aðstæðum og síðast lýsing á mannvirkinu sjálfu ásamt öðrum upplýsingum sem við eiga. Í næstsíðustu línu er lagt mat á þá hættu sem minjastaðurinn kann að vera í. Hættustig eru eftirfarandi: 1) engin hættu, 2) hættu og 3) stórhættu. Þeir minjastaðir sem eru fjarri byggð og öllu því umróti sem hugsanlega gæti skemmt þá teljast ekki í hættu. Minjar á eða við svæði þar sem framkvæmdir eiga sér stað teljast í hættu ef hugsanlegt er talið að þeim verði rótað. Sem dæmi um slíka staði má telja fornleifar í túni en þær teljast í hættu vegna þess umróts sem fylgir ábúð og búskap og minjastaðir sem eru á svæði þar sem framtíðar landnotkun er óráðin. Í stórhættu teljast minjastaðir þar sem miklar líkur teljast á að stöðum kunni að verða raskað vegna áætlaðs eða

fyrirsjáanlegs umróts. Sem dæmi um slíka staði má nefna minjastaði sem eru á skipulagssvæði þéttbýlis, inni í skógræktarreitum, innan áhrifasvæðis framkvæmda eða sem upplástur ógnar. Þá er í síðustu línu getið heimilda ef einhverjar eru, oft með skammstöfunum, en úr þeim er leyst í heimildaskrá aftast í skýrslunni.

Í skýrslunni eru aðeins birtar upplýsingar um þær minjar sem eru innan úttekarsvæðis. Það skýrir þá staðreynd að númeraröðin er slitrótt enda upplýsingar ekki birtar um minjar sem eru utan skráningarsvæðisins.

Númer jarðar í Jarðatali Johnsens	Númer fornleifar á tiltekinni jörð	Sérheiti	Tegund	Hlurverk	Hnattstaða í landshnitakerfi ISN93
Sýslutákn ← SF:175:009	Sveinshlaða	Tóft	hlaða		E: 528751 N: 352323

Sveinshlaða 009, horft til norðurs

Ljósmynd af minjastað og uppþéttningu

Á túnakorti frá 1920 og bæjarteikningu danskra mælingamanna frá 1904 er sýnt útið í túnjaðri um 210 m norðan við eldra bæjarstæði 001 og 80 m norðvestan við yngra bæjarstæði 003. Á þeim stað er stæðileg hlöðutóft sem nefnist Sveinshlaða og samtengt eða eldra mannvirki norðvestan við hana. Sveinshlaða er 16 m suðvestan við miðlinu Skaftártúnguvegar (208) þar sem fyrirhugaðar eru framkvæmdir og telst því í stórhættu vegna vegagerðar. Tóftin er í túnjaðri fast suðvestan við Skaftártúnguveg (208). Túnið er í allmiklum halla til suðvesturs. Heildarstærð tóftarinnar er 23x14 m og snýr hún norðvestur-suðaustur. Í suðausturhluta hennar er Sveinshlaða sem er 15x13 m að stærð og snýr norðvestur-suðaustur. Hún er 5x6 m að innanmáli og snýr norðaustur-suðvestur. Hlaðan er niðurgráfin um 1 m og eru veggir hennar um 2 m á hæð innanmáls. Norðvestan við hlöðuna er annað hölf eða annað mannvirki og er það torflaðið. Það er þríhyrningslaga og er 9x6 m að innanmáli, mjókkar til norðvesturs. Op virðist vera inn í það í suðurhorni. Veggir þess eru 0,3-0,4 m á hæð og 2-2,5 m á breidd en veggir hlöðunnar eru 4-5 m á breidd. Hölfir virðast vera samtengt en hlaðan er mun yngri að sjá en hölfir norðvestan við hana. Nokkur hólmyndun er undir norðvesturhluta tóftarinnar og ljóst að mannvirki hafa verið á þessum stað í langan tíma.

Hættumat: stórhætta, vegna vegagerðar

Heimildir: Túnakort 1920

Heimild sem vísað er í, nánari færsla í heimildaskrá

Hætta sem steðjar að fornleif

Dæmi um skráningu á minjastað í skýrslum Fornleifastofnunar.

4. Fornleifaskrá:

ÁR-172 Skipar (Skip)

1686: Jarðardýrleiki 23 hdr. Björn Lárusson, 103.

1708: Jarðardýrleiki óviss. Eign Skálholtsstóls. JÁM II, 45.

1847: Jarðardýrleiki 23 2/3 hdr. JJ, 60. Skálholtseign. Bærinn hefur bæði verið nefndur Skip og Skipar. “Búseta á Skipum er samfelld frá árinu 1542. “ SB II, 216.

Tún 1920: 4,9 ha, þar af 1/2 sléttað. Garðar: 1080 m². “Afrjett ut supra. Torfrista og stúnga mjög lök og þrotin, so nú þarf heyturf til að fá. Þángtekja til eldiviðar næg. Silúngsveiðivon sem á Baugstöðum. Eggver og dúntekja sem á Baugstöðum. Rekavon vide Baugstaði. Sölvafjara nokkru betri en á Baugstöðum. Fjörugrös vide Baugstaði. Hrokkelsafjara sem segir á Baugstöðum. Beit í Baugstaðalandi sem áður er sagt. Skógarhögg ut supra á stólsjörð. Túnum grandar sjór með því móti, að stórflóð, sem inn falla undir ís vatna þeirra, sem að ofan og austanverðu girða túnið, brjóta upp ísinn og hrinda honum á túnið, hvar hann gjörir stórskaða og flirir með sjer fyrsta á flot jarðveginn og síðan í annan stað, so skaðinn tvöfaldast, fyrst á því er hann brýtur, og síðan hinu, er hann setur þessi jarðbrot uppá. [...] Vatnsból er láglendi, þar sem sjór fellur yfir í stórflóðum um vetur, og bregst því stundum.” JÁM II, 45-46.

“...hefur afkoman byggst á sjófangi aðallega þótt um öræfasund sé að sækja, Elínarsund, því jörðin er frá náttúrunnar hendi slægjulaus með öllu utan túnkraga við bæ sem þó lá undir sand og grjótburði frá sjó. Slægjur voru keyptar og heyskapur sóttur af meira harðfengi og um lengri veg en annars þekktist hér um slóðir. Fjörubeit var mikið nýtt fyrir á árum en þurfti mikillar aðgæslu við vegna flæðihættu... Reki er til hlunninda...ræktun samfara landgæðum við sjó hafa breytt jörð þessari í kjörbýli.” SB II, 216. Ekki er föst ábúð á Skipum, jörðin er nýtt til frístundabygðar og er enn nytjuð.

ÁR-172:010 garðlag túngarður

A 371197 N 401243

“Túngarðsgarður, ferhyrnd garðsbrot suðaustur af bænum,” segir í örnefnaskrá. Kálgarðurinn dregur vafalaust nafn sitt af túngarði sem afmarkaði gamla heimatún bæjarins. Á bæjarteikningu danskra landmælingmanna frá 1906 sést túngarður afmarka heimatún Skipa og enn sér móta fyrir suðurhlíð hans, þrátt fyrir mikið jarðrask á svæðinu. Ekki er ólíklegt að túnið hafi verið stækkað til suðausturs skömmu áður en bæjarteikningin var gerð, sá hluti túnsins er afmarkaður með gaddavir á teikningunni. Túngarðurinn sést einnig á túnakorti frá 1920.

Túngarðurinn er kominn undir ræktað tún og búið að slétta yfir hann allan. Hér og þar eru blaut mýrarflóð í túninu. Svæðið er nýtt til sláttar.

Túngarðurinn sést bæði vestan og austan við núverandi heimreið að bænum. Heimreiðin liggur beint í gegnum túngarðinn og hann er horfinn þar. Hið sama má segja um malarveg að Traðarholti ÁR-189 rétt vestar, túngarðinum var raskað við gerð hans. Eystri hluti túngarðsins er utan við áhrifasvæði jarðstrengsins og ekki til umfjöllunar hér. Vestari hlutinn liggur þvert í gegnum áhrifasvæði jarðstrengsins, þar sem fyrrnefndir vegir mætast. Hann er 90x50m að lengd, L-laga og snýr austur-vestur. Sléttað hefur verið yfir túngarðinn sem myndar gróinn, sléttan hrygg í túninu. Hann er 4,5 - 6m á breidd og 0,3 - 0,5m á hæð.

Hættumat: stórhætta, vegna framkvæmda

Heimildir: Ö-Skipar, 3; Bæjarteikning danskra landmælingamanna 1906; Túnakort 1920

ÁR-172:035 heimild traðir

A 371183 N 401249

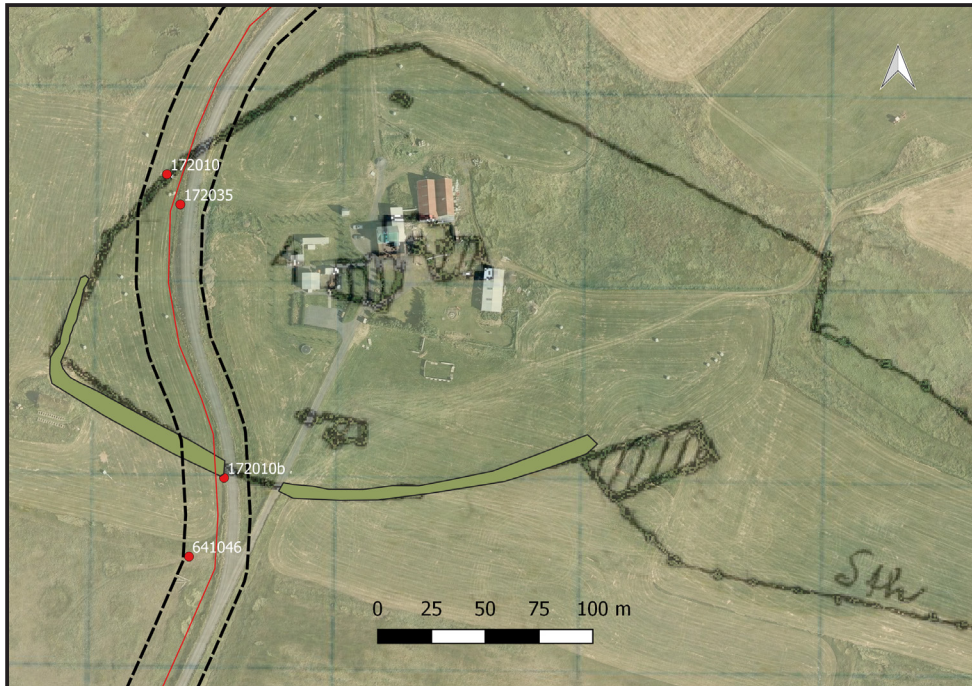
Á túnakorti frá 1920 sjást traðir liggja þvert í gegnum heimatún Skipa. Þær komu að bænum úr VNV og lágu áfram til ASA. Traðirnar lágu þvert í gegnum fyrirhugað áhrifasvæði fyrirhugaðs jarðstregns en sjást ekki.

Slétt, ræktað tún með mýrarflóðum.

Engin ummerki um traðirnar sjást á yfirborði.

Hættumat: stórhætta, vegna framkvæmda

Heimildir: Túnakort 192



Sá hluti túngarðs 010 sem er varðveittur sést sem grænn fláki. Úttektarsvæði jarðstrengsins liggur þvert í gegnum vesturhluta túnsins. Kort: Landmælingar Íslands. Loftmynd: Loftmyndir ehf.

ÁR-172:036 varða óþekkt



Varða ÁR-172:036, horft til suðausturs.

A 371520 N 401285

Vörðubrot er rúmum 350 m norðan við bæ 001 og 15 m vestan við miðlínu fyrirhugaðs jarðstrengs. Hún er 20 m vestan við malarveg að Traðarholti ÁR-189. Ekki er ljóst í hvaða tilgangi varðan var hlaðin. Gróið tún. Víða eru mýrarflóð, rimar og stutt niður á hraun.

Varðan er á jarðföstum steini á grónum rima. Steinninn er 3,5 x 2,5m að stærð, snýr austur-vestur og er 0,2 m á hæð. Varðan er á miðjum steininum og sést vel. Hún er 0,5 m að grunnfleti, 0,3 m á hæð og grasivaxin. Hún líkist einna helst fuglaþúfu en stærð hennar gefur til kynna að hún sé manngerð. Varðan er að öllum líkindum torfhláðin.

Hættumat: stórhætta, vegna framkvæmda

ÁR-189 Traðarholt

1686: Jarðardýrleiki 30 hdr. Björn Lárusson, 103.

1708: Jarðardýrleiki 30 hdr. Þá hafði Traðarholt verið í eyði frá fardögum í júní það ár. “Sölvatekju fyrir einn mann brúkaði jörðin á Stokkseyrarfjöru. Hjer í mót hefur ábúanda á Stokkseyri verið tileinkuð reiðingsrista í Traðarholtslandi, hefur stundum brúkast, stundum ei. Skógarhögg á jörðin á fjöllum fyrir ofan Eystrihrepp á Flóamannaaftrjett, þar sem Fossárdalur heitir, og kallað er Traðarholtsingur, og er þetta skógítak mjög so eytt og ekki þar fyrir brúkað.” Með eru taldar hjáleigurnar: Grjótlækur [ÁR-

191], Ranakot [ÁR-192], Kotleysa [ÁR-190], Hraukhlaða og Gömlufjós. JÁM II, 52-54.

Traðarholts er getið í Flóamannasögu. Þar segir: “Traðarholt er ein af elstu jörðunum í Stokkseyrarhreppi, byggt af Atla Hásteinssyni landnámsmanns skömmu eftir aldamótin 900...”. ÍF XIII, 172.

1502: Jörðin kemur fyrir í sölubréfi 3. nóvember þegar Stefán Skálholtsbiskup kaupir hana m.a. af Þorvarði Erlendssyni lögmanni.” DI VII, 623.

“Tröð getur merkt annað en akurrein, sem látin er liggja ósáin. Það orð getur líka merkt girðingu um búfé. Þetta sýnir máldagi Gaulverjabæjarkirkju frá ca 1330 [DI II, 671]. Segir þar að allir þeir, sem eigi sambeit upp á Völlu, skuli hafa í tröð fé sitt upp frá Ólafsmessu. Það er gamalt mál að hross séu tröðuð um nætur, og merkir það, að hross séu höfð í rétt. Sama er merking máldagans, en ekki það að fé sé geymt (um nætur) í ósánum akurreinum. Traðarholt mun varla þýða annað en Réttarholt...Í Traðarholti kann að hafa verið rétt...Bærinn kynni að hafa heitið upphaflega Holt, en síðar verið greindur frá samnefndum bæ með Traðar-forskeytinu.” Einar Arnórsson, 377-8.

“Lífvænleg jörð einum bónda en þarna var tvíbýli var á jörðinni frá því snemma á 18. öld og til ársins 1917. Hefðbundnum búskap var hætt árið 1970.” SB II, 232.

Tún um 1920: 3,4 ha, þar af 1/2 sléttað. Garðar: 1312 m². “Afrjett ut supra. Torfrista og stúnga og reiðingsrista næg. [...] Rekavon í meðallagi við þessa sveit; [...] Sölvafjara næg til heimabús....[...] Skógarhögg á jörðin í fjöllunum fyrir ofan Eystrihrepp á Flóamannaafrijet, þar sem Fossdalur heitir, og kallað er Traðarholtsingur, og er þetta skógarótak mjög svo eytt og ekki þar fyrir brúkað. Landþröng er mikil heima um sig, en þó ei hagi til keyptur.” JÁM II, 52-53.

“Dreifðir móar með blautum sundum á milli og engjar reytingssamar, haglendi gott en varla aðskilið frá slægjum.” SB II, 232. Jörðin hefur verið í eyði í nokkra áratugi og nýtt til beitnar.

ÁR-189:005 Vaðhólar kuml legstaður

A 401458 N 371825

Í bókinni Frásögur um fornaldarleifar segir: «Í landareign bæjarins Traðarholts, eru einnig nokkrar grjóthrúgur kallaðar dysjar, sem hefur verið kastað saman yfir lík fáeinna manna sem börðust þar og féllu, en frá því er víst sagt í Flóamanna sögu.” Haugarnir eru friðlýstir: „Leifar Hásteins-haug [A], Ölvis-haug [B], Atla-haug [C] og Hrafns-haug [D] við Barnanessvað (áður Haugavað). Sbr. Árb. 1882: 47-52; Árb. 1900: 29. Skjal undirritað af MÞ 05.05.1927. Þinglýst 07.09.1927.” Ekkert friðlýsingarskilti er á minjastaðnum.



Haugarnir ganga allir undir nafninu *Vaðhólar*. Þeir eru við vað á *afmarkað með svartri línu. Loftmynd: Loftmyndir ehf.* Skipavatni sem nefnist Haugavað.

Um þessa hauga er ritað í Kuml og haugfé og Árbók hins íslenska fornleifafélags árið 1882, 1888-92 og 1900. Austan (eða norðan, heimildum ber ekki saman) götunnar sem þar lá er Hrafnsaugur en vestan (eða sunnan) hennar hinir þrír, Hásteinshaugur, Ölvishaugur og Atlahaugur. Í bókinni Kuml og haugfé segir: „Í fornleifaskýrslu séra Jakobs Árnasonar í Gaulverjabæ frá 1817 segir svo: „Paa et andet stæd i Gaarden Traderholts Landegn forefindes der ogsaa nogle Steenhobe kaldede Dis, sammenkastede over nogle Døde, som der sloges og faldt, hvilket nok fortælles i Flóamanna Saga.“ Árið 1880 rannsakaði Sigurður Vigfússon fjóra hauga suður frá Traðarholti, hina sömu og séra Jakob nefnir. Voru þeir á mjög grýttu hraunholti alveg suður við Skipavatn. Austan við þá er mjódd á vatninu og gamalt vað, en fornleg reiðgata liggur að vaðinu, sem á seinni árum hefur verið kallað Barnanesvað, en áður mun hafa heitið Haugavað [...]. Þegar Sigurður Vigfússon kom á staðinn, voru haugarnir greinilegir hólar, kallaðir Vaðhólar. Sigurður lýsir útliti hauganna svo: „Þeir eru fjórir alls, þrír öðrum megin við götuna, en einn hinum megin. Þessir þrír haugar eru toppmyndaðir og þó nokkuð blásnir, en mikill jarðvegur um miðjuna; standa þeir nær í röð á klapparhæðum nokkurum að vestanverðu við vatnið; þó er þar



Hrafnshaugur 4, horft til norðausturs.

víða grasi vaxið á milli. Einn haugurinn er rétt við götuna, þannig að gatan liggur fast við rætur hans. Annar stendur þar rétt hjá, þó fjær götunni; þriðji stendur spölkorn frá þessum tveimur næst vaðinu. Fjórði haugurinn, sem stendur hinum megin við götuna, er spottakorn frá henni.... Við haugana er fremur fallegt og hálent nokkuð.“ Nokkrum árum seinna kom Sigurður aftur að Haugavaði og þá lýsir hann afstöðu hauganna svo: „Á milli tveggja syðstu hauganna eru um tveir faðmar, og frá haugnum, sem er nær vatninu, og að hinum austasta þeim megin við götuna eru um 14 faðmar, og aftur frá þeim haug og að haug Hrafn Þorviðarsonar, hinum megin við götuna, eru um 16-18 faðmar.“ Svo virðist sem haugarnir hafi spillzt mjög, eftir að Sigurður gróf í þá. Brynjúlfur Jónsson sá þá 1859, og voru

þeir þá „eigi all-litlar upphækkanir“, en þegar hann kom að Haugavaði 1897, 17 árum eftir uppgröft Sigurðar, voru öll merki um haugana þrjá, öðrum megin götunnar, að hverfa. Brynjúlfur gerði því riss af haugasvæðinu, og mun því vel treystandi. Það sýnir afstöðu og áttamiðun, en Sigurður kallaði það fyrir austan og vestan götuna, sem í raun réttir er fremur fyrir norðan og sunnan hana, til þess að vera í samræmi við fornritin. Eins og uppdrátturinn sýnir, er einn haugur norðan við götuna, eflaust „Hrafnshaugur“ Landnámu, en hinir þrír sunnan við hana. Ég kom að Haugavaði 1952, og voru þá haugarnir þrír horfnir, en „Hrafnshaugur“ greinilegur og kemur vel heim við lýsingu Brynjúlfs. Hann er stærstur íslenzkra fornmannahauga ósvikinna, enda hafa þessir haugar allir borið haugsnafn með meira sanni en önnur íslensk fornmannakuml, sem þekkt eru. Grjót er þarna mikið og auðvelt að ná því upp, en grundvöllur traustur, svo að haugarnir hafa sigið lítið. Skal nú hverjum haug um sig lýst eftir skýrslu Sigurðar Vigfússonar. Því miður hefur rannsóknin ekki verið nógu góð, þar sem þetta eru myndarlegustu haugar, sem oss eru kunnir hér á landi, og auk þess eitt hinna fáu dæma um, að heim og saman komi fornrit og fornkuml. 1. kuml. Haugurinn norðan götunnar, „Hrafnshaugur“, var 6.25 m í þvm., tæpur 1 m á hæð, þakinn grjóti ofan og grjóthlaðinn umhverfis (14. mynd). Í haugnum var mjög fúin beinagrind úr manni, og sneri höfuð í vestur. Allmiklar tréleifar fundust, og víða var moldin grænleit líkt og af spanskgrænu. Við vinstri hlið beinagrindarinnar var löng ryðrák, „líkast, að verið hafi eftir sverð, er legið hafi við vinstri hlið, enda fleiri vopn“. Þar að auki fundust í kumlinu 13 litlar sörvistölur úr gleri (Þjms. 1839), en óvist er um stað þeirra, því að þær fundust flestar eftir rannsóknina í uppmokstrinum. Af þeim eru 6 með silfurblæ, þar af fjórar tvískiptar, fjórar með gullblæ, þar af þrjár tvískiptar, tvær gular, önnur tví- og hin þrískipt, og loks ein græn, mjög lítil. Stór steinn hafði verið lagður ofan á brjóst líkinu. 2. kuml, haugurinn næst vaðinu, sunnan við götuna. Hann var toppmyndaður, en nokkuð blásinn, svo að upphafleg stærð hans er óviss, en ætla má af orðum Sigurðar Vigfússonar, að hann hafi verið um 5.30 m í þvm. („Ég lét grafa haug þenna hringinn í kring að innan, 17 fet í þvermál.“) Hæðina nefnir hann ekki. Í haugnum voru maður og hestur og hvíldu á bergHELLU. Hafði höfuð mannsins snúið í NV. Hesturinn lá til fóta honum á hægri hlið; hjá honum var beizlishringur úr járn og ryðmylsna af mælum (Þjms. 1842). Ekki voru fleiri gripir í haugnum, en moldin var mjög svört og sums staðar grænleit. Stórir steinar lágu ofan á bæði manni og hesti. 3. kuml, vestasti haugurinn sunnan götunnar, var eins og 2. kuml. Höfuð mannsins hafði snúið í suður. Hrossbeinagrind til fóta, og lá hún á hægri hlið, hryggurinn í hálfhring, en fætur krepptir. Í kumlinu var þetta haugfé: 1845. Járnhringja með ryðguðum þorni, lá framan við haus hestsins. Járnmeal, mölbrotin, á sama stað (fylgja Þjms. 1845). 1846. Skjaldarbóla, öll í brotum, hefur verið um 13 sm í þvm. neðst, Rygh 562. 1847. Hnífblað úr járn. 1848. Bronshringja lítil, með svipt úr járn. 1849. Járnhringjubrot með látúnssvipt. 1850. Fjórir trébútar, mjórri í annan endann, og hefur Matthías Þórðarson (í safnaukaskrá ópr.) talið þá enda af spjótssköftum, því að nagli (geirnagli?) stendur gegnum einn þeirra. Til þess eru þeir þó helzti margir, enda fannst enginn spjótsoðdur í kumlinu. Um legu hlutanna segir Sigurður Vigfússon það eitt, að skjaldarbólan hafi sýnt, að skjöldurinn hafi legið ofan á höfði mannsins. Ekki er talað um grjót í kumlinu. Aths. Úr 3. kumli eru enn fremur þrjú beinabrot úr hundi, sbr. orð Sigurðar Vigfússonar, Árbók 1882, bls. 51, þar sem talað er um bein úr hendi. Mun það prentvilla, enda sannast á bls. 52, að hundsbein voru í haugnum. 4. kuml, sagt hafa staðið milli hinna tveggja síðastnefndu (þó miklu nær 3. kumli, sbr. uppdrátt) og af sömu gerð og þau. Í

haugnum fundust leifar af manni og hesti. Höfuð mannsins vissi í vestur, hesturinn til fóta honum. Báðir hvíldu á berghellu, en ekki er getið um grjót ofan á þeim. Ekkert haugfé fannst. Þess skal geta, að árið 1862 fannst spjót við Haugavað (Þjms. 121), og mun það að líkindum vera úr einhverjum haugnum. Það er lítið og skemmt, má þó teljast til K-gerðar, Sverd 22. Aths. Haugar þessir eru nú sagðir vera í Skipa landi, þótt þeir séu nær Traðarholti. Ég kenni þá hér við Traðarholt einkum vegna hefðar, en minnst má þess einnig, að Atli Hásteinsson, er á að vera heygður í einum haugnum, bjó þar.“

Minjarnar eru á svæði sem er 100x50 m að stærð og snýr norður-suður. Haugarnir eru á hraunholti sem er umvafið blautu og grýttu mólendi sem er mikið beitt og uppblásið. Sigurður lýsi aðstæðum þannig árið 1880 að haugarnir væru á klapparhæðum og grasigróid á milli. Það þarf því að beita hugarfluginu til að ímynda sér hvernig haugarnir stóðu þarna upphlaðnir og gnæfðu yfir götunni og graslendinu í kring. Landið er fremur uppblásið og bitið. Stutt er niður úr gróðurþekju og því nokkuð forugt í votviðri. Minjarnar eru utan við áhrifasvæði jarðstrengs en friðlýstir staðir hafa 100 m friðhelgi samkvæmt minjalögum. Af þeim sökum eru Vaðhólar hér með.

Hættumat: hætta, vegna vegagerðar

Heimildir: FF, 196, Kuml og haugfé, 71-74; Friðlýsingaskrá, 72; Sigurður Vigfússon, 47-59.

ÁR-189:005 4 kuml legstaður

A 401458 N 371825

Einn haugur er sést enn greinilega á minjasvæðinu. Samkvæmt heimildum er það Hrafnshaugur sem er austan/norðan við gömlu reiðgötuna. Það sést glöggst hvar Sigurður Vigfússon gróf í hann árið 1880. Hann er 0,5-1 m á hæð, um 10 m í þvermál og er nyrstur. Hinir haugarnir þrír sjást ekki og er staðsetning þeirra hér getgáta metin út frá landslaginu. Gatan sem lá að vaðinu sést ekki, yngri vegur er sunnan við allar minjarnar.

ÁR-189:005 5 garðlag vörslugarður

A 401446 N 371833

Norðan Hrafnshugs 4 er grjóthlaðið garðlag sem liggur í norðaustur-suðvestur í átt að vaðinu. Það er 50 m langt, 0,3 - 0,5 m á hæð og sést vel. Garðlagsins er ekki getið í eldri lýsingum af svæðinu og ekki útilokað að það hafi verið hlaðið fyrir nokkrum áratugum. Staðsetning bendir einna helst til kynna að hér sé um vörslugarð að ræða.

ÁR-189:035 náma mógrafir

A 402330 N 372817

Mógrafir eru rúmlega 1 km ANA við bæ 001, við vesturbakka Tóftavatns. Norðvesturhorn mógrafanna er níu m frá miðlínu fyrirhugaðs jarðstrengs, stærsti hluti mógrafanna er utan þess.

Mógrafirnar eru í flötu og frekar blautu landi sem er suðvestan við læk sem skiptir löndum milli Tófta ÁR-184 og Traðarholts.

Mógrafirnar eru á svæði sem er rúmlega 70x60 m að stærð og snýr norður suður. Bakkar mógrafanna eru skarpar og eru þær fullar af vatni og mis djúpar.

Hættumat: hætta, vegna framkvæmda



Mógrafir ÁR-189:035, horft til suðvesturs.

ÁR-199 Stóra Sandvík

1686: Jarðardýrleiki 26 hdr. Björn Lárusson, 104.

1709: Jarðardýrleiki 20 hdr. Bænhús að fornu. Skógur til kolagjörðar í almenningi í Búrfelli. Eigandi af 1/2 jörðinni (Austurbæ) er Andrés Fimmbogason lögréttumaður. Að hinum helmingnum (Vesturbæ) var eigandi Sigurður Loftsson bóndi. Leiguliðar bjuggu þá á pörtunum tveimur. Með eru taldar hjáleigurnar, Stekkar [ÁR-200], Nabbi [ÁR-201] og Stikill. JÁM II, 101.

Sandvíkurhreppur er nefndur eftir jörðinni svo hún hefur þegar verið orðin þungamiðja svæðisins fyrir 1100 og sjálfsagt þingstaður frá þeim tíma. Jörðin kemur nokkrum sinnum fyrir í fornbréfasafninu:

1542: “Dómr þriggja klerka og þriggja leikmanna út nefndr af Gizuri biskupi Einarssyni, um kærur biskups til Eyjólfss Jónssonar (á Hjalla) um kúgildahald og kýrtöku.” Eyjólfur þessi “hafði haft ku með stadarins marki fra sanduijk heimt til sin og latid skera.” DI X, 698.

1557: Ráðsmannsreikningur fyrir árið 1557 í Skálholti: “...golldin kyr j Sandviik vegna Jons Asgaussonar.” DI XIII, 170.

1839: “...Sandvíkurhverfi, sem einnig er kringlótt bæjahverfi. Stundur Sandvík þar í miðrið, 14 hndr., 40 ál(nir) að dýrleika. Þar er samkomustaður sveitarbúa.” Í Sandvíkurhverfi standa bæirnir: Sandvík, Litla-Sandvík, Nabbi, Stekkar, Eyði-Sandvík, Geirakot og Stikill. SSÁ, 65.

Í Stóru-Sandvík voru háð hreppaskila- og manntalsþing sennilega frá 11. öld og fram yfir 1870. Ö-Stóra-Sandvík og Nabbi, 1-2.

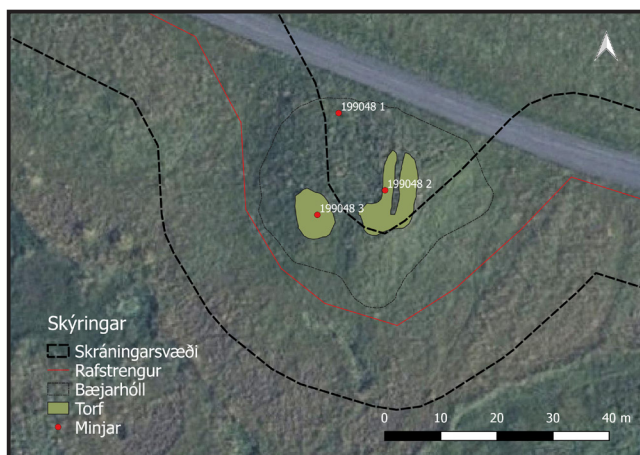
Stóra-Sandvík er ein af elstu jörðunum í Sandvíkurhreppi og voru þar lengi tveir bæir en 1905 lagðist Vesturbær af [lagðist til Litlu-Sandvíkur] og þá var tvíbýli í Austurbæ. Stóru-Sandvík var skipt 1943 og hefur þar síðan verið félagsbú fjögurra bænda sem búa í Stóru-Sandvík og Stóru Sandvík I - III. SB II, 350-352.

Túnakort 1917: Tún 5,2 ha., þar af sléttað 6/7. Matjurtagarðar 2004 m².

1709: Engjunum spillir vatn, sem jetur úr rótina.” JÁM II, 101.

“Beitiland á Stóra-Sandvík í Sandvíkurheiði vestanverðri allt upp að Ölfusá og engjaland er í Stóru-Sandvíkurengjum sunnan við Kaldaðarneslínu, vestan við land Stekka. Mikið land tilheyrir einnig Stóru-Sandvík á Breiðumýri vestan Eyrarbakkegar.” SB II, 351.

ÁR-199:048 Ferjusel tóftir býli/sel



Ferjusel ÁR-199:072. Loftmynd: Loftmyndir ehf.



Bæjarhóll ÁR-199:048 1, horft til suðvesturs.

“Fátt er örnefna á svæðinu fyrir ofan Vesturbæjarengjar og Vesturheiðin, vestan Leyna, má heita örnefnalaus. Þó dylst engum vegfaranda Ferjusel, mikill hóll við veginn út að Kaldaðarnesi. Er hann um 10 metra yfir sjávarmáli. Í Ferjuseli hefur verið sel eða beitarhús frá Kotferju og herma jafnvel sagnir að þar hafi Kotferjubærinn eitt (svo) sinn staðið,” segir í örnefnaskrá. “Vera má að Kotferjubærinn hafi eitt sinn staðið á Ferjuseli, þar eru hleðslur. [...] Það gæti þó aldrei hafa verið nema stutt, því ferjumaðurinn varð að búa nálægt sinni ferju,” segir í örnefnaskrá Kotferju. Ferjusel er 1,3 km norðvestan við bæ 001 og fast sunnan við Kaldaðarnesveg 316. Vegurinn liggur yfir norðurhluta bæjarhólsins og það má greina ummmerki um tún til norðurs og vesturs.

Hóllinn er í flötu, grösugu landi sem einkennist af blautum mýrardælum. Svæðið er sendið enda var uppblástur mikill á þessum slóðum.

Hættumat: stórhætta, vegna framkvæmda

Heimildir: Ö-Litla-Sandvík og Stóra-Sandvík II, 7; Ö-Kotferja, 3

ÁR-199:048 1 Ferjusel bæjarhóll

A 397507 N 381225

Bæjarhóllinn er mjög greinilegur í flötu landslaginu og ekki má sjá aðra eins hóla í nánasta umhverfi. Hann er rúmlega 40x36 m að stærð og snýr VNV-ASA. Upphleðsla hans er um 2 m á hæð og hliðar hans eru aflíðandi. Hóllinn er grasvaxinn og stórpýfður.



Beitarhús 199:048 2, horft til norðurs.



Uppmæling af beitarhúsi 199:072 2.

ÁR-199:048 2 tóft beitarhús

A 397507 N 381225

Austarlega á miðjum bæjarhólnum er einföld tóft, að öllum líkindum fjárhús. Tóftin er einföld, 15x9 m að stærð og snýr norður-suður. Hún er opin til norðurs. Hún hefur greinilegt innrabyrði sem er 0,3-0,5 m á hæð en ytrabyrðið er meira aflíðandi og óljósara. Hún mun því að öllum líkindum hafa verið eitthvað niðurgráfin. Ekkert hleðslugrjót sést í veggjum sem eru mjög signir og hlaupnir í þúfur. Tóftin er enn fremur á kafi í grasi.

ÁR-199:048 3 þúst heystæði

A 397495 N 381221

Vestarlega á miðjum bæjarhólnum er þúst, mögulega heystæði sé tekið tillit til lögunnar og staðsetningar hennar. Þústin er 9x7 m að stærð og snýr norðvestur-suðaustur. Þústin er mjög þýfð og á kafi í grasi, upphleðsla er ógreinileg en gæti verið um 0,2 - 0,3 m.



Þúst ÁR-199:048 3, horft til suðurs.

ÁR-219 Kaldaðarnes

1686: Jarðardýrleiki 60 hdr. Björn Lárusson, 104.

1709: Jarðardýrleiki óviss. Kirkjustaður. Skálholtsstólsjörð. Kvaðir: Mannslán til skiparóðurs um vertíð, hestlán og dagsláttur eins og á öðrum stólsjörðum en hefur ekki goldist í 66 ár [eða frá 1643]. Hjáleigur: Höskuldsstaðir [ÁR-221], Mosastaðir [ÁR-221], Magnúsfjós [ÁR-222], Valdastaðir [ÁR-223], Móakot [ÁR-224], Hreiðurborg [ÁR-225], Miðhús [ÁR-226], Lambastaðahjáleiga og Stöðulkot. Slægjur í hagamýri lánar presturinn af “einbera góðvilja” stundum litlar og stundum engar en áskilur sér ekkert fyrir. JÁM II, 92-96.

Kaldaðarnes er getið í Flóamanna sögu [Líklega rituð um 1300], þegar sagt er frá að Þorgils reið eitt sinn til Flóagafis, og sat fyrir Skafta óvini sínum “í hrísnum nokkrum” nálægt Kallaðarnesi, en Skafti sá það frá ferjustaðnum og sneri við. ÍF XIII, 315.

Jörðin kemur nokkrum sinnum fyrir í Sturlungu þá Gissur Þorvaldsson dvaldi þar stundum. Sturl. I,

477, 524.

1200: Kirknaskrá Páls biskups Jónssonar frá um 1200. DI XII, 8.

1200: Máldagi um ferju yfir Ölfusá frá því um 1200 [sjá ferjumáldagann hjá Kotferju ÁR-218:003]. DI I, 320.

1397: Vilkinsmáldagi. DI IV, 54-55.

1446: Krossinum í Kaldaðarnesi er heitið fé í testamentisbréfi. DI IV, 676.

1470: Testamentisbréf Einars bónda Ormssonar, Loftssonar ens ríka: “Gief eg krossenum j Kalldadarnese kugillde.” DI V, 569.

1484: Kaldaðarness getið í kvittunarbréfi. DI VI, 515.

1504: Stefán biskup í Skálholti kvittar að Nikulás Þorgilsson smiður hafi “giort oss fulla nægiu sem oss vel likar fyrir landskyllder oc leigur vt af kalldaðarnesi a medan hann hefer haft til leigu oc medferdar greindan stad j kalladarnesi. suo oc somuleidis hefer hann giort oss reikningsskap af þui giafafe sem þar hefer til gefizt sidan hann kom til stadarins...” DI VII, 696.

1520: Þann 2. September er innsiglið sala jarðarinnar Tannastaða í Ölfusi í kirkjunni í Kaldaðarnesi í votta viðurvist. DI VIII, 748.

1531: Testamentisbréf Ingu Jónsdóttur konu Teits Þorleifssonar. Í bréfinu eru taldar upp ölmusur og gjafir sem hún gefur til að sál hins framliðna eiginmanns megi “fordaz eilifar pinur og koma fyr til fridar salunne og endalaus fagnadar med gude og hans voldum monnum j himerike...krossinum j kalladarnesi iij j godum peningum.” DI IX, 590-591.

1547: Svokallað “Umburðabréf” Gizurar biskups um líkneski og þá sérstaklega þá skurðgoðadýrkun sem fram fer í kringum róðukrossinn í Kallaðarnesi [sjá betur þar sem fjallað er um krossinn helga, sem var á Krossbakka]. DI XI, 531-2.

1570 er kirkjan talin upp í Gíslamáldaga. DI XV, 655-546.

1839: Í Kaldaðarneshverfi er höfuðjörðin Kaldaðarnes. Þar er kirkja, spítali og allreisuleg bygging.” Auk þess er ferjustaður í Kaldaðarnesi en ekki lögboðinn. Óviss er dýrleiki allra bæjanna í Kaldaðarneshverfinu: Lambastaða, Valdastaða, Móakots, Miðhúss, Kálfhaga, Mosastaða, Magnúsfjósa, Höskuldsstaða og Kotferju. SSÁ, 65.

1905: Svo leggur Brynjúlfur Jónsson út af bæjarnafninu í Árbók 1905 (bls. 18-19): “Svo segir í Landnámu “Þórir, son Ása hersis Ingaldssonar, Hróaldssonar, fór til Íslands ok nam Kaldnesingahrepp allan upop frá Fyllarlæk ok bjó at Selfossi.” Nafnið “Kaldnesingahreppur” er leitt af bæjarnafninu Kaldaðarnes. En það bæjarnafn er eigi auðskilið, og hefur verið reynt að skýra það á fleiri en einn veg. Svo segja munnmæli, að í fornöld hafi áin verið svo mjó á svæðinu milli Kaldaðarnes og Arnarbælis, að þar hafi mátt kallast á yfir um hana, og af því hafi bærinn fengið nafnið Kallarnes, en svo hafi an- breyzt í að-, - að sínu leyti eins og Finnur er stundum breytt í Fiðr, - og þannig orðið Kallaðarnes; þá hafi og Kall- breyzt í orðið Kaldaðarnes. Er þessi skýring víst elst og almennust. Og það er nú ekki ólíklegt, að fyrrum hafi áin verið miklu mjórri, - og að því skapi dýpri, - en hún er nú, á þessu svæði og lengra ofan eftir...Önnur skýring er sú, að “kallaðr” hafi verið viðurnefni manns, er bærinn hafi haft nafn af, - og þá breyzt eins að sínu leyti. En orðið “kallaðr” er þó ekki vel líklegt til að vera viðurnefni manns. Þriðja skýringin er, að bærinn sé kendur við mann, er hafi heitið keltnesku nafni, t.a.m. Kallan eða Kaltan, en að endingin -an hafi svo breyzt í -aðr (eins og Duncan í Dungaðr). Við þá skýringu felli eg mig einna bezt...Ekki sést nú á dögum hvernig endingin -nes er til komin. Líklegast þykir mér, að upphaflega sé meint nesið, sem myndast hefir milli árinna og Fyllarlækjar, þó það hafi náð langt úteftir, því gat samt verið haldið svo langt upp með ánni, að bærinn gæti haft nafn af því.”

1907: Í Árbók 1907 (bls. 33-34) heldur Brynjúlfur áfram að leggja út af bæjarnafninu: “Nú hefir dr. Björn M. Ólsen sýnt mér þá vinsemd að skrifa mér um það mál...Leiðir hann nafnið af ferjukallan... og bendir á frásögn Flóamannasögu um ferju nær Kallaðarnesi...Til þess þarf samt: að hugsa sér ferjustaðinn nokkuð utarlega við nesið mikla, sem þá hefir verið milli árinna og Fyllarlækjar, og að hugsa sér ferjuna komna á þegar á landnámstíð, áður en nesinu hafði verið gefið ákveðið nafn. Þá gat ferjukallan verið tíðkuð á einhverjum vissum stað svo utarlega á nesinu, að allur framhluti þess yrði kendur við hana...Bærinn gat verið settur í “Kallarnesið” þegar á landnámstíð og þó verið settur þar sem hann er. Og varla getur það verið vafamál, að þegar á landnámstíð hefir hann verið byggður. Svo gott og víðáttumikið land gat ekki staðið lengi óbyggt. En áður en honum var gefið nafnið, urðu skilyrðin fyrir nafninu að vera komin.”

1923: Útleggingar Hannesar Þorsteinssonar af bæjarnafninu (Árbók 1923, 23): “Kallaðar- er hið upphaflega nafn, sbr. Ln., Flóamannasögu og víðar, en breyttist snemma í Kaldaðarnes. Þar í sveit nú

optast borið fram Kaldarnes eða Kaldanes.”

“Kaldaðarnes er vestasta jörðin í Sandvíkurhreppi og var hún með hjáleigum sínum öllum langstærsta jörðin í hreppnum um 1.700 ha. Kaldaðarnes mun ein elsta jörð sveitarinnar því við það kennist hreppurinn fyrst og nefnist Kaldnesingarhreppur. Nafnið telja flestir afbökun úr “Kallaðarnes”, en á jörðinni var ferja á móts við Arnarbæli og kölluðu menn þar ferju á Ölfusá. Ágætir höfðingjar sátu staðinn snemma. Fyrstur til frægðar þar er Einar Grímsson, tengdafaðir Hrafns Sveinbjarnarsonar á Eyri. Hélt hann staðinn um 1200 en Haukdælir virðast hafa staðarforráð á 13. öld. Gissur Þorvaldsson sat þar veturinn 1252 “og hafði fjölmennt um sig.” Eftir Flugumýrabrennu fór Gissur utan og kom út aftur á Eyrum sumarið 1258. Hann setti þá bú í Kaldaðarnesi “og hafði rausn mikla í búi,” segir Sturlunga ... Kaldaðarnes hefur verið kirkjujörð lengst af sögu sinnar. Sátu prestar þar nokkuð reglulega frá því um 1600 en stundum var þó Kaldaðarnes annexía frá Laugardælum. Frá 1636-1733 sátu staðinn feðgarnir og prestarnir Álfur Jónsson, Gísli Jónsson og Álfur Gíslason en niðjar þeirra sátu svo jörðina í nokkur ár. Fluttist þá prestsetrið fyrst að Kálfhaga en síðan að Flóagafli og svo aftur að Kálfhaga þar sem prestar sátu síðan ... Í Kaldaðarnessókn sátu svonefndir þingaprestar og áttu þeir ekki eindreginn seturétt á sjálfum Kaldaðarnesstað. Hann var ætlaður til annars. Í Kaldaðarnesi var spítali 1754 til um 1840. Þá sátu spítalahaldarar jörðina. Þá tóku við umboðsmenn þar til jörðin komst í eigu Sigurðar Ólafssonar sýslumanns 1891. Jörðin var í einkaeign til 1940 en þá eignaðist ríkið hana. Árið 1948 komst jörðin aftur í einkaeign. SB II, 326-328.

“Rekja má ferjuna á jörðinni [Kotferju] allt til aldamótanna 1200 en frá þeim tíma eru svonefndur Ferjumáldagi á Ölfusá. Skálholtsstaður fékk einkarétt til ferju yfir ána á þessum slóðum og hafði samkvæmt máldaganum tvær ferjur, hina efri og hina neðri. Sú neðri var heima í Kaldaðarnesi yfir að Arnarbæli, hin efri mun hafa verið Kotferja og var þá ferjað yfir í Kirkjuferjuland.” SB II, 333.

Vegna flugvallarins varð Kaldaðarnes hernaðarleg mikilvægur staður í stríðinu og var breska hernámsliðið þegar komið að Kaldaðarnesi fyrsta dag hernámsins 10. maí 1940. Fyrsta landing var árið 1930 á Kaldaðarnesflötum sem voru marflatir bakkar áður en flugvallagerðin hófst í stríðinu. Ö-Kaldaðarnes, 11.

Túnakort 1917: Tún 9,2 ha., þar af 7/8 sléttað, nýyrkja 13,1 ha., öll slétt. Matjurtagarðar 3384 m². Stærð þriggja hjáleigutúna, Lambastaða, Valdastaða og Móakots 2 ha. samtals, þar af allt slétt.

1709: “Túninu grandar Ölvessá í leysingum og vatnaágangi á vetrum, þegar áin ryður sig og hana stíflar þar á ofan, hleypur hún að kalla þvert úr farveginum yfir landið bæði á þetta tún og önnur hjer nærliggjandi í hverfinu og bera á þau sand og möl og grjótt, og fordjarfar grasrótina allvíða með stórrökum, sem þetta flóð spýtir fram. Hjer fyrir utan grefur áin sig undir jörðina og spýtir upp stórum jarðflettum, og er so mikið bragð að þessu, að þar koma neðan úr jörðinni með þessu vatni jakar ofan úr Ölvessá (eftir því sem menn meina), og hefur þetta margoft til borið í næstliðin 36 ár, en þó helst á því hlje orðið nú í næstliðin 8 ár. Enginu grandar sami ágangur úr Ölvessá með grjóts-, sands- og jakaburði, sem allvíða spillir rótinni. Vetrarriki er mikið og nærri óbærilegt, þegar áin hleypur yfir landið, so þá hefur engin skepna björg af jörðu, því eitt svell leggur yfir allt landið, það sem menn kunna til að ná. Hætt er kvikfje fyrir holpyttum, sem að aukist hafa og aukast, sjerdeilis síðan jarðskjálftinn stóri skeði anno 1706, sem að bæði hjer og annarstaðar sprengdi jörð, feldi hús og skekti, og grandaði með því móti bæði mönnum og kvikfje.” Eggver og dúntekja var áður í litlum mæli í hólma einum í Ölfusá en hafði legið niðri í nokkur ár. JÁM II, 93-94. Í lok kaflans um Kaldaðarneshverfið í jarðabók Árna og Páls, er komist svo að orði um ágang Ölfusár: “Alt þetta hverfi, heimastaðurinn, kirkjujarðirnar báðar og hjáleignurnar allar nema Hreiðurborg [ÁR-225] liggja undir voveiflegri hættu og hræðilegum háska á vetur fyrir Ölvessá í vatnagangi og brádaleysingum, þegar áin setur í sig stíflu gagnvart eður fyrir neðan bæina, og hleypur þá alt ármegnið (sem er þó eitt með þeim stærstu vatnsföllum hjer á landinu) alt í kríngum bæina með so skelfilegum jakaburði, að ekki er annað sýnilegra fyrir mannlegum augum, en bæina kunni í burt að taka alla í þessu þorpi nema heimastaðinn og Kálfhaga [ÁR-227], rennur og so vatnið inn í bæina, so menn geta með öngvu móti varið, og þar til heygarda, fjós og önnur úthýsi. En þó hefur alt til þessa hjer af enginn skaði, sem merkilegur sje, orðið á lífi manna nje fjenaðar. Þó hafa oftlega hey af þessu vatni fordjarfast innangarða, eru og dæmi til, að þau hafi upplfotið innangarðs og úr stað færst og setst annarstaðar, þá vatnið hefur niður hlaupið. Heimastaðirns fjós hefur verið fært undan þessum árgangi á eina hjáleigu sem áður segir, þegar áin hafði brotið x faðma lánan vegg af heygardiðnum, var þá og kominn so mikill farvegur af ánni millum fjóss og bæjar, að ófært var á hestum fyrir vatnsmegni og so á skipum fyrir straum og jakaburði. Það ber og oft við, þegar þessi flóð koma, að í viku, hálfan mánuð eður þrjár vikur, jafnvel mánuð, komast menn hvergi í burtu úr hverfinu nje

í millum bæjanna nema so vilji til að frost komi so skarpt, að menn fái gengið eður riðið ís yfir þetta vatnsflóð.” JÁM II, 99-100.

“Gæði jarðarinnar liggja hvað mest í víðáttumiklum og grösugum slægjulöndum í Straumnesi er skagar út í Ölfusá þar sem hún þverstefnir til suðurs. Í Kaldaðarnestúni vestanverðu, rétt við ána stendur höfuðbólið og var áður umgirt af hjáleigum er mynduðu eitt mikið og samfellt tún. Þar fyrir austan kemur beutiland sunnan til á jörðinni og nær allt austur fyrir Eyrarbakkeveg en sandorpið hraun er hið efra, allt upp að ánni. Kaldaðarnesland er marflatt nema hinir síðast töldu flákar og bæjarhólarnir í Kaldaðarnesi og Kálfhaga...Hlunnindi fylgdu Kaldaðarnesstað frá fornu fari [sjá um ítök kirkjunnar ÁR-219:002, en þau lágu víða í slægjum, beutilandi og skipstöðum] ...Engu þessara ítaka ern nú haldið til haga en Kaldaðarnes varð á 19. öldinni frægt fyrir einmuna gott slægjuland sem leigt var Eyrbekkingum og næstu ábúendum. Slægjulaun voru þau að koma þriðja hverjum hesti þurrum í heygard í Kaldaðarnesi en fjórða hverjum ef slægjur voru lakari...” SB II, 328.

ÁR-219:016 *Ameríkana-Kampur* tóftir herminjar

Herminjar: “Vestan við Hrakneshraun og Lágghraun...[eru] Heimriflatir...Þar á Heimriflötum stóð einmitt eitt aðalhverfi bandaríska setuliðsins, oftast kallað nú orðið Ameríkana-Kampur,” segir í örnefnaskrá. „Fátt rústa sér þar nú stað, nema þá hest Spítalinn sem var mikil braggasamstæða, byggð að löngum og sprengjuhældum steingangi. Stendur nú spítalagangurinn einn eftir,» segir í örnefnaskrá. Í bókinni Styrjaldaárinn á Suðurlandi segir: “En langstærsta kampinn byggðu Bandaríkjamenn á sex hektara svæði í sandhólum fyrir vestan Hestaþingshól og kölluðu Camp Duncan. Þangað var ekið af Kaldaðarnesvegi og fyrir vestan Hestaþingshól og norður að spítalanum. Syðst við herbúðavegin var fyrst ekið framhjá fimm bröggum. Þaðan var vegarslóð milli rofabarða vestur á sandfláka með rofabörð allt um kring. Þar var stór kolabingur fyrir herbúðirnar, og skammt fyrir norðan hann var hús á háum grunni. Nokkru austar, ekki langt frá Kaldaðarnesvegi, var myndarlegt samkomuhús, 18 metra langt og 7 metra vítt. Dyr voru á suðurhlíð og austurgafli, og við vesturgafli var gengið upp tröppur og inn á leiksvið. Í sandbörðunum



Ameríkana-Kampur ÁR-219:016. Loftmynd: Lofrmyndir ehf.

allt umhverfis voru um 57 braggar, oftast þrjár saman og miðbragginn með steypu gólfi, en tveir stórir við Kaldaðarnesveg og voru bílaverkstæði. Austan við herbúðavegin og vestan og norðan í Hestaþingshól voru 13 braggar og aðrir 13 við skeifulaga veg fyrir norðan spítalann, sem var fyrir norðan Hestaþingshól. Í lægðinni fyrir austan hólinn var djúpur, steypur brunnur með járnröppum. Þar fékkst gott neyzluvatn, sem dælt var í stóran sívalan vatnsgeymi á hólnum, og þaðan fékkst sjálfrennandi vatn í spítalann og

herbúðirnar. Rafnagn var lagt í alla bragga og sór kolaofn í hverjum til upphitunar og holræsi lagt norður í Ölfusá. [...] Þegar herbúðirnar í Camp Duncan voru rifnar tveimur árum síðar [1946], voru grunnar bragganna ekki eyðilagðir og hafa verðveizt vel í nær 60 ár. Í þessum eina kampi Bandaríkjamanna og þeim langstærsta á Suðurlandi eru nú sýnilegar rústir 108 húsa.”

Hættumat: hættu, vegna vegagerðar

Heimildir: Ö-Kaldaðarnes, 4; Guðmundur Kristinsson, 76-77

ÁR-219:016 1 mannvirki verkstæði

A 395555 N 381595

Steyptur grunnur grunnur er fast norðan við Kaldaðarnesveg. Á uppdrætti á bls. 76 í bókinni Styrjaldaárinn á Suðurlandi er þetta merkt sem verkstæði. Þarna var braggi, það glittir í steypu úr grunninum en aðrir



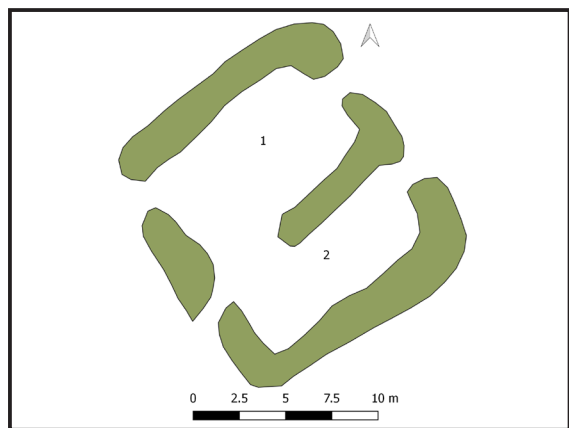
Grunnur ÁR-219:016 1, horft til norðurs.

Tóft ÁR-219:016 2, horft til ANA

hlutar braggans eru horfnir. Snjóþekja var yfir minjunum þegar skrásetjari var á ferðinni og mögulega gæti eitthvað meira sést á jörðu þegar betur viðrar. Minjarnar eru 10 m norðan við miðlínu fyrirhugaðs jarðstrengs en eru ekki í hættu, strengurinn verður lagður sunnan við Kaldaðarnesveg, grunnurinn er norðan hans. Grunnurinn er 25x9 m að stærð og snýr norðaustur-suðvestur. Ekki sést til hólfaskiptingar.

ÁR-219:016 2 mannvirki verkstæði
Tvískipt tóft er rúmum 50 m suðaustan við grunn 1. Tóftin er 16x14 m að stærð, snýr norðaustur-suðvestur og op er á báðum langhliðum í hólfunum. Samtals eru opin því fjögur talsins. Veggirnir eru 0,2 m á hæð og 2 - 2,5 m á breidd. Þeir eru mosavaxnir og grjótmöl er inni í allri tóftinni. Hólf 1 er norðar. Það er 10,5 x 6 m að innanmáli og snýr norðaustur-suðvestur, Op er á bæðum langhliðum auk þess sem op er til suðausturs, yfir í hólf 2. Suðaustar er hólf 2. Það er 10,5 x 4 m að innanmáli og snýr norðaustur-suðvestur. Minjarnar eru 10 m norðan við miðlínu fyrirhugaðs jarðstrengs en eru ekki í hættu, strengurinn verður lagður sunnan við Kaldaðarnesveg. Tugir af fleiri minjum sjást hér til norðausturs, allar lenda þær utan við áhrifasvæði jarðstrengsins.

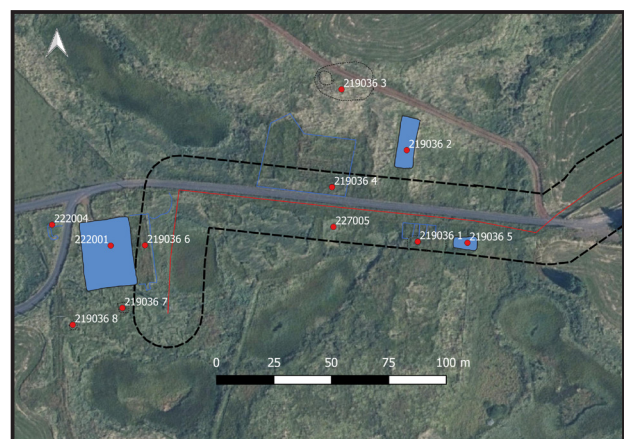
A 395601 N 381545



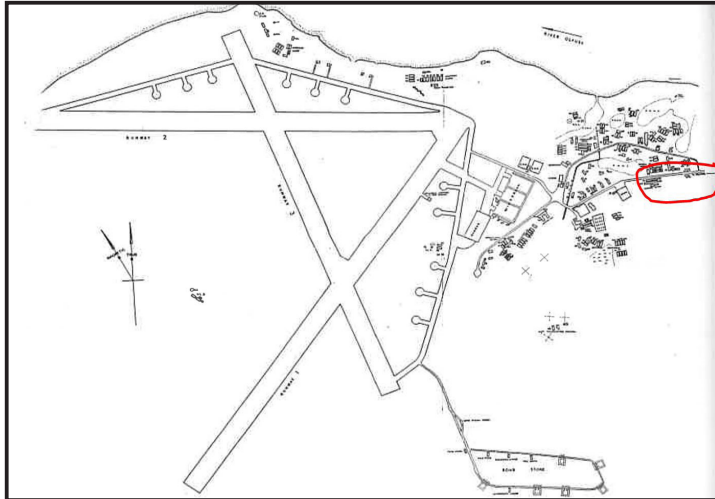
Tóft ÁR-219:036 2.

ÁR-219:036 *Kaldaðarnesflugvöllur* mannvirki herminjar

Í bókinni Styrjaldarárin á Suðurlandi er ítarleg umfjöllun um flugvöllinn á Kaldaðarnesi og herbúðir innan gamla heimatúnsins. Jafnframt er þar ítarlegur uppdráttur af svæðinu. Í bókinni Staðir og stefnumót eftir Guðmund Daniélsson segir m.a um hæla sem reknir voru niður, svokallaða letingja: „...svo vorum við að búa til ýmis skýli úr herna benzínbrúsum fylltum af sandi, og flugskýli úr sandpokum líka og steipt skotbyrgi og alls konar hégóma, sem ekkert gagn var að. Flugskýlið í Kaldaðarnesi var hlaðið úr snyddu, þeim þótti betra að hafa vélarnar þar inni í vondum veðrum, og svo þegar vont var og hvasst, þá var verið að hæla þetta niður með snúnum járnum, sem voru einna



Herminjar ÁR-219:036. Mynd: Loftmyndir ehf.



helst líkust nörfum í laginu. Það er mikið af þessum járnjum liggjandi um allt þarna út frá enn þann dag í dag, ég held að veiðimenn í Kaldadarnesi hafi stunum verið að brúka þau úti í ánni. Það var einhver sem fann upp á að kalla þessi Bretajárn letingja.“ Enn má sjá flugbrautirnar og önnur mannvirki á svæðinu. Einungis sex þeirra lenda innan áhrifasvæðis fyrirhugaðs jarðstrengs, í heildina skipta mannvirkin eflaust hundruðum í Kaldadarnesi sé horft á loftmynd.

Hættumat: hætta, vegna framkvæmda
Heimildir: Guðmundur Danielsson, 282; Guðmundur Kristinsson, 46

Uppdráttur af Kaldadarnesflugvelli ÁR-219:036 úr bókinni Styrjaldararin á Suðurlandi, bls. 46. Minjarnar innan skráningarsvæðis eru merktar með rauðu.

ÁR-219:036 1



Grunnur ÁR-219:036 1, horft til austurs.

Óljós ummerki um grunn eru um 250 m austan við bæ 001, fast sunnan við heimreið að bænum. Grunnurinn er 17x7 m að stærð og snýr austur-vestur. Hann er 0,2 m á hæð og sést einna best sem gróðurbreyting, mosi er þar einna mest áberandi. Fyrir norðan þústina sjást óljós ummerki um fjögur hólfs sem snúa öll norður-suður og liggja samhliða þústinni. Mannvirkið er 4 m sunnan við miðlínu fyrirhugaðs jarðstrengs.

lengur í notkun. Grunnurinn er 28x24m að stærð og snýr norður - suður. Hann sést eiginlega bara sem gróðurbreyting. Innan grunnsins má sjá óljós ummerki um 5 hólfs sem öll eru svipuð að stærð og liggja samhliða austur - vestur. Grunnurinn er 5 m norðan við miðlínu fyrirhugaðs jarðstrengs en ekki í hættu, hann er norðan við heimreiðina en strengurinn fer sunnan hans.

ÁR-219:036 5

A 394432 N 382249

Óljós ummerki um grunn eru um 3 m austan við grunn 1 og tæpum 280 m austan við bæ 001. Hann er 7 m sunnan við miðlínu fyrirhugaðs jarðstrengs. Grunnurinn er 10,5 x 5,5m að stærð og snýr austur-vestur. Hann er 0,4 m á hæð, kerfill og mosi gefa stærð hans einna helst til kynna.



Grunnur ÁR-219:036 5, horft til vesturs.

ÁR-219:036 6

A 394292 N 382248

Samhliða og áfast plötunni yfir Magnúsfjósum ÁR-222:001 að austanverðu er steiptur kantur, sem afmarkar 30x8 m svæði og snýr eins og platan. Ytra byrði kantsins, að austanverðu, er hæst syðst og er þar 0,6 – 0,7 m á hæð en eftir því sem norðar dregur lækkar það og nyrst er það alveg jafn umhverfi sínu. Fyrir miðjum suðurgaffli kantsins mótur fyrir rampi sem liggur til suðurs og er hann 3 m langur og 1m að breidd. Svæðið innan kantsins er allt grasivaxið. Þessi kantur er sennilega undan bragga og er 6,5 m vestan við miðlínu fyrirhugaðs jarðstrengs.



Kantur ÁR-219:036 6, horft til suðurs.

ÁR-219:046 tóft heystæði

A 381299 N 39661

Tóft er 2,6 km suðaustan við bæ 001 og fast sunnan við Kaldaðarnesveg 316 sem liggur að bænum að Kaldaðarnesi.

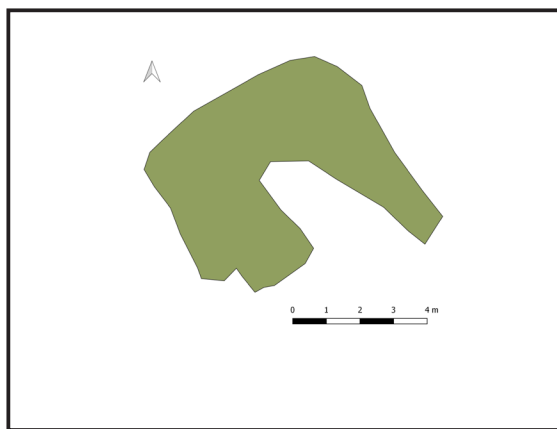
Tóftin er í flötu sendnu og mólendi sem einkennist af blautum dælum.

Tóftin er einföld, um 7x5 m að stærð og snýr norðvestur- suðaustur. Hún er á kafi í grasi og í norðvesturgaffli hennar hefur verið grafið fyrir jarðsímastreng. Engar heimildir eru til fyrir hlutverki tóftarinnar en út frá staðsetningu og útliti má draga þá ályktun að hún hafi verið nýtt sem heystæði eða fjárskýli. Veggheðslurnar eru 0,3-0,4 m á hæð. Tóftin er 2 m norðan við miðlínu fyrirhugaðs jarðstrengs.

Hættumat: stórhætta, vegna framkvæmda



Tóft ÁR-219:046, horft til norðausturs.



Uppmæling af tóft ÁR-219:046.

ÁR-219:050 heimild túngarður

A 394940 N 382297

Túngarður er sýndur umhverfis heimatún Kaldaðarness á bæjarteikningu danskra landmælingmanna frá 1906. Austasti hluti túngarðsins lendir innan áhrifasvæðis fyrirhugaðs jarðstrengs og þar er hann horfinn. Allt heimatún Kaldaðarness var um 43 ha að stærð og hlaðinn túngarður afmarkði suðausturhlið þess samkvæmt bæjarteikningunni. Hann sést nokkuð vestar og er grjóthlaðinn. Það er ljóst að eldri minjum í Kaldaðarnesi var mikið raskað með tilkomu flugvallarins og umsvifa hersins þar um 1940.

Austast í heimatúninu er slétt, grasivaxið tún sem enn er slegið. Víða eru rakar mýrardælur.

Túngarðurinn var eingöngu skoðaður innan áhrifasvæðis jarðstrengsins sem er 30 m breitt. Þar er hann horfinn.

Hættumat: hætta, vegna framkvæmda

Heimildir: Bæjarteikning danskra landmælingmanna 1906

ÁR-219:051 garðlag varnargarður

A 394825 N 382314

„Fyrir núverandi byggð í Kallaðarneshverfi er flóðhætta þessi miklu fyrirbyggð. Nýlátnei ábúandinn í Kallaðarnesi, Sigurður Ólafsson fyrrverandi sýslumaður byggði (nálægt aldamótunum 1900) öfluga flóðgarða á bökkunum þar sem mest var flæðihætta. Hann hefur og smám saman lagt 7 hjáleigur í eyði og sléttað yfir rústirnar. Eru nú [árið 1927] eftir, Kálfhagi og Hreiðurborg.“ segir í grein Vigfúsar Guðmundssonar, Ölfusá, sem birtist í Árbók hins íslenska fornleifafélags árið 1927. Það má enn sjá garðlag austan við heimatún Kallaðarness, þar sem núverandi vegur beygir til vesturs að bæjunum. Það fær að njóta vafans og talið hér til fornleifa.

Garðlagið er allt innan áhrifasvæðis fyrirhugað jarðstrengs en ekki í stórhættu, það er norðan við veginn en strengurinn verður plægður sunnan hans.

Garðlagið liggur til austurs frá heimatúni Kallaðarness, fast norðan við veginn að bænum. Það er 230 x 4,5 m að stærð og 1-1,5 m á hæð. Það er algróið og hlaðið úr grjóti.

Hættumat: hætta, vegna landbrots

Heimildir: Vigfús Guðmundsson, 40.

ÁR-220 Höskuldstaðir

1709: Hjáleiga frá Kallaðarnesi, byggð fyrir manna minni. “Kvaðir öngar í næstu 2 ár [frá 1707], áður var mannlán til skipsáróðurs í Þorlákshöfn um vertíð, hestlán í Þorlákshöfn eða einhvörstaðar innan sýslu, dagsláttur, galdst in natura, og so hitt, ef ábúandi meгнаði.” JÁM II, 95. Höskuldsstaðir voru um 1/15 allrar Kallaðarnestorfunnar, þeir fóru í eyði 1898. SB II, 332. Þá var jörðin lögð undir heimajörðina.

Túnakort 1920: Tún 1,9 ha., þar af 8/9 sléttað. Matjurtagarðar 345 m².

1709: “Kostir og ókostir sem á heimastaðnum [Kallaðarnesi ÁR-219] segir, nema túninu grandar hjer ekki árgröfturinn sem áður segir.” JÁM II, 95.

1839: “Austast í téðu hverfi [Kallaðarneshverfi] eru Höskuldsstaðir, 60 faðma frá Kálfhaga [ÁR-227].” SSÁ.

“Höskuldsstaðatún var lítið og náði 70 metra vestur fyrir bæinn að tveim samliggjandi flóðum sem vegurinn liggur nú á milli. Þar voru mörk milli Höskuldsstaða og Kálfhaga,” segir í örnefnaskrá Kallaðarness, 8.

ÁR-220:001 Höskuldstaðir bæjarhóll bústaður

A 394792 N 382314

Í Jarðabók Árna Magnússonar og Páls Vídalín frá 1709 segir: „...byggð í heimalandi í austnorður frá Kálfhagatúni fyrir manna minni.” Í Sunnlenskum byggðum II segir: „Höskuldsstaðir stóðu í austur frá Kálfhaga á litlum háum rima norðan vegar og fast við ána.” Á túnakorti frá 1920 stendur “Bæjarrúst.” “Höskuldsstaðir voru staðsettir á betra bæjarstæði en flestir hinna bæjanna í hverfinu. “Túninu grandar hér ekki árgröfturinn”, segir Jarðabókin. Þó fóru Höskuldsstaðir í fyrri lagi í eyði eða árið 1898 og var kotið þá lagt undir heimajörðina,” segir í örnefnaskrá Kallaðarness. Höskuldastaðir eru tæpum 620 m austan við Kallaðarnes ÁR-219:001 og tæpum 200 m austan við Kálfhaga ÁR-227:001.

Slétt, ræktað tún. Bærinn var fast austan við mýrardælu innan túnsins og lítið sem ekkert sést af bæjarhólnum á yfirborði.

Bæjarhóllinn er um 30x25 m að stærð, algróinn og sést illa á yfirborði. Það mótar fyrir aflíðandi hól á þessu svæði en erfitt er að sjá nákvæmar útlínur hans. Hóllinn er 0,5 m á hæð og greinilegt að margoft hefur verið plægt hér yfir. Suðurhluti bæjarhólsins er innan áhrifasvæðis fyrirhugaðs jarðstrengs en hann er ekki í stórhættu, strengurinn verður lagður sunnan við veginn.

Hættumat: hætta, vegna ábúðar

Heimildir: Túnakort 1920; JÁM II, 95; SB II, 332; SSÁ, 65; Ö-Kallaðarnes, 8

ÁR-220:002 heimild kálgarður

A 394779 N 382302

Samkvæmt bæjarteikningu danskra landmælingamanna frá 1906 var kálgarður vestan og suðvestan við bæ 001. Miðhluti kálgarðsins lendir allur innan áhrifasvæðis fyrirhugaðs jarðstrengs. Vegur að Kallaðarnesi ÁR-219 liggur einnig þvert yfir kálgarðinn. Strengurinn verður lagður fast sunnan við veginn.

Slétt, ræktað tún er þar sem kálgarðurinn var. Víða eru mýrardælu innan túnsins.

Engin ummerki um kálgarðinn sjást á yfirborði.

Hættumat: hætta, vegna ábúðar

Heimildir: Bæjarteikning danskra landmælingmanna 1906

ÁR-222 Magnúsfjós

1709: Eyðihjáleiga frá Kaldaðarnesi, byggð fyrir manna minni en hafði verið í eyði í tvö ár, síðan 1707 og túnið nýtt af heimajörðinni og engið af öðrum hjáleigum...”Kvaðir mannlán, geldst in natura, dagsláttur og in natura, hestlán hefur áður verið.” Hjáleigan var reyndar flutt til í landinu vegna ágangs árinna, suður fyrir tún um 1689. JÁM II, 96-97.

Bærinn var fluttur tvisvar til. Frá bökkum Ölfusár vegna landbrots, í Staðarborg þar sem bærinn stóð í 18 ár og svo austur fyrir Kaldaðarnesbæ. „Magnúsfjós voru um 1/14 Kaldaðarnestorfunnar, fóru endanlega í eyði í 1893.“ SB II, 332.

1839: “Í landnorður frá Kaldaðarnesi 100 faðma eru Mosastaðir [ÁR-221] og Magnúsfjós á miðri leið.” SSÁ.

ÁR-222:003 *Magnúsfjós* bæjarhóll bústaður Í Jarðabók Árna Magnússonar og Páls Vídalín frá 1709 segir: „Í eyði. Þessi hjáleiga var flutt undan ágangi árinna hjer um fyrir vel 20 árum [um 1689] suður fyrir túnið, og hjet þá býlið Staðarborg og varaði bygðin inn til næstu tveggja ára, og fylgdi þá þessari hjáleigu allur helmingur túns og engja, sem áður hafði verið bygt með Magnúsar Fjósum, og eftir því voru allir kostir helmingi minni á þessu býli á byggíngunni. Þessa hverutveggi grasnautn brúkar nú heimastaðurinn til túna, en engið brúka Höskuldsstaðir hálf, en hálf Hreiðurborg hinn partinn. Ekki má hjer aftur byggja nema til rýrðar heimajörðunni, og fyrir því að hjáleigurnar, sem þessu býli fylgdu, mega það nú ei missa sökum spjalla á þeirra engi.” Bærinn var því byggður eftir 1709 á þessum stað. Í Sunnlenskum byggðum segir: „Magnúsfjós voru rétt fyrir austan Kaldaðarnesbæ og sunnan vegar, aðeins Bæjardæl á milli.“ „Samsíða Miðhúsadæl og nær samliggjandi henni, en öllu grynri, var Magnúsfjósdæl. Vestan hennar stendur steingólf mikið, þar stóð til skamms tíma birgðaskemma frá hernum. Nyrst á steingólfinu stóð gamli bærinn í Magnúsfjósum,” segir í örnefnaskrá Kaldaðarness. Samkvæmt bæjarteikningu danskra landmælingmanna frá 1906 voru Magnúsfjós rúma 80 m austan við bæ 001 og rúmlega 50 m ANA við kirkjugarð 002. Kálgarður 004 er sýndur á bæjarteikningunni en bærinn ekki. Tóftir bæjarins munu hafa verið sléttaðar af hernum um 1940 þegar hann hertók jörðina, lagði þar flugvöll og byggði mörg fleiri mannvirki sé tekið mið af lýsingu í örnefnaskrá.

Minjasvæðið er í flötu en nokkuð blautu landi fast sunnan við heimreiðina að Kaldaðarnesi og fast austan við veg sem liggur að kirkjugarði sem er sunnan við Kaldaðarnesbæinn.

Á bæjarstæði Magnúsarfjósa er steipt plata sem er 30x22 m að stærð og snýr NNV-SSA. Platan er lítið eitt sokkin og nokkuð sprungin. Í sprungum hennar vex gras og annar gróður. Platan er notuð sem áhalda- og vélageymsla af núverandi ábúenda. Samhliða og áfast plötunni að austanverðu er steiptur kantur, sjá ÁR-219:036 6 sem afmarkar 30x8m svæði og snýr eins og platan.

Hættumat: stórhætta, vegna framkvæmda

Heimildir: JÁM II, 98; SB II, 332; SSÁ, 65; Ö-Kaldaðarnes, 9

A 394277 N 382248



Magnúsfjós ÁR-222:003, horft til suðurs.

ÁR-227 Kálfhagi

1686: Jarðardýrleiki 20 hdr. Björn Lárusson, 104.

1709: Eign Kaldaðarneskirkju. “Þessi jörð og Lambastaðir [ÁR-228] er almennilega haldið að sjeu þau xx hdr. í heimalandi staðarins, sem kirkjunni er eignað eftir hennar máldaga. Er það og til líkinda hjer um: 10. Að saman liggja túnin þessara jarða við heimastaðarins og hjáleignanna tún, og so engjarnar. að öllu landinu er óskift milli staðarins og jarðanna, og er sameiginleg beit og brúkun á því bæði frá heimastaðnum og hjáleigunum. Þessar báðar jarðir hvör um sig hafa þó haft fult fyrirsvar um langan aldur það menn til vita, til jafnaðar mót hverri annari lögbýlisjörðu í hreppnum. Jarðardýrleiki óviss, því jörðin tíundast öngvum. Eigandi Kaldaðarneskirkja...Kvaðir manslán og hestlán og dagsláttur hefur verið alt til þessa sitt hjá hverjum.” Tvíbýli. JÁM II, 99.

„Kálfhagabærinn var einna best staðsettur þarna í hverfinu og var þessari hjáleigu jafnan ætlað ríflegra hlutskipti en hinum. Þannig var hún X hundraða jörð árið 1709 og þá talin full lögbýlisjörð. Síðar á sömu öld (1735) fóru prestar að sitja í Kálfhaga og sátu þar með hléum til 1859 en þá hætti Kaldaðarnesskókn að vera sjálfstætt brauð.“ Ö-Kaldaðarnes, 8.

Kálfhagi var byggður út út Kaldaðarneslandi en voru þó ekki taldir hjáleiga heldur lögbýli og var 10 hdr. jörð að fornu og tæplega 1/5 hluti Kaldaðarnestorfunnar. SB II, 332.

Túnakort 1920: Tún 3,8 ha., þar af 1/3 sléttað. Matjurtagarðar 1219 m².

ÁR-227:001 Kálfhagi bæjarhóll bústaður

A 394572 N 382265



Bæjarhóll ÁR-227:001, horft til vesturs.

Í Sýslu- og sóknarlýsingum Árnassýslu frá 1839 segir: „...Kálfhagi 300 faðma frá Kaldaðarnesi í austur.....þar er prests aðsetur.” Bærinn stóð alveg á sama stað og Kálfhagahúsið stendur nú,» segir í örnefnaskrá Kaldaðarness. Bærinn er sýndur á bæjarteikningu danskra landmælingmanna frá 1906 og á túnakorti frá 1920. Hann er tæpum 380 m austan við Kaldaðarnes ÁR-219:001. Mynd af bænum sést m.a. á ljósmynd í bókinni Herminjar á Suðurlandi eftir Guðmund Kristinsson. Norðvesturhorn bæjarhólsins lendir innan áhrifasvæðis fyrirhugaðs jarðstrengs.

Svæðið er algróið. Fleiri hús og skúrar eru sunnan við bæjarhólinn og einn sameiginlegur bakgarður. Sléttar grasflatir, runnar og annar trjágróður er áberandi.

Bæjarhóllinn er 45x30 m að stærð og snýr austur-vestur. Hann er 0,3 - 0,2 m á hæð og fjarar út til suðurs. Aðrar hliðar eru raskaðar. Samkvæmt bæjarteikningunni var bærinn á náttúrulegum hól og stafnar snéru til suðurs. Hlutar af bæjarhólnum sjást hér og þar umhverfis húsið. Núverandi vegur að Kaldaðarnesi er fast norðan við bæjarhólinn en bakgarður húsanna til annarra átta. Uppi á hólnum, sunnan við húsið er upphækkun. Hún er 17x23 m að stærð og íbúðarhúsið er yfir norðurhluta hennar. Hún er slétt og algróin.

Hættumat: hætta, vegna ábúðar

Heimildir: Túnakort 1920; Bæjarteikning danskra landmælingmanna 1906; SSÁ, 65; Ö-Kaldaðarnes, 8; Guðmundur Kristinsson, 45.

ÁR-227:005 heimild leið

A 394374 N 382256

Leið sést liggja til vesturs frá bæ 001, sunnan við kálgarð 006, á bæjarteikningu danskra landmælingmanna frá 1906. Næst bænum er leiðin sýnd sem traðir en beytist síðan í götur.

Grunnur leiðarinnar sést enn vestan við bæ 001, þar er vegur að núverandi heimreið að Kaldaðarnesi. Hann er að mestu utan áhrifasvæðis jarðstrengs. Leiðin kemur inn á áhrifasvæðið, sunnan við beygju á veginum og sést ekki þar.

Hættumat: hætta, vegna ábúðar

Heimildir: Bæjarteikning danskra landmælingmanna 1906

ÁR-641 Fornleifar á fleiri en einni jörð; Stokkseyrarhreppur

ÁR-641:045 *Ásavegur* gata leið A 401397 N 371732

„Þar fyrir ofan [fyrir ofan Skammalæk] breiðkar aftur og myndast annað stöðuvatn, Arnarhólsvatn. Er það grunnt og mun minna en Hólavatn - hefir stefnu frá suðri til norðurs. Er það í mörkum og á Arnarhóll land að austan, Hólar að vestan en Lölukot að norðvesturhorni. Fyrrum lá fjölfarin vegur yfir vatnið mitt. Nefndist það Arnarhólsvað og sjást fornar djúpar reiðgötur að báðum megin; hét þar Ásavegur. Sjást merki hans víðar austur og upp af Flóann, en hann var þjóðleið manna, sem fóru í kaupstaðarferðir á Eyrarbakka úr uppsveitum Arnes- og Rangárvallasýslna. (Sjá Austantóru II: Vegir og ferjustaðir í Árnassýslu, bls. 125-142),” segir í örnefnaskrá Hóla. Í Árbók Ferðafélags Íslands frá 1956 segir: „Hin aðalleiðin, Ásavegurinn, lá í austur um Stokkseyri nálægt Skipum, yfir í Hróarsholtslæk á brú hjá Arnarhóli eða vaði hjá Hæringsstöðum og síðan áfram upp hjá Súluholti og þaðan norður Ása austanverða.“ Leiðin er sýnd á Herforingjaráðskorti 38 NA frá 1909 og lá að Arnarhólsvatni.

Þessi leið kemur tvisvar inn á áhrifasvæði fyrirhugaðs jarðstrengs og liggur þvert yfir það á báðum stöðum. Hluti 1 er við Vaðhóla ÁR-189:005 í landi Skipa/Traðarholts. Þar er m.a. vegslóði að vaðinu sem haugarnir eru kenndir við. Það er enn hægt að rekja göturnar á þessu svæði og henni m.a. viðaldið af lausagönguhrossum. Hluti 2 er horfin þar sem hún mætir vegi 046, í landi Vestri-Grundar. Þar er m.a. malarvegur og tún.

Hættumat: hætta, vegna framkvæmda

Heimildir: Ö-Hólar (a), Gísli Gestsson, 59; Hkort 1909 38 SA 1:50000

ÁR-641:046 heimild leið A 401254 N 371018

Leið til Eyrarbakka: “Margir fóru og austur með sjó og upp með Þjórsá, einkum þeir, sem héldu áfram austur yfir ána á Sandhólaferju.” segir í Árbók Ferðafélags Íslands frá 1956. Leiðin er sýnd á Herforingjaráðskorti 38 NA frá 1909 og liggur að hluta á sama stað og núverandi þjóðvegur. Leiðin var rudd við sjóinn, allt að Baugstöðum til austurs og Eyrarbakka til vesturs. Hún kemur tvisvar inn á áhrifasvæði fyrirhugaðs jarðstrengs, við heimreiðar að Skipum og Grundarbæjum.

Öll ummerki leiðarinnar eru horfin af yfirborði.

Hættumat: hætta, vegna framkvæmda

Heimildir: Gísli Gestsson, 59; Hkort 1909 38 SA 1:50000

ÁR-651 Fornleifar á fleiri en einni jörð; Sandvíkurhreppur

ÁR-651:003 heimild leið A 395136 N 382177

Alfaraleið frá Kaldaðarnesi: “Í Veituskörðum [ÁR-219:017] þótti áður þrælreimt þó ekki séu kunnar sögur þaðan. Þar um lá alfaraleið frá Kaldaðarnesi austur í hrepp og greindist litlu austar í tvennt,” segir í örnefnaskrá. Leiðin sést á Herforingjaráðskorti frá 1909. Þar liggur hún til austurs frá heimatúni Káladaðarness ÁR-219, greinist fljótlega í tvennt (sjá 004) og áfram að Kotferju ÁR-218 og að Selfossi ÁR-217. Leiðin liggur þvert yfir áhrifa fyrirhugaðs jarðstrengs sem leggja á í jörð milli Káladaðarness og Stóru-Sandvíkur á vegum RARIK.

Þar sem leiðin sker áhrifasvæði jarðstrengisins er mói og mikið jarðrask. Þarna eru nú gróin tun og herminjar voru nokkuð austar.

Öll ummerki leiðarinnar eru horfin af yfirborði.

Hættumat: hætta, vegna vegagerðar

Heimildir: Ö-Kaldaðarnes, 5; Hkort 37 SA 1909 1:50000

ÁR-651:004 heimild leið A 397071 N 381523

Alfaraleið frá Kaldaðarnesi: “Í Veituskörðum [ÁR-219:017] þótti áður þrælreimt þó ekki séu kunnar sögur þaðan. Þar um lá alfaraleið frá Kaldaðarnesi austur í hrepp og greindist litlu austar í tvennt [sjá 003]: Var efri leiðin um Hrakneshraun og Prestvörðu að Kotferju og Selfoss [...] hin syðri lá gegnum Lágghraun á Vegarenda og þaðan að Sandvík,” segir í örnefnaskrá Kaldaðarness ÁR-219. Leiðin sést á Herforingjaráðskorti frá 1909.

Leiðin lá í flötu, grösugu landi sem einkennist af blautum mýrardælum. Svæðið er sendið enda var uppblástur mikill á þessum slóðum.

Engin ummerki um leiðina sjást á yfirborði.

Hættumat: engin hættu

Heimildir: Ö-Kaldaðarnes, 5; Hkort 37 SA 1909 1:50000

5. Niðurstöður

Samtals voru skráðir 23 minjastaðir á báðum deiliskráningarsvæðunum í sveitafélaginu Árborg. Flestir reyndust þeir í landi Kaldaðarness, eða alls 14 talsins. Fyrirhuguð lega jarðstrengsins er að mestu í úthögum en fer jafnframt í gegnum fjögur gömul heimatún, í Kaldaðarnesi ÁR-219, Skipum ÁR-172, Traðarholti ÁR-189 og Tóftum ÁR-184. Ekki fundust minjar í tünunum Traðarholts og Tófta.

Við deiliskráningu er jafnan fylgt þeirri meginreglu að skrá alla minjastaði, þótt í sumum tilfellum gætu minjar reynst yngri en 100 ára (sem eru aldursmörk friðunar). Eins voru skráðir nokkrir staðir þar sem minjar eru óverulegar. Framkvæmdir eru gjarnan óafturkræfar og mikilvægt er að skrá allar upplýsingar um mannvistarleifar enda þótt aldur minjanna kunnist að vera óþekktur og jafnvel þótt lítil sem engin yfirborðsummerki sjást um þær nú. Vakin er athygli á því að fyllstu varúðar ber að gæta þar sem eru þekktar minjar en lítil sem engin yfirborðs ummerki sjást. Staðreyndin er nefnilega sú að þrátt fyrir að engin ummerki sjáist um minjar á yfirborði leynast oft talsverðar mannvistarleifar undir sverði. Það má því minna það að ekki sé farið í framkvæmdir á slíkum stöðum án samráðs við Minjastofnun Íslands.

Allir staðirnir sem skráðir voru teljast í hættu eða stórhættu, enda innan fyrirhugaðs framkvæmdasvæðis. Rétt er að taka fram að þegar hættumat er gert er metið hvort einhver hættu geti mögulega steðjað að fornleifum, ef ekki verði gripið sérstakra ráðstafana. Í flestum tilfellum er ekki talið fullvíst að staðurinn verði fyrir raski og hættan hvorki talin óhjákvæmileg eða óyfistíganleg heldur er hættumatinu ætlað að vekja athygli á því að umræddur minjastaður geti lent í hættu vegna tiltekinna þátta.

Hér neðar verður fjallað um hvort svæði fyrir sig.

Svæði I: Stóra-Sandvík að Kaldaðarnesi

Samanlagt eru 17 minjastaðir innan fyrirhugaðs framkvæmdasvæðis I sem er 5 km langt og 30 m breitt. Allir staðirnir teljast allir í hættu eða stórhættu vegna fyrirhugaðra framkvæmda en hægt er að forðast rask á stórum hluta þeirra með því að sýna aðgát í framkvæmdum og færa línuna á nokkrum stöðum.

Í Kaldaðarnesi eru 14 staðir innan áhrifasvæðisins, flestir innan gamla heimatúnsins. Tóft 219:046 er skammt sunnan við Kaldaðarnesveg. Mælt er til að strengurinn verði færður til suðurs á þessum stað en þannig mætti komast hjá raski á henni. Skammt norðan við veginn að bænum Hreiðurborg eru herminjar 219:016. Þetta var stærsta baggahverfið á Suðurlandi og kallaðist Camp Duncan. Þar eru þekktar um 110 minjar en einungis tvær þeirra lenda innan áhrifasvæðisins og eru reyndar í lítilli hættu vegna framkvæmda þar sem þær eru norðan við

Kaldaðarnesveg en strengurinn verður sunnan vegarins.

Flestir minjastaðirnir sem skráðir voru innan svæðis I eru við bæinn í Kaldaðarnesi, innan gamla heimatúnins. Á þessu svæði þarf að sýna varúð, enda gildir sú meginregla um dreifingu minja að hún er hvergi eins þétt og í og við gömlu heimatúnin. Túngarður 219:050 afmarkaði heimatúnið til austurs, og jarðstrengurinn mun liggja í gegnum hann, en engin yfirborðsummerki sjást hins vegar lengur um garðinn. Andspænis túngarðinum, norðan við Kaldaðarnesveg, er varnargarður 219:051, innan áhrifasvæðis. Varnargarðurinn er í lítilli hættu vegna framkvæmdanna, strengurinn verður lagður sunnan við veginn og garðurinn verður ekki fyrir raski. Við vesturenda varnargarðsins, norðan við Kaldaðarnesveg, var hjáleigan Höskuldsstaðir ÁR-220. Hluti af bæjarhólunum lendir innan áhrifasvæðisins en ætti ekki að verða ekki fyrir raski vegna þeirra ef gætilega verður farið í framkvæmdir. Hins vegar var kálgarður sunnan við Höskuldsstaði og jarðstrengurinn mun liggja þvert í gegnum hann. Engin yfirborðsummerki sjást hins vegar lengur um kálgarðinn. Kálfhagi ÁR-227 var einnig hjáleiga frá Kaldaðarnesi og þar er enn búið. Norðvesturhorn bæjarhólsins lendir innan áhrifasvæðis jarðstrengsins, sunnan við Kaldaðarnesveg. Ekki er gert ráð fyrir að grípa þurfi til sérstakra aðgerða vegna hólsins, svæðið er raskað og jarðstrengurinn fer norðan við veginn á þessu svæði. Bærinn er sunnan við veginn. Leið ÁR-227:005 lá á milli bæjanna í Kaldaðarnesi og Kálfhaga og stór hluti hennar hefur verið innan áhrifasvæðisins en engin yfirborðsummerki sjást þar og mikið jarðrask á svæðinu.

Kaldaðarnesflugvöllur 219:036 er innan heimatúns Kaldaðarness og ótal minjar honum tengdar eru enn greinilegar. Fimm þeirra eru innan áhrifasvæðisins. Grunnur 219:036 4 er norðan við Kaldaðarnesveg og ættu framkvæmdir því ekki að ógna honum að ráði. Ummerki um tvær byggingar, 216:036 1 og 5, eru sunnan við veginn. Til að forðast rask á þeim væri hægt að fara norðan við minjarnar og er mælt með því. Jarðstrengurinn sveigir til suðurs, fast austan við minjar 219:036 6. Með aðgát ætti að vera hægt að koma í veg fyrir að minjarnar verði fyrir raski, en strengurinn mun liggja rétt austar. Undir þessum minjum var hjáleigan Magnúsfjós ÁR-222:001 en öll ummerki hennar eru horfin af yfirborði.

Í landi Litlu-Sandvíkur (áður Stóru-Sandvíkur) er Ferjusel ÁR-199:048 sem er innan áhrifasvæðisins. Í Ferjuseli er stór bæjarhóll og eru tvær tóftir á honum. Mælt er til þess að strengurinn verði færður suður fyrir hólinn en þannig mætti forða minjunum frá frekara raski. Tvær gamlar þjóðleiðir, ÁR-651:003 og 004, eru innan áhrifasvæðis en engin yfirborðsummerki um þær voru merkjanlegar innan áhrifasvæðis.

Svæði II: Tóftir að Eystri- og Vestri-Grund

Innan úttektarsvæðis II voru skráðir sjö minjastaðir, á tveimur jörðum. Úttektarsvæðið er 5 km langt og 30 m breitt og liggur bæði um úthaga jarðanna og í gegnum heimatún. Allir staðirnir teljast í hættu eða stórhættu vegna fyrirhugaðra framkvæmda en hægt er að forða raski á stórum hluta þeirra.

Í landi Traðarholts ÁR-189 eru tveir minjastaðir innan framkvæmdasvæðisins. Mógrafir 189:035 eru norðaustan við bæinn, í úthaga. Norðvesturhorn þeirra lendir innan áhrifasvæðis jarðstrengsins. Vaðhólar 189:005 eru sunnan við bæinn, nú í landi Skipa, og eru friðlýstir. Haugarnir eru ekki innan áhrifasvæðis jarðstrengsins en helgunarsvæði þeirra er 100 m frá ystu sjáanlegu mörkum minjanna. Hér er lagt til að jarðstrengurinn verði plægður vestan við veginn að Traðarholti, þar eru ekki þekktar minjar. Vaðhólar eru austan við veginn en engu að síður mun strengurinn liggja 20-30 m frá ystu mörkum kumlanna. Skrásetjarar höfðu samband við Minjastofnun Íslands vegna þessa og í kjölfarið var gefið leyfi fyrir þessari legu strengsins.

Í landi Skipa ÁR-172 mun jarðstrengurinn liggja í gegnum vesturhluta heimatúnsins sem og úthaga. Þrír staðir voru skráðir innan áhrifasvæðis jarðstrengsins á þessu svæði. Nyrst er varða 172:036. Hún er í jaðri áhrifasvæðisins en ekki er vitað hvaða hlutverki hún gengdi. Ekki ætti að þurfa að grípa til sértakra ráðstafana vegna hennar, jarðstrengurinn verður plægður 10 m austar. Áhrifasvæðið liggur í gegnum túngarð 172:010 sem afmarkaði heimatún Skipa. Fyrir norðan bæinn er túngarðurinn horfinn í slétt tún. Sunnan við bæinn sést túngarðurinn hins vegar ennþá, þrátt fyrir mikið jarðrask. Það er ljóst að jarðstrengurinn mun fara þar í gegnum túngarðinn, sem sést sem gróinn hryggur í grónu túni.

Tvær þjóðleiðir eru innan áhrifasvæðisins á þesum slóðum. Áhrifasvæðið liggur yfir Ásaveg 641:045 á tveimur stöðum. Leiðin lá fast sunnan við Vaðhóla 189:005 og sést enn á þessu svæði. Þetta eru reiðgötur sem viðhaldið er af lausagönguhrossum. Leiðin lá einnig á svipuðum stað og vegur að Eystri- og Vestri-Grund gerir nú og sjást þar engin yfirborðsummerki um eldri leið. Leið 641:046 var ruddur kerruvegur, skammt norðan við núverandi þjóðveg að Stokkseyri og liggur áætlaður jarðstrengur þvert á hann Engin yfirborðsummerki sjást lengur um kerruvegin.

Minjastofnun Íslands mun taka endanlega afstöðu til þeirra minjastaða sem teljast innan áhrifasvæðis, hvort einhverra mótvægisáðgerða sé þörf svo að hægt sé að leggja jarðstrenginn eins og áætlað er og ef svo er, þá hverra. Að lokum má minna á 22. og 23. grein laga um menningarminjar en þar segir: „Fornleifum, sbr. 3. mgr. 3. gr., jafnt þeim sem eru friðlýstar sem þjóðminjar og þeim sem njóta friðunar í krafti aldurs, má enginn, hvorki landeigandi, ábúandi, framkvæmdaraðili né nokkur annar, spilla, granda eða breyta, hylja, laga, aflaga eða flytja úr stað nema með leyfi Minjastofnunar Íslands.“ Ennfremur segir: „Finnist fornminjar sem áður voru ókunnar, t.d. undir yfirborði jarðar, sjávar, vatns eða í jökli, skal skýra Minjastofnun Íslands frá fundinum svo fljótt sem unnt er. Sama skylda hvílir á landeiganda og ábúanda er þeir fá vitneskju um fundinn.“

Heimildaskrá

Adolf Friðriksson. 2005. *Kaldaðarnes í Flóa. Deiliskráning 2005. FS269-05201*. Reykjavík: Fornleifastofnun Íslands.

Ágúst Ó. Georgsson (ritstjóri). 1990. *Fornleifaskrá. Skrá um friðlýstar fornleifar*. Reykjavík: Fornleifanefnd og Þjóðminjasafn Íslands.

Björn Lárusson. 1967. *The Old Icelandic Land Registers*. C.W.K. Gleerup: Lund

Brynjúlfur Jónsson. 1905. „Rannsókn í Árnesþingi sumarið 1904.“ Árbók hins íslenska fornleifafélags 1905. Reykjavík: Ísafoldarprentsmiðja, bls. 1-51.

Brynjúlfur Jónsson. 1907. „Athugasemdir við Árbók Fornleifafélagsins 1905.“ Árbók hins íslenska fornleifafélags 1907. Reykjavík: Ísafoldarprentsmiðja, bls. 29-38.

DI: *Diplomatarium Islandicum eða Íslenzkt fornbréfasafn* I, II, IV, V, VI, VII, VIII, XI, XII, XIII, XV. 1853-1976. Kaupmannahöfn/Reykjavík.

Dönsku herforingjaráðskortin. 1:50000. Herforingjaráðskort nr. 38, 47 og 48. Landsbókasafn Íslands. Slóðin er: https://kort.lmi.is/?zoomLevel=6&coord=497305.86959999986_489915.0_965000001&mapLayers=169+100+default,95+100+,96+100+,268+100+default

Einar Arnórsson. 1950. Árnesþing á landnáms-og söguöld. Árnesingabók II. Guðni Jónsson (ritstjóri). Reykjavík: Árnesingafélagið í Reykjavík.

FF: *Frásögur um fornaldarleifar 1817-1823* I-II. 1983. Sveinbjörn Rafnsson (ritstjóri). Reykjavík.

Gísli Gestsson. 1956. Árbók Ferðafélags Íslands 1956. *Árnessýsla milli Hvítar og Þjórsár*. Reykjavík: Ferðafélag Íslands.

Guðmundur Danielsson. 1968. *Staðir og stefnumót: þættir og viðtöl*. Selfoss: Prentsmiðja Suðurlands.

Guðmundur Kristinsson. 2001. *Styrjaldarárin á Suðurlandi*. 2. útgáfa. Selfoss: Árnesútgáfan.

Guðrún Alda Gísladóttir. 2002. Menningarminjar í Stokkseyrarhreppi. FS179:02011. Reykjavík: Fornleifastofnun Íslands.

Hannes Þorsteinsson. 1923. „Rannsókn og leiðrjettingar á nokkrum bæjarnöfnum á Íslandi.“ Árbók hins íslenska fornleifafélags 1923. Reykjavík: Ísafoldarprentsmiðja, bls. 1-96.

ÍF XIII: 2009. *Íslenzk fornrit 13. Bárðar saga; Þorskfirðinga saga; Flóamannasaga*. 2. útg.

Reykjavík: Hið íslenska fornritafélag.

JÁM II: *Jarðabók Árna Magnússonar og Páls Vídalíns*. 1918-1921. Kaupmannahöfn: S.L. Möller.

JJ: J. Johnsen: *Jarðatal á Íslandi*. 1847. Kaupmannahöfn.

Lög nr. 80 um menningarminjar. Slóðin er: <https://www.althingi.is/lagas/nuna/2012080.html>

Minjastofnun Íslands. 2018. *Kortavefsjá. Landupplýsingar Minjastofnunar Íslands*. Slóðin er: <https://www.map.is/minjastofnun/>

SB II: *Sunnlenskar byggðir II: Flóinn*. 1981. Páll Lýðsson (ritstjóri). Reykjavík: Búnaðar-samband Suðurlands.

Sigurður Vigfússon. 1882. „Rannsókn við Haugavað.“ Árbók hins íslenska fornleifafélags 1882. Reykjavík: Ísafoldarprentsmiðja, bls. 47-59.

SSÁ: *Árnessýsla. Sýslu- og sóknarlýsingar Hins íslenska bókmenntafélags 1839-1843 og lýsing Ölfushrepps anno 1703 eftir Hálfván Jónsson*. 1979. Svavar Sigmundsson (ritstjóri). Reykjavík: Sögufélag.

Sturlunga saga I-II. 1946. Jón Jóhannesson, Magnús Finnbogason og Kristján Eldjárn (ritstjórar). Reykjavík: Sturlunguútgáfan.

Vigfús Guðmundsson. 1927. „Ölfusá“. Árbók hins íslenska fornleifafélags 1927. Reykjavík: bls. 35-57.

Þjóðskjalasafn Íslands. 2018. Túnakort í Sandvíkur- og Stokkseyrarhreppi frá 1920. Slóðin er: <http://www.archivesportaleurope.net/ead-display/-/ead/pl/aicode/IS-PI/type/fa/id/Stj%C3%B3rnarr%C3%A1l%C3%B0+%C3%8Dslands+-+II.+skrifstofa+-+T%C3%BAnakort+1916-1929/unitid/IS-%C3%9E%C3%8D-0021-0000-012/search/0/T%C3%BAnakort>

Ö-Hólar (a). Jón Ingvarsson skráði. Án ártals. Stofnun Árna Magnússonar í íslenskum fræðum, örnefnasafn.

Ö-Kaldaðarnes. Páll Lýsson skráði. Án ártals. Stofnun Árna Magnússonar í íslenskum fræðum, örnefnasafn.

Ö-Kotferja. Páll Lýsson skráði. Án ártals. Stofnun Árna Magnússonar í íslenskum fræðum, örnefnasafn.

Ö-Litla-Sandvík og Stóra-Sandvík II. Páll Lýðsson skráði. Án ártals. Stofnun Árna Magnússonar í íslenskum fræðum, örnefnasafn.

Ö-Skipar. Jón Ingvarsson skráði. Án ártals. Stofnun Árna Magnússonar í íslenskum fræðum, örnefnasafn.

Heimildarmenn:

Ólafur Benediktsson, f. 19.03.1950

Jörundur Gauksson, f. 24.01.1966

Viðauki I: Hnitaskrá ISN93

Samtala	Northing	Easting
ÁR-172:010	371197.528	401243.084
ÁR-172:035	371183.433	401249.301
ÁR-189:035	372817.009	402330.745
ÁR-189:036	372522.212	401643.073
ÁR-219:046	381299.573	396615.212
ÁR-219:050	382297.298	394939.223
ÁR-219:051	382314.860	394825.411
ÁR-220:001	382313.220	394791.196
ÁR-220:002	382301.710	394778.530
ÁR-222:001	382248.007	394277.217
ÁR-227:001	382266.117	394572.212
ÁR-227:005	382256.189	394374.186
ÁR-172:010b	371055.959	401269.620
ÁR-189:005 4	371825.198	401458.613
ÁR-189:005 5	371833.799	401446.536
ÁR-199:048 1	381239.319	397499.736
ÁR-199:048 2	381225.572	397507.999
ÁR-199:048 3	381221.207	397495.931
ÁR-219:002 1	382204.048	394191.052
ÁR-219:002 2	382192.619	394182.259
ÁR-219:016 1	381595.019	395555.118
ÁR-219:016 2	381545.242	395601.163
ÁR-219:036 1	382249.734	394410.899
ÁR-219:036 4	382273.504	394373.581
ÁR-219:036 5	382249.232	394432.560
ÁR-219:036 6	382248.168	394292.147
ÁR-641:045 1	371732.703	401396.975
ÁR-641:045 2	371233.276	400511.060
ÁR-641:046	371019.224	401253.318
ÁR-651:003	382177.682	395136.077
ÁR-651:004	381523.665	397069.465

Viðauki II: Minjakort

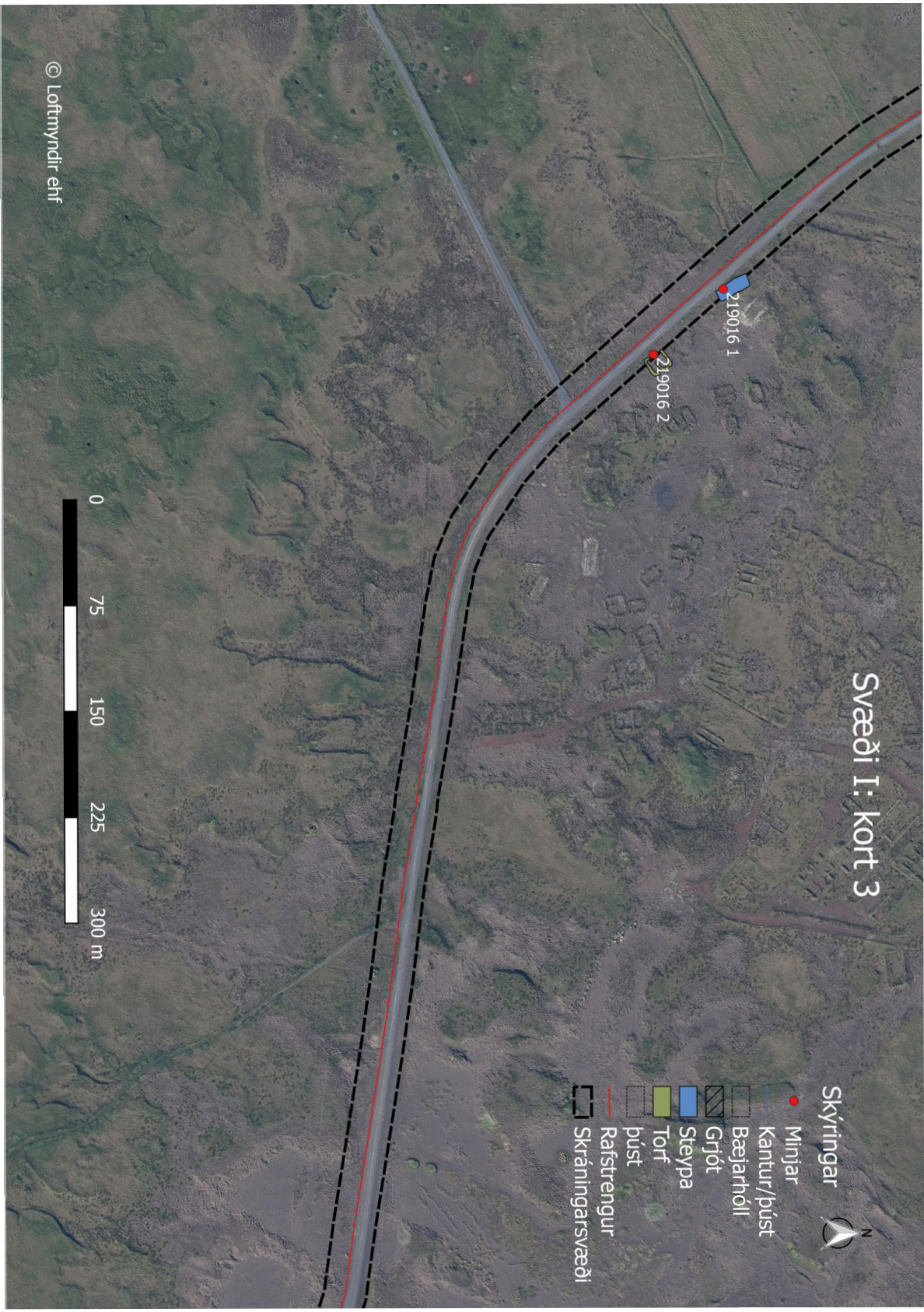


Svæði I: kort 1

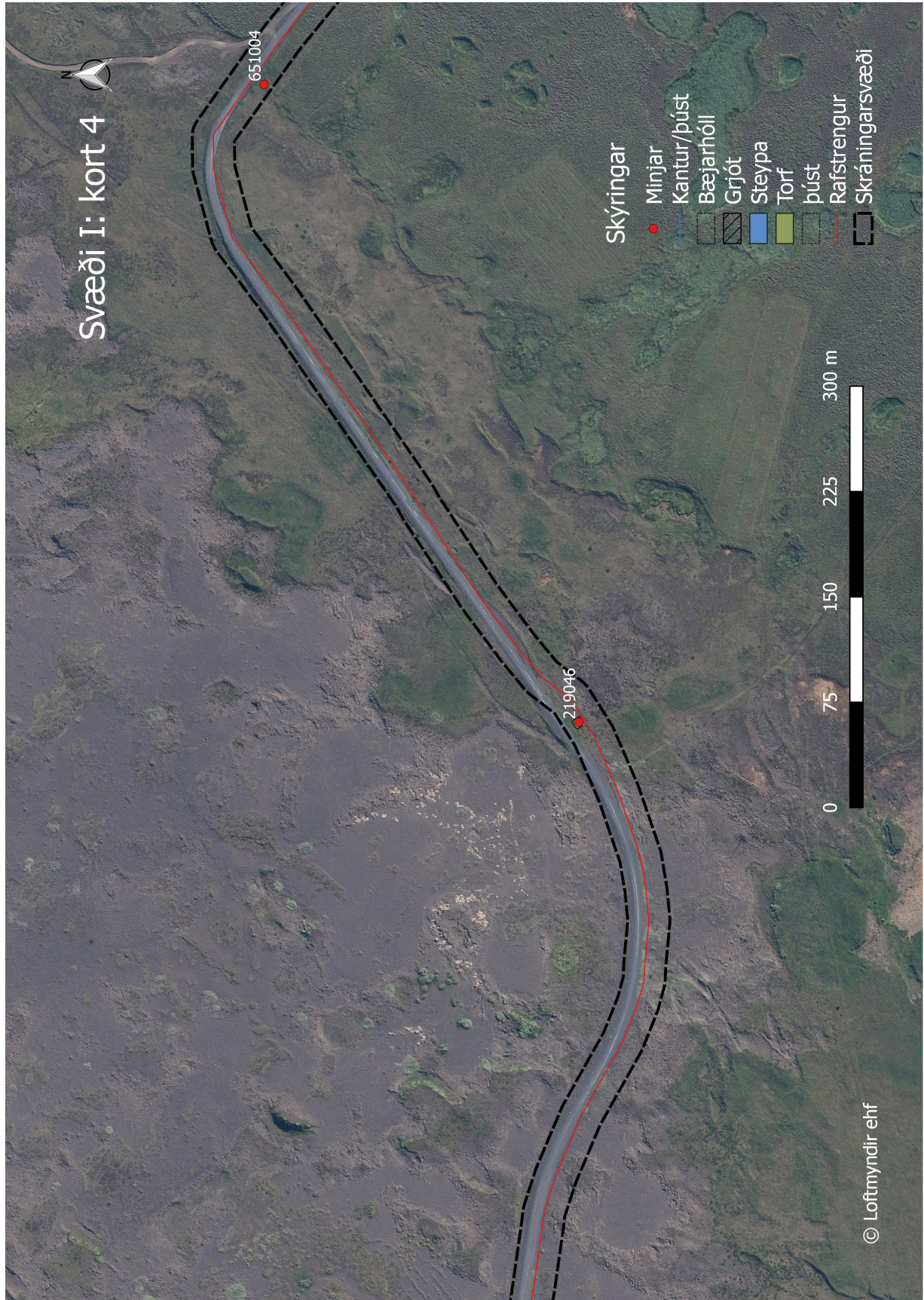


© Loftmyndir ehf

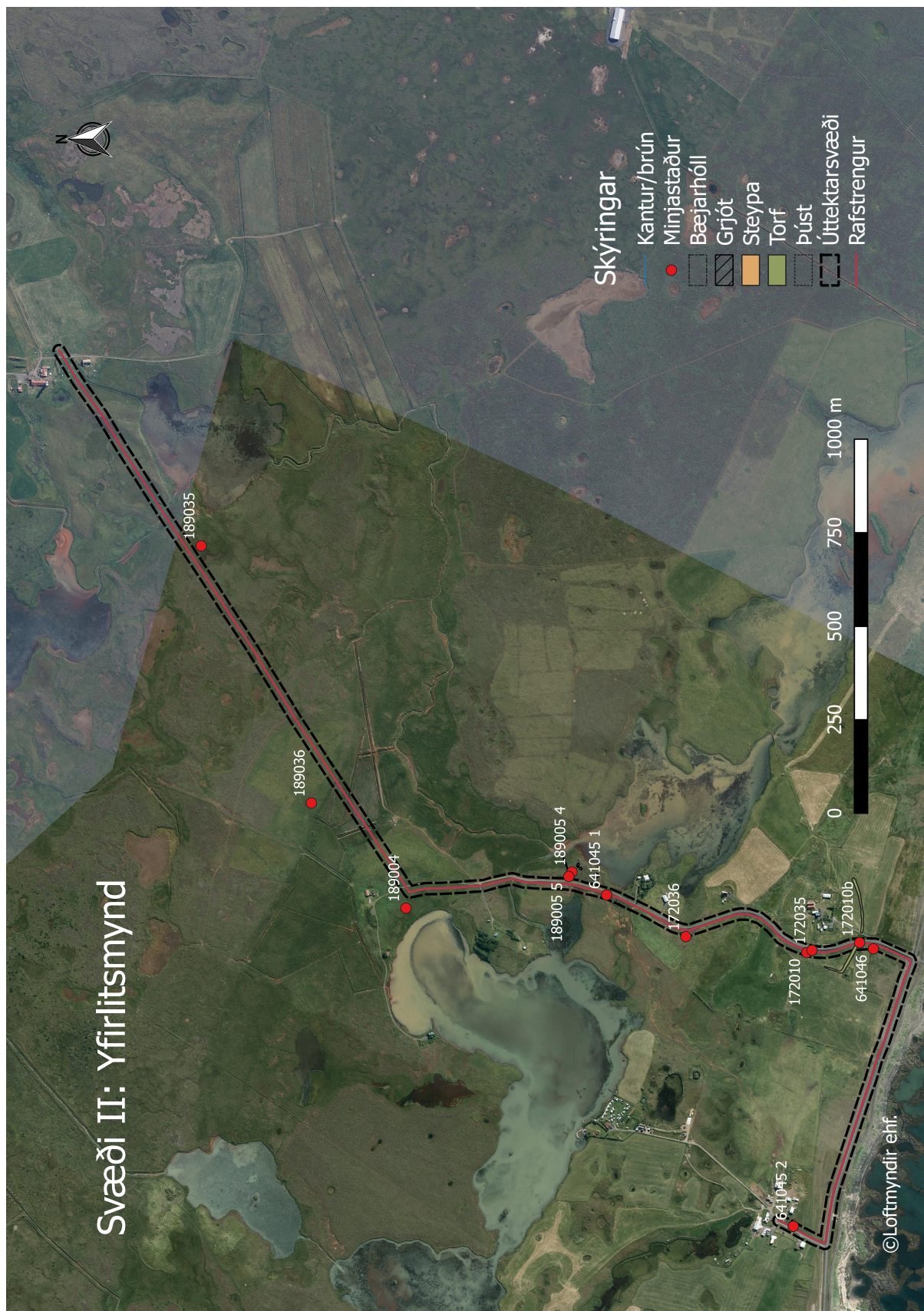




Svæði I: kort 4













Svæði II
Kort 3: Skipar

Skýringar

- Kantur/brún
- Minjastaður
- Bæjarhöll
- Grjót
- Steypa
- Torf
- Pústi
- Úttektarsvæði
- Rafstrengur



©Loftmyndir ehf.

