

14. maí 2010



ÚTTEKT Á STARFSEMI ÁLFTANESSKÓLA —
UNNIN FYRIR MENNTA- OG
MENNINGARMÁLARÁÐUNEYTIÐ



Árný Elíasdóttir
Ingunn Björk Vilhjálmsdóttir
www.attentus.is

ATTENTUS
MANNAUÐUR OG RÁÐGJÖF

Ágrip

Í þessari skýrslu er gerð grein fyrir úttekt á starfsemi Álftanesskóla. Markmið úttektarinnar er að leggja mat á starfsemi skólans með hliðsjón af gildandi lögum, reglugerðum og aðalnámskrám viðkomandi skólastiga. Úttektin er gerð á grundvelli 38. gr. laga nr. 91/2008 um grunnskóla. Í erindisbréfi Mennta- og menningarmálaráðuneytis til úttektaraðila dags. 28.02.2010 kemur fram að úttektin skuli m.a.:

1. Meta hvernig uppeldisstefna skólans, *Uppeldi til ábyrgðar - uppbygging sjálfsaga*, kemur fram í daglegu starfi skólans með tilliti til kosta hennar og takmarkana.
2. Meta stjórnun, námsskipulag, námsmarkmið og kröfur og fyrirkomulag námsmats.
3. Meta hvernig innra mat skólans nýtist til umbótastarfs.
4. Meta hvernig eftirlit sveitarfélagsins með skólastarfi nýtist skólanum.
5. Lýsa helstu styrkleikum og veikleikum skólastarfsins.
6. Setja fram rökstuddar og raunhæfar tillögur um aðgerðir til úrbóta.

Meðal þeirra gagna sem lögð eru til grundvallar úttektinni eru lög um grunnskóla, aðalnámskrá grunnskóla, skólanámskrár og starfsáætlanir skólans, upplýsingar um innra mat, niðurstöður á samræmdum prófum, niðurstöður kannana meðal grunnskóla og sveitarfélaga um innleiðingu laga um leik- og grunnskóla, auk fjölda skýrslna og annarra gagna frá skólanum. Tekin voru viðtöl við skólastjóra, aðstoðarskólastjóra og deildarstjóra og fundað með rýnihópum kennara, annars starfsfólks, nemenda og foreldra og skólaráði, skólanefnd og forstöðumanni skólasviðs.

Úttektin leiðir í ljós að stefna Álftanesskóla er vel skilgreind og skipulag starfsins tekur mið af henni. Stjórnskipulag skólans er mjög skýrt og skólastjóri virkjar starfsmenn skólans í anda stjórnunarstefnu hans. Faglegt samstarf og þróunarstarf er mikið í skólanum. *Uppeldi til ábyrgðar* hefur skilað skólanum margvíslegum ávinningi en kanna þarf enn betur hvernig stefnan nýtist í starfinu m.t.t. líðan og samskipta með aðkomu hlutaðeigandi aðila. Skýrar aðgerðaáætlanir liggja fyrir um mikilvægustu þætti starfsins. Vinna við skólanámskrá er vel á veg komin en útfæra þarf betur sérstöðu skólans og tengja markmiðum aðalnámskrár og samræma milli skólastiga. Skólinn styðst við fjölbreyttar aðferðir við námsmat. Of lítið formlegt mat hefur verið á starfsemi skólans, ljúka þarf endurskoðaðri umbótaáætlun og virkja alla hlutaðeigandi í því mati og auka þátttöku foreldra og samstarf þeirra við skólann. Samstarf skólans við skólanefnd og -svið hefur verið með ágætum en ef starf forstöðumanns sviðsins verður lagt niður leggst meiri vinna á skólastjóra að nýju og faglegur stuðningur minnkar. Efnahagsörðugleikar sveitarfélagsins skerða einnig starf skólans töluvert.

Formáli

Í þessari skýrslu er gerð grein fyrir úttekt á starfsemi Álftanesskóla. Úttektin er unnin á vegum Attentus – mannauður og ráðgjöf fyrir Mennta- og menningarmálaráðuneytið. Höfundar skýrslunnar eru Árný Elíasdóttir og Ingunn Björk Vilhjálmsdóttir.

Skýrsluhöfundar þakka starfsfólki skólans, nemendum, foreldrum, skólaráði og skólanefnd gott samstarf og aðstoð við gagnaöflun á meðan á úttektinni stóð.

Reykjavík, 14. maí 2010.

Árný Elíasdóttir og Ingunn Björk Vilhjálmsdóttir.

Efnisyfirlit

Ágrip	3
Formáli	4
1. Inngangur	6
2. Gagnaöflun	7
3. Álftanesskóli	8
3.1. Markmið og stefna skólans	8
3.2. Uppeldis- og menntastefna Álftaness	8
3.3. Uppeldi til ábyrgðar - hugmyndafræðin	9
3.4. Uppeldi til ábyrgðar í skólastarfinu	10
3.5. Rekstur og stjórnun	11
3.6. Mannauður	12
3.7. Húsnæði og aðbúnaður	13
3.8. Nemendur	14
3.9. Ytri tengsl	14
4. Námskipulag	15
4.1. Skólanámskrá og námsmarkmið	15
4.2. Starfsáætlun – fjöldi nemenda og viðvera	15
4.3. Skipulag kennslu og námsaðferðir	17
4.4. Skólaþróun og þróunarverkefni	18
4.5. Stoðþjónusta	19
5. Námsmat	20
5.1. Námsmat í Álftanesskóla	20
5.2. Árangur á samræmdum prófum	21
6. Innra mat skólans	22
7. Hvernig hefur uppeldisstefna skólans, <i>Uppeldi til ábyrgðar-uppbygging sjálfsaga</i> komið fram í daglegu starfi skólans með tilliti til kosta hennar og takmarkana?	23
7.1. Mat höfunda	26
8. Hvernig hefur stjórnun, námskipulag, námsmarkmið og kröfur og fyrirkomulag námsmats reynst?	28
8.1. Mat höfunda	29
9. Hvernig hefur innra mat skólans nýst til umbótastarfs?	31
9.1. Mat höfunda	31
10. Hvernig hefur eftirlit sveitarfélagsins með skólastarfi nýst skólanum?	32
10.1. Mat höfunda	32
11. Helstu styrkleikar og veikleikar skólans, ógnanir og tækifæri	33
12. Tillögur að aðgerðum	34
13. Niðurstöður	35
Heimildir	36

1. Inngangur

Í þessari skýrslu er gerð grein fyrir úttekt á starfsemi Álftanesskóla sem er einsetinn heildstæður grunnskóli á Álftanesi með 470 nemendur. Skólinn er eini grunnskóli sveitarfélagsins og á samfellda 130 ára skólasögu 1. október 2010. Starfsemi skólans flutti úr húsnæði Bjarnastaðaskóla í fyrsta hluta núverandi húsnæðis haustið 1978 með 70 nemendur. Markmið úttektarinnar er að leggja mat á starfsemi skólans með hliðsjón af gildandi lögum, reglugerðum og aðalnámskrám viðkomandi skólastiga. Úttektin er gerð á grundvelli 38. gr. laga nr. 91/2008 um grunnskóla.

Í erindisbréfi Mennta- og menningarmálaráðuneytis til úttektaraðila dags. 28.02.2010 kemur fram að úttektin skuli m.a.:

1. Meta hvernig uppeldisstefna skólans, *Uppeldi til ábyrgðar – uppbygging sjálfsaga*, kemur fram í daglegu starfi skólans með tilliti til kosta hennar og takmarkana.
2. Meta stjórnun, námsskipulag, námsmarkmið og kröfur og fyrirkomulag námsmats.
3. Meta hvernig innra mat skólans nýtist til umbótastarfs.
4. Meta hvernig eftirlit sveitarfélagsins með skólastarfi nýtist skólanum.
5. Lýsa helstu styrkleikum og veikleikum skólastarfsins.
6. Setja fram rökstuddar og raunhæfar tillögur um aðgerðir til úrbóta.

Mennta- og menningarmálaráðuneytið fól Attentus – mannauði og ráðgjöf, Árnýju Elíasdóttur og Ingunni Björk Vilhjálmisdóttur að gera úttektina. Í skýrslu þessari er í upphafi sagt frá gagnaöflun og aðferðum við úttektina. Síðan er gerð grein fyrir starfsemi Álftanesskóla og sérstakur kafli er um uppeldisstefnuna *Uppeldi til ábyrgðar – uppbygging sjálfsaga*. Þá eru niðurstöður úttektarinnar kynntar út frá hverjum úttektarþætti hennar fyrir sig og gerð grein fyrir styrkleikum, veikleikum, ógnunum og tækifærum skólans. Að lokum eru tillögur til úrbóta og samantekt á niðurstöðum.

2. Gagnaöflun

Úttektaraðilar heimsóttu skólann þrisvar sinnum. Tekin voru viðtöl við skólastjóra, aðstoðarskólastjóra og deildarstjóra, fundað með rýnihópi átta kennara af öllum skólastigum ásamt listgreinakennurum, fundað með rýnihópi fjögurra úr hópi annars starfsfólks, rýnihópi átta nemenda af öllum skólastigum, rýnihópi þriggja foreldra, úr stjórn foreldrafélagsins og úr hópi bekkjarfulltrúa, og fundað með skólaráði, skólanefnd og forstöðumanni skólasviðs. Þátttakendur á fundunum voru alls 36 og stóð hver fundur í um klukkustund en við skólastjórnendur í um tvo tíma. Markmiðið með viðtölum, rýnihópum og fundum var að fá fram viðhorf mismunandi aðila til skólastarfsins og var stuðst við viðtalsramma sem tók mið af þeim þáttum sem úttekt ráðuneytisins beindist að. Auk ofangreindra viðtala, rýnihópa, funda og vettvangsskoðunar byggir úttektin á eftirfarandi gögnum:

1. Að gera góðan skóla betri. Verkefni í Endurmenntun HÍ. (2008).
2. Aðalnámskrá grunnskóla. Almennur hluti. (2006).
3. Aðalnámskrá grunnskóla. Lífsleikni. (2007).
4. Áfallaáætlun Álftanesskóla.
5. Áherslur í skólastarfi Álftaness. Samantekt (2007).
6. Áætlun Álftanesskóla gegn einelti.
7. Álftanesskóli. Frumathugun á stækkun. (2007).
8. Álftanesskóli. Skólapúlsinn skýrsla. 2010.
9. Ferðaskýrsla Álftanesskóla til Minneapolis. 2006.
10. Forvarnarstefna Álftanesskóla.
11. Foreldrakönnun 2005 – grunnskólabörn Álftanesskóla.
12. Forystustjórnun í grunnskólum. Hagnýting stjórnunarháttá á anda uppeldis til ábyrgðar. Meistararitgerð.
13. Fundur skólastjóra með skólaráði, stjórn foreldrafél. og bekkjarfulltrúum 24.02.2010. Glæsur.
14. Fylgiskjal með Grænflaggsúmsókn 2007.
15. Fyrstu niðurstöður úr samræmdum könnunarprófum 2009 og upplýsingar skólans.
16. Uppeldi til ábyrgðar. Uppbygging sjálfsgaga. Grein. (2007).
17. Hagir og líðan ungs fólks á Álftanesi 2009. Niðurstöður rannsókna meðal nemenda Álftanesskóla.
18. Haustskýrsla Álftanesskóla 2008.
19. Haustskýrsla Álftanesskóla 2009.
20. Heimasíða Álftanesskóla.
21. Jafnréttisstefna Álftanesskóla.
22. Lestur og ritun. Verkáætlun 2009-2012.
23. Lög nr. 91/2008 um grunnskóla .
24. Mat á Vinaleiðinni. Skýrsla (2007).
25. Námsáætlun Álftanesskóla 2009-2010.
26. Námsmat í skólastarfi. Fjölbreyttar leiðir – Alhliða mat. Lokaskýrsla
27. Rýmingaráætlun Álftanesskóla.
28. Athugun á líðan í starfi, álit á eigin hæfni og þátta í starfsumhverfi hjá kennurum. Skýrsla (2008).
29. Implementing and utilizing Restitution, a student management model, in elementary schools and preschools in Reykjavík. Meistararitgerð (2005).
30. Skólanámskrá Álftanesskóla.
31. Starfs-, verkefna-, endurmenntunar- og starfsþróunaráætlun Álftanesskóla. Mars 2010.
32. Starfslýsingar Álftanesskóla.
33. Starfsmannahandbók; vinna og venjur.
34. Uppbygging Álftanesskóla (2006).
35. Uppeldis- og menntastefna Álftaness 2009 – 2015.
36. Uppeldi til ábyrgðar. Veggspjald. (2009).
37. Viðbragðsáætlun Almannavarna. Álftanesskóli.
38. Vinaleið 2006-2008. Umsagnir.
39. Þróunarsjóður grunnskóla – lokaskýrsla. (2009).

3. Álftranesskóli

Samfellt skólalald hefur verið á Álftranesi síðan 1880 en skólalald má rekja með hléum aftur til Hauststaðaskóla 1792-1812. Fyrstu níu árin eftir 1880 var barnaskólinn á Bessastöðum en frá 1889 í sérsníðuðu skólahúsi að Bjarnastöðum. Sérstök reglugerð um barnaskóla var samþykkt á Álftranesi 1894 og skólahús úr steini byggt 1914 á Bjarnastöðum, Bjarnastaðaskóli. Skólafar á Álftranesi fluttist í fyrsta áfanga núverandi skólahúss haustið 1978 og þá nefndur Álftranesskóli. Skólinn er eini grunnskóli sveitarfélagsins.

Á fyrsta starfsári skólans voru þar 70 nemendur á aldrinum sex til tólf ára en unglingar sóttu Garðaskóla. Skólinn hefur stækkað mjög hratt á undanförunum árum bæði vegna fjölgunar íbúa sveitarfélagsins og þess að skólinn hóf kennslu á elsta stigi (8. - 10. bekk) árið 2004. Skólinn er nú heildstæður grunnskóli fyrir nemendur í 1.–10. bekk með 470 nemendur í 27 umsjónarhópum og leggur áherslu á fjölbreytta kennsluhætti. Starfsmenn skólans eru 75 í 60,5 stöðugildum en alls koma að skólafarfinu 86 starfsmenn á vegum skóla og sveitarfélags.¹

3.1. Markmið og stefna skólans

Álftranesskóli hefur mótað sér stefnu og sett fram markmið í starfi sínu. Í stefnu skólans segir að skipulag skólafarfsins taki mið af „nútímaþekkingarsamfélagi og horft til þess hvaða færni er mikilvægt að efla hjá komandi kynslóð. Áhersla er lögð á að örva sjálfstæða og gagnrýna hugsun. Litið er á nemendur sem sjálfstæða einstaklinga sem hafa ákveðin réttindi en jafnframt skyldur og ábyrgð.“ Áhersluatriði skólafarfsins eru **vinátta, vísindi, listir og að allir séu einstakir.**²

Áherslur í starfi skólans 2009 – 2010 eru *Uppeldi til ábyrgðar – uppbygging sjálfsaga*, sem er uppeldisstefna skólans, *Menntun til sjálfbærni/Grænfáninn* og þróunarverkefnið *Lestur og ritun – markviss efling læsis, lesskilnings og færni nemenda í ritun* en skólinn fékk til þess þróunarstyrk úr Vonarsjóði KÍ 2009 – 2010 og Sprotasjóði skólaárið 2010-2010. Álftranesskóli hefur sótt um framhaldsstyrk í Sprotasjóð 2011 – 2012.³

3.2. Uppeldis- og menntastefna Álftraness

Í júní 2004 var samþykkt sérstök skólafarstefna sveitarfélagsins Álftraness í samræmi við þáverandi lög um grunnskóla og var henni ætlað að ná til alls starfs með börnum og unglingum í sveitarfélaginu. Í almennum kafla stefnunnar er - hugmyndafræði *Uppbyggingarstefnunnar - uppeldis til ábyrgðar* lögð til grundvallar uppeldislegum markmiðum. Árið 2008 - 2009 var stefnan endurskoðuð og liggur nú fyrir *Uppeldis-og*

¹ *Haustskýrsla Álftranesskóla 2009.*

² *Skólanámskrá Álftranesskóla.*

³ *Haustskýrsla Álftranesskóla 2009; viðtal við skólafarstjóra 17.03.2010.*

menntastefna Álfтанess 2009 - 2015 sem samþykkt var á fundi bæjarstjórnar 30. mars 2010. Markmið stefnunnar er „að draga fram helstu stefnumið og áherslupætti sem sveitarfélagið setur sér í uppeldis- og menntamálum.“⁴ Undir stefnuna fellur skóla- íþrótt- og frístundastarf og fullorðinsfræðsla. Hugmyndafræði uppeldisstefnunnar *Uppeldi til ábyrgðar - uppbygging sjálfsgaga* er eins og í fyrri stefnu lögð til grundvallar sem meginstefna í uppeldis- og menntamálum Álfтанess en tekið fram að aðrar aðferðir séu einnig notaðar eftir því sem við á svo hver einstaklingurinn nái hámarksárangri í leik og starfi. Að sögn skólustjóra Álfтанesskóla hefur skólinn haft stefnumótandi áhrif á stefnu sveitarfélagsins en unnið hefur verið með *Uppeldi til ábyrgðar* í skólanum frá árinu 2001.

3.3. Uppeldi til ábyrgðar - hugmyndafræðin

Uppeldi til ábyrgðar – uppbygging sjálfsgaga er hugmyndafræði kennd við uppbyggingarstefnuna (e. restitution) þar sem lögð er áhersla á að kenna börnum og unglingum sjálfsgaga, sjálfstjórn og ýta undir sjálfstraust. Hugmyndafræðin byggir m.a. á vitproskasálfræði og kenningum William Glasser en upphafsmaður hennar er Diane Gossen sem hefur starfsstöð í Kanada en starfar víða



um heim. Álfтанesskóli er meðal brautryðjanda hugmyndafræðinnar hérlendis en *Uppeldi til ábyrgðar* hefur verið á stefnuskrá skólans frá skólaárinu 2001–2002. Frumkvöðlar í innleiðingu stefnunnar hér á landi árið 2000 eru m.a. Ragnar Gíslason þá skólustjóri í Foldaskóla í Reykjavík, Magni Hjálmarsson námsráðgjafi og starfsmenn Foldaskóla en Magni réðst sem sérkennari að Álfтанesskóla vorið 2002. Nú er unnið með starfsaðferðir *Uppeldis til ábyrgðar* í um 60 skólum á Íslandi.⁵

Uppbygging sjálfsgaga leggur áherslu á jákvæð samskipti fremur en reglur, á ábyrgð fremur en blinda hlýðni og á virðingu fremur en stjórnugjöf. Treyst er á hæfileikann til sjálfstjórnar og að hver og einn geti hugsað áður en hann framkvæmir og brugðist rétt við aðstæðum. Lögð er áhersla á að styðja starfsmenn skóla við að móta sér skýra stefnu um samskipti og agamál. Um er að ræða aðferðir við að kenna sjálfstjórn og sjálfsgaga og styrkja einstaklinga í því að læra af mistökum sínum. Hugmyndafræðin hefur áhrif á kennsluhætti, stjórnunarhætti, bekkjarstjórnun, áherslur í lífsleiknikennslu og meðferð agamála.⁶

⁴ *Uppeldis- og menntastefna Álfтанess 2009 – 2015*. Bls. 2

⁵ Guðlaug Erla Gunnarsdóttir og Magni Hjálmarsson. (2007). *Uppeldi til ábyrgðar. Uppbygging sjálfsgaga*. Grein.

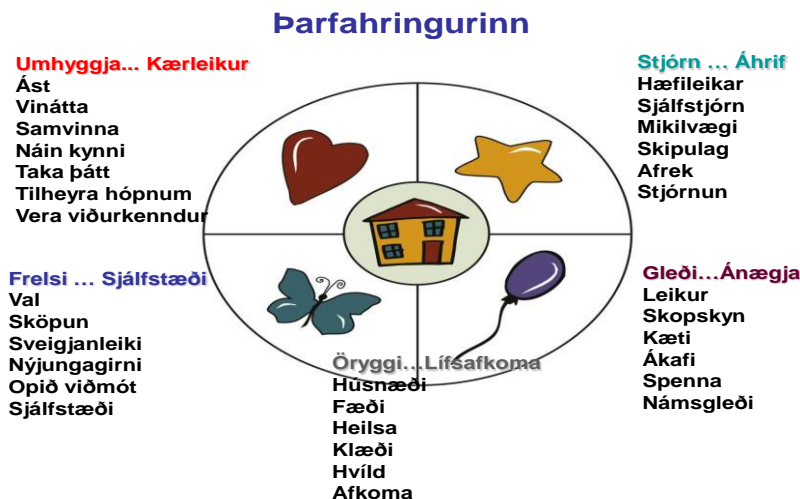
⁶ Guðlaug Erla Gunnarsdóttir og Magni Hjálmarsson. (2007). *Uppeldi til ábyrgðar. Uppbygging sjálfsgaga*. Grein.

3.4 Uppeldi til ábyrgðar í skólastarfinu

Áhuga á *Uppeldi til ábyrgðar* í Álfstanesskóla má m.a. rekja til þess að í tíð fyrrverandi skólustjóra var mikið lagt upp úr að efla samskiptahæfni nemenda og samvinnu í skólastarfinu en unnið hefur verið markvisst með stefnuna sjálfa síðan 2001.⁷ Allt starfsfólk skólans hefur hlotið þjálfun í hugmyndafræði og vinnubrögðum *Uppeldis til ábyrgðar*. Árin 2003-2007 voru starfandi við skólann þeir þrír leiðbeinendur á Íslandi sem höfðu réttindi til að halda námskeið og kenna með diplóma frá Diane Gossen en hún og samstarfsmenn hennar hafa haldið fjölmörg námskeið hér á landi í samvinnu við Álfstanesskóla og síðan félagið *Uppbygging sjálfsgaga* og fleiri grunnskóla. Flestir kennarar Álfstanesskóla hafa sótt öll þrjú námskeiðin sem æskilegt er að sækja og aðrir starfsmenn tvö, auk heimsóknar um 70% starfsmanna skólans til Minneapolis haustið 2006 til að kynna sér stefnuna enn frekar, m.a með námskeiðum og skólaheimsóknum.⁸ Á hverju hausti fara nýir starfsmenn á 12 klst. námskeið auk þess sem boðið er upp á upprifjunarnámskeið á hverjum vetri eftir þörfum hvers starfsmanns.

Að hausti er öllum kennurum skylt að setja sér og nemendum sínum viðmið og hópsáttmála í samskiptum.⁹ Kennurum er ætlað að vinna með skólareglur og nemendur læra grundvallarþarfirnar fimm sem eru umhyggja, stjórn, frelsi, öryggi og gleði og starfsfólki er ætlað að vinna með nemendum út frá þeim. Á mynd 1 er má sjá grundvallarþarfirnar fimm¹⁰

Mynd 1. Grundvallarþarfirnar fimm.



Leiðarljós starfsmanna Álfstanesskóla í anda *Uppeldis til ábyrgðar* er eftirfarandi:

⁷ Viðtal við skólustjóra 17.03.2010.

⁸ Ferðaskýrsla Álfstanesskóla til Minneapolis 2006.

⁹ Starfsmannahandbók; vinna og venjur.

¹⁰ Veggspjaldið *Uppeldi til ábyrgðar*. Vitnað í William Glasser.

*Við berum virðingu fyrir okkur, öðrum og umhverfinu. Við vinnum í sátt og erum samstilltur hópur.*¹¹

Á hverju stigi eru fastir bekkjarfundir/umsjónartímar þar sem rætt er um líðan og fastur tími er í lífleikni hjá öllum árgöngum og nemendur eru þjálfaðir í að taka á málum eftir aðferðarfræði *Uppeldis til ábyrgðar*. Á efsta stigi skólans er aðferðin samþætt námgreinum og viðfangsefnum sem fengist er við hverju sinn s.s. t.d. í myndmennt, heimilisfræði, kynfræðslu og umfjöllun um reykingar og tölvufíkn.

3.5 Rekstur og stjórnun

Rekstur grunnskólans er á ábyrgð og kostnað sveitarfélagsins Álftaness. Í skólanefnd Álftaness sitja þrír fulltrúar og þrír varafulltrúar.¹² Skólaráð er starfandi við skólann skv. lögum um grunnskóla¹³. Velferðar- og skólasvið Álftaness var stofnað 2007 og hefur það verið skólastjóra til aðstoðar og hvatningar með ýmis verkefni. Nú hefur bæjarstjórn Álftaness ákveðið í hagræðingarskyni að leggja niður starf forstöðumanns skólasviðs og færa að hluta verkefni þess til skólastofnana sveitarfélagsins m.a. Álftanesskóla.

Að sögn skólastjóra er stjórnunarstefna skólans dreifstýrð og lýðræðisleg ákvarðanataka. Hann segist vilja vinna með fólkinu og reynt sé að dreifa verkefnum þannig að þau séu bæði praktísk og boðleiðir stuttar.¹⁴ Stjórnskipulag skólans sýnir ábyrgðarsvið skólastjóra, aðstoðarskólastjóra, deildarstjóra, áragangastjóra, stigsstjóra, teymisstjóra og kennara. Þar kemur einnig fram skipting ábyrgðar á verkefnum, s.s. *Uppeldi til ábyrgðar*, þróunarverkefnum, stoðþjónustu og skrifstofu. Starfslýsingar er að finna í handbók starfsmanna. Í skólanum eru þrír stýrihópar. Fimm manns eru í stýrihópi um *Uppeldi til ábyrgðar*, sex í stýrihópi um námsaðlögun – lestur og ritunarkennslu og átta manns í stýrihópi um menntun til sjálfbærrar þróunar. Mynd 2 sýnir stjórnskipurit Álftanesskóla 2009-2010. Hlutfall kynja er jafnt í hópi skólastjóra og deildarstjóra en konur skipa störf áragangastjóra.

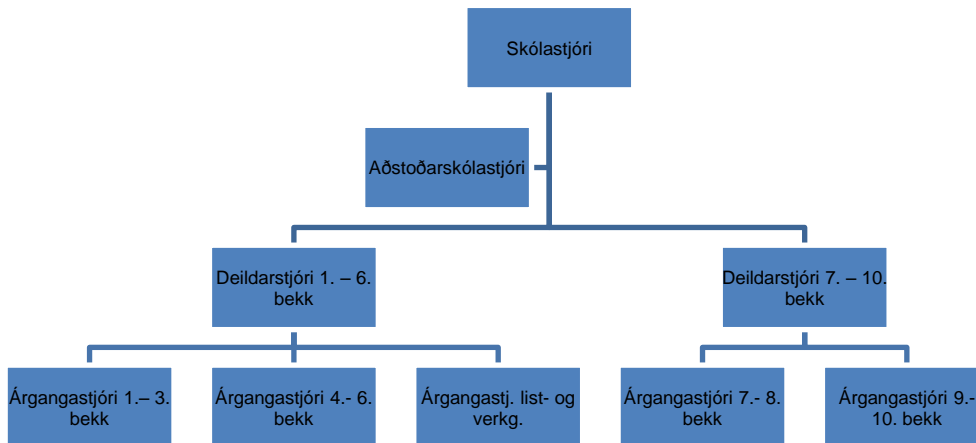
¹¹ *Starfsmannahandbók; vinna og venjur.*

¹² Lög nr. 91/2008 um grunnskóla .

¹³ Lög nr. 91/2008 um grunnskóla.

¹⁴ Viðtal við skólastjóra 17.03. 2010.

Mynd 1. Skipurit Álfтанesskóla.



Fastir fundartímar eru á þriðjudögum og miðvikudögum. Kennarafundir eru haldnir einu sinni í mánuði. Stuðningsfulltrúar mæta á kennarafundi og aðrir starfsmenn mæta á fund með skólastjóra daginn eftir og reglulegir fundir eru með öllu starfsfólki. Fundur stjórnenda, verkefnisstjóra og árgangastjóra er einu sinni í mánuði, stigsfundir eru tvisvar mánuði og fræðslufundir og/eða námskeið einu sinni í mánuði. Árgangateymi funda vikulega og auk þess einu sinni í mánuði með öðrum námsgreinum. Skýrar aðgerðaráætlanir liggja fyrir gegn áföllum, einelti, móttöku nýrra nemenda svo og rýmingaráætlun, jafnréttisáætlun og forvarnaráætlun.¹⁵

3.6 Mannauður

Starfsmenn skólans eru 75 í 60,5 stöðugildum: Skólastjóri, aðstoðarskólastjóri, tveir deildarstjórar, 46 kennarar, þar með taldir íþróttakennari, myndmenntakennari, tónlistarkennari, heimilisfræðikennari og sérkennari. Hlutfall réttindakennara eru 43 af 46 eða 93,5%. Í skólanum eru sjö stuðningsfulltrúar og sex skólaliðar, tveir þroskaþjálfar, ritari, húsvörður og námsráðgjafi. Í skólanum eða á vegum hans og/eða sveitarfélags er skólahjúkrunarfræðingur, sálfræðiþjónusta, talkennsla, skólaprestur og tæknistjóri upplýsinga- og tölvubúnaðar og sjö ræstitækna. Kynjahlutfall starfsmanna skólans er 21% karlar og 79% konur.

Í stefnu skólans er lögð áhersla á „að nýta hæfileika sem búa í starfsmönnun til aukinnar fagmennsku í þágu skólans“¹⁶ og starfsmannastefna - byggir á áherslum *Uppeldis til ábyrgðar - Uppbyggingar sjálfsaga*.

Í starfsmannahandbókinni eru mjög ítarlegar leiðbeiningar um helstu viðburði, reglur, agamál o.fl. fyrir alla starfsmenn. Áhersla er lögð á að starfsmenn vinni að metnaði að þróun

¹⁵ Skólanámskrá Álfтанesskóla.

¹⁶ Sótt af heimasíðu Álfтанesskóla 10. 03. 2010.

skólans. Hver starfsmaður vinnur eigin starfsþróunaráætlun og leggur fyrir skólastjóra til samþykktar í árlegu starfsmannasamtali. Starfsþróunaráætlun fyrir árin 2007-2010 hefur verið gefin út. Í henni má sjá skilgreiningu á starfsþróun, áætlun og fjármögnun starfsþróunar á tímabilinu.¹⁷

Í handbók starfsmanna má einnig finna upplýsingar um vinnu og venjur, rýmingaráætlun, um verkaskiptingu stjórnenda og starfslýsingar fyrir öll störf, þróunarstarf skólans, hugmyndafræði *Uppeldis til ábyrgðar* ásamt ýmsum hagnýtum þáttum er varða skólastarfið. Handbókina unnu stjórnendur með hópi starfsmanna.

3.7 Húsnæði og aðbúnaður

Húsnæði skólans er samtals 4359,4m² þar af 181m² sem teljast til tónlistaskólans. Elsti hluti skólahússins er byggður á 8. áratug síðustu aldar og var upphaflega hannaður fyrir annað og minna sveitarfélag en nú er á Álftanesi og því er farið að þrengja að starfsemi skólans. Lóð skólans hefur verið í þróun og í verkefninu *Frá gráma til gleði* var markmiðið að nemendur tækju þátt í að „þróa og nota „græna“ skólalóð þannig að hún gefi fjölbreytt tækifæri til náms, leikja og útivistar...“¹⁸ Bókasafn skólans og Bókasafn Álftaness eru rekin sameiginlega í húsnæði skólans og skólahúsnæðið er einnig nýtt fyrir félags- og tómstundastarf nemenda, fundi og margvíslegt félagsstarf íbúa sveitarfélagsins.

Kennslustofur eru vel búnar og nemendur hafa aðgang að borðtölvum og fartölvum á vinnustöðvum sem og ýmsum tækjum t.d. stafrænum myndavélum, kvikmyndavél og forritum. Kennarar og þroskaþjálfari í 50–100% starfi hafa fartölvu til ráðstöfunar. Persónuskápar eru fyrir kennara, skólaliða og stuðningsfulltrúa og skólinn sér starfsmönnum fyrir útifatnaði í frímínútnagæslu, útikennslu og námsferðum. Starfrækt er mötuneyti þar sem boðið er upp á morgunhressingu og hádegismat.

Árið 2006 fól bæjarráð skólanefnd að skipa stýrihóp sem gera skyldi úttekt á húsnæðisþörfum skólans, uppbyggingu hans til framtíðar og forgangsröðun verkefna. Skýrsla hópsins var kynnt bæjarráði í febrúar 2007. Í greiningunni var unnið eftir sams konar undirbúningsferli og fylgt hefur verið við nokkra skóla í Reykjavík og víðar. Í kjölfarið var bæjarstjóra falið að undirbúa hönnunarferli. Leitað var samstarfs við verkfræðistofu og arkitektastofu um forhönnun skólans. M.a. var stuðst við íbúaspá þar sem gert er ráð að nemendur skólans verði u.þ.b. 650 árið 2012. Tillögur ráðgjafa gera ráð fyrir uppbyggingu skólans í fjórum þrepum, alls 6972m².¹⁹ Verkið var tilbúið í útboð en vegna

¹⁷ *Starfs-, verkefna-, endurmenntunar- og starfsþróunaráætlun*. Mars 2010.

¹⁸ *Þróunarsjóður grunnskóla – lokaskýrsla* (2009).

¹⁹ *Álftanesskóli. Frumathugun á stækkun*.

efnahagsörðugleika samfélags og sveitarfélags hafa forsendur breyst verulega og óvissa ríkir nú um frekari stækkun skólans.²⁰

3.8 Nemendur

Nemendur skólans eru 470. Spáð hafði verið að nemendur yrðu um 650 árið 2012 en áætlun fyrir næsta skólaár gerir ráð fyrir fækkun um 14 nemendur.²¹ Mötuneyti er starfandi í skólanum og eru 86,4% nemenda í áskrift að hádegismat. Tæplega 50% nemenda í 10. bekk stundar fjarnám við framhaldsskóla. Nemendaverndarráð er starfandi við skólann og eineltisáætlun liggur fyrir. Fulltrúar nemenda sitja í skólaráði og nemendafélag er starfandi í skólanum. Í samstarfi við skólann skipuleggur félagið margs konar atburði í félagslífi nemenda. Ekkert brottfall er í skólanum.

3.9 Ytri tengsl

Foreldrafélag er starfandi við skólann og bekkjarfulltrúar starfa í öllum bekkjardeildum. Bekkjarfulltrúar skipuleggja bekkjarskemmtanir a.m.k. tvisvar á vetri. Þá sitja fulltrúar foreldra í skólaráði. Skólinn gefur út fréttablaðið *Fuglafit* sem er dreift á öll heimili á Álftanesi og aðgengilegt á heimasíðu skólans. Einn foreldrafundur er haldinn að hausti til kynningar á skólastarfinu og tveir fastir foreldradagar eru á skólaárinu. Samskiptakerfið Mentor er notað til samskipta skólans og foreldra.

Frá árinu 1993 hefur sveitarfélagið Álftanes ásamt Garðabæ og ríkinu staðið að uppbyggingu Fjölbautaskólans í Garðabæ. Nemendur Álftanesskóla stunda fjarnám við FG á vegum Álftanesskóla en einnig í öðrum skólum á eigin vegum. Samstarf er við leikskóla á Álftanesi svo og tónlistarskóla en 53 nemendur úr Álftanesskóla fara úr kennslustund í 30 mínútna kennslustundir Tónlistarskólans. Þá er samstarf við fjölmarga aðra aðila sveitarfélagsins. Skólinn hefur unnið mörg þróunarverkefni í samstarfi við íslenskar stofnanir og fyrirtæki, s.s. Námsgagnastofnun, Náttúrufræðistofnun, Skólavörubúðina-A4, Háskóla Íslands og Háskólann á Akureyri og skólaskrifstofu Hafnarfjarðar sem skólinn hefur einnig átt samstarf við um símenntun starfsfólks. Þá hefur skólinn verið í samstarfi við skóla og náttúruverndarsamtök á Norður – Írlandi.

²⁰ Fundur með skólanefnd Álftaness 17.03.2010.

²¹ Upplýsingafundur með skólaráði, stjórn foreldrafélags og bekkjarfulltrúum 24.02.2010. Glærur skólastjóra.

4 Námsskipulag

4.1. Skólanámskrá og námsmarkmið

Skólanámskrá er nánari útfærsla á aðalnámskrá grunnskóla um markmið, inntak náms og námsmat, starfshætti og mat á árangri og gæðum skólastarfs. Skólanámskrá tekur mið af sérstöðu grunnskóla og aðstæðum og skal endurskoða reglulega.²²

Skólanámskrá Álftanesskóla skiptist í almennan hluta sem er vistuð á vefsíðu skólans, námsáætlanir, handbók starfsmanna og handbók fyrir nemendur og foreldra. Almennur hluti námskrárinnar lýtur að skólastarfinu í heild. Í öðrum hluta eru námsáætlanir sem byggja á markmiðum aðalnámskrár grunnskóla í hverri grein ásamt lýsingum á kennsluaðferðum, námsgögnum og námsmati. Finna má nánari útfærslu á skipulagi náms og kennslu einstakra námsgreina á samskiptavef skólans, Mentor. Þriðji hluti skólanámskrár er handbók sem allir starfsmenn fá og fjórði hluti hennar er handbók með hagnýtum upplýsingum fyrir foreldra og nemendur.

Að hausti vinna kennarar og stjórnendur að skólanámskrá og árgangar vinna námsáætlanir sínar. Námskráin hefur verið í endurskoðun s.l. þrjú ár og valdir hafa verið ákveðnir þættir til að skoða. Foreldrar eða skólaráð hafa enn ekki komið að endurskoðun skólanámskrár en m.a. er eftir að endurskoða handbók foreldra og samstarf og samskipti heimilis og skóla.

4.2. Starfsáætlun – fjöldi nemenda og viðvera

Starfsáætlun skólans liggur fyrir í skólanámskrá og er aðgengileg á heimasíðu skólans. Í henni er m.a. að finna skóladagatal, lengd leyfis, skólareglur, stoðþjónustu og félagslíf. Árleg áætlun er staðfest af skólanefnd.

Nemendur í Álftanesskóla skólaárið 2009 – 2010 eru 470 í 27 hópum. Fjöldi kennsludaga í Álftanesskóla eru 172 og nemendadagar 180 og er það í samræmi við lög um grunnskóla og aðalnámskrá eins og kennslutími á viku sem er sá sami og lágmarkstími til kennslu á viku sem er 1.200 mín í 1.-4. bekk, 1.400 mín í 5.-7. bekk og 1.480 mín í 8.-10. bekk.²³ Aðalnámskrá grunnskóla setur viðmið fyrir kennslustundir í námsgreinum. Tafla 1 sýnir viðmiðunarstundaskrá²⁴ en tafla 2 sýnir skiptingu kennslustunda í Álftanesskóla.

²² Lög nr, 91/2008 um grunnskóla, 29. gr.

²³ Lög nr, 91/2008 um grunnskóla, 28. gr. og Aðalnámskrá grunnskóla 2006, bls. 14. og haustskýrsla Álftanesskóla 30.10.2009.

²⁴ Aðalnámskrá grunnskóla 2006, bls. 14.

Tafla 1. Viðmiðunarstundaskrá aðalnámskrár.

Námssvið	1.–4. bekkur (mín)	5.–7. bekkur (mín)	8.–10. bekkur (mín)	Vikulegur kennslutími alls í mínútum
Danska		120	440	560
Enska	40	240	400	680
Heimilisfræði	160	240	80	480
Hönnun og smíði	160	120	40	320
Íslenska	960	600	600	2160
Íþróttir – líkams- og heilsurækt	480	360	360	1200
Listgreinar	640	480	160	1280
Lífsleikni	40	120	120	280
Náttúrufræði og umhverfismennt	320	360	360	1040
Samfélagsgreinar og kristin fræði, siðfræði og trúarbragðafræði	480	440	280	1200
Stærðfræði	800	600	600	2000
Upplýsinga- og tæknimennt	160	120	40	320
Val	560	400	960	1920
Vikustundir alls	4800	4200	4440	13440

Tafla 2. Útfærsla Álfstanesskóla á viðmiðunarstundatöflu. Vikulegar stundir.

Skipting námsgreina	1. b	2. b	3. b	4. b	5. b	6. b	7. b	8. b	9. b	10. b
Íslenska skiptist í:	6	6	6	6	6	6	5	6	6	6
Markviss málörvun	*	*	*	*	*	*	*	*	*	*
Málrækt	*	*	*	*	*	*	*	*	*	*
Stafsetning	*	*	*	*	*	*	*	*	*	*
Ljóð	*	*	*	*	*	*	*	*	*	*
Ritun	*	*	*	*	1	1	1	*	*	*
Bókmenntir	*	*	*	*	*	*	*	*	*	*
Skrift	*	*	*	*	*	*	*	*	*	*
Lestur	*	*	*	*	*	*	*	1	1	1
Framsögn	*	*	*	*	*	1	0,5	*	*	*
Lesskilningur	*	*	*	*	*	*	*	*	*	*
Hlustunarskilningur	*	*	*	*	*	*	*	*	*	*
Stærðfr + stærðfr.stofa	5+1	5+1	5+1	5+1	5+1	5+1	4+1	6	5	5
Samf./sið-og trúarb.fr.	3	3	3	3	4	3	2,5	3	3	2
Nátt.- og umhv.fræði	2	2	2	2	3	3	3	3	4	3
Enska					3	3	3	4	4	4
Danska							3	4	4	4
Lífsleikni	1	1	1	1	1	1	1	1	1	1
Ritþjálf	1	1	1	1						
Tölvur	1	1	1	1	1	1	1			
List- og verkgreinar	3	3	3	3	3	3	3			
Tónmennt	1	1	1	1	1	1				
Íþróttir	2	2	2	2	2	2	2	2	2	2
Sund	1	1	1	1	1	1	1	1	1	1
Aukasund	1	1	1	1	1	1				
Umsjónartími							1	1	1	1
Vinnustund							1	1	1	1
Bókasafn	1	1	1	1	1	1	1			
Leiklist	1	1	1	1	1	1	1			
Samtals	30	30	30	30	35	35	35	33+4 val	33+4 val	31 + 6 val

*Stjórnumerktir reitir í **íslensku** skilgreina þá þætti sem kenna á.

Gult; kennsla er ekki í viðkomandi námsgrein.

Grátt: kennsla er í lotum eða **blátt** er valgrein í viðkomandi námsgrein.

Aukasund var kennt í frá hausti 2009 fram í mars 2010. Verið var að bæta sundkennslu sem féll niður vegna nýbyggingar síðustu tvö skólaár.²⁵

4.3 Skipulag kennslu og námsaðferðir

Í skólastarfi á að ríkja fjölbreytni í vinnubrögðum og kennsluáðferðum. Kennarar bera faglega ábyrgð á því að velja heppilegustu og árangursríkustu leiðirnar til að ná markmiðum aðalnámskrár og skólanámskrár.²⁶

Skólinn leggur áherslu á að koma til móts við mismunandi þarfir nemenda með fjölbreyttum kennsluháttum. Skipulagið er hugsað út frá árgöngum og teymi starfsmanna kemur að viðkomandi árgangi. 27 umsjónarhópar eru í skólanum, hver með sinn umsjónarkennara. Samliggjandi árgangar eru á samliggjandi vinnusvæði og er mikil samvinna innan hvers stig, þ.e. yngsta stigs, miðstigs og elsta stigs. Frímínútur eru mismislegar, þ.e. ekki á sama tíma fyrir alla nemendur.

Eins og kemur fram í stefnu skólans eru áhersluatriði starfsins **vinátta, vísindi, listir og að allir séu einstakir**. Vináttan endurspeglast í starfinu með *Uppeldi til ábyrgðar* sem skólinn hefur haft að leiðarljósi síðan 2001 (sjá bls. 9). Í vísindum er lögð áhersla á útikennslu þar sem megin áhersla kennslunnar er að nemendur þjálfist í að njóta útiveru, að þeir kynnist nánasta umhverfi sínu og að efla vitund þeirra og virðingu fyrir því og að þeim gefist tækifæri til að nota öll skilningarvit sín við námið²⁷ Skólinn hefur hlotið Grænfánann og mikið starf verið unnið í tengslum við hann og sitja stjórnendur, starfsfólk, nemendur og foreldrar í umhverfisnefnd skólans.²⁸ Lögð er áhersla á markvissa stærðfræðikennslu og í sérstaklega útbúinni stærðfræðistofu eru verkefni sem tengjast daglegu lífi barnanna sem eru hvött til að fara eigin leiðir við úrlausnir verkefna. Góð aðstaða er til listgreinakennslu og eru listgreinar samþættar almennri kennslu. Tengsl eru við nærsamfélagið með heimsóknum til listamanna í heimabyggð og ferðum á söfn og sérstökum þróunarverkefnum, t.d. verkefninu *Lesið í Nesid*.²⁹

Sérstök áhersla hefur verið á að laga starfið að einstökum nemendum með fjölbreyttum kennsluháttum og námsmati og menntun til sjálfbærni. Alls eru 25 valhópar starfandi á elsta stigi skólans og allt að helmingur nemenda í 10. bekk tók á síðasta ári áfanga í framhaldskóla. Tímar einstakra nemenda voru settir inn í stundaskrá skólans sem valgrein,

²⁵ Upplýsingar frá aðstoðarskólastjóra.

²⁶ *Aðalnámskrá grunnskóla* 2006, bls. 15.

²⁷ *Skólanámskrá Álfstanesskóla*.

²⁸ Fylgiskjal með Grænflaggsúmsókn 2007.

²⁹ Haustskýrslur Álfstanesskóla 2008 og 2009.

þeir fengu kennslu í skólanum og tóku prófin frá skólanum en skv. aðalnámskrá grunnskóla 2006 er skólum heimilt að meta skipulagt nám, sem stundað er utan grunnskóla, til valgreina.³⁰ Skólinn hafði þar til á síðasta ári eina klst. aukalega á viku til að sinna einstaklingsaðlögun en sú stund var einnig notuð til heimanáms. Stundin var skorin af vegna fjárhagsörðugleika sveitarfélagsins.

Í námskrá Álftanesskóla segir að kennurum sé skylt að gera foreldrum og nemendum grein fyrir þeim kröfum sem gerðar eru til heimanáms í námskrá og á námskynningarfundi að hausti og hvetja foreldra til að skapa börnunum gott næði til námsins og sýna því áhuga. Gert er ráð fyrir að vinnudegi nemenda í yngstu árgöngum sé að mestu lokið þegar kennslu lýkur á daginn en heimanám eykst með aldri nemenda. Upplýsingar um heimanám og vikuáætlun nemenda er aðgengileg í Mentor samskiptakerfi skólans við heimilin.³¹

4.4 Skólaþróun og þróunarverkefni

Fjöldmörg samstarfs- og þróunarverkefni hafa verið unnin í Álftanesskóla á síðastliðnum árum. Eftirfarandi tafla sýnir yfirlit yfir nokkur þeirra:

Tafla 3. Samstarfs- og þróunarverkefni í Álftanesskóla

Verkefni	Hvenær unnið	Samstarfsaðili
<i>Lestur og ritun. Markviss efling læsis, lesskilnings og færni nemenda í ritun</i>	2009-2012	
<i>Sunflower Learning. Þróunarverkefni í notkun kennsluforríta í náttúruvísindum</i>	2008-2010	<i>Skólavörubúðin – A4.</i>
<i>Skólasaga barna- og ungmennafræðslu á Álftanesi í 130 ár</i>	2010	<i>Bæjarskrifstofa Álftaness</i>
<i>Vinaleið</i>	2006-2010	<i>Bessastaðasókn</i>
<i>Að skipuleggja tónlistarnám innan stundaskrár nemenda grunnskólans</i>	2006-2010	<i>Tónlistararskóli Álftaness</i>
<i>Þróunar- og samstarfsverkefni</i>	2006-2010	<i>Félagsmiðstöð Álftaness</i>
<i>VÁ! – veljum áhugasvið - samstarfsverkefni</i>	2006-2010	<i>Ungmannafélag Álftaness</i>
<i>Þróunar- og samstarfsverkefni</i>	2004-2010	<i>Íþróttamiðstöð Álftaness</i>
<i>Að tengja skólanámskrá leik- og grunnskóla – flæði skólastarfs</i>	2004-2010	<i>Leikskólamiir Krakkakot og Holtakot</i>
<i>Að tengja skólanámskrá grunn- og framhaldsskóla – flæði skólastarfs</i>	2006-2010	<i>Fjölbrotaskólinn í Garðabæ</i>
<i>Samstarfsverkefni</i>	2000-2010	<i>Skólaskrifstofa Hafnarfjarðar</i>
<i>Frá gráma til gleði</i>	2008-2009	Náttúruleiksskólinn Krakkakot og leikskólinn Holtakot og í tengslum við rannsóknarverkefnið <i>Geta til sjálfbærni: menntun til aðgerða</i> á vegum Kennaraháskóla Íslands og Háskólans á Akureyri
<i>Námsmat í skólastarfi. Fjölbreyttar leiðir – Alhliða mat</i>	2006 – 2007	
<i>Lesið í Nesið</i>	2004-	Umhverfisráðuneytið, Náttúrufræðistofnun, Nendrum College, Comber og The Wildfowl and Westlands Trust, Norður Írlandi

³⁰ Aðalnámskrá grunnskóla 2006, bls. 15.

³¹ Skólanámskrá Álftanesskóla.

4.5 Stoðþjónusta

Skv. lögum um grunnskóla skulu sveitarfélög tryggja að sérfræðiþjónusta sé veitt í grunnskólum.³² Í skólanámskrá Álftanesskóla er sérkennsla skilgreind á tvo vegu: Annars vegar sem almenn sérkennsla fyrir nemendur með almenna og sértæka námsörðugleika. Almenn sérkennsla fer að mestu leyti fram í litlum námshópum í lengri eða skemmri tíma, í sérkennslustofum eða í bekkjarstofu, allt eftir þörfum nemandans. Hins vegar er um að ræða sértæka sérkennslu og stuðning við nemendur með mikil frávik sem hafa veruleg áhrif á möguleika þeirra til að nýta sér nám í almennum skilningi. Í skólanum eða á vegum hans starfa sérkennarar, skólahjúkrunarfræðingur, námsráðgjafi, sálfræðingur og talkennari. Í athvarfinu Skjóli eru skapaðar aðstæður til að vísa nemendum í ef þeir fara ekki að fyrirmælum, líður illa, þarfnast námslegs stuðnings eða vilja einbeita sér enn frekar. T.d getur ofvirkur nemandi eða nemandi með athyglisbrest unnið í Skjóli ákveðna daga og finnist nemandi sem vill standa sig vel ekki nægilegur friður í kennslustund til að einbeita sér getur hann sótt þangað.³³



³² Lög nr. 91/2008 um grunnskóla, 40 gr.

³³ Skólanámskrá Álftanesskóla. Fundur með skólaráði 16.04.2010.

5. Námsmat

Í lögum um grunnskóla nr. 91/2008 segir í 27. gr. um námsmat:

Mat á árangri og framförum nemenda er reglubundinn þáttur í skólastarfi. Tilgangur þess er að fylgjast með því hvernig nemendum tekst að mæta markmiðum aðalnámskrár og ná námsmarkmiðum sínum, örva nemendur til framfara og meta hverjir þurfa á sérstakri aðstoð að halda.³⁴

Aðalnámskrá setur skólum almenn viðmið sem hverjum skóla er skylt að útfæra nánar í skólanámskrá „með tilliti til þess nemendahóps sem stundar nám í skólanum sem og þeirra kennsluhátta sem skólinn aðhyllist.“ Áfangamarkmið eru meginviðmið í öllu skólastarfi og „mynda einnig grundvöll lögboðinna samræmdra prófa auk þess að vera viðmið við skólanámskrárgerð, í þróunarstarfi, við námsgagnagerð og mat á skólastarfi“. Þar segir einnig að í skólanámskrá skuli sýna „hvernig skólinn útfærir þrepamarkmið einstakra námsgreina“ og að „gerð sé rækileg grein fyrir námsmatsreglum skóla og vitnisburðarkerfi í skólanámskrá.“³⁵ Um matsaðferðir segir svo í aðalnámskrá:

Þær verða að hæfa markmiðunum og endurspeglu áherslur í kennslu. Þess er enginn kostur að meta námsgengi og framfarir eingöngu með prófum og öðrum formlegum aðferðum. Mörg markmið eru þess eðlis að einungis óformlegum aðferðum verður við komið. Niðurstöður námsmats verða því að byggjast jöfnum höndum á óformlegu mati kennara og á formlegum aðferðum, s.s. prófum og könnunum.³⁶

5.1. Námsmat í Álftanesskóla

Í skólanámskrá Álftanesskóla kemur fram að „lögð er áhersla á að gefa nemendum sem best til kynna hvað lagt er til grundvallar matinu; námsmatið sé hvetjandi, greinandi og leiðbeinandi. Þegar lagt er mat á frammistöðu eða framfarir nemenda, með hliðsjón af markmiðum skólans, skal fyrst og fremst miðað við þann nemanda sem í hlut á. Þá eru metnar framfarir nemandans og árangur miðað við hans eigin hæfileika og getu. Námsmat í Álftanesskóla á sér stað jafnt og þétt á námstímanum (stöðugt mat).“³⁷

Í skólanum er talið mikilvægt að auka þátttöku nemenda í námsmatinu, með því m.a. að þjálfa færni þeirra í sjálfsmati og jafningjamati. Nemendur skoða hvar þeir eru sterkir og hvar þeir þurfa að bæta sig, læra að setja sér einföld og raunhæf markmið og gera áætlun s.s. í stærðfræði og íslensku. Í sumum árgöngum eru lagðar fyrir kannanir og í öðrum árgöngum safna og velja nemendur verkefni fyrir ferilmöppu. Aðrar aðferðir við námsmat sem skólinn

³⁴ Lög nr. 91/2008 um grunnskóla.

³⁵ Aðalnámskrá grunnskóla 2006, bls 12.

³⁶ Aðalnámskrá grunnskóla 2006, bls 16-17.

³⁷ Skólanámskrá Álftanesskóla.

beitir eru námsviðtöl við nemendur og foreldra þeirra tvisvar á hverju skólaári, lokamat að vori, skrifleg próf, kannanir, samræmd könnunarpróf, skimunarpróf og greiningarpróf (sbr. töflu 4).³⁸

Tafla 4. Skimunar- og greiningarpróf í Álftanesskóla.

Árgangur	Próf	Tímabil
1. bekkur	Tove Krogh- teiknipróf, þroskaþróf. Læsispróf	Lagt fyrir í október. Lagt fyrir í nóvember.
2. bekkur	Læsi	1. hluti Lagt fyrir í febrúar. 2. hluti Lagt fyrir í maí.
4. bekkur	Samræmt könnunarpróf í íslensku og stærðfræði.	Lagt fyrir í september.
7. bekkur	Samræmt könnunarpróf í íslensku og stærðfræði.	Lagt fyrir í september.
9. bekkur	GRP 14 greinandi próf í lestri og ritun. Þeir nemendur sem greinast með lestrar/ritunarörðug- leika fá með sér niðurstöður prófsins sem þau geta framvísað í framhaldsskóla.	Lagt fyrir í nóvember.
10. bekkur	Samræmt könnunarpróf í íslensku og stærðfræði.	Lagt fyrir í september

5.2. Árangur á samræmdum prófum

Í samræmdum könnunarprófum í 4., 7. og 10. bekk hefur Álftanesskóli á undanförunum árum verið undir meðaltali kjördæmis og landsins alls. Tafla 5 sýnir normaldreifðar einkunnir í samræmdum könnunarprófum í 4., 7. og 10. bekk á kvarðanum 0-60 í Suðvesturkjördæmi, á landinu öllu og í Álftanesskóla árið 2009.³⁹ Engin frávik eru við próftöku.

Tafla 5. Normaldreifðar einkunnir í samræmdum könnunarprófum.

	Íslenska 10. bekkur	Stærð- fræði 10. bekkur	Enska 10. bekkur	Íslenska 7. bekkur	Stærð- fræði 7. bekkur	Íslenska 4. bekkur	Stærð- fræði 4. bekkur
Suðvesturkjördæmi	30,8	31,5	31,2	30,7	31,3	30,5	30,4
Landið allt	30,0	30,0	30,0	30,0	30,0	30,0	30,0
Álftanesskóli	25,6	29,3	29,6	29,6	28,7	27,8	28,2

Vegna árangurs skólans í íslensku undanförunum skólaár hefur verið hleypt af stokkunum þróunarverkefninu *Lestur og ritun. Markviss efling læsis, lesskilnings og færni nemenda í ritun 2009-2012*. Nemendur hafa tekið þátt í PISA og PIRLS rannsóknunum en staða skólans hefur ekki verið greind sérstaklega.

³⁸ Skólanámskrá Álftanesskóla.

³⁹ Fyrstu niðurstöður úr samræmdum könnunarprófum 2009 og upplýsingar skólans um stöðu hans.

6. Innra mat skólans

Um innra mat grunnskóla segir í 36. grein grunnskólalaga:

Hver grunnskóli metur með kerfisbundnum hætti árangur og gæði skólastarfs á grundvelli 35. gr. með virkri þátttöku starfsmanna, nemenda og foreldra eftir því sem við á. Grunnskóli birtir opinberlega upplýsingar um innra mat sitt, tengsl þess við skólanámskrá og áætlanir um umbætur. 40

Álftanesskóli hefur ekki framkvæmt innra mat síðastliðin ár skv. viðmiðum mennta- og menningarmálaráðuneytis um sjálfsmat. Í úttekt ráðuneytisins á sjálfsmatsaðferðum og framkvæmd sjálfsmats árið 2008 fékk skólinn umsögnina ófullnægjandi. Viðhorfskannanir meðal starfsfólks og foreldra hafa ekki verið gerðar síðan 2006 og kannanir meðal nemenda á líðan og ýmsum öðrum þáttum skólastarfsins hófust á ný árið 2009 með þátttöku í *Skólapúlsinum*, könnun *Rannsóknar og greiningar* og í könnunum *HBSC – heilsa og lífsskjör skólanema í 6.,8. og 10. bekk*. Mat á einstökum verkefnum liggur fyrir í skýrslum um þróunarstarf. Að sögn skólastjóra er nú hafin innleiðing formlegs sjálfsmats og verður stuðst við sænskt kerfi, *Skoldiologen* og í mars s.l. var lokið við sjálfsmatsáætlun skólans.

Í starfsáætlun Álftanesskóla fyrir skólaárið 2009-2010 má finna markmið og leiðir í mati á skólastarfi skólans og helstu mælitæki, s.s. starfsmannasamtöl, viðhorfskannanir nemenda, foreldra og starfsmanna, sjálfsmat kennara, skimanir og skráning og eftirlit með árangri nemenda ásamt niðurstöðum samræmdra prófa. Drög að sjálfsmatsáætlun 2009 – 2014 liggur fyrir ásamt verkefnaáætlun sem unnin er úr umræðum, ýmsum gögnum og skýrslum um þróunarstarf en hefur ekki verið kynnt hlutaðeigandi. Í henni má finna helstu efnisþætti, framkvæmd og leiðir, tíma og ábyrgðaraðila. 41

Samningur hefur verið gerður við Mentor um aðgengi að *Skoldiologen* – sjálfsmatsskýrsluformi og sniðmáti, einnig námskeiði og þjónustu. Jafnframt var gerður samningur við Skólapúlsinn um aðgengi að könnunarlistum, úrvinnslu fyrir skólann og á landsvísu. Sjálfsmatsskýrsla skólans fyrir skólaárið 2009-2010 verður unnin í þessu sniðmáti.

⁴⁰ Lög nr. 91/2008 um grunnskóla.

⁴¹ *Starfs-, verkefna-, endurmenntun- og starfsþróunaráætlun*. Mars 2010.

7. Hvernig hefur uppeldisstefna skólans, *Uppeldi til ábyrgðar- uppbygging sjálfsaga* komið fram í daglegu starfi skólans með tilliti til kosta hennar og takmarkana?

Álftanesskóli hefur ekki kannað á formlegan hátt hvernig *Uppeldi til ábyrgðar* hefur komið fram í daglegu starfi skólans með tilliti til kosta hennar og takmarkana. Mat á því hvort verkefnið hafi skilað árangri í skólanum byggir því að mestu leyti á huglægu mati þeirra sem að því koma auk þess sem *Uppeldi til ábyrgðar* og *Uppbyggingarstefnan* hefur verið skoðað í tveimur meistararitgerðum og samanburðarrannsókn.

Uppeldi til ábyrgðar er mjög sýnilegt í öllu umhverfi skólans s.s. veggspjöld og myndir og á heimasíðu. Þá hefur verið gefinn út DVD diskur til kynningar á efninu, bæklingurinn *Svona gerum við í Álftanesskóla*, dagatölum og fleira efni til upplýsingar og fræðslu fyrir nemendur, foreldra og starfsfólk. Sérstakt námskeið hefur verið skipulagt og haldið fyrir foreldra síðast haustið 2008. Starfsfólk



gengur með lykklippu þar sem megin spurningar aðferðarinnar eru sýnilegar. Starfsfólk skólans hefur verið eins konar bakhjarl *Uppeldis til ábyrgðar* og verið með kynningar fyrir aðra skóla og fengið margar heimsóknir. Skólinn er einnig ákveðin miðstöð í útgáfu efnis um stefnuna og hefur lagt þar út fyrir ákveðnum kostnaði sem innheimtur er eftir á. Skólastjóri er gjaldkeri í félaginu *Uppbygging sjálfsaga* sem er félag áhugafólks um uppbyggingarstefnuna.

Í meistararitgerð Guðlaugar Erlu Gunnarsdóttur var skoðað hvert væri hagnýtt gildi þess að taka upp stjórnunarhætti í anda *Uppeldis til ábyrgðar*. Niðurstöður gefa vísbendingar um að skólastjórnendur telji að stjórnun í anda *Uppeldis til ábyrgðar* hafi hagnýtt gildi fyrir þá sem stjórnendur, hafi jákvæð áhrif á skólabraginn, almenn samskipti, meðferð agamála og kennsluhætti.⁴² Í meistararitgerð Sigríðar Guðmundsdóttur var m.a. skoðað hvort kennarar og skólastjórar í þremur grunnskólum, þ.á.m. Álftanesskóli, og sex leikskólum á höfuðborgarsvæðinu hefðu fullnægjandi þekkingu á *Uppbyggingarstefnunni* og hvaða áhrif þeir teldu að hún hafi haft á samskipti nemenda og kennara. Þar kom fram að þátttakendur töldu sig hafa fullnægjandi þekkingu á stefnunni og að þeir sögðu hana hafa haft jákvæð áhrif á samskipti nemenda og kennara.⁴³ Í rannsókn Sigurðar Þorsteinssonar á starfskultun

⁴²Guðlaug Erla Gunnarsdóttir (2007). *Forystustjórnun í grunnskólum. Hagnýting stjórnunarháttanna á anda uppeldis til byrgðar.*

⁴³Sigríður Guðmundsdóttir. (2005). *Implementing and utilizing Restitution, a student managment model, in elementary schools and preschools in Reykjavík*

og álit á eigin færni hjá kennurum í PBS⁴⁴ skólum og þeim sem ekki starfa í slíkum skólum kom ekki fram mikill munur á Álftanesskóla og fimm öðrum skólum á höfuðborgarsvæðinu. Svörun benti til að kennarar í Álftanesskóla álitu kennsluhæfni sína nokkuð góða, séu sammála því að starfsumhverfi þeirra sé gott og hafi jákvæðara viðhorf en aðrir kennarar í rannsókninni til sjálfræðis og starfssamfélags. Þeir eru þó ekki undanskildir þeirri aukningu sem rannsóknin leiðir í ljós að virðist vera á einkennum starfsskólunnar hjá kennurum.⁴⁵

Kennurum er frá 2008 ætlað að skila matslistum að vori þar sem þeir meta frammistöðu sína í viðhorfi til uppbyggingarstefnunnar og hvort og hvernig þeir nýta sér leiðir hennar. Niðurstöður eru m.a. nýttar til að skipuleggja endurmenntun þeirra.

Starfsmenn í rýnihópum, bæði kennarar og aðrir starfsmenn, segja *Uppeldi til ábyrgðar* hafa gefið sér ákveðin verkfæri til að finna lausnir í samskiptum nemenda og kennara og í samskiptum stjórnenda og kennara og hafi breytt því hvernig þeir nálgast verkefni skólastarfsins. Ferlið hafi hjálpað þeim mikið til að taka á agamálum og lykklakippan nýttist oft vel. Allt sé miklu rólegra og yfirvegaðra, ekki skammað og tuðað. Þeir höfði meira til ábyrgðar einstaklingsins og kennarar segjast geta valið sér leiðir og lagað stefnuna að sínum kennslustíl. Sum vandamál leysist frekar hjá nemendum sjálfum en að öðrum málum sé meiri samvinna um lausn. Málin séu frekar leyst í bekknum og færri mál komi inn til skólastjóra.

Krakkarnir hafa flest aðferðina. Þau eru farin að svara manni eftir aðferðafræðinni.

Krakkarnir reyna að leysa málin sjálf.

Hagstæðara tungutak til að eiga við hópinn.

Mörg ár síðan ég hef farið með barn til skólastjóra og verið reiður.

Skólastjóri og aðstoðarskólastjóri segja færri mál koma inn til skólastjóra og þrátt fyrir stækkun skólans hafi ekki verið brýn þörf fyrir að bæta við sérfræðipjónustu í skólann. Þeir leggja áherslu á að *Uppeldi til ábyrgðar* og sjálfsaga komi öllum nemendum og starfsmönnum vel. Sérstaklega gagnist hún vel nemendum með hegðunarfrávik s.s. ADHD og eða á einhverfurófi. Í áætlun skólans gegn einelti er hugmyndafræði *Uppeldis til ábyrgðar* og sjálfsaga leiðarstef þeirrar áætlunar og hefur hún nýst starfsmönnum skólans mjög vel við úrlaus eineltismála sem upp koma og sérstaklega vel þar sem samstarf við gerendur, þolanda og foreldra þeirra næst.⁴⁶

Að mati skólanefndar hefur *Uppeldi til ábyrgðar* skilað skólanum miklu og að stefnan henti vel u.þ.b. 90% nemenda en sumir nemendur þurfi atferlismótandi aðferðir. Þá hafi

⁴⁴ Positive Behavior Support.

⁴⁵ Sigurður Þorsteinsson. (2008). *Athugun á líðan í starfi, álit á eigin hæfni auk þátta í starfsumhverfi kennara.*

⁴⁶ Viðtal við skólastjóra og aðstoðarskólastjóra 17.03.2010.

vinnubrögð í anda stefnunnar hafi ekki náð að taka á ákveðnum eineltismálum. Í rýnihópi nemenda sögðust þeir hafa lært mikið af stefnunni í yngri deildum, þeir væru öruggari í skólanum og vissu betur hvað þeir vildu heyra og finna. Í yngri bekkjunum hefði aðferðin verið notuð þegar eitthvað fór úrskeiðis en að þeirra sögn er ekki eins mikið af vandamálum í eldri bekkjunum. Nemendur sögðu að þeim væri almennt sýnd virðing og mark tekið á þeim en þeir þekktu mörkin.

Ekkert mál að segja það sem maður vill, það er tekið mark á manni.

Skólinn tók í fyrsta skipti þátt í *Skólapúlsi* skólaárið 2009-2010. Þar kemur fram að almenn fjarvera nemenda skólans er undir landsmeðaltali október 09 – janúar 10. Í *Skólapúlsi*⁴⁷ og í könnun Rannsóknar og greiningar⁴⁸ sem er í fyrsta skipti tekin saman fyrir Álftanesskóla árið 2009 er líðan nemenda og samskipti við kennara undir meðaltali annarra skóla.

Sálfræðingur skólans hefur unnið þar um árabíl. Tilvísanir til sálfræðings voru 7,4%, skólaárið 2000-2001 og 10,7% 2001-2002. Síðustu ár hefur hlutfallið verið 5,3% skólaárið 2006-2007, 7% 2007-2008 og 6,7 % skólaárið 2008-2009. Sálfræðingurinn segir eftirfarandi á heimasíðu skólans:

*Ég er búinn að vinna það lengi í Álftanesskóla að ég hef góðan samanburð og sé mikla breytingu frá því skólinn tók upp aðferðir uppeldis til ábyrgðar. Breytingin, sem snýr að mér er sú, að núna er nemendum með hegðunarvandamál ekki lengur vísað til mín. Nemendum með grun um ADHD er vísað en það er annars eðlis. Kennarar og skólastjórnendur ganga núna skipulega til verka gagnvart svona málum og taka á þeim af öryggi og oftast í samvinnu við foreldra og hef ég það á tilfinningunni að flest mál leysist farsællega. Þó að námsráðgjafi hafi tekið til starfa við skólann á þessu tímabili og tekið á málum, sem ég hefði annars fengið, þá stendur samt sem áður þetta öryggi skólastjórnenda og kennara gagnvart ýmsum málum nemenda, sem þarf að færa til betri vegar og kenna þeim og þjálfa þá í aukinni sjálfsábyrgð. Þrátt fyrir aukinn nemendafjölda, þá finnst mér meiri ró vera yfir nemendum og skólabragnum en áður. Þetta er mjög einkennandi fyrir Álftanesskóla, því þar hef ég góðan samanburð þar sem ég vinn í sjö öðrum skólum. Þeir eru að sjálfsögðu misjafnir og margir standa sig vel, þó svo að öðrum aðferðum sé beitt.*⁴⁹

Foreldrar, sem rætt var við bæði í rýnihópi og skólaráði, sögðust finna þá ábyrgð sem nemendur sýndu við að ræða málin í skólanum og leysa árekstra. Kennarar sýndu

⁴⁷ *Álftanesskóli*. Skólapúlsinn skýrsla. 2010

⁴⁸ *Hagir og líðan ungs fólks á Álftanesi 2009. Niðurstöður rannsókna meðal nemenda Álftanesskóla.*

Rannsóknir & greining í Háskólanum í Reykjavík vann skýrsluna sem byggir á könnun sem lögð var fyrir alla nemendur í 8.-10. bekk á Íslandi í febrúar 2009.

⁴⁹ Sótt af heimasíðu skólans 18.03.2010.

börnunum hlýju en einnig aga. Nemendur hefðu ákveðið sjálfstæði en þeir hefðu einnig sín takmörk. Hins vegar sögðu foreldrar að þeir sjálfir þyrftu að vera betur að sér í *Uppeldi til ábyrgðar* svo meira samræmi væri á milli heimilis og skóla. Frumkvæði skólans að fræðslu fyrir foreldra mætti vera meiri svo og þátttaka foreldra í henni. Kynning þyrfti að vera fyrir foreldra á hverju hausti og námskeið fyrir alla nýja foreldra.

Í viðtölum og rýnihópum stjórnenda og starfsmanna koma fram að mikilvægt væri að allir færu eftir stefnunni en mælingar vanti á því hvort starfsmenn gerðu það. Það taki tíma að þjálfa kennara og útkoma ofanefndra kannana á líðan nemenda gæti m.a. átt skýringu í að á þeim tíma var starfandi við skólann kennari sem ráðinn var tímabundið inn og var ekki þjálfaður í *Uppeldi til ábyrgðar*. Einnig væri það almennt álit í skólanum að einn árgangurinn sem tók þátt í könnunni hefði alla tíð verið „mjög þungur“. Umræddan kennara bara oft á góma í rýnihópi nemenda en þar kom fram það sjónarmið að kennarinn hefði ekki farið eftir þeim viðmiðum sem í skólanum giltu. Þá kom einnig fram það sjónarmið hjá starfsfólki að þegar komið væri upp á elsta stig kynnu nemendur aðferðina mjög vel og gætu því „spilað á kerfið.“

Þeir sem þurfa að fara í viðtal eru farnir á kunna á aðferðina og losa sig út úr málinu og í raun ekki búin að leysa málið sín á milli.

Kunna svörin utanað og vita hvað þau eiga að segja.

Það sjónarmið kom fram hjá nemendum að stundum mætti setja skýrari mörk, sérstaklega þeim nemendum sem eiga erfitt með að vinna í anda stefunnar. Undir þetta var tekið í hópi kennara.

7.1. Mat höfunda

Álftanesskóli er frumkvöðull að innleiðingu *Uppeldis til ábyrgðar-uppbyggingu sjálfsaga* hér á landi og hefur þar sýnt mikið frumkvæði og metnað sem kemur fram í daglegu starfi skólans. Af þeim gögnum sem fyrir liggja um verkefnið ásamt mati þeirra sem rætt var við í úttektinni meta höfundar það svo að almenn ánægja sé með *Uppeldi til ábyrgðar* í skólasamfélaginu og það hafi skilað margvíslegum ávinningi. Kennarar og stjórnendur telja sig hafa fengið áhrifaríkt tæki í hendur, foreldrar sögðust finna þá ábyrgð sem nemendur sýndu við að ræða málin í skólanum og leysa árekstra, nemendur leysa í ríkari mæli málin sjálfir og þeir segjast öruggari í skólanum fyrir vikið, enginn nemandi hefur flosnað frá námi og fjarvistir nemenda eru undir landsmeðaltali í fyrstu mælingu í *Skólapúls*.⁵⁰ Agamálum sem vísað er til skólastjóra hefur fækkað mikið svo og tilvísunum til sálfræðings. Að mati höfunda samræmist

⁵⁰ *Álftanesskóli*. Skólapúlsinn skýrsla. 2010.

stefnan og útfærsla hennar mjög vel markmiðum námsgreinarinnar Lífsleikni⁵¹ og taka þeir undir með skólastjóranum þegar hann segir:

Ef það er eitthvað sem kemur til móts við lífsleikni þá er það Uppeldi til ábyrgðar⁵²

Margir sem rætt var við létu þó í ljós þá skoðun að slæmt væri að ekki hefðu farið fram neinar mælingar í upphafi verkefnis né hefði líðan og samskipti nemenda verið könnuð með reglulegum hætti. Höfundar taka undir þetta og leggja áherslu á að í stöðugu sjálfmati skólans sé kannað með markvissum og fjölbreyttum hætti hvernig *Uppeldi til ábyrgðar* nýtist í starfinu m.t.t. líðan og samskipta með aðkomu allra hlutaðeigandi aðila.

Takmarkanir á *Uppeldi til ábyrgðar*, sem úttekt þessi leiðir í ljós, eru þær helstar að í ljós kom hjá starfsfólki skólans að nemendur þekkja aðferðir *Uppeldis til ábyrgðar* mjög vel þegar þeir koma á unglíngastig og geti því „spilað á kerfið.“ Elsta stig við skólann hefur einungis starfað frá 2004 og því hefur verið mikil nýliðun í kennarahópnum. M.a. þess vegna virðist innleiðing og útfærsla *Uppeldis til ábyrgðar* á elsta stigi eiga erfiðara uppdráttar en á yngri stigum þó svo að kennarar hafi reynt að samþætta hugmyndafræðina öðrum verkefnum.

Höfundar leggja til að skólinn þrói aðferðir *Uppeldis til ábyrgðar* enn frekar á elsta stigi og lagi enn betur að starfinu þar með aðkomu allra hlutaðeigandi þ.m.t. nemenda og foreldra og taki þar m.a. mið af þeim mælingum sem gerðar verða í sjálfsmati skólans.

⁵¹Aðalnámskrá grunnskóla - Lífsleikni. (2007). Bls. 6.

⁵²Viðtal við skólastjóra 17.03.2010

8. Hvernig hefur stjórnun, námsskipulag, námsmarkmið og kröfur og fyrirkomulag námsmats reynst?

Álftanesskóli hefur mótað sér stefnu og skilgreint stjórnskipulag. Unnið er að skólanámskrá og stöðug umræða hefur verið um námsmat undanfarin ár og liggur skýrsla fyrir um það starf.⁵³ Eins og fram er komið hefur starfsemi skólans og stjórnun lítið verið metin formlega í könnunum meðal starfsfólks, nemenda og foreldra. Mat á þessum þáttum byggir því að mestu leyti á huglægu mati þeirra sem að því koma auk einnar samanburðarrannsóknar um viðhorf kennara.

Í rannsókn Sigurðar Þorsteinssonar á starfskulnun og álit á eigin færni kom fram jákvætt viðhorf kennara Álftanesskóla til sjálfræðis og starfssamfélags.⁵⁴ Í rýnihópum kennara og starfsmanna sögðust þeir hafa mikið frelsi til athafna, þeim sé treyst, viðmót stjórnenda sé gott og stuðningur stjórnenda mikill.

Maður finnur að einhver stendur með manni ef eitthvað bjátar á.

Það viðhorf kom fram í hópi kennara að stundum mættu vera skýrari skilaboð frá stjórnendum og meiri endurgjöf.

Má stjórna okkur aðeins meira og gefa okkur meiri ramma hvað við erum að gera. Stjórnandi má koma oftar í heimsókn og kynna sér betur hvað við erum að gera.

Á stigsfundi er mjög misjafnt hvernig deildarstjórar koma inn.

Foreldrar, sem rætt var við, sögðu gott aðgengi að stjórnendum og þeir væru allir að vilja gerðir til að veita upplýsingar.

Við upplifum að skólanum sé vel stjórnað.

Almenn ánægja kom fram hjá viðmælendum um skipulag námsins, útfærslu stefnu skólans og þróunarverkefni. Nærumhverfi skólans nýtist að þeirra mati vel í námi, andrúmsloftið væri heimilislegt, þekking og reynsla starfsmanna væri mikil svo og gott samstarf og viðmót.

Það sjónarmið kom þó fram í kennarahópnum að stundum væri of mörg þróunarverkefni í gangi í einu og að samræma mætti skólastarfið betur. Skólinn notar í dag grunninn úr aðalnámskrá í Mentor sem drög að námsmarkmiðum skólanámskrár en hefur ekki lokið við endurskoðun sinnar eigin námskrár. Hjá kennurum kom fram að meiri samfellu vantaði í skólanámskrána „upp úr og niður úr“, hún væri að vissu leyti of opin.

Nemendur, sem rætt var við, sögðu að flestum liði vel í skólanum og skólareglurnar væru skýrar en sumir kennarar ofnotuðu stundum Mentor og punktakerfið. Kennslan væri yfirleitt

⁵³ Námsmat í skólastarfi. Fjölbreyttar leiðir – Alhliða mat. Lokaskýrsla.

⁵⁴ Sigurður Þorsteinsson. (2008). *Athugun á líðan í starfi, álit á eigin hæfni auk þátta í starfsumhverfi kennara.*

góð og aðspurð um námskröfur sögðu þau þær vera mismunandi en þeir sem vildu gætu farið lengra í sumum fögum. Skólaskjólíð nýttist öllum nemendum sem þyrftu aðstoð eða vildu fá að einbeita sér. Heimanám sögðu þau hæfilegt en skólinn hefur það að markmiði sínu að vinnudegi nemenda í yngstu árgöngum sé að mestu lokið þegar kennslu lýkur á daginn en heimanám eykst með aldri nemenda.

Mikil vinna hefur farið fram á undanförunum árum í því að skilgreina aðferðir við námsmat. Skólinn hefur undanfarin ár verið undir landsmeðaltali í samræmdum prófum og samræmdum könnunarprófum. Í rýnihópi kennara koma fram að þeir skoðuðu lítið árangur á þessum prófum. Aðgerðaáætlun vegna árangurs nemenda í íslensku liggur nú fyrir. Eitt árið var einn bekkur skólans hæstur yfir landið í stærðfræði en á sama tíma var að sögn skólastjóra mikill áhugi hjá kennurum að vinna með stærðfræðistofuna.

Stjórnendur skólans standa frammi fyrir stóru verkefni sem er að skera niður kostnað við skólann um allt að 25 milljónir á árinu, sem getur m.a. haft í för með sér að skera verður niður 5,5 stöðugildi í kennslu fyrir næsta skólaár.

8.1. Mat höfunda

Stefna Álfthanesskóla er vel skilgreind svo og forgangsverkefni hverju sinni. Stjórnskipulag skólans er mjög skýrt og skólastjóri virkjar starfsmenn skólans í anda stjórnunarstefnu hans og starfsmannavelta er lítil. Faglegt samstarf og þróunarstarf er mikið í skólanum og er því skapað svigrúm með föstum fundartímum, skipulagi og hvatningu og stuðningi stjórnenda. Skýrar aðgerðaráætlanir liggja fyrir um mikilvægustu þætti starfsins og starfsþróunaráætlun byggir á stefnu skólans og áhersluatriðum. Skólaráð er virkt og hefur komið að ýmsum málum s.s. endurskoðun skólastefnu og aðgengi foreldra að stjórnendum er gott. Í viðtölum við starfsmenn kom fram að flestir kynnu að meta frelsi til athafna og traust stjórnenda en eins og kemur fram í aðalnámskrá grunnskóla bera kennarar „faglega ábyrgð á að velja heppilegustu og árangursríkustu leiðirnar til að ná námarkmiðum aðalnámskrár og skólanámskrár.“⁵⁵

Mikill metnaður ríkir í skólanum og hefur starfsfólk hans verið afar duglegt í þróun starfsins en fjöldi þróunarverkefna í anda skólastefnunnar vitnar um það. Í rýnihópum kennara kom þó fram það viðhorf að stundum væru of mörg verkefni í gangi sem yki álag i starfinu. Þá var það viðhorf einnig ríkjandi að stjórnendur mættu senda skýrari skilaboð og fylgjast betur með störfum þeirra. Það er mat höfunda að sjónarmiðið gæti átt rætur sínar að rekja til þess að yfirsýn stjórnenda og mat á heildarstarfi skólans mætti vera meira en skv. aðalnámskrá eiga kennsluaðferðir og vinnubrögð í skólanum að þjóna þeim markmiðum sem stefnt er að

⁵⁵ Aðalnámskrá grunnskóla 2006

hverju sinni.⁵⁶ Skólanámskráin hefur verið í endurskoðun s.l. þrjú ár en ljúka þarf umbótaáætlun sem stendur til að gera um þá vinnu. Útfæra þarf betur sérstöðu skólans og tengja markmiðum aðalnámskrár og sníða að stefnu og markmiðum skólans. Samstarf árganga virðist með ágætum en huga þarf að samfellu frá 1. – 10. bekkjar. Skólaráð mætti virkja meira við endurskoðun skólanámskrár.

Foreldrar eru almennt ánægðir með nám barna sinna en þátttaka foreldra í skólastarfinu þyrfti að vera meiri og að þeir fái oftár tækifæri til að láta skoðun sína í ljós.

Höfundar skynjuðu mikla ánægja með vinnuna með námsmatið og að sögn skólastjórnenda eru kennarar farnir að nýta sér þá vinnu við að skilgreina námsmatsaðferðina og námsmatið og til er grófur matsskali fyrir skólann. Þá er það styrkleiki skólans að aðstoðarskólastjóri hans er höfundur bókar um námsmat. Árangur á samræmdum prófum hefur hingað til lítið verið nýttur til umbóta í skólastarfinu en höfundar telja samræmd próf einn af mörgum mælikvörðum skólans sem mætti huga betur að og nýta í starfinu. Að öðru leyti virðist námsmat vera skv. viðmiðum laga og námskrár.

Ljóst er að húsnæði skólans stendur starfinu nokkur fyrir þrifum. „Skólinn sprunginn.“ Það vakti athygli höfunda hve jákvæðir starfsmenn og þá sérstaklega kennarar voru vegna þess en þó var nefnt að betri aðstöðu vantaði til sérkennslu og meira vantaði að litlum rýmum.

⁵⁶ *Aðalnámskrá grunnskóla 2006*, bls. 15

9. Hvernig hefur innra mat skólans nýst til umbótastarfs?

Innra mat skólans hefur fram að þessu ekki verið markvisst og eins og fram hefur komið fékk skólinn umsögnina ófullnægjandi í úttekt ráðuneytis á aðferðum við sjálfsmat og framkvæmd þess. Einstaka tilraunir hafa verið gerðar til að meta skólastarfið t.d. mörg þróunarverkefni sem metin hafa verið í skýrslum. Þá má nefna tvær meistaraþrófsritgerðir og athugun á líðan kennara þar sem skólinn er í úrtaki. Könnun meðal foreldra var síðast gerð 2006 en þá hafði sveitarfélagið áform um að styðjast við Samhæft árangursmat (Balanced Scorecard) í mati á ýmsum þáttum í sveitarfélaginu en með nýjum meirihluta var síðan fallið frá því. Foreldrar lýstu óánægju sinni með að hafa ekki fengið að sjá niðurstöður úr könnunum og sögðu „mikla uppsafnaða þörf fyrir að fá að tjá sig.“ Kannanir á líðan nemenda voru gerðar til 2005 og aftur teknar upp í skólanum 2009. Nú liggja fyrir drög að sjálfsmatsáætlun 2009 – 2014, en hún hefur ekki verið kynnt.

9.1. Mat höfunda

Að mati úttektaraðila er helsti veikleiki skólans lítið innra mat þrátt fyrir einstaka tilraunir í þá veru. Starfsemin hefur verið blómleg og fagleg forysta og metnaður mikill og því miður að ekki skuli hafa verið betur staðið að matinu og það nýtt í þróun skólans. Áherslur sveitarfélags hafa þar átt sinn hlut að máli en horfið var frá því að nota Samhæft árangursmat sem margir skólar nota í dag. Í kjölfar úttektar haustið 2008 hefur skólinn tekið matið til endurskoðunar og hefur nú gert samninga við nokkra aðila um framkvæmd. Höfundar telja mikilvægt að sjálfsmatsáætlun verði kynnt hlutaðeigandi og skipaður verði sjálfsmatshópur með fulltrúum stjórnenda, kennara, annars starfsfólks, nemenda og foreldra ásamt verkefnastjóra matsins. Reynsla höfunda af úttektum á sjálfsmati sýnir að mikilvægt er að ákveðinn aðili stýri og haldi utan um matið.

Í ljósi þess að ákveðið hefur verið að leggja niður starf forstöðumanns skólasviðs sveitarfélagsins er mikilvægt fyrir skólann að leita faglegs samstarfs um matið m.a. við önnur sveitarfélög og/eða matsstofnanir. Vegna fjárhagsvanda skólans og sveitarfélagsins þarf einnig að leita einfaldra og ódýrra leiða við innra mat sem þó skila mikilvægum upplýsingum.

10. Hvernig hefur eftirlit sveitarfélagsins með skólastarfi nýst skólanum?

Skólanefnd hefur lögum samkvæmt það hlutverk að sjá um eftirlit sveitarfélagsins með skólastarfi.⁵⁷ Í skólanefnd Álftaness sitja þrjú pólitískt kjörnir fulltrúar, tvær konur og einn karl. Bæjarstjórn hefur mótað sérstaka uppeldis- og menntastefnu Álftaness 2009 - 2014 um allt skólastarf í sveitarfélaginu og komu fjölmargir aðilar að gerð hennar. Sveitarfélagið er meðal 42,5% íslenskra sveitarfélaga sem það hafa gert.⁵⁸ Stefnan var samþykkt á fundi bæjarstjórnar Sveitarfélagsins Álftaness 30. mars 2010.

Skólastjóri leggur starfsáætlun fyrir skólanefndarfund sem samþykkir hana. Skólanefnd segir mikinn metnað í skólanum og skólastjóra hafa vaxið í störfum sínum. Skólanefnd fær niðurstöður samræmdra prófa, viðhorfskannana og kannana um líðan nemenda og fjallar um þær. Skólanefnd hefur einnig fundað út af einstökum tilvikum t.d. þegar leitað hefur verið til formanns skólanefndar. Skólanefnd hefur í nokkrum tilfellum haft frumkvæði að því að sækja um styrki til ýmissa verkefna sem nýtast skólanum. Þá hefur skólanefnd sótt um leiðréttingu til jöfnunarsjóðs vegna greiðslna vegna nemenda en í sveitarfélaginu er hlutfall barna 20% af íbúum en sem dæmi á nefna að hlutfallið í Reykjavík er 12% og skólanefnd telur að sveitarfélagið hafi ekki hlotið réttar greiðslur.

Þrjú ár eru síðan velferðar- og skólasvið sveitarfélagsins var stofnað en fyrir þann tíma bar skólastjóri alla ábyrgð á starfi skólans. Nú hefur verið ákveðið að leggja niður starf forstöðumanns skólasviðs sveitarfélagsins vegna mikils fjárhagsvanda Álftaness.

10.1. Mat höfunda

Stefnumótun skólastarfs á Álftanesi er til fyrirmyndar og samþykkt hefur verið metnaðarfull uppeldis- og menntastefnu til ársins 2014. Samstarf skólastjórnar við sveitarstjórn, skólanefnd og skólasvið hefur verið með ágætum. Höfundar deila með þeim áhyggjum þeirra af fyrirhuguðum breytingum á velferðar- og skólasviði. Verði starf forstöðumanns lagt niður situr skólinn ekki við sama borð og nágrannasveitarfélögin þar sem flestir skólar njóta faglegs stuðnings og eftirlits sveitarfélags síns. Því telja höfundar mikilvægt að leitað verði samstarfs við önnur sveitarfélög þar að lútandi. Þá gera fjárhagsvandræði sveitarfélagsins stjórn skólans og starf skólanefndar mjög krefjandi en stjórnendum er ætlað að skera kostnað umtalsvert niður og fækka starfsmönnum.

⁵⁷ Lög nr. 91/2008 um grunnskóla.

⁵⁸ Könnun á innleiðingu og framkvæmd laga um leikskóla og grunnskóla. Unnin fyrir mennta- og menningarmálaráðuneytið. Sótt af vef ráðuneytis <http://www.menntamalaraduneyti.is/nyrit/nr/5284>.

11. Helstu styrkleikar og veikleikar skólans, ógnanir og tækifæri

Styrkleikar	Veikleikar	Ógnanir	Tækifæri
Skýr stefna og stjórnskipulag.	Lítið formlegt mat á skólastarfinu.	Húsnæði of lítið fyrir núverandi starfsemi og nemendafjölda.	Álftanes, lítið og þétt samfélag.
Traust stjórnenda til starfsfólks, frelsi, stuðningur og gott viðmót þeirra.	Vantar skýrari ramma fyrir starfið - skólanámskrá ólokið.	Fjárskortur og niðurskurður	Mikil þekking og reynsla starfsmanna.
Góð tengsl stefnu og námsskipulags.	Yfirsýn skólastjórnenda og endurgjöf til starfsmanna mætti bæta.	Fjárhagsvandi sveitarfélagsins.	Fagleg þekking og frekari þróun <i>Uppeldis til ábyrgðar</i> .
Samræmd uppeldisstefna <i>Uppeldi til ábyrgðar</i> .	Foreldrar ekki nægilega virkir.	Lítill faglegur stuðningur sveitarfélags, fagleg einangrun – starf forstöðumanns skólasviðs sveitarfélags lagt niður.	Auka þekkingu foreldra á <i>Uppeldi til ábyrgðar</i> .
Allt starfsfólk þjálfað í <i>Uppeldi til ábyrgðar</i> .	Of lítil þekking og þátttaka foreldra í <i>Uppeldi til ábyrgðar</i> .	Félags- og efnahagsleg staða nemenda gæti versnað.	Aukið samstarf við foreldra.
Fagleg forysta skólans í <i>Uppeldi til ábyrgðar</i> .	Aðstaða á skólalóð ófullnægjandi.		Frekara faglegt samstarf við önnur sveitarfélög.
Faglegt starfsumhverfi – mörg þróunarverkefni.			Frekara faglegt samstarf við háskóla, aðrar stofnanir og fyrirtæki.
Mikil umræða og vinna í tengslum við námsmat og aðstoðarskólastjóri höfundur bókar um námsmat.			
Nærumhverfi skólans nýtist vel í námi.			
Mikil þekking og reynslu starfsmanna			
Lítill starfsmannavelta.			
Gott samstarf og viðmót starfsmanna.			
Heimilislegt andrúmsloft.			
Samstarf við aðra skóla, háskóla, aðrar stofnanir og fyrirtæki.			
Góð aðstaða til íþróttakennslu.			
Mjög hátt hlutfall nemenda sem taka framhaldsskólaáfanga.			

12. Tillögur að aðgerðum

Eins og fram kemur í samantekt á styrkleikum Álftanesskóla kemur styrkur skólans fram á fjölmögum sviðum. En til að uppfylla þær kröfur sem úttekt þessi leggur áherslu á þarf skólinn og að mati úttektaraðila að gera eftirfarandi ráðstafanir:

1. Koma formlegu mati á skólastarfinu í farveg og halda áfram aðgerðum skv. endurskoðaðri sjálfmatsáætlun og kynna hana fyrir öllum hlutaðeigandi. Lagt er til að skipaður verði sjálfmatshópur með fulltrúum stjórnenda, kennara, annars starfsfólks, nemenda og foreldra. Skipaður verði verkefnastjóri matsins innan skólans en reynsla úttektaraðila af úttektum á sjálfsmati sýnir að mikilvægt er að ákveðinn aðili stýri og haldi utan um matið.
2. Tekið verði upp samstarf við skólaskrifstofur sveitarfélaga, háskólastofnanir eða fyrirtæki um kannanir vegna innra og ytra mats, m.a. til þess að fá samanburð og haldið áfram öðru faglegu samstarfi t.d. vegna símenntunar. Skólinn hefur t.d. um árabíl átt gott samstarf við skólaskrifstofu Hafnarfjarðar sem hefur að sögn stjórnenda og starfsmanna gefist vel.
3. Nýta einnig einfaldar og ódýrar aðferðir við matið:
 - a. T.d. að kanna viðhorf foreldra þegar þeir koma í regluleg námsframvinduviðtöl í skólann og /eða nota gjaldfrjáls könnunarforrit á neti til að gera kannanir.
 - b. Kanna hvort einstaklingar í foreldrahópi geta boðið fram aðstoð sína við kannanir.
 - c. Gera greiningu á styrkleikum, veikleikum, ógnunum og tækifærum meðal allra hlutaðeigandi á hverju vori.
4. Skólanámskrá skv. viðmiðum aðalnámskrár verði lokið fyrir lok árs 2010 en útfæra þarf betur sérstöðu skólans og tengja markmiðum aðalnámskrár og samræma milli skólastiga. Með þeirri vinnu ætti að aukast yfirsýn skólastjórnenda, svo og endurgjöf til starfsfólks og eftirlit.
5. Fylgjast betur með árangri *Uppeldi til ábyrgðar* í mati skólans. Auka þekkingu og þátttöku foreldra og nýta faglegan styrk skólans til að þróa aðferðina enn frekar, sérstaklega á elsta stigi.

13. Niðurstöður

Í þessari skýrslu er gerð grein fyrir úttekt á Álfþanesskóla og niðurstöðum hennar. Áhersla úttektarinnar fólst í að meta hvernig uppeldisstefna skólans, *Uppeldi til ábyrgðar-uppbygging sjálfsaga*, kemur fram í daglegu starfi skólans, meta stjórnun, námsskipulag, námsmarkmið og kröfur og fyrirkomulag námsmats, meta hvernig innra mat skólans nýtist til umbótastarfs og hvernig eftirlit sveitarfélagsins nýtist skólanum. Einnig skyldi lýsa helstu styrkleikum og veikleikum skólustarfsins og leggja til aðgerðir til úrbóta.

Úttektin leiðir í ljós að stefna Álfþanesskóla er vel skilgreind og skipulag starfsins tekur mið af henni. Stjórnskipulag skólans er mjög skýrt og skólastjóri virkjar starfsmenn skólans í anda stjórnunarstefnu hans. Faglegt samstarf og þróunarstarf er mikið í skólanum. *Uppeldi til ábyrgðar* hefur skilað skólanum margvíslegum ávinningi en kanna þarf enn betur með hvernig hún nýtist í starfinu m.t.t. líðan og samskipta með aðkomu allra hlutaðeigandi aðila. Skýrar aðgerðaráætlanir liggja fyrir um mikilvægustu þætti starfsins en þær þarf að kynna betur fyrir starfsfólki og foreldrum. Vinna við skólanámskrá er vel á veg komin en útfæra þarf betur sérstöðu skólans og tengja markmiðum aðalnámskrár og samræma milli skólastiga. Skólinn styðst við fjölbreyttar aðferðir við námsmat. Of lítið formlegt mat er á starfsemi skólans, ljúka þarf umbótaáætlun og virkja alla hlutaðeigandi í því mati. Samstarf skólans við skólanefnd og -svið hefur verið með ágætum en þegar starf forstöðumanns skólasviðs verður lagt niður leggst meiri vinna á skólastjóra að nýju og faglegur stuðningur minnkar.

Styrkleikar skólans liggja m.a. skýrri stefnu og góðum tengslum stefnu og námsskipulags, faglegri forystu í samræmdri uppeldisstefnu skólans, faglegu starfsumhverfi og mörgum þróunarverkefnum, skapandi nærumhverfi, lítilli starfsmannaveiltu og mikilli þekkingu og reynslu starfsmanna, heimilislegu andrúmslofti, miklum og góðum ytri tengslum og góðri aðstöðu til íþróttakennslu. Helstu veikleikar hans eru skortur á markvissu innra og ytra mati, skýrari ramma vantar fyrir starfið þar sem skólanámskrá er ólokið, foreldrar ekki nægilega virkir, ófullnægjandi húsnæði og skólalóð og niðurskurður fjárframlaga til skólans. Aðgerðir sem höfundar leggja til eru eftirfarandi:

1. Koma á formlegu mati á skólustarfinu í farveg og halda áfram aðgerðum.
2. Tekið verði upp samstarf við skólaskrifstofur sveitarfélaga, háskólastofnanir eða fyrirtæki um kannanir vegna innra og ytra mats, en nýta einnig einfaldar og ódýrar aðferðir við matið.
3. Skólanámskrá skv. viðmiðum Aðalnámskrár verði lokið fyrir lok árs 2010.
4. Fylgjast betur með árangri *Uppeldi til ábyrgðar* í mati skólans. Auka þátttöku og þekkingu foreldra og nýta faglegan styrk skólans til að þróa aðferðina enn frekar.

Heimildir

1. Arna Björny Arnardóttir o.fl. (2008). *Að gera góðan skóla betri*. Verkefni í Endurmenntun HÍ.
2. Áfallaáætlun Álftanesskóla.
3. Áherslur í skólastarfi Álftaness. (2007). Samantekt
4. *Álftanesskóli. Frumathugun á stækkun*. (2007). Gláma-Kím. Verkfræðistofa Sigurðar Thoroddsen.
5. *Álftanesskóli*. Skólapúlsinn skýrsla. 2010.
6. Áætlun Álftanesskóla gegn einelti.
7. Erna I. Pálsdóttir ofl. *Námsmat í skólastarfi. Fjölbreyttar leiðir – Alhliða mat*. Lokaskýrsla
8. Ferðaskýrsla Álftanesskóla til Minneapolis 2006.
9. Foreldrakönnun 2006 – grunnskólabörn í Álftanesskóla.
10. Forvarnarstefna Álftanesskóla.
11. Fundur skólustjóra með skólaráði, stjórn foreldrafél. og bekkjarfulltrúum 24.02.2010. Glætur
12. Guðlaug Erla Gunnarsdóttir (2007). *Forystustjórnun í grunnskólum. Hagnýting stjórnunarháttanna í anda uppeldis til ábyrgðar*. Meistaraprófsverkefni. Kennaraháskóli Íslands.
13. Guðlaug Erla Gunnarsdóttir og Magni Hjálmarsson. (2007). Uppeldi til ábyrgðar. Uppbygging sjálfsgaga. *Netla - Vef tímarit um uppeldi og menntun. Prentútgáfa*. Rannsóknarstofnun Kennaraháskóla Íslands.
14. *Hagir og líðan ungs fólks á Álftanesi 2009. Niðurstöður rannsókna meðal nemenda Álftanesskóla*. Rannsóknir og greining 2010.
15. Haustskýrsla Álftanesskóla 2008.
16. Haustskýrsla Álftanesskóla 2009.
17. Heimasíða Álftanesskóla.
18. Íris Ósk Hafþórsdóttir. (2009). *Þróunarsjóður grunnskóla – lokaskýrsla*.
19. Jafnréttisstefna Álftanesskóla.
20. Könnun á inleiðingu og framkvæmd laga um leikskóla og grunnskóla. Unnin fyrir mennta- og menningarmálaráðuneytið. Sótt af vef ráðuneytis <http://www.menntamalaraduneyti.is/nyrit/nr/5284>. 20.03.2010
21. Lestur og ritun. Verkáætlun 2009-2012.
22. Lög nr. 91/2008 um grunnskóla. Sótt af vef mennta- og menningamálarráðuneytis <http://www.menntamalaraduneyti.is/nyrit/nr/5284>. 20.03.2010
23. Menntamálaráðuneytið. (2006). Aðalnámskrá grunnskóla. Almennur hluti.
24. Menntamálaráðuneytið. (2007). Aðalnámskrá grunnskóla. Lífsleikni.
25. Meyvant Þórólfsson og Steinunn H. Lárusdóttir. (2007). Mat á Vinaliðinni. Skýrsla.
26. Námsáætlun Álftanesskóla 2009-2010.
27. Námsmatsstofnun. (2009). Fyrstu niðurstöður úr samræmdum könnunarprófum 2009.
28. Rýmingaráætlun Álftanesskóla.
29. Sigríður Guðmundsdóttir. (2005). Implementing and utilizing Restitution, a student management model, in elementary schools and preschools in Reykjavík. Master thesis. University of Århus.
30. Sigurður Þorsteinsson. (2008). Athugun á líðan í starfi, álit á eigin hæfni og þátta í starfsumhverfi hjá kennurum. Skýrsla.
31. Skólanámskrá Álftanesskóla. Sótt af heimasíðu skólans: http://nepal.vefurinn.is/Nepal_Skrar/Skra_0040292.pdf 15.03.2010.
32. Starfs-, verkefna-, endurmenntunar- og starfsþróunaráætlun Álftanesskóla. Mars 2010.
33. Starfslýsingar Álftanesskóla.
34. Starfsmannahandbók; vinna og venjur.
35. Uppbygging Álftanesskóla 2006
36. Uppeldis- og menntastefna Álftaness 2009 – 2015.
37. Veggspjaldið Uppeldi til ábyrgðar . Álftanesskóli 2009.
38. Viðbragðsáætlun Almanna- og Vinna- og Venjur. Álftanesskóli.
39. Vinalið 2006-2008. Umsagnir.