



# Nemar í kennslufræði grunnskóla að loknu BA/BS/B.Ed.-prófi

Spurningakönnun meðal nema  
á fyrra námsári í M.Ed.-námi haustið 2019

Höfundar:  
Amalía Björnsdóttir  
Þuríður Jóna Jóhannsdóttir



HÁSKÓLI ÍSLANDS

© Amalía Björnsdóttir og Þuríður Jóna Jóhannsdóttir  
Febrúar 2020 Nema í kennslufræði grunnskóla að loknu BA/BS/B.Ed.-prófi.  
Spurningakönnun meðal nema  
á fyrra námsári í M.Ed.-námi haustið 2019  
Menntavísindastofnun, Menntavísindasvið, Háskóli Íslands

ISBN: 978-9935-9519-0-8

## Inngangur

Haustið 2019 var rannsókn gerð meðal nema á fyrsta námsári í grunnnámi til bakkalárprófs á flestum námsleiðum við Menntavísindasvið Háskóla Íslands. Ákveðið var að sambærileg könnun yrði lögð fyrir nema sem eru í tveggja ára kennaranámi í kennslufræði grunnskóla og menntunarfræði leikskóla. Í skýrslunni er gerð grein fyrir niðurstöðum úr rannsókn meðal nema á námsleiðinni kennslufræði grunnskóla að loknu BA/BS-prófi.

Kennaranemar voru inntir eftir bakgrunni sínum, hvort þeir væru í stað- eða fjarnámi, hvort þeir væru í launaðri vinnu, viðhorfum til námsins og fleira. Kennarar veittu rannsakendum leyfi til að kynna rannsóknina í kennslustund og nemendur fengu í kjölfarið senda netslóð þar sem þeir gátu svarað könnuninni.

Við þökkum kennurum við Menntavísindasvið fyrir aðstoðina. Sérstakar þakkir fá þátttakendur sem gáfu sér tíma til að svara þessum spurningalistum.

Rannsóknin er gerð með styrk frá Rannsóknasjóði Háskóla Íslands.

## Helstu niðurstöður

Haustið 2019 voru 82 nemar innritaðir á fyrra ár í tveggja ára meistaranámi í kennslufræði grunnskóla; 67 nemar svöruðu spurningalistum sem voru lagðar fyrir í október 2019, eða 81%.

Kennaranemar á námsleiðinni kennslufræði grunnskóla að loknu BA/BS-prófi eru í tveimur deildum, deild faggreinakennslu og deild kennslu- og menntunarfræði, og eru um það bil jafn margir þátttakendur í hvorri deild. Í kennslufræði yngri barna var skráður 41 kennaranemi á haustmisseri 2019 og jafn margir í deild faggreinakennslu á mismunandi brautir í kennslu faggreina grunnskólans.

Af þeim sem tóku þátt í rannsókninni eru 88% konur og 60% nema eru á aldrinum 26–35 ára en 19% eru 41 árs og eldri. Yfir 80% segjast vera fjarnemar og fyrir þann hóp skipti það miklu máli við val á námi að það var í boði í fjarnámi.

Allir nemarnir hafa lokið bakkalárprófi en auk þess hafa 11 nemar af þeim sem tóku þátt lokið meistaraþrófi. Þátttakendur höfðu lokið bakkalárprófi á 35 mismunandi námsleiðum, flestir voru með BS-próf í sálfræði, sex nemar, og næstflestir með BA í félagsráðgjöf, fimm nemar. Ef skoðað er hverjir hafa menntun í kennslugreinum grunnskólans kemur í ljós að fjórir hafa menntun í ensku, þrjár í dönsku, þrjár í íslensku, þrjár í sagnfræði, tveir í jarðfræði, einn í líffræði, einn í stærðfræði og einn í íslensku sem öðru máli. Ef litið er til þeirra sem hafa menntun sem ætla má að nýtist vel sem almennur undirbúningur fyrir kennslu kemur í ljós að þrjár eru með sálfræðimenntun, þrjár með uppeldis- og menntunarfræði, tveir með leikskólakennaramenntun og einn með menntun í þroskaþjálfarafræði.

52% þátttakenda höfðu unnið sem leiðbeinendur í grunnskóla áður en þeir hófu námið. Nokkrir höfðu unnið önnur störf í grunnskóla – en langflestir, eða yfir 70%, höfðu ekki reynslu af öðrum störfum í grunnskóla. Yfirgnæfandi meirihluti þátttakenda er að vinna með námi, einungis 6% sögðust ekki vera að vinna. 48% vinna sem leiðbeinendur í grunnskóla og 13% sem leiðbeinendur í leikskóla. 64% segjast vinna fulla vinnu, 36 tíma á viku eða meira.

Í ljós kom að 36% þátttakenda eiga móður með háskólapróf og 33% eiga móður með enga frekari formlega menntun en grunnskólapróf eða sambærilegt. 27% eiga föður með háskólapróf og 42% eiga föður með iðnmenntun eða styttra verknám en 21% á föður sem er ekki með frekari prófgráður en grunnskólapróf.

Fram kemur að 75% þátttakenda eru í sambúð eða hjónabandi og 70% eru með börn á framfæri sínu. Þegar spurt var hvaða þættir væru líklegir til að hafa neikvæð áhrif á námið kom í ljós að 44% töldu að það ætti við um skyldur vegna fjölskyldu. Flestir nefndu hins vegar álag vegna launaðrar vinnu, eða 61%. Í þriðja sæti mældist kvíði, en 32% töldu kvíða líklegan til að hafa neikvæð áhrif á námið.

Tæpur helmingur þátttakenda var í fullu námi, þ.e. 26–31 einingu eða meira, 37% voru í 16–25 einingum og fjórðungur í minna en hálfu námi, þ.e. 6–15 einingum á haustönninni.

Algengast var að nemar notuðu 6–10 klst. á viku í námið (28%), 20% nema sögðust nota 11–15 klst. í námið en einungis 10% nota meira en 26 klst. á viku í námið.

Yfir 70% nema fannst námið svipað að þyngd og þeir höfðu búist við.

Almennt eru nemar ánægðir með námið (95% eru ánægð með námið í heild) og mest er ánægja þeirra með samskipti við samnema og aðstæður í tímum en minnst með upplýsingar um námið og skipulag staðlota. Í opnum spurningum í lokin kemur þó fram nokkur gagnrýni á skipulag námsins, og

Þá helst að við skipulag vettvangsnáms sé ekki tekið tillit til þeirra nema sem þegar starfa við kennslu sem leiðbeinendur í grunnskólum. Einnig er nefnt að erfitt sé hversu lítið tillit er tekið til þess að nemar koma inn í námið með mjög ólíka menntun og reynslu.

## Efnisyfirlit

Inngangur .....	3
Helstu niðurstöður .....	4
Efnisyfirlit .....	6
Skrá yfir myndir .....	7
Niðurstöður .....	8
Kyn, aldur, búseta og námsform .....	8
Deild, námsleið og fyrri menntun .....	10
Reynsla af störfum í grunnskóla og vinna með námi .....	12
Bakgrunnur og aðstæður .....	15
Námið .....	16
Almennar athugasemdir í lok könnunar .....	20

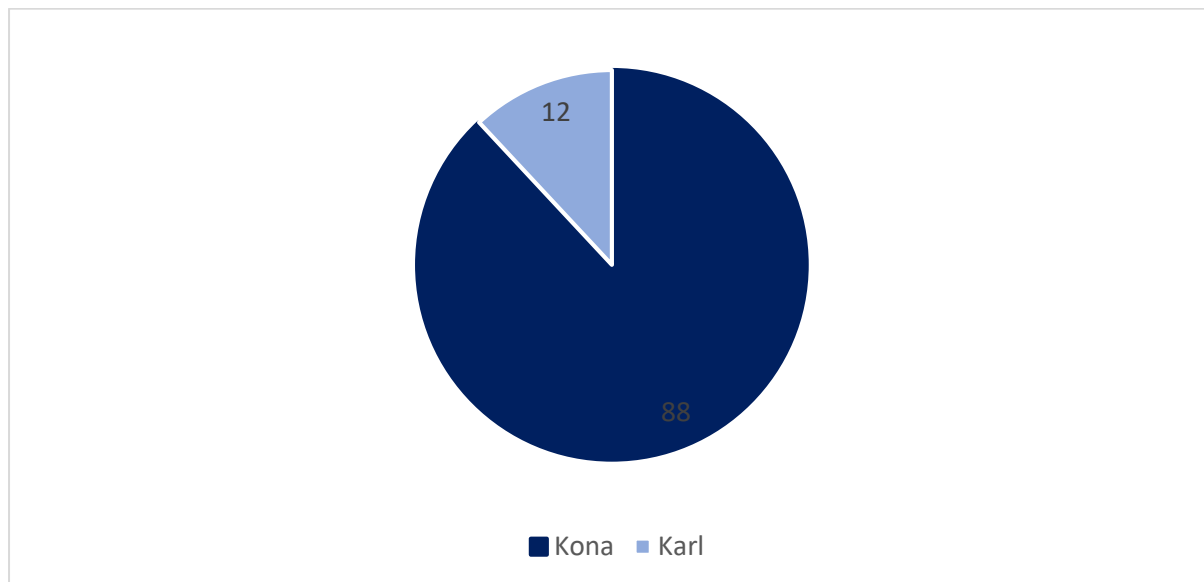
## Skrá yfir myndir

Mynd 1. Kynjahlutföll nema.....	8
Mynd 2. Aldur nema. ....	8
Mynd 3. Búseta nema. ....	9
Mynd 4. Námsform, þ.e. hlutfall nema sem eru í fjarnámi, staðnámi eða blöndu af stað- og fjarnámi.....	9
Mynd 5. Mat fjarnema á því hvort það hafi haft áhrif á val á náminu að það er í boði í fjarnámi.....	10
Mynd 6. Fjöldi nema eftir námsleiðum.....	10
Mynd 7. Námsgrein til BA-, BS- eða B.Ed.-gráðu. ....	11
Mynd 8. Starfsreynsla sem leiðbeinandi í grunnskóla. ....	13
Mynd 9. Starfsreynsla í grunnskólum. ....	13
Mynd 10. Starf sem namar sinna með náminu. ....	14
Mynd 11. Vinnutími á viku með námi.....	14
Mynd 12. Menntun foreldra þátttakenda. ....	15
Mynd 13. Hjúskaparstaða. ....	15
Mynd 14. Fjöldi barna. ....	16
Mynd 15. Þættir sem hafa neikvæð áhrif á námið í haust. ....	16
Mynd 16. Fjöldi eininga sem namar eru skráðir í á haustmisseri.....	17
Mynd 17. Tími sem notaður er í námið á viku. ....	17
Mynd 18. Mat nema á því hvort námið á Menntavísindasviði hafi reynst léttara eða erfiðara en þeir áttu von á.....	18
Mynd 19. Svör við ýmsum staðhæfingum um kennaranámið og starf kennara. ....	19
Mynd 20. Hvatning til að fara í námið. ....	19
Mynd 21. Ánægja með námið.....	20

## Niðurstöður

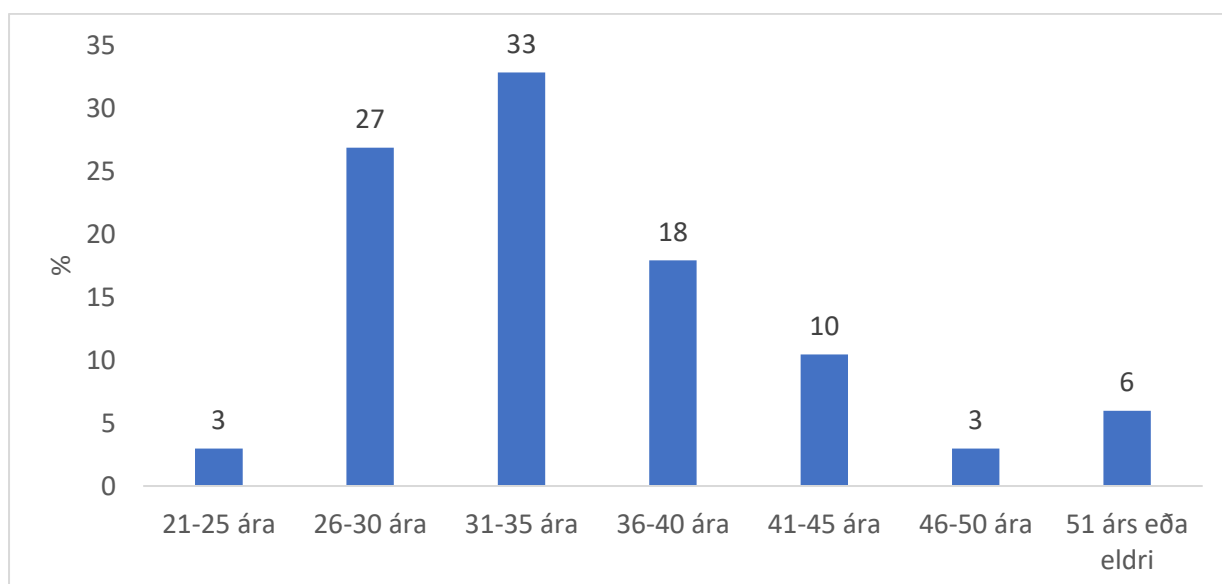
### Kyn, aldur, búseta og námsform

Pátttakendur í könnuninni voru spurðir um kyn, aldur og námsform, þ.e. hvort þeir stunduðu námið í fjarnámi, staðnámi eða blöndu af báðum formum.



Mynd 1. Kynjahlutföll nema.

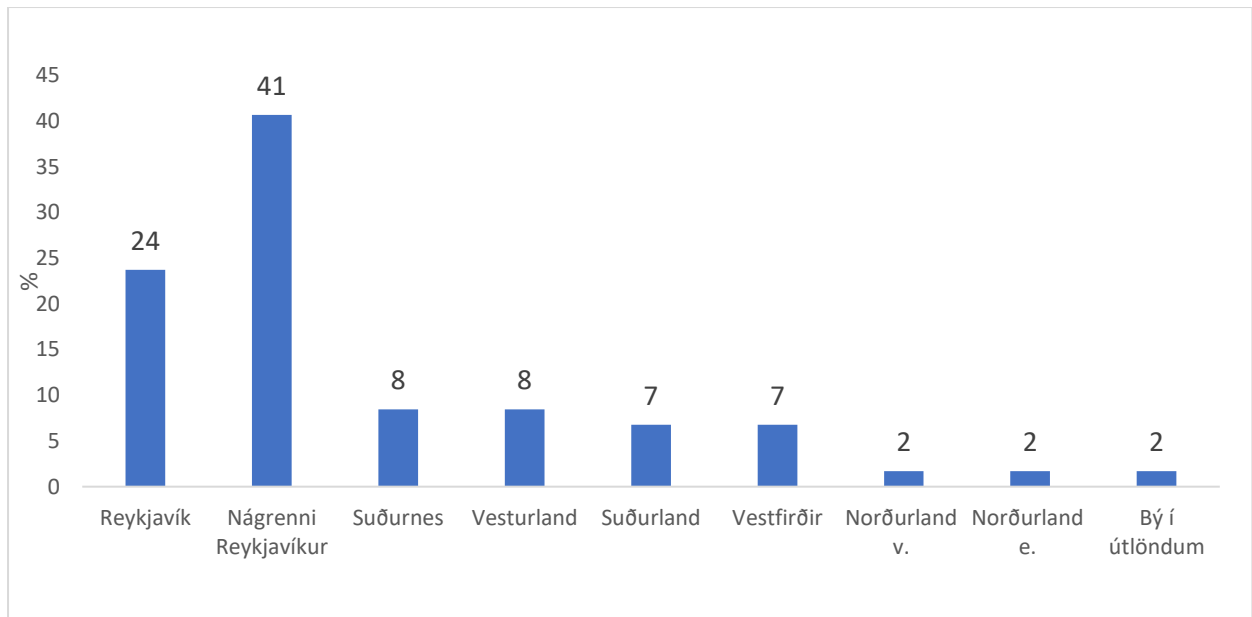
Á mynd 1 sést að mikill meirihluti kennaranemanna er konur, eða 88%, en 12% karlar.



Mynd 2. Aldur nema.

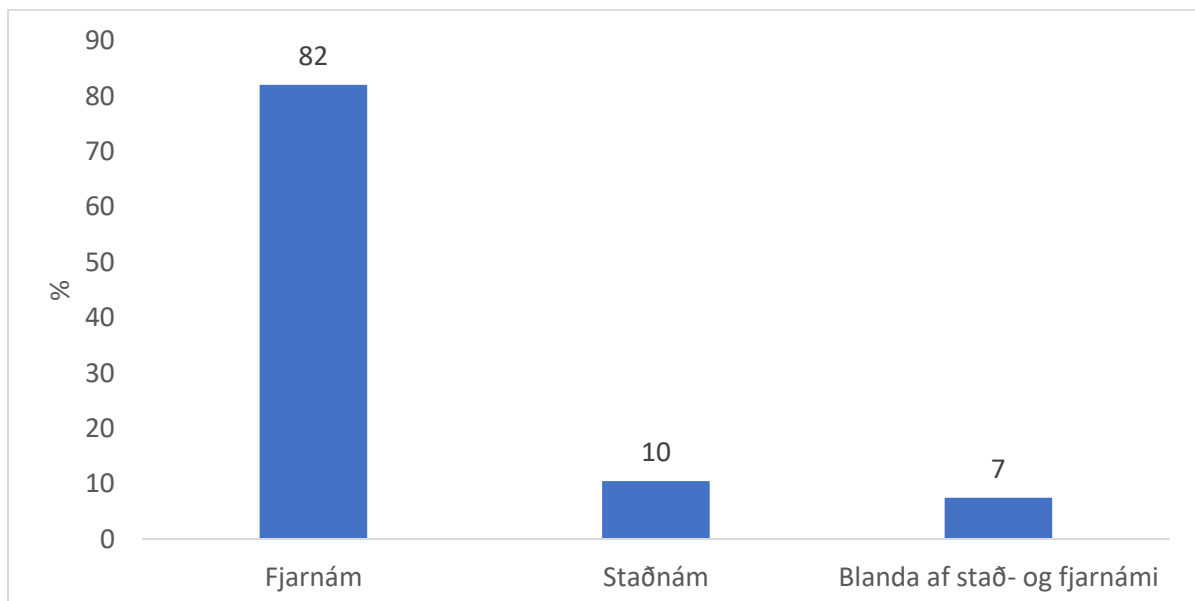
Á mynd 2 sést að flestir nemanna, eða 60%, eru á aldrinum 26–35 ára en 19% eru 41 árs og eldri.





Mynd 3. Búseta nema.

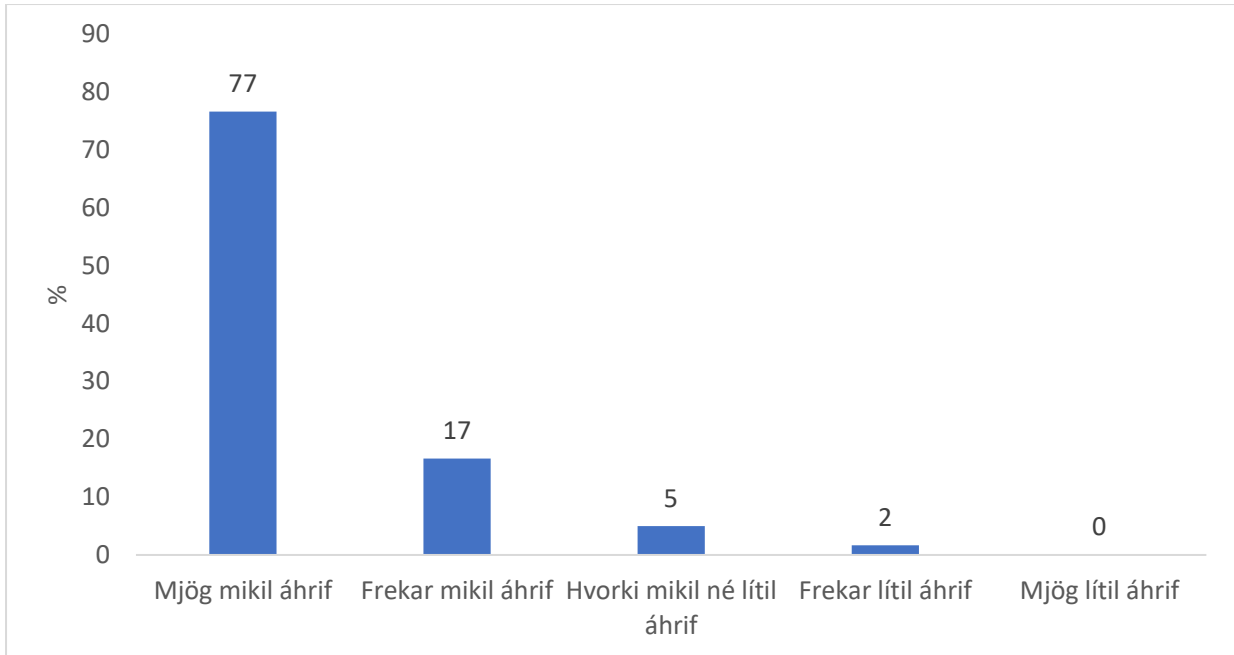
Í ljós kom að flestir í hópi kennaranema í tveggja ára meistaranámi búa í Reykjavík eða nágrenni,<sup>1</sup> eða 65%. Í nærliggjandi héruðum, á Suðurnesjum, Vesturlandi og Suðurlandi, búa 23% en í fjarlægari héruðunum, á Vestfirðum, Norðurlandi vestra og Norðurlandi eystra, búa 11%, 2% í útlöndum en enginn á Austurlandi (sjá mynd 3).



Mynd 4. Námsform, þ.e. hlutfall nema sem eru í fjarnámi, staðnámi eða blöndu af stað- og fjarnámi.

Flestir nemanna sögðust vera í fjarnámi, eða 82%, 10% sögðust vera í staðnámi, en 7% í blöndu af stað- og fjarnámi, þ.e. þeir taka námskeið ýmist í staðnámi eða fjarnámi.

<sup>1</sup> Til nágrennis Reykjavíkur teljast póstnúmer 170, 200–225, 270 og 271.

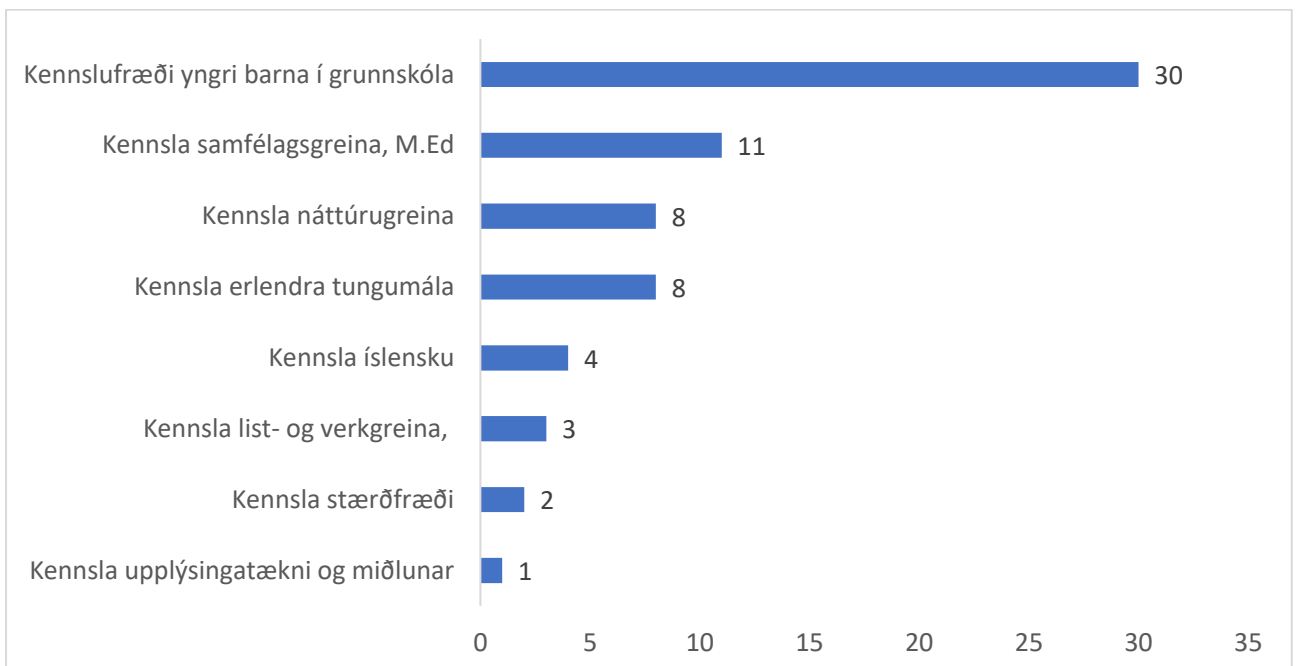


Mynd 5. Mat fjarnema á því hvort það hafi haft áhrif á val á náminu að það er í boði í fjarnámi.

Á mynd 5 má sjá að 94% fjarnema segja að það hafi haft mjög mikil eða frekar mikil áhrif á val á kennaranáminu að það var í boði í fjarnámi. Minna má á að 82% nemanna eru í fjarnámi og því hefur þetta skipt miklu máli fyrir mikinn meirihluta allra nema.

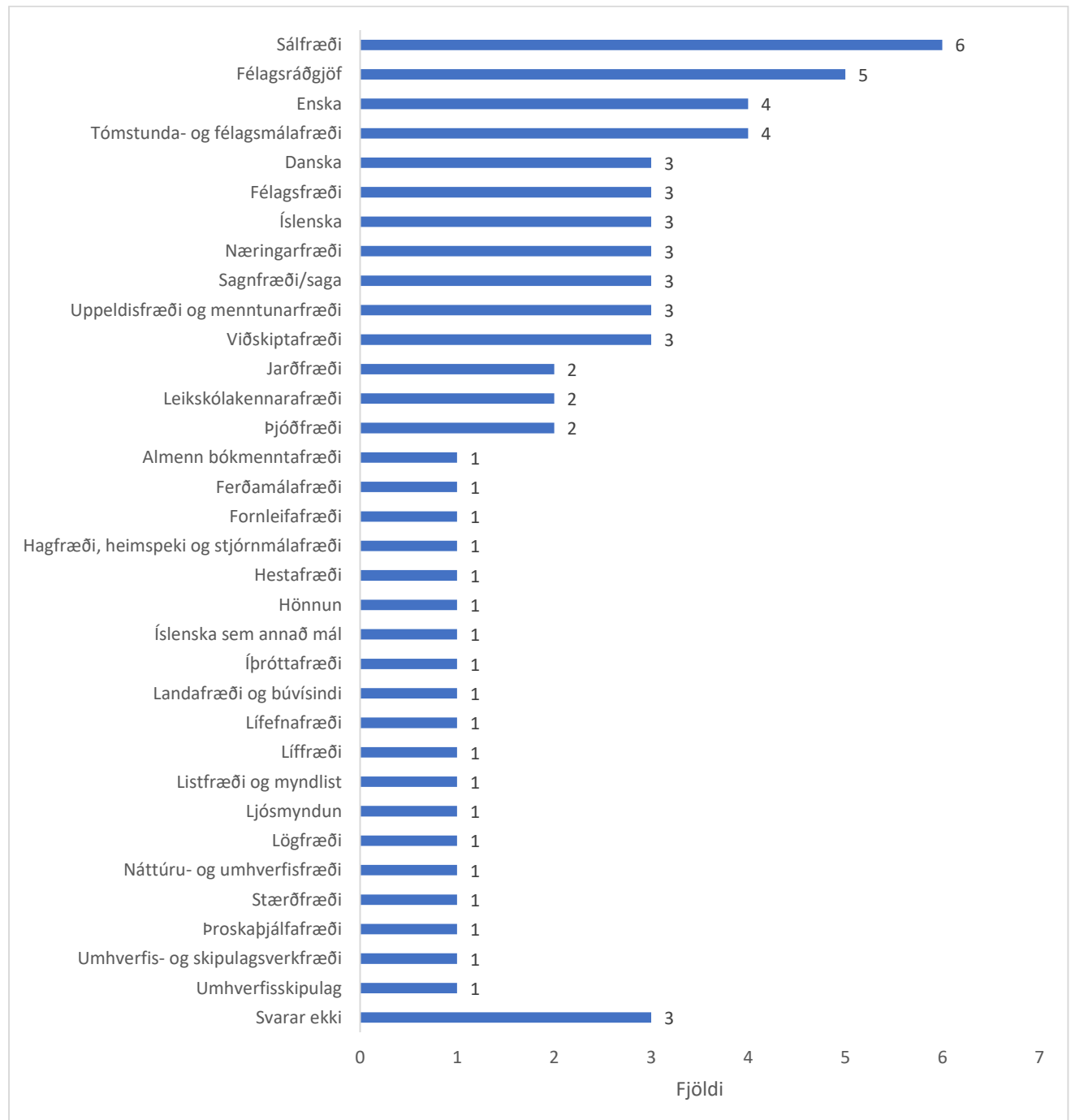
### Deild, námsleið og fyrri menntun

Nemar voru spurðir á hvaða námsleið þeir stunduðu nám en allar námsleiðir tilheyra deild faggreinakennslu nema kennslufræði yngri barna í grunnskóla sem er í deild kennslu og menntunarfræða.



Mynd 6. Fjöldi nema eftir námsleiðum.

Á mynd 6 sést að stærsti hópur þeirra kennaranema sem tóku þátt í könnuninni er á námsleiðinni kennslufræði yngri barna í grunnskóla, eða 30 nemar (41 nemi var innritaður á þessa námsleið haustið 2019), en hinir 37 skiptast á mismunandi námsleiðir í deild faggreinakennslu. Flestir eru í kennslu samfélagsgreina, 11 nemar, átta nemar í kennslu náttúrugreina, átta í kennslu erlendra tungumála, fjórir í kennslu íslensku, þrjár í kennslu list- og verkgreina, tveir í kennslu stærðfræði og einn í kennslu upplýsingatækni og miðlunar.



Mynd 7. Námsgrein til BA-, BS- eða B.Ed.-gráðu.

Á mynd 7 sést að nemarnir eru með prófgráðu í fjölmörgum ólíkum greinum, en þeir höfðu lokið bakkalárprófi á 35 mismunandi námsleiðum. Flestir eru með BS-próf í sálfræði, sex nemar, og næstflestir með BA í félagsráðgjöf, fimm nemar. Ef skoðað er hverjir hafa menntun í kennslugreinum grunnskólans kemur í ljós að fjórir hafa menntun í ensku, þrjár í dönsku, þrjár í íslensku, þrjár í

sagnfræði, tveir í jarðfræði og einn í eftirfarandi greinum: líffræði, stærðfræði og íslensku sem öðru máli. Ef lítið er til þeirra sem hafa menntun sem ætla má að nýtist vel sem almennur undirbúningur fyrir kennslu kemur í ljós að sex eru með sálfræðimenntun, þrír með uppeldis- og menntunarfræði, tveir með leikskólakennaramenntun og einn með þroskaþjálfufræði.

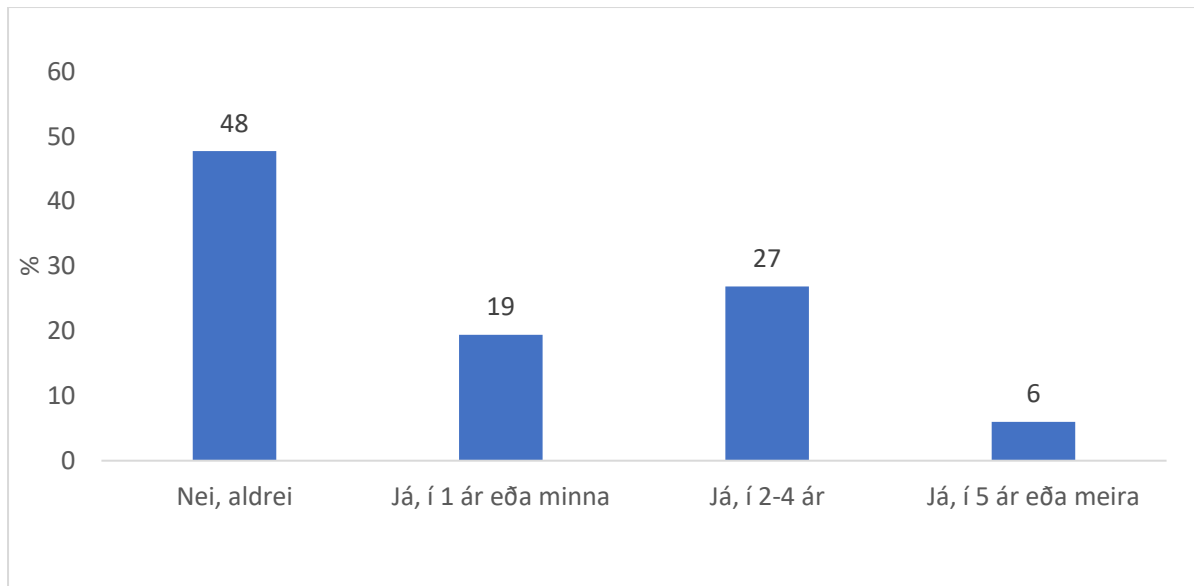
Þeir sem eru á námsleiðinni kennslufræði yngri barna í grunnskóla eru með menntun í eftirfarandi greinum: tómtunda- og félagsmálafræði, fjórir, sálfræði, þrír, uppeldis- og menntunarfræði, þrír, leikskólakennarafræði tveir, félagsráðgjöf tveir, þjóðfræði tveir, og einn í hverri af eftirtöldum greinum: félagsfræði, ferðamálafræði, fornleifafræði, hagfræði heimspeki og stjórnmálafræði, íslensku sem öðru máli, íþróttufræði, jarðfræði, lögfræði, næringarfræði, þroskaþjálfufræði, umhverfisskipulagi og viðskiptafræði. Af þessari upptalningu sést að hópurinn er mjög sundurleitur hvað varðar fyrri menntun sem kennaranámið byggist á.

Þeir sem skráðir eru á námsbrautir í deild faggreinakennslu hafa yfirleitt menntun í þeirri grein eða á því greinasviði sem þeir hyggjast mennta sig til að kenna í grunnskóla. Þannig eru þeir sem velja kennslu erlendra tungumála og íslensku með menntun í ensku (fjórir), dönsku (þrír) og íslensku (þrír) – einn á námsbraut í kennslu erlendra tungumála er reyndar með menntun í viðskiptafræði. Þeir sem eru á námsbraut í kennslu list- og verkgreina eru með menntun á sviði hönnunar (einn), ljósmyndunar (einn) og listfræði og myndlistar (einn). Þeir sem eru í kennslu náttúrugreina eru með menntun á sviði hestafræða, jarðfræði, landafræði og búvísinda, lífefnafræði, líffræði, náttúru- og umhverfisfræði og tveir eru með gráðu í næringarfræði. Á námsbraut í kennslu samfélagsgreina eru með namar með menntun í félagsfræði (tveir) félagsráðgjöf (tveir), sálfræði (þrír), sagnfræði (þrír) og viðskiptafræði (einn). Tveir eru á námsleið í kennslu stærðfræði, annar með próf í stærðfræði og hinn í umhverfis- og skipulagsverkfærðum, og einn sem er á námsleið í upplýsingatækni og miðlun hefur próf í félagsráðgjöf.

Ellefu namar höfðu lokið meistaraprófi. Þeir sem eru í kennslufræði yngri barna í grunnskólum höfðu próf í eftirfarandi greinum: Lögfræði, mannauðsstjórnun, matvælafræði, hagnýtri menningarmiðlun og hnattrænum tengslum og fjölmenningu (einn í hverri grein). Þeir sem eru skráðir í deild faggreinakennslu eru jafnframt skráðir í nám í kennslugrein. Einn var skráður í kennslu íslensku og var með meistarapróf í almennri bókmenntafræði, fjórir voru skráðir í kennslu samfélagsgreina og voru tveir af þeim með meistarapróf í félagsfræði, einn í félagsráðgjöf og einn í forystu og stjórnun. Einn var skráður í kennslu náttúrugreina og var með meistarapróf í næringarfræði.

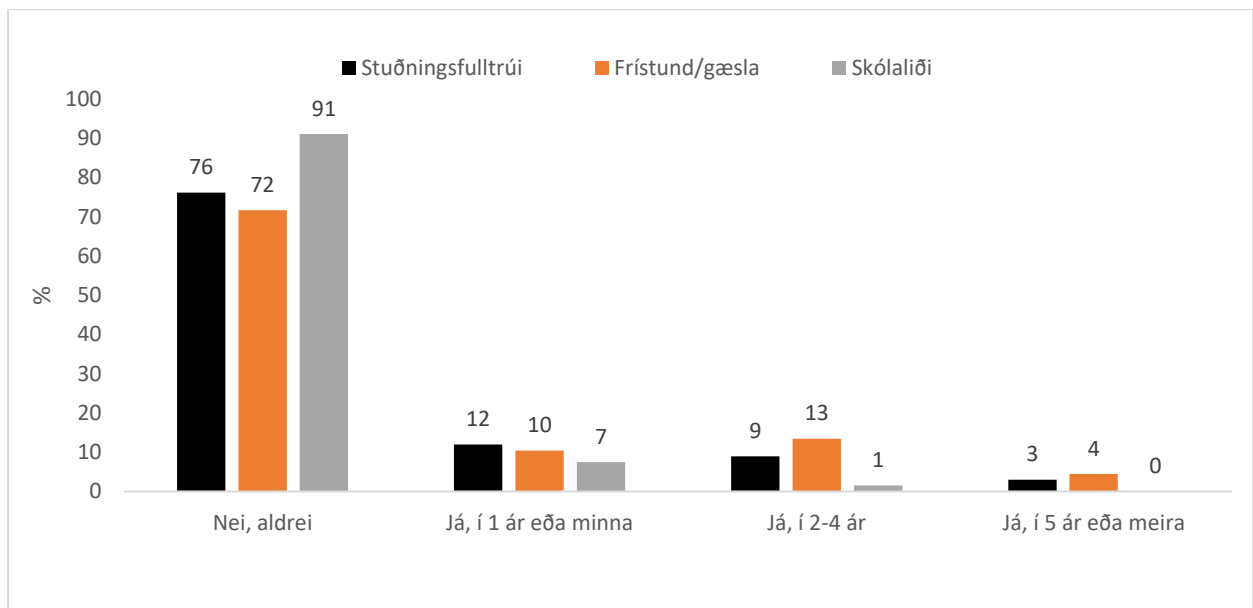
### Reynsla af störfum í grunnskóla og vinna með námi

Nemar voru spurðir hvort þeir hefðu haft reynslu af störfum í grunnskóla áður en þeir hófu námið. Í kjölfarið voru þeir spurðir um launaða vinnu með náminu og ýmislegt því tengt.



Mynd 8. Starfsreynsla sem leiðbeinandi í grunnskóla.

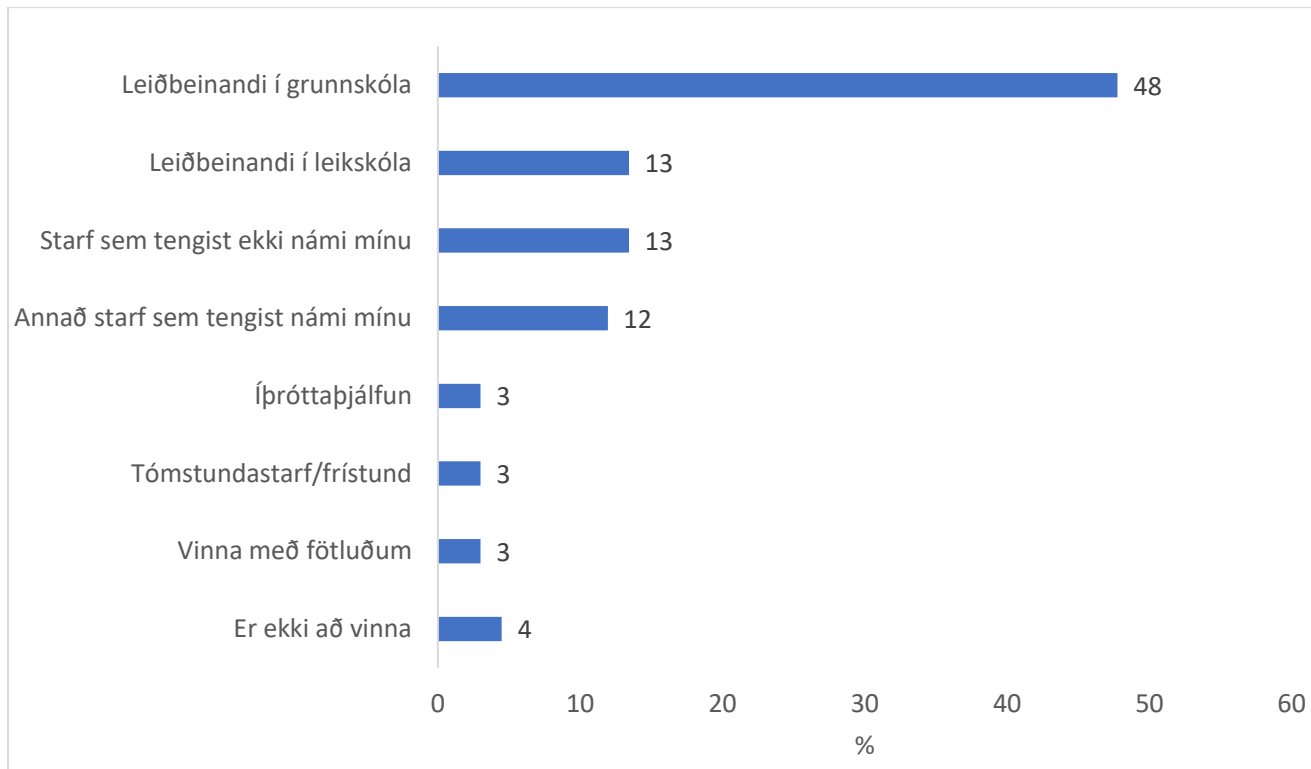
Fyrst var spurt hvort nemarnir hefðu reynslu af að starfa sem leiðbeinendur í grunnskóla. Á mynd 8 kemur fram að tæpur helmingur hefur aldrei starfað sem leiðbeinendur en 33% höfðu verið leiðbeinendur í meira en tvö ár og 19% í eitt ár eða minna.



Mynd 9. Starfsreynsla í grunnskólum.

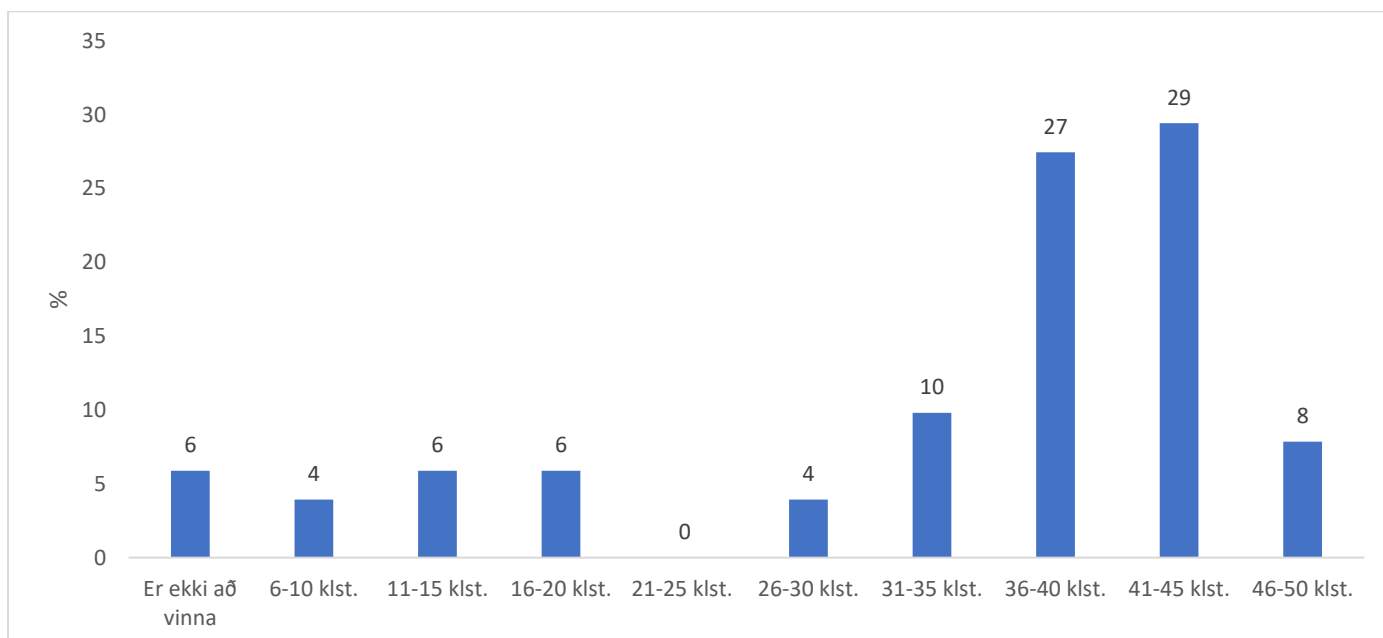
Þá var spurt um reynslu kennaranemanna af öðrum störfum í grunnskólum. Í ljós kom að meirihluti þátttakenda hafði aldrei unnið sem skólaliði (91%), stuðningsfulltrúi (76%) eða í frístund/gæslu í grunnskólum (72%). Rétt rúm 20% nemanna höfðu unnið sem stuðningsfulltrúar í eitt til fjögur ár og 23% höfðu reynslu af störfum í frístund/gæslu í jafnlangan tíma.

Þátttakendur voru spurðir hvort þeir tækju námslán eða ekki, og í ljós kom að aðeins 12% nemanna taka námslán. Í kjölfarið fylgdu spurningar um vinnu með námi, og reyndust 96% vera í launaðri vinnu. Þá var spurt um hvers konar vinnu væri að ræða og hve langur vinnutíminn væri að jafnaði í hverri viku.



Mynd 10. Starf sem nemar sinna með náminu.

Á mynd 10 sést að tæpur helmingur kennaranemanna vinnur sem leiðbeinandi í grunnskóla, eða 48%, en 13% starfa sem leiðbeinendur í leikskóla. Rúm 20% segjast vera í vinnu sem tengist náminu á einhvern hátt og einungir 13% segjast vera í vinnu sem tengist ekki náminu.

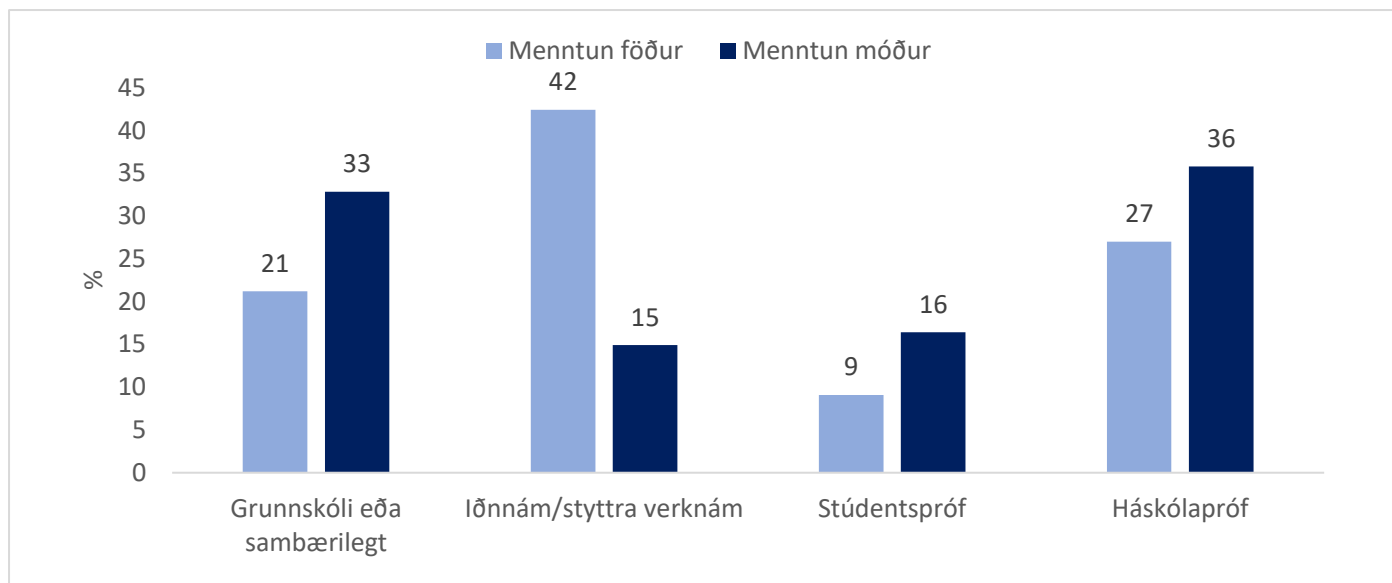


Mynd 11. Vinnutími á viku með námi.

Eins og sést á mynd 11 eru langflestir í fullri vinnu, en 64% segjast vinna meira en 35 klst. á viku á meðan aðeins 16% segjast vinna sem svarar minna en hálfri vinnu, þ.e. á bilinu 6–15 tíma á viku.

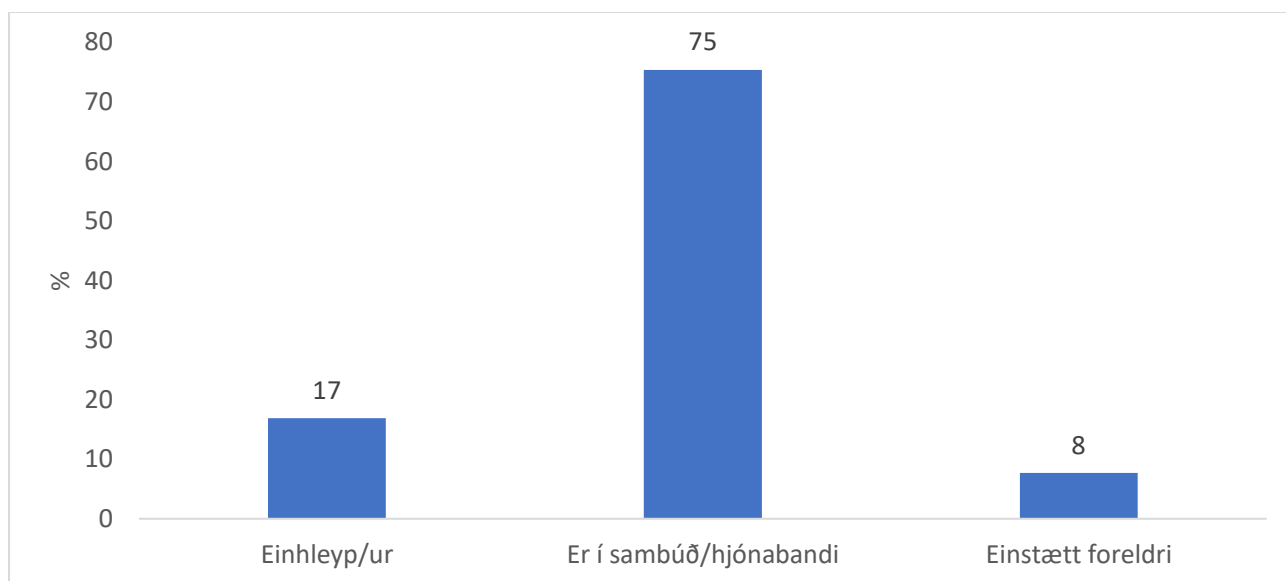
## Bakgrunnur og aðstæður

Nokkrar spurningar snerust um bakgrunn nema. Í ljósi vaxandi fjölda fólks á Íslandi af erlendum uppruna var leitað eftir því hversu margir úr þeim hópi væru í þessu kennaranámi. Fram kom að 97% þátttakenda sögðu íslensku vera móðurmál sitt og 93% sögðu það vera móðurmál beggja foreldra. Þá var spurt um menntun bæði móður og föður til að fá mynd af þjóðfélagslegum uppruna.



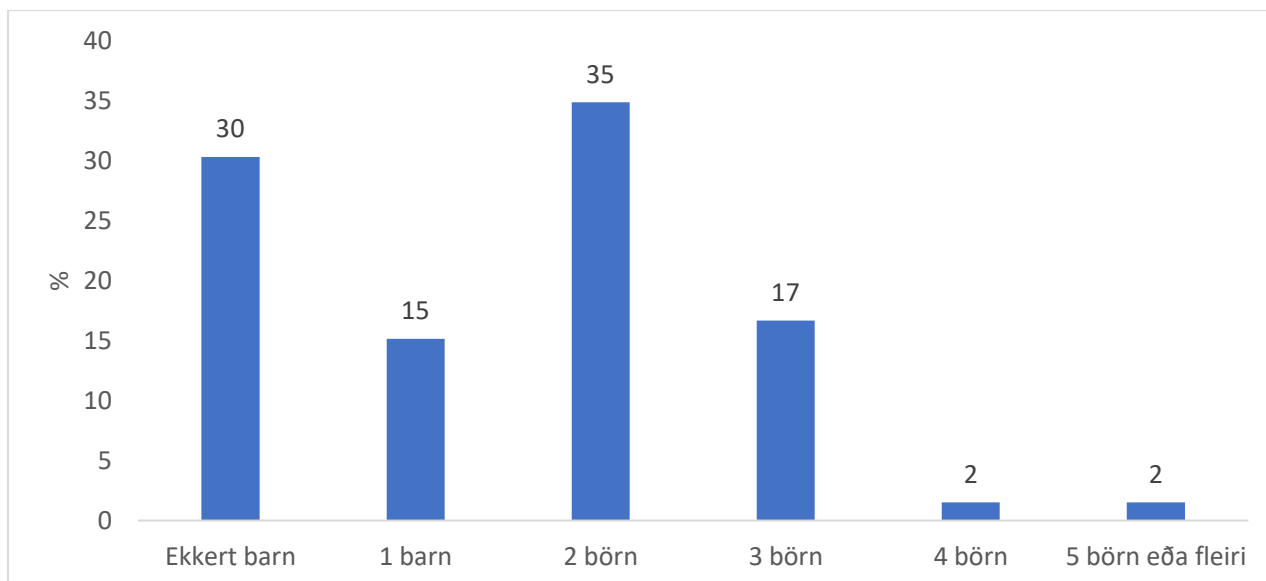
Mynd 12. Menntun foreldra þátttakenda.

Á mynd 12 sést að flestir nemar, eða 42%, eiga föður með iðnmenntun eða styttra verknám, 27% nema eiga föður með háskólapróf og 21% á föður sem er ekki með menntun umfram grunnskóla. Fleiri nemar eiga móður með háskólapróf, eða 36%, og þriðjungur á móður sem hefur ekki lokið frekara námi en grunnskóla. 15% mæðra svarenda hafa lokið iðnnámi eða styttra verknámi og 16% hafa lokið stúdentsprófi.



Mynd 13. Hjúskaþing.

Flestir þessara kennaranema eru í sambúð eða hjónabandi, eða 75%, eins og sést á mynd 13, en 17% eru einhleypir og 8% eru einstæðir foreldrar.

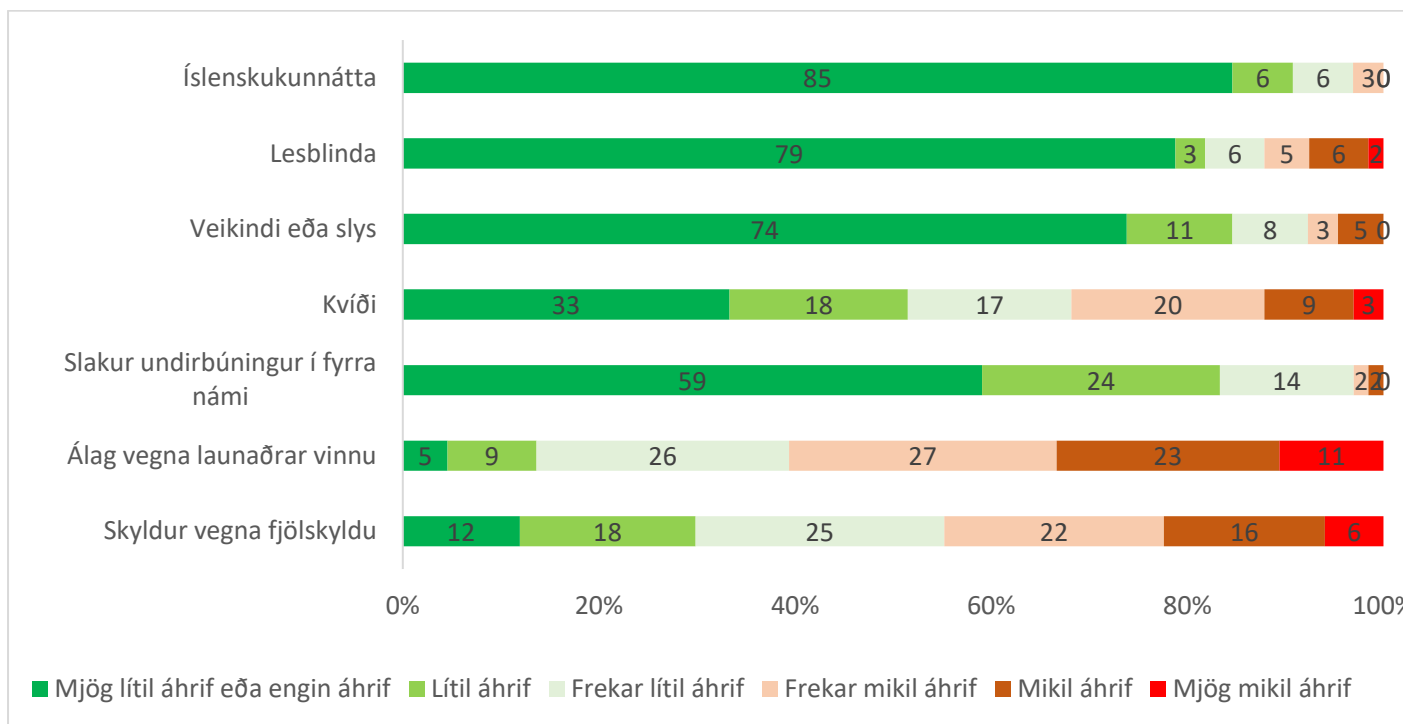


Mynd 14. Fjöldi barna.

Á mynd 14 kemur fram að tæpur þriðjungur, eða 30%, er barnlaus á meðan meira en helmingur, eða 52%, er með tvö til þrjú börn í sinni umsjá, en 15% eiga eitt barn. Örfáir eru með fleiri börn í sinni umsjá.

#### Námið

Að fengnum upplýsingum um bakgrunn nemanna voru þeir spurðir hverjar af bakgrunnsbreytunum þeir teldu að gætu haft neikvæð áhrif á framvindu námsins.



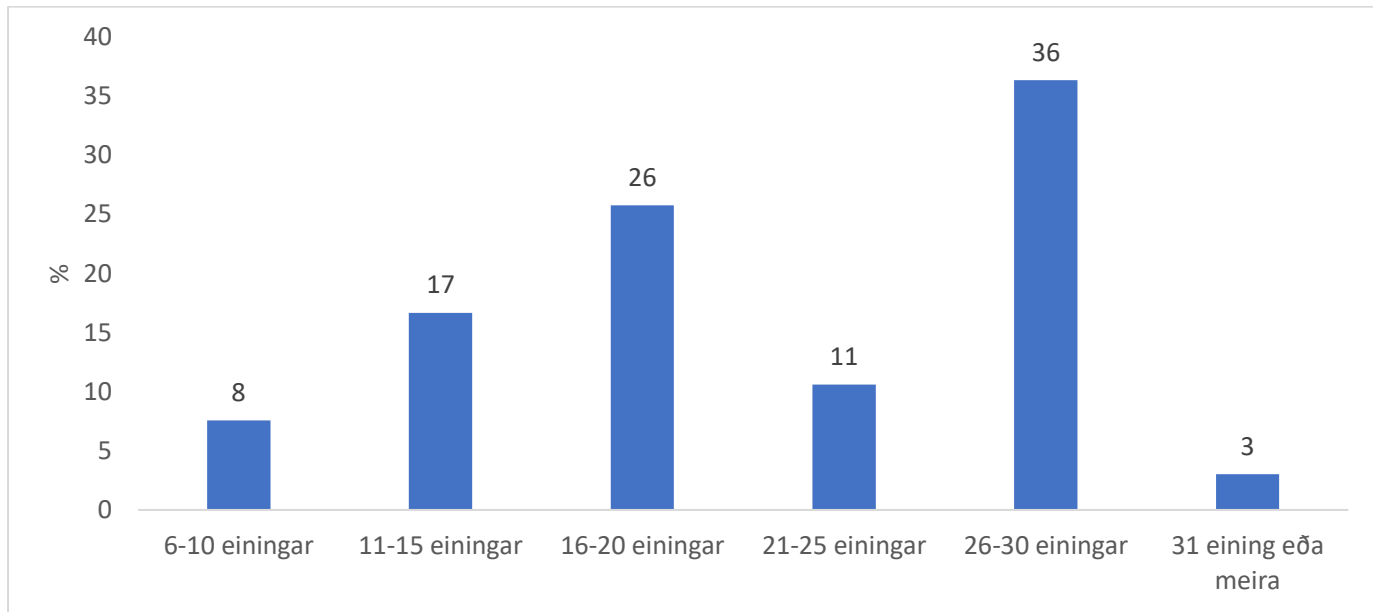
Mynd 15. Þættir sem hafa neikvæð áhrif á námið í haust.

Á mynd 15 kemur fram að flestir telja að álag vegna launavinnu muni hafa neikvæð áhrif á námið, en 61% telur að það muni hafa mikil, frekar mikil eða mjög mikil áhrif. Næst koma skyldur vegna



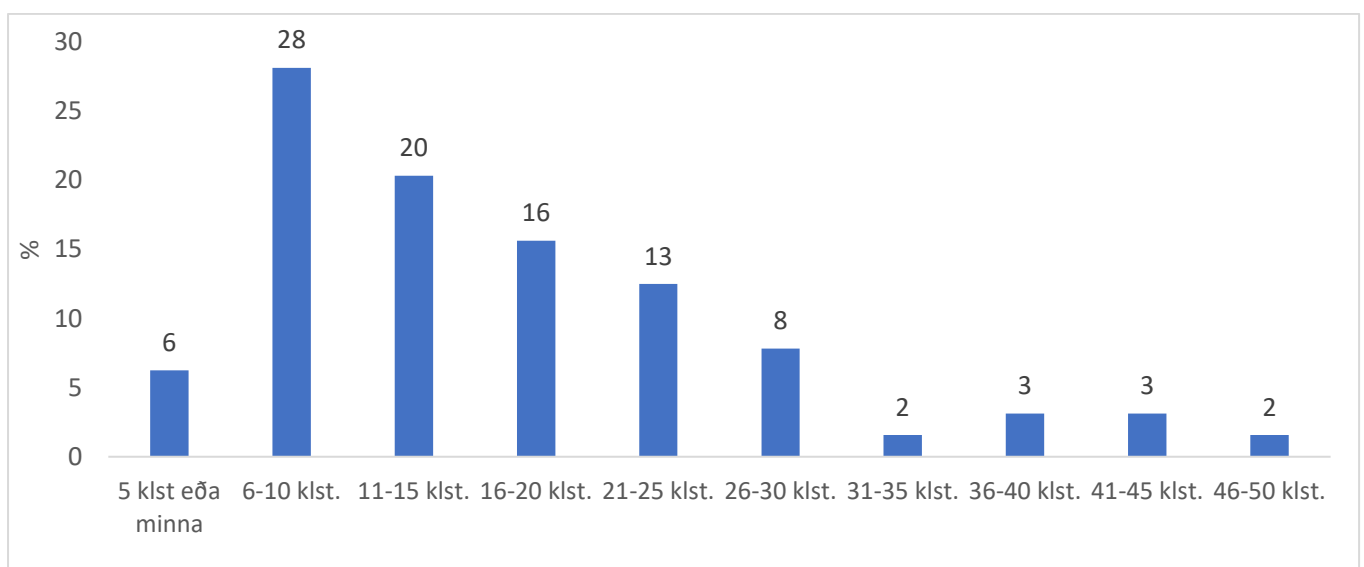
fjölskyldu, en 44% telja að þær muni hafa mikil, frekar mikil eða mjög mikil áhrif á námsframvinduna. Í þriðja sæti yfir neikvæða áhrifavalda er síðan kvíði, en 31% telur að kvíði muni hafa mikil, frekar mikil eða mjög mikil áhrif á námið. 13% nefna lesblindu og innan við 10% aðra þætti, svo sem veikindi eða slys.

Nemar eru ekki skuldbundnir til að taka fullt nám og geta ráðið hversu mörg námskeið þeir taka á hverju misseri og þannig stýrt námshraða sínum eftir því hvað þeir telja sig ráða við margar einingar hverju sinni. Miðað er við að nemi í fullu námi taki 30 einingar (ECTS) á misseri.



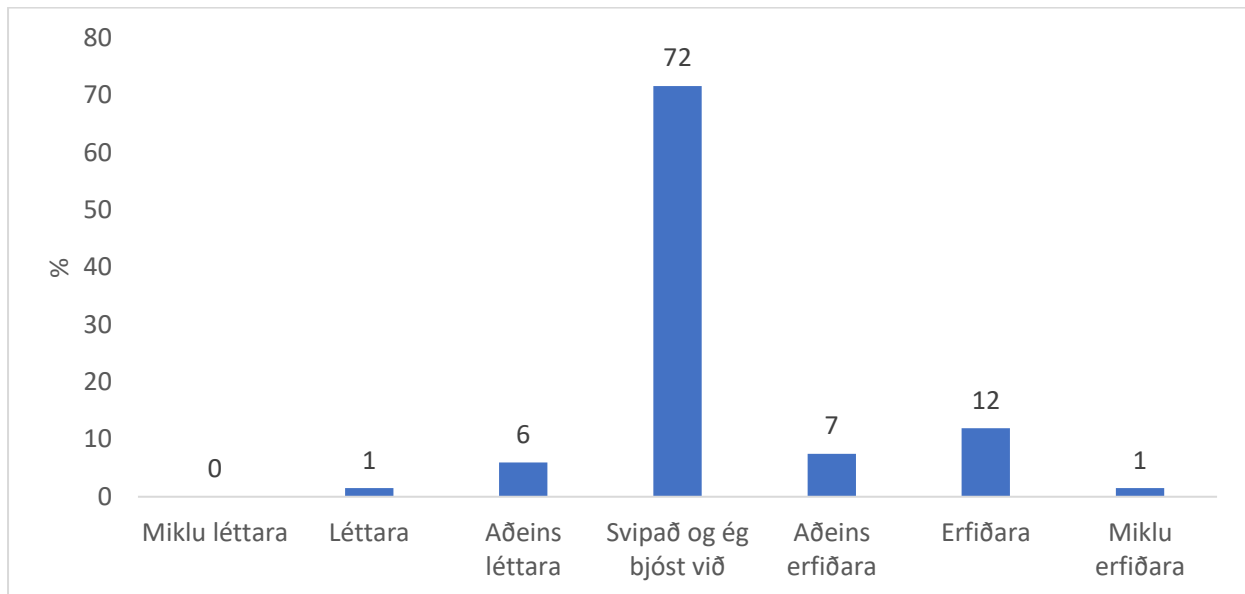
Mynd 16. Fjöldi eininga sem nemar eru skráðir í á haustmisseri.

Á mynd 16 kemur í ljós að margir af þessum kennaranemum eru ekki í fullu námi, en fjórðungur er í hálfu námi eða minna og skráður í 6–15 einingar á fyrstu haustönn sinni í náminu. 37% eru skráð í 16–25 einingar og tæp 40% eru í fullu námi, þ.e. eru skráð í 26–30 einingar eða meira.



Mynd 17. Tími sem notaður er í námið á viku.

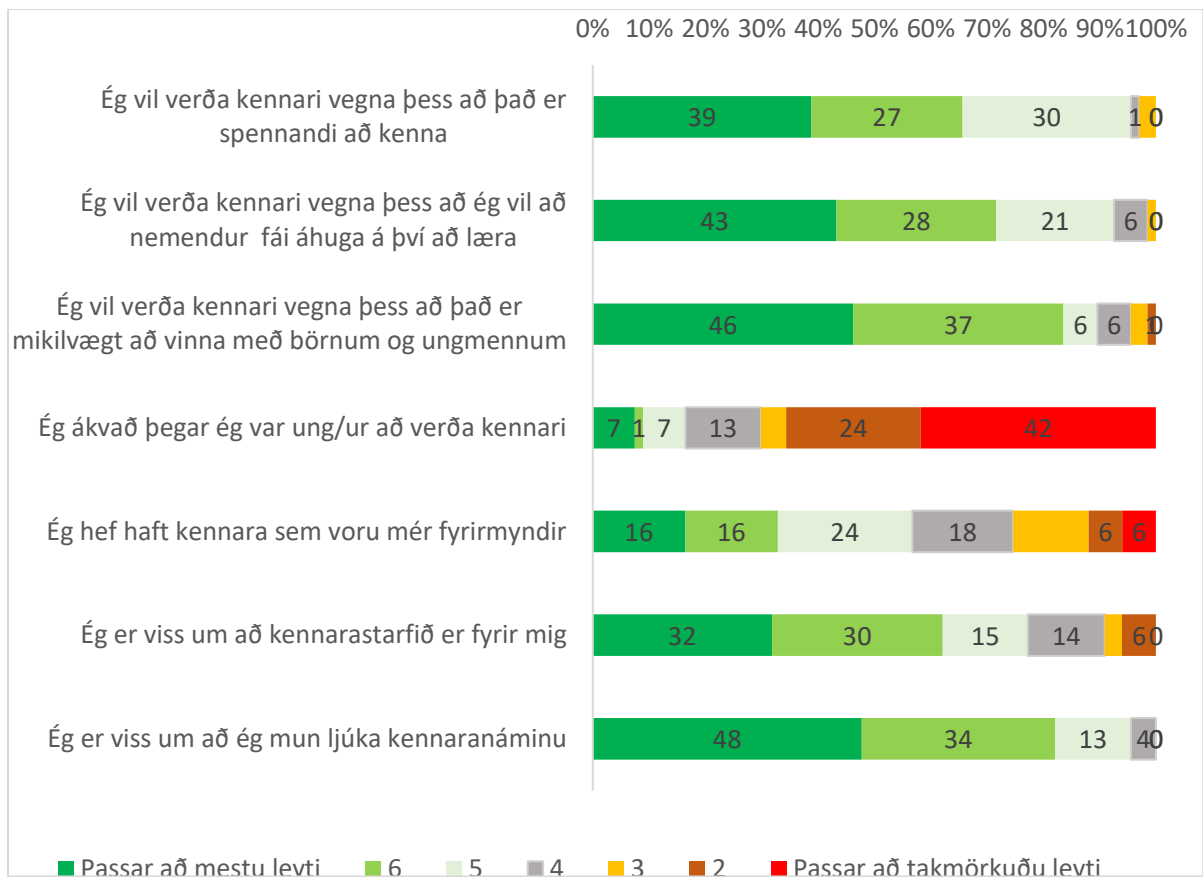
Á mynd 17 sést hve miklum tíma nemar segjast verja í námið á viku. 18% telja sig verja 26 klst. eða meira í námið en 6% fimm klst. eða minna. Tæpur helmingur, eða 48%, ver 6–15 klst. til náms á viku og tæp 30% nema nota 16–25 klst. á viku í námið.



Mynd 18. Mat nema á því hvort námið á Menntavísindasviði hafi reynst léttara eða erfiðara en þeir áttu von á.

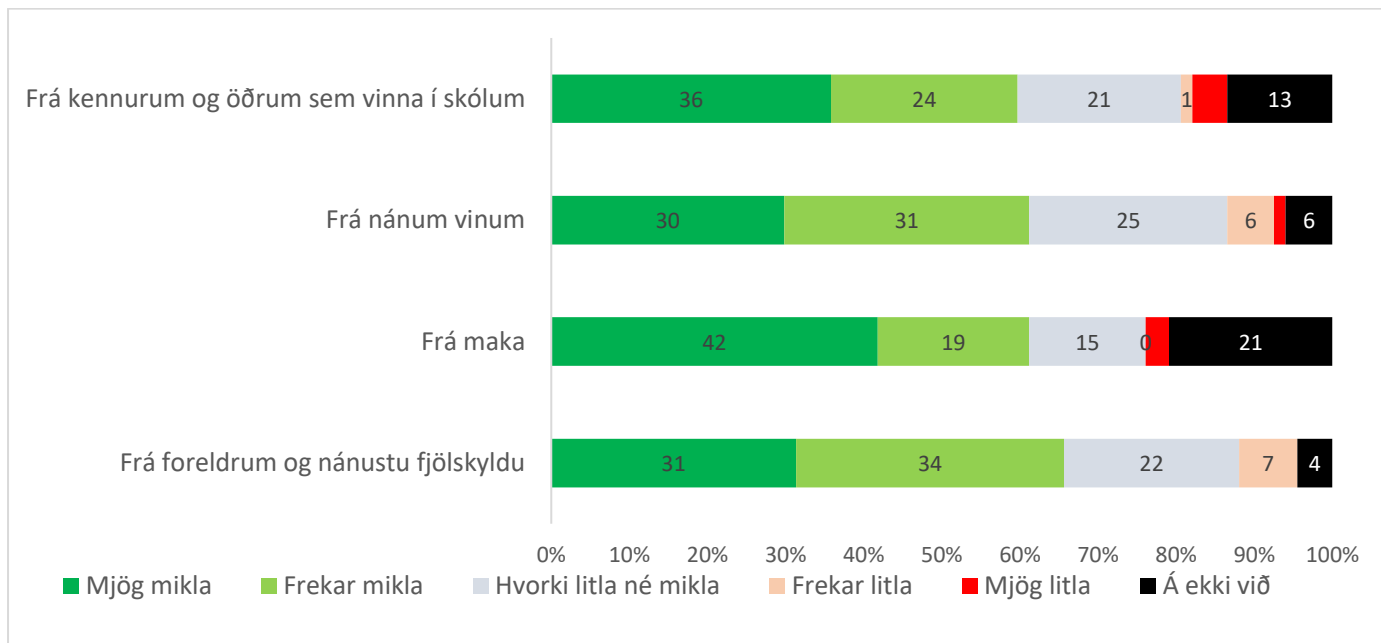
Þegar spurt var hvort námið væri léttara eða erfiðara en nemar hefðu búist við sést á mynd 18 að langflestir, eða 72%, telja það svipað og þeir höfðu búist við en um 20% finnst það erfiðara.

Að lokum voru nokkrar spurningar sem snertu afstöðu til kennarastarfsins og hvaða hvatning hefði ráðið vali á kennaranámi. Að síðustu var svo spurt um gæði námsins og var hægt að gefa opið svar við þeirri spurningu, til skýringar.



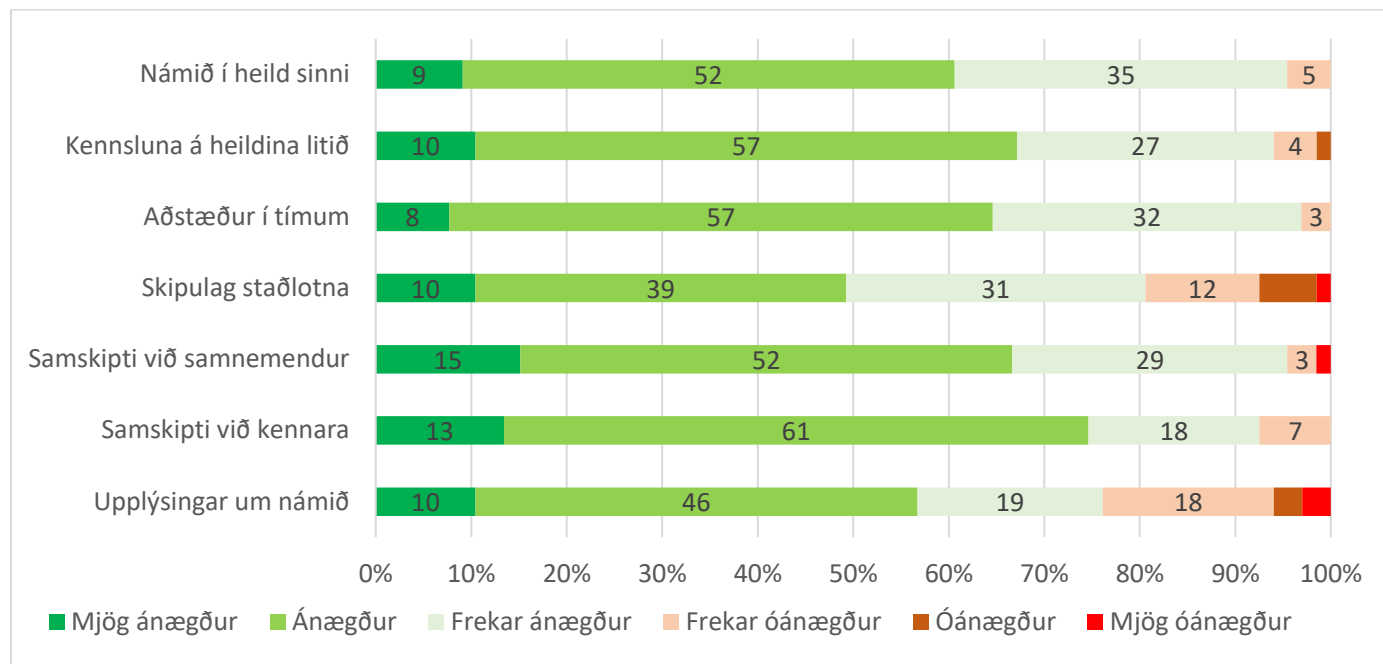
Mynd 19. Svör við ýmsum staðhæfingum um kennaranámið og starf kennara.

Á mynd 19 sjást staðhæfingarnar um námið og kennarastarfið og hvernig þátttakendur svöruðu þeim. Langflestir eru vissir um að þeir muni ljúka kennaranáminu og almennt er jákvæð svörun við staðhæfingum um jákvæðar hliðar kennarastarfsins. Áberandi fáir eru sammála þeirri staðhæfingu að þeir hafi ákveðið ungar að verða kennarar, en yfir helmingur segir það passa að mestu eða miklu leyti að þeir hafi haft kennara sem voru þeim fyrirmyndir.



Mynd 20. Hvatning til að fara í námið.

Á mynd 20 sjást svör við því hvaðan nemum kom hvatning til að fara í námið. 65% segja að hvatningin hafi komið frá foreldrum og nánustu fjölskyldu en um 60% telja líka að hvatning hafi komið frá maka, frá nánum vinum eða kennurum og öðrum sem vinna í skólum.



Mynd 21. Ánægja með námið.

Nemar voru beðnir að merkja við nokkra þætti til að meta ánægju sína með námið, eins og sést á mynd 21. Þar kemur í ljós að langflestir eru ánægðir með námið í heild, kennsluna, aðstæður í tímum og samskipti bæði við samnema og kennara. Mest óánægja er með upplýsingar um námið, en tæpur fjórðungur er frekar óánægður, óánægður eða mjög óánægður með þær. Einnig kemur fram óánægja með skipulag staðlota; um 20% lýsa yfir frekar mikilli eða mikilli óánægju með það.

#### Almennar athugasemdir í lok könnunar

Að lokum koma nokkur svör við opnum spurningum þar sem nemum gafst kostur á að koma á framfæri athugasemdum um námið, flokkuð eftir efnisþáttum.

#### Skipulag

- ⇒ Allt of mikið óskipulag og ekki haldið í námsáætlun sem búið er að gefa út.
- ⇒ Mætingaskylda í háskólanámi er tímaskekkja.
- ⇒ Mætti vera betra skipulag á kennslunni og verkefnaskilum.
- ⇒ Skipulag mætti vera betra.
- ⇒ Mjög illa skipulagt.

#### Kennsla

- ⇒ Fannst kennslan um miðstigið lakari en hinir tímarnir.
- ⇒ Allt of mikill lestur og lítil kennsla miðað við það.

#### Menntunarbakgrunnur

- ⇒ Mér finnst gleymast að við sem erum með BA úr öðrum greinum höfum ekki þekkingu á menntavísindasviði, en gengið út frá því þegar verið er að skipuleggja verkefni og þegar talað er til okkar. En við höfum ekki þessa bakgrunnþekkingu sem verið er að gera ráð fyrir. Það tekur óþarfa tíma frá manni að vera svo að reyna að komast yfir þá vitneskju.

#### Nemar sem starfa sem leiðbeinendur – vettvangsnám

- ⇒ Mætti vera meiri sveigjanleiki fyrir fjarnema og þá sem eru starfandi leiðbeinendur, til dæmis með vettvangsnám.
- ⇒ Það væri gott ef það mætti taka vettvangsnám í þeim skóla sem maður er starfandi í. Slæmt að missa um 2–3 vikur úr vinnu.
- ⇒ Óska eftir meiri sveigjanleika fyrir nemendur í fjarnámi og í vinnu sem leiðbeinendur.
- ⇒ Taka eigi meira tillit til nemenda sem starfa 100% sem leiðbeinendur með námi.
- ⇒ Nemendur eru í fjarnámi vegna ástæðna, ég tel því að fleiri þættir ættu að vera metnir þegar einstaklingar starfa nú þegar sem leiðbeinendur/umsjónarkennarar.
- ⇒ Það má taka meira tillit til fjarnema sem eru í fullri kennslu, þ.e.a.s að hægt sé á einhvern hátt að meta starfið til eininga.

#### Staðlotur

- ⇒ Staðlotur og vettvangsnám geta reynst nemendum sem starfa sem umsjónakennarar erfitt og ég tel að önnur úrræði [þurfi] en að nemendur þurfi [að taka sér] frí frá vinnu.
- ⇒ Staðloturnar illa skipulagðar fyrir nemendur sem koma utan af landi og þurfa að taka sér leyfi frá vinnu í heila viku fyrir litla sem enga skólaviðveru (sem þó er skylduviðvera).

#### Óvissa vegna lagabreytinga

- ⇒ Erfitt að vita hvernig lagabreytingar hafa áhrif á námið; hvort ljúka þarf 60 eða 120 einingum. Óvissan gerir það erfitt að skipuleggja námið þegar ekki er komið á hreint hvað verður metið frá fyrra MA-náminu.