

Nemendur í grunnskólum haustið 2003

Pupils in compulsory schools in autumn 2003

Samantekt Skólaárið 2003–2004 eru 187 grunnskólar starfandi á landinu og hefur þeim fækkað um fimm frá árinu áður. Nemendur í grunnskólum eru 44.809 haustið 2003 og hafa ekki áður verið fleiri nemendur í skyldunámi á Íslandi. Gera má ráð fyrir að nemendum grunnskóla fari fækkandi næstu árin því þeir árgangar sem eru að hefja grunnskólanám næstu ár eru fámennari en þeir árgangar sem ljúka munu grunnskólanámi. Um 3% grunnskólanemenda hafa annað móðurmál en íslensku, flestir pólsku, 191 talsins. Tæplega 11 nemendur eru á bak við hvert stöðugildi kennara.

Inngangur

Gagnasafn frá 1997 Hagstofa Íslands hefur safnað upplýsingum um nemendur og starfsfólk í grunnskólum á Íslandi á haustin frá árinu 1997. Tölurnar miðast við 15. október. Einnig er safnað gögnum um skólastarf á vorin. Hér á eftir verða birtar helstu niðurstöður úr gagnasöfnun um nemendur og skóla árið 2003, auk þess sem eldri tölur verða birtar til samanburðar.

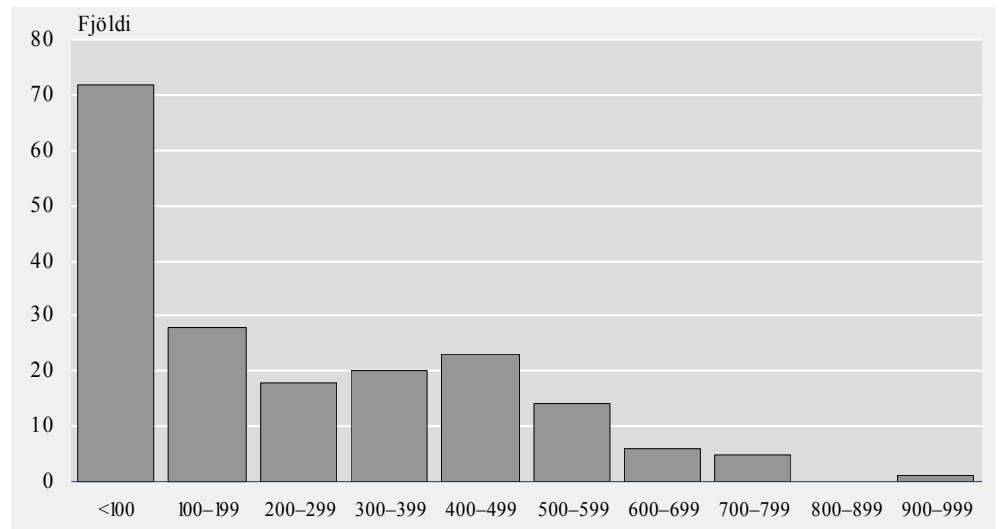
Skólar

Grunnskólum fækkar Starfandi grunnskólar á þessu skólaári eru 187. Þeim hefur fækkað um fimm frá árinu áður og um níu frá haustinu 1998, þegar þeir voru 196 talsins (sjá töflu 1). Fækkunin stafar af því að skólar hafa hætt starfsemi eða hafa verið sameinaðir öðrum skólum. Alls bjóða 34 skólar eingöngu nám í fyrstu sjö bekkjum grunnskólans, en í sex skólum eru eingöngu nemendur á unglingastigi, þ.e. í 8.–10. bekk. Fjórir grunnskólar bjóða upp á nám í 5 ára bekk (sjá töflu 5).

Einkaskólum fjölga en nemendum þeirra fækkar Haustið 2003 eru reknir átta einkaskólar á landinu og hefur fjölgað um tvo frá haustinu 2002. Nemendur í einkaskólum voru flestir haustið 2000, 565 talsins, auk 112 nemenda í 5 ára bekk. Haustið 2003 eru nemendur í einkaskólum 452, auk 111 nemenda í 5 ára bekk. Að meðaltali sækir um fimmtungur nemenda einkaskóla nám í 5 ára bekk.

Fjölmennasti grunnskólinn hefur rúmlega 900 nemendur Fjölmennasti grunnskóli landsins er Vallaskóli á Selfossi með 914 nemendur (mynd 1). Árbæjarskóli, Varmárskóli, Rimaskóli, Garðaskóli og Setbergsskóli hafa 700–800 nemendur hver. Skólar með færri en 100 nemendur eru 72 talsins, eða 39% allra grunnskóla. Fámennasti almenni grunnskóli landsins í ár, eins og undanfarin ár, er Grunnskóli Mjóafjarðar með fimm nemendur. Fimm grunnskólar hafa færri en tíu nemendur.



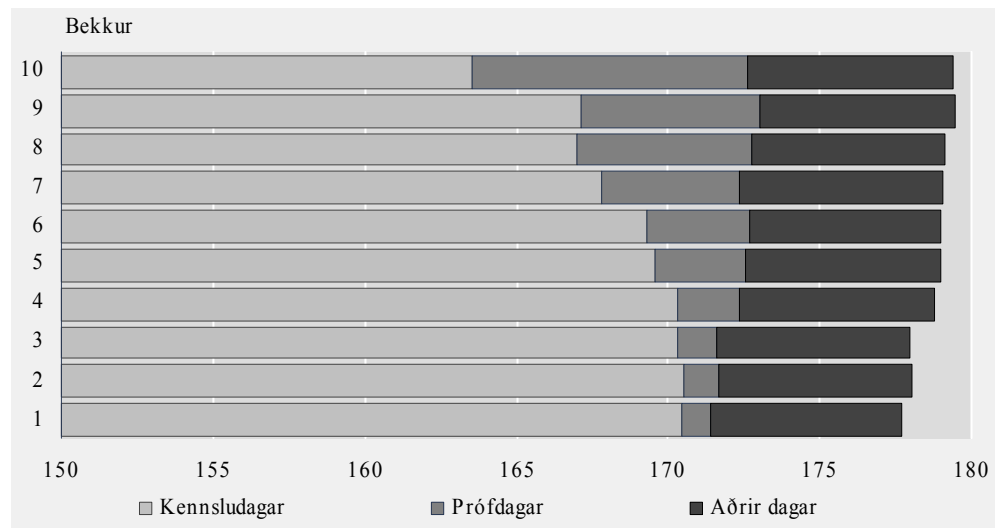
Mynd 1. Grunnskólar eftir nemendafjölda 2003

Einn skóli er ekki einsetinn

Allir grunnskólar landsins, að einum undanskildum, eru nú einsetnir, alls 186 skólar (tafla 2). Haustið 2000 voru 164 grunnskólar einsetnir og haustið 1998 voru einsetnir skólar 154.

Skóladagar eru oftast 180

Skóladagar nemenda voru oftast 180 talsins skólaárið 2002–2003 (sjá töflu 3 og mynd 2). Í 72% skóla voru 180 skóladagar í 1. bekk og í 74% skóla sem bjóða nám í 10. bekk. Í tveimur skólum voru skóladagar í 10. bekk færri en 170 talsins en í níu skólum í 1. bekk. Nokkuð er um að yngstu nemendum í skólum í dreifbýlinu sé kennt fjóra daga í viku og skýrir það að hluta þennan mismun.

Mynd 2. Meðalfjöldi skóladaga eftir bekkjum 2002–2003

Nemendur

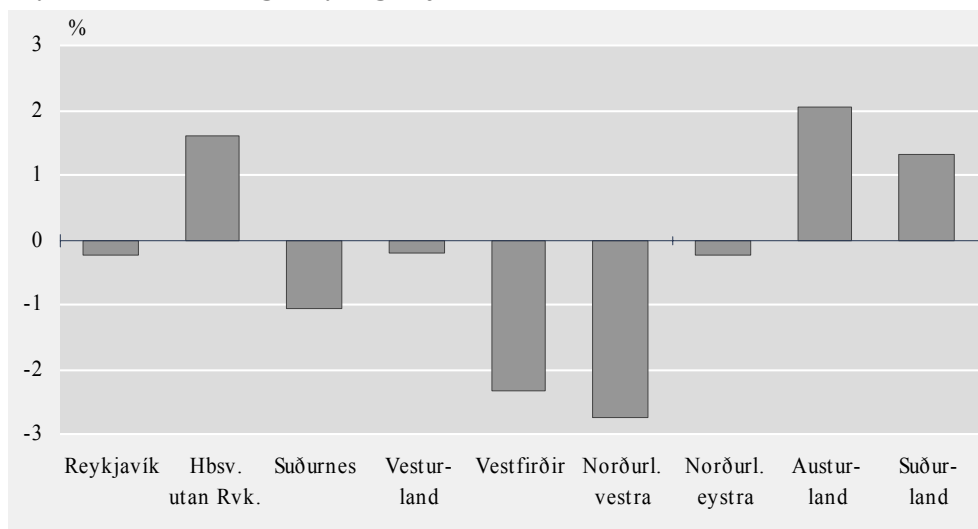
Aldrei fleiri nemendur í skyldunámi

Nemendur í grunnskólum eru 44.809 haustið 2003 og hafa ekki áður verið fleiri nemendur í skyldunámi á Íslandi (sjá töflur 4 og 5). Að auki sitja 118 nemendur í 5 ára bekk í fjórum grunnskólum. Drengir í grunnskólum eru 23.093 talsins en stúlkurnar eru 21.716. Nemendum hefur fjölgað um 114 (0,3%) frá haustinu 2002. Grunnskólanemum hefur fjölgað ár frá ári og er skýringin aðallega sú að stærri árgangar eru nú að hefja grunnskólanám en þeir sem eru að ljúka grunnskóla. Svo virðist sem skólaárið 2003–2004 verði flestir nemendur í grunnskólum á Íslandi, því þeir árgangar sem eru að hefja grunnskólanám næstu ár eru fámennari en þeir árgangar sem ljúka munu grunnskólanámi. Því má gera ráð fyrir að nemendum grunnskóla fari fækkandi næstu árin.

Hlutfallsleg fjölgun mest á Austurlandi

Nemendum í grunnskólum á höfuðborgarsvæðinu utan Reykjavíkur hefur fjölgað mest frá fyrra ári eða um 180 nemendur, sem er 1,6% fjölgun (mynd 3). Hlutfallsleg fjölgun er mest á Austurlandi, 2,0%, en þar fjölgaði um 39 nemendur. Grunn-skólanemendum fjölgaði um 48 á Suðurlandi (1,3%) en á öðrum landsvæðum fækkaði nemendum frá hausti 2002. Hlutfallsleg fækkun var mest á Norðurlandi vestra, 2,7%.

Mynd 3. Hlutfallsleg breyting á fjölda nemenda eftir landsvæðum 2002–2003



Um 1% nemenda fylgja ekki jafnöldrum sínum

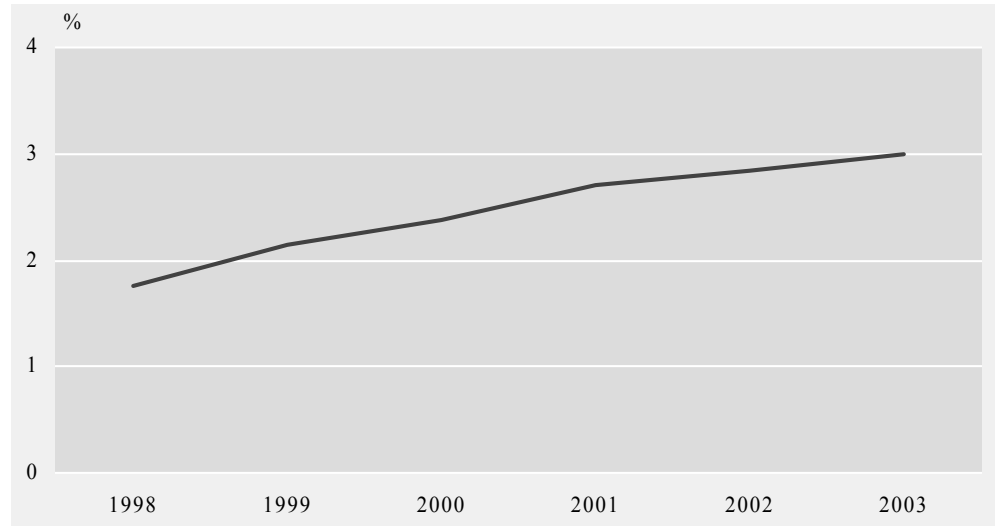
Um hálf prósent nemenda (214) eru á undan sínum jafnöldrum í námi og um hálf prósent (209) eru á eftir jafnöldrum sínum (tafla 6). Algengast er að nemendur í 10. bekk fylgi ekki jafnöldrum sínum. Í 10. bekk eru 0,8% nemenda ári yngri en bekkjarfélagarnir og 1,2% eru a.m.k. ári eldri. Nemendur í sérskólum eru innifaldir í þessum tölum. Í skólum með samkenntu er nemendum skipað í bekk eftir aldri.

Um 3% nemenda hafa erlent móðurmál

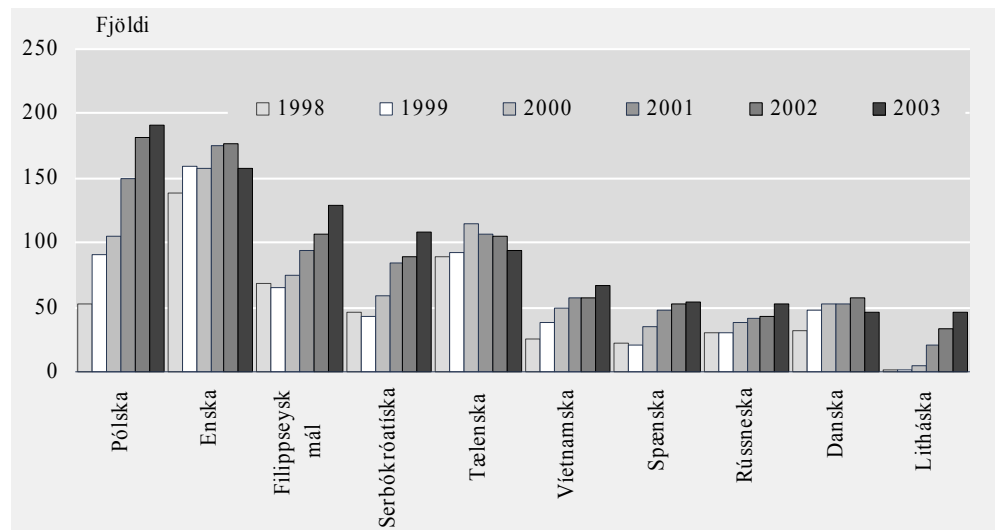
Nemendum sem hafa annað móðurmál en íslensku hefur fjölgað ár frá ári (sjá mynd 4). Nemendur með erlent móðurmál eru alls 1.340 talsins í grunnskólum landsins, eða 3,0% grunnskólanema (tafla 7). Flestir nemendur hafa pólsku að móðurmáli, 191 talsins (mynd 5). Einungis þriðjungur pólskumælandi nemenda býr á höfuðborgarsvæðinu. Næstflestar nemendur tala ensku, 157 talsins. Enska var algengasta erlenda móðurmálið árin 1998–2001 en haustið 2002 voru pólskumælandi nemendur orðnir fleiri. Filippseyksk mál eru töluð af 129 nemendum og 108 nemendur tala serbókróatísku. Nemendum sem hafa serbókróatísku sem móðurmál hefur fjölgað úr 43 árið 1999. Önnur 20 tungumál eru móðurmál tíu eða

fleiri grunnskólanema. Ríflega helmingur (58%) nemenda með erlent móðurmál býr á höfuðborgarsvæðinu.

Mynd 4. Hlutfall nemenda með erlent móðurmál 1998–2003



Mynd 5. Algengustu erlendu móðurmál grunnskólanema 2003



Tæplega 11 nemendur á kennara í fullu starfi

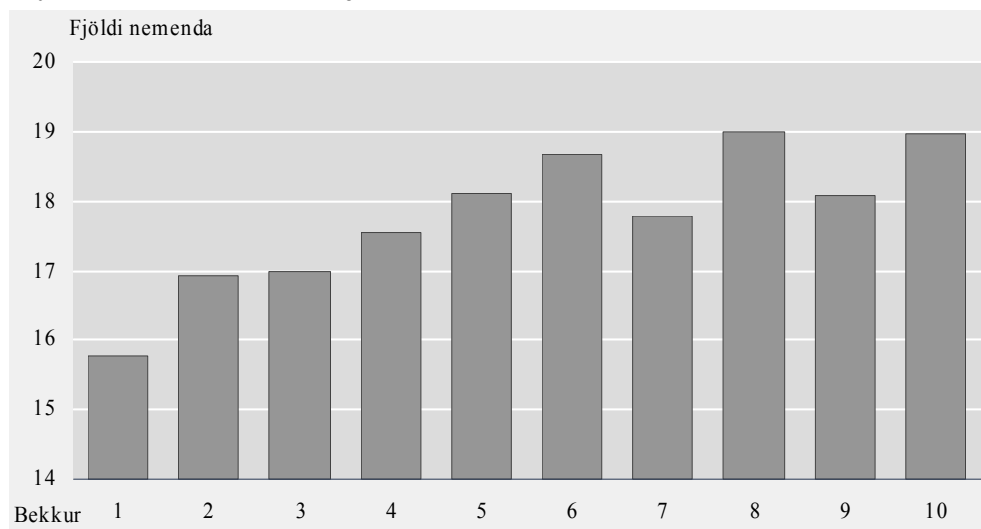
Nemendum á hvern kennara hefur fækkað frá árinu 1998. Árið 1998 voru rúmlega 13 nemendur á hvern kennara í fullu starfi en haustið 2003 eru tæplega 11 nemendur á hvern kennara í fullu starfi (tafla 8). Litlar breytingar áttu sér stað á milli árunna 2002 og 2003. Sama þróun er til staðar ef fjöldi nemenda og fjöldi kennara er borinn saman.

Að meðaltali eru 17,8 nemendur í bekkjardeild

Fjöldi nemenda í bekkjardeild er áætlaður út frá upplýsingum skólanna um nemendur og bekkjardeildir. Skólarnir eru beðnir að tilgreina þegar um samkenntu árganga er að ræða. Samkenntu bekkir eru ekki taldir með og heldur ekki sérdeildir og sérskólar. Samkenntu bekkir kunna að vera fleiri en tilgreindir eru frá skólunum, þar sem skilgreining á samkenntu er ekki tilgreind. Ekki er spurt um fjölda kennara í hverri bekkjardeild, en til er að nemendum sé kennt í stórum bekkjardeildum af fleiri en einum kennara. Því verður að líta á tölur um bekkjarstærðir sem áætlun. Að gefnum þessum fyrirvörum eru að meðaltali 17,8

nemendur í bekkjardeild skólaárið 2003–2004 (tafla 9). Að meðaltali eru nemendur fæstir í 1. bekk, 15,8 en flestir í 8. og 10. bekk, 19,0 (mynd 6). Áttundi bekkur er jafnframt fjölmennasti árgangurinn í grunnskólanum.

Mynd 6. Meðalstærð bekkjardeilda 2003–2004



English summary

In the school year 2003–2004 there are 187 compulsory schools in Iceland, five fewer than in the previous year. There are 44,809 pupils in compulsory schools in the autumn of 2003. Never previously have there been more pupils in compulsory schools in Iceland. It is expected that the number of pupils in compulsory education will be smaller in the coming years, as the age groups that will be starting compulsory education in the next years are smaller than the age groups that will be completing compulsory education. Approximately 3% of pupils have another mother tongue than Icelandic. Polish is most common, spoken by 191 pupils. There are almost 11 pupils per each full-time equivalent teacher.

Tafla 1. Fjöldi almennra grunnskóla, sérskóla og einkaskóla 1998–2003

Table 1. Private, public and special compulsory schools 1998–2003

Ár Year	Grunnskólar alls Total schools	Nemendur alls Total pupils	Almennir grunnskólar reknir af opinb. aðilum Public compulsory schools		Sérskólar reknir af opinberum aðilum Public special schools		Einkaskólar Private schools	Nemendur í einkaskólum Pupils in private schools
			Nemendur í almennum grunnskólum Pupils in public comp. schools	Nemendur í sérskólum Pupils in public special schools				
1998	196	42.421	185	41.747	6	147	5	527
1999	192	43.030	180	42.312	6	169	6	549
2000	190	43.644	178	42.890	6	189	6	565
2001	193	44.103	179	43.370	8	204	6	529
2002	192	44.695	178	44.050	8	192	6	453
2003	187	44.809	174	44.184	5	173	8	452

Skýringar Notes: Nemendur í 5 ára bekk ekki taldir með. Pupils in grade 0 (5 year olds) not included.

Tafla 2. Einsetning grunnskóla 1998–2003

Table 2. Single shift system in schools 1998–2003

Ár Year	Alls Total	Einsetnir Single shift system	Einsetnir að hluta Mostly single shift system	Tvísetnir Double shift system	Hlutfall einsetinna grunnskóla Percent with single shift system
1998	Alls Total	196	154	29	79
1999	Alls Total	192	159	19	83
2000	Alls Total	190	164	17	86
2001	Alls Total	193	178	13	92
2002	Alls Total	192	191	1	99
2003	Alls Total	187	186	1	99

Skýringar Notes: Einsetnir að hluta: A.m.k. 3/4 hluti bekkjardeilda skólans getur byrjað skóladaginn á sama tíma. Tvísetnir: Minna en 3/4 hluti bekkjardeilda getur byrjað skóladaginn á sama tíma. Mostly single shift system. At least 3/4 of the school's classes start at the same time. Double shift system. Less than 3/4 of the school's classes start at the same time.

Tafla 3. Fjöldi skóladaga eftir bekkjum skólaárið 2002–2003*Table 3. Days at school by grade 2002–2003*

Skóladagar										
<i>Days at school</i>	1. bekkur	2. bekkur	3. bekkur	4. bekkur	5. bekkur	6. bekkur	7. bekkur	8. bekkur	9. bekkur	10. bekkur
	<i>Grade 1</i>	<i>Grade 2</i>	<i>Grade 3</i>	<i>Grade 4</i>	<i>Grade 5</i>	<i>Grade 6</i>	<i>Grade 7</i>	<i>Grade 8</i>	<i>Grade 9</i>	<i>Grade 10</i>
<150	5	4	4	1	–	–	1	1	–	–
150–159	1	1	1	–	–	–	–	–	–	–
160–169	3	2	3	4	4	4	2	1	1	2
170–174	8	7	7	8	8	8	8	4	4	4
175	5	5	5	5	5	5	5	5	5	5
176	5	6	6	6	7	7	7	6	5	5
177	4	4	4	3	3	4	4	3	3	3
178	7	8	7	7	8	7	5	5	3	2
179	6	7	8	7	9	8	8	7	7	6
180	123	126	124	124	122	124	120	111	105	101
181	–	–	1	–	–	1	2	1	4	4
182	1	–	–	1	–	1	2	–	2	–
183	3	3	3	2	2	1	2	1	2	1
184	1	1	1	1	1	1	2	1	1	1
>184	–	–	–	2	3	3	4	2	2	2

Skýringar Notes: Söfnun upplýsinga fór fram vorið 2003. Fjöldi skóladaga var á bilinu 136–189. *Data collection in spring 2003. Days vary from 136–189.*

Tafla 4. Nemendur í grunnskólum eftir landsvæðum, kyni og bekk haustið 2003

Table 4. Pupils in compulsory schools by district, sex and grade, autumn 2003

	Alls Total	1. bekkur Grade 1	2. bekkur Grade 2	3. bekkur Grade 3	4. bekkur Grade 4	5. bekkur Grade 5	6. bekkur Grade 6	7. bekkur Grade 7	8. bekkur Grade 8	9. bekkur Grade 9	10. bekkur Grade 10
Alls Total											
Alls Total	44.809	4.178	4.376	4.315	4.459	4.610	4.609	4.437	4.773	4.443	4.609
Drengir Boys	23.093	2.169	2.266	2.243	2.317	2.312	2.409	2.286	2.445	2.245	2.401
Stúlkur Girls	21.716	2.009	2.110	2.072	2.142	2.298	2.200	2.151	2.328	2.198	2.208
Höfuðborgarsvæði Capital area											
Alls Total	26.755	2.515	2.638	2.582	2.702	2.784	2.753	2.613	2.845	2.599	2.724
Drengir Boys	13.754	1.292	1.366	1.348	1.409	1.423	1.401	1.346	1.453	1.287	1.429
Stúlkur Girls	13.001	1.223	1.272	1.234	1.293	1.361	1.352	1.267	1.392	1.312	1.295
Reykjavík											
Alls Total	15.442	1.451	1.536	1.492	1.547	1.590	1.599	1.512	1.615	1.513	1.587
Drengir Boys	7.969	745	793	761	831	798	822	794	833	754	838
Stúlkur Girls	7.473	706	743	731	716	792	777	718	782	759	749
Hbsv. utan Rvk. Capital area excl. Reykjavík											
Alls Total	11.313	1.064	1.102	1.090	1.155	1.194	1.154	1.101	1.230	1.086	1.137
Drengir Boys	5.785	547	573	587	578	625	579	552	620	533	591
Stúlkur Girls	5.528	517	529	503	577	569	575	549	610	553	546
Suðurnes											
Alls Total	2.833	258	285	278	304	308	317	265	271	278	269
Drengir Boys	1.457	139	147	127	157	147	180	129	147	148	136
Stúlkur Girls	1.376	119	138	151	147	161	137	136	124	130	133
Vesturland											
Alls Total	2.465	262	205	211	230	262	278	250	264	238	265
Drengir Boys	1.302	148	106	114	131	128	138	125	144	122	146
Stúlkur Girls	1.163	114	99	97	99	134	140	125	120	116	119
Vestfirðir											
Alls Total	1.249	108	123	130	136	122	140	109	127	120	134
Drengir Boys	617	57	63	70	67	65	65	42	53	61	74
Stúlkur Girls	632	51	60	60	69	57	75	67	74	59	60
Norðurl. vestra											
Alls Total	1.415	118	126	142	137	135	136	149	158	154	160
Drengir Boys	711	58	54	69	69	60	84	80	75	76	86
Stúlkur Girls	704	60	72	73	68	75	52	69	83	78	74
Norðurl. eystra											
Alls Total	4.422	405	432	420	431	406	435	471	530	437	455
Drengir Boys	2.278	206	234	211	209	199	239	250	267	233	230
Stúlkur Girls	2.144	199	198	209	222	207	196	221	263	204	225
Austurland											
Alls Total	1.958	182	193	205	165	195	176	211	184	221	226
Drengir Boys	1.001	91	98	103	87	87	105	109	100	115	106
Stúlkur Girls	957	91	95	102	78	108	71	102	84	106	120
Suðurland											
Alls Total	3.712	330	374	347	354	398	374	369	394	396	376
Drengir Boys	1.973	178	198	201	188	203	197	205	206	203	194
Stúlkur Girls	1.739	152	176	146	166	195	177	164	188	193	182

Skýringar Notes: Nemendum sem ekki er raðað í bekkum af skólum eru hér að ofan flokkaðir í bekkum eftir aldri. Að auki voru 118 nemendur í 5 ára bekk. Pupils who are not assigned to grades by their schools are assigned to grades by age. Plus 118 pupils in grade 0 (5 years old).

Tafla 5. Nemendur í grunnskólum eftir bekkjum og skóla haustið 2003

Table 5. Pupils in compulsory schools by grade and school, autumn 2003

	Alls <i>Total</i>	Drengir <i>Boys</i>	Stúlkur <i>Girls</i>	1. b. <i>Gr. 1</i>	2. b. <i>Gr. 2</i>	3. b. <i>Gr. 3</i>	4. b. <i>Gr. 4</i>	5. b. <i>Gr. 5</i>	6. b. <i>Gr. 6</i>	7. b. <i>Gr. 7</i>	8. b. <i>Gr. 8</i>	9. b. <i>Gr. 9</i>	10. b. <i>Gr. 10</i>
Alls Total	44.809	23.093	21.716	4.178	4.376	4.315	4.459	4.610	4.609	4.437	4.773	4.443	4.609
Austurbæjarskóli	620	299	321	53	62	58	59	50	59	67	77	59	76
Álftamýrarskóli	359	189	170	35	27	23	41	34	40	38	35	43	43
Árbæjarskóli	797	405	392	41	58	37	54	61	68	55	153	139	131
Ártúnsskóli	182	91	91	18	27	24	25	36	31	21	–	–	–
Borgaskóli	407	212	195	43	59	44	50	48	34	33	34	34	28
Breiðagerðisskóli	362	205	157	36	71	36	53	53	64	49	–	–	–
Breiðholtsskóli	598	323	275	53	68	56	66	46	59	66	60	54	70
Brúarskóli	16	16	0	–	–	–	–	1	1	4	2	2	6
Dalbrautaraskóli	16	12	4	–	–	–	5	1	1	2	1	4	2
Engjaskóli	386	201	185	34	33	39	30	46	44	43	39	29	49
Fellaskóli (Reykjavík)	511	252	259	54	40	55	49	54	45	54	54	58	48
Foldaskóli	599	313	286	40	42	42	61	54	66	73	75	66	80
Fossvogsskóli	353	192	161	41	44	33	52	61	72	50	–	–	–
Grandaskóli	358	202	156	40	41	58	49	56	59	55	–	–	–
Hagaskóli	588	304	284	–	–	–	–	–	–	–	189	199	200
Hamraskóli	348	177	171	29	32	33	33	46	35	38	32	45	25
Háteigsskóli	360	185	175	34	40	34	27	44	48	37	22	33	41
Hlíðaskóli	614	306	308	56	64	58	50	73	53	62	70	67	61
Hólabrekkuskóli	572	289	283	52	61	56	54	60	62	60	58	48	61
Húsaskóli	453	233	220	35	30	41	52	48	45	45	46	59	52
Hvassaleitisskóli	287	137	150	21	22	23	19	30	22	33	42	32	43
Ingunnarskóli	178	79	99	33	31	32	17	19	26	8	12	–	–
Klébergsskóli	169	82	87	14	22	19	16	16	11	11	22	16	22
Korpuskóli	200	109	91	26	22	35	22	25	25	9	15	9	12
Landakotsskóli ¹	170	90	80	15	16	16	20	19	10	19	18	11	26
Langholtsskóli	553	284	269	62	47	50	68	49	64	57	75	35	46
Laugalækjarskóli	289	156	133	–	–	–	–	–	–	70	69	86	64
Laugarnesskóli	429	222	207	87	61	61	63	88	69	–	–	–	–
Melaskóli	590	288	302	76	76	94	99	81	92	72	–	–	–
Réttarholtsskóli	332	172	160	–	–	–	–	–	–	–	114	100	118
Rimaskóli	784	428	356	82	86	94	87	76	69	76	82	74	58
Safamýrarskóli	29	18	11	–	2	4	3	–	1	3	4	1	11
Selásskóli	374	174	200	32	53	59	60	53	53	64	–	–	–
Seljaskóli	687	338	349	65	68	61	67	84	73	65	75	63	66
Skóli Ísaks Jónssonar ²	127	70	57	40	47	40	–	–	–	–	–	–	–
Suðurlíðarskóli	59	40	19	7	–	7	2	6	9	6	6	8	8
Tjarnarskóli	24	16	8	–	–	–	–	–	–	–	5	7	12
Vesturbæjarskóli	314	166	148	58	35	42	55	37	47	40	–	–	–
Víkurskóli	219	115	104	38	37	26	22	23	20	17	13	9	14
Vogaskóli	411	214	197	37	44	36	43	36	46	44	36	44	45
Waldorfskólinn													
Sólstafr	30	18	12	2	5	1	3	6	3	1	5	3	1
Ölduselsskóli	591	286	305	59	55	57	61	58	57	52	65	67	60
Öskjuhlíðarskóli	97	61	36	3	8	8	10	12	16	13	10	9	8
Digranesskóli	468	223	245	25	46	48	47	40	41	44	44	66	67
Hjallaskóli	444	226	218	45	37	39	46	52	49	40	55	37	44
Kársnesskóli	572	290	282	48	58	63	62	57	51	58	65	54	56
Kópavogsskóli	402	217	185	39	28	28	34	52	62	33	37	41	48
Lindaskóli	615	307	308	74	76	61	63	75	56	57	42	56	55
Salaskóli	272	140	132	47	30	31	41	33	30	25	35	–	–
Smáraskóli	591	318	273	59	47	66	46	64	54	61	74	56	64
Snælandsskóli	441	242	199	40	45	32	32	50	59	47	41	43	52

Tafla 5. Nemendur í grunnskólum eftir bekkjum og skóla haustið 2003 (frh.)

Table 5. Pupils in compulsory schools by grade and school, autumn 2003 (cont.)

	Alls	Drengir	Stúlkur	1. b.	2. b.	3. b.	4. b.	5. b.	6. b.	7. b.	8. b.	9. b.	10. b.
	Total	Boys	Girls	Gr. 1	Gr. 2	Gr. 3	Gr. 4	Gr. 5	Gr. 6	Gr. 7	Gr. 8	Gr. 9	Gr. 10
Waldorfskólinn													
Lækjarbotnum	23	12	11	4	5	4	1	1	6	2	–	–	–
Mýrarhúsaskóli	454	248	206	62	85	61	77	86	83	–	–	–	–
Valhúsaskóli	314	156	158	–	–	–	–	–	–	71	84	82	77
Barnaskóli													
Hjallastefnunnar	13	4	9	13	–	–	–	–	–	–	–	–	–
Flataskóli	452	235	217	66	77	72	82	73	82	–	–	–	–
Garðaskóli	735	380	355	–	–	–	–	–	–	138	226	182	189
Hofsstaðaskóli	373	185	188	52	62	72	66	54	67	–	–	–	–
Áslandsskóli	320	170	150	37	47	51	40	33	27	40	27	18	–
Engidalsskóli	314	166	148	50	51	45	41	53	38	36	–	–	–
Hvaleyrarskóli	608	309	299	51	60	61	53	66	51	57	88	57	64
Lækjarskóli	462	225	237	39	42	43	62	42	48	44	55	40	47
Setbergsskóli	726	363	363	63	56	63	67	76	86	71	77	75	92
Viðistaðaskóli	538	250	288	33	30	34	51	48	38	37	91	90	86
Öldtúnsskóli	667	334	333	60	60	56	60	69	63	67	68	77	87
Álftanesskóli	265	139	126	41	35	41	45	39	33	31	–	–	–
Lágafellsskóli	439	234	205	50	61	68	70	47	46	54	43	–	–
Varmárskóli	792	403	389	66	59	51	68	82	83	84	78	112	109
Ásgarðsskóli	13	9	4	–	5	–	1	2	1	4	–	–	–
Heiðarskóli													
(Reykjanesbær)	454	229	225	41	47	59	45	58	42	39	47	52	24
Holtaskóli	462	240	222	43	54	45	44	58	44	41	45	48	40
Myllubakkaskóli	378	183	195	37	35	37	33	38	41	42	34	38	43
Njarðvíkurskóli	420	228	192	47	32	38	50	37	63	38	28	40	47
Grunnskóli Grindavíkur	433	216	217	36	49	40	57	40	51	37	51	31	41
Grunnskólinn í													
Sandgerði	263	142	121	21	28	16	27	28	37	24	22	33	27
Gerðaskóli	216	116	100	18	22	23	20	25	19	20	23	24	22
Stóru-Vogaskóli	207	103	104	15	18	20	28	24	20	24	21	12	25
Brekkubæjarskóli	437	236	201	58	36	35	39	51	44	44	40	48	42
Grundaskóli	460	237	223	35	47	47	47	47	45	53	54	37	48
Heiðarskóli (Leirársveit)	107	60	47	10	5	12	12	9	15	6	17	12	9
Andakílsskóli	34	19	15	10	4	7	9	4	–	–	–	–	–
Kleppjárnsreykjaskóli	117	63	54	4	4	10	6	12	25	10	8	16	22
Grunnskólinn í													
Borgarnesi	331	169	162	32	34	24	29	34	39	38	36	36	29
Varmalandsskóli	167	94	73	23	11	13	20	18	19	15	18	8	22
Grunnskóli													
Grundarfjarðar	198	102	96	20	13	23	10	21	28	23	29	14	17
Grunnskólinn í													
Stykkishólmi	201	108	93	20	14	13	21	18	26	23	19	32	15
Laugargerðisskóli ³	37	20	17	2	2	–	6	3	7	5	4	2	6
Grunnskólinn á													
Hellissandi	88	52	36	16	6	5	7	7	8	7	11	9	12
Grunnskólinn í Ólafsvík	167	81	86	20	16	13	13	18	11	15	17	14	30
Lýsuhólsskóli	24	8	16	2	1	1	1	4	4	3	1	2	5
Grunnskólinn													
Tjarnarlundi	18	11	7	1	1	1	4	2	–	2	2	2	3
Grunnskólinn í													
Búðardal	79	42	37	9	11	7	6	14	7	6	8	6	5
Grunnskóli													
Bolungarvíkur	138	66	72	7	13	13	18	14	20	12	18	10	13
Grunnskóli													
Önundarfjarðar	38	17	21	3	2	6	3	6	–	5	2	9	2

Tafla 5. Nemendur í grunnskólum eftir bekkjum og skóla haustið 2003 (frh.)

Table 5. Pupils in compulsory schools by grade and school, autumn 2003 (cont.)

	Alls	Drengir	Stúlkur	1. b.	2. b.	3. b.	4. b.	5. b.	6. b.	7. b.	8. b.	9. b.	10. b.
	Total	Boys	Girls	Gr. 1	Gr. 2	Gr. 3	Gr. 4	Gr. 5	Gr. 6	Gr. 7	Gr. 8	Gr. 9	Gr. 10
Grunnskólinn Suðureyri	51	26	25	3	6	9	8	3	7	2	3	5	5
Grunnskólinn á Ísafirði	532	279	253	46	49	58	55	53	53	43	53	55	67
Grunnskólinn Þingeyri	61	27	34	8	5	5	8	5	6	6	5	7	6
Reykhlaskóli	48	21	27	2	7	3	1	4	8	5	7	7	4
Grunnskólinn á Tálknafirði	59	31	28	6	13	6	4	6	9	–	7	4	4
Grunnskóli Vesturbyggðar	163	78	85	17	11	14	19	14	24	20	15	15	14
Súðavíkurskóli	35	21	14	5	4	5	5	3	3	2	3	1	4
Finnbogastaðaskóli	6	2	4	1	–	–	–	–	1	2	1	1	–
Grunnskólinn Drangnesi	14	5	9	1	1	2	2	3	–	1	1	1	2
Grunnskólinn Hólmavík	85	38	47	7	7	7	9	8	8	10	11	5	13
Grunnskólinn á Borðeyri	12	4	8	2	4	2	2	2	–	–	–	–	–
Broddanesskóli	7	2	5	–	1	–	2	1	1	1	1	–	–
Grunnskóli Siglufjarðar	216	110	106	21	20	24	30	20	14	21	21	19	26
Árskóli	463	229	234	39	39	52	41	40	45	55	57	46	49
Grunnskólinn að Hólum	27	17	10	4	2	2	2	5	6	4	2	–	–
Grunnskólinn Hofsósi	62	25	37	2	4	4	5	6	6	4	11	12	8
Varmahlíðarskóli	125	71	54	8	8	10	11	13	14	12	13	15	21
Grunnskóli Húnaþings vestra	168	78	90	9	15	16	14	17	17	17	21	23	19
Húnavallaskóli	97	52	45	6	11	8	8	9	9	9	12	17	8
Grunnskólinn á Blönduósi	133	69	64	19	9	12	11	15	13	15	11	16	12
Höfðaskóli	110	55	55	8	16	11	13	10	9	10	10	6	17
Grunnskóli Akrahrepps ⁴	14	5	9	2	2	3	2	0	3	2	–	–	–
Brekuskóli	527	276	251	49	41	52	46	47	52	61	69	61	49
Giljaskóli	395	223	172	50	49	49	39	35	41	30	37	38	27
Glerárskóli	418	199	219	42	38	34	35	53	42	39	51	44	40
Hlíðarskóli	15	15	0	–	–	1	1	1	2	2	2	4	2
Lundarskóli	523	280	243	35	50	46	62	54	42	64	59	55	56
Oddeyrarskóli	220	112	108	29	21	22	26	15	28	21	25	16	17
Síðuskóli	456	225	231	38	44	40	49	38	49	52	63	36	47
Borgarhólsskóli	396	194	202	43	32	39	47	38	38	36	50	33	40
Barnaskóli Ólafsfjarðar	107	57	50	12	26	15	8	12	18	16	–	–	–
Gagnfræðaskólinn Ólafsfirði	56	29	27	–	–	–	–	–	–	–	17	19	20
Árskógarskóli	52	29	23	4	8	3	5	3	9	10	10	–	–
Dalvíkurskóli	268	140	128	23	28	16	26	16	20	36	18	38	47
Húsabakkaskóli	38	20	18	2	–	6	6	3	2	11	8	–	–
Grunnskólinn í Grímsey	13	6	7	–	1	1	0	1	3	1	6	–	–
Grunnskólinn í Hrísey	32	11	21	3	5	1	0	4	4	6	2	4	3
Þelamerkurskóli	98	48	50	6	9	6	13	12	6	9	14	11	12
Hrafnagilsskóli	202	118	84	18	20	17	21	20	20	18	22	24	22
Valsárskóli	73	31	42	3	7	10	5	9	9	6	10	7	7
Grenivíkurskóli	52	27	25	14	3	6	3	6	3	8	5	1	3
Stórutjarnaskóli	66	28	38	5	7	8	5	2	3	7	9	13	7
Grunnskólinn Skútustaðahreppi	80	39	41	7	11	7	11	7	7	10	4	9	7
Litlulaugaskóli	43	20	23	5	–	7	4	–	8	7	8	–	4
Hafralækjarskóli	88	47	41	5	8	9	6	9	9	4	14	10	14
Öxarfjarðarskóli	80	41	39	3	8	8	4	8	12	10	12	5	10
Grunnskóli Raufarhafnar	44	20	24	1	7	2	5	5	6	4	5	2	7

Tafla 5. Nemendur í grunnskólum eftir bekkjum og skóla haustið 2003 (frh.)

Table 5. Pupils in compulsory schools by grade and school, autumn 2003 (cont.)

	Alls Drengir Stúlkur			1. b.	2. b.	3. b.	4. b.	5. b.	6. b.	7. b.	8. b.	9. b.	10. b.
	Total	Boys	Girls	Gr. 1	Gr. 2	Gr. 3	Gr. 4	Gr. 5	Gr. 6	Gr. 7	Gr. 8	Gr. 9	Gr. 10
Grunnskóli Svalbarðshrepps	15	6	9	2	2	3	–	1	1	1	5	–	–
Grunnskólinn á Þórhöfn	65	37	28	6	7	12	4	7	1	2	5	7	14
Seyðisfjarðarskóli	119	51	68	11	12	7	9	18	8	13	10	9	22
Grunnskóli Reyðarfjarðar	111	54	57	13	13	14	6	11	14	8	13	12	7
Grunnskólinn á Eskifirði	156	75	81	20	24	11	16	16	17	12	11	13	16
Nesskóli	221	112	109	15	22	32	24	13	8	22	21	34	30
Grunnskólinn á Bakkafirði	13	7	6	5	1	–	2	3	1	1	–	–	–
Vopnafjarðarskóli	118	57	61	10	11	11	8	6	11	13	15	18	15
Fellaskóli, Fellahreppi	94	44	50	6	12	9	10	8	12	10	10	10	7
Grunnskóli Borgarfjarðar	16	9	7	1	1	1	1	–	–	2	3	–	7
Brúarásskóli	37	20	17	–	2	2	1	2	5	2	8	7	8
Grunnskóli Mjóafjarðar	5	1	4	1	1	–	–	–	–	–	1	2	–
Grunnskóli Fáskrúðsfjarðar	101	54	47	8	9	11	8	13	7	14	5	17	9
Grunnskólinn á Stöðvarfirði	46	38	8	5	5	5	2	8	3	9	1	5	3
Grunnsk. í Breiðdalshreppi	45	21	24	3	7	7	3	5	–	8	4	2	6
Grunnskóli Djúpavogs	66	32	34	2	6	9	4	6	6	7	8	9	9
Grunnskólinn Egilsstöðum og Eiðum	321	162	159	33	30	34	28	38	33	34	27	31	33
Hallormsstaðaskóli	58	39	19	6	7	5	5	5	5	6	8	8	3
Grunnskólinn í Hofgarði	12	4	8	1	0	1	3	0	3	4	–	–	–
Hafnarskóli	161	88	73	–	–	–	34	42	41	44	–	–	–
Heppuskóli	134	69	65	–	–	–	–	–	–	–	39	44	51
Hrollaugsstaðaskóli	9	4	5	2	0	1	1	1	2	2	–	–	–
Nesjaskóli	115	60	55	40	30	45	–	–	–	–	–	–	–
Barnaskóli Vestmannaeyja	438	244	194	52	44	39	39	49	53	40	45	43	34
Hamarsskóli Vestmannaeyjum	319	161	158	30	32	18	37	38	39	31	40	20	34
Barnaskólinn á Eyrbakka og Stokkseyri	158	94	64	16	18	19	18	15	14	19	15	11	13
Vallaskóli Selfossi	914	454	460	84	78	95	70	101	82	71	105	121	107
Grunnskóli Mýrdalshrepps	72	43	29	4	9	7	8	9	5	10	6	6	8
Kirkjubæjarskóli	70	39	31	7	5	4	6	7	9	9	7	6	10
Seljalandsskóli	16	8	8	4	4	1	3	4	–	–	–	–	–
Grunnsk. í Austur-Landeyjum	17	11	6	1	4	4	3	5	–	–	–	–	–
Fljótshlíðarskóli	16	8	8	0	3	2	0	6	2	3	–	–	–
Hvolsskóli	237	119	118	16	20	14	21	13	17	35	34	34	33
Grunnskólinn á Hellu	159	93	66	12	15	17	18	11	17	18	19	15	17
Þykkvabæjarskóli	25	13	12	–	4	2	4	4	5	6	–	–	–
Laugalandsskóli	81	41	40	6	9	8	9	12	11	4	5	8	9
Gaulverjaskóli	18	8	10	1	2	2	3	2	6	2	–	–	–
Þingborgarskóli	23	11	12	4	4	3	3	4	1	4	–	–	–
Villingaholtsskóli	17	10	7	3	5	0	2	2	1	4	–	–	–
Brautarholts- og Gnúpverjask.	72	34	38	7	13	8	13	7	13	11	–	–	–
Flúðaskóli	185	107	78	10	17	12	15	19	16	19	24	23	30
Meðferðah. á Torfastöðum	6	3	3	–	–	–	–	–	–	–	1	1	4
Ljósafossskóli	53	31	22	4	4	9	4	8	2	5	7	7	3
Grunnskólinn í Hveragerði	402	221	181	34	41	33	45	41	44	39	36	52	37
Grunnskólinn í Þorlákshöfn	248	141	107	28	21	32	17	17	23	24	27	34	25
Grunnskóli Bláskógabyggðar	166	79	87	7	22	18	16	24	14	15	23	15	12

Skýringar Notes: Nemendum sem ekki er raðað í bekk í af skólum eru flokkaðir í bekk eftir aldri. 118 nemendur stunduðu nám í 5 ára bekk. Pupils who are not assigned to grades by their schools are assigned to grades by age. Plus grade 0 (5 years old) 118 pupils.

¹ Landakotsskóli: 16 nemendur að auki í 5 ára bekk. Plus 16 pupils in grade 0 (5 years old).

² Skóli Ísaks Jónssonar: Að auki eru 95 nemendur í 5 ára bekk. Plus 95 pupils in grade 0 (5 years old).

³ Laugagerðisskóli: Að auki er 1 nemandi í 5 ára bekk. Plus 1 pupil in grade 0 (5 years old).

⁴ Grunnskóli Akrahrepps: Að auki eru 6 nemendur í 5 ára bekk. Plus 6 pupils in grade 0 (5 years old).

Tafla 6. Nemendur á undan/eftir í skóla 2003*Table 6. Pupils ahead/behind in school 2003*

Bekkur <i>Grade</i>	Nemendur alls <i>Number of pupils</i>	Á undan í námi <i>Ahead in school</i>	Á eftir í námi <i>Behind in school</i>	Hlutfall nemenda á undan <i>Rate of pupils ahead</i>	Hlutfall nemenda á eftir <i>Rate of pupils behind</i>
1	4.178	17	5	0,4	0,1
2	4.376	8	7	0,2	0,2
3	4.315	15	13	0,3	0,3
4	4.459	20	17	0,4	0,4
5	4.610	19	21	0,4	0,5
6	4.609	28	23	0,6	0,5
7	4.437	21	17	0,5	0,4
8	4.773	21	25	0,4	0,5
9	4.443	28	24	0,6	0,5
10	4.609	37	57	0,8	1,2
Alls Total	44.809	214	209	0,5	0,5

Tafla 7. Nemendur í grunnskólum með erlent móðurmál haustið 2003

Table 7. Pupils in compulsory schools having another mother tongue than Icelandic, in autumn 2003

	Alls <i>Total</i>	Höfuðborgar- svæði <i>Capital region</i>	Höfuðborgar- svæði % <i>Capital region %</i>	Utan höfuðborgar- svæðis <i>Other regions</i>	Utan höfuðborgar- svæðis % <i>Other regions %</i>
Alls Total	1.340	776	58	564	42
Pólska <i>Polish</i>	191	63	33	128	67
Enska <i>English</i>	157	90	57	67	43
Filippseysk mál <i>Philippine lang.</i>	129	86	67	43	33
Serbókróatíska <i>Serbo-Croatian</i>	108	49	45	59	55
Tælenska <i>Thai</i>	94	47	50	47	50
Víetnamska <i>Vietnamese</i>	67	61	91	6	9
Spænska <i>Spanish</i>	54	28	52	26	48
Rússneska <i>Russian</i>	52	40	77	12	23
Danska <i>Danish</i>	46	16	35	30	65
Litháska <i>Lithuanian</i>	46	34	74	12	26
Albanska <i>Albanian</i>	42	34	81	8	19
Norska <i>Norwegian</i>	42	21	50	21	50
Sænska <i>Swedish</i>	30	12	40	18	60
Portúgalska <i>Portuguese</i>	26	16	62	10	38
Kínverska <i>Chinese</i>	25	22	88	3	12
Þýska <i>German</i>	25	16	64	9	36
Færeyska <i>Faroese</i>	22	9	41	13	59
Arabíska <i>Arabic</i>	14	14	100	0	0
Búlgarska <i>Bulgarian</i>	14	8	57	6	43
Eistneska <i>Estonian</i>	14	4	29	10	71
Franska <i>French</i>	14	10	71	4	29
Ungverska <i>Hungarian</i>	13	5	38	8	62
Japanska <i>Japanese</i>	11	11	100	0	0
Hollenska <i>Dutch</i>	10	4	40	6	60
Singhalesíska <i>Singhalese</i>	8	7	88	1	13
Tékkneska <i>Czech</i>	6	6	100	0	0
Finnska <i>Finnish</i>	5	5	100	0	0
Hindí <i>Hindi</i>	4	2	50	2	50
Ítalska <i>Italian</i>	4	3	75	1	25
Rúmenska <i>Romanian</i>	4	4	100	0	0
Úrdu <i>Urdu</i>	4	4	100	0	0
Grænlandska <i>Greenlandic</i>	3	2	67	1	33
Indónesíska <i>Indonesian</i>	3	3	100	0	0
Tyrkneska <i>Turkish</i>	3	2	67	1	33
Úkraínska <i>Ukrainian</i>	3	1	33	2	67
Mongólska <i>Mongolian</i>	2	1	50	1	50
Ótilgreint <i>Undisclosed</i>	45	36	80	9	20

Skýringar Notes: Með móðurmáli er átt við það tungumál sem barnið lærir fyrst, er því tamast og talað er á heimili þess, stundum aðeins af öðru foreldri (úr Aðalnámsskrá grunnskóla, 1999). Ótilgreint: Nemendur með ótilgreint móðurmál. *Mother language is the language the child learns first, uses most fluently, and is spoken at home, sometimes only by one parent. Undisclosed: Pupils' mother tongue in unknown.*

Tafla 8. Fjöldi nemenda á kennara 1998–2003

Table 8. Pupils per teacher 1998–2003

Ár <i>Year</i>	Fjöldi nemenda <i>Number of pupils</i>	Fjöldi kennara <i>Number of teachers</i>	Stöðugildi kennara <i>Full-time equivalent teachers</i>	Fjöldi nemenda á kennara <i>Pupils per teacher</i>	Fjöldi nemenda á stöðugildi kennara <i>Pupils per full-time equivalent teacher</i>
1998	42.549	3726	3.202	11,4	13,3
1999	43.148	3864	3.373	11,2	12,8
2000	43.777	3889	3.446	11,3	12,7
2001	44.187	4153	3.927	10,6	11,3
2002	44.809	4358	4.104	10,3	10,9
2003	44.927	4413	4.109	10,2	10,9

Skýringar Notes: Meðtaldir eru deildarstjórar og kennarar. Nemendur í 5 ára bekk taldir með. *Department heads and teachers are included. Pupils in grade 0 (5 years old) are included.*

Tafla 9. Nemendur í bekkjardeild 2003–2004

Table 9. Pupils by class size 2003–2004

Bekkur <i>Grade</i>	Fjöldi bekkjardeilda <i>Number of classes</i>	Fjöldi nemenda <i>Number of pupils</i>	Nemendur í bekkjardeild <i>Pupils per class</i>
1	261	4.119	15,8
2	252	4.263	16,9
3	248	4.212	17,0
4	247	4.332	17,5
5	248	4.494	18,1
6	237	4.427	18,7
7	241	4.285	17,8
8	244	4.634	19,0
9	240	4.338	18,1
10	237	4.493	19,0
Alls Total	2.455	43.597	17,8

Skýringar Notes: Nemendur í sérskólum, sérdeildum og samkenndubekkjum eru ekki taldir með. *Pupils in special schools, special education classes and multi-grade classes are excluded.*

Hagtiðindi Skólamál
Statistical Series Education

89. árgangur nr. 8 2004:1

ISSN 0019-1078 ISSN 1670-469X (pappír *paper*) • ISSN 1670-4703 (pdf)

Verð ISK 500 *Price EUR 6*

Umsjón *Supervision* Ásta M. Urbancic • asta.urbancic@hagstofa.is

Haukur Pálsson • haukur.palsson@hagstofa.is

Sími *Telephone* +(354) 528 1000

Bréfasími *Fax* +(354) 528 1099

© Hagstofa Íslands *Statistics Iceland* • Borgartúni 21a 150 Reykjavík Iceland

Öllum eru heimil afnot af ritinu. Vinsamlega getið heimildar. *Please quote the source.*

www.hagstofa.is/hagtidindi www.statice.is/series