

## Búferlaflutningar 1986-2003

### *Migration 1986-2003*

#### *Samantekt*

Árið 2003 voru skráðar 60.822 breytingar á lögheimili í þjóðskrá. Í 53.281 tilvika var um að ræða búferlaflutninga innanlands; 3.704 einstaklingar fluttust til landsins og 3.837 frá því. Árið 2003 skiptu 184,2 af hverjum 1.000 landsmanna um lögheimili innanlands en árið 1986 var þetta hlutfall 149,0. Dregið hefur úr fjölda aðfluttra til höfuðborgarsvæðisins umfram brottflutta og var umfram-mannfjöldinn í innanlandsflutningum einungis 559 á síðasta ári. Flutningar milli landa hafa verið háðir mun meiri sveiflum en innanlandsflutningar. Tíðni aðfluttra umfram brottflutta til og frá landinu var fremur há á síðari hluta 10. áratugarins (2,4 af 1.000 íbúum). Árin 2002 og 2003 hafa aftur á móti fleiri flutt til útlanda en til landsins.

#### **Inngangur**

##### *Allir flutningar skráðir*

Mannfjöldadeild Hagstofu Íslands birtir árlega tölur um innanlands- og millilandaflutninga. Í þessu stutta yfirliti verður birt yfirlit um búferlaflutninga árána 1986-2003 með megináherslu á árið 2003. Það er rétt að geta þess að allmiklar breytingar urðu á skráningu flutninga í þjóðskrá frá og með árinu 1986. Fram að því hafði aðeins verið skráður einn flutningur árlega á hvern einstakling en eftir þann tíma hafa allir flutningar verið skráðir. Hver einstaklingur getur þannig flutt oftár en einu sinni á ári hverju. Tölur um búferlaflutninga sem hér eru birtar eru því ekki samanburðarhæfar við árin fyrir 1986.

#### **Flutningar innanlands**

##### *60.822 breytingar á lögheimili 2003*

Árið 2003 voru skráðar 60.822 breytingar á lögheimili í þjóðskrá. Í 53.281 tilvika var um að ræða búferlaflutninga innanlands; 3.704 einstaklingar fluttust til landsins og 3.837 frá því. Í hlutfalli við fólksfjölda hefur innanlandsflutningum fjölgað lítilsháttar frá því 1986, úr 149,0 af 1.000 íbúum í 184,2. Hæst varð flutningstíðni innanlands árið 1999 eða 194,1 (tafla 1).

##### *Flutningum innan sveitarfélaga fjölgar*

Um það bil tvær af hverjum þremur breytingum á lögheimili innanlands verða vegna flutnings innan sveitarfélags. Á árinu 2003 voru 34.860 breytingar á lögheimili með þeim hætti. Í hlutfalli við fólksfjölda hafa flutningar innan sveitarfélags aukist jafnt og þétt úr 92,9 af 1.000 íbúum á árabílinu 1986-1990 í 120,5 árið 2003. Sambærilega þróun má greina í búferlaflutningum innan landsvæða. Heildarflutningstíðni milli landsvæða hækkaði líka milli 1986-2000, árlegt meðaltal árána 1986-1990 var 31,2 af 1.000 íbúum samanborið við 33,6 af 1.000 árin 1996-2000. Á síðustu fjórum árum hefur aftur á móti dregið úr flutningum milli landsvæða og á árinu 2003 voru þeir aðeins 29,6 af 1.000 (tafla 1).



*Dregur úr flutningum til höfuðborgarsvæðis*

Mynd 1 sýnir flutningsjöfnuð í innanlandsflutningum til einstakra landsvæða (aðfluttir umfram brottflutta af 1.000 íbúum á aðflutningsvæði). Allar götur frá 1986 hefur flutningsjöfnuður verið jákvæður á höfuðborgarsvæði. Á öðrum landsvæðum hafa brottfluttir yfirleitt verið fleiri en aðfluttir og fimm ára meðaltöl árána 1986-1990, 1991-1995 og 1996-2000 sýna neikvæðan flutningsjöfnuð í innanlandsflutningum allstaðar nema á höfuðborgarsvæðinu (tafla 2). Þar var flutningsjöfnuður 9,1 af 1.000 íbúum 1986-1990, 7,1 árin 1991-1995 og 8,9 á árunum 1996-2000. Á allra síðustu árum hefur dregið úr flutningum til höfuðborgarsvæðisins, aðfluttir umfram brottflutta voru einungis 3,1 árið 2003. Það vekur líka að athygli að brottfluttir voru fleiri en aðfluttir í þremur sveitarfélögum á höfuðborgarsvæðinu, í Reykjavík, á Seltjarnarnesi og í Kjósarhreppi (tafla 12).

*Fólksflótti mestur af Vestfjörðum*

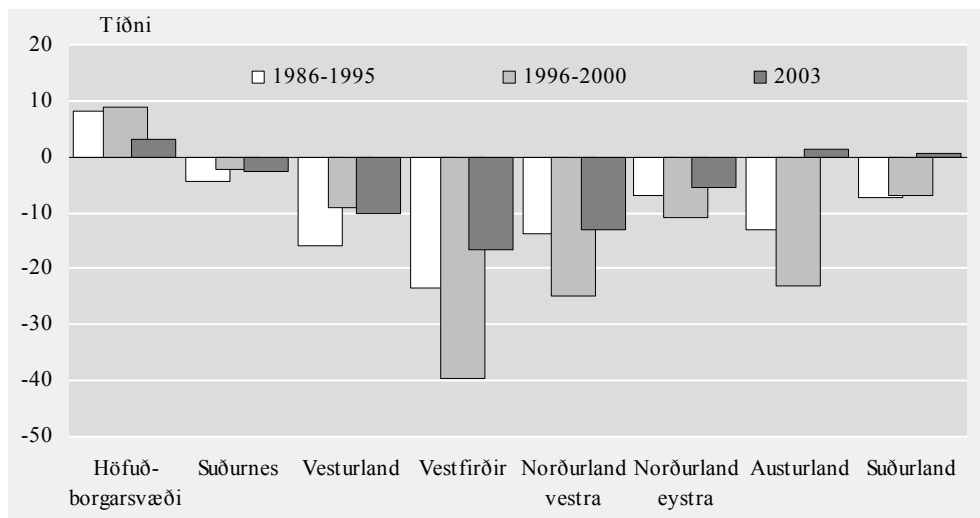
Í landshlutum næst höfuðborgarsvæðinu hefur flutningsjöfnuður yfirleitt verið neikvæður. Flutningsjöfnuður hefur þó jafnan verið mun lægri í þeim landshlutum sem liggja fjær höfuðborgarsvæðinu, einkum á Vestfjörðum, Norðurlandi vestra og Austurlandi (sjá ennfremur töflu 2). Á þessum þremur landsvæðum lækkaði flutningsjöfnuður talsvert frá meðaltali árána 1986-1995 til árána 1996-2000. Árlega fluttu hvorki meira né minna en 39,5 af hverjum 1.000 íbúum frá Vestfjörðum á tímabilinu 1996-2000. Á allra síðustu árum hefur svo dregið heldur úr fólksflóttu frá þessum svæðum og 2003 var flutningsjöfnuður á Vestfjörðum -16,7 af 1.000 íbúum.

*Flutningsjöfnuður jákvæður á Austurlandi*

Á árinu 2003 brá svo við að flutningsjöfnuður í innanlandsflutningum til Austurlands var jákvæður, 1,4 af 1.000 íbúum, samanborið við -23,2 af 1.000 íbúum á árunum 1996-2000 (tafla 2). Það vekur líka athygli að flutningsjöfnuður til Austurlands frá útlöndum er jákvæður um þessar mundir, tíðni aðfluttra umfram brottflutta í millilandaflutningum var 6,9 af 1.000 íbúum á árinu 2003 (sjá töflu 3). Svipaða þróun mátti greina á Vestfjörðum á síðari hluta 10. áratugarins en þá voru aðfluttir frá útlöndum talsvert fleiri en brottfluttir, þrátt fyrir annars umfangsmikla flutninga frá svæðinu.

**Mynd 1. Tíðni aðfluttra umfram brottfluttra í innanlandsflutningum eftir landsvæðum 1986-1995, 1996-2000 og 2003**

Figure 1. Internal migration rate by region 1986-1995, 1996-2000 og 2003



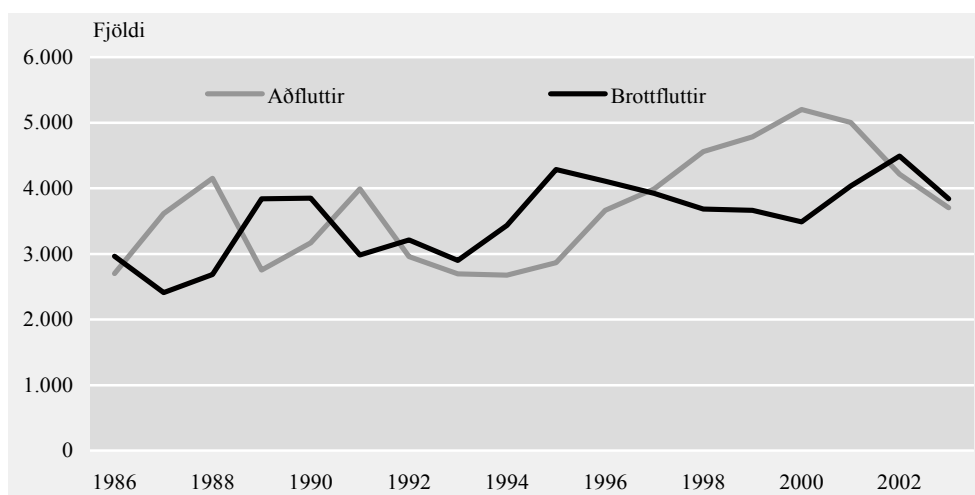
## Flutningar milli landa

*Fleiri flytjast nú frá landinu en til þess*

Flutningar milli landa hafa verið háðir mun meiri sveiflum en innanlandsflutningar. Árin 1986-1995 fluttust álíka margir til og frá landinu; árlegt meðaltal aðfluttra umfram brottflutta í flutningum milli landa var 129 árin 1986-1990 og -326 árin 1991-95 (mynd 2 og 3, tafla 5). Þetta jafngildir því að -0,4 af hverjum 1.000 íbúum hafi flust af landi brott á þessum 10 árum. Um miðbik 10. áratugarins fjölgaði fólki í flutningum milli landa. Aukningin varð mun meiri í flutningum til landsins en frá því og náði hámarki á árinu 2000 en þá fluttu 5.203 einstaklingar til Íslands. Þetta sama ár var fjöldi brottfluttra 3.489. Tíðni aðfluttra umfram brottflutta í flutningum til og frá landinu var 2,4 af 1.000 íbúum á árabílinu 1996-2000. Þetta er svipuð flutningstíðni og í nágrennalöndunum en á Norðurlöndum hefur tíðni aðfluttra umfram brottflutta legið á bilinu 0,5 til 3,0 af 1.000 íbúum á síðustu árum. Á undanförunum þremur árum hefur aftur dregið úr flutningum til landsins. Brottfluttum hefur aftur á móti fjölgað og árin 2002 og 2003 voru brottfluttir frá landinu fleiri en aðfluttir (275 árið 2002 og 133 árið 2003).

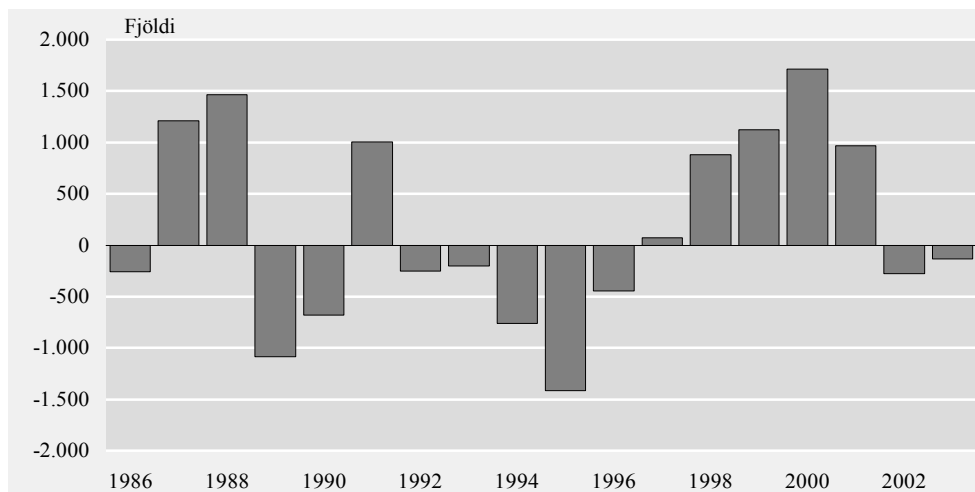
### Mynd 2. Fjöldi aðfluttra og brottfluttra í flutn. til og frá landinu 1986-2003

Figure 2. Number of emigrants and immigrants 1986-2003



### Mynd 3. Aðfluttir umfram brottflutta til Íslands 1986-2003

Figure 3. Net immigration 1986-2003



*Fleiri Íslendingar flytjast frá landinu en til þess*

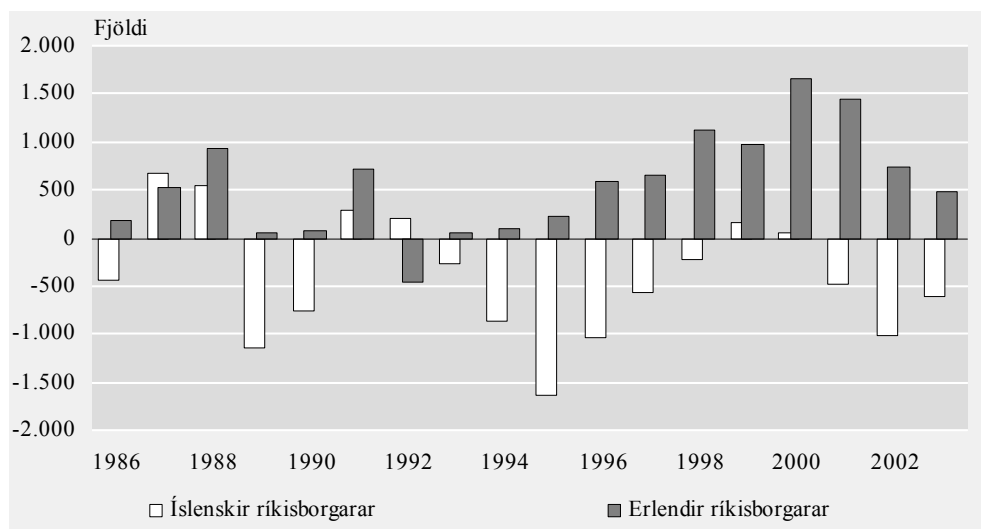
Allmikill munur hefur verið á flutningum íslenskra og erlendra ríkisborgara til og frá landinu. Flest ár hafa fleiri Íslendingar flutt frá landinu en til þess (mynd 4 og tafla 5) og á árinu 2003 voru brottfluttir Íslendingar 613 fleiri en aðfluttir, samanborið við 1.020 árið 2002 og 472 ári fyrr. Þessu var öfugt farið með erlendra ríkisborgara en aðeins einu sinni frá árinu 1986 hafa fleiri útlendingar flutt frá landinu en til þess (mynd 4).

*Útlendingum í flutningum til landsins fækkar*

Mynd 5 sýnir fjölda erlendra ríkisborgara sem fluttu til landsins á árunum 1986-2003 eftir brottflutningslandi (sjá einnig töflu 6). Frá Norðurlöndum hafa árlega komið u.þ.b. 400 erlendir ríkisborgarar og hafa litlar sem engar breytingar orðið á fjölda þeirra á milli ára. Á árunum 1996 til 2001 varð aftur á móti talsverð aukning í flutningum til landsins meðal erlendra ríkisborgara frá ríkjum utan Norðurlanda. Aukningin varð mest frá Evrópulöndum. Þaðan komu árlega um 400 einstaklingar með erlendan ríkisborgararétt á árunum 1986-1995 en ört á síðari hluta 10. áratugarins. Árið 2001 komu frá Evrópulöndum utan Norðurlanda nærri 1.400

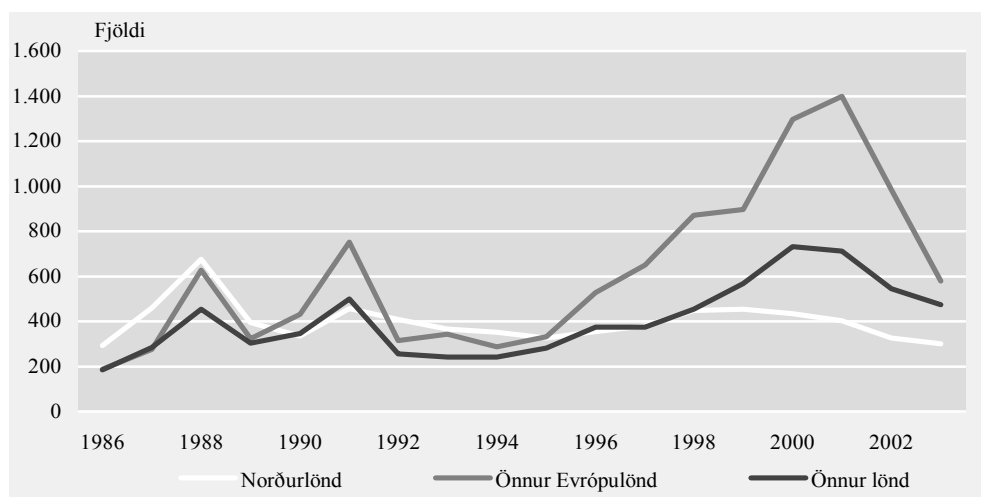
**Mynd 4. Aðfluttir umfram brottflutta til Íslands eftir ríkisfangi 1986–2003**

Figure 4. Net immigration by citizenship 1986-2003



**Mynd 5. Útlendingar í flutningum til landsins eftir uppruna 1986-2003**

Figure 5. Immigration of foreign nationals by origin 1986-2003



einstaklingar með erlent ríkisfang. Á undanförunum tveimur árum hefur svo aftur dregið úr straumi þessa fólks til landsins og 2003 voru þeir 578 samanborið við 984 árið 2002. Á 10. áratugnum fjölgaði einnig útlendingum í flutningum frá löndum utan Evrópu en í þessum hópi hefur einnig orðið talsverð fækkun á undanförunum tveimur árum (tafla 6).

*Pólverjar flestir, Danir næstflestir*

Flestir þeirra útlendinga sem fluttust til landsins á síðasta ári komu frá Póllandi (146), frá Danmörku voru 106, frá Svíþjóð 76 og 73 frá Filippseyjum (tafla 7). Eins og við var að búast fluttu hverfandi fáir íslenskir ríkisborgarar frá öðrum löndum en Norðurlöndum (einkum Danmörku, Noregi og Svíþjóð), ásamt Bretlandi og Bandaríkjunum. Mun fleiri Íslendingar fluttu líka til ofangreindra landa en frá þeim.

### Aldur og kyn fólks sem flytur búferlum

*Ungar konur líklegri til að flytjast búferlum en karlar*

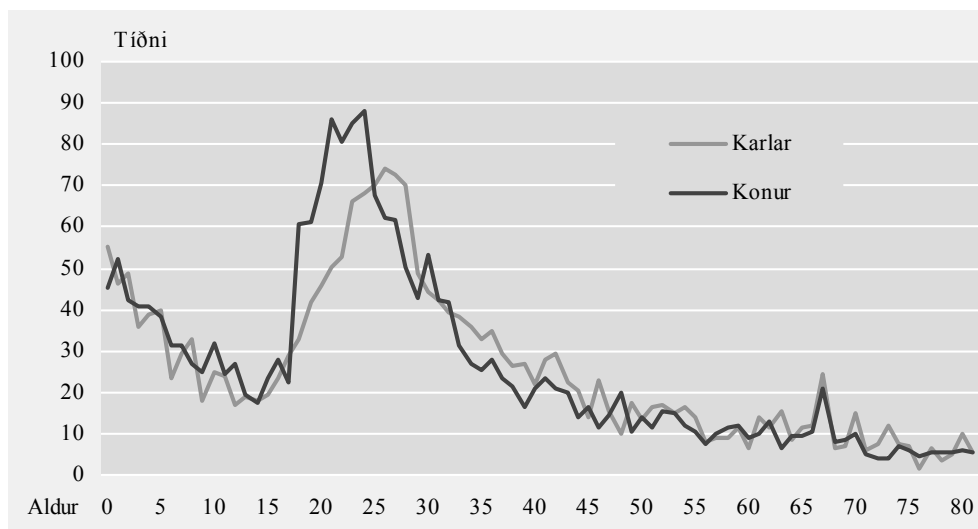
Algengast er að fólk flytjist búferlum snemma á fullorðisárunum. Langalgengast er að fólk skipti um lögheimili á aldrinum 20-29 ára, hvort sem um er að ræða flutninga innanlands eða flutninga milli landa og eftir að 30 ára aldrinum er náð dregur hratt úr fólksflutningum. Þetta er vísbending um að fjölskyldur með stálpuð börn flytjast síður búferlum en smábarnafjölskyldur. Þetta sést líka á því að fjöldi smábarna í flutningum er yfirleitt mun meiri en unglunga. Allflestar erlendar rannsóknir hafa leitt í ljós að konur eru yngri en karlar þegar þær flytjast búferlum.

*18 ára stúlkur helmingi líklegri til að flytjast búferlum milli landshluta en jafnaldrar þeirra karlkyns*

Alla ofangreinda þætti má greina í búferlaflutningum hér á landi. Nokkur munur er þó á búferlaflutningum eftir því hvort um innanlands- eða millilandaflutninga er að ræða (töflur 8-11). Lítum fyrst á búferlaflutninga innanlands. Mynd 6 sýnir flutninga milli landsvæða á hverja 1.000 íbúa eftir kyni og einstökum aldursárum fyrir árið 2003. Eins og við var að búast var ekki kynbundinn munur á flutningum meðal barna og unglunga. Frá og með 18. aldursári og fram yfir þrítugt var hins vegar talsverður munur á flutningum eftir kyni. Stúlkur á aldrinum 18 og 19 ára voru nær helmingi líklegri til þess að flytjast búferlum milli landsvæða en jafnaldrar þeirra karlkyns. Flutningstíðni meðal 18 ára stúlkna var þannig 61 af 1.000 stúlkum á sama aldri samanborið við 32,7 af 1.000 18 ára drengjum.

### Mynd 6. Tíðni flutninga milli landshluta eftir kyni og aldri 2003

Figure 6. Rate of internal migration between regions by age and sex 2003



Meðal kvenna var flutningstíðni hæst á aldursbilinu 20 til 24 ára en á þeim aldri fluttust meira en 80 af 1.000 konum búferlum milli landshluta. Um 25 ára aldurinn dró saman með kynjunum og lítill kynbundinn munur var á flutningum milli landsvæða á aldrinum 25-29 ára. Milli þrítugs og fimmtugs voru karlar hins vegar heldur líklegri til þess að flytjast milli landshluta en konur.

*Fleiri konur en karlar með erlendan ríkisborgararétt flytjast til Íslands*

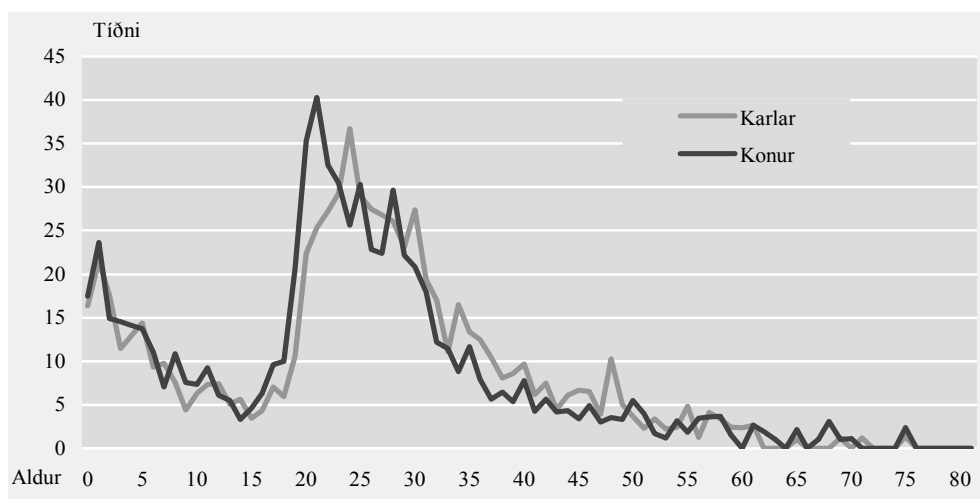
Aldurssamsetning þeirra sem fluttust á milli landa minnir í stórum dráttum á flutninga innanlands. Talsverður munur hefur þó verið á flutningum milli landa eftir því hvort íslenskir eða erlendir ríkisborgarar eiga í hlut. Mestu munar þar um hlut kvenna en talsvert fleiri konur en karlar af erlendum uppruna fluttust til og frá landinu (tafla 11). Meðal íslenskra ríkisborgara í flutningum milli landa var hlutur karla og kvenna aftur á móti jafn (tafla 10). Þá vekur líka athygli að afar fá börn voru í hópi einstaklinga með erlent ríkisfang sem fluttust milli landa.

*Íslensk börn mörg í flutningum milli landa*

Myndir 7 og 8 sýna flutninga íslenskra karla og kvenna til og frá landinu (sjá einnig töflu 10). Ólíkt því sem fram kemur meðal erlendra ríkisborgara var lítill

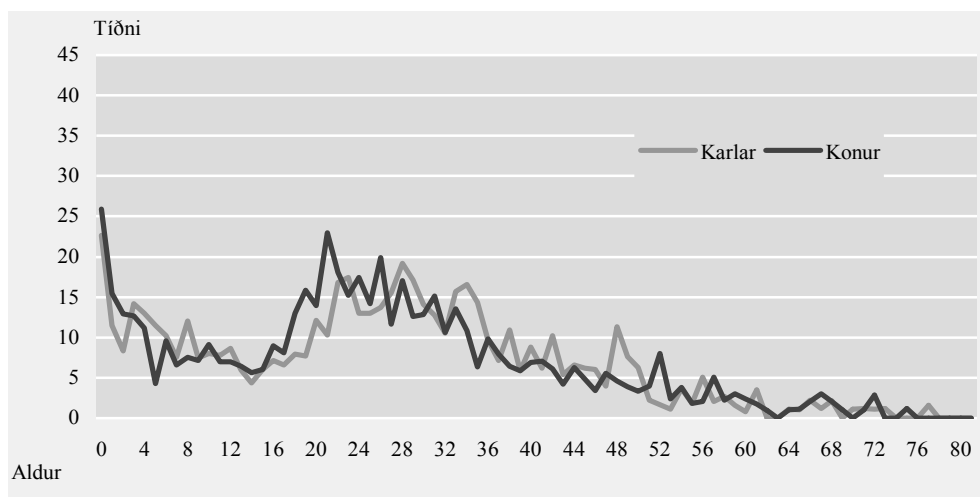
### Mynd 7. Íslendingar í flutningum frá landinu 2003

Figure 7. Emigration of Icelandic nationals 2003



### Mynd 8. Íslendingar í flutningum til landsins 2003

Figure 8. Immigration of Icelandic nationals 2003



sem enginn munur á aldursamsetningu þeirra Íslendinga sem fluttust af landi brott og hinna sem fluttust búferlum innanlands. Konur voru jafnan heldur yngri en karlar þegar þær fluttu úr landi; flutningstíðni meðal kvenna er hæst á 22. aldursárinu en á 25. aldursárinu meðal karla. Börn voru fremur mörg í hópi þeirra Íslendinga sem fluttust úr landi og var hlutur þeirra álíka mikill og í flutningum innanlands. Ekki þarf að koma á óvart að íslenskar ríkisborgarar sem fluttust til landsins voru að jafnaði heldur eldri en þeir sem fóru af landi brott. Það vekur líka athygli að afar mörg börn voru í hópi þeirra og voru börn á fyrsta ári fjölmennasti aldurshópurinn meðal þeirra íslensku ríkisborgara sem fluttust til landsins.

## English summary

The geographical mobility of the Icelandic population is rather pronounced. In 2003, the National registry recorded 60,822 changes of residence in Iceland where the population counts 289,272 inhabitants (mid-year population). Internal migration was registered in 53,281 cases, 3,704 individuals immigrated whereas 3,837 emigrated.

Measured in relation to the population, internal migration has increased slightly since 1986. Internal migration rate amounted to 184.2 per 1,000 in 2002 compared to 149.0 in 1986. There was a steady increase in internal long distance migration (migration between the country's eight regions) between 1986 and 2000. However, since 2000 there has been a decline in long distance migration. The most notable decline has been in migration flows towards the Capital region (höfuðborgarsvæði), net internal migration towards this area was 8.9 in 1996-2000 compared to 3.1 in 2003 (Figure 1 and Table 1).

As a rule, areas outside the capital area reveal prevalent negative net migration, and during the entire period 1986-2000, the capital area was the only region with positive internal migration. In 2003, net gains in internal migration were reported for two regions outside the capital area, in the East (Austurland) (1.4 per 1,000 population) and in the South (Suðurland) 0.5. Net out-flow was most pronounced in the Vestfjords (Vestfirðir) -16.7 and the North West (Norðurland vestra) -13.0. Both regions have experienced high out-migration rates since 1986. This is in particular true with Vestfjords where mean internal net migration was -39.5 during the period 1996-2000 (Figure 1 and Table 2).

International migration has been prone to more annual fluctuations than is the case with internal migration (Figures 2 and 3). Between 1986 and 1995 net-immigration rate was negative (-0.4). In the late 1990s there was a steady increase in the number of immigrants, whereas the number of emigrants declined slightly. A peak was reached in 2000 when net-immigration was 6.1 per 1,000. Immigration has declined since 2000 and internal net-migration was negative in 2002 (-1.0) and 2003 (-0.5).

In 2003, the number of foreign citizens moving to Iceland from abroad was 1,353 as compared to 2,351 Icelandic nationals (Table 5). Most immigrants of foreign nationality came from Poland (146), followed by immigrants from Denmark (106), Sweden (76), and the Philippines (73) (Table 7). The most common destinations of Icelandic emigrants are the other Nordic countries (above all Denmark, Norway and Sweden), the United Kingdom and the USA.



**Tafla 1. Búferlaflutningar innanlands 1986-2003***Table 1. Internal migration 1986-2003*

	Fluttir alls <i>Total migration</i>	Innan sveitarfélags <i>Within municipality</i>	Milli sveitarfélaga <i>Between municipalities</i>		
			Alls <i>Total</i>	Innan landsvæðis <i>Within region</i>	Milli landsvæða <i>Between regions</i>
<b>Fluttir innanlands alls</b> <i>Total internal migration</i>					
<b>Árleg meðaltöl. Annual means</b>					
1986–1990	37.977	23.162	14.815	7.031	7.784
1991–1995	45.512	28.323	17.189	8.498	8.691
1996–2000	50.417	31.628	18.789	9.567	9.222
1986	36.244	21.683	14.561	6.655	7.906
1987	35.922	22.066	13.856	6.545	7.311
1988	36.828	21.879	14.949	6.875	8.074
1989	39.318	24.146	15.172	7.195	7.977
1990	41.574	26.037	15.537	7.883	7.654
1991	43.414	26.668	16.746	8.336	8.410
1992	44.763	27.353	17.410	8.637	8.773
1993	44.802	27.813	16.989	8.563	8.426
1994	46.588	29.548	17.040	8.388	8.652
1995	47.994	30.234	17.760	8.567	9.193
1996	49.078	30.468	18.610	9.083	9.527
1997	48.886	30.298	18.588	9.406	9.182
1998	51.711	32.791	18.920	9.690	9.230
1999	53.792	34.386	19.406	10.097	9.309
2000	48.618	30.198	18.420	9.558	8.862
2001	48.934	30.586	18.348	9.582	8.766
2002	51.915	33.369	18.546	9.836	8.710
2003	53.281	34.860	18.421	9.871	8.550
<b>Fluttir innanlands á hverja 1.000 íbúa</b> <i>Internal migration per 1,000 population</i>					
<b>Árleg meðaltöl. Annual means</b>					
1986–1990	152,3	92,9	59,4	28,2	31,2
1991–1995	172,8	107,6	65,3	32,3	33,0
1996–2000	183,7	115,3	68,5	34,9	33,6
1986	149,0	89,2	59,9	27,4	32,5
1987	146,0	89,7	56,3	26,6	29,7
1988	147,4	87,6	59,8	27,5	32,3
1989	155,6	95,5	60,0	28,5	31,6
1990	163,2	102,2	61,0	30,9	30,0
1991	167,9	103,4	64,9	32,3	32,6
1992	171,4	104,8	66,7	33,1	33,6
1993	169,8	105,4	64,4	32,5	31,9
1994	175,1	111,1	64,1	31,5	32,5
1995	179,5	113,1	66,4	32,0	34,4
1996	182,5	113,3	69,2	33,8	35,4
1997	180,4	111,8	68,6	34,7	33,9
1998	188,9	119,8	69,1	35,4	33,7
1999	194,1	124,1	70,0	36,4	33,6
2000	172,9	107,4	65,5	34,0	31,5
2001	171,7	107,3	64,4	33,6	30,8
2002	180,5	116,0	64,5	34,2	30,3
2003	184,2	120,5	63,7	34,1	29,6

**Tafla 2. Aðfluttir umfram brottflutta í flutningum innanlands eftir landsvæðum 1986–2003**

Table 2. Net internal migration by regions 1986–2003

	Höfuðb.- svæði <i>Capital Region</i>	Suður- nes <i>South West</i>	Vestur- land <i>West</i>	Vest- firðir <i>Vest fjords</i>	Norðurl. vestra <i>North West</i>	Norðurl. eystra <i>North East</i>	Austur- land <i>East</i>	Suður- land <i>South</i>	Ótil- greint <i>Unspeci- fied</i>
<b>Aðfluttir umfram brottflutta</b>									
<i>Net migration</i>									
<b>Árleg meðaltöl</b>									
<i>Annual means</i>									
1986–1990	1.266	-49	-248	-220	-169	-230	-150	-204	3
1991–1995	1.082	-89	-218	-238	-117	-126	-195	-99	-1
1996–2000	1.470	-37	-126	-342	-243	-292	-287	-143	–
1986	1.241	-84	-126	-144	-177	-390	-100	-238	18
1987	1.363	-30	-254	-182	-163	-165	-190	-369	-10
1988	1.512	-28	-312	-316	-209	-207	-229	-226	15
1989	1.133	-44	-247	-276	-170	-182	-90	-122	-2
1990	1.083	-60	-300	-181	-126	-207	-139	-64	-6
1991	1.287	-72	-263	-229	-216	-127	-270	-104	-6
1992	576	-128	-167	-95	-49	-1	-169	33	–
1993	815	-134	-139	-154	13	-91	-161	-149	–
1994	1.104	33	-266	-272	-168	-183	-160	-88	–
1995	1.629	-145	-253	-441	-164	-226	-213	-187	–
1996	1.745	-133	-229	-363	-287	-270	-208	-255	–
1997	1.740	-93	-196	-393	-267	-222	-286	-283	–
1998	1.760	-83	-137	-342	-306	-373	-347	-172	–
1999	1.355	-7	-96	-372	-218	-407	-289	34	–
2000	750	130	27	-239	-139	-187	-305	-37	–
2001	613	7	-13	-172	-154	-60	-172	-49	–
2002	634	-122	-16	-184	-140	-21	-106	-45	–
2003	559	-45	-147	-131	-120	-143	17	10	–
<b>Flutningsjöfnuður á hverja 1.000 íbúa</b>									
<i>Net migration per 1,000 population</i>									
<b>Árleg meðaltöl</b>									
<i>Annual means</i>									
1986–1990	9,1	-3,3	-16,7	-21,8	-16,0	-8,9	-11,4	-10,1	•
1991–1995	7,1	-5,8	-15,1	-25,1	-11,3	-4,7	-14,9	-4,8	•
1996–2000	8,9	-2,4	-9,0	-39,5	-24,9	-11,0	-23,2	-6,9	•
1986	9,3	-5,9	-8,4	-14,1	-16,5	-15,1	-7,6	-11,8	•
1987	10,0	-2,1	-17,0	-17,8	-15,3	-6,4	-14,5	-18,4	•
1988	10,8	-1,9	-21,0	-31,1	-19,7	-8,0	-17,4	-11,3	•
1989	7,9	-2,9	-16,8	-27,7	-16,2	-7,0	-6,8	-6,0	•
1990	7,5	-4,0	-20,5	-18,4	-12,1	-7,9	-10,5	-3,1	•
1991	8,7	-4,7	-18,1	-23,4	-20,8	-4,8	-20,5	-5,1	•
1992	3,8	-8,3	-11,5	-9,8	-4,7	0,0	-12,9	1,6	•
1993	5,3	-8,6	-9,6	-16,0	1,2	-3,4	-12,3	-7,2	•
1994	7,1	2,1	-18,5	-28,6	-16,2	-6,8	-12,3	-4,2	•
1995	10,3	-9,3	-17,8	-47,9	-16,0	-8,5	-16,6	-9,0	•
1996	10,9	-8,5	-16,3	-40,7	-28,5	-10,1	-16,4	-12,3	•
1997	10,7	-5,9	-14,0	-44,6	-27,0	-8,3	-22,6	-13,8	•
1998	10,6	-5,3	-9,8	-39,4	-31,4	-14,0	-27,9	-8,4	•
1999	8,0	-0,4	-6,9	-43,5	-22,9	-15,4	-23,7	1,6	•
2000	4,3	8,0	1,9	-29,1	-14,7	-7,1	-25,4	-1,8	•
2001	3,5	0,4	-0,9	-21,2	-16,5	-2,3	-14,5	-2,3	•
2002	3,5	-7,3	-1,1	-23,0	-15,1	-0,8	-9,0	-2,1	•
2003	3,1	-2,7	-10,2	-16,7	-13,0	-5,3	1,4	0,5	•

**Tafla 3. Aðfluttir umfram brottflutta frá útlöndum til einstakra landsvæða 1986–2003**

Table 3. Net external migration by regions 1986–2003

	Höfuðb.- svæði Alls Total	Suður- nes South West	Vestur- land West	Vest- firðir Vest- fjords	Norðurl. vestra North West	Norðurl. eystra North East	Austur- land East	Suður- land South	Ótil- greint Unspeci- fied	
<b>Aðfluttir umfram brottflutta</b>										
<i>Net migration</i>										
<b>Árleg meðaltöl</b>										
<i>Annual means</i>										
1986–1990	129	57	21	-9	8	9	-12	21	36	-2
1991–1995	-326	-170	-28	-7	-22	-5	-23	-27	-40	-2
1996–2000	668	353	38	45	89	28	24	23	69	-
1986	-261	-73	-30	-86	-9	-28	-29	1	-8	1
1987	1.208	847	93	65	10	42	52	33	71	-5
1988	1.466	832	160	21	119	49	49	96	126	14
1989	-1.086	-755	-80	-18	-81	-20	-63	-34	-16	-19
1990	-681	-567	-40	-25	1	1	-69	10	9	-1
1991	1.007	572	57	106	98	52	64	40	29	-11
1992	-254	68	15	-79	-109	-19	34	-55	-109	-
1993	-203	-43	-61	-1	-37	-10	-59	1	7	-
1994	-760	-407	-78	-56	-18	-34	-47	-77	-43	-
1995	-1.418	-1.041	-72	-4	-46	-16	-108	-45	-86	-
1996	-444	-489	-46	-9	119	0	43	-10	-52	-
1997	69	-20	-40	31	80	18	-88	77	11	-
1998	880	423	48	55	225	23	30	-12	88	-
1999	1.122	722	81	63	1	41	41	39	134	-
2000	1.714	1.129	148	85	19	57	92	19	165	-
2001	968	706	57	102	2	-7	-10	-26	144	-
2002	-275	-341	24	-30	27	9	-30	10	56	-
2003	-133	-186	21	-42	1	20	19	82	-48	-
<b>Flutningsjöfnuður á hverja 1.000 íbúa</b>										
<i>Net migration per 1,000 population</i>										
<b>Árleg meðaltöl</b>										
<i>Annual means</i>										
1986–1990	0,6	0,5	1,4	-0,6	0,8	0,8	-0,5	1,6	1,8	•
1991–1995	-1,2	-1,0	-1,8	-0,5	-2,4	-0,5	-0,9	-2,1	-1,9	•
1996–2000	2,4	2,0	2,3	3,2	10,2	2,9	0,9	1,8	3,3	•
1986	-1,1	-0,5	-2,1	-5,7	-0,9	-2,6	-1,1	0,1	-0,4	•
1987	4,9	6,2	6,4	4,4	1,0	3,9	2,0	2,5	3,5	•
1988	5,8	5,9	10,8	1,4	11,7	4,6	1,9	7,3	6,3	•
1989	-4,2	-5,3	-5,3	-1,2	-8,1	-1,9	-2,4	-2,6	-0,8	•
1990	-2,7	-3,9	-2,6	-1,7	0,1	0,1	-2,6	0,8	0,4	•
1991	3,9	3,9	3,7	7,3	10,0	5,0	2,4	3,0	1,4	•
1992	-1,0	0,5	1,0	-5,4	-11,2	-1,8	1,3	-4,2	-5,3	•
1993	-0,8	-0,3	-3,9	-0,1	-3,8	-1,0	-2,2	0,1	0,3	•
1994	-2,9	-2,6	-5,0	-3,9	-1,9	-3,3	-1,8	-5,9	-2,1	•
1995	-5,3	-6,6	-4,6	-0,3	-5,0	-1,6	-4,0	-3,5	-4,1	•
1996	-1,7	-3,1	-2,9	-0,6	13,3	0,0	1,6	-0,8	-2,5	•
1997	0,3	-0,1	-2,5	2,2	9,1	1,8	-3,3	6,1	0,5	•
1998	3,2	2,5	3,0	3,9	25,9	2,4	1,1	-1,0	4,3	•
1999	4,0	4,2	5,1	4,5	0,1	4,3	1,6	3,2	6,5	•
2000	6,1	6,5	9,1	6,0	2,3	6,0	3,5	1,6	7,9	•
2001	3,4	4,0	3,4	7,1	0,2	-0,7	-0,4	-2,2	6,8	•
2002	-1,0	-1,9	1,4	-2,1	3,4	1,0	-1,1	0,8	2,6	•
2003	-0,5	-1,0	1,2	-2,9	0,1	2,2	0,7	6,9	-2,2	•

**Tafla 4. Búferlaflutningar milli landsvæða 2003**

Table 4. Internal migration between regions 2003

Flutningar alls <i>Total migration</i>	Frá höfuðb.- svæði <i>From Capital Region</i>	Frá landsbyggð <i>From regions outside Capital region</i>								
	Lands- byggð alls <i>Total outs. Cap. reg.</i>	Suður- nes Vestur- land West <i>South West</i>	Vest- firðir Vest- fjords	Norðurl. vestra North West	Norðurl. eystra North East	Austur- land East	Suður- land South			
<b>Alls milli landsvæða</b> <i>Total migration between regions</i>	<b>8.550</b>	<b>3.131</b>	<b>5.419</b>	<b>873</b>	<b>856</b>	<b>464</b>	<b>527</b>	<b>1.070</b>	<b>539</b>	<b>1.090</b>
<b>Til höfuðborgarsvæðis</b> <i>To Capital region</i>	<b>3.690</b>	<b>•</b>	<b>3.690</b>	<b>606</b>	<b>625</b>	<b>289</b>	<b>320</b>	<b>695</b>	<b>345</b>	<b>810</b>
<b>Til landsbyggðar</b> <i>To regions outside Capital region</i>	<b>4.860</b>	<b>3.131</b>	<b>•</b>	<b>267</b>	<b>231</b>	<b>175</b>	<b>207</b>	<b>375</b>	<b>194</b>	<b>280</b>
Suðurnes <i>South West</i>	828	568	260	•	47	24	42	42	28	77
Vesturland <i>West</i>	709	449	260	55	•	38	45	64	18	40
Vestfirðir <i>Vestfjords</i>	333	192	141	35	36	•	7	29	13	21
Norðurl. vestra <i>North West</i>	407	237	170	31	19	18	•	60	20	22
Norðurl. eystra <i>North East</i>	927	599	328	60	52	14	62	•	75	65
Austurland <i>East</i>	556	309	247	18	20	20	18	116	•	55
Suðurland <i>South</i>	1.100	777	323	68	57	61	33	64	40	•
<b>Aðfluttir umfram brottflutta</b> <i>Net migration</i>	<b>•</b>	<b>-559</b>	<b>559</b>	<b>45</b>	<b>147</b>	<b>131</b>	<b>120</b>	<b>143</b>	<b>-17</b>	<b>-10</b>
<b>Til höfuðborgarsvæðis</b> <i>To Capital region</i>	<b>559</b>	<b>•</b>	<b>559</b>	<b>38</b>	<b>176</b>	<b>97</b>	<b>83</b>	<b>96</b>	<b>36</b>	<b>33</b>
<b>Til landsbyggðar</b> <i>To regions outside Capital region</i>	<b>-559</b>	<b>-559</b>	<b>•</b>	<b>7</b>	<b>-29</b>	<b>34</b>	<b>37</b>	<b>47</b>	<b>-53</b>	<b>-43</b>
Suðurnes <i>South West</i>	-45	-38	-7	•	-8	-11	11	-18	10	9
Vesturland <i>West</i>	-147	-176	29	8	•	2	26	12	-2	-17
Vestfirðir <i>Vestfjords</i>	-131	-97	-34	11	-2	•	-11	15	-7	-40
Norðurl. vestra <i>North West</i>	-120	-83	-37	-11	-26	11	•	-2	2	-11
Norðurl. eystra <i>North East</i>	-143	-96	-47	18	-12	-15	2	•	-41	1
Austurland <i>East</i>	17	-36	53	-10	2	7	-2	41	•	15
Suðurland <i>South</i>	10	-33	43	-9	17	40	11	-1	-15	•

**Tafla 5. Búferlaflutningar milli landa eftir ríkisfangi 1986–2003**

Table 5. External migration by citizenship 1986–2003

	Fluttir milli landa alls <i>Total external migration</i>				Íslenskir ríkisborgarar <i>Icelandic citizens</i>				Erlendir ríkisborgarar <i>Foreign citizens</i>			
	Aðfl. umfram brottfll.	Fluttir frá útlöndum	Fluttir til útlanda		Aðfl. umfram brottfll.	Fluttir frá útlöndum	Fluttir til útlanda		Aðfl. umfram brottfll.	Fluttir frá útlöndum	Fluttir til útlanda	
	<i>Net immi- gration</i>	<i>Alls Total</i>	<i>Immi- gration</i>	<i>Emi- gration</i>	<i>Net immi- gration</i>	<i>Alls Total</i>	<i>Immi- gration</i>	<i>Emi- gration</i>	<i>Net immi- gration</i>	<i>Alls Total</i>	<i>Immi- gration</i>	<i>Emi- gration</i>
<b>Fluttir milli landa alls</b> <i>Total external migration</i>												
<b>Árleg meðaltöl</b> <i>Annual means</i>												
1986–1990	129	6.427	3.278	3.149	-223	4.553	2.165	2.388	352	1.874	1.113	761
1991–1995	-326	6.401	3.038	3.363	-455	4.349	1.947	2.402	129	2.052	1.091	962
1996–2000	668	8.213	4.441	3.773	-325	5.679	2.677	3.002	993	2.534	1.764	770
1986	-261	5.667	2.703	2.964	-438	4.520	2.041	2.479	177	1.147	662	485
1987	1.208	6.024	3.616	2.408	682	4.514	2.598	1.916	526	1.510	1.018	492
1988	1.466	6.836	4.151	2.685	539	4.251	2.395	1.856	927	2.585	1.756	829
1989	-1.086	6.596	2.755	3.841	-1.148	4.618	1.735	2.883	62	1.978	1.020	958
1990	-681	7.013	3.166	3.847	-751	4.861	2.055	2.806	70	2.152	1.111	1.041
1991	1.007	6.971	3.989	2.982	286	4.276	2.281	1.995	721	2.695	1.708	987
1992	-254	6.172	2.959	3.213	205	3.755	1.980	1.775	-459	2.417	979	1.438
1993	-203	5.599	2.698	2.901	-267	3.765	1.749	2.016	64	1.834	949	885
1994	-760	6.112	2.676	3.436	-861	4.453	1.796	2.657	101	1.659	880	779
1995	-1.418	7.152	2.867	4.285	-1.637	5.495	1.929	3.566	219	1.657	938	719
1996	-444	7.772	3.664	4.108	-1.038	5.850	2.406	3.444	594	1.922	1.258	664
1997	69	7.911	3.990	3.921	-574	5.742	2.584	3.158	643	2.169	1.406	763
1998	880	8.244	4.562	3.682	-233	5.809	2.788	3.021	1.113	2.435	1.774	661
1999	1.122	8.448	4.785	3.663	158	5.576	2.867	2.709	964	2.872	1.918	954
2000	1.714	8.692	5.203	3.489	62	5.420	2.741	2.679	1.652	3.272	2.462	810
2001	968	9.036	5.002	4.034	-472	5.446	2.487	2.959	1.440	3.590	2.515	1.075
2002	-275	8.705	4.215	4.490	-1.020	5.740	2.360	3.380	745	2.965	1.855	1.110
2003	-133	7.541	3.704	3.837	-613	5.315	2.351	2.964	480	2.226	1.353	873
<b>Fluttir milli landa á hverja 1.000 íbúa</b> <i>External migration per 1,000 population</i>												
<b>Árleg meðaltöl</b> <i>Annual means</i>												
1986–1990	0,5	25,8	13,1	12,6	-0,9	18,3	8,7	9,6	1,4	7,5	4,5	3,1
1991–1995	-1,2	24,3	11,5	12,8	-1,7	16,5	7,4	9,1	0,5	7,8	4,1	3,7
1996–2000	2,4	29,9	16,2	13,7	-1,2	20,7	9,8	10,9	3,6	9,2	6,4	2,8
1986	-1,1	23,3	11,1	12,2	-1,8	18,6	8,4	10,2	0,7	4,7	2,7	2,0
1987	4,9	24,5	14,7	9,8	2,8	18,4	10,6	7,8	2,1	6,1	4,1	2,0
1988	5,9	27,4	16,6	10,7	2,2	17,0	9,6	7,4	3,7	10,3	7,0	3,3
1989	-4,3	26,1	10,9	15,2	-4,5	18,3	6,9	11,4	0,2	7,8	4,0	3,8
1990	-2,7	27,5	12,4	15,1	-2,9	19,1	8,1	11,0	0,3	8,4	4,4	4,1
1991	3,9	27,0	15,5	11,6	1,1	16,6	8,8	7,7	2,8	10,4	6,6	3,8
1992	-1,0	23,6	11,3	12,3	0,8	14,4	7,6	6,8	-1,8	9,3	3,7	5,5
1993	-0,8	21,2	10,2	11,0	-1,0	14,3	6,6	7,6	0,2	7,0	3,6	3,4
1994	-2,9	23,0	10,1	12,9	-3,2	16,7	6,8	10,0	0,4	6,2	3,3	2,9
1995	-5,3	26,7	10,7	16,0	-6,1	20,6	7,2	13,3	0,8	6,2	3,5	2,7
1996	-1,7	28,9	13,6	15,3	-3,9	21,8	8,9	12,8	2,2	7,1	4,7	2,5
1997	0,3	29,2	14,7	14,5	-2,1	21,2	9,5	11,7	2,4	8,0	5,2	2,8
1998	3,2	30,1	16,7	13,4	-0,9	21,2	10,2	11,0	4,1	8,9	6,5	2,4
1999	4,0	30,5	17,3	13,2	0,6	20,1	10,3	9,8	3,5	10,4	6,9	3,4
2000	6,1	30,9	18,5	12,4	0,2	19,3	9,7	9,5	5,9	11,6	8,8	2,9
2001	3,4	31,7	17,5	14,2	-1,7	19,1	8,7	10,4	5,1	12,6	8,8	3,8
2002	-1,0	30,3	14,7	15,6	-3,5	20,0	8,2	11,8	2,6	10,3	6,5	3,9
2003	-0,5	26,1	12,8	13,3	-2,1	18,4	8,1	10,2	1,7	7,7	4,7	3,0

**Tafla 6. Búferlaflutingar milli landa eftir löndum og ríkisfangi 1986-2003**

Table 6. External migration by country and citizenship 1986-2003

	Íslenskir ríkisborgarar <i>Icelandic citizens</i>						Erlendir ríkisborgarar <i>Foreign citizens</i>					
	Alls <i>Total</i>	Norður- lönd	Önnur Evr.lönd	Norður Ameríka	Asía	Önnur lönd	Alls <i>Total</i>	Norður- lönd	Önnur Evr.lönd	Norður Ameríka	Asía	Önnur lönd
	1	2	3	4	5	6	7	8	9	10	11	12
<b>Aðfluttir alls</b> <i>Total immigration</i>												
<b>Árleg meðaltöl</b> <i>Annual means</i>												
1986–1990	2.165	1.701	165	221	26	51	1.113	431	369	128	74	51
1991–1995	1.947	1.457	224	197	23	47	1.091	382	405	105	120	47
1996–2000	2.677	2.086	302	202	32	54	1.764	414	849	115	268	54
1986	2.041	1.580	157	195	48	61	662	292	186	120	16	61
1987	2.598	2.071	178	282	25	42	1.018	459	276	138	57	42
1988	2.395	1.835	171	274	21	94	1.756	674	627	189	77	94
1989	1.735	1.398	127	175	17	18	1.020	394	323	102	101	18
1990	2.055	1.623	194	179	18	41	1.111	335	431	92	117	41
1991	2.281	1.767	206	251	21	36	1.708	458	752	173	154	36
1992	1.980	1.484	239	194	13	50	979	409	315	101	82	50
1993	1.749	1.314	181	180	20	54	949	366	342	92	102	54
1994	1.796	1.277	247	180	44	48	880	352	286	83	116	48
1995	1.929	1.443	247	178	16	45	938	326	331	78	147	45
1996	2.406	1.906	250	155	35	60	1.258	355	529	112	177	60
1997	2.584	2.015	288	180	35	66	1.406	381	651	97	184	66
1998	2.788	2.169	320	217	33	49	1.774	447	872	112	238	49
1999	2.867	2.223	332	235	20	57	1.918	455	897	119	301	57
2000	2.741	2.117	322	225	37	40	2.462	433	1296	133	441	40
2001	2.487	1.784	401	213	50	39	2.515	402	1400	124	427	39
2002	2.360	1.686	350	222	48	54	1.855	325	984	120	312	54
2003	2.351	1.680	361	233	37	40	1.353	300	578	76	291	40
<b>Brotfluttir alls</b> <i>Total emigration</i>												
<b>Árleg meðaltöl</b> <i>Annual means</i>												
1986–1990	2.388	1.917	196	220	13	42	761	379	198	110	11	42
1991–1995	2.402	1.785	276	248	32	60	962	379	362	115	31	60
1996–2000	3.002	2.235	418	255	45	48	770	379	242	81	33	48
1986	2.479	2.091	131	211	13	33	485	268	100	76	7	33
1987	1.916	1.568	131	164	19	34	492	240	123	84	1	34
1988	1.856	1.489	146	172	3	46	829	452	181	107	16	46
1989	2.883	2.184	288	355	6	50	958	498	252	114	9	50
1990	2.806	2.253	284	199	25	45	1.041	435	333	169	21	45
1991	1.995	1.388	275	268	13	51	987	360	388	144	18	51
1992	1.775	1.249	207	246	19	54	1.438	372	722	158	47	54
1993	2.016	1.400	250	249	64	53	885	408	287	96	33	53
1994	2.657	2.054	272	239	24	68	779	403	213	94	25	68
1995	3.566	2.834	378	240	39	75	719	351	202	84	32	75
1996	3.444	2.707	404	226	47	60	664	372	166	70	29	60
1997	3.158	2.342	422	275	56	63	763	389	216	73	36	63
1998	3.021	2.287	410	257	33	34	661	350	185	78	19	34
1999	2.709	1.896	420	292	43	58	954	411	365	112	24	58
2000	2.679	1.944	435	225	48	27	810	371	279	73	55	27
2001	2.959	2.038	502	339	49	31	1.075	380	486	94	57	31
2002	3.380	2.522	482	268	36	72	1.110	374	509	109	58	72
2003	2.964	2.213	411	255	28	57	873	301	408	89	40	57

Translation: Columns 2 and 8: Nordic countries; 3 and 9: Other European countries; 4 and 10 North America; 5 and 11 Asia.

**Tafla 7. Búferlaflutningar milli landa eftir löndum og ríkisfangi 2003**

Table 7. External migration by country and citizenship 2003

Aðflutnings-/ brotfflutningsland <i>Immigration/ Emigration country</i>	Aðfl. umfrán brottflutta <i>Net immigration</i>			Aðfluttir <i>Immigration</i>			Brotffluttir <i>Emigration</i>		
				Íslenskir	Erlendir		Íslenskir	Erlendir	
	Alls	ríkis-	ríkis-	Alls	ríkis-	ríkis-	Alls	ríkis-	ríkis-
	<i>Total</i>	<i>borgarar</i>	<i>borgarar</i>	<i>Total</i>	<i>borgarar</i>	<i>borgarar</i>	<i>Total</i>	<i>borgarar</i>	<i>borgarar</i>
	1	2	3	4	5	6	7	8	9
<b>Alls Total</b>	<b>-133</b>	<b>-613</b>	<b>480</b>	<b>3.704</b>	<b>2.351</b>	<b>1.353</b>	<b>3.837</b>	<b>2.964</b>	<b>873</b>
<b>Norðurlönd Nordic countries</b>	<b>-534</b>	<b>-533</b>	<b>-1</b>	<b>1.980</b>	<b>1.680</b>	<b>300</b>	<b>2.514</b>	<b>2.213</b>	<b>301</b>
Danmörk <i>Denmark</i>	-492	-494	2	1.030	924	106	1.522	1.418	104
Finland <i>Finland</i>	-12	-9	-3	41	14	27	53	23	30
Færeyjar <i>Faroe Islands</i>	-13	2	-15	44	29	15	57	27	30
Grænland <i>Greenland</i>	12	4	8	20	11	9	8	7	1
Noregur <i>Norway</i>	89	80	9	490	423	67	401	343	58
Svíþjóð <i>Sweden</i>	-118	-116	-2	355	279	76	473	395	78
<b>EES - utan Norðurlanda Other EEA-countries</b>	<b>-74</b>	<b>-45</b>	<b>-29</b>	<b>550</b>	<b>336</b>	<b>214</b>	<b>624</b>	<b>381</b>	<b>243</b>
Austurríki <i>Austria</i>	-12	-13	1	17	6	11	29	19	10
Belgía <i>Belgium</i>	4	-2	6	22	6	16	18	8	10
Bretland <i>United Kingdom</i>	-30	-22	-8	175	135	40	205	157	48
Frakkland <i>France</i>	-	12	-12	42	25	17	42	13	29
Grikkland <i>Greece</i>	7	5	2	7	5	2	-	-	-
Holland <i>Netherlands</i>	-	5	-5	42	34	8	42	29	13
Írland <i>Ireland</i>	-7	-3	-4	2	-	2	9	3	6
Ítalía <i>Italy</i>	8	-2	10	34	8	26	26	10	16
Lúxemborg <i>Luxembourg</i>	-2	-2	-	25	25	-	27	27	-
Portúgal <i>Portugal</i>	11	4	7	19	6	13	8	2	6
Spánn <i>Spain</i>	-29	-22	-7	31	23	8	60	45	15
Þýskaland <i>Germany</i>	-24	-5	-19	134	63	71	158	68	90
<b>Önnur Evrópulönd Other European countries</b>	<b>194</b>	<b>-5</b>	<b>199</b>	<b>389</b>	<b>25</b>	<b>364</b>	<b>195</b>	<b>30</b>	<b>165</b>
Eistland <i>Estonia</i>	9	-	9	11	-	11	2	-	2
Júgóslavía (Serbía og Svartfjallaland) <i>Yugoslavia (Serbia and Montenegro)</i>	47	-1	48	54	1	53	7	2	5
Lettland <i>Latvia</i>	6	2	4	18	3	15	12	1	11
Litháen <i>Lithuania</i>	18	-	18	42	-	42	24	-	24
Pólland <i>Poland</i>	75	-3	78	147	1	146	72	4	68
Rússland <i>Russia</i>	11	1	10	31	1	30	20	-	20
Slóvakía <i>Slovakia</i>	5	-1	6	10	1	9	5	2	3
Sviss <i>Switzerland</i>	-3	1	-4	11	6	5	14	5	9
Úkraína <i>Ukraine</i>	13	-	13	15	-	15	2	-	2
Önnur lönd í Evrópu <i>Other</i>	13	-4	17	50	12	38	37	16	21
<b>Ameríka America</b>	<b>-4</b>	<b>-27</b>	<b>23</b>	<b>363</b>	<b>241</b>	<b>122</b>	<b>367</b>	<b>268</b>	<b>99</b>
Bandaríkin <i>United States</i>	-20	-19	-1	263	199	64	283	218	65
Kanada <i>Canada</i>	-15	-3	-12	46	34	12	61	37	24
Brasilía <i>Brazil</i>	6	2	4	10	5	5	4	3	1
Önnur lönd í Ameríku <i>Other</i>	25	-7	32	44	3	41	19	10	9
<b>Afríka Africa</b>	<b>25</b>	<b>-11</b>	<b>36</b>	<b>64</b>	<b>14</b>	<b>50</b>	<b>39</b>	<b>25</b>	<b>14</b>
<b>Asía Asia</b>	<b>260</b>	<b>9</b>	<b>251</b>	<b>328</b>	<b>37</b>	<b>291</b>	<b>68</b>	<b>28</b>	<b>40</b>
Filippseyjar <i>Philippines</i>	67	2	65	75	2	73	8	-	8
Indland <i>India</i>	12	1	11	19	6	13	7	5	2
Japan <i>Japan</i>	11	2	9	14	3	11	3	1	2
Kína <i>China</i>	46	3	43	53	3	50	7	-	7
Nepal <i>Nepal</i>	10	-	10	10	-	10	-	-	-
Srí Lanka <i>Sri Lanka</i>	9	-	9	11	-	11	2	-	2
Tailand <i>Thailand</i>	44	-1	45	51	1	50	7	2	5
Víetnam <i>Viet Nam</i>	36	-	36	38	-	38	2	-	2
Önnur lönd í Asíu <i>Other</i>	25	2	23	57	22	35	32	20	12
<b>Eyjaálfa og önnur lönd Oceania</b>	<b>0</b>	<b>-1</b>	<b>1</b>	<b>30</b>	<b>18</b>	<b>12</b>	<b>30</b>	<b>19</b>	<b>11</b>
Ástralía <i>Australia</i>	5	3	2	21	12	9	16	9	7
Nýja-Sjáland <i>New Zealand</i>	-2	-1	-1	8	6	2	10	7	3
Önnur lönd <i>Other</i>	-3	-3	-	1	-	1	4	3	1

Translation: Columns 2, 5 and 8: Icelandic citizens; 3, 6 and 9: Foreign citizens.

**Skýringar** Notes: Talin eru upp lönd, önnur en EES-lönd, þar sem fjöldi aðfluttra er 10 eða fleiri. Countries, other than the EEA countries, are specified if immigration exceeds 9 persons.

**Tafla 8. Búferlaflutningar innanlands eftir kyni og aldri 2003**

Table 8. Internal migration by sex and age 2003

	Fluttir milli sveitarfélaga <i>Between municipalities</i>											
	Innanlandsflutningar alls <i>Internal migration total</i>			Fluttir innan sveitarfélags <i>Within municipalities</i>			Innan landsvæðis <i>Within region</i>			Milli landsvæða <i>Between regions</i>		
	Alls <i>Total</i>	Karlar <i>Male</i>	Konur <i>Female</i>	Alls <i>Total</i>	Karlar <i>Male</i>	Konur <i>Female</i>	Alls <i>Total</i>	Karlar <i>Male</i>	Konur <i>Female</i>	Alls <i>Total</i>	Karlar <i>Male</i>	Konur <i>Female</i>
<b>Fluttir innanlands alls</b> <i>Total internal migration</i>	<b>53.281</b>	<b>26.560</b>	<b>26.721</b>	<b>34.860</b>	<b>17.278</b>	<b>17.582</b>	<b>9.871</b>	<b>5.036</b>	<b>4.835</b>	<b>8.550</b>	<b>4.246</b>	<b>4.304</b>
<b>Innan 15 ára</b> <i>Under 15 years</i>	<b>13.445</b>	<b>6.763</b>	<b>6.682</b>	<b>9.343</b>	<b>4.717</b>	<b>4.626</b>	<b>2.016</b>	<b>1.011</b>	<b>1.005</b>	<b>2.086</b>	<b>1.035</b>	<b>1.051</b>
Á 1. ári <i>in 1st year</i>	1.289	680	609	838	435	403	246	131	115	205	114	91
1–4 ára <i>years</i>	4.662	2.367	2.295	3.218	1.648	1.570	717	356	361	727	363	364
5–9 ára	4.208	2.077	2.131	2.953	1.461	1.492	612	299	313	643	317	326
10–14 ára	3.286	1.639	1.647	2.334	1.173	1.161	441	225	216	511	241	270
<b>15 ára og eldri</b> <i>15 years and over</i>	<b>39.836</b>	<b>19.797</b>	<b>20.039</b>	<b>25.517</b>	<b>12.561</b>	<b>12.956</b>	<b>7.855</b>	<b>4.025</b>	<b>3.830</b>	<b>6.464</b>	<b>3.211</b>	<b>3.253</b>
15–19 ára <i>years</i>	3.703	1.683	2.020	2.232	1.049	1.183	771	330	441	700	304	396
20–24 ára	7.667	3.304	4.363	4.494	1.937	2.557	1.628	724	904	1.545	643	902
25–29 ára	7.466	3.827	3.639	4.709	2.369	2.340	1.478	758	720	1.279	700	579
30–34 ára	5.374	2.846	2.528	3.548	1.837	1.711	1.010	593	417	816	416	400
35–39 ára	4.063	2.236	1.827	2.780	1.469	1.311	718	447	271	565	320	245
40–44 ára	3.116	1.677	1.439	2.058	1.087	971	583	328	255	475	262	213
45–49 ára	2.326	1.240	1.086	1.573	832	741	447	246	201	306	162	144
50–54 ára	1.761	876	885	1.115	541	574	391	196	195	255	139	116
55–59 ára	1.322	690	632	882	459	423	290	155	135	150	76	74
60–64 ára	775	408	367	519	276	243	147	74	73	109	58	51
65–69 ára	697	344	353	471	238	233	115	51	64	111	55	56
70–74 ára	550	268	282	379	179	200	102	48	54	69	41	28
75–79 ára	431	175	256	324	135	189	71	25	46	36	15	21
80–84 ára	308	141	167	222	97	125	58	31	27	28	13	15
85 ára og eldri	277	82	195	211	56	155	46	19	27	20	7	13
<b>Á hverja 1.000 íbúa</b> <b>í hverjum aldursflokki</b> <i>Per 1,000 inhabitants</i> <i>in each age group</i>	<b>184,2</b>	<b>183,5</b>	<b>184,8</b>	<b>120,5</b>	<b>119,4</b>	<b>121,6</b>	<b>34,1</b>	<b>34,8</b>	<b>33,4</b>	<b>29,6</b>	<b>29,3</b>	<b>29,8</b>
<b>Innan 15 ára</b> <i>Under 15 years</i>	<b>204,4</b>	<b>201,6</b>	<b>207,4</b>	<b>142,0</b>	<b>140,6</b>	<b>143,6</b>	<b>30,7</b>	<b>30,1</b>	<b>31,2</b>	<b>31,7</b>	<b>30,8</b>	<b>32,6</b>
Á 1. ári <i>in 1st year</i>	315,9	328,0	303,4	205,4	209,8	200,8	60,3	63,2	57,3	50,2	55,0	45,3
1–4 ára <i>years</i>	276,5	275,6	277,4	190,8	191,9	189,8	42,5	41,5	43,6	43,1	42,3	44,0
5–9 ára	193,0	186,9	199,4	135,5	131,5	139,6	28,1	26,9	29,3	29,5	28,5	30,5
10–14 ára	142,7	139,1	146,3	101,3	99,6	103,2	19,1	19,1	19,2	22,2	20,5	24,0
<b>15 ára og eldri</b> <i>15 years and over</i>	<b>178,2</b>	<b>178,1</b>	<b>178,4</b>	<b>114,2</b>	<b>113,0</b>	<b>115,3</b>	<b>35,1</b>	<b>36,2</b>	<b>34,1</b>	<b>28,9</b>	<b>28,9</b>	<b>29,0</b>
15–19 ára <i>years</i>	179,5	160,2	199,5	108,2	99,9	116,9	37,4	31,4	43,6	33,9	28,9	39,1
20–24 ára	343,3	291,0	397,3	201,2	170,6	232,8	72,9	63,8	82,3	69,2	56,6	82,1
25–29 ára	362,1	366,6	357,5	228,4	227,0	229,9	71,7	72,6	70,7	62,0	67,1	56,9
30–34 ára	262,7	274,9	250,2	173,4	177,4	169,4	49,4	57,3	41,3	39,9	40,2	39,6
35–39 ára	190,3	210,4	170,4	130,2	138,3	122,3	33,6	42,1	25,3	26,5	30,1	22,8
40–44 ára	145,6	155,8	135,3	96,2	101,0	91,3	27,2	30,5	24,0	22,2	24,3	20,0
45–49 ára	115,8	121,6	109,9	78,3	81,6	75,0	22,3	24,1	20,3	15,2	15,9	14,6
50–54 ára	100,5	98,1	103,0	63,6	60,6	66,8	22,3	21,9	22,7	14,5	15,6	13,5
55–59 ára	90,9	93,3	88,4	60,7	62,1	59,2	19,9	21,0	18,9	10,3	10,3	10,4
60–64 ára	72,9	77,2	68,5	48,8	52,3	45,4	13,8	14,0	13,6	10,2	11,0	9,5
65–69 ára	74,8	76,3	73,4	50,5	52,8	48,4	12,3	11,3	13,3	11,9	12,2	11,6
70–74 ára	61,0	62,6	59,5	42,0	41,8	42,2	11,3	11,2	11,4	7,7	9,6	5,9
75–79 ára	60,7	54,8	65,5	45,6	42,3	48,3	10,0	7,8	11,8	5,1	4,7	5,4
80–84 ára	63,9	68,9	60,1	46,0	47,4	45,0	12,0	15,2	9,7	5,8	6,4	5,4
85 ára og eldri	75,5	63,4	82,1	57,5	43,3	65,3	12,5	14,7	11,4	5,5	5,4	5,5



**Tafla 9. Búferlaflutningar milli landa eftir kyni og aldri 2003**

Table 9. External migration by sex and age 2003

	Aðfluttir umfram brottflutta <i>Net immigration</i>			Aðfluttir <i>Immigration</i>			Brotffluttir <i>Emigration</i>		
	Alls <i>Total</i>	Karlar <i>Male</i>	Konur <i>Female</i>	Alls <i>Total</i>	Karlar <i>Male</i>	Konur <i>Female</i>	Alls <i>Total</i>	Karlar <i>Male</i>	Konur <i>Female</i>
<b>Fluttir milli landa alls</b> <i>Total external migration</i>	<b>-133</b>	<b>-62</b>	<b>-71</b>	<b>3.704</b>	<b>1.836</b>	<b>1.868</b>	<b>3.837</b>	<b>1.898</b>	<b>1.939</b>
<b>Innan 15 ára</b> <i>Under 15 years</i>	<b>118</b>	<b>74</b>	<b>44</b>	<b>859</b>	<b>443</b>	<b>416</b>	<b>741</b>	<b>369</b>	<b>372</b>
Á 1. ári <i>in 1st year</i>	45	13	32	118	50	68	73	37	36
1–4 ára <i>years</i>	-24	-11	-13	272	134	138	296	145	151
5–9 ára	29	32	-3	251	141	110	222	109	113
10–14 ára	68	40	28	218	118	100	150	78	72
<b>15 ára og eldri</b> <i>15 years and over</i>	<b>-251</b>	<b>-136</b>	<b>-115</b>	<b>2.845</b>	<b>1.393</b>	<b>1.452</b>	<b>3.096</b>	<b>1.529</b>	<b>1.567</b>
15–19 ára <i>years</i>	119	55	64	328	129	199	209	74	135
20–24 ára	-294	-118	-176	665	282	383	959	400	559
25–29 ára	-176	-93	-83	566	278	288	742	371	371
30–34 ára	-48	-54	6	424	218	206	472	272	200
35–39 ára	12	0	12	266	152	114	254	152	102
40–44 ára	48	29	19	208	119	89	160	90	70
45–49 ára	31	17	14	160	103	57	129	86	43
50–54 ára	31	13	18	100	49	51	69	36	33
55–59 ára	-1	-1	0	56	30	26	57	31	26
60–64 ára	10	5	5	28	13	15	18	8	10
65–69 ára	7	7	0	23	12	11	16	5	11
70–74 ára	4	2	2	10	4	6	6	2	4
75–79 ára	0	-1	1	5	1	4	5	2	3
80–84 ára	3	2	1	3	2	1	0	0	0
85 ára og eldri <i>and over</i>	3	1	2	3	1	2	0	0	0
<b>Á hverja 1.000 íbúa</b> <b>í hverjum aldursflokki</b> <i>Per 1,000 inhabitants</i> <i>in each age group</i>	<b>-0,5</b>	<b>-0,4</b>	<b>-0,5</b>	<b>12,8</b>	<b>12,7</b>	<b>12,9</b>	<b>13,3</b>	<b>13,1</b>	<b>13,4</b>
<b>Innan 15 ára</b> <i>Under 15 years</i>	<b>1,8</b>	<b>2,2</b>	<b>1,4</b>	<b>13,1</b>	<b>13,2</b>	<b>12,9</b>	<b>11,3</b>	<b>11,0</b>	<b>11,5</b>
Á 1. ári <i>in 1st year</i>	11,0	6,3	15,9	28,9	24,1	33,9	17,9	17,8	17,9
1–4 ára <i>years</i>	-1,4	-1,3	-1,6	16,1	15,6	16,7	17,6	16,9	18,2
5–9 ára	1,3	2,9	-0,3	11,5	12,7	10,3	10,2	9,8	10,6
10–14 ára	3,0	3,4	2,5	9,5	10,0	8,9	6,5	6,6	6,4
<b>15 ára og eldri</b> <i>15 years and over</i>	<b>-1,1</b>	<b>-1,2</b>	<b>-1,0</b>	<b>12,7</b>	<b>12,5</b>	<b>12,9</b>	<b>13,9</b>	<b>13,8</b>	<b>13,9</b>
15–19 ára <i>years</i>	5,8	5,2	6,3	15,9	12,3	19,7	10,1	7,0	13,3
20–24 ára	-13,2	-10,4	-16,0	29,8	24,8	34,9	42,9	35,2	50,9
25–29 ára	-8,5	-8,9	-8,2	27,5	26,6	28,3	36,0	35,5	36,5
30–34 ára	-2,3	-5,2	0,6	20,7	21,1	20,4	23,1	26,3	19,8
35–39 ára	0,6	0,0	1,1	12,5	14,3	10,6	11,9	14,3	9,5
40–44 ára	2,2	2,7	1,8	9,7	11,1	8,4	7,5	8,4	6,6
45–49 ára	1,5	1,7	1,4	8,0	10,1	5,8	6,4	8,4	4,4
50–54 ára	1,8	1,5	2,1	5,7	5,5	5,9	3,9	4,0	3,8
55–59 ára	-0,1	-0,1	0,0	3,9	4,1	3,6	3,9	4,2	3,6
60–64 ára	0,9	0,9	0,9	2,6	2,5	2,8	1,7	1,5	1,9
65–69 ára	0,8	1,6	0,0	2,5	2,7	2,3	1,7	1,1	2,3
70–74 ára	0,4	0,5	0,4	1,1	0,9	1,3	0,7	0,5	0,8
75–79 ára	0,0	-0,3	0,3	0,7	0,3	1,0	0,7	0,6	0,8
80–84 ára	0,6	1,0	0,4	0,6	1,0	0,4	0,0	0,0	0,0
85 ára og eldri <i>and over</i>	0,8	0,8	0,8	0,8	0,8	0,8	0,0	0,0	0,0



**Tafla 11. Búferlaflutningar milli landa eftir kyni og aldri 2003 - erlendir ríkisborgarar**  
*Table 11. External migration by sex and age 2003 - foreign citizens*

	Aðfluttir umfram brottflutta <i>Net immigration</i>			Aðfluttir <i>Immigration</i>			Brottfluttir <i>Emigration</i>		
	Alls <i>Total</i>	Karlar <i>Male</i>	Konur <i>Female</i>	Alls <i>Total</i>	Karlar <i>Male</i>	Konur <i>Female</i>	Alls <i>Total</i>	Karlar <i>Male</i>	Konur <i>Female</i>
<b>Fluttir milli landa alls</b> <i>Total external migration</i>	<b>480</b>	<b>252</b>	<b>228</b>	<b>1.353</b>	<b>642</b>	<b>711</b>	<b>873</b>	<b>390</b>	<b>483</b>
<b>Innan 15 ára</b> <i>Under 15 years</i>	<b>164</b>	<b>82</b>	<b>82</b>	<b>208</b>	<b>106</b>	<b>102</b>	<b>44</b>	<b>24</b>	<b>20</b>
Á 1. ári <i>in 1st year</i>	16	1	15	20	4	16	4	3	1
1–4 ára <i>years</i>	42	24	18	63	33	30	21	9	12
5–9 ára	53	24	29	68	33	35	15	9	6
10–14 ára	53	33	20	57	36	21	4	3	1
<b>15 ára og eldri</b> <i>15 years and over</i>	<b>316</b>	<b>170</b>	<b>146</b>	<b>1.145</b>	<b>536</b>	<b>609</b>	<b>829</b>	<b>366</b>	<b>463</b>
15–19 ára <i>years</i>	109	46	63	149	55	94	40	9	31
20–24 ára	36	44	-8	315	124	191	279	80	199
25–29 ára	42	19	23	249	114	135	207	95	112
30–34 ára	19	-6	25	152	74	78	133	80	53
35–39 ára	24	11	13	87	51	36	63	40	23
40–44 ára	32	22	10	63	39	24	31	17	14
45–49 ára	18	12	6	45	32	13	27	20	7
50–54 ára	19	11	8	36	22	14	17	11	6
55–59 ára	3	3	0	16	10	6	13	7	6
60–64 ára	9	5	4	15	7	8	6	2	4
65–69 ára	1	3	-2	8	6	2	7	3	4
70–74 ára	-2	-1	-1	2	0	2	4	1	3
75–79 ára	1	-1	2	3	0	3	2	1	1
80–84 ára	2	1	1	2	1	1	0	0	0
85 ára og eldri <i>and over</i>	3	1	2	3	1	2	0	0	0
<b>Á hverja 1.000 íbúa</b> <b>í hverjum aldursflokki</b> <i>Per 1,000 inhabitants</i> <i>in each age group</i>	<b>1,7</b>	<b>1,7</b>	<b>1,6</b>	<b>4,7</b>	<b>4,4</b>	<b>4,9</b>	<b>3,0</b>	<b>2,7</b>	<b>3,3</b>
<b>Innan 15 ára</b> <i>Under 15 years</i>	<b>2,5</b>	<b>2,4</b>	<b>2,5</b>	<b>3,2</b>	<b>3,2</b>	<b>3,2</b>	<b>0,7</b>	<b>0,7</b>	<b>0,6</b>
Á 1. ári <i>in 1st year</i>	3,9	0,5	7,5	4,9	1,9	8,0	1,0	1,4	0,5
1–4 ára <i>years</i>	2,5	2,8	2,2	3,7	3,8	3,6	1,2	1,0	1,5
5–9 ára	2,4	2,2	2,7	3,1	3,0	3,3	0,7	0,8	0,6
10–14 ára	2,3	2,8	1,8	2,5	3,1	1,9	0,2	0,3	0,1
<b>15 ára og eldri</b> <i>15 years and over</i>	<b>1,4</b>	<b>1,5</b>	<b>1,3</b>	<b>5,1</b>	<b>4,8</b>	<b>5,4</b>	<b>3,7</b>	<b>3,3</b>	<b>4,1</b>
15–19 ára <i>years</i>	5,3	4,4	6,2	7,2	5,2	9,3	1,9	0,9	3,1
20–24 ára	1,6	3,9	-0,7	14,1	10,9	17,4	12,5	7,0	18,1
25–29 ára	2,0	1,8	2,3	12,1	10,9	13,3	10,0	9,1	11,0
30–34 ára	0,9	-0,6	2,5	7,4	7,1	7,7	6,5	7,7	5,2
35–39 ára	1,1	1,0	1,2	4,1	4,8	3,4	3,0	3,8	2,1
40–44 ára	1,5	2,0	0,9	2,9	3,6	2,3	1,4	1,6	1,3
45–49 ára	0,9	1,2	0,6	2,2	3,1	1,3	1,3	2,0	0,7
50–54 ára	1,1	1,2	0,9	2,1	2,5	1,6	1,0	1,2	0,7
55–59 ára	0,2	0,4	0,0	1,1	1,4	0,8	0,9	0,9	0,8
60–64 ára	0,8	0,9	0,7	1,4	1,3	1,5	0,6	0,4	0,7
65–69 ára	0,1	0,7	-0,4	0,9	1,3	0,4	0,8	0,7	0,8
70–74 ára	-0,2	-0,2	-0,2	0,2	0,0	0,4	0,4	0,2	0,6
75–79 ára	0,1	-0,3	0,5	0,4	0,0	0,8	0,3	0,3	0,3
80–84 ára	0,4	0,5	0,4	0,4	0,5	0,4	0,0	0,0	0,0
85 ára og eldri <i>and over</i>	0,8	0,8	0,8	0,8	0,8	0,8	0,0	0,0	0,0

**Tafla 12. Búferlaflutningar eftir sveitarfélögum 2003**

Table 12. Migration by municipalities 2003

	Fluttir alls			Fluttir innan sveitarfélags	Fluttir milli svf.		Fluttir milli landsvæða		Fluttir milli landa	
	<i>Migration total</i>				<i>Within region</i>		<i>Between regions</i>		<i>External migration</i>	
	Aðfl. umfram brfl. <i>Net in-migr.</i>	Aðfl. fluttir alls <i>In-migr.</i>	Brottl. fluttir alls <i>Out-migr.</i>	<i>Within municipalities</i>	Aðfl. fluttir <i>In-migr.</i>	Brottl. fluttir <i>Out-migr.</i>	Aðfl. fluttir <i>In-migr.</i>	Brottl. fluttir <i>Out-migr.</i>	Aðfl. fluttir <i>Immigration</i>	Brottl. fluttir <i>Emigration</i>
<b>Allt landið <i>Whole country</i></b>	<b>-133</b>	<b>22.125</b>	<b>22.258</b>	<b>34.860</b>	<b>9.871</b>	<b>9.871</b>	<b>8.550</b>	<b>8.550</b>	<b>3.704</b>	<b>3.837</b>
<b>Höfuðborgarsvæði <i>Cap. Region</i></b>	<b>373</b>	<b>14.107</b>	<b>13.734</b>	<b>22.696</b>	<b>7.899</b>	<b>7.899</b>	<b>3.690</b>	<b>3.131</b>	<b>2.518</b>	<b>2.704</b>
Hafnarfjörður	282	1.918	1.636	2.524	1.240	1.054	459	343	219	239
Garðabær	111	921	810	386	680	598	102	103	139	109
Bessastaðahreppur	73	286	213	98	227	147	43	24	16	42
Kópavogur	46	2.565	2.519	1.861	1.823	1.844	445	376	297	299
Reykjavík	-87	7.293	7.380	17.192	3.037	3.431	2.504	2.114	1.752	1.835
Seltjarnarnes	-80	360	440	146	283	330	31	39	46	71
Mosfellsbær	33	749	716	488	595	475	105	132	49	109
Kjósarhreppur	-5	15	20	1	14	20	1			
<b>Suðurnes</b>	<b>-24</b>	<b>1.406</b>	<b>1.430</b>	<b>2.373</b>	<b>392</b>	<b>392</b>	<b>828</b>	<b>873</b>	<b>186</b>	<b>165</b>
Grindavík	27	227	200	278	48	35	157	151	22	14
Sandgerði	-21	130	151	173	58	78	53	66	19	7
Gerðahreppur	48	171	123	154	99	82	45	27	27	14
Reykjanesbær	-140	713	853	1.685	172	174	432	558	109	121
Vatnsleysustrandarhreppur	62	165	103	83	15	23	141	71	9	9
<b>Vesturland</b>	<b>-189</b>	<b>1.064</b>	<b>1.253</b>	<b>1.510</b>	<b>222</b>	<b>222</b>	<b>709</b>	<b>856</b>	<b>133</b>	<b>175</b>
Hvalfjarðarstrandahreppur	-14	11	25	10	8	17		7	3	1
Skilmannahreppur	8	34	26	1	27	14	6	12	1	
Innri-Akraneshreppur	5	13	8		7	2	5	6	1	
Akranes	-16	361	377	861	76	56	221	252	64	69
Leirár- og Melahreppur	9	23	14	2	3	4	19	10	1	
Borgarfjarðarsveit	-2	82	84	39	19	24	58	43	5	17
Skorradalshreppur	-11	7	18		1	11	6	7		
Hvítársíðahreppur	1	4	3		2	3	2			
Borgarbyggð	53	252	199	203	36	22	205	157	11	20
Kolbeinsstaðahreppur	-4	1	5				1	4		1
Eyja- og Miklaholtshreppur	15	17	2	2	5		9	2	3	
Snæfellsbær	-76	108	184	135	17	21	75	144	16	19
Grundarfjarðarbær	-45	49	94	115	7	14	28	61	14	19
Helgafellssveit	-2	1	3			2	1	1		
Stykkishólmur	-79	59	138	101	6	17	46	94	7	27
Dalabyggð	-26	39	65	37	6	14	27	50	6	1
Saurbæjarhreppur	-5	3	8	4	2	1		6	1	1
<b>Vestfirðir</b>	<b>-130</b>	<b>506</b>	<b>636</b>	<b>932</b>	<b>94</b>	<b>94</b>	<b>333</b>	<b>464</b>	<b>79</b>	<b>78</b>
Reykhólahreppur	-3	24	27	4		4	16	15	8	8
Vesturbyggð	-49	56	105	139	2	7	40	82	14	16
Tálknafjarðarhreppur	-7	17	24	23	2	1	7	19	8	4
Bolungarvík	-16	57	73	105	13	14	33	51	11	8
Ísafjarðarbær	-41	252	293	588	49	32	175	229	28	32
Súðavíkurbhreppur	-6	27	33	38	14	21	9	4	4	8
Árneshreppur	-2	8	10				8	10		
Kaldrananeshreppur	-9	13	22	12	2		11	20		2
Hólmavíkurbhreppur	6	36	30	20	11	10	19	20	6	
Broddaneshreppur	-9	2	11		1	5	1	6		
Bæjarhreppur	6	14	8	3			14	8		
<b>Norðurland vestra</b>	<b>-100</b>	<b>572</b>	<b>672</b>	<b>764</b>	<b>66</b>	<b>66</b>	<b>407</b>	<b>527</b>	<b>99</b>	<b>79</b>
Húnaþing vestra	-37	60	97	117	5	4	44	82	11	11
Áshreppur	-4	7	11		6	4	1	6		1
Sveinsstaðahreppur	-1	4	5			2	4	1		2
Torfalækjarhreppur	-6	9	15		1	5	8	10		
Blönduóssbær	12	84	72	139	26	8	52	56	6	8
Svínavatnshreppur	-22	1	23	1		15	1	4		4
Bólstaðarhlíðarhreppur	4	10	6		3	5	5	1	2	
Skagabyggð	-2	5	7	1		2	4	3	1	2

	Fluttir alls			Fluttir innan sveitarfélags	Fluttir milli svf. innan landsv.		Fluttir milli landsvæða		Fluttir milli landa	
	<i>Migration total</i>				<i>Within region</i>		<i>Between regions</i>		<i>External migration</i>	
	Aðfl. umfram brfl. <i>Net in-migr.</i>	Aðfluttir alls <i>In-migr.</i>	Brot-fluttir alls <i>Out-migr.</i>	<i>Within municipalities</i>	Aðfluttir <i>In-migr.</i>	Brot-fluttir <i>Out-migr.</i>	Aðfluttir <i>In-migr.</i>	Brot-fluttir <i>Out-migr.</i>	Aðfluttir <i>Immigration</i>	Brot-fluttir <i>Emigration</i>
Höfðahreppur	-23	61	84	70	4	2	46	74	11	8
Sveitarfélagið Skagafjörður	-1	238	239	354	12	10	171	199	55	30
Akrahreppur	-7	20	27		4	5	10	15	6	7
Siglufjörður	-13	73	86	82	5	4	61	76	7	6
<b>Norðurland eystra</b>	<b>-124</b>	<b>1.853</b>	<b>1.977</b>	<b>3.254</b>	<b>639</b>	<b>639</b>	<b>927</b>	<b>1.070</b>	<b>287</b>	<b>268</b>
Grimseyjarhreppur	3	6	3	3	2	1	4	1		1
Ólafsfjarðarbær	-48	26	74	98	9	34	14	31	3	9
Dalvíkurbyggð	-21	144	165	230	57	68	58	65	29	32
Hriseyjarhreppur	-6	11	17	8	6	12	5	5		
Arnameshreppur	-1	17	18		10	16	4	2	3	
Hörgárbyggð	2	37	35	4	24	27	10	8	3	
Akureyri	62	1.122	1.060	2.419	302	222	632	661	188	177
Eyjafjarðarsveit	-22	102	124	45	59	68	36	41	7	15
Svalbarðsstrandarhreppur	0	41	41	22	20	17	10	23	11	1
Grýtubakkahreppur	-5	25	30	13	11	19	11	10	3	1
Pingeyjarsveit	-11	41	52	38	25	33	13	14	3	5
Skútustaðahreppur	-11	27	38	10	13	17	11	16	3	5
Aðaldælahreppur	3	27	24	6	16	6	10	16	1	2
Húsavíkurbær	-43	143	186	284	49	59	65	119	29	8
Kelduneshreppur	3	8	5	1	1	4	7	1		
Öxarfjarðarhreppur	2	25	23	23	17	11	6	10	2	2
Raufarhafnarhreppur	-23	23	46	23	6	6	16	36	1	4
Svalbarðshreppur	6	6	0		3		3			
Þórshafnarhreppur	-14	22	36	27	9	19	12	11	1	6
<b>Austurland</b>	<b>99</b>	<b>907</b>	<b>808</b>	<b>1.106</b>	<b>178</b>	<b>178</b>	<b>556</b>	<b>539</b>	<b>173</b>	<b>91</b>
Skeggjastaðahreppur	-4	13	17	9		1	11	15	2	1
Vopnafjarðarhreppur	-25	25	50	79	8	3	13	43	4	4
Norður-Hérað	39	59	20	1	7	14	9	4	43	2
Austur-Hérað	75	197	122	188	41	41	127	62	29	19
Fljótshlíahreppur	10	13	3		4	3	5		4	
Fellahreppur	23	70	47	58	35	29	34	14	1	4
Borgarfjarðarhreppur	1	12	11	7	4	3	8	7		1
Seyðisfjörður	-14	40	54	68	6	8	30	42	4	4
Fjarðabyggð	27	229	202	310	24	24	176	151	29	27
Fáskrúðsfjarðarhreppur	-1	5	6	1	5	4		1		1
Austurbyggð	14	68	54	80	11	20	33	30	24	4
Breiðdalshreppur	-6	16	22	14	5	5	6	13	5	4
Djúpavogshreppur	-1	37	38	47	5	13	28	22	4	3
Sveitarfélagið Hornafjörður	-39	123	162	244	23	10	76	135	24	17
<b>Suðurland</b>	<b>-38</b>	<b>1.710</b>	<b>1.748</b>	<b>2.225</b>	<b>381</b>	<b>381</b>	<b>1.100</b>	<b>1.090</b>	<b>229</b>	<b>277</b>
Skaftárhreppur	4	36	32	7	3	13	27	16	6	3
Mýrdalshreppur	-6	50	56	29	21	32	26	17	3	7
Rangárþing eystra	-6	96	102	90	19	20	65	60	12	22
Rangárþing ytra	-11	106	117	153	29	29	66	73	11	15
Vestmannaeyjar	-86	200	286	583	19	24	154	214	27	48
Ásahreppur	4	24	20	14	13	5	6	7	5	8
Skeiða- og Gnúpverjahreppur	18	71	53	14	13	22	45	22	13	9
Gaulverjabæjarhreppur	7	15	8	1	6	3	5	3	4	2
Sveitarfélagið Árborg	122	539	417	813	127	101	346	255	66	61
Hraungerðishreppur	-2	26	28	1	22	15	2	9	2	4
Villingaholtshreppur	-4	17	21	2	6	10	2	9	9	2
Hrunamannahreppur	-21	49	70	36	11	12	29	51	9	7
Bláskógabyggð	-7	108	115	70	24	21	65	67	19	27
Laugardalshreppur	0	1	1			1	1			
Grímsnes- og Grafningshreppur	-16	44	60	7	21	24	21	23	2	13
Hveragerði	5	211	206	239	28	25	163	148	20	33
Sveitarfélagið Ölfus	-39	117	156	166	19	24	77	116	21	16





**Hagtiðindi Mannfjöldi**  
**Statistical Series Population**

89. árgangur nr. 4 2004:1

ISSN 0019-1078 ISSN 1670-4479 (pappír *paper*) • ISSN 1670-4487 (pdf)

Verð ISK 800 *Price EUR 9*

Umsjón *Supervision* Ólöf Garðarsdóttir • olof.gardarsdottir@hagstofa.is

Ásta Kjeldahl Þórsdóttir • asta.thorsdottir@hagstofa.is

Sími *Telephone* +(354) 528 1000 © Hagstofa Íslands *Statistics Iceland* • Borgartúni 21a 150 Reykjavík Iceland

Bréfasími *Fax* +(354) 528 1099 Öllum eru heimil afnot af ritinu. Vinsamlega getið heimildar. *Please quote the source.*

[www.hagstofa.is/hagtidindi](http://www.hagstofa.is/hagtidindi) [www.statice.is/series](http://www.statice.is/series)