

## Hagvísar í janúar 2004

### Hagvísar endurskipulagðir

Hagvísar birtast nú í nýjum búningi í hinni nýju ritröð Hagtíðinda. Efni þeirra hefur verið endurskipulagt. Áhersla er nú lögð á efni frá Hagstofunni sjálfri svo og ýmsar skammtímatölur úr efnahagslífinu sem þykja gefa góðar vísbendingar um framvindu eftirspurnar og umsvifa. Nokkrar raðir sem ættaðar eru frá öðrum stofnunum og birtar af þeim, hafa verið felldar niður en nýjar teknar upp. Af nýju efni má nefna raðir úr vísitölu neysluverðs um markaðsverð húsnæðis, tölur úr hinni samfelldu vinnumarkaðsrannsókn Hagstofunnar sem hófst 2003, tölur um kortaveltu innanlands og erlendis og ítarlegra efni en áður um veltu skv. virðisaukaskattskýrslum.

### Landsframleiðslan á 3. ársfjórðungi 2003

*Örari hagvöxtur en framan af ári*

Landsframleiðslan er talin hafa vaxið um 3,2% að raungildi á þriðja fjórðungi ársins samanborið við sama fjórðung árið á undan. Þetta er heldur meiri vöxtur en á fyrri fjórðungum ársins. Einkaneysla jókst um 6,5%, samneysla um 3,8%, fjárfesting um 26,9% og þjóðarútgjöldin í heild um 9,3%. Útflutningur jókst um 1% en innflutningur um tæplega 16%.

### Verðþróun

*Árshækkun neysluverðsvísitölu  
2,4% í janúar, meðalhækkun  
2,1% árið 2003*

Vísitala neysluverðs í janúar 2004 hækkaði um 0,04% frá fyrra mánuði (lækkaði um 0,09% án húsnæðis). Síðastliðna tólf mánuði hefur vísitalan hækkað um 2,4% (1,3% án húsnæðis) en breytingin undanfarna þrjá mánuði svarar til 1,9% ársverðbólgu. Meðalhækkun vísitölnnar 2003 var 2,1% (0,7% án húsnæðis). Samræmd neysluverðsvísitala EES hækkaði um 0,3% í desember en sl. tólf mánuði nam hækkunin 1,8%. Hér á landi hækkaði samræmda vísitalan um 0,2% í desember en 1,8% frá sama tíma árið áður. Vísitala byggingarkostnaðar í janúar var 0,28% hærri en í næstliðnum mánuði, 1,3% hærri en í janúar 2003. Markaðsverð á íbúðarhúsnæði hækkaði um ríflega 12% frá upphafi til loka ársins 2003. Síðustu mánuði ársins hægði talsvert á þessari þróun og á síðasta fjórðungi ársins svaraði verðhækkun íbúðarhúsnæðis til 3-4% árshækkunar á höfuðborgarsvæðinu en á landsbyggðinni lækkaði íbúðarverð.

### Launabreytingar

*Kaupmáttur launa var 3,4%  
hærri 2003 en árið áður*

Launavísitala í desember var 0,1% hærri en í næstliðnum mánuði og hafði þá hækkað um 5,4% frá sama tíma árið áður. Vísitala neysluverðs hækkaði á sama tíma um 2,7%. Mælt á þessa kvarða var kaupmáttur launa því 2,6% hærri í desember 2003 en á sama tíma árið áður. Launavísitala var að meðaltali 5,6% hærri árið 2003 en árið áður. Miðað við sambærilega breytingu á vísitölu neysluverðs var



kaupmáttur launa því 3,4% hærri að meðaltali árið 2003 en árið áður (4,9% hærri sé miðað við vísitölu neysluverðs án húsnæðis).

### Atvinnuleysi og atvinnuþátttaka

*Atvinnuleysi 2,9% á 4. ársfjórðungi 2003, 3,4% að meðaltali á árinu*

Samkvæmt vinnumarkaðsrannsókn Hagstofunnar var atvinnuleysi 2,9% á 4. ársfjórðungi 2003; 3,0% meðal karla, 2,7% meðal kvenna. Atvinnuþátttaka mældist alls 80,4% á 4. ársfjórðungi; 84,3% hjá körlum, 76,5% hjá konum. Allt árið 2003 var atvinnuleysi að meðaltali 3,4%; 3,6% hjá körlum og 3,1% hjá konum. Atvinnuþátttaka var 82,2% alls; 86,0% meðal karla en 78,4% meðal kvenna.

### Fiskafli, verð fiskafla og útflutningsverð sjávarafurða

*Afli jókst um 1,5% árið 2003 – verð sjávarafurða fór lækkandi*

Árið 2003 var aflaverðmæti, reiknað á föstu verði ársins 2001, 1,5% meira en á árinu 2002. Meðalverð fiskaflans í nóvember 2003 var 10% lægra en í sama mánuði árið áður og tímabilið janúar-nóvember 2003 var meðalverð fiskaflans 9,5% lægra en á sama tímabili árið áður. Útflutningsverð sjávarafurða í desember 2003 var 4,4% lægra en í sama mánuði 2002. Á árinu 2003 í heild var verð sjávarafurða í íslenskum krónum 4,4% lægra en árið áður, þrátt fyrir 3,7% hækkun í erlendri mynt (SDR).

### Utanríkisverslun

*Talsverður vöruskiptahalli á árinu 2003*

Tímabilið janúar-nóvember var vöruskiptajöfnuðurinn óhagstæður um 13,7 milljarða, 8,1% af útflutningsverðmæti. Miðað við sama tímabil árið áður dróst vöruútflutningur saman um ríflega 6% á föstu gengi en innflutningur jókst um rösklega 9%.

### Innlend eftirspurn

*Ýmsar vísbendingar um vaxandi einkaneyslu*

Fyrstu tíu mánuði ársins 2003 jókst virðisaukaskattskyld velta í bíla- og smásöluverslun um nær 8% frá fyrra ári. Nýskráningar bíla jukust aftur á móti um 57% á sama tímabili og innflutningur heimilistækja jókst um 15%. Allt árið 2003 varð kreditkortavelta heimila innanlands 5,7% meiri en árið áður, debetkortavelta jókst um 10,7% þannig að samtals jókst kortavelta um 8,2%. Kreditkortavelta Íslendinga erlendis varð 18,2% meiri árið 2003 en árið áður. Þessar tölur benda til þess að aukning einkaneyslu á liðnu ári hafi að verulegu leyti byggst á innflutningi varanlegrar neysluveru og ferðaútgjöldum erlendis.

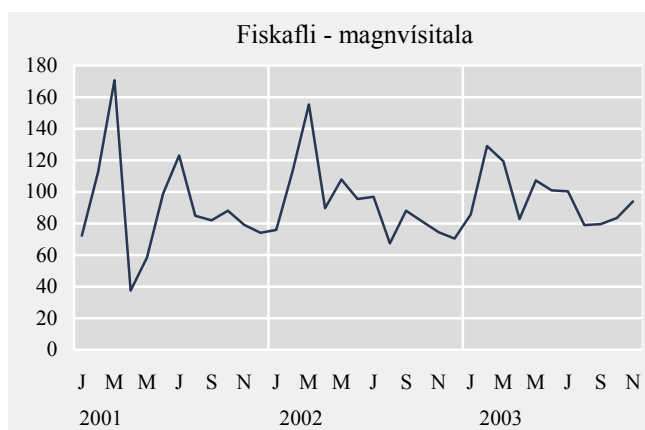
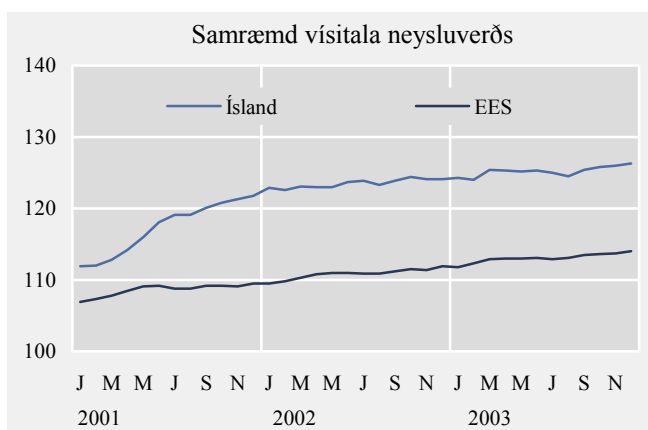
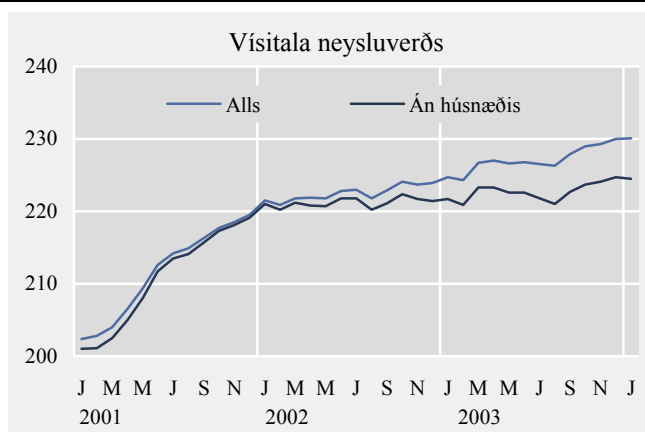
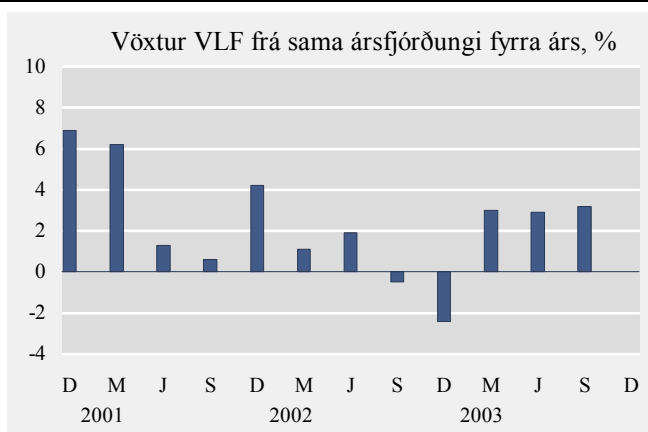
### Breytingar mannfjöldans

*290 þúsund íbúar 1. desember, 0,79% fleiri en árið áður*

Hinn 1. desember 2003 töldust íbúar hér á landi vera 290.490 og hafði fjölgað á árinu um 0,79% samanborið við 1,03% fjölgun á ári sl. áratug.

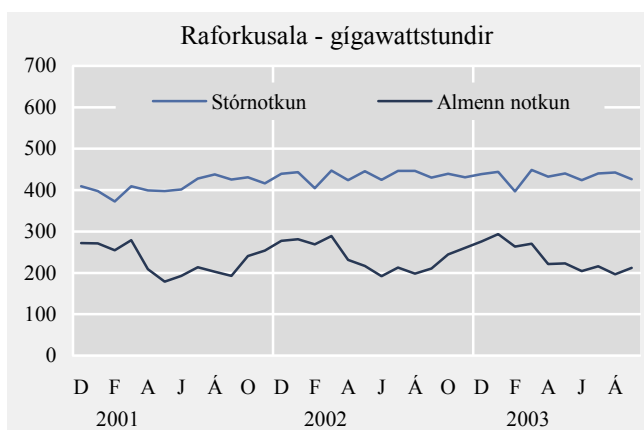
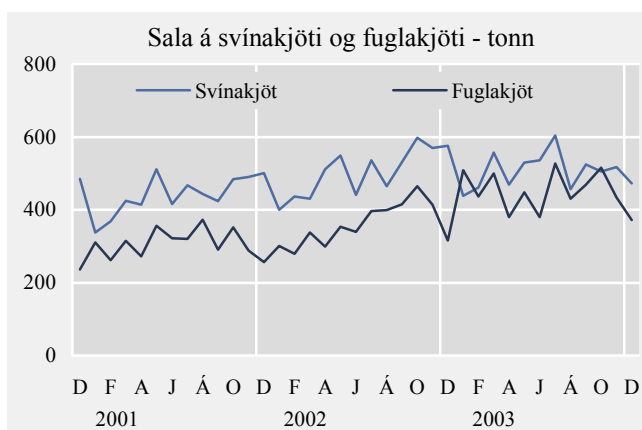
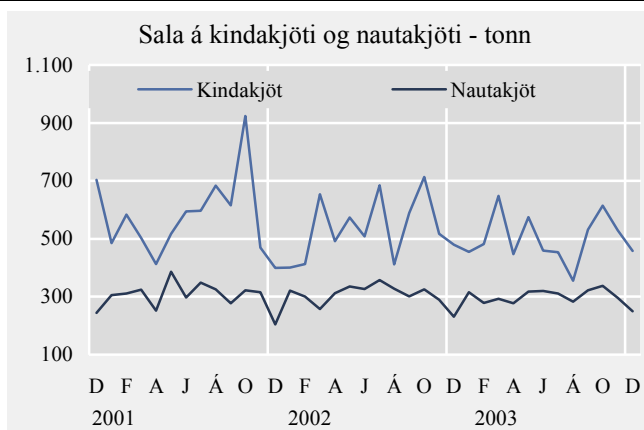
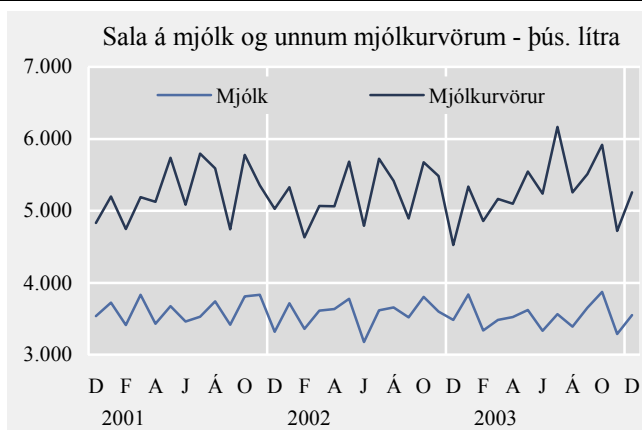
## Hagvísar í janúar 2004

	Vöxtur VLF frá sama ársfj. fyrra árs %	Vísitala neyslu- verðs	Vísitala neysluverðs án húsnæðis	Samræmd vísitala neysluverðs Ísland	Samræmd vísitala neysluverðs EES	Vísitala byggingar- kostnaðar	Fiskafli, magnvísitala	Fram- leiðsla á áli tonn
2002		222,6	221,2	123,5	110,9	277,2	93,0	282.495
2003		227,3	222,8	125,2	113,0	286,3		280.185
Jan. 2002		221,5	221,0	122,9	109,5	277,5	75,9	22.062
Feb. 2002		220,9	220,2	122,6	109,8	275,8	113,2	21.240
Mar. 2002	1,1	221,8	221,2	123,1	110,3	275,8	155,3	23.924
Apr. 2002		221,9	220,8	123,0	110,8	276,8	89,7	22.787
Mái 2002		221,8	220,7	123,0	111,0	277,4	107,9	24.345
Jún. 2002	1,9	222,8	221,8	123,7	111,0	277,6	95,6	23.982
Júl. 2002		223,0	221,8	123,9	110,9	277,6	97,0	24.263
Ágú. 2002		221,8	220,2	123,3	110,9	277,6	67,5	24.687
Sep. 2002	-0,5	222,9	221,1	123,9	111,2	277,4	88,2	23.936
Okt. 2002		224,1	222,4	124,4	111,5	277,5	81,3	25.178
Nóv. 2002		223,7	221,7	124,1	111,4	277,9	74,5	23.846
Des. 2002	-2,4	223,9	221,4	124,1	111,9	278,0	70,6	22.245
Jan. 2003		224,7	221,7	124,3	111,8	285,0	85,6	24.833
Feb. 2003		224,3	220,9	124,0	112,3	285,5	129,0	23.058
Mar. 2003	3,0	226,7	223,3	125,4	112,9	284,8	119,4	26.433
Apr. 2003		227,0	223,3	125,3	113,0	285,6	82,8	25.579
Mái 2003		226,6	222,6	125,2	113,0	285,6	107,4	23.897
Jún. 2003	2,9	226,8	222,6	125,3	113,1	286,4	100,9	22.003
Júl. 2003		226,5	221,8	125,0	112,9	286,8	100,4	22.511
Ágú. 2003		226,3	221,0	124,5	113,1	285,9	79,0	22.394
Sep. 2003	3,2	227,9	222,7	125,4	113,5	287,3	79,7	22.046
Okt. 2003		229,0	223,7	125,8	113,6	287,8	83,4	22.877
Nóv. 2003		229,3	224,1	126,0	113,7	287,2	94,0	22.033
Des. 2003		230,0	224,7	126,3	114,0	287,8		22.521
Jan. 2004		230,1	224,5			288,6		



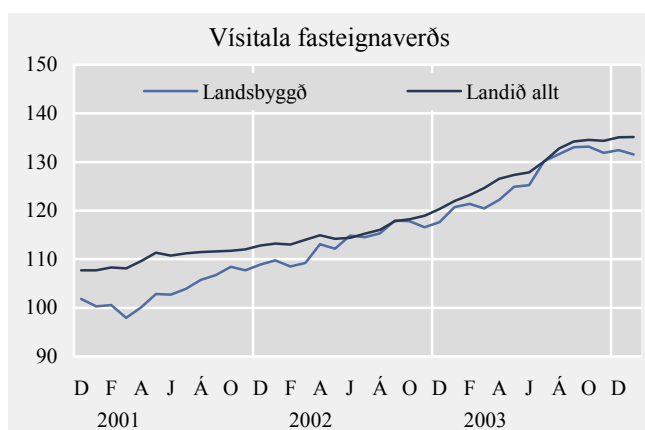
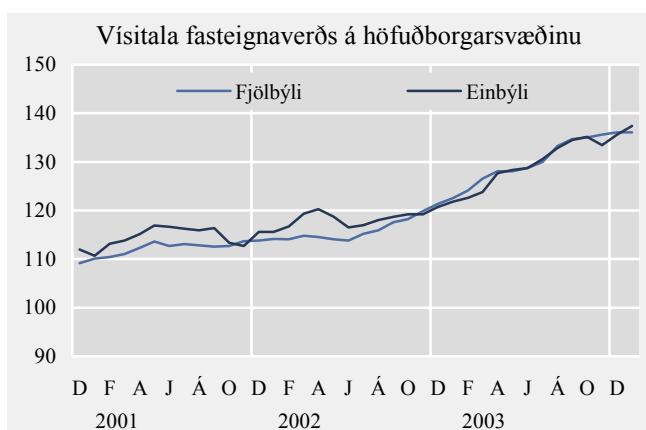
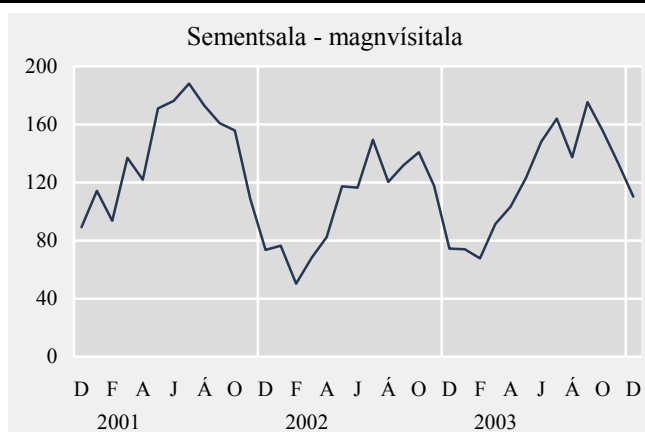
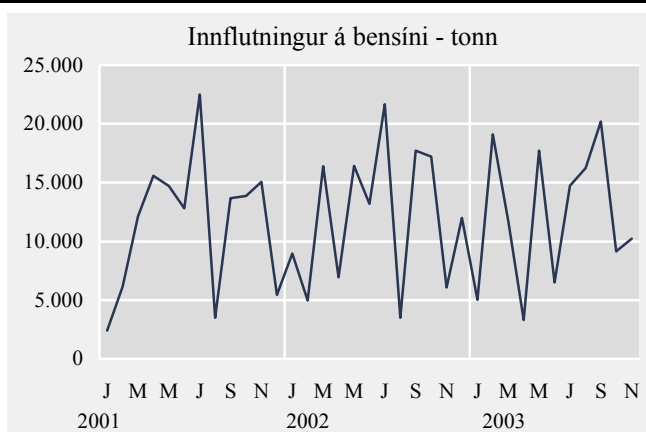
## Hagvísar í janúar 2004

	Mjólkurframleiðsla og sala í þúsundum lítra			Kjötsala í tonnum				Raforkunotk. í Gwst.	
	Innvegin mjólk til mjólkurbúa	Sala á mjólk	Unnar mjólkurvörur	Kindakjöt	Nautakjöt	Svínakjöt	Fuglakjöt	Stórnotkun	Almenn notkun
2002	110.761	42.952	62.270	6.438	3.687	6.042	4.316	5214,6	2894,2
2003	108.384	42.454	64.074	6.030	3.583	6.173	5.345		
Des. 2001	9.249	3.318	5.028	400	205	500	256	439,2	277,6
Jan. 2002	9.877	3.713	5.327	401	322	400	301	443,3	281,7
Feb. 2002	9.034	3.361	4.633	413	301	437	279	404,7	269,4
Mar. 2002	9.585	3.610	5.066	654	258	430	338	447,0	289,2
Apr. 2002	10.016	3.633	5.064	492	312	511	299	423,7	231,1
Mái 2002	10.337	3.778	5.681	574	336	549	353	445,3	216,9
Jún. 2002	9.423	3.178	4.789	508	327	441	339	424,7	192,0
Júl. 2002	9.566	3.614	5.721	685	358	535	397	446,6	213,0
Ágú. 2002	8.693	3.659	5.415	412	328	465	399	446,0	197,9
Sep. 2002	7.733	3.519	4.893	589	301	530	415	430,3	210,6
Okt. 2002	8.439	3.804	5.673	714	326	598	465	439,6	244,2
Nóv. 2002	8.533	3.600	5.485	518	290	570	414	431,1	260,5
Des. 2002	9.525	3.482	4.523	480	231	576	316	438,6	275,7
Jan. 2003	10.027	3.840	5.337	455	316	439	509	444,2	293,6
Feb. 2003	9.236	3.337	4.859	482	278	461	437	397,4	263,8
Mar. 2003	10.009	3.482	5.165	648	292	557	500	448,4	270,2
Apr. 2003	9.968	3.524	5.096	447	277	469	380	432,7	221,0
Mái 2003	10.290	3.619	5.545	575	318	529	448	440,1	223,0
Jún. 2003	9.570	3.331	5.241	459	320	536	380	423,8	204,2
Júl. 2003	8.857	3.564	6.168	454	312	604	527	440,0	215,5
Ágú. 2003	7.915	3.391	5.255	355	283	457	430	442,5	196,8
Sep. 2003	7.995	3.653	5.512	532	322	524	469	426,7	211,7
Okt. 2003	7.800	3.876	5.916	614	338	505	516		
Nóv. 2003	7.630	3.287	4.722	529	296	517	434		
Des. 2003	9.086	3.550	5.257	458	250	472	372		



## Hagvísar í janúar 2004

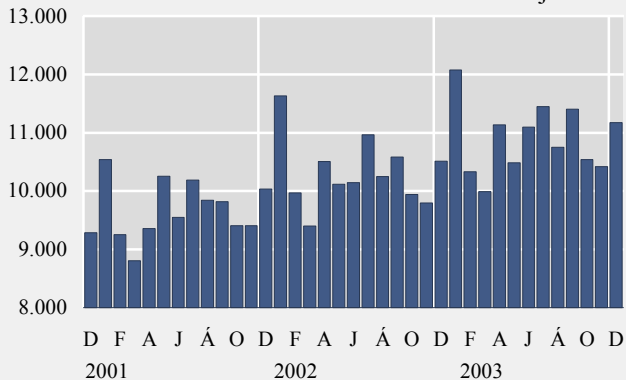
	Eldsneytisinnflutningur í tonnum				Sement- sala vísitala	Húsb.lán til einst. v/nýbygg.	Markaðsverð íbúðarhúsnæðis - vísitölur			
	Bensín	Gasolía	Brennslu- olía	Þotu- eldsneyti			Fjölbýli höfuðsv.	Einbýli höfuðsv.	Húsnæði lands- byggð	Húsnæði landið allt
2002	145.011	387.163	93.163	105.471	103,8	2062	116,1	118,3	114,0	115,9
2003					123,6	2500	130,2	129,6	127,3	129,4
Jan. 2002	8.963	3.462	200	11.408	76,6	212	114,2	115,6	109,8	113,2
Feb. 2002	4.966	31.008	7.949	7.880	50,4	193	114,1	116,7	108,5	113,0
Mar. 2002	16.382	50.185	10.454	6.102	68,0	152	114,8	119,4	109,2	114,0
Apr. 2002	6.950	36.636	18.943	8.077	82,4	174	114,5	120,3	113,1	114,9
Mái 2002	16.423	24.332	10.085	7.772	117,3	208	114,1	118,7	112,2	114,2
Jún. 2002	13.189	20.969	2.514	4.376	116,4	160	113,8	116,5	114,9	114,4
Júl. 2002	21.655	47.493	13.244	15.277	149,4	168	115,2	117,0	114,5	115,3
Ágú. 2002	3.499	28.396	4.494	8.972	120,4	139	115,9	118,1	115,3	116,1
Sep. 2002	17.716	45.683	12.960	11.034	132,0	180	117,5	118,7	118,0	117,8
Okt. 2002	17.199	42.200	5.308	12.505	140,8	152	118,2	119,2	117,9	118,3
Nóv. 2002	6.074	28.039	4.440	7.541	117,8	193	119,9	119,2	116,6	119,0
Des. 2002	11.993	28.761	2.572	4.529	74,6	131	121,3	120,7	117,6	120,3
Jan. 2003	5.013	10.217	1.568	9.982	74,2	171	122,6	121,8	120,7	122,0
Feb. 2003	19.112	37.515	1.871	10.775	67,8	159	124,1	122,6	121,4	123,2
Mar. 2003	11.701	35.037	17.732	5.008	91,4	182	126,6	123,8	120,5	124,7
Apr. 2003	3.318	10.380	2.277	3.793	103,3	151	128,1	127,7	122,2	126,5
Mái 2003	17.722	36.212	3.573	13.359	123,2	187	128,1	128,3	124,9	127,3
Jún. 2003	6.522	27.763	3.530	4.331	148,0	155	128,8	128,7	125,3	127,9
Júl. 2003	14.750	44.180	8.230	7.900	163,9	244	130,0	130,5	130,2	130,1
Ágú. 2003	16.240	33.812	1.179	16.746	137,3	238	133,2	132,9	131,6	132,8
Sep. 2003	20.184	63.560	10.334	17.120	175,5	275	134,7	134,5	133,1	134,3
Okt. 2003	9.141	41.897	5.385	9.379	155,7	233	135,1	135,2	133,2	134,6
Nóv. 2003	10.226	29.625	228	8.873	133,4	235	135,6	133,5	131,9	134,4
Des. 2003					110,2	270	136,1	135,6	132,5	135,1
Jan. 2004							136,1	137,4	131,6	135,1



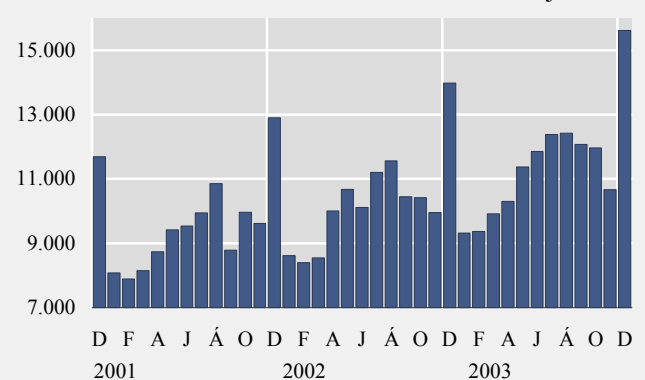
## Hagvísar í janúar 2004

	Kortavelta í milljónum króna			Erlend greiðslukort innanlands	Nýskráning bíla fjöldi	Innfl. bíla cif-verðmæti milljón kr.	Komur ferðamanna til KEF fjöldi	Gistinætur á hótélum fjöldi
	Kreditkort heimili innanlands	Kreditkort heimili erlendis	Debetkort posar					
2002	123.819	16.344	123.922	12.470	8.487	10.436	493.643	802.351
2003	130.835	19.693	137.242	13.106	13.289		583.832	
Des. 2001	9.454	625	12.900	604	401	522	25.685	32.546
Jan. 2002	8.087	878	8.620	591	518	753	20.119	31.413
Feb. 2002	7.970	1.123	8.401	532	509	618	23.778	47.092
Mar. 2002	8.323	1.116	8.546	672	486	695	31.615	62.937
Apr. 2002	8.709	1.282	10.004	812	638	771	34.606	58.374
Mái 2002	8.485	1.300	10.675	946	1.070	1.225	38.544	69.599
Jún. 2002	8.552	1.547	10.115	1.231	1.211	1.280	61.956	97.894
Júl. 2002	9.129	1.525	11.206	2.086	872	1.028	75.817	119.027
Ágú. 2002	8.555	1.545	11.555	2.053	707	867	68.774	112.983
Sep. 2002	8.711	1.561	10.453	1.415	604	736	40.727	70.735
Okt. 2002	8.586	1.597	10.421	804	810	1.080	40.312	58.228
Nóv. 2002	9.286	1.525	9.950	652	573	746	30.240	45.753
Des. 2002	10.540	1.345	13.975	676	489	636	27.155	28.316
Jan. 2003	9.250	951	9.315	609	896	1.056	22.944	30.579
Feb. 2003	8.802	1.267	9.366	541	890	1.048	27.005	45.711
Mar. 2003	9.354	1.317	9.910	664	912	1.087	38.177	63.655
Apr. 2003	10.254	1.435	10.302	768	1.063	1.373	46.653	65.634
Mái 2003	9.551	1.503	11.371	933	1.672	1.796	44.932	79.685
Jún. 2003	10.191	1.927	11.857	1.418	1.721	2.140	66.641	99.701
Júl. 2003	9.846	1.913	12.387	2.092	1.422	2.445	86.532	125.785
Ágú. 2003	9.817	1.946	12.421	2.215	996	1.624	79.980	131.051
Sep. 2003	9.409	1.832	12.073	1.590	1.006	1.600	48.509	77.838
Okt. 2003	9.403	1.864	11.963	898	1.067	1.960	48.567	76.991
Nóv. 2003	10.032	1.892	10.666	731	902	1.378	38.842	50.184
Des. 2003	11.634	1.844	15.613	647	742		35.050	

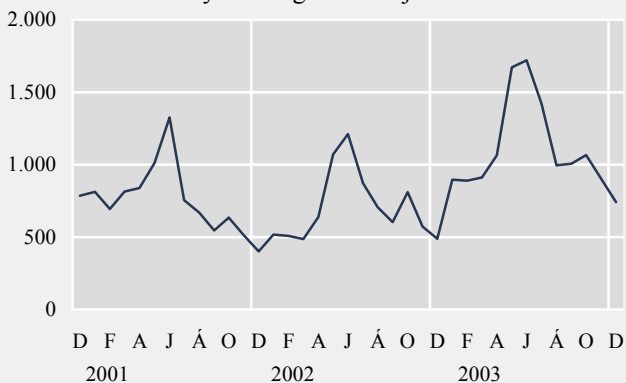
Kreditkortavelta heimila innanlands - millj. kr.



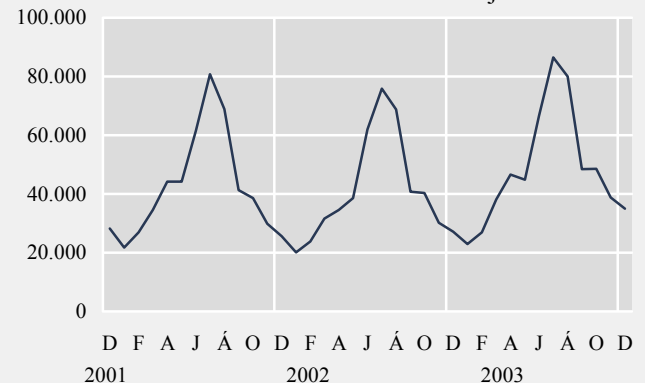
Debetkortavelta heimila innanlands - millj. kr.



Nýskráningar bíla - fjöldi

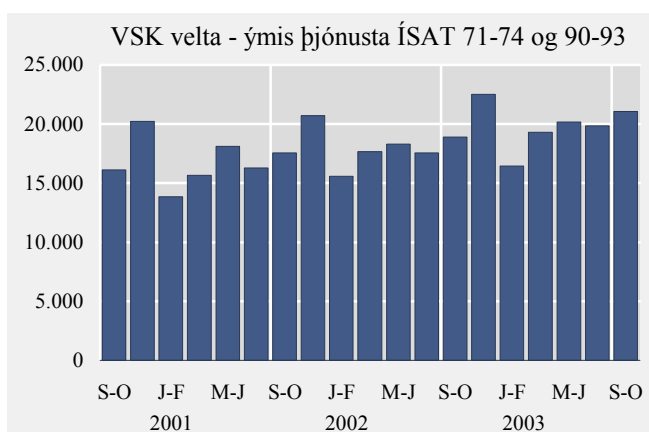
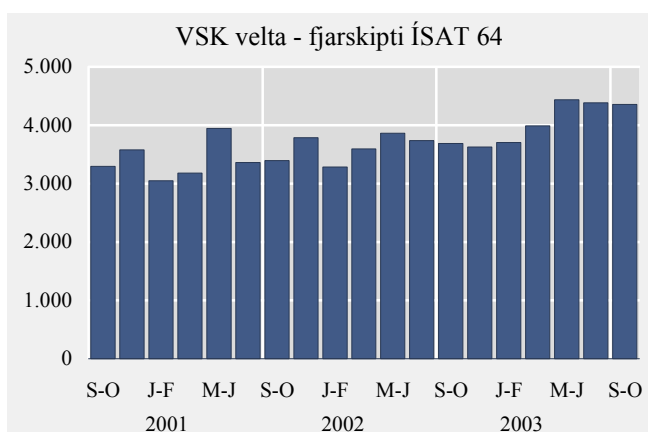
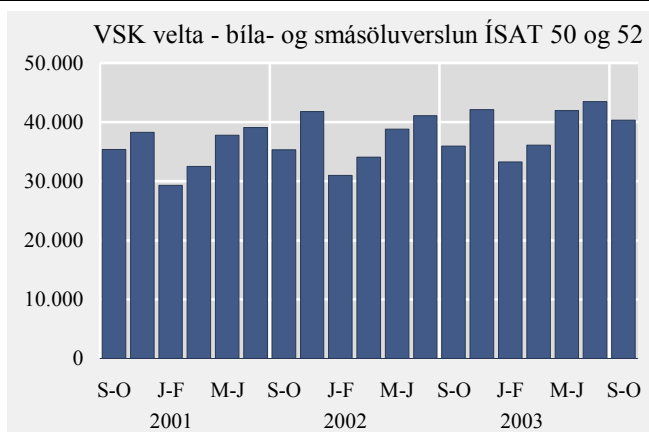
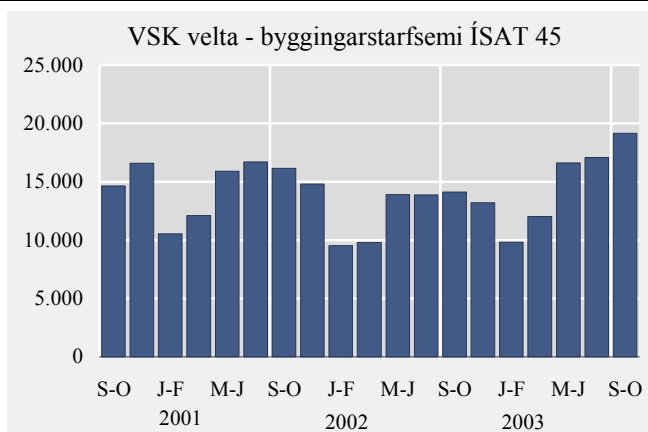


Komur ferðamanna til KEF - fjöldi



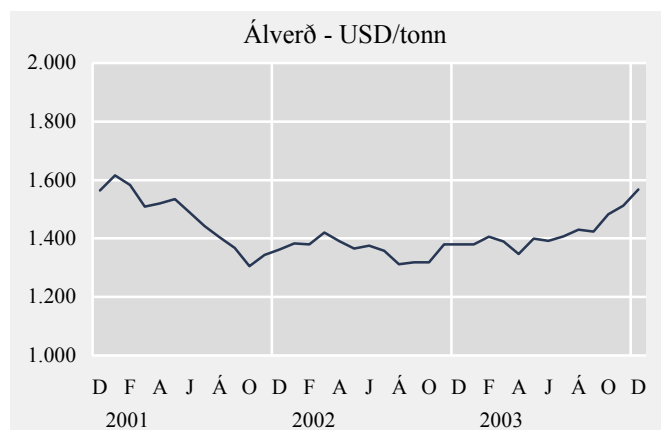
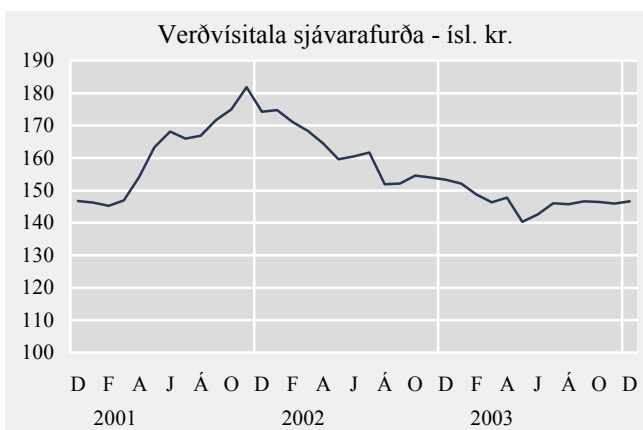
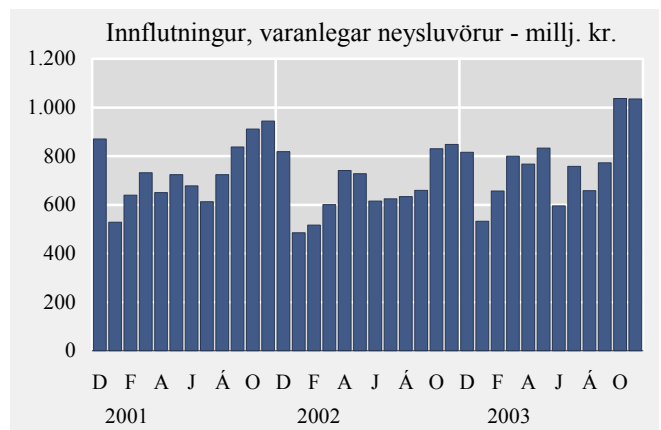
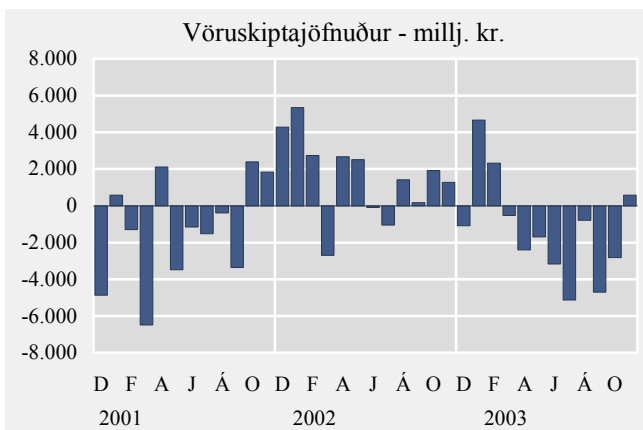
## Hagvísar í janúar 2004

	Velta skv. virðisaukaskattskýrslum í milljónum króna						
	Iðnaður ÍSAT 15-37	Byggingar- starfsemi ÍSAT 45	Bíla- og smá- söluverslun ÍSAT 50 og 52	Hótel og veitingarekstur ÍSAT 55	Samgöngur ÍSAT 60-63	Fjarskipti ÍSAT 64	Ýmis þjónusta ÍSAT 71-74 og 90-93
2002	88.013	61.218	180.991	22.425	92.336	18.169	88.013
2003	96.825	74.669	195.127	24.545	86.684	20.868	96.825
Okt. 1999	13.981	13.204	33.829	3.655	10.792	2.601	13.981
Des. 1999	17.819	13.991	40.615	3.519	11.883	2.845	17.819
Feb. 2000	12.567	8.877	29.969	2.776	9.741	2.895	12.567
Apr. 2000	14.945	10.024	33.104	3.405	13.014	3.209	14.945
Jún. 2000	15.617	13.463	39.082	4.386	16.090	3.514	15.617
Ágú. 2000	14.167	14.133	37.677	5.522	17.770	3.371	14.167
Okt. 2000	16.112	14.638	35.375	3.882	15.716	3.294	16.112
Des. 2000	20.232	16.585	38.265	4.006	13.596	3.581	20.232
Feb. 2001	13.850	10.558	29.311	3.064	13.303	3.050	13.850
Apr. 2001	15.649	12.098	32.520	3.853	16.660	3.179	15.649
Jún. 2001	18.125	15.897	37.782	4.760	20.666	3.946	18.125
Ágú. 2001	16.289	16.706	39.081	5.956	23.385	3.363	16.289
Okt. 2001	17.557	16.161	35.338	4.300	18.921	3.391	17.557
Des. 2001	20.705	14.817	41.817	3.985	16.702	3.786	20.705
Feb. 2002	15.587	9.527	31.010	3.105	15.293	3.282	15.587
Apr. 2002	17.667	9.796	34.092	3.872	16.795	3.598	17.667
Jún. 2002	18.306	13.899	38.822	4.960	19.051	3.862	18.306
Ágú. 2002	17.549	13.875	41.115	6.293	21.192	3.740	17.549
Okt. 2002	18.905	14.120	35.952	4.195	20.005	3.687	18.905
Des. 2002	22.522	13.205	42.122	3.990	14.855	3.629	22.522
Feb. 2003	16.453	9.828	33.279	3.186	14.222	3.704	16.453
Apr. 2003	19.314	12.010	36.115	3.949	14.449	3.990	19.314
Jún. 2003	20.155	16.601	41.938	5.386	20.705	4.436	20.155
Ágú. 2003	19.851	17.088	43.441	7.209	19.440	4.380	19.851
Okt. 2003	21.052	19.141	40.355	4.815	17.869	4.358	21.052



## Hagvísar í janúar 2004

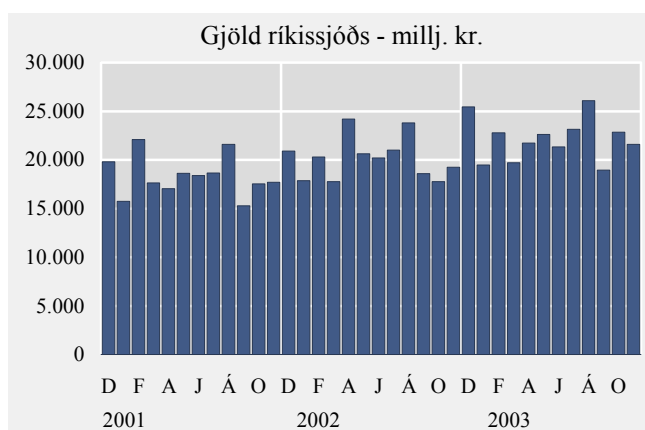
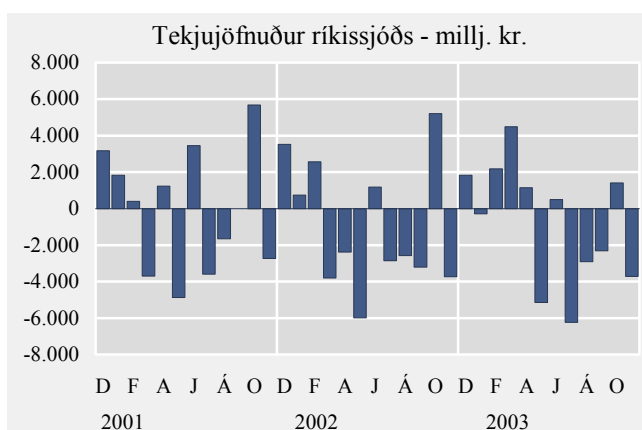
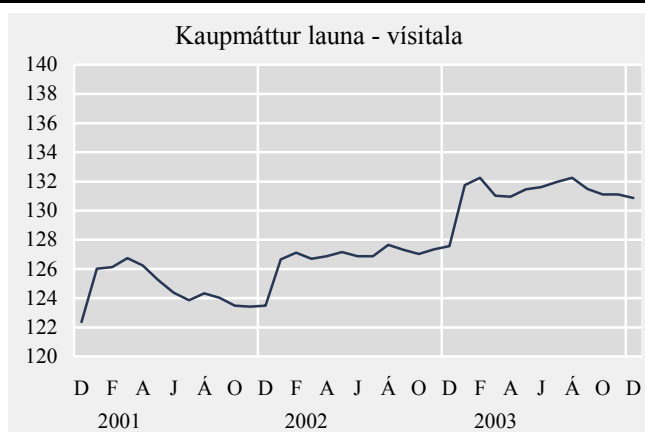
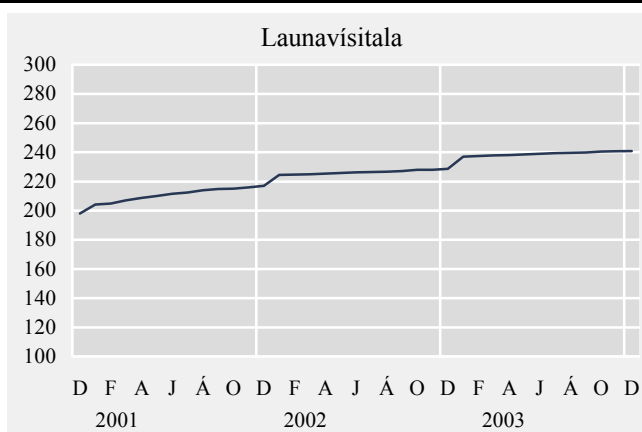
	Útanríkisverslun fob í milljónum króna					Verðvísitala sjávarafurða Ísl. kr.	Verð á áli (LME) USD/tonn	Olíuverð (UK Brent 38) USD/fat
	Vöruskipta- jöfnuður	Vöruút- flutningur	Vöruinn- flutningur	Þ.a. varanlegar neysluvörur	Þ.a. rekstrarvörur			
2002	13.098	204.303	191.982	8.099	82.150	160,6	1.365,0	25,0
2003			198.926			146,3	1.427,9	29,3
Des. 2001	4.287	18.052	14.950	819	5.661	174,2	1.362,4	18,7
Jan. 2002	5.335	18.900	14.829	485	6.301	174,7	1.382,8	19,4
Feb. 2002	2.742	16.113	14.510	517	6.270	171,1	1.380,1	20,0
Mar. 2002	-2.702	18.111	22.193	600	6.385	168,4	1.420,7	22,6
Apr. 2002	2.667	20.766	19.882	741	7.914	164,5	1.390,6	24,9
Mái 2002	2.513	18.152	17.018	727	6.568	159,7	1.365,3	25,1
Jún. 2002	-88	15.277	16.803	615	7.257	160,5	1.374,9	25,6
Júl. 2002	-1.048	16.323	18.871	625	8.828	161,7	1.357,8	26,1
Ágú. 2002	1.413	14.789	14.491	634	5.713	151,9	1.311,4	26,8
Sep. 2002	159	17.116	18.372	660	7.708	152,2	1.318,2	28,5
Okt. 2002	1.918	18.973	18.481	831	7.323	154,6	1.318,5	27,6
Nóv. 2002	1.273	16.485	16.533	848	6.563	154,0	1.379,3	24,4
Des. 2002	-1.083	13.299	15.626	815	5.319	153,3	1.380,0	29,3
Jan. 2003	4.673	16.099	12.402	532	4.491	152,1	1.380,0	32,1
Feb. 2003	2.313	16.402	15.287	657	6.247	148,8	1.406,3	33,5
Mar. 2003	-527	16.726	18.733	801	6.675	146,3	1.390,0	31,6
Apr. 2003	-2.411	14.079	17.876	767	7.154	147,8	1.346,8	25,2
Mái 2003	-1.702	15.054	18.277	833	7.299	140,3	1.399,2	26,3
Jún. 2003	-3.172	14.309	18.949	595	6.587	142,6	1.391,2	28,0
Júl. 2003	-5.127	14.884	21.662	758	7.886	146,0	1.407,5	28,6
Ágú. 2003	-796	14.982	17.111	658	6.854	145,7	1.429,5	29,9
Sep. 2003	-4.691	14.552	20.827	772	8.396	146,6	1.423,2	27,3
Okt. 2003	-2.831	15.794	20.202	1.038	7.028	146,4	1.482,1	30,0
Nóv. 2003	578	16.819	17.601	1.035	5.750	145,9	1.512,1	29,1
Des. 2003						146,6	1.567,4	30,4





## Hagvísar í janúar 2004

	Launa- vísitala	Kaupmáttur launa, vísitala	Meðaltal ársfjórðunga (f.o.m. 2003)			Opinber búskapur		
			Atvinnu- þáttaka %	Atvinnu- leysi %	Fjöldi starfandi í ársfjórðungi	Tekjur ríkissjóðs milljón kr.	Gjöld ríkissjóðs milljón kr.	Tekjujöfnuður ríkissjóðs milljón kr.
2002	226,4	127,1	82,8	3,3	156.700	206.478	221.361	-14.883
2003	239,1	131,5	82,2	3,4	156.900	229.442	240.313	-10.871
Des. 2001	217,0	123,5				24.446	20.926	3.520
Jan. 2002	224,6	126,7				18.622	17.874	748
Feb. 2002	224,8	127,1				22.861	20.299	2.562
Mar. 2002	225,0	126,7				13.971	17.772	-3.801
Apr. 2002	225,4	126,9	82,9	3,2	157.100	21.792	24.186	-2.394
Mái 2002	225,8	127,2				14.622	20.615	-5.993
Jún. 2002	226,3	126,9				21.376	20.198	1.178
Júl. 2002	226,5	126,9				18.155	21.013	-2.858
Ágú. 2002	226,7	127,7				21.234	23.816	-2.582
Sep. 2002	227,2	127,3				15.368	18.574	-3.206
Okt. 2002	227,9	127,0				22.964	17.763	5.201
Nóv. 2002	228,1	127,4	82,7	3,3	156.600	15.513	19.251	-3.738
Des. 2002	228,7	127,6				27.284	25.449	1.835
Jan. 2003	237,0	131,7				19.202	19.485	-283
Feb. 2003	237,5	132,3				24.953	22.781	2.172
Mar. 2003	237,8	131,0	80,1	3,9	151.800	24.182	19.691	4.491
Apr. 2003	238,0	131,0				22.887	21.736	1.151
Mái 2003	238,5	131,5				17.471	22.622	-5.151
Jún. 2003	239,0	131,6	84,1	4,1	159.800	21.861	21.355	506
Júl. 2003	239,3	132,0				16.909	23.137	-6.228
Ágú. 2003	239,6	132,2				23.203	26.112	-2.909
Sep. 2003	239,9	131,5	84,3	2,6	162.900	16.625	18.938	-2.313
Okt. 2003	240,4	131,1				24.266	22.851	1.415
Nóv. 2003	240,7	131,1				17.883	21.605	-3.722
Des. 2003	241,0	130,9	80,4	2,9	153.200			



## Skýringar og heimildir

Heimilda er getið þegar um aðfengið efni er að ræða.

**Vöxtur VLF frá sama ársfjórðungi fyrra árs.** VLF merkir verg landsframleiðsla. Sínd er raunbreyting landsframleiðslu í einstökum ársfjórðungum frá sama ársfjórðungi fyrra árs.

**Vísitala neysluverðs og Vísitala neysluverðs án húsnæðis.** Grunnur maí 1988=100.

**Samræmd vísitala neysluverðs.** Grunnur 1995=100. Samræmda vísitalan er reiknuð fyrir öll EES ríki. Hún er frábrugðin íslensku neysluverðsvísitölunni hvað umfang varðar. Mestu munar að reiknuð húsaleiga í eigin húsnæði er ekki með í samræmdu vísitölunni. Útgjöld erlendra ferðamanna og útgjöld þeirra sem búa á stofnunum eru með í vog samræmdu vísitölunnar en ekki í íslensku neysluverðsvísitölunni.

**Vísitala byggingarkostnaðar.** Grunnur júní 1987=100. Tölurnar eru miðaðar við útreikningsmánuð.

**Fiskafli, magnvísitala.** Aflinn í hverjum mánuði er verðlagður á meðalverði ársins 1990 og umreiknaður í vísitölu miðað við 1998=100.

**Framleiðsla á áli.** Í tonnum. Upplýsingar frá framleiðendum.

**Innvegin mjólk til mjólkurbúa.** Innvegin mjók í þúsundum lítra frá bændum til vinnslustöðva. Heimild: Samtök afurðastöðva í mjólkuriðnaði.

**Sala á mjólk frá mjólkurbúum.** Sala á mjólk, sýrðum mjólkurvörum, undanrennu og mysu í þúsundum lítra. Heimild: Samtök afurðastöðva í mjólkuriðnaði.

**Unnar mjólkurvörur, prótíngrunnur.** Unnar mjólkurvörur aðrar en mjólk, sýrðar mjólkurvörur, undanrenna og mysa, umreiknað í þúsund lítra m.v. prótíninnihald vöru. Heimild: Samtök afurðastöðva í mjólkuriðnaði.

**Kjötsala í tonnum.** *Kindakjöt, nautakjöt, svínakjöt, fuglakjöt.* Nær til sölu á innlendri framleiðslu, ekki innfluttu kjöti eða kjöti af villtum fuglum. Heimild: Bændasamtök Íslands.

**Raforka.** Seld raforka til notenda í gígawattstundum. Notkun er skipt í tvennt, stórnotkun sem er notkun álveranna og járnblendiverksmiðju. Öll önnur notkun telst almenn notkun Heimild: Orkustofnun.

**Eldsneytisinnflutningur.** Eldsneyti unnið úr jarðolíu samkvæmt innflutnings-skýrslum.

**Sementsala.** Sala á innlendu og innfluttu sementi, umreiknað til vísitölu. Grunnur 1990 = 100. Heimild: Framleiðandi og innflytjendur.

**Fjöldi húsbrefalána til einstaklinga vegna nýbygginga.** Lán til verktaka eru ekki meðtalin. Heimild: Íbúðalánasjóður.

**Markaðsverð íbúðarhúsnæðis.** Vísitölur, grunnur mars 2000=100. Vísitölurnar eru undirgögn úr vísitölu neysluverðs og byggjast á kaupsamningum sem Fasteignamat ríkisins safnar.

**Kortavelta.** Tölurnar sýna heildargreiðslur heimila með greiðslukortum, þ.e. kreditkortum og debetkortum. Úttektir úr hraðbönkum og greiðslur í bönkum eru ekki meðtaldar. Heimild: Greiðslumiðlun hf., Kreditkort hf.

**Nýskráning bíla.** Fjöldi nýskráðra bíla, nýrra og notaðra. Heimild: Bílgreinasambandið.

**Innflutningur bíla.** Cif-verðmæti bílainnflutnings í milljónum króna.

**Komur ferðamanna til KEF.** Fjöldi allra ferðamanna sem koma með flugvélum til Keflavíkurflugvallar. Heimild: Flugmálastjórn, Keflavíkurflugvelli.

**Gistinætur á hótélum.** Gistinætur á hótélum, sem rekin eru allt árið. Byggt er á skýrslusöfnun Hagstofunnar frá hótélum.

**Velta skv. virðisaukaskattskýrslum.** Milljónir króna. Sýnd er heildarvelta samkvæmt virðisaukaskattskýrslum fyrir hverja tvo uppgjörs mánuði skattsins. Veltan er sýnd án virðisaukaskatts og er hún flokkuð á atvinnugreinar samkvæmt atvinnugreinaflokkun Hagstofunnar, ÍSAT 95.

**Utanríkisverslun.** *Vöruskiptajöfnuður, vöruútflutningur, vöruinnflutningur, innflutningur varanlegrar neysluvöru, innflutningur rekstrarvöru.* Á fob-virði í milljónum króna.

**Verðvísitala sjávarafurða.** Byggt er á einingarverði helstu vörutegunda samkvæmt upplýsingum frá útflytjendum og er verðið vegið með framleiðslu eða sölu næsta árs á undan. Vísitalan er með grunn 1990=100.

**Verð á áli (LME).** Mánaðarlegt meðalverð á tonni af áli á skyndimarkaði í London (London Metal Exchange). Heimild: Landsvirkjun.

**Olíuverð (UK Brent 38).** Mánaðarlegt meðalverð á fati af Norðursjávarolíu. Heimild: Olíufélagið hf.

**Launavísitala.** Grunnur desember 1988=100. Miðast við meðallaun í hverjum mánuði.

**Kaupmáttur launa.** Vísitala, 1990=100, sýnir breytingu launavísitölu umfram breytingu á vísitölu neysluverðs.

**Atvinnuþátttaka, atvinnuleysi og fjöldi starfandi.** Tölur sýna niðurstöður úr vinnumarkaðsrannsókn Hagstofunnar. Frá og með 2003 er rannsóknin samfelld og skilar niðurstöðum fyrir hvern ársfjórðung. Rannsóknin er úrtaksathugun og er stærð úrtaks 4.000 manns í hverjum ársfjórðungi. Árin 1991-2002 var rannsóknin gerð tvisvar á ári, í apríl og nóvember.

*Atvinnuþátttaka:* Hlutfall vinnuafslins (starfandi og atvinnulausir) af mannfjöldanum 16-74 ára.

*Atvinnuleysi:* Hlutfall atvinnulausra af vinnuafli.

*Fjöldi starfandi:* Fjöldi fólks í launuðu starfi (launafólk og sjálfstætt starfandi).

**Tekjujöfnuður, tekjur og gjöld ríkissjóðs.** Tölur á greiðslugrunni. Heimild: Fjársýsla ríkisins.

**Hagtíðindi** **Hagvísar**  
**Statistical Series** **Short term indicators**

89. árgangur nr. 3 2004:1

ISSN 0019-1078 ISSN 1670-4754 (pappír *paper*) • ISSN 1670-4762 (pdf)

Verð *Price* ISK 500 • Áskrift *Subscription* ISK 5.100

Umsjón *Supervision* Vilhjálmur Bjarnason • vilhjalmur.bjarnason@hagstofa.is

Sími *Telephone* +(354) 528 1000

© Hagstofa Íslands *Statistics Iceland* • Borgartúni 21a 150 Reykjavík Iceland

Bréfasími *Fax* +(354) 528 1099

Öllum er heimil afnot af ritinu. Vinsamlega getið heimildar. *Please quote the source.*

[www.hagstofa.is/hagtidindi](http://www.hagstofa.is/hagtidindi) [www.statice.is/series](http://www.statice.is/series)