



STARFSSKÝRSLA 2014 TIL 2015



**LANDSSAMTÖK
LÍFEYRISSJÓÐA**

**STARFSSKÝRSLA
2014–2015**



Umsjón: Þórey S. Þórðardóttir

Prentvinnsla: Oddi, umhverfisvottuð prentsmiðja 

Kápu mynd: Arnarnesvogur

EFNISYFIRLIT

Ávarp stjórnarformanns	4
Hlutverk Landssamtaka lífeyrissjóða	7
Stjórn og starfsmenn	8
Aðalfundur Landssamtaka lífeyrissjóða 2014.....	10
Yfirlit yfir starfsemi Landssamtaka lífeyrissjóða frá aðalfundi 2014.....	12
Starfsnefndir Landssamtaka lífeyrissjóða	13
Fundir, ráðstefnur, námskeið o.fl.....	24
Samskipti við stjórnvöld	26
Erlent samstarf.....	28
Áhættudreifing eða einangrun?	29
Aðildarsjóðir Landssamtaka lífeyrissjóða	30
Ársreikningur 2014.....	31
Skýrsla og áritun stjórnar og framkvæmdastjóra	33
Áritun óháðs endurskoðanda	34
Rekstrarreikningur ársins 2014	35
Efnahagsreikningur 31. desember 2014.....	37
Sjóðstreymisyfirlit árið 2014.....	38
Skýringar	39

ÁVARP STJÓRNARFORMANNS



I.

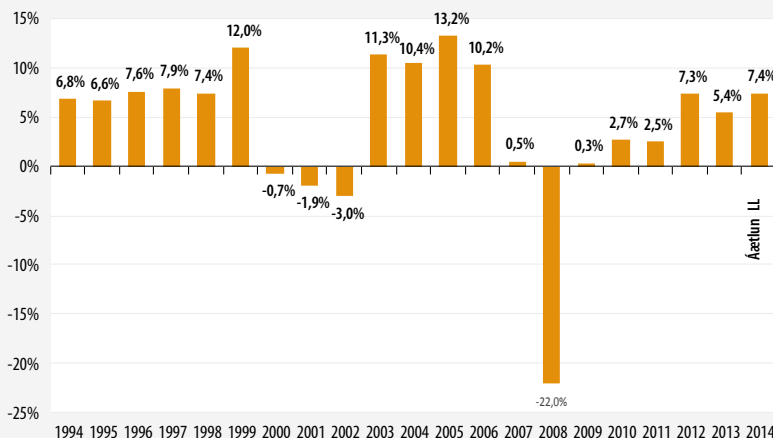
Árið 2014 var gott ár fyrir lífeyrissjóðina. Raunávöxtun var um 7,2% fyrir lífeyrissjóði í heild og er þetta þriðja árið í röð semávöxtun sjóðanna var yfir 3,5% sem er sú núvirk-ingarprósenta sem notuð er við tryggingafræðilegt uppgjör. Raunávöxtun samtrygg-ingardeilda var um 7,4% og séreignardeilda 5,0%. Skýrist mismunurinn af ólíkri eignasamsetningu og mismunandi eignamati skuldabréfa.

Hagstæð ávöxtun og lág verðbólga leiddu til þess að tryggingafræðileg staða batnaði á árinu og eiga lífeyrissjóðir sem starfa án ábyrgðar launagreiðenda eignir fyrir heildar-skuldbindingum. Lífeyrissjóðir starfsmanna ríkis og sveitarfélaga eru hins vegar með ábyrgð launagreiðenda. Góð afkoma og batnandi staða lífeyrissjóða eru góð tíðindi. Sjóðirnir greiða meirihluta af eftirlaunum landsmanna og eru einn stærsti launagreið-andi landsins. Á næstu árum er búist við mikilli fjölgun lífeyrisþega og enn meiri aukn-ingu á lífeyrisgreiðslum þegar kynslóðir fara á eftirlaun sem hafa greitt alla starfsævina í lífeyrissjóð. Sjóðirnir eru tilbúnir fyrir þessa þróun.

II.

Í febrúar voru kynntar niðurstöður rannsóknar um nægjanleika lífeyris sem Fjármála-eftirlitið og Landssamtök Lífeyrissjóða unnu í sameiningu á árunum 2013–2015. Rann-sóknin er hluti fjölpjöldlegs verkefnis með samræmdri aðferðafræði um nægjanleika líf-eyris í ríkjum OECD. Rannsóknin sýnir að íslenska lífeyriskerfið er sterkt í alþjóðlegum samanburði.

- Einstaklingar sem greiða í lífeyrissjóð alla starfsævina safna sér upp réttindum til ævilangra lífeyrisgreiðslna og mynda þannig grunn að góðum eftirlaunum.
- Lífeyrisgreiðslur lífeyrissjóðanna munu fara hækkandi á komandi áratugum þegar kynslóðir fara á eftirlaun sem hafa greitt í lífeyrissjóð alla starfsævina af öllum launum.
- Almennatryggingar sjá til þess að allir eftirlaunaþegar hafi lágmarkslífeyri. Þannig er þeim tryggður lágmarkslífeyrir sem eiga lítil lífeyrisréttindi, t.d. vegna fjarveru af vinnumarkaði.
- Rannsóknin sýnir einnig að viðbótarlífeyrissparnaður bætir stöðu þeirra sem nýta sér þennan hagkvæma sparnað.



Hrein raunávöxtun 1994 til 2014

Raunávöxtun lífeyrissjóðanna var góð árið 2014, sem bætti tryggingafræðilega stöðu þeirra. Góð raunávöxtun er jákvæð tíðindi í ljósi mikillar fjölgunar lífeyrisþega á komandi árum.

Heimild: Fjármálaeftirlitið.

Í rannsókninni eru notaðar sömu forsendur til að hægt sé að bera saman lífeyriskerfi í þáttökulöndum. Sérstaða Íslands í alþjóðlegum samanburði er að meirihluti eftirlauna kemur úr sjóðum sem hafa safnað eignum til að greiða lífeyri. Spár um mannfjöldapróun á Vesturlöndum gera almennt ráð fyrir fjölgun lífeyrisþega og fækkun fólks á vinnumarkaði. Miðað við þá framtíðarsýn er það mikil gæfa að Íslendingar völdu að byggja upp lífeyrissjóði til að greiða þorra eftirlauna.

III.

Langvarandi gjaldeyrishöft og bann við erlendum fjárfestingum eru ógnun við starfsemi lífeyrissjóðanna. Án erlendra fjárfestinga geta sjóðirnir ekki náð eðlilegri áhættu-dreifingu sem er nauðsynleg. Lífeyrissjóðakerfið byggir á því að fólk leggur fyrir á starfsævinni og gengur á sparnaðinn eftir starfslok. Hluti af neyslu eru innfluttar vörur og því er mikilvægt að sambærilegur hluti af lífeyrissparnaði sé fjárfestur erlendis til að tryggja kaupmátt á erlendra neyslu og til að jafna áhrif á greiðslujöfnuð. Í lokuðu hagkerfi er það ekki hægt sem veldur því að stærð kynslóða getur leitt til óæskilegra sveiflna á framboði fjármagns og haft áhrif á hagkvæmni fjárfestinga, viðskiptajöfnuð og gjaldeyrismarkað.

Landssamtök lífeyrissjóða vilja stuðla að umræðu um gjaldeyrishöftin og gáfu af því til efni út bók í nóvember 2014 um tengsl lífeyrissparnaðar, greiðslujafnaðar og erlendra fjárfestinga. Með útgáfu bókarinnar vildu samtökin leggja sitt af mörkum í umræðu um áhrif gjaldeyrishaftanna á íslenskt þjóðfélag og um leiðir til afnáms þeirra. Til að stuðla að faglegri umræðu og fræðilegri greiningu á viðfangsefninu var ákveðið að leita til fræðimanna í íslensku háskólaumhverfi. Höfundar bókarinnar eru dr. Ásgeir Jónsson og dr. Hersir Sigurgeirsson og eru þeim færðar þakkir fyrir góða bók og gott samtarf.

IV.

Félag íslenskra tryggingastærðfræðinga (FÍT) og Landssamtök lífeyrissjóða héldu sameiginlega málþing í nóvember 2014. Þar kynnti FÍT áform sín um að breyta forsendum við gerð dánar- og eftirlifendataflna sem notaðar eru í tryggingafræðilegum uppgjörum lífeyrissjóða. Í stað þess að reikna líflíkur út frá reynslu fortíðar leggur félagið til að líkurnar verði reiknaðar út frá spám um þróun í framtíðinni sem byggja á því að meðalævi landsmanna haldi áfram að lengjast. Breyttar forsendur gera ráð fyrir lengri lífaldri sem eykur skuldbindingar lífeyrissjóðanna þar sem þeir greiða ellilífeyri til æviloka. Tryggingastærðfræðingar hafa áætlað að við þessar breytingar muni skuldbindingar sjóðanna hækka á bilinu 10% til 15%.

Lífeyrissjóðirnir hafa þrjár leiðir til að bregðast við breyttum forsendum við útreikning á skuldbindingum til að greiða ævilangan lífeyri. Sjóðirnir geta hækkað lífeyristökualdur. Mörgum þykir eðlilegt að lenging meðalævi leiði til þess að fólk verði lengur á vinnumarkaði, frekar en á eftirlaunum. Önnur leið væri að hækka iðgjöld. Þriðja leiðin væri að greiða lægri lífeyri en þá yfir lengri tíma. Stjórn Landssamtaka lífeyrissjóða fól réttinda-nefnd að skoða möguleg viðbrögð lífeyrissjóða við breyttum forsendum við útreikning á líflíkum.

V.

Frá árinu 2013 hefur nefnd, skipuð af fjármála- og efnahagsráðherra, unnið að endurskoðun reglna um fjárfestingarheimildir lífeyrissjóða. Formaður eigna- og áhættustýringarnefndar LL er fulltrúi lífeyrissjóðanna í nefndinni. Nefndin stefnir á að ljúka störfum á næstunni og að lagt verði fram frumvarp um endurskoðun á fjárfestingarheimildum lífeyrissjóða haustið 2015.

Samhliða starfi endurskoðunarnefndar hefur eigna- og áhættustýringarnefnd fjallað um fjárfestingarheimildir lífeyrissjóða og m.a. kynnt sér sögulega þróun á fjárfestingarheimildum íslenskra lífeyrissjóða og reglur í öðrum löndum. Í desember 2014 lagði eigna- og áhættustýringarnefnd fram ítarlegar tillögur og ábendingar fyrir endurskoðunarnefnd-

ina. Við gerð tillagnanna var litið til gildandi laga um lífeyrissjóði, reglugerðar um fjárfestingarstefnu og úttekt á ávöxtun lífeyrissjóða og vörsluaðila séreignarsparnaðar, leiðbeinandi tilmæla FME um áhættustýringu lífeyrissjóða, samkomulags Alþýðusambands Íslands og Vinnuveitendasambands Íslands um lífeyrismál frá árinu 1995, laga um verðbréfavíðskipti og laga um verðbréfasjóði, fjárfestingarsjóði og fagfjárfestingsjóði. Jafnframt var horft til reynslu af gildandi reglum um fjárfestingarheimildir lífeyrissjóða, núverandi fjárfestingarumhverfis, afstöðu eigna- og áhættustýringarnefndar lífeyrissjóða, sem og þeirrar vinnu sem unnin hefur verið í stjórnskipaðri nefnd um endurskoðun fjárfestingarheimilda lífeyrissjóða.

VI.

Hlutverk Landssamtaka lífeyrissjóða er meðal annars að gæta hagsmuna sjóðfélaga og vera málsvari lífeyrissjóðanna í þeim málum sem varða heildarhagsmuni þeirra. Hjá sjóðunum er hæft starfsfólk sem starfar af fagmennsku og heilindum. Sjóðirnir eru undir ströngu eftirliti innri og ytri endurskoðenda og Fjármálaeftirlitsins. Virkt eftirlit er af hinu góða og eykur bæði gæði og öryggi í starfsemi sjóðanna. OECD tekur reglulega saman yfirlit um rekstrarkostnað lífeyrissjóða. Sýna niðurstöður þess samanburðar að kostnaður íslensku lífeyrissjóðanna er með því lægsta sem þekktist meðal sambærilegra sjóða í heiminum. Árið 2013 var meðalfjöldi starfsmanna íslensku sjóðanna 201 og heildarkostnaður 0,25% af meðaleignum. Kostnaður dregst frá ávöxtun og hefur því áhrif á uppsöfnun sparnaðar til langs tíma og þar með getu til að greiða lífeyri. Rannsóknir sýna að kostnaður hefur afgerandi áhrif á ávöxtun fjármuna og á löngum tíma getur munað mjög miklu.

Landssamtök lífeyrissjóða eru starfrækt með hagsmuni sjóðfélaga að leiðarljósi. Hjá samtökunum eru tveir starfsmenn í föstu starfi, en megnið af starfsemi fer fram í nefndum og hópum sem eru mannaðir með starfsfólki sjóðanna og stjórnarmönnum. Þetta fyrirkomulag er styrkleiki, með því er gætt að kostnaði en tryggt að mörg sjónarmið komi fram og að sjóðirnir taki virkan þátt í starfsemi samtakanna. Það er bæði gaman og gefandi að starfa á vettvangi Landssamtakanna.

VII.

Íslenska lífeyriskerfið er sterkt og þjóðin er betur í stakk búin en flestar aðrar til að mæta breyttri aldurssamsetningu með vaxandi fjölda lífeyrisþega. Nýleg mannfjöldaspá Hagstofunnar gerir ráð fyrir miklum breytingum á aldurssamsetningu þjóðarinnar sem óhjákvæmilega munu hafa mikil áhrif á hagkerfið og þjóðlífið.

- Íslendingum mun fjölga um liðlega 120 þúsund til ársins 2065 og verða þá orðnir um 450 þúsund.
- Fólki á eftirlaunaaldri fjölgar á þessum tíma um 180% en vinnandi fólki á aldrinum 16 til 66 ára fjölgar einungis um liðlega 20%.
- Eftirlaunaþegum fjölgar hraðar en vinnandi fólki á Íslandi frá og með árinu 2023.
- Í hnotskurn verða breytingarnar þær að vinnandi fólk verður innan við 60% þjóðarinnar 2065 en er 67% nú. Fólk á eftirlaunaaldri verður hátt í fjórðungur þjóðarinnar 2065 en er 11% nú.

Þjóðfélagið breytist því mikið á allra næstu árum og það þarf að undirbúa. Við þessar aðstæður er sérstaklega mikilvægt að hlúa vel að starfsumhverfi lífeyrissjóðanna. Landssamtök lífeyrissjóða gegna mikilvægu hlutverki í að gæta hagsmuna lífeyrissjóðanna og sjóðfélaga þeirra.

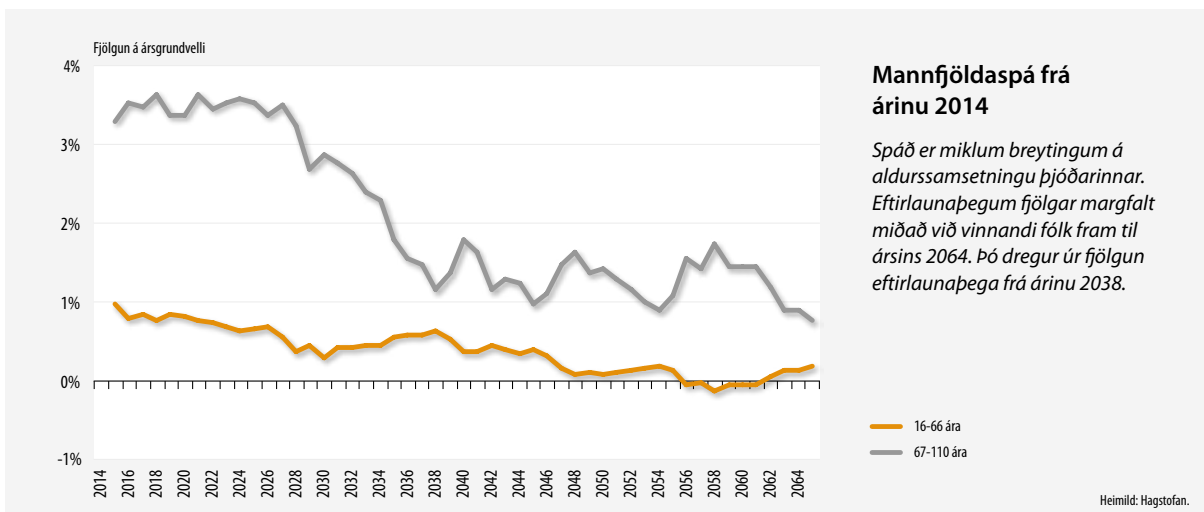
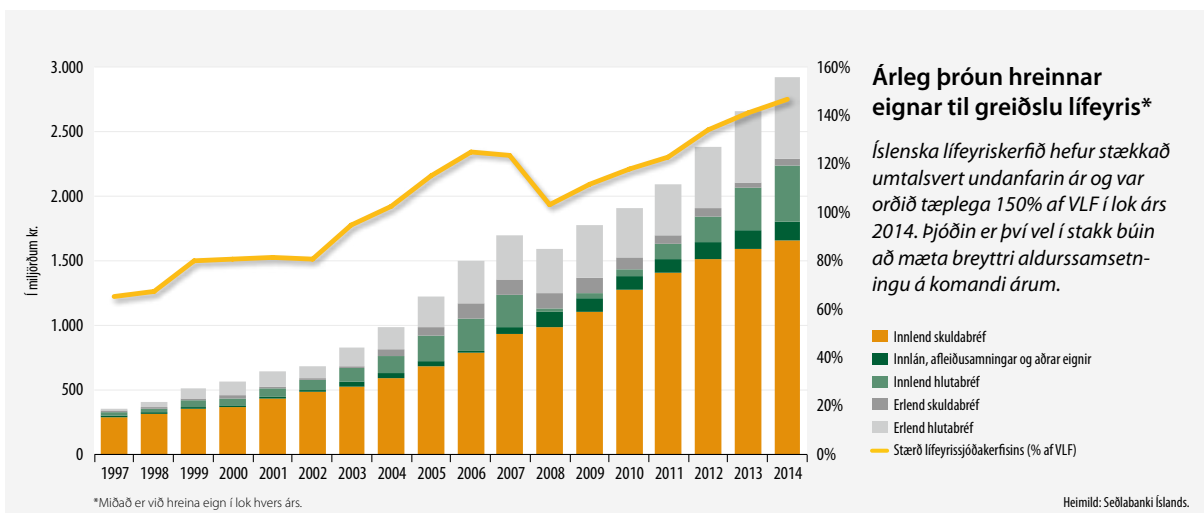
Ég vil að lokum færa starfsmönnum LL og starfsfólki lífeyrissjóðanna þakkir fyrir góð og árangursrík störf á liðnu starfsári á vettvangi Landssamtaka lífeyrissjóða.

Gunnar Baldvinsson formaður LL

HLUTVERK LANDSSAMTAKA LÍFEYRISSJÓÐA

Í 4. gr. samþykktu LL er tilgreint hlutverk samtakanna sem er að

- gæta í hvítetna hagsmuna sjóðfélaga þeirra lífeyrissjóða sem aðild eiga að samtökunum;
- vera málsvari lífeyrissjóðanna í þeim málum sem varða heildarhagsmuni þeirra og koma á framfæri sjónarmiðum samtakanna við stjórnvöld og aðra aðila í öllum meiri háttar málum sem varðað geta sameiginlega hagsmuni aðildarsjóðanna;
- hafa frumkvæði í almennri umræðu um málefni sjóðanna og um lífeyrismál og stuðla að jákvæðri ímynd þeirra;
- vinna að útgáfu- og fræðslumálum lífeyrissjóða, svo sem með námskeiðum og fræðslufundum, skýrslugerð og annarri þjónustu við lífeyrissjóði og sjóðfélaga;
- stuðla að hagræðingu og þróun í starfi aðildarsjóðanna;
- fylgjast með þróun lífeyrismála erlendis og taka þátt í alþjóðlegu samstarfi lífeyrissjóðasamtaka;
- vinna að sérgreindum verkefnum fyrir einstaka lífeyrissjóði innan samtakanna, samkvæmt nánari ákvörðun stjórnar samtakanna, enda standi slík starfsemi fjárhagslega undir sér og sé samrýmanleg markmiðum þeirra og tilgangi.



STJÓRN OG STARFSMENN

Stjórn Landssamtaka lífeyrissjóða er skipuð níu aðalmönnum og þremur varamönnum. Kjörtímabil er þrjú ár og skal árlega kjósa þriðjung stjórnarmanna og einn varamann. Stjórn skiptir sjálf með sér verkum.

Á aðalfundi LL þann 22. maí 2014 voru kjörnir til þriggja ára:

Arnar Sigurmundsson
Guðmundur Gunnarsson
Gylfi Jónasson

Aðrir stjórnarmenn eru þau:

Ásgerður Pálsdóttir
Ásta Rut Jónasdóttir
Gunnar Baldvinsson
Haukur Hafsteinsson
Heiðrún Jónsdóttir
Kristbjörg Stephensen

Á aðalfundi 2014 var einn varamaður kjörinn til þriggja ára og eru varamenn:

Sigurbjörn Sigurbjörnsson
Auður Finnbogadóttir
Arnaldur Loftsson



Efri röð frá vinstri: Gylfi Jónasson, Heiðrún Jónsdóttir, Haukur Hafsteinsson, Arnar Sigurmundsson, Ásta Rut Jónasdóttir og Ásgerður Pálsdóttir. Fremri röð frá vinstri: Kristbjörg Stephensen, Þórey S. Þórðardóttir framkvæmdastjóri, Gunnar Baldvinsson formaður og Guðmundur Gunnarsson varaformaður.



Nýr starfsmaður, Bryndís Ásbjarnardóttir, fjármálahagfræðingur, tók til starfa í upphafi árs 2015.

Á kjörtímabili stjórnarinnar voru haldnir alls 12 fundir. Stjórnin ber ábyrgð á starfsemi LL samkvæmt ákvæðum samþykktá samtakanna. Milli stjórnarfunda eru reglulega haldnir fundir þar sem formaður, varaformaður og framkvæmdastjóri LL fara yfir helstu mál sem í gangi eru hverju sinni og stjórnarfundir eru undirbúnir. Á starfsárinu voru 20 slíkir fundir haldnir.

Framkvæmdastjóri samtakanna er Þórey S. Þórðardóttir hrl. Til liðs við samtökin var fenginn nýr starfsmaður, Bryndís Ásbjarnardóttir, fjármálahagfræðingur, sem tók til starfa í upphafi árs 2015.

LL hafa til fjölda ára verið í góðu samstarfi við Greiðslustofu lífeyrissjóða sem annast ýmis almenn skrifstofustörf fyrir samtökin.

Starfsmenn Greiðslustofu lífeyrissjóða eru:

Matthildur Hermannsdóttir, framkvæmdastjóri
Jóhanna Ólafsdóttir
Sara Jóna Stefánsdóttir



Hádegisfundur stjórnarmanna LL.

AÐALFUNDUR LANDSSAMTAKA LÍFEYRISSJÓÐA 2014

Landssamtök lífeyrissjóða (LL) efndu til aðalfundar á Grand hóteli í Reykjavík 22. maí 2014. Gunnar Baldvinsson, formaður samtakanna, setti fundinn. Þorbjörn Guðmundsson, stjórnarformaður Sameinaða lífeyrissjóðsins, var kjörinn fundarstjóri og Ólafur Haukur Jónsson, forstöðumaður rekstrarsviðs Sameinaða lífeyrissjóðsins, fundarritari.

Skýrsla stjórnar

Formaður fjallaði um starfsemi LL á starfsárinu 2013. Þar kom meðal annars fram eftirfarandi:

- Raunávöxtun lífeyrissjóðanna var góð á árinu, 5,5% (vegið meðaltal), sem átti fyrst og fremst rætur að rekja til góðrar ávöxtunar innlendra og erlendra hlutabréfa.
- Ávöxtunin var umfram viðmið annað árið í röð og á þeim tíma batnaði tryggingafræðileg staða sjóðanna um nær fimm prósentustig.
- Gjaldeyrishöftin munu til lengri tíma draga úr ávöxtun og auka sveiflur í afkomu lífeyrissjóða. Þau voru óhjákvæmileg neyðaraðgerð eftir efnahagshrun en nú þarf það að vera meðal forgangsverkefna stjórnvalda að afnema höftin.
- Rekstrarkostnaður íslenskra lífeyrissjóða er með því minnsta sem þekkt innan OECD eða 0,2% af meðaleignum 2013.
- Eignir lífeyrissjóðanna voru 2.656 milljónir króna í lok árs 2013 og höfðu sexfaldast frá 1998.
- Tryggingafræðileg staða sjóða án ábyrgðar nálgast það að komast í jafnvægi í lok árs 2012 (halli nam þá að jafnaði 4% af skuldbindingum). Halli á sjóðum með ábyrgð launagreiðanda (opinberra sjóða) nam á sama tíma 39% af áunnum skuldbindingum.
- Landssamtökin lýstu stuðningi við hugmyndir sem fram komu frá stjórnvöldum um að nýta viðbótarlífeyrissparnað með skattaafslætti til að greiða inn á húsnæðislán eða til kaupa á eigin íbúð. Samtökin eru samt andvíg því að gripið sé inn í viðbótarlífeyrissparnaðinn en studdu þessa tilteknu aðgerð í ljósi þess að hún var tímabundin og fjárhæðir hóflegar.



Frá hádegisspjalli með framkvæmdastjórum lífeyrissjóðanna.

- Landssamtökin kynntu Lífeyrisgáttina á árinu 2013, læsta vefsíðu með upplýsingum um áunnin lífeyrisréttindi fólks í öllum sjóðum. Þá var kynntur uppfærður fræðsluvefur, gottadvita.is.

Ársreikningur 2013

Þórey S. Þórðardóttir, framkvæmdastjóri LL, kynnti helstu niðurstöður ársreiknings 2013 og breytingar frá fyrra ári. Rekstrartekjur voru 96,4 milljónir króna og rekstrargjöld 85,5 milljónir króna. Hagnaður af starfseminni var 13,4 milljónir króna. Eigið fé LL var 55,4 milljónir króna í lok árs 2013 og eigið fé og skuldir samtals 62,7 milljónir króna.

Breytingar á samþykktum

Samþykkt var samhljóða nýtt ákvæði í samþykktir LL um að starfrækt verði uppstillingarnefnd til að leggja til við aðalfund á hverjum tíma hvernig stjórn LL skuli skipuð. Í nefndinni sitji fimm fulltrúar; einn tilefndur af Alþýðusambandi Íslands, einn frá samtökum starfsmanna ríkis og/eða sveitarfélaga, einn tilnefndur af Samtökum atvinnulífsins, einn frá launagreiðendum ríkis og/eða sveitarfélaga og einn frá lífeyrissjóðum sem skilgreina hluta skylduiðgjalds í séreign.

Kjör stjórnar og endurskoðanda

Þrjú aðalmenn voru kjörnir í stjórn LL til þriggja ára: Arnar Sigurmundsson, Lífeyrissjóði Vestmannaeyja; Guðmundur Gunnarsson, Stöfum lífeyrissjóði og Gylfi Jónasson, Festu lífeyrissjóði.

Arnaldur Loftsson, Frjálsa lífeyrissjóðnum, var kjörinn varamaður til þriggja ára.

Samþykkt var að KPMG ehf. yrði áfram endurskoðandi LL.

Fjárhagsáætlun

Framkvæmdastjóri gerði grein fyrir fjárhagsáætlun ársins 2014. Þar var rekstrarkostnaður áætlaður 102,7 milljónir króna. Það var aukning um 11 milljónir króna frá fyrra ári, aðallega vegna áforma um umsvifameira kynningarstarf.

Ákveðið var að halda árgjaldi til LL óbreyttu, 0,1% af iðgjaldastofni ársins 2013 miðað við 12% iðgjald.

Önnur mál

Að hefðbundnum aðalfundarstörfum loknum fluttu dr. Ásgeir Jónsson og dr. Hersir Sigurgeirsson erindi um áhrif gjaldeyrishafta á starfsemi lífeyrissjóða. Þeir færðu meðal annars fram sterk rök fyrir því að lífeyrissjóðir ættu að njóta forgangs við erlendar fjárfestingar þegar losnaði um höftin.

Stjórn LL samdi snemma árs 2014 við tvímenningana um að skrifa skýrslu um áhrif haftanna á starfsemi lífeyrissjóða og á þjóðarhag.



Frá fræðslufundi LL. Guðmundur Þ. Þórhallsson, Tómas N. Möller, Friðrik Nikulásson og Ólafur P. Gunnarsson.

YFIRLIT YFIR STARFSEMI LANDSSAMTAKA LÍFEYRISSJÓÐA FRÁ AÐALFUNDI 2014

Síðasti aðalfundur samtakanna var haldinn 22. maí 2014. Á fyrsta stjórnarfundum skipti stjórnin með sér verkum og var Gunnar Baldvinsson áfram formaður. Hann hefur því leitt samtökin farsælliga í þrjú starfsár.

Starfsemin sem fram fer á vegum samtakanna er afar fjölbreytt. Samtökunum berast margvísleg erindi og er leitað umsagnar og samráðs um málefni sem eru til umfjöllunar á hverjum tíma. Á vegum samtakanna er fjöldi umsagna skilað, s.s. til þingnefnda, ráðuneyta og Fjármálaeftirlitsins. Talsvert berst af fyrirspurnum frá starfsfólki lífeyrissjóða, auk almennra fyrirspurna frá sjóðfélögum. Starfsmenn LL leggja sig fram við að leiðbeina eftir bestu getu eða finna þeim erindum sem berast réttan farveg. Mikill fjöldi almennra fyrirspurna fær faglega úrlausn og afgreiðslu starfsfólks Greiðslustofu lífeyrissjóða.

Strax á vormánuðum fór stjórn samtakanna yfir það hvar áherslurnar í starfinu skyldu liggja þetta starfsárið en þar var af mörgu að taka. Til að móta stefnuna nánar og fela fastanefndum verkefni eftir atvikum var haldinn vinnu- og stefnumótunarfundur þann 26. ágúst.

Verkefni lífeyrissjóðanna á þessu starfsári hafa mörg verið bæði umfangsmikil og krefjandi eins og hér verður síðar rakið. Má þar einkum nefna útfærslu á aðgerðum stjórnvalda sem gengið hafa undir nafninu „leiðréttingarmálin“ og vinnu við að greina hugsanleg viðbrögð við þeirri jákvæðu þróun að við reynumst lífa lengur en gert var ráð fyrir í spám sem lagðar hafa verið til grundvallar í tryggingafræðilegu uppgjöri sjóðanna fram til þessa.

Hér á eftir verður farið yfir helstu starfsþætti LL á starfsárinu:

- starfsnefndir og viðfangsefni þeirra;
- fundi, ráðstefnur og aðra atburði sem LL hefur staðið fyrir eða komið að frá síðasta ársfundi;
- helstu samskipti við stjórnvöld;
- erlend samskipti;
- útgáfu bókarinnar Áhættudreifing eða einangrun?



Frá vinnufundi eigna- og áhættustýringarnefndar. Helga Indriðadóttir, Baldur Þ. Vilhjálmsson, Marínó Ö. Tryggvason, Tómas N. Möller, Ólafur Sigurðsson og Bryndís Ásbjarnadóttir.

STARFSNEFNDIR LANDSSAMTAKA LÍFEYRISSJÓÐA

Lunginn í starfsemi LL fer fram í starfshópum sem settir eru á laggirnar í tengslum við þau fjölbreyttu verkefni sem unnin eru á vegum samtakanna. Í samþykktum LL er gert ráð fyrir fjórum fastanefndum sem skipaðar eru af stjórn til eins árs í senn. Hlutverk þessara nefnda nær yfir helstu svið sem LL er ætlað að sinna. Auk þess er jafnan að störfum fjöldi vinnuhópa sem hafa ákveðin afmörkuð verkefni. Til starfa í nefndum og vinnuhópum á vegum LL veljast stjórnarmenn og starfsmenn lífeyrissjóða, auk þess sem færst hefur nokkuð í vöxt að leitað sé til utanaðkomandi sérfræðinga.

LL er vettvangur þar sem lífeyrissjóðirnir leggja saman krafta sína sjóðfélögum sínum til heilla. Við lauslega athugun hefur á áttunda tug manna komið með beinum hætti að starfsemi sem fram fer á vegum samtakanna.

Eigna- og áhættustýringarnefnd

Helstu verkefni:

- Semja og viðhalda leiðarvísi að góðum venjum um eigna- og áhættustýringu fyrir lífeyrissjóði.
- Fara yfir lög og reglur um eignastýringu lífeyrissjóða og starfsumhverfi. Koma faglegum sjónarmiðum og hugmyndum á framfæri er við koma breytingum á lögum og reglum um fjárfestingarumhverfi lífeyrissjóða.
- Skipuleggja námskeið og fræðslu fyrir lífeyrissjóði um eigna- og áhættustýringu.

Eigna- og áhættustýringarnefnd er þannig skipuð:

Ólafur Sigurðsson, formaður, Stöfum lífeyrissjóði
 Auður Finnbogadóttir, Lífsverk
 Baldur Vilhjálmsson, LSR/LH
 Davíð Rúðólfsson, Gildi lífeyrissjóði
 Helga Indriðadóttir, Almenna lífeyrissjóðnum
 Kári Arnór Kárason, Stapa lífeyrissjóði
 Marínó Örn Tryggvason, Arionbanka
 Tómas N. Möller, Lífeyrissjóði verzlunarmanna

Fjárfestingarheimildir

Formaður nefndarinnar, Ólafur Sigurðsson, var skipaður af fjármála- og efnahagsráðuneytinu í nefnd sem starfrækt hefur verið í nokkurn tíma og hefur það verkefni með höndum að endurskoða ákvæði laga um fjárfestingarheimildir sjóðanna. Gylfi Magnússon fer með formennsku í nefndinni og hafa á annan tug funda verið haldnir á starfsárinu.

Fulltrúar í eigna- og áhættustýringarnefnd unnu mjög þétt um tíma við að greina nógildandi fjárfestingarheimildir og setja fram tillögur að ramma um fjárfestingarheimildir lífeyrissjóða. Í byrjun árs 2015 var haldinn fundur með Gylfa Magnússyni og Lilju Sturludóttur, lögfræðingi í fjármála- og efnahagsráðuneytinu, til að fara yfir og ræða tillögur eigna- og áhættustýringarnefndar. Fundurinn var afar gagnlegur og má þess vænta að vinna nefndarinnar muni nýtast vel fyrir stjórnvöld við að leggja grunninn að frumvarpi til breytinga á lögum um fjárfestingarheimildir lífeyrissjóða.

Sú umræða sem skapaðist í kringum endurskoðun á fjárfestingarheimildum lífeyrissjóða virtist á köflum stefna að því að gera ætti lífeyrissjóðum óheimilt að veita sjóðfélagalán. Þessi afstaða var tengd við innleiðingu á tilskipun ESB nr. 2014/12/EU um fasteignaveðlán til einstaklinga. Af þessum sökum var ákveðið að leitað til Gunnars Þórs Péturssonar, dósents við Lagadeild Háskólans í Reykjavík, og fá hann til að greina tilskipunina út frá því hvort hún takmarki heimildir lífeyrissjóða til að veita fasteignaveðlán til sjóðfélaga.

Niðurstaða hans er skýr um að tilskipunin geti ekki verið notuð sem grundvöllur til að takmarka almennar heimildir íslenskra lífeyrissjóða til að veita fasteignaveðlán.

Í tengslum við þetta málefni var jafnframt ákveðið að leita til Stefáns Halldórssonar, sem unnið hefur mikið fyrir LL undanfarin ár, um að taka saman og greina söguna að baki því að sjóðirnir hafa veitt sjóðfélagalán. Stefnt er að því að kynna skýrsluna á haustmánuðum.

Áhættumat

Undanfarin ár hefur áherslan aukist á áhættugreiningu og áhættumat innan lífeyrissjóða. Því var settur á laggirnar sérstakur undirhópur sem legði áherslu á þau mál sem tengjast áhættueftirliti með starfsemi lífeyrissjóða.

Í hópnum eru eftirfarandi fulltrúar:

Agni Ásgeirsson, LSR/LH
Eyrún Einaradóttir, Stöfum lífeyrissjóði
Hjalti Atlason, Söfnunarsjóði lífeyrisréttinda
Hlynur Þór Björnsson, Gildi lífeyrissjóði

Eigna- og áhættustýringarnefnd vinnur nú að skipulagningu á málþingi þar sem áherslan verður á eigendastefnu lífeyrissjóða. Stefnt er að því að halda slíkt málþing á komandi hausti.

Réttindanefnd

Helstu verkefni:

- Fara yfir og hafa frumkvæði að breytingum á lögum og reglum um tryggingafræðileg uppgjör og réttindabreytingar.
- Beita sér fyrir stefnumörkun um framtíðarskipan lífeyrisgreiðslna og verkaskiptingu lífeyrissjóða og Tryggingastofnunar ríkisins.

Réttindanefnd er þannig skipuð:

Þorbjörn Guðmundsson, formaður, Sameinaða lífeyrissjóðnum
Guðmundur Gunnarsson, Stöfum lífeyrissjóði
Gylfi Jónasson, Festu lífeyrissjóði
Kristján Geir Pétursson, Sameinaða lífeyrissjóðnum
Ólafur K. Ólafsson, Lífeyrissjóði bænda
Sigríður Ómarsdóttir, Almenna lífeyrissjóðnum
Sigurbjörn Sigurbjörnsson, Söfnunarsjóði lífeyrisréttinda
Vala Rebekka Þorsteinsdóttir, LSR/LH

Umfangsmikil verkefni hafa verið til meðhöndlunar á vegum nefndarinnar og hefur í tengslum við þau m.a. verið leitað mikið til Bjarna Guðmundssonar, tryggingastærðfræðings.

Réttindanefnd hefur haldið alls átta fundi á starfstímanum, auk fjölda funda sem formaður nefndarinnar hefur átt í undirhópi nefndarinnar varðandi mögulegar leiðir við innleiðingu á breyttum dánarlíkum. Hér skal getið helstu verkefna sem unnin hafa verið á vegum nefndarinnar:

Landssamtökin gerðu samning við Fjármálaeftirlitið um að framkvæma íslenskan hluta fjölbjóðlegrar rannsóknar OECD á nægjanleika lífeyrisparnaðar (Retirement Savings Adequacy). Aðkoman að verkefninu á vegum LL var í gegnum réttindanefnd og var leitað til Stefáns Halldórssonar um að annast verkefnastjórn og skýrsluskrif. Bjarni Guðmundsson, tryggingastærðfræðingur, annaðist gerð reiknilíkans og nauðsynlega samkeyrslu gagna frá lífeyrissjóðum, vörsluaðilum séreignarsparnaðar og ríkisskattstjóra.



Frá kynningu á rannsókn OECD á nægjanleika lífeyrisparnaðar.

Rannsókn OECD á nægjanleika lífeyrisparnaðar

Björn Z. Ásgrímsson fór með yfirumsjón með rannsókninni fyrir hönd FME og styrkveitanda, en rannsóknin var styrkt af Evrópusambandinu. Auk Stefáns Halldórssonar höfðu þeir Hannes G. Sigurðsson, aðstoðarframkvæmdastjóri Samtaka atvinnulífsins, og Stefán Ólafsson, prófessor við Háskóla Íslands með höndum faglegt eftirlit með útreikningum og skýrslugerð.

Rannsóknarskýrslan er nokkuð ítarleg og voru niðurstöður hennar kynntar á fjölmennum fundi sem haldinn var á Grand hóteli þann 4. febrúar sl. Helstu niðurstöður voru þær að íslenska lífeyriskerfið stenst með ágætum stefnumarkandi tilmæli Efnahags- og framfarastofnunarinnar, OECD, um uppbyggingu lífeyriskerfa: 1) sjóðsöfnun er mikil; 2) öryggisnet almannatrygginga er mikilvægt fyrir lágtekjuhópa; 3) lífeyrisþegar framtíðarinnar fá almennt meiri lífeyri en nú er greiddur.

Á fundinum voru fjórir fyrirlesarar sem kynntu aðferðafræði og meginniðurstöður skýrslunnar: Björn Z. Ásgrímsson, sérfræðingur hjá Fjármálaeftirlitinu, Bjarni Guðmundsson, tryggingastærðfræðingur, Stefán Halldórsson, verkefnastjóri Landssamtaka lífeyrissjóða og Stephanie Payet, sérfræðingur hjá OECD, sem fjallaði einkum um samanburð íslensku niðurstaðnanna við önnur OECD-ríki. Rannsóknin fékk talsverða umfjöllun fjölmiðla.

Í rannsókninni var megináhersla lögð á útreikning lífeyris sem hlutfalls af meðalævi-tekjum (lífeyrishlutfall) og lokalaunum, svo og á samanburð við ýmis viðmið. Ísland kemur almennt mjög vel út úr þessum samanburði og er í flestum tilvikum ofarlega á lista OECD.

Rannsóknin beindist einnig að því að greina veikleika lífeyriskerfisins og þá einkum hvort einhverjir hópar þjóðfélagsins ættu á hættu að lenda undir viðmiði um nægan lífeyri.

Niðurstaðan sýnir að þeir, sem hafa verið virkir á vinnumarkaði í 40-45 ár, sem er algengasta lengd starfsævi hér á landi, munu ná öllum viðmiðum um nægjanleika lífeyrissparnaðar. Hins vegar er allnokkur hópur fólks sem nær ekki viðmiðum, fyrst og fremst vegna þess að það hefur ekki greitt nægilega lengi í lífeyrissjóð. Einnig hefur það áhrif að eldra fólkið, sem könnunin nær til, naut minni ávinnslu réttinda framan af starfsævinni.

Í skýrslu um íslenskan hluta rannsóknarinnar eru fjögur atriði nefnd sem veikleikar:

- Lífeyrir er almennt talinn lágur um þessar mundir.
- Verulegur munur er á lífeyrisréttindum opinberra starfsmanna og fólks á almennum vinnumarkaði en jöfnunaráhrif almannatrygginga draga úr þeim mun.
- Sterk tekjutenging almannatrygginga og lífeyristekna.
- Margir ná ekki viðmiði um 56% lífeyrishlutfall úr samtryggingarsjóðum (einkum vegna rofs í iðgjaldasögu).

Rannsóknin naut styrks frá Evrópusambandinu en Fjármálaeftirlitið sótti um styrkinn í samvinnu við OECD og var ábyrgðaraðili verkefnisins. Landssamtök lífeyrissjóða voru aðalsamstarfsaðili Fjármálaeftirlitsins um rannsóknina.

Eftir birtingu rannsóknarskýrslunnar ákvað stjórn LL að fela vinnuhópi að framkvæma nánari samanburð á lífeyriskerfum Íslands og nokkurra Evrópulanda, m.a. Norðurlandanna, svo og fjármögnun lífeyrisgreiðslna. Í hópnum eru:

Marianna Jónasdóttir, fjármála- og efnahagsráðuneytinu, formaður
Pórey S. Þórðardóttir, LL
Bryndís Ásbjarnardóttir, LL
Stefán Halldórsson, LL
Björn Z. Ásgrímsson, FME



Vinnuhópur um samanburð á lífeyriskerfum nokkurra landa.

Hækkandi lífaldur

Meðalævi manna hefur verið að lengjast undanfarna áratugi og víðast í Evrópu er gert ráð fyrir því að sú þróun haldi áfram. Landssamtök lífeyrissjóða og Félag íslenskra tryggingastærðfræðinga (FÍT) héldu, í samstarfi við aðila á vinnumarkaði, fjölsótt málþing 24. nóvember sl. um áhrif lengingar á meðalævi á lífeyrissjóðina. Málþingið bar yfirskriftina „Við lifum vel og lengi“. Þar fór FÍT yfir breyttar forsendur útreikninga á tryggingafræðilegri stöðu lífeyrissjóða, þ.e. að meðalævi til framtíðar verður reiknuð út frá spá um áframhaldandi lengingu á meðalævi í stað reynslu síðustu ára. Fram kom að þessar nýju forsendur leiði til hækkunar á áföllnum og framtíðar lífeyrisskuldbindingum. Nýju lífslíknatöflurnar verða komnar til framkvæmda gagnvart lífeyrissjóðum árið 2017. Í kjölfar málþingsins fól stjórn LL réttindanefnd að skoða þessa mikilvægu breytingu og setja fram hugsanlegar leiðir fyrir lífeyrissjóði til að bregðast við.



Bjarni Guðmundsson
tryggingastærðfræðingur

Réttindanefnd ákvað að setja af stað vinnuhóp til að skoða mögulegar leiðir fyrir lífeyrissjóði við að innleiða þessa nýju nálgun. Í starfshópnum voru:

Porbjörn Guðmundsson, formaður, Sameinaða lífeyrissjóðnum
Bjarni Guðmundsson, FÍT
Sigurbjörn Sigurbjörnsson, Söfnunarsjóði lífeyrisréttinda
Þórey S. Þórðardóttir, LL
Bryndís Ásbjarnardóttir, LL

Auk ofangreindra sat Vala Rebekka Þorsteinsdóttir, LSR/LH, fundi nefndarinnar sem áheyrnarfulltrúi, en vinna hópsins beindist einkum að mögulegum leiðum lífeyrissjóða á almennum vinnumarkaði til að mæta þessari nýju nálgun. Haldnir voru samtals 7 fundir í starfshópnum.

Við þessa vinnu var jafnframt leitað til Ólafs Gústafssonar hrl. um að greina hvort þær leiðir sem til athugunar voru stæðust íslenska stjórnskipan. Porbjörn Guðmundsson og Bjarni Guðmundsson mættu á fund stjórnar LL þann 24. mars sl. og fóru yfir þá vinnu sem átt hafði sér stað við greiningu á hugsanlegum leiðum til að mæta nýjum og breyttum lífslíkum. Hugmyndirnar voru síðan kynntar á fundi með framkvæmdastjórum sjóðanna þann 14. apríl sl. Á aðalfundi LL þann 19. maí verður í kjölfar almennra aðalfundarstarfa gerð ítarlega grein fyrir stöðu þessa máls.

Örorkumat

Eitt af verkefnum nefndarinnar var að fara yfir verklag við mat á örorku sjóðfélaga sem eiga rétt í mörgum sjóðum. Verkefnið er afar umfangsmikið og var ákveðið að setja af stað vinnuhóp. Í honum eru eftirtaldir:

Kristján Geir Pétursson, formaður, Sameinaða lífeyrissjóðnum
Matthildur Hermannsdóttir, Greiðslustofu lífeyrissjóða
Margrét Kristinsdóttir, Lífeyrissjóði verzlunarmanna
Sigríður Ómarsdóttir, Almenna lífeyrissjóðnum
Sigurbjörn Sigurbjörnsson, Söfnunarsjóði lífeyrissjóða
Þórey S. Þórðardóttir, LL

Vinnuhópurinn skilaði minnisblaði til réttindanefndar dags. 8. desember 2014. Í kjölfarið mætti formaður hópsins á fund stjórnar LL og gerði grein fyrir helstu niðurstöðum sem voru einkum þær að það skorti tilfinnanlega skilgreiningu á örorkuhugtakinu í lögum enda er túlkun sjóðanna ekki á einn veg. Á þeim fundi fól stjórn LL hópnum að vinna málið nánar og þá eftir atvikum í samstarfi við aðila vinnumarkaðarins með það að markmiði að setja fram sameiginlega skilgreiningu á örorkuhugtaki lífeyrissjóða.

Í febrúar var haldinn fundur með aðilum vinnumarkaðarins. Á þeim fundi var staða málsins reifuð og var það niðurstaða fundarins að réttindanefnd LL hefði fullt umboð til að vinna málið nánar, en lagt skyldi upp með að orkutap verði skilgreint út frá starfsgetu. Í kjölfarið áttu fulltrúar hópsins fundi með ýmsum aðilum til að víða að sér upplýsingum.

Tekjueftirlit

Formaður hópsins mætti á fund stjórnar LL þann 28. apríl og gerði grein fyrir stöðu málsins ásamt því að afhenda minnisblað starfshópsins.

Þeirri ábendingu var komið á framfæri við LL að framkvæmd tekjueftirlits vegna örorkulífeyris væri afar mismunandi háttáð á milli sjóða og að mikilvægt væri að sjóðirnir samræmdu vinnulag sitt. Málið var tekið fyrir í réttindanefnd og kynnt í stjórn LL í mars sl. Ákveðið var að setja á laggirnar vinnuhóp en í honum eru:

Matthildur Hermannsdóttir, Greiðslustofu lífeyrissjóða
Margrét Kristinsdóttir, Lífeyrissjóði verzlunarmanna
Vala Rebekka Þorsteinsdóttir, LSR/LH
Sigríður Ómarsdóttir, Almenna lífeyrissjóðnum
Bryndís Ásbjarnardóttir, LL, vinnur með hópnum.

Móttakandi barnalífeyris

Á hverju starfsári koma upp nokkur álitamál sem fara inn á borð réttindanefndar. Á síðasta starfsári kom upp álitamál er varðar móttakanda barnalífeyris þegar barn hefur ekki sama lögheimili og sjóðfélagi sem fær greiðslu örorkulífeyris. Leitað var til Auðar H. Guðmundsdóttur, lögfræðings, sem skilaði ítarlegri álitsgerð um málið. Síðar komu fram frekari spurningar, s.s. um hver sé réttur móttakandi barnalífeyris á aldrinum 16-18 ára aldurs, en málið tengist einkum skattlagningu greiðslna. Tekið var saman minnisblað um málið og var niðurstaðan í stuttu máli sú að ef greiða ætti til barns á þessum aldri þyrfti framsal frá sjóðfélaga til barns að liggja fyrir.

Meðferð persónuupplýsinga

Vinnuhópi var falið að endurskoða leiðbeinandi reglur um meðferð persónuupplýsinga hjá lífeyrissjóðum. Í hópnum voru:

Matthildur Hermannsdóttir, Greiðslustofu lífeyrissjóða
Ólafur Haukur Jónsson, Sameinaða lífeyrissjóðnum
Vala Rebekka Þorsteinsdóttir, LSR/LH
Þórey S. Þórðardóttir, LL

Drög að reglunum voru send Persónuvernd til umsagnar og var tekið tillit til ábendinga sem bárust þaðan. Reglurnar voru síðan sendar til sjóðanna í ágúst 2014, auk þess sem leiðbeiningarnar eru á heimasíðu LL.



Vinnuhópur réttindanefndar um tekjueftirlit. Matthildur Hermannsdóttir, Vala R. Þorsteinsdóttir, Margrét Kristinsdóttir og Sigríður Ómarsdóttir.

Fræðslunefnd

Helstu verkefni:

- Skipuleggja og hafa frumkvæði að námskeiðahaldi og almennri fræðslu fyrir lífeyrissjóði.
- Vinna að kynningarefni um lífeyriskerfið.
- Efla og viðhalda fræðslusíðu LL.

Sérstök verkefni 2014–2015

- Umsjón með vinnu við uppfærslu á Lífeyrisgáttinni og fræðsluvefnum Gott að vita.
- Semja fræðslu- og námskeiðaáætlun samtakanna 2014–2015.

Fræðslunefnd er þannig skipuð:

Ágústa Hrönn Gísladóttir, formaður, LSR/LH
Arnaldur Loftsson, Frjálsa lífeyrissjóðnum
Ásgerður Pálsdóttir, Stapa lífeyrissjóði
Ásta Rut Jónasdóttir, Lífeyrissjóði verzlunarmanna
Kristján Örn Sigurðsson, Sameinaða lífeyrissjóðnum
Ólafur Páll Gunnarsson, Íslenska lífeyrissjóðnum
Soffía Gunnardóttir, Stófum lífeyrissjóði



Frá fræðslufundi LL.

Á starfsárinu hefur nefndin haldið alls 8 fundi. Helstu viðfangsefni fræðslunefndar eru að skipuleggja og fylgja eftir verkefnum sem lúta að fræðslumálum fyrir lífeyrissjóðina. Á það bæði við innri starfsemi sjóðanna og upplýsingar til sjóðfélaga.

Nefndin setti fram metnaðarfulla fræðslu- og námskeiðaáætlun, auk þess sem ákveðið var að taka upp þá nýjung að bjóða upp á reglulega hádegisfræðslufundi fyrir starfsmenn lífeyrissjóða. Þessir fundir hafa fengið góðar viðtökur og hafa nú þegar verið haldnir fjórir hádegisfræðslufundir:

- | | |
|--------------|---------------------------------------------------------|
| 10. desember | Uppbygging íslenska lífeyrissjóðakerfisins. |
| 22. janúar | Skipting ellilífeyrisréttinda milli sjóðfélaga og maka. |
| 26. mars | Samtökin PensionsEurope. |
| 30. apríl | Verðbólga og áhrif hennar á lífeyrissjóði. |



Hluti af nefndarmönnum fræðslunefndar. Arnaldur Loftsson, Kristján Ö. Sigurðsson, Ágústa H. Gísladóttir og Bryndís Ásbjarnardóttir.

Auk ofangreinds hefur nefndin aðstoðað við skipulagningu annarra fræðslufunda á starfsárinu, sem getið er í upptalningu á fundum og erindum sem haldin hafa verið á vegum LL.

Lífeyrisgáttin

Eins og flestum er kunnugt var Lífeyrisgáttin opnuð formlega í október 2013 við góðar móttökur. Í framhaldi af því var ákveðið að huga að aukinni upplýsingagjöf í gáttinni. Eftirtaldir aðilar voru fengnir í að rýna frekari þarfir fyrir uppfærsluna:

Arnaldur Loftsson, Frjálsa lífeyrissjóðnum
 Ágústa Hrönn Gísladóttir, LSR/LH
 Haraldur Arason, Lífeyrissjóði verzlunarmanna
 Kristján Örn Sigurðsson, Sameinaða lífeyrissjóðnum
 Sigríður Ómarsdóttir, Almenna lífeyrissjóðnum
 Sigurbjörn Sigurbjörnsson, Söfnunarsjóði lífeyrisréttinda
 Vala Rebekka Þorsteinsdóttir, LSR/LH

Ákveðið var að senda fyrirspurnir til lífeyrissjóðanna til að fá ábendingar um það sem starfsmenn og sjóðfélagar teldu að bæta mætti. Eftir greiningu á athugasemdum sem bárust og að fengnu álit tæknimanna var ákveðið að stefna að því að gera sjóðfélögum kleift að nálgast upplýsingar um séreignarsparnað í vörslu lífeyrissjóða í 2. útgáfu af Lífeyrisgáttinni. Nú er stefnt að því að 2. útgáfa verði tilbúin og kynnt á haustmánuðum. Þá eiga sjóðfélagar að geta nálgast upplýsingar á einum stað í gegnum Lífeyrisgáttina um heildarréttindaávinnslu sína í samtryggingarsjóðum og stöðu séreignar.

Gott að vita

Fræðsluvefurinn www.gottadvita.is fékk uppfærslu sem kynnt var í október 2013. Á þeim tíma var áherslan lögð á að vefurinn gæti vakið athygli yngri kynslóðarinnar, auk þess að hafa að geyma helstu spurningar og svör almennt um lífeyrismál. Nauðsynlegt er að halda þróun síðunnar við og greina nánar þarfir notenda. Fræðslunefndin ákvað því að virkja á ný vinnuhópin sem vann að uppfærslu vefsíðunnar á árinu 2013. Í vinnuhópnum eru:

Ágústa Hrönn Gísladóttir LSR/LH
 Ólafur Haukur Jónsson Sameinaða lífeyrissjóðnum
 Bryndís Ásbjarnardóttir LL
 Þórhallur B. Jónsson Lífeyrissjóði verzlunarmanna
 Þórhildur Stefánsdóttir Almenna lífeyrissjóðnum

Stefnt er að því að nýja uppfærslan verði tilbúin næsta haust og kynnt ásamt 2. útgáfu af Lífeyrisgáttinni.

Samskiptanefnd

Helstu verkefni:

- Móta stefnu í sameiginlegum kynningarmálum um lífeyrissjóðina.
- Annast samskipti við fjölmiðla og fjölmiðlavöktun.

Samskiptanefnd er þannig skipuð:

Gunnar Baldvinsson, formaður, Almenna lífeyrissjóðnum
 Arnar Sigurmundsson, Lífeyrissjóði Vestmannaeyja
 Árni Guðmundsson, Gildi lífeyrissjóði
 Guðmundur Þórhallsson, Lífeyrissjóði verzlunarmanna
 Haukur Hafsteinsson, LSR/LH
 Heiðrún Jónsdóttir, Gildi lífeyrissjóði
 Þórdís Hadda Yngvadóttir, LSS
 Þórey S. Þórðardóttir, LL
 Þórhallur Jónsson, Lífeyrissjóði verzlunarmanna



Agni Ásgeirsson forstöðumaður hjá LSR.



Snædís Ögn Flosadóttir sérfræðingur á eignastýringarsviði Arionbanka.

Helsta hlutverk samskiptanefndar er að móta stefnu í sameiginlegum kynningarmálum um lífeyrissjóðina og annast samskipti við fjölmiðla og fjölmiðlavöktun. Nefndin hefur haldið reglulega fundi allt starfsárið en auk fastra funda fylgjast nefndarmenn vel með fjölmiðlaumfjöllun hverju sinni.

Nefndin hefur lagt sig fram um að stuðla að fræðslu og umfjöllun um mikilvægi lífeyrisparnaðar og í því sambandi hafa nefndarmenn staðið fyrir greinarskrifum. Á vegum nefndarinnar hafa einnig verið haldnir ýmsir fundir og er orðinn fastur liður í starfi nefndarinnar að standa fyrir hádegisspjalli með fulltrúum fjölmiðla. Slíkir fundir hafa reynst afar mikilvægir og eru kjörinn vettvangur til að kynna fyrir fjölmiðlafólki helstu staðreyndir að baki íslenska lífeyriskerfinu. Af sérstökum verkefnum samskiptanefndar má nefna eftirfarandi:

Mánaðarpóstar LL

Fréttabréf er sent reglulega á alla starfsmenn og stjórnarmenn lífeyrissjóða og einnig til annarra forsvarsmanna sem tengjast starfi sjóðanna.

Vefflugan



Rafrænt fréttabréf LL kom fyrst út í mars 2014, en það var afrakstur vinnuhóps sem settur var á laggirnar haustið 2013. Samskiptanefnd hefur eftirleiðis staðið fyrir því að Vefflugan taki flug annað veifið og hefur hún komið út í þriggja mánaða þrjúgöngu á starfsárinu, í október, desember og nú síðast í febrúar 2015. Á fundum samskiptanefndar hafa efnistökur Veffflugunnar hverju sinni verið ákveðin, en Atli Rúnar Halldórsson, Athygli, hefur annast ritstjórn fréttabréfsins. Þar sem Vefflugan hefur fengið góðar móttökur er stefnt að áframhaldandi útgáfu ritsins.

Þess er óskað að lífeyrissjóðirnir reyni að koma Veffflugunni á framfæri. Einstaklingar geta skráð sig í áskrift á heimasíðunni, vefflugan.is.

Fundir og kynningarmál

Samskiptanefnd skipulagði útgáfufund þegar bókin „Áhættudreifing eða einangrun?“ eftir dr. Ásgeir Jónsson og dr. Hersi Sigurgeirsson kom út. Samskiptanefndin kom einnig að skipulagningu málþings um lengingu meðalævi, „Við lífum vel og lengi“, og alveg sérstaklega að kynningu til fjölmiðla og sjóðfélaga.

Samskiptanefndin var einnig með í ráðum við kynningu á niðurstöðum OECD rannsóknar um nægjanleika lífeyrisparnaðar.

Öllum þessum viðburðum voru gerð skil í Veffflugunni.

Hagtöluhópur

Starfandi er undirhópur samskiptanefndar sem segja má að sé orðinn ein af fastanefndum samtakanna. Hópurinn hefur árlega tekið saman og uppfært helstu hagtölur sem tengjast starfsemi lífeyrissjóða.

Í hagtöluhópi eru:

- Sara Stefánsdóttir, Greiðslustofu lífeyrissjóða
- Þór Egilsson, Lífeyrissjóði verzlunarmanna
- Þórhildur Stefánsdóttir, Almenna lífeyrissjóðnum
- Þorkell Sigurgeirsson, LSR/LH
- Bryndís Ásbjarnardóttir, fjármálhagfræðingur LL, starfar með hópnemum

Hagtölurnar eru aðgengilegar á vefnum www.ll.is.

Úrskurðar- og umsagnarnefnd

Samkvæmt 10. gr. Samkomulags um samskipti lífeyrissjóða ber Landssamtökum lífeyrissjóða að skipa í úrskurðar- og umsagnarnefnd. Ákvæðið er svohljóðandi:

Skipa skal þriggja manna úrskurðar- og umsagnarnefnd til að fjalla um mál, er varða framkvæmd samkomulags þessa. Landssamtök lífeyrissjóða skipa nefndarmenn þessa ásamt þremur mönnum til vara til fjögurra ára í senn.

Á fundi stjórnar LL þann 21. ágúst 2012 var skipað í úrskurðarnefndina til næstu fjögurra ára.

Aðalmenn:

Vala Rebekka Þorsteinsdóttir, formaður, LSR/LH
Margrét Kristinsdóttir, Lífeyrissjóði verzlunarmanna
Örn Guðnason, Gildi lífeyrissjóði

Varamenn:

Sigurbjörn Sigurbjörnsson, Söfnunarsjóði lífeyrisréttinda
Sigprúður Jónasdóttir, Sameinaða lífeyrissjóðnum
Matthildur Hermannsdóttir, Greiðslustofu lífeyrissjóða

Eitt mál kom til kasta nefndarinnar á starfsárinu sem varðaði ólíkar reglur í samþykktum sjóða um hvort orkutap sjóðfélaga sé til staðar. Nefndin skilaði umsögn um málið í janúar.

Aðrir vinnuhópar og starfsnefndir

Á vettvangi LL er fengist við fjölbreytt viðfangsefni og sótt til fjölhæfs starfsfólks lífeyrissjóðanna til að vinna að ýmsum verkefnum. Hér er getið nokkurra vinnuhópa.

Framtíðarskipan húsnæðismála

Skýrsla verkefnisstjórnar um framtíðarskipan húsnæðismála var kynnt þann 6. maí. Stjórn LL ákvað í framhaldinu að setja á lagginn sérfræðihóp til að fara yfir tillögurnar og semja umsögn.



Vinnufundur stjórnar LL. Sigurbjörn Sigurbjörnsson, Kristbjörg Stephensen, Gylfi Jónasson og Þorbjörn Guðmundsson.



Stefán Halldórsson
sérfræðingur LL.

Útvistun hjá eftirlits- skyldum aðilum

Í vinnuhópnum voru:

Kristjana Sigurðardóttir, Almenna lífeyrissjóðnum
Auður Finnbogadóttir, Lífsverk
Tómas N. Möller, Lífeyrissjóði verzlunarmanna
Ólafur Örn Jónsson, Arion banka, en Marínó Örn Tryggvason tók sæti hans að hluta
Stefán Halldórsson, starfsmaður LL

Hópurinn sendi frá sér drög að umsögn um skýrsluna og var haldinn fjölmennur kynningarfundur á Grand hóteli þann 24. júní. Á fundi sem formaður, varaformaður og framkvæmdastjóri áttu með fjármála- og efnahagsráðherra þann 28. júlí var umsögnin formlega afhent stjórnvöldum.

Stefán Halldórsson kynnti vinnu hópsins og helstu niðurstöður í umsögn um málið á fjölmennri ráðstefnu sem haldin var á vegum Landsbankans þann 25. september.

Frá Fjármálaeftirlitinu bárust drög að leiðbeinandi tilmælum um útvistun hjá eftirlitskyldum aðilum, umræðuskjal nr. 10/2014.

Vinnuhópi var falið að rýna drögin og var leitað til:

Sigríðar Ómarsdóttur, Almenna lífeyrissjóðnum
Ólafs Hauks Jónssonar, Sameinaða lífeyrissjóðnum
Ásgríms Skarphéðinssonar, LSR/LH
Valgarðs Sverrissonar, Lífeyrissjóði verzlunarmanna

Eftir yfirferð hópsins var það metið svo að ekki væri þörf fyrir sérstaka umsögn af hálfu lífeyrissjóða.

Samskiptaviðmið FME við ytri endurskoð- endur

Fjármálaeftirlitið sendi út til umsagnar drög að leiðbeinandi tilmælum um samskipti FME við ytri endurskoðendur tiltekinna eininga tengdum almannahagsmunum, umræðuskjal nr. 2/2015. Til að fara yfir drögin var settur á laggirnar vinnuhópur sem í voru:

Sigurður Þórðarson, endurskoðandi
Sæmundur Valdimarsson, endurskoðandi
Ólafur Páll Gunnarsson, Íslenska lífeyrissjóðnum
Árni Guðmundsson, Gildi lífeyrissjóði
Sigurbjörn Sigurbjörnsson, Söfnunarsjóði lífeyrisréttinda

Hópurinn samdi umsögn sem send var Fjármálaeftirlitinu í nóvember. Á síðari stigum var frekari ábendingum komið á framfæri og var haldinn fundur með fulltrúum FME þar sem sjónarmið lífeyrissjóðanna voru rædd og yfirfarin.

Endurskoðun á reglum um ársreikninga lífeyrissjóða

Um nokkurn tíma hefur af hálfu Fjármálaeftirlitsins verið unnið að endurskoðun á reglum um ársreikninga lífeyrissjóða. Til að tryggja að sjónarmiðum lífeyrissjóðanna væri komið á framfæri við eftirlitið var settur á laggirnar vinnuhópur.

Í vinnuhópnum voru:

Baldur Þór Vilhjálmsson, LSR/LH
Guðmundur Þór Þórhallsson, Lífeyrissjóði verzlunarmanna
Gunnar Baldvinsson, Almenna lífeyrissjóðnum
Haraldur Yngvi Pétursson, Arion banka
Kári Arnór Kárason, Stapa lífeyrissjóði
Sæmundur Valdimarsson, KPMG

Hópurinn skilaði upphaflega ítarlegri greinargerð til FME um málið í nóvember 2013 og um vorið 2014 var eftirlitinu send umsögn um drög að reglum. Um miðjan október mættu fulltrúar úr vinnuhópnum á fund með sérfræðingum FME þar sem skipst var á skoðunum og í kjölfarið var sent minnisblað með helstu áherslum. Vinnuhópurinn vann afar vandaða umsögn sem send var eftirlitinu í janúar. Nú á vormánuðum tóku síðan gildi nýjar reglur

Rafræn samskipti við Tryggingastofnun

um ársreikninga lífeyrissjóða nr. 335/2015 og var af því tilefni leitað til Sæmundar Valdimarssonar, endurskoðanda sem hélt kynningu á reglunum þann 30. apríl sl.

Forstjóri Tryggingastofnunar (TR) leitaði til LL vegna áhuga á að koma samskiptum milli TR og lífeyrissjóðanna á rafrænt form. Nú liggja fyrir drög að þarfagreiningu og eru tæknimenn á vegum lífeyrissjóðanna og TR að leggja niður fyrir sér hvernig best verður að verki staðið.

Á vegum lífeyrissjóðanna koma nú að þessu starfi:

Ágrímur Skarphéðinsson, LSR/LH
 Bryndís Ásbjarnardóttir, LL
 Haraldur Arason, Lífeyrissjóði verzlunarmanna
 Matthildur Hermannsdóttir, Greiðslustofu lífeyrissjóða
 John H. Frantz, Init
 Sverrir Már Viðarsson, Init
 Ívar Örn Arnarson, Fuglum
 Kristján Kristjánsson, Fuglum



Vinnuhópur um rafræn samskipti milli lífeyrissjóðanna og Tryggingastofnunar ríkisins.

FUNDIR, RÁÐSTEFNUR, NÁMSKEIÐ O.FL.

Eftirfarandi eru í tímaröð helstu opnir fundir, ráðstefnur og viðburðir sem fram hafa farið á vettvangi LL frá síðasta aðalfundi:

- 27. maí 2014** Stjórn LL bauð framkvæmdastjórum lífeyrissjóða í hádegisspjall. Á fundinum var skipst á skoðunum og farið yfir helstu verkefni og áherslur í starfi LL.
- 24. júní** Verkefnisstjórn um framtíðarskipan húsnæðismála, skipuð af félags- og húsnæðismálaráðherra þann 9. september 2013, kynnti skýrslu sína og tillögur um nýtt húsnæðislánakerfi 6. maí 2014. Í kjölfarið var fenginn til starfa hópur sérfræðinga frá sjóðunum til að rýna tillögurnar og semja umsögn. Þann 24. júní var haldinn fundur þar sem farið var yfir umsögnina og skipst á skoðunum.
- 12. ágúst** Hádegisspjall með starfsmönnum iðgjalda- og lífeyrisdeilda. Á fundinum var farið yfir helstu hlutverk og verkefni sem unnin eru á vegum LL og skipst á skoðunum.
- 11. september** Hádegisspjall með baklandi lífeyrissjóðanna. Á fundinn mættu forystumenn samtaka launafólks og samtaka atvinnurekenda. Farið var yfir helstu verkefni LL og rætt um helstu málefni er varða lífeyrissjóðaumhverfið.
- 15. september** Haldinn var upplýsingafundur í tengslum við gagnaskil lífeyrissjóða vegna leiðréttingar verðtryggðra fasteignaveðlana.
- 28. sept. – 17. október** Námskeið til undirbúnings hæfismati FME fyrir stjórnarmenn lífeyrissjóða. Félagsmálskóli alþýðu hélt námskeiðið í samstarfi við LL.
- 30. september** “Er hægt að gera gott kerfi enn betra?” var yfirskrift kynningar Kára Arnórs Kárasonar, framkvæmdastjóra Stapa, á hugmyndum um breytingar á almenna lífeyrissjóðakerfinu.
- 7. október** Tékknesk þingmannanefnd á velferðarsviði mætti á fund með fulltrúum LL þar sem óskað var eftir kynningu á íslenska lífeyrissjóðakerfinu.
- 14. október** Reglulegt hádegisspjall stjórnar LL með framkvæmdastjórum lífeyrissjóða.
- 20. október** LL og Félag sparifjäreigenda stóðu sameiginlega að morgunverðarfundi um eigenda-stefnur. Vilhjálmur Bjarnason fór almennt yfir hluthafastefnur og hlutafélagalög. Árni Guðmundsson sagði frá reynslu Gildis við mótun sinnar eigendastefnu. Benedikt Jóhannesson stýrði umræðum.
- 22. október** Fræðslunefnd LL stóð fyrir kynningu á framkvæmd greiðslna séreignar inn á íbúðarlán. Framsögu höfðu Snædís Ögn Flosadóttir, sem fór yfir málið eins og það snýr að lífeyrissjóðunum, og Elín Alma Arthursdóttir og Jarþrúður Hanna Jóhannsdóttir frá Ríkisskattstjóra, sem gerðu grein fyrir framkvæmdinni gagnvart embættinu.
- 4. nóvember** Boðað var til morgunverðarfundar þar sem Agni Ásgeirsson fór yfir stöðu nokkurra praktískra atriða er varða leiðréttingarmál ríkisstjórnarinnar.
- 13. nóvember** Stjórn LL boðaði framkvæmdastjóra sjóðanna á sinn fund til að fara yfir nokkur mikilvæg málefni.
- 24. nóvember** LL og Félag íslenskra tryggingastærðfræðinga efndu, í samstarfi við aðila vinnu-markaðarins, til málþings um breyttar lífslíkur og áhrif þeirra á lífeyrissjóði. Gunnar Baldvinson setti málþingið og í kjölfarið voru tryggingastærðfræðingarnir Bjarni Guðmundsson, Þórir Óskarsson og Steinunn Guðjónsdóttir með framsögu auk þess sem Björn Z. Ásgrímsson rakti hvernig aðrar þjóðir hafa brugðist við hækkandi lífaldri. Að lokum var pallborð með fulltrúum aðila vinnu-markaðarins þar sem reynt var að nálgast svör við spurningunni: Hvernig eiga íslenskir lífeyrissjóðir og aðilar vinnu-markaðarins að bregðast við auknum skuldbindingum vegna hækkandi lífaldurs þjóðarinnar?

- 25. nóvember** Öldrunarráð Íslands hélt, í samstarfi við LL, Landssamtök eldri borgara, ASÍ, SA og velferðarráðuneytið, ráðstefnu um sveigjanleg starfslok og atvinnumál 60 ára og eldri.
- 27. nóvember** Kynnt var bókin: Áhættudreifing eða einangrun? eftir dr. Ásgeir Jónsson og dr. Hersi Sigurgeirson. Bókin er afrakstur verkefnis sem stjórn LL fól þeim að vinna og tók einkum á greiðslujöfnuði Íslands, fjármagnshöftum og fjárfestingum lífeyrissjóða.
- 10. desember** Hádegisfræðslufundur á vegum fræðslunefndar. Þórey S. Þórðardóttir fór yfir grunnatriði varðandi uppbyggingu íslenska lífeyrissjóðakerfisins.
- 16. janúar 2015** Fræðslufundur var haldinn um ábyrgðartryggingar stjórna og stjórnenda lífeyrissjóða. Þóra Hallgrímsdóttir, lögfræðingur, gerði grein fyrir helstu efnisatriðum ábyrgðartrygginga stjórna og stjórnenda með áherslu á kosti trygginganna og galla.
- 22. janúar** Hádegisverðarfundur á vegum fræðslunefndar. Að þessu sinni fór Þórey S. Þórðardóttir yfir helstu atriði um skiptingu ellilífeyrisréttinda milli sjóðsfélaga og maka.
- 3. febrúar** Fræðslunefnd LL stóð fyrir kynningu á stöðu leiðréttingarmála ríkisstjórnarinnar. Snædís Ögn Flosadóttir, sérfræðingur á eignastýringarsviði Arion, fór yfir helstu atriði er varða greiðslu séreignar inn á lán. Agni Ásgeirsson, forstöðumaður áhættustýringar LSR, gerði grein fyrir stöðunni á höfuðstólslækkun lána. Jarprúður H. Jóhannsdóttir, sviðstjóri höfuðstólsleiðréttingar RSK, fór yfir gang málsins hjá embætti Ríkisskattsjóra.
- 4. febrúar** Landssamtök lífeyrissjóða og Fjármálaeftirlitið efndu til fundar þar sem kynntar voru niðurstöður rannsóknar á nægjanleika lífeyrissparnaðar. Rannsóknin er hluti fjölþjóðlegs verkefnis sem miðar að samanburði á lífeyriskerfum nokkurra landa eftir forskrift frá Efnahags- og framfarastofnuninni (OECD). Á fundinum gerðu sérfræðingar á vegum Fjármálaeftirlitsins, LL og OECD grein fyrir helstu niðurstöðum rannsóknarinnar sem m.a. varpa ljósi á helstu styrkleika og veikleika íslenska lífeyriskerfisins.
- 12. febrúar** Hádegisspjall stjórnarmanna LL með fulltrúum fjölmiðla. Á fundinum var farið yfir ýmsar hagstærðir lífeyrissjóða og áætlun um ávöxtun ársins 2014 kynnt. Nýtt tölublað af Vefflugunni var sett á flug í kjölfar fundarins.
- 17. febrúar** Stjórn LL bauð þingmönnum í hádegisspjall. Fundurinn var einkum haldinn til að kynna helstu rannsóknarniðurstöður um nægjanleika lífeyrissparnaðar sem Fjármálaeftirlitið og Landssamtök lífeyrissjóða kynntu þann 4. febrúar. Á fundinum vörpuðu þingmenn fram fjölda spurninga sem fulltrúar LL svöruðu eftir bestu getu.
- 26. mars** Á hádegisfræðslufundi marsmánaðar kynnti Tómas N. Möller, lögfræðingur, samtökin PensionsEurope sem eru vettvangur samtaka lífeyrissjóða innan einstakra ríkja ESB og EFTA.
- 14. apríl** Stjórn LL boðaði framkvæmdastjóra sjóðanna til hádegisfundar. Á fundinum var farið yfir helstu verkefni samtakanna og þau málefni sem einkum brenna á lífeyrissjóðakerfinu þessa stundina.
- 30. apríl** Í tilefni af útgáfu nýrra reglna um ársreikninga lífeyrissjóða kynnti Sæmundur Valdimarsson endurskoðandi reglunar fyrir starfsmönnum lífeyrissjóða.
- 30. apríl** Á hádegisfræðslufundi fór Bryndís Ásbjarnardóttir yfir áhrif verðbólgu á lífeyrissjóði.
- 5. maí** Í tilefni af 200. stjórnarfundum LL bauð núverandi stjórn samtakanna fyrrverandi stjórnarmönnum til hádegisverðar.
- 12. maí** Kynning á stöðu leiðréttingarmála stjórnvalda. Agni Ásgeirsson, forstöðumaður LSR, fór yfir tillögu stjórnvalda við staðfestingu á útreikningi á endurgjaldi fyrir leiðréttingarhluta lána.

SAMSKIPTI VIÐ STJÓRNVÖLD

Mikilvægur þáttur í starfsemi Landsamtaka lífeyrissjóða er að koma á framfæri sjónarmiðum er varða hagsmuni lífeyrissjóðanna við stjórnvöld, stofnanir, þingnefndir og sérfræðingahópa sem stjórnvöld hafa skipað. Samtökin leggja áherslu á að eiga góð samskipti við stjórnvöld á hverjum tíma.

Samtökin hafa sent fulltrúa sína á fundi og skilað inn fjölda umsagna um lagafrumvörp og reglur Fjármálaeftirlitsins er varða lífeyrissjóði á einn eða annan hátt. Umsagnir LL eru birtar á heimasíðu samtakanna.

Fundir með fulltrúum FME

Fulltrúar LL og FME héldu reglulegan fund þann 5. september þar sem farið var yfir helstu málefni er varða verkefni FME og lífeyrissjóðanna. Að þessu sinni voru fulltrúar LL formaður, varaformaður og framkvæmdastjóri auk formanns eigna- og áhættustýringarnefndar. Þessir fundir hafa reynst afar gagnlegir og er ætlað að efla traust og góð samskipti milli lífeyrissjóðanna og eftirlitsins.

Hádegisfundur með þingmönnum

Stjórn LL hefur reglulega átt fundi með þingmönnum. Fundurinn 17. febrúar var einkum nýttur til að kynna niðurstöður úr rannsókn OECD um nægjanleika lífeyrissparnaðar. Að lokinni kynningu kom fram fjöldi fyrirspurna sem svarað var með skriflegum hætti og sent til þingmanna í kjölfarið.

Höfuðstólslækkun verðtryggðra lána

Á árinu kom til framkvæmda höfuðstólslækkun verðtryggðra íbúðarlána. Verkefnið var umfangsmikið og kallaði á mikil samskipti til að heildaryfirsýn næðist yfir framkvæmdina.

Fulltrúi lífeyrissjóðanna í vinnuhópi var Agni Ásgeirsson, LSR/LH, og voru reglulega haldnir fjölmennir kynningarfundir þar sem farið var yfir stöðu málsins.

Í tengslum við þetta mál var í mörg horn að líta og eitt þeirra var að ríkið þurfti að ná samningum við kröfuhafa um kaupverð á leiðréttingarhluta verðtryggðra lána. Í samninganefnd lífeyrissjóðanna um málið voru formaður og framkvæmdastjóri LL auk Guðmundar Þórs Þórhallssonar, lífeyrissjóði verzlunarmanna. Aðrir starfsmenn sem komu að vinnunni voru auk Agna Ásgeirssonar þau Friðrik Nikulásson, lífeyrissjóði verzlunarmanna, og Kristjana Sigurðardóttir, Almenna lífeyrissjóðnum. Einnig var leitað til utanaðkomandi sérfræðinga hjá KPMG ehf., en stjórnvöld höfðu, auk lögmanna, leitað



Frá hádegisfundi með þingmönnum.

til Analytica um sérfræðiráðgjöf. Eftir allnokkra fundi lauk málinu með undirritun ramma-samnings við fjármálaráðherra þann 23. desember 2014 um uppgjör á almennri leiðrétt-ingu fasteignaveðlana.

Viðbótarlífeyrissparnaður til fjármögnunar íbúðarhúsnæðis

Eins og alkunna er ákváðu stjórnvöld að heimila tímabundið nýtingu á viðbótarlífeyrissparnaði til niðurgreiðslu íbúðarlána eða til húsnæðissparnaðar. Þessi breyting kallaði á umtalsverða vinnu af hálfu lífeyrissjóðanna og hefur Snæðis Ögn Flosadóttir, Arion banka, verið helsti tengiliður lífeyrissjóðanna varðandi þau fjölmörgu framkvæmdaratriði sem huga þarf að. Á starfsárinu hafa í tvígang verið haldnir fjölmennir kynningarfundir þar sem Snæðis Ögn hefur farið yfir stöðu málsins eins og það snýr að lífeyrissjóðunum, auk þess sem fulltrúar Ríkisskattstjóra hafa mætt og gert grein fyrir framkvæmdinni gagnvart embættinu.

Afturvirkar ellilífeyrisgreiðslur

Fjármálaeftirlitið sendi lífeyrissjóðunum dreifibréf í maí 2014 þar sem vakin var athygli á því að óheimilt sé að greiða ellilífeyri með afturvirkum hætti. LL óskaði eftir afstöðu fjármála- og efnahagsráðuneytis, enda lá fyrir að staðfestar samþykktir nokkurra sjóða höfðu að geyma slík ákvæði. Afstaða ráðuneytisins var í samræmi við túlkun FME og lá því fyrir að sjóðirnir þurftu að breyta samþykktum sínum.

Viðbótarlífeyrissparnaður erlendis

Í september birtust fréttir á heimasíðu Seðlabanka Íslands um að bankinn hefði gert samkomulag við Allianz á Íslandi og síðar Bayern um tryggingasamninga sem fela í sér viðbótarlífeyrissparnað erlendis. Í kjölfar þessa var leitað til Elvu Ó. S. Wium hdl. og henni falið að greina réttarstöðu lífeyrissjóða. Skilaði hún minnisblaði til stjórnar LL þann 24. október sem kynnt var á fundi með framkvæmdastjórum sjóðanna skömmu síðar. Forsvarsmenn LL hafa ítrekað fundað á starfsárinu með seðlabankastjóra og sérfræðingum bankans sem koma að málinu. LL væntir þess að innan bankans sé unnið að lausn málsins gagnvart lífeyrissjóðunum, en þó liggja engar lyktir fyrir.

Jöfnun örorkubyrði og fjármögnun starfsendurhæfingarsjóða

Stjórnvöld hafa stigið skref í að lækka framlög til jöfnunar örorkubyrði milli lífeyrissjóða. LL sendu umsögn um málið til efnahags- og viðskiptanefndar Alþingis í október sl. þar sem aðgerðinni var harðlega mótmælt.

Nokkur styr hefur staðið um framlag ríkisins til starfsendurhæfingar. Því máli lauk með samkomulagi stjórnvalda við VIRK starfsendurhæfingarsjóð þann 4. mars. sl.



Frá útgáfufundi bókarinnar „Áhættustýring eða einangrun?“



ERLENT SAMSTARF

Landssamtök Lífeyrissjóða hafa um árabíl átt aðild að evrópskum samtökum sem nefnast PensionsEurope (áður EFRP). Þau eru vettvangur samvinnu samtaka Lífeyrissjóða innan einstakra ríkja ESB og EFTA.

Nú eiga 24 samtök aðild að PE frá 21 landi ESB og EFTA. Skrifstofur PE eru í Brussel og þar starfa framkvæmdastjóri og þrír sérfræðingar.

LL eiga áheyrnaraðild að PE með rétti til setu á fundum á vegum samtakanna, aðgangi að innri vef þeirra og málefnavarfi. Einnig eiga LL þess kost að senda inn upplýsingar og fá aðgang að niðurstöðum kannana sem gerðar eru á vegum PE um stöðu lífeyrismála í aðildarríkjunum. Aðild að samtökunum veitir þannig góðan möguleika á því að fylgjast með strauum og stefnu í þróun löggjafar ESB sem varðar lífeyrissjóði. Sú þróun varðar í flestum tilvikum Ísland beint þar sem bróðurpartur þeirra tilskipana og reglugerða ESB sem hér um ræðir varðar innri markað Evrópska efnahagssvæðisins.

PensionsEurope heldur svonefnda GAM fundi (General Assembly Meeting) tvisvar á ári. Fulltrúi LL situr þá fundi ásamt framkvæmdastjóra LL. Þar eru til kynningar og umræðu þau atriði sem efst eru á baugi á hverjum tíma. Má þar m.a. nefna vinnu við breytingu á félagaréttartilskipun ESB sem varðar stjórnarhætti fyrirtækja, endurskoðun tilskipunar um starfstengda lífeyrissjóði og vinnu við mótun viðmiða um góða starfshætti lífeyrissjóða.

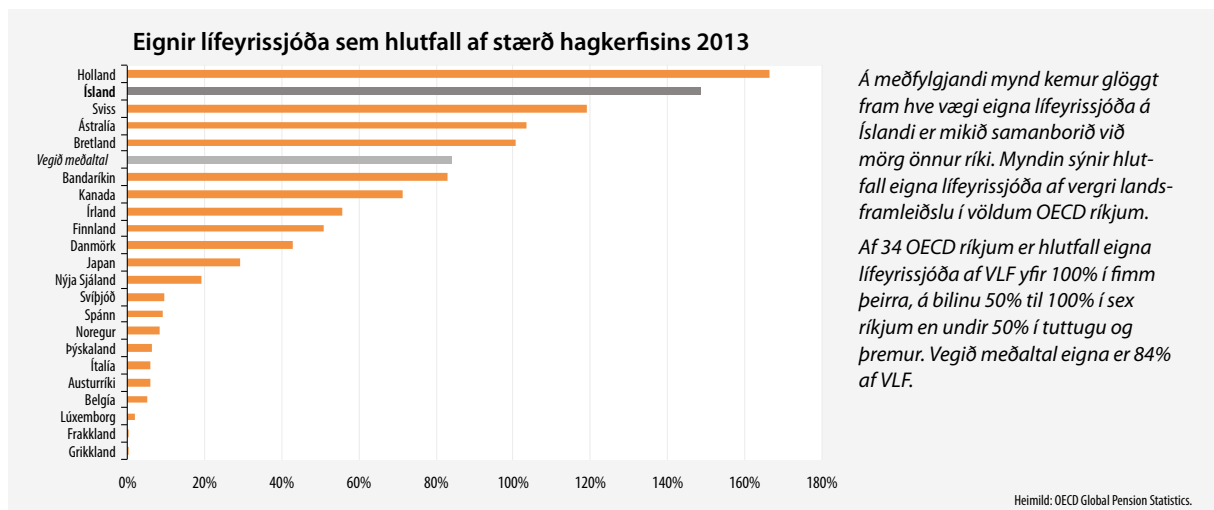
Starfsemi samtakanna var kynnt á hádegisfræðslufundi LL í mars sl. Þar gerði Tómas N. Möller, fulltrúi LL gagnvart samtökunum, grein fyrir starfsemi samtakanna og nokkrum af þeim verkefnum sem varða lífeyrissjóði og unnið er að á vettvangi ESB um þessar mundir.

Ávinningur aðildar LL að PensionsEurope felst m.a. í:

- tengingu við hagsmunagæslusamtök á vettvangi þar sem unnið er að sameiginlegum ESB reglum sem varða innri markað Evrópska efnahagssvæðisins;
- aðgangi að samevrópskum könnunum um lífeyrismál;
- tengslum við aðila í nágrannalöndum okkar sem vinna að hliðstæðum hagsmunamálum;
- betri möguleikum en ella til að fylgjast með þróun málefna og regluverks er varðar lífeyrissjóði á vettvangi ESB.

Nánari upplýsingar um PensionsEurope má finna á vef samtakanna:

www.pensionseurope.eu.



ÁHÆTTUDREIFING EÐA EINANGRUN?

LL stóð fyrir útgáfu á bókinni „Áhættudreifing eða einangrun? – Um tengsl lífeyrissparnaðar, greiðslujafnaðar og erlendra fjárfestinga“ eftir dr. Ásgeir Jónsson og dr. Hersi Sigurgeirsson.

Bókin kom út þann 27. nóvember sl. og er afrakstur verkefnis sem stjórn LL fól þeim Ásgeiri og Hersi í febrúar 2014. Í bókinni er m.a. fjallað um

- hvort fjármagnshöftin geti breytt lífeyriskerfinu í gegnumstreymiskerfi,
- hve miklar erlendar eignir lífeyrissjóða þurfi að vera til þess að þeir geti tryggt lífeyri til framtíðar,
- hvernig mögulegt sé fyrir lífeyrissjóði að fjárfesta erlendis við núverandi aðstæður,
- greiðslujöfnuð landsins, hann greindur fræðilega og sögulega og núverandi staða metin,
- áhrif fjármagnshafta á íslenskan þjóðarbúskap í bráð og lengd.

Þetta verkefni er framlag lífeyrissjóðanna til fræðilegrar greiningar sem getur nýst íslensku samfélagi við afnám gjaldeyrishafta, en mikilvægt er að þar verði faglega staðið að verki. Fulltrúar LL afhentu bókina á fundi sem haldinn var í desember með ráðgjöfum ríkisstjórnarinnar um afnámsferli hafta. Bókin er aðgengileg á rafrænu formi á heimasíðu LL.



Dr. Ásgeir Jónsson og dr. Hersi Sigurgeirsson á útgáfufundi bókarinnar „Áhættudreifing eða einangrun?“

AÐILDARSJÓÐIR LANDSSAMTAKA LÍFEYRISSJÓÐA

Lífeyrissjóðum landsmanna fer enn fækkandi en þann 1. janúar 2015 tók gildi samruni Gildis lífeyrissjóðs og Lífeyrissjóðs Vestfirðinga. Gildi hefur frá sama tíma tekið við öllum eignum og skuldbindingum Lsj. Vestfirðinga. Eftir þennan síðasta samruna eru lífeyrissjóðirnir 26 og hefur því fækkað um 70 frá árinu 1980 þegar þeir voru 96.

Lífeyrissjóðir	Hrein eign des. 2013 milljónir króna	% af heildareignum
Lífeyrissjóður starfsmanna ríkisins	484.953	18,2
Lífeyrissjóður verslunarmanna	453.825	17,1
Gildi lífeyrissjóður	334.324	12,6
Sameinaði lífeyrissjóðurinn	144.511	5,4
Stapi lífeyrissjóður	143.501	5,4
Almenni lífeyrissjóðurinn	142.469	5,4
Frjálsi lífeyrissjóðurinn	132.034	5,0
Söfnunarsjóður lífeyrisréttinda	119.836	4,5
Stafir lífeyrissjóður	113.534	4,3
Festa lífeyrissjóður	89.388	3,4
Lífeyrissjóður starfsmanna sveitarfélaga	86.557	3,3
Lífeyrissjóður starfsmanna Reykjavíkurborgar	65.835	2,5
Lífeyrissjóður bankamanna	60.088	2,3
Lífsverk	51.360	1,9
Íslenski lífeyrissjóðurinn	41.532	1,6
Lífeyrissjóður Vestmannaeyja	37.900	1,4
Lífeyrissjóður Vestfirðinga	34.583	1,3
Lífeyrissjóður bænda	27.338	1,0
Lífeyrissjóður hjúkrunarfræðinga	25.993	1,0
Eftirlaunasjóður FÍA	23.472	0,9
Lífeyrissjóður starfsmanna Búnaðarbanka Íslands hf.	19.569	0,7
Lífeyrissjóður starfsmanna Akureyrarbæjar	9.119	0,3
Lífeyrissjóður Rangæinga	7.755	0,3
Lífeyrissjóður Tannlæknafélags Íslands	3.818	0,1
Lífeyrissjóður starfsmanna Kópavogsbæjar	3.758	0,1
Eftirlaunasjóður Reykjanesbæjar	3.563	0,1
Samtals:	2.660.615	100

Heimild: Ársreikningaskrá Fjármálaeftirlitsins.

LANDSSAMTÖK LÍFEYRISSJÓÐA

ÁRSREIKNINGUR 2014



SKÝRSLA OG ÁRITUN STJÓRNAR OG FRAMKVÆMDASTJÓRA

Landssamtök lífeyrissjóða voru stofnuð 18. desember 1998. Landssamtökum lífeyrissjóða er ætlað að vera málsvári lífeyrissjóða og gæta hagsmuna sjóðfélaga þeirra.

Ársreikningur Landssamtaka lífeyrissjóða fyrir árið 2014 er gerður með sambærilegum hætti og ársreikningur samtakanna árið á undan. Samkvæmt rekstrarreikningi námu rekstrartekjur 100,1 millj. kr. og hagnaður af rekstrinum var 5,9 millj. kr. Eigið fé í árslok nam 61,3 millj. kr. samkvæmt efnahagsreikningi, en eigið fé í ársbyrjun var 55,4 millj. kr. Á árinu voru að meðaltali 2 starfsmenn hjá samtökunum.

Stjórn Landssamtaka lífeyrissjóða og framkvæmdastjóri staðfesta hér með ársreikning þeirra fyrir árið 2014 með undirritun sinni.

Reykjavík, 24. mars 2015

Stjórn Landssamtaka lífeyrissjóða:

Gunnar Baldvinsson

Guðmundur Gunnarsson

Arnar Sigurmundsson

Ásta Rut Jónasdóttir

Gylfi Jónasson

Kristbjörg Stephensen

Arnaldur Loftsson

Auður Finnbogadóttir

Sigurbjörn Sigurbjörnsson

Framkvæmdastjóri:

Pórey S. Þórðardóttir



ÁRITUN ÓHÁÐS ENDURSKOÐANDA

TIL STJÓRNAR OG AÐILDARSJÓÐA LANDSSAMTAKA LÍFEYRISSJÓÐA

Við höfum endurskoðað meðfylgjandi ársreikning Landssamtaka Lífeyrissjóða fyrir árið 2014. Ársreikningurinn hefur að geyma rekstrarreikning, efnahagsreikning, sjóðstreymisýfirlit, upplýsingar um mikilvægar reikningskilaaðferðir og aðrar skýringar.

ÁBYRGÐ STJÓRNAR OG FRAMKVÆMDASTJÓRA Á ÁRSREIKNINGNUM

Stjórn og framkvæmdastjóri eru ábyrg fyrir gerð og glöggri framsetningu ársreikningsins í samræmi við lög um ársreikninga nr. 3/2006. Stjórn og framkvæmdastjóri eru einnig ábyrg fyrir því innra eftirliti sem þau telja nauðsynlegt til að gera þeim kleift að setja fram ársreikning sem er án verulegra annmarka, hvort sem er vegna sviksemi eða mistaka.

ÁBYRGÐ ENDURSKOÐANDA

Ábyrgð okkar felst í því álitum sem við látum í ljós á ársreikningnum á grundvelli endurskoðunarinnar. Endurskoðað var í samræmi við alþjóðlega endurskoðunarstaðla. Samkvæmt þeim ber okkur að fara eftir settum siðareglum og skipuleggja og haga endurskoðuninni þannig að nægjanleg vissa fáiast um hvort ársreikningurinn sé án verulegra annmarka.

Endurskoðun felur í sér aðgerðir til staðfestingar á fjárhæðum og skýringum í ársreikningnum. Val endurskoðunaraðgerða byggist á faglegu mati endurskoðandans, þar með talið á þeirri hættu að verulegir annmarkar séu á ársreikningnum, hvort sem er af völdum sviksemi eða mistaka. Við áhættumatið er tekið tillit til þess innra eftirlits sem varðar gerð og glögga framsetningu ársreikningsins, til þess að skipuleggja viðeigandi endurskoðunaraðgerðir, en ekki til þess að gefa álit á virkni innra eftirlits félagsins. Endurskoðun felur einnig í sér mat á því hvort reikningskilaaðferðir og reikningshaldslegt mat sem stjórnendur nota við gerð ársreikningsins séu viðeigandi, sem og mat á framsetningu hans í heild.

Við teljum að við endurskoðunina höfum við aflað nægilegra og viðeigandi gagna til að byggja álit okkar á.

ÁLIT

Það er álit okkar að ársreikningurinn gefi glögga mynd af afkomu samtakanna á árinu 2014, fjárhagsstöðu þess 31. desember 2014 og breytingu á handbæru fé á árinu 2014, í samræmi við lög um ársreikninga.

STAÐFESTING VEGNA SKÝRSLU STJÓRNAR OG FRAMKVÆMDASTJÓRA

Í samræmi við ákvæði 2. mgr. 104 gr. laga nr. 3/2006 um ársreikninga staðfestum við samkvæmt okkar bestu vitund að í skýrslu stjórnar og framkvæmdastjóra sem fylgir ársreikningi þessum eru veittar þær upplýsingar sem þar ber að veita í samræmi við lög um ársreikninga og koma ekki fram í skýringum.

Reykjavík, 24. mars 2015

KPMG ehf.

Sæmundur Valdimarsson

REKSTRARREIKNINGUR ÁRSINS 2014

	Skýr	2014	2013
REKSTRARTEKJUR			
Árgjöld	1b	99.739.215	93.570.822
Aðrar tekjur		<u>360.000</u>	<u>2.835.182</u>
		<u>100.099.215</u>	<u>96.406.004</u>
REKSTRARGJÖLD			
Laun og launatengd gjöld	2	47.066.229	46.110.757
Annar rekstrarkostnaður	3	<u>49.710.545</u>	<u>39.374.247</u>
		<u>96.776.774</u>	<u>85.485.004</u>
Rekstrarhagnaður án fjármunatekna og fjármagnsgjalda ..		3.322.441	10.921.000
Vaxtatekjur		2.644.835	2.473.751
Vaxtagjöld		(<u>22.331</u>)	(<u>19.510</u>)
Fjármunatekjur og fjármagnsgjöld samtals		<u>2.622.504</u>	<u>2.454.241</u>
Hagnaður ársins	6	<u><u>5.944.945</u></u>	<u><u>13.375.241</u></u>



EFNAHAGSREIKNINGUR

Eignir

	Skýr.	2014	2013
FASTAFJÁRMUNIR			
Rekstrarfjármunir:			
Áhöld og innréttingar	4	<u>149.097</u>	<u>195.082</u>
Áhættufjármunir og langtímakröfur:			
Eignarhlutir í öðrum félögum	5	<u>682.208</u>	<u>682.208</u>
Fastafjármunir samtals		<u>831.305</u>	<u>877.290</u>
VELTUFJÁRMUNIR			
Skammtímakröfur		3.780.983	522.747
Handbært fé		<u>65.908.966</u>	<u>61.310.746</u>
Veltufjármunir samtals		<u>69.689.949</u>	<u>61.833.493</u>
Eignir samtals		<u><u>70.521.254</u></u>	<u><u>62.710.783</u></u>

31. DESEMBER 2014

Eigið fé og skuldir

	Skýr.	2014	2013
Eigið fé	6	<u>61.301.114</u>	<u>55.356.169</u>
SKAMMTÍMASKULDIR			
Ýmsar skammtímaskuldir		<u>9.220.140</u>	<u>7.354.614</u>
Skuldir samtals		<u>9.220.140</u>	<u>7.354.614</u>
Eigið fé og skuldir samtals		<u><u>70.521.254</u></u>	<u><u>62.710.783</u></u>

SKÝRINGAR

1. Reikningsskilaaðferðir

- a. Ársreikningur Landssamtaka lífeyrissjóða er gerður í samræmi við lög um ársreikninga og reglugerð um framsetningu og innihald ársreikninga og samstæðureikninga. Ársreikningurinn byggir á kostnaðarverðs-reikningsskilum og er gerður eftir sömu reikningsskilaaðferðum og árið áður. Ársreikningurinn er gerður í íslenskum krónum.
- b. **Innlausn tekna**
Árgjöld aðildarsjóðanna á árinu 2014 eru miðuð við iðgjaldatekjur þeirra á árinu 2013. Árgjöldin eru 0,1% af 12% lágmarksiðgjöldum sjóðanna.
- c. **Rekstrarfjármunir**
Rekstrarfjármunir eru færðir til eignar á kostnaðarverði að frádregnum afskriftum. Afskriftir eru reiknaðar sem fastur hundradshluti miðað við áætlaðan nýtingartíma rekstrarfjármuna, þar til niðurlagsverði er náð.
- d. **Eignarhlutir í félögum**
Eignarhlutir í öðrum félögum eru eignfærðir á kostnaðarverði.

2. Laun og launatengd gjöld

Laun og launatengd gjöld greinast þannig:	2014	2013
Laun stjórnar og varastjórnar	8.631.500	7.759.500
Laun og hlunnindi starfsmanna	<u>30.580.911</u>	<u>28.917.018</u>
Laun samtals	39.212.411	36.676.518
Launatengd gjöld	<u>7.853.818</u>	<u>9.434.239</u>
Laun og launatengd gjöld samtals	<u>47.066.229</u>	<u>46.110.757</u>

Meðalfjöldi starfsmanna á árinu umreiknaður í heilsársstörf	2,0	2,2
-------------------------------------------------------------------	-----	-----

Laun og hlunnindi framkvæmdastjóra og stjórnarmanna greinast þannig:

Þórey S. Þórðardóttir, framkvæmdastjóri	19.787.088	18.566.930
Gunnar Þór Baldvinsson, formaður stjórnar	1.540.000	1.482.000
Guðmundur Gunnarsson, varaformaður	682.500	0
Haukur Hafsteinsson, fyrrv.varaformaður	927.500	1.111.500
Arnar Sigurmundsson,	770.000	741.000
Ásgerður Pálsdóttir	770.000	441.000
Ásta Rut Jónsdóttir	770.000	126.000
Heiðrún Jónsdóttir	770.000	441.000
Kristbjörg Stephensen	770.000	441.000
Gylfi Jónasson	455.000	0
Guðrún K. Guðmannsdóttir	315.000	741.000
Þorbjörn Guðmundsson	315.000	741.000
Sigurbjörn Sigurbjörnsson	257.000	63.000
Auður Finnbogadóttir	161.500	31.500
Arnaldur Loftsson	65.000	0
Jón G. Kristjánsson	63.000	217.500
Friðbert Traustason	0	300.000
Helgi Magnússon	0	300.000
Sigurður Bessason	0	300.000
Bryndís Hlökkversdóttir	0	252.000
Ólafur Sigurðsson	0	30.000

Skýringar, frh.:

3. Annar rekstrarkostnaður

Annar rekstrarkostnaður greinist þannig:	2014	2013
Húsaleiga	2.892.968	2.821.311
Annar húsnæðiskostnaður	535.864	489.798
Pappír, prentun, ritföng	4.153.776	1.013.590
Símakostnaður	1.019.083	897.237
Burðargjöld	158.315	155.156
Bækur, blöð, tímarit og fjölmiðlavakt	882.071	1.400.438
Aðkeypt þjónusta lögfræðinga	4.184.009	2.934.576
Aðkeypt þjónusta endurskoðenda	871.001	838.340
Aðkeypt þjónusta frá Greiðslustofu lífeyrissjóða	4.775.670	4.011.527
Aðkeypt þjónusta almennatengla og auglýsingakostnaður	9.787.259	12.203.995
Önnur aðkeypt þjónusta	9.775.166	3.314.358
Ferðakostnaður	2.074.934	711.852
Fundir, ráðstefnur, risna og námskeið	5.215.343	4.833.316
Félagsgjöld	1.846.084	1.941.998
Gott að vita	983.845	0
Viðhald og gjaldfærð áhöld og tæki	0	547.710
Afskriftir rekstrarfjármuna	45.985	189.008
Starfsmannakostnaður	452.010	918.023
Annar kostnaður	<u>57.162</u>	<u>152.014</u>
Annar rekstrarkostnaður samtals	<u>49.710.545</u>	<u>39.374.247</u>

4. Rekstrarfjármunir

Rekstrarfjármunir greinast þannig:

Stofnverð 1.1.2014	1.950.823
Niðurlagt á árinu	(459.849)
Stofnverð 31.12.2014	<u>1.490.974</u>
Afskrifað 1.1.2014	1.755.741
Afskrifað á árinu	45.985
Afskrift færð út	(459.849)
Afskrifað 31.12.2014	<u>1.341.877</u>
Bókfært verð 31.12.2014	<u>149.097</u>
Afskriftahlutföll	20-35%

Skýringar, frh.:

5. Áhættufjármunir

Eignarhlutir félagsins í öðrum félögum greinast þannig:

	Eignarhlutur	Bókfært verð
Eignarhaldsfélag lífeyrissjóða hf.	7,5%	672.208
Greiðslustofa lífeyrissjóða	1,0%	<u>10.000</u>
Eignarhlutir í öðrum félögum samtals		<u>682.208</u>

6. Eigið fé

Yfirlit um eiginfjárreikninga:

	Stofnfé	Óráðstafað eigið fé	Samtals
Eigið fé 1.1.2014	24.416.897	30.939.272	55.356.169
Hagnaður ársins	<u> </u>	<u>5.944.945</u>	<u>5.944.945</u>
Eigið fé 31.12.2014	<u>24.416.897</u>	<u>36.884.217</u>	<u>61.301.114</u>





