

Snjóflóð á Íslandi veturinn 2010–2011

Rúnar Óli Karlsson
Pálína Þórisdóttir
Sveinn Brynjólfsson
Harpa Grímsdóttir

Snjóflóð á Íslandi veturinn 2010–2011

Rúnar Óli Karlsson, Veðurstofu Íslands
Pálína Þórisdóttir, Veðurstofu Íslands
Sveinn Brynjólfsson, Veðurstofu Íslands
Harpa Grímsdóttir, Veðurstofu Íslands

Skýrsla nr.: VÍ 2011-009	Dags.: Október 2011	ISSN: 1670-8261	Opin <input checked="" type="checkbox"/> Lokuð <input type="checkbox"/> Skilmálar:
------------------------------------	-------------------------------	---------------------------	--

Heiti skýrslu / Aðal- og undirtitill: Snjóflóð á Íslandi veturinn 2010–2011	Upplag: 45
	Fjöldi síðna: 43
Höfundar: Rúnar Óli Karlsson, Pálína Þórisdóttir, Sveinn Brynjólfsson og Harpa Grímsdóttir	Framkvæmdastjóri sviðs: Theodór F. Hervarsson
	Verkefnisstjóri: Harpa Grímsdóttir
Gerð skýrslu/verkstig:	Verknúmer: 4351-0-0001

Unnið fyrir:

Samvinnuaðilar:

Útdráttur:

Veturinn 2010–2011 var fremur hlýr og víðast hvar mun minni snjór í fjöllum en í meðalári. Á Norðurlandi og Austfjörðum var talsverður snjór fyrstu mánuði vetrarins þó sjaldan hafi snjóflóð valdið alvarlegum vandræðum. Í ofanflóðagagnasafn Veðurstofu Íslands eru skráðar u.þ.b. 200 færslur frá þessum vetri en flóðin eru töluvert fleiri vegna þess að stundum eru mörg flóð í sömu skráningunni. Ekkert manntjón varð í þessum flóðum og enginn slasaðist. Aldrei þurfti að grípa til rýminga vegna snjóflóðahættu. Viðbúnaðarástandi var einu sinni lýst yfir. Lítið fjárhagslegt tjón varð í snjóflóðum vetrarins fyrir utan flóð sem féllu yfir vegi og snjóflóð sem féll á bæinn Veisusel í Fnjóskadal. Tvö krapaflóð náðu niður í byggð á Fáskrúðsfirði og olli vatnið skemmdum í húsum.

Lykilorð:

Snjóflóð, snjóalög, tíðarfar, snjóflóða-aðstæður, snjóflóðasprenningar, snjó-dýptarmælingar, snjóflóðavakt, snjó-flóðahrinur, snjóflóðaannáll, annáll

Undirskrift framkvæmdastjóra sviðs:

1 heildir St.

Undirskrift verkefnisstjóra:

Harpa Grímsdóttir

Yfirfarð af:

SG

Efnisyfirlit

Töfluskrá	5
1 Inngangur.....	7
2 Tíðarfarsyfirlit: október – júní.....	7
3 Snjódýptarmælingar	8
4 Yfirlit um snjóflóð og vöktun snjóflóðahættu.....	10
4.1 Fólk í snjóflóðum	11
4.2 Helstu flóð vetrarins	11
4.3 Helstu hrinur vetrarins.....	17
Heimildir	20
Viðauki I. Veðuraðdragandi nokkurra snjóflóða	21
Viðauki II. Skráð ofanflóð veturinn 2010–2011.....	26

Töfluskrá

Tafla 1. Viðbúnaðarástand veturinn 2010–2011.....	11
Tafla 2. Veðurþættir helstu snjóflóða vetrarins.....	25
Tafla 3. Veðurstöðvar notaðar við að greina einstaka þætti í veðuraðdraganda snjóflóðanna.	25

Myndaskrá

Mynd 1. Snjódýpt í Seljalandshlíð	9
Mynd 2. Snjódýpt á Siglufirði.....	9
Mynd 3. Snjódýpt á Seyðisfirði.....	10
Mynd 4. Séð niður eftir farvegi.	12
Mynd 5. Flóð meðfram útihúsum.....	12
Mynd 6. Snjóflóð á bæinn Veisusel í Fnjóskadal.	13
Mynd 7. Snjóflóð á bæinn Veisusel í Fnjóskadal.	14
Mynd 8. Snjóflóðið lagði inn stafn á áföstu útihúsi.	15
Mynd 9. Krapaflóðið í Nýjabæjarlæk.....	16
Mynd 10. Krapaflóðin tvö á Fáskrúðsfirði.....	16
Mynd 11. Snjógryfja 12. janúar ofan Hallgilsstaða í Fnjóskadal.	19
Mynd 12. Vindhraði og vindátt á Gagnheiði 21.–27. desember 2010.....	21

Mynd 13. Hiti og uppsöfnuð úrkoma á Hallormsstað 21.–27. desember 2010.....	21
Mynd 14. Vindhraði og vindátt í Fnjóskadal 2.–8. janúar 2011.....	22
Mynd 15. Hiti og uppsöfnuð úrkoma á Akureyri 2.–8. janúar 2011 .	22
Mynd 16. Vindhraði og vindátt í Fnjóskadal 5.–11. janúar 2011.....	23
Mynd 17. Hiti og uppsöfnuð úrkoma á Akureyri 5.–11. janúar 2011.	23
Mynd 18. Vindhraði og vindátt á Fáskrúðsfirði 14.–19. janúar 2011.	24
Mynd 19. Hiti og uppsöfnuð úrkoma á Fáskrúðsfirði 14.–19. janúar 2011.	24

1 Inngangur

Veturinn 2010–2011 var fremur hlýr og óvenjulítill snjór var í fjöllum víðast hvar. Í ofanflóðagagnasafn Veðurstofu Íslands eru skráðar u.þ.b. 200 færslur frá þessum vetri en flóðin eru töluvert fleiri vegna þess að stundum eru mörg flóð í sömu skráningunni. Þess má geta til viðmiðunar að færslurnar eru rúmlega 300 frá vetrinum á undan. Fremur fá flóð féllu á vegi miðað við meðalvetur og hafa snjóflóðagögn Vegagerðarinnar frá vetrinum verið skráð í gagnagrunn Veðurstofunnar. Alls voru mældar eða teiknaðar útlínur fyrir um 100 flóð í kortagrunn Veðurstofunnar frá þessum vetri.

Annáll þessi nær yfir skráð snjóflóð vetrarins og þær krapa- og aurskriður sem fréttist af um veturinn. Annállinn nær ekki yfir aurskriður sumarsins. Flest flóðanna eru skráð af starfsfólki Veðurstofunnar og Vegagerðarinnar og er ljóst að fjölmörg flóð falla á ári hverju án þess að eftir þeim sé tekið eða þau skráð.

Enginn slasaðist eða fórst í snjóflóði þennan vetur. Aldrei þurfti að grípa til rýminga vegna snjóflóðahættu en tvisvar sinnum var gefin út almenn viðvörðun til ferðamanna vegna snjóflóðahættu. Viðbúnaðarástandi var lýst yfir einu sinni þennan vetur. Lítið fjárhagslegt tjón varð í snjóflóðum vetrarins, fyrir utan flóð sem féllu yfir vegi og snjóflóð sem féll á bæinn Veisusel í Fnjóskadal. Það braut glugga á íbúðarhúsi og lagði niður stafn á sambyggðu útihúsi. Tvö krapaflóð náðu niður í byggð á Fáskrúðsfirði og olli vatnið skemmdum í húsum. Nokkuð stórt snjóflóð féll í Ljósavatnsskarði sem stíflaði Króklækjargil. Mjólkurbíll lenti í jaðri flóðs við Veisusel í Fnjóskadal, fjallaskiðamaður kom flóði af stað og fór með því niður gil í Skutulsfirði og allstórt snjóflóð féll í Gljúfurárdal þar sem maður barst með flóðinu að mestu á kafi en endaði á yfirborði flóðsins ómeiddur.

2 Tíðarfarsyfirlit: október – júní

Október. Óvenju hlýtt var fyrri hluta mánaðarins en síðan kólnaði og var hitinn nærri meðallagi seinni hlutann og suma daga undir því. Úrkoma var víðast hvar minni en í meðalári nema sums staðar á Norðaustur- og Austurlandi.

Nóvember. Fremur kalt var með köflum og um miðjan mánuð varð óvenju snjópungt víða um landið norðaustanvert. Á Suðvestur- og Vesturlandi var mánuðurinn með þurrara móti og snjóléttur.

Desember. Snörp kuldaköst gerði í byrjun mánaðarins og aftur upp úr honum miðjum sem stóðu í rúma viku. Þess á milli voru talsverð hlýindi og úrkomudagar fáir. Meðalvindhraði var minni en í meðalárferði. Á norðaustanverðu landinu snjóaði talsvert. Loftþrýstingur var óvenjulega hár þennan mánuð.

Janúar. Mánuðurinn var hlýr en þó ekki alveg jafn hlýr og janúar árið á undan. Fremur þurrt var um sunnan- og suðaustanvert landið en annars var úrkoma yfir meðallagi. Meðalvindhraði var meiri en í janúar undanfarin ár og talsvert var um samgöngutruflanir um landið norðan- og austanvert framan af mánuðinum. Mjög snjólétt var sunnanlands en meiri snjór var fyrir norðan og olli nokkrum erfiðleikum. Meðal annars féllu stór snjóflóð á nokkrum stöðum þar. Krapaflóð féllu í Fáskrúðsfirði í asahláku og jakahlaup í Fnjóská lokaði vegi um Dalsmynni.

Febrúar. Hlýindi og umhleypingar einkenndu mánuðinn. Úrkoma var mikil um landið sunnan- og vestanvert og loftþrýstingur var óvenju lágur. Minniháttar tjón varð í illviðrum en snjólétt var lengst af í mánuðinum.

Mars. Fremur umhleypingasamt var í mánuðinum og þótti jafnvel óhagstætt um vestanvert landið. Hiti var nærri meðallagi árána 1961 til 1990, lítillaga undir meðallagi á Vestfjörðum en ofan við það um landið norðan- og austanvert. Úrkoma var yfir meðallagi víðast hvar. Snjór var meiri um landið sunnan- og vestanvert en verið hefur í marsmánuði undanfarin ár en norðanlands var snjór minni en í meðalári.

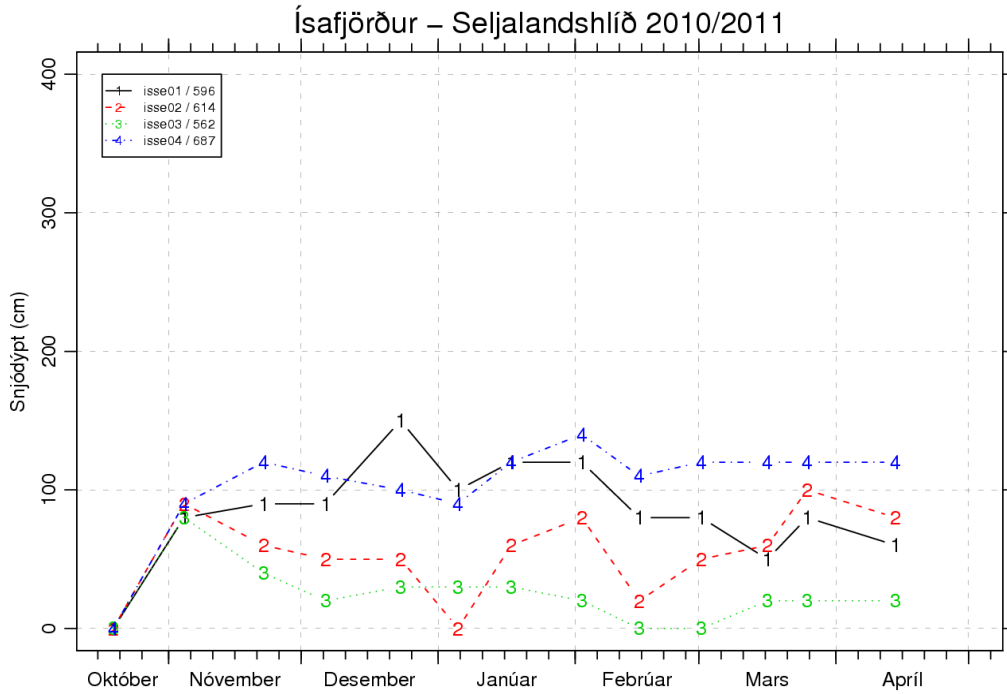
Apríl. Mjög hlýtt var í mánuðinum og á austanverðu landinu var hann meðal hlýjustu apríl-mánaða allra tíma. Illviðrasamt var og mjög mikil úrkoma féll um landið sunnan- og vestanvert en þar var óvenju snjólétt.

Maí. Fyrri hluta mánaðarins var hiti yfir meðallagi en seinni hlutinn var kaldur. Norðanáhlaup gerði dagana 23. og 24. og snjóaði þá víða norðanlands og sums staðar á Austurlandi snjóaði mikið og varð ófærð þar á fjallvegum og truflanir á umferð í byggð.

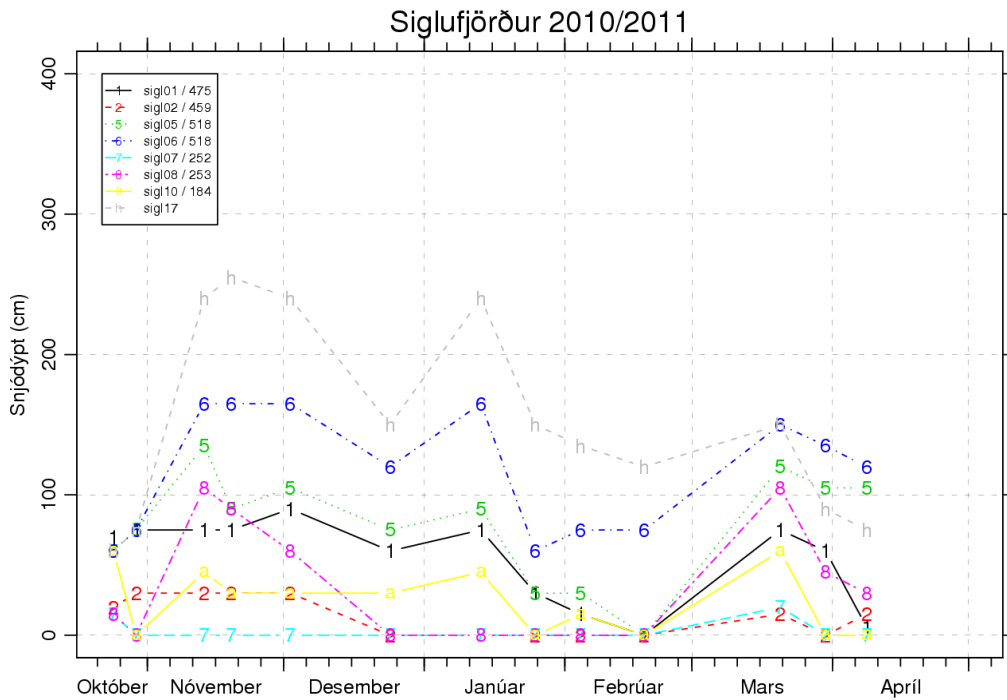
Júní. Kalt var víða og snjó festi á nokkrum stöðum Norðanlands framan af mánuðinum. Meðalhitinn var sá lægsti í júní á Akureyri síðan 1952

3 Snjódýptarmælingar

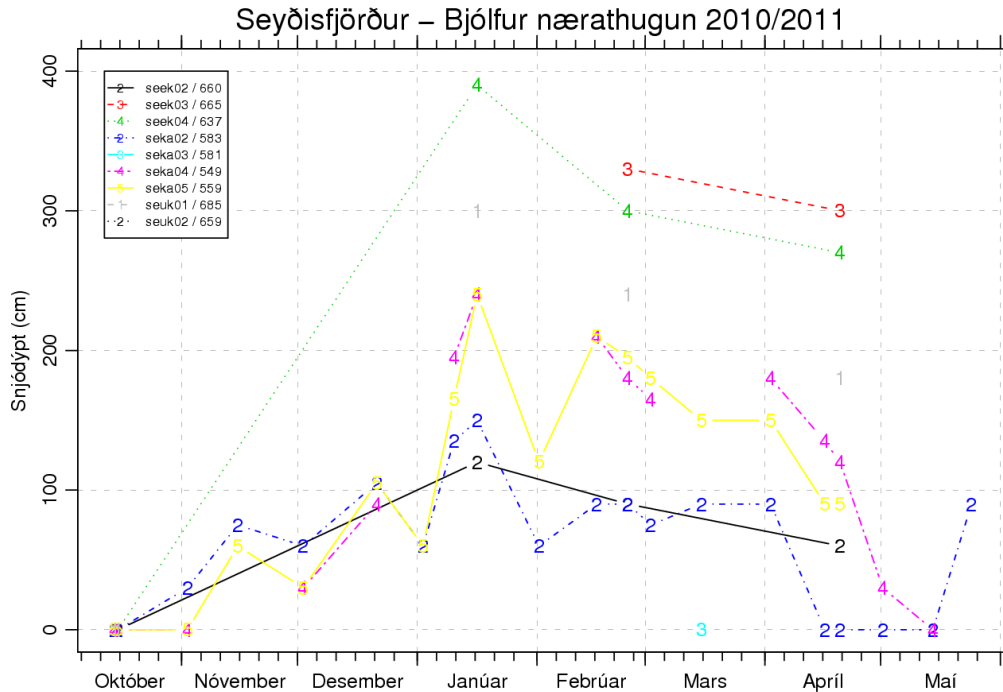
Að neðan eru þrjú snjódýptarlínurit frá mismunandi landshlutum sem gefa góða mynd af snjósöfnun vetrarins. Um er að ræða lóðréttu snjódýpt sem mæld er á stikum sem komið er fyrir í hlíðum ofan bæja þar sem snjóflóð geta ógnað byggð. Í nóvember varð óvenju snjópungt víða um landið norðaustanvert og talsvert snjóaði þar í desember. Mikill snjór var norðaustanlands í janúar en snjólétt í febrúar og fram í maí en þá snjóaði víða norðanlands. Í janúar kom talsverður snjór á norðanverðum Vestfjörðum, snjólétt var í febrúar en snjódýpt jókst aftur í mars. Fyrir austan var mesta snjódýptin í janúar en í maí snjóaði einnig töluvert.



Mynd 1. Snjódýpt í Seljalandshlíð. Hæð stika yfir sjó (m) er tilgreind aftan við stikunafn.



Mynd 2. Snjódýpt á Siglufirði. Hæð stika yfir sjó (m) er tilgreind aftan við stikunafn.



Mynd 3. Snjódýpt á Seyðisfirði. Hæð stika yfir sjó (m) er tilgreind aftan við stikunafn.

4 Yfirlit um snjóflóð og vöktun snjóflóðahættu

Vaktmenn Veðurstofunnar sinna snjóflóðavakt á vinnutíma en bakvakt er sett á ef snjóalög eða veðurútlit gefa tilefni til.

Aðeins einu sinni var lýst yfir viðbúnaðarástandi þennan vetur og var það á Austurlandi vegna mikillar hláku og rigningar um jólin. Tvisvar sinnum var gefin út viðvörðun til ferðafólks vegna snjóflóðahættu. Aldrei þurfti að rýma hús.

Snjóflóð byrjuðu að falla í byrjun nóvember. Talsvert af flóðum féll þá á Norðurlandi vegna snjóþyngsla þar. Í desember var nokkuð um flóð á Norðurlandi og á Austfjörðum. Flest snjóflóð janúarmánaðar féllu á Norðurlandi. Bílstjóri mjólkurbíls lenti í jaðri flóðs skammt norðan Veisusels og lokaði snjóflóðið veginum á um 100 metra breiðum kafla og annað flóð lenti á íbúðarhúsinu Veisuseli en síðustu ábúendur fluttu út haustið 2010. Í febrúar féllu flest flóð á Austfjörðum og nokkur stór. Í mars féll nokkuð af snjóflóðum á Norðurlandi en þau voru ekki mjög stór. Apríl var tíðindalítill hvað snjóflóð varðar en þó komu fjallaskíðamenn af stað tveimur flóðum. Norðanáhlaup gerði dagana 23. og 24. maí og snjóaði mikið á Austurlandi og skilaði það nokkrum snjóflóðum þar. Í júní festi snjó á nokkrum stöðum norðanlands og féllu nokkur snjóflóð fyrri hluta mánaðarins.

Snjóflóð ollu litlum vandræðum þennan vetur á Vestfjörðum. Aldrei þurfti að loka veginum um Súðavíkurhlíð og helstu tíðindin varðandi snjóflóð á Vestfjörðum eru að vegurinn um Óshlíð var aflagður vegna Bolungarvíkurganga sem opnuðu haustið 2010. Aftur á móti var meiri

truflun á samgöngum á Norðurlandi og Austfjörðum af völdum snjóflóða en þó lítil miðað við síðustu tvo vetur á undan.

Eitthvað var um snjóflóð á skíðasvæðum þennan vetur en enginn lenti í flóðunum og þau voru ekki til vandræða. Eftirlit skíðasvæða m.t.t. snjóflóða eykst smám saman með tilkomu reglugerðar um hættumat vegna snjóflóða á skíðasvæðum, og vinnu Veðurstofunnar við slíkt hættumat. Í hættumatsskýrslum eru ábendingar varðandi daglegt eftirlit á skíðasvæðum. Þá hóf snjóathugunarmaðurinn á Siglufirði daglegt eftirlit í tilraunarskyni með snjóflóðahættu á skíðasvæðinu í Skarðsdal á miðjum vetri.

Tafla 1. Viðbúnaðarástand veturinn 2010–2011.

Staður	Sett	Aflýst	Tegund
Austurland	25.12.2010	27.12.2010	Viðbúnaðarástand

4.1 Fólki í snjóflóðum

Sem betur fer ollu snjóflóð engum slysum á fólki þennan vetur. Í ofanflóðagagnasafn Veðurstofunnar eru skráð sex snjóflóð af mannavöldum þennan vetur þar sem þrír lentu í flóðunum.

Snjóflóð féll í Ými í Tindfjöllum er göngumenn hugðust ganga á fjallið í nóvember. Snjófleki fór af stað rétt fyrir neðan mennina.

Fjallaskíðamaður kom snjóflóði af stað í Gullhólgili í Skutulsfirði í apríl og barst með því niður. Tveir skíðamenn renndu sér niður gilið. Sá á undan setti flóðið af stað skömmu eftir að hann var kominn inn í gilið og barst með því niður hálf gilið og stöðvaðist á klettum. Flóðið var ekki mjög stórt en rann hratt að sögn skíðamannanna.

Einnig í apríl, brast hengja aftan við fjallaskíðamann og úr varð all nokkuð snjóflóð á jöklinum í Gljúfurárdal. Maðurinn barst með flóðinu niður í brekkurætur, að mestu á kafi en endaði ómeiddur á yfirborði en hann týndi öðru skíðinu í flóðinu.

Mikil hrina votra lausasnjóflóða gekk yfir í Hafnarfjalli og Skarðsheiði í byrjun maí. Mörg flóðanna fóru undan sporum gönguhóps. Sum féllu með miklum gný en enginn lenti í flóðunum.

Maður á vélsleða setti af stað snjóflóð í Ámárdal í Héðinsfirði í apríl. Einnig setti vélsleðamaður nokkuð breitt flekahlauþ af stað í Illagili á Sandárdal innan Gimbrahnjúks í júní.

Að auki lenti mjólkurbíll í jaðri flóðs skammt norðan Veisusels í Fnjóskadal og lokaðist af, því ekki var búið að moka snjóflóð sem lokaði Dalsmynni nokkrum dögum áður.

4.2 Helstu flóð vetrarins

4.2.1 Krapablönduð aurskriða í Skriðdal 26. desember

Jarðvegsfylla féll úr hlíðinni skammt ofan Arnkelsgerðis á Völlum við mynni Skriðdals þann 26. desember og myndaði aur- og krapaflóð sem fór ofan í bæjarlækinn. Á leiðinni niður lækjarfarveginn reif flóðið með sér gamla pípulögn heimarafstöðvarinnar. Flóðið fór einnig yfir heimarafstöðina og reif með sér bárujárnsklætt timburhús sem hýsti rafstöðina. Eftir að flóðið hafði farið yfir rafstöðina, rann það niður að útihúsunum við Arnkelsgerði. Þar flæddi

Það að hlöðu og meðfram fjárhúsum. Þarna var flóðið svo öflugt og þykkt að það flutti með sér heyrúllur. Flóðið stöðvaðist síðan á rúllustæðu sem hindraði að það næði niður að íbúðarhúsinu. Flóðtungan var um 80 cm þar sem hún var dýpst við norðurhlið fjárhúsanna. Snjóflóðavaktin frétti ekki af skriðunni fyrr en um miðjan maí. Varðandi lýsingu á veðri er vísað í kafla 4.3.1 og línurit í viðauka I.



Mynd 4. Séð niður eftir farvegi bæjarlækjarins. Fremst er vatnsvél rafstöðvarinnar en flóðið reif rafstöðvarhúsið með sér og rafalinn frá vélinni. Ljósmynd: Jens Hilmarsson.



Mynd 5. Flóðið fór meðfram útihúsum og reif með sér heyrúllur. Ljósmynd: Jens Hilmarsson.

Helstu stærðir

Dagsetning: 26. desember 2010

Upptakahæð: 155 m.

Stöðvunarhæð: 120 m.

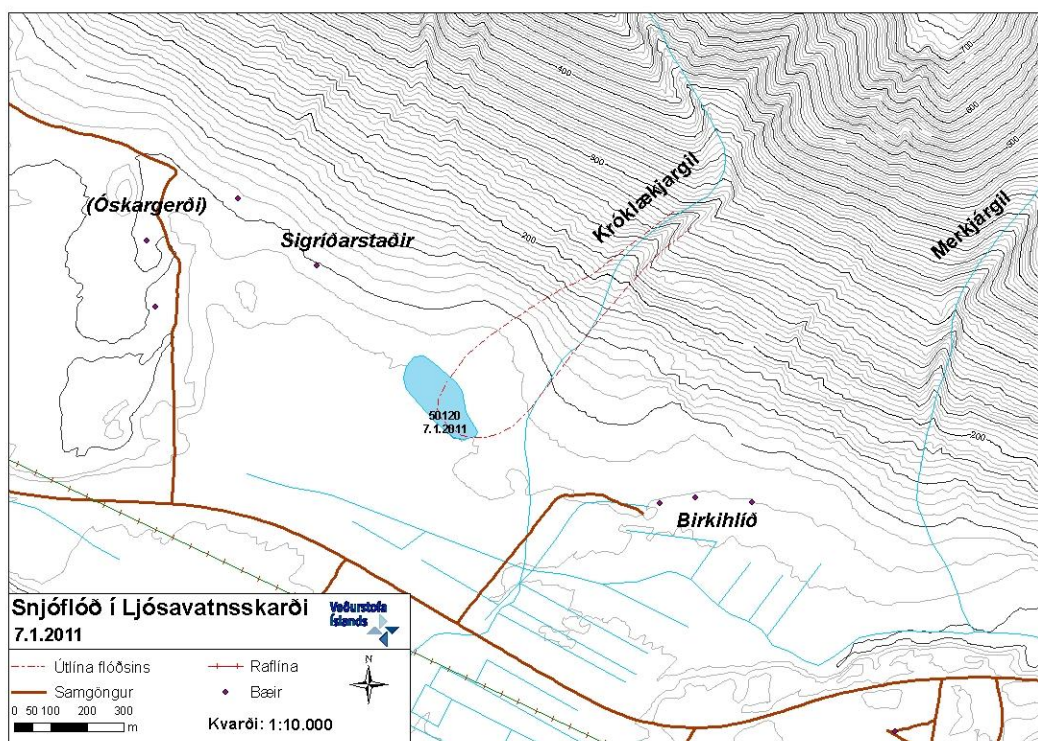
Meðalbreidd fallbrautar: 20 m.

Flóð nr. 50032

Tegund: Krapablönduð aurskriða

4.2.2 Snjóflóð í Ljósavatnsskarði 7. janúar

Nokkuð stórt snjóflóð féll úr Króklækjargili í Ljósavatnsskarði og stöðvaðist á flatanum á milli Sigríðarstaða og Birkihlíðar. Það stíflaði gilið og olli rafmagnstruflunum í sólarhring. Flóðið var með 3–4 stærstu flóðum úr Króklækjargili sl. 50 ár. Flóðið var þurr en smá haugar þó í því. Það fór yfir stífluna við rafstöðina og stöðvaðist rafstöðin í nokkrar klukkustundir. Flóð hafa ekki áður náð svona langt inn í skóginn vestan við gilkaftinn. Þess má geta að Birkihlíð fór í eyði vegna snjóflóðahættu árið 1999. Sjá nánar um veðuraðdraganda í viðauka I.



Mynd 6. Snjóflóð á bæinn Veisusel í Fnjóskadal. Greinilega sést hvar flóðið stöðvaðist á húsinu.

Helstu stærðir

Dagsetning: 7. janúar 2011
Staður: Ljósavatnsskarð
Upptakahæð: u.þ.b. 660 m.
Stöðvunarhæð: 130 m.

Meðalbreidd tungu: 200 m.
Stærðarflokkur: 3,5
Tegund: Þurr flekahlaup
Flóð nr. 50120

4.2.3 Snjóflóð við Veisusel í Fnjóskadal 10. eða 11. janúar

Þann 10. eða 11. janúar féll snjóflóð á íbúðarhúsið á Veisuseli í Fnjóskadal og útihús sambyggð því. Flóðið náði upp á þak á húsunum, braut rúðu nyrst á íbúðarhúsinu fjallsmegin og lagði inn stafn á áföstu útihúsi. Flóðið sópaði heyrúllustæðu með um 25 rúllum upp að og niður með útihúsunum að norðanverðu. Ein rúllan endaði inni í útihúsinu og hefur líklega orsakað það að stafninn lagðist inn. Gaddavír í girðingu neðan vegar slitnaði og dróst með flóðinu. Fjallgirðing stóð í tveimur bútum í miðju flóðinu og skemmdist talsvert á um 350 m kafla. Flóðið fór yfir veg og út á ísilagða Fnjóská. Orsök þessa var gífurlega hröð snjósöfnun í fjallsbrúnina og gilin þegar byrjaði að hvesa eftir talsvert mikla snjókomu í hægviðri. Síðustu ábúendur á Veisuseli fluttu haustið 2010. Nákvæm tímasetning flóðsins er ekki þekkt en seinnipart 10. janúar lenti bílstjóri mjólkurbíls í jaðri flóðs skammt norðan Veisusels sem lokaði veginum á 100 m kafla. Flóðið á íbúðarhúsið uppgötvaðist ekki fyrr en morguninn eftir og hefur það því fallið í millitíðinni. Vísað er í kafla 4.3.2 fyrir veðuraðdraganda og línurit í viðauka I.



Mynd 7. Snjóflóð á bæinn Veisusel í Fnjóskadal. Greinilega sést hvar flóðið stöðvaðist á húsinu.



Mynd 8. Snjóflóðið lagði inn stafn á áföstu útihúsi.

Helstu stærðir

Dagsetning: 10/11. janúar 2011
Staður: Veisusel í Fnjóskadal
Upptakahæð: u.þ.b. 860 m.
Stöðvunarhæð: u.þ.b. 80 m.

Meðalbreidd tungu: 400 m.
Stærðarflokkur: 4
Tegund: Þurrt flekahlaup
Flóð nr. 50093

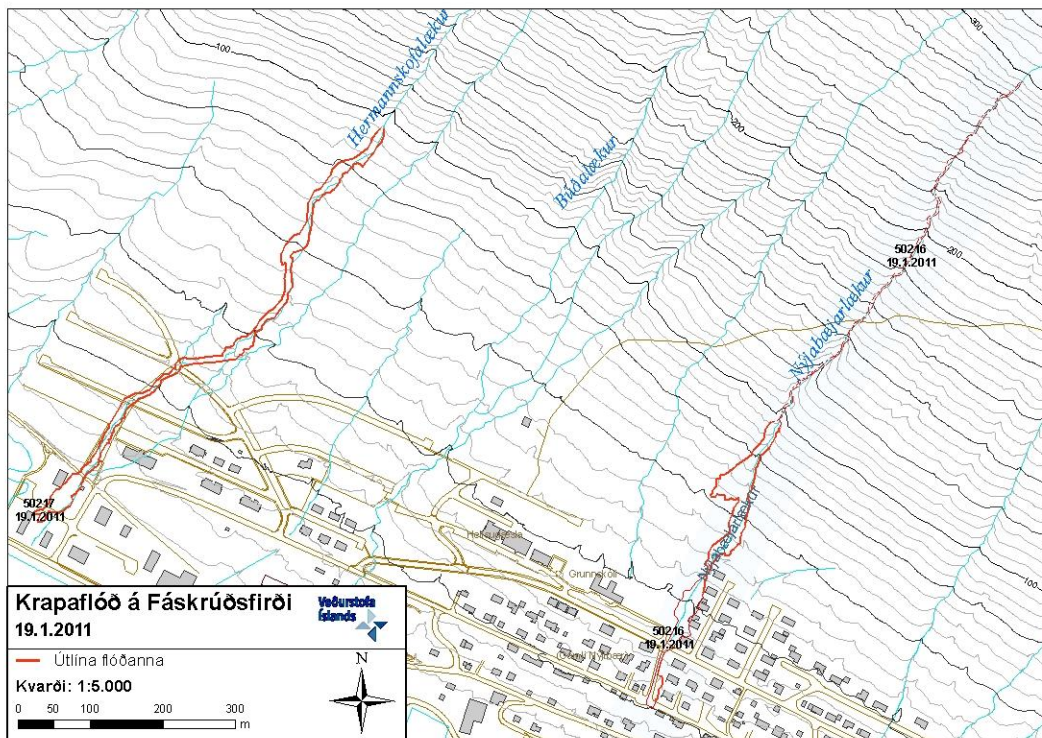
4.2.4 Krapaflóð í Fáskrúðsfirði 19. janúar

Tvö krapaflóð féllu í hlíðinni ofan Fáskrúðsfjarðar þann 19. janúar. Þau náðu niður í þéttbýlið, annars vegar úr svokölluðum Hermannslæk (flóð nr. 50217) niður á verkstæðið Tré og steypa við Grímseyri og hins vegar úr Nýjabæjarlæk (flóð nr. 50216) niður á neðri brún Skólavegar og olli vatnið skemmdum í húsum.

Á Fáskrúðsfirði var frost og úrkomulaust dagana á undan. Upp úr miðnætti þann 19. janúar fór að rigna og hitinn tók að hækka. Um 42 mm úrkoma mældist frá því byrjaði að rigna eftir miðnættið og fram til klukkan 20 að kvöldi skömmu eftir að flóðin féllu. Þá fór hitastigið frá frostmarki í 9°C á sama tímabili. Úrkoman virtist nokkuð staðbundin, en á sama tíma rigndi t.d. lítið sem ekkert á Eskifirði. Sjá nánar um veðuraðdraganda í viðauka I.



Mynd 9. Krapaflóðið í Nýjabæjarlæk (flóð nr. 50216).



Mynd 10. Krapaflóðin tvö á Fáskrúðsfirði.

Helstu stærðir flóðs nr. 50216

Dagsetning: 19. janúar 2011
 Staður: Í hlíðinni ofan Fáskrúðsfjarðar
 Uptakahæð: 300 m.
 Stöðvunarhæð: 50 m.

Meðalbreidd: 50 m.
 Stærðarflokkur: 2,5
 Tegund: Krapaflóð
 Flóð nr. 50216

4.3 Helstu hrinur vetrarins

4.3.1 Asahláka á Austurlandi 26. desember

Mikið vatnsveður og hlýindi gerði á Austurlandi á annan dag jóla. Samfara því féllu krapa- og aurflóð nærri bæjunum Arnkelsgerði á Völlum á Fljótsdalshéraði og Hjarðarhlíð í Skriðdal. Krapaspýjur féllu niður á veg við norðanverðan Reyðarfjörð og á Seyðisfirði. Mikil leysing varð og hlaup kom í flest gil og læki þ.m.t. í nágrenni þéttbýlis á Neskaupsstað, Eskifirði og Fáskrúðsfirði. Mikla úrkomu gerði einnig á norðanverðum Vestfjörðum án þess þó að það hefði valdið skriðuföllum.

Að morgni aðfangadags gerðu spár ráð fyrir að vonskuveður gengi inn á Suðausturland síðdegis á jóladag og inn á Austfirði að kvöldi jóladags. Búið var við SA hvassviðri og ákafri úrkomu sem myndi falla að mestu sem regn enda gert ráð fyrir að það hlýnaði skarpt. Spáð var mestum aftökum suðaustanlands en að Vestfirðir myndu einnig fá sinn skerf.

Áður en tók að hlána var ekki mikill snjór á láglandi og neðri hlíðum fjalla en þó var einhver snjór í giljum og skorningum. Í fjöllum var hins vegar allnokkur snjór og mældist snjódýpt í Kálfabotnum ofan Seyðisfjarðar um 70 cm og í Drangaskarði í Neskaupstað um 130 cm.

Spáin gekk í aðalatriðum eftir og skall veðrið á aðfaranótt 26. desember. Allan daginn var mikil úrkoma víða um land og hiti við sjávarmál gjarna 4–5°C. Sínu mest rigndi á Austfjörðum þar sem á 24 klst. mældust 116 mm í Neskaupstað, 112 mm á Fáskrúðsfirði og 94 mm á Eskifirði.

Óveðrið olli flóðum á nokkrum stöðum fyrir austan með tjóni á landi og mannvirkjum. Á bænum Arnkelsgerði í mynni Skriðdals, eyðilagðist heimarafstöðin í krapaflóði á annan dag jóla. Flóðið lagðist upp að hlöðu og meðfram fjárhúsum og flutti með sér nokkrar heyrúllur.

Á Hjarðarhlíð í Skriðdal kom krapaflóð sama dag niður bæjarlækinn og færði heyrúllur og rekaviðarstafla niður að á. Ekki urðu skemmdir á mannvirkjum að frátöldu að girðingar lögðust niður á kafla. Fyrir jólin var kalt á Austurlandi og lækurinn í miklum klakaböndum. Þann 23. desember var um 10 gráðu frost við ströndina en allt að 20 gráðu frost á Fljótsdalshéraði. Síðan tók að hlýna og aðfaranótt þess 26. var komin asahláka og þá skall á mikið vatnsveður á öllu Austurlandi.

Í þessu óveðri var rigning enn ákafari á Austfjörðum samanborið við Fljótsdalshérað. Um hádegisbilið þann 26. desember keyrði snjóathugunarmaður Veðurstofunnar á Eskifirði fram á tvær krapaspýjur með grjóthnullungum allt að 0,5 m í þvermál, sem fallið höfðu yfir veginn milli álversins í Reyðarfirði og bæjarins Hólma. Á þriðja tímanum tilkynnti starfsmaður Vega-gerðarinnar um þriðju spýjuna sem féll yfir veginn á þessum slóðum.

Vel var fylgst með þróun mála í nágrenni þéttbýlis í Neskaupstað og Seyðisfirði. Lítil snjór var í neðri hluta fjallsins í Neskaupstað en meiri á Seyðisfirði. Á báðum stöðum hreinsuðu gil og lækir sig án þess að nein hætta hafi stafað af. Á Seyðisfirði féllu krapaspýjur að norðanverðu innan og utan Króarhryggs, innan við gamla sláturhúsið og ofan Hafsildar. Að sunnanverðu við Seyðisfjörð féllu krapaspýjur við Grenistanga og Borgartanga.

Frá Fáskrúðsfirði bárust fréttir frá bæjarstarfsmönnum sem sögðu Nýja-Bæjarlækinn og Ytri- og Innri-Ljósána hafa rutt sig án vandræða. Haft var eftir bæjarstarfsmönnum á Eskifirði að aðstæður hafi verið bærilegar. Mjög mikinn snjó tók upp í hlíðum ofan bæjanna eins og sást á snjódýptarmælunum í Kálfabotnum ofan Seyðisfjarðar og neðan Drangaskarðs ofan Neskaupstaðar. Hiti fór í báðum tilfellum yfir frostmark í um tvo sólarhringa með þeim afleiðingum að snjóþekjan sjatnaði um 40 cm.

Þann 28. desember hafði úrkoman minnkað mikið á Austurlandi og hiti kominn niður undir frostmark. Má segja að þar með hafi þessari hrinu lokið. Í viðauka I er veðrinu þessa daga lýst á myndrænan hátt.

4.3.2 Snjóflóð á Norðurlandi 7.–13. janúar

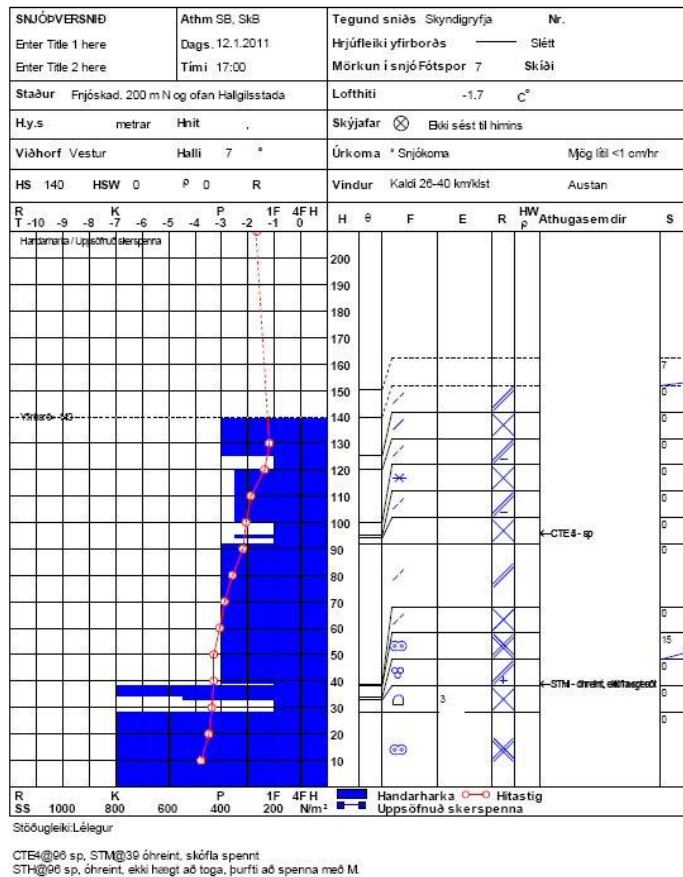
Dagana 7.–13. janúar gerði óveður á Norðurlandi með norðan- og norðaustanátt og talsverðri staðbundinni úrkomu. Mikil ófærð var í kringum Dalvík, Akureyri og í Hörgárdal en mun minni snjór var inn í Eyjafjarðarsveit, Öxnadal og Siglufirði. Snjórinn var þurr og það var mikið kóf. Áveðurs voru fjöll ber en mikill snjór var í giljum ofan á gömlu hjarni. Þann 10. janúar lægði vind töluvert og snjóaði víða í logni áður en vindur tók að aukast á ný, og þann 12. janúar bætti enn í vind sem var þá austanstæðari og úrkoma jókst.

Þann 7. janúar féllu snjóflóð í Króklækjargili vestan við Birkihlíð í Ljósavatnsskarði og í Dalsmynni. Ólafsfjarðarvegur milli Dalvíkur og Ólafsfjarðar varð ófær og ekki mokaður vegna snjóflóðahættu fyrr en morguninn eftir.

Mokstursmaður keyrði fram á 100 metra breitt flóð á veginum skammt vestan Þverár í Dalsmynni 8. janúar sem virtist nýfallið. Vegurinn var ekki opnaður fyrr en 14. janúar vegna snjóflóðahættu og óveðurs.

Flóð lokaði veginum milli Veisu og Veisusels í Fnjóskadal þann 10. janúar. Daginn eftir sást að flóð hafði fallið á bæinn sjálfan sem fór í eyði vorið 2010 og olli nokkru tjóni. Nánar er greint frá þessu flóði framar í annálnum. Sama dag lokaði nokkuð stórt snjóflóð veginum um Ljósavatnsskarð í Sandvík. Lögreglan hafði kvöldið áður varað vegfarendur við snjóflóðahættu.

Þann 12. janúar var tekin snjógryfja af starfsmanni Snjóflóðavaktar við Hallgilsstaði í Fnjóskadal. Hún sýndi 1 metra þykkann vindfleka ofan á hjarni sem brast á 40 cm lagi við 4-5 högg. Mögulegt er að gryfjan hafi einungis gefið hugmynd um mjög staðbundnar aðstæður vegna mismunandi snjósöfnunar og veðurhæðar.



Mynd 11. Snjógrýfja 12. janúar ofan Hallgilsstaða í Fnjóskadal.

Tvö flóð féllu úr giljum í Hafnarhrynu, ofan byggðar í Siglufirði og stöðvuðust niður undir brekkurótum.

Stíf austanátt var aðfarnnótt 13. janúar og féllu stór snjóflóð í Skútudal í Siglufirði yfir hitaveitumannvirkin þar. Veitustarfsmenn forðuðu sér af svæðinu vegna snjóflóðahættu eftir að hafa vitjað dælustöðvanna. Frekar algengt er að flóð falli yfir mannvirkin og valdi minniháttar tjóni. Vestur í Önundarfirði féllu tvö, frekar lítil flóð á þekktum stöðum. Frekari fregnir bárust ekki af flóðum í þessari hrinu. Í viðauka I er veðrinu þessa daga lýst á myndrænan hátt.

Heimildir

Snjóflóðagagnasafn Veðurstofu Íslands.

Trausti Jónsson (2009). Tíðarfarsyfirlit 2010 og 2011. Sótt 1.7.2011 af

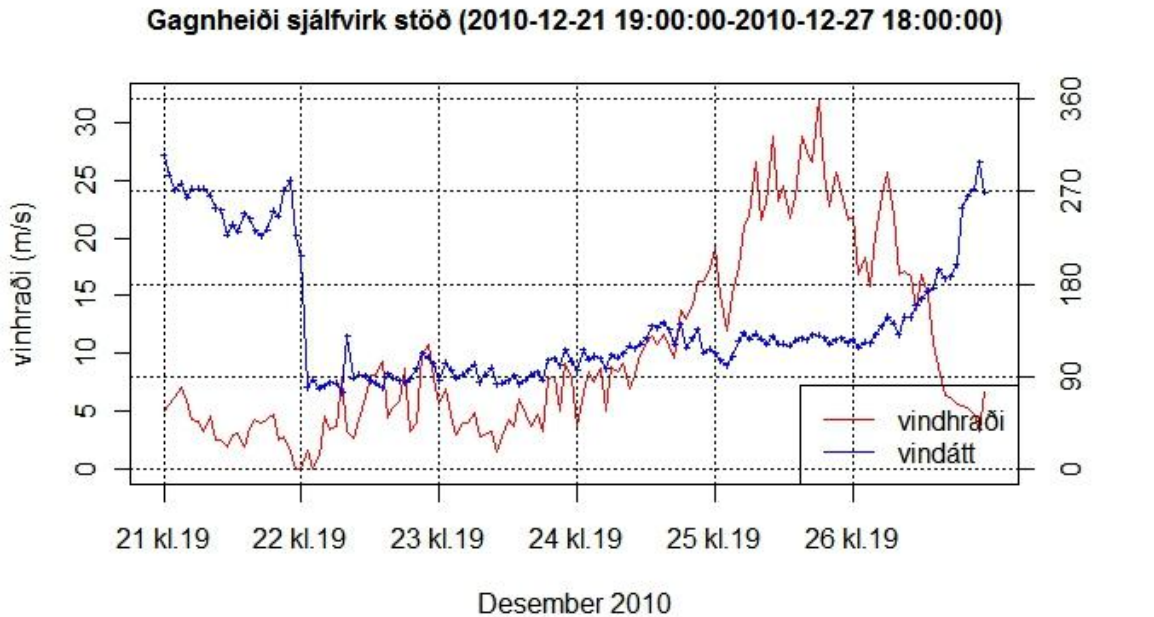
<http://www.vedur.is/vedur/vedurfar/manadayfirlit/2010> og

<http://www.vedur.is/vedur/vedurfar/manadayfirlit/2011>

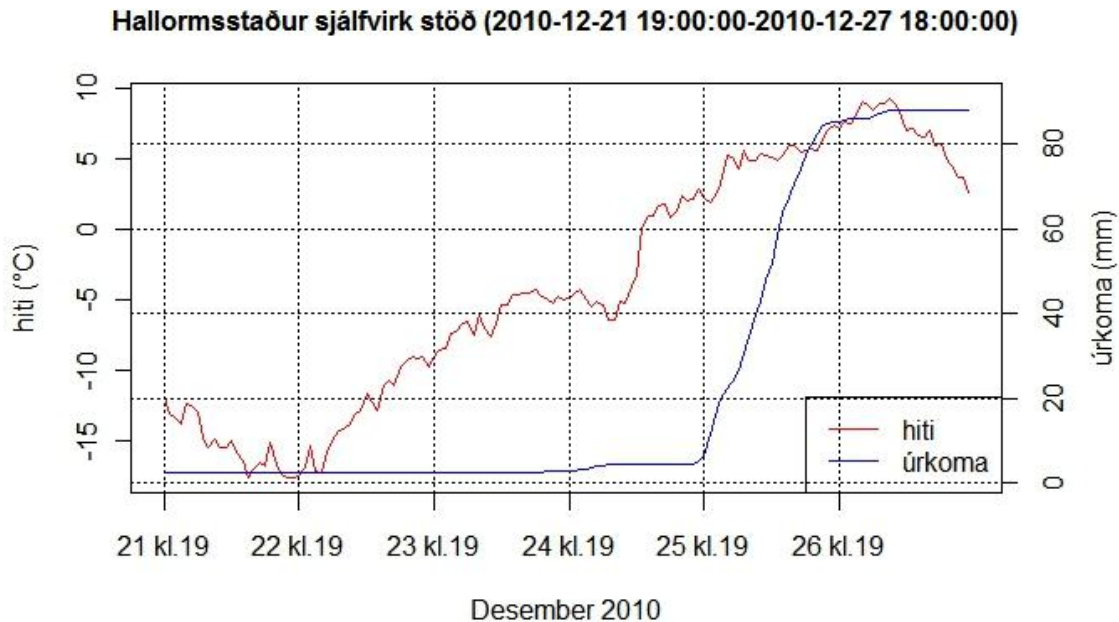
Snjóflóðavakt VÍ (2011). *Upplýsingavefur Snjóflóðavaktar*. <http://blog.vedur.is/snjoflod/>

Viðauki I. Veðuraðdragandi nokkurra snjóflóða

Veðuraðdragandi nokkurra snjóflóða hefur verið skoðaður eins og hann mældist á sjálfvirkum veðurstöðvum. Valdar voru veðurstöðvar sem voru næstar umræddum flóðum og ættu þær að gefa nokkuð góða mynd af veðurfari dagana á undan flóðunum sem um ræðir.

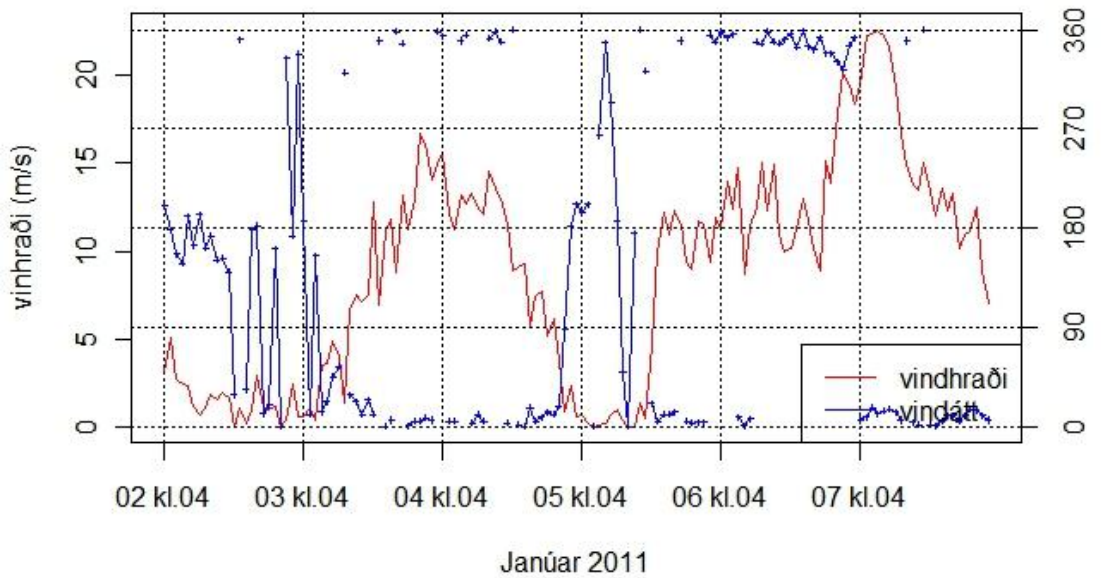


Mynd 12. Vindhraði og vindátt á Gagnheiði 21.–27. desember 2010.



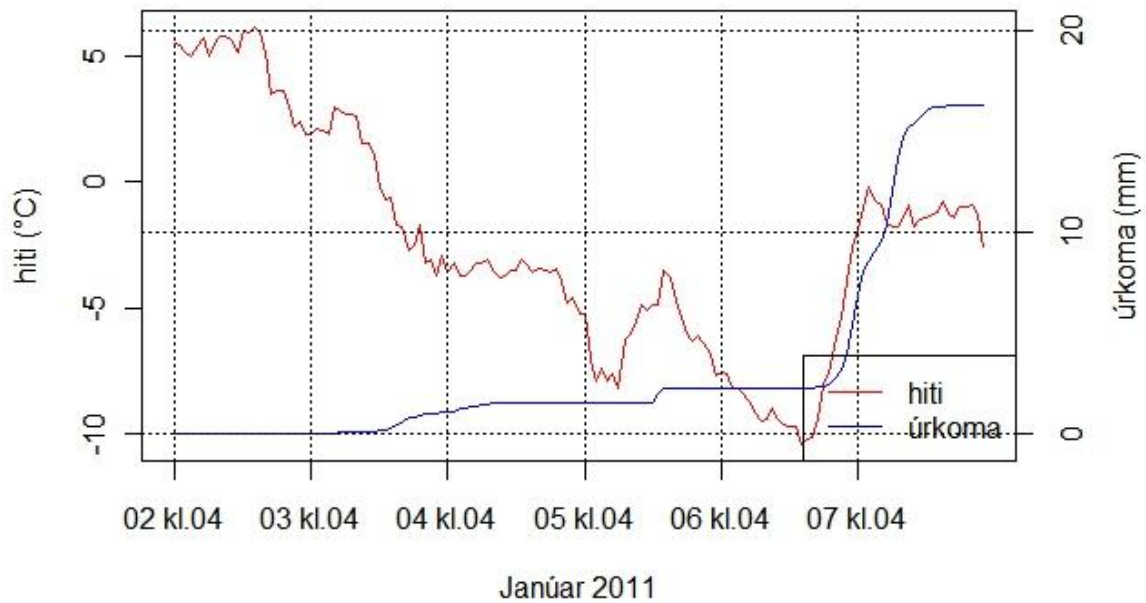
Mynd 13. Hiti og uppsöfnuð úrkoma á Hallormsstað 21.–27. desember 2010. Á myndinni sést að úrkoma er um 80 mm á einum sólarhring.

Végeirsstaðir í Fnjóskadal sjálfvirk stöð (2011-01-02 04:00:00-2011-01-08 02:00:00)



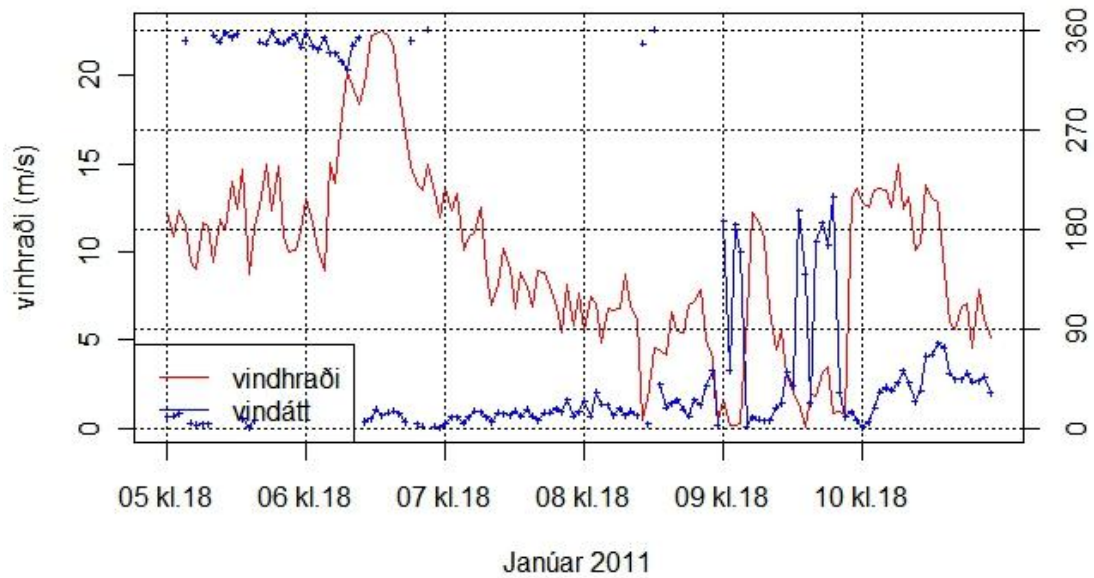
Mynd 14. Vindhraði og vindátt í Fnjóskadal 2.–8. janúar 2011.

Akureyri - Krossanesbraut sjálfvirk stöð (2011-01-02 04:00:00-2011-01-08 02:00:00)



Mynd 15. Hiti og uppsöfnuð úrkoma á Akureyri 2.–8. janúar 2011.

Végeirsstaðir í Fnjóskadal sjálfvirk stöð (2011-01-05 18:00:00-2011-01-11 16:00:00)



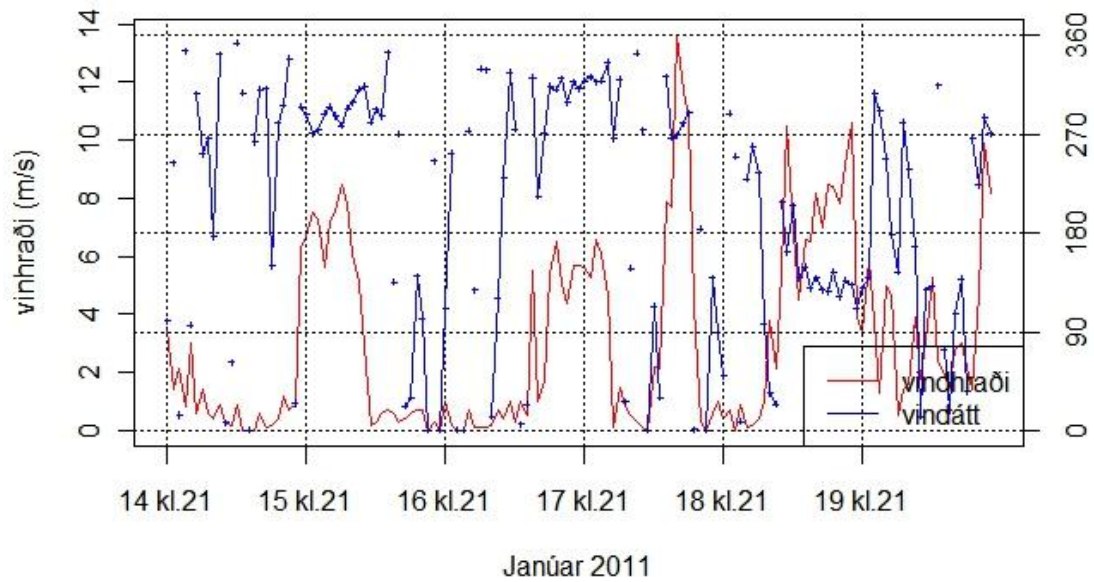
Mynd 16. Vindhraði og vindátt í Fnjóskadal 5.–11. janúar 2011.

Akureyri - Krossanesbraut sjálfvirk stöð (2011-01-05 18:00:00-2011-01-11 16:00:00)



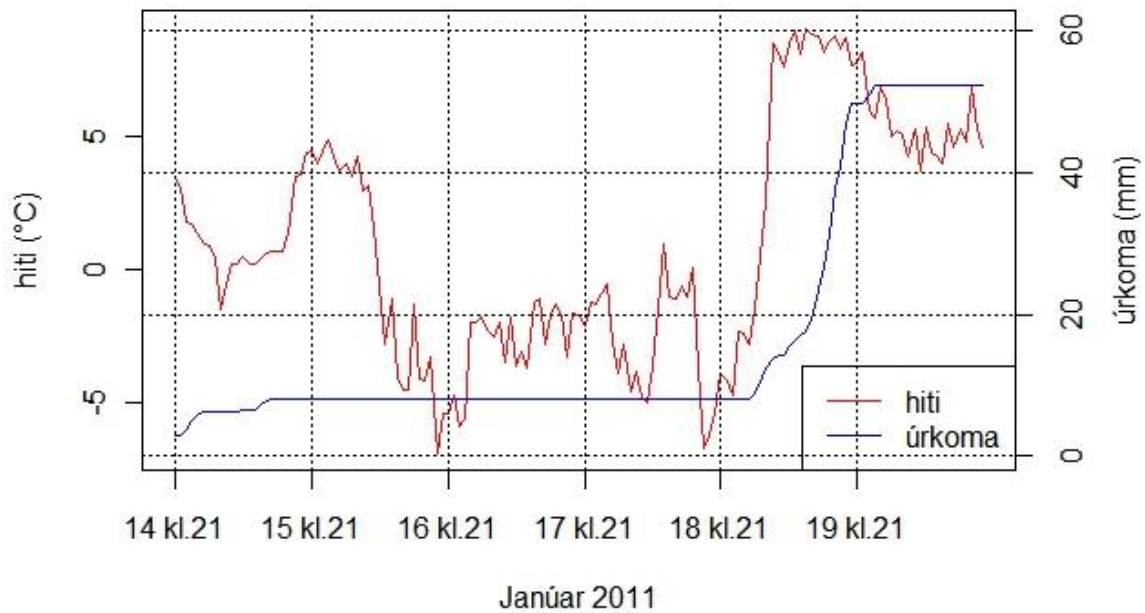
Mynd 17. Hiti og uppsöfnuð úrkoma á Akureyri 5.–11. janúar 2011.

Fáskrúðsfjörður Ljósaland sjálfvirk stöð (2011-01-14 21:00:00-2011-01-20 19:00:00)



Mynd 18. Vindhraði og vindátt á Fáskrúðsfirði 14.–19. janúar 2011.

Fáskrúðsfjörður Ljósaland sjálfvirk stöð (2011-01-14 21:00:00-2011-01-20 19:00:00)



Mynd 19. Hiti og uppsöfnuð úrkoma á Fáskrúðsfirði 14.–19. janúar 2011.

Tafla 2. Veðurþættir helstu snjóflóða vetrarins. Í töflunni hér að neðan er búið að taka saman nokkra veðurþætti mælda á veðurstöðvum í aðdraganda helstu snjóflóða vetrarins, 1, 3 og 5 daga fyrir flóðin. Uppsöfnuð úrkoma er táknuð með „r“ (r00 er úrkoma 1 dag eftir flóð), meðalvindhraði (reiknað í 3. veldi) með „f“ og meðalvindátt er táknuð með „d*v“. Snjódýptarbreyting er táknuð með „snd“. Athugað var hvort hiti á láglandi færi yfir 2°C síðasta sólarhringinn í aðdraganda flóðanna og er það merkt með „Hláka“.

Flóð	r1	r3	r5	r00	h1	h3	h5	Hláka	f1	f3	f5	d1v	d3v	d5v	snd1	snd3	snd5
50032	73.8	82.6	82.6	2.7	5.2	-0.8	-6.1	Já	23.8	17.3	14.6	55.1	59	59.5	-3.4	-4.3	-8
50120	4.6	5.8	6.9	9.4	-8	-6	-2.6	Nei	14.4	11.7	10.7	10.6	4.1	1.3	-4.9	8.9	18.6
50093	13.4	16.3	30.3	0.2	-3.4	-4.6	-4.8	Nei	10	8.4	12.1	26.1	19.2	6.8	-113	-68.2	-65
50216	41.7	41.7	50.3	2.5	4.5	-0.3	0.1	Já	6.6	6	5.5	39.9	84.6	73.5	-15.5	-19.8	-22.3

Tafla 3. Veðurstöðvar notaðar við að greina einstaka þætti í veðuraðdraganda snjóflóðanna. Ekki var augljóst hvaða stöðvar hentuðu þessum flóðum best, þar sem þrjú þeirra féllu fjarri sjálfvirkum úrkomumælum og öll fjarri sjálfvirkum snjódýptarmælum. Óvíst er að snjódýptarmælingar langt frá upptaksvæðum snjóflóðanna séu marktækar, en þær fá þó að fylgja með.

Flóð	r,h	f,d	snd
50032	Hallormsstaður	Gagnheiði	Drangaskarð-Neskaupstað
50120	Akureyri	Végeirsstaðir	Tindaöxl-Ólafsfirði
50093	Akureyri	Végeirsstaðir	Tindaöxl-Ólafsfirði
50216	Fáskrúðsfjörður	Fáskrúðsfjörður	Drangagil-Neskaupstað

Viðauki II. Skráð ofanflóð veturinn 2010–2011

Skýringar við annál

Annállinn inniheldur öll flóð sem voru skráð í gagnasafn Veðurstofunnar veturinn 2010–2011. Listinn inniheldur einnig öll flóð sem fallið hafa á vegakerfið og eru skráð í gagnasafn Vegagerðarinnar á Vestfjörðum og Norðurlandi. Eins mæla snjóathugunarmenn Veðurstofunnar oft flóð sem falla á vegi í nágrenni við byggð. Enginn flóð féllu á vegakerfið á Austfjörðum. Í annálnum er að finna nokkrar helstu breytur úr gagnasafninu og eru þær útskýrðar nánar hér.

Farvegur: Öll flóð eru skráð í fyrirfram skilgreinda farvegi, það er stundum stórt svæði ef staðsetning er óviss.

Dagsetning: Oftast er um nákvæma dagsetningu að ræða en stundum er ekki vitað nákvæmlega hvenær flóðið féll og er þá líklegasta tímabilið skráð.

Númer: Öllum flóðum er gefið auðkennisnúmer.

Tegund: S=ótilgreind tegund snjóflóðs; L=lausasnjóflóð; F=flekaflóð; K=krapaflóð. Ef stafirnir „F“ og „L“ hafa endinguna „v“ (t.d. „Fv“) þá er um vott flóð að ræða, annars þurrt.

Stærð: Snjóflóð eru flokkuð í stærðir eftir kanadíska flokkunarkerfinu. Stærðarflokkarnir eru á bilinu 1–5. Stærri flóð en 4 eru mjög sjaldgæf.

Lengd/Br/Dýpt: Lárétt lengd flóðsins frá upptökum til stöðvunarpunkts, meðalbreidd tungu og meðaldýpi í tungu (gefið upp í metrum). Sé bókstafurinn „v“ aftan við stærðirnar er um breidd og þykkt á vegi að ræða og lengd niður fyrir veg.

Skráð ofanflóð veturinn 2010/2011

Staður/farvegur	Dagsetning	Númer	Tegund/ stærð	Lengd/Br/Dýpt (m)	Aðrar upplýsingar
Ísland, ótilgreint					
Ísland, ótilgreint	20.–22.2.2011	50149	L / 1.5		Snjóflóðaspýjur féllu víða á Austfjörðum, frá Reyðarfirði suður á Breiðdalsvík.
Reykjavík og nærsveitir					
Bláfjöll og nágrenni	5.–10.11.2010	50018	F / 2.5	– / 500 / –	Snjóflóð féll norðan Draumadalagils í Bláfjöllum. Brotstál var neðan fjallsbrúnar.
Bláfjöll, brúnir frá Kóngsgili að Suðurgili	1.5.2011	163	Fv / 1		Snjóflóðaspýja úr skálinni á milli barnalyftunnar og Suðurgilsins í Bláfjöllum. Tveir skíðamenn settu það af stað en fóru ekki með því. Nýr snjór rann á vorhjarni.
Bláfjöll og nágrenni	1.5.2011	164	Fv / 1		Hefðbundnar vorspýjur á skíðasvæðinu í Bláfjöllum.
Borgarfjörður					
Skarðsheiði	1.5.2011	50218	Lv / 3	– / – / 1.5	Mikil hrina votra lausasnjóflóða gekk yfir í Hafnarfjalli og Skarðsheiði. Mörg flóðanna fóru undan sporum göngumanna. Þau sem féllu niður gil grófu sig niður á skriðu og voru því drullug í tungunni og allt að 2ja metra þykk.
Hafnarfjall	1.5.2011	50219	Lv / 2	– / – / 1	Mikil hrina votra lausasnjóflóða gekk yfir í Hafnarfjalli og Skarðsheiði.
Patreksfjörður					
Ofan Sigtúns	4.11.2010	50061	S / 2		Snjóflóð féll á Patreksfirði ofan Sigtúns.
Vatneyri	16.11.2010	50062	Fv / 2		Snjóflóð ofan Vatneyrar á Patreksfirði.
Patreksfjörður	19.1.2011	50126	F / 1.5		Lítið snjóflóð féll á Patreksfirði.
Brellur	9.2.2011	50134	Lv / 1.5		Blautt snjóflóð féll á Patreksfirði.

Staður/farvegur	Dagsetning	Númer	Tegund/ stærð	Lengd/Br/Dýpt (m)	Aðrar upplýsingar
Bíldudalur					
Innan Gilsbakkagils	28.2.2011	50164	S / 1.5	- / 6 / -	Tvö snjóflóð féllu innan Gilsbakkagils á Bíldudal.
Dýrafjörður					
Hjarðardalsgil	13.1.2011	50105	F / 2	- / 40 / 0.6	Snjóflóð féll yfir veginn við Hjarðardal úr Hjarðardalsgili í Dýrafirði.
Önundarfjörður					
Selabólsturð, undir Urðarskál	13.1.2011	50099	F / 1.5	- / 140 / 0.4	Snjóflóð féll í Selabólsturð í Önundarfirði fyrir ofan keilurnar en náði ekki niður að þeim.
Flateyri					
Ytra-Bæjargil	13.1.2011	50102	F / 2	- / 40 / 0.6	Snjóflóð féll í Ytra-Bæjargili utan Flateyrar.
Skollahvilft	13.1.2011	50097	F / 2	- / 40 / 0.4	Snjóflóð féll í Skollahvilft ofan Flateyrar.
Bolungarvík, utan þéttbýlis					
Hádegisfjall - gil nr.1	9.2.2011	50146	F / 2.5	- / - / 0.4	Snjóflóð féll í Hádegisfjalli í Bolungarvík.
Hádegisfjall - gil nr.3	9.2.2011	50147	F / 2.5	- / 70 / -	Snjóflóð féll í Hádegisfjalli í Bolungarvík.
Sóleyjarhryggsgil, Innra-Sprengigil	9.2.2011	50153	F / 2.5	- / 100 / 0.3	Snjóflóð féll í Innra-Sprengigili í Skálavík.
Hádegisfjall - gil nr.4	9.2.2011	50150	F / 2.5	- / 23 / 1	Snjóflóð féll í Hádegisfjalli í Bolungarvík.
Milli Sprengigilja og Breiðabólsskálar	9.2.2011	50151	F / 2.5	- / 70 / -	Snjóflóð féll milli sprengigilja í Skálavík.
Milli Sprengigilja og Breiðabólsskálar	9.2.2011	50152	F / 2.5	- / 152 / 0.4	Snjóflóð féll milli sprengigilja í Skálavík.
Tyrkjagil	27.2.2011	50162	F / 2	- / - / 0.25	Snjóflóð féll í Tyrkjagili og stöðvaðist rétt neðan við girðingu.

Staður/farvegur	Dagsetning	Númer	Tegund/ stærð	Lengd/Br/Dýpt (m)	Aðrar upplýsingar
Ernir	14.3.2011	50202	S / 1.5		Snjóflóð féllu í Bolungarvík úr flestum giljum í Erninum, Leyningsgili og þar fyrir utan.
Skálavík	20.4.2011	8283	F / 2	- / 20 / 0.9	Litlu, þurru flekaflóði var komið af stað með sprengingu í litlu gili inn af Skálavík.
Ísafjörður					
Ytri-Kirkjubólshlíð	Ekki nákvæm tímasetning	50058	F / 1	- / 15 / -	Smáspýjur rétt út úr gilkjöftum á Ytri-Kirkjubólshlíð.
Innan flugstöðvar	27.2.2011	50166	F / 1		Nokkrar snjóflóðaspýjur féllu á Kirkjubólshlíð í Skutulsfirði.
Ytri-Kirkjubólshlíð	14.3.2011	50178	Fv / 1		Snjóflóðaspýjur á Ytri-Kirkjubólshlíð í Skutulsfirði.
Kubbi	14.3.2011	50179	L / 1		Smáspýjur sem stöðvuðust ofarlega í Kubba, eftir hláku og rigningu.
Steiniðjugil	14.3.2011	50180	Fv / 1		Smáspýja sem rétt náði út úr Steiniðjugili í Skutulsfirði, eftir hláku, rigningu og talsverðan vind.
Gullhólsgil	19.4.2011	50206	F / 2.5		Fjallaskíðamaður kom snjóflóði af stað í Gullhólsgili á Seljalandsdal og barst með því niður hálf gilið en slapp ómeiddur.
Ísafjörður	22.4.2011	50210	L / 2		Smáspýjur úr nokkrum giljum á Ytri- og Innri-Kirkjubólshlíð í Skutulsfirði.
Kubbi	22.4.2011	50211	L / 1		Smá hreyfing á snjó ofarlega í Kubba sem dreifist þunnt neðar í hlíðinni.
Súðavík					
Súðavíkurhlíð og Sauratindar	3.11.2010	50047	S / 1		Smá spýja féll í gili 21 á Súðavíkurhlíð.
Sunnanvert Ísafjarðardjúp					

Staður/farvegur	Dagsetning	Númer	Tegund/ stærð	Lengd/Br/Dýpt (m)	Aðrar upplýsingar
Súðavíkurhlíð, vegagerðarfarvegur 15	14.3.2011	1	Fv	-/15 ^v /1 ^v	Snjóflóð lokaði veginum um Súðavíkurhlíð.
Súðavíkurhlíð, vegagerðarfarvegur 20	14.3.2011	151	Fv	-/20 ^v /1.5 ^v	Snjóflóð lokaði veginum um Súðavíkurhlíð.
Tröllaskagi					
Mánárskriður	19.11.2010	50073	Fv/1.5	-/9/-	Snjóflóð féll í Mánárskriðum og lokaði veginum.
Mánárskriður	21.3.2011	50190	F/1.5		Nokkur snjóflóð á vanalegum stað í Mánárskriðum.
Engidalur, Tröllaskaga	21.3.2011	50198	L/1.5	-/5/1	Snjóspýja féll úr hlíð að norðan í Engidal á Tröllaskaga.
Fljót	1.-15.5.2011	50224	Lv/1		Snjóflóðaspýja í Fljótum á Tröllaskaga.
Siglufjörður					
Fífladalaógn	03.11.2010	50048	L/2		Snjóflóð féll úr Gimbraklettum á Siglufirði og stöðvaðist 30–40 metrum fyrir ofan varnargarðinn.
Siglufjörður	14.11.2010	50063	S/1	-/-/2	Fjórar snjóflóðaspýjur féllu á Siglufirði. Þrjár undan klettum sunnan við Grindargil og ein spýja efst úr Hafnarhyrnu að sunnan.
Skriðulækjargil	12.1.2011	50087	S/2	-/59/0.4	Um 60 m breytt snjóflóð féll úr Fífladalabrúnum að varnargarði.
Neðan Fífladala	12.1.2011	50088	S/2	-/80/-	Snjóflóð féll neðan Fífladala á Siglufirði.
Gimbraklettur, innsti hluti	2.3.2011	50132	F/1	-/3/0.5	Lítið snjóflóð féll í gili suður af Gimbraklettum.
Gróuskarðshnjúkur, utan gils	21.3.2011	50193	F/1.5	-/10/-	Snjóflóð féll norðan til í Gróuskarðshnjúki á Siglufirði úr þröngu gili og stöðvaðist í miðri hlíð.
Siglufjörður, utan þéttbýlis					
Pallahnjúkur	12.1.2011	50091	F/3	-/170/-	Snjóflóð féll úr Pallahnjúki á Siglufirði ofan við borholur 7–10 í Skútudal.

Staður/farvegur	Dagsetning	Númer	Tegund/ stærð	Lengd/Br/Dýpt (m)	Aðrar upplýsingar
Leyningssúlur, Skarðsdalsmegin	12.1.2011	50095	F/2.5		Snjóflóð féll í Leyningssúlum á Siglufirði.
Hestsskarðshnjúkur	16.01.2011	50092	F/2.5	-/187/-	Snjóflóð féll úr eggjum og klettum Hestsskarðshnjúks á Siglufirði.
Siglufjörður, utan þéttbýlis	19.1.2011	50108	Lv/1	-/4/-	Snjóspýjur féllu víða úr austanverðum fjöllum á Siglufirði.
Pallahnjúkur	22.01.2011	50110	Lv/1.5		Snjóflóðaspýja féll úr Pallahnjúki á Siglufirði.
Pallahnjúkur	18/20.02.2011	50158	F/1.5		Snjóflóð í Pallahnjúki á Siglufirði féll á skaralagi eftir snjókomu í norðlægum áttum dagana á undan.
Miðstrandargil	16.3.2011	50192	F/2.5	-/18/2 ^v	Snjóflóð úr gili undir klettum austan í Strákafjalli sem náði niður fyrir veg.
Klettahnjúkur (Skarðshnjúkur)	16–18.3.2011	50189	L/1	-/22/-	Snjóflóðaspýja vestan til í Klettahnjúki á Siglufirði úr klettum og stöðvaðist hún ofan við miðja hlíð.
Siglufjörður, utan þéttbýlis	21.3.2011	50191	F/1.5		Snjóflóð féll úr áður óþekktum farvegi sunnan við Herkonugil í norðanverðum Mánárdal.
Syðra-Skjaldargil	31.03.2011	50201	Lv/1	-/10/-	Vott lausasnjóflóð féll undan klettum í N-verðu Syðra-Skjaldargili og stöðvaðist í miðri hlíðinni.
Hestsskarðshnjúkur	2.4.2011	50203	L/1		Kögglarúll og smáspýjur um allan Siglufjörð.
Klettahnjúkur (Skarðshnjúkur)	3.4.2011	50204	Lv/1		Litlar spýjur féllu beggja vegna Siglufjarðarskarðs.
Siglufjörður, utan þéttbýlis	3.4.2011	50205	S/1		Smáspýjur og kögglarúll frá Staðarhólshnjúki inn allan Skútudal á Siglufirði.
Milli skála	25.4.2011	50208	Fv/1		Snjóspýjur sem falla undan klettum báðum megin Lágblekkils í Siglufjarðardal, niður í miðjar hlíðar.

Staður/farvegur	Dagsetning	Númer	Tegund/ stærð	Lengd/Br/Dýpt (m)	Aðrar upplýsingar
Hestsskarðshnjúkur	4.5.2011	50220	Lv/1		Snjóflóðaspýjur féllu undan klettum og úr fjallsbrúnum í Hestsskarðshnjúki á Siglufirði og stöðvuðust í miðjum hlíðum.
Skollaskál	15.5.2011	50221	S/1	-/3/-	Nokkrar snjóflóðaspýjur í Skollaskál úr klettum og brúnum sem stöðvast í miðjum hlíðum.
Hestsskarðshnjúkur	15.5.2011	50222	Lv/1		Smáspýjur og kögglarúll á Siglufirði, frá Staðarhólshnjúki inn allan Skútudal úr klettum og fjallsbrúnum.
Pallahnjúkur	15.05.2011	50223	Lv/1		Litlar snjóflóðaspýjur féllu á Siglufirði úr klettum og fjallseggjum frá Staðarhólshnjúki inn allan Skútudal.
Dísan	11.6.2011	50033	S/1		Snjóflóðaspýja féll í Dísinni á Siglufirði og niður í skálina.
Héðinsfjörður					
Steinsskál	2010–2011	50209	F/3		Snjóflóðið féll úr svokallaðri Steinaskál í Héðinsfirði og hafa fallið mörg snjóflóð úr henni í aldanna rás.
Héðinsfjörður	19.4.2011	50154	F/2		Snjóflóð af völdum vélsleða norðan við Hólsskarð í Héðinsfirði.
Dalvík og nágrenni					
Kambur	2./3.11.2010	50050	S/1.5		Lítillsháttar snjóflóð féll úr klettum nyrst í Melrakkadal.
Böggvisstaðafjall	3.–5.11.2010	50051	F/3	-/130/-	Flekaflóð féll úr brún Böggvisstaðafjalls sunnan Rjúpnhóls. Brotið var um 250 m breitt og 0,5–1 m þykkt. Flóðið stöðvaðist neðst í skálinni í um 350 m hæð.
Kambur	4/5.11.2010	50049	F/1.5	170/-/-	Lítið flekahlaup féll undan klettum nyrst í Melrakkadal og stöðvaðist þar á flatanum.
Ólafsfjarðarmúli, Dalvíkurmegin	11.11.2010	50052	S/2	-/3 ^v /-	Lítið snjóflóð féll yfir Ólafsfjarðarveg um 250 m sunnan við farv. 39. Það var um 3 m breitt á veginum.

Staður/farvegur	Dagsetning	Númer	Tegund/ stærð	Lengd/Br/Dýpt (m)	Aðrar upplýsingar
Vesturkjálki Svarfaðardals	11.–14.11.2010	50059	F/3		Flekahlaup féll úr Sigmundsskarði ofan Nykurtjarnar í Svarfaðardal eftir N–NV átt. Brotstálið var 2–3 m þykkt í skarðinu.
Vesturkjálki Svarfaðardals	13/14.11.2010	50057	F/1		Um 5 m breiður fleki rann á grasi úr norðurbarmi Þverár-/Steindyrags í Svarfaðardal og féll fram af klettum ofan í gilið.
Upsadalur	21/22.12.2010	50076	F/2.5		Flekahlaup féll í botni Upsadals á milli Reykjaskarðs og næsta skarðs sunnan við.
Kambur	6.–14.1.2011	50106	F/3	–/70/1	Nokkur snjóflóð féllu norðantil í Melrakkadal í N-áhlupi 6.–14. jan.
Ólafsfjarðarmúli farv. 33b, Klif	10.1.2011	50086	F/1.5		Lítið snjóflóð féll úr klettunum í vegskeringunni við Ólafsfjarðarveg á meðan lögreglan aðstoðaði vegfaranda í ófærð. Það náði að veginum.
Sauðdalur	9.–13.1.2011	50117	F/3		Víðáttumikið flekahlaup féll í botni Sauðdals og stöðvaðist að mestu í dalbotninum.
Sauðdalur	9.–13.1.2011	50127	F/3.5	–/90/2	Nokkuð víðáttumikið snjóflóð féll sunnan í Kerahnjúki og féll í um 100 m breiðum farvegi niður í dalbotn.
Árskógsströnd	18/19.1.2011	50107	Fv/2.5	–/350/1	Um 400 m breitt flekahlaup féll úr Kötluvfjalli upp af Rauðuvík og stöðvaðist á Hrossahjalla í um 550 m hæð.
Hólsdalur	18.–20.1.2011	50118	F/2.5	–/130/–	Lítið snjóflóð féll í Hólsdal, úr norðanverðum Halldóri að vélsleðaleiðinni sem liggur yfir í Grímudal.
Böggvisstaðadalur	18.–20.1.2011	50119	F/2.5	–/430/–	Nokkuð breitt flekahlaup féll úr hnjúknum norðan Hausa í Böggvisstaðadal en stöðvaðist í brekkurótum.
Böggvisstaðafjall	1/2.2.2011	50128	F/3	–/140/1	Nokkuð breitt snjóflóð féll úr brún Böggvisstaðafjalls ofan Dalvíkur en stöðvaðist ofarlega m.t.t. hve þykkt brotstálið var.

Staður/farvegur	Dagsetning	Númer	Tegund/ stærð	Lengd/Br/Dýpt (m)	Aðrar upplýsingar
Kambur	2.2.2011	50129	S / 2	- / 15 / -	Minniháttar snjóflóð féll úr brún Bæjarfjalls og stöðvaðist niður undir Kambi.
Tungudalur	3.2.2011	50130	F / 2	- / 450 / -	Nokkuð breitt flekahlaup féll úr fjallsbrún í norðanverðum Selhnjúki á Upsadal og rann mjög stutt.
Upsaströnd	3.2.2011	50131	F / 2	- / 15 / 0.7	Fleki brotnaði eftir fjallsbrúninni sunnan við Mjóageira, norður í Merkgil á Upsaströnd. Snjóflóðið féll niður í um 380 m hæð í báðum giljunum og var ekki þykkt.
Ólafsfjarðarmúli Mígindisdalur	18.-22.2.2011	50156	F / 2.5	- / 400 / -	Frekar þunnt en nokkuð breitt flekahlaup féll í norðanverðum Mígindisdal.
Mjóigeiri	18.-22.2.2011	50157	S / 1.5	- / 10 / 0.8	Blaut snjóflóðaspýja féll úr Mjóageira og stöðvaðist neðantil í gilinu.
Tungudalur	27.2.2011	50163	F / 2.5	540 / 30 / -	Um 400 m breitt flekahlaup féll úr fjallsbrún Selhnjúks og stöðvaðist í árgilinu í Tungudal í um 500 m hæð.
Karlsárdalur	1/2.3.2011	50167	F / 2	- / 50 / -	Um 50 m breitt flekahlaup féll úr Syðri-Seta í Karlsárfjalli og stöðvaðist í kjarrinu í brekkurótum.
Mjóigeiri	1/2.3.2011	50168	F / 2.5	- / 65 / -	Snjóflóð féll úr Mjóageira og stöðvaðist skammt neðan gilsins.
Mjóigeiri	11.3.2011	50175	S / 2		Snjóflóð féll úr Mjóageira og stöðvaðist í gilkaftinum.
Ólafsfjarðarvegur farv. 35	21/22.3.2011	50195	S / 2		Snjóflóð féll úr farv. 35 í Sauðanesi og stöðvaðist um 50 m ofan Ólafsfjarðarvegar.
Ólafsfjarðarvegur farv. 38	21/22.3.2011	50196	F / 2.5		Snjóflóð féll úr farv. 38 í Sauðanesi og stöðvaðist um 10 m ofan Ólafsfjarðarvegar.
Kambur	22.3.2011	50197	L / 2		2-3 snjóflóðaspýjur féllu niður á Kambinn í Bæjarfjalli ofan Dalvíkur.
Skíðadalur	23.4.2011	50207	Fv / 2	- / 20 / 1.5	Hengja brast aftan við skíðamann og úr varð all nokkuð snjóflóð í Gljúfurárdal. Maðurinn barst með flóðinu að mestu á kafi en endaði á yfirborði flóðsins ómeiddur.

Staður/farvegur	Dagsetning	Númer	Tegund/ stærð	Lengd/Br/Dýpt (m)	Aðrar upplýsingar
Brunnárgil	10.6.2011	50240	F/2		Flekahlaup féll úr Brunnárgili. Það var um 75 m breitt í upptökum og fylgdi gilbotninum.
Skíðadalur	8.–10.6.2011	50241	F/2	–/45/1	Flekahlaup féll úr vesturvæng Ytra-Tjarnhólagils í Skíðadal og stöðvaðist í gilbotninum miðhlíðis.
Syðrahvarfshnjúkur, sunnanverður	8.–10.6.2011	50242	F/2	–/80/1	Flekahlaup féll í Syðra-Hvarfshnjúki og stöðvaðist í brekkurótum.
Skíðadalur	8.–10.6.2011	50245	F/2	–/45/1	Flekahlaup féll úr Syðra-Tjarnhólagili í Skíðadal og stöðvaðist í gilbotninum miðhlíðis.
Framdalur Svarfaðardals	11.6.2011	50243	Fv/2	–/–/2	Vélsleðamaður setti af stað nokkuð breitt flekahlaup í Illagili í Sandárdal. Það var mjög blautt í tungu og 3–4 m þykkt.
Hörgárdalur og nágrenni					
Hólkot	11.–14.11.2010	50074	S/2.5	–/90/–	Snjóflóð féll úr Hólkotsskarði og stöðvaðist á aurkeilunni neðan gilsins.
Reistarárfjall	6.–14.1.2011	50112	S/2		Snjóflóð féll frá fjallsbrún ofan Baldursheims í Hörgárdal og stöðvaðist á efsta stalli.
Húsaskarð	6.–14.1.2011	50114	S/2	–/90/–	Snjóflóð féll úr SV-verðu Húsárskarði og stöðvaðist í um 500 m hæð.
Hólkot	6.–14.1.2011	50115	S/2.5	–/45/–	Snjóflóð féll úr gilinu ofan Hólkots og stöðvaðist niður undir aurkeilunni.
Hvammsfjall	19.–22.1.2011	50113	S/1.5	180/10/–	Snjóflóð féll sunnantil í Hvammsfjalli frá fjallsbrún og stöðvaðist í um 650 m hæð.
Húsaskarð	14.3.2011	50176	Fv/3	–/60/–	Snjóflóð féll úr Húsaskarði. Upptökin voru um 500 m breið og stöðvaðist flóðið í um 240 m hæð.
Hvammsfjall	14.3.2011	50177	S/2.5	–/20/–	Snjóflóðaspýjur féllu ofan við Fagraskóg og innan við.

Staður/farvegur	Dagsetning	Númer	Tegund/ stærð	Lengd/Br/Dýpt (m)	Aðrar upplýsingar
Hörgárdalur, ytri hl. vestanv.	21.3.2011	50194	L / 2		Tvö þurr lausasnjóflóð féllu ofan Kambóls og tvö ofan Hofs í Hörgárdal.
Hörgárdalur, framdalur, vestanv.	1.–15.4.2011	50239	F / 2	– / 250 / –	Snjóflóð féll í Skriðudal vestan við Hörgárdal í hlíð móti norðri.
Öxnadalur					
Stekkjargil	25/26.12.2010	50100	S / 2	– / 50 / –	Snjóflóð féll úr Stekkjargili og stöðvaðist í gilkaftinum.
Bæjargil	25/26.12.2010	50101	S / 2	– / 50 / –	Snjóflóð féll úr Bæjargili í Öxnadal og hlóð upp allmikilli snjódyngju á flatanum uppi á klettabeltinu Sneiðingum.
Öxnadalur, ytri hl. austanv.	25/26.12.2010	50103	S / 2	– / 50 / –	Snjóflóð féll úr næsta gili norðan við Stekkjargil og stöðvaðist á efsta slakka í um 460 m hæð.
Öxnadalur, ytri hl. austanv.	25/26.12.2010	50104	Fv / 2.5	– / 60 / –	Snjóflóð féll úr fremsta gili í Þverárhjúki og stöðvaðist á bökkum Þverár. Upptök þess voru nokkuð breiður fleki.
Miðskriða, syðra gil	6.–14.1.2011	50116	S / 2.5	– / 140 / –	Snjóflóð féll úr syðra Miðskriðugilinu. Það bar dálítið af aur og grjóti og stöðvaðist við raflínuna.
Stekkjargil	1.–3.3.2011	50170	F / 2.5	– / 50 / –	Snjóflóð féll úr Stekkjargili og stöðvaðist í gilkaftinum í um 250 m hæð.
Öxndalur, framdalur austanv.	1.–3.3.2011	50171	F / 2.5	– / 50 / –	Snjóflóð féll líklega norðantil úr skálinni ofan Engimýrar og stöðvaðist í gilkaftinum undir henni í um 350 m hæð.
Miðskriða, syðra gil	1.–3.3.2011	50172	F / 2.5	– / 80 / –	Snjóflóð féll úr S-Miðskriðugili í austanverðum Öxnadal og stöðvaðist efst á aurkeilunni.
Öxnadalsheiði	1.–15.4.2011	50236	S / 2	– / 80 / –	Snjóflóð féll í Kinnafjalli á Öxnadalsheiði og stöðvaðist í brekkurótum.
Öxndalur, framdalur austanv.	8.–10.6.2011.	50237	S / 2	– / 200 / –	Snjóflóð féll úr Melrakkadal í framdal Öxnadals að austan.

Staður/farvegur	Dagsetning	Númer	Tegund/ stærð	Lengd/Br/Dýpt (m)	Aðrar upplýsingar
Eyjafjörður					
Brún Hlíðarfjalls ofan Strýtu	16.11.2010	50060	F/2.5		Snjóflóð féll úr brún Hlíðarfjalls sunnan uppgönguleiðarinnar.
Vaðlaheiði	26.12.2010	50077	F/2.5	400/450/0.6	Nokkuð breitt flekaflóð féll úr fjallsbrún Vaðlaheiðar um 1 km norðan við skátaskálann Valhöll.
Vaðlaheiði	10.–13.1.2011	597	F/2		Flekahlaup féll úr fjallsbrúninni norðan við Garðsvík á Svalbarðsströnd.
Hlíðarhryggur	2/3.3.2011	50173	F/2.5	–/80/–	Snjóflóð féll austast í Hlíðarhrygg í Hlíðarfjalli og stöðvaðist í brekkurótum.
Hlíðarhryggur	2/3.3.2011	50174	F/2.5	–/200/–	Nokkuð breitt flekahlaup í Hlíðarfjalli féll skammt neðan við kletta og stöðvaðist í brekkurótum í Hlíðarhrygg.
Hlíðarhryggur	23.–25.3.2011	50200	F/2.5	–/100/–	Flekahlaup féll úr Hlíðarhrygg efst í Suðurdalnum og stöðvaðist í skálarbotninum í um 1000 m hæð.
Mannshryggur - norðan við hrygginn	29.5.2011	50238	F/2	–/200/–	Snjóflóð féll í Hrappsstaðaskál og stöðvaðist í brekkurótum.
Höfðahverfi					
Höfðahverfi	13.–16.11.2010	50064	F/3		Flekaflóð féll ofan við Lómatjörn í Höfðahverfi. Brotstál þess var býsna þykkt.
Í Fjörðum					
Í Fjörðum	8.–10.6.2011	50244	F/2	–/75/–	Snjóflóð féll úr gilskoru í hlíðinni utan Svínadals í Fjörðum og stöðvaðist á aurkeilunni.
Fnjóskadalur					
Fnjóskadalur, afdalir	10.–15.11.2010	50124	S/2.5		Nokkur snjóflóð féllu sunnan við Sörlastaði innanvert í Fnjóskadal.

Staður/farvegur	Dagsetning	Númer	Tegund/ stærð	Lengd/Br/Dýpt (m)	Aðrar upplýsingar
Skarð	7.1.2011	50090	F/2	-/130/-	Snjóflóð féll úr Strjúgsgili í Fnjóskadal. Það féll yfir veginn á um 200 metra kafla.
Þverárfjall	8.1.2011	50083	F/3	-/250/1 ^v	Nokkuð breitt flekahlaup féll úr fjallsbrún og kom m.a. niður Nýjuskriðugil. Þar lokaði það veginum á um 100 m löngum kafla og stöðvaðist skömmu neðar.
Veisusel	10.1.2011	50084	F/3.5	1890/100 ^v /0.8	Snjóflóð féll norðan við Veisusel og lokaði veginum á um 100 breiðum kafla. Mjókurbíll lenti í jaðri flóðsins og sagði mikið kóf hafa fylgt því. Flóðið var um 1 m þykkt á veginum og féll 20 m út á ísilagða Fnjóská og um 165 m niður f. veg.
Skriðugil	10.–12.1.2011	50089	F/2	-/100/1.5	Snjóflóð féll úr Skriðugili. Það var um 100 m breitt og stöðvaðist nærri girðingu á aurkeilunni neðan gilsins í um 100 m hæð.
Veisusel	10/11.1.2011	50093	F/4	1970/400/0.85	Þurr flekahlaup féll á Veisusel, braut glugga á íbúðarhúsi og lagði niður stafn á sambyggðu útihúsi. Flóðið náði niður undir veg S við íbúðarhúsið sem er ekki þekkt frá fyrri tíð. Síðustu íbúar fluttu úr húsinu vorið áður.
Lundsfjall	10.–13.1.2011	596	F/3	-/160/-	Snjóflóð féll úr fjallsbrún á móti Brúnastöðum í Fnjóskadal. Það kom niður tvö gil og stöðvaðist á aurkeilum neðan þeirra.
Fnjóskadalur	10.–13.1.2011	595	F/3.5	-/100/-	Flekahlaup féll úr Botnagili í Fnjóskadal. Það hafði þykkt brotstál og stöðvaðist á aurkeilunni neðan gilsins.
Fnjóskadalur	10.–13.1.2011	594	S/3.5	-/80/-	Snjóflóð féll úr gili við mynni Belgsárdals og stöðvaðist á aurkeilunni þar sem hún sameinast áreyrum Belgsár.
Ljósavatnsskarð					
Birkihlíð	9.–13.11.2010	50121	F/2.5		Snjóflóð féll niður í krókinn í Króklækjargili í Ljósavatnsskarði.

Staður/farvegur	Dagsetning	Númer	Tegund/ stærð	Lengd/Br/Dýpt (m)	Aðrar upplýsingar
Birkihlíð	12.–14.11.2010	50122	F/2.5		Snjóflóð féll niður í krókinn í Króklækjargili í Ljósavatnsskarði.
Birkihlíð	okt.-des.2010	50123	S/2		Snjóflóð féll niður í krókinn í Króklækjargili í Ljósavatnsskarði.
Birkihlíð	7.1.2011	50120	F/3.5	–/200/–	Nokkuð stórt snjóflóð féll úr Króklækjargili í Ljósavatnsskarði og stöðvaðist á flatanum á milli Sigríðarstaða og Birkihlíðar. Það stíflaði gilið og olli rafmagnstruflunum í sólarhring.
Ljósavatnsskarð	11.1.2011	50085	F/3	–/50/1	Snjóflóð féll yfir veginn í Sandvík í Ljósavatnsskarði. Það stöðvaðist að mestu á veginum og var þar um 1 m þykkt og 50 m breitt.
Seyðisfjörður					
Seyðisfjörður	2.11.2010	50045	L/2		Margar snjóflóðaspýjur féllu frá efstu klettum í skálinni frá Strandartindi og inn úr á Seyðisfirði.
Bjölfur	26.12.2010	50075	K/1		Krapaspýjur féllu norðanmegin í Seyðisfirði.
Bjölfstindur, ofan Brúnar	22.2.2011	50161	L/1.5		Mörg lítil snjóflóð féllu í Bjölfstindi í nýjum snjó.
Seyðisfjörður, utan þéttbýlis					
Seyðisfjörður, norðanverður	2.11.2010	50042	L/1.5		Smáspýjur frá Grýtukolli á Seyðisfirði og út fjörð að norðan.
Seyðisfjörður, norðanverður	2.11.2010	50043	F/2		Þrjú snjóflóð féllu í norðanverðum Seyðisfirði.
Seyðisfjörður, sunnanverður	2.11.2010	50044	L/1.5		Um 11 snjóflóðaspýjur féllu úr Miðstrandargili á Seyðisfirði og fjölmargar í fjarðarbotninum sunnanverðum.
Seyðisfjörður, sunnanverður	26.12.2010	50080	K/1		Tvær krapaspýjur féllu á Seyðisfirði.
Stafdalur - efri klettabrúnir	2.2011	50155	F/1.5	–/–/1	Snjóflóð féll á skíðasvæðinu í Stafdal úr snjóhengju í efri klettabrúnum.

Staður/farvegur	Dagsetning	Númer	Tegund/ stærð	Lengd/Br/Dýpt (m)	Aðrar upplýsingar
Seyðisfjörður, sunnanverður	18.–22.2.2011	50160	F/2		Margar snjóflóðaspýjur efst úr fjöllum á Seyðisfirði.
Seyðisfjörður, norðanverður	22.2.2011	50159	L/1.5		Mörg lítil snjóflóð féllu úr klettum í norðanverðum Seyðisfirði.
Stafdalur - bakki norðan við miðja lyftu	21.5.2011	50225	L/2		Snjóflóð féll á skíðasvæðinu í Stafdal.
Bjölfur - Kverk	21.5.2011	50226	F/3		Snjóflóð féll úr Bjölfu á Seyðisfirði.
Seyðisfjörður, norðanverður	21.5.2011	50227	F/2		Snjóflóð í Sandhólatindi á Seyðisfirði.
Skriðdalur					
Skriðdalur	26.12.2010	171	K	180/-/-	Krapaflóð féll nærri útihúsum á bænum Hjarðarlandi í Skriðdal þegar hlýnaði mikið og gerði ákafa rigningu. Að mati ábúanda afstýrði heyrúllustæða því að flóðið lenti á hlöðuhorni.
Skriðdalur	26.12.2010	50032	K	340/-/0.5	Krapablönduð aurskriða féll úr hlíðinni skammt ofan við Arnkelsgerði í Skriðdal. Flóðið náði niður að hlöðu og meðfram fjárhúsum. Á leið sinni niður hlíðina reif flóðið með sér bárujárnsklætt timburhús sem hýsti heimarafstöð bæjarins og skemmdi rafalinn.
Skriðdalur	20.–22.2.2011	50133	F/3	-/380/1.2	Snjóflóð féll úr skálinni skammt innan Víðilæks í Hallbjarnarstaðatindi. Flóðið stöðvaðist að mestu á skálarbrúninni en mjó tunga féll spölkorn niður eftir þröngum farvegi.
Skriðdalur	20.–22.2.2011	50148	S/2.5	-/60/0.8	Snjóflóð féll ofan Víðilæks í Skriðdal en stöðvaðist í um 500 m hæð.
Skriðdalur	1.–7.3.2011	50169	S/2	-/30/-	Tvö snjóflóð féllu frá fjallsbrún í Hallbjarnarstaðatindi og stöðvuðust á efsta stalli.
Mjóifjörður					

Staður/farvegur	Dagsetning	Númer	Tegund/ stærð	Lengd/Br/Dýpt (m)	Aðrar upplýsingar
Mjóifjörður	26.12.2010	50082	Fv/3		Mörg snjóflóð féllu í hlíðum Slenjudals og eitt þeirra fór yfir ána og upp að vegi.
Neskaupstaður					
Skágil	16.1.2011	50096	F/2	-/70/0.5	Snjóflóð féll úr Skágili í Neskaupstað.
Nesgil	16.1.2011	50109	S/1	-/55/-	Snjóflóð féll úr Nesgili í Neskaupstað.
Miðstrandargil	9.2.2011	50137	Fv/3	-/30/2	Snjóflóð úr Miðstrandargili eftir ákafa rigningu.
Miðstrandargil	9.2.2011	50138	Fv/3	-/10/1.5	Blautt snjóflóð úr Miðstrandargili í Neskaupstað.
Ytra-Tröllagil	9.2.2011	50139	Fv/3	-/20/1.5	Vott flekahlaup féll í Ytra-Tröllagili eftir ákafa rigningu.
Sniðgil og Urðarbotn	9.2.2011	50140	Fv/3	-/15/1	Vott flekahlaup féll vegna leysinga í Neskaupstað. Það stöðvaðist á blábarmi Kúahjalla.
Drangagil	9.2.2011	50141	Fv/4	-/50/60	Vott flekahlaup féll í Drangagili í Neskaupstað vegna leysinga.
Skágil	9.2.2011	50142	Lv/3.5	-/83/1.5	Vott flekahlaup féll í Skágili í Neskaupstað vegna leysinga.
Nesgil	9.2.2011	50143	Fv/3	-/30/2	Vott flekahlaup í Nesgili í Neskaupstað.
Bakkagil	9.2.2011	50144	Fv/3.5	-/35/2.5	Stórt snjóflóð féll í Bakkagili í Neskaupstað.
Staðargjá	9.2.2011	50212	Fv/1.5		Snjóflóð féll í Staðargjá.
Drangagilskinn	21.5.2011	50230	Lv/1		Snjóflóðaspýja í Drangagilskinn í Neskaupstað.
Staðargjá	24.5.2011	50233	Lv/2.5		Snjóflóð í Staðargjá í Neskaupstað.
Ytra-Tröllagil	24.5.2011	50228	Lv/1		Lítill spýja í Ysta-Tröllagili í Neskaupstað.
Skágil	24.5.2011	50229	Fv/1.5		Flekahlaup í Skágili í Neskaupstað. Flóðið var ekki stórt.
Urðarbotnar	24.5.2011	50231	Lv/2		Snjóflóð féll í Urðarbotnum í Neskaupstað.
Nesgil	24.5.2011	50232	Lv/1		Spýja féll í Nesgili í Neskaupstað og stöðvaðist í um 200 m hæð.

Staður/farvegur	Dagsetning	Númer	Tegund/ stærð	Lengd/Br/Dýpt (m)	Aðrar upplýsingar
Neskaupstaður, íbúðarbyggð	25.5.2011	50235	Lv / 1.5		Nokkur snjóflóð féllu víðsvegar í hlíðinni ofan við Neskaupstað.
Bræðslugjá, innsta	30.5.2011	50036	Lv / 2		Snjóflóð féll í innstu Bræðslugjá á Neskaupstað.
Norðfjörður, utan þéttbýlis					
Norðfjörður utan þéttbýlis	2.11.2010	50046	L		Snjóflóðaspýjur um allan fjörð, frá Oddsdal og inn í Teig, út Norðfjarðarsveit.
Oddsadalur í Norðfirði	28/29.12.2010	50078	Fv / 2.5	350 / - / -	Snjóflóð féll í Oddsdal í Norðfirði.
Oddsadalur í Norðfirði	28/29.12.2010	50079	Fv / 1.5	- / 60 / 0.5	Snjóflóð féll í Oddsdal í Norðfirði.
Oddsadalur í Norðfirði	15.1.2011	50098	F / 2	- / 20 / -	Snjóflóð féll í Svartafelli, Oddsdalsmegin.
Blóðbrekkur í Oddsskarði	9.2.2011	50136	Fv / 2	- / 35 / 0.7	Snjóflóð féll í Blóðbrekkum í Oddsskarði.
Norðfjörður utan þéttbýlis	9.2.2011	50145	Fv / 3	1000 / 40 / -	Snjóflóð féllu úr hverri einustu gjá í Norðfirði.
Reyðarfjörður					
Reyðarfjörður norðanverður utan Eskifjarðar	25.12.2010	50081	K / 1	- / 10 / 0.3	Þrjár krapaspýjur á litlu svæði í norðanverðum Reyðarfirði fóru yfir veg.
Eskifjörður					
Oddsakarð, Svartafjall - Kinn	15.1.2011	8284	F / 1.5		Tvö lítil snjóflóð féllu úr Svartafjalli í kinninni við Oddsakarð.
Oddsakarð, Magnúsartindur - suðurhlíð	15.1.2011	50094	F / 1.5	- / 100 / -	Tvö snjóflóð féllu á milli klettabelta úr Magnúsartindi í Oddsakarði.
Oddsakarð, neðri klettur ofan við Sólskinsbrekku	9.2.2011	8285	Fv / 1.5		Lítið vott flekahlaup féll úr klettum ofan Sólskinsbrekku í Oddsakarði.
Oddsakarð, klettur norðan neðri-diskalyftu	9.2.2011	50213	Fv / 1.5	85 / 75 / -	Tvö lítil snjóflóð komu úr klettum norðan við aðal lyftuna í Oddsakarði.

Staður/farvegur	Dagsetning	Númer	Tegund/ stærð	Lengd/Br/Dýpt (m)	Aðrar upplýsingar
Oddsskarð, Svartafjall	9.2.2011	50214	Fv / 3.5		Nokkur snjóflóð féllu í Svartafjalli í Oddsskarði ofan við barnalyftuna á skíðasvæðinu.
Oddsskarð, klettur norðan við Sólskinsbrekku	9.2.2011	50215	Fv / 1.5	75 / 100 / –	Þrjú minni háttar snjóflóð féllu úr klettum ofan við barnalyftuna í Oddsskarði.
Fáskrúðsfjörður					
Nýjabæjarlækur	19.1.2011	50216	K / 2.5	730 / 20 ^v / 0.5	Nokkur krapaflóð féllu úr hlíðinni fyrir ofan Fáskrúðsfjörð. Tvö náðu niður í byggðina og ollu skemmdum.
Búðir, Fáskrúðsfirði	19.1.2011	50217	K / 2.5	700 / 15 / 1	Krapaflóð á Fáskrúðsfirði fór yfir Holtaveg, Grundarholt, Óseyri og niður á Grímseyri.
Nýjabæjarlækur	9.2.2011	50234	Fv / 1	– / 20 ^v / 0.6 ^v	Vott flekahlaup sem kom af stað krapaflóði í Nýjabæjarlæk á Fáskrúðsfirði.
Öræfasveit					
Öræfasveit	8.–10.6.2011	50246	F / 2		Nokkur snjóflóð hafa fallið frá Öræfasveitinni að Lónsöræfum.
Suðurland og uppsveitir					
Tindfjöll	21.11.2010	50066	F / 2		Snjóflóð féll í Ými í Tindfjöllum er göngumenn hugðust ganga á fjallið.
Miðhálandið					
Dyngjufjöll	21.–25.6.2011	50247	F / 2.5	– / 40 / 1	Flekaflaup féll úr SA hluta Vítis í Dyngjufjöllum og stöðvaðist í vatninu. Brotstál þess var býsna þykkt og flekinn virtist hafa runnið á auðu.