

# Búnaðarsamband Suðurlands Ársrit 2013

44. árgangur 1. tbl. 2014



*Mynd: Halla Eygló Sveinsdóttir*

# BÚNAÐARSAMBAND SUÐURLANDS

Stofnað 6. júlí 1908

Búnaðarfélag 31, búgreinafélag 6, félagatala 1529, apríl 2014.

## Aðalstjórn:

Guðbjörg Jónsdóttir, Læk, í stjórn frá 2008, formaður 2008.

Gunnar Kr. Eiríksson, Túnsbergi í stjórn frá 2008.

Ragnar Lárusson, Stóra-Dal, í stjórn frá 2006.

Erlendur Ingvarsson, Skarði, í stjórn frá 2012.

Jón Jónsson, Prestsbakka, í stjórn frá 2010.

## Varstjórn:

María Hauksdóttir, Geirakoti.

Helgi Eggertsson, Kjarri.

Oddný Steina Valsdóttir, Butru.

Sigurður Sæmundsson, Skeiðvöllum.

Sigurjón Eyjólfsson, Eystri-Pétursey

## Skoðunarmenn:

Theodór Vilmundarson, Efsta Dal, frá 2012.

Hrafnkell Karlsson, Hrauni, frá 2009.

## Starfsfólk:

	Sími
Sveinn Sigurmundsson, frá 1983, frkvstj. frá 1. okt. 1987	480-1801
Ólafur Þór Þórarinsson, frá 1. febrúar 1990	480-1802
Helga Sigurðardóttir, frá 1. sept. 1999	480-1804
Grétar Már Þorkelsson, frá 1. janúar 2005	470-8088
Brynja Marvinsdóttir, frá 1. ágúst. 2010	480-1800
Halla Kjartansdóttir, frá 1. des 2010	480-1820

## Starfsmenn bændabókhalds:

Skafti Bjarnason, Brautarholti	480-1830
Sigríður Emilsdóttir, Selfossi	480-1832
Kristín Björnsdóttir, Selfossi	480-1831
Eiríkur Jónsson, Gýgjarhólskoti	486-8987
Sigurlaug Jónsdóttir, Hraunkoti	480-1819
Sigrún Böðvarsdóttir, Prestsbakka	480-1819

## Starfsmenn Kynbótastöðvar Suðurlands og starfssvæði:

Sveinn Sigurmundsson	Framkvæmdastjóri frá 1. maí 1996	480-1801
Bragi Ágústsson	Hluti Flóa, Skeið, Vesturhluti Árn.	871-2056
Úlfhéðinn Sigurmundsson	Hreppar, hluti Tungna	871-5563
Hermann Árnason	Rangárþing frá V-Landeyjum. Hluti Flóa	871-8611
Smári Tómasson	Frá Vík að vesturhluta Landeyja	871-1410
Sigríður Böðvarsdóttir	Skaftárhreppur	871-4719

## Klaufskurður Kynbótastöðvar Suðurlands:

Þorsteinn Logi Einarsson, Egilsstaðakoti	867-4104
Birkir Þrastarson, Hæli	897-4482

<b>Tilraunabúið Stóra-Ármóti:</b>	<b>Sími</b>
Grétar Hrafn Harðarsson, tilraunastjóri frá 1. des. 1999	480-1807
Hilda Pálmadóttir og Höskuldur Gunnarsson frá 1. sept 2001	482-1058
<b>Sauðfjarsæðingastöðin Þorleifskoti:</b>	
Sveinn Sigurmundsson, umsjón frá 1. apríl 1986	480-1801
<b>Formenn búnaðarféлага 2013:</b>	
Ölfus: Pétur B. Guðmundsson, Hvammi, 801 Selfoss	483 4456
Þingvallasveit: Gunnar Þórisson, Fellsenda, 801 Selfoss	482-2683
Grímsnes: Björn Snorrason, Björk, 801 Selfoss	486-4476
Bláskógabyggð: Trausti Hjálmarsson, Austurhlíð, 801 Selfoss	486-8948
Hrunamannahr.: Aðalsteinn Þorgeirsson, Hrafnkelsstöðum, 845 Flúðir	486-6605
Gnúpverjahlr.: Einar Gestsson, Hæll 2, 801 Selfoss	486-1058
Skeið: Jón Vilmundarson, Skeiðháholti, 801 Selfoss	486-5592
Hraungerðishr.: Baldur Indriði Sveinsson, Litla-Ármóti 801 Selfoss	482-1057
Sandvíkurhr.: Ari Páll Ögmundsson, Stóru-Sandvík, 801 Selfoss	482-3163
Eyrarbakka hr.: Pjetur N. Pjetursson, Sólvangi, 820 Eyrarbakki	554-5959
Stokkseyrarhr.: Björn Harðarson, Holti, 801 Selfoss	486-3407
Gaulverjab.hr.: Þorsteinn Ágústsson, Syðra-Velli, 801 Selfoss	486-3377
Villingaholtshr.: Bjarni Pálsson, Syðri Gróf, 801 Selfoss	486-3430
Ásahreppur: Egill Sigurðsson, Berustöðum, 851 Hella	487-5068
Djúpárhreppur: Einar Hafsteinsson, Hábae, 851 Hella	487-5633
Holt: Daniel Magnússon, Akbraut, 851 Hella	487-6562
Landsveit: Hannes Ólafsson, Austvaðsholti, 851 Hella	487-6597
Rangárvellir: Ásgerður Sjöfn Guðmundsdóttir, Lambhaga, 851 Hella	487-5181
Hvolhrepps: Birkir Arnar Tómasson, Móeiðarhvoli 2, 861 Hvolsvöllur	487-8077
Fljótshlíð: Páll Eggertsson, Arngeirsstöðum, 861 Hvolsvöllur	487-8380
V-Landeyjar: Ágúst Rúnarsson, Vestra-Fíflholti, 861 Hvolsvöllur	487-8593
A-Landeyjar: Elvar Eyvindsson, Skíðbakka, 861 Hvolsvöllur	487-8720
V-Eyjafjöll: Ragnar Lárusson, Stóra-Dal, 861 Hvolsvöllur	487-8909
A-Eyjafjöll: Kristinn Stefánsson, Raufarfelli, 861 Hvolsvöllur	487-8866
Dyrhólahr.: Sigurjón Eyjólfsson, Eystri-Pétursey, 871 Vík	487-1329
Hvammshr.: Ólafur Þ. Gunnarsson, Giljum, 871 Vík	487-1369
Álftaver: Páll Eggertsson, Mýrum, 880 Kirkjubæjarklaustur	487-1351
Skaftártunga: Heiða Guðný Ásgeirsdóttir, Ljótarstöðum, 880 Kirkjub.kl.	487-1362
Leiðvallahreppur: Örn Karlsson, Sandhól, 880 Kirkjub.kl.	864-2015
Kirkjubæjarhr.: Ólafur Helgason, Hraunkoti, 880 Kirkjub.kl.	487-4703
Hörgslandshr.: Bjarki V. Guðnason, Mariubakka, 880 Kirkjub.kl.	565-7839
<b>Formenn búgreinaféлага á Suðurlandi:</b>	
Félag kúabænda Suðurlandi: Valdimar Guðjónsson, Gaulverjabæ,	486-3380
Félag sauðfjorbænda V-Skaftafellssýslu: Fanney Ólöf Lárusdóttir, Kbkl	487-4888
Félag sauðfjorbænda Rangárvallasýslu: Erlendur Ingvarsson, Skarði	487-1590
Félag sauðfjorbænda Árnassýslu: Ágúst Ingi Ketilsson, Brúnastöðum 2	482-1032
Hrossaræktarsamtök Suðurlands: Sigríkur Jónsson, Syðri-Úlfstöðum,	487-8161
Loðdýraræktarfélag Suðurlands: Stefán Guðmundsson, Ásaskóla	486-6047

# Skýrsla formanns



Á aðalfundinum sem haldinn var 17. apríl á Hótel Kötlu, Höfðabrekku urðu engar breytingar á stjórninni, en kosið var um stjórnarmann úr Vestur-Skaftafellssýslu. Strax að aðalfundi loknum hélt stjórnin sinn fyrsta fund og skipti með sér verkum. Guðbjörg Jónsdóttir var endurkjörin formaður stjórnar, Ragnar Lárusson, varaformaður, Jón Jónsson ritari og þeir Erlendur Ingvarsson og Gunnar K. Eiríksson meðstjórnendur. Ragnar Lárusson gegndi stöðu formanns hluta starfsársins.

Á starfsárinu voru haldnir sex stjórnarfundir. Formannafundur Búnaðarsambandsins var haldinn að Árhúsum 17. janúar þar sem mál vegna komandi Búnaðarþings voru rædd. Gestir fundarins voru formaður og framkvæmdastjóri BÍ sem fóru yfir afdrif mála frá síðasta Búnaðarþingi. Á fundinn kom Jón Geir Pétursson skrifstofustjóri umhverfisráðuneytisins og fjallaði um samstarf Umhverfisstofnunar og bænda. Grétar Már Þorkelsson starfsmaður BSSL flutti erindi um málefni sem snúa að álfum og gæsum. Samráðsfundur var haldinn að venju þegar mál lágu fyrir til Búnaðarþings með stjórn og öllum fulltrúum af svæðinu.

Gunnar K. Eiríksson var fulltrúi stjórnarinnar í nefnd sem fjallaði um hlutverk og framtíð búnaðarsambandanna. Nefndin skilaði niðurstöðu sinni fyrir Búnaðarþing og hefur þessi vinna m.a. verið lögð til grundvallar í vinnu sem er í gangi um endurskoðun á félagskerfi bænda.

Stjórn Búnaðarsambandsins hefur tekið ákvörðun um að byggja nýtt fjárhús á Stóra-Ármóti. Ragnar Finnur Sigurðsson Litla-Ármóti vann að hönnun hússins í samráði við framkvæmdastjóra, tilraunastjóra og bústjóra.

Fyrir liggur félagsleg ákvörðun um að taka yfir kúasæðingar í Austur-Skaftafellssýslu á þessu ári, auk þess liggur fyrir formleg ósk Búnaðarsambands Austurlands sama efnis sem borist hefur stjórninni og verður kynnt á aðalfundinum.

Verkefni á starfsárinu hafa mest snúist um þær miklu breytingar á starfsemi Búnaðarsambandsins sem urðu með tilkomu Ráðgjafarmiðstöðvar landbúnaðarins. Unnið hefur verið að því aðlagast nýrri stöðu í starfsemi og kortleggja reksturinn.

Það er ljóst að miklar breytingar eru í farvatninu varðandi innheimtu búnaðargjalds til félagslegrar starfsemi. Fara verður í vinnu í samráði við grasrótina að móta félagskerfi bænda, enda verður hagsmunagæslan kostuð af félagsgjöldum. Hafa ber í huga að sterk eignastaða og góður rekstur Búnaðarsambands Suðurlands er traustur bakhjarl okkar.

Að lokum vil ég þakka stjórn og starfsfólki Búnaðarsambandsins gott samstarf á árinu sem og bændum.

*Með kveðju Guðbjörg Jónsdóttir*



## Starfsemi Búnaðarsambandsins 2013

Í upphafi árs tók Ráðgjafarmiðstöð landbúnaðarins til starfa. Flestir ráðunautanna fóru yfir í hið nýja félag en mikill tími fór í samningagerð. BSSL leigir RML starfmannaaðstöðu, bíla, tæki ofl. Mestur hluti búnaðargjalds, öll framlög vegna búfjárræktar og meirihluti fjármuna vegna búnaðarlagasamnings fór yfir í hið nýja ráðgjafafyrirtæki. Búnaðarsamböndin halda 7,5 punktum af 120 punktum búnaðargjaldsins og svo fá búnaðarsamböndin 20 milljónir af þeim 338 milljónum sem ætlaðar eru til leiðbeiningastarfsemi af búnaðarlagasamningi.

Búnaðarsambandið mun sjá um og halda áfram að reka þau fyrirtæki sem eru í eigu þess. Kynbótastöð, Sauðfjársæðingastöð, Bændabókhald og Stóra Ármót ehf. Verkefni sem eftir verða eru, m.a. úttekt jarða- og húsabóta, túnkortagerð, félagsleg málefni, umsóknir um lögbýli, eftirlit og úttektir vegna umsókna í Bjargráðasjóð, Framleiðnisjóð ofl. Þá á Búnaðarsambandið eignir, húsnæði, bíla, áhöld og tæki og jörð og byggingar á Stóra Ármóti.

Eftir hjá Búnaðarsambandinu eru; Halla Kjartansdóttir sem sér m.a. um túnkortagerð, Grétar Þorkelsson, Höfn sem kemur að ýmiss konar úttektarvinnu. Ólafur Þór Þórarinsson og Brynja Marvinsdóttir eru í hálfu starfi, Sveinn er í 70 % starfshlutfalli en þau fóru að hluta í störf hjá RML. Helga Sigurðardóttir er í 80% starfi. Samanlagt telur þetta 4,5 stöðugildi. Um áramótin varð ljóst að vinna við forðagæslu yrði alfarið hjá MAST og þar misstum við fjórðung úr starfi en Grétar hafði sinnt forðagæslumálum í Skaftafellssýslum. Óhjákvæmilegt er því að endurskoða starfsstöðina á Höfn. Verkefni fyrir fullt starf eru ekki til staðar.

Aðalfundur Búnaðarsambandsins var haldinn að Höfðabrekku í Mýrdal 17. apríl s.l. Þar var lögum Búnaðarsambandsins breytt í ljósi breyttrar stöðu og reynt að aðlaga þau eftir henni. Tillaga um fækkun fulltrúa náði hins vegar ekki fram að ganga. Kosið var um fulltrúa í stjórn úr Vestur-Skaftafellssýslu og var Jón Jónsson Prestsbakka endurkjörin og Sigurjón Eyjólfsson Pétursey til vara. Þegar leið á árið óskaði Guðbjörg Jónsdóttir formaður eftir tímabundnu leyfi vegna veikinda Gauta Gunnarssonar eiginmanns hennar. Ragnar Lárusson tók við formennsku og í stjórn kom Helgi Eggertsson. Guðbjörg kom svo aftur til starfa eftir áramót.

Ný heimasíða leit dagsins ljós á vordögum en Helga Sigurðardóttir er vefsíðustjóri.

Hjá Bændabókhaldinu voru unnin skattframtöl

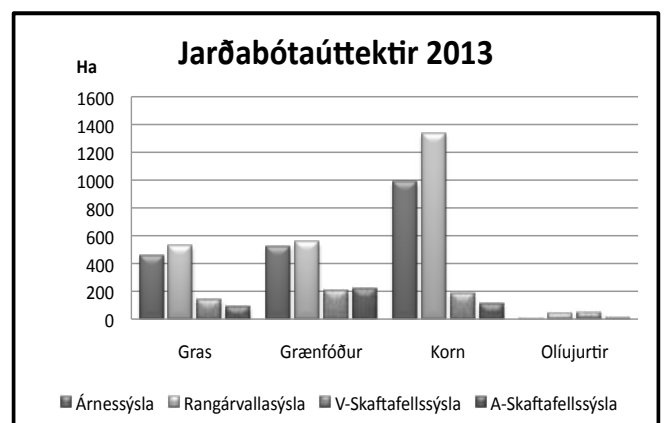
fyrir 186 bú sem er örlítil aukning frá fyrri árum. Virðisaukaskýrslur voru unnar fyrir 111 aðila. Reksturinn var í góðu jafnvægi, velta upp á rúmar 25 milljónir og smávægis tap upp á tæp 44 þúsund.

Seinnihlutann í nóvember sá Búnaðarsambandið um að halda fræðslufundi um sauðfjárrækt þar sem afrakstur hauststarfsins sem nú er á vegum RML var kynntur á fjórum fræðslufundum, einum fyrir hverja sýslu. Hrútar Sauðfjársæðingastöðvarinnar voru einnig til umfjöllunar. Góð mæting var á þessa fundi en um 180 manns sóttu þá liðið haust.

Að túnkortagerð komu Halla Kjartansdóttir og Grétar Mór Þorkelsson. Á árinu 2013 voru alls 78 túnkort og 13 lóðablöð auk 3. annarra sérverkefna.

Úttekt jarða- og húsabóta fór fram á haustdögum að venju. Grétar Mór sá um úttektir í Skaftafellssýslum, Ólafur Þór og Halla Kjartansdóttir sáu um úttektir í Árnes- og Rangárvallasýslum. Sveinn kom að undirbúningsvinnu, aðstoðaði við umsóknir og sá um úttektir á garðyrkjubýlum. Alls fóru um 700 tímar í þennan verkþátt. Kortagrunnurinn og það átak sem gert hefur verið í túnkortagerð kom að góðum notum við þá vinnu. Nærri 5500 hektarar voru teknir út vegna jarðabóta haustið 2013 eins og sjá má á meðfylgjandi töflu

Sýsla	Gras	Grænófóður	Korn	Oliujurtir	Alls
Árnessýsla	462	526	988	4	1980
Rangárvallasýsla	530	557	1339	43	2469
V-Skaftafellssýsla	142	206	184	49	581
A-Skaftafellssýsla	92	222	112	10	436
Samtals	1226	1511	2623	106	5466



## Stóra Ármót

Búreksturinn á Stóra Ármóti gekk vel. Tekjur hækkuðu um 1.600 þúsundir en gjöld voru óbreytt. Hagnaður af rekstri var um 7.5 milljónir. Sé litið á sjóðsstreymi þá er reksturinn að skila 12,6 milljónum sé afskriftum bætt við. Líkur eru til að enn meira heitt vatn sé til staðar á Lambhagatanga en Selfossveitur boruðu þriðju holuna sem gefur góð fyrirheit á árinu. Stjórnin ákvað að hefja undirbúning að byggingu fjárhúss á Stóra Ármóti. Þegar systkinin á Stóra Ármóti, Jón, Sigríður og Ingileif gáfu Búnaðarsambandinu jörðina 1979 kom fram í gjafaafsalinu eindregin ósk þeirra að á jörðinni yrði rekin öflug starfsemi tengd sauðfjárrækt. Síðan þá hefur sauðféð verið á hrakhólum vegna þess að ákvörðun var tekin um að byggja tilraunastöð í nautgriparækt. Nú er staða búans það góð að vel er hægt að gera góða aðstöðu fyrir féð. Teiknað hefur verið 308 m<sup>2</sup> hús þar sem féð verður á hálmi. Framkvæmdir eru í þann mund að hefjast þegar þessar línur eru ritaðar. Bætt aðstaða gerir okkur betur kleyft að koma að námskeiðahaldi sem tengist sauðfjárrækt. Rúningsnámskeið, samræminganámskeið fyrir sauðfjárdómara, námskeið í sauðfjársæðingum ofl. Auk þess verður mun skemmtilegra að taka á móti fólki sem kemur í heimsókn á búið og sýna féð við góðar aðstæður. Til tilraunastarfa var ráðinn Baldur Indriði Sveinsson Litla Ármóti en í haust byrjaði átgetutilraun í tengslum við fóduráætlanakerfið Nor For sem mun standa út veturinn.

### Sauðfjársæðingastöð.

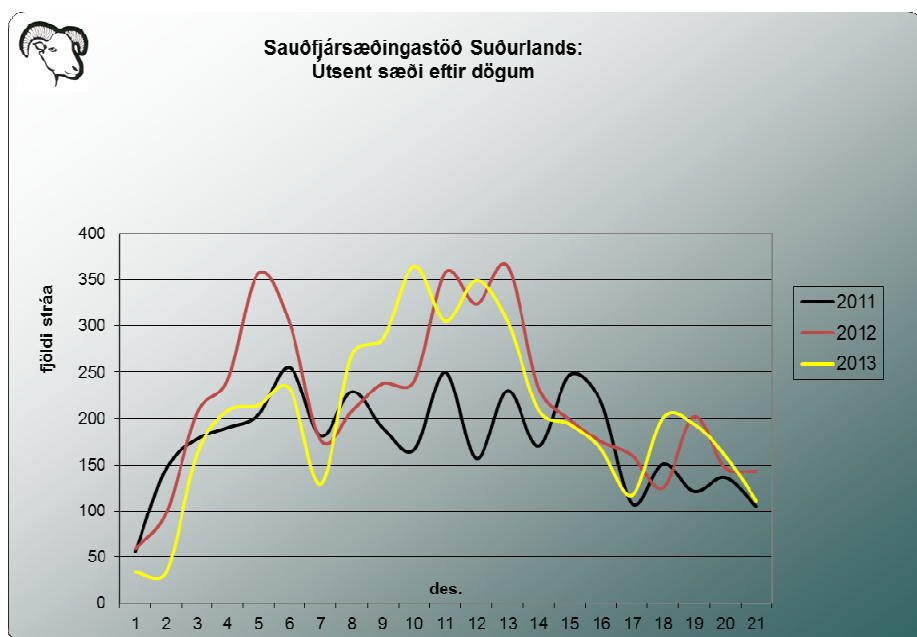
Í hrúta húsi var hálmstíán stóra aflögð en í staðinn gerðar 2 þriggja hrúta stíur og ein sjúkrafía. Afföll voru sem betur fer með minna móti en Svali 10-862 drapst úr barkabólgu og Birkir 10-893 vegna blæðinga á höfði eftir áflog. Fanghlutfallsárangur eftir haustið 2012 var

66% af öllu sæði frá Sauðfjársæðingastöðinni meðan að árangur á landsvísi er 63 %. Dýralæknir stöðvarinnar Páll Stefánsson gæðametur allt sæði, skoðar, metur undir smásjá og þéttleikann í þéttleikamæli. Sæðið er síðan þynnt eftir því.

Í nóvember var djúpfryst hrútasæði úr 29 hrútum, alls 2285 skammtar. Af þeim voru rétt um 560 skammtar sendir til fjárbænda. Útsending á fersku sæði hófst í desemberbyrjun og lauk 21. desember. Fyrstu dagana var lítil útsending en að venju var ásóknin mest um miðbik tímabilsins og fór hæst þann 10. desember eða í rúmar 1800 ær. Síðustu dagana minnkar svo ásóknin og flestir fjárbændur byrjaðir að hleypa til. Alls var sæði í 21.230 ær afgreitt frá stöðinni þetta haustið. Mest var útsendingin úr Bósa frá Þóroddstöðum í 2475 ær, þá kom Saumur frá Ytri-Skógum í 2310 ær. Bekri frá Hesti var þriðji mest notaði hrúturinn með útsent sæði í 1520 ær. Sæðistakan sem og afgreiðsla á pöntunum gekk vel og tókst að mestu að sinna pöntunum úr einstökum hrútum fyrir utan Saumur frá Ytri-Skógum og Hæng frá Geirmundarstöðum þegar ásóknin var sem mest. Í heildina voru sæddar 14486 ær með fersku sæði frá stöðinni og 545 ær með frystu sæði



Bósi frá Þóroddstöðum mest notaði hrúturinn þetta árið.



Starfslið var að mestu óbreytt. Þorsteinn Ólafsson dýralæknir sá um djúpfrystinguna að venju. Páll Stefánsson dýralæknir annaðist blöndun á ferska sæðinu og gæðamat á því. Árni Freyr Pálsson sá um að leiða hrútana fram. Páll Þórarinnsson um hrútahirðingu og sæðistöku. Þóra Þórarinsdóttir sá um að fylla á sæðisstráin, sæðisfrágang, þrif, og að ganga frá pöntunum á sæði. Ólafur Þór sá um að aka með sæði til Reykjavíkur. Sölvi Sveinsson leysti af við að leiða hrútana fram og kom aðeins að útkeyrslu á sæði. Gunnar Björnsson sá um að keyra með sæði í Rangárvalla- og Vestur Skaftafellssýslur. Undirritaður sá um yfirstjórn, móttöku pantana,

útdeilingu á sæði og innheimtu. Sæðistakan og útsendingin gekk vel. Veðrið var okkur hagstætt fyrir utan 7. desember en þá geysaði óveður á syðsta hluta landsins.



Saumur frá Ytri-Skógum

Reksturinn var í samræmi við áætlanir en þær miða við núllrekstur. Tekjur voru 12,9 milljónir, gjöld 13,3 milljónir. Vaxtatekjur upp á 712 þúsund skiluðu okkur hagnaði um liðlega 300 þúsundir.

Við leggjum metnað okkar í að hafa sem besta starfsaðstöðu og á hverju ári förum við í lagfæringar eða viðhald. Húsnæðið er byggt 1958 og gengur eðlilega úr sér. Nú er framundan að mála skrifstofur og vistarverur innandyrna.

### Kynbótastöð.

Fjórir fastráðnir frjótækna sinna sæðingum frá Vík að Helligsheiði og jafnmargir afleysingamenn. Í Vík eru það Smári Tómasson og Árni Gunnarsson. Á Hvolsvelli Hermann Árnason og Halldór Eiðsson. Í uppsveitum Árnessýslu eru það Úlfhéðinn Sigurmundsson og

Birkir Þrastarson og á Selfossi Bragi Ágústsson og Guðmundur Jón Skúlason. Starfsumhverfi frjótækna á Suðurlandi er gerbreytt en fastráðnir menn fá frí aðra hverja helgi 4 daga í senn. Í Skaftárhreppi sinnir kúabóndinn Sigríður Böðvarsdóttir sæðingum. Um áramótin tók Kynbótastöð Suðurlands við rekstri kúasæðinga í Austur-Skaftafellssýslu. Þá kom beiðni frá Búnaðarsambandi Austurlands um að Kynbótastöðin yfirtaki sæðingar þar. Málið er til umræðu en ákvörðun væntanlega tekin á aðalfundi.

Alls voru framkvæmdar 17.463 sæðingar á árinu 2013 og sé horft beint á rekstrarreikninginn þá er kostnaður 4.690 kr á sæðingu. Við kostnaðargreiningu kemur í ljós að bæði akstur og kostnaður er mismikill eftir svæðum. Akstur á sæðingu er rúmir 13 km í uppsveitum Árnessýslu en tæpir 35 km í Skaftárhreppi. Launakostnaður í dreifbýlinu á sæðingu er eðlilega mikið meiri. Meðalakstur á sæðingu er 17,5 km sem er ívið minna en á síðasta ári. Fækkun bíla og stækkun svæða kemur þannig út með hagstæðari akstur.

Fanghlutfall árið 2013 var því miður lægra en árið á undan. Meðaltal yfir landið er 67% kúa sem festu fang miðað við þær sem komu til endursæðinga 60 dögum eftir sæðingu. Árangur er að venju betri í Árnessýslu en hinum tveimur sýslunum hver sem skýringin kann að vera. Því ber að fagna að Nautastöð BÍ hefur ráðið Þorstein Ólafsson dýralækni til starfa frá og með miðju ári. Hann á að sjá um sæðisblöndun og gæðamál stöðvarinnar auk þess sem hann á að sjá um þjálfun og endurmenntun frjótækna og vera með frjósemisráðgjöf á búum þar sem vandamál með frjósemi og fanghlutfall er til staðar

Reksturinn á bílunum lækkaði úr 42,62 kr/ km með afskriftum í 36,08 kr/ km. Breiddin er mikil en bíll af gerðinni Nissan Qashqai dísel kom best út með 25 kr á km. Dýrastir voru 2 bílar sem komu út með liðlega 60

### Sæddar ær frá Sauðfjarsæðingastöð Suðurlands 2013 með fersku sæði

	2013	2012	2011	2010	2009	2008	2007	2006	2005	2004
S.Þingeyjarsýsla	999	906	931	1108	1160	1229	752	1175	1237	1367
N.Þingeyjarsýsla	633	544	440	808	652	815	528	585	700	246
A.Skaftafellssýsla	1974	2173	2064	2007	1537	1694	1368	1457	960	1486
V.Skaftafellssýsla	1356	1489	805	1186	1482	1724	1696	2060	2161	2299
Rangárvallasýsla	2302	2300	2247	1927	2315	1799	1916	2050	2289	1987
Árnessýsla	2983	3551	2943	2805	2537	2315	2179	2961	1932	2312
Vestmannaeyjar			5			15	25			
Húnavatnssýslur	1150	1220	365	819	666	85	15	75	15	
Eyjafljóarsýsla	614	531	340	309	600	513	280	628	531	662
Skagafjórðarsýsla	857	1136	975	1056	858	955	1026	1440	1217	1052
Dalassýsla	63	217	127		30	10		99	20	155
Borgarfjörður	198	136	80	88	214	136	35	322	298	101
Ísafjórðarsýsla										50
Barðastrandasýsla	17									
Snæfellsnesýsla	101	74	159	100	177	55	53	228	197	175
BS.Kjalarnes	108	224	105	94	140	84	66	96	94	249
Austurland	1131	1018	1435	1308	1847	1616	1022	2110	1663	1652
	14486	15519	13021	13615	14215	13045	10961	15286	13314	13793

	Subaru impreza 2006	Nissan QASHQAI 2011	Nissan QASHQAI 2012	Kýron 2009	HILux 2005	HILux 2010	HILux 2007	HILux 2007	Meðaltal sæðingabíla
	PP-033	MB-U77	KV-X56	SV-X55	KJ-647	YK-Z56	KZ-705	MP-526	
Eldsneyti	491.856	1.519.512	1.043.894	340.151	482.788	1.158.690	1.202.863	251.238	811.374
Dekk	105.019	131.053	218.498		8.367	243.384	118.729	17.800	120.407
Viðgerðir	96.522	139.382	18.806	208.401	166.350	55.638	614.121	3.236	162.807
Skattar	33.282	28.346	14.738	37.062	46.434	40.190	45.310	36.306	35.209
Tryggingar	97.301	108.255	104.643	105.665	97.173	104.257	104.458	104.422	103.272
Annað	7.331			7.331	8.606		1.594	9.200	6.812
Smurningur	33.819	143.945	134.593	67.319		102.671	37.087		86.572
Afskriftir/sölutap/hagn	75.081	344.001	358.171	294.850	87.421	331.681	138.388	135.517	220.639
<b>Samtals</b>	<b>940.211</b>	<b>2.414.494</b>	<b>1.893.343</b>	<b>1.060.779</b>	<b>897.139</b>	<b>2.036.511</b>	<b>2.262.550</b>	<b>557.719</b>	<b>12.062.746</b>
Staða mælis í upphafi árs	312.663	80.029	12.815	189.000	354.683	124.866	271.687	99.088	
Staða mælis í lok árs	339.828	154.233	88.142	205.569	375.468	177.304	328.590	107.969	
Áætlaður akstur á ári	27.165	74.204	75.327	16.569	22.864	52.438	56.903	8.881	334.351
Kostnaður á km án afskr.	31,85	27,90	20,38	46,23	35,42	32,51	37,33	47,54	<b>30,80</b>
Kostnaður á km m. afskr	34,61	32,54	25,13	64,02	39,24	38,84	39,76	62,80	<b>36,08</b>
Eldsneyti og skattar á km	19,33	20,86	14,05	22,77	23,15	22,86	21,94	32,38	22,17
∖									
Lítrar á 100 km.	9,19	10,39	6,93	10,26	10,56	11,05	10,57	10,80	9,97

kr/km. Lækkun varð á bensini og olíu um tæpa milljón og viðgerðakostnaður lækkaði um hálf milljón.

Aukning í klaufsnýrtingu er milli ára en klaufir voru snyrtar á 4261 kú á 118 bæjum en alls var farið í 192 heimsóknir því það færir í vöxt að bændur fái heimsókn oftar en einu sinni á ári. Árið 2012 voru kýrnar sem fengu klaufsnýrtingu 3.354 á 84 bæjum. Árið á undan var komið á 68 bæi og snyrtar klaufir á 2.469 kúm. Tekjur af klaufskurði voru tæplega 4,3 milljónir og því að meðaltali um 1000 kr á kú sem bóndinn greiðir. Verð fyrir klaufskurð var á síðasta ári 5.000 kr á klt og komugjald 15.000 kr sem er mun lægra gjald en hjá þeim sem sinna klaufskurði í öðrum landshlutum. Þorsteinn Logi Einarsson og Birkir Þrastarson sjá um þennan verkþátt.

Niðurstaða rekstrarreiknings fyrir utan fjármagnsliði er hagnaður upp á 5.763 þúsundir en þar sem hagnaður fjármagnsliða er 2.374 þúsundir er lokaniðurstaða 8.138 þúsundir í afgang. Ákveðið var á síðasta aðalfundi að taka gjald fyrir kvígusæðingar þar sem gjaldfrelsi þar virtist ekki vera að skila sér í auknum fjölda kvígna sem sæddar voru. Við ákvörðun fjölda þeirra var 25 % bætt við kúafjöldann sem fundinn er út frá forðagæsluskýrslum. Í reynd má því segja að sæðingagjöldin hafi hækkað um 25 % milli ára og þá í 2.500 kr á kú.

Sæðingastarfsemin er í föstum skorðum og tekjur af mjólkursamningi skila sér vel. Aðaláhýggjuefnið er hins vegar lakari frjósemi. Í kynbótunum hefur eiginleikanum frjósemi hrakað því hann hefur neikvætt erfðasambengi við ýmsa af framleiðslueiginleikum. Við þurfum því að taka okkur tak í ráðgjöf og mat á frjósemi og er því ráðning sérmenntaðs dýrlæknis til Nautastöðvarinnar sem á m.a. að sinna ráðgjöf í frjósemi fagnaðarefni

## Lokaorð

Rekstrartekjur fyrirtækjanna fyrir utan Stóra Ármót er 189,4 milljónir sem er minnkun frá fyrra ári eða úr 238 milljónum. Rekstrargjöld eru 185,7 milljónir og rekstrarhagnaður 3,7 milljónir. Fjármagnsliðir skila 6,5 milljónum og dótturfélagið eða Stóra Ármót skilar 7,4 milljónum. Þá reiknast tekjuskattur upp á 3,7 milljónir. Lokaniðurstaðan er því hagnaður upp á 13,9 milljónir. Samkvæmt efnahagsreikningi eru heildareignir 270 milljónir króna en eigið fé í árslok var 232,7 milljónir. Veltufjármunir eru 156 milljónir í árslok. Veltufé frá rekstri er 9,3 milljón á móti 8,1 milljón sem reksturinn tók til sín í fyrra. Til að átta sig á stöðu Búnaðarsambandsins verður að skoða hvert fyrirtæki fyrir sig. Bændabókhaldið veltir 26 milljónum og er við núllið í rekstrarniðurstöðu. Velta Sauðfjársæðingastöðvarinnar er rúmar 13 milljónir og hagnaður upp á 300 þúsund. Kynbótastöðin veltir 91,5 milljónum. Heildargjöld 85,7 milljónir og tekjur 5,7 milljónir en að teknu tilliti til fjármagnsliða er hagnaðurinn 8,1 milljón. Á rekstri Búnaðarsambandsins urðu miklar breytingar á síðasta ári. Tekjur lækkuðu um 50 milljónir eða í 72,9 milljónir sem skýrist af því RML var stofnað og yfirtók hluta af starfseminni. Heildargjöld Búnaðarsambandsins voru 74,2 milljónir og því tap upp á 1,2 milljónir. Þegar bóúð er að taka tillit til fjármagnsliða, dótturfélags og skatta þá er lokaniðurstaðan hagnaður upp á 5,6 milljónir. Reksturinn á Stóra Ármóti gekk vel. Rekstrartekjur upp á 48,7 milljónir, rekstrargjöld 41 milljón og hagnaður því 7,4 milljónir þegar bóúð er að taka tillit til skatta. Ef samstæðureikningurinn við Stóra Ármót er skoðaður þá er heildarveltan 238 milljónir og bókfærðar eignir 280 milljónir.



Síðasta ár var ár breytinga og nýrra tíma. Nýtt ráðgjafafyrirtæki RML tók við leiðbeiningastarfinu af BÍ og búnaðarsamböndunum og starfar á landsvísu. Eftir standa búnaðarsamböndin með mun minni verkefni og reyna að fóta sig í nýjum veruleika. Aðstaða þeirra er misjöfn, sum hver með litla veltu og starfsemi sem þau vilja losna frá. Sé litið til framtíðar þá eru framundan miklar breytingar í stoðkerfi bænda. Boðað hefur verið að vinna við endurskoðun á búnaðargjaldinu hefjist í haust. Miklar líkur eru til að það muni lækka og verði ekki notað til fjármögnunar á félagskerfi bænda. Félagsgjöld og frjáls aðild að félögum komi þar í stað. Það blasir við að félagsgjöldin verða að hækka mikið og varla verða bændur aðilar að

mörgum slíkum félögum. Eðlilega munu menn spyrja. Hvaða ávinning hef ég af félagsaðild og hvað gerir þetta félag. Búnaðarsamböndin hafa verið samtök bænda á héraðavísu, svæðisafli. Í þeirri endurskipulagningu á stoð og félagskerfi bænda sem framundan er þarf að svara því hvort við viljum sameinaða krafta bænda á héraðavísu og þá með hvaða hætti.

Að lokum þakkar undirritaður bændum og samstarfsfólki ánægjulegt samstarf á liðnu ári.

Sveinn Sigurmundsson

## Túnkort og jörð.is

Á árinu 2013 var hjá Búnaðarsambandi Suðurlands lokið við 78 túnkort, 16 verkefni tengd lóðablöðum eða landskiptum og unnin ýmis önnur verkefni tengd landupplýsingum.

Góð túnkort eru þarfaþing við skipulagningu ræktunar og gerð markvissra áburðar- og beitaráætllana. Túnkort eru ein af grunnstoðum við stýringu á nokkrum af stærstu kostnaðarliðunum í búrekstri og er krafist þess að túnkort sé til staðar til umsóknar á jarðræktarstyrkjum.

Búnaðarsambandið er með samning við fyrirtækið Loftmyndir ehf. og eru túnkortin unnin að mestu á loftmyndagrunni þeirra, þar eru teiknaðar innræktunarspildur þess bæjar sem verið er að vinna með. Af loftmyndagrunninum eru spildurnar færðar reglulega yfir á skýrsluhalds- og jarðræktarforritið jörð.is þar sem bóndi getur séð lögun og stærð spildna ásamt loftmynd. Á jörð.is er hægt að gera áburðaráætlanir, setja inn ýmsar jarðræktar upplýsingar, mæla svæði og vegalengdir og ýmislegt fleira. Þar má einnig fá skjöl í tengslum við gæðastýringu í sauðfjárrækt. Sótt er um aðgang að jörð.is hjá Bændasamtökunum.

Myndirnar frá Loftmyndum ehf. eru misgamlar þótt fyrirtækið reyni að hafa myndir eins nýjar og hægt er. Yfir sum svæði eru til myndir frá því sl. sumar en annars staðar allt frá árinu 1999. Þess vegna þarf í sumum tilvikum að koma og taka gps-punkta af nýjum eða breyttum spildum sem ekki eru inni á loftmyndum. Þegar túnkortið er tilbúið fær bóndi útprentuð og plöstuð túnkort ásamt kortum á tölvutæku formi. Mesti kostnaðurinn og vinnan er í byrjun þegar fyrsta túnkortið er unnið, en við síðari breytingar er öll vinna og kostnaður minni. Með túnkorti fylgir einnig vinnukort sem er með sömu upplýsingar en án loftmyndar.



Halla Kjartansdóttir

# Stóra Ármót – búrekstur og tilraunastarf árið 2013

## Búrekstur Fóðuröflun

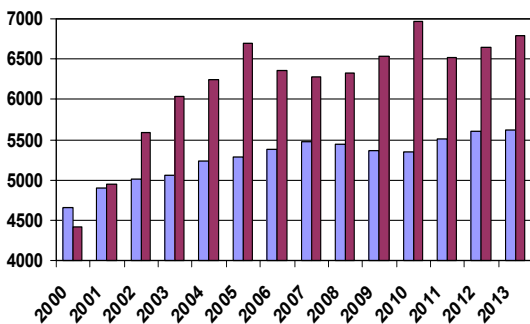
Fyrri sláttur fór að mestu fram uppúr 20 júní. Hey fyrir mjólkurkúr var slegið snemma morguns og tekið síðdegis við um 35% þurrkstig. Heyfengurinn var einsleitur, þokkalegur góður af efnum en lítill. Korn var sáð í 18,5 ha. Uppskeyra var mjög léleg bæði í magni og efnainnihaldi eins og víðast á Suðurlandi í ár eða 1,7 tonn á ha. m.v. 85% þurrefni.

1. tafla: Uppskeyra – samantekt 2013

	Ha	Rúllur	Tonn þurrefnis	FEm
1. sláttur	66	680	204	170.000
2. sláttur	41	237	90	75.000
Korn	18,5		26	26.000
Hálmur		73		
Samtals			320	271.000

## Afurðir

Framleiðsluréttur búans er 270 þúsund lítrar. Samkvæmt skýrsluhaldi nautgriparæktarinnar eru afurðir á árskú nú 6.798 kg. Innlögð mjólk á árinu voru 278.049 þús. lítrar (286 þús kg). Nýtingarhlutfall var rúmlega 100%, sem staðfestir vanmat á afurðum árskúa um u.þ.b. 300 kg að teknu tilliti til mjólkur sem kálfum er gefið.



Mynd 1: Afurðir árskúa á Stóra Ármóti (ljósari súlur) samanborið við landsmeðaltal.

Efnainnihald innleggsmjólkur var mjög gott (tafla 2), prótein 3,55% og fita 4,37%. 77% mjólkur flokkaðist í úrvalsmjólk. Miðað við núverandi reglur (2014) um verð til bænda gefur þessi árangur álagsgreiðslu uppá rúmar 1,8 milljónir króna.

2. tafla: Yfirlit um afurðir – magn og eiginleika, árin 2000-2013.

Ár	Árskúr	Nyt- árskúr kg	Sæti	Fitu %	Protein %	Frumutala x 1000	Gerlatala
2000	56	4422		3,82	3,27	336	31.916
2002	47	5378	204	3,87	3,32	263	11.875
2004	40	6248	52	3,83	3,29	299	12.812
2006	42	6357	58	4,00	3,41	343	10.916
2008	45	6321	75	4,06	3,47	325	11.920
2010	43,8	6972	16	4,18	3,49	230	9.420
2011	43,4	6518	58	4,18	3,45	164	8.540
2012	46,8	6655	53	4,17	3,43	174	10.404
2013	42,1	6.798	45	4,37	3,55	232	11.100

## Heilsufar

Yfirlit um tíðni sjúkdóma má sjá í töflu 3. Sex kúr fengu doða, sem getur ekki talist viðunandi. Fjórar kúr fengu súrdoða eða svipað og undanfarin ár. Júgurheilbrigði hefur farið batnandi undanfarin ár en 2013 kom bakslag í þá þróun og fengu 14 kúr júgurbólgu eða 34%. Tíðni dauðfæddra kálfa var 15% eða 6 kálfar í 41 burði.

3. tafla: Tíðni helstu framleiðslusjúkdóma (hlutfall kúa með einkenni).

Sjúkdómur	2007	2008	2009	2010	2011	2012	2013
Doði	4,3%	4,9%	6,6%	9,3%	13,5%	13,7%	14,6%
Fastar hildir	2,2%	0%	0%	1,8%	0%	0%	0%
Súrdoði	8,7%	11,4%	6,6%	7,4%	9,6%	7,8%	9,6%
Júgurbólga	44%	54%	37,3%	31,5%	12%	13,7%	34%
Dauðfæddir kálfar	12%	11%	14%	11%	20%	9,8%	15%

## Rannsóknastarfið

Í lögum nr. 26/1981 um tilraunastöð Búnaðarsambands Suðurlands og Rannsóknastofnunar landbúnaðarins (nú Landbúnaðarháskóli Íslands) að Stóra-Ármóti segir „Aðalviðfangsefni stöðvarinnar skal vera alhliða tilraunastarfsemi í nautgriparækt með áherslu á fôðrun og meðferð gripa, en auk þess sinni hún verkefnum á svið annarra búgreina, eftir því sem aðstæður leyfa hverju sinni“

Á Stóra Ármóti hefur ætíð verið lögð áhersla á hagnýtar rannsóknir og jafnan valin viðfangsefni sem tengjast vandamálum eða verkefnum nautgriparæktarinnar hverju sinni. Síðasta áratuginn má m.a. nefna verkefni tengd efnainnihaldi mjólkur, efnaskipta-sjúkdómum og fôðrun um burð, fôðrun með miklu byggi og uppleidissóknir.

Jarðræktarrannsóknir hafa jafnan skipað veglegan

sess í starfi Stóra Ármóts. Guðni Þorvaldsson hefur verið með umfangsmiklar samanburðarrannsóknir á lífsþrótti hinna ýmsu grastegunda og yrkja.

Auk tilraunastarfa er kynningarstarf og námskeiðahald fyrir bændur mikilvægur og gefandi þáttur í starfseminni. Þá hafa bændur víða að heimsótt Stóra Ármót. Nemendur LbhÍ hafa komið í heimsókn og kynnt sér starfsemina.

Átgeta íslenskra mjólkurkúa; MS verkefni Lilju Daggar Guðnadóttur

Í allri fýðuráætlanagerð er þekking á átgetu gripanna lykilatriði. Átgeta ræðst bæði af þáttum tengdum fýðrinu (trénisinnihald, meltanleiki, verkunarþættir o.fl.) og þáttum tengdum gripnum (aldur, þungi, staða í framleiðsluferli o.fl.). Í hinu nýja samnorræna fýðurmatskerfi fyrir mjólkurkúr (Norfor) eru líkingar sem meta át kúa út frá slíkum upplýsingum. Þannig þarf að reikna annars vegar átgetu kúrinnar og hins vegar fylligildi fýðursins og er áætlað þurrefnisát reiknað út frá þessum stöðlum. Eftir því sem fylligildi fýðursins er hærra því minna af fýðrinu fer í gegnum kúna á dag. Dæmigert kjarnfýður hefur fylligildi 0,22 en fylligildi gróffýðurs er oft á bilinu 0,40 – 0,60. Heildarfylligildi fýðurs er vegið meðaltal af fylligildum þeirra fýðurtegunda sem í heildarfýðrinu eru. Varðandi átgetu kúnna þá er jákvætt samhengi milli stærðar (þyngdar) kúa og áts þeirra, sömuleiðis er aldur veigamikill þáttur, mest eykst átgetan milli 1. og 2. mjaltaskeiðs.

Líkingarnar sem notaðar eru í NorFor til að meta átgetu hafa stuðst við fáanleg gögn úr mjólkurframleiðslutilraunum en eðlilega eru það mest gögn um stóru mjólkurkúakynin á norðurlöndunum en minni gögn eru til um smærri kyn, eins og það íslenska. MS-verkefni Hrafnhildar Baldursdóttur við norska

landbúnaðarháskólann (UMB) fjallaði um þróun líkinga fyrir átgetu íslenskra mjólkurkúa fyrir Norfor-kerfið og byggði það á bestu fáanlegum íslenskum gögnum sem þó voru nokkuð takmörkuð að umfangi. Verkefnið skilaði líkingum sem síðan hafa verið notaðar við að meta át íslenskra mjólkurkúa í Norfor-kerfinu, þó voru gerðar endurbætur á þeim líkingum nýlega. Samkvæmt reynslu bænda og ráðunauta við notkun Norfor-kerfisins er þó full þörf á að betrubæta enn spálíkingarnar um átið.

Markmið verkefnisins eru að bæta þær spár sem fyrir eru um átgetu íslenskra kúa í NorFor fýðurmatskerfinu, annars vegar með því að rannsaka þá þætti í fýðri sem hafa áhrif á átgetu og hins vegar að rannsaka þá þætti hjá gripnum sem hafa áhrif á átgetu.

Rannsóknarvinna verkefnisins er tvískipt og fer öll fram á Stóra Ármóti.

Fyrri hluti rannsóknarinnar fór fram í febrúar-apríl 2013 og snýr að mælingum á fýðuráti kúa á fyrri hluta mjaltaskeiðs. Kúrnar eru á misjöfnum aldri, allar á sama fýðri og breytileiki í stöðu á mjaltaskeiði er lítill.

Seinni hluti rannsóknarinnar byrjaði haustið 2013 og lýkur í maí 2014. Kúrnar eru fýðraðar á mismunandi fýðri og át þeirra mælt. Notað er einsleitt gróffýður og mishátt hlutfall kjarnfýðurs í heilfýðri auk þess sem ein meðferð byggist á aðskildri fýðrun.

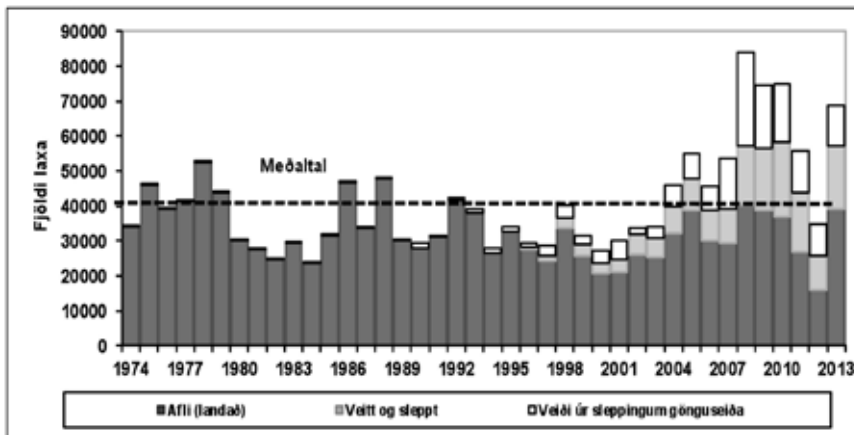
Að lokum er bústjórunum Hildu Pálmadóttur og Höskuldi Gunnarsson, tilraunafólkinu Höllu Kjartansdóttur og Baldri Sveinssyni og öðrum, sem hafa komið að starfseminni á Stóra Ármóti, þökkúð góð störf.

Grétar Hrafn Harðarson



# Lax- og silungsveiðin árið 2013

Veiðimálastofnun safnar og vinnur úr veiðiskýrslum fyrir lax og silungsveiði. Góð skráning á veiði er nauðsynleg til að hægt sé að fylgjast með þróun í viðgangi stofna og er ein af undirstöðum veiðiráðgjafar. Viða er allur afli einstaklingskráður í veiðibækur og einnig er hægt að ská veiði rafrænt í gegnum heimasíðu Veiðimálastofnunar. Mikill og verðmætur grunnur er nú til um veiði úr fjölmörgum ám og vötnum á landinu.



1. mynd. Fjöldi stangveiddra laxa á Íslandi árin 1974 - 2013 skipt í afli, veitt og sleppt og afli úr sleppingum gönguseiða (tölur frá 2013 eru bráðabirgðatölur).

Samkvæmt þeim bráðabirgðatölum sem nú liggja fyrir veiddust um 69.000 laxar á stöng á landinu öllu sumarið 2013 en af þeim mun um 18.000 (26%) hafa verið sleppt aftur og var heildarfjöldi landaðra

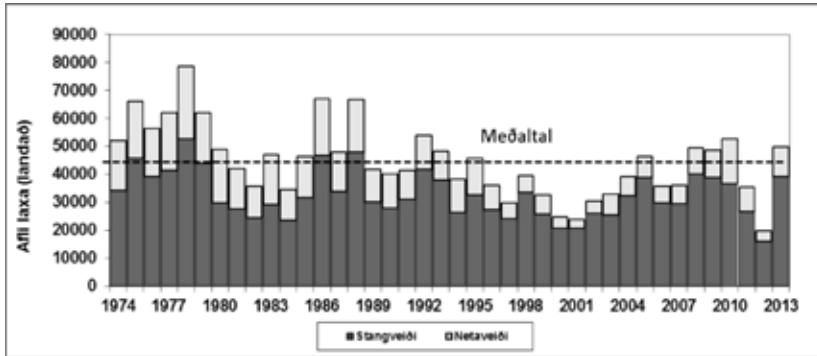


2. mynd. Fyrirstaða með fiskteljara í Kálfá. Fyrirstöðunni er ætlað að beina fiski um gönguþrepin sem eru í miðri fyrirstöðunni og þar ofan við er teljari sem telur og tekur hreyfimyndir af hverjum fiski.

stangveiddra laxa (afli) því um 51.000 laxar (1. mynd). Nærri lætur að veiði hafi tvöfaldast frá árinu 2012 en þá var stangveiðin alls 34.786 laxar. Laxveiðin 2013 var um 42% meiri en meðaltalsstangveiði árána 1974-2012. Af landshlutum varð aukningin mest á Suður- og Vesturlandi en minnst á Austurlandi. Stangveiði úr laxveiðiám þar sem veiðin byggist á náttúrulegri framleiðslu var alls um 57.000 laxar og um 12.000 laxar veiddust úr ám sem byggja veiði á sleppingum gönguseiða sem alin eru í eldisstöðvum.

Stangveiði á laxi sumarið 2013 var sú fjórða mesta sem skráð hefur verið á síðustu 40 árum en einungis árin 2008 til 2010 hafa gefið meiri veiði. Um mikinn viðsnúning er að ræða frá fyrra ári og eru ekki til fyrri dæmi um jafn mikla laxveiðiminnkun milli ára og kom fram á árinu 2012 og síðan jafn mikla aukningu sem aftur varð 2013. Flest bendir til þess að skýringa þess sé að leita í breytingum á endurheimtum laxa úr sjó en seiðamælingar í ám hafa almennt sýnt sterka seiðaárganga á undanförunum árum.

Langflestir laxar veiddust í Rangánum, en 5.453 laxar veiddust í Ytri-Rangá og vesturbakka Hólsár og um 4800 veiddust laxi í Eystri-Rangá. Af öðrum sunnlenskum ám má nefna að metveiði varð í Stóru-Laxá og Kálfá. Í Stóru-Laxá veiddust 1.789 laxar og er það meira en tvöföldun á fyrri meti sem var 766 laxar. Kálfá, sem rennur til Þjórsár, gaf 545 laxa á stöng sem er nærri þreföldun á fyrri metveiði sem var 192 laxar. Í Sogi veiddust um 708 laxar sem er fimmta mesta skráða veiði þar. Góð veiði endurspeglar góðar heimtur seiða úr hafi. Þá hafa uppár Árnassýslu notið þess að árnar voru vatnsmiklar vegna rigninga sem gerði það að verkum að laxinn gekk fyrr en ella og var því lengur í veiði. Á árinu var settur upp fiskteljari í Kálfá sem telur og tekur hreyfimyndir af hverjum fisk sem gengur um ána. Er þetta liður í stofnstærðarmati á laxi á vatnasvæði Þjórsár en þær rannsóknir eru unnar af Veiðimálastofnun fyrir Landsvirkjun í tengslum við fyrirhugaðar virkjanir í Þjórsá (2.mynd).

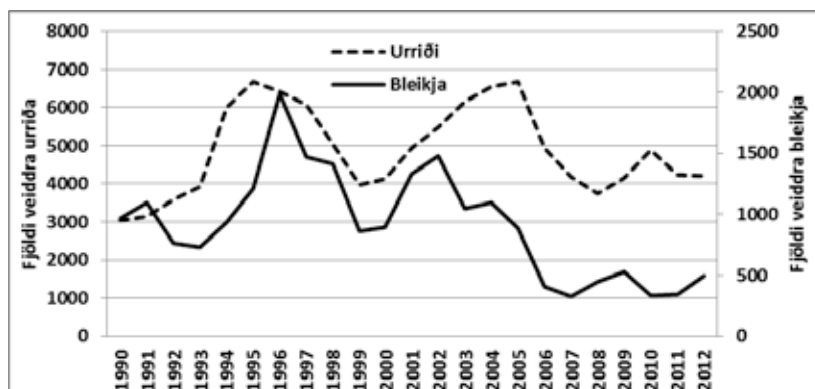


3. mynd Afli (landað) náttúrulegra laxa úr stangveiði og netaveiði árunum 1974-2013 (tölur frá 2013 eru bráðabirgðatölur).

Laxveiði í net var um 10.500 laxar (3. mynd) sem er um 6.700 meiri veiði en á árinu 2012 (3.759) og munar þar einna mest um mikla netaveiði í Þjórsá. Netaveiði ársins 2013 er um 12% undir meðaltalsveiði árunum 1974-2012. Alls var landaður afli villtra laxa samanlagt úr stang- og netaveiði um 39.300 laxar sem er um 17% yfir meðalafli árunum 1974-2012 (3. mynd). Netaveiði er nær eingöngu bundin við stóru jökulárnar Þjórsá, Ölfusá-Hvítá og Hvítá í Borgarfirði.



4. mynd. Stóra-Fossvatn í Veiðivötnum. Í Veiðivötnum er stunduð öflug stangveiði á urriða og bleikju.



5. mynd. Stangveiði sjóbirtings (urriða á vinstri ás) og bleikju (bleikju á hægri ás) í ám á Suðurlandi á árunum 1990-2012.

Tölur um silungsveiði liggja enn ekki fyrir í heild en í Veiðivötnum veiddust 20.430 fiskar, 9.011 urriðar og 11.419 bleikjur. Á stöng voru veiddir 14.031 fiskar (69%) og 6.399 fiskar veiddust í net (31%). Árið 2013 var 35% undir meðalveiði síðustu fimm árin þar á undan. Munar þar mestu um samdrátt í veiði á urriða.

Nokkrar breytingar hafa orðið á veiði urriða, sem mest er sjóbirtingur, og bleikju í ám á Suðurlandi. Veiði á bleikju hefur farið minnkandi frá árinu 2002 en á sama tíma koma fram sveiflur í veiði á sjóbirtingi sem eru nærri því að vera með toppa á 10 ára fresti (5. mynd). Samdráttur í veiði á bleikju er í takt við samdrátt á bleikjuveiði í öðrum landshlutum. Ekki er ljóst hvað veldur en líklega kemur hlýnandi veðurfar niður á þrifum bleikjunnar en bleikja er hánorrænn fiskur sem þrýfst best við fremur lágt hitastig.

Til er rafræn skráning á veiði úr íslenskum ám samfelld frá árinu 1974. Auk skráningar veiðinnar er unnið að greiningu gagna um aldurssamsetningu göngunnar, endurheimtur merktra fiska úr sjó og samantektum á seiðamælingum sem gefa vísbendingar um fjölda seiða sem koma til með að ganga til sjávar á komandi vori.

Upplýsingar um líffræðilega þætti fiskstofnanna þarf til að byggja á sjálfbæra nýtingu og verndun þeirra. Lykilatriði skynsamlegar umgengni við fiskstofna í ám og vötnum er gætni í athöfnum, s.s. seiðasleppingum og verklegum framkvæmdum, sem haft geta áhrif á vöxt og viðgang náttúrulegra stofna.

Veiðiréttareigendur og aðrir sem annast veiði eru hvattir til að skrá veiði og koma skýrslum til úrvinnslu til Veiðimálastofnunar. Vinsamlega sendið veiðiskýrslurnar til Veiðimálastofnunar, Austurvegi 3-5, 800 Selfoss, eða Veiðimálastofnunar Árleyni 22, 112 Reykjavík. Þær má einnig senda í bréfasíma: 480-1818 eða á netfangið: sudurlandsdeild@veidimal.is Hægt er að skrá veiði rafrænt en upplýsingar þar að lútandi má finna á heimasíðu Veiðimálastofnunar [www.veidimal.is](http://www.veidimal.is).

Guðni Guðbergsson og Magnús Jóhannsson Veiðimálastofnun

# Athugun á áti álfta og gæsa í túnnum

Talsvert hefur verið rætt um ágang álfta og gæsa á ræktalönd og þá einkum í kornakra. Á síðustu árum hafa bændur talað um að álag á tún á vorin hafi aukist, þá aðallega vegna gæsa. Mikil fjölgun hefur verið í þessum stofnum síðastliðin ár að sögn fuglaathugunarmanna hjá fuglaathugunarstöð Suðausturlands og þá sérstaklega hjá heiðagæsum.

## Lýsing tilraunareita

Ákveðið var að gera athugun á beitarálaginu með því að setja út tilraunareiti í tún sumarið 2013 á nokkrum stöðum í Austur –, og Vestur – Skaftafellssýslum. Markmið tilraunanna var að sjá hversu mikill hluti uppskeru væri étinn af fuglum á tilteknu tímabili.



Mynd 1. Tilraunareitur í túni.

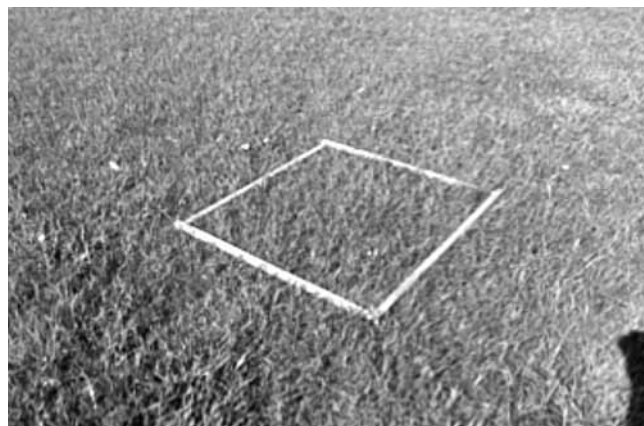
Tilraunin var þannig gerð að settir voru niður 4 hælur, ca. 50 (cm háir) í tún sem mynduðu um 1,5m<sup>2</sup> reit. Bindigarni var svo vafið utan um hælana þannig að fuglinn kæmist ekki inn í reitinn þó svo að hann gæti kroppað lítillga innan úr honum við jaðrana (sjá mynd 1). Ákveðið var að nota bindigarn til að mynda ekki óeðlilegt skjól. Einnig var reiturinn annig staðsettur að ekki þyrfti að beygja frá vegna áburðagjafar, þ.e.a.s. bóndinn þyrfti ekki að gera ráð fyrir reitnum þar sem hann var í skörun bæði vegna dreifingu tilbúins áburðar og búfjáráburðar.

## Tilraunastaðir

Tilraunastaðir voru valdir út frá nokkrum þáttum, þ.e. að það væru tún í góðri rækt og laus við sauðfjárbeit. Einnig voru landeigendur beðnir um að breyta ekki venjum sínum er varðaði fælingu á fuglinum með fuglahræðum eða fælingu yfirleitt. Tilraunareitir voru settir niður á 15 stöðum allt frá Vík í Lóni vestur að Pétursey í Mýrdal á tímabilinu 24. – 26. maí 2013. Mælingar fóru svo fram á tímabilinu 5. – 7. júní 2013.

## Framkvæmd uppskerumælinga

Mælingar á uppskeru fóru þannig fram að bandið var tekið af hælunum og rammi, 1m<sup>2</sup> settur niður í miðjan reit og grasið slegið og vigtað. Svo var ramminn settur niður á 3 stöðum í sama túni með góðu millibili og hið sama gert og í tilraunareitunum. Meðalvigt var fundin á uppskeru í blettunum utan tilraunareits og mismunur mældur (sjá myndir 2, 3). Notast var við hefðbundnar garðklippur og slegið 3 sm frá jörð.



Myndir 2 og 3.

Mælanlegur munur var einungis í 5 tilraunum og þar af mjög afgerandi í þremur þeirra. Helstu ástæður þess voru þær að gæsin var farin af sumum svæðum þegar tilraunareitir voru settir út og sögðu bændur að best hefði verið að byrja um 20. mars því þá hafði gæsin verið komin í túnin. Einnig hafði búfé komist inn á sum túnin svo að ákveðið var að hætta við mælingar þar. Á einum stað höfðu hreindýr skemmt tilraunareitinn.

## Niðurstöður

Hér að neðan eru niðurstöður úr þremur tilraunanna, þ.e. tilraun nr. 5 á Steinasandi í Suðursveit, tilraun nr. 12 í Þykkvabæ 1 í Landbroti og tilraun nr. 13 í Vík í Lóni. Allt voru þetta tún í góðri rækt og friðuð fyrir beit.

Á Steinasandi var gríðarlegur fjöldi heiðargæsa fram eftir vori, en minna af álf. Í Þykkvabæ var ágangur nær eingöngu af völdum álfar þar sem voru um 50 – 60 fuglar á um 6 ha túni. Í Vík í Lóni voru bændur að glíma við bæði álf og gæs langt fram á sumar. Þess má einnig geta að í Vík voru strengdar veifur þvers og kruss yfir túnin sem viðleitni til að halda frá fuglum.

túnum. Einnig má spyrja sig að því hvort úrgangur frá fuglunum geti haft áhrif á búfænað á einhvern hátt. Og síðast en ekki síst er líklegt að mikil beit snemma að vori hafi áhrif á endingu sáðgresis.

Nauðsynlegt er að fram fari ýtarlegri rannsóknir á þessu með aðkomu fagaðila. Einnig mætti rannsaka

Tilraunastaður	Uppskera í reit	Uppskera utan reits	Mismunur	Heymagn af 65 % þ.e	Rúllur á hektara
Nr. 5 Steinasandur	1245 gr./m <sup>2</sup>	952 gr./m <sup>2</sup>	293 gr. <sub>(2950 kg/ha)</sub>	885 kg	2,4
Nr. 12 Þykkvibær	749 gr./m <sup>2</sup>	214 gr./m <sup>2</sup>	535 gr. <sub>(5350 kg/ha)</sub>	1605 kg	4,3
Nr. 13 vík í Lóni	1500 gr./m <sup>2</sup>	923 gr./m <sup>2</sup>	577 gr. <sub>(5770 kg/ha)</sub>	1731 kg	4,7

Heyrúlla úr nýrri gerð af rúlluvél er um 1,4 m í þvermál og 200 kg í m<sup>3</sup> og inniheldur því um 369 kg af heyi. Meðalverð á þessari rúllu er um 9.300 kr.

Steinasandur (tilraun 5) er 107 ha og þannig má áætla að át fugla hafi verið um 94,7 tonn af 65% þurru heyi á tímabilinu eða um 257 rúllur sem gerir þá um 2.390.000 kr. að verðmæti.

Ofangreindar forsendur um verð á rúllum og stærð eru fengnar hjá RML og eru byggðar á niðurstöðum 27 kúabúa í Eyjafirði og S-Þing. 2012.

Af þessum niðurstöðum má ráða að mikið magn fódurs fer í fugla. Hefur það komið sérstaklega illa niður á vorbeit sauðfjár þar sem gefa hefur þurft lambfé langt fram eftir vori meðfram beit. Þá má einnig leiða líkum að því að gæði fódurs gæti verið lakara að sumri á þeim svæðum sem fuglarnir eru ágengari og dvelja lengur í

fleiri þætti eins og áhrif beitar á endingu sáðgresis, óæskilegar örveirur í úrgangi fugla og gæði uppskeru.

Þess ber að geta að Náttúrustofa Suðausturlands og Fuglaathugunarstöð Suðausturlands sóttu um styrk í veiðikortasjóð til rannsókna á beitarálagi gæsa og álfta á Suðausturlandi. Styrkumsóknin var samþykkt og fengust 2 milljónir í verkefnið. Að rannsókninni koma einnig Búnaðarsamband Suðurlands, Ráðgjafarmiðstöð Landbúnaðarins og Landbúnaðarháskólinn á Hvanneyri. Tilraunirnar munu hefjast 7. og 8. apríl næstkomandi og munu standa í um 2 mánuði. Niðurstöður þeirrar rannsóknar verða birtar haustið 2014.

Grétar Már Þorkelsson



# 105. aðalfundur Búnaðarsambands Suðurlands

haldinn 17. apríl. 2013 að Hótel Köflu, Höfðabrekku.

## 1. Fundarsetning, Guðbjörg Jónsdóttir formaður.

Guðbjörg Jónsdóttir setti fundinn og bauð fulltrúa, starfsmenn og gesti velkomna. Hún gerði það að tillögu að Ólafur Þ. Gunnarsson, Giljum stýrði fundi og Helga Sigurðardóttir og Grétar Már Þorkelsson starfsmenn Búnaðarsambandsins rituðu fundargerð.

## 2. Skipan kjörbréfanefndar, Sveinn Sigurmundsson.

Sveinn Sigurmundsson bar upp tillögu um skipan kjörbréfanefndar; Þórarinn Bjarnason, Þykkvabæ 1, Páll Eggertson, Kirkjulæk og Einar Gestsson, Hæli. Tillagan samþykkt.

## 3. Skýrsla stjórnar, Guðbjörg Jónsdóttir formaður.

Á starfsárinu 2012 voru haldnir sjö stjórnarfundir. Stjórnin fundaði auk þess þrisvar með öllum sunnlensku búnaðarþingsfulltrúunum fyrir auka Búnaðarþing sem haldið var í lok október. Þar sem niðurstöður stýrihóps um endurskoðun leiðbeiningarþjónustunnar á landsvísu voru kynntar og ræddar. Vegna stöðunnar í aðildaviðræðunum við ESB var fundurinn haldinn í samstarfi við fulltrúa Bændasamtaka Íslands (BÍ) í samninganefndinni um landbúnaðarmál. Einnig var samráðsfundur haldinn þegar mál lágu fyrir Búnaðarþing 2013. Fundað var með búnaðarþingsfulltrúum Búnaðarsambandsins vegna vinnslu mála fyrir Búnaðarþing í janúar sl. Formannafundur Búnaðarsambandsins var haldinn að Stóra-Ármóti 26. nóvember sl. þar sem niðurstöður stýrihóps um endurskoðun leiðbeiningarþjónustunnar á landsvísu voru kynntar. Framsögu í málinu höfðu formaður BÍ Haraldur Benediktsson og framkvæmdastjóri Eiríkur Blöndal.

Síðasta ár hefur að langmestu leyti snúist um yfirfærslu á verkefnum yfir til nýs fyrirtækis Ráðgjafarmiðstöðvar landbúnaðarins (RML) og hvernig staðið skuli að þeim verkefnaflutningi. Eitt helst verkefni í því máli er að standa vörð um að þau verkefni sem eftir eru hjá Búnaðarsambandinu og það hafi fjármagn, svo sem af búnaðarlagasamningi.

Vegna þessarar miklu breytinga á tilgangi og verkswiði Búnaðarsambandsins, skipaði stjórnin laganeftnd, sem rammaði starf Búnaðarsambandsins í 4. gr. lagana. Lagabreytingin verður borin upp á fundinum. Nýafstaðið Búnaðarþing samþykkti að einfalda félagskefið og gera það ódýrara og skilvirkara í hagsmunagæslu fyrir bændur og tryggi virkni þeirra í framtíðinni með því að höfða til þeirra. Í þessari mótunarvinnu er starfshópur

að vinna að framtíðarverkefnum búnaðarsambanda og BÍ. Hlutverkin verði skýr og búnaðarfélagin verði virkari svo vilji bænda komist betur á framfæri.

Á árinu voru gildandi búvörusamningar framlengdir um tvö ár og tryggir það starfsumhverfi og svigrúm. Nýr búnaðarlagasamningur var líka undirritaður á árinu og voru gerðar áherslubreytingar á honum með eflingu jarðræktar og endurreisnar Framleiðisjóðs Landbúnaðarins.

Það er ljóst að eignir Búnaðarsambands Suðurlands eru traustur bakhjarl sem við viljum nýta okkur til framdráttar í því starfi sem eigendur okkar óska hverju sinni. Sunnlenskir bændur eiga að halda ótrauðir áfram að þróa okkar vel reknu fyrirtæki og takast á við framtíðina með sókn í huga.

Að lokum vil ég þakka stjórn og starfsfólki Búnaðarsambandsins gott samstarf á árinu sem og bændum. Ekki sist Sveini Sigurmundssyni fyrir hans ötula starf í þágu sunnlenskra bænda.

## 4. Reikningar BSSL og skýrsla framkvæmdastjóra, Sveins Sigurmundssonar.

Sveinn fór yfir reikninga Búnaðarsambandsins fyrir árið 2012 sem verður minnst sem árs mikilla breytinga. Á svona tímamótum er mikilvægt að horfa fram á við en ekki bara í baksýnisspegilinn. Búnaðarsambandið er öflugt félag með yfir 1500 félagsmenn í 38 aðildarfélögum.

Velta síðasta árs var 136.6 milljónir, en tap fyrir utan fjármagnsliði var upp á 14 milljónir. Að teknu tilliti til þeirra, dótturfélags og skatta er tapið 1 milljón. Ýmsar skýringar eru á því en búnaðargjaldið lækkaði milli ára, eins og framlög frá ríki. Leigutekjur minnkuðu líka milli ára. Seld þjónusta jókst þó og er það aðallega aukning í kynbótasýningum.

Tekjuskipting milli fyrirtækja Búnaðarsambandsins eru að 43% eru frá BSSL, 29% frá Kynbótastöð, 16% frá Stóra-Ármóti 7% frá Bændabókhalði og 5% frá Sauðfjársæðingastöð.

Sauðfjársæðingastöðin er að velta 13.6 milljónum og hagnaður þar upp á 1.400 þúsund. Sæddar ær voru tæplega 16.000 og fanghlutfall 69%. Við erum stolt af gæðaeftirlitinu og árangur frá stöðinni er góður. Í dag erum við með aðstöðu fyrir 40 hrúta og ekki fráleitt að hugsa um sameiginlegann rekstur á landsvísu. Fyrir fjárbændur er betra að hafa tvær stöðvar, ásóknin í ferska sæðið er það mikil í 10 daga.



Kynbótastöð er með tap upp á 1,3 milljónir en síðustu ár hefur fjarlægðarjöfnun með fjármunum úr búnaðarlagasamningi gert það að verkum að tekjur hafa minnkað. Tillaga er hér að að taka inn gjald fyrir sæðingar á kelfdum kvígum, en það hefur ekki verið hingað til. Bifreiðakostnaður hjá Kynbótastöð er með því lægsta sem gerist, en þar eru teknar inn afskriftir en ekki fjármagnskostnaður. Klaufskurður hefur aukist en var rekinn með tapi. Skipulagsbreyting var á fríakerfi frjótækna nú um áramót og er almenn ánægja með það meðal þeirra. Sveinn var í nefnd um sameiningu sæðingastarfsemi á landsvísi. Það kom þó skýrt fram á aðalfundi LK þegar viðhorfskönnun var kynnt að bændur vilja óbreytt kerfi. Eðlilegt er að aðstoða þau Búnaðarsambönd sem vilja losna undan rekstri sæðinga. Á fundinum er erindi frá Búnaðarsambandi Austur-Skaftfellinga að Kynbótastöðin taki yfir sæðingastarfsemina þar og lýsti Sveinn skoðun sinni á því að við eigum að verða við því. Skipuleggjendur sæðingastarfseminnar mega ekki gleyma að líta sér nær og reyna að ná hagræðingu, en Sveinn hefur þó fulla samúð með þeim sem greiða há sæðingagjöld vegna mikillar fjarlægðar milli búa.

Hagnaður á Stóra-Ármóti er tæpar 6 milljónir og búreksturinn gengur vel. Fáar tilraunir voru á síðasta ári en Grétar Hrafn Harðarson var í ársleyfi. Nýr samningur milli Landbúnaðarháskóla Íslands og Stóra-Ármóts um samvinnu í tilraunastarfi er í bígerð. Rannsókn á átgetu íslensku mjólkurkýrinnar stendur nú yfir. Athuganir á ísáningu með niðurfellingarbúnaði, ísáning með illgresisherfi, jarðræktartilraunir, grastegstilraunir athuganir á áhrifum Stavac bóluefnis á júgurheilbrigði og orsakir dauðfæddra kálfa meðal verkefna sem unnið hefur verið að.

Í Bændabókhaldinu eru þær breytingar að Ólafur Þór Þórarinsson er yfir því, ásamt 50% starfshlutfalli hjá RML í þjónustu við DK-búbót, en Skafti Bjarnason fór í 70% starfshlutfall um áramótin. Virðisaukaskattskýrslur voru gerðar fyrir 111 aðila og framtöl fyrir 182 bú en mun fleiri einstaklinga. Í Bændabókhaldinu eru mörg sóknarfæri sem nýta þarf.

Þá fór Sveinn yfir aðalreikning sambandsins en þar er 515 þús í tap að teknu tilliti til fjármagnsliða og dótturfélags. Helstu lykiltölur úr rekstrarreikningi sýna tekjur upp á 238 milljónir sem er lækkun frá fyrra ári eða úr 250 milljónum. Rekstrargjöld eru rúmar 254 milljónir og rekstrartap upp á 15,5 milljónir. Samkvæmt efnahagsreikningi eru heildareignir 248,1 milljónir en eigið fé í árslok var 218,5 milljónir. Veltufjármunir eru 135,4 milljónir í árslok. Sjóðstreymi sýnir að reksturinn tók 8 milljónir, en gaf 11 milljónir árið á undan. Þess má geta að stofnsjóður Stóra Ármóts ehf. í Auðhumlu er 34 milljónir og er með því hæsta sem gerist. Viðskiptakröfur hækkuðu mikið milli ára vegna þess hversu seint reikningar voru sendir út.

Staðan í dag er sú að Ráðgjafarmiðstöð landbúnaðarins fær rúmar 95 milljónir af tekjum af Suðurlandi. Eitthvað

kemur þó til baka með leigu á bílum og húsnæði, en yfirfærsla og endurskipulagning þarf tíma. Í vor verða skráningar kynbótahrossa ekki hér á skrifstofunni en rafrænar skránignar verða tekna upp. Við þurfum þó ekki að örvænta, því eftir stendur rekstur upp á 200 milljónir. Við erum með sterkt fyrirtæki og mörg sóknarfæri. Verkefni í dag eru rekstur og starfsemi fyrirtækja, félagsleg starfsemi, lögbundin verkefni, úttektir og umsjón jarða- og húsabóta, túnkortagerð, úttekt og eftirlit fyrir Framleiðnisjóð og Bjargráðasjóð.

Framtíðarverkefni er að efla grasrótastarf sunnlenskra bænda og sóknarfæri gætu falist í fræðsluferðum til kynningar á sunnlenskum landbúnaði. Samstarf við sveitarfélög, fyrirtæki (afurðastöðvar, söluaðila) og stofnanir (RML, LBHÍ og MAST). Kannski afleysingaþjónusta? Úttektir í jarðabóta í öðrum landshlutum.

Vonandi ganga markmið með endurskipulagningu ráðgjafarstarfseminnar eftir. Það er eðlilegt að þetta taki tíma, en hef fulla trú að að samvinna og samstarf Búnaðarsambands Suðurlands og Ráðgjafarmiðstöðvar landbúnaðarins verði gott í framtíðinni. Bændur fái sérhæfðari og betri ráðgjöf. Búnaðarsamböndin stuðli að samvinnu sín á milli. Að bændum gangi vel og árið verði gott.

## 5. Umræður um skýrslur og reikninga.

Jökull Helgason Ósabakka, tjáði sig um sæðingar og fannst gott að þar væri jafnræði milli landshluta. Lýsti skoðun sinni á yfirfærslunni yfir í RML sem hann er alfarið á móti. Hann spurði um skipulagið á breytingum (yfir til RML), hverjir fóru fram á þetta og hvers vegna? Er sýnilegur árangur á þessum breytingum?

Elvar Eyvindsson, Skíðbakka velti upp framtíðarhorfum í félagskerfi bænda. Ef Búnaðarsambandið á að starfa áfram þá þarf grasrótastarfið að vera virkara. Félögin eru meira sem rekstraraðilar um vélar og tæki. Það þarf að efla félagsstarf innan búnaðarfélagana. Bændur þurfa að ræða þetta sín á milli og vera sammála um að gera eitthvað í sínum málum.

Guðbjörg svaraði Jökli að bændur sjálfir hefðu farið fram á þessar breytingar og kom tillaga um það fram á tveimur búnaðarþingum. Hún svaraði einnig Elvari og sagði að búnaðarfélögin eru mis-kraftmikil, en þau þurfa að höndla féлага- og fulltrúalýðræði.

Einar Gestsson Hæli, var sammála fyrri ræðumönnum. Hann fór á formannafund á Stóra-Ármóti og þar kom fram að flestir þar voru frekar á móti þessum breytingum. Þeir búnaðarþingsfulltrúar sem hann talaði við voru á því að þessar breytingar yrðu að ganga eftir. Aðal umræðan hjá bændum í hans félagi var hvaða tæki ætti að kaupa og lækkun búnaðargjalds. Bændur kaupa þá þjónustu sem þeir þurfa sagði hann að lokum.

Erlendur Skarði var kosinn inn í stjórn á síðasta ári og vill bara horfa fram á veg. Varð hissa á að heyra í Jökli varðandi kúasæðingar. Erlendur vildi að við héldum

áfram að vera með okkar sæðingarstarfsemi, sem er vel rekin og við viljum ekki taka við skuldum annara. Við kusum fulltrúana á Búnaðarþing og þar með samþykkt þessar breytingar. Hann sagði ennfremur að tillögur fyrir Búnaðarþing, ættu að fara fyrir formenn búnaðarfélagana til umræðu og til stuðnings við búnaðarþingsfulltrúana.

Guðbjörg svaraði Erlendi um kúasæðingar og ráðgjöf. Ekki er hægt að setja það undir sama hatt og við verðum að hugsa það að bændur vilja fá betri þjónustu. Bændur á Suðurlandi eru með stór og góð bú og gera kröfu um góða þjónustu. Óbreytt kerfi var ekki í boði. Kúasæðingar eru allt annað mál þar erum við í sókn og hissa á Jökli að vilja þetta á landsvísu.

Matarhlé fundi frestað.

## 6. Kjörbréfanefnd skilar álit.

Einar Gestsson, Hæli formaður nefndarinnar tók til máls. Rétt til setu eiga 32 búnaðarfélög, þar af 2 með 2 fulltrúa. Búgreinafélögin 6 eiga rétt á 18 fulltrúum. Kjörbréf eru lesin upp og í ljós kemur að eftirfarandi fulltrúar eru mættir:

### **Búnaðarfélag Gaulverjabæjarhrepps**

Engin fulltrúi

### **Búnaðarfélag Stokkseyrarhrepps**

Sigurfinnur Bjarkarson, Tóftum

### **Búnaðarfélag Sandvíkurhrepps**

Ólafur Kristjánsson, Geirakoti.

### **Búnaðarfélag Hraungerðishrepps**

Baldur Indriði Sveinsson, Litla-Ármóti

### **Búnaðarfélag Villingaholtshrepps**

Reynir Þór Jónsson, Hurðarbaki

### **Búnaðarfélag Skeiðahrepps**

Engin fulltrúi

### **Búnaðarfélag Gnúpverjahrepps**

Einar Gestsson, Hæli

### **Búnaðarfélag Hrunamannahrepps**

Aðalsteinn Þorgeirsson, Hrafnkelsstöðum.

Sigurjón Sigurðsson, Kotlaugum.

### **Búnaðarfélag Bláskógabyggðar**

Óttar Bragi Þráinsson, Miklaholti.

Theódór Vilmundarson, Efstadal.

### **Búnaðarfélag Þingvallahrepps**

Gunnar Þórisson, Fellsenda.

### **Búnaðarfélag Grímsneshrepps**

Björn Snorrason, Björk II.

### **Búnaðarfélag Grafningshrepps**

Enginn fulltrúi

### **Búnaðarfélag Ölfushrepps**

Pétur Guðmundsson, Hvammi.

### **Búnaðarfélag Eyrarbakka**

Enginn fulltrúi.

### **Búnaðarfélag A-Eyjafjallahrepps**

Enginn fulltrúi.

### **Búnaðarfélag V-Eyjafjallahrepps**

Ragnar Lárusson, Stóra-Dal.

### **Búnaðarfélag A- Landeyjarhrepps**

Elvar Eyvindsson, Skíðbakka

### **Búnaðarfélag V-Landeyjarhrepps**

Enginn fulltrúi.

### **Búnaðarfélag Fljótshlíðarhrepps**

Páll Eggertsson, Kirkjulæk

### **Búnaðarfélag Hvolhrepps**

Enginn fulltrúi.

### **Búnaðarfélag Rangárvallahrepps**

Ásgerður Sjöfn Guðmundsdóttir, Lambhaga

### **Búnaðarfélag Landmannahrepps**

Kristín Ragnheiður Alfreðsdóttir, Austvaðsholti

### **Búnaðarfélag Holtahrepps**

Daníel Magnússon, Akbraut.

### **Búnaðarfélag Djúpárhrepps**

Enginn fulltrúi.

### **Búnaðarfélag Ásahrepps**

Enginn fulltrúi.

### **Búnaðarfélag Hörgslandshrepps**

Björn H. Snorrason, Kálfafelli

### **Búnaðarfélag Kirkjubæjarhrepps**

Þórarinn Bjarnason, Þykkvabæ 1

### **Búnaðarfélag Álftavers**

Gottsvinn Eggertsson, Holti

### **Búnaðarfélag Leiðvallahrepps**

Einar Jónsson, Efri - Steinsmýri

### **Búnaðarfélag Skaftártungu**

Sigurður Ómar Gíslason, Hemru

### **Búnaðarfélag Hvamshrepps**

Ólafur Þorsteinn Gunnarsson, Giljum

### **Búnaðarfélag Dyrhólahrepps**

Sigurjón Eyjólfsson, Eystri- Pétursey.

### **Félag sauðfjárþænda í Árnassýslu**

Þorsteinn Logi Einarsson, Egilsstaðakoti.

Jökull Helgason, Ósabakka 1

### **Félag sauðfjárþænda í Rangárvallasýslu**

Erlendur Ingvarsson, Skarði

Oddný Steina Valsdóttir, Butru

Baldur Björnsson, Fitjamýri.

### **Félag sauðfjárþænda í V-Skaftafellssýslu**

Fanney Ólöf Lárusdóttir, Kirkjubæjarklaustri

### **Loðdýraræktarfélag Suðurlands**

Stefán Guðmundsson, Ásaskóla

### **Hrossaræktarsamtök Suðurlands**

Helgi Eggertsson, Kjarri.

Bjarni Þorkelsson, Þóroddsstöðum

Sigríkur Jónsson, Syðri-Úlfssstöðum

Þuríður Einarsdóttir, Oddgeirshólum.

Ólafur Þórisson, Miðkoti

### **Félag kúabænda á Suðurlandi**

Elín B. Sveinsdóttir, Egilsstaðakoti.

Valdimar Guðjónsson, Gaulverjabæ.

Samúel U. Eyjólfsson, Bryðjuholti

Ólafur Helgason, Hraunkoti.

Guðbjörg Jónsdóttir, Læk

Mættir eru 42 fulltrúar.

Álit kjörbréfanefndar er samþykkt samhljóða.

## 7. Ávörp gesta,

Sindri Sigurgeirsson formaður Bændasamtaka Íslands tók til máls. Sigurgeir fór yfir starfsemi BÍ og kynnti stjórnarmenn. Sigurgeir fór yfir málefni nýafstaðins Búnaðarþings, þar voru málefni er varðar vinnuvernd og heilsuvernd meðal bænda ofarlega á baugi. Þá var einnig farið yfir endurskoðun á félagskerfi bænda einkum í ljósi mikilla breytinga á ráðgjafastarfseminni.

Sigurgeir sagði einnig frá málefnum er varða innflutning á hráu kjöti og bráðabirgðaniðurstöðu EFTA varðandi það. Sigurgeir sagði að þetta væri aðeins bráðabirgðaniðurstaða og að sérfræðingar halda því fram föstum fetum að talsverð hætta sé á smiti í dýr og menn með innflutningi á hráu kjöti. Sigurgeir sýndi fundarmönnum glæru er sýnir að notkun sýklalyfja sé langminnst á Íslandi. Sigurgeir fór einnig yfir tollamál þ.e. tolla á innflutt matvæli en samtök verslunar og þjónustu hafa talað mjög fyrir afnámi þeirra. Samtökin hafa virt að vettugi athugasemdir við rangfærslur þess málstaðar. Sigurgeir sagði að verndartollar væru víða í heiminum til verndar landbúnaði við mismunandi aðstæður, t.d. er varðar fæðuöryggi. Sigurgeir sagði frá landbúnaði í Danmörku og í Noregi. Í Danmörku eru engir tollar og landbúnaðurinn býr við mikið frelsi, en í Noregi eru tollar á innflutt matvæli. Niðurstaðan er sú að rekstur búa í Noregi er talsvert betri en í Danmörku.

Næstur tók til máls Karvel Lindberg framkvæmdastjóri Ráðgjafarmiðstöðvar landbúnaðarins (RML). Hann fór yfir það hvernig fyrirtækið fór af stað og með hvaða hætti. Upphafið var samþykkt á Búnaðarþingi þar sem ákveðið var að stofna sameiginlega ráðgjafarþjónustu í kjölfar þess að lækka skyldi búnaðargjaldið. Markið með stofnun RML er það að allir bændur landsins hafi jafnan aðgang að ráðgjöf og leiðbeiningum hvar sem þeir væru staðsettir. Karvel sagði frá staðsetningu ráðgjafanna og kynnti stjórn RML. Karvel sagði frá uppbyggingu RML og hvernig fjármögnun starfseminnar væri háttáð. Þá kynnti hann þau verkefni sem framundan væru hjá RML og sagði bændum að þeir ættu að verða sem minnst varir við breytingar nema þá hellst til batnaðar.

## 8. Tillaga laganeftdar, Guðmundur Stefánsson

Guðmundur kynnti laganeftdina, en auk hans starfa í nefndinni þeir Þorfinnur Þórarinnsson og Bjarni Jónsson, en nefndin var skipuð í janúar af stjórn Búnaðarsambandsins. Hlutverk nefndarinnar var að endurskoða lög Búnaðarsambandsins til samræmis við breytta starfshætti. Semja nýjan lagatexta þar sem felld voru út ákvæði um ráðunautarþjónustu og skerpt á öðrum hlutverkum.

## 9. Samningur um ráðstöfun búnaðargjalds, Guðbjörg Jónsdóttir

Guðbjörg kynnti greinargerð þá sem fjallar um ráðstöfun búnaðargjalds, þessa greinargerð eru menn

búnir að fara vel yfir og hvatti menn til að samþykkja tillöguna.

## 10. Tillögur frá stjórn BSSL

Guðbjörg kynnti næst tillögur um hækkun árgjalds til Búnaðarsambandsins og beiðni Búnaðarsambands Austur-Skaftfellinga um yfirtöku á kúasæðingum. Hún hvatti fundarmenn til að samþykkja þessar tillögur einnig.

## 11. Nefndarskipan

Sveinn Sigurmundsson lagði til að nefndirnar yrðu 3 sem hér segir; Allsherja- og framtíðarnefnd formaður Pétur Valdimar Guðjónsson, laganeftnd formaður Ragnar M. Lárusson og fjárhagsneftnd formaður Elín Bjarnveig Sveinsdóttir.

## 12. Nefndir hefja störf.

Kaffihlé

## 13. Kosningar í stjórn Búnaðarsambands Suðurlands

Kjóra skal um tvo stjórnarmenn og tvo í varastjórn úr Vestur-Skaftafellssýslu. Kosningar aðal- og varamanna eru aðskildar.

## Niðurstöður kosninga - aðalmenn Vestur-Skaftfellinga

Jón Jónsson var kjörinn með 40 atkvæðum, auðir seðlar voru 1

## Niðurstöður kosninga – varamenn Vestur-Skaftfellinga

Tillaga kom um að Sigurjón Eyjólfsson yrði áfram til vara.

Tillagan var samþykkt samhljóða.

## 14. Tillögur lagðar fram frá nefndum – umræður og afgreiðsla.

### Tillaga nr. 1 frá fjárhagsneftnd.

Aðalfundur Búnaðarsambands Suðurlands haldinn á Hótel Kötlu Höfðabrekku 17. apríl 2013, veitir stjórn BSSL fulla heimild til að ganga frá samkomulagi um skiptingu búnaðargjalds í samræmi við bréf frá Bændasamtökum Íslands dagsettu 19. febrúar 2013 og ályktun nr. 34 frá Búnaðarþingi 2013 um sama mál.

Greinargerð:

### Búnaðargjald búnaðarsambanda og Ráðgjafarmiðstöð landbúnaðarins ehf.

Nú stendur yfir endurskipulagning leiðbeiningarþjónustu í landinu í þeim tilgangi að mæta breyttum aðstæðum, efla og bæta þjónustuna og hagræða í rekstri. Endurskipulagningin byggist á stefnumótun

Afurðir	Bændasamtök Íslands	Búnaðarsambönd	Búgreinasamtök	Bjargráðasjóður	Alls
Nautgripaafurðir	0,35	0,50	0,30	0,05	1,20
Sauðfjárafurðir	0,40	0,50	0,15	0,15	1,20
Hrossaafurðir	0,40	0,40	0,35	0,05	1,20
Svínaafurðir	0,15	0,10	0,65	0,30	1,20
Alifuglakjöt	0,15	0,10	0,20	0,75	1,20
Egg	0,15	0,10	0,75	0,20	1,20
Kartöflur, rófur	0,35	0,10	0,60	0,15	1,20
Grænmeti, blóm	0,35	0,10	0,75	0,00	1,20
Grávara	0,40	0,10	0,70	0,00	1,20
Æðardúnn	0,40	0,10	0,55	0,15	1,20
Skógarafurðir	0,35	0,10	0,75	0,00	1,20

búnaðarþinga 2011 og 2012 sem og aukabúnaðarþings árið 2012. Leiðbeiningaþjónusta í landbúnaði hefur verið sameinuð á landsvísi með stofnun einkahlutafélagsins Ráðgjafarmiðstöðvar landbúnaðarins ehf. (RML), sem er að fullu í eigu Bændasamtaka Íslands. Þessar breytingar á leiðbeiningaþjónustu í landbúnaði eru grundvallaðar á breytingum á búnaðarlögum. Meginmarkmið breytinganna eru að allir bændur landsins eigi kost á sambærilegri ráðgjöf án tillits til búsetu eða búgreinar. Með breytingunum er einnig stefnt að því að tryggja hagkvæma nýtingu opinberra fjármuna. Skipting búnaðargjalds milli Bændasamtaka Íslands, búnaðarsambanda og búgreinafélaga hefur m.a. verið grundvölluð á verkefnum sem viðkomandi aðilar sinna. Með þeirri grundvallarbreytingu sem hefur átt sér stað við yfirfærslu leiðbeiningaþjónustu í landbúnaði til Ráðgjafarmiðstöðvar landbúnaðarins frá búnaðarsamböndunum og Bændasamtökum Íslands verður óhjákvæmilega breyting á skiptingu búnaðargjalds. Tekjur af búnaðargjaldi hafa að stórum hluta runnið til verkefna sem eru beinlínis leiðbeiningaþjónusta eða nátengd slíkri þjónustu við bændur. Stór hluti verkefna bæði Bændasamtaka Íslands og búnaðarsambandanna hafa því verið flutt yfir í hið nýja félag. Hins vegar er ljóst að Bændasamtök Íslands og búnaðarsamböndin munu áfram sinna tilteknum lögboðnum verkefnum og því réttlæt看legt að ákveðinn hluti búnaðargjaldsins verði eftir hjá þeim. Samkvæmt framansögðu eru forsendur skiptingar búnaðargjalds breyttar og þarf ný tillaga að skiptingu bæði að miðast við nýtt skipulag leiðbeiningaþjónustu í landbúnaði en auk þess þarf hún að samræmast niðurstöðum Lagastofnunar Háskóla Íslands.

Um hlutfallslega skiptingu búnaðargjalds milli Bændasamtaka Íslands, búnaðarsambanda, búgreinafélaga og Bjargráðasjóðs er fjallað í viðauka við lög nr. 84/1997, um búnaðargjald. Viðaukinn er svohljóðandi, sbr. lög nr. 120/2005, um breytingu á lögum um búnaðargjald, nr. 84/1997:

Lagt er til að búnaðarsamböndin haldi eftir 7,5 punktum (0,075) af hverri búgrein en það sem umfram

er renni til Ráðgjafarmiðstöðvar landbúnaðarins ehf. og verði þar ráðstafað til þess að reka leiðbeiningaþjónustu í landbúnaði og skyld verkefni. Lagt er til að fyrirkomulag við ráðstöfun búnaðargjalds verði þannig að Bændasamtök Íslands, sem verður áfram viðtakandi búnaðargjalds frá Fjársýslu ríkisins, og hvert og eitt búnaðarsamband geri samning um framsal búnaðargjalds sem fer umfram áður nefnda 7,5 punkta. Bændasamtökin munu þá halda eftir því sem umfram er og ráðstafa þeim fjármunum til Ráðgjafarmiðstöðvar landbúnaðarins ehf. en ráðstafa áður nefndum 7,5 punktum til búnaðarsambandanna. Þá er lagt til að Bændasamtökin leggi RML til 10 punkta af þeim búgreinum sem taka þátt í skýrsluhaldi innan skýrsluhaldsgrunna BÍ, þ.e. nautgriparékt, sauðfjárrékt og hrossarékt. Af öðrum greinum leggi Bændasamtökin til RML 15 punkta (0,15). Þó haldi BÍ aldrei minna en 5 punktum (0,05) búnaðargjalds fyrir hverja búgrein. Stuðst verður við framangreint fyrirkomulag við hlutfallslega skiptingu tekna af búnaðargjaldi strax árið 2013. Um framangreinda ráðstöfun búnaðargjalds þurfa Bændasamtök Íslands og búnaðarsamböndin að gera samning, formsins vegna, en eins og áður hefur komið fram verður stuðst við fyrirkomulagið nú á árinu 2013. Það er ljóst að ákvæði laga um búnaðargjald hefðu þurft endurskoðunar við, samhliða breytingum á búnaðarlögum sem Alþingi hefur þegar samþykkt. Samkvæmt lögum er búið að leggja niður tvískiptingu á leiðbeiningaþjónustu, á landsvísi og héraðsþjónustu. Mikilvægt er að uppfylla ákvæði og skyldur búnaðarlaga og verður því að hafa þennan hátt á. Leiðbeiningaþjónustuskýldunni er nú létt af búnaðarsamböndum og því ekki um að ræða að búnaðargjaldi verði ráðstafað til hennar. Áhersla er enn lögð á að þetta fyrirkomulag á skiptingu fjármuna verði til endurskoðunar, í síðasta lagi eftir fyrsta starfsár, en þá verður að skoða alla þætti í samhengi, svo sem leigu fyrir aðstöðu RML, á móti skiptingu tekna og annara liða. Sala á þjónustu mun hins vegar ráða mestu um framtíðarskiptingu á fjármunum. Breyting á lögum um búnaðargjald mun því verða markvissari er líður á árið.

Tillagan samþykkt samhliða

### **Tillaga nr. 2 frá fjárhagsnefnd.**

Aðalfundur Búnaðarsambands Suðurlands haldinn á Hótel Kötlu Höfðabrekku 17.apríl 2013 leggur til að við gerð fjárhagsáætlunar Kynbótastöðvar Suðurlands fyrir árið 2013 verði sæðingagjöld kr. 2.000,- á kú og kelfda kvígu.

Orðið gefið laust um tillöguna. Spurt var um það hvort ætti við kelfda kvígu eftir heimanaut eða sæðingar. Upplýsingar úr forðagæsluskýrslum notaðar

Tillagan var borin upp til samþykktar og var hún samþykkt samhljóða.

### **Tillaga nr. 3 frá fjárhagsnefnd.**

Aðalfundur Búnaðarsambands Suðurlands haldinn á Hótel Kötlu Höfðabrekku 17.apríl 2013 samþykkir að árgjald til Búnaðarsambands Suðurlands verði, alls kr. 1.500,- á félagsmann.

Orðið gefið laust um tillöguna. Engin hvað sér hljóðs.

Tillagan var borin upp til samþykktar og var hún samþykkt samhljóða.

### **Tillaga nr. 4 frá fjárhagsnefnd.**

Aðalfundur Búnaðarsambands Suðurlands haldinn á Hótel Kötlu Höfðabrekku 17.apríl 2013 samþykkir að þóknun aðalfundarfulltrúa miðist við sem svarar tvöföldum dagpeningum ríkisstarfsmanna. Það er kr. 19.840,-

Orðið gefið laust um tillöguna. Engin hvað sér hljóðs.

Tillagan var borin upp til samþykktar og var hún samþykkt samhljóða.

### **Tillaga nr. 5 frá fjárhagsnefnd.**

Aðalfundur Búnaðarsambands Suðurlands haldinn á Hótel Kötlu Höfðabrekku 17.apríl 2013 samþykkir að laun stjórnarmanna verði kr. 17.010,- (sem er kr. 10.000 framreiknað með launavísitölu frá apríl 2005) fyrir hvern stjórnarfund auk dagpeninga og aksturs samkvæmt ríkistaxta. Formaður fái tvöföld laun og dagpeninga á við aðra stjórnarmenn auk aksturs. Formaður fái að auki eingreiðslu sem nemur kr. 283.235,- (sem er kr. 150.000 framreiknað með launavísitölu frá árinu 2003).

Orðið gefið laust um tillöguna. Engin hvað sér hljóðs.

Tillagan var borin upp til samþykktar og var hún samþykkt samhljóða.

### **Tillaga nr. 6 frá fjárhagsnefnd.**

Aðalfundur Búnaðarsambands Suðurlands haldinn á Hótel Kötlu Höfðabrekku 17.apríl 2013 samþykkir fyrirbyggjandi fjárhagsáætlun Búnaðarsambands Suðurlands fyrir árið 2013

Orðið gefið laust um tillöguna. Engin hvað sér hljóðs.

Tillagan var borin upp til samþykktar og var hún samþykkt samhljóða.

### **Tillaga nr. 7 frá allsherjarnefnd.**

Aðalfundur Búnaðarsambands Suðurlands haldinn á Hótel Kötlu, Höfðabrekku 17.apríl 2013 samþykkir að Búnaðarsambandið leggi aukna áherslu á að sambandið sé samnefni búgreinana og svæðisins útávið. Með breyttri starfsemi þarf að leggja meiri áherslu á jákvæða ímynd og gildi landbúnaðarins útávið. Efla þarf félagslega innviði betur á næstu árum og gera kröfu um að öll félög haldi aðalfund á hverju ári. Hugsanlega setja lágmark á félagafjölda.

Orðið gefið laust um tillöguna.

Guðbjörg Jónsdóttir lýsti ánægju sinni með framkomna tillögu.

Tillagan var borin upp til samþykktar og var hún samþykkt samhljóða.

### **Tillaga nr. 8 frá allsherjarnefnd.**

Aðalfundur Búnaðarsambands Suðurlands haldinn á Hótel Kötlu, Höfðabrekku 17.apríl 2013 lýsir yfir stuðningi sínum við átak í öryggis og vinnuvernd sem BÍ hefur kynnt. Telur fundurinn nauðsynlegt að styðja við þessa viðleitni í slysavörnum.

Orðið gefið laust um tillöguna. Engin hvað sér hljóðs.

Tillagan var borin upp til samþykktar og var hún samþykkt samhljóða.

### **Tillaga nr. 9 frá allsherjarnefnd.**

Aðalfundur Búnaðarsambands Suðurlands haldinn á Hótel Kötlu Höfðabrekku 17. apríl 2013, samþykkir að Kynbótastöð Suðurlands taki yfir kúasæðingar í Austur-Skaftafellssýslu frá og með áramótum 2013-2014

Greinargerð: Búnaðarsambandi Suðurlands hefur borist erindi frá aðalfundi Búnaðarsambands Austur-Skaftafellinga þar sem óskað var eftir því að Kynbótastöð Suðurlands tæki yfir kúasæðingar á svæðinu frá og með næstu áramótum. Um er að ræða 13 framleiðendur með alls um 500 kýr. Starfssvæðið kemur til með að ná frá Hnappavöllum í vestri til Grænahrauns í austri. U.þ.b. 100 km vegalengd. Langflestar kýrnar eru í Nesjum og á Mýrum.

Orðið gefið laust um tillöguna. Engin hvað sér hljóðs.

Tillagan var borin upp til samþykktar og var hún samþykkt samhljóða.

### **Tillaga nr. 10 frá laganefnd**

Tillaga um breytingar á lögum Búnaðarsambands Suðurlands 2013

1.gr.

Búnaðarsamband Suðurlands er samband búnaðar- og búgreinafélaga sem starfa að einhverju eða öllu leyti í Árnessýslu, Rangárvallasýslu og V-Skaftafellssýslu. Það er aðili að Bændasamtökum Íslands. Heimili og varnarþing þess er á Selfossi. Nái starfssvæði aðildarfélags inn á starfssvæði annars búnaðarsambands skal leitað eftir samstarfssamningi við það.

2.gr.

Aðild að Búnaðarsambandinu geta átt þeir einstaklingar og lögaðilar, sem þess óska og stunda búrekstur í atvinnuskyni, enda séu þeir félagar í búnaðar- eða búgreinafélagi, sbr.1. gr Aðild einstaklinga skal óháð því hvort þeir stunda búrekstur í eigin nafni eða annarra. Undir búrekstur fellur hverskonar búfjárrækt, jarðrækt, skógrækt, garðrækt og ylrækt. Einnig eftirfarandi starfsemi fari hún fram á lögbýlum: Eldi og veiðar vatnafiska, nýting hlunninda, framleiðsla, úrvinnsla og þjónusta. Einstaklingar sem félagar eru í fleiri en einu aðildarfélagi skulu tilnefna eitt þeirra sem sitt aðalfélag, sem þar með ber ábyrgð á aðild þeirra. Samkvæmt því skal Búnaðarsambandið halda skrá yfir aðildarfélög sín og samræmda félagaskrá yfir alla félagsmenn þeirra. Sú félagaskrá er jafnframt félagaskrá Búnaðarsambandsins.

3. gr.

**Tilgangur Búnaðarsambandsins er að vera heildarsamtök sunnlenskra bænda og vera í forsvari fyrir sunnlenskan landbúnað.**

Efla hvers konar framfarir í landbúnaði, gæta hagsmuna og auka hagsæld þeirra sem landbúnað stunda.

Að framfylgja á hverjum tíma gildandi löggjöf um íslenskan landbúnað í samstarfi við þá aðila sem annast framkvæmd slíkra laga.

4. gr.

Búnaðarsambandið hyggst ná tilgangi sínum með því að:

- a) Vera í forsvari fyrir sunnlenskan landbúnað, koma fram fyrir hans hönd og annast kynningu á honum og standa vörð um hagsmuni sunnlenskra bænda.
- b) Reka ýmis konar þjónustu fyrir bændur, eftir því sem þörf er fyrir á hverjum tíma.
- c) Styðja hvers konar félagslega starfsemi í héraðinu sem stuðlar að framförum í landbúnaði.
- d) Annast miðlun fróðleiks og kynningarefnis eftir því sem henta þykir á hverjum tíma.
- e) Vera tengiliður aðildarfélaganna og félagsmanna við Bændasamtök Íslands. Sjá um kosningu til Búnaðarþings og önnur þau hlutverk sem kveðið er á um í samþykktum Bændasamtaka Íslands.
- f) Annast ýmiskonar umsóknir, eftirlit, umsjón, úttektir og vottun eftir því sem lög og reglur kveða á um.
- g) Sjá um rekstur þeirra fyrirtækja sem eru í eigu Búnaðarsambandsins og annast eignir þær, sem eru innan vébanda þess.

5.gr.

Heimilt er Búnaðarsambandinu að innheimta árgjald af félögum. Skal þá hvert aðildarfélag standa skil á greiðslu þess í samræmi við fyrirliggjandi félagaskrá samkv. 2.gr. Árgjald Búnaðarsambandsins er ákveðið á aðalfundi sambandsins hverju sinni fyrir næsta ár. Gjöldum þessum skal skilað fyrir 1. desember ár hvert ásamt félagatali. Reikningssár Búnaðarsambandsins er almanaksárið.

6. gr.

Stjórn Búnaðarsambandsins skal skipuð fimm mönnum. Formaður, varaformaður, ritari og tveir meðstjórnendur. Kosnir skulu jafnmargir til vara. Stjórn og varastjórn skal þannig skipuð: Úr Vestur-Skaftafellssýslu einn stjórnarmaður, úr Rangárvallasýslu tveir og úr Árnessýslu tveir. Stjórnarmenn og varamenn þeirra skulu kosnir til þriggja ára, þannig að Árnesingar skulu kosnir eitt árið, Rangæingar annað árið og Vestur-Skaftfellingar hið þriðja.

Tveir skoðunarmenn reikninga skulu kosnir til tveggja ára í senn og tveir til vara. Skoðunarmaður reikninga skal eigi starfa lengur en sex ár í senn.

Stjórnin skiptir sjálf með sér verkum. Hún ræður framkvæmdastjóra, er sér um daglegan rekstur sambandsins, reikningshald og ráðningu starfsfólks í samráði við stjórn sambandsins.

7.gr.

Aðalfundur Búnaðarsambandsins skal haldinn árlega, eigi síðar en í júní-mánuði. Skal boða til hans með minnst hálfsmánaðar fyrirvara. Á aðalfundi eiga sæti kjörnir fulltrúar félaga sem aðalfundur Búnaðarsambands Suðurlands hefur samþykkt sem aðildarfélög. Hvert aðildarfélag á rétt á fulltrúum sem hér segir: Þar sem félagatal er allt að 60, einn fulltrúa. Þar sem félagatal er 61-120, tvo fulltrúa. Þar sem félagatal er 121-180, þrjú fulltrúa. Þar sem félagatal er 181-240, fjóra fulltrúa, o.s.frv.

Auk kjörinna fulltrúa eiga stjórn sambandsins og **framkvæmdastjóri** þess málfrelsi og tillögurétt, svo og allir félagsmenn aðildarféлага. Atkvæðisrétt hafa aðeins kjörnir fulltrúar. Þó skal enginn fara með nema eitt atkvæði. Aðalfundur er lögmaður ef helmingur kjörinna fulltrúa er mættur ásamt meirihluta stjórnar sambandsins. Afl atkvæða ræður úrslitum. Þó þarf 2/3 hluta greiddra atkvæða á lögmaður aðalfundi til þess að lagabreytingar hljóti löglega afgreiðslu, enda hafi tillaga að lagabreytingu verið send út með fundarboði. Auka fulltrúafund skal halda ef meirihluti stjórnar eða einn þriðji hluti kjörinna fulltrúa krefst þess.

8. gr.

Á aðalfundi skal stjórnin leggja fram til umræðu og afgreiðslu:

1. Reikninga sambandsins fyrir undanfarið ár, áritaða af skoðunarmönnum, ásamt félagaskrá skv. 2. gr.
2. Skýrslu um starfsemi sambandsins undanfarið ár.
3. Fjárhagsáætlun fyrir yfirstandandi reikningsár.
4. Kjósa trúnaðarmenn samkvæmt 6. grein.

#### 9. gr.

Stjórn Búnaðarsambandsins er heimilt að kjósa heiðursfélaga. Hvorki aðalfundur né aðrir opnir fundir eru ályktunarfærir um kjör heiðursfélaga. Fjöldi heiðursfélaga skal stilla mjög í hóf. Við kjör heiðursfélaga skal afhenda heiðursskjal undirritað af stjórnarmönnum sambandsins. Heiðursfélögum skal boðið að taka þátt í öllum hátíðarfundum sambandsins. Þeir skulu einnig boðaðir á aðalfund sambandsins og hafa þar málfrlsi og tillögurétt.

#### 10. gr.

Lög þessi öðlast gildi þegar þau hafa verið samþykkt af aðalfundi Búnaðarsambands Suðurlands, undirrituð af stjórn og staðfest af Bændasamtökum Íslands.

Orðið var gefið laust um tillögur laganefndar. Engin hvað sér hljóðs um lögin.

Tillögurnar bornar upp til samþykktar.

Meðferð fundarins. Tillagan samþykkt samhljóða.

#### 15. Reikningar bornir undir atkvæði.

Reikningur BSSL fyrir 2013 samþykktir samhljóða með handauppréttingu.

#### 16. Önnur mál

Helga Sigurðardóttir starfsmaður búnaðarsambandsins kom upp og kynnti fyrir fundarmönnum nýja heimasíðu sambandsins og hvernig breytingar yrðu gerðar á henni. Hún biðlaði einnig til bænda að koma með ábendingar varðandi efni og eða efnistöð fyrir síðuna, eins ef eitthvað þarf að bæta og eða laga. Erindi Helgu fagnað með lófaklappi.

Bjarni Þorkelsson, Þóroddsstöðum kom upp og sló á létta strengi varðandi erindi Sveins Sigurmundssonar þar sem orðið ísáning hafði misritast í íssáning. Fór hann með eftirfarandi vísu.

Hagur bænda brattur rís

Bráðum fer úr klaki

Sunnlendingar sá nú ís

-sorgir eru að baki

*(sorgir eru búksorgir/búksorgir)*

Jón Jónsson, Prestsbakka kom upp og þakkaði stuðning en ræddi um að tengsl vantaði milli grasrótar og aðalfundar Búnaðarsambandsins og kallaði eftir því að formannafundur yrðu haldnir með þetta í huga.

Daníel Jónsson, Akbraut kom upp og saknaði þess að sjá ekki á heimasíðum tölur úr nautgriparæktarfélögum eftir deildum. Þá sagði hann að bændur væru velkomnir heim til sín til skoðunar á nýju fjósi.

Ólafur Þ. Gunnarsson, Giljum tók undir með Daníel að heimsóknir til bænda væru af hinu góða og það myndi þjappa þeim saman.

Guðrún Stefánsdóttir í Hlíðarendakoti, kom upp og tók undir orð Erlendar og Jóns um að auka þyrfti starfsemi búnaðarfélaga.

Guðmundur Stefánsson, Hraungerði kom með innlegg í fræmarkað og að gras- og grænfóðurblöndur hafa ekki viðurkenndar tegundir. Hvernig er hægt að þrýsta á birgjana að koma með blöndur með viðurkenndum tegundum. Hann vildi líka fá samskiptahlekk inn á heimasíðuna svipaðan og „kýrhausinn“ á naut.is.

Helga Sigurðardóttir svaraði þeim fyrirspurnum sem komu varðandi heimasíðuna og munu allar hugmyndir verða skoðaðar gaumgæfilega.

#### 17. Fundarslit.

Fundarstjóri, dró saman og þakkaði góðan fund og gaf Guðbjörgu Jónsdóttur formanni orðið. Hún ítrekaði að formannafundur væri vettvangur til að nýta betur og skyldi skoðað fyrir næsta Búnaðarþing. Guðbjörg þakkaði laganefnd, fundarstjóra, fundarmönnum og starfsmönnum og sleit fundi.

Fundið slitið kl: 17.03

Helga Sigurðardóttir.

# Lög Búnaðarsambands Suðurlands

## 1. gr.

Búnaðarsamband Suðurlands er samband búnaðar- og búgreinafélaga sem starfa að einhverju eða öllu leyti í Árnassýslu, Rangárvallasýslu og V-Skaftafellssýslu. Það er aðili að Bændasamtökum Íslands. Heimili og varnarþing þess er á Selfossi. Nái starfssvæði aðildarfélags inn á starfssvæði annars búnaðarsambands skal leitað eftir samstarfssamningi við það.

## 2. gr.

Aðild að Búnaðarsambandinu geta átt þeir einstaklingar og lögaðilar, sem þess óska og stunda búrekstur í atvinnuskyni, enda séu þeir félagar í búnaðar- eða búgreinafélagi, sbr. 1. gr. Aðild einstaklinga skal óháð því hvort þeir stunda búrekstur í eigin nafni eða annarra. Undir búrekstur fellur hverskonar búfjárrækt, jarðrækt, skógrækt, garðrækt og ylrækt. Einnig eftirfarandi starfsemi fari hún fram á lögbýlum: Eldi og veiðar vatnafiska, nýting hlunninda, framleiðsla, úrvinnsla og þjónusta. Einstaklingar sem félagar eru í fleiri en einu aðildarfélagi skulu tilnefna eitt þeirra sem sitt aðalfélag, sem þar með ber ábyrgð á aðild þeirra. Samkvæmt því skal Búnaðarsambandið halda skrá yfir aðildarfélög sín og samræmda félagaskrá yfir alla félagsmenn þeirra. Sú félagaskrá er jafnframt félagaskrá Búnaðarsambandsins.

## 3. gr.

Tilgangur Búnaðarsambandsins er að vera heildarsamtök sunnlenskra bænda og vera í forsvari fyrir sunnlenskan landbúnað.

Efla hvers konar framfarir í landbúnaði, gæta hagsmuna og auka hagsæld þeirra sem landbúnað stunda

Að framfylgja á hverjum tíma gildandi löggjöf um íslenskan landbúnað í samstarfi við þá aðila sem annast framkvæmd slíkra laga.

## 4. gr.

Búnaðarsambandið hyggst ná tilgangi sínum með því að:

- Vera í forsvari fyrir sunnlenskan landbúnað, koma fram fyrir hans hönd og annast kynningu á honum og standa vörð um hagsmuni sunnlenskra bænda.
- Reka ýmis konar þjónustu fyrir bændur, eftir því sem þörf er fyrir á hverjum tíma.
- Styðja hverskonar félagslega starfsemi í héraðinu sem stuðlar að framförum í landbúnaði.
- Annast miðlun fróðleiks og kynningarefnis eftir

því sem henta þykir á hverjum tíma.

- Vera tengiliður aðildarfélaganna og félagsmanna við Bændasamtök Íslands. Sjá um kosningu til Búnaðarþings og önnur þau hlutverk sem kveðið er á um í samþykktum Bændasamtaka Íslands.
- Annast ýmiskonar umsóknir, eftirlit, umsjón, úttektir og vottun eftir því sem lög og reglur kveða á um.
- Sjá um rekstur þeirra fyrirtækja sem eru í eigu Búnaðarsambandsins og annast eignir þær, sem eru innan vébanda þess.

## 5. gr.

Heimilt er Búnaðarsambandinu að innheimta árgjald af félögum. Skal þá hvert aðildarfélag standa skil á greiðslu þess í samræmi við fyrirbyggjandi félagaskrá samkv. 2. gr. Árgjald Búnaðarsambandsins er ákveðið á aðalfundi sambandsins hverju sinni fyrir næsta ár. Gjöldum þessum skal skilað fyrir 1. desember ár hvert ásamt félagatali. Reikningssár Búnaðarsambandsins er almanaksárið.

## 6. gr.

Stjórn Búnaðarsambandsins skal skipuð fimm mönnum. Formaður, varaformaður, ritari og tveir meðstjórnendur. Kosnir skulu jafnmargir til vara. Stjórn og varastjórn skal þannig skipuð: Úr Vestur-Skaftafellssýslu einn stjórnarmaður, úr Rangárvallasýslu tveir og úr Árnassýslu tveir. Stjórnarmenn og varamenn þeirra skulu kosnir til þriggja ára, þannig að Árnesingar skulu kosnir eitt árið, Rangæingar annað árið og Vestur-Skaftfellingar hið þriðja.

Tveir skoðunarmenn reikninga skulu kosnir til tveggja ára í senn og tveir til vara. Skoðunarmaður reikninga skal eigi starfa lengur en sex ár í senn.

Stjórnin skiptir sjálf með sér verkum. Hún ræður framkvæmdastjóra, er sér um daglegan rekstur sambandsins, reikningshald og ráðningu starfsfólks í samráði við stjórn sambandsins.

## 7. gr.

Aðalfundur Búnaðarsambandsins skal haldinn árlega, eigi síðar en í júní-mánuði. Skal boða til hans með minnst hálfsmánaðar fyrirvara. Á aðalfundi eiga sæti kjörnir fulltrúar félaga sem aðalfundur Búnaðarsambands Suðurlands hefur samþykkt sem aðildarfélög. Hvert aðildarfélag á rétt á fulltrúum sem hér segir: Þar sem félagatala er allt að 60, einn fulltrúa. Þar sem félagatala er 61-120, tvo fulltrúa. Þar sem félagatala er 121-180, þrjá fulltrúa. Þar sem félagatala er 181-240, fjóra fulltrúa, o.s.frv.



Auk kjörinna fulltrúa eiga stjórn sambandsins og framkvæmdastjóri þess málfrelsi og tillögurétt, svo og allir félagsmenn aðildarféлага. Atkvæðisrétt hafa aðeins kjörnir fulltrúar. Þó skal enginn fara með nema eitt atkvæði. Aðalfundur er lögmaður ef helmingur kjörinna fulltrúa er mættur ásamt meirihluta stjórnar sambandsins. Afl atkvæða ræður úrslitum. Þó þarf 2/3 hluta greiddra atkvæða á lögmaðum aðalfundi til þess að lagabreytingar hljóti löglega afgreiðslu, enda hafi tillaga að lagabreytingu verið send út með fundarboði. Auka fulltrúafund skal halda ef meirihluti stjórnar eða einn þriðji hluti kjörinna fulltrúa krefst þess.

#### 8. gr.

Á aðalfundi skal stjórnin leggja fram til umræðu og afgreiðslu:

1. Reikninga sambandsins fyrir undanfarið ár, áritaða af skoðunarmönnum, ásamt félagaskrá skv. 2. gr.
2. Skýrslu um starfsemi sambandsins undanfarið ár.
3. Fjárhagsáætlun fyrir yfirstandandi reikningsár.
4. Kjósa trúnaðarmenn samkvæmt 6. grein.

#### 9. gr.

Stjórn Búnaðarsambandsins er heimilt að kjósa heiðursféлага. Hvorki aðalfundur né aðrir opnir fundir eru ályktunarfærir um kjör heiðursféлага. Fjöldi heiðursféлага skal stilla mjög í hóf. Við kjör heiðursféлага skal afhenda heiðurskjal undirritað af stjórnarmönnum sambandsins. Heiðursfélögum skal boðið að taka þátt í öllum hátíðarfundum sambandsins. Þeir skulu einnig boðaðir á aðalfund sambandsins og hafa þar málfrelsi og tillögurétt.

#### 10. gr.

Lög þessi öðlast gildi þegar þau hafa verið samþykkt af aðalfundi Búnaðarsambands Suðurlands, undirritað af stjórn og staðfest af Bændasamtökum Íslands.



# Búnaðarsamband Suðurlands

---

Ársreikningur

---

## 2013

án endurskoðunar eða könnunar

---

Búnaðarsamband Suðurlands  
Austurvegi 1  
800 Selfoss  
kt. 490169-6609



# Búnaðarsamband Suðurlands

---

## Ársreikningur

---

# 2013

án endurskoðunar eða könnunar

### **Efnisyfirlit**

Áritun um faglega aðstoð við gerð ársreiknings	2
Skýrsla stjórnar	3
Rekstrarreikningur	4
Efnahagsreikningur	5
Yfirlit um sjóðstreymi	6
Skýringar	7-15
Sundurliðanir	16-18

---

# Fagleg aðstoð við gerð ársreiknings

---

## Til stjórnar og eiganda Búnaðarsambands Suðurlands

Við höfum veitt faglega aðstoð við gerð ársreiknings ársins 2013 fyrir Búnaðarsamband Suðurlands og byggt á þeim upplýsingum sem stjórnendur félagsins hafa lagt fram. Ársreikningurinn hefur að geyma skýrslu stjórnar, rekstrarreikning, efnahagsreikning, sjóðstreymi og skýringar.

Við höfum skipulagt og hagað vinnu okkar í samræmi við við alþjóðlegan staðal, ISRS 4410, sem fjallar um faglega aðstoð við gerð ársreiknings.

Við höfum notað faglega þekkingu okkar á sviði reikningsskila og ársreikningagerðar að því markmiði að aðstoða fyrirtækið við að leggja fram ársreikning í samræmi við lög um ársreikninga. Við höfum fylgt fyrirmælum síðareglna, þar á meðal grundvallarreglunum um heilindi, hlutlægni og faglega hæfni og varkárni.

## Ábyrgð stjórnar og framkvæmdastjóra

Ársreikningur og þær upplýsingar sem koma fram í honum eru á ábyrgð stjórnar og framkvæmdastjóra. Ársreikningurinn er byggður á bókhaldi félagsins og öðrum upplýsingum stjórnenda félagsins.

Þar sem fagleg aðstoð við gerð ársreiknings er ekki staðfestingarverkefni er þess ekki krafist af okkur að staðfesta nákvæmni eða heild þeirra upplýsinga sem stjórnendur hafa lagt fram. Þar af leiðandi veitum við hvorki álit byggt á endurskoðun né ályktun byggða á könnun um hvort ársreikningurinn sé gerður í samræmi við lög um ársreikninga.

Kópavogur, 8. apríl 2014

**Deloitte ehf.**

  
Halldór Arason  
endurskoðandi

Við undirritaðir kjörnir skoðunarmenn Búnaðarsambands Suðurlands höfum yfirfarið ársreikning þennan. Við teljum hann vera í samræmi við ákvæði laga og samþykktir sambandsins og leggjum til að hann verði samþykktur.

Selfossi, 8. apríl 2014

  
Hrafnkell Karlsson

  
Theódór Vilmundarson

# Skýrsla stjórnar

---

Ársreikningur Búnaðarsambands Suðurlands er gerður samkvæmt almennum reikningsskilaaðferðum í samræmi við lög um ársreikninga.

Á árinu 2013 var hagnaður samtakanna kr. 13.964.488. Stjórn samtakanna leggur til að hagnaður ársins verði færður til aukningar á eigin fé eins og fram kemur í skýringum ársreikningsins.

Samkvæmt efnahagsreikningi nema heildareignir 270,2 milljónum króna. Eigið fé í árslok nemur 232,7 milljónum króna og hækkaði á árinu um 14,2 milljónir króna.

Þann 1. janúar 2013 tók Ráðgjafarmiðstöð landbúnaðarins ehf. (RML) við ráðgjafarþjónustu búnaðasambandanna í landinu í samræmi við samþykkt búnaðarþings frá febrúar 2012. Starfsemi Búnaðarsambands Suðurlands tók því miklum breytingum á árinu 2013 þar sem hluti af starfsfólki og verkefnum færðist yfir til RML.


Að áliti stjórnar og framkvæmdastjóra Búnaðarsambands Suðurlands koma fram í ársreikningi þessum allar upplýsingar sem nauðsynlegar eru til að glöggva sig á stöðu félagsins í árslok, rekstrarárangri ársins og fjárhagslegri þróun á árinu.

Stjórn og framkvæmdastjóri Búnaðarsambands Suðurlands staðfesta hér með ársreikning félagsins fyrir árið 2013 með undirritun sinni.

Selfossi, 8. apríl 2014

## Í stjórn

  
Guðbjörg Jónsdóttir

  
Ragnar M. Lárusson

  
Erlendur Ingvarsson

  
Gunnar Kr. Eiríksson

  
Jón Jónsson

## Framkvæmdastjóri

  
Sveinn Sigurmundsson

# Rekstrarreikningur ársins 2013

	Skýr.	2013	2012
Seld þjónusta og afurðir .....		152.213.045	140.605.842
Starfsfé .....		28.644.808	92.399.358
Aðrar tekjur .....		8.579.953	5.589.504
		<u>189.437.806</u>	<u>238.594.704</u>
Rekstrarvörur .....		(27.201.896)	(42.017.212)
Laun og annar starfsmannakostnaður .....	3	(101.383.618)	(144.644.223)
Bífreiða- og ferðakostnaður .....		(25.187.035)	(32.734.877)
Annar rekstrarkostnaður .....		(25.947.679)	(28.655.995)
Afskriftir .....	6	(5.984.744)	(6.020.237)
		<u>(185.704.972)</u>	<u>(254.072.544)</u>
<b>Rekstrarhagnaður (tap) fyrir skatta</b>		3.732.834	(15.477.840)
Fjármunatekjur .....		1.262.875	1.421.520
Fjármagnsgjöld .....		(121.650)	(350.970)
Markaðsverðbréf .....		5.347.809	4.334.252
	4	<u>6.489.034</u>	<u>5.404.802</u>
<b>Dótturfélag</b>			
Afkoma dótturfélags .....	7	7.429.260	5.938.498
		<u>7.429.260</u>	<u>5.938.498</u>
<b>Hagnaður (tap) fyrir skatta</b>		17.651.128	(4.134.540)
Tekjuskattur .....	5	(3.686.640)	3.619.525
		<u>13.964.488</u>	<u>(515.015)</u>
<b>Hagnaður (tap) ársins</b>		<u>13.964.488</u>	<u>(515.015)</u>

# Efnahagsreikningur 31. desember 2013

## Eignir

Skýr. 31.12.2013 31.12.2012

### Fastafjármunir

Varanlegir rekstrarfjármunir .....	6	44.814.573	50.988.560
Eignarhlutur í dótturfélagi .....	7	69.374.700	61.717.140
Fjárfestingaverðbréf .....	8	42.890	41.179
		<u>114.232.163</u>	<u>112.746.879</u>

### Veltufjármunir

Birgðir .....	9	1.144.900	1.078.600
Viðskiptakröfur .....	10	31.705.568	34.079.229
Kröfur á dótturfélag .....	16	20.439.909	21.018.529
Aðrar skammtímakröfur .....	10	1.144.247	521.527
Markaðsverðbréf .....	11	75.305.676	61.506.923
Handbært fé .....	10	26.293.383	17.150.230
		<u>156.033.683</u>	<u>135.355.038</u>

## Eignir

270.265.846 248.101.917

## Eigið fé og skuldir

### Eigið fé

12

Óráðstafað eigið fé .....		232.720.817	218.528.029
Eigið fé		<u>232.720.817</u>	<u>218.528.029</u>

### Langtímaskuldir og skuldbindingar

Tekjuskattsskuldbinding .....	13	4.381.800	695.160
		<u>4.381.800</u>	<u>695.160</u>

### Skammtímaskuldir

Viðskiptaskuldir .....	14	10.909.522	5.925.606
Aðrar skammtímaskuldir .....	14	22.253.707	22.953.122
		<u>33.163.229</u>	<u>28.878.728</u>

## Skuldir

37.545.029 29.573.888

## Eigið fé og skuldir

270.265.846 248.101.917



# Yfirlit um sjóðstreymi ársins 2013

	Skýr.	2013	2012
<b>Rekstrarhreyfingar</b>			
Rekstrarhagnaður (-tap) fyrir skatta .....		3.732.834	(15.477.840)
Afskriftir .....	6	5.984.744	6.020.237
(Söluhagnaður), sölutap fastafjármuna .....		(461.043)	1.329.384
<b>Veltufé frá (til) rekstrar án vaxta og skatta</b>		<b>9.256.535</b>	<b>(8.128.219)</b>
Birgðir, (hækkun) .....		(66.300)	(149.000)
Rekstrartengdar eignir, lækkun, (hækkun) .....		2.066.737	(13.660.456)
Rekstrartengdar skuldir, hækkun .....		4.284.501	3.436.085
<b>Handbært fé frá (til) rekstrar án vaxta og skatta</b>		<b>15.541.473</b>	<b>(18.501.590)</b>
Innborgaðir vextir og arður .....		1.556.157	1.417.265
Greiddir vextir .....		(121.650)	(350.970)
Greiddir skattar .....		0	(216.547)
<b>Handbært fé frá (til) rekstrar</b>		<b>16.975.980</b>	<b>(17.651.842)</b>
<b>Fjárfestingahreyfingar</b>			
Keyptir(seldir)varanlegir rekstrarfjármunir .....	6	650.286	(3.245.418)
Lækkun, (hækkun) krafna á dótturfélag .....		578.620	(2.845.617)
Keypt, (seld) markaðsverðbréf .....		(9.061.733)	2.000.000
		<b>(7.832.827)</b>	<b>(4.091.035)</b>
<b>Fjármögnunarhreyfingar</b>			
Fjármögnunarhreyfingar .....		0	0
		<b>0</b>	<b>0</b>
Hækkun, (lækkun) handbærs fjár .....		9.143.153	(21.742.877)
Handbært fé í upphafi árs .....		17.150.230	38.893.107
Handbært fé í lok árs .....		<b>26.293.383</b>	<b>17.150.230</b>

# Skýringar

---

## 1. Starfsemi

Búnaðarsamband Suðurlands er samband búnaðar- og búgreinafélaga sem starfa að einhverju eða öllu leyti í Árnessýslu, Rangárvallasýslu og V-Skaftafellssýslu. Það er aðili að Bændasamtökum Íslands.

## 2. Reikningsskilaaðferðir

### Grundvöllur reikningsskilanna

Ársreikningur Búnaðarsambands Suðurlands fyrir árið 2013 er gerður í samræmi við lög um ársreikninga og settar reikningsskilareglur. Markaðsverðbréf eru færð á markaðsverði í árslok að teknu tilliti til niðurfærslu. Að öðru leyti er ársreikningurinn byggður á kostnaðarverðsreikningsskilum og er gerður eftir sömu reikningsskilaaðferðum og árið áður. Ársreikningurinn er gerður í íslenskum krónum.

Eftirfarandi er samantekt á helstu reikningsskilaaðferðum félagsins.

### Mat og ákvarðanir

Við gerð ársreiknings þurfa stjórnendur, í samræmi við lög um ársreikninga, að taka ákvarðanir, meta og draga ályktanir sem hafa áhrif á eignir og skuldir á reikningsskiladegi, upplýsingar í skýringum og tekjur og gjöld. Við mat og ályktanir er byggt á reynslu og ýmsum öðrum þáttum sem taldir eru viðeigandi og mynda grundvöll þeirra ákvarðana sem teknar eru um bókfært verð eigna og skulda sem ekki liggur fyrir með öðrum hætti.

Breytingar á reikningshaldslegu mati eru færðar á því tímabili sem þær eiga sér stað.

### Eignarhlutar í dótturfélögum

Dótturfélög eru félög þar sem móðurfélagið fer með yfirráð. Yfirráð eru til staðar þegar móðurfélagið hefur vald til ákvörðunartöku um fjármál og rekstur dótturfélagsins. Eignarhlutar í dótturfélögum er færðir samkvæmt hlutdeildaraðferð og er hlutdeild í afkomu færð til tekna í rekstrarreikningi. Tap dótturfélaga umfram hlutdeild er aðeins gjaldfært hafi félagið gengist í ábyrgð eða stofnað til skuldbindinga fyrir þeirra hönd.

### Áhættustjórnun

Almenn stefna félagsins er að takmarka gjaldeyris- og vaxtaáhættu. Engir framvirkir gjaldeyris- og vaxtaáskiptasamningar, valréttir eða afleiðusamningar eru við lýði hjá félaginu.

### Skráning tekna

Tekjur frá Búnaðarmálasjóði, búnaðarlagasamningi og búnaðarfélögum eru í meginatriðum tekjufærðar við greiðslu en tekjur af sölu eru færðar þegar til þeirra hefur verið unnið í samræmi við lög og settar reikningsskilareglur. Sala er skráð þegar vörur og þjónusta eru afhentar og eignaréttur hefur færst yfir til kaupanda.

Vaxtatekjur eru færðar fyrir viðkomandi tímabil í samræmi við viðeigandi höfuðstól og vaxtaþrósentu.

### Fjármagnskostnaður

Allur fjármagnskostnaður er færður í rekstrarreikning á því tímabili sem hann fellur til.

## 2. Reikningskilaaðferðir (framhald)

### Skattamál

Tekjuskattur er reiknaður og færður í ársreikninginn. Útreikningur hans byggir á afkomu fyrir skatta að teknu tilliti til varanlegra mismuna á skattalegri afkomu og afkomu samkvæmt ársreikningi. Tekjuskattshlutfall er 36%.

Tekjuskattur til greiðslu er tekjuskattur sem áætlað er að komi til greiðslu á næsta ári vegna skattskylds hagnaðar ársins auk leiðréttinga á tekjuskatti til greiðslu vegna fyrri ára.

Frestaður skattur stafar af mismun efnahagsliða í skattuppgjöri annars vegar og ársreikningi hins vegar. Mismunurinn stafar af því að tekjuskattstofn félagsins er miðaður við aðrar forsendur en reikningskil þess.

Tekjuskattsinneign er metin á reikningskiladegi og er einungis færð að því marki sem líklegt er að hún nýtist á móti skattskyldum hagnaði í framtíðinni.

### Varanlegir rekstrarfjármunir

Eignir eru skráðar meðal varanlegra rekstrarfjármuna þegar líklegt er að hagrænn ávinningur tengdur eigninni muni nýtast félaginu og hægt er að meta kostnað vegna eignarinnar með áreiðanlegum hætti. Varanlegir rekstrarfjármunir eru upphaflega skráðir á kostnaðarverði. Kostnaðarverð varanlegra rekstrarfjármuna samanstendur af kaupverði og öllum beinum kostnaði við að koma eigninni í tekjuhæft ástand.

Afskriftir eru reiknaðar sem fastur árlegur hundradshluti af kostnaðarverði miðað við eignarhaldstíma á árinu að teknu tilliti til væntanlegs hrakvirðis.

Hagnaður eða tap vegna sölu eigna er mismunur söliverðs og bókfærðs verðs eigna á söludegi.

### Birgðir

Birgðir eru eignfærðar á kostnaðarverði eða dagverði hvort sem lægra reynist að teknu tilliti til úreltra og gallaðra vara.

### Verðbréf

Markaðsverðbréf eru verðbréf sem skráð eru á virkum markaði og keypt í þeim tilgangi að hagnast á skammtímaverðbreytingum. Markaðsverðbréf eru færð á markaðsverði að teknu tilliti til varúðarniðurfærslu og færast matsbreyting í rekstrarreikning á því tímabili sem hún fellur til.

### Viðskiptakröfur

Viðskiptakröfur eru færðar á nafnverði að teknu tilliti til niðurfærslu. Niðurfærslan er ekki endanleg afskrift heldur er myndaður mótreikningur til að mæta hugsanlegu tapi sem kann að myndast í framtíðinni.

### Viðskiptaskuldir

Viðskiptaskuldir eru færðar á nafnverði að teknu tilliti til gengismunar.

# Skýringar

## 3. Laun og annar starfsmannakostnaður

	2013	2012
Laun .....	84.618.238	117.605.605
Lífeyrissjóður .....	9.015.343	12.875.115
Önnur launatengd gjöld .....	6.156.903	12.211.508
Annar starfsmannakostnaður .....	1.593.134	1.951.995
	<u>101.383.618</u>	<u>144.644.223</u>
Meðalfjöldi starfa .....	18	28

Heildarlaun og þóknanir til stjórnar félagsins á árinu 2013 námu 2,1 milljónum króna.

## 4. Fjármunatekjur og fjármagnsgjöld

Fjármunatekjur greinast þannig:

	2013	2012
Vaxtatekjur af bankareikningum .....	991.187	1.182.055
Vaxtatekjur af viðskiptakröfum .....	55.760	27.530
Aðrar vaxtatekjur .....	215.928	211.935
	<u>1.262.875</u>	<u>1.421.520</u>

Fjármagnsgjöld greinast þannig:

Dráttarvaxtagjöld .....	(51.351)	(298.342)
Önnur vaxtagjöld .....	(70.299)	(52.628)
	<u>(121.650)</u>	<u>(350.970)</u>

Markaðsverðbréf greinast þannig:

Markaðsverðbréf hagnaður .....	5.347.809	4.334.252
	<u>5.347.809</u>	<u>4.334.252</u>
	<u>6.489.034</u>	<u>5.404.802</u>

## 5. Tekjuskattur

Tekjuskattur er reiknaður og færður í ársreikninginn og nemur gjaldfærð fjárhæð í rekstrarreikningi 3,7 milljónum króna. Ekki kemur til greiðslu tekjuskatts á árinu 2014 þar sem tekjuskattsstofn félagsins er neikvæður.

Virkur tekjuskattur greinist þannig:

	2013		2012	
	Fjárhæð	%	Fjárhæð	%
Hagnaður, (tap) fyrir skatta .....	17.651.128		(4.134.540)	
Skatthlutfall .....	6.354.406	36,0%	(1.488.434)	36,0%
Hlutdeild í afkomu dótturfélags .....	(2.674.534)	-15,2%	(2.137.859)	51,7%
Aðrir liðir .....	6.768	0,0%	6.768	-0,2%
Tekjuskattur samkvæmt rekstrarreikningi .....	<u>3.686.640</u>	<u>20,9%</u>	<u>(3.619.525)</u>	<u>87,5%</u>

# Skýringar

## 6. Varanlegir rekstrarfjármunir og afskriftir

	Fasteignir og lóðir	Áhöld og tæki	Bifreiðar	Samtals
<b>Kostnaðarverð</b>				
Staða í ársbyrjun .....	58.367.272	11.476.865	42.239.656	112.083.793
Selt og aflagt á árinu .....	0	(2.149.469)	0	(2.149.469)
Staða í árslok .....	58.367.272	9.327.396	42.239.656	109.934.324
<b>Afskriftir</b>				
Staða í ársbyrjun .....	30.514.179	9.085.904	21.495.150	61.095.233
Afskrift ársins .....	1.881.311	702.768	3.400.665	5.984.744
Selt og aflagt á árinu .....	0	(1.960.226)	0	(1.960.226)
Staða í árslok .....	32.395.490	7.828.446	24.895.815	65.119.751
<b>Bókfært verð</b>				
Bókfært verð í ársbyrjun .....	27.853.093	2.390.961	20.744.506	50.988.560
Bókfært verð í árslok .....	25.971.782	1.498.950	17.343.841	44.814.573
Afskriftarhlutföll .....	3-6%	10-20%	15-20%	
Fasteignamat og váttryggingamat eigna í árslok greinist þannig:			Fasteignamat	Váttrygginga- mat
Fasteignir og lóðir .....			73.808.000	164.626.000
Ábyrgðatrygging .....				520.000.000

## 7. Eignarhluti í dótturfélagi

	Hlutdeild	Nafnverð	Megin starfsemi	
<b>Eignarhlutar í dótturfélagi:</b>				
Stóra-Ármót ehf. ....	100,00%	10.000.000	Tilraunabú fyrir landbúnað	
			2013	2012
Staða í ársbyrjun .....			61.717.140	55.543.842
Matsbreyting bústofns .....			228.300	234.800
Afkoma ársins .....			7.429.260	5.938.498
Staða í árslok .....			69.374.700	61.717.140

## 8. Fjárfestingaverðbréf

	2013	2012
Eignarhlutar í öðrum félögum .....	42.890	41.179
	42.890	41.179
	Nafnverð	Bókfært verð
<b>Önnur félög:</b>		
Ístex hf. hlutabréf .....	1.499	1.499
Stofnsjóður SS .....	39.196	41.391
	40.695	42.890

# Skýringar

## 9. Birgðir

	31.12.2013	31.12.2012
Birgðir .....	1.144.900	1.078.600
	<u>1.144.900</u>	<u>1.078.600</u>

## 10. Aðrar peningalegar eignir

### Viðskiptakröfur

	31.12.2013	31.12.2012
Innlendar viðskiptakröfur .....	34.360.264	36.900.852
Erlendar viðskiptakröfur .....	317.436	0
Niðurfærsla vegna krafna sem kunna að tapast .....	(2.972.132)	(2.821.623)
	<u>31.705.568</u>	<u>34.079.229</u>

Niðurfærsla hefur verið reiknuð vegna krafna sem kunna að tapast. Niðurfærslan er byggð á mati stjórnenda og reynslu fyrri ára.

### Aðrar skammtímakröfur

	31.12.2013	31.12.2012
Fyrirframgreiddur kostnaður .....	306.924	0
Fjármagnstekjuskattur .....	837.323	521.527
	<u>1.144.247</u>	<u>521.527</u>

### Handbært fé

Handbært fé félagsins samanstendur af sjóði og óbundnum bankainnstæðum.

	31.12.2013	31.12.2012
Bankainnstæður í íslenskum krónum .....	26.276.041	17.111.112
Sjóður .....	17.342	39.118
	<u>26.293.383</u>	<u>17.150.230</u>

## 11. Markaðsverðbréf

	2013	2012
Staða í ársbyrjun .....	62.762.166	60.629.857
Keypt á árinu .....	10.061.733	0
Innleyst á árinu .....	(1.000.000)	(2.000.000)
Fjármagnstekjuskattur, afdreginn .....	(610.789)	(244.589)
Breyting varúðarniðurfærslu .....	281.607	42.646
Verðbreytingar .....	5.347.809	4.334.252
	<u>76.842.526</u>	<u>62.762.166</u>

Breytingar á varúðarniðurfærslu greinist þannig:

Staða í ársbyrjun .....	(1.255.243)	(1.212.597)
Breyting varúðarniðurfærslu .....	(281.607)	(42.646)
	<u>(1.536.850)</u>	<u>(1.255.243)</u>
Staða í árslok .....	75.305.676	61.506.923

# Skýringar

## 12. Eigið fé

	Óráðstafað eigið fé
Eigið fé 1.1. 2012 .....	218.808.244
Matsbreyting dótturfélags .....	234.800
Tap ársins 2012 .....	(515.015)
Eigið fé 1.1. 2013 .....	218.528.029
Matsbreyting dótturfélags .....	228.300
Hagnaður ársins 2013 .....	13.964.488
Eigið fé 31.12. 2013 .....	232.720.817

## 13. Tekjuskattsskuldbinding

	Skuldbinding
Staða 1.1.2012 .....	(4.314.685)
Reiknaður tekjuskattur vegna ársins 2012 .....	3.619.525
Tekjuskattur til greiðslu á árinu 2013 .....	0
Staða 1.1.2013 .....	(695.160)
Reiknaður tekjuskattur vegna ársins 2013 .....	(3.686.640)
Tekjuskattur til greiðslu á árinu 2014 .....	0
Staða 31.12.2013 .....	(4.381.800)

Tekjuskattsskuldbinding greinist þannig á einstaka liði efnahagsreikningsins:

	31.12.2013	31.12.2012
Varanlegir rekstrarfjármunir .....	(1.108.511)	(1.139.270)
Viðskiptakröfur .....	445.769	351.569
Markaðsverðbréf .....	(4.034.649)	(4.984.226)
Áhrif af yfirfæranlegu skattalegu tapi .....	315.591	5.076.767
	(4.381.800)	(695.160)

## 14. Aðrar peningalegar skuldir

### Viðskiptaskuldir

	31.12.2013	31.12.2012
Innlendar viðskiptaskuldir .....	10.909.522	5.925.606
	10.909.522	5.925.606

### Aðrar skammtímaskuldir

	31.12.2013	31.12.2012
Virðisaukaskattur .....	8.663.781	4.838.861
Ógreidd laun og launatengd gjöld .....	10.622.836	15.147.171
Afmælisgjafasjóður .....	2.967.090	2.967.090
	22.253.707	22.953.122

# Skýringar

## 15. Aðrar skuldbindingar

Skuldbindingar vegna lífeyrisgreiðslna fyrrverandi starfsmanna eru hvorki reiknaðar né færðar í ársreikninginn. Frá og með árinu 2005 hefur kostnaður vegna skuldbindingarinnar verið dreginn frá starfsfé skv. búnaðarlögum áður en því er skipt milli búnaðarsambanda.

## 16. Tengdir aðilar

Tengdir aðilar eru þeir aðilar sem hafa umtalsverð áhrif á samstæðuna, beint eða óbeint, þ.m.t. eigendur og fjölskyldur þeirra, stórir fjárfestar, lykilstarfsmenn og fjölskyldur sem og aðilar sem er stjórnað af eða eru verulega háðir félögum samstæðunnar, s.s. hlutdeildarfélög og samrekstrarfélög. Viðskipti við tengda aðila hafa verið gerð á sambærilegum grundvelli og viðskipti við ótengda aðila. Engin veruleg viðskipti voru við tengda aðila á árinu 2013.

Staða við tengd félög árið 2013:	Kröfur	Skuldir
Stóra-Ármót ehf., dótturfélag .....	20.439.909	0
	<u>20.439.909</u>	<u>0</u>
Staða við tengd félög árið 2012:	Kröfur	Skuldir
Stóra-Ármót ehf., dótturfélag .....	21.018.529	0
	<u>21.018.529</u>	<u>0</u>

## 17. Önnur mál

Þann 1. janúar 2013 tók Ráðgjafarmiðstöð landbúnaðarins ehf. (RML) við ráðgjafarþjónustu búnaðasambandanna í landinu í samræmi við samþykkt búnaðarþings frá febrúar 2012. Starfsemi Búnaðarsambands Suðurlands tók því miklum breytingum á árinu 2013.

## 18. Samþykki ársreiknings

Ársreikningurinn var samþykktur á stjórnarfundum þann 8. apríl 2014.



# Skýringar

## 19. Samstæðuylit

### Búnaðarsamband Suðurlands og Stóra Ármót ehf.

Úrdráttur úr samstæðureikningi

<b>Rekstrarreikningur</b>	2013	2012
Rekstrartekjur .....	238.230.002	285.792.577
Rekstrargjöld .....	(215.889.429)	(284.118.822)
Afskriftir .....	(10.844.569)	(10.971.047)
Fjármunatekjur - fjármagnsgjöld .....	8.017.288	6.652.079
Skattar .....	(5.548.804)	2.130.198
Hagnaður (tap) ársins	13.964.488	(515.015)
<b>Efnahagsreikningur</b>	31.12.2013	31.12.2012
<b>Eignir</b>		
Varanlegir rekstrarfjármunir og óefnislegar eignir .....	84.787.184	97.726.719
Eignarhlutir í félögum og fjárfestingarverðbréf .....	37.224.225	33.912.248
Veltufjármunir .....	158.493.507	137.996.419
Eignir alls	280.504.916	269.635.386
<b>Eigið fé og skuldir</b>		
Eigið fé .....	232.720.816	218.808.243
Langtímaskuldir og skuldbindingar .....	8.953.276	21.719.151
Skammtímaskuldir .....	38.830.824	29.107.992
Eigið fé og skuldir alls	280.504.916	269.635.386
<b>Sjóðstreymi</b>	2013	2012
Hagnaður (tap) ársins .....	11.496.004	(9.297.292)
Afskriftir .....	10.844.569	10.971.047
Aðrar breytingar .....	(461.043)	749.384
<b>Veltufé frá rekstri án vaxta og skatta</b>	21.879.530	2.423.139
Breyting á:		
Rekstrartengdum eignum .....	384.385	(13.909.918)
Rekstrartengdum skuldum .....	3.612.616	4.550.844
<b>Handbært fé (til), frá rekstri án vaxta og skatta</b>	25.876.531	(6.935.935)
Innborgaðir vextir og arður .....	3.147.845	3.753.971
Greiddir vextir .....	(760.945)	(2.034.222)
Greiddir skattar .....	0	(216.547)
	28.263.431	(5.432.733)
Fjárfestingahreyfingar .....	(12.351.633)	(9.447.530)
Fjármögnunarhreyfingar .....	(1.279.991)	(9.695.856)
	(13.631.624)	(19.143.386)
Hækkun (lækkun) handbærs fjár .....	14.631.807	(24.576.119)
Handbært fé í ársbyrjun .....	18.219.155	42.795.274
Handbært fé í árslok .....	32.850.962	18.219.155

# Skýringar

## 20. Rekstrarreikningur deilda árið 2013

	BSSL Aðalskrifstofa	Kynbóta- stöð	Sauðfjár- sæðingastöð	Bænda- bókhald
<b>REKSTRARTEKJUR:</b>				
Seld þjónusta og afurðir .....	43.090.707	83.875.831	11.417.460	25.751.880
Starfsfé .....	19.455.460	7.658.232	1.531.116	0
Aðrar tekjur .....	10.393.849	0	0	0
	<u>72.940.016</u>	<u>91.534.063</u>	<u>12.948.576</u>	<u>25.751.880</u>
<b>REKSTRARGJÖLD:</b>				
Rekstrarvörur .....	(771.769)	(24.349.554)	(2.080.573)	0
Laun og annar starfsm.k. ....	(38.905.243)	(36.937.176)	(3.254.908)	(22.373.571)
Bífreiða- og ferðakostnaður .....	(9.513.849)	(16.134.229)	0	0
Annar rekstrarkostnaður .....	(21.994.822)	(5.780.351)	(7.585.994)	(3.774.918)
Afskriftir .....	(2.985.597)	(2.569.253)	(429.894)	0
	<u>(74.171.280)</u>	<u>(85.770.563)</u>	<u>(13.351.369)</u>	<u>(26.148.489)</u>
<b>(Rekstrartap), hagnaður .....</b>	<b>(1.231.264)</b>	<b>5.763.500</b>	<b>(402.793)</b>	<b>(396.609)</b>
Hlutdeild í afkomu dótturf. ....	7.429.260	0	0	0
Fjármunatekjur .....	327.115	409.726	109.103	416.931
Fjármagnsgjöld .....	(52.921)	(4.506)	0	(64.223)
Markaðsverðbréf .....	2.775.121	1.969.482	603.206	0
<b>Hagnaður, (tap) fyrir skatta .....</b>	<b>9.247.311</b>	<b>8.138.202</b>	<b>309.516</b>	<b>(43.901)</b>
Tekjuskattur .....	(3.686.640)	0	0	0
<b>Hagnaður, (tap) .....</b>	<b>5.560.671</b>	<b>8.138.202</b>	<b>309.516</b>	<b>(43.901)</b>

# Sundurliðanir

	2013	2012
<b>Seld þjónusta og afurðir</b>		
Seld þjónusta .....	56.927.159	54.309.616
Sala bóka .....	275.064	156.823
Námskeið .....	421.612	809.555
Útseldur akstur .....	0	7.548
Útseld vinna .....	(243.038)	198.800
Sæðingatekjur, kynbótastöð .....	21.694.161	14.897.655
BÍ mjólkursamningur, kynbótastöð .....	57.929.165	56.202.663
Klaufskurður, kynbótastöð .....	4.252.505	2.760.597
Sæðingatekjur, sauðfjársæðingastöð .....	8.799.008	8.778.275
Útflutningur, sauðfjársæðingastöð .....	1.056.417	867.968
Afurðatekjur, sauðfjársæðingastöð .....	12.992	58.342
Önnur sala, sauðfjársæðingastöð .....	1.088.000	1.558.000
	<u>152.213.045</u>	<u>140.605.842</u>
<b>Starfsfé</b>		
<i>Bændasamtök Íslands:</i>		
BÍ - Vegna launa og ferðakostnaðar .....	6.519.999	20.762.756
BÍ - Vegna búfjárræktar .....	110.000	9.155.411
BÍ - Þátttaka í launakostnaði .....	7.658.232	8.738.232
BÍ - Annað .....	1.161.840	983.800
	<u>15.819.347</u>	<u>39.955.199</u>
Búnaðarmálagjald .....	10.491.183	49.026.951
Búnaðarfélög .....	1.992.000	1.331.000
Annað .....	342.278	2.086.208
	<u>28.644.808</u>	<u>92.399.358</u>
<b>Aðrar tekjur</b>		
Leigutekjur .....	8.579.953	5.295.504
Ýmsir styrkir og framlög .....	0	189.000
Aðrar tekjur .....	0	105.000
	<u>8.579.953</u>	<u>5.589.504</u>

# Sundurliðanir

	2013	2012
<b>Kostnaðarverð seldra vara</b>		
Efnagreiningar keyptar .....	93.135	1.910.764
Aðföng önnur BÍ Hrossadómar .....	0	4.265.985
Kostnaður vegna eldgos .....	0	2.138.147
Kostnaður vegna sýninga .....	117.995	8.760.599
Aðföng til endursölu .....	560.639	1.162.389
Keypt sæði .....	19.756.624	18.129.975
Aðkeypt þjónusta, klaufskurður .....	3.864.227	3.060.986
Rekstrarvörur .....	728.703	873.336
Fóður .....	292.315	303.577
Rekstrarvörur .....	809.558	563.327
Áhaldakostnaður .....	0	152.127
	<u>26.223.196</u>	<u>41.321.212</u>
Bústofn frá fyrra ári .....	1.078.600	929.600
Keyptur bústofn .....	1.045.000	845.000
Bústofn í árslok .....	(1.144.900)	(1.078.600)
	<u>978.700</u>	<u>696.000</u>
	<u>27.201.896</u>	<u>42.017.212</u>

## Laun og annar starfsmannakostnaður

Vinnulaun .....	83.433.083	116.449.561
Önnur laun .....	1.185.155	1.156.044
Tryggingagjald .....	7.528.190	10.674.571
Lífeyrissjóður .....	9.015.343	12.875.115
Sjúkra- og orlofsheimilásjóður .....	1.030.774	1.480.819
Starfsmannatryggingar .....	88.518	114.406
Áunnið orlof, breyting .....	(2.490.579)	(58.288)
Dagpeningar .....	680.000	363.740
Annar starfsmannakostnaður .....	913.134	1.588.255
	<u>101.383.618</u>	<u>144.644.223</u>

## Bifreiða- og ferðakostnaður

Ferðakostnaður starfsmanna .....	8.222.810	9.903.660
Bifreiðaaafnot .....	2.221.666	4.804.687
Bensín og olíur .....	8.880.247	9.864.282
Viðgerðir .....	2.537.054	3.186.703
Dekkjakostnaður .....	1.275.636	1.257.470
Skattur og tryggingar .....	1.816.720	2.285.182
Aðkeyptur akstur .....	2.933	42.598
Smurning .....	542.471	533.015
Söluhagnaður bifreiða .....	(461.043)	1.329.384
Annað .....	148.541	(472.104)
	<u>25.187.035</u>	<u>32.734.877</u>

# Sundurliðanir

	2013	2012
<b>Annar rekstrarkostnaður</b>		
Húsaleiga .....	2.273.799	2.375.751
Rafmagn og hiti .....	632.959	496.411
Viðhald húsnæðis .....	833.024	135.936
Vátryggingar húsnæðis .....	192.166	189.912
Ræsting og hreinlætisvörur .....	165.352	212.126
Fasteignagjöld .....	1.478.574	1.451.114
Viðhaldskostnaður, girðingar o.fl. ....	257.095	38.789
Annar húsnæðiskostnaður .....	555.874	558.934
Áhaldakostnaður .....	1.259.405	1.462.808
Tryggingar .....	275.369	173.337
Auglýsingar .....	30.900	326.820
Endurskoðun og reikningsskil .....	2.389.825	2.405.383
Ferðakostnaður .....	1.042.316	1.088.205
Funda- og stjórnunarkostnaður .....	1.899.043	2.015.604
Handbækur og fagrit .....	25.925	60.209
Kaffistofa, mötuneyti og risna .....	1.271.137	1.480.780
Pappír, prentun og ritföng .....	903.017	1.669.228
Póstur og sendingarkostnaður .....	497.704	814.188
Sími .....	1.478.827	1.647.072
Styrkir og framlög .....	165.885	895.874
Veitingar .....	112.719	319.009
Tölvukostnaður .....	2.351.882	2.384.809
Útgáfukostnaður, heimasíða og vefur .....	2.046.341	2.623.239
Þjónustugjöld og bankakostnaður .....	239.741	500.394
Skrifstofutæki og áhöld .....	0	38.934
Lögfræðikostnaður .....	327.787	143.328
Önnur aðkeypt þjónusta .....	2.469.771	1.991.635
Akstur og flutningsgjöld .....	421.843	312.594
Landleiga .....	80.284	76.796
Rannsóknarkostnaður .....	235.151	1.076.891
Dýralæknar og skoðun .....	210.066	107.322
Bílfreiðakostnaður .....	870.840	886.828
Niðurfærsla viðskiptakrafna .....	150.509	(95.535)
Ýmis kostnaður .....	762.549	791.270
Þátttaka hlutdeildarfélags í sameiginlegum kostnaði .....	(2.000.000)	(2.000.000)
	<u>25.947.679</u>	<u>28.655.995</u>



# Búnaðarsamband Suðurlands

## Hagnýtar upplýsingar



Heimilisfang:  
Austurvegi 1  
800 Selfoss

Aðalsími  
480 1800

### Starfsfólk:

Sveinn Sigurmundsson, framkvæmdastjóri, gsm 894 7146  
Helga Sigurðardóttir, bókhald, netsjórn, ofl.  
Halla Kjartansdóttir, tunkortagerð ofl.  
Grétar Már Þorkelsson, úttektirofl.  
Brynja Marvinsdóttir, móttaka, skráning ofl.

### Netföng

[sveinn@bssl.is](mailto:sveinn@bssl.is)  
[helga@bssl.is](mailto:helga@bssl.is)  
[hk@bssl.is](mailto:hk@bssl.is)  
[gretar@bssl.is](mailto:gretar@bssl.is)  
[bssl@bssl.is](mailto:bssl@bssl.is)

### Sími

480 1801  
480 1804  
480 1820  
470 8088  
480 1800

### Starfsmenn bændabókhalds og starfsstöð

Ólafur Þór Þórarinnsson, Selfossi  
Skafti Bjarnason, Selfossi  
Sigríður Emilsdóttir, Selfossi  
Kristín Björnsdóttir, Selfossi  
Eiríkur Jónsson, Gýgjarhólskoti  
Sigurlaug Jónsdóttir, Kirkjubæjarklaustri  
Sigrún Böðvarsdóttir, Kirkjubæjarklaustri

[oli@bssl.is](mailto:oli@bssl.is)  
[skafti@bssl.is](mailto:skafti@bssl.is)  
[sigridur@bssl.is](mailto:sigridur@bssl.is)  
[kristin@bssl.is](mailto:kristin@bssl.is)  
[eikiblei@mi.is](mailto:eikiblei@mi.is)  
[sigurlaug@bssl.is](mailto:sigurlaug@bssl.is)  
[sigrun@bssl.is](mailto:sigrun@bssl.is)

480 1802  
480 1830  
480 1832  
480 1831  
486 8987  
480 1819  
480 1819

### Starfsmenn Kynbótastöðvar Suðurlands og starfssvæði:

Bragi Ágústsson Hluti Flóa, Skeið, Vesturhluti Árn.  
Úlfhéðinn Sigurmundsson Hreppar, hluti Tungna  
Hermann Árnason Rangárþing frá V-Landeyjum. Hluti Flóa  
Smári Tómasson Frá Vík að vesturhluta Landeyja  
Sigríður Böðvarsdóttir Skaftárhreppur

871 2056  
871 5563  
871 8611  
871 1410  
871 4719

### Klaufskurður KS, pantanir [thorsteinn82@simnet.is](mailto:thorsteinn82@simnet.is)

Þorsteinn Logi Einarsson, Egilsstaðakoti (pantanasími)  
Birkir Þrastarson, Hæli

867 4104  
897 4482

### Tilraunabúið Stóra-Ármóti:

Grétar Hrafn Harðarsson, tilraunastjóri  
Hilda Pálmadóttir og Höskuldur Gunnarsson, bústjórar

480 1807  
482 1058

### Sauðfjársæðingastöðin Þorleifskoti:

Sveinn Sigurmundsson,

480 1801

**Minum á heimasíðuna [bssl.is](http://bssl.is)**

**Áhugavert efni má senda á [helga@bssl.is](mailto:helga@bssl.is)**