
Vogar á Vatnsleysuströnd:

Fornleifaúttekt vegna vatnsveituframkvæmda sunnan við þéttbýlið í Vogum



Gylfi Helgason

REYKJAVÍK 2019
FS774-19441

FORNLEIFASTOFNUN ÍSLANDS SES



Forsíðumyndin sýnir vörðu (GK-123:010_3) við Skógfellaveg (GK-123:010_1). Horft er til suðurs.

Myndina tók Gylfi Helgason.

© 2019

FORNLEIFASTOFNUN ÍSLANDS SES

BÁRUGÖTU 3

101 REYKJAVÍK

SÍMI: 551 1033

NETFANG: fsi@fornleif.is

HEIMASÍÐA: www.fornleif.is

Samantekt

Í þessari skýrslu birtast niðurstöður fornleifaskráningar vegna framkvæmda við fyrirhugað vatnsból fyrir þéttbýlið í Vogum og nágrenni. Skráningin var unnin fyrir Sveitarfélagið Voga. Úttektarsvæðið er um 3,9 ha að stærð en leggja á 1,5 km langa vatnslögn frá því að stofnlögn í Vogavík. Því var einnig tekið út 25 m breitt svæði út frá miðlínu vatnslagnarinnar til beggja átta, samtals 50 m breitt belti. Úttektarsvæðið nær til suðurs að Nýjaselsbjalla og til norðurs að Stóru-Vogalanholti þar sem afleggjari er að húsi Stofnfisks. Úttektarsvæðið er í óskiptu landi Vogajarða sem áður heyrði undir heimajörðina Stóru-Voga. Svæðið er talsverði fjarlægð frá heimatúni Stóru-Voga.

Vettvangsvinna fór fram í lok nóvember 2019. Innan svæðisins reyndust vera sjö fornleifar. Þær eru allar vörður fyrir utan eina (Skógfellaveg) sem þekkt var áður en farið var á vettvang. Stærstur hluti skráðra minja er sunnan við Reykjanesbraut (41) en svæðið norðan hennar er mikið raskað m.a. vegna þéttbýlisins í Vogum og lagningu Reykjanesbrautar. Allar fornleifar innan úttektarsvæðisins voru metnar í stórhættu vegna framkvæmda.

Efnisorð:

Fornleifastofnun, fornleifaskráning, deiliskráning, vatnsból, samgönguminjar, Sveitarfélagið Vogar

Summary

This report provides the results of a detailed archaeological survey undertaken at a proposed assessment area at Vogar in Vatnsleysuströnd (south-west Iceland) in advance of an aqueduct construction. The assessment area is c 3.6 ha in size. Further, a c 1,5 km long area to the present water main was assessed. The work was carried out for Sveitarfélagið Vogar, the local government.

The fieldwork was undertaken in late November 2019. Based on earlier survey work in the area, a single site of archaeological interest was already known within the assessment area; an old track called Skógfellavegur. Overall, seven archaeological sites were surveyed, six cairns and the aforementioned Skógfellavegur. The archaeology was predominantly situated south of Reykjanesbraut (41), as the area north of the road is greatly disrupted by activity mainly connected to residential areas at Vogar and a road construction. All the archaeology was classified to be at a high risk from the proposed development.

Keywords:

Institute of Archaeology (Iceland), archaeology, detailed survey, Sveitarfélagið Vogar, south-west Iceland

Efnisyfirlit

1 Inngangur.....	6
2 Saga fornleifaskráningar og löggjöf.....	8
3. Aðferðir við fornleifaskráningu.....	10
4. Fornleifaskrá.....	12
5. Saga svæðis og landshættir	18
6. Fornleifar innan úttekarsvæðis	20
Heimildaskrá	22

Viðaukar

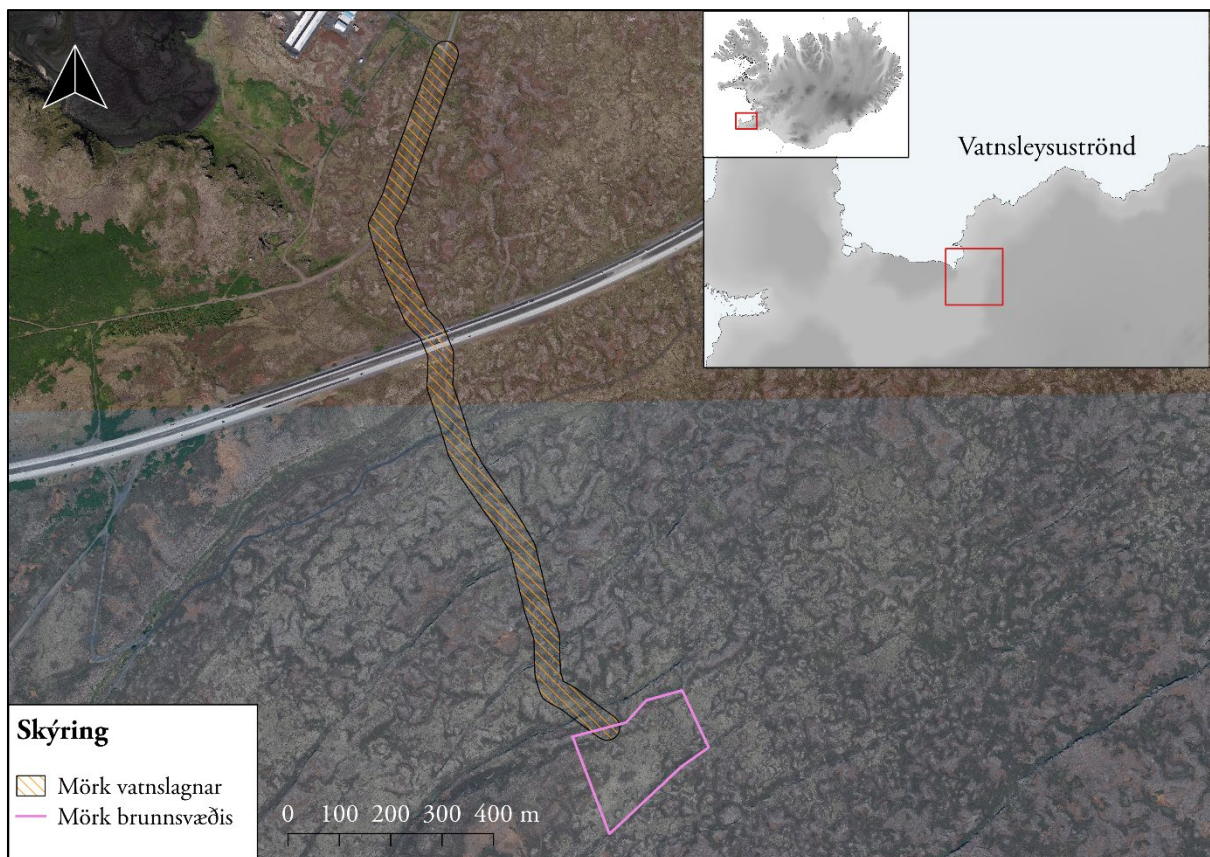
Hnitaskrá ISN93

Minjakort

1. Inngangur

Í Sveitarfélaginu Vogum á Vatnsleysuströnd stendur til að útbúa nýtt vatnsból fyrir þéttbýlið í Vogum og nágrenni, við Nýjaselsbjalla í Vogaeiði. Af því tilefni fór Sigurður H. Valtýsson, skipulags- og byggingafulltrúi sveitarfélagsins, þess á leit við Fornleifastofnun Íslands ses að hún tæki að sér fornleifaskráningu á framkvæmdasvæðinu. Annars vegar var fornleifaskráning unnin á um 3,9 ha svæði á Nýjaselsbjalla þar sem fyrirhugaðir vatnsbrunnar verða. Hins vegar var tekið út 1,5 km langt svæði frá þessum reit að núverandi stofnlögn í Vogavík þar sem leggja á vatnslögn. Tekið var út 25 m breitt svæði út frá miðlínu hennar til beggja átta, samtals 50 m breitt belti.

Úttektarsvæðið nær frá Nýjaselsbjalla sunnan við Reykjanesbraut að Stóru-Vogalanholti í norðri þar sem afleggjari er að húsi Stofnfisks. Svæðið er í óskiptu landi Vogajarða sem áður heyrði undir heimajörðina Stóru-Voga en í talsverði fjarlægð frá heimatúni jarðarinnar (mynd 1).



Mynd 1: Kort sem sýnir afmörkum úttektarsvæðis. © Loftmyndir ehf

Aðalskráning fornminja innan Sveitarfélagsins Voga var unnin á árunum 2007–2014.¹ Áður en fornleifaskráning fór fram vegna vatnsveitunnar var aðeins ein þekkt fornleif innan úttektarsvæðisins.

Farið var á vettvang í lok nóvember 2019 í stilltu en köldu vetrarveðri þegar jörð var auð en hrímuð. Gengið var skipulega um svæðið og allir minjastaðir hnitsettir og sýnilegar minjar á yfirborði mældar upp með GPS tæki af gerðinni Trimble Geoexplorer 6000. Um vettvangsvinnu, úrvinnslu, og skýrslugerð sá Gylfi Helgason. Allar ljósmyndir í skýrslunni eru teknar af skrásetjum Fornleifastofnunar Íslands en loftmyndir eru frá Loftmyndum ehf og lagðar til af verkkaupa.

Uppbygging skýrslunnar er með hefðbundnum hætti. Á eftir inngangskafla kemur yfirlit um löggjöf um minjavernd í landinu. Í þriðja kafla er farið yfir þær aðferðir sem notaðar voru við skráninguna. Fjórði kaflinn er sjálf minjaskráin þar sem fjallað er um fornleifar innan úttektarsvæðisins. Í fimmta kaflanum er fjallað lauslega um sögu Stóru-Voga og landshætti innan jarðarinnar. Í sjötta og jafnframt síðasta kaflanum er farið yfir helstu niðurstöður úttektarinnar. Aftast í skýrslunni eru síðan viðaukar með hnitaskrá og minjakortum.

¹ Kristborg Þórsdóttir (ritstj.), 2011, 2014, 2016.

2. Saga fornleifaskráningar og löggjöf

Hátt á aðra öld er liðið síðan skráning fornleifa hófst á Íslandi en þó er enn langt í land að til sé heildstæð skrá um fornleifar á Íslandi. Á síðustu áratugum 19. aldar voru margir minjastaðir kannaðir á vegum Hins íslenska fornleifafélags, einkum staðir sem á einn eða annan hátt tengdust fornsögum og sögu þjóðveldisins. Eftir aldamótin 1900 dró úr fornleifakönnun á vegum félagsins og var þráðurinn ekki tekinn upp að nýju fyrr en um og eftir 1980.

Skoðanir manna á því hvað teljast fornleifar hafa breyst mikið á þessum tíma. Byggingar sem voru hversdagslegar fyrir hundrað árum eru nú orðnar minjar um horfna lífshætti. Skilningur hefur vaknað á nauðsyn þess að skrá upplýsingar um slíkar minjar og vernda þær fáu sem eftir eru fyrir komandi kynslóðir. Nauðsynlegra upplýsinga um gerð og ástand fornleifa er aðeins hægt að afla með vettvangsathugun, og við það er venjulega átt með hugtakinu fornleifaskráning (ýmist aðal- eða deiliskráning). Til þess að vettvangsathugun komi að fullu gagni verður þó fyrst að taka saman ýmsar upplýsingar, bæði skriflegar og munnlegar, sem vísa á minjastaði og geta gefið vísbendingar um hlutverk mannvirkjaleifanna (svæðisskráning).

Á undanförunum árum hafa verið gerðar breytingar á löggjöf um verndun fornleifa og hefur eftirlit með framkvæmd laganna verið aukið. Samkvæmt 21. grein laga um menningarminjar (nr. 80/2012), eru allar fornleifar á Íslandi friðhelgar: „Fornleifum, sbr. 3. mgr. 3. gr., jafnt þeim sem eru friðlýstar sem þjóðminjar og þeim sem njóta friðunar í krafti aldurs, má enginn, hvorki landeigandi, ábúandi, framkvæmdaraðili né nokkur annar, spilla, granda eða breyta, hylja, laga, aflaga eða flytja úr stað nema með leyfi Minjastofnunar Íslands.“ Er þessi fornleifakönnun í anda þeirra markmiða sem sett hafa verið þessari löggjöf. Mat á áhrifum framkvæmda á fornleifar gerir kröfur um fjölbættra athugun á heimildum og vettvangsrannsókn, enda er skilgreining á fornleifum í þjóðminjalögum víðtæk. Fornleifar teljast hvers kyns mannvistarleifar, á landi, í jörðu, í jökli, sjó eða vatni, sem menn hafa gert eða mannaverk eru á og eru 100 ára og eldri, svo sem:

- a. búsetulandslag, skruðgarðar og kirkjugarðar, byggðaleifar, bæjarstæði og bæjarleifar ásamt tilheyrandi leifum mannvirkja og öskuhauga, húsaleifar hvers kyns, svo sem leifar kirkna, bæn húsa, klaustra, þingstaða og búða, leifar af verbúðum, naustum og verslunarstöðum og byggðaleifar í hellum og skútum,

- b. vinnustaðir þar sem aflað var fanga, svo sem leifar af seljum, verstöðvum, bólum, mógröfum, kolagröfum og rauðablæstri,
 - c. tún- og akurgerði, leifar rétta, áveitumannvirki og aðrar ræktunarminjar, svo og leifar eftir veiðar til sjávar og sveita,
 - d. vegir og götur, leifar af stíflum, leifar af brúm og öðrum samgöngumannvirkjum, vöð, varir, leifar hafnarmannvirkja og bátalægi, slippir, ferjustaðir, kláfar, vörður og önnur vega- og siglingamerki ásamt kennileitum þeirra,
 - e. virki og skansar og leifar af öðrum varnarmannvirkjum,
 - f. þingstaðir, meintir hörgar, hof og vé, brunnar, uppsprettur, álagablettir og aðrir staðir og kennileiti sem tengjast siðum, venjum, þjóðtrú eða þjóðsagnahefð,
 - g. áletranir, myndir eða önnur verksummerki af manna völdum í hellum eða skútum, á klettum, klöppum eða jarðföstum steinum og minningarmörk í kirkjugörðum,
 - h. haugar, dysjar og aðrir greftrunarstaðir úr heiðnum eða kristnum sið,
 - i. skipsflök eða hlutar þeirra.
- Minjar 100 ára og eldri teljast til fornleifa, en heimilt er þó að friðlýsa yngri minjar


Það er skýrt af þessari skilgreiningu að fornleifar eru ekki aðeins öll mannvirki heldur einnig staðir sem á einn eða annan hátt tengjast menningu og atvinnuvegum, hvort heldur sem er vöð eða álagablettir. Þessari skilgreiningu er fylgt við hefðbundna fornleifaskráningu.

3. Aðferðir við fornleifaskráningu

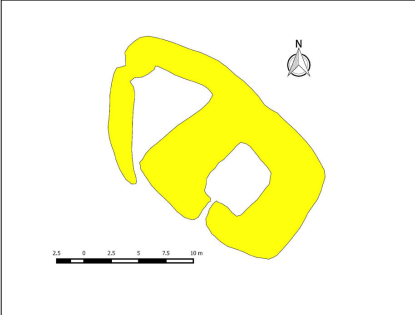
Í skráningarkerfi Fornleifastofnunar Íslands hefur hver sýsla skammstafað heiti (ÁR, SP o.s.frv.) og hver jörð hefur þriggja stafa númer. Miðað er við jarðaskiptingu eins og hún kemur fyrir í Jarðatali Johnsens frá 1847 og byggir tölusetning jarðanna á því. Skipting jarða um miðja 19. öld ræður ekki aðeins númerum í skránni heldur er miðað við hana þegar ákvarðað er hvaða jörð ákveðnir minjastaðir tilheyra. Hverjum minjastað er gefin kennitala sem er þriggja stafa númer sem hengt er við sýslutákn og jarðarnúmer (dæmi: GK-123:001). Fornleifaskráin samanstendur af lista yfir þær fornleifar sem skráðar voru á vettvangi innan rannsóknarsvæðis.

Í skránni fær hver minjastaður eina efnisgrein og er framsetning upplýsinganna stöðluð. Í fyrstu línu hvernar greinar eru grunnupplýsingar auðkennisnúmer, sérheiti, tegund, hlutverk og hnattstaða. Á eftir auðkennisnúmeri kemur sérheiti hennar ef eitthvert er og síðan tegund. Með

Númer jarðar í Jarðatali Johnsens	Númer fornleifar á tiltekinni jörð	Sérheiti	Tegund	Hlutverk	Hnattstaða í landshnitakerfi ISN93
Sýslutákn	SF 175 009	Sveinshlaða	tóft	hlaða	E: 528751 N: 352323



Sveinshlaða 009, horft til norðurs



Ljósmynd af minjastað og uppmæling/teikning

Á túnakorti frá 1920 og bæjarteikningu danskra mælingamanna frá 1904 er sýnt útihús í túnjaðri um 210 m norðan við eldra bæjarstæði 001 og 80 m norðvestan við yngra bæjarstæði 003. Á þeim stað er stæðileg hlöðutóft sem nefnist Sveinshlaða og samtengt eða eldra mannvirki norðvestan við hana. Sveinshlaða er 16 m suðvestan við miðlínu Skaftártúnguvegar (208) þar sem fyrirhugaðar eru framkvæmdir og telst því í stórhættu vegna vegagerðar. Tóftin er í túnjaðri fast suðvestan við Skaftártúnguveg (208). Túnið er í allmiklum halla til suðvesturs.

Heildarstærð tóftarinnar er 23x14 m og snýr hún norðvestur-suðaustur. Í suðausturhluta hennar er Sveinshlaða sem er 15x13 m að stærð og snýr norðvestur-suðaustur. Hún er 5x6 m að innanmáli og snýr norðaustur-suðvestur. Hlaðan er niðurgráfin um 1 m og eru veggir hennar um 2 m á hæð innanmáls. Norðvestan við hlöðuna er annað hólfi eða annað mannvirki og er það torfhlaðið. Það er þríhyrningslaga og er 9x6 m að innanmáli, mjókkar til norðvesturs. Op virðist vera inn í það í suðurhorni. Veggir þess eru 0,3-0,4 m á hæð og 2-2,5 m á breidd en veggir hlöðunnar eru 4-5 m á breidd. Hólfir virðast vera samtengt en hlaðan er mun yngri að sjá en hólfið norðvestan við hana. Nokkur hólmyndun er undir norðvesturhluta tóftarinnar og ljóst að mannvirki hafa verið á þessum stað í langan tíma.

Hættumat: stórhætta, vegna vegagerðar
Heimildir: Túnakort 1920

Heimild sem vísað er í, nánari færsla í heimildaskrá

Hætta sem staðjar að fornleif

Dæmi um framsetningu upplýsinga um fornminjar í skýrslum Fornleifastofnunar Íslands.

tegundarflokkun er leitast við að skilgreina hvers eðlis fornleifin er, þ.e. hvort um er að ræða mannvirki af einhverju tagi sem enn sést, og þá hverskyns (t.d. tóft, garðlag eða varða), mannvirki sem vitað er um en er horfið (heimild, örnefni) eða fornleif sem ekki hefur verið mannvirki (álagablettur, sögustaður eða vað). Allir fornleifastaðir eru greindir til tegundar en hlutverk þeirra er ekki alltaf hægt að ákvarða. Á eftir hlutverki kemur hnattstaða minjastaðarins í ISN93. Mæling hnattstöðu er gerð með Trimble Geoexplorer 6000 mælitæki og voru allir sýnilegir minjastaðir mældir upp og var merkihniti tekið á hverjum stað hvort sem ummerki um minjar voru sýnilegar eða ekki og staður þannig merktur með því kenninafni sem hann hefur í fornleifaskránni (dæmi: GK-123:002). Samkvæmt lögum hafa allar fornleifar 15 m helgunarsvæði frá ystu mörkum minjastaðarins. Þar sem getur um „heimild um...“ t.d. útihús, þá er átt við að eingöngu eru til heimildir um staðinn, en minjar hafa ekki fundist á vettvangi við skrásetningu. Þó engar minjar hafi fundist, er engu að síður tekin hnattstaða staðarins ef unnt hefur verið að ákvarða hann á grundvelli fyrirbyggjandi upplýsinga með um 50 metra fráviki. Í annari línu hefst lýsing minjastaðar oftast á tilvitnun í fyrirbyggjandi heimildir en síðan er staðsetningu hans lýst. Þar á eftir kemur oft lýsing á aðstæðum og síðast lýsing á mannvirkinu sjálfu ásamt öðrum upplýsingum sem við eiga. Í næstsíðustu línu er lagt mat á þá hættu sem minjastaðurinn kann að vera í. Hættustig eru eftirfarandi: 1) engin hættu, 2) hættu og 3) stórhættu. Minjar á eða við svæði þar sem framkvæmdir eiga sér stað, eða innan skipulagsreits þar sem framkvæmdir eru fyrirhugaðar, teljast í hættu. Í þessari úttekt voru allir minjastaðir innan deiliskipulagsreits metnir í stórhættu vegna framkvæmda vegna þeirrar uppbyggingar sem áætluð er á svæðinu. Í síðustu línu getið heimilda ef einhverjar eru, oft með skammstöfunum, en úr þeim er leyst í heimildaskrá aftast í skýrslunni.

Í skýrslunni eru aðeins birtar upplýsingar um þær minjar sem eru innan úttektarsvæðisins. Af þeim sökum er númeraröðin ekki samfelld í fornleifaskránni.

4. Fornleifaskrá

GK-123 Stóru-Vogar

1703: Jarðadýrleiki óviss.

Hrolllaugur sem fékk Vatnsleysustrandarhrepp hjá Eyvindi landámsmanni bjó í Kvíguvogum. Kvíguvoga er getið í Sturlungu, (Sturl. saga I, 406).

Máldagi í Kvíguvogum frá árinu 1367 (DI III, 221).

18.4.1434: Jörðin seld fyrir 60 hundruð (DI IV 540).

9. september 1447: Bréf um jarðaskipti Einar Þorleifssonar og Steinmóðar ábóta í Viðey. Einar lét klaustrið í Viðey hafa jarðirnar, Voga (20 hdr), Hlöðunes (20 hdr), tvenna Ásláksstaði (40 hdr), Knarrarnes tvö (30 hdr), Breiðagerði fyrir (10 hdr). (DI IV 707–708).

4.10.1489. Jörðin Stærri-Vogar seld (þá 50 hundruð) fyrir jarðirnar Skarð í Fnjóskadal og Mýri í Bárðardal (DI VI, 686).

1496: Eru báðir hlutar jarðarinnar fengnir Viðeyjarklaustri til eignar. (DI VII, 299, 303).

1533: Hálfkirkjan á jörðinni nefnd í sakamáli (DI IX, 660).

1584: Landskuld jarðarinnar til Viðeyjarklausturs 7 vættir fiska (Árni Óla: Strönd og Vogar, 26).

Árið 1703 er þess getið að Snorrastaðir, forn eyðihjáleiga, hafi verið lögð undir jörðina.

Hjáleigur jarðarinnar árið 1703 voru: Eyrarkot [GK-124], Gata og Syðsta hjáleiga [Líklega sama og GK-126] í byggð.

Eyðihjáleigur 1703 voru: Tjarnarkot, Valgarðshjáleiga, Garðhús, Móakot, Halakot og Krunakot [Bræðrapartur] (JÁM III, 119–121).

Hjáleigur í byggð 1847: Eyrarkot [GK-124], Tumakot [GK-125], Suðurkot [GK-126] og Tjarnarkot [GK-127] (JJ, 90). Nýibær, Stapabúð, Brekka, Steinsholt, Klöpp, Garðbær, og Háabær voru afbýli byggð á 19. öld.

Þéttbýli tók að myndast í landi Stóru- og Minni-Voga í kringum aldamótin 1900 en saga þess er rakin annarsstaðar, svo sem í bók Guðmundar Björgvins Jónssonar um Mannlíf og mannvirki í Vatnsleysustrandarhreppi.

Upprunalegt nafn bæjarins er Kvíguvogar (Ö-Vogar, 7). Í Þjóðsögum Jóns Árnasonar segir frá uppruna örnefnisins Kvíguvogar í Þjóðsögunni um bónda einn í Vogum og marbendil sem bóndi veiðir í net sín. Í sögunni segir m.a.: „Þóttist hann skilja að kýr þessar hefði marbendill sent sér í þakkarskyni fyrir lausn sína. Þessi kýr hefur verið hinn mesti dánumannsgripur sem á Ísland hefur komið; æxlaðist af henni mikið kúakyn sem víða hefur dreifzt um land og er allt grátt að lit og kallað sækúakyn. En það er frá bónda að segja að hann varð mesti auðnumaður alla ævi. Hann lengdi og nafn byggðar sinnar og kallaði af kúm þessum, er á land hans gengu, Kvíguvoga er áður voru kallaðir Vogar.“ (Þjóðsögur Jóns Árnasonar I, 127–128).

Landsbættir

1919: Tún 2,3 teigar, garðar 1220 m².

1703: „Túnin líða skaða af sands og sjávarágangi, og gjörist að því ár frá ári meir og meir. Engjar eru öngvar. Úthagarnir litlir sumar og vetur.“ (JÁM III, 119).

GK-123:198 varða óþekkt

A 334180 N 389677

Lítið vörðubrot er rétt suðvestan við Stóra-Langholt, um 1,2 km sunnan við bæ Stóru-Voga 001 og rúmum 130 m austan við ungar grjóthleðslur 169. Vörðubrotið er rúmum 250 m suðaustan við hús Stofnfisks.



Varða 198, horft til suðurs

Varðan er á lágu og grónu grjótholti á mikið röskuðu svæði vegna fiskeldisiðnaðar. Til suðausturs er akfær malarvegur.

Varðan er 0,5 x 0,5 m að stærð. Hún er hlaðin ofan á jarðlægan stein, og er 0,3 m á hæð en 0,5 ef jarðlægi steinninn er talinn með. Varðan er hlaðin úr 7–8 steinum en grjótdreif er sunnan við vörðuna sem ætla má að hafi hrunið úr henni. Hlutverk þessara meintu vörðu er ekki þekkt en hún er ekki við þekktar leiðir eða á landamerkjum og ekki geta heimildir þess að þarna hafi verið eyktamark. Líkast til var varðan hlaðin til dægrastyttingar.

Hættumat: stórhætta, vegna framkvæmda

GK-123:199 varða

A 334547 N 388472

Ung varða eða grjóthleðsla er rétt norðan við Nýjaselsbjalla, um 2,5 km sunnan við bæ Stóru-Voga 001 og rúmum 170 m SSA við vörðu GK-641:010_5. Varðan sést vel úr fjarska.

Varðan er ofarlega á grónu grjótholti og er rétt sunnan við beran klettahamar.



Varða 199, horft til vesturs

Varðan er 1,6 m í þvermál. Hún er 0,5 m á hæð og sjást 1–2 umför af köntuðu grágrýti í bland við smágrýti. Ekki er ljóst um hlutverk vörðunnar. Hún er ógróin og líklega ung. Varðan er hlaðin utan um lítinn staur og sjást grónar timburleifar rétt norðan við vörðuna. Varðan er á gömlu æfingarsvæði hersins og mögulega hefur hún verið hlaðin sem undirstaða fyrir skotmið. Frekari heimildir þarf hins vegar til þess að staðfesta það.

Hættumat: stórhætta, vegna framkvæmda



Varða 199, horft til vesturs

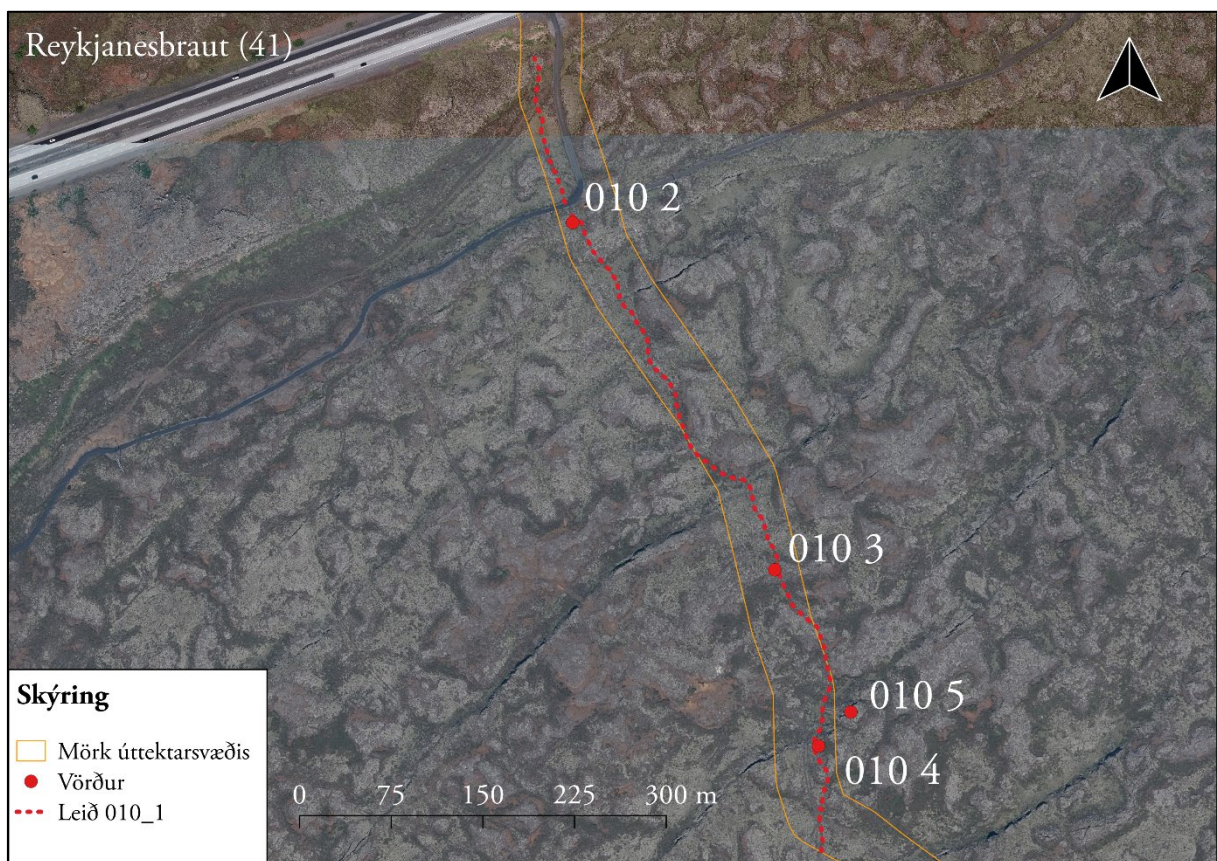
GK-641 Fornleifar á fleiri en einni jörð; Vatnsleysustrandarhreppur

GK-641:010 Skógfellavegur gata leið A 334419 N 388749

Þessi leið var áður númer 014. „Í lægðinni við Stapahornið og ofan Reykjanesbrautar sjáum við fyrst móta fyrir Skógfellavegi sem var fyrrum þjóðleið til Grindavíkur. Í heimildum ber leiðin eftirfarandi nöfn: Skógfellavegur, Skógfellsvegur, Vogavegur (það nafn notuðu Grindvíkingar), Sandakravegur, Sandakradalsvegur og Sandhálsavegur. Af Suðurlandi og víðar var á öldum áður sótt skreið til Suðurnesja og menn fóru þangað í fiskiver. Á þeim tímum var Sandakravegur notaður enda djúpt markaður í klappir en með breyttum atvinnuháttum lagðist hann af [...]. Skógfellaleiðin lagðist af um 1918 þegar bílvegur var lagður til Grindavíkur en enn má rekja sig eftir vörðum alla leið "upp eftir" eins og hér var og er málvenja að segja,“ segir í Örnefnum og gönguleiðum. Skógfellsvegur er einnig merktur inn á herforingjaráðskort frá 1914.

Leiðin var upphaflega skráð árið 2000 en engin lýsing var gerð. Hluti Skógfellavegar var mældur upp veturinn 2019 vegna vatnsveituframkvæmda í heiðinni sunnan við þéttbýlið í Vogum. Af sama tilefni voru skráðar 4 vörður við veginn. Leiðin var gengin frá Lágabjalla litlu ofan og sunnan við Reykjanesbraut að Nýjaselsbjalla. Skógfellavegi er viðhaldið af göngufólki og er leiðin stikuð.

Í landi Stóru-Voga þræðir Skógfellavegur um mosagróna grjótkletta og gróið svæði. Víðast hvar sjást grónar lægðir eða skvompur.



Yfirlitsmynd af Skógfellaveg 010 og vörðum við leiðina. ©Loftmyndir ehf

Á vettvangi veturinn 2019 voru skráðar fjórar vörður auk götunnar sjálfar á um 750 löngum kafla og verður fjallað sérstaklega um hverja minjainingu hér fyrir neðan.

Gata 1: Greinileg ummerki Skógfella vegar sjást í landi Stóru-Voga, GK-123, rétt sunnan við Reykjanesbraut (41). Innan áhrifasvæðis fyrirhugaðrar vatnsveitu í landi Stóru-Voga var leiðinni fylgt á um 750 m löngum kafla. Á leiðinni sést ein ógróin gata, 0,5–0,8 m á breidd og 0,1–0,4 m djúp. Gatan er greinileg á suðurhluta svæðisins en hún verður ógreinilegri eftir því sem norðar dregur og nær Reykjanesbraut (41) því óljósari verða ummerkin. Nyrst á þeim kafla leiðarinnar sem skoðaðar var hefur stórgrýti verið sums staðar verið rutt úr götunni og því raðað meðfram henni að austanverðu.



Varða 2 er rétt sunnan við malbikaðan línuveg, við norðurhluta Skógafellsvegar. Varðan stendur vel og er hún 1,5 x 1 m að stærð og snýr norður-suður. Hún er 0,6 m á hæð og sjást 3 umför af köntuðu grjóti í bland við smágrýti. Lítilega hefur hrunið úr vörðunni til suðurs og hefur hún sennilega verið hærri áður fyrr.

Varða 641:010_2, horft til SSV

Varða 3 er um 320 m sunnan við vörðu 2. Hún er mikið hrugin og erfitt að áætla grunnflöt hennar. Varðan hefur sennilega verið 1,5 x 1 m að grunnfleti og snúið h.u.b. austur-vestur en nær nú yfir svæði sem er 2 x 1,5 m og snýr eins. Varðan er 0,4 m á hæð og er hlaðin úr 15–20 steinum. Erfitt er að sjá umför vegna þess hve hrugin varðan er.



Varða 4 er vestarlega á grónu hraunholti um 150 m sunnan við vörðu 3. Varðan er lítil og mikið hrugin. Hún er 2 x 0,8 m að stærð og snýr austur-vestur. Hún er hlaðin úr 5–6 hraungrýtissteinum og aðeins neðsta umfarið sést. Hún er 0,2 m á hæð en talsvert grjótdreif er kringum vörðuna. Ætla má að það grjót hafi hrunið úr vörðunni og að hún hafi verið talsvert hærri.

Varða 641:010_4, horft til vesturs

Varða 5: Óljós ummerki um vörðu eru 40 m norðaustan við vörðu 4. Varðan er nú mosavaxin steinhúga sem líkist mest fuglastapa. Hún er 0,4 m á hæð og 1,6 m í þvermál. Ekki er hægt að sjá fjölda umfara vegna gróðurs.

Vörðurnar hér að ofan gætu hafa verið hlaðnar af göngufólki eftir 1916 en það er óvíst og fá þær að njóta vafans og skráðar hér til fornleifa.

Hættumat: stórhætta, vegna framkvæmda

Heimildir: SG: Örnefni og gönguleiðir, 60, 62; Hkort 27 SV



Varða 641:010_5, horft til VNV

5. Saga svæðis og landshættir

Svæðið sem tekið var út í tengslum við nýja vatnsveitu sunnan við þéttbýlið í Vogum er allt innan marka gamla lögbýlisins Stóru-Voga en það er hins vegar um 1 km sunnan við heimatún þess. Hér neðar verður stiklað á stóru í sögu jarðarinnar út frá fyrirbyggjandi heimildum.

Byggð á jörðinni á sér langa sögu en í elstu heimildum er hún einnig nefnd Kvíguvogar.² Stóru-Voga er getið í Landnámu þar sem Hrollaugur fékk jörðina frá Eyvindi landnámsmanni,³ en jörðin kemur ekki oft við sögu í fornum heimildum. Stóru-Vogar eru nefndir einstaka sinnum í fornbréfum og þá helst í tengslum við eignaskipti eða jarðakaup og á seinni hluta miðalda átti Viðeyjarklaustur stóran hluta í jörðinni.⁴ Enn fremur er fjallað um kirkjuna á jörðinni í nokkrum fornbréfum. Kirkjunnar er fyrst getið í máldaga 1367.⁵ Ekki er ljóst hvenær hún lagðist af en í yngstu heimild um kirkjuna frá 1598 kemur fram að hún sé hálfkirkja, þ.e. ekki var messuskylda í henni nema annan hvern helgidag.⁶ Spurt var sérstaklega út í kirkjur í Jarðabók Árna Magnússonar og Páls Vídalíns frá 1703. Ekki er minnst á kirkjuna þar og ætla má að kirkjan verið aflögð einhvern tímann á árabílinu 1598 til 1703.

Jarðnæði Stóru-Voga var líklega yfir meðallagi fyrr á tíð og það styður einnig nokkur fjöldi hjáleiga sem byggðust upp innan jarðarinnar. Hæst fer jarðamat Stóru-Voga í 29 hdr. og 20 ál. (jarðamat 1686/1695)⁷ en í Jarðabók Árna Magnússonar og Páls Vídalíns frá 1703 er jarðardýrleiki óviss. Í Jarðabókinni frá 1703 eru þrjár hjáleigur sagðar í byggð, þ.e. Efra-Kot, Gata og Síðasta hjáleiga. Auk þess eru tilgreindar sex eyðihjáleigur á jörðinni: Tjarnarkot, Valgarðshjáleiga, Garðhús, Móakot, Halakot og Krunakot.⁸ Þegar Jarðatal Johnsen er gert 1847 er hins vegar Tjarnarkot komið aftur í byggð. Við hafa bæst hjáleigurnar Suðurkot og Tumakot,⁹ sem báðar fóru í eyði á 20. öld. Stóru-Vogar lögðust síðan í eyði um miðbik 20. aldar en í landi jarðarinnar byggðist upp þéttbýlið í Vogum.

² Eg **DI** III, bls. 221

³ **ÍF** I, bls. 391.

⁴ **DI** IV, bls. 707-708; **DI** VII, bls. 299, 303.

⁵ **DI** III, bls. 221.

⁶ **AM** 263 fol., bls. 6.

⁷ **BL**, bls. 124.

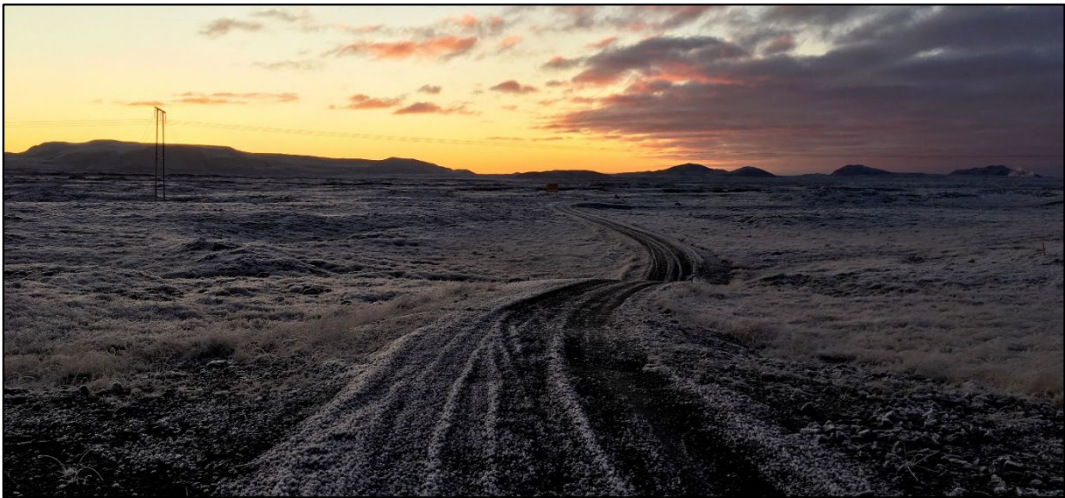
⁸ **JÁM** III, bls. 118–121.

⁹ **JJ**, bls. 90.

Landsþættir

Svæðið sem tekið var út veturinn 2019 er í grónu hrauni langt utan heimatúns Stóru-Voga. Það nær frá Nýjaselsbjalla sunnan við Reykjanesbraut norður að Stóru-Vogalanholti. Á miðju svæðinu og á suðurhluta þess skiptast á grónar lægðir og minna grónar hraunbungur. Á norðurhluta svæðisins er meiri gróðurþekja og er mosi nær algjörlega ríkjandi þar.

Talsvert rask hefur orðið innan úttektarsvæðisins. Á norðurhluta þess hefur verið lagður jarðsími, auk annars rasks sem tengist iðnaði og þéttbýlinu í Vogum og nágrenni. Um miðhluta svæðisins liggur Reykjanesbraut (41) og var suðurhluti svæðisins notaður sem æfingasvæði fyrir bandaríska herinn. Í næsta kafla verður fjallað um minjarnar sem skráðar voru innan deiliskipulagssvæðisins.



Tvær myndir sem sýna landslag innan úttektarsvæðis. Annars vegar er horft að Reykjanesbraut og hins vegar yfir mosagróið hraun við Lágubjalla. Horft er til SSV á báðum myndum.

6. Fornleifar innan úttekarsvæðis

Samtals voru skráðar sjö minjaeiningar innan úttekarsvæðisins. Þær eru allar skilgreindar í stórhættu vegna framkvæmda. Líklegt er að hægt verði að komast hjá raski á flestum þeirra ef þær eru vel merktar á framkvæmdatímanum. Þó verður ekki komist hjá raski á Skógfellavegi sem liggur um sama svæði og vatnslögnin á milli Reykjanesbrautar og vatnsbrunna. Sé vilji til þess að varðveita leiðina mun þurfa að breyta legu vatnslagnarinnar lítillega.

Jörðin sé gríðarstór en lítið land innan hennar sem hentaði til ræktunar. Svæðið er meira og minna hraun, misvel gróið. Mikið útræði var frá jörðinni og seinna útgerð stærri báta. Vogaheiðin sjálf var nýtt til beitar og sem seljaland en úttekarsvæðið sem tekið var út 2019 hefur lítið verið nýtt í gegnum aldirnar og geta heimildir aðeins um Skógfellaveg innan þess en við vettvangsskráningu bættust við sex aðrar vörður (sjá töflu 1).

Tafla 1. Minjar innan úttekarsvæðis				
Samtala	Minjaeiningar	Sérheiti	Tegund	Hlutverk
GK-123:198	1		Varða	Óþekkt
GK-123:199	1		Varða	Óþekkt
GK-641:010	5	Skógfellavegur	Gata	Leið
	7			

Nyrst á úttekarsvæðinu, norðan við Reykjanesbraut, er talsvert raskað svæði. Þar fannst meint varða (GK-123:198) ofarlega á grjótholt. Óvíst er með hlutverk hennar og mögulega var hún hlaðin til dægrastyttingar. Fleiri minjar voru hins vegar skráðar sunnan við Reykjanesbraut. Þar eru greinileg ummerki um Skógfellaveg (GK-641:010_1) en leiðin var fyrrum þjóðleið til Grindavíkur. Henni er enn viðhaldið af göngufólki og er leiðin stikuð. Við leiðina voru skráðar 4 vörður (GK-641:010_2–5). Þær gætu þó hafa verið hlaðnar af göngufólki í seinni tíð en fá að njóta vafans og því teknar með á fornleifaskrá. Þessar minjar eru í stórhættu og fyrirséð að þeim verði raskað við fyrirhugaðar framkvæmdir. Hægt væri hlífa þessum minjum ef vatnslögnin verður færð lítillega til austurs eða vesturs. Að auki væri nauðsynlegt að upplýsa verktaka við framkvæmdina um staðsetningu minjanna til að koma í veg fyrir að skemmdir verið unnar á þeim af gáleysi.

Að lokum var skráð varða (GK-123:199) sunnarlega á úttektaarsvæðinu, á áhrifasvæði vatnslagnarinnar. Hún er á svæði sem var áður æfingasvæði bandaríska hersins og hefur mögulega verið notuð sem skotmið. Sé það rétt þá er hún of ung til þess að teljast til fornleifa en herminjar eru engu að síður merkar minjar um seinni heimsstyrjöldina og kalda stríðið á Íslandi. Varðan er ofarlega á grjótholti og líklegt er að hægt verði að komast hjá því að raska henni.

Í þeim tilvikum þar sem óhjákvæmilegt reynist að raska fornminjum vegna framkvæmda er það hlutverk Minjastofnunar Íslands að taka endanlega afstöðu til þeirra minjastaða sem teljast innan áhrifasvæðis, hvort einhverra mótvægisáðgerða sé þörf og ef svo er, þá hverra. Að lokum má minna á 22. og 23. grein laga um menningarminjar en þar segir: „Fornleifum, sbr. 3. mgr. 3. gr., jafnt þeim sem eru friðlýstar sem þjóðminjar og þeim sem njóta friðunar í krafti aldurs, má enginn, hvorki landeigandi, ábúandi, framkvæmdaraðili né nokkur annar, spilla, granda eða breyta, hylja, laga, aflaga eða flytja úr stað nema með leyfi Minjastofnunar Íslands.“ Þar segir enn fremur: „Finnist fornminjar sem áður voru ókunnar, t.d. undir yfirborði jarðar, sjávar, vatns eða í jökli, skal skýra Minjastofnun Íslands frá fundinum svo fljótt sem unnt er. Sama skylda hvílir á landeiganda og ábúanda er þeir fá vitneskju um fundinn.“

Heimildaskrá

- BL:** Björn Lárusson. 1967. *The Old Icelandic Land Registers*. W.F. Salisbury þýddi. Lund, Lund University.
- DI:** *Diplomatarium Islandicum eða Íslenskt fornbréfasafn*. 1857–1972. I–XV. bindi. Kaupmannahöfn/Reykjavík, Hið íslenska bókmenntafélag.
- GJ:** Guðmundur B. Jónsson. 1987. *Mannlíf og Mannvirki í Vatnsleysustrandarhreppi*. Útgefið af höfundi, Vogum.
- Hkort 27:** Herforingjaráðskort 27 SV: Reykjavík – Keflavík. 1:50 000. Útgáfuár 1910.
- JÁM III:** *Jarðabók Árna Magnússonar og Páls Vídalíns: Árnessýsla*. 1918–1921. II bindi. Kaupmannahöfn, Hið íslenska bókmenntafélag.
- JJ:** Johnsen, J. 1847. *Jarðatal á Íslandi*. Kaupmannahöfn, [Án útgefanda].
- Kristborg Þórsdóttir (ritstj.). 2011. *Aðalskráning fornleifa í Sveitarfélaginu Vogum: Áfangaskýrsla I*. FS46-07251. Reykjavík, Fornleifastofnun Íslands.
- Kristborg Þórsdóttir (ritstj.). 2014. *Aðalskráning fornleifa í Sveitarfélaginu Vogum: Áfangaskýrsla II*. FS527-07252. Reykjavík, Fornleifastofnun Íslands.
- Kristborg Þórsdóttir (ritstj.). 2016. *Aðalskráning fornleifa í Sveitarfélaginu Vogum: Áfangaskýrsla III*. FS596-07253. Reykjavík, Fornleifastofnun Íslands.
- SG:** Sesselja G. Guðmundsdóttir. 2007. *Örnefni og gönguleiðir í Vatnsleysustrandarhreppi (ofan Gamla-Keflavíkurvegarins)*. Vatnsleysuströnd, Lionsklúbburinn Keilir.
- Strönd og Vogar:** Árni Óla. 1961. *Strönd og Vogar: Úr sögu einnar sveitar í landnámi Ingólfs Arnarsonar*. Menningarsjóður, Reykjavík.
- Sturl:** *Sturlunga saga*. I.–II. bindi. 1946. Jón Jóhannesson, Magnús Finnbogason og Kristján Eldjárn sáu um útgáfuna. Reykjavík, Sturlungaútgáfan.
- ÞJÁ:** *Íslenskar þjóðsögur og ævintýri*. 1961. I–VI. bindi., Jón Árnason safnaði, ný útg.

Viðauki: Hnitaskrá ISN93

Samtala	Austur	Norður
GK-123:198	334180	389677
GK-123:199	334547	388472
GK-641:010_1	334419	388749
GK-641:010_2	334250	389035
GK-641:010_3	334415	388751
GK-641:010_4	334451	388607
GK-641:010_5	334478	388635

Viðauki: Minjakort

