
FORNAR MINJAR Í OG VIÐ SVARFADARDAL:

KÖNNUNARSKURÐIR VEGNA UNDIRBÚNINGIS VERKEFNISINS *TVEIR DALIR*



Lilja Björk Pálsdóttir, Elín Ósk Hreiðarsdóttir og Árni Daníel Júlíusson

FORNLEIFASTOFNUN ÍSLANDS

REYKJAVÍK 2019

FS769-18201



Grunnupplýsingar

Rannsóknarnúmer (málsnúmer MÍ)

201805-0167

Þjóðminjasafnsnúmer (ÞJMS)

2018-36

Númer fornleifa úr skráningarskýrslu og tilvísun

Upplýsingar um Sveitarlang EY-137:016 birtist í skýrslu FS143-99091

Upplýsingar um “Merkjabýli” EY-100:010 birtust í skýrslu FS204-99094

Stutt lýsing rannsókna

Að varpa ljósi á landnám og þróun byggðar í Svarfaðardal, Eyjafirði.

Tegund rannsókna

Vísindarannsókn

Staðsetning (staður, sveitarfélag, sýsla)

Hrísar og Þorsteinsstaðir í Svarfaðardal, Dalvíkurbyggð, Eyjafjarðarsýsla

GPS hnit

508312 595853 og 522377 605894

Rannsóknartími (nákvæmar dagsetningar)

17.06.-23.06.2018

Leyfishafi

Lilja Björk Pálsdóttir

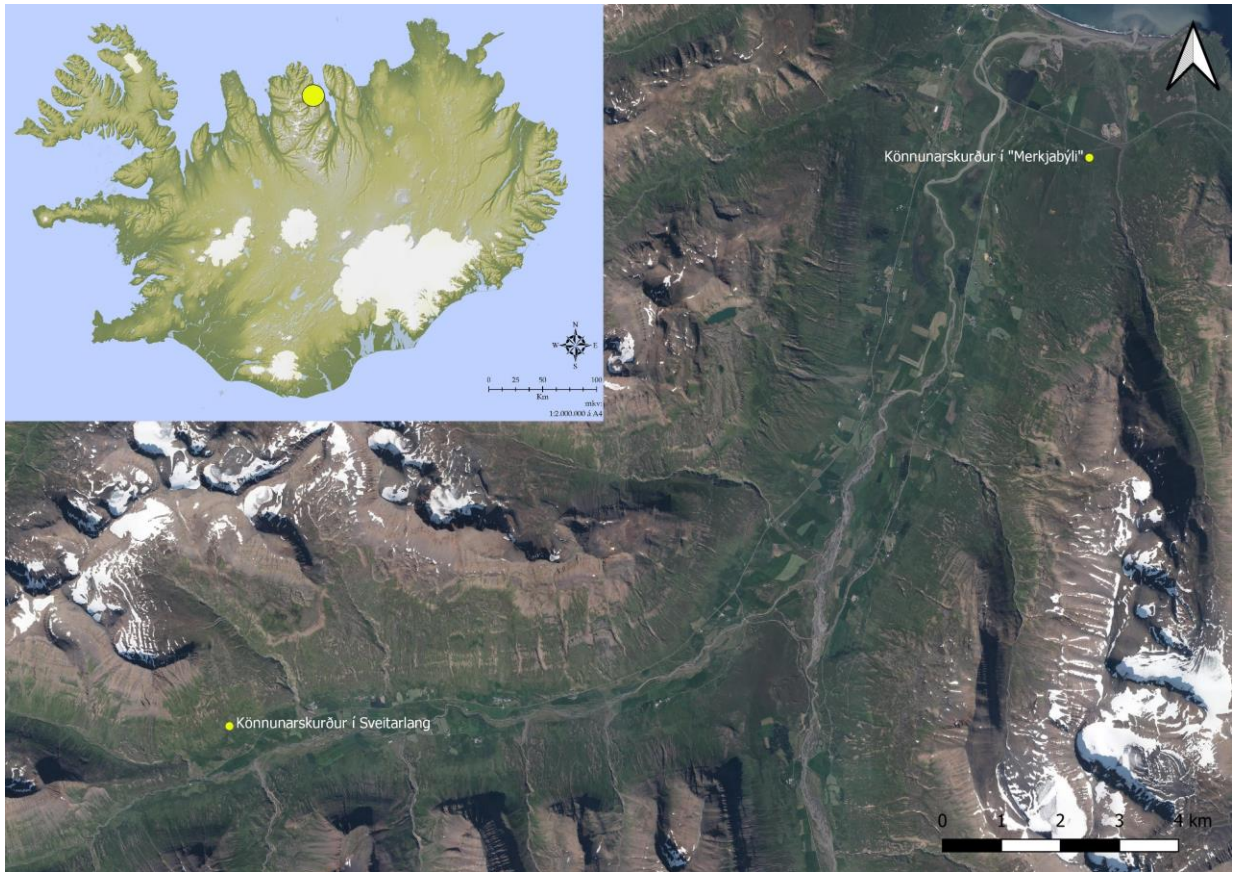
Fjöldi starfsmanna

Tveir fornleifafræðingar, tveir fornleifafræðinemar og einn jarðfræðingur

Forsíðumynd

Uppmældar minjar (EY-100:010) á merkjum Hamars og Hrísa en annar af könnunarskurðunum sem teknir voru sumarið 2018 var tekinn í nyrstu tóftina á svæðinu. Loftmynd: Loftmyndir ehf.

Staðsetningarkort



Staðsetning rannsóknarsvæðisins og skurðanna tveggja. Loftmynd: Loftmyndir ehf.

Útdráttur

Sumarið 2018 voru teknir tveir könnunarskurðir í og við Svarfaðardal. Annars vegar var tekinn skurður í garðlag (Sveitarlang) innarlega í Svarfaðardal og hins vegar í tóft sem er hluti af tóftarþyrpingu á merkjum Hrísa og Hamars við dalsmynnið. Markmið rannsókna voru að undirbúa umfangsmeiri, þverfaglegar rannsóknir á þessu svæði á næstu árum og varpa skýrara ljósi á landnám og þróun byggðar í Svarfaðardal í Eyjafirði. Með könnunarskurði í Sveitarlang var markmiðið að kanna hvort garðlög innst í Svarfaðardal væru frá sama skeiði og þeir forngarðar í utanverðum dalnum sem áður höfðu verið rannsakaðir og reyndist niðurstaðan sú að svo væri en garðurinn er frá seinni hluta 10. aldar eða 11. öld. Hinn könnunarskurðurinn var tekinn í signa og aflanga þúst í þyrpingu tófta og garðlaga á merkjum Hamars og Hrísa. Tilgangurinn var að reyna að varpa ljósi á aldur og eðli minjanna. Niðurstöðurnar voru þær að byggingin er líklega frá 10.-11. öld en að ólíklegt er að tóftin hafi verið mannbústaður. Veggjagerð er fremur óvönduð og ekki fundust gólfög, eldstæði eða aðrar vísbendingar um fasta búsetu. Erfitt er því að fullyrða nokkuð um hvaða hlutverki húsið hefur gegnt en líklegast er að það hafi verið útihús af einhverri tegund, hugsanlega skemma eða geymsluhúsnæði.

Efnisorð: Sveitarlangur, Svarfaðardalur, Dalvíkurbyggð, forngarður, tóft, 10. öld, 11. öld, skemma

Abstract

In the summer of 2018 two trenches were dug in Dalvíkurbyggð, NE Iceland. The aim of the work was twofold: on the one hand to prepare for further cross-disciplinary research in the area and on the other to improve the state of knowledge about settlement and settlement development in the area. For this reason, trenches were dug at two different sites in the area. One trench was dug through a boundary wall (Sveitarlangur) that runs alongside the valley, in order to date the boundary and therefore confirm or reject that it was built as a part of more substantial boundary system that has been trenched in the outermost part of the valley in earlier years. The conclusion of the trial trench confirmed that that was the case as the boundary was built in the 10th-11th century. The second trench was taken inside an elongated ruin that is a part of a cluster of ruins surrounded by a boundary at the edge of the property of the modern day farms of Hrísar and Hamar. The trench revealed that the ruin is from the 10th-11th century and is likely an outhouse or a storage building of some sort although further investigation is needed to confirm this.

Keyword: Sveitarlangur, Svarfaðardalur, Dalvíkurbyggð, boundary, ruin, 10th-11th c, storage

Efnisyfirlit

<i>Grunnupplýsingar</i>	1
<i>Staðsetningarkort</i>	2
<i>Útdráttur</i>	3
<i>Abstract</i>	3
1. Inngangur	6
2. Aðferðafræði	8
3. Könnunarskurðir	10
4. Helstu niðurstöður	18
Viðauki 1: Ljósmyndaskrá	24
Viðauki 2: Gjóskulagarannsókn	28

1. Inngangur

Nokkrar rannsóknir hafa farið fram í Svarfaðardal og nágrenni á síðustu árum. Má þar fyrst nefna að Fornleifastofnun Íslands skráði þar allar þekktar minjar á árunum 1999-2003 þegar unnin var aðalskráning í Dalvíkurbyggð.¹ Á árið 2010 tóku starfsmenn Fornleifastofnunar svo könnunarskurði í garðlög á nokkrum stöðum á svæðinu í tengslum við rannsóknir á forngörðum á Norðausturlandi.² Árni Daníel Júlíusson sagnfræðingur hefur á undanförunum árum einnig unnið ítarlega rannsókn á sögu svæðisins frá landnámi og fram á 16. öld og árið 2016 kom bók hans *Miðaldir í skuggsjá Svarfaðardals* út en í henni er fjallað um sögu dalsins á umræddu skeiði.³

Grunnþekking á minjum og heimildum um Svarfaðardal er óvenjugóð og er það ástæða þess höfundar skýrslunnar hafa um skeið haft hug á því að vinna frekari rannsóknir á svæðinu sem byggð gætu á þeirri þekkingu sem þegar hefur verið aflað og nota mætti til að varpa frekara ljósi á landnám svæðins (sem margt er enn á huldu með) og þróun byggðar og samfélags á þessum slóðum. Á undanförunum árum hafa skýrsluhöfundar ásamt fleirum unnið að gerð stórrar og rannsóknaráætlunar fyrir svæðið og hefur Árni Daníel Júlíusson leitt þá vinnu. Markmiðið er að verkefnið yrði þverfaglegt og að því kæmu vísindamenn úr ýmsum áttum sem ættu sér það markmið sameiginlegt að vinna saman að því að afla betri upplýsinga um sögu svæðisins. Ljóst er að landnám hefur hafist snemma í Svarfaðardal, eða a.m.k. í utanverðum dalnum sem án efa hefur ætíð verið besta landnæðið. Um það vitna fjölmörg kuml í utanverðum dalnum, vísbendingar um kirkjur sem risið hafa snemma á svæðinu og garðlög sem þrúfuskurðir hafa verið teknir í garðlög á sama svæði. Lítið er hins vegar vitað um framdalinn sem og Skíðadal sem greinist frá Svarfaðardal innarlega og mögulegt er að fæð þekktra kirkna/kumla á þessu svæði megi túlka sem vísbendingu um að þar kunni landnám að hafa orðið með öðrum hætti/eða átt sér stað síðar en frekari rannsókna er þörf til að varpa ljósi á þetta. Markmið þverfaglegra rannsókna væri að kanna betur upphaf og þróun landnáms í innanverðum dalnum og Skíðadal og tengsl þess við landnám utar á dalnum. Leitast yrði við að svara spurningum s.s. hvort inndalirnir hafi byggst síðar en utanverður dalurinn eða hafi byggst á sama tíma og utanverður Svarfaðardalur og ef svo er hvaða ástæður kynnu að liggja að baki, t.d. hvort líklegt sé að landnámið hafi verið skipulagt utan frá og hvort hugsanlegt sé að inndalirnir hafi verið numið af lægra settum landnámsmönnum heldur en þeir sem byggðu utanverðan dalinn og hvort þannig megi greina stéttskiptingu á svæðinu strax við fyrsta landnám. Vonast er til þess að á næstu árum takist að afla

¹ Adolf Friðriksson o.fl. 1999, Elín Ósk Hreiðarsdóttir. 2000, 2001, 2002, 2003.

² Elín Ósk Hreiðarsdóttir. 2010.

³ Árni Daníel Júlíusson. 2016.

styrkja til umfangsmikla rannsókna á svæðinu en sumarið 2018 voru gerðar þar minniháttar rannsóknir þar, m.a. til að styrkja grundvöll frekari umsókna. Markmiðið rannsókna sumarið 2018 var að afla upplýsinga um aldur byggðar með því að taka könnunarskurð í garðlög í framdál Svarfaðardals annars vegar og hins vegar með því að kanna aldur og eðli fornlegra rústa sem fundust við fornleifaskráningu á merkjum Hamars og Hrísa við mynni Svarfarðardals. Verkefnið var styrkt af Rannís og Sögufélagi Svarfdæla. Þær Lilja Björk Pálsdóttir og Elín Ósk Hreiðarsdóttir sáu um uppgröftinn og var Lilja uppgrafstjóri. Tveir nemar aðstoðuðu að auki við uppgröft, þau Elizabeth Roberts og Joel Ridout en þátttaka þeirra í verkefninu var styrkt af Grampus-hluta Erasmusáætlunarinnar. Um greiningu gjóskulaga sá Magnús Á Sigurgeirsson.

Könnunarskurðirnir voru teknir í júní 2018. Skýrsluhöfundar vilja koma á framfæri þökkum til heimamanna á svæðinu fyrir liðlegheit og gestrisi og sérstakar þakkir fá félagar í Sögufélagi Svarfdæla fyrir sýndan áhuga á verkinu og stuðning við það.

Skýrslan er byggð upp eins og sambærilegar skýrslur um smærri könnunarskurði hjá Fornleifastofnun. Á eftir inngangi er að finna stuttan kafla um þær aðferðir sem notaðar voru við rannsóknina (kafla 2), þá verður fjallað um könnunarskurðina tvo (kafla 3) og að lokum teknar saman helstu niðurstöður. Fyrir aftan meginmál er heimildaskrá og allra aftast í skýrslunni viðauki með skýrslu Magnúsar Á. Sigurgeirssonar gjóskulagafræðings.

2. Aðferðafræði

Áður en vettvangsvinna hófst var könnunarskurðum valinn staður og leyfi landeiganda og Minjastofnunar fengið fyrir uppgreftrinum. Á vettvangi voru skurðirnir lagðir út og því næst lögum þeirra og staðsetning uppmæld með handhægu Trimble Geoexplorer 6000 series staðsetningartæki.

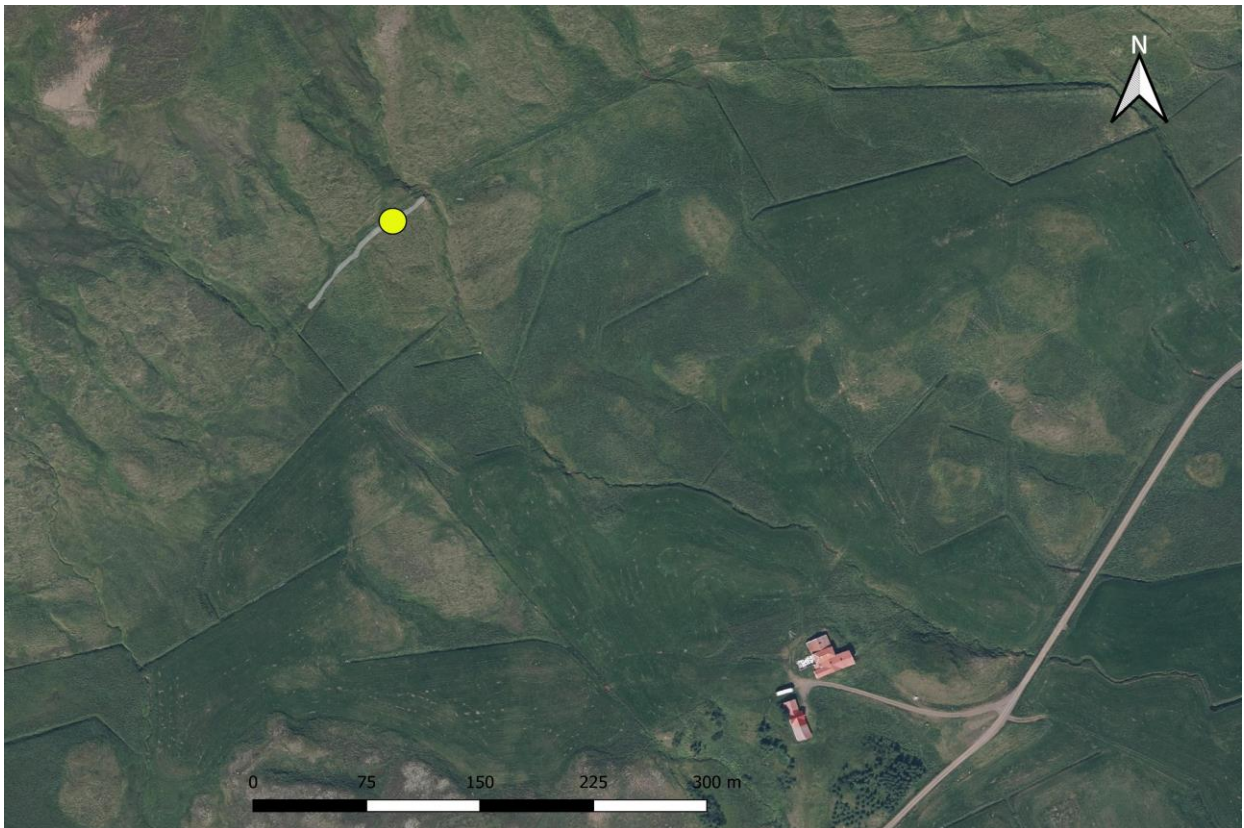
Könnunarskurðirnir voru handgrafnir. Sá skurður sem tekinn var í gegnum garðlagið var grafinn niður á óhreyfð jarðvegslög til að fá skýra mynd af efni og gerð garðsins í sniði. Við könnunarskurð í tóft stóð til að grafa einungis niður að vegghleðslum og gólfögum í skurði en þar sem vegghleðslan var afar óljós og engin gólfög sjáanleg var talið nauðsynlegt að grafa niður í óhreyfð jarðlög til að skilja eins vel og hægt væri gerð og hlutverk tóftar. Í báðum tilfellum voru teiknuð upp snið í hlutfallinu 1:10 og öllum lögum í sniði lýst. Ljósmyndir voru teknar á ýmsum stigum rannsóknarinnar; yfirlitsmyndir af skurðum og sniðum en einnig af smærri atriðum sem nauðsynlegt þótti að skrásetja með ljósmynd. Þá voru teknar loftmyndir með flygildi teknar af rústaþyrpingunni eftir að uppgreftri lauk. Gjóskulög í sniðum voru notuð til aldursgreiningar á minjunum en um greininguna sá Magnús Á. Sigurgeirsson sem kom á staðinn nærri lokum vettvangsrannsókna. Engir gripir komu í ljós við rannsóknina og við lok skráningar sniða voru skurðirnir fylltir upp á ný með uppmokstrinum og upprunalegt torf sett yfir. Við uppgrafterlok var fyllt út þar til gert eyðublað frá Minjastofnun Íslands um helstu niðurstöður og það sent inn til stofnunarinnar. Á úrvinnslustigi voru mæligögn leiðrétt og þeim varpað á loftmyndir og QGIS notað til að útbúa kort, snið voru tölvugerð ásamt öðrum uppgraftergögnum og skýrsla rituð.

3. Könnunarskurðir

Tveir könnunarskurðir voru teknir í Dalvíkurbyggð sumarið 2018, annar í fornlegt garðlag í landi Þorsteinsstaða og hinn í gegnum vegg á aflangri tóft sem er í hópi tóftaþyrpingar á merkjum Hamars og Hrísa. Hér verður fjallað um báða staði.

Garðlag í landi Þorsteinsstaða

Ákveðið var að taka könnunarskurð í fornlegt garðlag innarlega í Svarfaðardal til að fá úr því skorið hvort garðlagið mætti telja hluta af því forna garðakerfi sem kannað hefur verið með þrúfuskurðum á nokkrum stöðum utar í dalnum og á Árskógsströnd og samtíða því. Garðlagið sem kannað var mætti kalla *langgarð* og er í raun hluti af þeim garðlögum sem liggja ofan byggðar eftir endilöngum Svarfaðardal og hafa saman verið nefnd einu nafni *Sveitarlangur*.



Garðlagið (grámerkt) á þeim slóðum sem könnunarskurðurinn var tekinn í það sumarið 2018 (staðsetning hans merkt með gulum hring). Sunnar sjást bæjar- og útihús á Þorsteinsstöðum. Loftmynd: Loftmyndir ehf.



Garðlagið þar sem skurðurinn var tekinn í landi Þorsteinsstaða



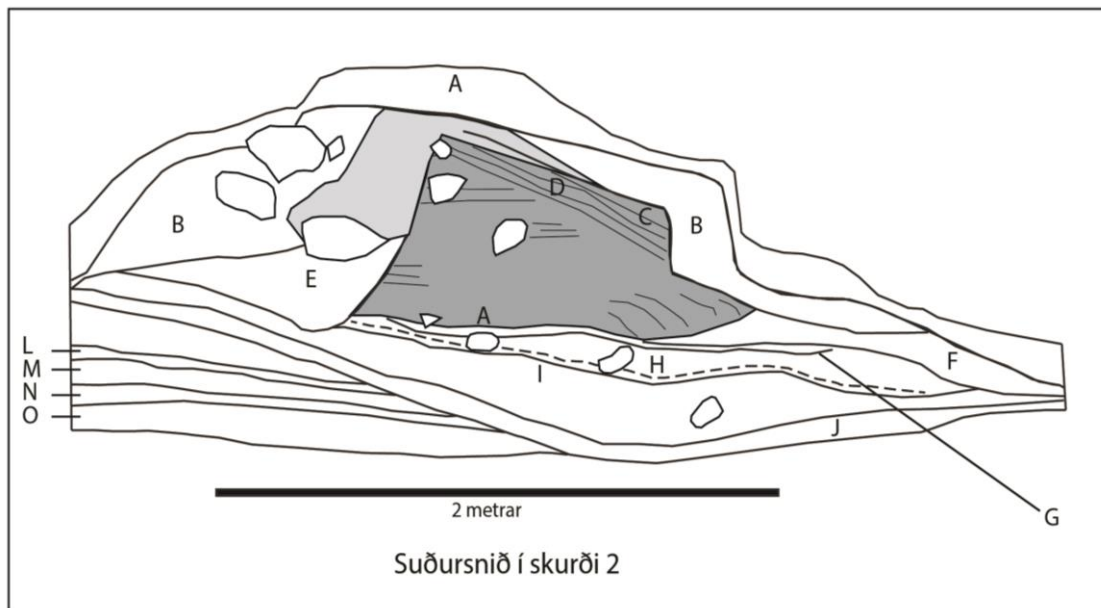
Þversnið garðlagsins á Þorsteinsstöðum

Nokkrir skurðir hafa verið teknir í Sveitarlang utar (norðar) í Svarfaðardal, fyrir dalsmynninu og á

Árskógsströnd. Rannsóknir Árna Daníels á byggðarsögu svæðisins hafa velt upp þeirri spurningu hvort víst sé að landnám hafi orðið með sama hætti í utanverðum Svarfaðardal og inndölunum og á sama tíma. Í tengslum við það vaknaði sú spurning hvort hvort hægt væri að gera ráð fyrir því að þau garðlög sem eru í innsta hluta Svarfaðardals og Skíðadals væru samtíma þeim garðlögum sem könnuð hafa verið utar. Markmið könnunarskurðarinnar í landi Þorsteinsstaða (áður Sandá) var að afla vísbendinga um þetta atriði með því að kanna gerð garðsins og aldur.

Í landi Þorsteinsstaða er garðurinn í nokkuð brattri hlíð um 430 m ofan (eða NNV) við bæ. Garðurinn teygir sig norðaustur-suðvestur eftir hlíðinni endilangri og nokkru sunnan við könnunarskurðinn liggur merkjagarður milli Þorsteinsstaða og Atlastaða upp að honum. Neðan við garðinn taka við framræst tún en ofar er lyngivaxin brekka við fjallsrætur.

Könnunarskurðurinn var rúmlega 3.5 m langur og 1 m breiður og náði þvert í gegnum garðinn. Helstu niðurstöður rannsóknarinnar voru þær að garðurinn reyndist frá svipuðu tímabili og garðar sem kannaðir hafa verið annars staðar á svæðinu, frá seinni hluta 10. eða 11. öld. Möguleg ummerki um endurbyggingu fundust við garðinn norðaustanverðan (ofan við hann). En þau voru ekki óyggjandi og kunna að hafa verið nálega samtíða sjálfri garðhleðslunni. Þessi ummerki eru óverulegri en þau ummerki um endurbyggingu sem fundist hafa víða við gerð könnunarskurða annars staðar á svæðinu

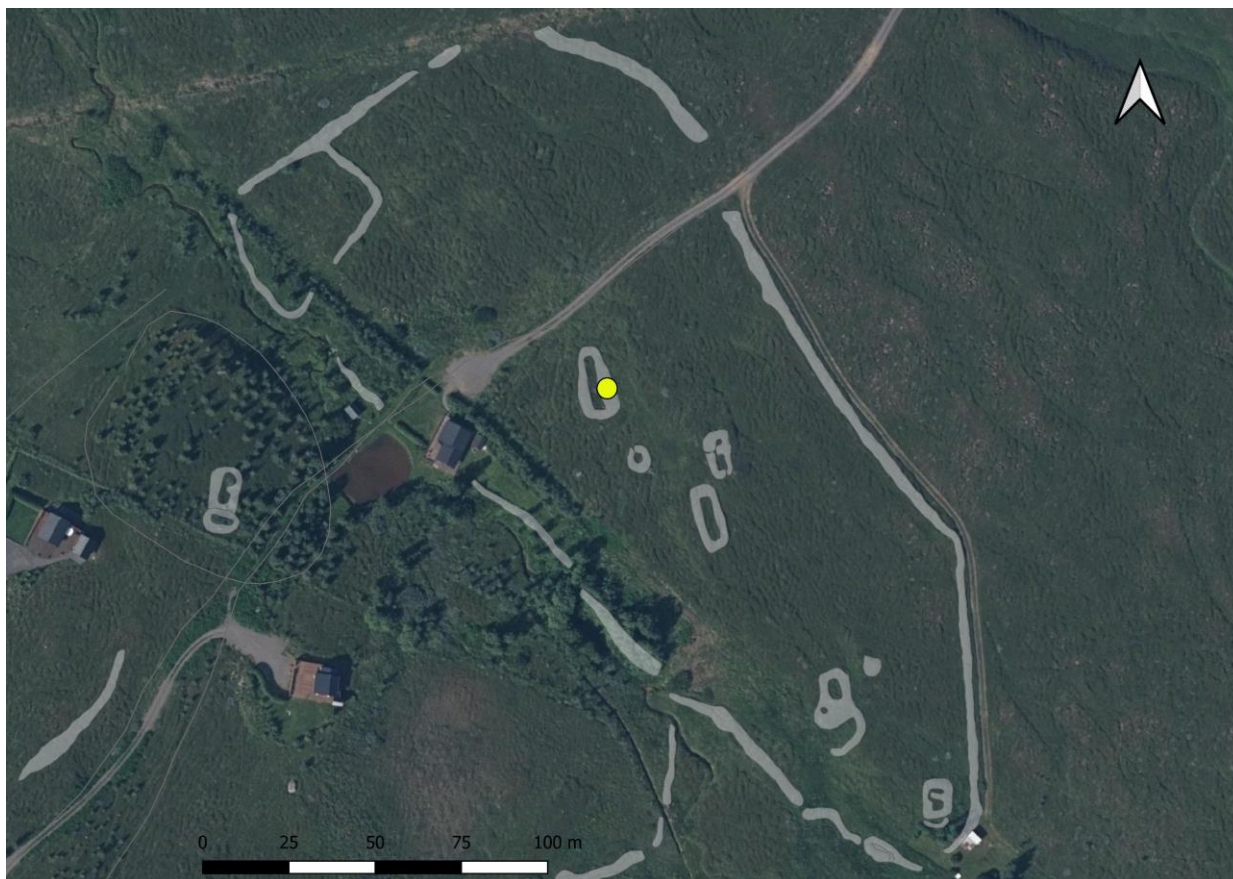


Sniðteikning norðausturhlíðar könnunarskurðar í garðlagið í skurði 2.

og er það mögulega vísbending um að þessi hluti garðakerfisins hafi ekki verið í notkun jafnlengi og margir af þeim gördum sem eru utar á svæðinu.

Lagnúmer	Skurður	Lýsing á mannvistarlögum	Dags.	Upphafsst.
A	2	Rætur	19.6.2018	LP
B	2	Torfhrun með áfoki	19.6.2018	LP
C	2	Torfhrun	19.6.2018	LP
D	2	Torfhrun	19.6.2018	LP
E	2	Malarakennt áfok	19.6.2018	ER
F	2	Veggur	19.6.2018	LP
G	2	Malarakennt áfok	19.6.2018	LP
H	2	LNL gjóska	19.6.2018	LP
I	2	Óhreyft malarlag	19.6.2018	LP

Tafla 1: mannvistarlög í skurði í gegnum garðlag í landi Þorsteinsstaða



Uppmæling af rústum þess sem virðist vera fornþýli, á merkjum Hamars og Hrísa (EY-100:010). Loftmynd: Loftmælingar ehf.

Tóftaþyrping á merkjum Hamars og Hrísa

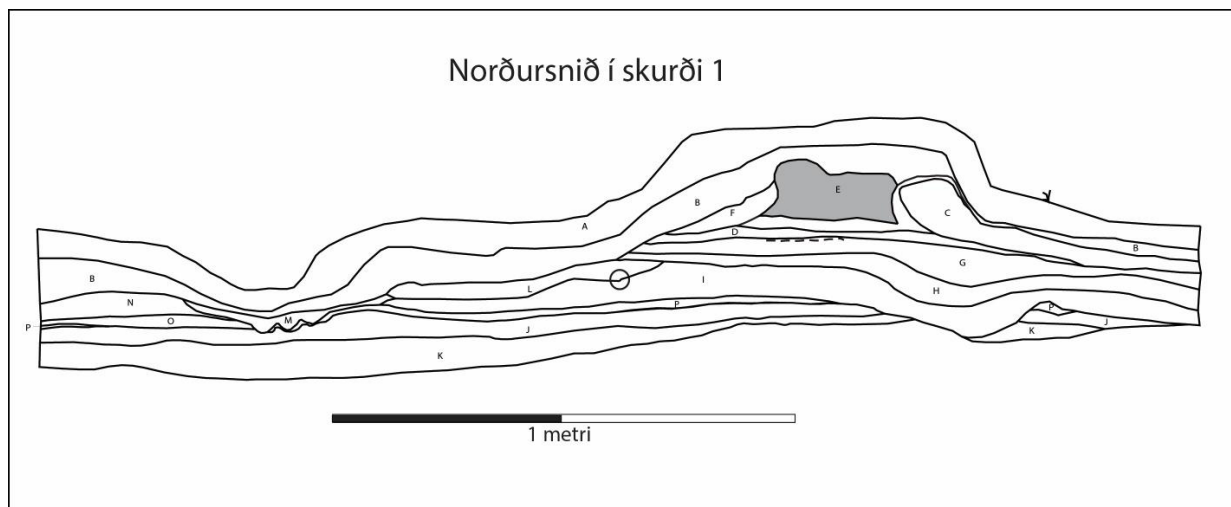
Við aðalskráningu fornleifa 2002 fundust umfangsmiklar tóftir, umkringdar vallargarði á merkjum Hrísa og Hamars. Staðarins er ekki getið í heimildum og því næsta lítið um hann vitað. Umfang tóftanna og útlit virðist þó helst geta bent til að þar hafi verið gamalt býli enda eru minjar þar afar signar og fornlegar. Auk vallargarðs fundust við skráningu níu þústir, tóftir og gerði á svæðinu en minjarnar hafa nokkuð skemmst á undanförunum árum vegna vegagerðar, sumarbústaðabygðar, skógræktar o.s.frv. Vegslóði liggur að vallargarðinum úr norðaustri og klofnar þar í tvennt. Liggur annar slóðinn þvert í gegnum svæðið, að sumarbústaðnum Lynghamri sem er suðvestarlega í jaðri vallargarðsins en hinn slóðinn til suðausturs meðfram vallargarðinum utanverðum að hjólhýsi sem er við vallargarðsins í suðausturhorni hans. Innan lóðarmarka sumarbústaðar hefur mikið rask átt sér stað, bæði með byggingu bústaðar og minni kofa, stígagerð, gróðursetningu og gerð lítillar tjarnar. Að lokum má nefna að eftir að svæðið var skráð 2002 hefur lögn verið lög þvert á vallargarðinn allra nyrst og við þá framkvæmd hefur verið rutt úr vallargarðinum á um 25 m kafla. Allt minjasvæðið var mælt



Tóft EY-100:010E áður en könnunarskurðurinn var tekin í austurvegg hennar.

upp til að vekja á því athygli enda brýnt að tryggja að ekki verði unnar frekari skemmdir á því í framtíðinni.

Minjasvæðið er stórbýft og á kafi í lyngi og hrís. Könnunarskurður var tekinn í austurlangvegg tóftar sem nefnd var tóft E við fornleifaskráningu og er önnur af tveimur stórum og aflöngum tóftum innan svæðisins. Tóftin er afar óljós og fellur á köflum saman við stórbýfið í kring. Hún er 22 x 5-10 m að stærð, breiðust um miðbikið en mjókkar svolítið til endanna, sérlega til norðurs. Tóftin snýr h.u.b. norður-suður. Skurðurinn sem tekinn var náði út fyrir austurvegg tóftarinnar og örlítið inn í bygginguna. Hann var um 5 x 1 m að stærð.



Norðursnið skurðar 1 sem tekinn var í tóft EY-100:010E á merkjum Hamars og Hrísa

Þegar grafið var niður á vegg húsins kom í ljós þónokkuð af viðarkolum, bæði smáum og stórum. Þeir virtust bæði ofan á veggnum og eins í fyllingu veggjar sem er afar óvenjulegt og ekki er ljóst hverju sætir. Veggurinn var úr torfi með landnámsgjósku í, afar illa varðveittur og ber þess merki að ekki hafi verið vandað til verks í upphafi. Mögulegt er að hann hafi hafi verið grjóthlaðinn að innanverðu því einstaka hleðslugrjót (> 20cm að stærð) var í hrunlögum. Stærð kolamolanna og staðsetning þeirra í veggfyllingu, bendir til kolagerðar eða –notkunar í nágrenninu, og gæti hugsanlega verið vísbending um að smiðja sé í nánd við tóftina.

Lagnúmer	Skurður	Lýsing á mannvistarlögum	Dags.	Upphafsst.
I	1	Rauðleitt lag með rauðbrúnum og gulum flekkjum-Óhreyft	20.06.2018	LP
J	1	H-3: Hvít/kremuð gjóska	20.06.2018	LP
K	1	Ljósrauðleitur jarðvegur, einsleitur	20.06.2018	LP
L	1	Runa af gjósku, torfhleðsla/hrun?	20.06.2018	LP
M	1	Blandað dökkbrúnt með viðarkolum, smáum	20.06.2018	LP
N	1	Blandað torflag með gjósku og viðarkolum	20.06.2018	LP
O	1	Sama og I	20.06.2018	LP
P	1	Gjóskuruna. Rauðleit og gul með dökkri rönd efst.	20.06.2018	LP
A	1	Rætur og gróðurmold	20.06.2018	LP
B	1	Áfokslag, ljósbrúnt	20.06.2018	LP
C	1	Áfokslag, meðalbrúnt	20.06.2018	LP
D	1	Torflag með ýmsum gjóskum og mannvistarlagi (ljósbleikt) beint undir	20.06.2018	LP
E	1	Torfveggur; Torfblandað, mikið hreyft með þykkum grófum viðarkolalínsum	20.06.2018	LP
F	1	Áfokslag með torfblettum og viðarkolaleifum	20.06.2018	LP
G	1	Gjóskuruna, mögulega LNS (með áfoki á milli örþunnt 1 cm)	20.06.2018	LP
H	1	Rauðleitt silt, einsleitt.	20.06.2018	LP

Tafla 2 Mannvistarlög í skurði

Mat gjóskulagafræðings var að tóftin hefði að líkindum verið í notkun á 10.-11. öld. Engin gólfög fundust í skurðinum innan tóftar né annað sem gæti gefið til kynna hvaða hlutverki mannvirkið kann að hafa gegnt. Sú staðreynd að ekki fundust eiginleg gólfög innan byggingarinnar bendir til að það hafi ekki verið íveruhús manna. Líklegast má e.t.v. telja að húsið hafi verið einhverskonar skemma eða skepnuhús en frekari rannsókna er þörf til að skera úr um það með vissu.

4. Helstu niðurstöður

Könnunarskurðirnir tveir sem teknir voru í Dalvíkurbyggð sumarið 2018 leiddu báðir í ljós að um mjög fornar minjar er að ræða. Í bókinni Miðaldir í skuggsjá Svarfaðadals segir (bls. 77):

... Athyglisvert er að garðlög 10. aldar ná ekki bara um niðursveitina þar sem stórjarðir sjálfseignarbænda eru, heldur líka fram í Fram-Svarfaðardal, um allan dal innan við Urðir (að öllum líkindum, afgerandi tímasetningar vantar enn). Engin kuml er hins vegar að finna á þeim slóðum. Einhver óljós merki eru raunar um fund sem gæti hafa tengst kumli, hnífur sem fannst í dys í svo- kölluðum Teig, beint á móti Urðum, í Urðalandi, en ekkert annað hefur fundist. Tímasetningar um aldur garðlaga á þessum slóðum er einungis að finna á Tungufelli, en hagagarðar eða Sveitarlangur í Fram-Svarfaðardal eru að því er virðist hluti af því kerfi sem lagt var á 10. öld eða í upphafi 11. aldar. Þarna vantar þó tímasetningar.

Í þessari skýrslu er upphaf garðlags í landi Þorsteinsstaða tímasett til sama tíma og og önnur þau garðlög sem könnuð hafa verið í Svarfaðardal og Árskógsströnd og staðfestir rannsóknin það sem giskað er á textanum að ofan. Það er því allt sem bendir til þess að upphaf garðakerfis á þessum slóðum, jafnt í inndölum sem við dalsmynni eða ströndina, nái aftur til sama tímaskeiðs þótt vitanlega sé þörf á frekari könnunarskurðum innst í Svarfaðardal og Skíðadal til að fullyrða það með vissu. Einnig er rétt að benda á að tæki fornleifafræðinnar til að greina þróun sem á sér stað á stuttum tímaskeiðum eru takmörkuð. Óljós merki um mögulegar endurbætur, þó hugsanlega aðeins lagfæringar á garðlaginu skömmu eftir að það var byggt, fundust á Þorsteinsstöðum en ekki fundust afgerandi vegsummerki um viðhald þess fram eftir öldum eins og víða virðist hafa verið raunin þar sem garðarnir hafa verið utar í dalnum. Það torveldaði reyndar túlkun sniðsins að fá gjóskulög fundust við rannsóknina. Vísbendingin sem skurðurinn í garðlagið gefur er líklegt sé að byggt hafi risið á svipuðum tíma í öllum Svarfaðardal, bæði framdalnum og niðurdalnum. Það beinir aftur athyglinni að kumlaleysinu og raunar kirknaleysinu í framdalnum. Eina kirkjan sem vitað er um önnur en sóknarkirkjan á Urðum er á Skeiði og engin kuml eru staðfest í dalnum framan við Urðir. Á 20-30 jörðum í neðri hluta Svarfaðardals og á Árskógsströnd voru kirkjur í frumkristni, og á mörgum þeirra er einnig að finna kuml. Þessar jarðir mynda samhangandi svæði. Það gæti vel hafa verið byggt sjálfstæðum bændum sem undirstrikuðu eign sína á jörðunum með því að hafa þar kuml og síðan fjölskyldukirkjur á hverjum bæ. Sú túlkun liggur beint við og er edlileg. Svæðið framan við Urðir er öðruvísi. Beinast liggur við að álykta að það svæði hafi haldist í eigu einnar ættar, þá ef til vill ættar á Urðum og hún hafi leigt frá sér landið til leiguliða.

Býlið á merkjum Hrísa og Hamars er hið fyrsta í Svarfaðardal þar sem aldur á upphafi byggðar er staðfestur. Könnunarskurður í aflanga tóft á forvitnilegu minjasvæðinu sýndi að mannvirkið er mjög fornt en þó byggt eftir að 940 þegar V-Sv öskulagið féll. Mannvirkið hefur líklega verið í notkun frá 10. og fram á 11. öld en fæði gjóskulaga á svæðinu gerði það að verkum að erfitt var að staðfesta nákvæmlega hvenær svæðið hefur fallið úr noktun. Gerð veggja hússins var nokkuð óvönduð og viðarkol bæði ofaná veggjum og inni í veggfyllingu en ekki er ljóst hverju það sætir. Ekki fundust eiginleg gólfög í húsinu, og hvorki eldstæði, gripir eða annað sem nota mætti sem vísbendingu til að túlka hlutverk hússins. Fjarveru eiginlegra uppsafnaða góflaga bendir þó til að þarna hafi ekki verið mannabústaður. Líklega er því að þarna sé fundið gripahús eða skemma frá fyrstu öldum en frekari rannsóknar er þörf til að fullyrða meira um hlutverk hússins. Tímsetning rústarinnar á Hrísamóum,



Drónamynd af meintu fornþýli, horft til ANA. Á myndinni má sjá hvernig vegslóði lggur í gegnum vallargarðinn og meðfram honum til austurs og hvernig trjárækt, sumarbústaðbyggð og fleiri framkvæmdir hafa þegar raskað minjasvæðinu talsvert.

bendir til að býlið hafi ekki verið frumþýli á sínum slóðum. Það hafi verið reist þegar einhver þurfti að koma sér fyrir á nýjum stað því ekki var völ á lausum býlum í grendinni. Túnið á býlinu er u.þ.b. 250x100 metrar eða um tveir og hálfur hektari, sem er ekki stórt en ekki heldur mjög lítið. Þær fáu

vísbendingar sem komu í ljós í þrífuskurðinum, aðallega viðarkol, gætu bent til þess að býlið hafi ef til vill verið einhvers konar útstöð, hugsanlega jafnvel sérhæft kolagerðarbýli, en of snemmt er að fullyrða slíkt og e.t.v. er líklegast að þótt vera megi að kolagerð hafi verið talsverð þarna þá hafi býlið fyrst og fremst verið hefðbundið sveitabýli. Umfang minja á þessu svæði virðist þó vera veigamikil vísbending um að þar kunni að hafa verið fornabýli þótt ekki sé enn búið að staðsetja íveruhúsin. Innan vallargarðs eru þó nokkrar tóftir og verður að teljast líklega að einhver þeirra geymi leifar af íveruhúsum. Minjasvæðið er merkilegt og fornt og allt sem bendir til að það hafi fallið í eyði strax á fyrstu öldum þótt ekki sé ólíklegt að hluti þess hafi verið endurbyggður/endurnýttur á síðari öldum í öðrum tilgangi. Athygli vekur að landamerki Hrísa og Hamars liggja beint yfir vallargarðinn sem mætti túlka sem vísbendingu um að býlið sé eldra en landamerkin enda ekki algengt að byggja býli á landamerkjum tveggja jarða. Hins vegar fannst kuml nálægt merkjum Hrísa og Hamars og er það augljós vísbending um að merkin séu gömul. Hugsanlegt er því að “Merkjabýlið” sé mikilvægt púsl í heildarmyndinni þegar kemur að því að skilja upphaf landnáms og þróun búsetu á fyrstu öldum byggðar á svæðinu. Eins og kemur fram í skýrslu hafa minjarnar talsvert verið skemmdar á undanförunum árum og áratugum, með vegagerð og umróti tengdu frístundabyggð. Afar brýnt er að staðnum sé hlífvið frekara raski.

Heimildir

Adolf Friðriksson, Elín Ósk Hreiðarsdóttir, Hildur Gestsdóttir, Margrét Stefánsdóttir og Orri Vésteinsson. 2000. *Fornleifakönnun í Eyjafirði XII: Fornleifar á Upsaströnd, Dalvíkurlandi og vestanverðum Svarfaðardal inn að Klaufabrekku*. Fornleifastofnun Íslands. FS-116-99091. Fjölrit, Reykjavík.

Aldred, O., Árni Einarsson, Elín Ósk Hreiðarsdóttir og Birna Lárusdóttir. 2007. *Forn garðlög í Suður-Pingeyjarsýslu. A system of earthworks in north-east Iceland*. Fornleifastofnun Íslands & Náttúruvísindisstofnunin við Mývatn Reykjavík. FS349-04263 Framvinduskýrsla/Interim report.

Árni Daníel Júlíusson. 2016. *Miðaldir í skuggsjá Svarfaðardals*. Reykjavík: Þjóðminjasafn Íslands/JPV úgáfa.

Elín Ósk Hreiðarsdóttir. 2001. *Fornleifaskráning í Eyjafirði XVI: Fornleifar í innsta hluta Svarfaðardals (frá Göngustaðakoti) og í vestanverðum Skíðadal inn að Þverá*. Fornleifastofnun Íslands. FS-144-00122. Fjölrit, Reykjavík.

Elín Ósk Hreiðarsdóttir. 2002. *Fornleifaskráning í Eyjafirði XVI: Fornleifar í Skíðadal frá Kóngsstöðum og norður með Svarfaðardal austanverðum að Sökku*. FS168-99093. Fjölrit, Reykjavík.

Elín Ósk Hreiðarsdóttir. 2003. *Fornleifaskráning í Eyjafirði XVIII: Fornleifar í austanverðum Svarfaðardal austanverðum frá Skáldastöðum og meðfram Árskógsströnd suður að Litla-Árskógi*. FS204-99094. Fjölrit, Reykjavík.

Elín Ósk Hreiðarsdóttir. 2004. *Fornleifaskráning í Eyjafirði XIV: Fornleifar í Þorvaldsdal og syðsta hluta Árskógsstrandar að breppamörkum*. FS256-99095. Fjölrit, Reykjavík.

Viðauki 1: Ljósmyndaskrá

Nr.	Áttahorf (horft til)	Skurður nr.	Myndefni	Dagsetning	Ljósmyndari
DSC_0074	SV	2	Garður - fyrir uppgröft	18.06.2018	Lilja Björk Pálsdóttir
DSC_0075	SV	2	Garður - fyrir uppgröft	18.06.2018	Lilja Björk Pálsdóttir
DSC_0076	SV	2	Garður - fyrir uppgröft	18.06.2018	Lilja Björk Pálsdóttir
DSC_0077	SV	2	Garður - fyrir uppgröft	18.06.2018	Lilja Björk Pálsdóttir
DSC_0078	SV	2	Garður - fyrir uppgröft	18.06.2018	Lilja Björk Pálsdóttir
DSC_0079	NA	2	Garður - fyrir uppgröft	18.06.2018	Lilja Björk Pálsdóttir
DSC_0080	NA	2	Garður - fyrir uppgröft	18.06.2018	Lilja Björk Pálsdóttir
DSC_0081	NA	2	Garður - fyrir uppgröft	18.06.2018	Lilja Björk Pálsdóttir
DSC_0082	NA	2	Garður - við uppgröft	18.06.2018	Lilja Björk Pálsdóttir
DSC_0083	niður	2	Garður - við uppgröft	18.06.2018	Lilja Björk Pálsdóttir
DSC_0084	niður	2	Garður - við uppgröft	18.06.2018	Lilja Björk Pálsdóttir
DSC_0085	NA	2	Garður - við uppgröft	18.06.2018	Lilja Björk Pálsdóttir
DSC_0086	SV	2	Garður - við uppgröft	18.06.2018	Lilja Björk Pálsdóttir
DSC_0087	SV	2	Garður - við uppgröft	18.06.2018	Lilja Björk Pálsdóttir
DSC_0088	NA	2	Garður - við uppgröft	18.06.2018	Lilja Björk Pálsdóttir
DSC_0089	SV	1	Tóft - fyrir uppgröft	19.06.2018	Lilja Björk Pálsdóttir
DSC_0090	S	1	Tóft - fyrir uppgröft	19.06.2018	Lilja Björk Pálsdóttir
DSC_0091	S	1	Tóft - fyrir uppgröft	19.06.2018	Lilja Björk Pálsdóttir
DSC_0092	NNV	1	Tóft - fyrir uppgröft	19.06.2018	Lilja Björk Pálsdóttir
DSC_0093	NNV	1	Tóft - fyrir uppgröft	19.06.2018	Lilja Björk Pálsdóttir
DSC_0094	VNV	1	Tóft - fyrir uppgröft	19.06.2018	Lilja Björk Pálsdóttir
DSC_0095	NV	1	Tóft - fyrir uppgröft	19.06.2018	Lilja Björk Pálsdóttir
DSC_0096	SV	1	Tóft - fyrir uppgröft	19.06.2018	Lilja Björk Pálsdóttir
DSC_0097	niður	1	Tóft - fyrir uppgröft	19.06.2018	Lilja Björk Pálsdóttir
DSC_0098	niður	1	Tóft - fyrir uppgröft	19.06.2018	Lilja Björk Pálsdóttir
DSC_0099	NNV	1	Tóft - fyrir uppgröft	19.06.2018	Lilja Björk Pálsdóttir
DSC_0100	NNV	1	Tóft - fyrir uppgröft	19.06.2018	Lilja Björk Pálsdóttir
DSC_0101	niður	1	Tóft - við uppgröft	19.06.2018	Lilja Björk Pálsdóttir
DSC_0102	niður	1	Tóft - við uppgröft	19.06.2018	Lilja Björk Pálsdóttir
DSC_0103	N	1	Tóft - við uppgröft	19.06.2018	Lilja Björk Pálsdóttir
DSC_0104	niður	1	Tóft - við uppgröft	19.06.2018	Lilja Björk Pálsdóttir
DSC_0105	V	1	Tóft - við uppgröft	19.06.2018	Lilja Björk Pálsdóttir
DSC_0106	VNV	1	Tóft - við uppgröft	19.06.2018	Lilja Björk Pálsdóttir
DSC_0107	A	1	Tóft - við uppgröft	19.06.2018	Lilja Björk Pálsdóttir
DSC_0108	NA	1	Tóft - við uppgröft	19.06.2018	Lilja Björk Pálsdóttir
DSC_0109	niður	1	Tóft - við uppgröft	19.06.2018	Lilja Björk Pálsdóttir
DSC_0110	niður	1	Tóft - við uppgröft	19.06.2018	Lilja Björk Pálsdóttir
DSC_0111	niður	1	Tóft - við uppgröft	19.06.2018	Lilja Björk Pálsdóttir
DSC_0112	A	1	Tóft - við uppgröft	19.06.2018	Lilja Björk Pálsdóttir

DSC_0156	N	1	Tóft - snið	21.06.2018	Lilja Björk Pálsdóttir
DSC_0157	N	1	Tóft - snið	21.06.2018	Lilja Björk Pálsdóttir
DSC_0158	S	1	Tóft - snið	21.06.2018	Lilja Björk Pálsdóttir
DSC_0159	S	1	Tóft - snið	21.06.2018	Lilja Björk Pálsdóttir
DSC_0160	S	1	Tóft - snið	21.06.2018	Lilja Björk Pálsdóttir
DSC_0161	S	1	Tóft - snið	21.06.2018	Lilja Björk Pálsdóttir
DSC_0162	S	1	Tóft - snið	21.06.2018	Lilja Björk Pálsdóttir
DSC_0163	S	1	Tóft - snið	21.06.2018	Lilja Björk Pálsdóttir
DSC_0164	S	1	Tóft - snið	21.06.2018	Lilja Björk Pálsdóttir
DSC_0165	S	1	Tóft - snið	21.06.2018	Lilja Björk Pálsdóttir
DSC_0166	S	1	Tóft - snið	21.06.2018	Lilja Björk Pálsdóttir
DSC_0167	S	1	Tóft - snið	21.06.2018	Lilja Björk Pálsdóttir
DSC_0168	N	1	Tóft - snið	21.06.2018	Lilja Björk Pálsdóttir
DSC_0169	N	1	Tóft - snið	21.06.2018	Lilja Björk Pálsdóttir
DSC_0170	N	1	Tóft - snið	21.06.2018	Lilja Björk Pálsdóttir
DSC_0171	N	1	Tóft - snið	21.06.2018	Lilja Björk Pálsdóttir
DSC_0172	NA	2	Garður - snið	21.06.2018	Lilja Björk Pálsdóttir
DSC_0173	NA	2	Garður - snið	21.06.2018	Lilja Björk Pálsdóttir
DSC_0174	NA	2	Garður - snið	21.06.2018	Lilja Björk Pálsdóttir
DSC_0175	NA	2	Garður - snið	21.06.2018	Lilja Björk Pálsdóttir
DSC_0176	NA	2	Garður - snið	21.06.2018	Lilja Björk Pálsdóttir
DSC_0177	NA	2	Garður - snið	21.06.2018	Lilja Björk Pálsdóttir
DSC_0178	NA	2	Garður - snið	21.06.2018	Lilja Björk Pálsdóttir
DSC_0179	NA	2	Garður - snið	21.06.2018	Lilja Björk Pálsdóttir
DSC_0180	ASA	2	Garður - snið	21.06.2018	Lilja Björk Pálsdóttir
DSC_0181	ANA	2	Garður - snið	21.06.2018	Elín Ósk Hreiðarsdóttir
DSC_0183	NV	2	Garður - snið	21.06.2018	Elín Ósk Hreiðarsdóttir
DSC_0184	SV	2	Garður - snið	21.06.2018	Elín Ósk Hreiðarsdóttir
DSC_0185	V	2	Garður - snið	21.06.2018	Elín Ósk Hreiðarsdóttir
DSC_0186	V	2	Garður - snið	21.06.2018	Elín Ósk Hreiðarsdóttir
DSC_0187	V	2	Garður - snið	21.06.2018	Elín Ósk Hreiðarsdóttir
DSC_0188	V	2	Garður - snið	21.06.2018	Elín Ósk Hreiðarsdóttir
DSC_0189	V	2	Garður- vinnumynd	21.06.2018	Elín Ósk Hreiðarsdóttir
DSC_0191	SSA	2	Garður- vinnumynd	21.06.2018	Lilja Björk Pálsdóttir
DSC_0192	A	1	Garður- vinnumynd	22.06.2018	Lilja Björk Pálsdóttir
DSC_0193	V	1	Garður- vinnumynd	22.06.2018	Lilja Björk Pálsdóttir
DSC_0194	V	1	Garður- vinnumynd	22.06.2018	Lilja Björk Pálsdóttir

Viðauki 2: Gjóskulagarannsókn

Fornleifarannsókn í Svarfaðardal sumarið 2018: Gjóskulagarannsókn

Magnús Á. Sigurgeirsson, jarðfræðingur

Netfang: magnus.a.sigurgeirsson@isor.is

INNGANGUR

Þann 22. júní 2018 var farin vettvangsferð í Svarfaðardal í Dalvíkurbyggð til að kanna fornleifar. Um er að ræða tvo staði, annars vegar í tóft í landi Hrísa í utanverðum dalnum og hins vegar í garðinn Sveitarlang við Þorsteinsstaði. Skoðuð voru jarðvegssnið á þessum stöðum, gjóskulög greind, afstaða þeirra til fornminja könnuð og sýni tekin til frekari athugana. Rannsóknir hafa sýnt að nokkuð er af gjóskulögum í jarðvegi á Norðurlandi sem koma að notum við aldursákvarðanir fornminja. Þau gjóskulög sem best hafa nýst í þeim tilgangi eru, Landnámslagið (LNL) frá því um 880, V-Sv frá um 940, H-1104, H-1158, H-1300, V-1477 og H-1766. Í Á mið-Norðurlandi og NA-landi er svokölluð Landnámssyrpa (LNS) yfirleitt skýr en í henni eru allt að sex dökk gjóskulög með stuttu millibili. Lögin mynduðust á rúmlega 200 ára tímabili. Á Norðurlandi verður LNS ógreinilegri eftir því sem norðar er farið. Yngsta lagið í henni er V-Sv. Þykkt LNS er yfirleitt á bilinu 4-6 cm. Auk þessara laga er vert að nefna ljósa Heklugagið H-3, um 3000 ára gamalt. Þetta lag er áberandi í jarðvegi á Norðurlandi, nokkru neðan mannvistarleifa, oft eru slitur af því í torfi og fyllingum veggja (Sigurður Þórarinnsson 1968, Guðrún Larsen 1982; 1984, Karl Grönvold et al. 1995, Magnús Á. Sigurgeirsson 1998; 2002, Magnús Á. Sigurgeirsson et al. 2013, Sigl et al. 2015).

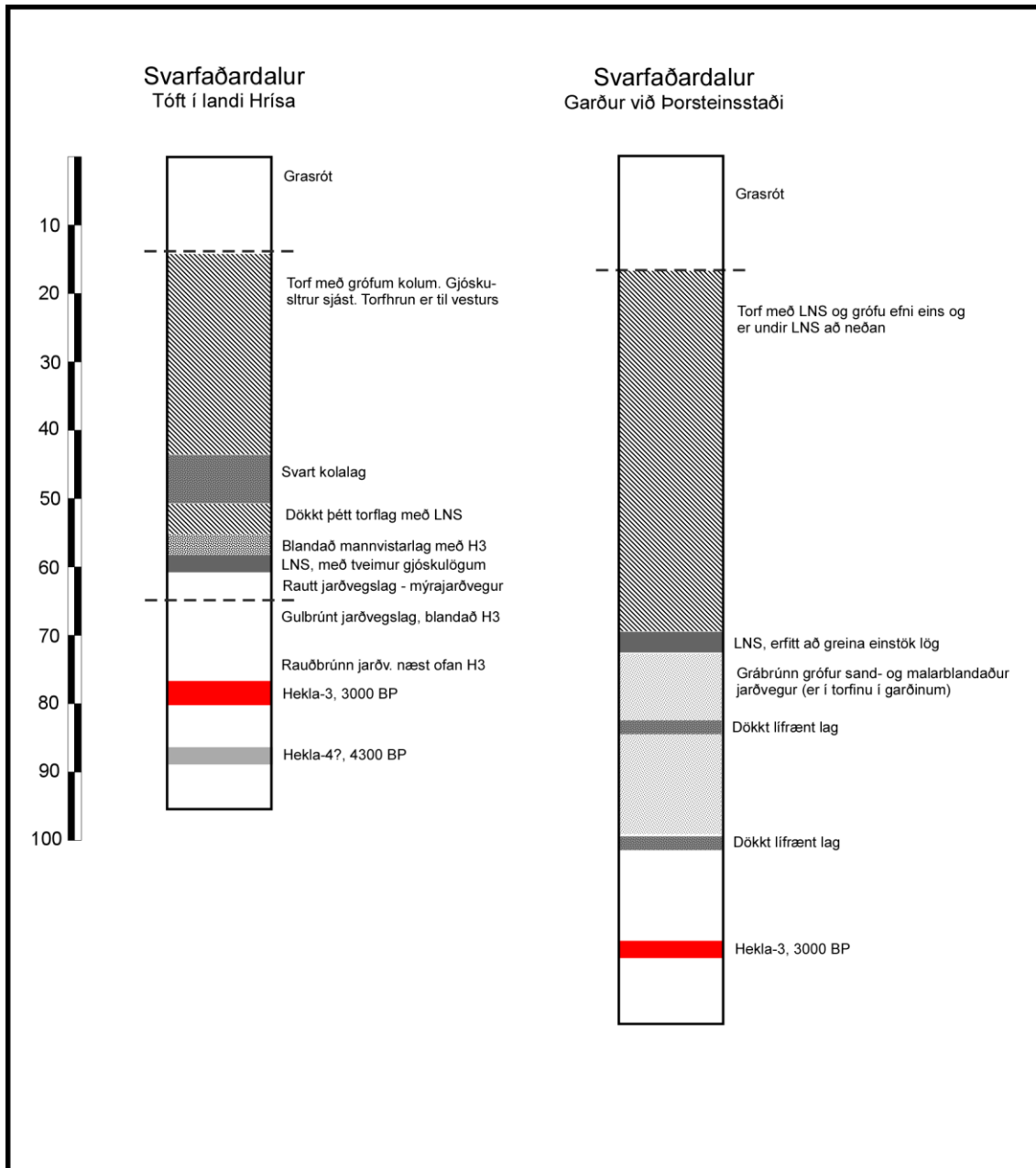
NIÐURSTÖÐUR

Tóft í landi Hrísa

Tóftin er í minni Svarfaðardals skammt sunnan Þjóðvegs, vestan Hólsár, við sumarhúsabyggð. Skoðað var snið í norðurbakka könnunarskurðar sem grafinn var í gegnum torfvegg (mynd 1). Sjá mátti LNS óhreyfða (*in situ*) undir veggnum á um 1 m löngum kafla. Tvö dökk gjóskulög voru greinanleg í henni. Næst ofan á LNS kom þunnt graftarlag (uppmokstur), 1-2 cm þykkt, með slitrum úr ljósa gjóskulaginu Heklu-3. Ofan á því kemur um 6-7 cm grábrúnt torflag sem inniheldur slitur af LNS. Því næst kemur um 6 cm kolalag með fremur grófum kolamolum. Ofan á kolunum er um 30 cm þykk torhleðsla með grófgerðu torfi sem inniheldur kol. LNS er í torfinu. Talsvert torfhrun er til vesturs. Engin gjóskulög var að finna í jarðvegi ofan á veggnum. Svo er að sjá sem byggingin hafi verið reist tiltölulega skömmu eftir að V-Sv gjóskulagið fellur, líklegast á 10.-11. öld. Á milli V-Sv og graftarlagsins er aðeins um 2 mm þykkt dökkt lífrænt lag (rotinn gróður). Þó að tvær torfgerðir sé að finna í veggnum er ekki að sjá að mikill aldursmunur sé á þeim. Einu gjóskusliturnar sem fundust í torfi tilheyra LNS. Gólflag var ekki að sjá í sniðunum sem gæti bent til að mannvirkið hafi ekki verið mannaústaður heldur tengt skepnuhaldi eða öðru. Grófgert torf í veggnum, með allþykku kolalagi, gæti bent til að ekki hafi verið vandað mikið til byggingarinnar.

Garðlag við Þorsteinsstaði (Sveitarlangur)

Hægt var að rekja LNS á um 1 m kafla undir torfhleðslunni en erfitt er þó að greina einstök gjóskulög í henni. Torfið er allt að 50-60 cm þykkt. Í því eru slitrur af LNS og malarblönduðum jarðvegi (sem einnig er að sjá neðan LNS). Engin gjóskulög var að finna ofan á garðinum. Á milli LNS (V-Sv) og torfsins er aðeins þunnt lífrænt lag líkt og sást í tóftinni við Hrísa. Dálítið er af grjóti vestan megin í garðinum sem líklega hefur verið sett þar til styrkingar, trúlega um sama leyti og garðurinn var reistur en þó er ekki útilokað að það hafi verið gert nokkru síðar. Líklegast er að garðurinn sé frá seinni hluta 10. aldar eða 11. öld, ekki er að sjá greinileg merki um síðari tíma endurbætur líkt og sést hefur við fyrri rannsóknir á garðinum (við Steindyr og Sökku).



Mynd 1. Jarðvegssnið í tóft í landi Hrísa og í garð við Þorsteinsstaði.

HELSTU HEIMILDIR

Elín Ósk Hreiðarsdóttir 2010. Forn garðlög í Dalvíkurbyggð: Fornleifakönnun á garðlögum í Svarfaðardal og á Árskógsströnd. Fornleifastofnun Íslands FS452-10071, Reykjavík. (Með viðauka um gjóskulagagreiningu).

Guðrún Larsen 1982. Gjóskulagatímatal Jökuldals og nágrennis. Í: Eldur er í norðri. Reykjavík, s. 51-65.

Guðrún Larsen 1984. Recent volcanic history of the Veidivötn fissure swarm, Southern Iceland – an approach to volcanic risk assessment. *J. Volcanol. Geotherm. Res.* 22: 33-58.

Karl Grönvold, Níels Óskarsson, Sigfús S. Johnsen, Clausen, H. B., Hammer, C. U., Bond, G., Bard, E. 1995. Express Letters. Ash layers from Iceland in the Greenland GRIP ice core correlated with oceanic and land sediments. *Earth and Planetary Science Letters* 135: 149-155.

Magnús Á. Sigurgeirsson 1998. Gjóskulagarannsóknir á Hofstöðum 1992-1997. *Archaeologia Islandica* 1: 110-118.

Magnús Á. Sigurgeirsson 2002. Fornleifarannsókn á Gásum í Eyjafirði 2002 – Gjóskulagagreining. Greinargerð 02/2002.

Magnús Á. Sigurgeirsson, Ulf Hauptfleisch, Anthony Newton, Árni Einarsson 2013. Dating of the Viking Age Landnám Tephra Sequence in Lake Mývatn Sediment, North Iceland. *Journal of the North Atlantic* 21, s. 1-11.

Sigl, M., Winstrup, M., McConnell, J.R., Welten, K.C., Plunkett, G., Ludlow, F., Büntgen, U., Caffee, M., Chellman, N., Dahl-Jensen, D., Fischer, H., Kipfstuhl, S., Kostick, C., Maselli, O.J., Mekhaldi, F., Mulvaney, R., Muscheler, R., Pasteris, D.R., Pilcher, J.R., Salzer, M., Schüpbach, S., Steffensen, J.P., Vinther, B.M. & Woodruff, T.E. 2015. Timing and climate forcing of volcanic eruptions for the past 2,500 years. *Nature* 523: 543-552.

Sigurður Þórarinnsson 1968. Heklueldar. Sögufélag, Reykjavík, 185 s.