

---

# HAGAVATN VIÐ LANGJÖKUL:

## DEILISKRÁNING VEGNA HUGMYNDA UM VIRKJUN

---



ELÍN ÓSK HREIÐARSDÓTTIR OG KRISTBORG ÞÓRSDÓTTIR

---

FORNLEIFASTOFNUN ÍSLANDS  
REYKJAVÍK 2019  
FS761-19311

---



*Á forsíðumynd skráir Kristborg Þórsdóttir vörðu (ÁR-370:093)*

*Ljósmynd: Elin Ósk Hreiðarsdóttir*

©2019

FORNLEIFASTOFNUN ÍSLANDS SES

BÁRUGÖTU 3

101 REYKJAVÍK

SÍMI: 551 1033

FAX: 551 1047

NETFANG: [fsi@fornleif.is](mailto:fsi@fornleif.is)

[www.fornleif.is](http://www.fornleif.is)

## EFNISYFIRLIT

1. INNGANGUR.....	5
2. SAGA FORNLEIFASKRÁNINGAR OG LÖGGJÖF .....	7
3. AÐFERÐIR VIÐ FORNLEIFASKRÁNINGU .....	9
4. FORNLEIFASKRÁ.....	11
5. NIÐURSTÖÐUR.....	19
<i>Saga svæðis og minjar á úttektarsvæði.....</i>	<i>19</i>
HEIMILDASKRÁ.....	21

*Viðauki*

Minjakort

## Samantekt

Orkuveita Reykjavíkur og Íslensk vatnsorka standa nú sameiginlega að athugunum á mögulegum virkjunarkosti við Hagavatn sunnan Langjökuls. Í tengslum við þær hugmyndir var Fornleifastofnun Íslands ses fengin til að taka út tvö aðskilin svæði nærri vatninu þar sem framkvæmdir eru ráðgerðar. Syðra deiliskipulagssvæðið er um 26 ha stórt og er milli Fagradalsfjalls og Brekknafjalla en það nyrðra nær frá affallinu þar sem Farið rennur úr Hagavatni til vesturs og suðurs og er samtals ríflega 60 ha að stærð. Stærstur hluti úttektaarsvæðisins er í landi Úthlíðar en sá hluti sem er austan við Farið telst til Biskupstungnaafréttar. Skráningin var unnin í september 2019. Stærstur hluti svæðisins er gróðurauðn en þó leitaði fé inn á þessar slóðir á sumrum og var því helst farið um það í göngum á haustin. Nýting þess var því takmörkuð fram eftir 20. öldinni og eiginlegur vegur var ekki lagður inn á það fyrir en 1979 þegar línuvegur var gerður þar samhliða raflínu.

Eina þekktu fornleifin úr heimildum í námunda við úttektaarsvæðin var gangnakofinn Ögmundarhreysi. Tóft kofans er enn greinileg og var skráð á vettvangi jafnvel þótt ljóst væri að hann væri á milli úttektaarsvæðanna tveggja og því í raun ekki í hættu vegna framkvæmdanna. Við vettvangsgöngur fundust hins vegar þrjár vörður frá óræðu tímabili innan marka úttektaarsvæðis og voru skráðar og hnitsettar þótt ekki sé fullvíst að þær teljist í raun til fornleifa. Fjórða varðan var skráð nokkru utan marka úttektaarsvæðis og telst því ekki í hættu vegna ráðgerðra framkvæmda.

*Efnisorð: Fornleifastofnun Íslands, fornleifaskráning, deiliskráning, virkjun, Úthlíðartorfa, Hagavatn, varða,*

## Summary

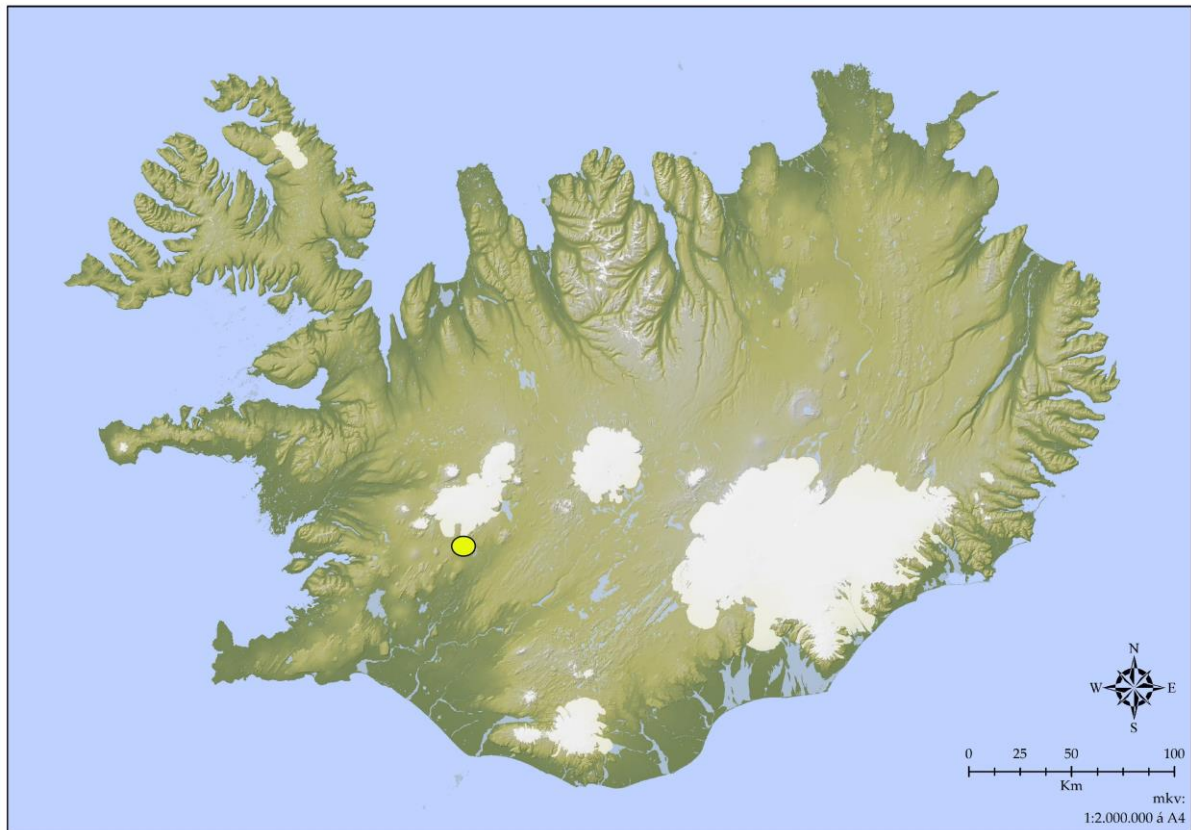
This report presents the results and conclusion of a detailed survey carried out close to Hagavatn south of Langjökull, Bláskógabyggð. Within the area proposals for a power station/power plant are being developed. The survey took place in September 2019. Two areas or plots were surveyed, on the one hand a 26 ha area between Brekknafjöll and Fagradalsfjall and on the other, just over 60 ha area around the location were the river *Farið* springs from Hagavatn. Before the fieldwork only one archaeological site was known in this area, a shelter used for sheep herders when gathering sheep in the fall, named Ögmundarhreysi. The hut turned out to be between the two surveyed areas and is therefore not threatened by possible construction, but was surveyed nevertheless. During field-walking three cairns were found within the two areas and a fourth one slightly outside the more northern area. None of these cairns seem very old and it is doubtful that they are more than 100 years old (and therefore archaeological features by definition of the law). It is however hard to determine the age of the cairns and therefore they were still registered.

*Keywords: Institute of Archaeology, detailed survey, archaeology, power plant, Úthlíðartorfa, Hagavatn.*

## 1. Inngangur

Sumarið 2019 hafði Haukur Einarsson skipulagsverkfræðingur hjá Mannviti samband við Fornleifastofnun Íslands og fór þess á leit að stofnunin tæki að sér skráningu fornleifa á tveimur reitum við Hagavatn sem samtals væru tæpir 90 ha að stærð. Verkefnið er unnið fyrir Íslenska vatnsorku hf. sem kannar nú möguleika á virkjun á svæðinu.

Úttektarsvæðinu voru tvö. Það syðra var um 26 ha stórt og er í nágrenni Fagradals, milli Fagradalsfjalls og Brekknafjalla. Nyrðra svæðið er ríflega 60 ha að stærð og nær frá affallinu þar sem Farið rennur úr Hagavatni og til vesturs og suðurs. Stærstur hluti úttektarsvæðisins er í landi Úthlíðar en sá hluti sem er austan við Farið telst til Biskupstungnaafréttar. Áður en svæðið var skráð á vettvangi var farið yfir heimildaskráningu um svæðið en hana vann Fornleifastofnun fyrir svæðið árið 2015.<sup>1</sup> Áður en vettvangsskráning fór fram var rætt við Ólaf Björnsson fulltrúa landeiganda sem þekkir vel til á svæðinu. Eru Ólafi færðar kærar þakkir fyrir veitta aðstoð og



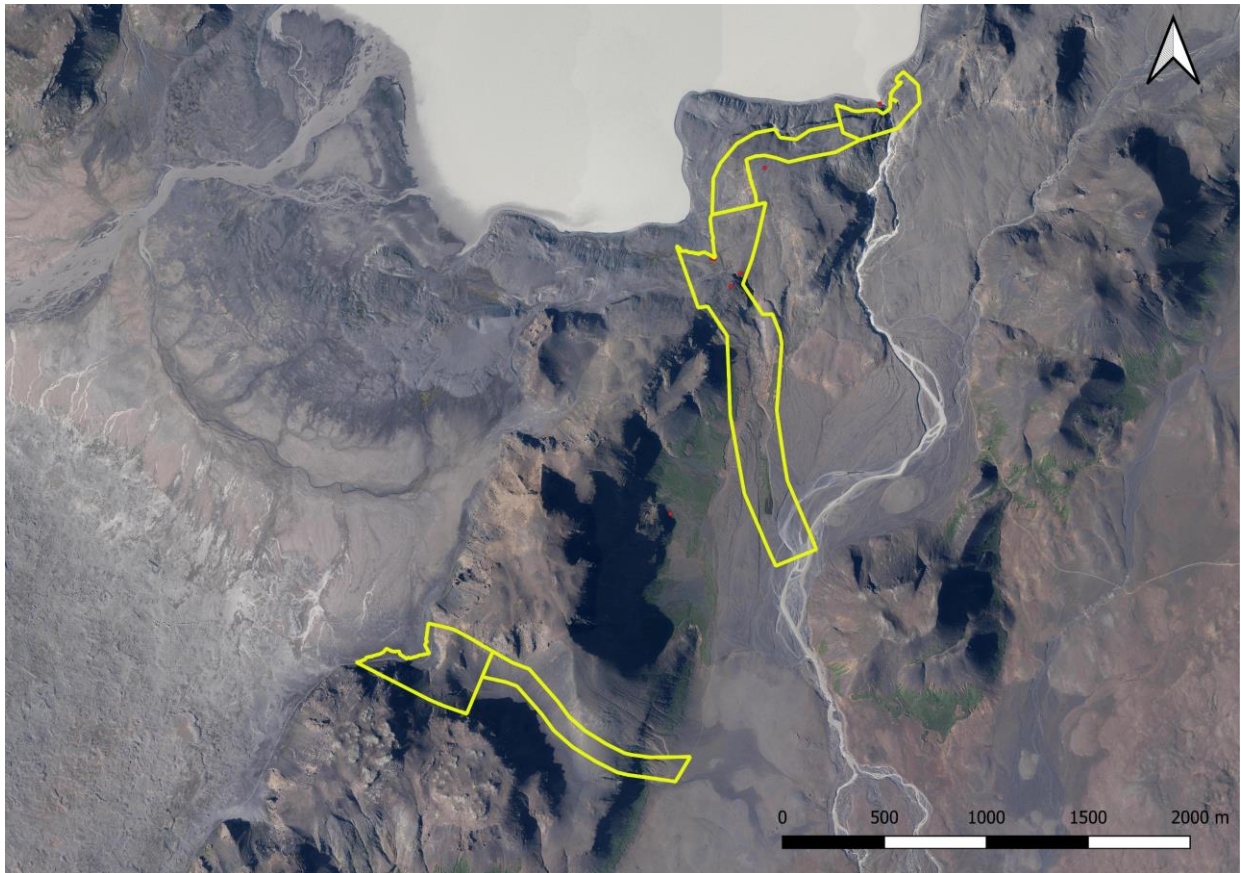
*Staðsetning úttektarsvæðis er merkt inn á Íslandskort sem gulur punktur. Grunnkort Gísli Pálsson.*

fróðleik um svæðið og nærumhverfi þess. Um vettvangsvinnu og úrvinnslu sáu þær Kristborg Þórsdóttir og Elín Ósk Hreiðarsdóttir en Elín sá að auki um skýrsluskrif. Við vettvangsskráningu

---

<sup>1</sup> Kristjana Vilhjálmisdóttir. 2015.

var farið kerfisbundið um allt úttektarsvæðið og leitað að minjum, hvort sem heimildir voru um minjar eða ekki. Allar sýnilegar minjar voru auk þess mældar upp.



*Mörk deiliskipulagsreits á loftmynd frá Loftmyndum ehf. Staðsettar minjar eru merktar með rauðum punkti.*

Skýrsla þessi er byggð upp á svipaðan hátt og aðrar deiliskráningarskýrslur Fornleifastofnunar. Í öðrum kafla er að finna stutt yfirlit um löggjöf um minjavernd. Í þriðja kafla er fjallað um þá aðferðafræði sem notuð var við úttektina og í þeim fjórða er svo að finna sjálfa fornleifaskráninguna innan skipulagsmarka. Í fimmta kafla skýrslunnar er samantekt um fornleifar innan úttektarsvæðisins og helstu niðurstöður. Aftast í skýrslunni er að finna heimildaskrá og kort sem sýna rannsóknarsvæðið og þær fornleifar sem fundust innan þess.

## 2. Saga fornleifaskráningar og löggjöf

Hátt á aðra öld er liðið síðan skráning fornleifa hófst á Íslandi en þó er enn langt í land að til sé heildstæð skrá um fornleifar á landinu. Á síðustu áratugum 19. aldar voru margir minjastaðir kannaðir á vegum Hins íslenska fornleifafélags, einkum staðir sem á einn eða annan hátt tengdust fornsögum og sögu þjóðveldisins. Eftir aldamótin 1900 dró úr fornleifakönnun á vegum félagsins og var þráðurinn ekki tekinn upp að nýju fyrr en um og eftir 1980.

Skóðanir manna á því hvað teljast fornleifar hafa breyst mikið á þessum tíma. Byggingar sem voru hversdagslegar fyrir hundrað árum eru nú orðnar minjar um horfna lífshætti. Skilningur hefur vaknað á nauðsyn þess að skrá upplýsingar um slíkar minjar og vernda þær fáu sem eftir eru fyrir komandi kynslóðir. Nauðsynlegra upplýsinga um gerð og ástand fornleifa er aðeins hægt að afla með vettvangsathugun og við það er venjulega átt með hugtakinu fornleifaskráning (ýmist aðal- eða deiliskráning). Til þess að vettvangsathugun komi að fullu gagni verður þó fyrst að taka saman ýmsar upplýsingar, bæði skriflegar og munnlegar, sem vísa á minjastaði og geta gefið vísbendingar um hlutverk mannvirkjaleifanna (svæðisskráning).

Á undanförunum árum hafa verið gerðar breytingar á löggjöf um verndun fornleifa og hefur eftirlit með framkvæmd laganna verið aukið. Samkvæmt 3. grein laga um menningarminjar (nr. 80, 2012), eru allar fornleifar á Íslandi friðhelgar: „Fornleifum, [...] jafnt þeim sem eru friðlýstar sem þjóðminjar og þeim sem njóta friðunar í krafti aldurs, má enginn, hvorki landeigandi, ábúandi, framkvæmdaraðili né nokkur annar, spilla, granda eða breyta, hylja, laga, aflaga eða flytja úr stað [...].“ Þessi fornleifakönnun er í anda markmiða sem sett hafa verið með þeirri löggjöf. Mat á áhrifum framkvæmda á fornleifar gerir kröfur um fjölþætta athugun á heimildum og vettvangsrannsókn enda er skilgreining á fornleifum í þjóðminjalögum víðtæk. Fornleifar teljast hvers kyns mannvistarleifar, á landi, í jörðu, í jökli, sjó eða vatni, sem menn hafa gert eða mannaverk eru á og eru 100 ára og eldri, svo sem:

- a. búsetulandslag, skrudgarðar og kirkjugarðar, byggðaleifar, bæjarstæði og bæjarleifar ásamt tilheyrandi leifum mannvirkja og öskuhauga, húsaleifar hvers kyns, svo sem leifar kirkna, bænhúsa, klaustra, þingstaða og búða, leifar af verbúðum, naustum og verslunarstöðum og byggðaleifar í hellum og skútum,
- b. vinnustaðir þar sem aflað var fanga, svo sem leifar af seljum, verstöðvum, bólum, mógröfum, kolagröfum og rauðablæstri,
- c. tún- og akurgerði, leifar rétta, áveitumannvirki og aðrar ræktunarmínjar, svo og leifar eftir veiðar til sjávar og sveita,
- d. vegir og götur, leifar af stíflum, leifar af brúm og öðrum samgöngumannvirkjum, vöð, varir, leifar hafnarmannvirkja og bátalægi, slíppir, ferjustaðir, kláfar, vörður og önnur vega- og siglingamerki ásamt kennileitum þeirra,
- e. virki og skansar og leifar af öðrum varnarmannvirkjum,
- f. þingstaðir, meintir hörgar, hof og vé, brunnar, uppsprettur, álagablettir og aðrir staðir og kennileiti sem tengjast siðum, venjum, þjóðtrú eða þjóðsagnahefð,
- g. áletranir, myndir eða önnur verksummerki af manna völdum í hellum eða skútum, á klettum, klöppum eða jarðföstum steinum og minningarmörk í kirkjugörðum,

h. haugar, dysjar og aðrir greftrunarstaðir úr heiðnum eða kristnum sið,  
i. skipsflök eða hlutar þeirra.  
Minjar 100 ára og eldri teljast til fornleifa, en heimilt er þó að friðlýsa yngri minjar.

Það er ljóst af þessari skilgreiningu að fornleifar eru ekki aðeins öll mannvirki heldur einnig staðir sem á einn eða annan hátt tengjast menningu og atvinnuvegum, hvort heldur sem er vöð eða álagablettir. Þessari skilgreiningu er fylgt við hefðbundna fornleifaskráningu.

Ef nauðsynlegt er talið að spilla fornleifum eða hylja þær, þarf að leita heimildar Minjastofnunar Íslands.



### 3. Aðferðir við fornleifaskráningu

Í skráningarkerfi Fornleifastofnunar hefur hver sýsla skammstafað heiti (ÁR, SP o.s.frv.) og hver jörð hefur þriggja stafa númer. Miðað er við jarðaskiptingu eins og hún kemur fyrir í Jarðatali Johnsens frá 1847 og byggir tölusetning jarðanna á því. Skipting jarða um miðja 19. öld ræður því ekki aðeins númerum í skránni heldur er miðað við hana þegar ákveðið er hvaða jörð ákveðnir minjastaðir tilheyra. Hverjum minjastað er gefin kennitala sem er þriggja stafa númer sem hengt er við sýslutákn og jarðarnúmer (dæmi: ÁR-370:060 Ögmundarhreysi). Þær minjar sem skráðar voru innan deiliskipulagsreits eru allar innan marka jarðarinnar Úthlíðar. Fornleifaskráin samanstendur af lista yfir þær fornleifar sem skráðar voru á vettvangi innan rannsóknarsvæðis en einnig voru hafðar með tvær minjar sem skráðar voru utan marka úttektarsvæðis. Í skránni fær hver minjastaður eina efnisgrein og er framsetning upplýsinganna stöðluð. Í fyrstu línu hvers greinar eru grunnupplýsingar; auðkennisnúmer, sérheiti, tegund, hlutverk og hnattstaða. Á eftir auðkennisnúmeri kemur sérheiti hennar ef eitthvert er og síðan tegund. Með tegundarflokkun er leitast við að skilgreina hvers eðlis fornleifin er, þ.e. hvort um er að ræða mannvirki af einhverju tagi sem enn sést, og þá hverskyns (t.d. tóft, garðlag eða varða), mannvirki sem vitað er um en er horfið (heimild, örnefni) eða fornleifar sem ekki hafa verið mannvirki (álagablettur, sögustaður eða vað). Allir fornleifastaðir eru greindir til tegundar en hlutverk þeirra er ekki alltaf hægt að ákvarða.


Á eftir hlutverki kemur hnattstaða minjastaðarins. Mæling hnattstöðu er gerð með GPS staðsetningartækjum af gerðinni Trimble Geoexplorer 6000 (ISN93) og er annars vegar mældur punktur með kennitölu í miðju hvers minjastaðar og hins vegar voru allir minjastaðir mældir upp. Samkvæmt lögum hafa allar fornleifar 15 m friðhelgað svæði frá ystu mörkum minjastaðarins en friðlýstar fornleifar 100 m friðhelgi. Þar sem getur um „heimild um...“ t.d. útihús, þá er átt við að eingöngu eru til heimildir um staðinn en minjar hafa ekki fundist á vettvangi við skrásetningu. Þótt engar minjar hafi fundist, er engu að síður tekin hnattstaða staðarins ef unnt hefur verið að ákvarða hann á grundvelli fyrirliggjandi upplýsinga með 50 metra frávikum eða minna.

Í annarri línu hefst lýsing minjastaðar oftast á tilvitnun í fyrirliggjandi heimildir en síðan er staðsetningu hans lýst. Þar á eftir kemur oft lýsing á aðstæðum og síðast lýsing á mannvirkinu sjálfu ásamt öðrum upplýsingum sem við eiga.

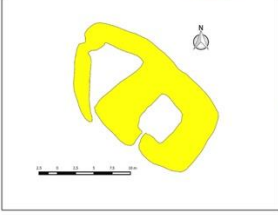
Í næstsíðustu línu er lagt mat á þá hættu sem minjastaðurinn kann að vera í. Á vettvangi var notast við þá vinnureglu að skilgreina fundnar minjar innan marka áhrifasvæðis í „stórhættu vegna framkvæmda“. Rétt er að geta þess að í hættumati er ekki fólgið neins konar mat á gildi minjastaða. Í síðustu línu er getið heimilda ef einhverjar eru, oft með skammstöfunum, en úr þeim er leyst í heimildaskrá aftast í skýrslunni.

Númer jarðar í Jarðatali Jóhnsens      Númer fornleifar á tiltekinni jörð      Sérheiti      Tegund      Hlutverk      Hnattstaða í landsnitakerfi ISN93

Sýslutákn      SF175:009      Sveinshlaða      tóft      hlaða      E: 528751      N: 352323



Sveinshlaða 009, horft til norðurs



Ljósmynd af minjastað og uppstilling/teikning

Á túnakorti frá 1920 og bæjarteikningu danskra mælingamanna frá 1904 er sýnt útihús í túnjaðri um 210 m norðan við eldra bæjarstaði 001 og 80 m norðvestan við yngra bæjarstaði 003. Á þeim stað er staðileg hlöðutóft sem nefnist Sveinshlaða og samtengt eða eldra mannvirki norðvestan við hana. Sveinshlaða er 16 m suðvestan við miðlinu Skafártúnguvegar (208) þar sem fyrirhugaðar eru framkvæmdir og telst því í stórhættu vegna vegagerðar. Tóftin er í túnjaðri fast suðvestan við Skafártúnguveg (208). Túnið er í allmiklum halla til suðvesturs. Heildarstærð tóftarinnar er 23x14 m og snýr hún norðvestur-suðaustur. Í suðausturhluta hennar er Sveinshlaða sem er 15x13 m að stærð og snýr norðvestur-suðaustur. Hún er 5x6 m að innanmáli og snýr norðaustur-suðvestur. Hlaðan er niðurgrafin um 1 m og eru veggir hennar um 2 m á hæð innanmáls. Norðvestan við hlaðuna er annað hólf eða annað mannvirki og er það torfhlaðið. Það er þríhyrningslaga og er 9x6 m að innanmáli, mjókkar til norðvesturs. Op virðist vera inn í það í suðurhorni. Veggir þess eru 0,3-0,4 m á hæð og 2-2,5 m á breidd en veggir hlaðunnar eru 4-5 m á breidd. Hólfir virðast vera samtengd en hlaðan er mun yngri að sjá en hólfíð norðvestan við hana. Nokkur hólmyndun er undir norðvesturhluta tóftarinnar og ljóst að mannvirki hafa verið á þessum stað í langan tíma.

**Hættumat:** stórhætta, vegna vegagerðar      Hætta sem stoðjar að fornleif

**Heimildir:** Túnakort 1920

Heimild sem vísað er í nánari færsla í heimildaská

*Skýringarmynd. Dæmi um skráningu á minjastað.*

Í skýrslunni eru aðeins birtar upplýsingar um þær minjar sem eru innan og í grennd við úttektarsvæði og því er númeraröð minjastaða ekki samfelld.

## 4. Fornleifaskrá

Sögulegar heimildir um Úthlíð

### ÁR-370 Úthlíð

**Um 1200:** Kirkja "í Hlíð" er nefnd í Kirknaskrá Páls biskups, DI XII, 8.

**[1331]:** Máldagi Mariukirkju í Hlíð í Biskupstungum. "Mariukirkia j hlyd ä heima lannd hälf med gognum oc giædum," DI II, 670. Sama kemur fram í máldaga 1397, DI IV, 38-9.

**[1553-54];** Máldagi Úthlíðarkirkju í Biskupstungum. "Kirkcian j Hlijd ä heimaland alltt med gognum oc giædum," DI XII, 661.

**Um 1570 og síðar:** Máldagi Úthlíðarkirkju. "Kirkian i Wthlijd. ä hälfitt heimaland," DI XV, 647.

**1686 & 1695:** 40 hdr. Skálholtskirkjueign, skv. The Old Icelandic Land Registers, 113.

**1709:** "Jarðardýrleiki er óviss. Eigandinn Skálholts dómkirkja." "Kirkjustaður, annexía frá Miðdal," [...] "Jörðin er víðlend og hagagóð á sumar. Skógur hefur hjer góður verið, en er nú mjög eyddur síðan Hekla gaus. Engjavegur er hjer ærið lánur og torsóktur yfir forröð, sem víða þarf árlega að brúa. Engjarnar eru og ærið votunnar í vætusumrum, og skola vötn heyinu á burt oflega, þegar vætur falla, svo engjarnar verða þá að litlu gagni. Svo spilla og vötn engjum þess á milli," segir í Jarðabók Árna Magnússonar og Páls Vídalíns, 309.

**1847:** 55 1/3 hdr. 1847. Bændaeign, skv. Jarðatali Johnsens, 69.

**Árið 1896** var tvíbýli í Úthlíð. Þar voru samtals 9 bæjarhús og 16 peningshús. Eftir jarðskjáltana sama ár voru 2 bæjarhús og 2 peningshús mjög skemmd. 1 bæjarhús og 2 peningshús voru lítið skemmd skv. Landskjáltum á Íslandi e. Þorvald Thoroddsson, 176.

"Heytorfsskurð á jörðin í Miðhúsaland, en Miðhús þar á mót engjaítak í Úthlíðarlandi," segir í Jarðabók Árna Magnússonar og Páls Vídalíns, 309. "Ítök voru mörg í Úthlíðarlandi. Skálholtsstaður átti þar skógarhöggstök, 30 hestburði árlega. A engjunum áttu eftirtaldar jarðir ítök: Austurhlíð, en fyrir það átti Úthlíð valllendisslægjur á Austurhlíðardal, Miðhús, en fyrir það kom torfrista, og Brekka, og fyrir það kom laxveiði í Fullsæl annan hvern laugardag. Öll eru þessi ítök löngu aflögð," segir í Sunnlenskum byggðum I, 102. "Nokkru vestar, rétt við lækinn, eru gamlar tóftir, Steinagerði. Benda þær mjög til þess, að þar hafi bær staðið. Sér móta fyrir nokkrum húsum og túngarði. Engar sagnir eru þó þar um," segir í örnefnaskrá, 2. "Jörðin [Stekkholt] var upphaflega byggð úr Úthlíð. Nú er öllu heimalandi skipt, en óskipt land er í innanverðu Úthlíðarhrauni og þar fyrir innan," segir í Sunnlenskum byggðum I, 99. "Býlið [Hrauntún] var áður hjáleiga frá Úthlíð, en er nú að mestu úrskipt," segir í Sunnlenskum byggðum I, 100. "Úthlíð hefur oft verið tvíbýlisjörð á síðustu öldum. Voru bæirnir fyrrum aðgreindir sem austur- og vesturbær, en árið 1962 var byggt nýbýli, er nefnt var Úthlíð II, og fékk 1/3 hluta jarðarinnar. Land hefur alltaf verið óskipt," segir í Sunnlenskum byggðum I, 102. "Síðan 1933 hefur þó verið einbýli," segir í ÁFÍ 1998, 59.

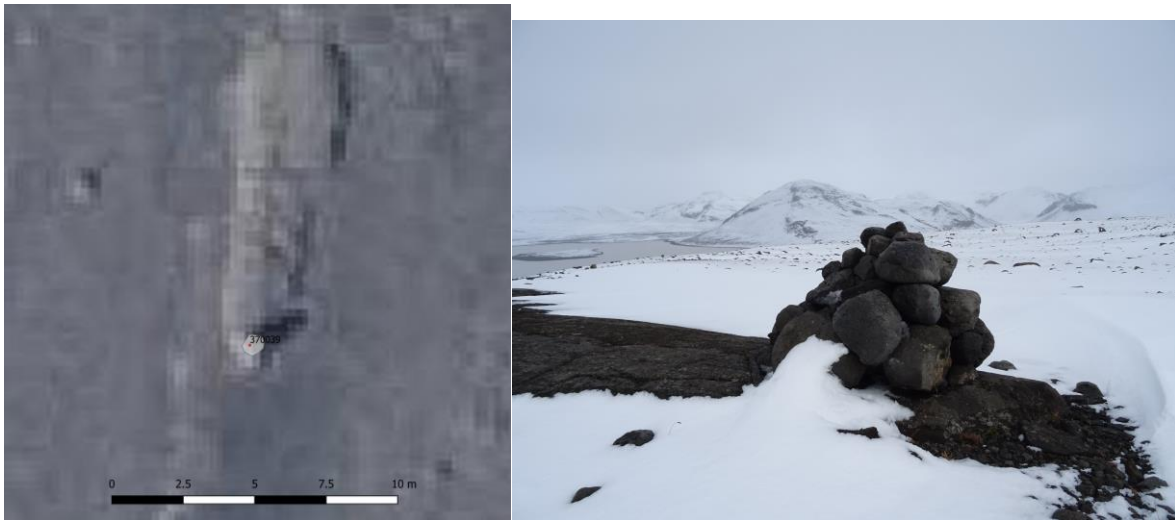
**Túnakort 1920:** Heimatún: 8,0 ha. Aukatún: 0,4 ha. = 8,4 ha. Girt. Slétt ca 1/4. Matjurtag.: 1150 m<sup>2</sup>.

Úthlíð I: "Jörðin er víðlend, og nær hún allt inn að Langjökli, austan frá Fari og vestur á Eldborgir á Lambahrauni. Meginhluti landsins er Úthlíðarhraun, og er það mjög breytilegt að gróðurfari. Nyrst er það gróðurlítið, og sums staðar hefur jarðvegur blásið burt ... Sunnan til er það víða vaxið skógi, og ýmis konar lyng og grasgróðri og vallendisflatir eru með fjöllum. Hættur eru fyrir sauðfé í hrauninu, einkum í sumarhitum er það fer niður í hraunkatla og gjár, sem það kemst ekki upp úr. Sumarhagar og vetrarheit eru með ágætum, þar sem landið er skjólgott og þurrhent, en þó er það oft nokkuð snjóþungt. veiði er nokkur í lækjum," segir í Sunnlenskum byggðum I, 101.

Úthlíð II: "Túnið er neðan við hraunbrúnina, og neðan þess er votlendi, en þurrhent holt á milli. Hefur þeim verið breytt í tún að mestu. Einnig hefur votlendi verið þurrkað og ræktað. Hluti jarðarinnar er suðaustan Andalækjar. Þar er flatlendi og víðast votlent. Syðst eru engjar, sem vatni var veitt á um tíma með því að stífla Graflæk. Þar var oft gott gras og talið töðugæft hey. Engjarnar eru sléttlendar, og var síðast slegið á þeim fyrir rúmum áratug og þá með dráttarvél. Þær eru blautar, og þar er flæðihætta allt árið," segir í Sunnlenskum byggðum I, 102.

Vesturmörk Úthlíðar ná frá Brúarárbotnum, ofan við Brúarskörð, beina stefnu í Hagavatn. Heiðalöndin eru smöluð sér en þó að nokkru leyti á kostnað fjallskila - Göngur og Réttir II, 214.

Varða er á Brekknafjöllum á milli Nýjafoss og Leynifoss, sunnan við Hagavatn. Varðan er um 520 m NNA við vörðu 094 sem er við Leynifoss. Á hárrí melöldu sunnan við Hagavatn. Varðan er syðst á jökulsorfinni móbergsklöpp en allt í kring er grýttur og gróðurlaus melur. Hún stendur vel en er ekki á hæsta punkti. Hún fellur utan þess skipulagssvæðis sem tekið var út haustið 2019, er um 60 m sunnan við suðurmörk nyrðra svæðis og telst því ekki í hættu sökum framkvæmda.



*Uppmæling á vörðu ÁR-370:039 til vinstri (með gráu). Á ljósmynd til hægri er horft til austurs yfir vörðuna*

Varðan er tæpur 1 m í þvermál og 0.6 m á hæð. Í henni sjást 3-4 umför hleðslu sem er nánast eingöngu úr grágrýti. Ekki er ljóst í hvaða tilgangi varðan var hlaðin en líklegt er að hún sé mælingavarða og hafi verið hlaðin snemma á 20. öld af dönskum mælingamönnum. Mælingapunktur á kortinu *Uppdráttur Íslands 46. Hlöðufell* lendir rétt norðan við vörðuna þegar kortið er rétt upp og sett undir uppmælingu á vörðunni. Mæliár þess korts var 1937-1938 en það var gefið út árið 1944. Sé þetta rétt tilgáta hefur varðan ekki náð 100 ára aldri og telst því ekki til fornminja. Hins vegar er hún merkileg heimild um það mikilvæga og mikla verk sem kortlagning Íslands var í upphafi 20. aldar og hefur hún því talsvert gildi fyrir þær sakir.

**Hættumat:** engin hættu

"Kofarústir eru á meleyri við fjallið. Var þar áður gangnamannakofi, Ögmundarhreysi, síðast endurbyggður af Ögmundi Guðmundssyni, bónda á Syðri-Reykjum um 1907, og fékk nafn af því," segir í örnefnaskrá. "Inn undir Hagavatn, vestan við Farið," segir í Minjaskrá Bryndísar Róberts 1986. Í Árbók Ferðafélagsins frá 1998 segir enn fremur: Aðeins eru gróðurtorfur framan í Brekknafjöllum sem vin í þessari viðáttu grjóts og mela. Þar heita Buðlungabrekkur og eru að líkindum kenndar við svera lurka, sem nefndir voru buðlungar. Þar er og tóft Brekknakofans sem notaður var í fjárleitum fyrir meir; leifar hans ganga líka undir nafninu Ögmundarhreysi. Með



*Uppmaling á Ögmundarhreysi ÁR-370:060 til vinstri (með gráu). Á ljósmynd til hægri er horft til vesturs yfir tóftina*

tilkomu sæluhússins handan við Farið var hætt að nota kofann." Tóftir Brekknakofans/Ögmundarhreysis hanga enn uppi þótt þak sé fallið inn í tóftina og þekjan gróin þar yfir. Kofinn er á milli úttektarsvæðanna tveggja sem tekin voru út í nágrenni Hagavatns haustið 2019 og telst því ekki í hættu af þeim sökum en var engu að síður skráður svo að staðsetning hans fylgdi með í skráningargögnum. Kofinn er um 370 m vestan við suðurenda nyrðra úttektarsvæðis en rúmlega 1.1 km norðan við norðurmörk suðra úttektarsvæðis. Kofinn er ríflega



*Ögmundarhreysi ÁR-370:060 séð úr lofti, horft niður*

500 m vestan við Farið, undir klettabelti í hlíðinni. Ögmundarhreysi er í Buðlungabrekku, gróðurtorfu framan í Brekknafjöllum, ofan við áreyrar Farsins. Tóftin er austan eða ANA undir klettabelti í hlíðinni. Þurr árfarvegur er skammt norðan við tóftina.

Ögmundarhreysi er einföld tóft, um 5,6 x 4,7 m að stærð. Innanmál hússins er um 3 x 2 m. Tóftin snýr nálega norður-suður og dyr hafa verið á kofanum á miðjum austurvegg en hrúnið hefur fyrir þær þannig að þær eru nú nærri ógreinilegar. Tóftin er að hluta grafin inn í brekkuna. Veggir hennar eru grjóthlaðnir en hleðslur eru mosavaxnar, sér í lagi að utanverðu. Þar sem hleðslurnar standa hæst eru þær allt að 1,9 m á hæð, í vesturvegg þar sem sjá má að hleðslan er hæðst í miðju, þar sem mænísás hússins hefur verið. Þar sjást allt að 10 umför að hleðslu. Aðrir veggir eru 1,2-1,5 m háir en suðurveggur hússins er svolítið farinn að hrynja inn í húsið. Þak hússins er fallið og þekjan að hluta til gróin inn í tóftinni en þar sér þó glitta í bárujárn og timbur. Í kringum tóftina eru dældir á 3-4 stöðum þar sem hugsanlegt er að torf hafi verið rist í þekju.

**Hættumat:** engin hætta

**Heimildir:** Ö-Úthlíð, 8; Minjaskrá Bryndísar Róberts 1986, nr. 1156, Árbók Ferðafélagsins 1998, 223

**ÁR-370:093** varða hlutverk óþekkt

438884 441482

Vörður eru sithvoru megin við Leynifoss suðaustur af Hagavatni. Sú suðvestari (sem hér er skráð)



*Uppmæling á vörðu ÁR-370:093 og 094 (með gráu).*

er hlaðin en sú norðaustari (sjá 094) er varla meira en grjóthrúga. Leynifoss myndaðist í hlaupi úr Hagavatni 1929 og rann fram af brattri brún í hrikalegu gljúfri eða myndaði það að nokkru leyti. Varðan sem er suðvestan við gjúfrið uppi á Brekknafjöllum er 40 m frá gljúfurbarminum og 80 m suðvestan við vörðu 094. Varðan stendur allhátt í landinu en sést líklega ekki vel úr fjarska nema ef til vill neðan frá. Brekknafjöll eru móbergsfjöll og er varðan frammi á klettabrún í þeim á grýttum mel.



*Varða ÁR-370:093. Á mynd til vinstri er horft til austurs en til suðurs á mynd til hægri.*

Varðan er 1,2 m á lengd og 1 m á breidd, snýr norðaustur-suðvestur. Suðausturjaðar hennar er beinn en norðvesturjaðarinn er bogadreginn. Stakur stór steinn er neðst og norðvestast í vörðunni þar sem hún er breiðust. Í vörðunni er að mestu leyti grágrýti en einnig stöku steinn úr móbergi. Hleðslan í henni er ekki vönduð en hún er um 1 m á hæð. Grjótið í henni verður minna eftir því sem ofar dregur. Varðan er alveg ógróin og lítið vex af skófum á grjóti í henni enda líklega um unga vörðuhleðslu að ræða og ekki mikill gróður á þessu svæði almennt. Ekki er ljóst hvaða hlutverki þessi varða hefur gegnt en það má ímynda sér að hún hafi átt að gefa til kynna staðsetningu gljúfursins en það sést ekki vel úr fjarska ofan frá nema komið sé að því úr norðvestri. Ljóst er að varðan er ung að árum og bendir flest til þess að hún geti af þeim sökum ekki talist til fornminja en hún fær að njóta vafans í skráningu sem gerð var 2019.

**Hættumat:** stórhætta, vegna framkvæmda

**ÁR-370:094** varða óþekkt hlutverk

438931 441545

Vörður eru sitthvoru megin við Leynifoss suðaustur af Hagavatni. Sú suðvestari (sjá 093) er hlaðin en sú norðaustari (sem hér er skráð) er varla meira en grjóthrúga. Leynifoss myndaðist í hlaupi úr Hagavatni 1929 og rann fram af brattri brún í hrikalegu gljúfri eða myndaði það að nokkru leyti. Varðan sem er norðaustan við gjúfrið uppi á Brekknafjöllum er um 20 m frá gljúfurbarminum og 80 m norðaustan við vörðu 093. Brekknafjöll eru móbergsfjöll og er varðan frammi á brún þeirra





*Varða ÁR-370:094. Á mynd til vinstri er horft til ANA en til SSV á mynd til hægri.*

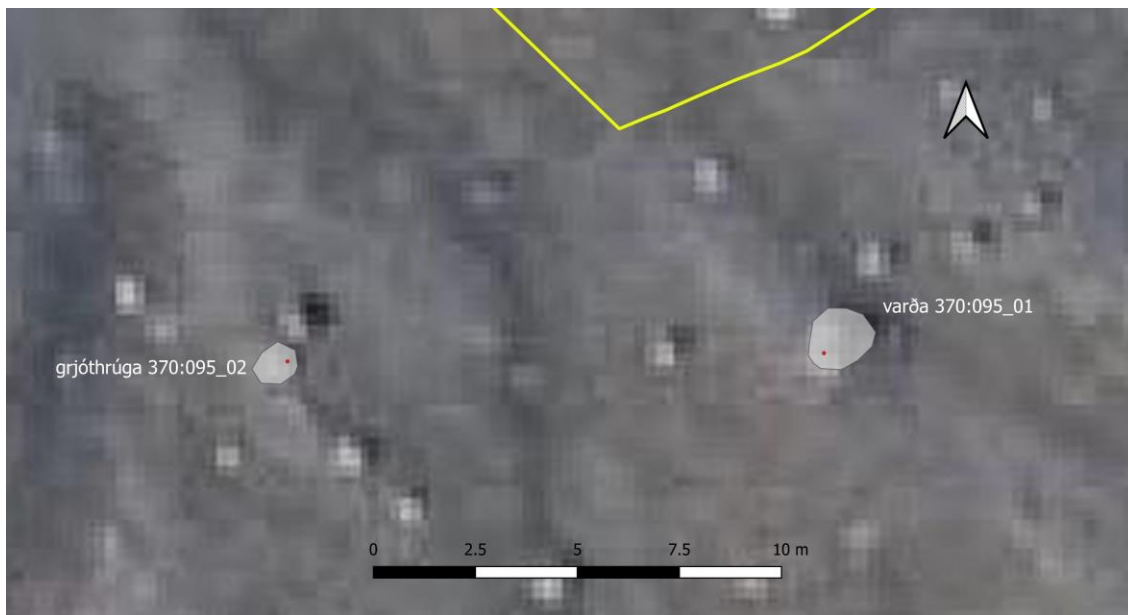
á grýttum mel.

Varðan er um 1 m í þvermál að grunnfleti og mjókkar mikið upp á við. Í henni er mest grágrýti, fremur smátt, og er hún 0,6 m á hæð. Varðan er alveg ógróin og lítið vex af skófum á grjóti í henni enda líklega um unga vörðuhleðslu að ræða og ekki mikill gróður á þessu svæði almennt. Ekki er ljóst hvaða hlutverki þessi varða hefur gegnt en það má ímynda sér að hún hafi átt að gefa til kynna staðsetningu gljúfursins en það sést ekki vel úr fjarska ofan frá nema komið sé að því úr norðvestri. Ljóst er að varðan er ung að árum og bendir flest til þess að hún geti af þeim sökum ekki talist til fornminja en hún fær að njóta vafans í skráningu sem gerð var 2019.

**Hættumat:** stórhætta, vegna framkvæmda

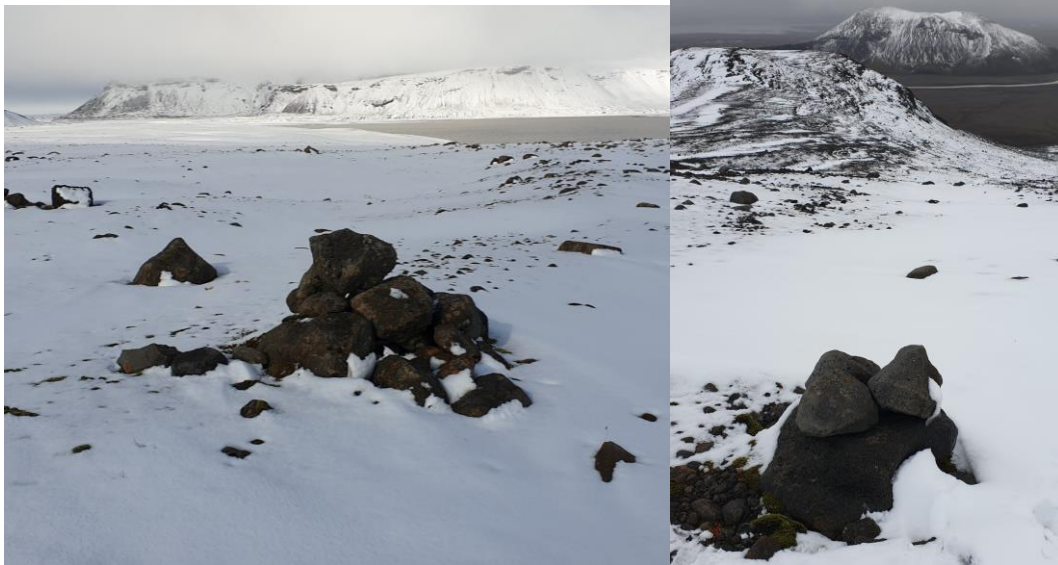
**ÁR-370:095** varða hlutverk óþekkt

438806 441615



*Varða ÁR-370:094. Á mynd til vinstri er horft til ANA en til SSV á mynd til hægri.*

Greinileg varða og önnur sem kalla mætti aðkenningu að vörðu eru á syðra úttekarsvæðinu af þeim tveimur sem tekin voru út við Hagavatn haustið 2019 og voru þær skráðar saman undir þessu númeri. Vörðurnar eru nærri norðurjaðri reitsins, innan við 10 m frá mörkum hans. Vörðurnar eru ríflega 70 m norðan við óljósan keppaslóða sem liggur um svæðið og 230-240 m sunnan við Hagavatn. Vörðurnar eru á grýttu holti eða mel við Hagavatn. Þar vex sum staðar svolítill mosi en holtin eru þó almennt gróðurryr.



*Varða ÁR-370:095\_01 (til hægri), á ljósmyndinni er borft til NV. Á mynd til vinstri er grjóthrúga 02 borft til SSA*

Á þessum stað er greinileg varða (hér nefnd 01) og lítil grjóthrúga sem varla er réttnefni að kalla vörðu (nefnd 02) en er þó getið í framhjáhlaupi í skráningunni. Varða 01 er um 1,8 m í þvermál í botninn en mjókkar talsvert upp. Hún er um 0,7 m á hæð, er hlaðin úr nokkuð stóru grjóti en er ekki sérlega vandlega hlaðin og virðist ekki mjög forn. Um 13 m vestan við vörðu 01 hefur nokkrum 3-4 steinum verið ræðið ofan á stærri, jarðfastan stein (grjóthrúga 02). Grjótið er um 0,8 m í þvermál og er nær því að teljast það sem stundum er nefnt "varta" heldur en eiginleg varða. Ekkert er vitað um aldur eða hlutverk þessara varða og alls óvíst að þær teljist til minja þótt þær hafi fengið að njóta vafans við fornleifaskráningu 2019.

**Hættumat:** stórhætta, vegna framkvæmda

## 5. Niðurstöður

### Saga svæðis og minjar á úttektarsvæði

Stærstur hluti þess svæðis sem tekið var út haustið 2019 við Hagavatn tilheyrir jörðinni Úthlíð og svæðið gjarnan nefnt Úthlíðartorfa. Örlítil hluti úttektarsvæðis náði hins vegar austur fyrir Farið og er það á Biskupstungnafrétti - á því svæði fundust hins vegar engar minjar.

Náttúrufarar við Hagavatn hefur tekið miklum breytingum í gegnum aldirnar og spilar þar þyngst veðurfarsbreytingar sem hafa haft áhrif á stærð Langjökuls sem hefur ýmist hupað eða skriðið fram og þannig haft áhrif á stærð Hagavatns, auk þess sem útrennsli úr vatninu hefur fundið sér nýjar leiðir í gegnum aldirnar.<sup>2</sup> Hagavatn er nú aðeins 5 km<sup>2</sup> að stærð (síðan í framhlaupi árið 1939) en var áður mikið stærra. Samkvæmt rannsóknum Guttorms Sigurðssonar jarðfræðings náði Langjökull um 1890 þá yfir allt það svæði sem Hagavatn nær nú yfir en einnig yfir hluta Brekknafjalla upp að Jarlhettum og Einifelli en þá hefur vatnið verið vestar með Langjökli.<sup>3</sup> Talið er að umfang jökulsins á þessum tíma hafi verið mjög mjög mikið og stækkun hans hafi hafist á kuldatímabili sem hófst á 17. öld. Síðan um 1930 hefur jökullinn mikið hupað þótt hann hafi eitthvað gengið fram á kuldaárum innan þessa skeiðs.<sup>4</sup> Afrennsli frá jökli og vatninu hafa einnig tekið miklum breytingum í aldanna rás og í raun er margt enn á huldu í sögu þessara náttúruafla.<sup>5</sup>

Þegar horft er yfir það svæði sem til úttekta var haustið 2019 er vert að hafa í huga að hluti þess hefur verið hulinn jökli og vatni á sögulegum tíma. Svæðið er almennt fremur gróðurýrt og því hefur nýting á því verið takmörkuð. Þrátt fyrir það hefur hluti sauðfjár leitað inn til jökla og á þessar slóðir á sumrum og svæðið því smalað að hausti eins lengi og elstu menn muna. Allt fram til 1979 fóru menn aðeins ríðandi eða gangandi um svæðið en þá var lögð hápennulína sunnan við svæðið og línuvegur samhliða því. Síðar hafa óljósari jeppaslóðar bæst við, t.d. að Hagavatnsskalanum við Einifell. Um þá reiti sem teknir voru út 2019 eru þó ekki eiginlegir bílvegir þótt óljós jeppaslóði liggja meðfram norðvesturenda syðra svæðisins og eitthvað áfram. Talsvert er um ferðir útivistarfólks og fjallgönguhópa um svæðið. Á seinni hluta 20. aldar lét Ferðafélag Íslands reisa göngubrú yfir Farið til að auðvelda útivistarfólki leið um svæðið en Farið hefur fyrir löngu skolað þeirri brú á brott.

---

<sup>2</sup> Árbók Ferðafélagsins. 1998, 217

<sup>3</sup> Guttormur Sigurðbjarnarsson. 1967: 267-297.

<sup>4</sup> Árbók Ferðafélagsins. 1998:217-18

<sup>5</sup> Árbók Ferðafélagsins 1998:218

Þegar svæðið var skráð í september 2019 var snjóþekja yfir því sem torveldaði aðeins yfirsýn en var þó ekki talin hindra það að minjar væru greinilegar. Áður en vettvangsvinna hófst lágu fyrir upplýsingar um einn minjastað á þessum slóðum, s.k. Ögmundarhreysi (ÁR-370:060) sem var undir Brekknafjöllum. Kofinn var endurnýjaður 1907 og var nýttur sem gangnamannakofi þar til kofi var byggður austan við Farið. Við vettvangsskráningu var hreysið staðsett og er það á milli úttekarsvæðanna tveggja en vel utan marka þeirra beggja og ætti ekki að teljast í neinni hættu vegna framkvæmda innan reitanna. Það var engu að síður skráð til að vekja athygli á staðsetningu þess.



*Tvær yfirlitsmyndir sem sýna landslag og gróðurfar innan úttekarsvæðis. Á mynd til vinstri er horft yfir ós Snartarstaðalækjar og til NNA en á mynd til hægri horft yfir sama ós til SSV*

Auk hreysisins voru skráðar vörður á fjórum stöðum. Ein þeirra ÁR-370:039 reyndist utan marka úttekarsvæðis en fylgir hún engu að síður með í fornleifaskrá til upplýsingar og er staðilegust þeirra varða sem skráðar voru á þessu svæði. Hinar vörðurnar þrjár eru allar í nágrenni Leynifoss og eiga það sammerkt að vera frekar pasturslítill mannvirki og ólíklegt að þær séu fornar en þeim var leyft að njóta vafans við skráninguna. Líklega eru umræddar vörður annað hvort reistar í tengslum við smölun á svæðinu eða ferðamennsku.

Enginn minjastaður reyndist innan syðra úttekarsvæðisins og innan þess nyrðra reyndust aðeins þrjár vörður sem allar eiga það sammerkt að ekki er víst að þær teljist til fornleifa í laganna skilningi. Því er ljóst að ekki fundust merkar fornminjar innan þess svæðis sem nú er til skoðunar vegna virkjunarhugmynda við Hagavatn. Komi til framkvæmda skal Minjastofnunar Íslands úrskurða um hvort umræddar vörður mega víkja og með hvaða skilmálum. Í lokin er vakin athygli á 22. og 23. grein laga um menningarminjar en þar segir: „Finnist fornminjar sem áður voru ókunnar, t.d. undir yfirborði jarðar, sjávar, vatns eða í jökli, skal skýra Minjastofnun Íslands frá fundinum svo fljótt sem unnt er. Sama skylda hvílir á landeiganda og ábúanda er þeir fá vitneskju um fundinn.“

## Heimildaskrá

- ÁFÍ 1998: *Fjallajarðir og Framafréttur Biskupstungna*. Ferðafélag Íslands, árbók 1998.
- BL: Björn Lárusson. *The old Icelandic land registers*. W.F. Salisbury þýddi. Lund University, Lundur 1967.
- DI: *Diplomatarium Islandicum* eða *Íslenskt fornbréfasafn*. I-XV. Kaupmannahöfn/ Reykjavík, 1857-1972.
- Guttormur Sigurðbjarnarsson. 1967. „The Changing Level of Hagavatn and Glacial Recession in this Century“. *Jökull* 17. árg. 1. tbl, 267-297.
- JÁM II: *Jarðabók Árna Magnússonar og Páls Vídalíns. Árnessýsla*. II bindi. Kaupmannahöfn, 1918-1921.
- JJ: Johnsen, J. *Jarðatal á Íslandi*. Kaupmannahöfn, 1847.
- Kristjana Vilhjálmsdóttir. 2015. *Meningarminjar í Bláskógarbyggð: svæðisskráning fornleifa*. Fjölrit: FS584-15221. Fornleifastofnun Íslands, Reykjavík.
- SB I: *Sunnlenskar byggðir. Tungur, Hreppar, Skeið*. I bindi. Búnaðarsamband Suðurlands, [án útgáfust.], 1980.
- SSÁ: *Árnessýsla. Sýslu- og sóknalýsingar hins íslenska bókmenntafélags 1839-1843*. Reykjavík, 1979.
- Þorvaldur Thoroddsen. *Landskjálftar á Íslandi*. Hið íslenska bókmenntafélag, Kaupmannahöfn 1905.

## Óprentaðar heimildir

### *Stofnun Árna Magnússonar í íslenskum fræðum*

- Ö-Biskupstungnaafréttur A: Örnefnaskrá Biskupstungnaafréttar. Sigríður Jónsdóttir skráði. Örnefnastofnun, Reykjavík 1983.
- Ö-Biskupstungnaafréttur B: Örnefnaskrá Biskupstungnaafréttar. Haraldur Finnsson skráði. Örnefnastofnun, Reykjavík 1975.
- Ö-Biskupstungnaafréttur C: Örnefnaskrá Biskupstungnaafréttar. Bjarni Guðmundsson skráði. Örnefnastofnun, Reykjavík [án ártals].
- Ö-Biskupstungnaafréttur D: Örnefnaskrá Biskupstungnaafréttar. Þorsteinn Bjarnason skráði. Örnefnastofnun, Reykjavík [án ártals].
- Ö-Úthlíð: Örnefnaskrá Úthlíðar. Sigurður Jónsson skráði. Örnefnastofnun, Reykjavík [án ártals]

***Þjóðminjasafn Íslands***

Minjaskrá Bryndísar Róberts 1986: Bryndís Róbertsdóttir. *Fornleifaskráning í Biskupstungum* 1985-86. Þjóðminjasafn Íslands, 1986 (ópr.).

***Þjóðskjalasafn Íslands***

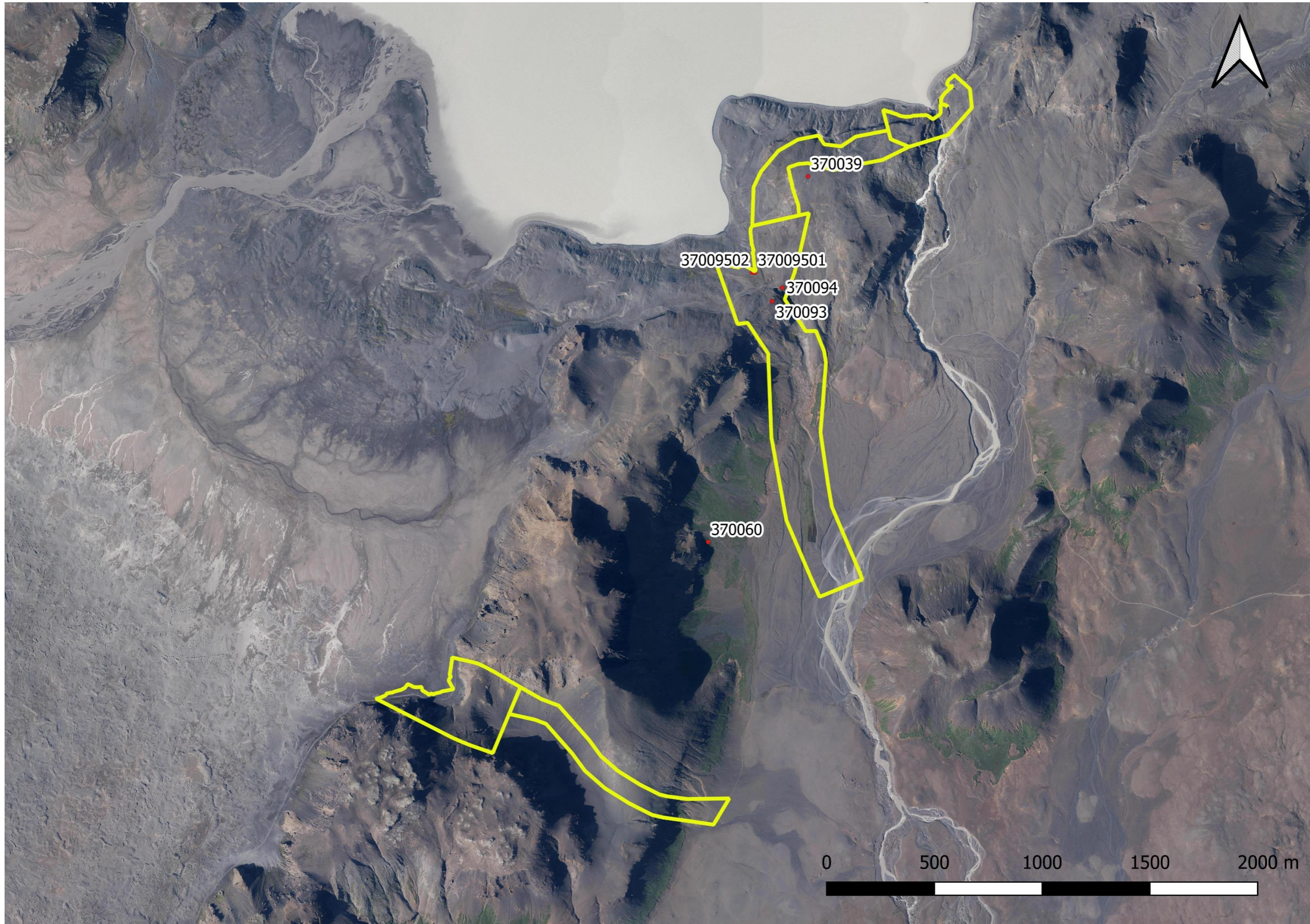
Túnakort fyrir Úthlíð

***Loftmyndagögn:***

Loftmynd: Loftmyndir ehf.

***Heimildamaður:***

Ólafur Björnsson.



Yfirlitskort þar sem mörk úttekarsvæðis eru sýnd með gulum lit og þær minjar sem skráðar voru sem rauður punktur. Loftmynd: Loftmyndir ehf.