

*Náttúrustofa Austurlands*

Gróðurathuganir á fyrirhuguðum vegarstæðum í  
Kinnarlandi í Vopnafirði

Guðrún Á. Jónsdóttir  
Kristín Ágústsdóttir

Desember 1999

## EFNISYFIRLIT

Efnisyfirlit _____	1
Inngangur _____	2
Gagnasöfnun og úrvinnsla _____	2
Lýsing gróðurs _____	2
Valkostur 1 og bráðabirgðavegur 1 og 2 _____	2
1. Frá þjóðvegi við Banatorfur að Hölkná _____	2
2. Hölkná - Fremri Kinnarlækur _____	3
3. Fremri Kinnarlækur - Grenisöxl _____	4
Valkostir 2 og 3 _____	4
1. Melar innan við Banatorfur - Fremri Kinnarlækur _____	4
2. Fremri Kinnarlækur - Grenisöxl _____	5
Umræða _____	5
Samanburður leiða _____	5
Valkostur 1, bráðabirgðavegur 1 og 2 _____	5
Valkostur 2 _____	5
Valkostur 3 _____	6
Gróðurlendi _____	6
Tegundir _____	6
Heimildir _____	7

**Viðauki 1 . Hugmynd að tengingu niður með Hofsa um Brunahvamm**

## INNGANGUR

Að beiðni Vegagerðarinnar var gerð úttekt á gróðurfari á fyrirhuguðum vegarstæðum í Kinnarlandi í Vopnafirði. Um er að ræða nýjan veg sem tengja á veginn frá Vopnafirði inn á hina nýju Hárekstaðaleið. Í þessari skýrslu er gerð grein fyrir gróðurfari á vegarstæðum og helstu gróðurlendi og útbreiðsla þeirra er merkt á kort. Tegundasamsetningu gróðurlenda og tegundafjölbreytni svæða sem til athugunar eru sem vegarstæði er einnig lýst í grófum dráttum. Gerð er grein fyrir sjaldgæfum eða sérstæðum gróðurlendum og tegundum og lagt er mat á verðmæti gróðurs.

## GAGNASÖFNUN OG ÚRVINNSLA

Skýrslan byggir á gróðurskoðun sem gerð var sumarið og haustið 1999 en einnig var leitað í gangnasafni Náttúrfræðistofnunar Íslands eftir upplýsingum um hvaða háplöntutegundir hafa verið skráðar áður á þessu svæði.

Farnar voru tvær skoðunarferðir. Fyrri ferðin var 16. ágúst þegar skoðað var vegarstæði skv. **Valkosti 1** ásamt tveimur mismunandi bráðabirgðatengingum við núverandi veg á Brunahvammshálsi (sjá kort). Síðari ferðin var farin 4. október en þá höfðu komið fram hugmyndir um að leggja veginn ofar á svæðinu frá melunum utan við Hölkná og innan að Grenisöxl, heldur en gert er ráð fyrir skv. **Valkosti 1**. Gróðurlendi var því skoðað á breiðara svæði en áður hafði verið gert. Útfærsla á þessum hugmyndum var þó ónákvæm þegar vettvangsathugun fór fram og afmörkun á því svæði sem skoða skyldi því nokkuð óljós. Frekari útfærslur á þessum hugmyndum voru unnar eftir að vettvangsvinnu lauk og kallast nú **Valkostir 2 og 3** (sjá kort).

Við vettvangsathugun voru vegarstæði gengin og gróðurlendi á og við vegarstæðin voru kortlögð í grófum dráttum. Einnig var gróðurlendum lýst og tegundir skráðar. Við gróðurskoðun 4. október var gróður dálítið farinn að sölna en þó hægt að gera sér góða grein fyrir gróðurlendum og flestum tegundum.

## LÝSING GRÓÐURS

### **Valkostur 1 og Bráðabirgðavegur 1 og 2**

Við fyrri vettvangsathugun var gengið frá þeim stað þar sem nýr vegur (skv. **Bráðabirgðavegi 1 og 2**) á að tengjast núverandi vegi við Banatorfur (ofan við Brunahvamm) og inn að nýjum hringvegi sunnan við Grenisöxl. Lýsingin er því gerð þannig að vegarstæðum er lýst neðan (norðan) frá núverandi þjóðvegi ofan við Brunahvamm og upp (suður) að hringvegi sunnan við Grenisöxl.

Milli Brunahvammsháls og Hölknár er gróðurlendi á fremur mjórri ræmu næst Hofsá en blásnir melar annars mest áberandi. Nokkru norðan við Hölkná breikkar gróðurlendið og þaðan er tiltölulega samfelld gróið flatlendi meðfram ánni alla leið suður fyrir Grenisöxl. Viðáttumiklir melar eru vestan við þetta gróna flatlendi.

## 1. Frá þjóðvegi við Banatorfur að Hölná

Á þessu svæðinu voru skoðaðar tvær veglínur, **Bráðabirgðavegur 1 og 2**. Veglínurnar liggja fyrst nær samsíða, með stuttu milli bili um grófa og stórgrytta mela sem eru lítið grónir á stórum svæðum einkum ofan til. All þykkar torfur með grávíði, grösum og ljónslappa og fleiri tegundum eru utan í melunum á stöku stað, einkum neðan til í melunum (nær Hofsá). Aðrar tegundir á melum eru t.d. túnvingull, lambagras, beitieski, klóelfting og blóðberg. Melarnir eru öldóttir og sums staðar dældir á milli melhóla með meiri mold og gróðri. Þar eru grös, ljónslappi og víði-torfur.

Þegar komið er neðar í brekkurnar, nær Hofsá, eru víða þykkar torfur þar sem gras og móasef er mjög áberandi en á milli eru urðir og moldir. Bugðupunktur og vinglar eru algengar grastegundir en víða er talsvert af grávíði og móasefi.

Flatlendið niðri undir Hofsá er langt fyrir neðan áhrifasvæði **Valkostar 1** en var kortlagt vegna hugmynda um tenginu niður með ánni. Þar eru fjalldrapa- og grasmóar áberandi og talsvert er um lyngmóa. Í brekkunum eru einnig bollar með með snjóðældagróðri. Lítil blettur af þýfðu mýrlendi er niðri undir Hofsá. Þar eru tegundir eins og mýrastör, elfting, grávíðir og fjalldrapi. Einnig klófifa og tjarnastör þar sem blautast er. Aðalbláberjalyng finnst í brekku við mýrablettina nærri ánni. Á hólum við ána eru móar með holtasóley og krækilyngi en einnig eru eru sauðamergur og móastör þar áberandi.

Innan við melasvæðið norðan við Hölná liggur **Bráðabirgðavegur 1** um víðimóa, grasmóa og holtasóleyjarmóa. **Bráðabirgðavegur 2** fer niður af melum og niður í gróðurlendi lítið eitt utar (norðar) en **Bráðabirgðavegur 1**. **Bráðabirgðavegur 2** fer þarna um grasmóa og lyngmóa, síðan um mela, grasmóa og fremur flatan fjalldrapamóa niður undir Hofsá utan við Hölná. Næst Hölná er svo mói með lyngi og stinnastör. Í lyngmóum eru krækilyng og bláberjalyng áberandi en einnig er mikið um grávíði. Sums staðar eru grös áberandi í mounum og annars staðar holtasóley eða móasef. Ljónslappabreiður eru víða í brekkum.

## 2. Hölná - Fremri Kinnarlækur

Rétt utan við Hölná sameinast **Bráðabirgðavegir 1 og 2** í **Valkost 1**. Á bakkanum innan við Hölná þar sem **Valkostur 1** fer yfir ána eru lyng- og fjalldrapamóar. Rétt neðan við vegarstæðið á þessum slóðum er falleg klettakvos með blómbrekku og votlendi sem heldur áfram inn í gildrag að sunnanverðu við Hölná. Vegarstæðið fer yfir þessa votlendisræmu. Í votlendum eru: mýrastör, elfting, grávíðir, klófifa, hengistör, hálmgresi o.fl. **Valkostur 1** liggur áfram um holt og flata mosamóa. Í móum á þessu svæði eru: mosi, krækilyng og holtasóley áberandi tegundir. Einnig eru á köflum fjalldrapabreiður og víðiflesjur, víðast með talsverðu grasi. Hreindýrakraókar og fjallagrös eru víða talsvert áberandi.

Þegar kemur inn að læk sem rennur í Hofsá milli Hölnár og fremri Kinnarlæks (nefndur „Lækur“ á kortum I og II) liggur vegarstæðið um votlendisbletti en víðiflesjur eru á milli. Votlendið er ekki mjög blautt en þýft og áberandi tegundir eru: bláberjalyng, stinnastör og elfting. Hengistör og tjarnastör eru í blautari flákum. Víða eru áberandi blómdældir á svæðinu með gróskumiklu blágresi. Innan við „Lækinn“ er mói þar sem grávíðir og krækilyng eru áberandi tegundir og síðan tekur við mýri utan

við Fremri Kinnarlæk. Í þessari mýri eru áberandi tegundir stinnastör, klóffifa, fjalldrapi og grávíðir.

### 3. Fremri Kinnarlækur - Grenisöxl

Innan við Fremri Kinnarlæk liggur **Valkostur 1** um stinnastararmóa með dálitlu lyngi. Síðan tekur við all stór mýri sem er þó ekki mjög blaut víðast hvar. Þar eru áberandi tegundir eins og mýrastör/stinnastör, fjalldrapi og grávíðir á stórum svæðum. Á milli eru þó blautari flákar í mýrinni þar sem klóffifa og tjarnastör eru áberandi. Þurrari ásar með víðiflesjum eru á milli mýrasvæðanna.

Innan við (sunnan við) mýrasvæðið tekur mólendi við og liggur vegarstæðið um móa allt inn að hringvegi innan við Grenisöxl. Yst (nyrst) eru stinnastararmóar áberandi ásamt víðiflesjum og fjalldrapabreiðum. Er innar dregur eru lyng-, holtasóleyjar- og grasmóar ásamt fjalldrapa og víði ráðandi. Aðaltegundir eru: krækilyng, holtasóley, grávíðir og fjalldrapi ásamt ýmsum grastegundum. Blágresisbrekkur eru víða mjög áberandi og gróskumiklar.

### **Valkostir 2 og 3**

Þessar hugmyndir voru kynntar lauslega og farið fram á gróðurskoðun á þessum svæðum þegar nokkuð var liðið á haust. Ekki lágu fyrir endanlegar útfærslur á þessum hugmyndum þegar vettvangsvinna fór fram en reiknað var með að vegarstæði væri í efri hluta gróðurlendisins í Kinnarlandi innan við Hölkná og var því skoðað og kortlagt á þeim slóðum. Sú útfærsla á **Valkosti 3** sem sýnd er á meðfylgjandi korti er þó ofar en það svæði sem kortlagt var en **Valkostur 2** fer um land sem nánast var allt kortlagt var í október 1999.

### 1. Melar innan við Banatorfur - Fremri Kinnarlækur

**Valkostur 2** fer um lítið gróna mela frá núverandi vegi og inn eftir fyrsta hluta leiðarinnar. Þetta eru grófir melar og gróðurlitlir en þó með stöku gróðurtorfum með holtasóley, móasefi og blásnum skriðulum grávíðihríslum. Gróðurþekja er víða undir 10% uppi á melunum Frá melunum utan við Hölkná liggur **Valkostur 2** um móa og mýri rétt utan við Hölknána. Mýrin nær nokkurn vegin að Hölkná en móarönd er við ána. Móar eru fremur gróskulitlir og helstu einkennistegundir eru holtasóley, grávíðir og krækilyng. Umhverfis mýrina er stinnastararmói með lyngi. Fjalldrapi er í breiðum og sums staðar mikið af móasefi. Fjallagrös eru víða bæði í torfum á melunum og í mounum. Í mýrinni er stinnastör en einnig hengistör og elfting áberandi tegundir. Inn á milli eru flekkir af tjarnastör og klóffifu. Nokkrar litlar og grunnar tjarnir eru ofan til í mýrinni. Snjódældagróður er í giljum og skorningum með maríustakk o.fl. tegundum.

Innan (sunnan) við Hölkná er bakki með holtasóleyjar- og krækilyngsmóa og blettur af graslendi með grávíði og móasefi. Á þessu svæði skiptast **Valkostur 2 og 3**. Eftir móabakkann innan við Hölkná tekur við votlendi af mismunandi gerðum. **Valkostur 2** færi í neðri jaðri þessa votlendis sem að hluta til er mjög blautt. Á milli eru holt með holtasóley, lyngi eða mosagróðri. Sums staðar í jaðri mýranna eru hálfblautir Stinnastararmóar sem þó flokkuðust sem votlendi í flestum tilfellum. Blautasti hluti votlendisins er flói með tjarnastör eða klóffifu en hengistör og stinnastör á milli. Talsvert er af fjallagrösnum og öðrum fléttum á þeim svæðum sem þurrari eru. Neðan til við „Lækinn“ milli Hölknár og Fremri Kinnarlæks eru fjalldrapamýrar.

Við uppsprettur sem eru í votlendi neðan til við „Lækinn“ er mikið af maríustakk, hrossanál og hrafnafífu.

Ofan við votlendið taka við brekkur og balar með móagróðri, einkum lyngmóum og stinnastarmóum og ofar eru melar. Einkennistegundir í mounum eru einkum krækilyng, holtasóley, stinnastör og á köflum fjalldrapi, grös og móasef.

**Valkostur 3** fer á þessu svæði vestar en það sem kortlagt var.

Við Fremri Kinnarlæk á þeim slóðum þar sem **Valkostur 2** liggur eru melar og mólendi með krækilyngi, fjalldrapa og grávíðir. Einnig sáust þar tegundir eins og holtasóley, stinnastör, axhæra, blásveifgras, mosajafni, móasef, sortulyng og klukku-blóm. Neðan til á þessu svæði er deiglendara og þýft og eru grávíðir, stinnastör og hrossanál áberandi þar. Dálitlar skellur eru af blautara landi með tjarnastör inn á milli.

## 2. Fremri Kinnarlækur - Grenisöxl

Á dálitlum kafla innan við fremri Kinnarlæk liggja **Valkostir 2 og 3** ofar en það sem var kortlagt. Þar sem kortlagt var litlu neðar (nær Hofsá) er móagróður mest áberandi og næsta víst að svo er einnig á fyrirhuguðu vegarstæði **Valkosta 2 og 3** á þessu svæði. Frá Fremri Kinnarlæk og inn eftir er stinnastarmói ríkjandi á nokkuð stóru svæði, sums staðar dálítið rakur, en annars staðar þurr. Mýrarönd og litlar tjarnir eru rétt innan við Fremri Kinnarlækinn nokkru neðar en **Valkostur 2**. Þegar kemur inn undir Grenisöxl taka fjalldrapamóar og lyngmóar við af stinnastarmóum. Auk fjalldrapa er krækilyng þar mjög áberandi en einnig er mikið af holtasóley og grávíði.

## UMRÆÐA

### **Samanburður leiða**

Valkostur 1, Bráðabirgðavegur 1 og 2

**Bráðabirgðavegur 2** fer yfir meira mólendi og minna af melum en **Bráðabirgðavegur 1** á svæðinu norðan við Hólkná. Mólendið sem **Bráðabirgðavegur 2** fer yfir umfram **Bráðabirgðaveg 1** eru fyrst og fremst grasmóar og fjalldrapamóar.

Mólendi af ýmsum toga þekur annars stærstan hluta vegarstæðis **Valkostar 1**. Einnig eru stór svæði þakin votlendi og mosagróðri. Minna er um graslendi og blómlendi eru á litlum blettum.

Votlendi þekur talsverðan hluta leiðar **Valkostar 1** (u.þ.b. 1/6-1/5). Mest af því var þó ekki mjög blautt og einkenndist af tegundum eins og stinnastör, fjalldrapa, víði eða bláberjalyngi. Nokkrar spildur eru þó af blautari mýrum þar sem hengistör, klófífa og tjarnastör eru áberandi tegundir.

Samfeldir melar þekja um 1/5 hluti leiðarinnar ef **Bráðabirgðavegur 1** er valinn en heldur minna ef **Bráðabirgðavegur 2** er valin. Annars er mikill hluti af leið **Valkostar 1** vel gróinn. Mýrar eru yfirleitt algrónar og víða er gróðurþekja í móm einnig heil og samfelld þótt hún sé sums staðar dálítið rofin á hólum og ásum.

## Valkostur 2

Mólendi af ýmsum toga þekur stærstan hluta vegarstæðis **Valkostur 2** eins og **Valkostur 1**. Álíka stórt hlutfall af leið **Valkostur 2** og **Valkostur 1** er þakið votlendi en stærri hluti votlendisins á leið **Valkostur 2** er mjög blautur flói. Heldur minna er um mosagróður á leið **Valkostur 2** en **Valkostur 1** og blómlendi eru á litlum blettum á leið **Valkostur 2** eins og **1**.

Samfelldir melar þekja heldur stærri hluta leiðar **Valkostur 2** en **Valkostur 1** (rúmlega 1/5). Annars er leið **Valkostur 2** að mestu vel gróinn. Mýrar eru yfirleitt algrónar og víða er gróðurþekja í móum samfelld.

Bæði **Valkostur 1** og **2** skera gróðurlendið í Kinnarlandi að endilöngu en **Valkostur 2** fer að hluta til nær jaðri hins gróna lands en **Valkostur 1**.

## Valkostur 3

Ekki er hægt að meta áhrif vegagerðar á gróður á þessu svæði á fullnægjandi hátt þar sem sú útfærsla á hugmyndinni sem um er að ræða lá ekki fyrir þegar vettvangsathugun var gerð. Hér verður því einungis bent á fáein almenn atriði.

Ef vegarstæði yrði fært nægilega langt upp, þ.e. upp fyrir megin gróðurlendið við Hofsá, væri vafalaust hægt að minnka röskun á grónu landi á svæðinu frá melunum utan (norðan) við Hölkná og inn undir Grenisöxl. Efsti hluta hins gróna lands er einnig víðast þurr þannig að vegur um það svæði myndi valda minni röskun á mýrasvæðum. Það má þó ætla að talsverð hætta sé á uppblæstri í þessum þurrari gróðurlendum þar sem jarðvegur er sendinn. Landið er einnig mishæðottara á þessum slóðum heldur en á flatlendinu en nær Hofsá.

## Gróðurlendi

Ekki fundust gróðurlendi sem teljast sjaldgæf eða einstök á þeim vegarstæðum sem skoðuð voru en víða á þeim er fallegur og verðmætur gróður, svo sem votlendi og vel gróið land. Kinnarlandið er vel gróið miðað við hversu hátt svæðið er en gróðurlendi innan við Hölkná er í yfir 400 m.y.s. Beitolönd eru trúlega víða ágæt á svæðinu. Óvenju fallegar blómdældir, einkum blágresisdældir eru víða í Kinnarlandinu. Jarðvegur er sendinn á þessum slóðum og hætta á uppblæstri því væntanlega talsverð og eru víðáttumiklir melar á nyrðri hluta vegarstæðisins og vestan við gróðurlendið við Hofsá m.a. til vitnis um það. Einnig mun bærinn Kinn (Fagrakinn) sem stóð rétt innan við Hölkná hafa eyðst m.a. vegna landeyðingar af völdum uppblásturs (Halldór Stefánsson 1947).

## Tegundir

Ekki fundust tegundir sem eru á válista eða friðlýstar hvorki við vettvangsathugun sl. sumar eða í eldri skráningum. Sjaldgæfar tegundir fundust heldur ekki við vettvangsathugun sumarið og haustið 1999. Mjög fáar eldri skráningar eru til af þessu svæði í gagnsafni Náttúrufræðistofnunar Íslands en þar er þó skráð ein fremur sjaldgæf tegund, kollstör (*Carex macloviana*), á svæðinu nálægt Ytri Kinnarlæk. Fundarstaðurinn við Ytri Kinnarlæk er ekki nánar tiltekin í heimildinni. Kollstör hefur einkum fundist um miðbik norðurlands, á hálendi norðan- og austanlands og á miðhálandinu.

Tegundafjölbreytni er talsverð miðað við hve hátt svæðið liggur, einkum er mikil tegundafjölbreyti á svæðinu næst Hofsá neðan við Banatorfur og inn undir Hölkná.

### **HEIMILDIR**

Hörður Kristinsson 1986. Plöntuhandbókin. Örn og Örlygur, Reykjavík.

Halldór Stefánsson 1947. Jökuldalsheiðin og byggðin þar. Í Austurland, safn Austfirskra fræða. Ritsj. Halldór Stefánsson og Þorsteinn M. Jónsson. Sögusjóður Austfirðinga. Bls. 145-271.



## **Kort I og II**

**1 tafla.** Tegundir fundnar á og við fyrihuguð vegarstæði frá syðri enda Brunahvammsháls að Hölná, 1999. Nafngiftir, Hörður Kristinsson (1986)

Íslenskt heiti	Latneskt heiti
Aðalbláberjalyng	<i>Vaccinium myrtillus</i>
Axhæra	<i>Luzula spicata</i>
Beitieski	<i>Equisetum variegatum</i>
Bláberjalyng	<i>Vaccinium uliginosum</i>
Blágresi	<i>Geranium sylvaticum</i>
Bláklukka	<i>Campanula rotundifolia</i>
Blásveifgras	<i>Poa glauca</i>
Blávingull	<i>Festuca vivipara</i>
Blóðberg	<i>Thymus praecox</i>
Brennisóley	<i>Ranunculus acris</i>
Brjóstagrass	<i>Thalictrum alpinum</i>
Bugðupuntur	<i>Deschampsia flexuosa</i>
Dýragras	<i>Gentiana nivalis</i>
Engjarós	<i>Potentilla palustris</i>
Eski	<i>Equisetum hyemale</i>
Fjalladepla	<i>Veronica alpina</i>
Fjallafoxgras	<i>Phleum alpinum</i>
Fjallapuntur	<i>Deschampsia alpina</i>
Fjallasmári	<i>Sibbaldia procumbens</i>
Fjallasveifgras	<i>Poa alpina</i>
Fjallavíðir	<i>Salix arctica</i>
Fjalldrapi	<i>Betula nana</i>
Geldingahnappur	<i>Armeria maritima</i>
Grasvíðir	<i>Salix herbacea</i>
Grámulla	<i>Omalotheca supina</i>
Gulmaðra	<i>Galium verum</i>
Gulvíðir	<i>Salix phylicifolia</i>
Hagavorblóm	<i>Draba norvegica</i>
Hálingresi	<i>Agrostis capillaris</i>
Hálmgresi	<i>Calamagrostis stricta</i>
Heiðadúnurt	<i>Epilobium hornemanni</i>
Holtasóley	<i>Dryas octopetala</i>
Holurt	<i>Silene uniflora</i>
Hrossanál	<i>Juncus arcticus</i>
Hvítmaðra	<i>Galium normanii</i>
Ilmreyr	<i>Anthoxanthum odoratum</i>
Jakobsfífill	<i>Erigeron borealis</i>
Klóelfting	<i>Equisetum arvense</i>
Klófifa	<i>Eriophorum angustifolium</i>
Klukkublóm	<i>Pyrola minor</i>
Kornsúra	<i>Bistorta vivipara</i>
Krækilyng	<i>Empetrum nigrum</i>
Lambagrass	<i>Silene acaulis</i>
Lindadúnurt	<i>Epilobium alsinifolium</i>
Ljónslappi	<i>Alchemilla alpina</i>
Loðvíðir	<i>Salix lanata</i>

Lógresi	<i>Trisetum spicatum</i>
Lækjafræhyrna	<i>Cerastium cerastoides</i>
Mariustakkur	<i>Alchemilla vulgaris</i>
Mariuvöndur	<i>Gentianella campestris</i>
Melablóm	<i>Cardaminopsis petraea</i>
Mosajafni	<i>Selaginella selaginoides</i>
Móasef	<i>Juncus trifidus</i>
Móastör	<i>Carex rupestris</i>
Músareyra	<i>Cerastium alpinum</i>
Mýrasóley	<i>Parnassia palustris</i>
Mýrastör	<i>Carex nigra</i>
Mýrelfting	<i>Equisetum palustre</i>
Ólafssúra	<i>Oxyria digyna</i>
Sauðamergur	<i>Loiseleuria procumbens</i>
Skriðnablóm	<i>Arabis alpina</i>
Smjörgras	<i>Bartsia alpina</i>
Snarrótarpuntur	<i>Deschampsia caespitosa</i>
Stinnastör	<i>Carex bigelowii</i>
Títulíngresi	<i>Agrostis vernalis</i>
Tjarnastör	<i>Carex rostrata</i>
Túnfífill	<i>Taraxacum spp.</i>
Túnsúra	<i>Rumex acetosa</i>
Túnvingull	<i>Festuca rubra</i>
Vallarsveifgras	<i>Poa pratensis</i>
Vallhumall	<i>Achillea millefolium</i>
Vallhæra	<i>Luzula multiflora</i>
Þursaskegg	<i>Kobresia myosuroides</i>
Þúfusteibrjótur	<i>Saxifraga caespitosa</i>

---

**2 tafla.** Tegundir fundnar á og við fyrihuguð vegarstæði milli Hölknár og Fremri Kinnarlæks, 1999. Nafngiftir, Hörður Kristinsson (1986)

Íslenskt heiti	Latneskt heiti
Aðalbláberjalyng	<i>Vaccinium myrtillus</i>
Axhæra	<i>Luzula spicata</i>
Beitieski	<i>Equisetum variegatum</i>
Bláberjalyng	<i>Vaccinium uliginosum</i>
Blágresi	<i>Geranium sylvaticum</i>
Blásveifgras	<i>Poa glauca</i>
Blóðberg	<i>Thymus praecox</i>
Brjóstagras	<i>Thalictrum alpinum</i>
Bugðupuntur	<i>Deschampsia flexuosa</i>
Burnirót	<i>Rhodiola rosea</i>
Dýragras	<i>Gentiana nivalis</i>
Engjarós	<i>Potentilla palustris</i>
Eyrarrós	<i>Epilobium latifolium</i>
Fjallapuntur	<i>Deschampsia alpina</i>
Fjallasmári	<i>Sibbaldia procumbens</i>
Fjallastör	<i>Carex norvegica</i>
Fjallasveifgras	<i>Poa alpina</i>
Fjalldrapi	<i>Betula nana</i>
<i>Fjandafæla</i>	<i>Omalotheca norvegica</i>
Geldingahnappur	<i>Armeria maritima</i>
Grasvíðir	<i>Salix herbacea</i>
Grámulla	<i>Omalotheca supina</i>
Grávíðir	<i>Salix ellicarpaea</i>
Gulmaðra	<i>Galium verum</i>
Hálíngresi	<i>Agrostis capillaris</i>
Hálmgresi	<i>Calamagrostis stricta</i>
Hengistör	<i>Carex rariflora</i>
Holtasóley	<i>Dryas octopetala</i>
Hrafnaþífa	<i>Eriophorum scheuchzeri</i>
Hrossanál	<i>Juncus arcticus</i>
Ilmreyr	<i>Anthoxanthum odoratum</i>
Jakobsþífill	<i>Erigeron borealis</i>
Klóelfting	<i>Equisetum arvense</i>
Klóþífa	<i>Eriophorum angustifolium</i>
Klukkublóm	<i>Pyrola minor</i>
Kornsúra	<i>Bistorta vivipara</i>
Krækilyng	<i>Empetrum nigrum</i>
Lambagras	<i>Silene acaulis</i>
Ljónslappi	<i>Alchemilla alpina</i>
Loðvíðir	<i>Salix lanata</i>
Lyfjagras	<i>Pinguicula vulgaris</i>
Mariustakkur	<i>Alchemilla vulgaris</i>
Mosajafni	<i>Selaginella selaginoides</i>
Móasef	<i>Juncus trifidus</i>
Móastör	<i>Carex rupestris</i>
Músareyra	<i>Cerastium alpinum</i>

Mýrasóley	<i>Parnassia palustris</i>
Mýrastör	<i>Carex nigra</i>
Mýrelfting	<i>Equisetum palustre</i>
Rjúpastör	<i>Carex lachenallii</i>
Sauðamergur	<i>Loiseleuria procumbens</i>
Smjörgras	<i>Bartsia alpina</i>
Sotrulyng	<i>Arctostaphylos uva-ursi</i>
Stinnastör	<i>Carex bigelowii</i>
Tröllastakkur	<i>Pedicularis flammea</i>
Túnfífill	<i>Taraxacum spp.</i>
Túnvingull	<i>Festuca rubra</i>
Vallhumall	<i>Achillea millefolium</i>

---

**3 tafla.** Tegundir fundnar á og við fyrihuguð vegarstæði frá Fremri Kinnarlæk að nýja hringvegi í Kollseyrudal, 1999. Nafngiftir, Hörður Kristinsson (1986)

<b>Íslenskt nafn</b>	<b>Latneskt nafn</b>
Axhæra	<i>Luzula spicata</i>
Barnarót	<i>Coeloglossum viride</i>
Bláberjalyng	<i>Vaccinium uliginosum</i>
Blágresi	<i>Geranium sylvaticum</i>
Blásveifgras	<i>Poa glauca</i>
Blávingull	<i>Festuca vivipara</i>
Blóðberg	<i>Thymus praecox</i>
Brjóstagras	<i>Thalictrum alpinum</i>
Bugðupuntur	<i>Deschampsia flexuosa</i>
Einir	<i>Juniperus communis</i>
Engjarós	<i>Potentilla palustris</i>
Fjallapuntur	<i>Deschampsia alpina</i>
Fjalldrapi	<i>Betula nana</i>
Geldingahnappur	<i>Armeria maritima</i>
Grasvíðir	<i>Salix herbacea</i>
Grávíðir	<i>Salix callicarpaea</i>
Gulvíðir	<i>Salix phylicifolia</i>
Hálingresi	<i>Agrostis capillaris</i>
Hengistör	<i>Carex rariflora</i>
Hnappstör	<i>Carex capitata</i>
Holtasóley	<i>Dryas octopetala</i>
Hrossanál	<i>Juncus arcticus</i>
Klóelfting	<i>Equisetum arvense</i>
Klófífa	<i>Eriophorum angustifolium</i>
Kornsúra	<i>Bistorta vivipara</i>
Krækilyng	<i>Empetrum nigrum</i>
Lambagras	<i>Silene acaulis</i>
Lógresi	<i>Trisetum spicatum</i>
Móasef	<i>Juncus trifidus</i>
Móastör	<i>Carex rupestris</i>
Mýrastör	<i>Carex nigra</i>
Mýrelfting	<i>Equisetum palustre</i>
Mýrfjóra	<i>Viola palustris</i>
Reyrgresi	<i>Hierochloe odorata</i>
Sauðamergur	<i>Loiseleuria procumbens</i>
Skriðlíngresi	<i>Agrostis stolonifera</i>
Smjörgras	<i>Bartsia alpina</i>
Stinnastör	<i>Carex bigelowii</i>
Sýkigras	<i>Tofieldia pusilla</i>
Tjarnastör	<i>Carex rostrata</i>
Tungljurt	<i>Botrychium lunaria</i>
Túnfífill	<i>Taraxacum spp.</i>
Túnsúra	<i>Rumex acetosa</i>
Túnvingull	<i>Festuca rubra</i>
Vallhumall	<i>Achillea millefolium</i>
Vallhæra	<i>Luzula multiflora</i>
Vetrarblóm	<i>Saxifraga oppositifolia</i>

**4 tafla.** Tegundir fundnar á og við fyrihugað vegarstæði frá bæjarrústum í Brunahvammi og út á Þjóðveg austan í Brunahvammshálsi, 1999. Nafngiftir, Hörður Kristinsson (1986)

<b>Íslenskt nafn</b>	<b>Latneskt nafn</b>
Aðalbláberjalyng	<i>Vaccinium myrtillus</i>
Axhæra	<i>Luzula spicata</i>
Beitieski	<i>Equisetum variegatum</i>
Bjúgstör	<i>Carex maritima</i>
Bláberjalyng	<i>Vaccinium uliginosum</i>
Blágresi	<i>Geranium sylvaticum</i>
Blávingull	<i>Festuca vivipara</i>
Blóðberg	<i>Thymus praecox</i>
Brjóstagras	<i>Thalictrum alpinum</i>
Bugðupunktur	<i>Deschampsia flexuosa</i>
Ddúnurt	<i>Epilobium</i>
Fjallafoxgras	<i>Phleum alpinum</i>
Fjallasmári	<i>Sibbaldia procumbens</i>
Fjallastör	<i>Carex norvegica</i>
Fjallasveifgras	<i>Poa alpina</i>
Fjalldrapi	<i>Betula nana</i>
Fjallpuntur	<i>Deschampsia alpina</i>
Geldingahnappur	<i>Armeria maritima</i>
Grasvíðir	<i>Salix herbacea</i>
Grámulla	<i>Omalotheca supina</i>
Grávíðir	<i>Salix callicarpaea</i>
Gulmaðra	<i>Galium verum</i>
Gulvíðir	<i>Salix phylicifolia</i>
Hagavorblóm	<i>Draba norvegica</i>
Hálmgresi	<i>Calamagrostis stricta</i>
Hengistör	<i>Carex rariflora</i>
Holtasóley	<i>Dryas octopetala</i>
Ilmreyr	<i>Anthoxanthum odoratum</i>
Klóelfting	<i>Equisetum arvense</i>
Klófífa	<i>Eriophorum angustifolium</i>
Kornsúra	<i>Bistorta vivipara</i>
Krækilyng	<i>Empetrum nigrum</i>
Ljónslappi	<i>Alchemilla alpina</i>
Mariustakkur	<i>Alchemilla vulgaris</i>
Mosajafni	<i>Selaginella selaginoides</i>
Móasef	<i>Juncus trifidus</i>
Mýrasóley	<i>Parnassia palustris</i>
Mýrastör	<i>Carex nigra</i>
Mýrelfting	<i>Equisetum palustre</i>
Sauðamergur	<i>Loiseleuria procumbens</i>
Snarrótarpuntur	<i>Deschampsia caespitosa</i>
Stinnastör	<i>Carex bigelowii</i>
Sýkigras	<i>Tofieldia pusilla</i>
Títulíngresi	<i>Agrostis vernalis</i>
Tjarnastör	<i>Carex rostrata</i>

Tungljurt	<i>Botrychium lunaria</i>
Túnfífill	<i>Taraxacum spp.</i>
Túnsúra	<i>Rumex acetosa</i>
Túnvingull	<i>Festuca rubra</i>
Vallarsveifgras	<i>Poa pratensis</i>
Vallhumall	<i>Achillea millefolium</i>
Vegarfi	<i>Cerastium fontanum</i>
Þursaskegg	<i>Kobresia myosuroides</i>

---



**VIÐAUKI 1 – TENGING NIÐUR MEÐ HOFSA UM BRUNAHVAMM  
NÁTTÚRUSTOFA AUSTURLANDS**

## HUGMYND AÐ TENGINGU NIÐUR MEÐ HOFSA UM BRUNAHVAMM

Við vettvangsathugun 4. október 1999 var skoðuð lengri veglína niður með Hofsa með bráðabirgðatengingu við núverandi veg á Brunahvammshálsi neðan við Brunahvamm. Hér er gróðri lýst, á svæðinu meðfram Hofsa frá Hölkná og niður í Brunahvamm og áfram til norðausturs frá Brunahvammi upp á Þjóðveg.

### Lýsing gróðurs

#### 1. Hölkná - Brunahvammur

Næst Hölkná eru lyngmóar en síðan taka við fjalldrapamóar og sums staðar grasmóar. Neðan til eru einnig víðiflesjur, smá votlendi, snjódældir og blómabrekkur. Á flatlendi niðri undir Hofsa neðan við Banatorfur eru fjalldrapa- og grasmóar áberandi og einnig er talsvert um lyngmóa. Í brekkunum eru einnig bollar með með snjódældagróðri. Litlir blettir af þýfðu mýrlendi er niðri við Hofsa. Þar eru tegundir eins og mýrastör, elfting, grávíðir og fjalldrapi. Einnig klófifa og tjarnastör þar sem blautast er. Aðalbláberjalýng finnst í brekku við mýrablettina nærri ánni. Á hólum við ána eru holta-sóleyjar- og krækilyngismóar en sauðamergur og móastör eru einnig áberandi.

#### 2. Brunahvammur- Þjóðvegur austan í Brunahvammshálsi

Við rústir bæjarins Brunahvamms sem er í hvammi (eða hjalla) niðri undir Hofsa, eru grasmóar með vingli og flesjur með rjúpnalaufi og grávíði. Smámýri er utan og neðan við bæinn og þar eru tegundir eins og: mýrastör, hengistör, hálmgresi, grávíðir og klófifa. Undir brekkurótum ofan við rústir bæjarins í Brunahvammi eru snjódældir með grasvíði, grámullu og maríustakk. Mikil snarrót í gamla túninu næst bæjarrústunum og þar í kring. Ofan við Brunahvamminn eru melar, lítið grónir ofan til en börð með ljónslappatorfum eru áberandi neðan til í melunum.

Rétt utan við bæjarústirnar í Brunahvammi er gil með grasbrekkum og smá votlendi með fífu er í gilbotninum. Þar eru einnig snjódældir með ljónslappa og maríustakk. Lyngbrekkur og grasbrekkur eru neðan í melunum sem eru ofan við hvamminn.

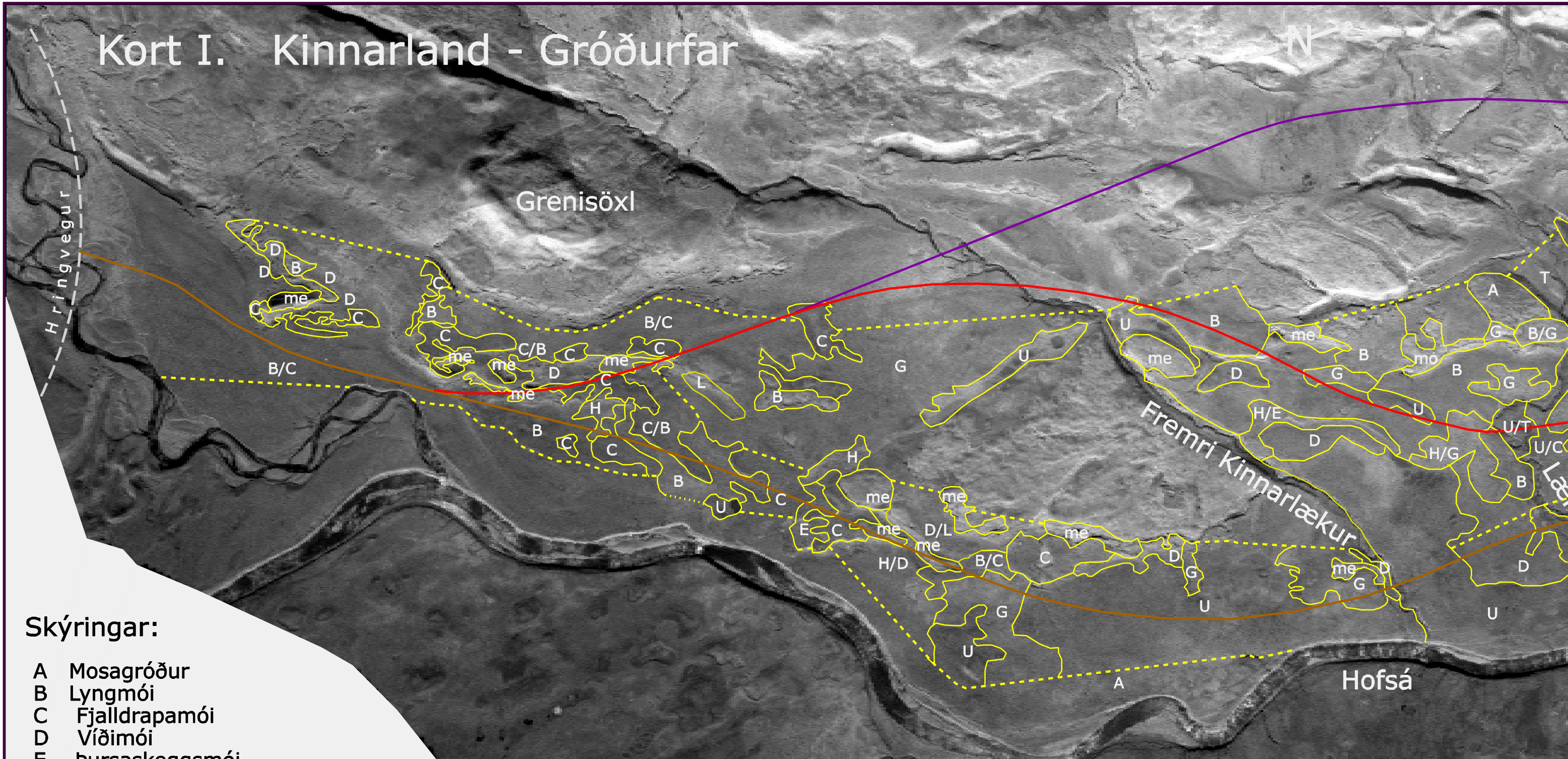
Graslendi minnkar á Brunahvamms hjallanum þegar komið er út fyrir sjálfan hvamminn enn meira er þar af af fjalldrapa- og lyngmóa og mosapembum. Á svæðinu utan við Brunahvamm þar sem vegtenging myndi væntanlega sveigja upp á átt að Brunahvammshálsi er fyrst deiglendi og síðan votlendi en síðasti hluti áður komið er upp á núverandi Þjóðveg er mosapemba og lyngmói. Votlendið er endi á stóru votlendi sem að hluta til er mjög blautt með stórum tjarnastarabreiðum.

### Samantekt

Hér verður einungis bent á fáein almenn atriði varðandi gróðurfar á þessari leið.

Á svæðinu frá Hölkná og niður eftir færi vegarstæði sem liggur niðri við Hofsa um meira gróið land en **Bráðabirgðavegir 1 og 2**. Gróður er nokkuð fjölbreyttur á svæðinu og víða talsverð gróska. Gróðurþekja er rofin hér og þar neðst í brekkunum og meira eftir því sem ofar dregur. Víða er vel gróið niðri við Hofsa. Ekki er votlendi að ráði á svæðinu frá Hölkná og niður að Brunahvammi. Í Brunahvamminum sjálfum er gróskumikill gróður, einkum graslendi og móar. Utan og ofan við Brunahvamminn er talsvert votlent.

# Kort I. Kinnarland - Gróðurfar



## Skýringar:

- A Mosagróður
- B Lyngmói
- C Fjalldrapamói
- D Víðimói
- E Þursaskeggsmói
- G Starmói
- H Graslendi
- L Blómlendi
- T Hálfdeigja
- U Mýri
- V Flói
- me Melur

- Veglína - Valkostur 1
- Veglína - Valkostur 2
- Veglína - Valkostur 3

Mælikvarði 1:11.000

Loftmyndir: Loftmyndir ehf. 1997  
 Myndmæling: Ísgraf ehf. 1997  
 Landmælingar og hönnun vega: Vegagerðin  
 Gróðurkortlagning: Guðrún A. Jónsdóttir  
 og Kristín Ágústsdóttir Náttúrustofu Austurlands  
 í ágúst og október 1999

Unnið fyrir Vegagerðina á Reyðarfirði

**NÁTTÚRUSTOFA AUSTURLANDS**

