



ORKUSTOFNUN

Vatnamælingar

**Rennslisgögn úr
vatnshæðarmæli 238
í Skjálfandafljóti við
Aldeyjarfoss
Árin 1987-1997**

**Páll Jónsson
Árni Snorrason
Ragnhildur Freysteinsdóttir**

Unnið fyrir Auðlindadeild Orkustofnunar

2000

OS-2000/009



ORKUSTOFNUN
VATNAMÆLINGAR

Skýrsla
OS-2000/009
Verknr. 7-640670

Páll Jónsson, Árni Snorrason og Ragnhildur Freysteinsdóttir

**Rennslisgögn úr vatnshæðarmæli 238
í Skjálfandafljóti við Aldeyjarfoss.
Árin 1987-1997**

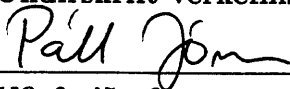
Unnið fyrir Auðlindadeild Orkustofnunar

OS-2000/009

Febrúar 2000

ORKUSTOFNUN: Kennitala 500269-5379 - Sími 569 6000 - Fax 568 8896
Netfang Vatnamælinga vm@os.is - Heimasíða <http://www.os.is/vatnam>



Skýrsla nr: OS-2000/009	Dags: Febrúar 2000	Dreifing: <input checked="" type="checkbox"/> Opin <input type="checkbox"/> Lokuð til
Heiti skýrslu / Aðal- og undirtitill: Rennslisgögn úr vatnshæðarmæli 238 í Skjálfandafjótí við Aldeyjarfoss Árin 1987–1997	Upplag: 25	
	Fjöldi síðna: 41	
Höfundar: Páll Jónsson Árni Snorrason Ragnhildur Freysteinsdóttir	Verkefnisstjóri: Páll Jónsson	
Gerð skýrslu / Verkstig: Rennslisgögn, samantekt	Verknúmer: 7-640670	
Unnið fyrir: Auðlindadeild Orkustofnunar		
Samvinnuaðilar:		
Útdráttur: Þessi skýrsla fjallar um endurskoðun rennslisgagna fyrir vhm 238 í Skjálfandafjótí við Aldeyjarfoss. Síritinn var settur í gang 18. júlí 1987 og nær endurskoðunin frá þeim tíma til ársins 1997. Endurskoðunin miðast við að reyna að brúa öll tímabil þar sem gögn vantaði eða voru röng af einhverjum ástæðum. Þetta eru fyrst og fremst tímabil þar sem skráð vatnshæð er ekki rennslisgæf, annað hvort vegna truflunar af völdum íss eða sands. Einnig getur mælir bilað af ýmsum ástæðum. Í skýrslunni er endurskoðaða rennslid sýnt bæði tölulega og myndrænt. Endurskoðuðu gögnin eru einnig borin saman við gömlu gögnin.		
Lykilorð: Vatnamælingar, síriti, vhm 238, Skjálfandafjót, Aldeyjarfoss, rennslisgögn	ISBN-númer:	
	Undirskrift verkefnisstjóra: 	
	Yfirfarið af: PJ, ÁSn	

Efnisyfirlit

1 Inngangur	5
2 Rennslisögn fyrir vhm 238	5
3 Niðurstöður	7

Töfluskrá

1 Skýringar við rennslisgögn fyrir vhm 238.	6
2 Dagsmeðalrennsli fyrir vhm 238 árið 1987.	8
3 Dagsmeðalrennsli fyrir vhm 238 árið 1988.	9
4 Dagsmeðalrennsli fyrir vhm 238 árið 1989.	10
5 Dagsmeðalrennsli fyrir vhm 238 árið 1990.	11
6 Dagsmeðalrennsli fyrir vhm 238 árið 1991.	12
7 Dagsmeðalrennsli fyrir vhm 238 árið 1992.	13
8 Dagsmeðalrennsli fyrir vhm 238 árið 1993.	14
9 Dagsmeðalrennsli fyrir vhm 238 árið 1994.	15
10 Dagsmeðalrennsli fyrir vhm 238 árið 1995.	16
11 Dagsmeðalrennsli fyrir vhm 238 árið 1996.	17
12 Dagsmeðalrennsli fyrir vhm 238 árið 1997.	18

Myndaskrá

1 Dagsmeðalrennsli fyrir vhm 238 árin 1987–1997.	19
2 Dagsmeðalrennsli fyrir vhm 238, árið 1987	20
3 Dagsmeðalrennsli fyrir vhm 238, árið 1988	21
4 Dagsmeðalrennsli fyrir vhm 238, árið 1989	22
5 Dagsmeðalrennsli fyrir vhm 238, árið 1990	23
6 Dagsmeðalrennsli fyrir vhm 238, árið 1991	24
7 Dagsmeðalrennsli fyrir vhm 238, árið 1992	25
8 Dagsmeðalrennsli fyrir vhm 238, árið 1993	26
9 Dagsmeðalrennsli fyrir vhm 238, árið 1994	27

10	Dagsmeðalrennsli fyrir vhm 238, árið 1995	28
11	Dagsmeðalrennsli fyrir vhm 238, árið 1996	29
12	Dagsmeðalrennsli fyrir vhm 238, árið 1997	30
13	Samanburður á gömlum og nýjum gögnum fyrir vhm 238 árið 1987, dagsmeð- alrennsli	31
14	Samanburður á gömlum og nýjum gögnum fyrir vhm 238 árið 1988, dagsmeð- alrennsli	32
15	Samanburður á gömlum og nýjum gögnum fyrir vhm 238 árið 1989, dagsmeð- alrennsli	33
16	Samanburður á gömlum og nýjum gögnum fyrir vhm 238 árið 1990, dagsmeð- alrennsli	34
17	Samanburður á gömlum og nýjum gögnum fyrir vhm 238 árið 1991, dagsmeð- alrennsli	35
18	Samanburður á gömlum og nýjum gögnum fyrir vhm 238 árið 1992, dagsmeð- alrennsli	36
19	Samanburður á gömlum og nýjum gögnum fyrir vhm 238 árið 1993, dagsmeð- alrennsli	37
20	Samanburður á gömlum og nýjum gögnum fyrir vhm 238 árið 1994, dagsmeð- alrennsli	38
21	Samanburður á gömlum og nýjum gögnum fyrir vhm 238 árið 1995, dagsmeð- alrennsli	39
22	Samanburður á gömlum og nýjum gögnum fyrir vhm 238 árið 1996, dagsmeð- alrennsli	40
23	Samanburður á gömlum og nýjum gögnum fyrir vhm 238 árið 1997, dagsmeð- alrennsli	41

1 Inngangur

Vatnshæðarmælir 238 er í Skjálfandafljóti, u.þ.b. 1 km neðan Aldeyjarfoss. Mælirinn var settur upp 18. júlí 1987 og er loftbólumælir af gerðinni A-Ott. Hann er staðsettur á vinstri bakka fljótsins og fer loftslangan út í hyl í ánni. Lindavatn streymir út í hylinn úr sprungum á hægri bakka árinna og heldur það hylnum yfirleitt íslausum. Þetta hefur í för með sér að mælirinn truflast nánast aldrei af ís.

Fram til 30. mars 1989 var allmikið um það að sandur legðist yfir rörendann og truflaði vatnshæðarmælinguna, en þann dag var rörið lengt, þannig að það nær nú lengra út í hylinn, og hefur það þau áhrif að síðan hefur mælirinn nánast ekkert truflast af sandi.

Þann 2. ágúst 1997 var sett nýtt fastmerki (FM) við mælinn, en áður höfðu vatnshæðir miðast við hæð tiltekinnar rörafestu. Fallmælt var á milli fastmerkisins og þriggja festa, sem oftast er mælt af niður í vatnsborð. Hæð fastmerkisins er 846.8 cm í staðbundnu hæðarkerfi Vatnamælinga.

Þann 28. september 1998 var settur rafrænn þrýstiskynjari af gerðinni Druck á loftbólukerfið og hann tengdur við Campbell skráningartæki. Þannig fæst tvöföld skráning á vatnshæðinni. 3. október sama ár var sett upp vindrafstöð við mælinn og hann tengdur við farsíma þannig að nú fást gögn úr mælinum daglega, og oftast ef vill, um símatengda kerfið. Þetta er hluti vöktunarkerfis, sem sett hefur verið upp í nokkrum vatnsföllum sem renna frá Vatnajökli. Einnig var settur upp lofthitamælir og loftrakamælir og þeir tengdir við Campbell skráningartækið.

Skjálfandafljót er blanda lindár, dragár og jökulár. Helstu flóð hennar eru snjóleysingafloð á vorin, en einnig geta komið í ána flóð í miklum rigningum. Þurrðir í ánni eru nokkuð algengar á vetrum, þegar snjó skefur í ána á hálendinu ofan Aldeyjarfoss. Í kjölfar þurrðanna koma gjarnan þrepahlaup í ána.

2 Rennslisögn fyrir vhm 238

Öll gögn frá upphafi mælisins fram til loka ársins 1997 voru endurskoðuð. Við endurskoðunina var miðað við að reyna að brúa öll tímabil þar sem gögn vantaði eða voru röng af einhverjum ástæðum. Þetta eru fyrst og fremst tímabil þar sem skráð vatnshæð er ekki rennslisgæf, annað hvort vegna truflunar af völdum íss eða sands. Einnig getur verið um að ræða bilun í mælinum, svo sem klukkustopp, pappírslaysi eða að penni skrifi ekki. Í töflu 1 má sjá skýringar við tímabil þar sem gögn hafa ekki verið trúverðug af einhverjum ástæðum.

Töflur 2–12 sýna meðaldagsrennsli fyrir Skjálfandafljót á árunum 1987 til 1997, ásamt meðalrennsli, hámarks- og lágmarksrennsli hvers mánaðar og meðalrennsli ársins.

Myndir 2–12 sýna það sama myndrænt, ásamt veðurfarsupplýsingum frá veðurstöðinni að Mýri í Bárðardal, en það er sú veðurstöð sem næst er vatnshæðarmælinum. Á öllum myndunum er valinn sami skali á rennslisásinn, þannig að einstakir rennslistoppar geta farið út fyrir skalann, en þá má líta á töflurnar til að fá rennslið í þessum toppum. Mynd 1 sýnir meðaldagsrennslið fyrir Skjálfandafljót, öll árin 1987–1997 saman.

Myndir 13–23 sýna samanburð á gömlum og nýjum gögnum fyrir vhm 238, fyrir árin 1987 til 1997. Með nýjum gögnum er átt við gögn, sem miðast við rennslislykla nr. 3, 4, 5 og

6 og sem búið er að endurskoða. Þessi gögn eru einkennd með vhm 238. Gömlu gögnin, eins og þau voru samkvæmt fyrri áætlun og með gömlum rennslislykli eru auðkennd með vatnshæðarmælisnúmerinu 10238 á þessum myndum.

Rennslislyklar nr. 3, 4, 5 og 6 voru allir gerðir í júlí 1999. Í upphafi var ætlunin að gera aðeins einn rennslislykil út frá þeim mælingum sem til voru, en athugun þótti gefa til kynna að best væri að skipta mælingunum á fjögur tímabil. Með því móti má ætla að nákvæmni gagnanna verði mun betri, þó að breytingarnar séu alls ekki miklar. Mismunur í rennsli milli mismunandi rennslislykla getur þó verið allt að 4 %. Rennslislykill nr. 3 gildir þannig frá upphafi sírita til 31. desember 1989, rennslislykill nr. 4 gildir frá 1. janúar 1990 til 30. júní 1993, rennslislykill nr. 5 gildir frá 1. júlí 1993 til 31. desember 1995 og rennslislykill nr. 6 gildir frá 1. janúar 1996. Nánar má lesa um rennslislyklana og gerð þeirra í skýrslu nr. OS-99058 (Áslaug Sóley Bjarnadóttir, 1999: Skjálfaðafjót, Aldeyjarfoss, vhm 238; Rennslislyklar nr. 3,4,5 og 6).

Tafla 1: Skýringar við rennslisgögn fyrir vhm 238.

Tímabil	Athugasemdir
1987.12.18–1987.12.31	Áætlun vegna sands
1988.01.01–1988.01.04	Áætlun vegna sands
1988.01.05–1988.01.07	Áætlun vegna íss
1988.01.08–1988.01.09	Áætlun vegna sands
1988.01.10–1988.01.14	Áætlun vegna íss
1988.01.15–1988.02.09	Áætlun vegna sands
1988.02.24–1988.04.13	Áætlun vegna sands
1988.04.27	Áætlun vegna sands
1988.05.02–1988.05.07	Áætlun vegna sands
1988.07.21	Áætlun vegna sands
1988.08.18	Áætlun vegna sands
1988.09.30–1988.10.05	Áætlun vegna sands
1988.10.15–1988.10.19	Áætlun vegna sands
1988.10.30–1988.11.15	Áætlun vegna sands
1988.11.25–1988.12.06	Áætlun vegna sands
1989.02.10–1989.03.16	Áætlun vegna sands
1989.11.06–1989.11.07	Áætlun vegna íss
1989.11.23–1989.11.24	Loftslanga stífluð vegna frosts
1989.12.14–1989.12.16	Áætlun vegna íss
1989.12.20–1989.12.25	Áætlun vegna íss
1990.09.20	Loftslanga stífluð vegna frosts
1990.11.17–1990.11.22	Bilun í mæli
1990.11.24–1990.11.25	Áætlun vegna íss
1990.12.03	Loftslanga stífluð vegna frosts
1990.12.06–1990.12.11	Áætlun vegna íss
1990.12.17–1990.12.21	Áætlun vegna íss
1990.12.25–1990.12.31	Áætlun vegna íss
1991.01.01–1991.01.03	Áætlun vegna íss
<i>framhald á næstu síðu</i>	

<i>framhald frá fyrri síðu</i>	
Tímabil	Athugasemdir
1991.02.28	Loftslanga stífluð vegna frosts
1991.03.04–1991.03.05	Áætlun vegna íss
1991.03.07–1991.03.08	Áætlun vegna íss
1991.03.15	Áætlun vegna íss
1991.03.18	Áætlun vegna íss
1991.04.13	Loftslanga stífluð vegna frosts
1991.04.16	Loftslanga stífluð vegna frosts
1991.11.03–1991.11.05	Loftslanga stífluð vegna frosts
1991.11.25–1991.12.09	Mælir pappírslaus. Brúað með vhm 144
1992.11.10–1992.11.16	Áætlun vegna íss
1993.03.29–1993.04.25	Penni festist í blaði. Brúað með vhm 144
1993.07.16–1993.07.30	Penni stíflaður. Brúað með vhm 050
1993.11.10–1993.11.15	Áætlun vegna íss
1993.12.11	Áætlun vegna íss
1993.12.14–1993.12.18	Áætlun vegna íss
1993.12.20–1993.12.31	Áætlun vegna íss
1994.01.01–1994.01.10	Áætlun vegna íss
1995.10.25–1995.10.27	Þurrð þar sem vatnsborð fór niður fyrir rörenda
1995.12.21	Áætlun vegna íss
1995.12.23–1995.12.31	Áætlun vegna íss
1996.01.01–1996.01.03	Áætlun vegna íss
1996.11.06–1996.11.12	Áætlun vegna íss
1996.11.16–1996.11.21	Áætlun vegna íss

3 Niðurstöður

Gögnin úr vatnshæðarmæli 238 eru yfirleitt mjög góð og heimtur gagnanna á tímabilinu 1987–1997 hafa verið mjög góðar. Fram að apríl 1989 var nokkuð um að sandur truflaði mælingarnar, en ekki er erfitt að áætla rétta rennslisgæfa vatnshæð á þessu tímabili út frá gögnunum. Ístruflanir eru sjaldgæfar og aldrei miklar eða langvarandi. Þetta veldur því að oft er mjög erfitt að átta sig á hvort vatnshæðaraukning er af völdum íss eða af eðlilegum ástæðum. Helst er um ístruflun að ræða í desember og janúar, en einnig eru nokkuð algenar skamvinnar ístruflanir í nóvember, meðan ána er að leggja á hálendinu. Mjög sjaldgæft er að ístruflanir verði í mars og apríl. Mælirinn hefur nánast ekkert bilað á tímabilinu. Þó var hann pappírslaus í 14 daga í nóvember 1991 og vandræði voru með pennann á árinu 1993.

Rennslið samkvæmt nýju gögnunum er ívið meira en samkvæmt þeim gömlu. Þetta er væntanlega fyrst og fremst vegna breytinga á rennslislyklunum, en úrvinnsla vatnshæðargagnanna er mjög svipuð. Meðalrennsli árána 1988–1997 er $49.5 \text{ m}^3/\text{s}$ samkvæmt nýju gögnunum, en $48.8 \text{ m}^3/\text{s}$ samkvæmt þeim gömlu, sem samsvarar 1.4 % aukningu í meðalrennsli. Þessi litli munur á gögnunum kemur mjög greinilega fram á myndum 13–23.

Tafla 2: Dagsmeðalrennslis fyrir vhm 238 árið 1987.

OS Vatnamælingar Rennslisskýrsla árið 1987 vhm 238												
Skjálfandafjót; Aldeyjarfoss												
Einingar rennslis eru m ³ /s												
	Jan	Feb	Mar	Apr	Maf	Jún	Júl	Ágú	Sep	Okt	Nóv	Des
1								55.9	41.1	80.6	á 39.4	39.8
2								53.8	Q 37.9	62.1	á 33.7	39.1
3								58.5	37.0	58.0	á 43.8	42.1
4								53.8	42.1	61.6	á 37.5	35.5
5								47.6	41.3	55.8	59.9	34.3
6								46.8	42.2	50.1	55.9	27.8
7								46.5	40.7	41.6	48.2	35.1
8								46.5	43.7	41.1	45.1	42.2
9								44.2	43.3	39.5	45.6	45.6
10								44.4	41.0	35.9	42.6	55.3
11								46.9	40.3	41.9	41.4	41.1
12								45.6	38.4	42.1	39.2	37.7
13								44.8	42.9	42.7	37.0	34.4
14								43.2	38.4	46.1	31.8	32.3
15								42.8	36.8	41.7	34.0	35.9
16								44.5	37.8	42.6	37.5	32.7
17								41.5	35.3	40.4	36.8	32.5
18								44.2	39.2	40.5	37.0	á 34.9
19							59.1	42.9	41.0	37.4	36.8	á 32.5
20							58.5	42.8	41.5	35.7	35.1	á 34.6
21							65.1	44.7	41.3	38.6	36.0	á 29.8
22							Q 74.5	42.4	45.2	40.9	32.8	á 29.2
23							61.1	40.5	49.4	40.5	28.7	á 31.0
24							58.2	41.8	45.0	37.5	34.6	á 21.5
25							52.8	37.9	43.1	38.3	38.3	á 8.95
26							56.1	38.2	42.5	33.7	32.8	á 14.9
27							60.1	41.6	43.3	á 36.6	35.2	á 19.7
28							55.8	38.9	51.3	á 35.4	34.9	á 23.9
29							52.8	39.3	52.2	á 32.3	27.1	á 27.0
30							54.7	39.5	60.2	34.7	30.0	á 28.5
31							59.2	36.1		34.0		á 28.7
Meðaltal								44.5	42.5	43.2	38.3	32.5
Hámark								62.0	68.5	87.4	66.6	58.5
Dagur klst								03 14	30 23	01 12	05 14	10 02
Lágmark								35.5	33.7	á 30.2	26.0	á 8.30
Dagur klst								31 03	17 09	29 10	29 18	25 10
* = áætlun vegna íss í farvegi, á = áætlun af öðrum orsökum, Q = rennslismæling, N = almenn athugasemd												
Meðalrennslis ársins var , hámarksrennslis þess , lágmarksrennslis												
Samkvæmt gagnabanka Vatnamælinga Orkustofnunar 2000.02.01 (réttur áskilinn til endurskoðunar)												

Tafla 3: Dagsmeðalrennsli fyrir vhm 238 árið 1988.

OS Vatnamælingar Rennslisskýrsla árið 1988 vhm 238												
Skjálfandafjót; Aldeyjarfoss												
Einingar rennslis eru m ³ /s												
	Jan	Feb	Mar	Apr	Maí	Jún	Júl	Ágú	Sep	Okt	Nóv	Des
1	á 25.2	á 24.5	á 25.5	á 18.7	39.4	109	45.6	38.7	70.0	á 56.0	á 39.6	á 33.5
2	á 25.6	á 24.5	á 23.5	á 19.1	á 39.4	106	45.7	Q 39.8	61.8	á 71.2	á 36.1	á 35.2
3	á 24.7	á 22.6	á 20.8	á 20.0	á 36.8	95.4	48.3	48.6	68.8	á 51.6	á 45.1	á 28.5
4	á 22.5	á 23.5	á 22.6	á 18.7	á 36.6	89.1	44.4	48.3	93.2	á 49.4	á 40.9	á 26.7
5	* 23.1	á 25.0	á 22.6	á 19.5	á 37.8	82.1	45.4	58.8	80.4	á 48.9	á 31.9	á 29.7
6	* 23.1	á 24.5	á 23.1	á 21.2	á 40.0	114	48.5	59.5	69.1	46.3	á 35.5	á 31.3
7	* 23.1	á 24.5	á 23.1	á 20.8	á 56.2	127	48.1	51.6	69.6	38.5	á 36.8	120
8	á 24.0	á 24.5	á 24.5	á 20.4	75.3	108	50.0	57.1	68.2	41.2	á 35.9	28.2
9	á 23.1	Q 24.5	á 21.7	á 19.5	78.1	118	50.9	60.9	64.6	40.8	á 33.1	24.4
10	* 23.5	24.5	á 21.7	á 19.5	58.8	137	46.4	55.8	69.0	41.3	á 39.8	23.6
11	* 23.1	24.0	á 21.2	á 19.5	55.7	146	48.5	49.3	69.7	42.0	á 33.4	25.7
12	* 23.1	24.0	á 20.8	á 20.0	58.2	127	52.2	50.1	62.5	41.4	á 36.6	26.8
13	* 23.1	24.2	á 20.4	á 19.1	57.8	102	45.9	50.2	58.0	41.7	á 31.7	23.8
14	* 23.1	23.2	á 20.8	18.5	104	90.7	40.3	46.1	59.6	42.1	á 42.1	69.6
15	á 24.0	22.7	á 20.8	18.8	155	83.5	39.8	46.8	87.6	á 45.4	á 59.7	127
16	á 26.5	23.5	á 21.2	18.8	202	75.0	47.3	44.0	63.8	á 46.2	37.2	35.8
17	á 27.0	23.6	á 20.4	20.2	117	64.4	55.0	43.1	60.4	á 38.8	29.1	31.1
18	á 26.5	23.1	á 17.5	21.0	95.0	63.4	52.2	á 43.7	63.5	á 43.9	27.1	31.1
19	á 26.5	22.9	á 19.5	21.0	87.1	60.4	53.4	45.0	56.7	á 49.2	30.5	27.7
20	á 26.5	23.7	á 20.4	20.6	Q 71.7	62.2	57.6	46.7	52.0	55.7	28.2	28.4
21	á 26.5	22.9	á 20.4	20.8	Q 88.0	49.7	á 49.5	44.4	52.9	49.2	27.0	21.7
22	á 26.0	23.2	á 21.2	20.8	Q 148	48.2	44.4	48.0	54.2	45.2	28.2	24.2
23	á 26.0	23.3	á 21.2	21.1	Q 192	46.6	43.7	48.9	54.2	42.8	42.8	24.9
24	á 25.5	á 22.6	á 21.2	21.6	230	57.0	41.6	42.7	49.4	37.8	83.4	22.3
25	á 25.5	á 23.1	á 21.2	23.4	Q 173	63.3	48.7	47.2	45.2	36.2	á 67.7	18.2
26	á 25.0	á 25.5	á 21.2	37.8	161	76.9	48.2	42.5	38.5	37.4	á 43.8	10.1
27	á 25.0	á 28.0	á 22.1	á 56.2	144	61.6	50.3	40.6	43.7	32.8	á 36.8	14.7
28	á 25.0	á 25.0	á 20.8	54.8	97.4	61.9	47.6	52.0	43.0	31.8	á 35.0	19.9
29	á 24.5	á 24.0	á 18.7	51.8	93.1	52.8	42.5	61.1	45.1	39.8	á 26.5	18.8
30	á 24.5		á 20.8	45.0	120	48.8	39.1	63.8	á 45.0	á 43.6	á 25.9	19.5
31	á 24.5		á 20.4		97.1		39.0	71.1		á 43.0		28.2
Meðaltal	24.7	24.0	21.3	24.9	98.2	84.2	47.1	49.9	60.7	44.2	38.2	33.2
Hámark	á 28.0	á 31.3	á 27.5	65.7	326	175	64.8	75.5	102	á 74.5	111	369
Dagur kist	17 11	27 14	07 21	28 19	24 02	11 07	20 08	31 11	04 11	02 09	24 17	07 09
Lágmark	á 20.8	21.7	á 16.4	16.4	á 33.1	44.2	36.8	37.4	34.9	29.7	24.5	9.79
Dagur kist	04 09	15 01	18 09	15 20	04 07	23 15	15 03	27 01	26 03	28 04	18 03	26 11
* = áætlun vegna íss í farvegi, á = áætlun af öðrum orsökum, Q = rennslismæling, N = almenn athugasemd												
Meðalrennsli ársins var 45.9, hámarksrennsli þess 369, lágmarksrennslið 9.79												
Samkvæmt gagnabanka Vatnamælinga Orkustofnunar 2000.02.01 (réttur áskilinn til endurskoðunar)												

Tafla 4: Dagsmeðalrennsli fyrir vhm 238 árið 1989.

OS Vatnamælingar Rennslisskýrsla árið 1989 vhm 238												
Skjálfandaffjót; Aldeyjarfoss												
Einingar rennslis eru m ³ /s												
	Jan	Feb	Mar	Apr	Mai	Jún	Júl	Ágú	Sep	Okt	Nóv	Des
1	30.6	33.4	á 21.2	21.9	20.7	83.0	73.6	50.1	51.0	56.5	31.5	80.0
2	28.0	28.9	á 21.7	21.7	21.7	95.4	75.6	59.0	44.2	51.6	28.7	239
3	28.1	25.6	á 21.7	21.2	22.5	128	111	66.9	45.9	54.7	29.1	48.8
4	40.3	26.6	á 21.7	21.6	23.7	129	109	58.7	50.0	53.9	32.2	56.7
5	34.7	27.0	á 21.7	22.9	23.2	134	96.6	52.9	48.6	54.4	30.6	71.8
6	29.3	24.0	á 21.7	23.0	26.4	171	94.7	51.3	48.7	49.7	* 31.3	63.7
7	29.7	22.5	á 21.2	22.6	40.8	201	89.0	51.8	47.3	47.4	* 30.8	50.5
8	32.5	25.0	á 21.2	22.0	38.7	221	90.7	52.0	42.3	45.9	29.3	43.2
9	27.8	25.9	á 21.7	21.9	31.6	236	104	55.9	43.1	42.9	30.8	40.6
10	26.1	á 27.0	á 20.8	22.0	29.2	264	148	52.6	47.3	43.1	30.6	35.5
11	26.1	á 24.0	á 21.2	22.1	27.5	280	108	51.7	48.9	44.2	29.5	26.6
12	23.2	á 24.2	á 21.2	22.2	27.3	322	92.2	54.9	64.5	45.6	27.4	26.4
13	23.2	á 24.2	á 20.8	21.9	26.8	369	80.3	57.1	53.9	42.4	30.9	25.5
14	23.9	á 23.0	á 20.8	21.6	27.3	342	84.8	56.3	46.5	39.2	30.0	* 25.0
15	24.3	á 24.2	á 21.2	20.6	26.0	296	115	54.3	43.1	37.4	37.0	* 25.0
16	24.1	á 26.3	á 20.8	19.2	27.5	303	105	63.9	40.6	39.0	35.7	* 20.8
17	23.3	á 26.7	20.9	20.0	26.1	327	105	57.4	34.9	41.2	28.7	10.8
18	24.6	á 27.6	21.6	21.0	25.3	412	107	51.5	41.0	41.6	27.2	17.6
19	23.9	á 25.8	20.9	20.7	25.8	426	98.7	49.3	43.2	37.5	25.9	24.9
20	22.1	á 24.0	20.3	20.3	34.8	340	91.1	47.9	49.2	38.9	25.2	* 26.0
21	19.3	á 23.1	16.2	20.2	60.8	298	86.0	51.0	45.0	39.5	26.1	* 26.0
22	21.2	á 22.6	19.0	20.0	68.0	248	72.5	53.4	44.6	39.8	21.5	* 26.0
23	20.2	á 22.6	20.7	19.4	70.1	Q 148	71.1	55.6	44.6	38.8	á 29.8	* 26.0
24	22.8	á 22.6	20.0	19.9	66.3	Q 115	80.4	51.0	46.8	35.2	á 24.7	* 26.5
25	23.5	á 22.6	20.3	19.7	60.5	Q 110	77.5	47.6	44.5	35.4	25.0	* 26.5
26	23.1	á 22.6	21.0	19.9	61.7	87.0	84.2	45.4	51.6	34.2	24.8	26.7
27	22.5	á 21.7	20.9	20.1	73.3	74.2	84.9	43.7	45.2	32.2	22.5	27.3
28	23.8	á 20.4	20.1	19.9	74.2	69.0	70.2	45.8	47.4	30.6	26.2	21.8
29	23.6		21.4	19.5	62.8	67.8	58.6	51.3	56.8	32.0	38.9	26.0
30	21.7		Q 21.7	20.3	57.2	71.0	53.2	56.6	62.9	40.2	36.4	29.1
31	25.5		21.6		67.1		50.1	57.0		34.6		28.9
Meðaltal	25.6	24.8	20.9	21.0	41.1	212	89.3	53.3	47.5	41.9	29.3	40.3
Hámark	53.4	34.9	á 22.6	23.5	87.4	541	183	69.5	71.5	67.6	42.8	422
Dagur klst	04 15	01 08	02 13	05 13	31 24	17 23	10 03	03 07	12 09	01 01	16 02	02 02
Lágmark	18.3	á 20.0	15.3	17.9	19.5	62.9	48.7	42.1	31.3	27.5	18.3	9.53
Dagur klst	23 10	28 02	21 07	16 23	01 00	29 19	31 22	28 03	17 03	27 10	22 07	17 03
* = áætlun vegna íss í farvegi, á = áætlun af öðrum orsökum, Q = rennismæling, N = almenn athugasemd												
Meðalrennsli ársins var 53.9, hámarksrennsli þess 541, lágmarksrennslið 9.53												
Samkvæmt gagnabanka Vatnamælinga Orkustofnunar 2000.02.01 (réttur áskilinn til endurskoðunar)												

Tafla 5: Dagsmeðalrennsli fyrir vhm 238 árið 1990.

OS Vatnamælingar Rennslisskýrsla árið 1990 vhm 238												
Skjálfandafjót; Aldeyjarfoss												
Einingar rennslis eru m ³ /s												
	Jan	Feb	Mar	Apr	Maí	Jún	Júl	Ágú	Sep	Okt	Nóv	Des
1	32.5	27.3	22.0	20.9	24.1	261	52.2	63.1	45.3	36.5	34.0	34.3
2	31.6	25.9	23.1	21.0	33.7	235	52.1	64.6	46.0	37.3	30.7	35.3
3	29.1	27.0	23.5	20.7	42.8	187	51.8	62.9	45.7	38.0	30.0	á 27.5
4	30.2	27.1	21.4	20.7	43.6	151	50.9	62.8	42.1	35.7	31.2	28.6
5	30.9	25.5	20.8	21.2	44.5	129	49.3	56.8	39.5	35.0	32.4	38.8
6	30.7	26.3	23.0	21.2	55.4	109	47.2	53.5	40.1	34.6	40.2	* 28.6
7	29.3	26.6	23.5	21.2	74.4	114	47.3	56.5	39.3	33.3	40.1	* 25.5
8	27.5	26.6	21.8	21.0	101	106	49.0	58.1	39.3	35.7	36.8	* 24.5
9	22.0	23.5	22.1	20.4	119	102	48.6	57.1	41.0	37.6	35.2	* 24.5
10	11.8	23.1	23.1	19.8	140	105	47.9	64.0	57.0	34.6	34.8	* 24.5
11	20.0	24.9	23.5	21.3	189	100	53.1	57.5	56.3	33.5	34.1	* 14.3
12	25.6	23.5	23.2	19.7	188	104	51.5	54.8	43.3	31.0	33.9	13.3
13	27.4	24.8	23.3	18.8	190	133	55.1	53.8	44.0	12.8	33.5	33.0
14	28.0	25.9	23.7	20.7	183	124	73.1	50.5	42.6	19.8	34.2	64.4
15	28.4	26.0	23.5	21.4	181	93.2	105	47.2	41.4	27.6	34.3	67.2
16	28.3	25.7	22.9	21.7	180	86.1	95.8	44.6	39.2	30.8	33.1	46.1
17	28.3	25.3	22.8	21.2	164	88.3	76.5	42.1	35.5	30.4	á 28.6	* 36.1
18	28.0	21.2	22.4	20.8	159	81.4	67.8	40.7	36.5	33.4	á 34.3	* 26.0
19	26.9	23.6	21.3	21.4	Q 149	81.1	69.0	40.3	25.5	34.2	á 34.3	* 23.5
20	26.0	24.4	22.5	21.0	141	76.3	67.7	43.7	á 33.7	34.5	á 31.3	* 23.3
21	28.0	24.3	22.6	20.3	138	74.5	65.4	42.8	33.7	39.7	á 27.0	* 26.0
22	27.8	23.8	22.1	21.6	148	73.5	Q 62.8	50.7	36.3	40.7	á 30.2	28.9
23	27.4	24.0	21.8	21.3	111	71.2	67.7	48.7	37.4	39.6	25.0	29.1
24	27.1	24.0	19.9	22.6	102	66.5	68.4	43.2	37.0	39.4	* 25.0	25.7
25	27.5	24.1	21.7	22.3	119	66.2	74.1	42.3	36.1	38.9	* 25.0	* 24.0
26	26.9	22.7	21.1	19.0	124	60.6	72.0	39.8	36.5	38.0	28.9	* 23.1
27	27.1	20.4	16.8	18.6	147	55.2	66.3	42.5	40.4	38.2	33.6	* 22.1
28	25.9	20.0	18.0	21.3	187	52.2	73.1	41.8	38.2	40.8	30.1	* 21.2
29	26.3		21.3	20.5	279	52.2	67.8	45.4	36.9	40.7	31.4	* 21.2
30	26.9		Q 21.3	21.2	315	52.2	66.6	49.0	33.2	28.6	32.9	* 21.2
31	26.8		21.5		260		64.5	49.1		30.9		* 21.2
Meðaltal	27.1	24.6	22.0	20.8	140	103	63.2	50.6	40.0	34.3	32.2	29.1
Hámark	33.1	27.5	24.0	22.6	430	311	114	70.5	71.5	46.4	42.8	108
Dagur klst	01 16	01 10	14 07	24 02	30 01	02 03	15 13	10 10	10 17	21 17	07 07	14 11
Lágmark	9.79	19.5	16.4	16.8	21.7	51.0	45.7	39.4	21.7	10.1	22.6	9.79
Dagur klst	10 17	27 19	27 13	26 22	01 00	28 20	07 02	19 01	19 11	13 22	23 09	11 14
* = áætlun vegna íss í farvegi, á = áætlun af öðrum orsökum, Q = rennslismæling, N = almenn athugasemd												
Meðalrennsli ársins var 49.1, hámarksrennsli þess 430, lágmarksrennslið 9.79												
Samkvæmt gagnabanka Vatnamælinga Orkustofnunar 2000.02.01 (réttur áskilinn til endurskoðunar)												

Tafla 6: Dagsmeðalrennsli fyrir vhm 238 árið 1991.

OS Vatnamælingar Rennslisskýrsla árið 1991 vhm 238												
Skjálfandafljót; Aldeyjarfoss												
Einingar rennslis eru m ³ /s												
	Jan	Feb	Mar	Apr	Maí	Jún	Júl	Ágú	Sep	Okt	Nóv	Des
1	* 21.2	30.4	24.6	29.2	39.1	152	69.9	66.6	51.4	35.2	47.3	á 33.1
2	* 20.8	29.3	24.0	24.3	61.5	125	74.8	71.4	42.7	35.3	47.0	á 28.0
3	* 20.8	31.0	24.0	22.7	115	98.5	76.3	70.9	59.2	35.1	á 38.1	á 30.8
4	17.5	30.2	* 24.7	25.0	211	86.7	101	65.5	41.1	43.4	á 20.8	á 32.5
5	18.8	36.0	* 24.0	25.4	164	80.9	146	56.5	39.2	39.1	á 34.3	á 32.5
6	24.1	52.7	23.7	24.4	87.5	67.6	110	62.8	43.3	39.9	41.0	á 34.9
7	26.9	39.8	* 24.3	23.5	72.9	60.3	97.5	56.3	50.0	31.7	42.1	á 43.5
8	27.2	33.6	* 24.0	21.5	93.1	56.0	86.6	52.4	48.8	31.5	38.6	á 38.1
9	27.4	29.7	23.7	22.4	65.2	53.3	83.8	51.1	54.6	38.1	36.1	á 35.5
10	27.5	27.6	21.3	20.7	60.1	52.4	85.8	50.9	39.0	53.0	37.7	36.4
11	27.4	26.1	19.5	19.5	64.2	49.1	73.7	59.7	35.7	53.6	19.7	33.7
12	26.9	26.9	18.1	21.6	67.4	48.6	70.6	55.4	35.2	47.1	21.0	28.2
13	26.5	26.9	22.5	á 23.1	66.1	48.8	69.8	58.2	35.3	45.9	23.6	28.0
14	28.6	31.7	23.7	25.8	62.7	50.1	68.2	55.9	42.3	42.7	21.9	33.0
15	27.2	27.1	* 23.6	23.3	89.2	53.6	63.8	53.9	36.1	40.1	29.3	32.1
16	27.5	23.7	23.2	á 24.4	218	51.6	61.0	52.5	34.6	34.8	35.3	33.3
17	27.9	25.6	20.4	25.7	303	50.2	64.1	49.7	35.2	33.7	34.2	33.1
18	27.5	26.2	* 22.6	26.8	198	53.0	63.8	50.2	36.7	32.5	33.7	31.6
19	27.1	Q 24.5	22.7	26.6	120	56.7	55.9	56.5	37.9	36.2	33.3	31.4
20	25.2	27.0	21.0	28.5	103	59.8	54.8	44.5	36.8	40.9	36.7	31.5
21	26.0	25.6	21.0	24.5	93.8	62.9	54.3	39.8	40.6	39.0	40.6	29.1
22	43.0	24.9	22.0	25.6	79.3	63.2	55.2	38.4	38.9	40.3	39.0	29.3
23	45.3	24.9	22.8	28.5	90.5	64.0	54.5	37.3	36.2	45.6	38.8	28.0
24	41.7	23.7	23.5	25.1	138	68.2	56.2	38.6	37.6	52.4	36.7	27.7
25	68.3	23.3	23.6	22.6	216	70.6	59.7	38.5	35.4	61.8	á 35.5	28.6
26	65.1	23.8	38.5	23.1	320	76.8	Q 61.8	45.4	34.5	48.6	á 34.9	30.7
27	38.8	25.5	35.2	25.5	Q 201	74.0	60.6	38.6	35.3	47.8	á 34.9	33.6
28	41.1	á 25.0	30.0	32.6	272	74.7	71.0	39.3	35.8	50.5	á 33.7	42.9
29	40.1		32.2	32.0	284	66.4	70.6	57.8	35.3	46.3	á 33.1	39.2
30	33.5		29.1	31.5	197	65.8	64.4	44.5	35.7	45.8	á 33.1	37.0
31	30.5		29.0		167		61.4	49.5		47.2		47.5
Meðaltal	31.5	28.7	24.6	25.2	139	68.0	72.5	51.9	40.0	42.4	34.4	33.4
Hámark	179	61.1	46.4	34.3	430	181	163	79.7	69.5	64.8	56.8	51.0
Dagur klst	25 20	06 05	26 18	28 21	17 02	01 05	05 08	03 02	03 05	10 23	03 21	31 12
Lágmark	16.0	á 21.2	15.3	18.3	32.5	47.2	50.2	35.5	31.9	27.5	10.1	23.1
Dagur klst	04 17	19 09	12 05	11 05	01 04	14 00	22 00	25 01	26 13	07 20	11 18	12 21
* = áætlun vegna íss í farvegi, á = áætlun af öðrum orsökum, Q = rennslismæling, N = almenn athugasemd												
Meðalrennsli ársins var 49.6, hámarksrennsli þess 430, lágmarksrennslið 10.1												
Samkvæmt gagnabanka Vatnamælinga Orkustofnunar 2000.02.01 (réttur áskilinn til endurskoðunar)												

Tafla 7: Dagsmeðalrennsli fyrir vhm 238 árið 1992.

OS Vatnamælingar Rennslisskýrsla árið 1992 vhm 238												
Skjálfandafljót; Aldeyjarfoss												
Einingar rennslis eru m ³ /s												
	Jan	Feb	Mar	Apr	Maf	Jún	Júl	Ágú	Sep	Okt	Nóv	Des
1	39.0	58.9	36.0	29.0	33.9	142	40.1	43.5	58.1	69.9	41.9	33.7
2	37.0	42.8	36.3	29.4	35.2	134	41.5	45.7	54.0	71.0	39.2	34.7
3	37.0	38.7	35.8	29.4	40.6	117	43.6	45.1	52.3	73.6	43.2	34.4
4	35.2	40.9	33.4	30.3	47.4	98.6	46.2	44.3	51.0	65.7	40.3	31.8
5	34.5	37.0	31.2	30.4	41.4	94.5	48.4	47.0	49.9	62.1	39.9	31.4
6	35.0	61.5	33.4	28.2	33.4	153	53.0	46.4	51.6	59.5	40.6	32.4
7	31.9	87.1	34.1	27.3	33.8	138	78.2	46.8	60.4	67.4	34.5	32.0
8	28.8	49.2	45.1	28.4	30.4	122	75.9	43.6	72.3	95.9	42.2	32.9
9	33.3	62.1	59.2	30.0	28.9	129	62.3	43.5	69.8	70.1	40.1	30.0
10	31.6	48.6	42.7	24.4	27.5	120	57.0	43.2	62.9	74.8	* 35.5	29.6
11	33.3	41.4	37.0	26.9	29.9	94.5	54.1	44.1	60.8	66.8	* 34.9	29.5
12	33.7	38.2	34.7	30.3	29.0	88.2	56.0	44.5	60.1	63.8	* 34.9	31.0
13	49.1	38.3	32.2	28.2	27.9	102	50.3	45.3	58.2	49.9	* 34.3	31.9
14	133	43.7	30.3	27.9	27.5	85.1	47.8	44.5	60.6	54.8	* 34.3	26.8
15	196	41.4	31.4	27.0	28.0	72.3	48.8	48.3	57.8	49.8	* 34.3	27.4
16	101	35.9	34.5	28.6	53.5	65.9	51.7	47.5	55.8	45.9	* 34.3	29.0
17	78.8	38.7	32.8	27.7	152	64.1	54.1	44.3	55.3	50.2	36.8	30.0
18	93.3	35.0	30.7	26.5	152	61.0	57.9	42.9	59.2	42.9	35.6	30.0
19	106	41.7	32.2	27.0	139	83.6	62.8	43.2	59.0	42.4	31.5	27.0
20	87.6	51.1	31.5	27.5	183	69.5	65.1	42.1	64.0	48.9	26.9	28.5
21	76.2	35.3	31.3	25.7	209	62.4	57.6	41.5	60.6	49.6	21.1	28.8
22	53.6	36.4	30.0	30.5	201	59.3	49.2	43.0	59.9	49.2	22.9	29.8
23	49.2	37.4	31.4	33.1	156	65.0	46.0	40.6	58.8	48.9	27.4	31.7
24	53.8	33.9	31.7	26.3	146	56.7	44.9	44.0	59.9	49.4	22.6	26.6
25	43.1	26.9	31.9	18.9	166	49.8	46.3	54.7	57.1	47.1	20.4	24.3
26	48.3	35.8	29.5	23.5	176	49.2	47.9	50.8	58.1	42.5	29.1	29.0
27	122	35.6	31.0	26.7	269	46.2	52.9	43.8	60.9	46.4	28.9	33.6
28	107	33.9	32.1	27.6	331	42.5	51.2	47.3	58.9	41.5	30.8	32.8
29	95.9	34.8	31.3	28.5	255	41.9	54.0	47.4	59.3	37.5	35.2	32.3
30	120		28.8	31.5	193	40.9	52.1	45.1	65.3	40.6	36.0	31.9
31	61.9		28.1		164		45.4	51.3		45.1		30.3
Meðaltal	67.3	42.8	33.9	27.9	111	85.0	53.0	45.3	59.1	55.6	33.7	30.5
Hámark	321	110	66.6	35.5	432	186	87.4	61.1	79.7	106	48.7	35.5
Dagur klst	14 21	07 09	09 06	30 24	28 01	06 04	07 10	25 17	08 08	08 08	08 16	02 14
Lágmark	25.5	24.5	26.5	16.4	23.5	39.4	39.4	38.7	46.4	35.5	15.7	23.1
Dagur klst	07 24	25 12	30 19	25 18	10 10	30 19	01 00	23 03	06 20	29 04	24 24	15 00
* = áætlun vegna fss í farvegi, á = áætlun af öðrum orsökum, Q = rennslismæling, N = almenn athugasemd												
Meðalrennsli ársins var 53.8, hámarksrennsli þess 432, lágmarksrennslið 15.7												
Samkvæmt gagnabanka Vatnamælinga Orkustofnunar 2000.02.01 (réttur áskilinn til endurskoðunar)												

Tafla 8: Dagsmeðalrennsli fyrir vhm 238 árið 1993.

OS Vatnamælingar Rennslisskýrsla árið 1993 vhm 238												
Skjálfaðalfjót; Aldeyjarfoss												
Einingar rennslis eru m ³ /s												
	Jan	Feb	Mar	Apr	Maí	Jún	Júl	Ágú	Sep	Okt	Nóv	Des
1	29.5	30.1	31.6	á 26.0	38.6	60.9	137	72.5	90.5	39.3	37.0	30.4
2	30.0	30.1	29.4	á 26.0	36.0	57.3	131	74.8	84.4	38.3	38.0	29.3
3	30.5	27.6	25.7	á 26.0	33.4	59.0	106	76.5	71.1	36.5	35.0	21.6
4	29.7	26.7	27.8	á 26.0	39.5	72.0	93.4	76.3	65.5	35.4	34.8	26.1
5	26.9	27.4	29.6	á 26.0	47.7	106	87.4	75.4	62.4	35.3	33.4	25.0
6	29.7	28.6	32.4	á 26.0	49.7	114	90.7	94.5	59.6	34.4	28.2	23.5
7	29.3	29.0	32.7	á 26.0	49.2	112	95.9	98.5	58.0	39.5	29.8	22.5
8	29.0	28.9	27.4	á 25.5	61.2	124	97.8	91.4	57.0	38.8	30.5	21.4
9	27.5	27.3	26.9	á 26.5	97.5	149	88.4	82.3	54.9	37.9	35.9	20.8
10	28.9	31.1	28.3	á 26.0	104	159	84.6	70.4	53.8	37.2	* 23.7	23.3
11	23.7	31.6	28.2	á 26.0	136	192	80.6	65.8	53.6	35.4	* 20.6	* 20.6
12	16.9	30.2	28.4	á 26.0	137	191	79.7	64.2	53.4	30.7	* 20.6	17.3
13	24.9	28.3	31.0	á 26.0	98.0	172	76.6	62.5	55.2	34.1	* 20.6	18.6
14	27.5	27.0	31.7	á 26.0	84.3	162	78.4	65.2	47.4	31.7	* 21.0	* 19.4
15	29.1	26.8	28.7	á 25.5	59.7	168	78.3	66.1	43.4	30.7	* 28.5	* 20.6
16	29.8	28.8	28.3	á 25.5	54.6	155	á 77.2	61.6	42.4	31.3	31.5	* 20.6
17	29.8	28.9	28.6	á 25.0	46.9	136	á 77.2	59.7	44.6	33.5	27.6	* 21.0
18	29.5	28.6	26.6	á 25.0	50.2	118	á 78.2	65.1	48.2	34.7	29.2	* 21.0
19	29.1	26.4	20.6	á 24.5	50.4	120	á 84.9	69.7	51.1	32.4	26.6	19.9
20	29.5	25.3	24.8	á 24.5	53.9	121	á 83.7	72.9	48.3	32.1	33.1	* 21.0
21	28.6	25.0	26.5	á 24.5	55.1	Q 122	á 79.3	67.7	51.0	34.8	34.1	* 22.4
22	28.7	28.6	26.2	á 25.0	62.0	Q 129	á 79.3	61.1	45.4	39.5	30.6	* 22.4
23	28.6	29.2	25.9	á 24.5	67.3	121	á 79.3	58.2	48.7	31.6	30.4	* 22.8
24	27.8	25.7	25.8	á 24.5	77.2	114	á 83.7	59.6	53.9	33.5	29.0	* 22.8
25	26.2	24.6	25.0	á 24.5	92.9	103	á 91.9	63.6	66.8	45.2	29.5	* 23.3
26	27.3	26.0	25.2	25.4	119	117	á 87.2	69.7	58.6	55.4	26.2	* 23.3
27	28.0	26.2	26.8	23.0	139	125	á 82.6	66.6	49.5	45.8	33.1	* 23.3
28	28.2	26.2	Q 25.5	37.0	101	135	á 83.7	70.1	45.9	38.2	33.6	* 23.3
29	28.0		á 26.0	47.3	85.4	160	á 81.5	65.0	42.8	38.9	33.4	* 23.3
30	23.6		á 27.5	40.0	73.9	142	Q 79.2	66.3	40.5	33.2	32.7	* 23.3
31	22.9		á 26.5		67.2		73.1	70.7		35.1		* 23.3
Meðaltal	27.7	27.9	27.6	27.0	73.2	127	87.3	70.5	54.9	36.5	29.9	22.5
Hámark	30.8	33.1	34.9	51.0	192	256	175	103	96.8	64.2	39.5	32.7
Dagur klist	04 00	10 17	06 22	29 01	11 23	12 03	02 20	06 18	01 09	26 20	09 07	01 21
Lágmark	15.7	23.5	19.1	á 18.7	29.1	55.9	71.0	57.0	39.5	26.2	19.8	16.3
Dagur klist	12 06	25 00	18 14	27 14	03 11	02 16	31 18	23 05	30 20	23 18	10 17	12 08
* = áætlun vegna íss í farvegi, á = áætlun af öðrum orsökum, Q = rennismæling, N = almenn athugasemd												
Meðalrennsli ársins var 51.1, hámarksrennsli þess 256, lágmarksrennslið 15.7												
Samkvæmt gagnabanka Vatnamælinga Orkustofnunar 2000.02.01 (réttur áskilinn til endurskoðunar)												

Tafli 9: Dagsmeðalrennsli fyrir vhm 238 árið 1994.

OS Vatnamælingar RennsliSSkýrsla árið 1994 vhm 238												
Skjálvandaffjót; Aldeyjafoss												
Einingar rennslis eru m ³ /s												
	Jan	Feb	Mar	Apr	Maí	Jún	Júl	Ágú	Sep	Okt	Nóv	Des
1	* 23.3	25.0	22.5	17.6	21.9	140	81.5	63.3	40.8	28.7	32.1	33.6
2	* 23.3	24.4	23.0	21.1	24.4	75.3	88.0	60.4	47.5	32.6	31.9	57.9
3	* 23.3	24.7	23.0	21.3	28.4	65.8	89.4	56.4	52.4	26.9	31.8	81.3
4	* 23.3	24.7	22.6	21.1	28.4	59.3	85.4	55.9	47.2	32.0	29.8	39.8
5	* 23.3	24.7	22.3	20.6	32.3	51.8	80.7	59.1	44.6	32.4	30.0	27.0
6	* 23.3	23.9	22.6	21.3	Q 35.5	53.2	97.7	57.1	39.3	37.2	26.7	34.1
7	* 23.3	24.7	22.5	21.3	38.5	56.4	93.7	63.5	41.0	39.6	33.3	33.5
8	* 23.3	24.8	22.0	21.5	42.6	61.0	89.2	64.8	39.3	32.0	33.8	40.2
9	* 23.3	24.8	22.0	21.3	44.7	62.0	Q 87.1	65.2	39.6	29.3	35.7	38.1
10	* 23.3	24.1	21.8	21.0	50.0	127	75.3	63.6	38.3	44.0	34.3	36.0
11	21.1	21.0	21.5	21.3	56.7	323	75.2	56.4	37.0	37.0	28.1	35.5
12	23.4	23.8	22.0	20.9	71.0	259	69.2	46.7	35.2	33.0	26.5	33.1
13	23.6	23.7	22.3	20.0	81.9	295	68.1	40.0	34.8	41.7	29.4	30.6
14	22.5	23.7	21.9	22.4	71.5	139	66.3	37.8	33.8	63.8	30.3	31.4
15	24.3	24.2	22.1	25.5	69.9	96.1	76.8	41.0	33.6	42.9	27.6	30.7
16	24.6	24.2	21.7	23.5	65.1	86.5	71.1	44.0	34.5	32.4	30.8	27.8
17	25.1	24.8	20.6	23.4	50.3	100	74.3	43.4	33.6	31.9	26.5	30.8
18	25.1	24.0	22.0	23.9	47.1	82.3	74.3	43.0	34.2	38.2	25.1	31.7
19	25.5	24.1	21.5	22.0	50.9	88.6	80.8	44.9	35.1	39.6	29.2	31.1
20	25.4	24.6	Q 21.2	18.6	45.3	94.2	67.8	47.7	36.6	45.1	24.2	30.6
21	22.2	23.9	21.0	21.8	49.4	91.0	62.8	46.8	38.0	40.5	25.4	32.2
22	21.6	23.5	15.8	21.8	62.6	85.1	61.9	42.7	36.3	39.1	30.7	39.0
23	23.9	23.7	20.4	20.4	76.9	78.3	59.4	41.1	35.2	35.6	27.0	38.4
24	25.0	22.9	20.1	20.4	90.7	74.6	57.9	40.8	34.1	31.0	27.9	31.4
25	24.9	21.9	21.5	21.3	90.4	75.5	55.5	43.6	34.1	28.8	32.7	34.0
26	25.0	21.7	21.5	20.2	108	67.9	54.2	51.9	34.3	31.1	31.9	33.9
27	22.8	22.1	21.7	21.2	124	69.2	58.0	63.3	32.1	30.6	33.5	31.2
28	23.0	22.2	22.3	21.4	116	67.3	63.8	56.8	30.4	33.0	18.8	31.9
29	24.5		22.5	20.7	163	66.9	57.4	45.8	29.9	32.9	28.1	30.1
30	21.6		21.6	21.1	354	72.2	60.8	42.2	31.3	34.1	43.0	27.2
31	23.0		20.6		268		61.3	40.8		30.5		29.5
Meðaltal	23.6	23.8	21.6	21.3	79.3	102	72.4	50.6	37.1	35.7	29.9	35.3
Hámark	27.2	25.2	23.3	26.7	391	412	108	71.0	55.3	76.4	48.3	158
Dagur klst	20 22	01 05	01 14	15 10	30 05	11 03	06 09	09 06	03 05	14 09	30 07	02 21
Lágmark	19.8	19.8	13.9	16.7	21.0	47.3	53.7	37.5	25.3	23.6	17.4	24.5
Dagur klst	21 23	11 08	22 15	01 10	01 00	05 16	26 00	15 02	29 14	03 15	28 08	05 12
* = áætlun vegna fss í farvegi, á = áætlun af öðrum orsökum, Q = rennslismæling, N = almenn athugasemd												
Meðalrennsli ársins var 44.5, hámarksrennsli þess 412, lágmarksrennslið 13.9												
Samkvæmt gagnabanka Vatnamælinga Orkustofnunar 2000.02.01 (réttur áskilinn til endurskoðunar)												

Tafna 10: Dagsmeðalrennsli fyrir vhm 238 árið 1995.

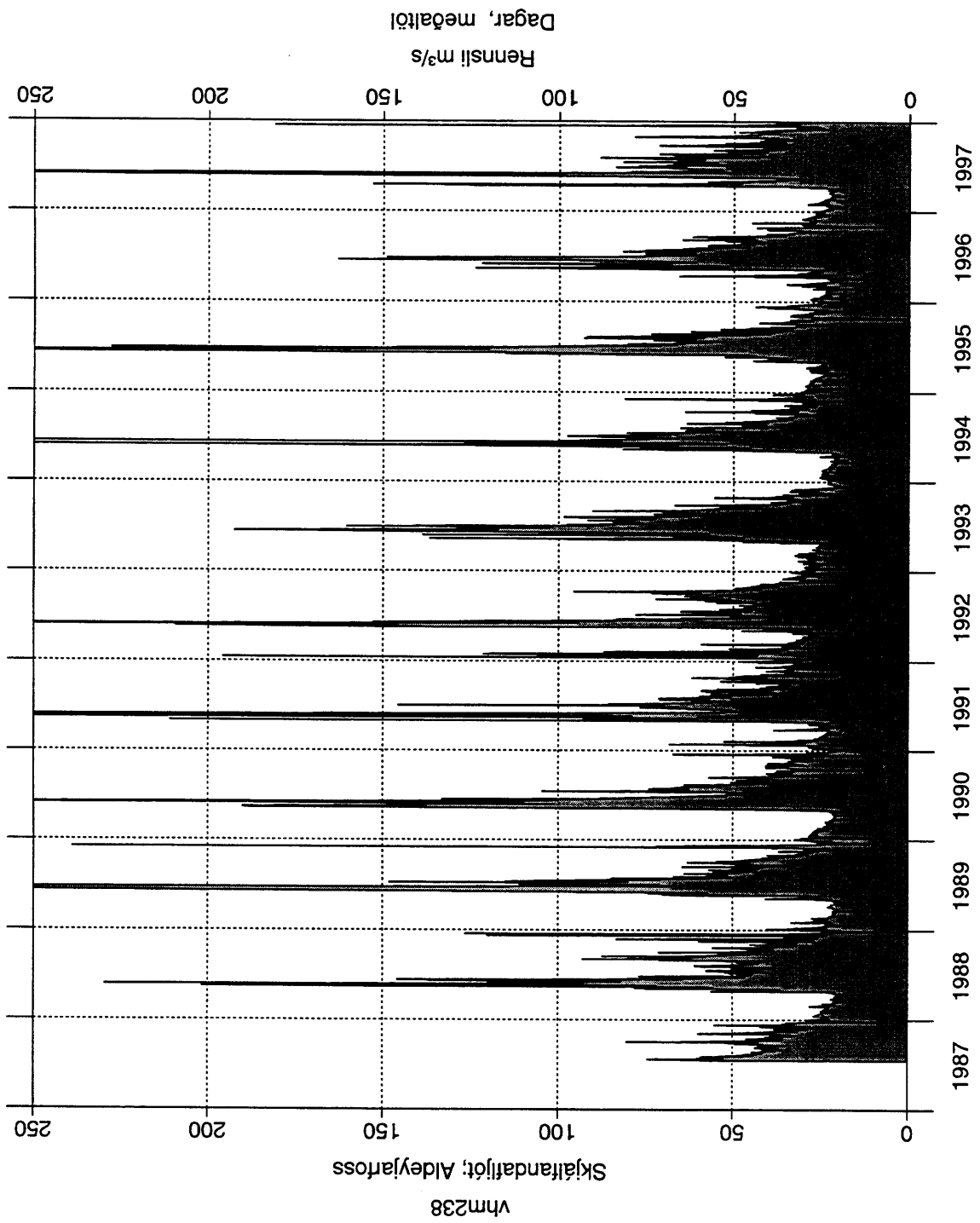
OS Vatnamælingar Rennslisskýrsla árið 1995 vhm 238												
Skjálfaðalfjót; Aldeyjarfoss												
Einingar rennslis eru m ³ /s												
	Jan	Feb	Mar	Apr	Máí	Jún	Júl	Ágú	Sep	Okt	Nóv	Des
1	30.0	27.6	26.8	26.0	24.5	84.4	110	66.2	62.3	23.0	31.8	28.0
2	29.3	28.4	25.9	23.1	26.2	105	102	61.0	45.0	28.0	32.8	29.8
3	30.2	28.7	25.3	24.9	28.5	115	97.1	66.1	40.1	32.8	32.3	32.5
4	30.9	28.0	25.6	27.0	32.9	95.5	92.5	83.3	36.6	34.3	33.9	31.3
5	29.8	28.4	25.3	26.8	38.4	90.4	92.7	93.0	34.7	38.0	32.5	38.1
6	22.0	28.7	24.6	26.0	41.6	95.9	89.7	67.4	33.7	42.7	31.3	40.4
7	27.7	28.0	24.6	25.6	44.1	105	79.2	58.7	33.2	42.4	32.8	35.3
8	26.1	28.6	24.7	25.2	44.4	171	71.2	61.2	34.6	38.3	33.5	32.9
9	26.5	28.2	24.8	27.6	41.9	328	66.5	70.3	35.2	38.3	30.9	32.2
10	29.9	28.2	24.5	29.4	40.6	444	68.7	77.1	41.4	35.7	29.9	34.9
11	29.6	28.2	24.4	29.0	38.0	488	71.4	92.3	53.9	34.9	27.6	43.8
12	29.3	27.4	24.4	28.4	38.0	620	72.4	89.0	47.6	34.5	29.3	34.9
13	28.5	28.1	19.9	24.3	36.2	587	80.5	73.7	39.9	31.9	27.4	32.5
14	24.7	28.1	20.1	21.7	34.7	492	73.0	72.4	39.8	32.6	27.8	33.8
15	26.5	28.1	24.0	25.5	33.8	Q 406	67.3	66.9	37.4	27.5	24.1	34.9
16	26.0	28.2	24.2	26.1	35.0	333	66.5	55.2	37.1	31.0	26.3	32.1
17	18.3	28.1	19.9	25.2	36.5	224	65.8	73.4	45.5	33.9	27.6	34.0
18	24.6	27.6	17.2	23.9	38.2	198	60.8	63.3	39.7	33.9	28.0	32.6
19	26.8	27.3	20.2	24.0	37.6	176	57.8	49.6	33.6	34.1	28.6	28.4
20	28.8	24.7	24.3	24.4	37.6	151	62.5	45.7	32.9	30.3	26.6	25.8
21	28.9	26.7	25.3	24.4	43.6	120	59.0	65.7	39.5	32.1	27.2	* 26.2
22	28.5	27.5	26.3	24.2	46.8	192	56.3	73.7	32.6	28.0	27.2	26.4
23	29.3	27.1	27.7	24.4	52.7	Q 220	53.8	62.1	29.9	27.8	22.0	* 26.2
24	29.3	27.2	28.1	24.8	51.6	Q 192	54.3	50.6	29.6	22.4	19.2	* 25.2
25	29.4	27.0	27.4	24.7	47.5	228	Q 60.8	42.5	31.3	á 5.68	20.3	* 25.2
26	29.6	26.7	26.9	24.6	46.7	149	66.9	39.7	29.9	á 0.93	23.2	* 25.2
27	29.7	26.3	26.5	24.1	44.0	147	72.9	40.3	27.4	á 0.93	23.2	* 25.2
28	29.6	25.5	26.5	24.0	43.4	144	73.1	39.1	26.9	24.8	23.6	* 25.2
29	29.3		26.5	23.7	44.7	124	66.2	38.3	27.7	26.4	24.7	* 25.2
30	28.3		26.1	23.8	46.0	112	66.8	46.0	28.5	26.7	25.0	* 25.2
31	25.7		28.6		57.8		70.5	57.6		27.9		* 24.7
Meðaltal	27.8	27.6	24.7	25.2	40.4	231	72.5	62.6	36.9	29.1	27.7	30.6
Hámark	32.7	29.3	29.3	29.8	76.1	782	114	102	69.0	72.0	34.4	45.8
Dagur klst	04 01	01 24	31 12	10 09	31 24	12 24	01 07	05 07	01 03	28 23	03 24	11 08
Lágmark	16.5	23.7	17.1	21.5	24.2	76.1	51.2	37.5	23.3	á 0.60	18.2	* 23.7
Dagur klst	17 14	20 04	18 02	14 03	01 00	01 00	24 00	29 04	29 09	27 99	24 00	24 20
* = áætlun vegna íss í farvegi, á = áætlun af öðrum orsökum, Q = rennislismæling, N = almenn athugasemd												
Meðalrennsli ársins var 53.0, hámarksrennsli þess 782, lágmarksrennslið 0.60												
Samkvæmt gagnabanka Vatnamælinga Orkustofnunar 2000.02.01 (réttur áskilinn til endurskoðunar)												

Tafla 11: Dagsmeðalrennslisli fyrir vhm 238 árið 1996.

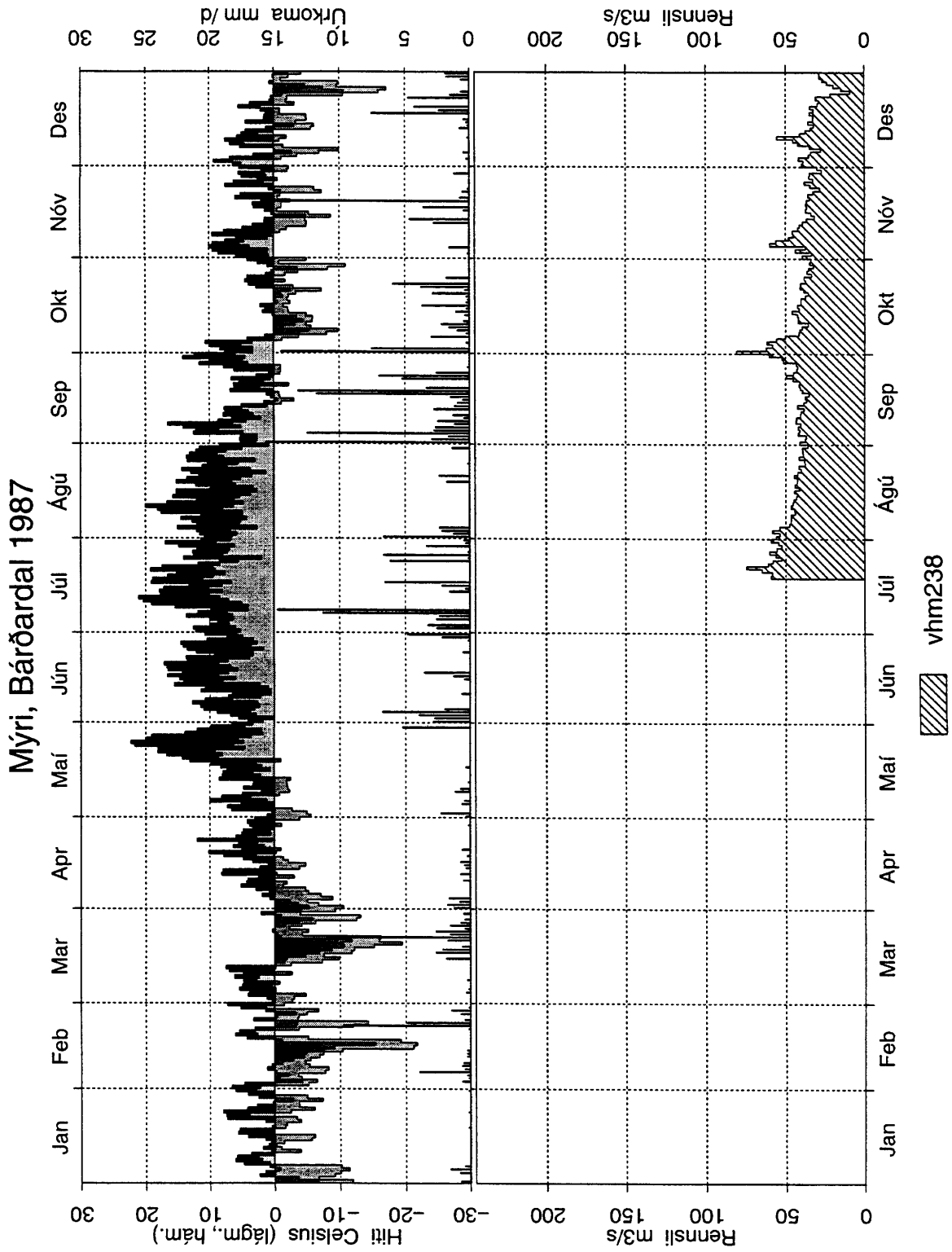
OS Vatnamælingar		Rennslisskýrsla árið 1996										vhm 238	
		Skjálfandafjót; Aldeyjarfoss											
		Einingar rennslis eru m ³ /s											
	Jan	Feb	Mar	Apr	Mai	Jún	Júl	Ágú	Sep	Okt	Nóv	Des	
1	* 25.0	24.0	26.5	23.1	25.0	88.6	75.5	62.9	48.7	33.1	7.39	30.8	
2	* 25.0	23.5	30.8	23.5	27.0	70.5	73.5	59.3	52.6	33.1	24.5	29.1	
3	* 25.0	22.6	29.1	23.1	27.0	69.5	71.5	61.1	50.2	34.3	30.2	29.7	
4	24.5	24.0	28.0	19.1	27.0	73.5	66.6	56.8	46.4	33.7	30.2	28.0	
5	24.5	22.6	26.0	13.3	25.5	65.7	63.8	54.2	64.8	33.1	28.0	28.0	
6	26.0	20.4	28.0	17.9	25.0	61.1	o 60.2	51.8	54.2	32.5	* 30.8	28.0	
7	27.5	23.1	29.7	20.8	24.5	62.9	62.0	45.7	43.5	30.8	* 29.7	29.1	
8	26.5	24.0	33.7	24.0	25.5	62.0	64.8	52.6	45.7	24.0	* 28.6	27.0	
9	27.0	23.1	34.3	29.7	39.4	69.5	62.9	55.1	44.2	26.0	* 27.5	26.0	
10	27.5	23.5	34.9	44.2	66.6	94.4	75.5	56.8	47.9	29.1	* 27.0	28.0	
11	28.0	23.5	30.8	65.7	89.7	92.0	75.5	57.6	53.4	28.0	* 27.0	27.0	
12	27.0	24.0	24.0	57.6	103	80.8	67.6	57.6	55.1	29.7	* 28.6	25.5	
13	27.0	23.1	26.5	51.8	124	86.3	69.5	55.1	50.2	28.6	33.7	26.5	
14	27.5	23.1	26.0	50.2	108	108	69.5	49.4	57.6	31.9	44.9	27.5	
15	27.0	23.1	25.5	47.2	94.4	145	61.1	51.0	54.2	37.4	29.1	23.5	
16	25.5	22.6	25.5	44.2	90.9	163	62.0	56.8	62.0	40.0	* 27.0	23.5	
17	20.4	23.1	25.0	38.7	85.2	141	66.6	48.7	55.9	40.7	* 28.0	25.0	
18	25.5	21.7	24.5	31.9	79.7	132	78.7	44.9	61.1	38.1	* 28.0	25.0	
19	23.5	20.8	23.5	20.8	o 63.8	132	81.9	44.2	55.1	40.0	* 28.0	23.5	
20	24.5	23.1	22.1	25.5	55.9	141	81.9	44.2	48.7	38.1	* 27.5	25.5	
21	25.5	27.5	21.7	30.2	51.8	137	66.6	44.9	39.4	38.7	* 27.5	26.5	
22	23.1	15.7	23.5	31.9	54.2	135	61.1	44.9	38.7	37.4	27.5	27.0	
23	22.6	20.4	22.6	31.3	69.5	141	60.2	47.2	35.5	36.1	27.5	26.5	
24	25.0	20.8	19.5	29.1	80.8	143	61.1	46.4	36.1	42.1	26.5	26.5	
25	25.0	22.1	20.4	26.5	89.7	149	75.5	41.4	40.0	43.5	28.6	26.5	
26	25.0	23.1	21.7	26.0	74.5	115	70.5	40.7	36.1	38.1	25.5	26.5	
27	24.0	22.6	á 22.1	27.0	69.5	96.8	58.5	42.1	36.1	35.5	29.1	24.5	
28	23.5	21.7	o 21.7	28.0	90.9	88.6	55.9	47.9	40.7	31.9	30.2	24.5	
29	24.5	20.4	22.1	29.1	119	83.0	62.9	51.8	36.8	29.1	29.7	25.0	
30	23.5		22.6	28.0	106	81.9	62.0	49.4	34.9	26.5	29.1	25.0	
31	24.0		22.6		122		64.8	42.1		13.9		27.0	
Meðaltal	25.2	22.5	25.6	32.0	68.9	104	67.4	50.5	47.5	33.4	28.2	26.5	
Hámark	29.1	29.7	38.1	68.5	149	186	85.2	66.6	71.5	46.4	65.7	31.3	
Dagur klst	08 03	21 09	09 19	11 04	31 00	15 24	20 07	01 08	05 12	25 06	14 02	01 11	
Lágmark	17.1	13.6	17.1	13.0	20.8	57.6	53.4	37.4	34.3	4.92	5.25	20.8	
Dagur klst	17 17	22 15	24 04	05 14	01 05	06 16	28 00	25 21	30 03	31 22	01 00	15 19	
* = áætlun vegna íss í farvegi, á = áætlun af öðrum orsökum, Q = rennslismæling, N = almenn athugasemd													
Meðalrennslisli ársins var 44.3, hámarksrennslisli þess 186, lágmarksrennslislið 4.92													
Samkvæmt gagnabanka Vatnamælinga Orkustofnunar 2000.02.15 (réttur áskilinn til endurskoðunar)													

Tafla 12: Dagsmeðalrennsli fyrir vhm 238 árið 1997.

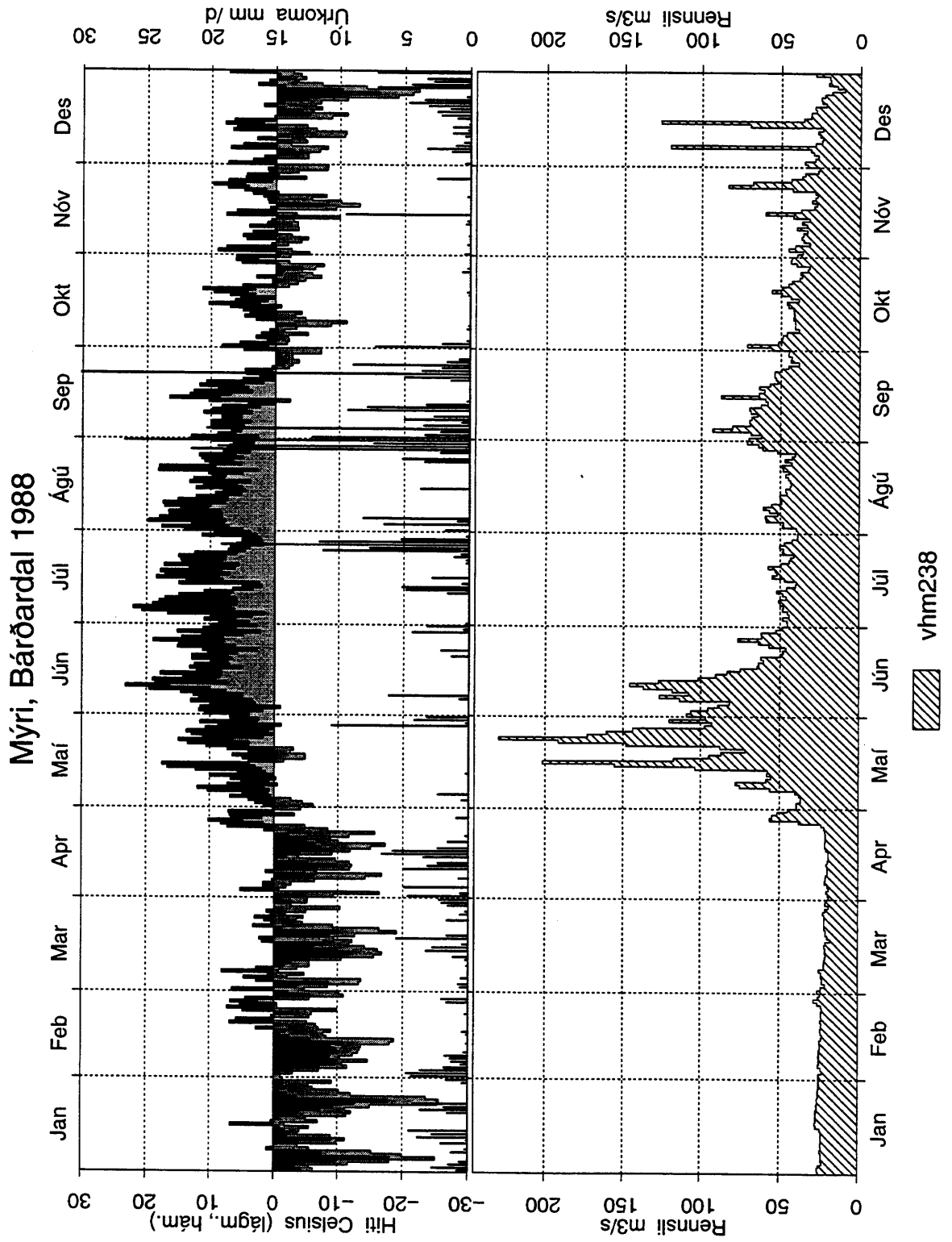
OS Vatnamælingar		Rennslisskýrsla árið 1997								vhm 238		
		Skjálfandafljót; Aldeyjarfoss										
		Einingar rennslis eru m ³ /s										
	Jan	Feb	Mar	Apr	Maí	Jún	Júl	Ágú	Sep	Okt	Nóv	Des
1	26.5	29.1	22.1	22.6	57.6	338	63.8	66.6	40.7	42.8	71.5	28.0
2	26.0	28.0	22.6	22.1	54.2	280	65.7	73.5	43.5	41.4	54.2	23.5
3	25.5	26.5	22.1	22.1	50.2	227	73.5	68.5	46.4	52.6	47.2	25.5
4	25.5	26.0	22.1	21.7	47.2	216	77.6	74.5	51.8	39.4	49.4	25.0
5	24.0	25.5	22.1	20.4	42.1	110	66.6	67.6	55.9	40.7	48.7	30.2
6	23.5	23.5	20.0	21.7	38.1	Q 87.4	69.5	88.6	42.1	41.4	48.7	28.6
7	22.6	25.5	17.9	23.5	37.4	64.8	55.9	60.2	46.4	39.4	46.4	32.5
8	22.6	25.0	20.0	28.6	34.9	51.0	52.6	52.6	52.6	45.7	42.8	29.1
9	24.5	25.5	20.4	25.5	34.9	62.0	54.2	50.2	38.7	40.7	45.7	26.5
10	24.0	25.0	20.8	24.0	35.5	79.7	57.6	42.8	40.0	35.5	43.5	25.5
11	24.0	23.5	20.8	26.5	35.5	71.5	62.0	40.0	41.4	36.8	43.5	26.0
12	22.1	24.5	21.2	34.3	33.7	69.5	67.6	41.4	36.1	42.1	42.8	27.0
13	22.6	24.5	20.4	44.9	32.5	67.6	66.6	49.4	35.5	41.4	40.7	26.5
14	23.1	24.0	22.1	51.8	32.5	63.8	62.9	57.6	36.8	42.8	39.4	30.2
15	23.1	24.0	22.6	80.8	31.9	59.3	66.6	63.8	37.4	42.1	38.1	181
16	23.1	24.0	22.6	126	31.9	55.1	59.3	67.6	36.1	40.0	37.4	122
17	19.1	24.0	Q 22.6	133	35.5	53.4	55.1	63.8	36.8	39.4	40.0	70.5
18	20.8	24.5	23.1	126	52.6	53.4	55.1	60.2	34.9	38.7	37.4	38.7
19	22.6	21.7	22.1	153	56.8	55.1	64.8	62.0	35.5	36.1	48.7	31.9
20	21.2	23.5	22.6	117	62.0	59.3	81.9	62.0	45.7	33.1	44.2	39.4
21	19.1	23.1	22.6	85.2	66.6	62.0	72.5	71.5	49.4	41.4	42.8	41.4
22	23.5	21.7	22.6	74.5	72.5	62.0	65.7	57.6	47.9	38.7	43.5	33.7
23	24.0	23.1	22.1	64.8	85.2	66.6	59.3	54.2	58.5	34.9	42.1	38.7
24	23.1	23.1	21.7	58.5	99.3	66.6	62.9	Q 45.7	65.7	37.4	36.8	35.5
25	20.0	22.6	22.6	52.6	147	67.6	61.1	41.4	71.5	37.4	40.7	38.1
26	21.2	22.6	22.6	48.7	147	64.8	62.9	41.4	52.6	40.7	38.7	35.5
27	21.7	22.6	21.7	47.9	177	64.8	58.5	41.4	53.4	42.8	38.7	35.5
28	22.6	22.6	21.2	47.9	220	78.7	62.9	42.1	42.8	45.7	38.7	33.7
29	25.0		22.6	45.7	254	84.1	59.3	51.8	57.6	61.1	36.1	28.6
30	29.1		23.5	47.9	301	70.5	62.0	49.4	34.3	78.7	31.9	26.5
31	29.1		23.1		309		59.3	41.4		69.5		29.7
Meðaltal	23.4	24.3	21.8	56.6	87.6	93.7	63.4	56.5	45.6	43.2	43.3	40.1
Hámark	29.7	29.1	24.0	243	462	465	86.3	102	83.0	87.4	79.7	333
Dagur klst	30 23	01 16	30 07	16 23	31 24	01 02	20 08	06 12	25 12	30 07	01 00	15 14
Lágmark	16.0	20.4	17.1	20.4	29.1	45.7	50.2	38.7	28.0	28.6	30.8	21.7
Dagur klst	21 09	19 08	06 24	05 05	13 09	08 14	08 03	28 03	30 11	20 12	30 17	03 04
* = áætlun vegna fss í farvegi, á = áætlun af öðrum orsökum, Q = rennslismæling, N = almenn athugasemd												
Meðalrennsli ársins var 50.1, hámarksrennsli þess 465, lágmarksrennslið 16.0												
Samkvæmt gagnabanka Vatnamælinga Orkustofnunar 2000.02.15 (réttur áskilinn til endurskoðunar)												



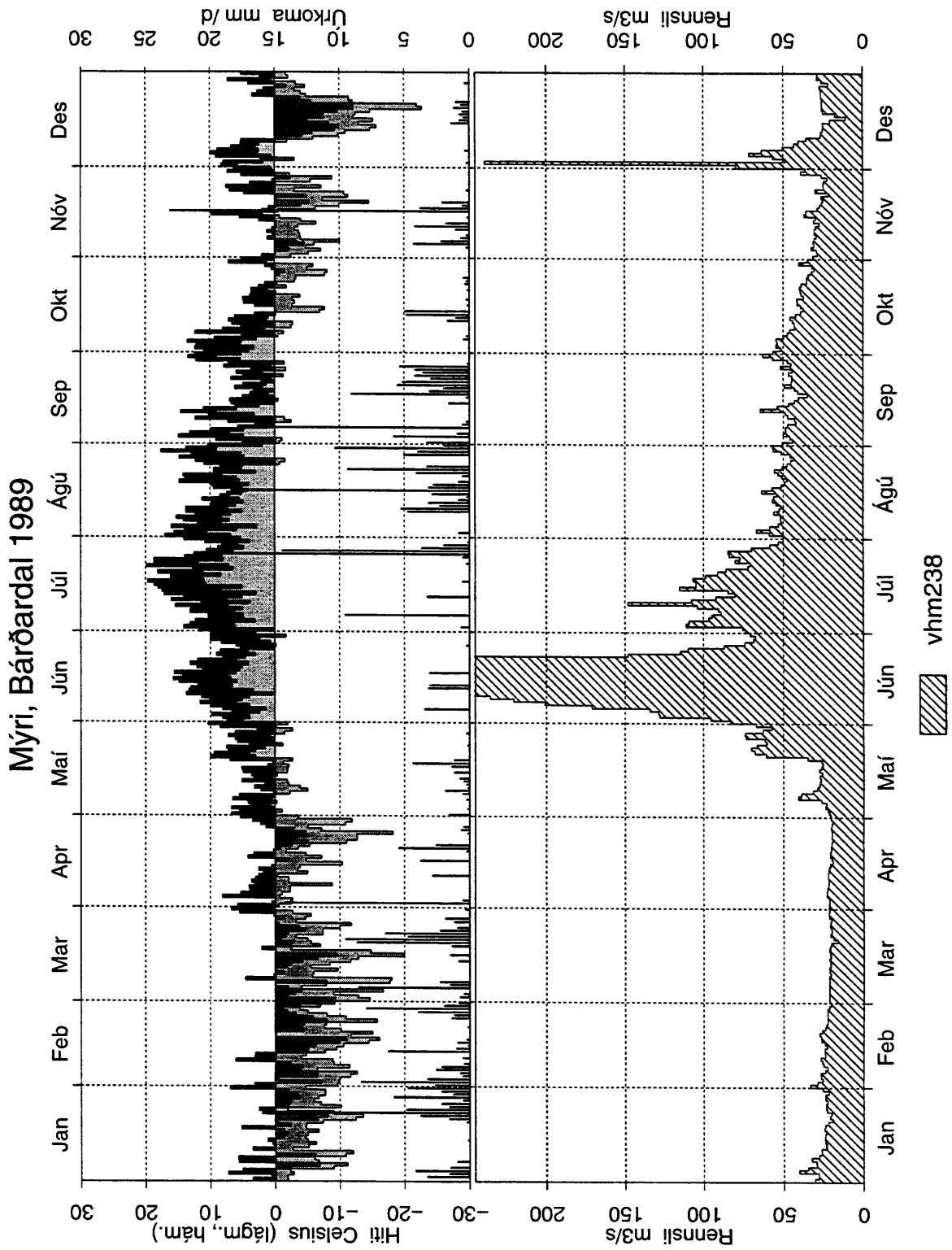
Mynd 1: Dagsmeðalrennsli fyrir vhm 238 árin 1987–1997.



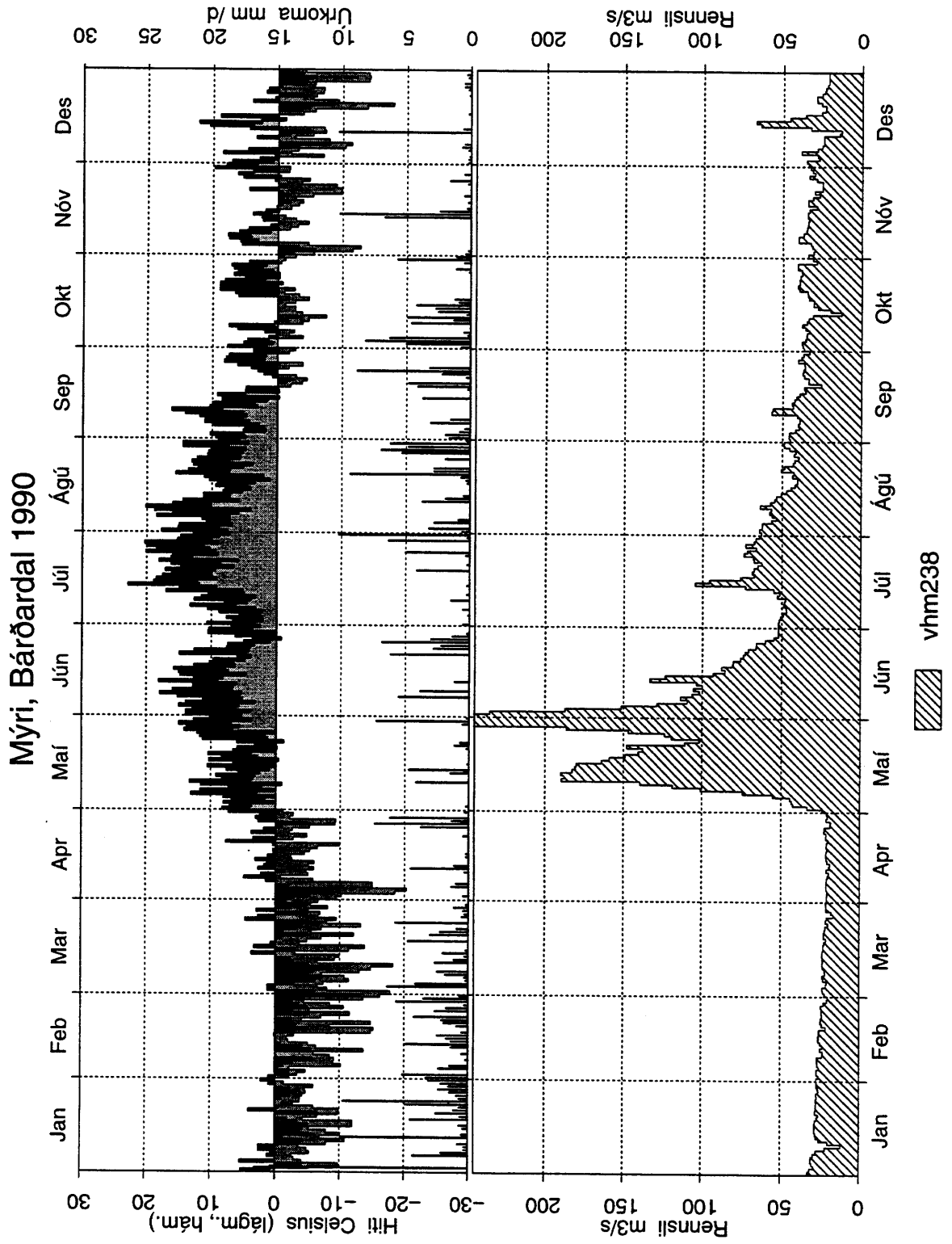
Mynd 2: Dagsmeðalrennsli fyrir vhm 238, árið 1987



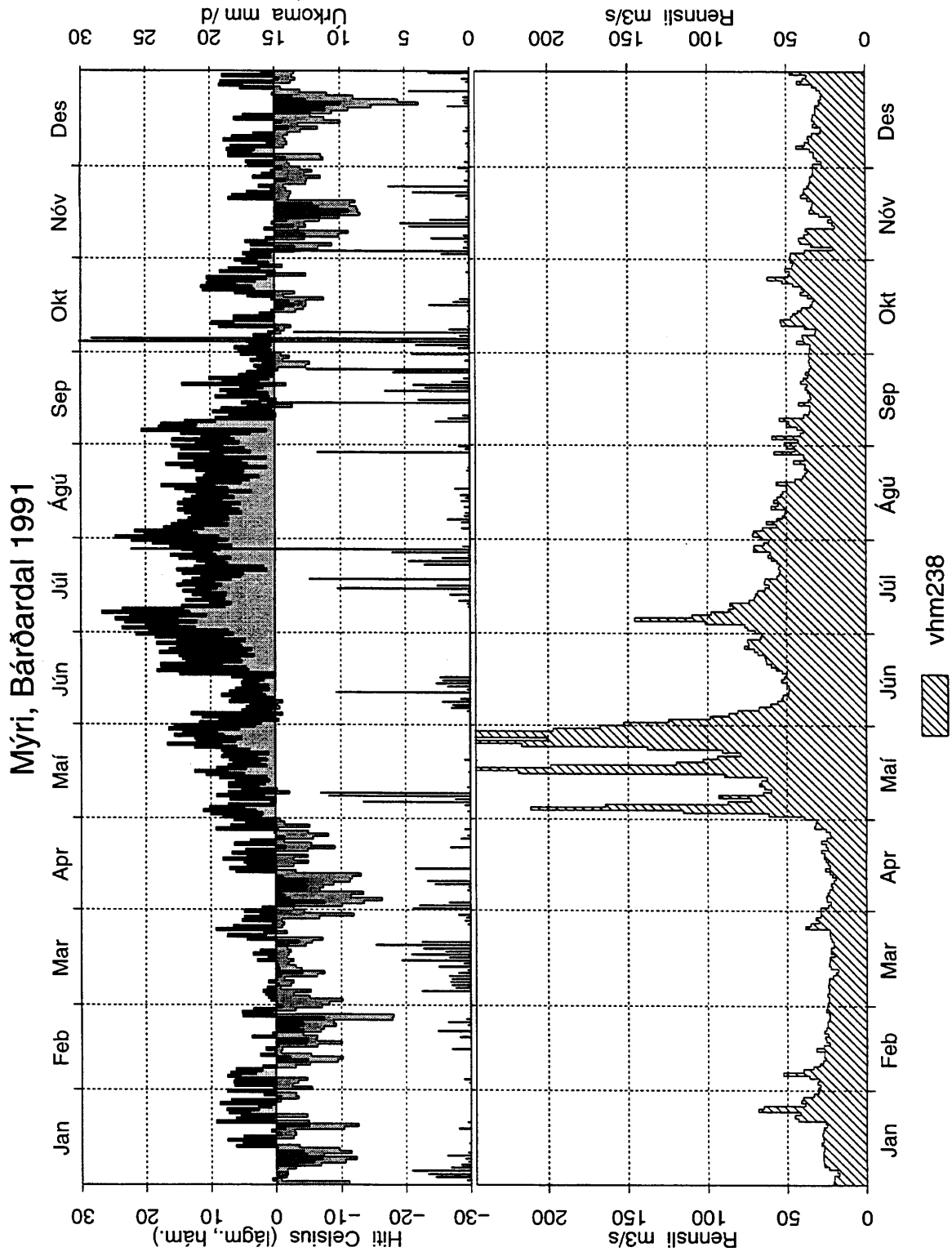
Mynd 3: Dagsmeðalrennsli fyrir vhm 238, árið 1988



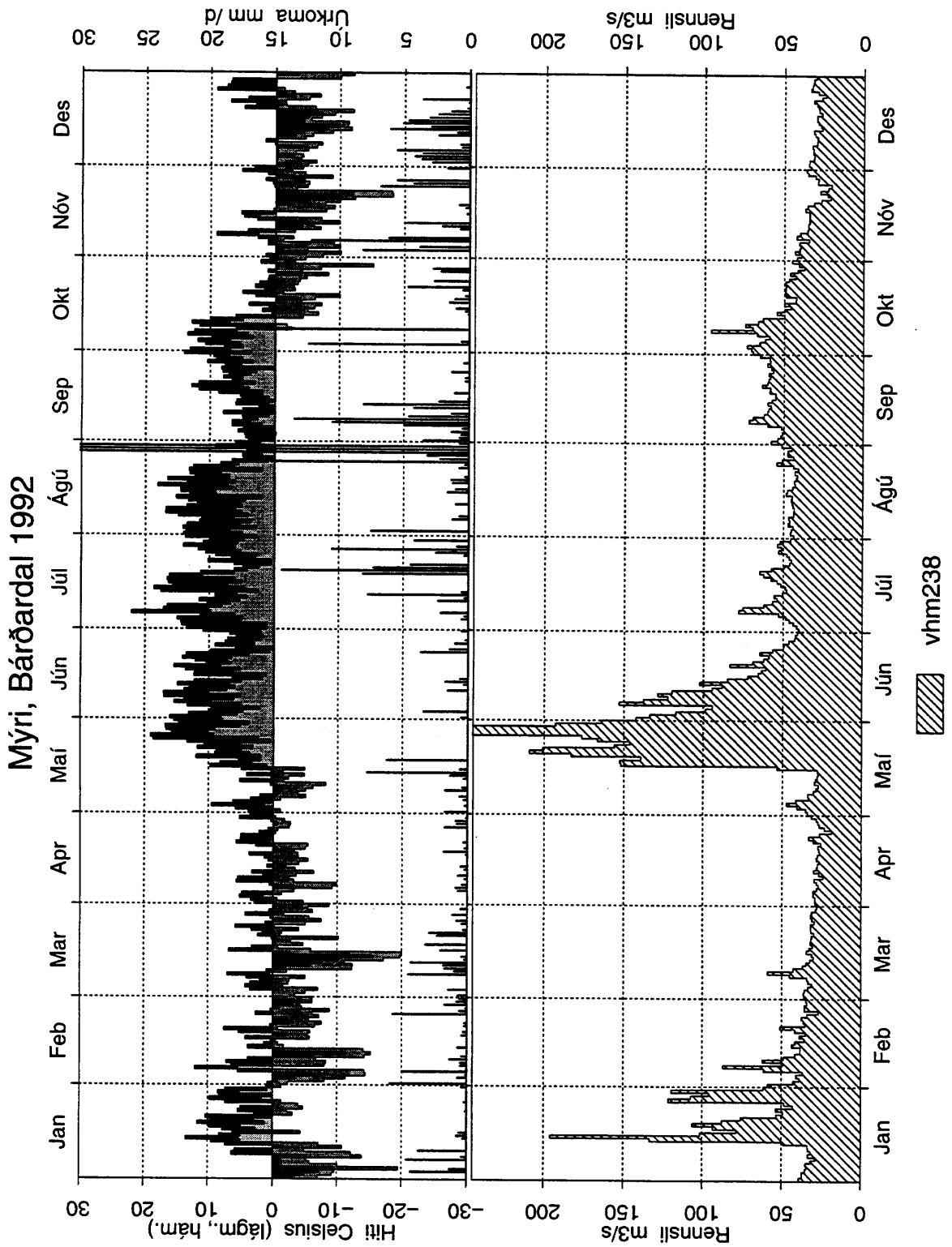
Mynd 4: Dagsmeðalrennsli fyrir vhm 238, árið 1989



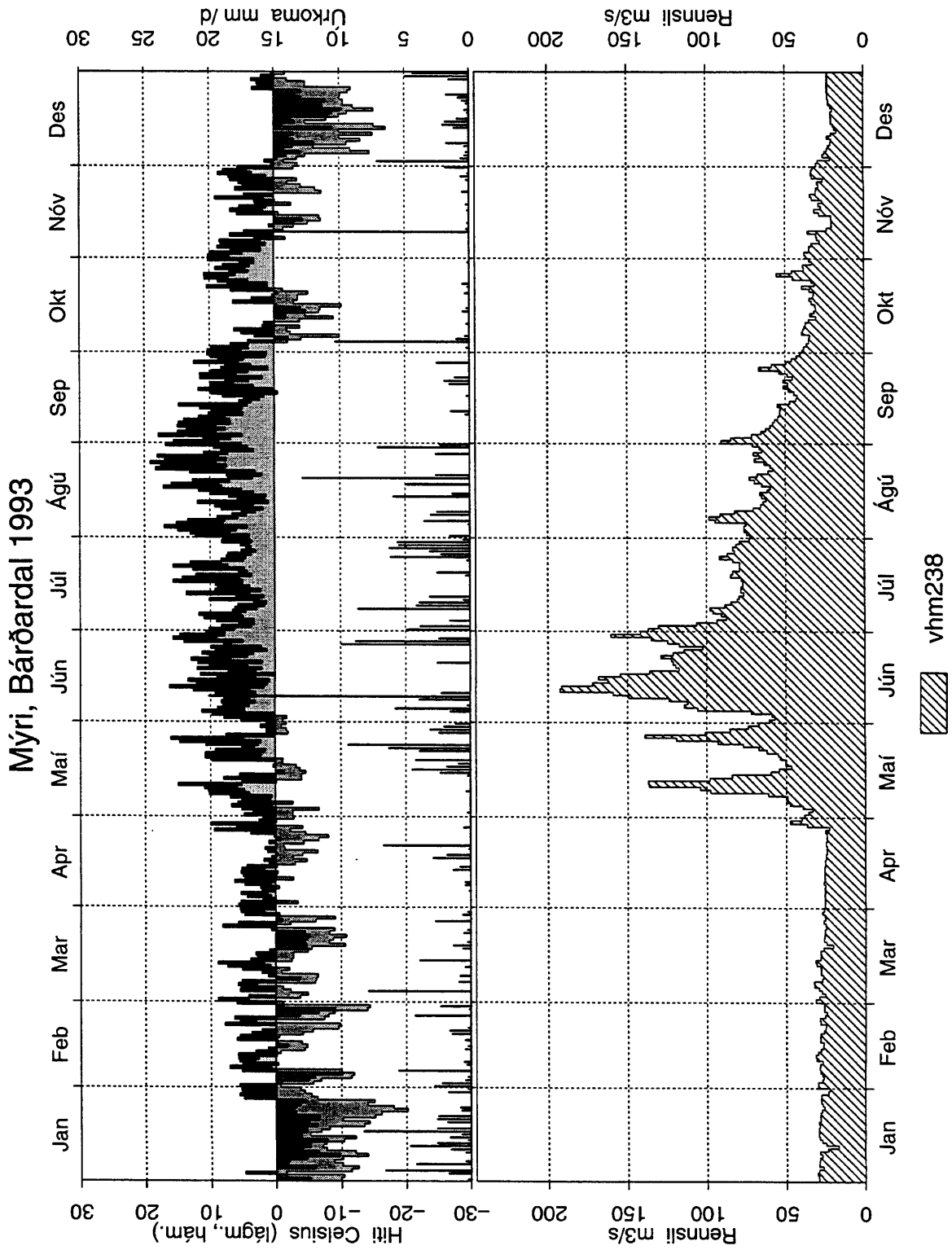
Mynd 5: Dagsmeðalrennsli fyrir vhm 238, árið 1990



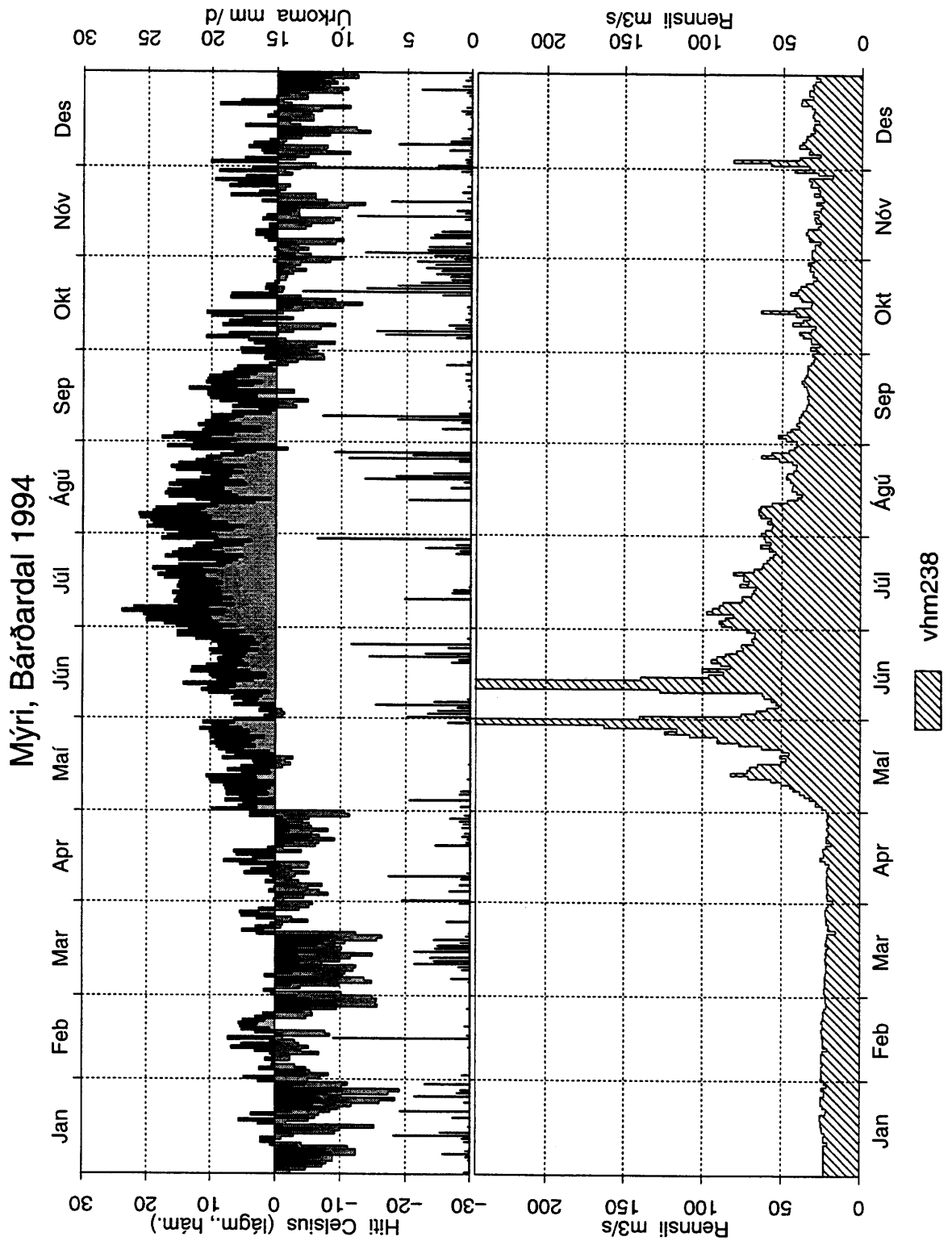
Mynd 6: Dagsmeðalrennsli fyrir vhm 238, árið 1991



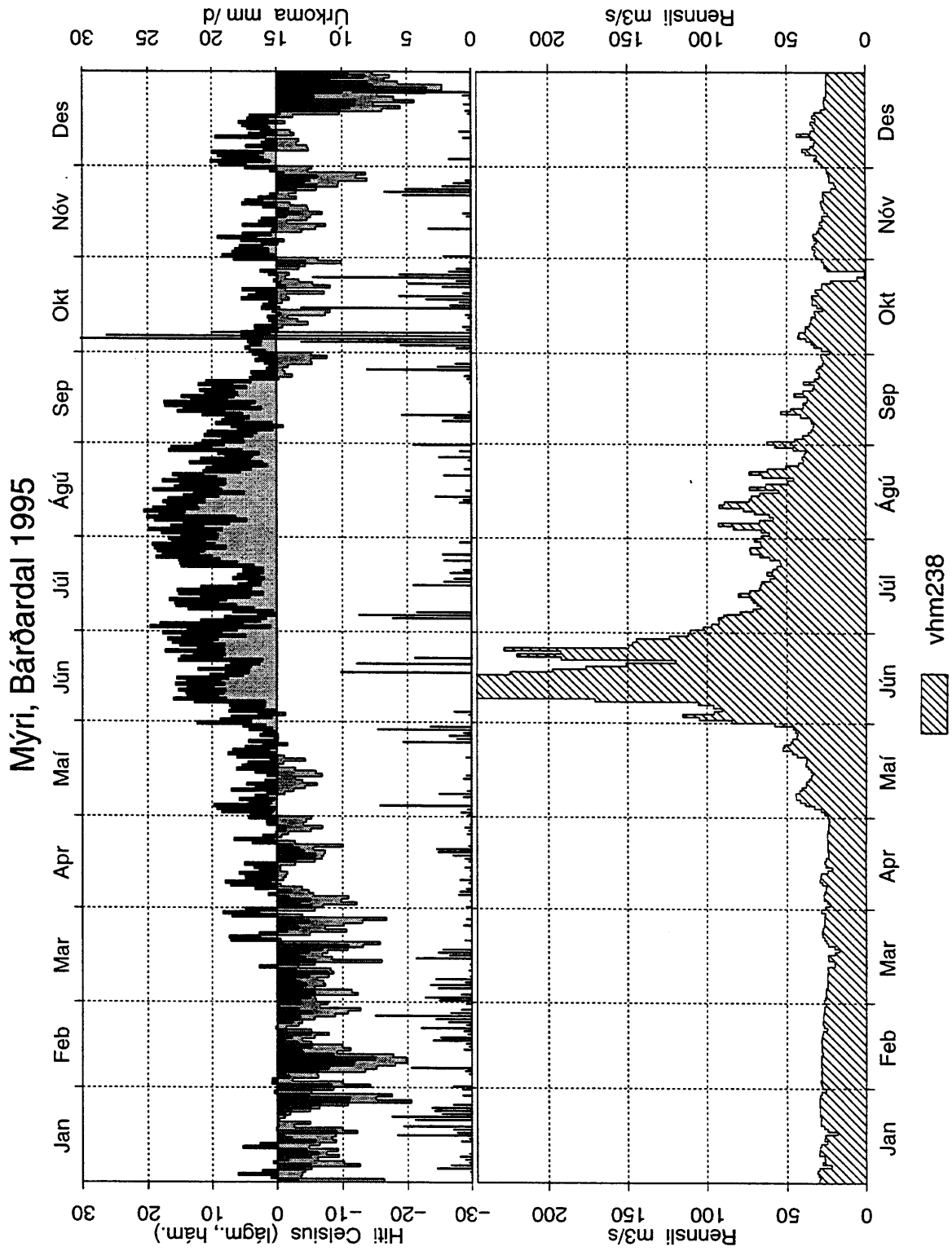
Mynd 7: Dagsmeðalrennsli fyrir vhm 238, árið 1992



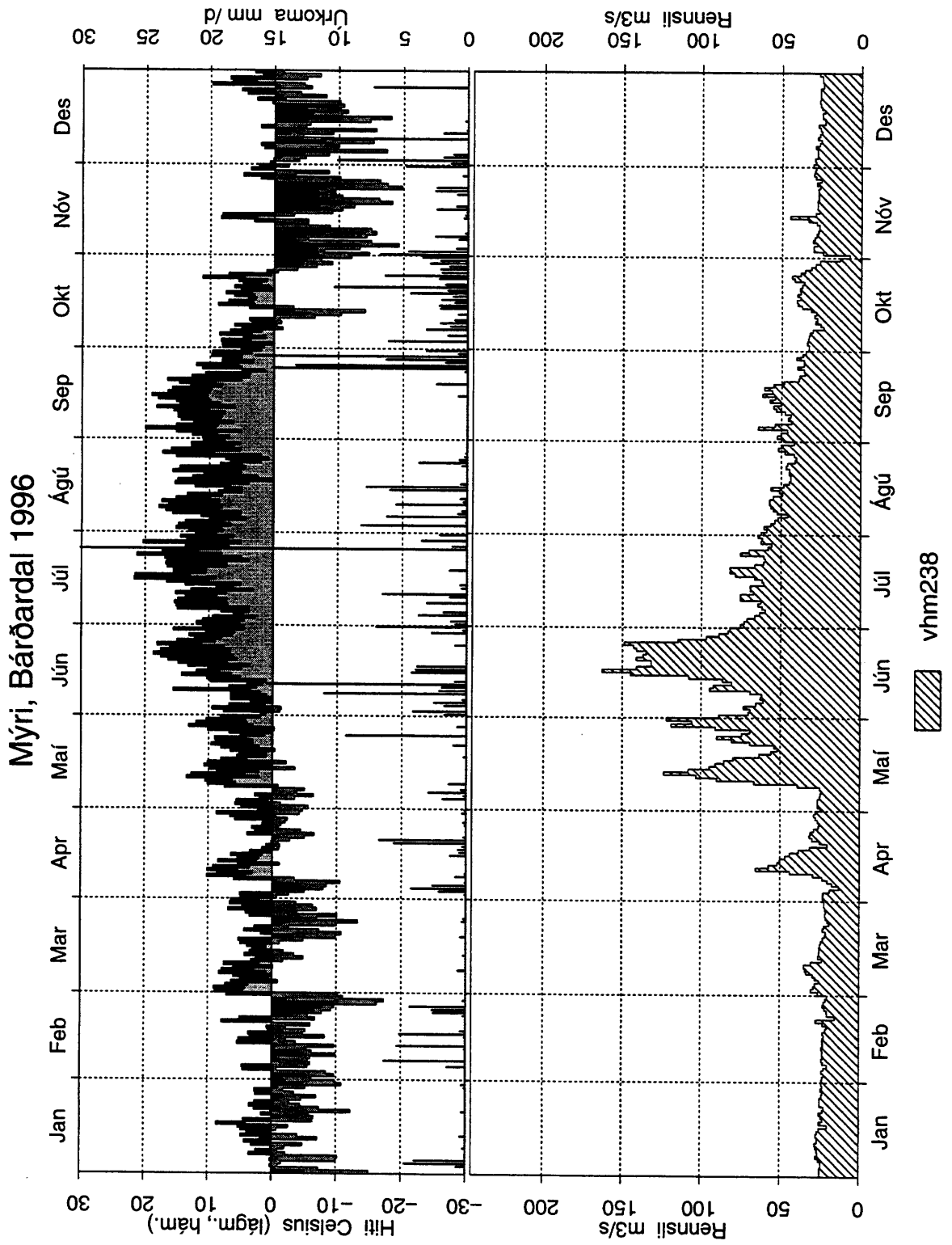
Mynd 8: Dagsmeðalrennsli fyrir vhm 238, árið 1993



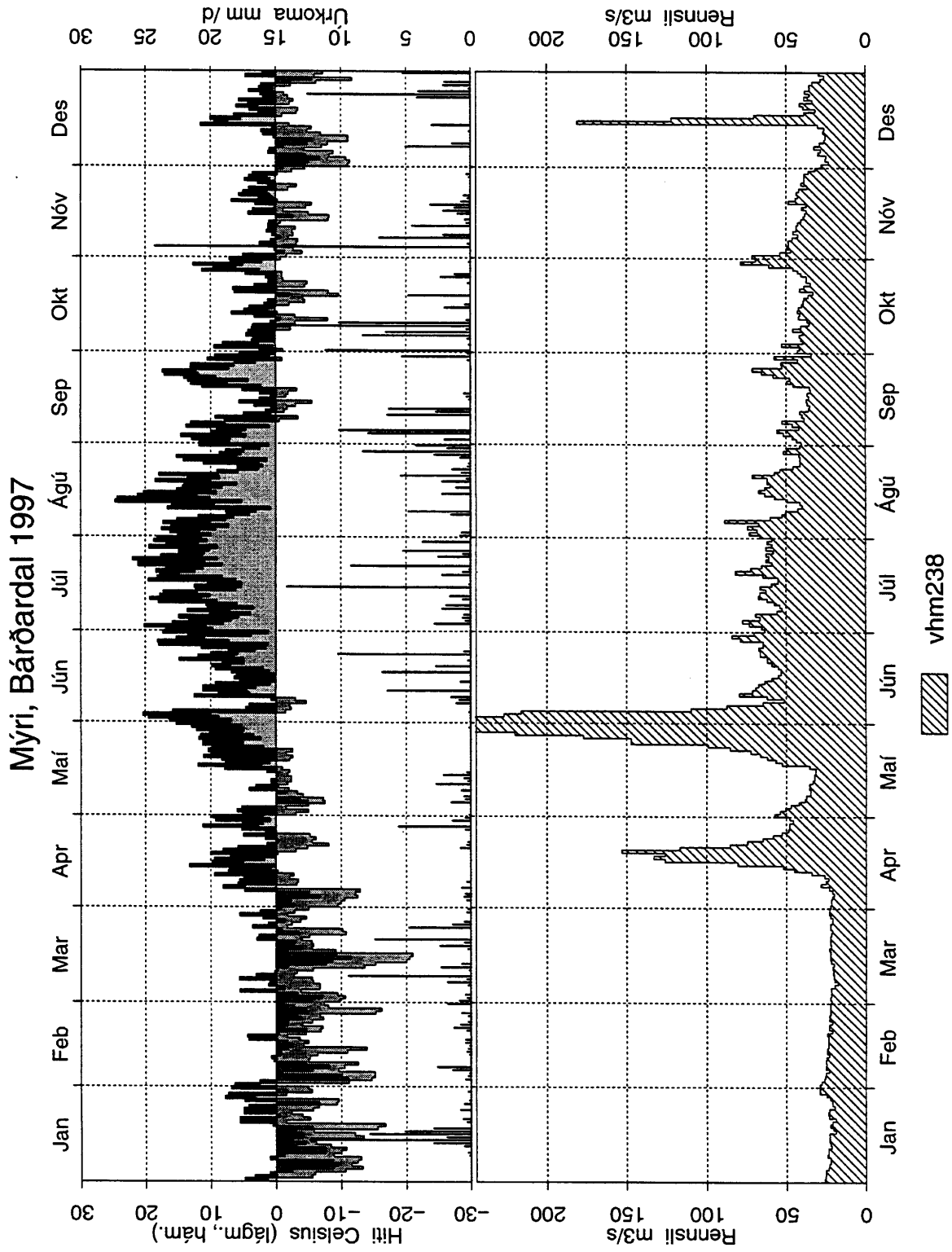
Mynd 9: Dagsmeðalrennsli fyrir vhm 238, árið 1994



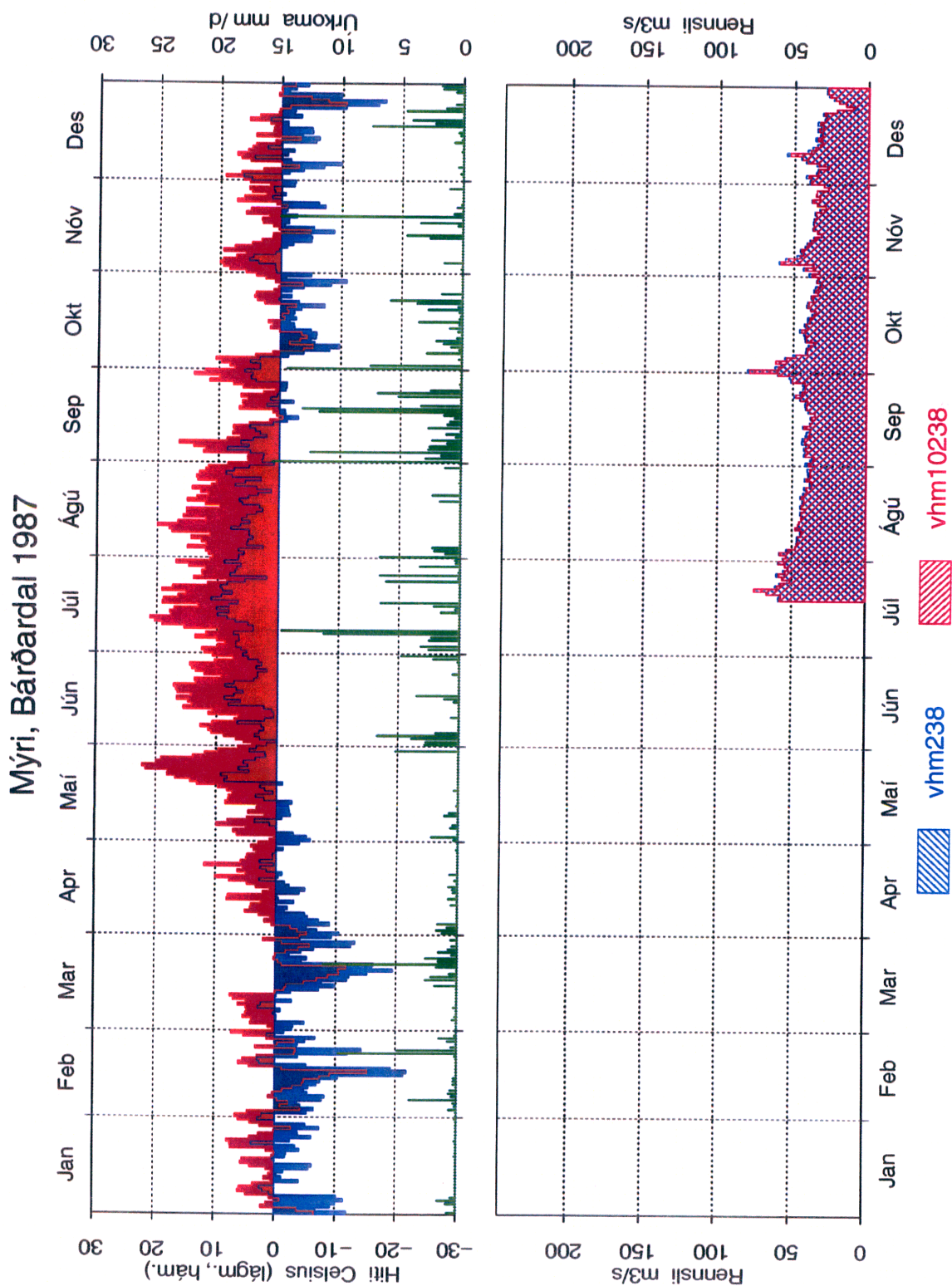
Mynd 10: Dagsmeðalrennsli fyrir vhm 238, árið 1995



Mynd 11: Dagsmeðalrennsli fyrir vhm 238, árið 1996

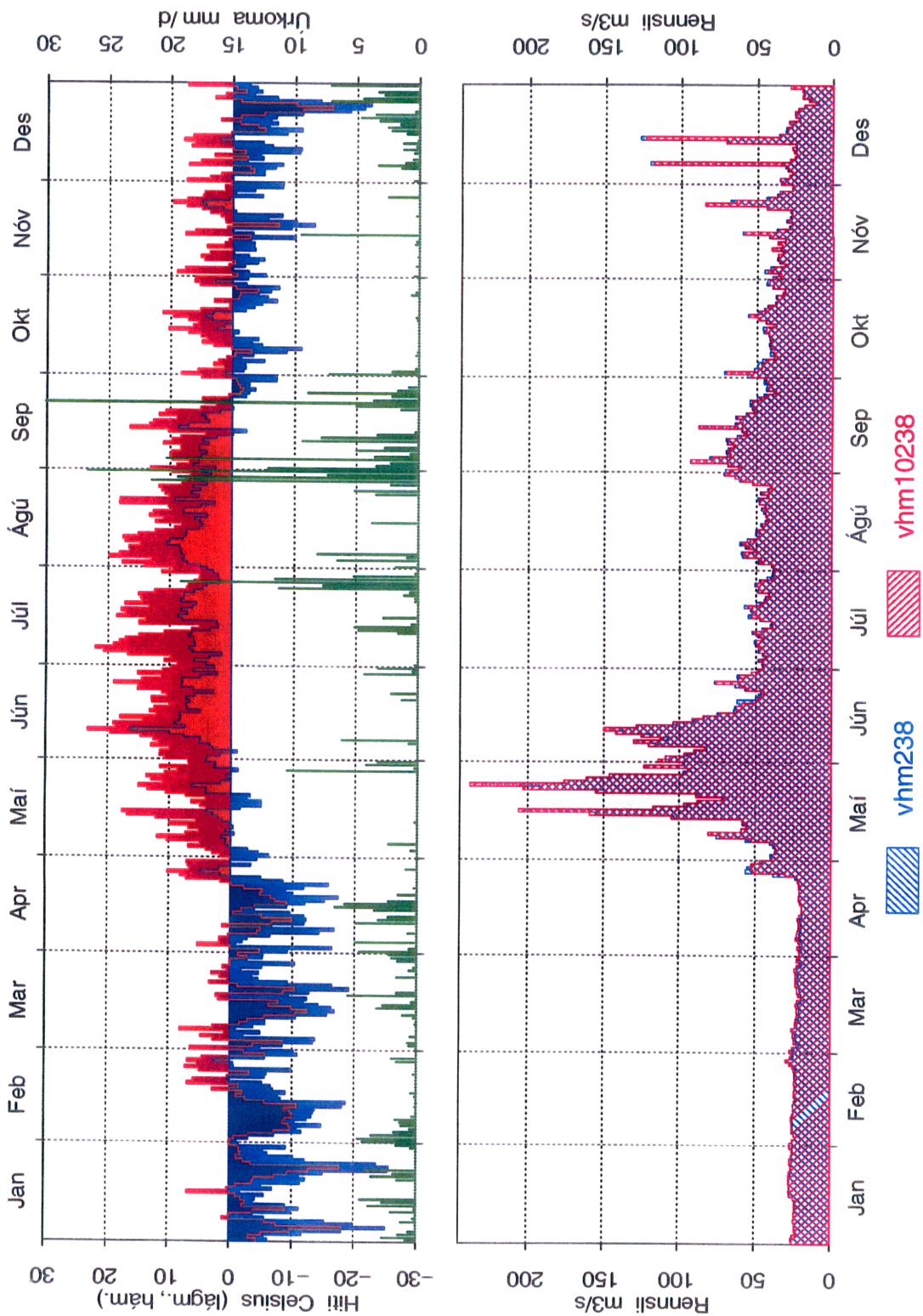


Mynd 12: Dagsmeðalrennsli fyrir vhm 238, árið 1997

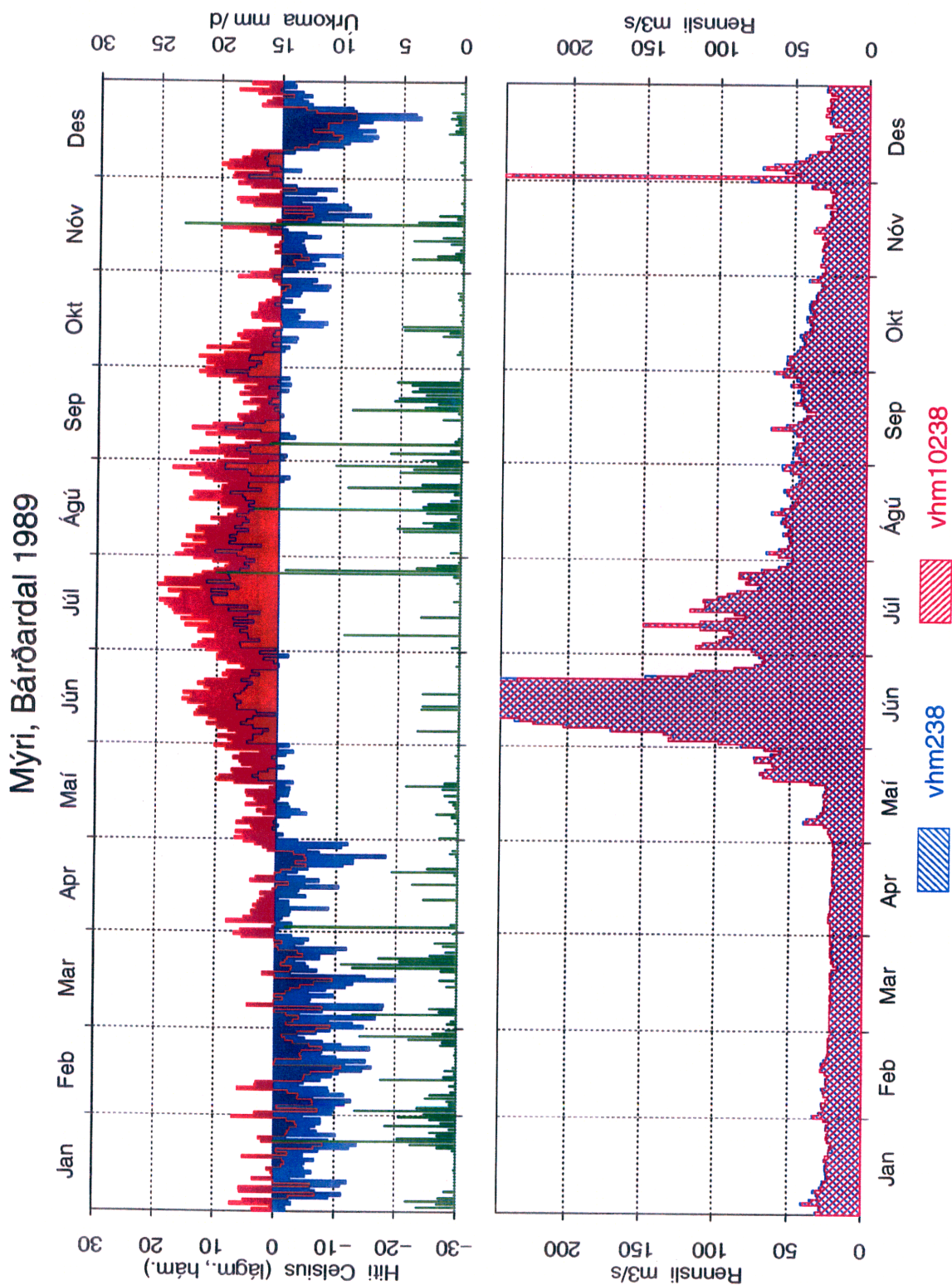


Mynd 13: Samanburður á gömlum og nýjum gögnum fyrir vhm 238 árið 1987, dagsmeðalrennsli

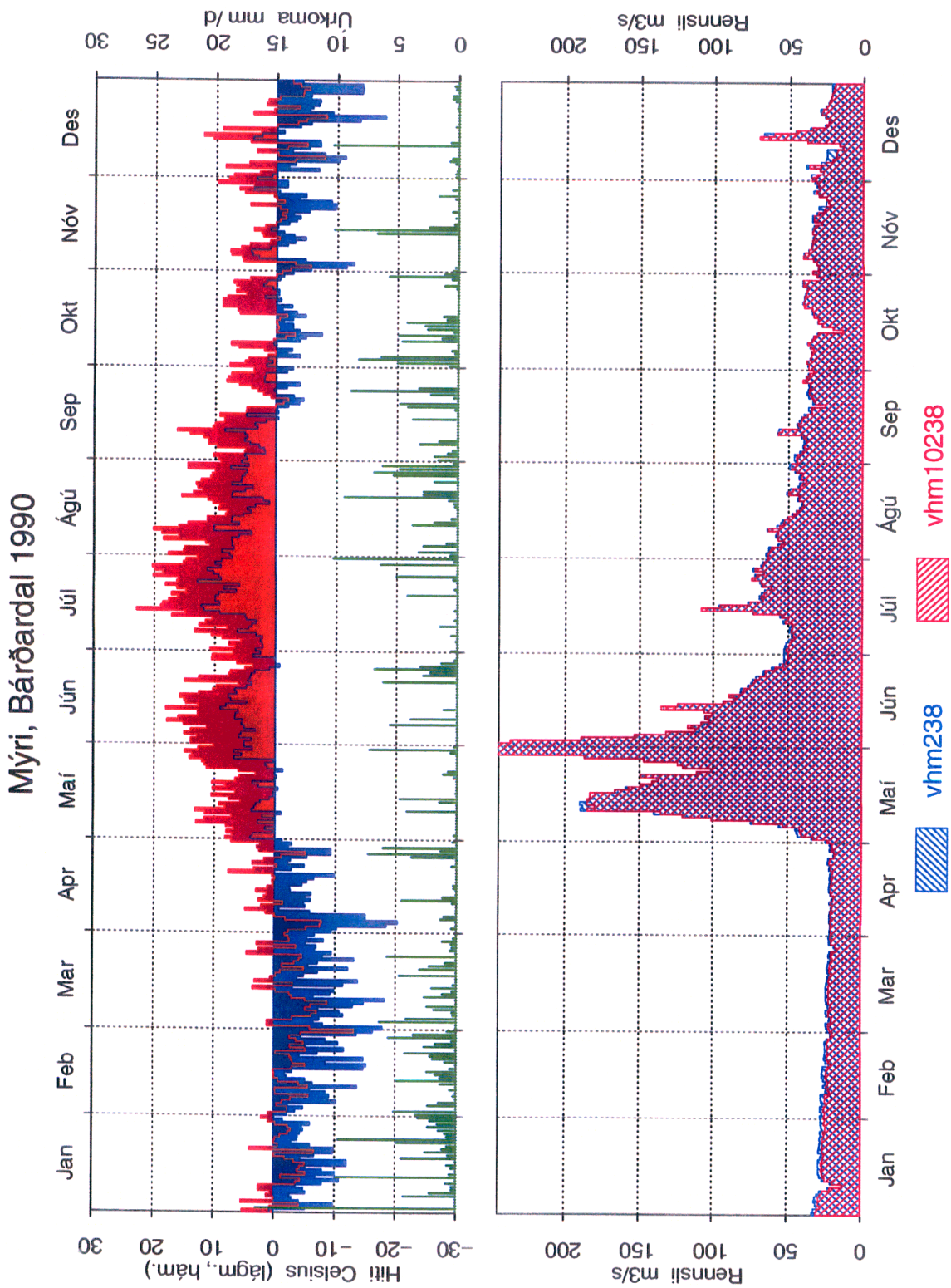
Mýri, Bárðardal 1988



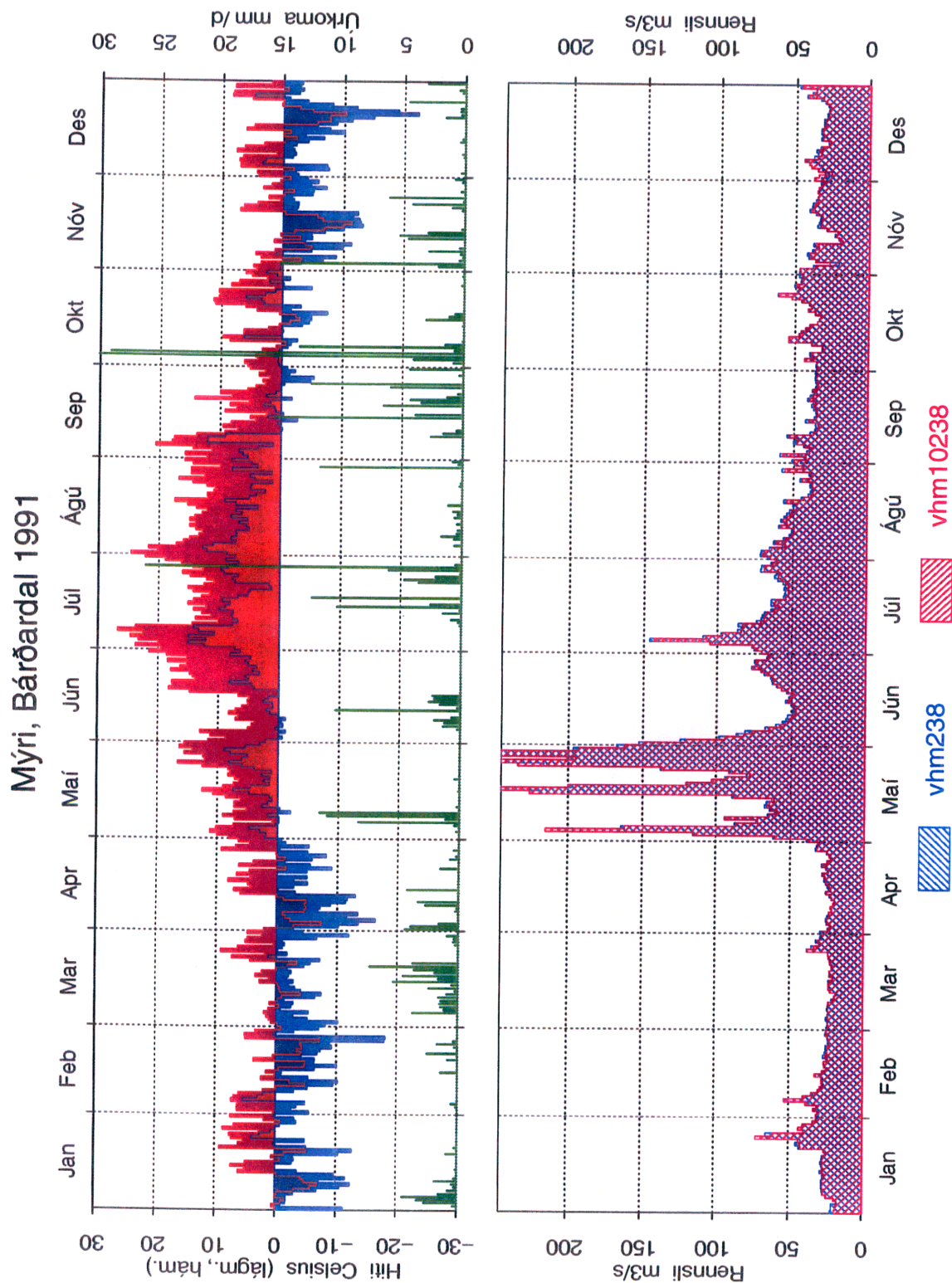
Mynd 14: Samanburður á gömlum og nýjum gögnum fyrir vhm 238 árið 1988, dagsmeðalrennsli



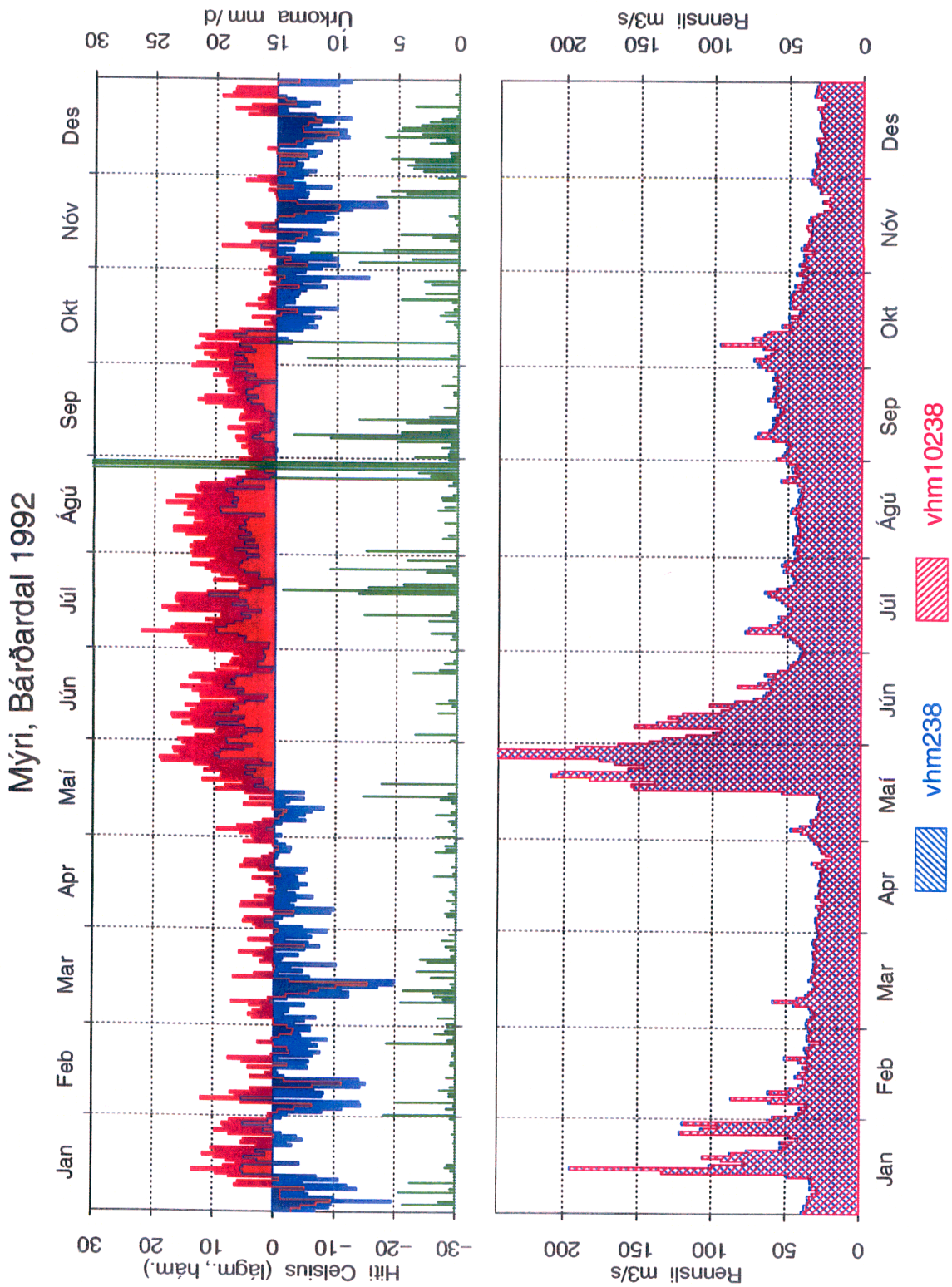
Mynd 15: Samanburður á gömlum og nýjum gögnum fyrir vhm 238 árið 1989, dagsmeðalrennsli



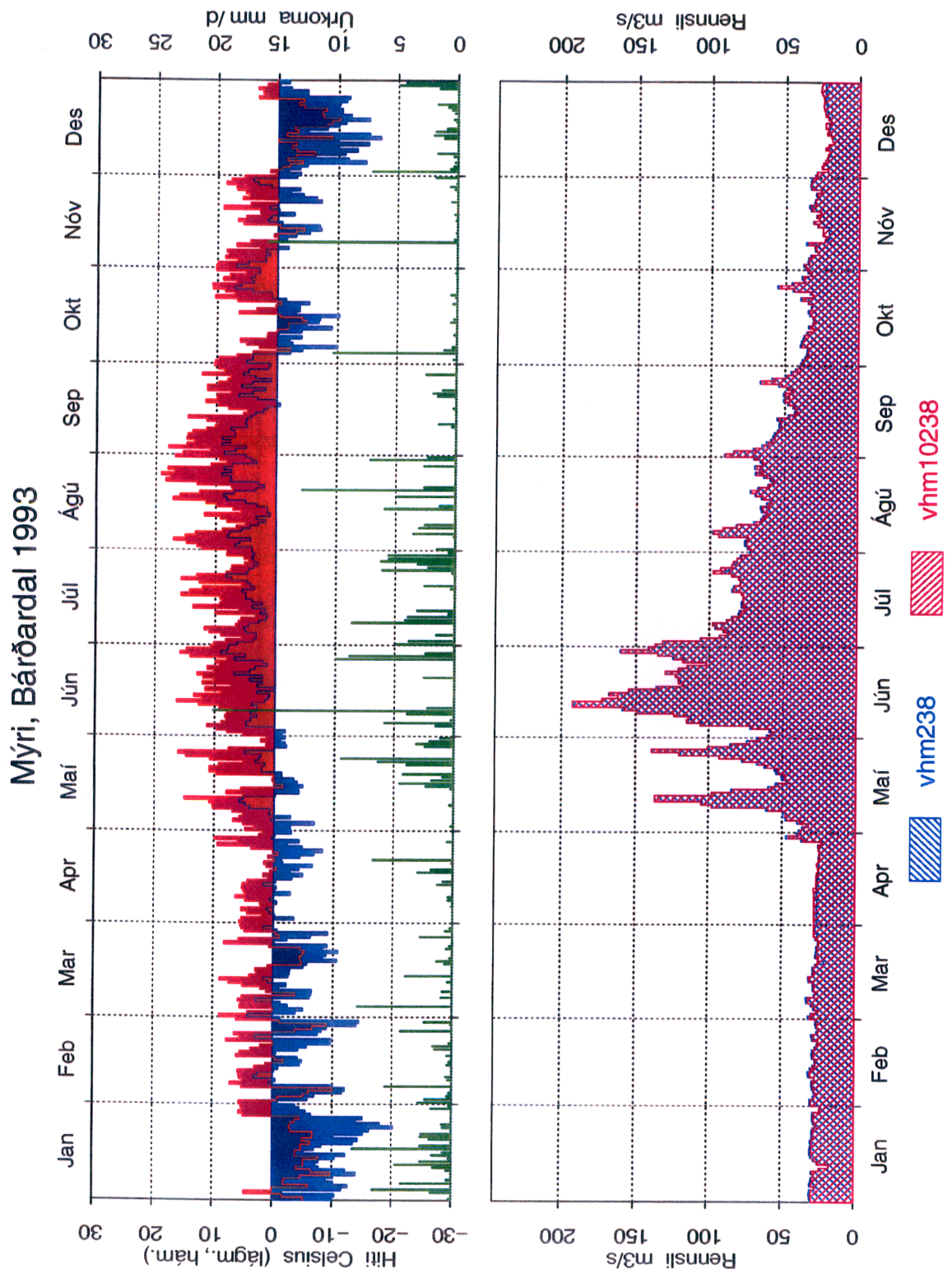
Mynd 16: Samanburður á gömlum og nýjum gögnum fyrir vhm 238 árið 1990, dagsmeðalrennsli



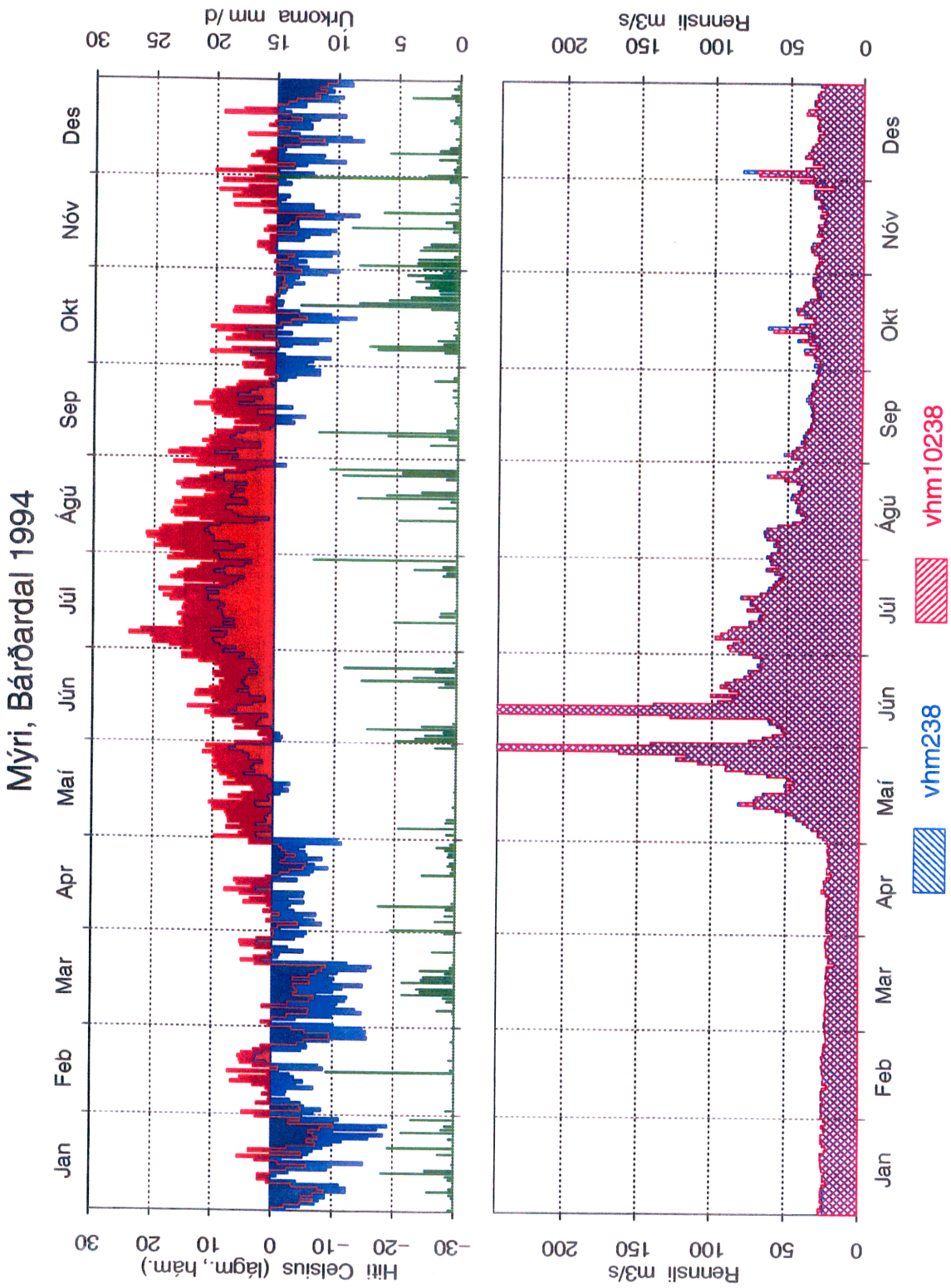
Mynd 17: Samanburður á gömlum og nýjum gögnum fyrir vhm 238 árið 1991, dagsmeðalrennsli



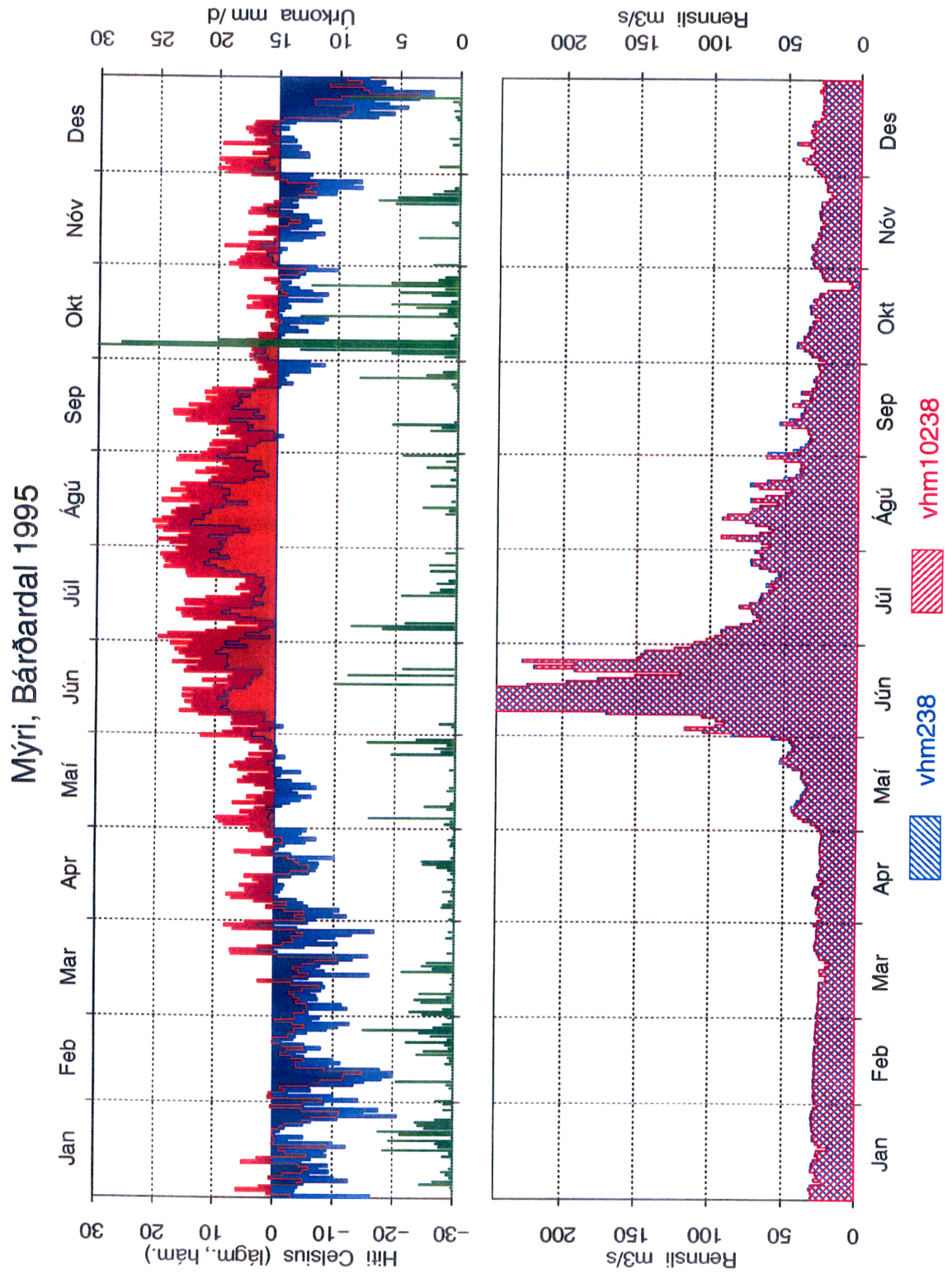
Mynd 18: Samanburður á gömlum og nýjum gögnum fyrir vhm 238 árið 1992, dagsmeðalrennsli



Mynd 19: Samanburður á gömlum og nýjum gögnum fyrir vhm 238 árið 1993, dagsmeðalrennsli

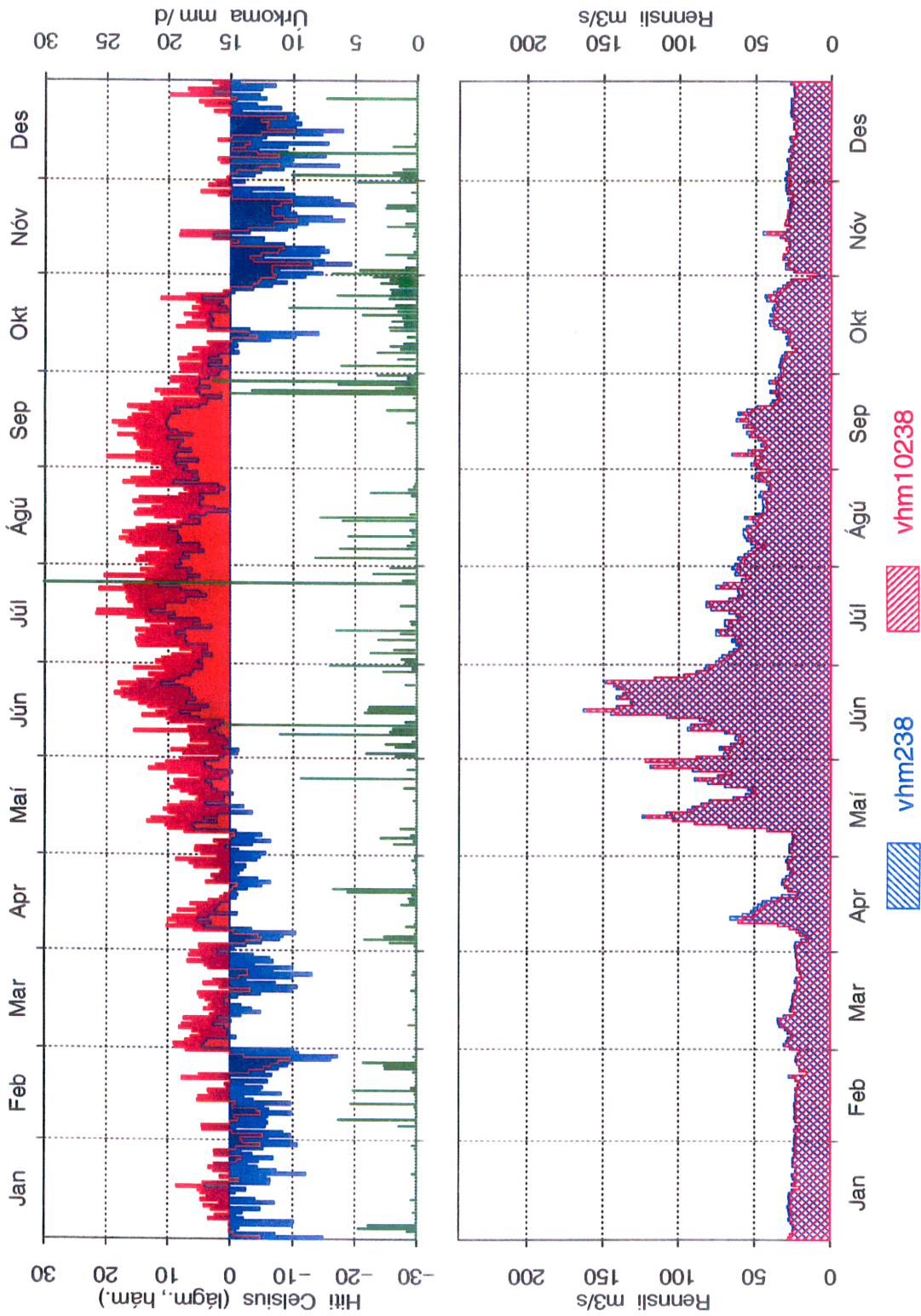


Mynd 20: Samanburður á gömlum og nýjum gögnum fyrir vhm 238 árið 1994, dagsmeðalrennsli

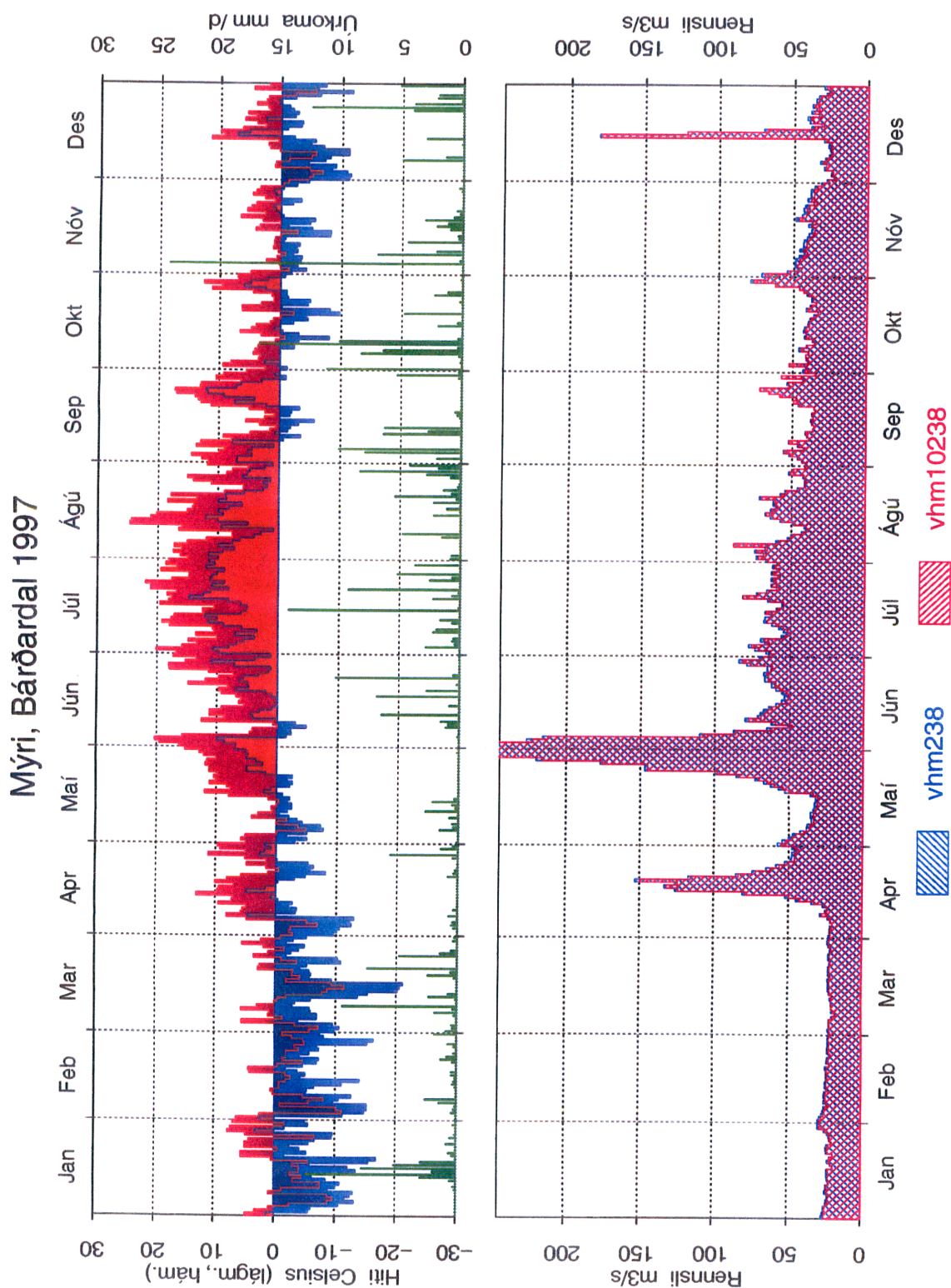


Mynd 21: Samanburður á gömlum og nýjum gögnum fyrir vhm 238 árið 1995, dagsmeðalrennsli

Mýri, Bárðardal 1996



Mynd 22: Samanburður á gömlum og nýjum gögnum fyrir vhm 238 árið 1996, dagsmeðalrennsli



Mynd 23: Samanburður á gömlum og nýjum gögnum fyrir vhm 238 árið 1997, dagsmeðalrennsli