

Klausturörnefni

Örnefni sem tengjast klaustrum sem rekin voru að kaþólskum sið á Íslandi á miðöldum



Hermann Jakob Hjartarson
Steinunn Kristjánsdóttir

Klaustur á Íslandi – Monasticism in Iceland
Skýrsla XIII
Reykjavík 2014

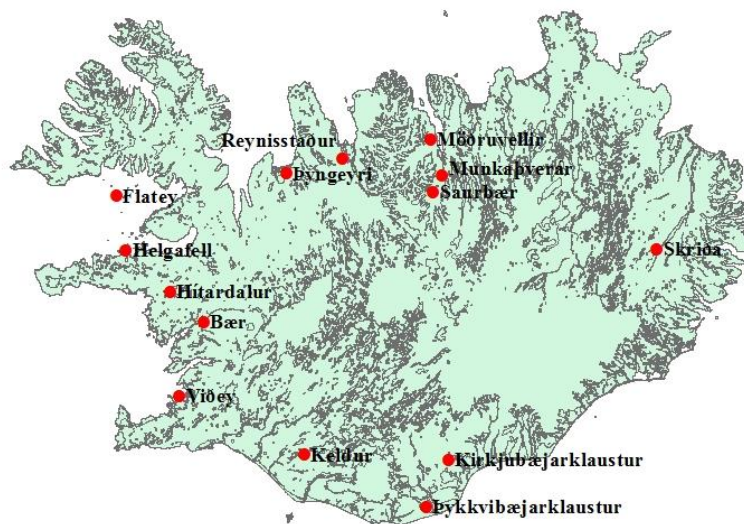
Efnisyfirlit

Markmið.....	2
Viðey.....	3
Hítardalur.....	9
Bær.....	10
Flatey.....	11
Helgafell.....	12
Pingeypar.....	19
Reynistaður.....	21
Möðruvellir.....	23
Munkaþverá.....	24
Saurbær.....	25
Skriðuklaustur.....	26
Kirkjubæjarklaustur.....	27
Þykkvabæjarklaustur.....	31
Keldur.....	34
Örnefni og sagnir um önnur klaustur.....	34
Klaustur við Stafaholt í Mýrasýslu.....	34
Klaustur í Svínanesi.....	34
Hraunþúfuklaustur.....	35
Niðurstaða.....	36
Heimildaskrá.....	38
Myndaskrá.....	44

Rannsóknin var styrkt af Rannsóknasjóði Íslands og Rannsóknasjóði Háskóla Íslands.

Markmið

Tilgangur þessarar skýrslu er að skoða þau örnefni sem samkvæmt munnmælasögum eða í eðli sínu tengjast klaustrum á miðöldum. Reynt verður að skoða hvort þessi örnefni séu í raun frá klausturtíma eða hugsanlega seinni tíma tilbúningur. Verkefni þetta var unnið í tengslum við verkefni sem laut að kortlagningu klaustra á Íslandi undir stjórn Steinunnar Kristjánsdóttur og heitir *Klaustur á Íslandi*. Örnefni eru rannsökuð með því að rýna í heimildir, tala við staðkunnuga, fara á staðinn og örnefnin skoðuð og í sumum tilfellum var grafið í þá staði eða rétt við þá til þess að reyna að komast að því hvort þau tengjast klaustrum á einhvern hátt, í önnur örnefni hafði verið grafið í áður.



Mynd 1. Klaustur á Íslandi á miðöldum.

Það sem er flokkað sem klausturörnefni í þessu verkefni eru örnefni sem hafa orðið klaustur í sér, örnefni sem vísa til ábúenda klaustranna, sem hafa t.d. systra- nunnu- eða ábóta- forskeyti. Önnur örnefni sem eru skráð eru dýrlingaörnefni ef þau eru í námundan við klaustrin, dýrlingaörnefni sem ekki eru á klausturjörðinni eru ekki talin með, þó vissulega séu þau sennilega frá kaþólskum tíma þá er ekki hægt að tengja þau beint við klaustrin með neinni vissu nema að það séu heimildir fyrir því.

Sum örnefni eru afleidd frá öðrum örnefnum, með því er átt við að sum örnefni vísa ekki endilega til klausturtíma þó svo að þau hafi orðið klaustur í því. Dæmi um þetta eru t.d. Klausturhólhellir í Grímsnesi sem er dregið af bæjarnafninu Klausturhólar sem er þar rétt hjá, nafnið getur hafa komið eftir siðaskipin þar sem það er dregið af bæjarheitinu en ekki klausturlifnaði. Klausturstaðirnir voru kallaðir klaustur eftir siðaskipin og getur það skapað

ákveðin vandamál við að tímasetja örnefnagjöfina, þetta á sérstaklega við um örnefni við Pykkvabæjarklaustur og Kirkjubæjarklaustur þar sem þessir staðir hafa frá stofnun klaustursins og til dagsins í dag haft endinguna *-klaustur*. Ég geri grein fyrir öllum þeim afleiddu örnefnum sem ég fann en fer ekki eins djúpt í þau og mörg hver af hinum upprunalegu örnefnum.

Þórhallur Vilmundarson fjallar um staði sem hafa orðið klaustur í örnefninu í grein sinni *Um klausturnöfn*, hann skrifar um að það sé eðlilegast að ætla að ef orðið klaustur er í fyrri lið orðsins þá sé það vegna þess að staðurinn hafi verið klausturseign, eins og í tilfalli Klausturhóla í Grímsnesi og Klausturskógar í Skorradal sem bæði voru í eigu Viðeyjarklausturs. Það hefur verið bent á að orðið klaustur geti líka verið notað sem líkingarnafn, það að staðurinn líkist klaustri vegna þess hve innilokaður hann er, hann nefnir því til stuðnings að á latínu táknar orðið *claustra* ekki aðeins klaustur heldur merkir það líka innilokaðan stað almennt (Þórhallur Vilmundarson, 1976, bls. 81-83 og Margeir Jónsson, 1929, bls. 176).

Viðey

Viðeyjarklaustri var komið á fót árið 1226 að undirlagi Þorvaldar Gissurarsonar og Snorra Sturlusonar og var starfrækt til siðaskipta (Janus Jónsson, 1887, 241-250). Eyjan Viðey sem klaustrið stendur á er í Kollafirði, hún er 3 km að lengd og skiptist í tvo hluta, Austurey sem er einnig kölluð Heimaey og Vesturey, á milli þessa hluta er mjótt eiði. Austurey er stærri, eða um 2 km að lengd og um 800-700 metra breið, öll klausturörnefnin og klaustrið líklega eru á Austurey, eyjan er um 10 metra að meðaltali yfir sjávarmáli og eru klettar með ströndinni allsstaðar nema syðst og austast. Margir hólar eru á eyinni, stærstu hólarnir eru Heljarkinn, Kvennagönguhóll og Sjónarhóll (Árni Óla, 1969, bls. 138). Klaustrið var einnig kallað Sundaklaustur, t.d. af Jóni Arasyni og var þá talað um Viðey með Sundum (Árni Óla, 1969, bls. 104).

Ábótasæti

Ábótasæti er náttúruleg myndun efst í stuðlabergssúlu á hæð sem kallast heljarkinn, en örnefnið er talið vera frá klausturtímanum. Ábótasæti er talið vera í Heljarkinn, þar er eins konar sæti frá náttúrunnar hendi efst á grasivaxinni stuðlabergssúlu. Þetta örnefni er sagt vera frá klausturtímum (Páll Línadal, 1988, bls. 170).



Mynd 2. Ábótasæti.

Klausturhóll

Klausturhóll er stór hóll sem staðsettur er um 75 metra norðvestur af Viðeyjarkirkju. Upp á honum er tvískipt rúst sem ekki er vitað hvaða hlutverki þjónaði. Nyrðri hluti hólsins virðist samkvæmt innrauðum myndum og á yfirborði vera að mestu klöpp, á meðan sá syðri, þar sem rústin er virðist vera úr mýkri jarðvegi, í jaðri hólsins að sunnanverðu er brunnur. Í tengslum við verkefnið *Klaustur á Íslandi* var gerður könnunarskurður 2x1 metri að stærð 13 metra frá hólnum/brunninum, ekki fundust neinar afgerandi mannvistarleifar sem gátu varpað ljósi á örnefnið. Hóllinn er kallaður Klausturhóllar en ekki Klausturhóll í örnefnaskrá frá 1973 (Örnefnasafn: Örnefni í Viðey, bls. 1).



Mynd 3. Klausturhóll úr fjarlægð, mynd tekin í norðaustur.



Mynd 4. Klausturhóll, mynd tekin í norðaustur

Líkaflöt

Líkaflöt er staðsett rétt austan við götuna (Árni Óla, 1969, bls. 50) þar segja munnmæli að líkfylgd hafi hafist í átt að kirkjunni (Árni Óla, 1986, bls. 439 og 443).



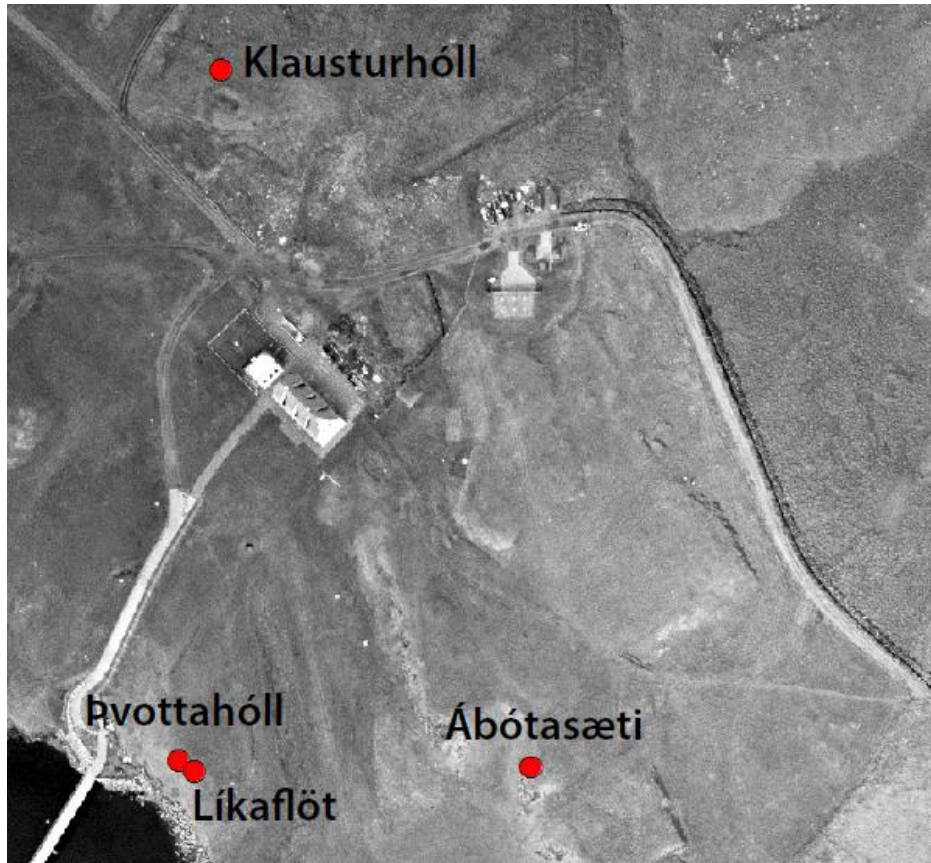
Mynd 5. Líkaflöt, mynd tekin í suður.

Þvottahóll

Á Þvottahól var og er brunnur, þar voru lík sem átti að grafa í kirkjugarðinum þvegin samkvæmt munnmælasögum (Árni Óla, 1969, bls. 50 og Páll Línadal 1988 bls. 172). Þetta var gert ef slæmt hafði verið í sjó og ágjöf mikil, þá voru þau þvegin og þurrkuð og búið um þau aftur áður en þau voru borin upp Líkaflötina (Árni Óla 1986, bls. 439).



Mynd 6. Þvottahóll, mynd tekin í vestur.



Mynd 7. Klausturörnefni í Viðey, Húsín sem sjást á myndinni eru Viðeyjarstofa og kirkjan

Örnefni hér á undan eru öll á eyjunni sjálfri en einnig finnast örnefni sem hægt er að tengja klaustrinu hinu megin við sundið og annars staðar á landinu.

Líkvarða

Líkvarða var varða sem reist var þar sem komið var með lík sem átti að grafa í Viðey áður en þau voru ferjuð í eyjuna (Árni Óla, 1969, bls. 50). Hún var reist skammt sunnan við Vatnagarða og var landamerkjavarða milli lands Klepps og Laugarness, en í vitnisburði um landamerki frá 1605 er minnst á að þessi gamla líkvarða sé skammt sunnan við Vatnagarða (Páll Línadal, 1987, bls. 147).

Líkabrekka

Þar sem komið var með líkin að sunnan áður en farið var yfir sundið, (Árni Óla, 1969, bls. 50).

Líkatorfa

Framan og neðan í Köllunarklett var svonefnd Líkatorfa en þar voru lík geymd á meðan þau biðu flutnings til jarðsetningar í Viðey (Páll Líndal, 1987, bls. 108).

Lík(a)tó

Í næsta nágrenni við Köllunarklett.

Köllunarklettur

Köllunarklettur var stór klettur sem var við Viðeyjarsund, sennilega á vestasta hluta athafnasvæðis Sundahafnar. Hann var kallaður Köllunarklettur því að þar var kallað til ferjunnar til flutninga yfir sundið, kletturinn var fjarlægður þegar Sundahöfn var byggð upp, það eru þó enn leifar af honum sem taldar eru vera hluti af klettunum við nyrðri enda Köllunarklettsvegur (Páll Líndal, 1987, bls. 108 og Árni Óla, 1969, bls.50).

Klausturskógur

Klausturskógur er staðsettur í Skorradal í landi Vatnshorns en klaustrið var með skógarítök í þessum skógi, þessi staður hefur einnig verið nefndur klausturtungur (Þórhallur Vilmundarson, 1976, bls. 81). Annað nafn á skóginum er Vatnshornsskógur, einnig er þar að finna örnefnið Klausturskógaeyri. Í Vilkinsmáldaga kemur fram að Viðeyjarklaustur eigi þrjár skóгатóttir í Skorradal (Íslenskt fornbréfasafn II, 1888-1893, bls. 247-248).

Klausturtunga í Borgarfirði

Þetta er svæðið þar sem keyrt er yfir Borgarnesbrúna ef komið er úr suðri, sunnan við tunguna er svo Klausturtunguhóll. Svæðið var í eigu Viðeyjarklausturs en féll svo til konungs eftir siðaskiptin (Örnefnasafn: Höfn, Leirár- og Melasveitahreppur, Borgarfjarðarsýsla, bls. 7). Á þessu svæði er í dag talsverður skógur og líklegt er að svo hafi einnig verið á miðöldum og að klaustrið hafi nýtt hann. Upp af tungunni er fjallshnjúkur sem heitir Klausturtunguhóll (Örnefnasafn: Höfn, Leirár- og Melasveitahreppur, Borgarfjarðarsýsla, bls. 7).

Klausturhólar í Grímsnesi

„Það geri ég Guðríður Ingimundardóttir, öllum góðum mönnum kunnugt með þessu mínu opna bréfi, að ég gef í heiður með guð og hans signuðu móður Marie, til æverndilegs bænahalds, til Viðeyjarstaðar jörðina sem Hólar heita, með 8 kúgildum, sem liggur í Grímsnesi, fyrir sál Vigfúsar Ívarssonar og hans sonar Erlends, sem guð

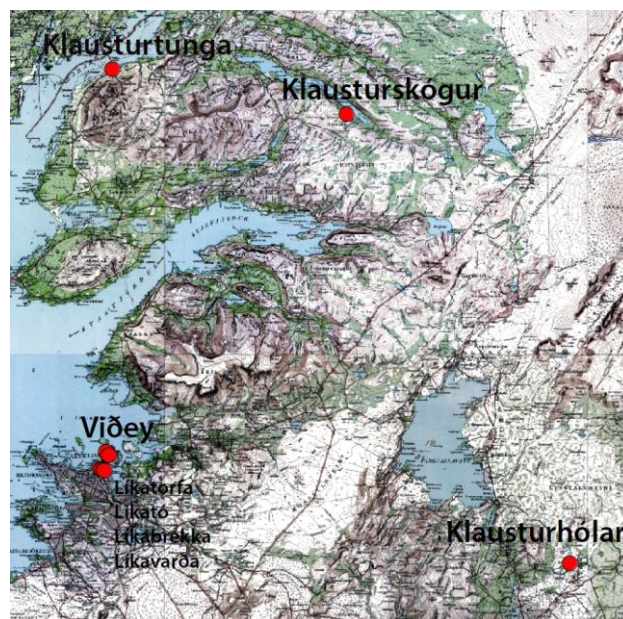
þeirra sá frelsi, til ævarandi eignar með öllum þeim gögnum og gæðum, sem til hennar liggur, eða legið hefir frá fornu og nýju og öngvu undanskildu, svo fremst sem ég mátti hana með lögum framast eignast. Samþykkti minn sonur Ívar þessa mína gjöf með mér, og til sanninda hér um, setti ég mitt innsigli fyrir þetta bréf, er gert var í Brautarholti in die sancti Magni martiris anno domine 1557“ (Íslenzkt fornbréfasafn IV, 1857, bls. 531).

Þannig komst jörðin Hólar í eigu Viðeyjarklausturs en við þessi eignarskipti fékk jörðin nafnið Klausturhólar. Eftir að seinasti ábótinn var hrakinn úr eyinni fékk hann jörðina sér til framfæris (Árni Óla 1969, bls. 101).

Klausturhólar hafa nokkur afleidd örnefni, þarna rétt fyrir sunnan er nú mikil sumarhúsabyggð og heita göturnar Klausturgata 1, 2 og 3, einnig er að finna þarna Klausturhólarétt og annað örnefni á staðnum er Klausturhólahellir.

Munkasetur

Á jörð Klausturhóla er eitt örnefni sem hefur tenginu við klausturlifnað það er Munkasetur, sem er hæðarbrún skammt norðaustur af austurenda Markabrekka segir í örnefnaskrá (Björgvin Magnússon, 1923, bls. 6). Þetta er ávöl hæð sem sker sig ekki mikið úr umhverfinu, talið er að munkar Viðeyjarklausturs hafi á þessum stað setið yfir kindum (Birna Lárusdóttir og Orri Vésteinsson, 2001, bls. 36).



Mynd 8. Örnefni sem tengjast Viðeyjarklaustri, en eru ekki á eyjunni sjálfri.

Þau þrjú klausturörnefni sem tengjast Viðey en eru í Borgarfirði og Grímsnesi segja eitthvað um það vald sem klaustrið hafði, en klaustrið átti jarðir og ítök þarna allt í kring og í raun víðar (Árni Daníel Júlíusson, 2014). Sex örnefnanna tengjast á einhvern hátt líkflutningi eða líkþvotti sem gefur okkur ákveðnar hugmyndir um mikilvægi staðarins sem greftrunarreits, enn hafa þó ekki fundist neinar grafir sem hægt er að segja með vissu að séu frá miðöldum.

Hítardalur

Hítardalsklaustur var stofnað árið 1166, aðdragandi þess er talinn vera bruni sem átti sér stað í Hítardal árið 1148 sem í létust margir prestar, eftir þennan bruna átti Þorvaldur beiskaldi bóndi í Hítardal, sem bjargaðist úr brunanum, að hafa gefið jörðina til klausturstofnunar. Þetta klaustur var ekki langlíft miðað við mörg önnur klaustur og leið það undir lok fyrir árið 1270 (Janus Jónsson, 1887, bls. 213-215).

Benediktsdý

Benediktsdý er getið í örnefnaskrá sem Pétur Finnbogason skráði eftir Finnboga Helgasyni bónda á staðnum, það er talið vera norðvestur af vestari Dýhól (Örnefnasafn: Hítardalur, Hraunhreppur, Mýrasýsla, bls. 6), þetta er fyrir norðvestan núverandi bæjarstæði, það er búið að grafa fráveituskurð inn í svæðið.

Beigaldaskarð

Beigaldaskarð kemur fyrir í þjóðsögu sem Árni Magnússon skráði um það hvernig landið í Hítardal komst undir kirkjuna. Sagan segir af áðurnefndum Þorleifi beigaldi sem bjó rausnarbúi í Hítardal og átti jörðina, reið hann eitt sinn til Alþingis og mætti á leiðinni manni sem færði með sér yfrið stóran ketil. Beigaldi falaðist eftir katlinum því hann sárvantaði ketil í bú sitt, úr varð að Beigaldi keypti ketilinn og í staðinn fékk ketilmaðurinn kálf sem tiltekin kýr í Hítardal gekk með, en ef kálfurinn misfærist skyldi Beigaldi sjálfur í veði. Ketilmaðurinn var í raun Satan. Svo fór að kálfurinn misfórst og Ketilmaðurinn kom að vitja veð síns og hvarf Beigaldi svo enginn vissi hvar hann var niðurkominn, en synir hans hétu því að gefa guði og kirkjunni landið ef nokkuð fyndist af föður þeirra. Fannst þá skór Beigalda fullur af blóði þar sem nú heitir Beigaldaskarð á fjallinu í útnorður frá Hítardal, nokkuð norðar en í náttmálstað þaðan (Árni Magnússon, 1955, bls. 67-68).

Hryggir

Samkvæmt sögunni um Beigalda þá fundust hryggjarliðir hans á þessum stað. Hryggir eru í vestur eða útsuður frá Hítardalsbæ, skammt frá túninu (Árni Magnússon, 1955, bls. 67-68).

Kirkjuás

Kirkjuás er fyrir ofan Merkjastein gengt syðsta Tunguhólnum, nefndur svo vegna þess að þar sást vel til kirkjufólks heiman frá staðnum (Örnefnasafn: Hítardalur, Hraunhreppur, Mýrarsýsla, bls. 6). Þetta örnefni tengist kannski ekki beint klaustrinu en tengist kirkjunni sem ekki er lengur á staðnum.

Bær

Fyrsti staðurinn sem hægt er að kalla klausturstað á Íslandi er Bær í Borgarfirði, klaustrið var stofnað af Rúðólfi biskup. Rúðólfur kom til Íslands árið 1030 og var hér í samtals 19 ár eða til ársins 1049, fyrst á Lundi í Lundareykjadal og svo á Bæ en þar stofnaði hann fyrsta staðinn sem hægt er að skilgreina sem klaustur á Íslandi, þegar hann fór af landi brott skildi hann eftir þrjá munka á staðnum og stuttu seinna lagðist klausturlifnaður af á staðnum. Rúðólfur varð seinna ábóti í Abington (Janus Jónsson 1887, bls. 179-180). Ekki er mikið um örnefni sem hægt er að tengja klaustrum við Bæ í Borgarfirði, sem er skiljanlegt þar sem klaustrið þar starfaði í skamman tíma.

Laukaflatir

Í örnefnaskrá er sagt um Laukaflatir að þær séu sunnan hóls sem nefnist Topphóll, þar vex villilaukur sem talinn er vera frá tíma Rúðólfs (Örnefnasafn: Bær, Andakílshreppur, Borgarfjarðarsýsla bls. 4) laukurinn óx víðar á túninu en áburður drap hann allsstaðar nema þarna (Örnefnasafn: Bær, Andakílshreppur, Borgarfjarðarsýsla svör við spurningum og athugasemdir, bls. 3).

Annað örnefni sem vert er að nefna þó ekki sé hægt að tengja það klaustursetu er Kirkjurúst, öðru nafni Grefrahóll (Bær í Borgarfirði, örnefnaskrá. bls. 3), en það er hóll sem er hornmark milli jarðanna Bæjar, Langholts og Bakkakots. Hugsanlegt er að þetta hafi verið vegakapella á miðöldum og þá sennilega í samhengi við vað yfir Hvítá en hún rann þá austan við Stafholtsey (Elín Ósk Hreiðarsdóttir og Orri Vésteinsson, 2001, bls.25)

Flatey

Flateyjarklaustur átti sér stutta sögu, það var vígt árið 1172 og stóð til ársins 1184 þegar það var flutt að Helgafelli í Helgafellssveit. Þrátt fyrir þennan stutta tíma þá fyrirfinnst enn nokkur örnefni sem benda til klausturlifnaðar.

Klausturhólar

Örnefnið Klausturhólar kemur fram í þjóðsögusafninu Isländische Volkssagen der Gegenwart eftir Konrad Von Maurer (Mauer, 1860) og í bók hans um Íslandsferð hans 1858 segir hann frá því að honum hafi verið bent á hól þar sem klaustrið á að hafa staðið og heiti Klausturhólar, einnig segir hann frá stórum steini þar rétt hjá sem dæld er í og þar áttu nunnurnar að hafa þvegið sér, honum þótti þessi saga ótrúverðug þar sem aldrei voru nunnur í Flatey heldur munkar og að holan í steininum sé ekki þessleg að hún hafi verið notuð til þvotta (Mauer, 1997, bls. 232-233). Árni Magnússon hafði áður lýst þeim rústum sem þarna voru, hann segir frá þremur eða fleirum húsatóptum sem voru vallgrónar, hann segir frá því að sögusagnir hafi verið um að þarna hafi klaustrið staðið (Árni Magnússon, 1921, bls. 35). Samkvæmt Sveini Gunnlaugssyni fyrrum skólastjóra þá sást fram undir 1930 eða lengur móta fyrir því að þarna hafi bygging verið og garður umhverfis hana (Örnefnasafn: Örnefni í Flatey og Heimalöndum, bls. 8).

Klaustursteinn(inn)

Árni Magnússon segir frá þessum steini rétt eftir aldamótin 1700, hann segir að rétt fyrir austan bæinn í Flatey sjáist glögglega til kirkju og kirkjugarðs. Í sáluhliðinu stendur jarðfastur steinn og í hann er klappaður kringlóttur bolli. Þessi bolli á að hafa verið notaður undir vígt vatn, Árni efast um að bollinn hafi verið notaður í þeim tilgangi þar sem hann er niður við jörðu (undir manna fótum) (Árni Magnússon, 1921, bls. 35). Einnig er sagt frá steininum í Lýsingu Flateyjarprestakalls í Sóknarlýsingu Vestfjarða frá 1840, þar segir að „*Við inngöngu í klausturgarðinn stendur ennþá steinn mikill, lítið upp úr jarðar yfirborði. Þar er klappaður bolli, sem tekið hefir nálægt einni mörk vatns, sem tjáðist hafa staðið þar, og verið endurnýjað daglega, meðan klaustrið stóð, til þess að allir skyldu þvo sig í vatninu, sem gengu til bæna í klaustrið*“ (Ólafur Sivertsen, 1840, bls. 188). Í örnefnalýsingu Sveins Gunnlaugssonar segir frá því að um 1930 hafi steinninn verið við hlið í girðingu sem þarna var (Örnefnasafn: Örnefni í Flatey og Heimalöndum, bls. 8).

Barnaberg

Þetta örnefni er talið tengjast klaustrinu, en munkar áttu að hafa kastað börnum sem þeir höfðu eignast fram af þessu bergi áður en þau voru dysjuð við útburðarstein, steinninn er fyrir austan Klaustursteininn, niður við sjóinn (Bergsveinn Skúlason. bls. 44).

Útburðarsteinn

Niðri í fjörunni má sjá Útburðarstein og var sagt að þegar börn hafi fæðst í klaustrinu hafi þau verið dysjuð við þennan stein samkvæmt þjóðtrú. Steinninn er í leirvogi fram af Barnaborg (Bergsteinn Skúlason, 1964, bls. 44-45). Steinninn er einnig kallaður Dvergasteinn (Örnefnasafn: Örnefni í Flatey og Heimalöndum, bls. 8).

Frá þessum stöðum (Barnaborg og Útburðarsteini) bárust útburðarvæl um eyjuna á undan vondum veðrum og mannsköðum (Bergsteinn Skúlason, 1964, bls. 45).

Gyðulind

Í örnefnaskrá er sagt frá Gyðu sem var einsetukona í Flatey að páfiskum sið, Gyða þessi hafði mikla trú á lindinni og sat löngum tímum við hana og fór með bænir sínar, hún átti svo að hafa dáíð við lindina. Nú er búið að gera lindina að brunni (Örnefnasafn: Örnefni í Flatey og Heimalöndum, bls. 4).

Helgafell

Klaustrið í Flatey var flutt að Helgafelli í Helgafellssveit árið 1184, ástæða þess er ekki ljós, en talið er að Ögmundur Kálfsson ábóti hafi keypt Helgafell handa klaustrinu. Klaustrið stóð þarna í 370 ár, eða til ársins 1550 (Janus Jónsson, 1898, bls. 227-236). All nokkur örnefni eru á jörðinni sem vísa til klausturlifnaðar.

Klausturhólar – Munkahólar – Múkahólar

Þetta er áhugavert örnefni sem hefur verið kallað ýmsum nöfnum og staðsetning þess er mismunandi. Þeir hólar sem er kallaðir eru Klausturhólar í dag eru fyrir norðaustan núverandi kirkju, í örnefnasafni segir að þeir séu fyrir norðan götuna og austur með fellinu eru háir hólar (eða raunar hjalli) er heita Klausturhólar eða Munkahólar (Örnefnasafn: Helgafell, Helgafellssveit, Snæfellsnessýsla. bls. 2). Konrad Mauer sagði frá Klausturhólum í

ferðasögu sinni, hann segir að þeir séu fyrir austan bæinn (Mauer 1997, bls. 282). Kristjan Kaalund nefnir einnig Klausturhóla í sögustaðariti sínu, þar segir: „*Litlu ofar, neðst í fjallbrekkunni eru lágir hólar, nefndir Klausturhólar; þar sér til tópta, þar er talið að klaustrið hafi staðið*“. Bókin er gefin út á árunum 1877-1882. (Kaalund, 1985, bls. 77). Greinilegt er að á hans tíma hefur mótað fyrir einhverjum rústum á svæðinu, en bókin er gefin út á árunum 1877-1882, nokkuð áður en svæðið var sléttað af Jónasi Sigurðssyni sem flutti þangað árið 1888 (Kr. Þ., 1915, bls. 53-54).



Mynd 9. Klausturhólar eða Múkahólar innri.

Svo virðist samt sem örnefnið Klausturhólar hafi birst á 18. eða 19. öld en í bréfi frá Einari presti Einarssyni sem hann sendi Árna Magnússyni árið 1703 kallar hann hólana Múkahóla, hann nefnir Múkahóla héðari sem eru *til austrs landnorðrs* (aust-norðaustur) *frá ábótastofu, innan túngarðs* og Múkahóla innri sem eru „*áfastir við hina til austr og við fellid til landsuðrs* (suðaustur). *Á þessum (innri) hólum hefir verið býli í gamla daga sem sjá má af þeim smá-húsatópta-brotum, er þar enn standa, einnig ráða er af þeirri gömlu vísu, sem svo hjóðar: Maðurinn á Múkahólum mælti svo við prest sinn: Guð gefi þér góðan dag karlinn minn!*“ (Einar prestur Gíslason, 1856, bls. 304-305).

Til eru munnmælasögur um að eftir að munkunum var gert að yfirgefa klaustrið þá hafi þeir skilið eftir sig auðan bræðraskálann og snúið baki við ábótastofu og konventu og haldi upp að Munkhólum og eytt þar seinustu árum ævinnar og skilið eftir sig bölvun yfir auðlegð klaustursins (Hermann Pálsson, 1967, bls. 113)



Mynd 10. Klausturhólar, mynd tekin í norður.

Herforingjaráðskortin frá 1911 staðsetja Klausturhóla mun austar en þessar lýsingar hér að ofan gefa til kynna en ég dreg þessa staðsetningu á kortinu í efa þar sem ekki virðast vera neinir hólar á þeim stað. Á seinnitíma kortum virðist örnefnið hafa færst út stað, þannig er það aðeins sunnar á atlaskortunum um 700-800 metra frá bænum. Í kortasjá hjá Loftmyndum eru það sunnar en það og í kortasjá Landmælinga Íslands er það enn sunnar.

Ábótröð

Austur frá bænum liggur gata í boga um gamla kirkjugarðinn, austur úr túninu. Norðan við gamla garðinn og austan við hann er hún alldjúp, heitir þar Ábótröð. (Þorleifur Jóhannesson, bls. 1). Ábótröð er minnst í bréfi Einars prests Gíslason ásamt nokkrum öðrum örnefnum, hann lýsir henni svo: „*hálfhringur að formi, frá útnoðrs (norðvestur) kirkjugarðs-horni og til landnorðrs-horns (norðaustur)*“ (Einar prestur Gíslason, 1856, bls. 304).



Mynd 11. Ábótröð.

Það sem er innan traðarinnar er kallað gamli kirkjugarður í örnefnaskrá eftir Þorleif Jóhannesson, þar er talað um að hafi verið þýfi sem nú er búið að slétta, fyrir utan eina þúfu

sem talin var vera leiði Guðrúnar Ósvífurdóttur (Örnefnasafn: Helgafell, Helgafellssveit, Snæfellsnessýsla. bls. 1) sem rætt verður nánar um hér á eftir. Kaalund talar um það sem virðist vera það sama, hann segir að „Áður náði kirkjugarðurinn lengra upp eftir. Enn er sýnt hvar mótar fyrir gamla garðinum“ (Kaalund, 1985, bls. 77).

Fornleifauppgröftur á vegum Klaustra á Íslandi undir stjórn Steinunnar Kristjánsdóttur sem höfundur tók þátt í fór fram í Ábótröðinni í júní 2014, grafinn var 1x2 metra könnunarskurður í gegnum tröðina. Í ljós kom að vissulega er þetta tröð sem liggur í hálfhring, einhvern tíman á tuttugustu öldinni hefur rusli verið hent í hana og hún verið notuð sem ruslagryfja. Vissulega er þetta tröð eins og örnefnið gefur til kynna, en hvort að það tengist ábóta eða klausturtíma er erfitt að segja til um. Á mynd 11 sést tröðin fyrir miðri mynd, einnig sést móta fyrir henni á forsíðu þessarar skýrslu.

Guðrúnarleiði

Guðrúnarleiði eða Leiði Guðrúnar Ósvífursdóttur er talið vera eins og nafnið gefur til kynna leiði Guðrúnar Ósvífursdóttur. Jón Stefánsson segir frá því í bókinni Úti í heimi, endurminningar (1949) að munnleg sögusögn segi að leiðið sé á þessum stað, Jón ásamt W.G. Collingwood grófu upp þar sem munnmælasagan sagði að gröfin hafi verið og fundu hlaðna gröf, í henni voru smáar tennur og leifar af höfuðkúpu ásamt járnhlut og fægðum steini, þeir álitu að gröfinni hafi verið raskað og þeir töldu miklar líkur á að hér væri gröf Guðrúnar (Jón Stefánsson, 1898, bls. 39-40). Nokkru síðar slétti bóndinn



Mynd 12. Guðrúnarleiði.

gamla kirkjugarðinn og hlóð upp leiðið sem stendur enn í dag (Þorleifur Jóhannesson, bls. 5). Áhugavert er að samkvæmt Jóni Stefánssyni þá snýr gröfin norður-suður, en Kaalund sem skoðaði staðinn um tveimur áratugum fyrr talar um að hún snúi austur-vestur (Kaalund, 1985, bls. 77).

Ábótastofa

Þetta örnefni er áhugavert en ekkert sést af því, túnið var sléttað eins og áður segir á 19. öld og getur það verið ástæðan eða þá að um sé að ræða það sem sagt að sé Guðrúnarleiði.

„Ábótastofa er í miðri tröðinni (Ábótatröð) og segist undirgánger hafi verið úr henni suður í kirkjunna, hvortil nokkrar farvegs-likur enn nú er að sjá“ svo segir í bréfi Einars prest til Árna Magnússonar (1856, bls. 304). Miðað við þessa lýsingu virðist sem um sömu minjar að ræða og er nú kallað Guðrúnarleiði, sem er í miðjum hálfhringnum, nema að hann sé að meina að Ábótastofan sé áföst tröðinni í nyrsta enda hennar og ef svo er þá er undirgangurinn sem hann nefnir þar sem Guðrúnarleiði er. Hvort sem er, þá minnst Einar ekki á leiði Guðrúnar í bréfi sínu sem verður að teljast sérstakt ef hann hefur vitað af því og því spurning hvort það sé seinnitíma sögusagnir. Erfitt er að átta sig á vægi heimildanna frá Einari presti, vissulega var hann lærður maður og gera má ráð fyrir að rústirnar sem Einar prestur sá hafi verið mun sýnilegri en þær voru síðar meir, þegar hann var settur prestur 1688 voru „aðeins“ liðin 138 ár frá því klaustrið lagðist af.



Mynd 13 Fyrir miðri mynd má sjá smá upphækkun þar sem Ábótastofa á að hafa verið samkvæmt bréfi Einars prests.

Gvendarbrunnur

Þegar kemur austur í hallann, er brunnhola norðan (ofan) við götuna, er heitir Gvendarbrunnur. Er sagt að Guðmundur biskup hinn góði Arason hafi vígt hann. Brunnur

Þessi var fyrrum notaður sem vatnsból fyrir staðinn. (Örnefnasafn: Helgafell, Helgafellssveit, Snæfellsnessýsla, bls. 1). Í athugasemdum við frásögn Þorleifs segir Haukur Sigurðsson frá því að Gvendarbrunnur sé smá hola bak við hallandi klöpp. Sá brunnur er þurr þegar það eru þurrkar og alltaf vatnslítill og ólíklegt að hann hafi verið notaður til heimilisnota þar sem það var annar brunnur fyrir sunnan bæinn (Örnefnasafn: Helgafell, Helgafellssveit, Snæfellsnessýsla, 1978, bls. 1). Sú staðreynd að þarna eru tveir brunnar og að það er talað um að bærin hafi ekki notað Gvendarbrunninn og það að þetta sé vígður brunnur gefur til kynna að hugsanlega er þetta brunnur klaustursins.

Múkatóptir

Þær standa til norðvestur frá ábótastofunni og bæ þeim sem nú er, hart að áfastar við hann samkvæmt Einari prest (Einar prestur Gíslason, 1856, bls. 304). Ekki eru neinar sjáanlegar rústir þar í dag, þar er nú grasi gróinn halli. Hermann Pálsson taldi að á þessum stað hafi staðið bræðraskáli, hús þar sem munkarnir sváfu (Hermann Pálsson, 1967, bls. 119).

Múkastekkir

Múkastekkir, til suðrs frá Múkahólum, segir í bréfi Einars, einnig að þeir séu utangarðs (1856, bls. 305).

Múkaskeið

Í sömu takmörkunum stendur í bréfinu frá Einari og á þar við í sömu takmörkunum og Múkastekkir (1856, bls. 305).

Erfitt er að sjá á þessari lýsingu hvar Múkastekkir og Múkaskeið eru eða hafa verið, til suðrs frá Klausturhólum (Múkahólum) eru nokkrar rústir sem hugsanlega hafi borið þessi örnefni. Ekki skilgreinir Einar hversu langt í suður þessi örnefni eru sem gerir staðsetningu þeirra enn erfiðari.

Munkaskörð

Suður af Langás koma allmiklar, skörðóttar hæðir með klettum að austanverðu, er heita Munkaskörð (Þorleifur Jóhannesson, bls. 7). Þegar Konrad Mauer heimsótti Helgafell árið 1885 segir hann frá því að skarðið dragi nafn sitt af því að ístrumikill munkur hafi ætlað að komast burt með fjársjóði klaustursins en sprungið af mæði í Munkaskarði. Önnur saga sem hann heyrði var að munkarnir sem höfðu verið látnir yfirgefa klaustrið við siðaskiptin hafi þulið bölbænir yfir klaustrinu á þessum stað (Mauer, 1860, bls. 214).



Mynd 14. Munkaskörð, gamla þjóðleiðin liggur í gegnum skörðin, mynd tekin í suður.

Biskupsvogur

Ekki fundust neinar heimildir um uppruna þessa örnefnis, en það er nefnt í bréfi Einars prests (Einar prestur Gíslason, 1856, bls. 305) og í örnefnaskýrslu Örnefnastofnunar en ekkert útskýrt, þetta er vogur sem gengur vestur úr Álftafirði (Örnefnasafn: Helgafell, Helgafellssveit, Snæfellsnessýsla. bls. 5).

Byrgið

Efst á fellinu er ferhyrnd bygging úr grjóti, sem kölluð er Byrgið. Mun vera einhverskonar kapella frá tíð klaustursins (Örnefnasafn: Helgafell, Helgafellssveit, Snæfellsnessýsla. bls. 4). Heimildir um þessa rúst eru af skornum skammti, hvort þetta sé í raun kapella frá klausturtíma er ómögulegt að segja til um án rannsókna, sem væntanlega munu ekki fara fram í náinni framtíð þar sem rústin er friðlýst.



Mynd 15. Byrgið, mynd: Hrafnhildur Helga Halldórsdóttir.

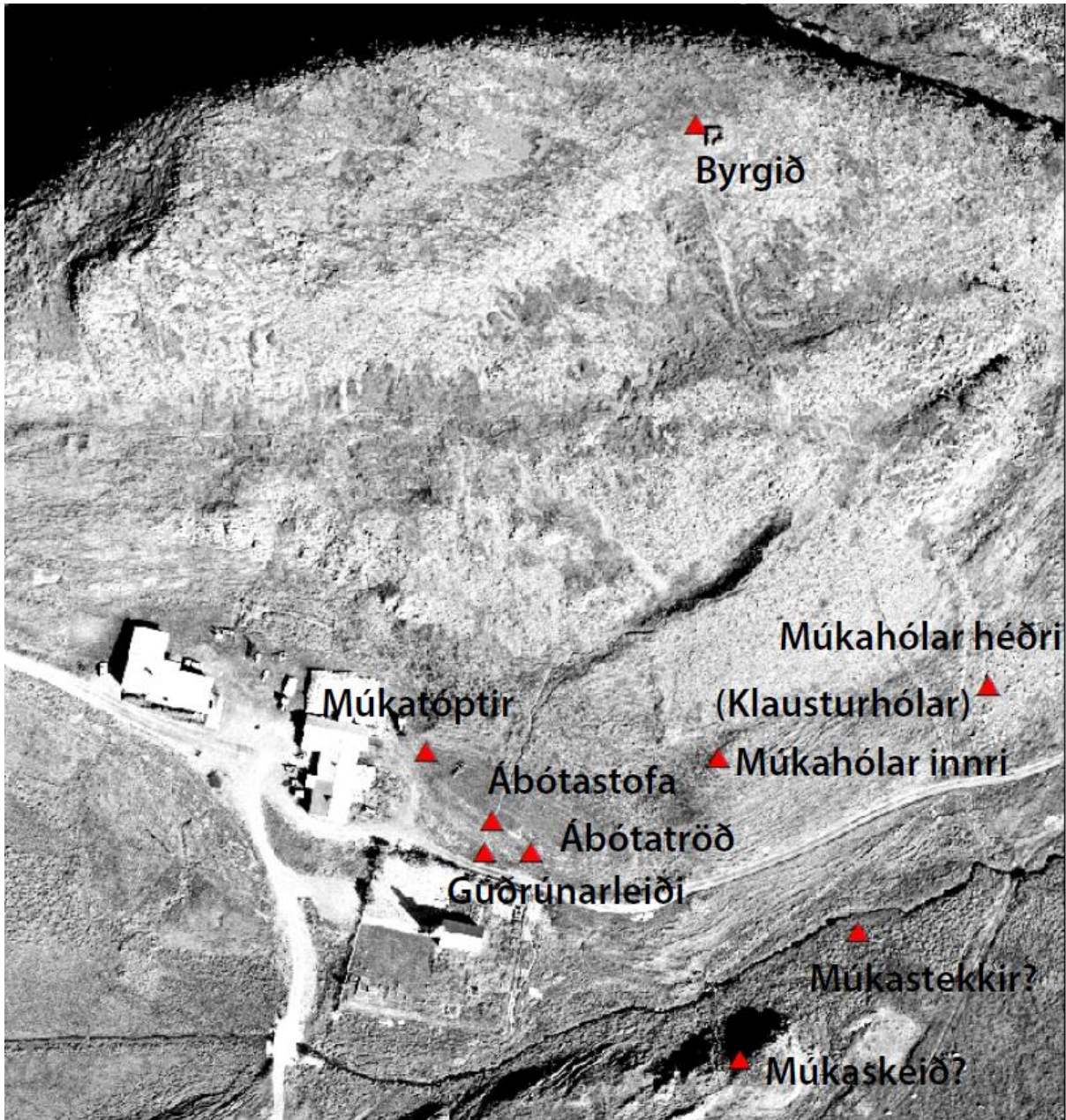
Fagurhóll

Kristian Kaalund nefnir einnig örnefnið Fagurhóll og talar um að sögusagnir séu um að þar séu dýrgripir frá klausturtíma faldir (Kaalund, 1985, bls. 77) en nefnir ekkert hvar Fagurhóll er, svo virðist sem þetta örnefni sé týnt því ekki er það í seinni tíma örnefnaskrá.

Klaustur (í Kolbeinsvík á Ströndum)

Þórhallur Vilmundsson talar um þetta örnefni í grein sinni *Um klausturnöfn* og styðst við Gíslamáldaga (Íslenskt fornbréfasafn XV, 1947-50, bls. 560) og máldaga Kálfaeskirkju

(Íslenskt fornbréfasafn IV, 1897, bls. 129), honum virðist sem Helgafellsklaustur hafi átt rekaítök á þessum stað sem nær frá Kolbeinsvíkurárósi og að Kleifum í Kaldbaksvík og að nafnið sé hugsanlega stytting á Klausturrekum (Þórhallur Vilmundsson, 1976, bls. 81-82).



Mynd 16. Örnefni sem hægt er að tengja við klaustur við Helgafell. Inn á myndina vantar Munkaskörð sem eru í um 900 metra fjarlægð til suðurs.

Þingeyrar

Þó það hafi verið gerðar tilraunir áður með að setja á fót klaustur, þá var Þingeyrarklaustur fyrsta klaustur á Íslandi sem náði að festa sig í sessi, það var sett á fót í kringum árin 1106-

1110 og stóð í um 440 ár, eða til ársins 1551, á Þingeyrum var Benediktsregla (Janus Jónsson, 1898, bls. 200). Miðað við önnur klaustur eru mjög fá örnefni sem hafa varðveist á á Þingeyrum sem tengjast klaustrinu.

Nunnuleiði/Munkaleiði/Djárnaleiði

Í Frásögum um fornaldarleifar er minnst á Munkaleiði, þar segir „*Haugare, edur Fornmanna Leidi eru hér hvörgi nefnd innan þessarar Sóknar Takmarka, nema utantil við svokallad SálrHildid á Þingeyrar kirkjugardi eru 2 leidi grasgróin miög gömul, sem köllud eru MúnkaLeidi; enn meria þarumm vita menn ekki*” (Frásögur um Fornaldarleifar 1817-1823, II bindi 1983, bls. 463). Í *Íslandsferð 1858* segir Konrad Maurer að honum hafi verið sýnt Munkaleiði og sagt sögu um að þar lægju nokkrir munkar sem voru bannfærðir vegna saka sem Maurer var ókunnugt um, það var staðsett utan kirkjugarðs (Maurer, 1860, bls. 191). Kristian Kaalund segir einnig frá Múnkaleiði: „*Den ældre kirke har ligget øst for gården, midt i kirkegården, og var en temlig uanselig græstørvskirke fra begyndelsen af dette år hundrede. Ved kirkegårdsindgangen viser man to såkaldte Munkegrave (Múnkaleiði) og i kirken nogle lævninger fra den katolske tid*” (Kaalund, 1876, bls. 30).

Samkvæmt Fornleifaskrá Þingeyrar sem gerð var af Byggðasafni Skagfirðinga er haft eftir Jósepi Magnússyni bónda í Steinnesi að örnefnið sé að finna austan við rafstöð sem þarna er, en ekki fundust neinar leifar um leiðið (Bryndís Zoega og fleiri, 2006, bls. 25), Jón Magnússon hafði ennfremur eftir Huldu Stefánsdóttur að leiðið hafi verið kallað Nunnuleiði frekar en Munkaleiði (Jón Torfason). Í Örnefnaskrá Þingeyrar er þetta leiði svo kallað Djárnaleiði og er þeim lýst sem þremur ávölum þústum þar sem brotlegir kirkjuþjónar liggja sem voru ekki hæfir til að liggja í vígðri mold (Örnefnasafn: Þingeyrar, Sveinsstaðahreppur, Austur-Húnavatnssýsla, 1967, bls. 2).

Gvendarbrunnur

Gvendarbrunnur í túnræmu sem kallast Sinnastaðarófa, munnmæli segja að Guðmundur góði hafi vígt brunninn og að vatnið sé hollt (Örnefnasafn: Þingeyrar, Sveinsstaðahreppur, Austur-Húnavatnssýsla, 1967, bls. 2). Búið er að ræsa Gvendarbrunninn og er hann ekki lengur sýnilegur (Bryndís Zoega og fleiri, 2006, bls. 49.)

Reynistaður

Á Reynisstað var eitt tveggja nunnuklaustra á Íslandi, það var stofnað árið 1295 eftir að Gissur jarl Þorvaldsson hafði gefið Stað í Reynisnesi til klausturs. Klaustrið var svo lagt niður árið 1551 (Janus Jónsson, 1898, bls. 251 og 255). Klausturörnefni á jörðinni eru ekki mörg.

Klausturbrekka

Klausturbrekka er brekka sem er vestan við bæinn utan frá brúninni suður af Staðará og suður að Klauf, en vegurinn liggur þar í gegn. Áður var vegur sem lá upp yfir melana og neðan við Geitagerði yfir Byrgislæk á Lestavaði og út fyrir vestan Hafssteinsstaði (Byggðasaga Skagafjarðar, II. bindi, Staðarhreppur og Seyluhreppur, 2001, bls. 132).

Kristian Kaalund nefnir örnefnið í bók sinni Íslenzkir sögustaðir (1986, bls. 48) og segir það eina örnefnið sem minni á klausturtíma.

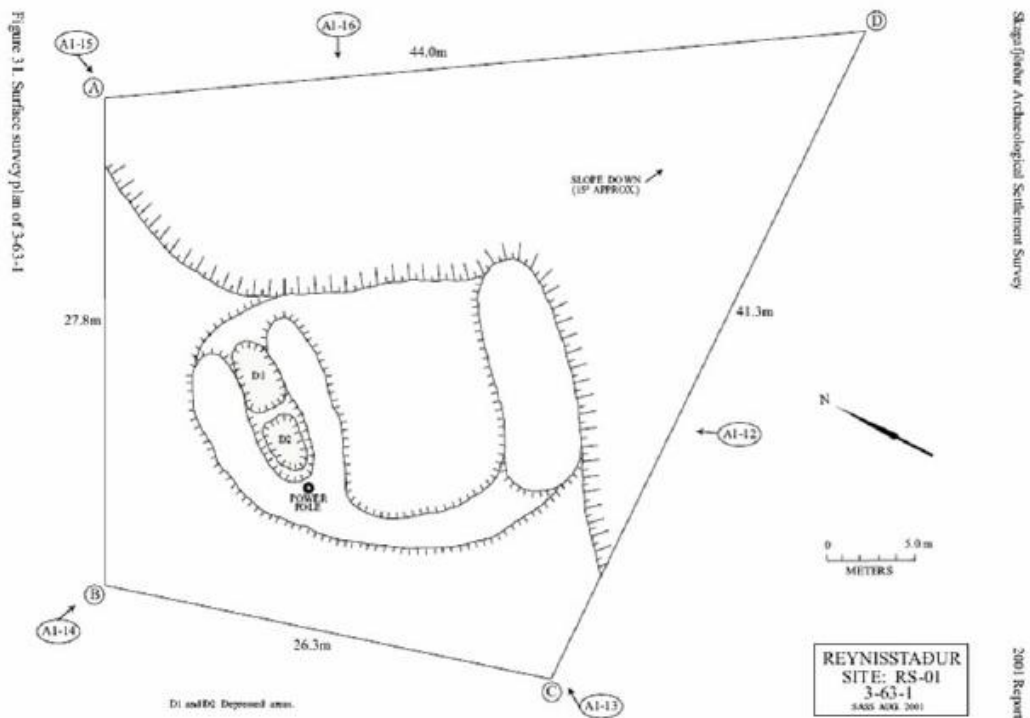
Klausturhóll

Klausturhólnum er lýst svo í Fornleifaskrá Reynisstaðs: „*Þvermál hólins er um 35m. Hóllinn er brattastur og hæstur um 4-5m til sa en land er hærra til vesturs og norðurs svo þar er hann ekki nema um 1-1,5m hærra en umhverfið. Nyrst í hólnum eru tóftarlegar dældir, báðar um 3x3m, upp á aflangri upphækkun sem liggur na/sv um 17m löng og 9m breið. Syðst úr þessari upphækkun virðist hafa verið voldugur garður sem liggur um 13m til sa og fylgir svo hólbrúninni í boga um 17m til na. Hóllinn er allur grasi gróinn og stærstur hluti hans hefur verið sleginn með vél, sem sneitt hefur af hugsanlegu garðlagi að suðvestan.*“ (Guðmundur St. Sigurðarson og fleiri, 2006, bls. 38).

John M. Steinberg gróf þrjá profuskurði í hólinn með vél árið 2001. Könnunarskurðir 1 og 2 (ekki hægt að sjá út frá skýrslunni hvar í hólnum þeir voru grafnir) sem voru 5 metra langir leiddu í ljós mannvirki sem byggt var eftir 1104 (gjóskulag H1 undir því). Í könnunarskurði 3 grófu þeir samkvæmt skýrslunni óvart í gegnum það sem virtist vera *collapsed room deposit*, skýrsluhöfundur virðist samt ekki vera viss um hvað þetta var, svo virðist við lestur skýrslunnar að skurðirnir hafa verið grafnir upp með vél og aðeins prófíllinn skoðaður. Byggingarnar sem fundust í skurði 3 voru frá því eftir 1766, í þeim skurði fannst gjall og dýrabein, í sniðinu fannst svo kambur (Steinberg, 2001, bls. 76-77).

Árið 2014 gróf svo *Klaustur á Íslandi* undir stjórn Steinunnar Kristjánsdóttur í hólinn, teknir voru tveir könnunarskurðir, 1x2 metrar að stærð, annar rétt fyrir utan hólinn, í honum fannst

engin mannvist. Í hinum skurðinum sem grafinn var í miðjan hólinn fundust hleðslur sem voru aldursgreindar til klausturstíma en ekki var hægt að greina hlutverk mannvirkisins.



Mynd 17. Uppdráttur af Klausturhólnum, mynd fengin úr: Steinberg, 2001, Interim Report of the Skagafjörður Archaeological Settlement Survey bls. 39.

Kristin Kaalund nefnir aðeins eins og áður segir eitt klausturörnefni á staðnum, þ.e. Klausturbrekka og tekur það sérstaklega fram að ekki sé að finna önnur örnefni sem minna á klaustur, örnefnið Klausturhóll er því hugsanlega seinni tíma nafn á hólnum.



Mynd 18. Í forgrunni sést Klausturhóll, fyrir aftan hann er Klausturbrekka.

Kálfskinshóll

Þetta er örnefni sem mögulega tengist klaustursetu, en það er talið vera tilkomið vegna þess að kálfskinn vor spýtt og hert á hólnum áður fyrr (Örnefnasafn: Reynisstaður og Geitargerði, Staðarhreppur, Skagafjarðarsýsla, bls. 2), ekkert er þó sem gefur til kynna að svo hafi líka verið á klausturtíma en það er mögulegt þar sem skinn voru notuð í bókagerð.

Möðruvellir

Möðruvallaklaustur var stofnað um svipað leiti og Reynistaðaklaustur, á árunum 1295-1296 og stóð til ársins 1547 (Janus Jónsson, 1898, bls. 256 og 263). Ekki er mikið um klausturörnefni á jörðinni sjálfri en til eru klausturörnefni sem tengjast Möðruvöllum utan landareignarinnar.

Hringingarklauf

Hringingarklauf er skarð í Staðarhnjúk sem er í fjallinu Björgum. Munnmælasaga er um að þar hafi verið hringt til aftansöngs kl. sex að kvöldi, en þá er sólin einmitt þarna yfir séð heiman frá klaustrinu (Örnefnasafn: Möðruvellir í Hörgárdal, Björg, Hallgilsstaðir og Spónsgerði, Arnarneshreppur. bls. 6).

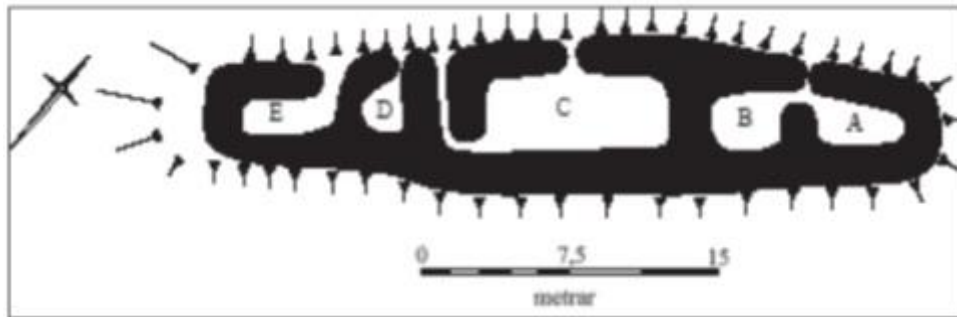
Klaustursteinsnes

Þórhallur Vilmundarson (1976, bls. 82) bendir á þetta örnefni sem er vestan við Raufarhöfn og telur það tengjast Möðruvallaklaustri, það er nefnt á nafn í bók Ólafs Ólafssonar Olavius (1780) og Þórhallur bendir á það að klaustrið hafi haft rekaítök á Raufarhöfn árið 1296 (Íslenzkt fornbréfasafn II, 1893, bls. 82).

Klausturhús

Klausturhús er nafn á rúst í Hörgárdal, staðsett hálf leið inn í dalnum, byggð á malarkambi, samkvæmt skýrslu frá Fornleifastofnun Íslands er hér um að ræða gripahús, Fornleifastofnun gerði borkjarnarannsókn í öskuhaug á staðnum árið 2008, ekki var búið að greina nákvæmlega aldur rústanna en gjóska frá 1422 eða 1477 fannst í torfi. Niðurstöðurnar úr rannsókninni voru svipaðar og þær sem fengust frá Möðruvallaseli sem er þarna rétt hjá, sem

bendir til samkvæmt Ramonu Harrison að Klausturhús hafi einnig verið sel frekar en lítill bær sem hefði framleitt mun meira rusl en sel gerðu (Harrison, 2008, bls. 14-15).



Mynd 19. Uppdráttur af Klausturhúsi. Mynd fengin úr Elín Ósk Hreiðarsdóttir, 2008, Fornleifaskráning í Öxnadal- og Skriðuhreppi.

Munkaþverá

Munkaþverárklaustur var munkaklaustur að Benediktsreglu, það var stofnað árið 1155 af Birni Gilssyni biskupi á Hólum og stóð það í 396 ár eða til ársins 1551 (Janus Jónsson, 1989, bls. 200 og 212). Nokkur klausturörnefni er að finna á jörðinni.

Benediktsstekkur og Benediktsstekkjarmur

Brúin yfir Þverá heitir Þverárbrú og heitir hvammur sem er þar eftir henni, eða Brúarhvammur. Í örnefnaskrá eftir Jóhannes Óla Sæmundsson er sagt frá því að eldra nafn á hvamminum sé Benediktsstekkjarmur (Örnefnasafn: Munkaþverá og Borgarhóll, Öngulstaðahreppur bls. 59.) Jón Marínó Júlíusson segir aftur á móti frá Benediktsstekki sem er í áðurnefnda Brúarhvammi. Örnefnasafn: Örnefni í landareign Munkaþverár, Öngulstaðahreppur. bls. 2). Ekki var unnt að komast að uppruna nafnsins, en klaustrið var af Benediktsreglu og er örnefnið mögulega tengt því, þetta er ekki eina Benediktsörnefnið sem er á klausturjörð, en Benediktsdý er á jörð Hítardals sem sagt er frá hér að undan.

Munkareitur

Suðvesturhluti grafreitarins á Munkaþverá er kallaður Munkareitur (Örnefnasafn: Munkaþverá og Borgarhóll, Öngulstaðahreppur bls. 59-60), ekki hefur farið fram fornleifarannsókn sem gæti gefið vísbendingu um hvort að þarna sé fólk frá klausturtíma grafið eða aðrar minjar að finna þar.

Klausturnes

Klausturnes er víðáttumikil spilda neðan við jörðina Litlahamar, þetta er innsti hluti engjanna samkvæmt örnefnaskrá Jóhannesar Óla Sæmundssonar (Örnefnasafn: Munkaþverá og Borgarhóll, Öngulstaðahreppur bls. 60). Í örnefnaská Jóns Marínós Júlíussonar er Klausturnesi lýst sem all breiðu og langt frá norðri til suðurs (Örnefnasafn: Munkaþverá og Borgarhóll, Öngulstaðahreppur, bls. 3).

Klausturvöllur

Sagt er frá örnefninu Klausturvöllur í örnefnaskrá eftir Margeir Jónsson, það var blettur í Þverártúni, en ekki er vitað með vissu hvar hann var en getgátur hafa verið um að hann sé þar sem út- og niðurtún bæjarins er nú, það heitir Út- og Niðurvöllur í dag (Örnefnasafn: Munkaþverá og Borgarhóll, Öngulstaðahreppur, Eyjarfjarðarsýsla, bls. 1).

Maríu-örnefni

Önnur örnefni við Munkaþverá sem sennilega eru frá kaþólskum tíma og hafa trúarlega skírskotun er bæjarnafnið Maríugerði og örnefni tengd þeim bæ, Maríugerðishólmi og Maríugerðisvað (Örnefnasafn: Munkaþverá og Borgarhóll, Öngulstaðahreppur, bls. 60).

Saurbær

Klaustur var stofnað í Saurbæ í Eyjarfirði einhvern tímar fyrir árið 1200 og stóð til ársins 1224 (Janus Jónsson, 1898, bls. 240-241). Ekki er mikið um klausturörnefni að finna við Saurbæ, þau einu sem hægt er að tengja við kaþólskan tíma er Sesseljuhöfði og Sesseljupartur, en kirkjan í Saurbæ var tileinkuð heilagri Sesselju (Cormack, 2010, bls. 41). Ekki er neitt um Sesseljuhöfða og Sesseljupart í örnefnasöfnum en þessi örnefni er að finna í gömlum heimildum og má sjá að þetta eru skógarlönd, örnefnin koma meðal annars fyrir í vísitasíu Saurbæjar frá 29. apríl 1685, þar stendur:

„Hun a timburhógg J biarkar skogi Item skogarhógg J Kalbak J Hófdahverfe, skögarpart J Sesseliuparte nefndum. Þetta allt skögarland eitt. Item a hun skogarpart J lýtingz skögje Sem kallast Sesseliu Hófdi, a huórium lijtil skögur enn finnst, Lýser Sr Gunnlaugur ad bædi Vmm Sýna týd Sem nu er attrædur og Vmm Sýns fódurs tijd hafe þesse landamerke Itólulaus Vered það framast hann minne.35“ (Vísitasíubók Saurbæjar, 1685).

Skriðuklaustur

Skriðuklaustur í Fljótsdal var seinasta miðaldaklastríð sem stofnað var, það var árið 1493 en það stóð stutt, eða til ársins 1542, þrátt fyrir það eru nokkur örnefni sem innihalda orðið *klaustur*. Sum þeirra gera það sennilega þar sem staðurinn hefur haldið klausturnafninu í seinni tíð.

Klausturbakkar

Vallendisbakkarnir sem eru meðfram ánni eru nefndir Klausturbakkar í heild sinni. (Ari Gíslason bls. 1)

Kirkjutún

Túnið þar sem klastríð stóð heitir þessu nafni, það er stundum kallað Kirkjuvöllur (Steinunn Kristjánsdóttir, 2012, bls. 14 og 17).

Klausturtangi

Klausturtangi er tangi sem liggur fram af bökkunum út að ánni, nokkuð innan við vað sem heitir Álar (Ari Gíslason bls. 1).

Klausturhamrar

Hamraröð eða bekkur sem liggur fyrir neðan bæinn (Ari Gíslason bls. 3).

Klausturskot

Klausturskot er uppganga sem liggur frá Klausturhömrum upp að bænum (Ari Gíslason bls. 3 og Helgi Hallgrímsson, 2000).

Klausturbugur eða Klausturtunga

Fjalllendi þar sem Bessastaðaá rennur (Ari Gíslason bls. 5).

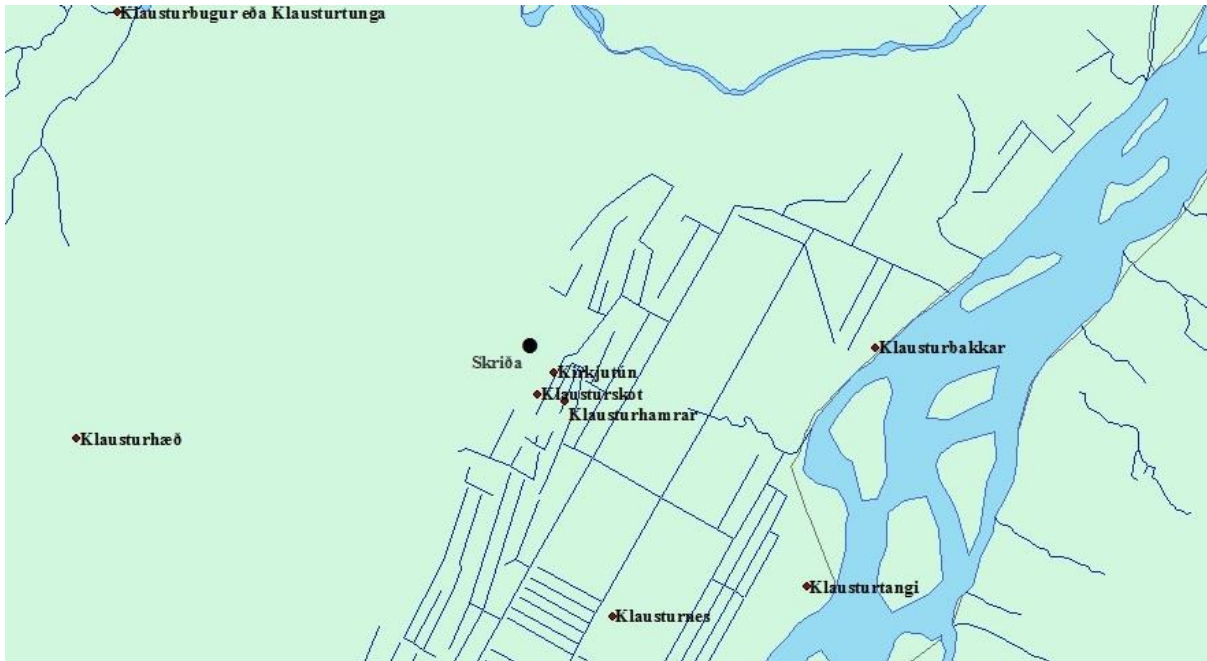
Klausturhæð

Brött hlíð með mörgum hjöllum fyrir ofan Skriðuklaustur (Steinunn Kristjánsdóttir, 2012, bls. 17).

Klausturnes

Klausturnes er fyrir neðan Klausturhamrana, í því er votlendi og gróðursælir bakkar Jökulsár í Fljótsdal og Kelduár sem falla í Lagarfljót nokkru norðar (Steinunn Kristjánsdóttir, 2012,

bls. 17). Þetta er heildarnafn á öllu graslendi upp frá Klausturbökkum, þar var áður mikið engjaland en er aðallega bithagi (Ari Gíslason bls. 1).



Mynd 20. Kortið sýnir þau örnefni sem eru næst Skriðu.

Klaustursel

Klaustursel er í Jökuldal, þar er nú sveitabær en þarna hefur sennilega verið sel í eigu Skriðuklaustur, heiðin milli Klaustursels og Skriðuklausturs heitir Klausturselsheiði.

Klausturskemma

Klausturskemma er í landi Brimness í norðanverðum Seyðisfirði, þar var klaustrið með verstöð sem það fékk í jarðaskiptum árið 1498 (Íslenskt fornbréfasafn VII, 1903-1907, bls. 714).

Kirkjubæjarklaustur

Nunnuklaustur var stofnað á Kirkjubæ árið 1186 og stóð það til ársins 1542 (Janus Jónsson, 1898, bls. 236 og 240), á Kirkjubæ er þónokkuð um klausturörnefni og til eru sögur sem tengjast þeim.

Systravatn

Systravatn er staðsett uppi á fjallsbrúninni fyrir ofan Kirkjubæjarklaustur. Saga er af tveimur nunnum sem fóru upp að vatninu, annað hvort báðar saman eða í sitt hvoru laginu,

gullkambur sem var óvenju fallegur var réttur upp úr vatninu, önnur nunnan reyndi þá að vaða á eftir honum en vatnið var of djúpt og úr varð að hún druknaði við að reyna að ná honum. Hin nunnan girtist einnig kambinn en fann engin ráð til þess að ná honum þangað til hún kom auga á steingráan hest við vatnið, hesturinn var það stór að hún komst ekki á bak hans fyrr en hann lækkaði sig að framan og lagðist á hnén. Hún reið honum því næst út í vatnið en ekkert hefur sést af nunnunni, hestinum eða kambinum síðan, eftir þetta hefur vatnið verið kallað Systravatn (Hinrichs, 1862, bls. 71-72).

Systrastapi

Systrastapi er náttúrulegur móbergshnjúkur sem er rétt fyrir vestan Kirkjubæjarklaustur. Þjóðsaga segir að árið 1343 hafi nunna sem hét Katrín verið brennd á báli fyrir að hafa selt sál sína djöflinum, varpað vígðu brauði um náðhúsdyr og lagst með mörgum leikmönnum, hún á að hafa verið jörðuð uppá Systrastapa, í Flateyjarannaál segir að nunnan hafi heitið Kristín (Storm, 1888, bls. 402). Enn önnur útgáfa af sögunni segir frá því að tvær nunnur hafi verið brenndar og á stapanum séu tvö leiði, efst á stapanum var flöt sem á voru tvær þúfur sem sagt er að sé leiði nunnanna, önnur þeirra er sígræn en hin grænki aldrei og sé þyrnum vaxin (Hinrichs, 1862, bls. 72). Á stapanum eru ekki tvær þústir heldur þrjár talsins í dag og eru þær allar grónar grasi og móa. Bjarni F. Einarsson gerði rannsókn á öllum þremur þústunum í því markmiði að komast að því hvað þær eru, hann kannaði rof í þústunum til þess að halda raski í lágmarki. Niðurstaða rannsóknarinnar var að allar voru þær náttúrulegar, þær mynduðust vegna áfoks og/eða eru fuglastapar. Bjarni telur líklegt að minningin um aftöku nunnunnar hafi blandast saman við aðrar aftökur og að lokum hafi fundist fyrir þessar minningar einn vettvangur, Systrastapi. (Bjarni F. Einarsson, 2006, bls. 167-169).

Systrafoss

Systrafoss er foss í Fossá, sennilega dregur hann nafn sitt af því að hann rennur úr Systravatni, einnig getur nafnið verið tilkomið vegna þess að það eru tveir vatnsstraumar sem renna niður fossinn.

Klausturbrekkur

Klausturbrekkur eru brekkurnar upp af bænum (Örnefnasafn: Kirkjubæjarklaustur, Kirkjubæjarhreppur, V-Skaftafellssýsla, bls. 2).

Klausturfjara

Fjaran þar sem Skaftá rennur til sjávar heitir Klausturfjara.

Klausturbót

Klausturbót er tanginn austan við þar sem að Skaftá og Breiðbalakvísl mætast, þar voru gróðurtorfur sem fé sótti mikið í (Örnefnasafn: Kirkjubæjarklaustur, Kirkjubæjarhreppur, V-Skaftafellssýsla, bls. 3).

Klausturtagl

Klausturtagl er tangi fyrir sunnan þar sem Skaftá og Breiðbalakvísl mætast, þar var eins og með Klausturbót sem er hinum megin við ána gróðurtorfur sem fé sótti mikið í (Örnefnasafn: Kirkjubæjarklaustur, Kirkjubæjarhreppur, V-Skaftafellssýsla., bls. 3).

Klausturheiði

Heiðin vestan við Kirkjubæjarklaustur heitir þessu nafni.

Brúarhlað

Á Brúarhlaði var brú sem ábótinn og munkarnir á Þykkvabæjarklaustri fóru oft yfir þegar þeir fóru að hitta abbadísina og nunnurnar á Kirkjubæjarklaustri, brúin féll seinna á öldum en seinna var þar almenningsvað yfir Skaftá sem hét þessu sama nafni (Hinrich, 1862, bls. 72).

Sönghellir

Staðsettur fyrir vestan Kirkjubæjarklaustur, sögusagnir eru um að þar hafi nunnurnar sungið þegar þær voru að fagna komu munkanna frá Þykkvabæjarklaustri (Örnefnasafn: Kirkjubæjarklaustur, Kirkjubæjarhreppur, V-Skaftafellssýsla, bls. 2).

Sönghóll

Sönghóll er fyrir sunnan og vestan Skaftá. Sagt er að þegar munkarnir frá Þykkvabæ voru komnir að hólnum á leið sinni að Kirkjubæ, þá hafi þeir byrjað að syngja, en þaðan sér fyrst heim að Klaustri. Söngurinn heyrðist þaðan heim að klaustrinu og lét abbadísinn hringja klukkum og gekk sjálf ásamt systrunum niður að Skaftá til að taka á móti ábótanum og munkunum (Hinrichs, 1862, bls. 73).

Glennarar

Glennarar eru sandhólar þar sem nunnurnar og munkarnir hittust niður við Skaftá þegar þeir síðarnefndu komu í heimsókn samkvæmt sögnum (Hinrichs, 1862, bls. 73).

Klausturhólar

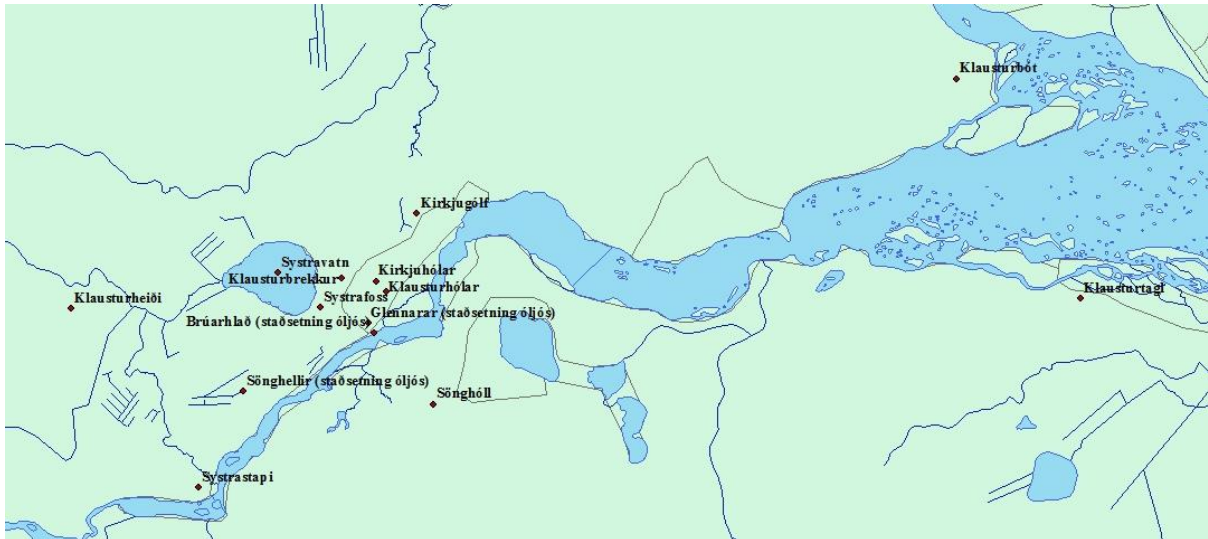
Klausturhólar liggja norðan við heimreiðina að elliheimilinu. Hann hefur verið rannsakaður, Línuhönnun mældu hann með jarðsjá árið 1995 og bentu niðurstöður úr þeim til þess að klaustur væri ekki þar (Sigurjón Páll Ísaksson og Þorgeir S. Helgason, 1996). Árið 2000 gróf svo Fornleifafraeðistofan prufuholu í hólinn, í henni fundust margar kynslóðir mannvirkja allt aftur á 11. öld. Ekki var mikið af gripum í holunni og benti það ásamt gerð og viðhaldi mannvirkjanna til þess að þarna hafi staðið útihús, C14 aldursgreining á sýni úr holunni sýndi fram á að byggð hafi fyrst verið þarna á bilinu 890-1040 e. Kr. (Bjarni F. Einarsson, 2000). Ekki er talið að það örnefni sé gamalt, Sigurjón Páll Ísaksson (1999, bls. 193-194) heldur að það megi rekja til Sigurðar Vigfússonar fornfræðings sem heldur því fram að klaustrið hafi verið þarna, hann nefnir aftur á móti aldrei örnefnið Klausturhólar á nafn (Sigurður Vigfússon, 1892, bls. 67). Ekki er minnst á örnefnið í örnefnaskrá.

Kirkjuhólar

Örnefnið Kirkjuhólar sem er sunnan við Klausturhóla hefur verið kallað Klausturhóll, þ.e. stærsti hóllinn af þeim, en þeir eru nokkrir, Þorgeir S. Helgason og Sigurjón Páll Ísaksson (1996), hafa það eftir Elínu Helgadóttur sem ólst upp á Klaustri, annars er það alltaf kallað Kirkjuhólar og stundum Bæjarhólar (Kristján Mímisson og Bjarni F. Einarsson, 2008, bls. 156). Fornleifafraeðistofan stóð fyrir viðamikilli fornleifarannsókn á þessum stað árin 1995-2006 og komu í ljós byggingar frá því fyrir 1400 og til 18. aldar, meðal annars hluti klaustursins (Kristján Mímisson og Bjarni F. Einarsson, 2008).

Kirkjugólf

Brynjúlfur Jónsson segir í Árbók fornleifafélagsins árið 1894 frá sögusögnum um að þarna hafi klausturkirkjan staðið, hann lét grafa niður með klöppinni og komst að því að hún er jarðfast berg, engu að síður taldi hann mögulegt að kirkja hafi verið byggð ofan á klöppina þar sem hún er hallalítill og slétt (Brynjúlfur Jónsson, 1894, bls. 19-20). Sigurður Vigfússon nefnir ekki söguna um að þetta sé klausturkirkja í grein sinni sem kom út áratug á undan grein Brynjúlfs en nefnir samt að staðurinn hafi verið kallaður Gamla kirkjugólf, hann hafði enga trú á að þetta sé fornt kirkjugólf gert af mönnum (Sigurður Vigfússon, 1892, bls. 68).



Mynd 21. Örnefni við Kirkjubæjarklaustur, inn á myndina vantar Klaustrfjöru.

Þykkvabæjarklaustur

Þykkvabæjarklaustur eða Klaustur í Veri eins og það var einnig kallað var stofnað árið 1168 og stóð til ársins 1548 (Janus Jónsson, 1898, bls. 216 og 226). Það er mikið af örnefnum við klaustrið sem hafa orðið klaustur í sér, þetta þarf ekki endilega að tengjast klaustrinu þar sem staðurinn hefur verið kallaður *Þykkvabæjarklaustur* allar götur frá stofnun þess til dagsins í dag og getur verið að örnefnin vísi til bæjarins sem stóð eftir siðaskiptin frekar en til klausturlifnaðar.

Klausturtorfa

Allir bæir sem eru sunnan landbrotsár eru kallaðir einu nafni klausturtorfa eða Sunnanbyggjatorfa, þetta eru bæirnir Norðurhjáleiga, Þykkvabæjarklaustur og Hraungerði. Annað nafn á þessum bæjum er Sunnanbyggjarartorfa (Guðrún Gísladóttir, 1980, bls.2).

Núverandi bærstæði er ekki á sama stað og það hefur verið, núverandi bær heitir Þykkvabæjarklaustur II, en sá bær var byggður um aldamótin 1900 en gamli bærinn (Þykkvabæjarklaustur I) fór í eyði árið 1945. (Guðrún Gísladóttir, 1980).

Ábótasteinn

Legsteinn Hans Brimans klausturhaldara er kallaður ábótasteinn, hann er fyrir vestan kirkjuna (Þórður Tómasson, 2011, bls. 79).

Klaustursfjara

Hluti fjörunnar sunnan Álftavers heitir Klausturfjara en fjaran skiptist í nokkra hluta sem allir heita eftir bæjum í Álftaveri. Á meðan klaustrið var starfrækt þá hefur Þykkvabæjarklaustur sennilega átt þessa fjöru þó hún sé nú í eigu nokkurra bæja í Álftaveri, þetta hefur Guðrún Gísladóttir eftir Brynjólfi Oddssyni þáverandi bónda á Þykkvabæjarklaustri (Guðrún Gísladóttir, 1980, bls. 26).

Púki og Vítismýri

Púki var fúafen vestan við kirkjuna og meint klausturstæði og Vítismýri er fyrir sunnan það, hugsanlegt er að þetta nafn sé tilkomið vegna þess að ekki var hægt að komast að klaustrinu nema að austan (Guðrún Gísladóttir, 1980, bls. 19).

Klausturreitur

Tún sem liggur fyrir norðan (nafn á fljóti) og klaustrið (Guðrún Gísladóttir, 1980, mynd 3 í vasa).

Klausturleira

Tún sem liggur fyrir norðan Klausturreit (Guðrún Gísladóttir, 1980, mynd 3 í vasa).

Klausturvatnsbakki

Túnið fyrir norðan Klaustursleirar, nær frá þeim og að Mjóásvatni (Guðrún Gísladóttir, 1980, mynd 3 í vasa).

Klaustursútskákar

Tún í tveimur hlutum sem liggur fyrir norð-vestan klaustrið norðan megin við fljótið.

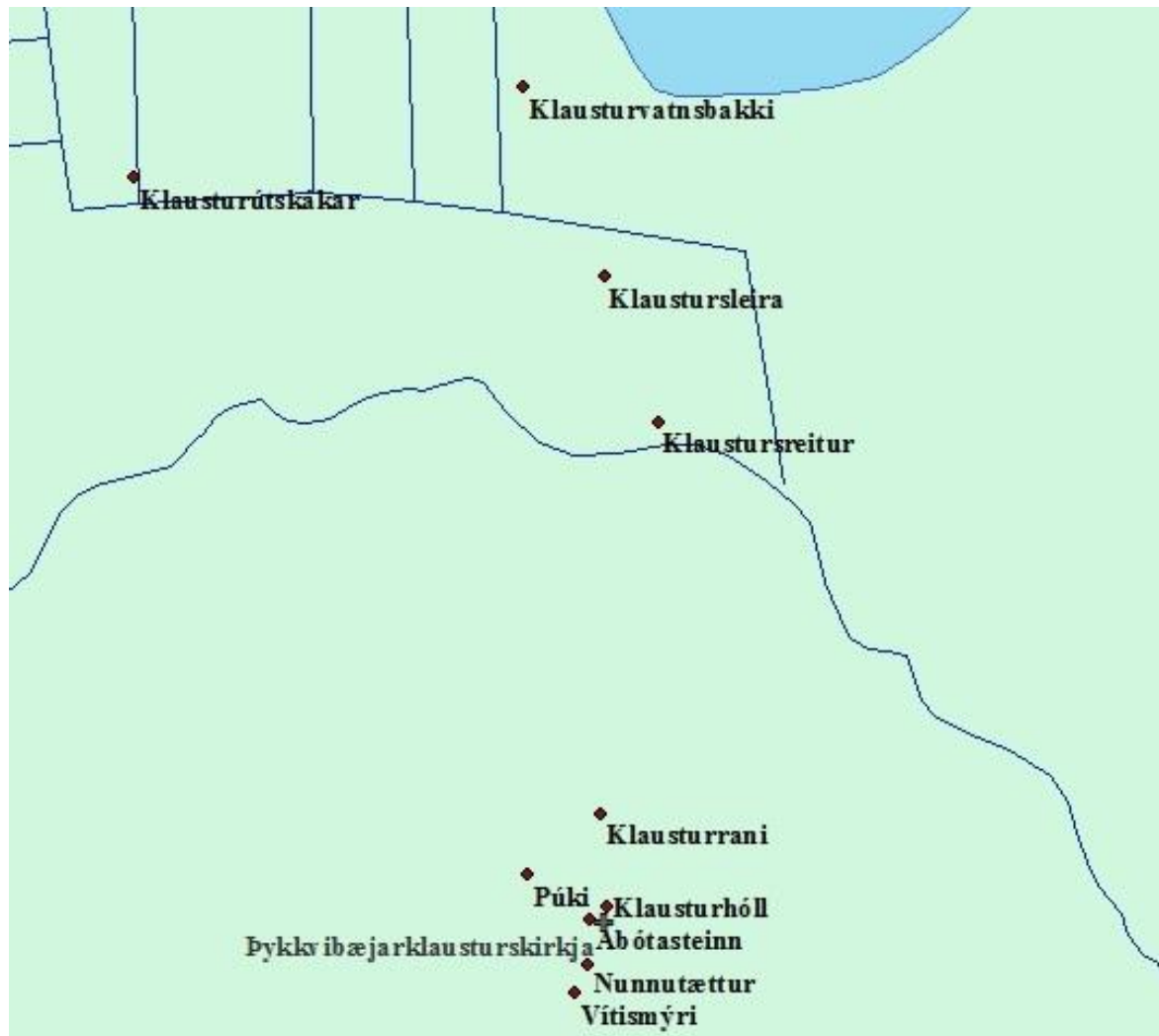
Klausturrani

Klausturrani er lítið tún sem var nokkra tugi metra fyrir norðan núverandi kirkju. Fyrir 1950, en þá hófst meiriháttar ræktun í Álftaveri, voru tún minni og óreglulegri og var Klausturrani eitt af þessum tünnum (Guðrún Gísladóttir, 1980, bls. 16)

Klausturshóll

Klausturhóll er ávalur og ílangur hóll þar sem talið er að klaustrið hafi staðið, á þessum stað stóð bærinn á Þykkvabæ allt fram á miðja 20. öldina. Í lok 19. aldar var þarna tvíþýli sem var kallað Austurbær og Vesturbær en um aldamótin var Vesturbærinn færður nokkuð norðar þar

sem hann stendur enn, en Austurbærinn var lagður af og hann rifinn. Rústir húsanna voru jafnaðar út og hóllinn myndaður (Þorkell Jóhannesson og Óttar Kjartansson, bls. 4). Ekki hafa farið fram neinar fornleifafræðilegar rannsóknir á hólnum en rannsókn á honum í því skyni að finna klaustur er erfiðleikum háð þar sem samfelld byggð hefur verið á staðnum frá því að klaustrið lagðist af til aldamótanna 1900. Upp á hólnum er nú minnisvarði úr stuðlabergi sem á stendur „Til minningar um klaustrið í Þykkvabæ 1168-1550“ en Kristján Eldjárn þáverandi þjóðminjavörður lét reisa hann árið 1958.



Mynd 22. Örnefni við Þykkvabæjarklaustur, inn á myndina vantar Klaustrs fjöru.

Nunnutættur

Er einn tveggja hóla sem rísa upp úr Vítismýri, þar eru rústir af húsum. Sagt er að þar hafi verið gististaður nunna sem komu í heimsókn í klaustrið frá Kirkjubæjarklaustri, til þess að komast þangað þá varð að ganga eftir lausri göngubrú, göngubrú þessi var alltaf höfð uppi á nóttunni samkvæmt sögunni (Þorkell Jóhannesson og Óttar Kjartansson, bls.4).

Nokkur örnefni benda til að áður fyrr hafi verið votlendi í kringum meint klausturstæði, Þvottalækur sem rennur austan með klausturhólnum en uppspretta hans var í Sólveigarpytt. Annar lækur sem kallaðist Ranalækur rann til austurs út Vítismýri fyrir sunnan kirkjugarðinn. Einnig er að finna þarna örnefni Kúatjörn, Gulltunnupytt og Púka sem er fúamýri og sem öll minna á vatn að einhverju leiti (Þorkell Jóhannesson og Óttar Kjartansson bls. 4).

Keldur

Tilraun var gerð til stofnunar klausturs á Keldum af Jóni Loftsyni, hann lét byggja þar kirkju og klausturhús um 1190 en klaustrið stóð ekki lengi og lagðist af einhvern tíman eftir dauða hans árið 1197 (Janus Jónsson, 1898, bls. 181). Ekki eru örnefni á Keldum sem vísa beint til klausturs en þó er eitt örnefni þar sem mjög sennilega er frá kaþólskum tíma, en einn af brunnunum heitir Maríubrunnur, sagt er frá því í Biskupasögum að Guðmundur góði, biskup á Hólum hafi vígt hann og að vatnið úr honum hafi verið notað til lækninga (Helga Skúladóttir, 1939, bls. 6). Það er sagt frá því í Guðmundar sögu að hann hafi vígt brunn á Keldum, sá brunnur heitir í Biskupasögu Keldnabrunnur og sagt er frá því að brunnurinn hafi verið skemmdur af Árna biskupi og að það hafi verið gerð leit að honum seinna og hann grafinn upp (Biskupa sögur I, 1858, bls. 612).

Örnefni og sagnir um önnur klaustur

Klaustur við Stafaholt í Mýrasýslu

Sagnir hafa verið um klaustur í Stafholti í Mýrasýslu, Kristian Kaalund nefnir það, en nefnir einnig að hvergi sé þess getið í fornum ritum, en að þar hafi verið fornar tóptir þar sem sagt er að hafi verið klaustur til forna. Hann telur að ef þessi sögn eigi við einhver rök að styðjast þá hafi þetta aðeins verið tilraun til þess að koma upp klaustri og sú tilraun hafi ekki orðið að neinu (Kaalund, 1876, bls. 362).

Klaustur í Svínanesi

Á Svínanesi er einnig sögusögn af klaustri, þar á að hafa verið upp á holti sem heitir Dyngja nunnuklaustur en munkaklaustur var á Kirkjubóli þar rétt hjá (Örnefnasafn: Svínanes), upp á Dyngju áttu að hafa verið tóptir sem voru leifar af klaustrinu sem nú er búið að slétta yfir (Örnefnasafn: Svínanes, athugasemdir).

Hraunþúfuklaustur

Hraunþúfuklaustur sem einnig hefur verið kallað Klaustur í Dölum (Margeir Jónsson, 1929, bls. 171) er í Vesturdal í Skagafirði, en örnefnið Hraunþúfuklaustur hefur valdið mönnum hugarangri þar sem engar heimildir eru fyrir því að þarna hafi nokkurn tímann staðið klaustur. Margeir Jónsson bendir á að staðurinn gæti hafa fengið nafn sitt af landslaginu í kring en eins og segir í kaflanum Markmið hér á undan, þá þýðir latneska orðið *claustrum* aflokað svæði, en það passar við svæðið þar sem það er mjög innilokað af fjallgarði þarna í kring (Margeir Jónsson, 1929, bls. 176).

Hannes Pétursson telur að örnefnið Hraunþúfuklaustur hafa farið á hreyfingu og að hinn þröngi fjallasalur innst í Vesturdalnum hafi borið þetta nafn fyrst en það hafi svo færst þangað sem nú eru rústir (Hannes Pétursson, 1990, bls. 48-49). Í Vesturdalslýsingu Símonar Dalaskálds er talað um að klaustur hafi staðið fremst í Lambatungum sem eru rétt norðar (Símon Dalaskáld, 1905, bls. 14). Þarna á að hafa verið annaðhvort nunnuklaustur (Bruun, 1898, bls. 60) eða munkaklaustur (Margeir Jónsson, 1929, bls. 181). Samkvæmt munnmælasögum sem Bruun heyrði af þá var þarna veglegt nunnuklaustur með það mörgum húsum að 50 hurðir hafi verið á járnnum, einnig á að hafa fundist þar brot af kirkjuklukku sem síðar var sent út til Danmörku þar sem hún var steipt að nýju og sé nú í Goðdalskirkju. Bruun teiknaði og mældi upp rústirnar sem voru sjö talsins, m.a. möguleg kirkja, íbúðarhús, fjárhús og heyhlaða (Bruun, 1898, bls. 60). Í Jarðabók Árna Magnússonar er minnst á jörðina Hraunþúfuklaustur og er hún kölluð gömul eyðijörð og er hún þar einnig kölluð Klaustur og Klausturhólar (Árni Magnússon, 1712).

Hólofernishöfði

Hólofernishöfði er í klettabeltinu sem gnæfir yfir hinum meinta klausturstað. Munnmælasaga var um að þegar að þarna átti að vera klaustur þá hafi einn góðan veðurdag ábótinn á staðnum farðið upp á múlann með kút eða kistil ásamt smala sem hét Hólofernir, þar hafði ábótinn látið smalann grafa kistilinn. Að því loknu snéru þeir við sömu leið og þeir komu, fóru þeir norður fyrir Hraunþúfugil og upp á norðurbarminn, þar sem klettarnir eru hvað hæstir og hrikalegastir og þar á hann að hafa hrint smalanum fram af svo að hann myndi ekki segja frá hvar gripirnir væru faldir, eftir þetta var hamarinn kallaður Hólofernishöfði (Margeir Jónsson, 1929, bls. 180).



Mynd 23. Hólofernishöfði, mynd: Guðrún Helga Jónsdóttir.

Niðurstaða

Algengasta klausturörnefnið sem finnst á Íslandi er Klausturhóll eða Klausturhólar. Örnefnið finnst á sex klausturstöðum: í Viðey, Flatey, Helgafelli, Þykkvabæjarklaustri, Kirkjubæjarklaustri og Reynisstað. Hér tel ég ekki með Klausturhóla í Grímsnesi sem eru ekki við klausturstað. Um alla þessa staði eru sagnir um að klaustrið hafi staðið þar, en svo virðist ekki vera í öllum tilfellum, á einum stað hefur verið sannað að þar hafi klaustrið ekki verið og á öðrum eru sterkar vísbendingar um klaustrið hafi ekki verið þar. Á Klausturhólum á Kirkjubæjarklaustri var grafið og þykir sannað að þar hafi verið útihús og klaustrið sjálft þar rétt hjá, á stað sem hefur reyndar einnig verið kallaður Klausturhóll af heimamönnum. Í Viðey var grafinn þrúfuskurður rétt hjá hólnum en þar fannst lítil mannvist, á hólnum sjálfum er þó lítil rúst sem ekki hefur verið rannsökuð til hlítar. Á Reynisstað er búið að grafa alls fimm þrúfuskurði í Klausturhólinn og svo viðist sem að í honum séu mannvistarleifar sem eru frá klausturtíma en ekki er enn vitað hvort um er að ræða klaustrið sjálft, auk þess eru leifar frá öðrum tímum. Á Þykkvabæjarklaustri, í Flatey og á Helgafelli hefur ekki farið fram

fornleifafræðileg rannsókn á Klausturhólunum og því er ekki vitað hvort það tengist klaustrunum.

Klausturhólaörnefnið virðist í sumum tilfellum koma til seinna meir, Klausturhólar á Helgafelli hétu ekki þessu nafni fyrr en á seinni tímum, þeir, um aldamótin 1700 hétu þeir Múkahólar eða Munkahólar en á miðri 19. öld var farið að kalla þá Klausturhóla, örnefnið virðist einnig hafa verið á ákveðinni hreyfingu eftir því sem leið á 20. öldina og verið á mismunandi stöðum. Klausturhóll á Reynisstað hét ekki þessu nafni á seinnihluta 19. aldar þegar Kaalund var þarna en heitir það í dag, má vera að Kaalund hafi ekki minnst á þennan hól vegna þess að þarna var einhver bygging en ekki hóll, en sannað er að þarna hafi verið bygging á miðöldum. Klausturhóll í Viðey virðist ekki fá þetta nafn fyrr en í byrjun 8. áratugar seinustu aldar, fyrstu heimildir þar sem örnefnið kemur fyrir er í örnefnaskrá frá 1973 og er þá reyndar kallaður Klausturhólar, en ekkert er t.d. minnst á örnefnið í bók Árna Óla frá 1969, þó hann tali talsvert um örnefni í þeirri bók. Á Kirkjubæ virðist örnefnið ekki koma fyrr en seint á 20. öld og virðist vera á hreyfingu, þ.e. tveir hólar sem heita þessu nafni. Klausturhóllinn í Þykkvabæjarklaustri er á þeim stað þar sem bærinn stóð til aldamóta 1900 og úr rústum hans var hóllinn myndaður, ólíklegt er að staðurinn hafi verið kallaður þessu nafni áður en bærinn var lagður af og eru engar heimildir um hann hafi verið kallaður það á þeim tíma er búseta var á staðnum þar sem hóllinn er. Það er aðeins í Flatey þar sem Klausturhólaörnefnið virðist vera eldra en frá 19. öld en Árni Magnússon segir frá því eins og kemur fram í kaflanum um Flatey.

Ekki hefur enn verið hægt að sýna fram á með hjálp fornleifafræðinnar að klausturörnefni tengist klaustrunum, þar sem grafið hefur verið í staði sem bera klausturörnefni er hægt að segja að þó sum þeirra hafi einhverja mannvist í þeim, þá hefur ekkert komið í ljós sem staðfestir að það sé mannvist sem tengist klaustrunum. Önnur örnefni eru einfaldlega náttúrumyndun. Þau klausturörnefni sem vissulega eru með mannvist í má nefna Klausturhól á Reynisstað og í Klausturhólum á Kirkjubæjarklaustri var að finna útihús. Af þeim örnefnum sem búið er að sýna fram á að eru náttúrumyndun, en var áður talið að svo væri ekki, má nefna þústirnar uppi á Systrastapa sem eru til komnar vegna áfoks eða eru fuglastapar og Kirkjugólfið í Kirkjubæ er náttúrulegt stuðlaberg. Ábótastígur við Helgafell er vissulega stígur þó ekki hafi verið hægt að sanna eða afsanna hvort hann tengist klausturlifnaði. Ekki fannst nein mannvist í prufuskurði sem grafinn var við Klausturhól í Viðey. Klausturhús í Hörgárdal er líklega sel.

Klaustur fannst vissulega í Kirkjuhólum á Kirkjubæ en örnefnið Kirkjuhóll er ekki endilega klausturörnefni þó það geti tengst klausturkirkju.

Enn á eftir að athuga mikið af þessum örnefnum sem fjallað hefur verið um í þessari ritgerð, en verkefninu er ekki lokið og vonandi kemur fleira í ljós í vettvangsferðum Klaustra á Íslandi árið 2015.

Kirkjubæjarklaustur, Þykkvabæjarklaustur og Skriðuklaustur eru einu klausturstaðirnir sem enn hafa orðið klaustur í nafninu, ástæðan fyrir því að þessir staðir heita enn sömu nöfnum en ekki hinir er áhugaverð spurning, tvö þessara klaustra eru á sama landsvæði þ.e. Vestur-Skaftafellssýslu, mögulegt er að þarna hafi verið meira umburðarlyndi gagnvart kaþólskum tíma en annarsstaðar. Sú gnægð klausturtengdra örnefna í kringum Kirkjubæjarklaustur getur einnig verið vitnisburður um þetta umburðarlyndi. Annarsstaðar á landinu, eins og t.d. í kringum klaustrin á Norðurlandi er mun minna um klausturörnefni, sennilega voru mun fleiri klausturörnefni í kringum þau klaustur, en þau hafa tapast.

Athygli vekur að Gvendarbrunnar og aðrir brunnar sem Guðmundur góði Arason á að hafa blessað eru á fjölmörgum klausturstöðum, Guðmundur hafði mikla trú á vígslum, hvert sem hann kom þá framdi hann hinar ýmsu vígslur, hann vígði björg, vöð, vegi og ekki síst brunna. Með þessari athöfn fékk staðurinn helgi sem ekki var á honum fyrir og minning um athöfnina tengdist staðnum, hann fékk nýtt nafn og var í flestum tilfellum kenndur við Guðmund (Ólafur Lárusson, 1944, bls. 248). Gvendarbrunnarnir er fjölmargir víðsvegar um allt land og eru margir þeirra við kirkjustaði (Ólafur Lárusson, 1944, bls. 260) og greinilega klausturstaði.

Heimildaskrá

Árni Daníel Júlíusson (2014). *Jarðeignir kirkjunnar 1000-1550 og tekjur af þeim*. Reykjavík: Center for Agrarian Historical Dynamics.

Árni Magnússon (1921). Um Klaustrin. Í *Blanda. Gamall fróðleikur og nýr 2. Bindi*. Reykjavík: Sögufélag, bls. 32-47.

Árni Magnússon (1955). *Chorographica Islandica. Safn til sögu Íslands og íslenskra bókmennta*. Annar flokkur, I, 2. Reykjavík: Bókmenntafélagið.

Árni Óla, (1969). *Viðeyjarklaustur, drög að sögu Viðeyjar*. Akureyri: Kvöldvökuútgáfan.

Árni Óla (1986). *Reykjavík fyrri tíma II*. Hafnarfjörður: Skuggsjá.

Bergsveinn Skúlason (1964). *Um eyjar og annes I Ferðaþættir og minningar frá Breiðafirði*. Reykjavík: Bókaútgáfan Fróði.

Biskupa sögur I (1858). Kaupmannahöfn: Hið íslenska bókmenntafélag.

Birna Lárusdóttir og Orri Vésteinsson (2001). *Fornleifaskráning í Grímsneshreppi II: Fornleifar á Búrfelli, Hæðarenda, Klausturhólum, Hallkelshólum, Björk, Stóruborg, Fossi, Mýrarkoti, Hraunskoti, Kiðabergi, Arnarbæli, Vaðnesi, Snæfoksstöðum og Öndverðarnesi*. Reykjavík: Fornleifastofnun Íslands.

Bjarni F. Einarsson (2000). *Kirkjubær. Klaustur og umhverfisaðstæður. Prufuholugröftur við gamla bæjar- og klausturstæði Kirkjubæjar*. Reykjavík: Fornleifafræðistofan.

Bjarni F. Einarsson (2006). Systrastapi. *Dynskógar 10*. Vík: Sögufélag Vestur-Skaftfellinga.

Bruun, D., (1898). Nokkrar eyðibygðir í Árnessýslu, Skagafjarðardölum og Bárðardal. *Árbók Hins íslenska fornleifafélags 1898, fylgirit*.

Brynjúlfur Jónsson (1894). Rannsóknir í Rangárþingi sumarið 1893. Í *Árbók Hins íslenska fornleifafélag 1894*, bls. 21-25.

Bryndís Zoega, Guðmundur St. Sigurðarson, Sigríður Sigurðardóttir og Guðný Zoega (2006). *Fornleifaskrá Þingeyrar*. Sauðárkrókur: Byggðasafn Skagfirðinga.

Byggðasaga Skagafjarðar, II. bindi, Staðarhreppur og Seyluhreppur (2001). Ritstj. Hjalti Pálsson. Sauðárkrókur: Byggðafélag Skagfirðinga.

Cormack, M. (2010). Possible Christian Place-names in Medieval Iceland. *Viking and Medieval Scandinavia 6*, bls. 31-82.

Einar prestur Gíslason (1856). Örnefni nokkur að Helgafelli. Í *Safn til sögu Íslands og Íslenskra bókmennta að fornu og nýju*.

Elín Ósk Hreiðarsdóttir (2008). *Fornleifaskráning í Öxnadals- og Skriðuhreppi*. Reykjavík: Fornleifastofnun Íslands.

Elín Ósk Hreiðarsdóttir og Orri Vésteinsson (2001). *Fornleifaskráning í Borgarfirði norðan Skarðsheiða III. Bær í Bæjarsveit og Kleppjárnsreykir í Reykholtssdal*. Reykjavík: Fornleifastofnun Íslands.

Frásögur um Fornaldarleifar 1817-1823, II bindi (1983). Sveinbjörn Rafnsson bjó til prentunna. Reykjavík: Stofnun Árna Magnússonar.

Guðmundur St. Sigurðarson, Bryndís Zoëga, Sigríður Sigurðardóttir og Guðný Zoëga (2006). *Fornleifaskrá Reykisstaðar*. Sauðárkrókur: Bygðasafn Skagafjarðar.

Guðrún Ása Grímsdóttir (1997). Opnast land til fjalla frammi upp af Mýrum og Hnappadal. Í Hjalti Kristgeirsson (ritstjóri), *Árbók ferðafélags Íslands. Í fjallhögum milli Mýra og Dala*, Reykjavík: Ferðafélag Íslands.

Guðrún Gísladóttir (1980). *Örnefni í Álftaveri*. B.S. ritgerð í jarðfræðiskori við Háskóla Íslands.

Hannes Pétursson (1990). Bollalegginn um Hraunþúfuklaustur. Í *Frá Ketubjörgum til Klausturs, þættir, greinar og frásögur*. Sauðárkrókur: Sögufélag Skagfirðinga, bls.44-50.

Harrison, R (2008). *Midden Excavation at Möðruvellir, and Prospection in Hörgárdalur. Interm Field Report. Gásir Hinterlands Project 2008*. Reykjavík og New York: Fornleifastofnun Íslands.

Helga Skúladóttir (1939). Örnefni á Keldum á Rangárvöllum. *Árbók Hins íslenska fornleifafélags 1937-1939*, bls. 113-139.

Helgi Hallgrímsson (2000). Valþjófsstaður. Höfuðból í Fljótssdal III. Í *Lesbók Morgunblaðsins* 22. Janúar, bls. 10-12.

Hermann Pálsson (1967). *Snæfellsnes II, Helgafell, saga höfuðbóls og klausturs*. Reykjavík: Snæfellingaútgáfan.

Hinrichs, J. C. (1862) *Íslenzkar þjóðsögur og ævintýri 2. Bindi*.

Íslenzkt fornbréfasafn II (1893). Kaupmannahöfn: Hið íslenska bókmenntafélag.

Íslenzkt fornbréfasafn IV (1897). Kaupmannahöfn: Hið íslenska bókmenntafélag.

Íslenzkt fornbréfasafn VII (1903-1907) Reykjavík: Hið íslenska bókmenntafélag.

Íslenzkt fornbréfasafn XV (1947-50). Reykjavík: Hið íslenska bókmenntafélag.

Janus Jónsson (1887). Um Klaustrin á Íslandi. Í *Tímarit Hins íslenska bókmenntafélags*. Kaupmannahöfn: Hið íslenska bókmenntafélag.

Jón Stefánsson (1898). Leiði Guðrúnar Ósvífrsdóttur, *Árbók Hins íslenska fornleifafélags 1898*, bls. 39-40.

Jón Stefánsson (1949). *Út í heim, endurminningar*. Reykjavík: Bókfellsútgáfan.

- Jón Torfason. *Örstutt greinargerð um Þingeyrar*, heimildarmaður: Jósep Magnússon. Örnefnastofnun Íslands.
- Kaalund, Kristian, P.E. (1876). *Bidrag til en historisk-topografisk Beskrivelse af Island, 2. Bind*. Kaupmannahöfn: Gyvendalske Boghandel.
- Kaalund, Kristian P.E. (1985). *Íslenskir sögustaðir II. Vestfirðingafjórðungur*. Í þýðingu Haraldar Mattíassonar. Reykjavík: Örn og Örlygur.
- Kaalund, Kristian, P.E. (1986). *Íslenskir Sögustaðir III, Norðlendinga fjórðungur*. Í þýðingu Haraldar Mattíassonar. Reykjavík: Örn og Örlygur.
- Kr. Þ. (1915). *Helgafellshjónin. Í Þorsteinn Gíslason (ritstjóri), Óðinn*. Reykjavík: Prentsmiðjan Gutenberg.
- Kristján Mímisson og Bjarni F. Einarsson (2002). *Rannsókn á rústum nunnuklaustursins á Kirkjubæ. Skýrsla I. Rannsóknaruppgröftur sumarið 2002*. Fornleifafræðistofan.
- Kristján Mímisson og Bjarni F. Einarsson (2008). *Klausturlíf kvenna í Skaftárþingi. Fornleifarannsóknir á Kirkjubæjarklaustri 1995-2006. Dynskógar 11*.
- Margeir Jónsson (1929). *Hraunþúfuklaustur. Í Blanda IV, fróðleikur gamall og nýr*. Reykjavík: Sögufélag.
- Maurer, K. (1860). *Isländische Volkssagen der Gegenwart*. Leipzig.
- Mauer, K. (1998). *Íslandsferð 1858. Í þýðingu Baldurs Hafstað*. Reykjavík: Ferðafélag Íslands.
- Ólafur Lárusson (1944) *Guðmundur góði í þjóðtrú Íslendinga. Í Byggð og saga*. Reykjavík: Ísafoldprentsmiðja h.f.
- Ólafur Ólafsson Olavius (1780). *Oeconomisk Reise igiennem de nordvestlige, nordlige, og nordostlige Kanter af Island*. Kaupmannahöfn.
- Ólafur Sivertsen, Lýsing Flateyjarprestakalls, *Í Sóknarlýsing Vestfjarða I*.
- Páll Líndal (1987) Reykjavík: *Sögustaður við Sund. 2. bindi*. Reykjavík: Örn og Örlygur.
- Páll Líndal (1988) Reykjavík: *Sögustaður við Sund. 3. bindi*. Reykjavík: Örn og Örlygur.
- Safn til sögu Íslands og íslenskra bókmennta að fornu og nýju 2. bindi* (1886)
Kaupmannahöfn: Hið íslenska bókmenntafélag.

Sigurður Vigfússon (1892) Rannsóknir sögustaða, sem gerðar voru 1885 í Rangárþingi og í Skaftafellssþingi vestanverðu. *Árbók Hins Íslenska fornleifafélags 1888-1892*, bls. 61-75.

Sigurjón Páll Ísaksson og Þorgeir S. Helgason (1996) *Kirkjubæjarklaustur. Jarðsjármælingar og heimildarkönnun*. Reykjavík: Línuhönnun.

Sigurjón Páll Ísaksson og Þorgeir S. Helgason (1999) Kirkjubær og klaustur – umhverfi og mannvistarleifar. *Dynskógar*, 7, bls.187-202.

Símon Dalaskáld (1905) *Sighvatur: Ýmis ljóðmæli*. Reykjavík: Ísafoldarprentsmiðja.

Steinberg, J. Alexakis, J. Barnard, H. Bolender, D. Carter, T. Dabare, N. Damiata, B. Daniels, B. Daniels, J. DeMarrais, L. Dugdale, C. Earle, T. Gilman, A. Grétar M. Guðbergsson, Haapanen, M. Johnson, I. Martin, S. Noah, A. Self, S. Magnús Á Sigurgeirsson. Sigríður Sigurðardóttir og Stuart, K. (2001). *Interim Report of the Skagafjörður Archaeological Settlement Survey*. Cotsen Institute of Archaeology at UCLA.

Steinunn Kristjánsdóttir (2012). *Sagan af klaustrinu á Skriðu*. Reykjavík: Sögufélag.

Storm, G (1888). *Islandske annaler indtil 1578. 2. útgáfa*. Stavanger: Det norske historiske kildekriftfond.

Vísitasúbók Saurbæjar (1685).

Þorkell Jóhannesson og Óttar Kjartansson (án ártals), *Hugað að Klaustrinu í Þykkvabæ í Álftaveri*.

Þórður Tómasson (2011). *Svipast um á söguslóðum, Þættir um land, menn og mannamínjar í Vestur-Skaftafellssýslu*. Skrudda.

Þórhallur Vilmundarson (1976). Um klausturnöfn. Í *Árbók hins íslenska fornleifafélags 1975*, bls. 79-84.

Örnefnasafn: *Bær, Andakílshreppur, Borgarfjarðarsýsla, svör við spurningum og athugasemdir* (2005). Óskráður höfundur. Örnefnastofnun Íslands.

Örnefnasafn: *Bær, Andakílshreppur, Borgarfjarðarsýsla*. Jón Þórisson skráði. Örnefnastofnun Íslands.

Örnefnasafn: *Helgafell, Helgafellssveit, Snæfellsnessýsla* (1978). Haukur Sigurðsson skráði. Örnefnastofnun Íslands.

Örnefnasafn: *Helgafell, Helgafellssveit, Snæfellsnessýsla*. Þorleifur Jóhannesson skráði.
Örnefnastofnun Íslands.

Örnefnasafn: *Hítardalur, Hraunhreppur, Mýrasýsla*. Pétur Finnbogason skráði.
Örnefnastofnun Íslands.

Örnefnasafn: *Höfn, Leirár- og Melasveitahreppur, Borgarfjarðarsýsla*. Ari Gíslason skráði.
Örnefnastofnun Íslands.

Örnefnasafn: *Kirkjubæjarklaustur, Kirkjubæjarhreppur, V-Skaftafellssýsla*. Ari Gíslason skráði. Örnefnastofnun Íslands.

Örnefnasafn: *Klausturhólar og Hólakot, Árnessýsla – Grímshreppur (1923)*. Björgvin Magnússon skráði Reykjavík: Stofnun Árna Magnússonar í íslenskum fræðum.

Örnefnasafn: *Munkaþverá og Borgarhóll, Öngulstaðahreppur*. Jóhannes Óli Sæmundsson skráði.

Örnefnasafn: *Munkaþverá og Borgarhóll, Öngulstaðahreppur, Eyjarfjarðarsýsla*. Margeir Jónsson skráði. Örnefnastofnun Íslands.

Örnefnasafn: *Möðruvellir í Hörgárdal, Björg, Hallgilsstaðir og Spónsgerði, Arnarneshreppur*. Jóhannes Óli Sæmundsson skráði.

Örnefnasafn: *Reynisstaður og Geitargerði, Staðarhreppur, Skagafjarðarsýsla*. Margeir Jónsson skráði. Örnefnastofnun Íslands.

Örnefnasafn: *Skriðuklaustur, Fljótsdalshreppur, Norður Múlasýsla*. Ari Gíslason skráði.
Örnefnastofnun Íslands.

Örnefnasafn: *Svínanes*. Aðalsteinn Helgason skráði. Örnefnastofnun Íslands

Örnefnasafn: *Svínanes, athugasemdir*. Ari Gíslason skráði. Örnefnastofnun Íslands

Örnefnasafn: *Pingeyrar, Sveinsstaðahreppur, Austur-Húnavatnssýsla (1967)*. Halldór Jónsson skráði. Örnefnastofnun Íslands.

Örnefnasafn: *Örnefni í Flatey og Heimalöndum*. Sveinn Gunnlaugsson skólastjóri skráði.

Örnefnasafn: *Örnefni í landareign Munkaþverár, Öngulstaðahreppur*. Jón Marínó Júlíusson skráði. Stofnun Árna Magnússonar í íslenskum fræðum.

Örnefnasafn: *Örnefni í Viðey (1973)* Elín Stephensen og Marta Stephensen skráðu.

Örnenfnasjá. Sótt 15. ágúst 2014 af :

<http://atlas.lmi.is/ornefnasja/?x=361303.9449928459&y=409882.32523270353&l=10&anno=1&bm=2>

Myndaskrá

Mynd 1. Klaustur á Íslandi á miðöldum.	2
Mynd 2. Ábótasæti.....	4
Mynd 3. Klausturhóll úr fjarlægð, mynd tekin í norðaustur.	4
Mynd 4. Klausturhóll, mynd tekin í norðaustur.....	4
Mynd 5. Líkaflöt, mynd tekin í suður.	5
Mynd 6. Þvottahóll, mynd tekin í vestur.....	5
Mynd 7. Klausturörnefni í Viðey, Húsin sem sjást á myndinni eru Viðeyjarstofa og kirkjan.....	6
Mynd 8. Örnefni sem tengjast Viðeyjarklaustri, en eru ekki á eyjunni sjálfri.	8
Mynd 9. Klausturhólar eða Múkahólar innri.....	13
Mynd 10. Klausturhólar, mynd tekin í norður.	14
Mynd 11. Ábótatröð.....	14
Mynd 12. Guðrúnarleiði.....	15
Mynd 13 Fyrir miðri mynd má sjá smá upphækkun þar sem Ábótastofa á að hafa verið samkvæmt bréfi Einars prests.	16
Mynd 14. Munkaskörð, gamla þjóðleiðin liggur í gegnum skörðin, mynd tekin í suður.	18
Mynd 15. Byrgið, mynd: Hrafnhildur Helga Halldórsdóttir.....	18
Mynd 16. Örnefni sem hægt er að tengja við klaustur við Helgafell,. Inn á myndina vantar Munkaskörð sem eru í um 900 metra fjarlægð til suðurs.....	19
Mynd 17. Uppdráttur af Klausturhólum, mynd fengin úr: Steinberg, 2001, Intern Report of the Skagafjörður Archaeological Settlement Survey bls. 39.	22
Mynd 18. Í forgrunni sést Klausturhóll, fyrir aftan hann er Klausturbrekka.	22
Mynd 19. Uppdráttur af Klausturhúsi. Mynd fengin úr Elín Ósk Hreiðarsdóttir, 2008, Fornleifaskráning í Öxnadals- og Skriðuhreppi.	24
Mynd 20. Kortið sýnir þau örnefni sem eru næst Skriðu.	27
Mynd 21. Örnefni við Kirkjubæjarklaustur, inn á myndina vantar Klausturfjöru.	31
Mynd 22. Örnefni við Þykkvabæjarklaustur, inn á myndina vantar Klausturfjöru.....	33
Mynd 23. Hólofernishöfði, mynd: Guðrún Helga Jónsdóttir.	36