

Í eina sæng

Fréttabréf sameiningarnefndar

*Borgarbyggð, Borgarfjarðarsveit, Hvítársíðubreppur,
Kolbeinsstaðahreppur og Skorradalshreppur*



Mynd: Skessuborn/Magnús

Framtíðarsýn

Sameiningarnefndin er sam-mála um að sameining Borgarbyggðar, Borgarfjarðarsveitar, Hvítársíðubrepps, Kolbeinsstaðahrepps og Skorradalshrepps yrði skref til eflingar svæðisins til framtíðar. Nefndin telur að með sameiningu skapist aðstæður til að efla héraðið enn frekar sem eitt atvinnu- og þjónustusvæði og jafnframt að blása til sóknar á nýjum miðum.

Sameinað sveitarfélag hefur getu til að auka áhrifamátt sinn í atvinnu- og byggðamálum. Þeg-

ar fólk og fyrirtæki taka ákvörðun um búsetu/staðsetningu, þá er ein meginkraftur að sveitarfélagið búi yfir háu þjónustustigi og faglegru stjórn-sýslu. Sameinað sveitarfélag ætti að hafa alla burði til að bjóða góða þjónustu hvar sem er innan sveitarfélagsins og verða betur samkeppnishæft. Rekstur sveitarfélaganna fimm er vel viðunandi í samanburði við önnur sveitarfélög. Það gefur nýju sveitarfélagi aukin sóknarfæri, þannig að fjármagn sem sparast við sameiningu getur nýst til bættrar þjónustu.

Nefndin telur að með sameiningu sveitarfélaganna fimm verði til öflugt, framsækið og fjölskylduvænt samfélag sem er vel í stakk búíð að takast á við lög-bundnar skyldur sem og ný verkefni, enda fylgi þeim raunhæfir tekjustofnar. Með sameiningu verður til rúmlega 3.500 manna sveitarfélag sem hefur þá sérstöðu að íbúafjöldinn skiptist um það bil jafnt milli þéttbýlis og dreifbýlis.



Mynd: Þorgerður Gunnarsd.

Stjórn-sýslan

Lögð er áhersla á að stjórn-sýslan verði einföld, skilvirk og gegnsæ og þjóni fyrst og fremst þörfum íbúa og atvinnulífs. Höfuðstöðvar stjórn-sýslunnar verða í Borgarnesi, en jafnframt verður skrifstofa í Reykholti með skilgreindum verkefnum. Þar að auki verða ráðnir tveir eða fleiri þjónustufulltrúar dreifbýlisins í hlutastörf. Sveitarstjóri verður framkvæmdastjóri stjórn-sýslu, sem mun grundvallast á þremur sviðum. Tveimur fagsviðum; fjölskyldusviði og umhverfis- og skipulagssviði. Þriðja sviðið, stjórn-sýslu- og fjármálasvið verður stoðsvið.

Sveitarstjórn verður skipuð níu fulltrúum og byggðaráð þremur fulltrúum. Lagt er til að sveitarstjórn skipi í sex aðalnefndir; atvinnu- og markaðsnefnd, félagsmálanefnd, fræðslunefnd, landbúnaðar- og umhverfisnefnd, skipulags- og bygginganefnd og tómstunda- og menningarnefnd. Hver nefnd verður skipuð fimm fulltrúum, nema fræðslunefnd sem skipuð verði sjö fulltrúum. Auk þess er gert ráð fyrir að húsnefndir félagsheimila og fjallskilanefndir verði með óbreyttu fyrirkomulagi.



Mynd: Skessuborn/Magnús

Ágætu íbúar

Sameiningarnefnd Borgarbyggðar, Borgarfjarðarsveitar, Hvítársíðuhrepps, Kolbeinsstaðahrepps og Skorradalshrepps hefur lokið vinnu við málefna-skrá vegna sameiningarkosninga í þessum sveitarfélögum þann 23. apríl nk. Málefna-skráin hefur verið send inn á hvert heimili til kynningar og eins má nálgast hana á vef sameiningarnefndar, www.sameining.is.

Vinnan í sameiningarnefnd gekk vel og það sama má segja um vinnu undirhópanna. Nefndin er einhuga um að leggja til við íbúa að þessi sveitarfélög verði sameinuð, enda verði svæðið sem heild mun sterkari eining til að sinna lögbundnum skyldum gagnvart íbúum og þá ekki síður í þeirri samkeppni sem nú á sér stað milli sveitarfélaga um fólk og fyrirtæki.

Málefna-skráin er ekki langur loforðalisti. Sameiningarnefnd vildi ekki og getur ekki lofað upp í ermina á öðrum en hún hefur með málefna-skránni lagt línuna fyrir uppbyggingu nýs og öflugs sveitarfélags. Dagana 11.-19. apríl er boðað til alls sex íbúa-funda til að ræða kosti og galla sameiningar. Það er von okkar að sem flestir íbúar komi á þessa



fundi, kynni sér innihald málefna-skrárinnar og taki þátt í um-ræðum.

F.b. sameiningarnefndar Sveinbjörn Eyjólfsson, formaður.

Íbúa-lyðræði

Eftir sameiningarkosningar, að því gefnu að sameining verði samþykkt, verður blásið til íbúaþings þar sem íbúum gefst kostur á að móta framtíðarsýn fyrir sveitarfélagið. Þá er lagt til að sveitarstjórn sameinaðs sveitarfélags beiti sér fyrir auknu íbúa-lyðræði, meðal annars með árlegum íbúa-fundum.



Mynd: Skessuborn/Magnús

Grunnskólar

Fimm grunnskólar verða í nýju sveitarfélagi; í Borgarnesi, Hvanneyri, Kleppjárnsreykjum, Laugargerði og Varmalandi. Leggja þarf mikla áherslu á að

efla starf grunnskólanna og gera þá að eftirsóknarverðum vinnu-stað fyrir alla, bæði starfsmenn og nemendur.



Mynd: Skessuborn/Magnús

Leikskólar

Leikskólar verða áfram starfræktir á núverandi stöðum. Unnið verður skipulega með þau fjölmörgu sóknarfæri sem fólgin

eru í auknu faglegu samstarfi og í aukinni samhæfingu á þjónustu leikskólanna sem og þjónustu fyrir þá.

Í eina sæng

Sameining sveitarfélaga
norðan Skarðsheiðar
2. tbl. - apríl 2005

Ritstjóri og ábyrgðarmaður:
Hólmfríður Sveinsdóttir

Hönnun og umbrot:
Skessuhorn ehf./GBF

Prentun:
Prentverk Akraness

Prentað í 1.500 eintökum og
dreift á öll heimili og fyrirtæki í
sveitarfélögum fimm.



Mynd: Skessuborn/Magnús

Góð fjárhagsstaða og eignir umfram skuldir

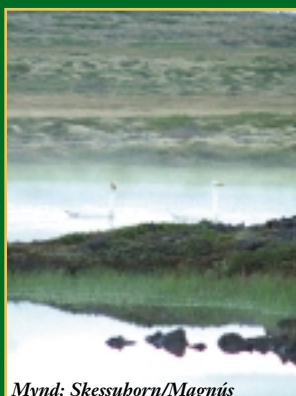
Fjárhagsleg staða sveitarfélaganna fimm hefur verið vel viðunandi. Eftir sem áður er ljóst að kröfur íbúanna um meiri og betri þjónustu kalla á öflugri tekjustofna og hagræðingu í rekstri sveitarfélaga, hér líkt og annars staðar á landinu.

Sveitarfélögin eiga talsverðar eignir, þ.m.t. húseignir, jarðir, stofnfé Sparisjóðs Mýrasýslu og hlut í Orkuveitu Reykjavíkur og Faxaflóahöfnunum. Það er sammerkt með öllum sveitarfélögum að eignir á hvern íbúa eru verulega hærri en skuldir á hvern íbúa.

Það bendir flest til þess að með sameiningu sveitarfélaga megi ná fram hagræðingu í rekstri og hér geti orðið til fjárhagslega öflugt sveitarfélag. Það gefur nýju sveitarfélagi aukin sóknarfæri og möguleika til að bæta þjónustuna við íbúa og jafnframt að laða að nýja íbúa og ný störf.

Félagsheimili

Félagsheimili hafa í gegnum tíðina átt sinn þátt í góðu mannlífi og skipta miklu máli varðandi félags- og menningarlíf sveitanna og ber að hlúa að því hlutverki þeirra. Fjárframlög sveitarfélagsins til reksturs húsanna verða samræmd, óháð eignarhaldi þeirra.



Mynd: Skessuborn/Magnús

Sameining slökkviliða

Lagt er til að Brunavarnir Borgarness og nágrennis og Slökkvilið Borgarfjarðardala verði sameinuð í eitt öflugt slökkvilið og unnið verður eftir samræmdri brunavarnaáætlun fyrir allt svæðið. Höfuðstöðvar slökkviliðsins verða í Borgarnesi og öflug starfsstöð rekin í Reykholti. Í brunavarnaáætlun verður kveðið á um hvaða aðrar starfsstöðvar verði í sveitarfélaginu.



Mynd: Skessuborn/Magnús

Félagsþjónusta

Mikið samstarf hefur verið í þessum málaflokki milli Borgarbyggðar, Borgarfjarðarsveitar, Hvítársíðuhrepps og Skorradalshrepps og hefur það samstarf gengið mjög vel. Kolbeinsstaðahreppur er aðili að félagsþjónustu Snæfellinga en verður aðili að félagsþjónustu í nýju sveitarfélagi. Félagsþjónustan verður samræmd og áfram stefnt að því að veita þjónustu eins og best gerist.

Stærri og öflugri sveitarfélög geta skipt sköpum

Smári Geirsson Fjarðabyggð

Þegar fjallað er um nauðsyn þess að sameina sveitarfélög snýst umræðan bæði um almenn rök og staðbundin rök. Hin almennu rök lúta fyrst og fremst að því að nauðsynlegt sé að fækka sveitarfélögum til að styrkja þau sem stjórnáslueiningar. Þá er gjarnan á það benti að sveitarstjórnarstigið þurfi að styrkja sig gagnvart ríkisvaldinu og það sé best gert með því að sveitarfélögin verði fá og tiltölulega stór. Ef litið er til staðbundinna raka ber mjög á því að áhersla er lögð á aukna hagkvæmni í rekstri stærri eininga svo og að í stórum sveitarfélögum sé líklegra að unnt sé að bjóða upp á faglega og fjölbreytta þjónustu.

Sá sem þetta ritar hefur í tvígang tekið þátt í sameiningu sveitarfélaga og ætti því að búa yfir nokkurri reynslu á þessu sviði. Fyrri sameiningin fól í sér sameiningu dreifbýlishrepps og þéttbýlisstaðar og var í reyndinni rökrétt og sjálfsögð aðgerð en síðari sameiningin var mun viðameiri og áhrifaríkari; þá sameinuðust þrjár byggðakjarnar og mynduðu sveitarfélagið Fjarðabyggð. Með Fjarðabyggð varð til rúmlega 3000 manna sveitarfélag og var tilgangur sameiningarinnar fyrst og fremst sá að mynda einingu sem ætti betri möguleika að sækja fram en þau þrjú sveitar-

félög sem fyrir voru. Hér á eftir er ætlunin að nefna stuttlega nokkra þætti sem sýna og sanna að myndun Fjarðabyggðar var heillaspor en þetta eru þættir sem of sjaldan ber á góma í sameiningarumræðunni:

a) **Myndun Fjarðabyggðar** er forsendan fyrir þeim árangri sem náðst hefur á sviði atvinnumála á Austurlandi. Þau erlendu fyrirtæki sem komið hafa að álversmálum eystra gerðu skýrar kröfur til þess samfélags sem þau vildu starfa í. Þessar kröfur voru á sviði skipulagsmála, félagsmála, skólamála, heilbrigðismála og á sviði þess atvinnulífs- hverfis sem þurfti að vera til staðar. Með myndun Fjarðabyggðar var þessum kröfum fullnægt. Í Fjarðabyggð var boðið upp á allt það mikilvægasta sem gerð var krafa um og í sveitarfélaginu var atvinnulíf með þeim hætti að fullnægjandi var talið. Álversfyrirtækin töldu mikilvægt að væntanlegt álver yrði ekki eina stóra fyrirtækið í sveitarfélaginu og því skipti tilvist hinna öflugra sjávarútvegsfyrirtækja á Eskifirði og í Neskaupstað miklu máli í þessu sambandi. Hér verður að hafa í huga að á Austurlandi ríka aðrar aðstæður en t.d. í Hvalfirði vegna nálægðar

Hvalfjarðarsvæðisins við höfuðborgarsvæðið. Forsvarsmenn Fjarðabyggðar hafa einnig beitt sér á sviði annarrar atvinnuuppbyggingar í sveitarfélagi með býsna góðum árangri.

b) **Áberandi** er að eftir myndun Fjarðabyggðar er meira hlustað á forsvarsmenn sveitarfélagsins en gert var á tímum sveitarfélaganna þriggja sem fyrir voru. Sérstaklega á þetta við um stofnanir ríkisvaldsins en þær hafa í mjög auknum mæli leitað eftir áliti og mati fulltrúa sveitarfélagsins. Unnt er að nefna skýr dæmi um að viðhorf forsvarsmanna Fjarðabyggðar hafi haft mótandi áhrif á afstöðu ríkisvaldsins í ýmsum málum sem snerta Austurland og þá uppbyggingu sem nú er hafin í landshlutanum.

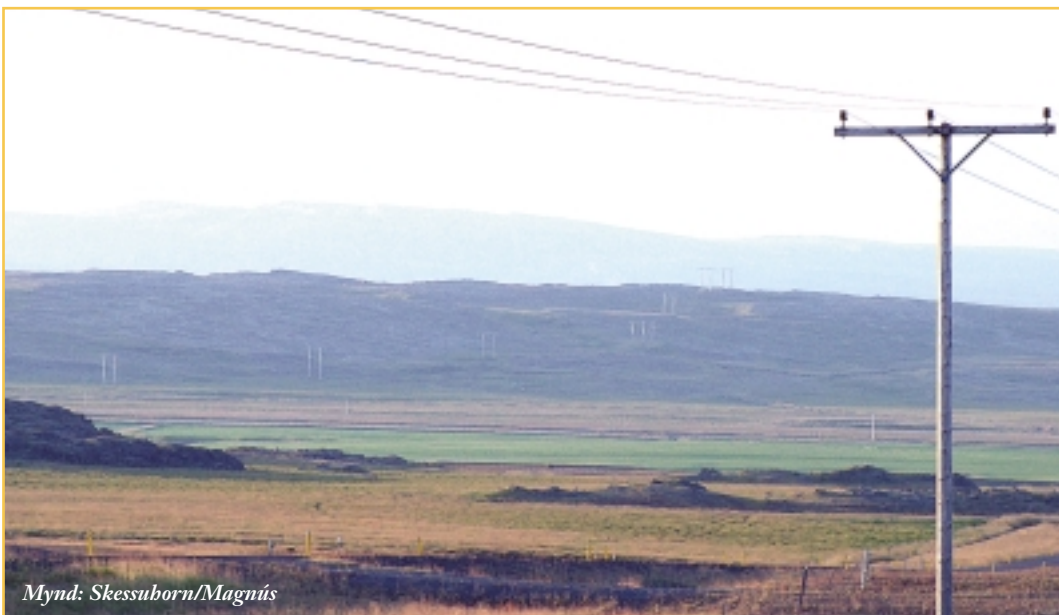
c) **Fjarðabyggð** bauðst strax mun betri kjör á lánamarkaði en sveitarfélagunum þremur hafði boðist fyrir sameiningu. Litið var á sveitarfélagið sem stærri og öflugri einingu og sýndu lánastofnanir því meiri áhuga en þær höfðu sýnt sveitarfélagunum á svæðinu fyrir sameiningu. Þá ber að nefna að kjör á tryggingum sveitarfélagsins urðu strax miklu betri en þekkt hafði fyrir sameiningu.



d) **Fjarðabyggð** á miklu auðveldara með að ráðast í áhættuverkefni en sveitarfélögin þrjú sem fyrir voru. Ágætt dæmi um þetta er heitavatsleit. Eins og flestum er kunnugt voru Austfirðir skilgreindir „kalt svæði“ og því voru sveitarfélög lengi vel hikandi við að ráðast í umfangsmikla og kostnaðarsama leit að heitu vatni. Þetta breyttist með tilkomu Fjarðabyggðar. Fjarðabyggð var nægilega stórt og öflugt sveitarfélag til að taka áhættuna og nú hefur náðst glæsilegur árangur á sviði heitavatsleitarrinnar. Austfirðir eru ekki lengur „kalt svæði“.

Hér skal látið staðar numið en vissulega væri unnt að nefna fleiri þætti sem sanna að sameining Eskifjarðar, Neskaupstaðar og Reyðarfjarðar var heillaspor, ekki eingöngu fyrir íbúa Fjarðabyggðar heldur fyrir Austurland allt. Tillkoma Fjarðabyggðar hefur í reynd skilað mjög góðum árangri og þá einkum á sviði atvinnulífsuppbyggingar. Ef atvinnulíf er öflugt ættu aðrir þættir samfélagsins að geta blómstrað og því má ætla að framtíð Fjarðabyggðar sé björt. Fjarðabyggð er gott dæmi um að stærri og öflugri sveitarfélög geta skipt sköpum og vonandi á reynslan af þessari sameiningu fyrir austan eftir að hafa hvetjandi áhrif á sameiningarvinnu annars staðar á landinu.

Smári Geirsson, forseti
bæjarstjórnar Fjarðabyggðar



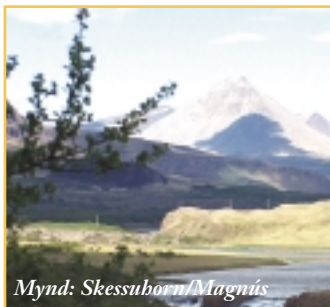
Mynd: Skessuborn/Magnús



Mynd: Skessuborn

Fjölskyldu- stefna

Lagt er til að skipaður verði sérstakur starfshópur sem hafi það hlutverk að gera ítarlega úttekt á stöðu fjölskyldunnar í sameinuðu sveitarfélagi. Í framhaldi af þeirri vinnu verði mótuð heildstæð fjölskyldustefna þar sem horft verði til allra þeirra mála-flokka sem varða málefni fjölskyldunnar.



Mynd: Skessuborn/Magnús

Land- búnaður

Hefðbundinn landbúnaður verður sem fyrr mikilvæg atvinnugrein í nýju sveitarfélagi. Samstarf sveitarfélagsins við Landbúnaðarháskóla Íslands á Hvanneyri og Búnaðarsamtök Vesturlands er landbúnaði í héraðinu mjög dýrmætt. Skilgreining á landbúnaði er nú allt önnur en áður var þar sem hvers konar landnot falla nú undir það hugtak. Héraðið er tilvalið svæði til að þróa áfram nýjar hugmyndir og skjóta þannig styrkari stöðum undir þennan mikilvæga atvinnuveg.

Lagt er til að fjallskil og af-réttamál verði með sama hætti og verið hefur.

Umhverfismál

Náttúra héraðsins er einstök og afar verðmæt og hana ber að varðveita. Lagt er til að sameinað sveitarfélag verði virkur þátttakandi í Staðardagskrá 21. Í samræmi við meginmarkmið Staðardagskrár 21 verður unnið ótullega að því að virkja íbúana til að

vinna með sjálfbæra þróun að leiðarljósi.

Aukið magn heimilisúrgangs er eitt stærsta vandamál neyslusamfélagsins. Eitt af helstu verkefnum Staðardagskrár 21 er að bregðast við þessari þróun. Áhersla verður lögð á að auka

vitund íbúa og ábyrgð þeirra á úrgangsmálum. Lögum samkvæmt er sorphirðugjald þjónustugjald og ber því að standa undir kostnaði. Kortleggja verður þörf í dreifbýli fyrir flokkunargáma fyrir heimilisúrgang, málma, timbur, rúlluplast o.fl.



Mynd: Skessuborn/Magnús



Mynd: Skessuborn/Magnús

Aldurssamsetning

	Borgar- byggð	Borgar- fjarðarsveit	Hvítársíðu- breppur	Kolbeins- staðabreppur	Skorradals- breppur	Alls
0-6 ára	265	64	5	7	7	348
7-14 ára	354	93	21	18	5	491
15-24 ára	386	102	12	11	12	523
25-66 ára	1311	340	30	50	32	1763
67-99 ára	277	71	16	14	8	386
Alls	2593	670	84	100	64	3511

Verði sameining samþykkt verður kosið til sveitarstjórnar í maí 2006

Valdar verða 3-5 tillögur að nafni nýs sveitarfélags sem bornar verða undir íbúana samhliða sveitarstjórnarkosningu

Sambúð þéttbýlis og dreifbýlis

Elín R. Líndal Húnaþing vestra

Við sameiningu sveitarfélaga eru samfélögin stækkuð, gömlu hreppamörkin lögð niður og leitast við að eyða huglægum markalínum. Þetta á við hvernig sem samsetning byggðanna er, hvort sem um þéttbýli og/eða dreifbýli er að ræða.

Til að sameining takist vel og geti þróast á eðlilegan hátt er mikilvægt að íbúarnir sjái sig sem hluta af sömu heild. Í því sambandi er grundvallaratriði að beina sjónum að því sem sameinar frekar en því sem sundrar. Það

er best gert með því að virða skoðanir annarra og það lýðræði sem við erum svo lánssöm að búa við. Staðbundin stjórnvöld geta með ákvörðunum sínum haft áhrif í þessa átt með því að gæta þess við skipan í nefndir og ráð að sem flest sjónarmið komist að. Eftir því hefur verið unnið í Húnaþingi vestra.

Þegar kallað er eftir reynslu okkar hér í Húnaþingi vestra þá kemur fyrst upp í hugann það gæfuspor sem íbúar hér ákváðu að stíga með sameiningu sjö sveitarfélaga í Vestur Húnavatns-

sýslu árið 1998. Þannig voru kraftar þessara sveitarfélaga sameinaðir og stjórnarsýslan gerð öflugri til að takast á við nýja tíma.

Þau átök sem urðu við ákvörðun sveitarstjórnar hins nýja sveitarfélags um byggingu íþróttahúss á Hvammstanga árið 2000 eru hins vegar dæmi um mál sem skiptar skoðanir voru um. Það undirstrikar að ávallt skuli þess gætt að vekja ekki þær væntingar hvorki með okkur sjálfum eða hjá öðrum að við sameiningu sveitarfélaga hverfi ágreiningsmál.

Ég er fædd og uppalin í sveit þar sem íbúar að öllu jöfnu stóðu vel saman. Þrátt fyrir það voru mjög skiptar skoðanir um hvar og hversu góður vegurinn ætti að vera sem liggur fram Víðidalstunguheiði og ég tala nú ekki um hvar gangnamannaskálarnir væru best staðsettir og hvað væri þörf fyrir marga slíka. Eftir að ég varð fulltrúi í sveitarstjórn hins nýja sveitarfélags voru sömu viðbrögð í þéttbýlinu þegar kom að skipulagsmálum svo sem hvar og hvernig vegurinn upp í Kirkjuhvamm fyrir ofan Hvammstanga



ætti að vera, sem og staðsetning smábýlalóða. Það er nú svo að víðsýni fer ekki eftir lögheimilisfesti þegar fjallað er um málefni. Samstarf dreifbýlis og þéttbýlis í nútímanum er mikilvægt og styður hvort við annað.

Ágætu íbúar norðan Skarðsheiðar, það er sannfæring mín byggð á reynslu okkar í Húnaþingi vestra að sameining þéttbýlis og dreifbýlis hér hefur gefið okkur aukin tækifæri og slagkraft til sóknar.

*Elín R. Líndal,
oddviti Húnaþings vestra.*



Mynd: Skessuborn/Magnús



Mynd: Þorgerður Gunnarsdóttir

Eldriborgararáð og ungmennaráð

Stofnuð verða eldriborgararáð og ungmennaráð sem hafa það hlutverk að vera sveitarstjórn til ráðgjafar um málefni er viðkoma eldri borgurum og ungmennum.

Meginmarkmið með sameiningu eru að skapa öflugt sveitarfélag með skilvirka og góða þjónustu sem er vel í stakk búið til að takast á við lögbundnar skyldur sem og ný verkefni



Mynd: Skessuborn/Magnús

Íþróttá- og æskulýðsmál

Íþróttá- og æskulýðsmál eru mikilvæg í uppbyggingar- og forvarnarstarfi. Nýta ber íþróttamannvirki eins og kostur er og samræma rekstur þeirra undir einni yfirstjórn. Öll ungmenni skulu hafa sem jafnastan

aðgang að skipulagðri íþróttá- og félagsstarfsemi. Með sameiginlegri yfirstjórn skal leitast við að samþætta starfið innan sveitarfélagsins og efla samkennd ungmenna alls staðar úr sveitarfélaginu.

Fagþjónusta við leik- og grunnskóla

Ein miðstöð verður fyrir alla kennslugögn. Fræðslunefnd fagþjónustu, svo sem sálfræðisþjónustu, talkennslu, ráðgjöf vegna sérkennslu og sérhæfð sveitarfélagsins verður fagnefnd fyrir alla leik- og grunnskóla héraðsins.



Mynd: Þorgerður Gunnarsdóttir

Samgöngur

Forsenda þess að vel takist til með sameiningu er að samgöngur innan sveitarfélagsins séu öruggar og góðar. Með betri samgöngum er létt undir með þeim fjölmörgu sem sækja atvinnu fjarri heimili og með þeim hætti má áfram tryggja dreifða búsetu í

sveitarfélaginu. Því ber sveitarstjórn nýs sveitarfélags að leggja áherslu á uppbyggingu safn- og tengivega og tryggja aukið fjármagn inn í þann málaflokk. Vinna skal að því að nýtt sveitarfélag taki að sér málaflokkinn sem reynsluverkefni frá ríkinu.



Mynd: Skessuborn

Atvinnulíf

Sameinað sveitarfélag skapar forsendur til sóknar í eflingu atvinnulífsins. Mikilvægt er að sveitarfélagið, fyrirtæki og stofnanir gangi í takt og vinni saman. Aðeins með samstarfi við atvinnulífið og háskólastofnanir í héraði getur sveitarfélagið stuðlað að og skapað umhverfi fyrir nýsköpun og framþróun.



Mynd: Þorgerður Gunnarsdóttir

Útsvar og fasteignaskattur

	Útsvar	Fasteignaskattur A-flokkur	Fasteignaskattur B-flokkur
Borgarbyggð	13,03%	0,41%	1,50%
Borgarfjarðarsveit	13,03%	0,45%	1,45%
Hvítársíðuhreppur	13,03%	0,41%	1,50%
Kolbeinsstaðahreppur	12,20%	0,50%	0,50%
Skorradalshreppur	11,24%	0,40%	1,00%

ÍBÚAFUNDIR

Mánud. 11. apríl	kl. 20.30	Brún
Þriðjud. 12. apríl	kl. 17.00	Bifröst
Þriðjud. 12. apríl	kl. 20.30	Varmaland
Miðvikud. 13. apríl	kl. 20.30	Brúarás
Fimmtud. 14. apríl	kl. 20.30	Lindartunga
Þriðjud. 19. apríl	kl. 20.30	Hótel Borgarnes

(ath! breytingar frá áður auglýstum fundum í Brún og Brúarási)

**ALLIR FUNDIRNIR ERU OPNIR ÖLLUM
ÍBÚUM HVAR SEM ÞEIR BÚA**

Utankjörfundaratkvæðagreiðsla

er þegar hafin og unnt er að greiða atkvæði utan kjörfundar hjá sýslumönnum um land allt, sendiráðum, fastanefndum hjá alþjóðastofnunum og ræðismönnum.

**KOSIÐ VERÐUR
LAUGARDAGINN
23. APRÍL 2005**



Allir sem náð hafa 18 ára aldri á kjördag og eiga lögheimili í einhverju hinna fimm sveitarfélaga eiga atkvæðisrétt.

Í eina sæng