

Málefnastrá

*vegna atkvæðagreiðslu um sameiningu
Borgarbyggðar, Borgarfjarðarsveitar, Hvítársíðuhrepps,
Kolbeinsstaðahrepps og Skorradalshrepps*



Samþykkt á fundi sameiningarnefndar
15. mars 2005

Sameiningarkosning fer fram 23. apríl 2005

Efnisyfirlit

Framtíðarsýn	4
Stjórnsýsla	4
Sveitarstjórn	5
Nefndir	5
Fjölskyldustefna	6
Lýðræði	6
Fjármál	6
Tekjur	6
Rekstur	7
Eignir og skuldir	8
Fræðslumál	10
Grunnskólar	10
Leikskólar	10
Fagþjónusta við leik- og grunnskóla	10
Tónlistarskóli	11
Vinnuskóli	11
Símenntun og fullorðinsfræðsla	11
Félagsþjónusta	11
Atvinnulíf	11
Menningarmál	12
Félagsheimili	12
Örnefni	12
Íþrótt- og æskulýðsmál	12
Skipulags- og byggingarmál	13
Brunavarnir	13
Umhverfismál	13
Staðardagskrá 21	13
Úrgangsmál	13
Landbúnaður	14
Samgöngur	14
Fjarskiptamál	14
Frá sameiningarkosningu til sveitarstjórnarkosninga	15

Ágæti kjósandi

Þann 23. apríl næstkomandi gefst íbúum Borgarbyggðar, Borgarfjarðarsveitar, Hvítársíðuhrepps, Kolbeinsstaðahrepps og Skorradalshrepps tækifæri til að kjósa um hvort sameina eigi sveitarfélögin.

Sameiningarnefnd sveitarfélaga kom saman til fyrsta fundar í maí 2003. Þá voru þrjú sveitarfélög, Borgarbyggð, Borgarfjarðarsveit og Hvítársíðuhreppur, sem áttu fulltrúa í nefndinni. Skorradalur kom inn í sameiningarviðræðurnar á fjórða fundi nefndarinnar í mars 2004 og Kolbeinsstaðahreppur bættist svo í hópinn í október 2004.

Sameiningarnefndin, skipuð tveimur fulltrúum frá hverju sveitarfélagi, leggur hér fram málefnskrá sem kosið verður um í apríl. Margir hafa lagt hönd á plóg og komið að vinnu við gerð málefnskrárinnar. Vinnuhóparnir þrír sem fjölluðu um afmörkuð málefni skiluðu vinnu sinni í nóvember síðastliðnum og í byrjun árs gafst íbúunum tækifæri til að koma sínum skoðunum á framfæri á opnum fundum víðsvegar um héraðið. Í kjölfar tillagna vinnuhópanna og eftir góðar og miklar umræður á íbúafundum leggur sameiningarnefndin fram málefnskrá og er nefndin einróma sammála um þau áhersluatriði sem hér koma fram.

Meginmarkmið með sameiningu eru að skapa öflugt sveitarfélag með skilvirka og góða þjónustu sem er vel í stakk búið til að takast á við lögbundnar skyldur sem og ný verkefni. Sameiningarnefndin er sammála um að sameining þessara fimm sveitarfélaga yrði skref til eflingar svæðisins til framtíðar. Nefndin hvetur alla íbúa til að kynna sér vel málefnskrána, koma á íbúafundi og heimsækja heimasíðu nefndarinnar **www.sameining.is**.

Allir sem náð hafa 18 ára aldri þann 23. apríl og eiga lögheimili í einhverju hinna fimm sveitarfélaga eiga atkvæðisrétt.

Nefndin óskar íbúum öllum farsældar og vonast eftir góðri þátttöku í kosningunum.

Sameiningarnefnd sveitarfélaga.

Framtíðarsýn

Sameiningarnefnd sveitarfélaga í Borgarbyggð, Borgarfjarðarsveit, Hvítársíðuhreppi, Kolbeinsstaðahreppi og Skorradalshreppi er sammála um að sameining sveitarfélaganna yrði skref til eflingar svæðisins til framtíðar. Nefndin telur að með sameiningu skapist aðstæður til að efla héraðið enn frekar sem eitt atvinnu- og þjónustusvæði og jafnframt að blása til sóknar á nýjum miðum.

Sameinað sveitarfélag hefur getu til að auka áhrifamátt sinn í atvinnu- og byggðamálum. Þegar fólk og fyrirtæki taka ákvörðun um búsetu/staðsetningu, þá er ein meginkraftan að sveitarfélagið búi yfir háu þjónustustigi og faglegrri stjórnsýslu. Sameinað sveitarfélag ætti að hafa alla burði til að bjóða góða þjónustu hvar sem er innan sveitarfélagsins og verða betur samkeppnishæft. Rekstur sveitarfélaganna fimm virðist vera mjög viðunandi í samanburði við önnur sveitarfélög. Það gefur nýju sveitarfélagi aukin sóknarfæri, þannig að fjármagn sem sparast við sameiningu getur nýst til bættrar þjónustu.

Nefndin telur að með sameiningu sveitarfélaganna fimm verði til öflugt, framsækið og fjölskylduvænt samfélag sem er vel í stakk búið að takast á við lögbundnar skyldur sem og ný verkefni, enda fylgi þeim raunhæfir tekjustofnar. Með sameiningu verður til rúmlega 3.500 manna sveitarfélag sem hefur þá sérstöðu að íbúafjöldinn skiptist um það bil jafnt milli þéttbýlis og dreifbýlis.

Stjórnsýsla

Við sameiningu sveitarfélaganna renna saman ólík stjórnsýsluform. Skipulag stjórnsýslu getur ráðið miklu um það hvernig til tekst varðandi uppbyggingu nýs sveitarfélags. Áhersla er lögð á að stjórnsýslan verði einföld, skilvirk og gegnsæ og þjóni fyrst og fremst þörfum íbúa og atvinnulífs.

Höfuðstöðvar stjórnsýslunnar verða í Borgarnesi, en jafnframt verður skrifstofa í Reykholti með skilgreindum verkefnum. Þar að auki verða ráðnir tveir eða fleiri þjónustufulltrúar dreifbýlisins í hlutastörf.

Sveitarstjórn

Lagt er til að í sveitarstjórn verði kjörnir níu fulltrúar og að byggðaráð verði skipað þremur fulltrúum.

Nefndir

Lagt er til að sveitarstjórn skipi í sex aðalnefndir; atvinnu- og markaðsnefnd, félagsmálanefnd, fræðslunefnd, landbúnaðar- og umhverfisnefnd, skipulags- og bygginganefnd og tómstunda- og menningarnefnd. Hver nefnd verður skipuð fimm fulltrúum, nema fræðslunefnd sem skipuð verði sjö fulltrúum. Auk þess er gert ráð fyrir að húsnefndir félagsheimila og fjallskilanefndir verði með óbreyttu fyrirkomulagi.

Helstu verkefni nefnda:

Byggðaráð. Fer með framkvæmdastjórn sveitarfélagsins ásamt sveitarstjóra. Byggðaráð hefur umsjón með stjórnarsýslu, fjármálastjórn og starfsmannamálum.

Atvinnu- og markaðsnefnd. Atvinnu-, markaðs- og kynningarmál.

Félagsmálanefnd. Félagsleg aðstoð, félagsstarf aldraðra, málefni fatlaðra, barnaverndarmál, jafnréttismál, húsnæðismál, (heilsugæsla).

Fræðslunefnd. Grunnskóli, leikskóli, tónlistarskóli, dagvistun barna, framhaldsskóli, símenntun.

Landbúnaðar- og umhverfisnefnd. Umhverfis-, landbúnaðar- og samgöngumál.

Skipulags- og bygginganefnd. Skipulagsmál, byggingamál, brunavarnir, veitur, fasteignir og umferðarmál.

Tómstunda- og menningarnefnd. Íþróttir, félagsmiðstöðvar, vinnuskóli, forvarnir, safnastarfsemi, félagsheimili, menningarsjóður.

Sveitarstjóri verður framkvæmdastjóri stjórnarsýslu. Stjórnarsýslan mun grundvallast á þremur sviðum. Tveimur fagsviðum; fjölskyldusviði og umhverfis- og skipulagssviði. Þriðja sviðið, stjórnarsýslu- og fjármálasvið verður stoðsvið.

Fjármála- og stjórnarsýslusvið: Hefur á hendi innri málefni stjórnarsýslunnar og fjármálastjórnun. Meginverkefni verða skrifstofuþjónusta, upplýsingamál, starfsmannastjórnun, atvinnumál, markaðs- og kynningarmál, áætlanagerð, bókhald, innheimta. Fjármála- og stjórnarsýslusvið starfar með byggðaráði og atvinnu- og markaðsnefnd.

Fjölskyldusvið: Hefur á hendi öll mál er varða velferð fjölskyldunnar. Meginverkefni fjölskyldusviðs verða fræðslumál (grunnskólar, leikskólar, tónlistarskóli, dagvistun barna, símenntun), íþróttar- og æskulýðsmál (íþróttamannvirki, félagsmiðstöðvar, forvarnir, vinnuskóli), menningarmál (söfn og félagsheimili), félagsþjónusta (félagsleg aðstoð, barnaverndarmál, félagsstarf aldraðra) og jafnréttismál. Fjölskyldusvið starfar með félagsmálanefnd, fræðslunefnd og tómstunda- og menningarnefnd.

Umhverfis- og skipulagssvið: Hefur á hendi umhverfis- og skipulagsmál. Meginverkefni umhverfis- og skipulagssviðs verða skipulags- og byggingamál, umhverfismál, umferða- og samgöngumál, hreinlætismál, brunavarnir/slökkvilið, veitumál, landbúnaðarmál, eignasjóður, félagslegar íbúðir, nýframkvæmdir. Umhverfis- og skipulagssvið starfar með skipulags- og bygginganefnd og landbúnaðar- og umhverfisnefnd.

Fjölskyldustefna

Lagt er til að skipaður verði sérstakur starfshópur sem hafi það hlutverk að gera ítarlega úttekt á stöðu fjölskyldunnar í sameinuðu sveitarfélagi. Í framhaldi af þeirri vinnu verði mótuð heildstæð fjölskyldustefna þar sem horft verði til allra þeirra málaflökka sem varða málefni fjölskyldunnar.

Lýðræði

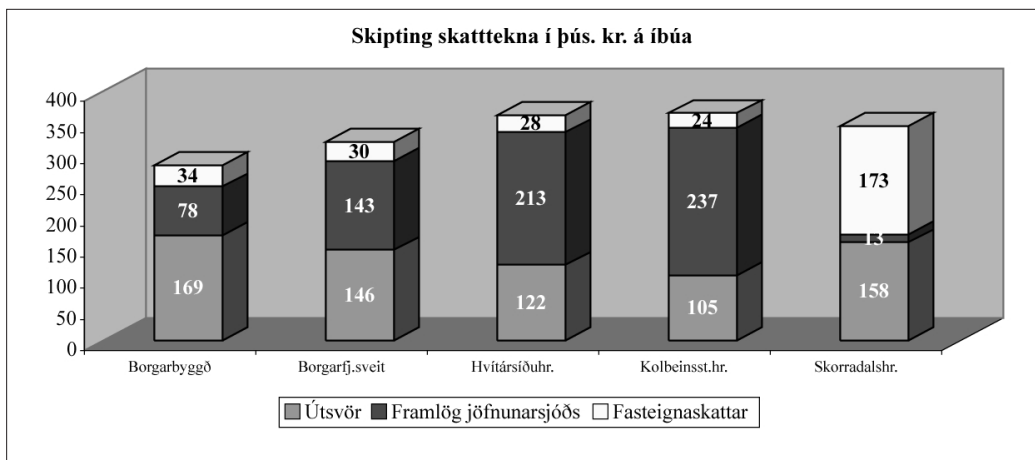
Mikilvægt er að mótuð verði skýr stefna í helstu málaflökum hins nýja sveitarfélags og að hún endurspegli framtíðarsýn og vilja íbúanna. Lagt er til að eftir sameiningarkosningar, að því gefnu að sameining verði samþykkt, verði blásið til íbúabings þar sem íbúunum gefst kostur á að móta framtíðarsýn fyrir sveitarfélagið. Jafnframt er lögð áhersla á heimasíðu sveitarfélagsins sem mikilvægan lið í upplýsingagjöf, gott aðgengi að stjórnendum og starfsfólki, reglulega útgáfu fréttabréfs um framkvæmdir og starfsemi sveitarfélagsins og góða og heildstæða þjónustu á skrifstofum sveitarfélagsins. Þá er lagt til að sveitarstjórn sameinaðs sveitarfélags beiti sér fyrir auknu íbúalýðræði, meðal annars með árlegum íbúafundum.

Fjármál

Fjárhagsleg staða sveitarfélaganna í Borgarfirði og Kolbeinsstaðahreppi hefur verið viðunandi. Eftir sem áður er ljóst að kröfur íbúanna um meiri og betri þjónustu kalla á öflugri tekjustofna og hagræðingu í rekstri sveitarfélaga, hér líkt og annars staðar á landinu.

Tekjur

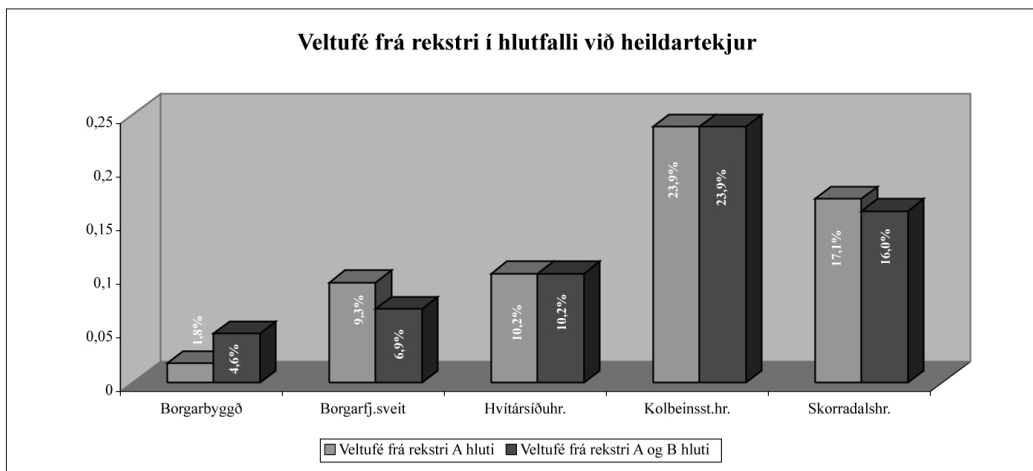
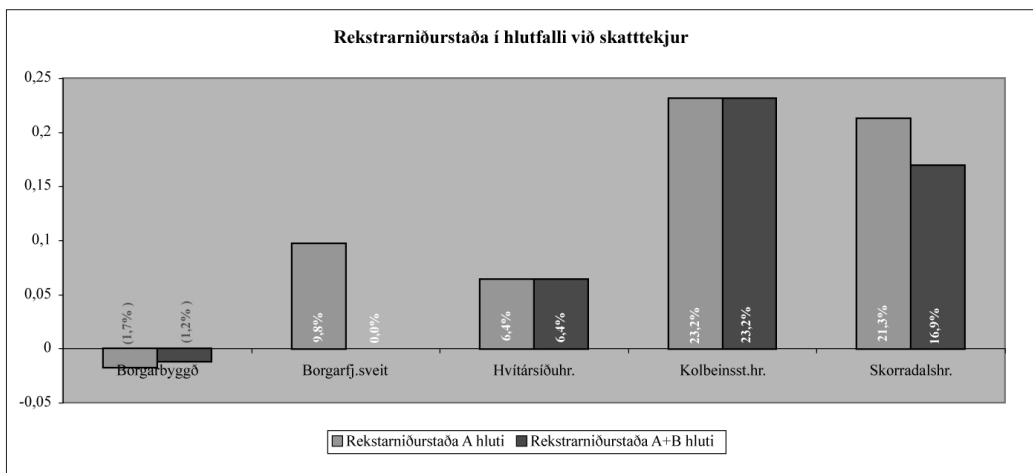
Í nýju sveitarfélagi þarf að samræma álagningu útsvars og fasteignagjalda og setja sameiginlegar reglur s.s. um sorphirðu og afslátt fasteignagjalda. Samræming gjalda mun hafa óveruleg áhrif á heildartekjur sveitarfélagsins frá því sem nú er í sveitarfélögunum fimm.



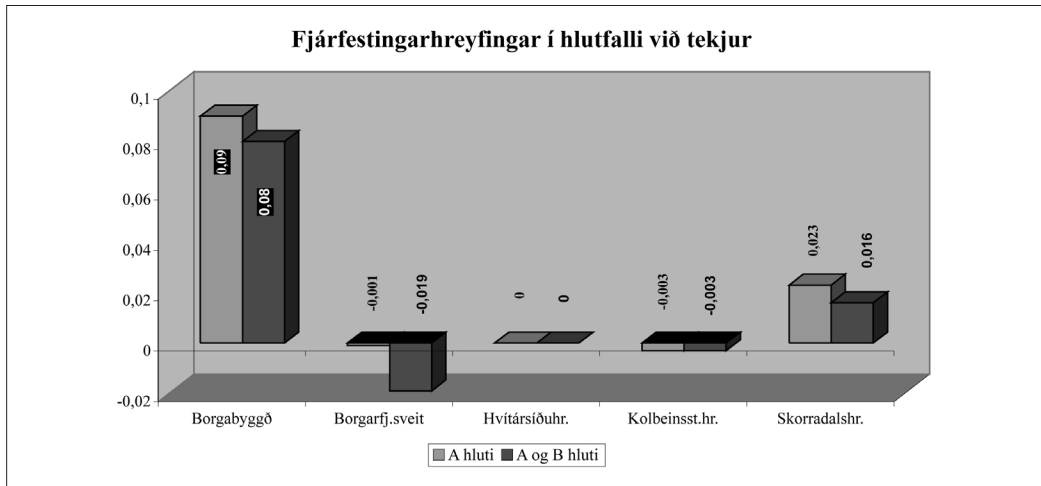
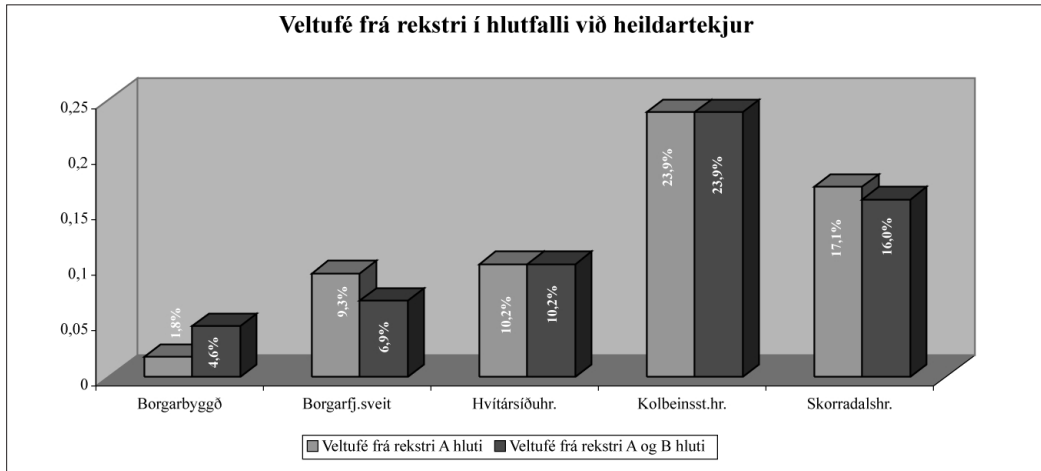
Í úttekt Skrifstofuþjónustu Vesturlands fyrir sveitarfélögin kemur fram að framlög Jöfnunarsjóðs sveitarfélaga munu lítið breytast við sameiningu.

Rekstur

Úttekt á rekstri sveitarfélaganna á árinu 2003 sýnir að staða þeirra er þökkaleg á landsvísi. Þrátt fyrir það er lítið rými til framkvæmda og leita verður allra leiða til að hagræða í rekstri þeirra. Almennt séð sýnir reynslan af sameiningu sveitarfélaga að þótt sparnaður verði við rekstur eins málaflokks þá hafa orðið hækkanir á öðrum á mótí. Við sameiningu má einfalda stjórnsýslu sveitarfélaganna og yfirstjórn. Nefndarmönnum mun fækka, stjórnendur ættu að verða færri, kostnaður við tölvukerfi, bókhald og endurskoðun ætti að lækka svo eitthvað sé nefnt. Þá mun kostnaður vegna ýmissa samstarfsverkefna væntanlega lækka. Stjórnsýslan verður jafnframt skýrari hvað varðar núverandi samstarfsverkefni. Þegar ákvarðanir eru teknar á einum stað, án þess að þurfa að fá staðfestingu margra sveitarstjórna, eins og verið hefur hingað til, má gera ráð fyrir að íbúarnir verði einnig meðvitaðri um hver ber hina raunverulegu ábyrgð á þjónustunni. Reynslan sýnir að kostnaður við ýmsa þjónustu, s.s. félagsþjónustu, hækkar í kjölfar sameiningar vegna hækkaðs þjónustustigs. Þetta ætti þó ekki að þurfa að verða raunin hjá sameinuðu sveitarfélagi, þar sem að nú þegar hefur verið samvinna um félagsþjónustu á svæðinu. Jafnframt má nefna að reynslan sýnir að við sameiningu sveitarfélaga má ná betri samningum við fjármálastofnanir og tryggingafélög.



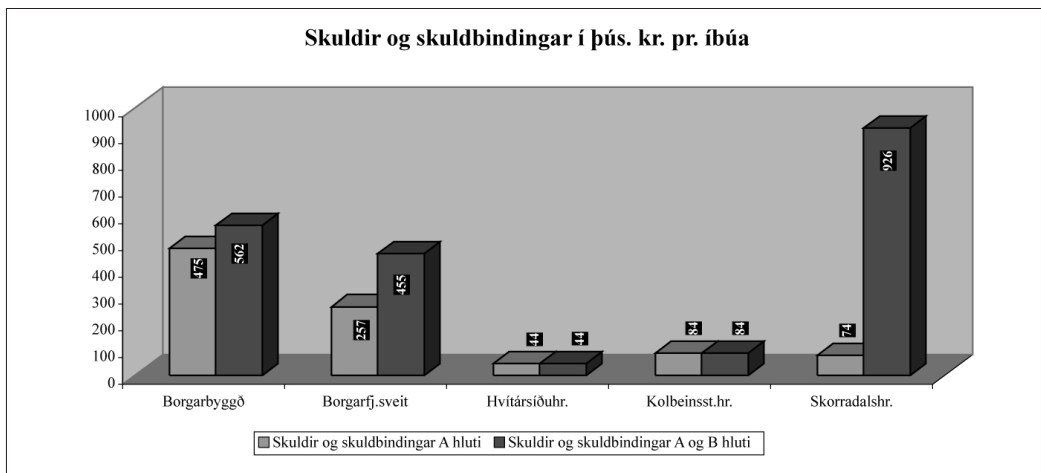
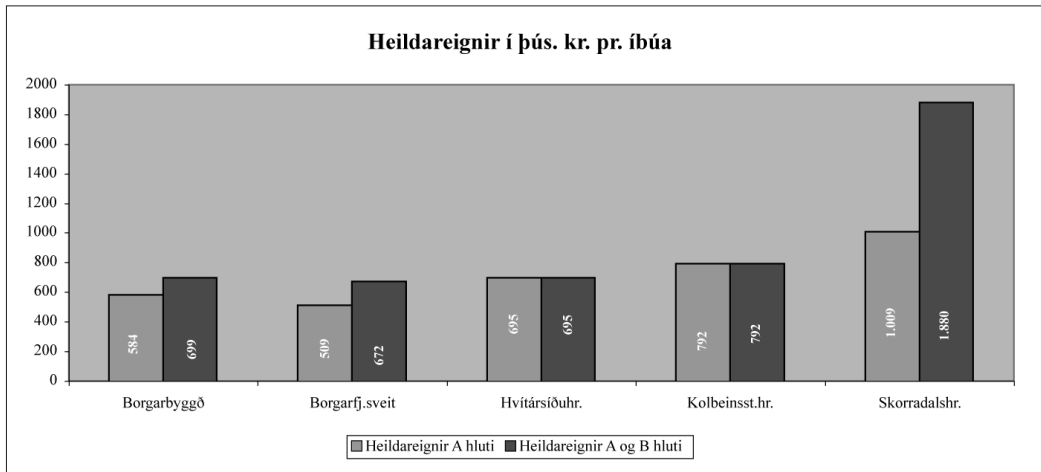
Auk þess að skoða fjárhagsstöðu hvers sveitarfélags fyrir sig, skoðaði Skrifstofubjónusta Vesturlands hvernig staðan liti út í sameinuðu sveitarfélagi og bar þá stöðu saman við þrjú önnur samþærileg sveitarfélög; Austur-Hérað, Rangárþing ytra og Skagafjörð. Eins og fram kemur á myndinni hér að neðan kemur sá samanburður vel út fyrir sameinað sveitarfélag í Borgarfirði og Kolbeinsstaðahreppi.



Eignir og skuldir

Sveitarfélögin eiga talsverðar eignir, þ.m.t. hlut í Orkuveitu Reykjavíkur og Faxaflóahöfnum, stofnfé Sparisjóðs Mýrasýslu, húseignir og jarðir. Mikilvægt er að fyrirliggi við sameiningu, viljayfirlýsing þeirra sveitarstjórna sem málið varðar, um framtíðarnýtingu eða ráðstöfun þeirra eigna svo ekki komi til ágreinings um nýtingu þeirra á síðari stigum.

Öll sveitarfélögin eiga það sammerkt að eignir á hvern íbúa eru verulega hærrí en skuldir á hvern íbúa.



Það bendir flest til þess að með sameiningu sveitarfélaga megi ná fram hagræðingu í rekstri og hér geti orðið til fjárhagslega nokkuð öflugt sveitarfélag. Það gefur nýju sveitarfélagi aukin sóknarfæri og möguleika til að bæta þjónustuna við íbúa og jafnframt að laða að nýja íbúa og ný störf.

Fræðslumál

Grunnskólar

Grunnskólinn er fjöregg hvers byggðarlags og hefur mikið að segja þegar fólk velur sér búsetu. Mikilvægt er að grunnskólarnir veiti nemendum sínum bestu mögulegu þjónustu. Leggja þarf mikla áherslu á að efla starf grunnskólanna og gera þá að eftirsóknarverðum vinnustað fyrir alla, bæði starfsmenn og nemendur.

Í sveitarfélögunum eru reknir fimm grunnskólar; í Borgarnesi, Hvanneyri, Kleppjárnsreykjum, Laugargerði og Varmalandi. Í skýrslu RHA er farið lofsamlegum orðum um faglegt starf þeirra og samstarf við foreldra og nemendur. Sameiningarnefndin telur rétt að reka alla þessa skóla áfram en leggur þó áherslu á að hagræða eins og kostur er, en þó aldrei þannig að það skerði þjónustuna.

Eftirfarandi er lagt til:

- að ein fræðslunefnd verði í sveitarfélaginu
- að lögð verði áhersla á að sameina yfirstjórn skólanna eins og kostur er
- að skoðaðir verði möguleikar á breyttu rekstrarfyrirkomulagi Laugargerðisskóla¹⁾
- að lögð verði áhersla á að nemendum í dreifbýli verði veitt besta mögulega þjónusta þrátt fyrir að skólar verði fámennir
- að kanna eigi möguleika á að gera sérstaka ráðningarsamninga við kennara sem geri þeim kleift að starfa við fleiri en einn skóla í sveitarfélaginu. Þannig ætti til dæmis að vera mögulegt að bæta þjónustu við fámenna skóla ef þeir starfa áfram án þess að þurfa að ráða fjölda starfsmanna í fullt starf við þá
- að efla fagþjónustu sveitarfélagsins við nemendur og kennara

Leikskólar

Leikskólar verði áfram starfræktir á núverandi stöðum. Fræðslunefnd sveitarfélagsins verður fag- nefnd fyrir alla leikskólana. Með því verður hægt að ná fram ákveðnu hagræði. Unnið verður skipulega með þau fjölmörgu sóknarfæri sem fólgin eru í auknu faglegu samstarfi og í aukinni samhæfingu á þjónustu leikskólanna sem og þjónustu fyrir þá.

Stefnt er að því að öll börn eigi kost á leikskólavist frá tveggja ára aldri, þó er heimilt að taka inn yngri börn séu aðstæður fyrir hendi. Gæta þarf þess að leikskólarnir séu sniðnir að því umhverfi sem þeim er ætlað að þjóna.

Sameiningarnefnd telur rétt að skoða aukið samstarf grunn- og leikskóla í héraðinu, bæði faglega og þá ekki síður hvort samnýta megi húsnæði skólanna þar sem tækifæri er til.

Fagþjónusta við leik- og grunnskóla

Ein miðstöð verði fyrir alla fagþjónustu, svo sem sálfræðiþjónustu, talkennslu, ráðgjöf vegna sérkennslu og sérhæfð kennslugögn.

¹⁾ Laugargerðisskóli er rekinn í samstarfi við Eyja- og Miklaholtshrepps. Ræða þarf rekstrarfyrirkomulag skólans við þá. Ljóst er þó að sameining sveitarfélaga mun ekki ógna framtíð Laugargerðisskóla.

Tónlistarskóli

Starfsemi Tónlistarskóla Borgarfjarðar er blómleg og áhugi meðal íbúa á náminu mikill. Viðhalda þarf öflugu starfi skólans og eðli málsins samkvæmt koma íbúar Kolbeinsstaðahrepps inn í það starf og þá þjónustu sem skólinn veitir. Lagt er til að í samráði við stjórn skólans verði skoðaðir möguleikar á öðru rekstrarfyrirkomulagi en nú er.

Þá telur sameiningarnefnd rétt að skoða kosti þess að Tónlistarskóli Borgarfjarðar taki að sér tónlistarfræðslu í grunnskólum sveitarfélagsins.

Vinnuskóli

Áhersla er lögð á mikilvægi góðs vinnuskóla í sveitarfélaginu og að allt sveitarfélagið falli undir starfssvæði skólans. Ástæða er að skoða enn frekar samstarf við fyrirtæki og stofnanir varðandi verkefni og fjármögnun vinnuskólans.

Símenntun og fullorðinsfræðsla

Vinnumarkaðurinn í dag er þess eðlis að það er enginn endapunktur á menntun. Til að vera sem best gjaldgengir á vinnumarkaði þurfa einstaklingarnir stöðugt að bæta við menntun sína, formlega jafnt sem óformlega. Áhugi manna á símenntun og fullorðinsfræðslu hefur þannig farið stöðugt vaxandi. Borgarbyggð rekur fjarfundanámsver í Borgarnesi og ber að efla þá starfsemi. Góð nettenging um allt sveitarfélagið er auk þess skilyrði til að þeir sem vilja geti stundað fjar-nám.

Félagsþjónusta

Mikið samstarf hefur verið í þessum málaflokki milli Borgarbyggðar, Borgarfjarðarsveitar, Hvítársíðuhrepps og Skorradalshrepps og hefur það samstarf gengið mjög vel. Kolbeinsstaðahreppur hefur verið aðili að félagsþjónustu Snæfellinga en verður aðili að félagsþjónustu í nýju sveitarfélagi. Félagsþjónustan verður samræmd og áfram stefnt að því að veita þjónustu eins og best gerist.

Móta þarf stefnu um þjónustu við aldraða. Lagt er til að stofnað verði ráð eldri borgara í samstarfi við félög eldri borgara, sem verði sveitarstjórn til ráðgjafar um málefni þeirra.

Atvinnulíf

Sameinað sveitarfélag skapar forsendur til sóknar í eflingu atvinnulífsins. Mikilvægt er að sveitarfélagið, fyrirtæki og stofnanir gangi í takt og vinni saman. Aðeins með samstarfi við atvinnulífið og háskólastofnanir í héraði getur sveitarfélagið stuðlað að og skapað umhverfi fyrir nýsköpun og framþróun.

Áhersla verður lögð á eftirfarandi:

- Efla svæði sem eftirsóknarverðan búsetukost þannig að nægt framboð verði af hæfu starfsfólki fyrir atvinnulífið
- Laða að fólk og fyrirtæki með öflugum markaðs- og kynningarstarfi
- Til staðar verði góðar lóðir undir atvinnustarfsemi
- Stuðla að bættum samgöngum, öflugri veitum og góðu fjarskiptasambandi
- Skapa samstarfsvettvang sveitarfélagsins, atvinnulífsins og háskólanna
- Móta metnaðarfulla framtíðarsýn og stefnu í atvinnumálum í samstarfi við hagsmunaaðila
- Taka þátt í stofnun þekkingarseturs sem styður við rannsóknar- og frumkvöðlastarf í héraði
- Halda áfram þátttöku í eignarhaldsfélaginu Vesturlandi hf og þannig stuðla að því að til staðar sé öflugur fjárfestingaraðili í sveitarfélaginu
- Þjónusta sveitarfélagsins við atvinnulífið verði eins og best getur orðið

Menningarmál

Menningarlíf á svæðinu er blómlegt og sagan drýpur af hverju strái. Lögð er áhersla á að menningarlífið verði eflt enn frekar, íbúum og gestum þeirra til ánægju og upplýftingar. Sérstaklega þarf að skoða safnastarf á svæðinu, sem er að hluta samstarf allra sveitarfélaga í Mýra- og Borgarfjarðarsýslum. Leitað verði eftir samstarfi við önnur söfn í héraðinu, svo sem Búvélasafnið á Hvanneyri, Landnámssetur og Snorrastofu, um uppbyggingu og nýbreytni í sýningahaldi í héraðinu. Unnið verði að uppbyggingu safna sem tengjast sérstöðu héraðsins.

Menningarsjóður verður rekinn með svipuðu sniði og verið hefur hjá Borgarbyggð, héraðinu öllu til hagsbóta. Úr honum verða veittir styrkir til áhugaverðra verkefna á menningarsviði og viðurkenningar til einstaklinga eða félaga sem þykja skara fram úr á sínu sviði. Þeim menningarstofnunum í héraðinu sem hingað til hafa notið stuðnings sveitarfélaganna verði tryggður áframhaldandi stuðningur.

Félagsheimili

Félagsheimili hafa í gegnum tíðina átt sinn þátt í góðu mannlífi og skipta miklu máli varðandi félags- og menningarlíf sveitanna og ber að hlúa að því hlutverki þeirra. Fjárframlög sveitarfélagsins til reksturs húsanna verða samræmd, óháð eignarhaldi þeirra.

Örnefni

Áhersla er lögð á að viðhalda örnefnum og gera þau sýnilegri. Sérstök áhersla er lögð á að heiti gömlu sveitarfélaganna varðveitist, hvort heldur þeirra sem nú eru að sameinast eða þeirra sem þegar hafa sameinast.

Íþrótt- og æskulýðsmál

Íþrótt- og æskulýðsmál eru mikilvægt uppbyggingar- og forvarnarstarf. Er því um afar mikilvægan málaflokk að ræða.

Stefnt verður að því að nýta íþróttamannvirki í nýju sveitarfélagi eins og kostur er og að rekstur þeirra verði samræmdur undir einni yfirstjórn. Gæta þarf að því að öll ungmenni hafi sem jafnastan aðgang að skipulagðri íþrótt- og félagsstarfsemi. Áfram skal reka félagsmiðstöð og ungmennahús í Borgarnesi. Gera skal áætlun um samnýtingu þessarar þjónustu fyrir dreifbýlið. Með sameiginlegri yfirstjórn skal leitast við að samþætta starfið innan sveitarfélagsins og efla samkennd ungmenna alls staðar úr sveitarfélaginu.

Lagt er til að stofnað verði ungmennaráð, sem verði sveitarstjórn til ráðgjafar um málefni ungs fólks.

Skipulags- og byggingamál

Samkvæmt skipulags- og byggingarlögum er landið allt skipulagsskyt. Aðalskipulagsvinna er hafin eða við það að hefjast hjá hverju sveitarfélaganna fimm. Gerð aðalskipulags skal lokið lögum samkvæmt árið 2008. Mikilvægt er að skipulagið miði að því að styrkja sameinað og heildstætt sveitarfélag í atvinnu-, samgöngu- og þjónustulegu tilliti.

Brunavarnir

Lagt er til að Brunavarnir Borgarness og nágrennis (BBON) og Slökkvilið Borgarfjarðardala verði sameinuð í eitt öflugt slökkvilið. Mikilvægt er að unnið verði eftir samræmdri brunavarnaáætlun fyrir allt svæðið. Höfuðstöðvar slökkviliðsins verða í Borgarnesi og öflug starfsstöð rekin í Reykholti. Í brunavarnaráætlun verður kveðið á um hvaða aðrar starfsstöðvar verði í sveitarfélaginu.

Umhverfismál

Náttúra héraðsins er einstök og afar verðmæt og hana ber að varðveita. Nýtt sveitarfélag mun hafa sjálfbæra þróun að leiðarljósi. Sjálfbær þróun gerir okkur kleift að mæta þörfum okkar, án þess að stefna í voða möguleikum komandi kynslóða á að mæta þörfum sínum. Til að þróun geti verið sjálfbær, verður að taka mið af vistfræðilegum, hagrænum, menningarlegum og félagslegum þörfum núlifandi og komandi kynslóða.

Staðardagskrá 21

Staðardagskrá 21 er heildaráætlun um þróun og framtíð hvers samfélags. Áætlunin snýst ekki eingöngu um umhverfismál í venjulegum skilningi, heldur er henni jafnframt ætlað að taka tillit til efnahagslegra og félagslegra þátta. Lagt er til að sameinað sveitarfélag verði virkur þátttakandi í Staðardagskrá 21. Í samræmi við meginmarkmið Staðardagskrár 21 verður unnið ötullega að því að virkja íbúana til að vinna með sjálfbæra þróun að leiðarljósi. Landbúnaðar- og umhverfisnefnd mun sjá um framkvæmd, eftirfylgni og samræmingu Staðardagskrárinnar.

Úrgangsmál

Aukið magn heimilísúrgangs er eitt stærsta vandamál neyðslusamfélagsins. Eitt af helstu verkefnum Staðardagskrár 21 er að bregðast við þessari þróun. Áhersla verður lögð á að auka vitund íbúa og ábyrgð þeirra á úrgangsmálum. Lögum samkvæmt er sorphirðugjald þjónustugjald og ber því að standa undir kostnaði. Kortlögð verði þörf í dreifbýli fyrir flokkunargáma fyrir heimilísúrgang, málma, timbur, rúlluplast o.fl.

Landbúnaður

Hefðbundinn landbúnaður verður sem fyrr mikilvæg atvinnugrein í nýju sveitarfélagi. Landbúnaðar- og umhverfismál tilheyra sömu nefnd og með því er lögð áhersla á tengingu þessara mála-flokka.

Samstarf sveitarfélagsins við Landbúnaðarháskóla Íslands á Hvanneyri og Búnaðarsamtök Vesturlands er landbúnaði í héraðinu mjög dýrmætt. Skilgreining á landbúnaði er nú allt önnur en áður var þar sem hvers konar landnot falla nú undir það hugtak. Héraðið er tilvalið svæði til að þróa áfram þessar nýju hugmyndir og skjóta þannig styrkari stoðum undir þennan mikilvæga atvinnuveg.

Lagt er til að fjallskil og afréttamál verði með sama hætti og verið hefur.

Samgöngur

Forsenda þess að vel takist til með sameiningu sveitarfélaganna fimm er að samgöngur innan sveitarfélagsins séu öruggar og góðar. Með betri samgöngum er létt undir með þeim fjölmörgu sem sækja atvinnu fjarri heimili og með þeim hætti má áfram tryggja dreifða búsetu í sveitarfélaginu. Því ber sveitarstjórn nýs sveitarfélags að leggja áherslu á uppbyggingu safn- og tengivega og tryggja aukið fjármagn inn í þann málaflokk. Vinna skal að því að nýtt sveitarfélag taki að sér málaflokkinn sem reynsluverkefni frá ríkinu. Mikilvægt er að bæta úr samgöngum milli háskólanna á Bifröst og Hvanneyri til að tryggja enn frekar stöðu héraðsins sem háskólahéraðs. Liður í því að efla sveitarfélagið sem eitt atvinnusvæði er að byggja nýja brú yfir Hvítá við Stafholtsey og tengja þannig efri byggðir Borgarfjarðar. Ný brú getur einnig haft veruleg áhrif á framtíðar uppbyggingu grunnskóla í sveitarfélaginu.

Skipaðir verði snjómokstursfulltrúar eins víða og þurfa þykir. Hlutverk þeirra er að vera tengiliðar íbúanna við Vegagerðina og snjómokstursaðila.

Fjarskiptamál

Góður aðgangur að háhraðatengingum er nauðsynlegur fyrir íbúa og atvinnulíf, sem og uppbyggingu sumarhúsasvæða. Kappkosta skal að góða nettengingu og farsímasamband sé að hafa í öllu sveitarfélaginu.

Frá sameiningarkosningu til sveitarstjórnarkosninga

Kosið verður um sameiningu Borgarbyggðar, Borgarfjarðarsveitar, Hvítársíðuhrepps, Kolbeinsstaðahrepps og Skorradalshrepps laugardaginn 23. apríl 2005. Verði sameining samþykkt verður kosið til sveitarstjórnar í sameinuðu sveitarfélagi við reglubundnar sveitarstjórnarkosningar þann 27. maí 2006. Sveitarstjórn nýs sveitarfélags tekur við störfum 12. júní 2006, sbr. 13. gr. sveitarstjórnarlaga nr. 45/1998.

Fram að sveitarstjórnarkosningum hafi sveitarstjórnirnar fimm með sér náð samstarf. Lagt er til að skipuð verði nefnd sem fái það hlutverk að samræma starfsemi sveitarfélaganna fram að sveitarstjórnarkosningum, undirbúa stofnun nýs sveitarfélags og fara yfir verkefni héraðsnefnda. Nefndin hafi m.a. það verkefni að auglýsa eftir tillögum að nafni á nýja sveitarfélagið. Valdar verða 3-5 tillögur til að bera undir kjósendur samhliða sveitarstjórnarkosningum.

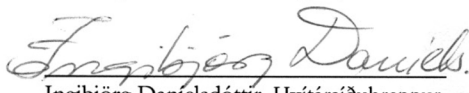
Hvanneyri, 15. mars 2005



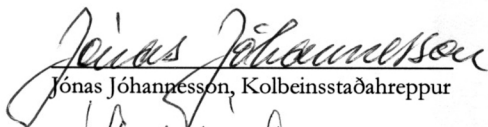
Helga Háldórsdóttir, Borgarbyggð



Linda Björk Pálsdóttir, Borgarfjarðarsveit



Ingibjörg Danielsdóttir, Hvítársíðuhreppur



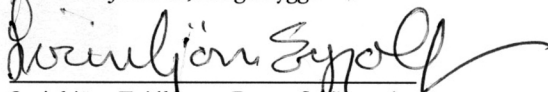
Jónas Jóhannesson, Kolbeinsstaðahreppur



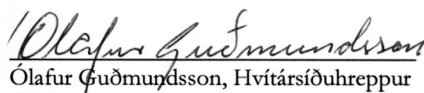
Ágúst Arnason, Skorradalshreppur



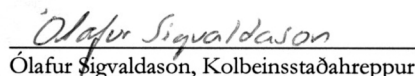
Þorvaldur Jónsson, Borgarbyggð



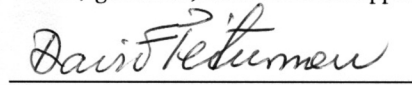
Sveinbjörn Eyjólfsson, Borgarfjarðarsveit



Ólafur Guðmundsson, Hvítársíðuhreppur



Ólafur Sigvaldason, Kolbeinsstaðahreppur



Davíð Pétursson, Skorradalshreppur

www.sameining.is

Íbúafundir

Mánudagur 11. apríl kl. 20.30 **Brúarás**

Þriðjudagur 12. apríl kl. 17.00 **Bifröst**

Þriðjudagur 12. apríl kl. 20.30 **Varmaland**

Miðvikudagur 13. apríl kl. 20.30 **Brún**

Fimmtudagur 14. apríl kl. 20.30 **Lindartunga**

Þriðjudagur 19. apríl kl. 20.30 **Hótel Borgarnes**

*Allir fundirnir eru opnir
öllum íbúum hvar sem þeir búa.*

Kosið verður þann 23. apríl 2005

Utankjörfundaratkvæðagreiðsla

er þegar hafin og unnt er að greiða atkvæði utan
kjörfundar hjá sýslumönnum um land allt, sendiráðum,
fastanefndum hjá alþjóðastofnunum og ræðismönnum.

www.sameining.is