



SKÚTUSTAÐAHREPPUR

Deiliskipulag útvistarsvæðis í Höfða
Mývatnssveit

SKIPULAGSLÝSING

30. jan. 2019

**TEIKNISTOFA
ARKITEKTA**
GYLFI GUÐJÓNSSON
OG FÉLAGAR ehf.
arkitektar faí

hornsteinar
arkitektar ehf

EFNISYFIRLIT

1	Yfirlit.....	3
1.1	Áherslur sveitarstjórnar	3
2	Viðfangsefni.....	5
2.1	Skipulagssvæði – afmörkun, eignarhald.....	5
2.2	Viðfangsefni deiliskipulagsins.....	5
3	Forsendur	8
3.1	Skipulagsáætlanir.....	8
3.1.1	Deiliskipulag	8
3.1.2	Aðalskipulag	8
3.1.3	Landsskipulagsstefna	9
3.2	Verndarákvæði.....	9
3.2.1	Náttúruvernd	9
3.2.2	Lög um verndun Mývatns og Laxár í Suður-Þingeyjarsýslu.....	9
3.2.3	Verndaráætlun Mývatns og Laxár 2011-2016.....	10
3.2.4	Vatnsvernd	11
3.3	Umhverfi og náttúrufar	12
3.3.1	Staðhættir	12
3.3.2	Jarðfræði, jarðmyndanir	14
3.3.3	Gróðurfar.....	14
3.3.4	Dýralíf	14
3.4	Menningarminjar	15
	Áhrifamat.....	19
3.5	Umhverfismat	19
3.6	Áhrifamat.....	19
3.6.1	Matsspurningar.....	19
4	Kynning og skipulagsferli.....	20
4.1	Lýsing	20
4.2	Umsagnaraðilar.....	20
4.3	Ábendingar og athugasemdir vegna lýsingar.....	20
4.4	Kynning, auglýsing og afgreiðsla skipulags	20
4.5	Tímaáætlun	21
5	Sjónarhorn ljósmynda.....	21

Ljósmyndir: 1. mynd: Guðjón Vésteinsson

Aðrar myndir: Teiknistofa arkitekta.

1 YFIRLIT

Sveitarstjórn Skútustaðahrepps hefur falið Teiknistofu arkitekta Gylfa Guðjónssyni og félögum á Akureyri og Ragnhildi Skarphéðinsdóttur landslagsarkitekt hjá Hornsteinum arkitektum að vinna deiliskipulag útivistarsvæðis í Höfða og hluta Kálfastrandar. Skipulagið mun ná yfir Höfða, göngustíga við Ytrivog í landi Kálfastrandar og svæði austan Þjóðvegur, einnig í landi Kálfastrandar. Deiliskipulagið verður unnið í samráði við landeiganda Kálfastrandar og eiganda sumarhúss í Höfða.

Með framlagningu og kynningu skipulagslýsingar í upphafi verks er umsagnaraðilum, hagsmunaaðilum og almenningi gefinn kostur á að leggja fram sjónarmið og ábendingar sem að gagni gætu komið við gerð skipulagsins áður en gengið verður frá tillögu til afgreiðslu og auglýsingar. Einnig er á þessu stigi óskað samráðs við Skipulagsstofnun um umfang og áherslur við mat á umhverfisáhrifum skipulagsins.

Eftir að kynningartíma lýsingar lýkur verður unnið að gerð skipulagsins. Drög að deiliskipulagi verða kynnt almenningi og hagsmunaaðilum. Fullunnin skipulagstillaga verður síðan auglýst í samræmi við ákvæði skipulagslaga.

1.1 ÁHERSLUR SVEITARSTJÓRNAR

Í stefnu Aðalskipulags Skútustaðahrepps 2011-2023 eru eftirfarandi markmið:

Umhverfismál, náttúruvernd og tengsl við sögu og söguminjar skulu höfð að leiðarljósi við skipulag og uppbyggingu byggðar og atvinnulífs.

- Lögð skal rík áhersla á náttúruvernd og söguminjar við nýtingu lands og landgæða. Forðast skal röskun jarðmyndana og vistkerfa sem njóta sérstakrar verndar skv. 37. gr. náttúruverndarlaga.¹
- Kappkosta skal að atvinnustarfsemi og mannvirkjagerð hafi ekki í för með sér óafturkræfar breytingar sem í framtíðinni rýri sérstöðu og gildi Mývatnssveitar fyrir óvenju litskrúðugt og fjölbreytt lífríki, landslag og jarðmyndanir.
- Fráveitumálum verði hagað í samræmi við ákvæði reglugerða þannig að ekki verði hætta á umhverfismengun.
- Unnið skal að varðveislu menningarminja.

Markmið með gerð deiliskipulagsins er að vinna skipulag af svæðinu til að móta stefnu um uppbyggingu stíga og áningarstaða og ákvarða forsendur fyrir framkvæmdir og rekstur á svæðinu.

- Höfði og Kálfaströnd verði bætt sem útivistarsvæði og áningarstaður og tryggt verði að umferð gesta spilli hvorki umhverfi né menningarminjum.
- Áhersla verður lögð á bætt aðgengi og þar með betri stýringu gesta um svæðið í þeim tilgangi að minnka og dreifa álagi.
- Bæta skal gönguleiðir og tryggja aðgengi fyrir alla, þar sem því verður við komið.
- Lögð skal áhersla á fjölbreytni svæðisins og einkenni. Gera skal ráð fyrir aðstöðu til fræðslu um sögu þess og umhverfi.
- Gert verði ráð fyrir aðstöðu fyrir ferðamenn og þjónustu við þá, m.a. með salernum og aðgangsstýringu þar sem við á.
- Ekki verði gert ráð fyrir nýbyggingum utan þjónustusvæða.
 - Til álita gætu komið ákvæði um minni háttar skýli s.s. skjól við útsýnisstaði og fuglaskoðunarskjól.

¹ Hliðstæð ákvæði eru í 61. gr. núgildandi laga um náttúruvernd nr. 60/2013.



1. mynd Höfði. Mynd: GuðjónVésteinsson.



2. mynd Klasar. Horft frá Höfða.

2 VIÐFANGSEFNI

2.1 SKIPULAGSSVÆÐI – AFMÖRKUN, EIGNARHALD

Skipulagssvæðið nær til Höfða (Hafurshöfða) og lands Kálfastrandar umhverfis Ytrivog. Ytri mörk þess eru dregin úti í vatninu og uppi á hrauninu austan þjóðvegjar. Á landi er skipulagssvæðið um 38ha, 29 ha vatnsmegin þjóðvegjar og 9 ha austan hans.

Land Kálfastrandar er í einkaeigu en hluti þess í Höfða, um 2 ha, var seldur frá jörðinni í upphafi 20. aldar. Í byrjun 4. áratugarins var allur höfðinn leigður sem erfðafestuland. 1970 var erfðafesturétturinn afhentur sveitarfélaginu skv. sérstöku gjafabréfi. Sjá söguágrip í kafla 3.3.1.



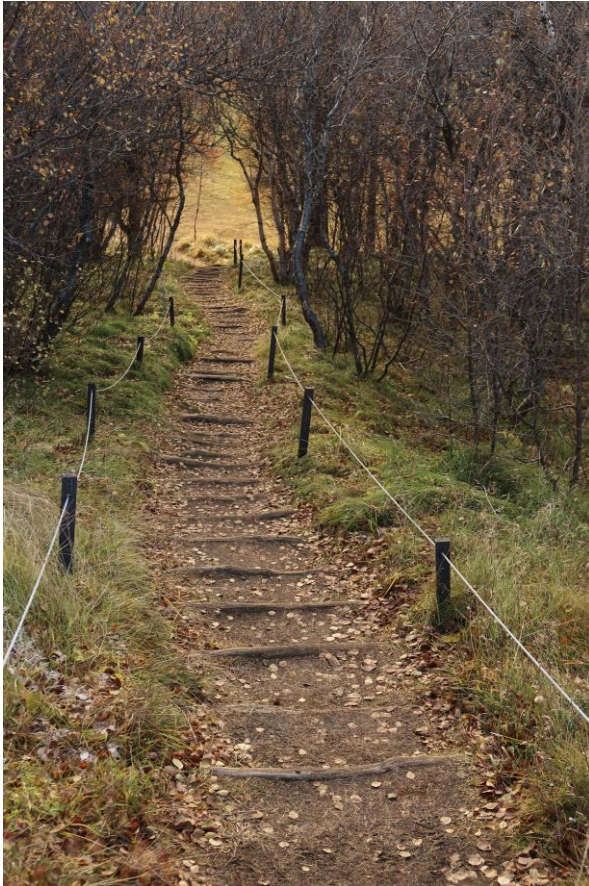
3. mynd Afmörkun deiliskipulagssvæðis, 54,5 ha.

2.2 VIÐFANGSEFNI DEILISKIPULAGSINS

Eftirtalin atriði verða tekin til úrvinnslu og útfærslu við gerð deiliskipulagsins. Ábendingar og athugasemdir við lýsingu þessa munu væntanlega hafa áhrif á verkefnalistann.

- Skipulag útivistarsvæðis í Höfða og á Kálfaströnd.
 - Stígakerfi, umferð. Núverandi og nýir stígar, útfærsla og efnisval.
 - Áningarstaðir, aðrir áherslustaðir. Útfærsla og efnisval.
 - Kannaður möguleiki á hringleið með brú yfir voginn úr Höfða yfir á Kálfaströnd.
- Stefna um gróður; skógrækt, gróðurvernd og uppbyggingu gróðursvæða.
- Stefna um aðgengi fyrir alla.
 - Bílastæði fatlaðra.

- Ákvæði um sumarbústaðalóð, hús og önnur mannvirki (byggingarmagn m.m.).
- Stefna um áframhaldandi búsetu og búskap á Kálfaströnd.
- Menningarminjar
 - Merking minjastaða.
 - Ákvæði um minjavernd.
 - Heimildir til viðhalds, endurbyggingar og nýtingar núverandi mannvirkja, sem skráð eru sem menningarminjar (t.d. garðar og hleðslur, gamalt vegstæði vestan Þjóðveggar m.m.).
- Náttúruverndarákvæði (t.d. hverfisverndarákvæði).



4. mynd Göngustígur í Höfða



5. mynd Göngustígur í Höfða

Í deiliskípulaginu verða skilgreindar framkvæmdaheimildir þar sem t.d. eftirtaldar framkvæmdir koma til útfærslu eða til álita.

- Nýtt bílastæði og ný aðkoma við Höfða
 - Til álita kemur svæði um 150 m norðan núverandi aðkomu, uppi á Sviðningi vestan vegar.
 - Til álita kemur svæði í stórru kvos/hvilft austan Þjóðveggar á móts við núverandi aðkomu. Gönguleið yrði um undirgöng í gegnum háa vegfyllingu Þjóðveggarins.
 - Skipulagskostir verða bornir saman og metnir við gerð deiliskípulagsins.
- Bílastæði á Kálfaströnd.
- Bílastæði við Þjóðveg (við Kálfastrandastrípa/Klasa).
- Snyrtihús/salerni. Skipulagskostir:
 - við nýtt bílastæði norðar, uppi á Sviðningi.

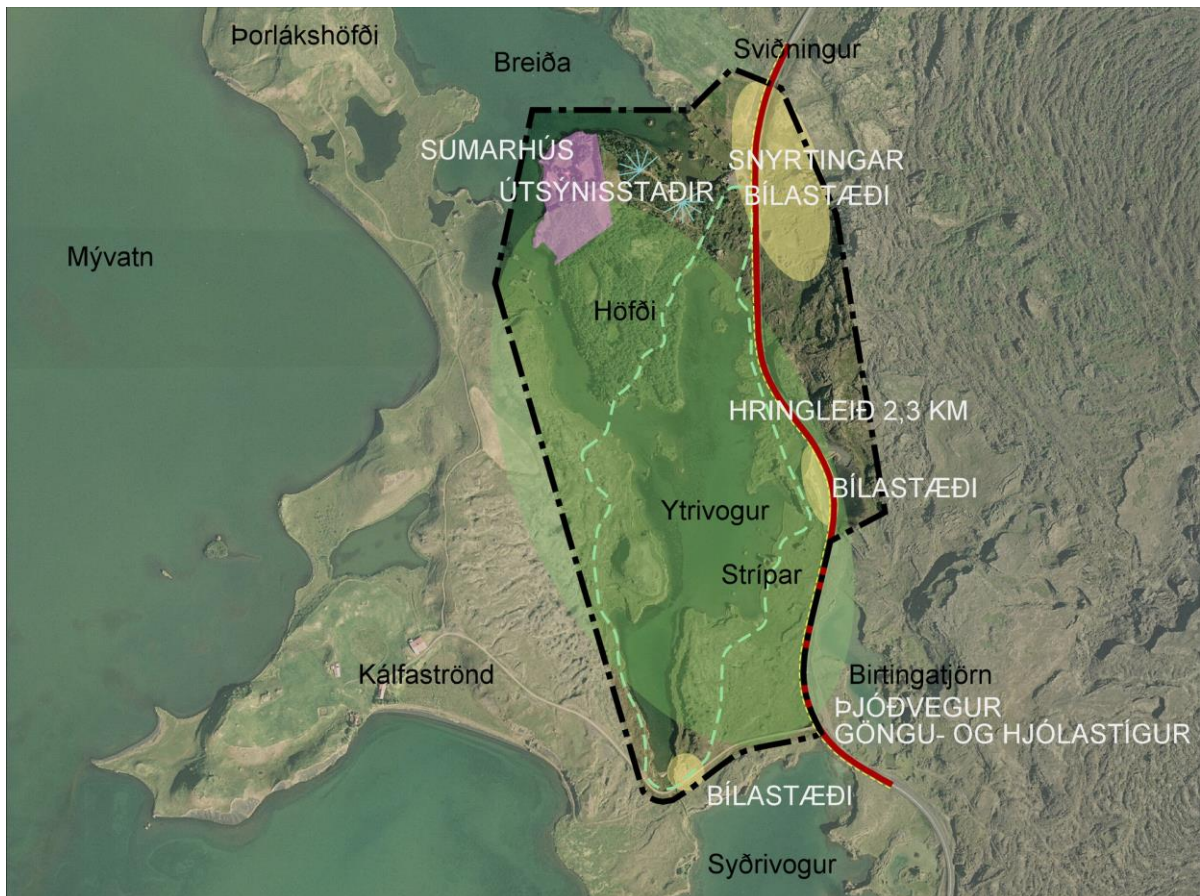
- á núverandi bílastæði í tengslum við aðkomu og bílastæði austan þjóðvegjar.
- við nýtt bílastæði austan þjóðvegjar.
- Ath. þörf fyrir fuglaskoðunarhús eða fuglaskoðunaraðstöðu.
- Göngu- og hjólaleið meðfram þjóðvegi.
- Girðingar og hlið.
- Sorp og sorpgerði.

Ákvæði verði sett um að gerð verði sérstök rekstrar- og viðhaldsáætlun um atriði sem ekki eru deiliskipulagsákvæði. Þar verði t.d. ákvæði um:

- Reglur um aðgengi og opnunartíma.
- Áætlun um viðhald stíga
- Áætlun um grisjun og umsjón með skóginum
- Áætlun um varnir gegn ágengum tegundum
- Áætlun um rekstur salerna.

Deiliskipulagið verður sett fram í greinargerð með skipulagsákvæðum og á skipulagsupprætti þar sem fram kemur lega og mörk framkvæmdaheimilda.

Á mynd 4 er grófunnið yfirlit yfir helstu þætti/viðfangsefni deiliskipulagsins.



6. mynd Meginviðfangsefni deiliskipulagsins.

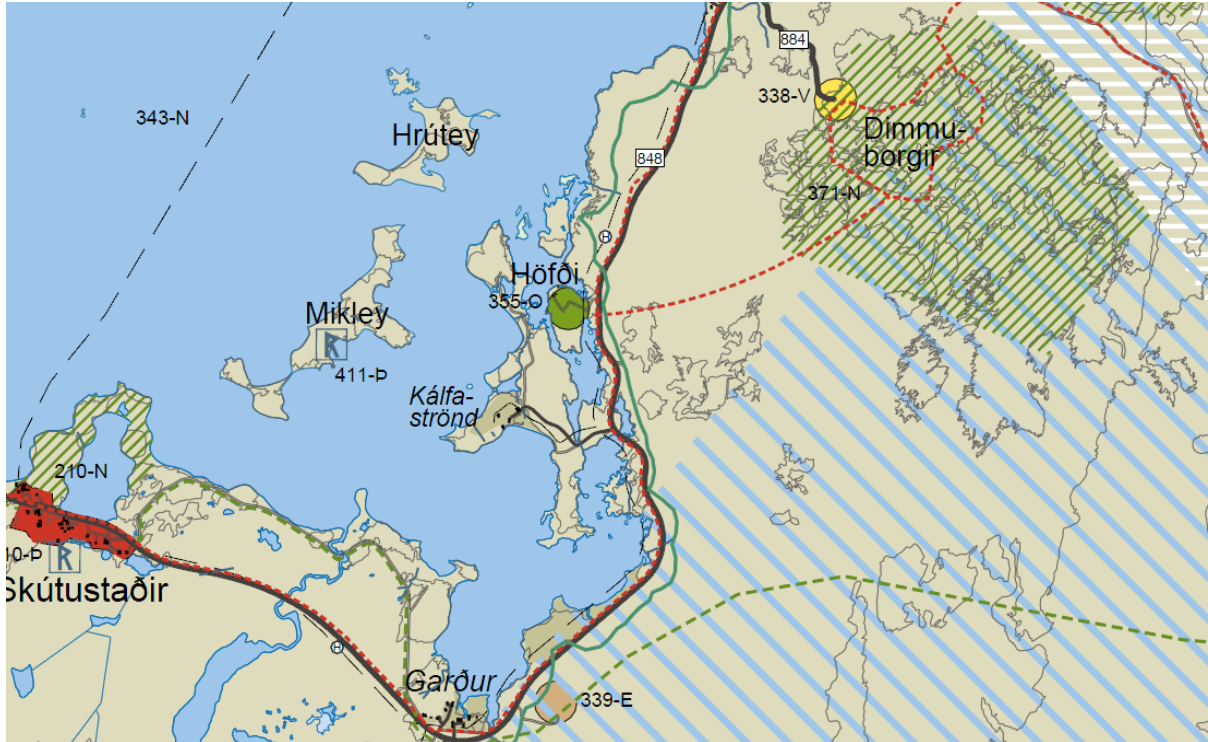
3 FORSENDUR

3.1 SKIPULAGSÁÆTLANIR

3.1.1 DEILISKIPULAG

Ekkert deiliskipulag er í gildi á svæðinu.

3.1.2 AÐALSKIPULAG



7. mynd Aðalskipulag Skútustaðahrepps 2011-2023, sveitaruppdráttur. Græn lína: Markalína verndarsvæðis skv. lögum um verndun Mývatns og Laxár í Suður-Þingeyjarsýslu 97/2004.

Aðalskipulag Skútustaðahrepps 2011-2023 var staðfest 18. apríl 2013. Þar er Höfði skilgreindur sem opið svæði til sérstakra nota, útivistarsvæði. Ekki er þar sérstaklega gert ráð fyrir frístundalóðinni sem þar er enda eru stök frístundahús ekki sérmerkt á aðalskipulagsuppdráttum. Um svæðið gilda almenn ákvæði þágildandi skipulagsreglugerðar um opin svæði til sérstakra nota auk eftirfarandi sérákvæða:

Nr.	Stærð	Svæði	Lýsing	Skipulagsákvæði
355-O	10,3	Höfði	Deiliskipulag liggur ekki fyrir	Útivistarsvæði Frágangur skv. deiliskipulagi. Ekki er gert ráð fyrir byggingum á svæðinu.

Kálfaströnd er skilgreind sem landbúnaðarland á aðalskipulagsuppdrætti. Sýnt er tún á hluta jarðarinnar (einungis til skýringar á uppdrætti). Engin sérákvæði eru um Kálfaströnd í aðalskipulaginu og gilda því almenn ákvæði og heimildir um svæðið að teknu tilliti til takmarkandi þátta vegna verndarsvæðis Mývatns og Laxár.

Ekki var sett fram stefna um ferðaþjónustu við gerð aðalskipulagsins á sínum tíma. Fyrirhugað deiliskipulag verður í samræmi við aðalskipulag Skútustaðahrepps.

3.1.3 LANDSSKIPULAGSSTEFNA

Í Landsskipulagsstefnu Íslands 2015-2026² er sett fram stefna um skipulagsgerð sveitarfélaga. Eftirtalin atriði stefnunnar geta átt við deiliskipulag Höfða:

2 Skipulag í dreifbýli

2.2 Umhverfis- og menningargæði.

Skipulag landnotkunar stuðli að heilnæmu umhverfi og verndun og varðveislu sérstæðrar náttúru og menningar og sögu sem felst m.a. í byggingararfi og landslagi.

2.2.2 Náttúra, menningararfur og heilnæmt umhverfi.

Við skipulagsgerð sveitarfélaga verði leitast við að varðveita náttúru- og menningargæði sem hafa staðbundið, eða víðtækara, gildi út frá sögu, náttúrufari eða menningu. Það getur m.a. falist í stefnu um vistheimt og verndun og eflingu gróðurs og jarðvegs. Jafnframt verði gætt að álagi á vatn og vatnsvernd. Landslagsgreining og vistgerðaflokkun ásamt áætlunum um uppgreðslu lands og vatnaáætlun verði lagðar til grundvallar skipulagsákvörðunum.

2.4 Ferðaþjónusta í sátt við náttúru og umhverfi.

Skipulag landnotkunar stuðli að eflingu ferðaþjónustu í dreifbýli um leið og gætt verði að því að varðveita þau gæði sem eru undirstaða ferðaþjónustu.

2.4.1 Ferðaþjónusta á grunni sérstöðu og umhverfisgæða.

Við skipulagsgerð sveitarfélaga verði leitast við að greina sérstöðu, styrkleika og staðaranda viðkomandi svæðis með tilliti til tækifæra í ferðaþjónustu. Skipulagsákvæðanir um ferðaþjónustu taki mið af náttúruverndarsjónarmiðum og kortlagningu á auðlindum ferðaþjónustunnar og miði jafnframt að því að ferðaþjónustuuppbygging nýtist jafnt íbúum á svæðinu og ferðamönnum.

3.2 VERNDARÁKVÆÐI

3.2.1 NÁTTÚRUVERNÐ

Um skipulagssvæðið gilda ákvæði X. kafla laga um náttúruvernd nr. 60/2013. Á það sérstaklega við um jarðminjar sbr. lið a. í 61. grein; eldvörp, eldhraun, gervigíga og hraunhella sem myndast hafa eftir að jökull hvarf af landinu á síðjökultíma, sem njóta skulu sérstakrar verndar

3.2.2 LÖG UM VERNDUN MÝVATNS OG LAXÁR Í SUÐUR-ÞINGEYJARSÝSLU

Mývatn og Laxá voru upphaflega friðlýst með lögum um verndun Mývatns og Laxar í Suður-Þingeyjarsýslu árið 1974. Svæðið er nú verndað samkvæmt lögum um verndun Mývatns og Laxár í Suður-Þingeyjarsýslu nr. 97/2004.

1. gr. *Markmið laganna er að stuðla að náttúruvernd í samræmi við sjálfbæra þróun og tryggja að vistfræðilegu þoli svæðisins verði ekki stefnt í hættu af mannavöldum. Lögin eiga að tryggja verndun líffræðilegrar fjölbreytni á vatnasviði Mývatns og Laxár ásamt verndun jarðmyndana og landslags með virkri náttúruvernd, einkum með tilliti til vísindalegra, félagslegra og fagurfræðilegra sjónarmiða.*

4.gr. *Verndun vatnasviðs Mývatns og Laxár. Fordast skal að valda spjöllum á vatnasviði Mývatns og Laxár sem raskað getu vernd vatnsins og árinnar samkvæmt ákvæðum laga þessara, sérstaklega gæðum og rennsli grunnvatns.*

Afmarkað er verndarsvæði sem lögin taka til og er markalína sýnd á aðalskipulagsuppdraetti (sjá mynd 7). Höfði og Kálfaströnd eru innan marka þess. Leita skal leyfis Umhverfisstofnunar fyrir hvers konar framkvæmdum sem haft geta áhrif á lífríki, jarðmyndanir og landslag innan

² <http://www.skipulag.is/landsskipulag/stefnan/>

verndarsvæðisins. Allt skipulagssvæðið er innan verndarsvæðis Mývatns og Laxár. Svæðið er ekki afmarkað sem hverfisverndarsvæði í aðalskipulagi.

3.2.3 VERNDARÁÆTLUN MÝVATNS OG LAXÁR 2011-2016

Á grundvelli laga nr. 97/2004 var unnin Verndaráætlun Mývatns og Laxár 2011-2016 sem staðfest var 14. maí 2011. Meginmarkmið verndaráætlunarinnar er að draga fram verndargildi Mývatns- og Laxárvæðisins og marka stefnu um verndun þess með tilliti til þeirra markmiða sem sett hafa verið í lögum.

Helstu aðgerðir í kjölfar verndaráætlunarinnar eru:

- Gert verði áhættumat vegna hugsanlegs umhverfisslyss við Mývatn og Laxá og í kjölfarið verði samin viðbragðsáætlun þannig að hægt verði að draga úr líkum á að slík óhöpp geti átt sér stað.
- Merkar jarðmyndanir og menningarminjar innan verndarsvæðisins verði kortlagðar, úttekt verði gerð á ástandi þeirra og verndargildi metið í kjölfarið.
- Gerðar verði vöktunaráætlanir fyrir mengun vatnasviðs, plöntur á válista, gróðurframvindu, ástand göngustíga, fjölda og viðhorf ferðamanna, uppsöfnun eiturefna efst í fæðukeðjum svæðisins, ástand fiskistofna og veiðar á öllu vatnasviði Mývatns og Laxár í samráði við sérfræðinga á þessum sviðum.
- Fylgst verði náið með þróun lífríkis og þeim þáttum er varða mest afkomu þess.
- Útbreiðsla ágengra og framandi plöntutegunda verði vöktuð og þeim eytt ef þurfa þykir.
- Sett verði í reglugerð fyrir verndarsvæðið ákvæði um að veiðar á öllum andategundum innan þess verði óheimilar.
- Skilgreint verði hvaða svæði skuli vera aðgengileg almenningi og hvaða svæði eigi að vernda fyrir átroðningi.
- Skilgreint verði þjónustustig á þeim svæðum sem verða aðgengileg almenningi.
- Settar verði reglur um bátaumferð á ám og vötnum innan verndarsvæðisins.
- Virkt samstarf verði á milli Umhverfisstofnunar, sveitafélaga, Ferðamálastofu og landeigenda um aðgerðir á svæðinu.
- Virk landvarsla verði á svæðinu sem veiti m.a. fræðslu til mismunandi markhópa.³

Í verndaráætluninni eru tilgreindar víðtækar aðgerðir í mörgum liðum sem miðast við markmið laganna um vernd og viðgang svæðisins. Þau verkefni verndaráætlunarinnar sem mikilvægast er að framkvæma til að viðhalda verndargildi svæðisins og koma í veg fyrir eða takmarka röskun verndarsvæðisins eru:

- Settar verði þær reglugerðir sem kveðið er á um í lögum nr. 97/2004 um vernd Mývatns og Laxár.
- Mjög mikilvægt er að koma í veg fyrir frekari útbreiðslu skógarkerfils.
- Reyna að stuðla að stækkun stofns Mývatnsbleikjunnar.
- Að áfram verði haldið aftur af afræningjum fugla sem byggja tilvist sína hér á landi á Mývatns og Laxárvæðinu.
- Að gerð verði aðgerðaáætlun sem fara megi eftir ef mengunarslys á sér stað innan vatnsverndarsvæðisins og reynt verði að staðsetja og fjarlægja olútankinn sem sökk í Ytriflóa.
- Að námur á svæðinu verði skráðar, myndaðar og lokað ef það á við.

³ Mývatn og Laxá. verndaráætlun 2011-2016. Umhverfisstofnun Reykjavík 2011.

- Að stýring, öryggi, fræðsla, salernisaðstaða og aðgengi ferðamanna inni á svæðinu verði bætt þannig að þeir rýri ekki verndargildi svæðisins.
- Mikilvægt er að ljúka því friðlýsingarferli í Skútustaðahreppi, utan núverandi verndarsvæðis, sem hófst við setningu laga um vernd Mývatns og Laxár 2004.
- Raunhæft er að ætla að flest þessi verkefni verði komin í framkvæmd og einhverjum þeirra lokið innan fimm ára. Þó er afránsstjórnun verkefni sem í sjálfu sér tekur ekki enda. Ekki er heldur hægt að gera ráð fyrir því að stofn Mývatnsbleikjunnar verði búinn að ná sér á strik eftir fimm ár.
- Í aðgerða og fjárhagsáætlun sem unnin er kjölfar verndaráætlunar verður nánar fjallað um skiptingu verkefna áætlunarinnar milli ára.⁴

Umhverfisstofnun ber ábyrgð á því að verndaráætluninni sé fylgt eftir.

Tekið verður mið af markmiðum og áformuðum aðgerðum verndaráætlunarinnar eftir því sem við á við gerð deiliskipulagsins.

3.2.4 VATNSVERND

Þau atriði sem helst hafa áhrif á Mývatn og vatnsgæði þess eru og verða annars vegar skógrækt og hins vegar fráveita frá íbúðarhúsum, landbúnaði, frístundahúsi og salernum ætluðum ferðamönnum og gestum.



8. mynd Horft til vesturs að Vindbelg af útsýnisstað nyrst á Höfða.

⁴ Mývatn og Laxá. verndaráætlun 2011-2016. Umhverfisstofnun Reykjavík 2011.

3.3 UMHVERFI OG NÁTTÚRUFAR

3.3.1 STAÐHÆTTIR



9. mynd Helstu örnefni. Heimild: Örnefnasjá Landmælinga Íslands, <https://ornefnasja.lmi.is/>

Höfði er nánast eyja en þó landfastur að austanverðu. Ytrivogar eru fyrir sunnan hann en Breiða fyrir vestan og norðan. Að norðaustan rís höfðinn í um 40 m hæð yfir vatnsflötinn. Þar nefnist hann Hafurshöfði og er þaðan mjög fallett útsýni. Bárður Sigurðsson smiður og ljósmyndari byggði hér bæ norðvestan í höfðanum árið 1912 og kallaði Höfða. Bærinn var lítill en veggir snilldarvel hlaðnir með þiljur fram á hlaðið. Bárður bjó hér til ársins 1930 en þá keypti Héðinn Valdimarsson úr Reykjavík eignir Bárðar. Hann tók niður þiljur og þekjuna af húsinu en lét veggja standa. Bera þeir Bárði vitni um afar vandada smíð. Héðinn reisti hér bústað, girti höfðann af og hóf ræktun trjáa og blóma sem Guðrún Pálsdóttir kona hans hélt síða áfram með þegar Héðinn féll frá 1948. Í Höfða er nú hinn fegursti skógarreitir. Guðrún afhenti Skútustaðahreppi Höfða að gjöf árið 1970 til minningar um eiginmann sinn en einnig til minningar um Þuru í Garði og Hörð Jónsson í Gafla í Reykjadal en þau unnu að gróðursetningu og ræktun í Höfða um árabil.⁵

Kálfaströnd er syðsta jörðin sem stendur við austurströnd vatnsins. Hún er á nesi eða tanga sem gengur út í vatnið og heitir Heimaland. Það er nánast eyja því einungis 100 m breitt eíði tengir það við land þar sem bílastæðið er. Sitt hvorum megin eru hinir margrómuðu Kálfastrandarvogar, að sunnan Syðrivogar og að norðan Ytrivogar og síðan Breiða. Minni tangar teygja sig út í vatnið frá Heimalandinu., til suðurs er Belgjarnes, til vesturs Nónhóll og til norður Þorlákshöfði og Netlagshöfði. Mikil hlunnindi hafa löngum verið af eggjum og silungi. Hér er nú búið án búskapar.⁶

⁵ Jón Gauti Jónsson. Mývatnssveit með kostum og kynjum. Ferðafélag Íslands 2006.

⁶ Jón Gauti Jónsson. Mývatnssveit með kostum og kynjum. Ferðafélag Íslands 2006.



10. mynd Sumarhús í Höfða.

Gerð er grein fyrir byggingum í Höfða í minjaskrá (Elín Ósk Hreiðarsdóttir 2018, sjá kafla 3.4). Helst ber að nefna listilegar veggjahleðslur Bárðar Sigurðssonar, fyrsta ábúanda í Höfða, sem fengu að standa þegar bær hans og útihús voru rifin. Hins vegar er sumarbústaður Héðins Valdimarssonar og Guðrúnar Pálsdóttur, byggður 1937, sem nú er í eigu afkomanda þeirra. Húsið hannaði Gunnlaugur Halldórsson arkitekt. Að auki eru minni útihús, skemma og gestahús/geymsla.



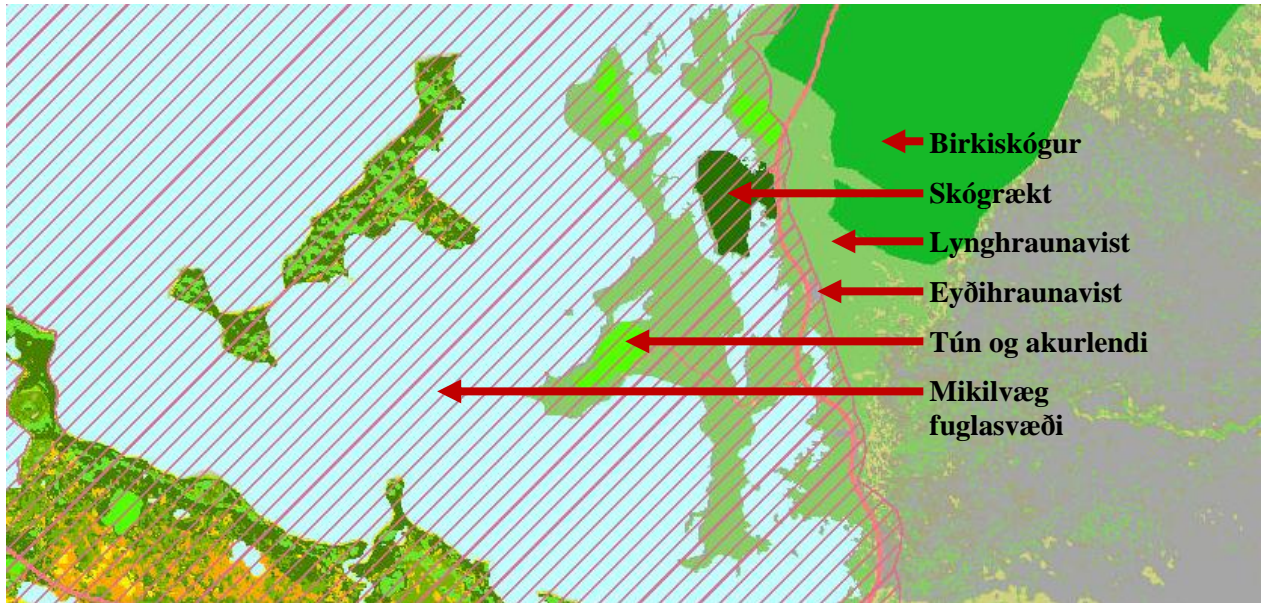
11. mynd Gangstígur syðst á Höfða við Ytrivog.

3.3.2 JARÐFRÆÐI, JARÐMYNDANIR

Skipulagssvæðið er á nútímahrauni, Laxárhrauni yngra sem rann úr Þrengslaborgum og Lúdentsborgum fyrir um 2.700 árum. Þá myndaðist Mývatn í núverandi mynd og eins Kálfastrandarstrípar þegar hrauntjarnir tæmdust þannig eftir stóðu stöplar og drangar, sem náðu höfðu að storkna.

3.3.3 GRÓÐURFAR

Höfði sker sig úr umhverfinu vegna gróskumikils skóglendis. Sagt er að um 1930 hafi ekki verið þar ein hrísla. Um 30 ára skeið var þar stundað öflugt ræktunarstarf og gróðursettar um 50.000 plöntur, aðallega birki, lerki rauðgreni, skógarfura og Alaskaösp. Gróðurfar höfðans er því ekki náttúrulegt heldur árangur markvissrar skógræktar.



12. mynd Vefsja Náttúrufræðistofnunar Íslands. Vistgerðir og mikilvæg fuglasvæði á Íslandi.

Samkvæmt vefsja NÍ er lynghraunavist ríkjandi vistgerð á Kálfaströnd. Næst bæjarhúsum og úti á Þorlákshöfða eru tún (tún og akurlendi). Höfði er merktur sem skógrækt. Allt svæðið telst mikilvægt fuglasvæði eins og vatnið og umhverfi þess allt.

Lynghraunavist: *Allvel gróin hraun frá nútíma, yfirleitt hallalítil apal- eða helluhraun. Allmikil þekja æðplantna, einkum lyngtegunda, og mosa (hraungambra) og fléttna. Stöðugleiki yfirborðs er misjafn, gróðurþekja er breytileg og sum staðar eru rofsár áberandi. Gróður er lágvaxinn.*⁷

3.3.4 DÝRALÍF

Í Mývatni og efri hluta Laxár eru þrjár tegundir fiska, bleikja, urriði og hornsíli. Í Mývatnssveit eru þrjú afbrigði bleikjunnar en breytileikinn hefur lítið verið skoðaður. Það sem venjulega er nefnt bleikja (einnig (flóa)silungur, birtingur, branda, reyð) er ljósleit, staðbundin vatnableikja sem er uppistaðan í aflanum í Mývatni. Mývatnsbleikja er oftast um 40 cm og kringum hálf kg þegar hún er veidd en getur orðið mun stærri. Í vatninu, einkum á Bolum, er dökkleitt og smávaxið afbrigði sem nefnist krús og er oft um 20-25 cm löng. Krúsin er með einkennilegan hnúð ofan á tryninu og er talin lifa mikið á vatnabobbum og hrognum. Í gjám vestan og sunna við Mývatn er dvergvasið og dökkt afbrigði sem nefnist gjáarlonta og verður hún varla nema 10-15 cm löng.⁸

⁷ Vefsja Náttúrufræðistofnunar Íslands. Vistgerðir og mikilvæg fuglasvæði á Íslandi. Staðreyndasíða.

⁸ Arnþór Garðarsson og Árni Einarsson ritstjórar. *Náttúra Mývatns*. Hið íslenska náttúrufræðifélag. Reykjavík 1991.

Hrygningarstöðvar bleikju eru víða með ströndinni kringum Syðriflóa, m.a. við Geiteyjarströnd og Kálfaströnd. Hrygning hefst við Garð og Kálfaströnd í byrjun nóvember og stendur út febrúar.⁹

Mývatn er 32 km², grunnt, afar lífríkt og fósstrar mikið og fjölbreytt fuglalíf, ásamt tjörnum og votlendi umhverfis. Mikið af næringarefnum berst í Laxá sem fellur úr vatninu og er hún því sennilega lífríkasta á landsins. Mergð vatnafugla verpur á þessu svæði og heldur þar til árið um kring. Óvenju margar tegundir ná þar alþjóðlegum verndarviðmiðum: himbrimi (13 ódul), flórgoði (372 pör), gargönd (362 steggir), skúfönd (7.056 steggir), duggönd (1.182 steggir), straumönd (258 steggir aðeins á Laxá), húsönd (1.800 fuglar) og toppönd (516 steggir). Álftr uppfyllir viðmið á fjáðrafellitíma (350 fuglar) sem og húsönd (1.084 fuglar) sem nær einnig viðmiðum á vetrartíma (1.416 fuglar).

Mývatn og Laxá voru vernduð með sérlögum árið 1974 og samþykkt sem Ramsar-svæði 1977. Friðun á stórum hluta svæðisins, utan vatns, ár og annars votlendis, var felld niður með lögum árið 2004.¹⁰

Aðalástæða þess að fuglalíf er svo auðugt við Mývatn er mikið framboð fæðu. Fæðugnottin stafar einkum af þrenns konar orsökum en þær eru: Mikil frumframleiðni og þar af leiðandi góð skilyrði fyrir mý og krabbadýr sem eru eftirsótt fæða vatnafugla. Lítið dýpi gerir fuglum auðvelt fyrir að nýta sér fæðuna. Stærð vatnsins og nálægra votlenda. Vera má að fleiri þættir bætist hér við og má þar nefna fjölda eyja, úrval fjölbreytilegra hreiðurstaða, langa og vogskorna strandlengju og þurrviðrasamt loftslag.¹¹

Kálfastrandarvogar, þar á meðal umrætt skipulagssvæði, eru eftirsóttustu varpstöðvar húsandar við Mývatn ásamt efri hluta Laxárkvísla. Þar eru einnig mikilvægar uppeldisstöðvar húsandar og eins vetrardvalarstaður en vogarnir eru meðal þeirra hluta vatnsins sem haldast ávallt auðir.¹²

3.4 MENNINGARMINJAR

Fornleifar í Skútustaðahreppi voru skráðar á árunum 1996-1999 af Fornleifastofnun Íslands.¹³ Þar eru fjórir minjastaðir merktir í eða við Höfða. Þeir eru:

- | | |
|------------|--|
| SP-205:027 | Byrgi. Grjótbyrgi í hólma í vatninu, notað til að geyma silung, jafnvel fela hann. |
| SP-205:046 | Varða uppi á klettastapa og hleðsla. Á Höfðanum sunnanverðum nálægt vegi, rétt um það bil sem höfðinn sker sig frá landi. |
| SP-205:047 | Höfði, smábýli reist 1912. Bærinn er um 20 m norðaustan við sumarbústaðinn, notaður sem geymsla. Um 5x8 m að flatarmáli. Veggir allt að 2 m á hæð hlaðnir úr þykkum grjóthellum og tyrft þar yfir. Beint vestur af sumarbústaðnum eru listilega hlaðnir veggir út tilhöggnu grjóti, allt að mannhæðar háir. Áfast þessum hleðslum, nyrst, er eitt hús um 6x3 m, virðist notað sem geymsla. |

⁹ Arnþór Garðarsson og Árni Einarsson ritstjórar. *Náttúra Mývatns*. Hið íslenska náttúrufræðifélag. Reykjavík 1991

¹⁰ Kristinn Haukur Skarphéðinsson og fl. Mikilvæg fuglasvæði á Íslandi. Fjölrit Náttúrufræðistofnunar nr. 55, desember 2016.

¹¹ Arnþór Garðarsson og Árni Einarsson ritstjórar. *Náttúra Mývatns*. Hið íslenska náttúrufræðifélag. Reykjavík 1991.

¹² <http://ramy.is/natturufrædi/fuglar/> og Árni Einarsson 1988. Distribution and movements of Barrow's goldeneye *Bucephala islandica* young in relation to food. *Ibis* 130: 153-163.

¹³ Birna Lárusdóttir o.fl. *Fornleifaskráning í Skútustaðahreppi IV: Fornleifa við norðan- og austanvert Mývatn, milli Grímsstaða og Kálfastrandar auk afréttarlanda*. Fornleifastofnun Íslands FS118-96014. Reykjavík 2000.

SP-205:048 Jarðhýsi niðri við vatnið norðvestur af Höfðabænum. Jarðhýsið er annað hvort höggvið inn í klett eða byggt fyrir helli. Dyraumbúnaður úr tré. Geymsla eða dæluhús.

Elín Ósk Hreiðarsdóttir skráði minjar í Höfða haustið 2018. Samtals voru skráðar 25 minjar innan deiliskipulagsmarka eins og þau voru dregin í upphafi verks. Deiliskipulagssvæðið var síðan stækkað þannig að það nær utan um Ytrivog og hluta af landi Kálfastrandar. Kanna þarf minjar á því svæði áður en gengið verður frá tillögu að deiliskipulagi.

Þrátt fyrir þéttan skóg, sem torveldaði vettvangsskráningu fékkst „mjög góð mynd af mannvistar-leifum í Höfðanum og voru skráðar hvorki fleiri né færri en 25 minjar að þessu sinni. Það er mikil fjölgun minjastaða frá því á aðalskráningarstigi þar sem aðeins voru skráðar 3 minjar á sama svæði (SP-205:046-048). Rétt er að geta þess að ekki teljast allar minjarnar sem skráðar voru til fornleifa samkvæmt laganna skilningi sem miðar við 100 ára aldur. Samkvæmt túlkun laganna ættu allar minjar frá því fyrir 1919 að teljast til fornleifa en yngri minjar og hús ekki. Í fornleifaskráningu er hins vegar ekki alltaf vitað um nákvæman aldur minjastaða. Varða SP-205:046, hleðsla SP-205:082 og vegur SP-205:080 eru að líkindum ótengd búsetu í Höfða og gætu verið eldri en aðrar minjar tengjast að öllum líkindum sögu svæðisins á fyrri hluta 20. aldar. Minjarnar sem voru skráðar eru því frá veru Bárðar á svæðinu á tímabilinu 1912-1930 annars vegar og svo frá fyrri hluta búsetuskeiðs Héðins og Guðrúnar 1930-1950. Ákveðið var að skrá allar minjar sem líklegt var talið að tilheyrdu þessum tímabilum báðum enda stundum erfitt að ákvarða frá hvoru tímabilinu hver minjastaður var og eins frá hvaða skeiði innan tímabils. Ljóst er að framlag Héðins og Guðrúnar til mótn gróðurfars, mannvirkja og ásýndar Höfða er mjög afgerandi og að sama skapi mikilvægt fyrir sögu svæðisins og því nauðsynlegt að skrá og halda upplýsingum um þau mannvirki sem þau byggðu til haga.¹⁴



13. mynd Meyjasæti. Hlaðið af Herði Jónssyni frá Gafli, líklega 1935-1947. SP-205:074

¹⁴ Elín Ósk Hreiðarsdóttir. *Fornleifaskráning í Höfða í Mývatnssveit: Deiliskráning vegna fyrirhugaðra endurbóta á svæðinu*. Fornleifastofnun Íslands, Reykjavík 2018.



14. mynd Minjastaðir skráðir af Fornleifastofnun Íslands 2018.

Af minjunum 25 voru 5 staðir taldir í stórhættu vegna skógræktar (SP-205:069, 075, 083, 087 og 088). Á þeim tíma sem skógrækt hófst í Höfða voru önnur viðmið en tíðkast í skógrækt í dag og því gjarnan plantað nær mannvirkjum en væri gert nú á dögum. Skógurinn er því þegar byrjaður að skemma suma þessara staða og mun án efa valda meira tjóni á öðrum í framtíðinni ef ekkert verður að gert. Almennt séð mætti reyndar telja í almennri hættu vegna trjágróðurs en ákveðið var að flokka aðra minjastaði í hættu vegna framkvæmda en ekki í stórhættu eins og algengast er innan deiliskipulagsreita. Ástæða þessa er sú að eftir er að hanna mannvirki og endurbætur og stendur til að gera það með tilliti til fornleifa og er áhugi á því að gera minjum hátt undir höfði. Því er talið að framkvæmdir muni ekki ógna minjum með sama hætti og annars væri. Eins og ávallt er mikilvægt að gæta vel á minjum, bæði á skipulags- og framkvæmdastigi svo að minjar verði ekki fyrir hnjaski af vangá.

Í lokin er rétt að minna á að allar fornminjar eru friðaðar og umhverfis þær er 15 m friðhelgað svæði. Ef óhjákvæmilegt reynist að raska fornminjum vegna framkvæmda er það hlutverk Minjastofnunar Íslands að skera úr um hvort og með hvaða skilmálum fornleifar mega víkja við slíkar aðstæður.¹⁵



15. mynd Ytrivogur.

¹⁵ Elín Ósk Hreiðarsdóttir. *Fornleifaskráning í Höfða í Mývatnssveit: Deiliskráning vegna fyrirhugaðra endurbóta á svæðinu*. Fornleifastofnun Íslands, Reykjavík 2018.

ÁHRIFAMAT

3.5 UMHVERFISMAT

Skipulagssvæðið er innan marka laga um verndun Mývatns og Laxár í Suður-Þingeyjarsýslu nr. 97/2004. Höfði og Kálfaströnd eru fjölsótt útivistarsvæði á verndarsvæði en þar sem ekki verður um þjónustumiðstöð að ræða falla framkvæmdir þar ekki undir ákvæði laga um mat á umhverfisáhrifum nr. 106/2000. Deiliskipulagið er því ekki háð ákvæðum laga nr. 105/2006 um umhverfismat áætlaða og verður ekki unnin sérstök umhverfisskýrsla vegna þess.

3.6 ÁHRIFAMAT

Samkvæmt 5. mgr. 12. gr. skipulagslaga og 5.4. gr. skipulagsreglugerðar nr. 90/2013 skal gera grein fyrir áhrifum skipulagsáætlana og einstakra stefnumiða þeirra á umhverfið. Við gerð deiliskipulagsins verða þeir skipulagskostir sem koma til álita bornir saman og metnir með hliðsjón af áhrifum á umhverfi og samfélag eftir því sem við á.

3.6.1 MATSSPURNINGAR

Við vinnslu deiliskipulagsins verða metin áhrif skipulagskosta á umhverfisþættina sem eru í eftirfarandi töflu. Einn skipulagskostur í þeim samanburði er s.k. núllkostur, þ.e. að ekkert verði gert. Áhrif verða metin með hliðsjón af stefnuskjöllum og viðmiðum í samræmi við gr. 5.4.1. í skipulagsreglugerð nr. 90/2013. Umfang og áherslur matsins verða í samhengi við verkefnið þannig að einungis verður unnið með þá þætti sem við eiga.

Umhverfisþáttur	Matsspurningar
Ásýnd	Munu framkvæmdir samkvæmt deiliskipulaginu hafa veruleg áhrif á ásýnd svæðisins?
Jarðmyndanir	Munu framkvæmdir skv. skipulaginu eða nýting svæðisins fela í sér áhrif á jarðmyndanir sem njóta verndar eða þykja sérstæðar?
Dýralíf	Munu framkvæmdir skv. skipulaginu eða nýting svæðisins hafa áhrif á fuglalíf; varp, uppeldisstöðvar unga og vetrarstöðvar?
Meningarminjar	Munu framkvæmdir skv. skipulaginu hafa áhrif á fornminjar?
Útivist og ferðamennska	Mun framfylgd áætlunarinnar hafa áhrif á útivist og ferðamennsku á svæðinu?
Vatnsgæði	Munu framkvæmdir eða nýting svæðisins hafa áhrif á vatnsgæði Mývatns?
Öryggi	Munu framkvæmdir og framfylgd skipulagsins hafa áhrif á öryggi almennings, t.d. umferðaröryggi?
Hagrænir þættir	Hvaða áhrif mun framfylgd deiliskipulagsins hafa á efnahag, rekstrarþætti og aðra hagræna þætti?

Einnig má setja einfalt áhrifamat fram með því að tilgreina áhrifavalda, á hvaða umhverfisþætti þeir hafa áhrif og til hvaða mótvægisáðgerða mætti grípa.

4 KYNNING OG SKIPULAGSFERLI

4.1 LÝSING

Með framlagningu og kynningu skipulagslýsingar þessarar er umsagnaraðilum, hagsmunaaðilum og almenningi gefinn kostur á að leggja fram sjónarmið og ábendingar sem að gagni gætu komið við gerð deiliskipulagsins áður en gengið verður frá skipulagstillögu og hún auglýst. Jafnframt er óskað samráðs við Skipulagsstofnun um umfang og áherslur við áhrifamat skipulagsins.

Skipulagslýsingin verður kynnt með auglýsingum í blöðum og dreifiritum og á vef Skútustaðahrepps www.myv.is. Lýsingin mun verða aðgengileg á vefsíðu sveitarfélagsins og á skrifstofu þess að Hlíðavegi 6, Reykjahlíð.

4.2 UMSAGNARAÐILAR

- Skipulagsstofnun
- Umhverfisstofnun
- Fjöregg
- Heilbrigðiseftirlit Norðurlands eystra
- Landgræðslan
- Minjastofnun Íslands, minjavörðurinn á Norðausturlandi
- Náttúrufræðistofnun Íslands
- Náttúruverndarnefnd Þingeyinga
- Ramý
- Vegagerðin
- Landeigandi Kálfastrandar
- Eigandi sumarhúss í Höfða

4.3 ÁBENDINGAR OG ATHUGASEMDIR VEGNA LÝSINGAR

Á kynningartíma lýsingarinnar er óskað eftir ábendingum, sjónarmiðum og athugasemdum um fyrirhugaða skipulagsvinnu frá almenningi og umsagnaraðilum.

Ábendingar skulu vera skriflegar og merktar **Deiliskipulag – Höfði** og skal nafn sendanda, kennitala og heimilisfang koma fram. Þær skal senda á:

Skipulagsfulltrúi Skútustaðahrepps
Hlíðavegi 6, Reykjahlíð
660 Mývatn
eða á netfangið gudjon@skutustadahreppur.is

Kynningartími skipulagslýsingar og skilafrestur ábendinga kemur fram í auglýsingu og á vefsíðu sveitarfélagsins.

4.4 KYNNING, AUGLÝSING OG AFGREIÐSLA SKIPULAGS

Eftir að kynningartíma lýsingar lýkur verða unnin drög að deiliskipulagi sem skipulagsnefnd mun kynna almenningi og hagsmunaaðilum. Því næst verður gengið frá deiliskipulagstillögu og hún auglýst í samræmi við ákvæði skipulagslaga. Auglýsingatími og athugasemdafrestur verður 6 vikur. Að því loknu gengur skipulagsnefnd frá skipulagstillögunni til sveitarstjórnar til samþykktar. Ef athugasemdir gefa tilefni til meiri háttar breytinga eða breytinga á grundvallaratriðum skipulagstillögunnar skal hún auglýst að nýju.

Stefnt er að auglýsingu deiliskipulagstillögu haustið 2019.

4.5 TÍMAÁÆTLUN

Eftirfarandi eru drög að skipulagsferli og tímasetningu fyrir breytingu á aðalskipulagi; birt með fyrirvara um breytingar.

- Janúar 2019 Lýsing afgreidd og kynnt
- Vorið 2019 Deiliskipulagsdrög kynnt, t.d. almennur kynningarfundur
- Hausti 2019 Deiliskipulag auglýst, 6 vikna athugasemdafrestur
- Hausti 2019 Tillaga að deiliskipulagi samþykkt í skipulagsnefnd og sveitarstjórn. Gildistaka auglýst.

5 SJÓNARHORN LJÓSMYNDNA



16. mynd Sjónarhorn ljósmynda. Númer vísa í myndanúmer.