

Landsframleiðslan 2013

Gross Domestic Product 2013

Samantekt Landsframleiðsla jókst að raungildi um 3,3% á árinu 2013. Hagvöxtur hefur ekki verið meiri frá árinu 2007 og hefur landsframleiðsla ekki verið hærrí að raungildi frá árinu 2008. Utanríkisverslun dregur hagvöxtinn áfram því þjóðarútgjöld á árinu 2013 jukust lítillega eða um 0,1%.

Einkaneysla jókst um 1,2% og samneysla um 1,3% en fjárfesting dróst saman um 3,4%. Útflutningur jókst um 5,3% á sama tíma og innflutningur dróst saman um 0,1% þannig að verulegur afgangur varð af vöru- og þjónustuviðskiptum á liðnu ári, eða 132 milljarðar króna.

Samdrátt í fjárfestingu á síðasta ári má að miklu leyti rekja til minni innflutnings skipa og flugvéla sem kemur með beinum hætti fram í fjárfestingu ársins en jafnframt til frádráttar sem innflutningur og hefur því lítil sem engin áhrif á landsframleiðslu ársins. Að frádraginni fjárfestingu í skipum og flugvélum jókst atvinnuvegafjárfesting á síðasta ári um 2,8% og fjárfesting alls um 5,8%.

Halli á launa- og fjáreignatekjum frá útlöndum minnkaði verulega á síðasta ári samkvæmt bráðabirgðatölum sem Seðlabankinn hefur nú birt. Það ásamt afgangi af vöru- og þjónustuviðskiptum leiddi til jákvæðs viðskiptajafnaðar í fyrsta sinn frá árinu 2002. Hann nam tæpum 82 milljörðum króna án rekstrarframlaga, 4,6% af landsframleiðslu á árinu 2013 og hefur afgangurinn sem hlutfall af landsframleiðslu aldrei verið meiri. Árið 2012 var hann neikvæður um rúma 80 milljarða eða 4,7% af landsframleiðslu.

Viðskiptakjör versnuðu um 1,5% á árinu 2013 en mikill viðsnúningur á viðskiptajöfnuði milli ára varð til þess að þjóðartekjur jukust mun meira en sem nam vexti landsframleiðslu eða um 11%. Árið 2012 jukust þjóðartekjur um 3,2%.

Einkaneysla sem hlutfall af landsframleiðslu var 53,6% á liðnu ári. Í sögulegu samhengi hefur þetta hlutfall verið mjög lágt síðustu sex árin. Samneysla var 25,5% af landsframleiðslu sem er svipað hlutfall og verið hefur undanfarinn áratug eða svo en til samanburðar var þetta hlutfall um eða undir 20% á árabílinu 1980–1990.

Hlutfall fjárfestingar af landsframleiðslu var 13,6% á liðnu ári og hefur þetta hlutfall verið í sögulegu lágmarki síðustu fimm árin. Sambærilegt hlutfall fyrir OECD-ríkin í heild hefur verið um eða rétt undir 20% undanfarinn aldarfjórðung. Að raungildi var fjárfestingin á síðasta ári svipuð og árið 1997.

Fimmta árið í röð er afgangur af viðskiptum Íslands við útlönd. Afgangur vöru- og þjónustuviðskipta nam 7,7% af landsframleiðslu á liðnu ári og 6,1% á árinu 2012. Á árunum 1998–2008 var halli á þessum viðskiptum að árinu 2002 undanskildu og framlagið til landsframleiðslu því neikvætt öll árin.

Hagvöxtur var 3,3% á árinu 2013, 1,5% árið 2012

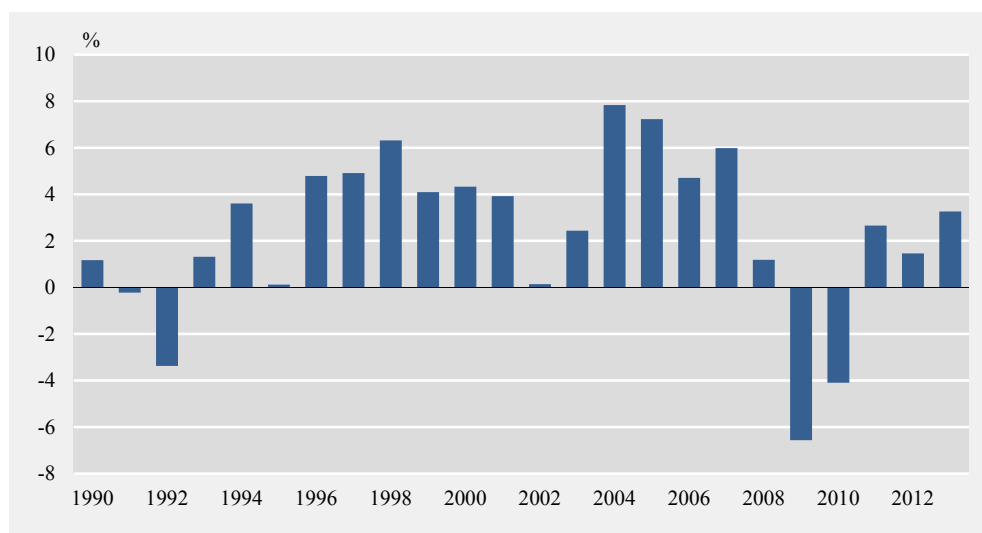
Hagstofan birtir nú fyrstu áætlun sína yfir þjóðhagsreikninga fyrir allt árið 2013. Samkvæmt henni nam landsframleiðsla ársins 2013 1.786 milljörðum króna en það er 87 milljörðum eða 5,1% hærri fjárhæð en árið áður. Að teknu tilliti til verðbreytinga jókst landsframleiðslan að raungildi um 3,3% samanborið við 1,5% vöxt árið áður. Landsframleiðsla á liðnu ári hefur ekki verið hærri að raungildi síðan árið 2008.

Að teknu tilliti til mannfjöldaaukningar, sem nam 1,0%, jókst landsframleiðsla á mann að raungildi um 2,3% árið 2013 en hafði árið áður vaxið um 0,9%.

Niðurstöður árána 2010–2012 hafa einnig verið endurskoðaðar lítillega frá því í september 2013 og breyttist hagvöxtur ársins 2012 við það úr 1,4% í 1,5% vegna 860 milljóna meiri fjárfestingar.

Mynd 1. Vöxtur landsframleiðslu

Figure 1. GDP growth rate



Skýring Note: Bráðabirgðatölur fyrir árin 2012 og 2013. Preliminary data 2012 and 2013.

Einkaneysla jókst um 1,2%

Einkaneysla jókst um 1,2% á árinu 2013 sem er minni vöxtur en síðustu ár en árið 2012 jókst hún um 2,4% og um 2,6% árið 2011. Á árinu 2010 stóð einkaneysla nánast í stað en dróst saman um 15% árið 2009. Að raungildi var einkaneysla á síðastliðnu ári svipuð og á árinu 2004 en Íslendingum hefur fjölgað um tæp 11% á tímabilinu.

Til langs tíma litið hefur vöxtur einkaneyslu að mestu haldist í hendur við vöxt landsframleiðslu. Þó eru nokkrar undantekningar frá þessu, eða 1998, 1999, 2003, 2005 og árin 2008–2010 þegar verulega munar. Á árinu 2013 var einkaneysla 55% meiri að raungildi en hún var á árinu 1990 en á sama tíma hefur landsframleiðsla vaxið um 72% og mannfjöldinn um 27%. Einkaneysla á mann hefur því aukist um 22% en landsframleiðsla um 35%.

Einkaneysla 53,6% af landsframleiðslu

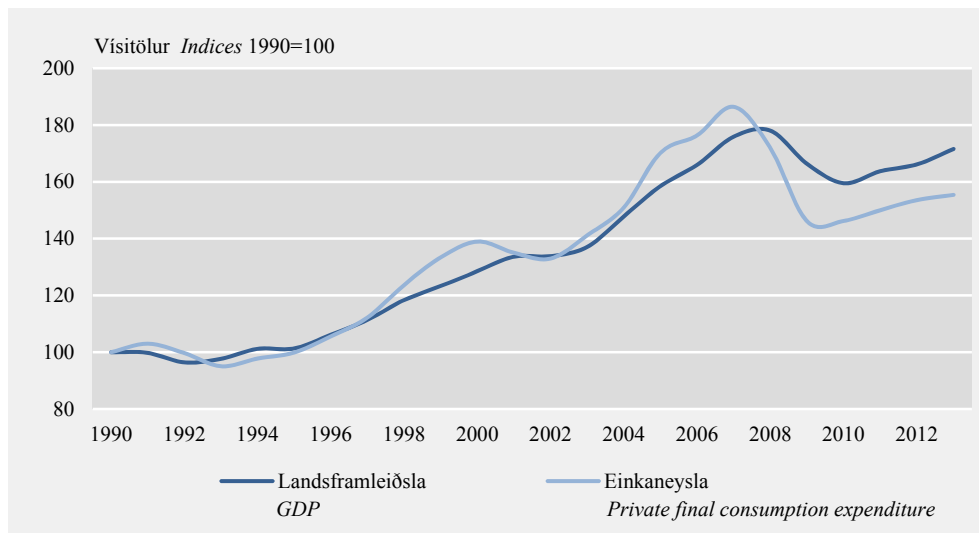
Árið 2013 reyndist hlutfall einkaneyslu af landsframleiðslu vera 53,6% sem er svipað og árið 2012 en það fór lægst í 51% árið 2009. Í sögulegu samhengi er þetta hlutfall mjög lágt, en það var á bilinu 55–60% fram til ársins 2007.

Einkaneysla er flokkuð í 12 aðalflokka samkvæmt alþjóðlegu flokkunarkerfi (COICOP – Classification of Individual Consumption by Purpose). Í töflu 3 er samsetning einkaneyslu sýnd eftir útgjaldaflokkum undanfarin fjögur ár og árin

1990 og 1995. Í töflunni kemur fram hve hlutur mat- og drykkjarvöru hefur minnkað í útgjöldum heimilanna, var tæp 24% á árinu 1990, var kominn niður í 15% árin 2005–2007 en hefur undanfarin fjögur ár verið um 19%. Þá hefur vægi fatnaðar dregist saman um 50% frá árinu 1990 en á móti kemur að útgjöld vegna húsnæðis hafa aukist um 24%, vegna samgangna um 35% og útgjöld Íslendinga erlendis um 43%. Á árunum 2007–2008 var þáttur útgjalda Íslendinga erlendis í heildarútgjöldum heimilanna 50% meiri en árið 1990.

Mynd 2. Magnvísitala einkaneyslu og landsframleiðslu

Figure 2. Private final consumption and GDP, volume indices



Skýring Note: Bráðabirgðatölur fyrir árin 2012 og 2013. Preliminary data 2012 and 2013.

Samneysla jókst um 1,3%

Samneysla jókst um 1,3% á liðnu ári og er það viðsnúningur frá árinu 2012 er hún dróst saman um 1,4% og hafði hún þá dregist saman á hverju ári síðan 2008. Sá samdráttur kom í kjölfar mikils vaxtar á árunum 2005-2008, 3,5%-4,6%.

Sem hlutfall af landsframleiðslu var samneysla 25,5% á liðnu ári sem er svipað og árið áður þegar það var 25,3%. Síðastliðin tólf ár hefur þetta hlutfall verið á bilinu 24,2–26,5%, en hafði aldrei farið yfir 24% fram til ársins 2002. Bráðabirgðaupp- gjör fjármála hins opinbera fyrir árið 2013, með ýtarlegum sundurliðunum, verður birt í Hagtíðindum, *Fjármál hins opinbera á 4. ársfjórðungi 2013 og fyrsta mat á árinu í heild*, hinn 11. mars næstkomandi.

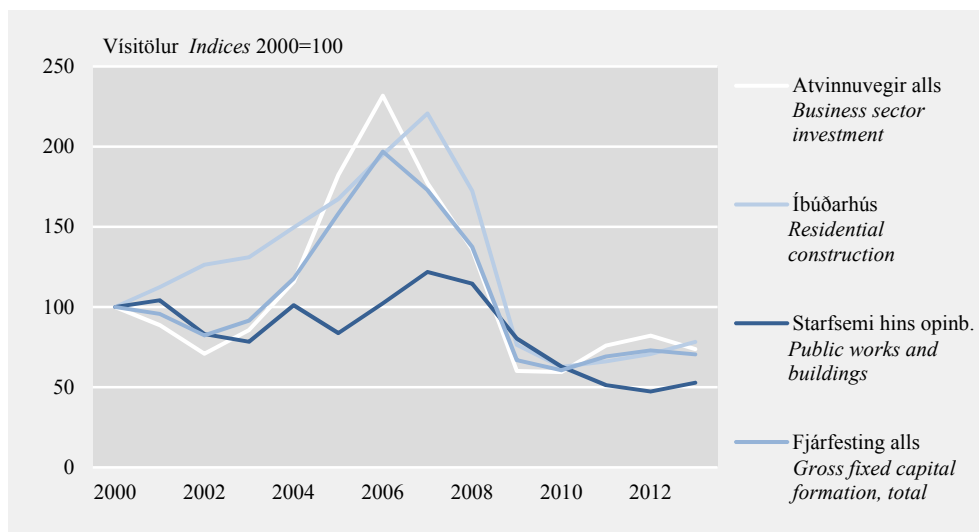
3,4% samdráttur í fjárfestingu

Fjárfesting dróst saman um 3,4% á síðasta ári en á árinu 2012 jókst hún um 5,5% og um 14,1% árið 2011. Á árunum 2007-2010 dróst hún mikið saman og nam samdrátturinn 9,4% árið 2010 og 51,4% árið 2009. Fjárfesting sem hlutfall af landsframleiðslu nam 13,6% á árinu 2013 og hefur þetta hlutfall verið í sögulegu lágmarki síðustu fimm árin. Sambærilegt hlutfall fyrir OECD ríkin í heild hefur verið mun stöðugra, um eða rétt undir 20% undanfarinn aldarfjórðung.

Atvinnuvegafjárfesting dróst saman um 10,2% árið 2013 en á árinu 2012 jókst hún um 8,2% og um 28,0% árið 2011 eftir mikinn samdrátt á árunum 2007-2010. Fjárfesting í íbúðarhúsnæði jókst um 10,8% í fyrra, samanborið við 6,9% aukningu árið 2012 og 5,4% aukningu árið 2011. Fjárfesting hins opinbera jókst um 11,7% á liðnu ári og er það viðsnúningur eftir fimm ára samdrátt. Að raungildi var heildarfjárfesting á síðasta ári svipuð og árið 1997.

Mynd 3. Magnvísitala fjárfestingar og helstu undirliða

Figure 3. Gross fixed capital formation, volume indices by main components



Skýring Note: Bráðabirgðatölur fyrir árin 2012 og 2013. Preliminary data 2012 and 2013.

Inn- og útflutningur skipa og flugvéla kemur með beinum hætti fram í fjárfestingu ársins en jafnframt til frádráttar sem innflutningur og hefur því lítil sem engin áhrif á landsframleiðslu ársins. Að frádræginni fjárfestingu í skipum og flugvélum jókst atvinnuvegafjárfesting á síðasta ári um 2,8% og fjárfesting alls um 5,8%.

Þjódarútgjöld jukust aðeins um 0,1%

Þjódarútgjöld, sem eru samtala neyslu og fjárfestingar, jukust aðeins um 0,1% að raungildi á liðnu ári. Árið 2012 jukust þau um 1,7% og um 4,0% á árinu 2011.

Afgangur af vöru- og þjónustuviðskiptum

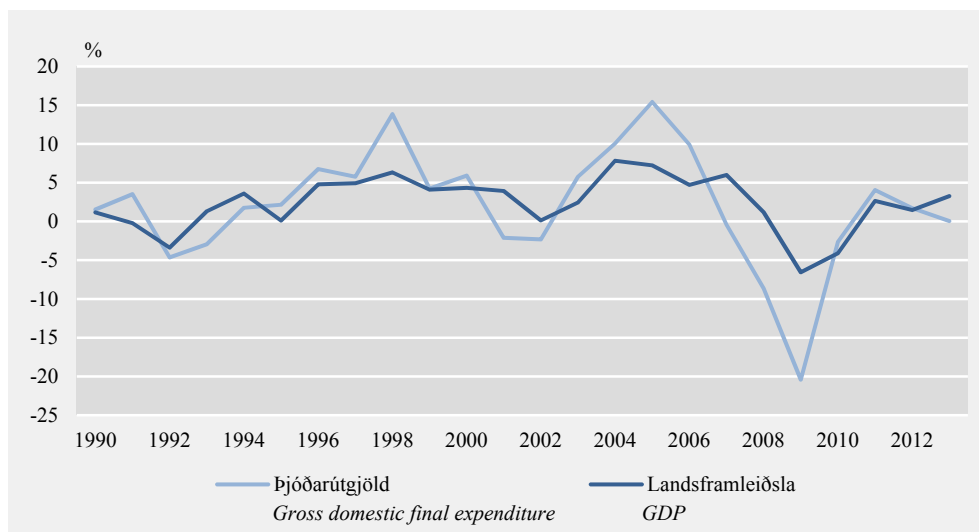
Vöruútflutningur jókst um 2,8% á árinu 2013 en útflutningur á þjónustu jókst um 9,6% og í heildina jókst útflutningur um 5,3%. Á sama tíma dróst innflutningur á vöru saman um 1,0% en á þjónustu jókst hann um 1,4%. Í heild dróst innflutningur saman um 0,1%. Áfram varð því verulegur afgangur af vöru- og þjónustuviðskiptum á árinu 2013, eða 132 milljarðar króna, samanborið við 104 milljarða króna árið áður.

Undanfarin fimm ár hefur útflutningur vöru og þjónustu verið afar mikill, mældur sem hlutfall af landsframleiðslu. Útflutningur hefur verið vel yfir 50% síðan árið 2009 og var 57,5% árið 2013. Þetta eru hærri hlutföll en sést hafa frá því að gerð þjóðhagsreikninga hófst á Íslandi árið 1945. Þetta má rekja til verulegrar fjölgunar ferðamanna til Íslands og til góðra aflabragða og hagstæðs verðs á íslenskum sjávarafurðum á mörkuðum erlendis síðustu ár.

Hlutfall innflutnings fór einnig yfir 50% síðustu þrjú ár og er einnig afar hátt í sögulegu samhengi. Að hluta má rekja þetta til lækkunar á gengi krónunnar eftir bankahrunið.

Mynd 4. Magnbreyting þjóðarútgjalda og landsframleiðslu

Figure 4. GDP and Domestic final expenditure, annual growth rate



Skýring Note: Bráðabirgðatölur fyrir árin 2012 og 2013. Preliminary data 2012 and 2013.

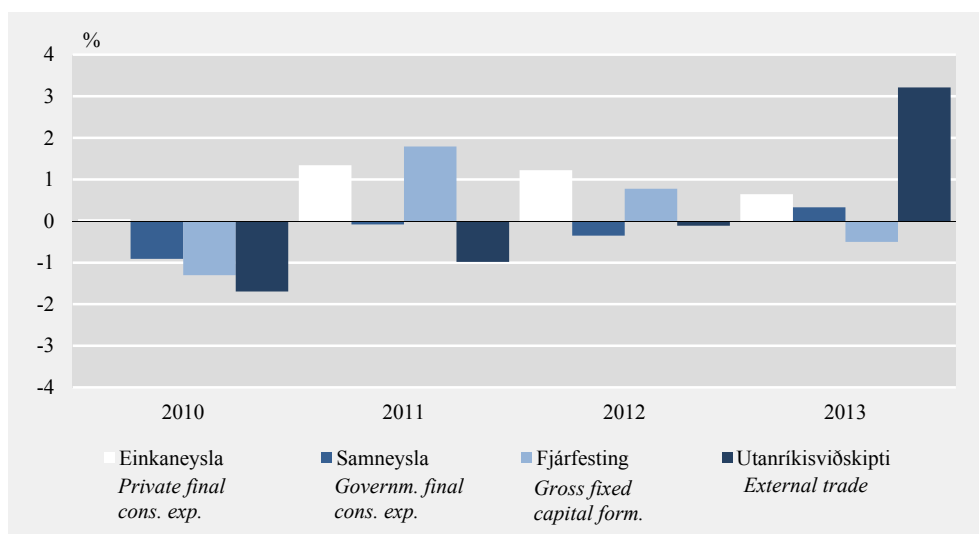
Mun meiri vöxtur landsframleiðslu en þjóðarútgjalda

Meiri aukning útflutnings en innflutnings að raungildi olli því að landsframleiðsla jókst mun meira en sem nam vexti þjóðarútgjalda, eða 3,3% samanborið við aðeins 0,1% aukningu þjóðarútgjalda. Árið 2012 var þessu öfugt farið en þá jukust þjóðarútgjöldin um 1,7% en landsframleiðslan um 1,5%. Á árinu 2011 jukust þjóðarútgjöld um 4,0% en landsframleiðsla um 2,7%.

Undanfarin fimm ár hefur landsframleiðsla að raungildi dregist mun minna saman en þjóðarútgjöld, um 6% á móti 18% samdrætti þjóðarútgjalda og vegur þróunin árið 2009 þar þyngst. Yfir lengri tíma litið hefur fimm ára meðalvöxtur landsframleiðslu og þjóðarútgjalda haldist að mestu í hendur þó landsframleiðsla hafi aukist nokkru meira.

Mynd 5. Hlutdeild einstakra liða í hagvexti

Figure 5. Contribution to growth by expenditure items

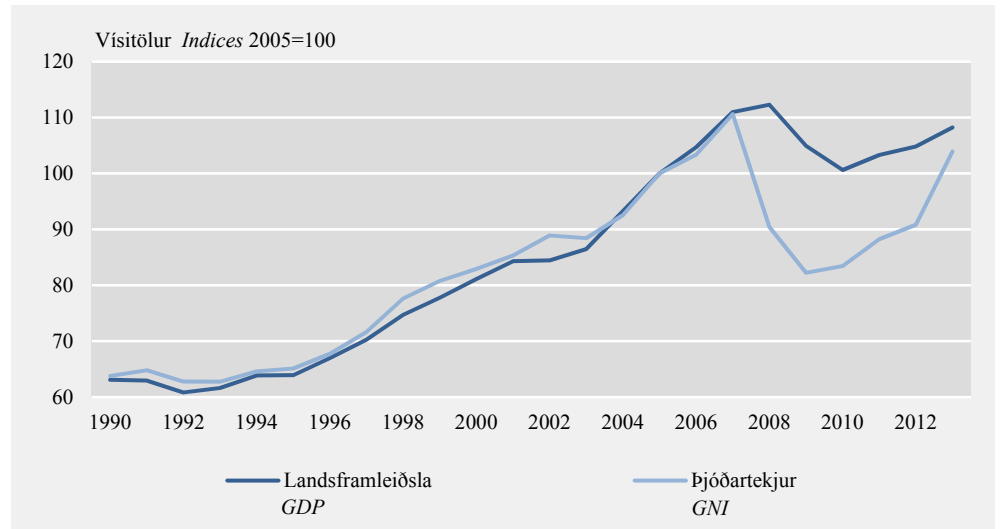


Skýring Note: Bráðabirgðatölur fyrir árin 2012 og 2013. Preliminary data 2012 and 2013.

Meiri vöxtur þjóðartekna

Við mat á afkomu þjóðarbúsins eru þjóðartekjur ekki síður áhugaverð stærð en landsframleiðsla, en þar er tekið tillit til breytinga á viðskiptakjörum þjóðarbúsins gagnvart útlöndum og til launa- og fjáreignatekna til og frá útlöndum (að stærstum hluta vaxta- og arðgreiðslur). Viðskiptakjör versnuðu nokkuð á árinu 2013 eða sem nam 1,5% af landsframleiðslu fyrra árs og er það þriðja árið í röð sem þau versna, en árið 2012 versnuðu þau um 2,2% og um 1% árið 2011. Þau böttnuðu aftur á móti verulega á árinu 2010, um 3,2%. Verð á útfluttum vörum og þjónustu lækkaði á árinu 2013 um 3,4% í íslenskum krónum en verð á innfluttum vörum og þjónustu lækkaði um 1,0%. Á sama tíma lækkaði meðalverð á erlendum gjaldeyri um 1,4%, þ.e. krónan styrktist.

Halli á launa- og fjáreignatekjum frá útlöndum minnkaði um 134 milljarða króna á síðasta ári sem gerði gott betur en að vega upp versnandi viðskiptakjör. Þjóðartekjur jukust mun meira en sem nam vexti landsframleiðslu eða um 11% samanborið við 3,3% vöxt landsframleiðslu. Hallinn minnkaði einnig á árinu 2012 og þrátt fyrir óhagstæða þróun viðskiptakjara jukust þjóðartekjur einnig meira en sem nam vexti landsframleiðslu, 3,2% á móti 1,5%. Þjóðartekjur á liðnu ári námu svipaðri fjárhæð að raungildi og þjóðartekjur ársins 2005.

Mynd 6. Magnvísitala landsframleiðslu og þjóðartekna*Figure 6. GDP and GNI, volume indices*

Skýring Note: Bráðabirgðatölur fyrir árin 2012 og 2013. Preliminary data 2012 and 2013.

Halli á launa- og fjáreignatekjum frá útlöndum minnkaði verulega á síðasta ári samkvæmt bráðabirgðatölum sem Seðlabankinn hefur nú birt. Það ásamt afgangi af vöru- og þjónustuviðskiptum leiddi til jákvæðs viðskiptajafnaðar í fyrsta sinn frá árinu 2002. Hann nam tæpum 82 milljörðum króna án rekstrarframlaga, 4,6% af landsframleiðslu og hefur aldrei verið meiri frá því gerð þjóðhagsreikninga hófst á Íslandi árið 1945. Árið 2012 var halli sem nam rúmum 80 milljörðum króna, 4,7% af landsframleiðslu. Frá árinu 1980 hefur aðeins 6 sinnum verið afgangur.

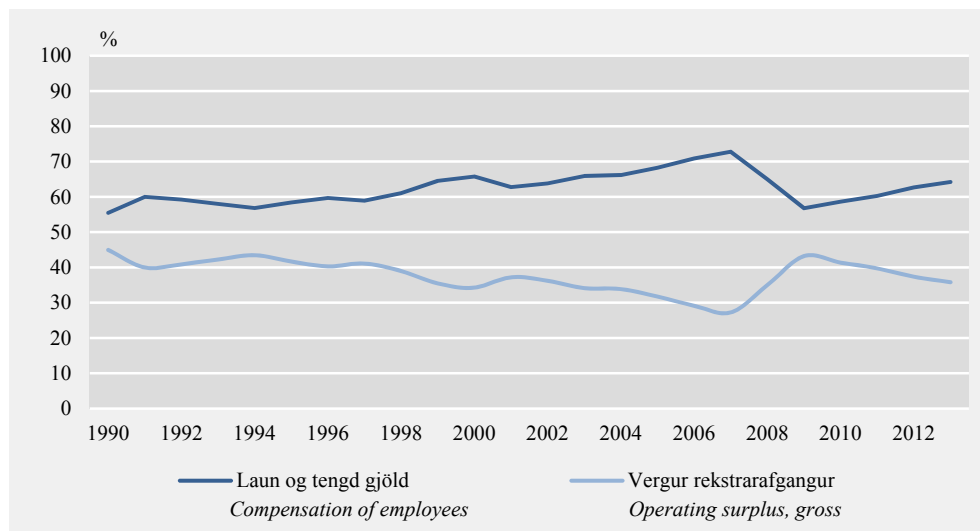
Hlutur einstakra atvinnugreina í landsframleiðslu

Hér að ofan er landsframleiðsla metin út frá ráðstöfunarhlið, með því að meta útgjöld þjóðarbúsins, þ.e. neyslu og fjárfestingu að teknu tilliti til viðskipta við útlönd. Framleiðslu er einnig unnt að meta með beinum hætti í einstökum atvinnugreinum. Í töflu 7 eru sýndar niðurstöður slíks mats fyrir tímabilið 2009–2013 en þar kemur fram hlutur einstakra atvinnugreina í landsframleiðslu. Í töflu 6 eru sýndar magnvísitölur framleiðslunnar í sömu atvinnugreinaskiptingu.

Tölur þessar eru byggðar á framleiðsluuppjöri þjóðhagsreikninga fram til ársins 2011, bráðabirgðatölum fyrir árið 2012 og áætlun fyrir árið 2013.

Mynd 7. Hlutfall launa og rekstrarafgangs af landsframleiðslu (tekjuvirði)

Figure 7. The share of labour and capital in GDP (factor cost)



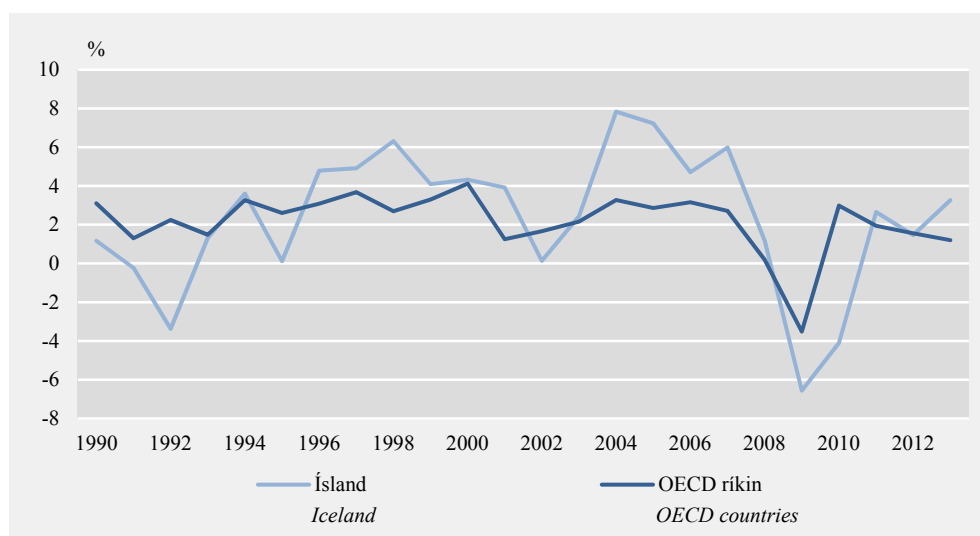
Skýring Note: Bráðabirgðatölur fyrir árin 2012 og 2013. Preliminary data 2012 and 2013.

Hlutur vinnuafis og fjármagns

Framleiðslu í skilningi þjóðhagsreikninga má líta á sem samtölu þess sem launþegar bera úr bótum annars vegar og fjármagn og einyrkjar hins vegar. Á árinu 2013 er talið að í hlut launþega hafi komið um 62,8% af því sem til skipta var en fjármagnið og einyrkjar hafi borið úr bótum um 37,2%. Launahlutfall á árinu 2013 var svo til óbreytt frá árinu 2012, þegar það var 62,7%. Hlutfallið nú er svipað og árin 2001–2002 en var rúmlega 70% á árunum 2006–2007. Launafjárhæð á árinu 2013 er áætluð með hliðsjón af tiltækum gögnum um launabreytingar milli 2012 og 2013 en launafjárhæðir fyrri ára eru fengnar úr framleiðsluuppjöri þjóðhagsreikninga fram til 2012.

Mynd 8. Hagvöxtur á Íslandi og í OECD ríkjum

Figure 8. GDP annual growth rate in Iceland and OECD



Skýring Note: Bráðabirgðatölur fyrir árin 2012 og 2013. Preliminary data 2012 and 2013.

*Hagvöxtur í OECD-ríkjum
árið 2013*

OECD hefur áætlað að á liðnu ári hafi landsframleiðsla í ríkjum OECD í heild aukist um 1,2% sem er mun minni vöxtur en hér á landi. Á árinu 2012 jókst landsframleiðsla OECD-ríkjanna um 1,6% samanborið við 1,5% vöxt hér á landi.

Miklar sveiflur hafa einkennt hagþróun á Íslandi og framan af tíunda áratug síðustu aldar var hagvöxtur hér á landi mun minni en í OECD-ríkjum í heild. Ef lítið er yfir allt tímabilið 1990–2013 reyndist árlegur meðalvöxtur á Íslandi 2,4% en 2,1% í OECD-ríkjunum í heild.

Breytingar eldri talna

Eins og fram hefur komið hér á undan hafa þjóðhagsreikningatölur fyrri ára breyst lítillega frá síðustu birtingu. Smávægileg breyting var gerð á niðurstöðum um fjárfestingu fyrir árin 2011 og 2012. Einnig eru gerðar smábreytingar á nokkrum undirlíðum einkaneyslu, m.a. vegna betri upplýsinga, fyrir árin 2011 og 2012. Áhrifin af þessum breytingum urðu til aukningar á hagvexti, úr 1,4% í 1,5% 2012, en fyrir árið 2011 voru breytingarnar það litlar að þær höfðu ekki áhrif á hagvöxt.

Þá hafa verið gerðar breytingar og tilfærslur milli liða og atvinnugreina í framleiðsluuppgjöri árin 2010-2012. Vegna afstemmingar við ráðstöfunaruppgjörið getur breyting á einni atvinnugrein í framleiðsluuppgjörinu leitt til smávægilegra breytinga á öðrum atvinnugreinum.

Ýtarlega talnaefni á netinu

Auk þess talnaefnis, sem hér birtist í Hagtíðindum, er vísað til ýtarlegs talnaefnis á vef Hagstofunnar. Þar er að finna langar tímaráðir um flesta þætti þjóðhagsreikninga.

*Nýr staðall þjóðhagsreikninga í
september 2014*

Í september 2014, þegar endurskoðaðar niðurstöður fyrir árið 2013 verða birtar mun Hagstofa Íslands innleiða nýjan þjóðhagsreikningastaðal, ESA 2010 í stað ESA 95, við gerð þjóðhagsreikninga. Nýi staðallinn verður tekinn í notkun um svipað leyti í ríkjum EES og stefnt er að því að öll ríkin hafi lokið innleiðingu hans í lok september 2014.

ESA 2010 er evrópsk útgáfa alþjóðlegs þjóðhagsreikningastaðals Sameinuðu þjóðanna, *System of National Accounts 2008* (SNA 2008). Í meginatriðum fylgir staðall Evrópusambandsins staðli Sameinuðu þjóðanna en er þó á ýmsan hátt ýtarlegri og setur nákvæmari vinnureglur til að tryggja samanburðarhæfni talna á milli Evrópuríkja.

Nýi staðallinn er frábrugðinn þeim eldri hvað varðar umfang og aðferðafræði sem að einhverju leyti endurspeglar breytingar sem orðið hafa á efnahagslífi og rekstri fyrirtækja síðustu ár. Margar þessara breytinga tengjast fjármálareikningum (Financial Accounts) og hafa því ekki áhrif á niðurstöður fyrir landsframleiðslu. Helstu breytingarnar sem hafa áhrif á landsframleiðslu og framsetningu þjóðhagsreikningatalna hér á landi eru:

- Rannsóknar- og þróunarkostnaður mun teljast til fjármunamyndunar en ekki aðfanga hjá fyrirtækjum með samsvarandi hækkun landsframleiðslu.
- Breyting á eignarhaldi vöru sem flutt er milli landa til frekari vinnslu mun ráða því hvort varan telst með í utanríkisviðskiptum eða ekki (goods sent for processing).
- Nýjar reglur eiga að gilda við skráningu á vöruviðskiptum milli landa þegar vara er seld en kemur aldrei til landsins sem keypti vöruna (merchanted)

Hagstofa Íslands vinnur einnig að endurbótum á aðferðum við mat nokkurra annarra liða þjóðhagsreikninga og stefnir að því að innleiða þær breytingar samhliða upptöku hins nýja staðals í september 2014.

English summary

<i>3.3% growth in GDP in 2013 and 1.5% in 2012</i>	<p>The preliminary annual national accounts for 2013 show a 3.3% increase in Gross Domestic Product (GDP) in real terms. In 2012, GDP increased by 1.5% and by 2.7% in 2011. The economic growth in 2013 is mainly driven by a large surplus in the balance of trade while the domestic final expenditure increased modestly or by 0.1%.</p> <p>Household final consumption increased by 1.2% and government final consumption by 1.3% while gross fixed capital formation decreased by 3.4%. At the same time, exports grew by 5.3% and imports decreased slightly or by 0.1%. This resulted 132 billion ISK in a surplus in the balance of trade in goods and services in 2013 compared to 104 billion ISK in 2012.</p> <p>The decrease in gross fixed capital formation is mostly due to less imports of ships and aircraft, that only have a marginal impact on GDP. Excluding ships and aircraft, gross fixed capital formation increased by 5.8% in 2013.</p>
<i>11% increase in GNI in 2013, 3.2% increase in 2012</i>	<p>The increased surplus in the balance of trade in 2013 and much lower deficit in primary income from abroad according to preliminary figures from the Central bank of Iceland resulted in a large current account surplus, 82 billion ISK or 4.6% of GDP, compared to current account deficit of 80 billion ISK or 4.7% of GDP in 2012. This is the highest surplus recorded since the compilation of national accounts started in Iceland in 1945 and only in six cases since 1980 has this balance actually been positive.</p> <p>During 2013 the terms of trade deteriorated by 1.5% of GDP of the previous year having a similar impact on Gross National Income (GNI). Despite this development the improvements in the current account balance led to 11% growth in GNI compared to a 3.2% growth in 2012.</p>
<i>Household final consumption 53.6% of GDP</i>	<p>In 2013 the share of household final consumption of GDP was 53.6%. Until 2008 this share used to be higher, in the range of 55-60%, but since then it has diminished considerably. Government final consumption amounted to 25.5% of GDP, almost the same as 2012, 25.3%. Preliminary figures for General government finances for 2013 will be published in Statistical series on 11th March 2014.</p> <p>The share of gross fixed capital formation was 13.6% of GDP in 2013, experiencing a historically low share for the last five years. A comparable figure for the OECD total has been around 20% during the last quarter of a century. In real terms, gross fixed capital formation in 2013 was at the same level as in 1997.</p>
<i>Revisions of previous year's data</i>	<p>Some minor revisions have been made in the national accounts of previous years, 2010–2012, since last publication. Small revisions due to better source data availability were made to the GFCF and and the HFCE. The effect on GDP from these revisions is hardly noticeable in 2010-2011 but in 2012 it amounts to 0.1% increase of the economic growth.</p>
<i>ESA 2010</i>	<p>In September 2014, together with the publishing of revised figures for 2013, Statistics Iceland will implement the new European System of National and Regional Accounts (ESA 2010). The implementation of ESA 2010 will take place in September 2014 in all the countries of the European Economic Area (EEA).</p> <p>At the same time Statistics Iceland intend to implement new/improved methodology in the compilation of some areas of the national accounts.</p>

Tafla 1. Landsframleiðsla og þjóðartekjur 2008–2013Table 1. *Gross Domestic Product and Gross National Income 2008–2013*

Milljónir króna á verðlagi hvers árs <i>Million krónur current prices</i>	2008	2009	2010	2011	2012 ¹	2013 ¹
1. Einkaneysla <i>Private final consumption</i>	790.314	764.105	790.850	844.839	912.913	957.392
2. Samneysla <i>Government final consumption</i>	367.309	396.946	398.618	413.483	430.413	455.124
3. Fjármunamyndun <i>Gross fixed capital formation</i>	360.493	207.039	194.775	229.065	247.794	243.319
4. Birgðabreytingar <i>Changes in inventories</i>	3.255	654	-3.373	4.634	4.340	-1.633
5. Þjóðarútgjöld alls <i>Gross domestic final expenditure</i>	1.521.370	1.368.744	1.380.871	1.492.022	1.595.460	1.654.201
6. Útflutningur alls <i>Exports of goods and services</i>	657.271	791.798	865.780	961.906	1.009.455	1.027.633
6.1 Vörur, fob <i>Goods, fob</i>	466.860	500.855	561.032	620.127	633.029	610.739
6.2 Þjónusta <i>Services</i>	190.412	290.943	304.748	341.779	376.426	416.894
7. Frádráttur: Innflutningur alls <i>Less: Imports of goods and services</i>	698.296	662.608	710.719	825.608	905.514	895.590
7.1 Vörur, fob <i>Goods, fob</i>	473.525	410.575	440.821	522.985	555.695	541.349
7.2 Þjónusta <i>Services</i>	224.771	252.033	269.898	302.623	349.819	354.242
8. Verg Landsframleiðsla <i>Gross Domestic Product</i>	1.480.346	1.497.934	1.535.932	1.628.320	1.699.401	1.786.244
9. Launa- og eignatekjur frá útlöndum, nettó <i>Primary incomes received from abroad, net</i>	-319.088	-291.906	-269.497	-231.110	-184.296	-50.084
10. Vergar þjóðartekjur <i>Gross National Income</i>	1.161.258	1.206.028	1.266.435	1.397.210	1.515.105	1.736.160
11. Viðskiptajöfnuður án rekstrarframlaga <i>Balance on current account</i>	-360.113	-162.716	-114.436	-94.812	-80.355	81.958
11.1 Vöruskiptajöfnuður fob/fob <i>Balance on goods</i>	-6.665	90.280	120.211	97.142	77.334	69.390
11.2 Þjónustujöfnuður fob/fob <i>Balance on services</i>	-34.359	38.910	34.850	39.156	26.607	62.652
11.3 Launa- og eignatekjur frá útlöndum, nettó <i>Balance on primary income from abroad</i>	-319.088	-291.906	-269.497	-231.110	-184.296	-50.084

¹ Bráðabirgðatölur. *Preliminary figures.***Tafla 2. Raunbreyting landsframleiðslu og þjóðartekna 2008–2013**Table 2. *Volume changes in Gross Domestic Product and Gross National Income 2008–2013*

Raunbreyting frá fyrra ári, % ¹ <i>Volume changes on previous year, %¹</i>	2008	2009	2010	2011	2012 ²	2013 ²
1. Einkaneysla <i>Private final consumption</i>	-7,8	-15,0	0,1	2,6	2,4	1,2
2. Samneysla <i>Government final consumption</i>	4,6	-1,7	-3,4	-0,3	-1,4	1,3
3. Fjármunamyndun <i>Gross fixed capital formation</i>	-20,4	-51,4	-9,4	14,1	5,5	-3,4
5. Þjóðarútgjöld alls <i>Gross domestic final expenditure</i>	-8,6	-20,4	-2,6	4,0	1,7	0,1
6. Útflutningur alls <i>Exports of goods and services</i>	7,0	7,0	0,5	3,8	3,8	5,3
6.1 Vörur, fob <i>Goods, fob</i>	11,4	2,4	-2,1	1,3	3,1	2,8
6.2 Þjónusta <i>Services</i>	-2,2	18,4	5,0	8,3	5,2	9,6
7. Frádráttur: Innflutningur alls <i>Less: Imports of goods and services</i>	-18,4	-24,0	4,5	6,7	4,7	-0,1
7.1 Vörur, fob <i>Goods, fob</i>	-18,2	-27,2	1,8	5,5	1,3	-1,0
7.2 Þjónusta <i>Services</i>	-18,8	-17,0	8,8	8,6	10,5	1,4
8. Verg Landsframleiðsla <i>Gross Domestic Product</i>	1,2	-6,6	-4,1	2,7	1,5	3,3
10. Vergar þjóðartekjur <i>Gross National Income</i>	-18,2	-9,1	1,5	5,8	3,2	11,0

¹ Raunbreytingar eru reiknaðar á verðlagi fyrra árs og árlegum keðjutengingum. *Volume changes are based on annual chain linking.*² Bráðabirgðatölur. *Preliminary figures.*

Tafla 3. Einkaneysla 1990–2013

Table 3. Household final consumption expenditure 1990–2013

	1990	1995	2010	2011	2012 ¹	2013 ¹
Verðlag hvers árs, millj. kr. Million ISK at current prices						
Matur og drykkjarvörur <i>Food, beverages and tobacco</i>	50.843	55.116	143.937	153.038	167.319	178.697
Föt og skór <i>Clothing and footwear</i>	16.926	17.969	34.809	33.957	34.799	35.968
Húsnæði, ljós og hiti <i>Gross rent, fuel and power</i>	38.016	44.625	171.830	182.531	192.783	201.638
Húsgögn, húsbúnaður, heimilishald og heimilistæki <i>Furniture, furnishings and household equipment and operation</i>	15.920	17.841	46.516	56.448	61.885	68.019
Heilsugæsla <i>Medical care and health expenses</i>	4.421	6.889	26.095	26.450	27.735	29.281
Samgöngur og póstur og sími <i>Transport and communication</i>	29.032	33.539	126.754	139.517	161.980	168.023
Tómstundaiðja, skemmtanir, menntun og menningarmál <i>Recreation, entertainment, education and culture</i>	25.010	35.661	87.378	96.843	105.690	112.584
Hótel og veitingastaðir <i>Restaurants and hotels</i>	13.736	18.367	64.543	69.553	77.927	91.103
Ýmsar vörur og þjónusta <i>Miscellaneous goods and services</i>	13.027	17.323	54.556	56.183	59.752	61.933
Einkaneysla innanlands alls						
Households Final Consumption Exp. in the Domestic Market	206.931	247.329	756.418	814.520	889.872	947.246
Útgjöld Íslendinga erlendis <i>Direct purchases abroad by resident households</i>	17.129	18.940	74.758	87.934	99.118	104.995
Útgjöld útlendinga á Íslandi <i>Direct purchases in the domestic market by non-resident households</i>	-9.140	-12.246	-70.749	-89.223	-109.630	-130.853
Einkaneysla heimila alls						
Household Final Consumption Exp. of Resident Households	214.920	254.023	760.428	813.230	879.360	921.388
Starfsemi samtaka <i>Non-profit institutions serving households</i>	7.175	9.267	30.423	31.609	33.553	36.004
Einkaneysla alls Private Final Consumption Expenditure	222.095	263.290	790.850	844.839	912.913	957.392
Hlutfallsleg skipting Percentage breakdown						
Matur og drykkjarvörur <i>Food, beverages and tobacco</i>	23,7	21,7	18,9	18,8	19,0	19,4
Föt og skór <i>Clothing and footwear</i>	7,9	7,1	4,6	4,2	4,0	3,9
Húsnæði, ljós og hiti <i>Gross rent, fuel and power</i>	17,7	17,6	22,6	22,4	21,9	21,9
Húsgögn, húsbúnaður, heimilishald og heimilistæki <i>Furniture, furnishings and household equipment and operation</i>	7,4	7,0	6,1	6,9	7,0	7,4
Heilsugæsla <i>Medical care and health expenses</i>	2,1	2,7	3,4	3,3	3,2	3,2
Samgöngur og póstur og sími <i>Transport and communication</i>	13,5	13,2	16,7	17,2	18,4	18,2
Tómstundaiðja, skemmtanir, menntun og menningarmál <i>Recreation, entertainment, education and culture</i>	11,6	14,0	11,5	11,9	12,0	12,2
Hótel og veitingastaðir <i>Restaurants and hotels</i>	6,4	7,2	8,5	8,6	8,9	9,9
Ýmsar vörur og þjónusta <i>Miscellaneous goods and services</i>	6,1	6,8	7,2	6,9	6,8	6,7
Einkaneysla innanlands alls						
Households Final Consumption Exp. in the Domestic Market	96,3	97,4	99,5	100,2	101,2	102,8
Útgjöld Íslendinga erlendis <i>Direct purchases abroad by resident households</i>	8,0	7,5	9,8	10,8	11,3	11,4
Útgjöld útlendinga á Íslandi <i>Direct purchases in the domestic market by non-resident households</i>	-4,3	-4,8	-9,3	-11,0	-12,5	-14,2
Einkaneysla heimila alls						
Household Final Consumption Exp. of Resident Households	100,0	100,0	100,0	100,0	100,0	100,0
Starfsemi samtaka <i>Non-profit institutions serving households</i>	3,3	3,6	4,0	3,9	3,8	3,9
Einkaneysla alls Private Final Consumption Expenditure	103,3	103,6	104,0	103,9	103,8	103,9

¹ Bráðabirgðatölur. Preliminary figures.

Tafla 4. Fjármunamyndun 2011–2013
 Table 4. Gross fixed capital formation 2011–2013

	Verðlag hvers árs, millj. kr. <i>Million ISK at current prices</i>			Magnbreyting frá fyrra ári, % ¹ <i>Volume changes on previous year, per cent¹</i>		
	2011	2012 ²	2013 ²	2011	2012 ²	2013 ²
Fjármunamyndun alls <i>Gross fixed capital formation, total</i>	229.065	247.794	243.319	14,1	5,5	-3,4
Atvinnuvegir alls <i>Business sector investment</i>	154.536	169.451	154.002	28,0	8,2	-10,2
Landbúnaður og skógrækt <i>Agriculture and forestry</i>	5.014	5.703	6.368	-1,9	7,8	9,7
Fiskveiðar <i>Fishing</i>	9.840	7.937	2.801	91,5	-22,6	-64,9
Matvælavinnsla <i>Manufacture of food products and beverages</i>	5.293	8.279	9.286	21,9	48,0	11,0
Framleiðsla málma <i>Manufacture of basic metals</i>	35.734	24.246	12.849	109,9	-36,2	-47,2
Annar iðnaður <i>Other manufacturing</i>	4.578	6.177	7.050	3,9	28,0	12,3
Rafvirkjanir, raf-, hita- og vatnsveitur <i>Production and distribution of electricity and water</i>	25.559	24.835	25.794	-11,5	-8,0	2,3
Byggingarstarfsemi <i>Construction</i>	2.151	2.622	3.351	-28,0	15,3	28,1
Verslun <i>Wholesale and retail trade</i>	13.575	9.240	10.644	151,1	-35,4	14,1
Hótel- og veitingahúsarekstur <i>Hotels and restaurants</i>	3.788	2.842	3.033	40,2	-28,9	5,8
Flugsamgöngur <i>Air transport</i>	2.074	1.216	757	-168,2	-47,6	-38,0
Flutningar, ferðaskrifstofur o.þ.h. <i>Travel agencies and tour operators n.e.c.</i>	5.298	7.064	7.619	21,5	26,6	5,8
Samgöngur <i>Transport</i>	1.224	2.548	3.196	-10,8	96,8	25,3
Fjarskiptaþjónusta <i>Telecommunications</i>	4.390	4.737	5.067	-7,1	1,9	6,4
Fjármálaþjón., váttryggingar og önnur fjármálastarfsemi <i>Financial intermediation and insurance</i>	2.498	6.589	7.589	-54,6	149,8	13,3
Fasteignaviðskipti <i>Real estate activities</i>	3.595	12.197	12.734	-57,4	223,0	1,2
Ýmis leigustarfsemi og tölvuþjónusta <i>Computer and related activities</i>	4.660	25.214	9.692	-29,7	556,8	-61,6
Rannsóknir og þróunarstarf <i>Research and development</i>	2.211	897	922	85,1	-61,7	1,7
Önnur viðskipti og sérhæfð þjónusta <i>Other business activities</i>	13.246	1.706	6.915	42,9	-87,8	298,7
Annað <i>Other n.e.c.</i>	9.808	15.400	18.335	56,8	48,4	18,3
Íbúðarhús alls <i>Residential construction</i>	39.966	44.880	50.832	5,4	6,9	10,8
Starfsemi hins opinbera <i>Public works and buildings</i>	34.562	33.463	38.485	-18,3	-7,8	11,7
Vegir og brýr <i>Roads and bridges</i>	7.759	6.808	10.883	-50,7	-15,9	54,7
Götur og holræsi <i>Streets and sewers</i>	4.966	7.440	7.940	-35,2	43,0	3,3
Byggingar hins opinbera <i>Public buildings</i>	12.310	14.957	14.479	-12,5	15,8	-6,4
Önnur fjárfesting hins opinbera <i>Other public investment</i>	9.527	4.258	5.183	78,8	-58,4	21,3
Atvinnuvegir alls, tegundaskipting <i>Business sector investment, type of assets</i>	154.536	169.451	154.002	28,0	8,2	-10,2
Fólksbifreiðar <i>Motor vehicles for industrial use</i>	4.919	4.940	4.799	48,3	-1,9	-5,1
Skip og skipsbúnaður, flugvélar o.fl. <i>Ships, aircrafts and pertaining equipments</i>	10.095	30.088	7.969	226,1	249,3	-73,5
Verksmiðju-, iðnaðarvélar og tæki <i>Manufacturing machinery and equipments</i>	37.889	31.512	22.252	142,8	-21,8	-29,3
Skrifstofuáhöld og tæki <i>Office machinery and computers</i>	25.424	27.120	31.603	14,7	-11,2	14,9
Vélar og tæki til jarðvegsvinnu og mannvirkjagerðar <i>Machinery tools for quarrying and construction</i>	11.664	20.287	26.638	20,9	63,9	31,4
Mannvirki <i>Construction</i>	59.775	50.847	55.719	-4,5	-19,2	6,8
þar af byggingar <i>thereof buildings</i>	33.865	24.974	25.144	-2,9	-29,7	-2,7
Annað <i>Other n.e.c.</i>	4.769	4.657	5.022	-4,1	-7,0	4,1

¹ Magnbreytingar eru reiknaðar á verðlagi fyrra árs og árlegri keðjutengingu. *Volume changes are based on annual chain linking.*

² Bráðabirgðatölur. *Preliminary figures.*

Tafla 5. Skipting landsframleiðslunnar á framleiðsluþætti 2008–2013Table 5. *Cost components of Gross Domestic Product 2008–2013*

Verðlag hvers árs, millj. kr. <i>Million ISK at current prices</i>	2008	2009	2010	2011	2012 ²	2013 ²
1. Verg landsframleiðsla <i>Gross Domestic Product</i>	1.480.346	1.497.934	1.535.932	1.628.320	1.699.401	1.786.244
2. Vörutengdir skattar <i>Taxes on products</i>	190.386	172.509	182.225	196.799	213.182	221.829
3. Vörutengdir styrkir <i>Subsidies on products</i>	13.198	13.719	14.051	15.037	15.764	16.721
4. Vinnsluvirði á grunnverði (4.=1.–2.+3.)						
<i>Value added, basic prices (4.=1.–2.+3.)</i>	1.303.158	1.339.143	1.367.758	1.446.558	1.501.983	1.581.136
5. Aðrir skattar á framleiðslu <i>Other taxes on production</i>	40.942	37.052	37.160	35.484	36.422	37.899
6. Aðrir styrkir á framleiðslu <i>Other subsidies on production</i>	14.128	14.287	13.438	13.016	12.830	13.608
7. Vergar þáttatekjur (7.=4.–5.+6.)						
<i>Gross factor income (7.=4.–5.+6.)</i>	1.276.345	1.316.378	1.344.037	1.424.091	1.478.391	1.556.845
8. Laun og tengd gjöld <i>Compensation of employees</i>	829.577	747.626	791.527	857.885	925.480	977.107
9. Vergur rekstrarafgangur (9.=7.–8.)						
<i>Operating surplus, gross (9.=7.–8.)</i>	446.768	568.752	552.510	566.205	552.911	579.738
9.1 Bókfærðar afskriftir						
<i>Consumption of fixed capital (business acc.)</i>	257.333	260.204	255.566	255.930	271.640	...
9.2 Hreinn rekstrarafgangur <i>Operating surplus, net</i>	189.435	308.548	296.943	310.275	297.598	...

¹ Bráðabirgðatölur. *Preliminary figures.***Tafla 6. Magnvísitölur atvinnuvega og landsframleiðslunnar í heild 2009–2013**Table 6. *Gross Domestic Product by industries, volume indices 2009–2013*

Magnvísitölur, 2005=100 <i>Volume indices, 2005=100</i>	2009	2010	2011	2012 ¹	2013 ¹
A. Landbúnaður, skógrækt og fiskveiðar <i>Agriculture, forestry and fishing</i>	100,0	91,5	95,0	98,6	103,2
Þar af fiskveiðar <i>There of fishing</i>	95,8	86,1	88,8	92,2	101,6
B.–E. Framleiðsla, námugróftur, veitur og meðhöndlun úrgangs					
<i>Mining; manufacturing; electricity; water supply; waste management</i>	120,6	121,4	124,3	127,5	127,5
F. Byggingarstarfsemi <i>Construction</i>	62,7	53,9	53,4	54,9	60,4
G.–I. Verslun, samgöngur, rekstur veitinga- og gististaða					
<i>Wholesale & retail trade; transportation; accommod. and food service</i>	112,7	108,9	114,5	123,0	125,2
J. Upplýsingar og fjarskipti <i>Information and communication</i>	104,7	100,6	106,7	108,5	112,2
K. Fjármála- og váttryggingarstarfsemi <i>Financial and insurance activities</i>	93,2	92,3	88,0	87,5	90,3
L. Fasteignaviðskipti <i>Real estate activities</i>	115,1	114,2	114,9	112,7	115,6
M.–N. Ýmis sérhæfð þjónusta <i>Other service activities</i>	103,6	98,4	102,0	101,0	115,0
O.–Q. Opinber stjórnýsla, fræðslustarfsemi, heilbrigðis- og félagsþjónusta					
<i>Public adm.; education; human health and social work activities</i>	110,5	106,7	106,4	104,9	106,2
R.–U. Önnur starfsemi <i>Other activities</i>	113,3	107,6	108,1	109,3	114,7
Allar atvinnugreinar <i>Total industries</i>	105,7	102,2	104,0	105,8	109,1
Breyting frá fyrra ári, %					
<i>Percentage change from previous year, %</i>	-7,5	-3,3	1,8	1,7	3,1
Til samanburðar: Breyting skv. útgjaldauppgjöri, %					
<i>Memorandum: Change according to expenditure approach, %</i>	-6,6	-4,1	2,7	1,5	3,3

¹ Bráðabirgðatölur. *Preliminary figures.*

Tafla 7. Hlutfallsleg skipting landsframleiðslu eftir atvinnuvegum 2009–2013Table 7. *Gross Domestic Product by industries, percentage breakdown 2009–2013*

Hlutfallsleg skipting <i>Percentage breakdown</i>	2009	2010	2011	2012 ¹	2013 ¹
A. Landbúnaður, skógrækt og fiskveiðar <i>Agriculture, forestry and fishing</i>	7,2	7,7	7,9	7,9	8,1
Þar af fiskveiðar <i>There of fishing</i>	5,8	6,5	6,6	6,7	7,1
B.–E. Framleiðsla, námugróftur, veitur og meðhöndlun úrgangs <i>Mining; manufacturing; electricity; water supply; waste management</i>	18,8	20,4	20,8	19,8	19,2
F. Byggingarstarfsemi <i>Construction</i>	5,2	4,5	4,4	4,6	5,0
G.–I. Verslun, samgöngur, rekstur veitinga- og gististaða <i>Wholesale & retail trade; transportation; accommod. and food service</i>	17,2	16,4	16,8	17,1	16,9
J. Upplýsingar og fjarskipti <i>Information and communication</i>	4,1	3,8	4,3	4,1	4,2
K. Fjármála- og váttryggingastarfsemi <i>Financial and insurance activities</i>	5,4	6,5	6,4	6,5	6,5
L. Fasteignaviðskipti <i>Real estate activities</i>	10,5	10,9	10,5	9,8	9,9
M.–N. Ýmis sérhæfð þjónusta <i>Other service activities</i>	7,1	6,7	6,8	6,9	7,7
O.–Q. Opinber stjórnisýsla, fræðslustarfsemi, heilbrigðis- og félagsþjónusta <i>Public adm.; education; human health and social work activities</i>	20,9	20,1	19,7	20,3	20,0
R.–U. Önnur starfsemi <i>Other activities</i>	3,2	3,3	3,0	2,7	2,7
Allar atvinnugreinar <i>Total industries</i>	100,0	100,0	100,0	100,0	100,0

¹ Bráðabirgðatölur. *Preliminary figures.*

Hagtiðindi **Þjóðhagsreikningar**
Statistical Series ***National accounts***

99. árg. • 4. tbl. 2014:2

ISSN 0019-1078

ISSN 1670-4657 (prentútgáfa *print edition*) • ISSN 1670-4665 (rafræn útgáfa *PDF*)

Verð kr. *Price* ISK 900 • € 7

Umsjón *Supervision* Guðrún Ragnheiður Jónsdóttir • gudrun.jonsdottir@hagstofa.is

Sími *Telephone* +(354) 528 1000

© Hagstofa Íslands *Statistics Iceland* • Borgartúni 21a 150 Reykjavík Iceland

Bréfasími *Fax* +(354) 528 1099

Öllum eru heimil afnot af ritinu. Vinsamlegast getið heimildar. *Please quote the source.*

www.hagstofa.is/hagtidindi www.statice.is/series