

2013:9 • 27. júní 2013

Skuldir, eignir og eiginfjárstaða einstaklinga 1997–2011

Liabilities, assets and net worth of individuals 1997–2011

Samantekt

Fjölskyldur á aldrinum 35–49 ára skulduðu mest allra aldurshópa í lok árs 2011. Samanlagðar skuldir þeirra voru 809,3 ma.kr., sem samsvarar um 43% af heildarskuldum, og höfðu dregist saman um 7,6% á milli ára. Um 19% fjölskyldna skulduðu ekkert í árslok 2011. Af skuldsettum fjölskyldum skuldaði helmingur 6 milljónir króna eða minna og 90% skuldsettra fjölskyldna skulduðu minna en 31,4 m.kr. Samanlagðar skuldir allra, að frátalinni hæstu skuldatiundinni, voru 1.119 ma.kr. eða 59% heildarskulda. Fjölskyldur sem tilheyrðu hæstu skuldatiundinni, þ.e. þær fjölskyldur sem skulduðu mest, skulduðu samanlagt 767 ma.kr. eða tæp 41% af heildarskuldum. Þessar fjölskyldur voru einkum hjón með börn (57%) og hjón með engin börn á framfærslu (23%). Hjón með börn höfðu hæsta meðaltal skulda, einkum eftir árið 2008.

Hjón með engin börn á framfærslu áttu mestar eignir í árslok 2011, bæði hlutfallslega og samanlagt, um 1.483 ma.kr., og hækkuðu eignir þeirra um tæp 7% frá fyrra ári. Eignamestu fjölskyldurnar voru almennt skuldsettari en aðrar fjölskyldur. Eiginfjárstaða fjölskyldu var að meðaltali 10 m.kr. Alls voru tveir þriðju hlutar fjölskyldna með jákvæða eiginfjárstöðu í lok árs 2011 en þriðjungur með neikvæða stöðu. Ef litið er til dreifingar eiginfjárstöðu í árslok 2011 sést að 70% fjölskyldna áttu samanlagt 8,0 m.kr. eða minna í eigin fé og þar af voru 60% fjölskyldna sem áttu 2,4 m.kr. eða minna í eigið fé. Þær fjölskyldur sem voru í tveimur efstu tíundarhlutunum áttu hinsvegar að meðaltali 50,5 m.kr. og samanlögð eiginfjárstaða þeirra var 1.878 ma.kr. Níu af hverjum tíu fjölskyldum voru með 11,9 m.kr. eða minna í árstekjur samanlagt. Hæsti tekjuhópurinn hafði hins vegar að meðaltali 18 m.kr. í heildarárstekjur, skuldaði 25 m.kr. að meðaltali og átti eignir sem námu 37,4 m.kr. að meðaltali

Inngangur

Á Hagstofunni er nú unnið að nýju verkefni um skuldir og eignir einstaklinga á Íslandi. Ein heimild sem nýtt er í þeirri verkefnavinnu eru upplýsingar úr skattframtölum einstaklinga sem hafa verið samræmdar milli ára. Hagtíðindaheftið er reist á þeim grunni og árleg skattgögn notuð til að útbúa niðurstöður fyrir árin 1997–2011.

Í þessari útgáfu er fyrst og fremst fjallað um skuldir og eignir árið 2011 sem teknar eru saman úr skattframtali 2012 (eignir og skuldir í árslok 2011) en einnig er að finna samantekt um þróun á fjárhagsstöðu árin 2007–2011. Til viðbótar þessum gögnum eru birt á vef Hagstofunnar, samsvarandi, en heldur ítarlegri tölfræði um fjárhagsstöðu einstaklinga og hjóna fyrir árin 1997–2011. Í viðauka í heftinu eru tölflur sem sýna tímaraðir fyrir árin 2007–2011.



Þá er að finna í kaflanum *Skýringar og hugtök* útskýringar á helstu hugtökum og breytum sem til umfjöllunar eru í heftinu. Í kaflanum *Gagna og aðferðafræðilýsing* er lýsing á notkun framtalsgagna og frásögn af því hvernig þau eru nýtt við gerð ýmiss konar tölfræði á Hagstofunni.

Framtalsgögn árið 2013 vegna ársins 2012 verða tiltæk þegar skattálagningu er lokið í júlí 2013. Hagstofan stefnir að því að birta það efni með hliðstæðum hætti og er í þessari útgáfu sem fyrst eftir að það verður tiltækt í sérstöku hefti Hagtið-inda.

Gögnin

*Fjölskyldur í grunninum vegna
framtalsársins 2011 eru
185.890 talsins*

Heildarfjöldi framtala fyrir árið 2011 er 261.766 sem tilheyra 196.209 fjölskyldum (skýring 2). Þar af eru 10.319 fjölskyldur sem fengu áætlaðar skattgreiðslur sem teljast ekki með hér. Heildarfjöldi í grunninum fyrir árið 2011 er því 185.890 fjölskyldur. Þar af voru *einhleypir* 105.825 í lok árs 2011, *einstæðir foreldrar* voru 15.677, *hjón með börn* voru 32.273 og *hjón án barna* voru 32.115.

Skuldir

*Heildarskuldir lækkuðu um
5,6% frá fyrra ári*

Heildarskuldir voru 1.886 ma.kr. í lok árs 2011 og lækkuðu um 5,6% frá fyrra ári. Af heildarskuldum voru 63% vegna fasteignakaupa eða 1.183 ma.kr. og höfðu lækkað um 2% á milli ára. Aðrar skuldir, þar á meðal ökutækjalán, námslán, yfirdráttarlán og aðrar skuldbindingar sem ráðist hafði verið í, námu alls 703 ma.kr. og höfðu lækkað um 11,2% frá fyrra ári. Meðaltal skulda var 10,1 m.kr. og miðgildi skulda var 2,3 m.kr. (staðalfrávik 24,8 m.kr.).

Tafla 1. Tíundarmörk skulda í árslok 2011

Table 1. Liabilities deciles in 2011

Milljónir króna <i>Million ISK</i>	Tíundarmörk <i>Liability decile</i>	Skuldir alls <i>Total liabilities</i>
1. tíund <i>1st decile</i>	0,1	346
2. tíund <i>2nd decile</i>	0,3	2.482
3. tíund <i>3rd decile</i>	0,9	8.379
4. tíund <i>4th decile</i>	2,8	25.855
5. tíund <i>5th decile</i>	6,0	64.078
6. tíund <i>6th decile</i>	10,9	126.079
7. tíund <i>7th decile</i>	16,3	203.941
8. tíund <i>8th decile</i>	22,4	289.982
9. tíund <i>9th decile</i>	31,4	397.850

Skýringar Notes: Meðalskuld skuldsettra var 12,5 m.kr. og miðgildi var 6,0 m.kr. (staðalfrávik var 27,0 m.kr.). *The mean for indebted families was 12,5 million ISK and the median was 6,0 million ISK (standard deviation was 27,0 million ISK).*

*Helmingur skuldsettra
fjölskyldna skuldaði aðeins um
5,4% af heildarskuldum allra*

Ef aðeins er litið á þær fjölskyldur sem voru með skuldir í árslok 2011 voru þær 150.525 talsins. Þegar skuldum þeirra er skipt niður í tíu jafn stóra hópa (tíundir, skýring 9) kemur í ljós að helmingur skuldsettra fjölskyldna skuldaði 6 m.kr. eða minna og voru samanlagðar skuldir þeirra 101 ma.kr. eða um 5,4% allra skulda. Skuldsettasti tíundarhlutinn skuldaði 31,4 m.kr. eða meira, og voru samanlagðar skuldir hans 767,3 ma.kr. eða rúmlega 40% allra skulda.

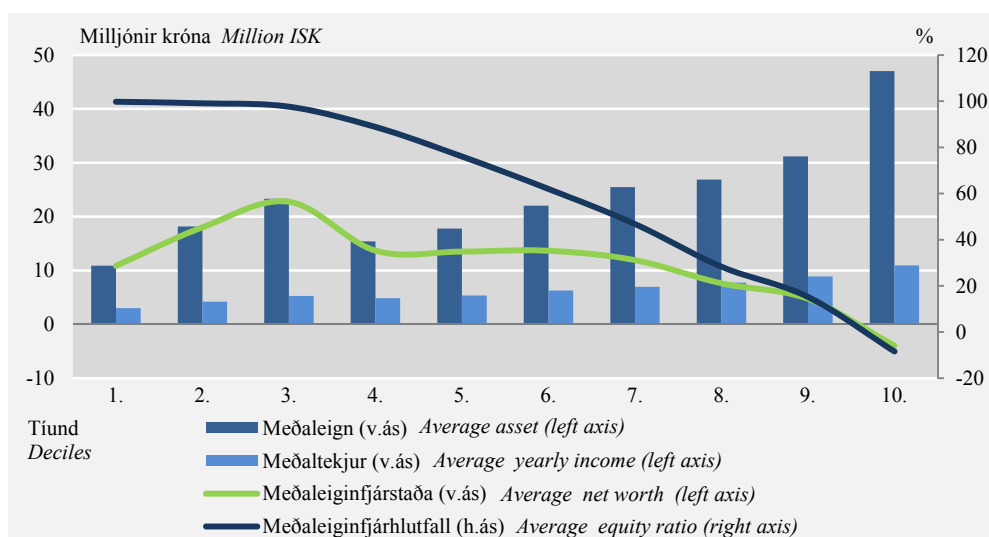
Tafla 2. Lægstu og hæstu skuldatíundir eftir fjölskyldugerðum 2011Table 2. *Lowest and highest deciles by type of families in 2011*

Hlutfall <i>Percent</i>	Lægsta skuldatíund <i>Lowest deciles</i>	Hæsta skuldatíund <i>Highest decile</i>
Einstaklingar <i>Individual</i>	75,3	13,0
Einstæðir foreldrar <i>Single parent</i>	6,2	7,0
Hjón án barna <i>Couples without children</i>	15,1	23,0
Hjón með börn <i>Couples with children</i>	3,4	57,0
Alls <i>Total</i>	100,0	100,0

Þegar litið er til fjölskyldugerða eftir skuldatíundum sést að lægsta skuldatíundin var að stærstum hluta einstaklingar, eða um 75%. Í hæstu skuldatíundinni voru flestar fjölskyldur hjón með börn, eða um 57%.

53% fjölskyldna í hæstu skuldatíundinni voru á aldrinum 35–49 ára

Í skuldaminna tíundarhlutanum voru 42,5% yngri en 30 ára, 24,5% voru á aldrinum 30–60 ára og 33% voru eldri en 60 ára. Skuldsettasti tíundarhlutinn var að mestu leyti fjölskyldur á aldrinum 30–60 ára eða um 85%. Þá voru 53% á aldrinum 35–49 ára og 12% voru eldri en 60 ára.

Mynd 1. Meðaltöl eigna, tekna og eiginfjárstöðu eftir skuldatíundum í árslok 2011Figure 1. *Assets, income and net worth averages by liabilities deciles in 2011*

Meðaltekjur lægstu skuldatíundar voru 3 m.kr. samanborið við meðaltekjur hæstu skuldatíundar sem voru tæplega 11 m.kr. Meðaleignastaða hópanna var einnig ólík þar sem lægsta tíundin átti að meðaltali 11 m.kr. samanborið við hæstu tíundina sem átti að meðaltali 47 m.kr.

Þegar horft er til eiginfjárstöðu þessara sömu hópa kemur í ljós að sterkasta eiginfjárstöðu hafa þeir sem skulda minnst, þ.e. lægsti þriðjungurinn. Eiginfjárstaðan var verst hjá skuldsettasta tíundarhlutanum eða að meðaltali fjórar milljónir króna í neikvætt eigið fé, sem samsvarar neikvæðu eiginfjárlutfalli upp á 8,4%.

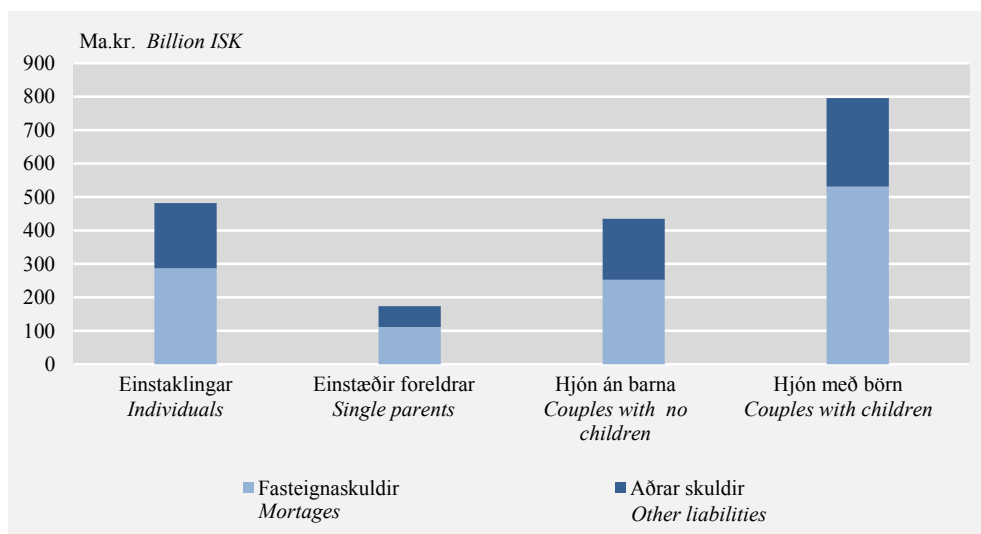
Skuldsettar fjölskyldur eftir fjölskyldugerð og aldri

Skuldir barnafjölskyldna lækkuðu mest á milli ára

Skuldir hjóna með börn voru 796 ma.kr. í árslok 2011, eða um 42% allra skulda, og lækkuðu um 7,8% frá fyrra ári. Skuldir einstæðra foreldra voru 174 ma.kr., eða um 9% allra skulda, og lækkuðu um 7,1% á milli ára. Meðalskuld hjóna með börn var 25,2 m.kr. í lok árs 2011 og meðalskuld einstæðra foreldra var 11,8 m.kr. Einstaklingar skulduðu að meðaltali 6,9 m.kr. í árslok og hjón án barna skulduðu að meðaltali 14,1 m.kr. Skuldir einstaklinga lækkuðu um 4,4% á milli ára en skuldir hjóna án barna lækkuðu minnst, eða um 2,2%.

Mynd 2. Skuldir eftir fjölskyldugerð í árslok 2011

Figure 2. Liabilities by type of family in 2011

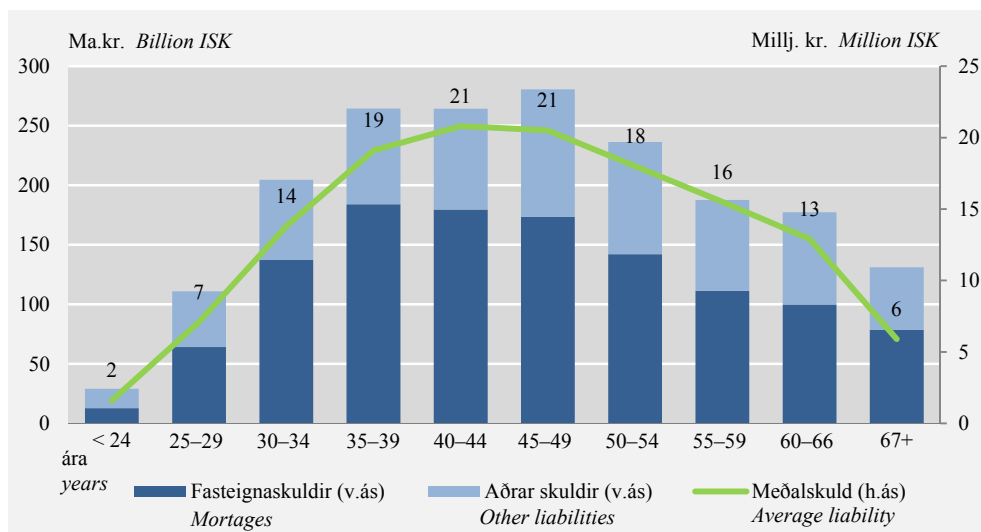


Skýringar Notes: Í árslok 2011 var meðalskuld skuldsettra einstaklinga 6,9 m.kr., meðaltal skuldsettra einstæðra foreldra var 11,8 m.kr., meðaltal skuldsettra hjóna án barna var 14,1 m.kr. og meðaltal skuldsettra hjóna með börn var 25,2 m.kr. In year end 2011 the average liabilities for indebted individuals were 6.9 million ISK, 11.8 million ISK for single parents, 14.1 million ISK for couples with no children and 25.2 million ISK for couples with children.

Skuldir vegna fasteignakaupa hjá hjónum með börn voru 531 ma.kr., og lækkuðu um 4,6% á milli ára. Fasteignaskuldir einstæðra foreldra lækkuðu einnig á milli ára, eða um 5,9%, og voru 111,7 ma.kr. í lok árs 2011. Fasteignaskuldir hjóna án barna voru 252,6 ma.kr. og höfðu hækkað um 3,8% frá fyrra ári. Fasteignaskuldir einstaklinga breyttust lítillega á milli ára og voru 287,4 ma.kr. í árslok 2011. Aðrar skuldir lækkuðu mest hjá hjónum með börn, um 13,6%, og um 9–10% hjá öðrum fjölskyldugerðum.

Mynd 3. Skuldir eftir aldri fjölskyldu í árslok 2011

Figure 3. Liabilities by age of family in 2011



Fjölskyldur á aldrinum 35–49 ára skulduðu mest allra aldurshópa í lok árs 2011. Samanlagðar skuldir þeirra voru 809,3 ma.kr. sem samsvarar 43% af heildarskuldum og höfðu dregist saman um 7,6% á milli ára. Fjölskyldur yngri en 25 ára skulduðu minnst eða 29 ma.kr., 1,5% af heild, og lækkuðu um 13,8% frá fyrra ári. Aldurshópurinn 67 ára og eldri er frábrugðinn öðrum aldurshópum, en skuldir þeirra hækkuðu um 8,0% á milli ára og voru í árslok 2011 samtals 131 ma.kr. Skýringu á hækkuninni má rekja til hækkunar fasteignaskulda um 12% sem og annarra skulda um 3%.

35.363 fjölskyldur voru skuldlausar í árslok 2011

Tæplega fimmtungur fjölskyldna, alls 35.363, voru skuldlausar í lok árs 2011 og fjölgaði um 6,2 % frá fyrra ári. Um 93% þeirra voru einstaklingar og 60% voru yngri en 25 ára. Heildareignir skuldlausra voru 152 ma.kr. í árslok 2011, sem samsvarar 4,1% af heildareignum allra. Meðaleign skuldlausra var á bilinu 2–6 m.kr. Þegar frátalin eru hjón án barna, en þau telja 3% skuldlausra og eiga að meðaltali 26,5 m.kr.

Eignir

Heildareignastaða styrktist um 5,1% á milli ára

Heildareignir fjölskyldna í lok árs 2011 voru rúmlega 3.738 ma.kr. og jukust um 5,1% frá fyrra ári. Eign í fasteignum var 2.582 ma.kr. og hækkaði um 9,9% á milli ára (fasteignamat hækkaði um 9%) en ökutækjaeign lækkaði um 0,8% frá fyrra ári, var tæplega 181 ma.kr. í árslok 2011. Peningalegar eignir, þ.e. innlán, verðbréf (þar á meðal hlutabréf) og aðrar peningalegar eignir, drógust saman um 4,7% á milli ára og voru tæplega 975 ma.kr. í árslok, sem samsvarar 26% af heildareignum. Samtals námu innlán 537 ma.kr., eða um 55% af peningalegum eignum, og höfðu lækkað um 7,8% frá fyrra ári. Þá nam verðbréfeign 368 ma.kr. eða um 38% af peningalegum eignum og lækkaði um 1,5% á milli ára. Hafa ber í huga að hlutabréf eru skráð að nafnvirði í skattframtölum og því eru hlutabréf sem peningaleg eign vanmetin.

Tafla 3. Tíundarmörk eigna í árslok 2011

Table 3. Assets deciles in 2011

Milljónir króna <i>Million ISK</i>	Tíundarmörk <i>Asset decile</i>	Eignir alls <i>Total assets</i>
1. tíund <i>1st decile</i>	0,1	308
2. tíund <i>2nd decile</i>	0,3	2.944
3. tíund <i>3rd decile</i>	0,7	8.506
4. tíund <i>4th decile</i>	2,1	22.795
5. tíund <i>5th decile</i>	11,2	109.076
6. tíund <i>6th decile</i>	18,4	280.719
7. tíund <i>7th decile</i>	24,4	396.440
8. tíund <i>8th decile</i>	32,9	526.145
9. tíund <i>9th decile</i>	48,6	742.090

Skýringar Notes: Meðaltal eigna var 20,1 m.kr. og miðgildi var 11,2 m.kr. (staðalfrávik var 48,0 m.kr.). The mean for total assets was 20,1 million ISK and the median was 11,2 million ISK (standard deviation was 48,0 million ISK).

Hæsta eignatíundin átti rúmlega 44% af heildareignum allra

Um helmingur allra fjölskyldna áttu eignir að verðmæti 11,2 m.kr. eða minna og voru samanlagðar eignir þeirra tæpir 144 ma.kr. eða um 3,8% allra eigna. Eignamesti tíundarhlutinn átti 48,6 m.kr. eða meira, og voru samanlagðar eignir þeirra 1.647 ma.kr. eða rúmlega 44% allra eigna.

Eignaminnsti tíundarhlutinn var að stærstum hluta einstaklingar, 91%, og yngri en 30 ára, 62%. Þá tilheyrðu 57% af fjölskyldum í eignaminnsta tíundarhlutanum lægsta tekjufimmtungnum og 80% skulduðu 1,5 m.kr. eða minna.

Eignamestu fjölskyldurnar voru almennt skuldsettari en aðrar fjölskyldur

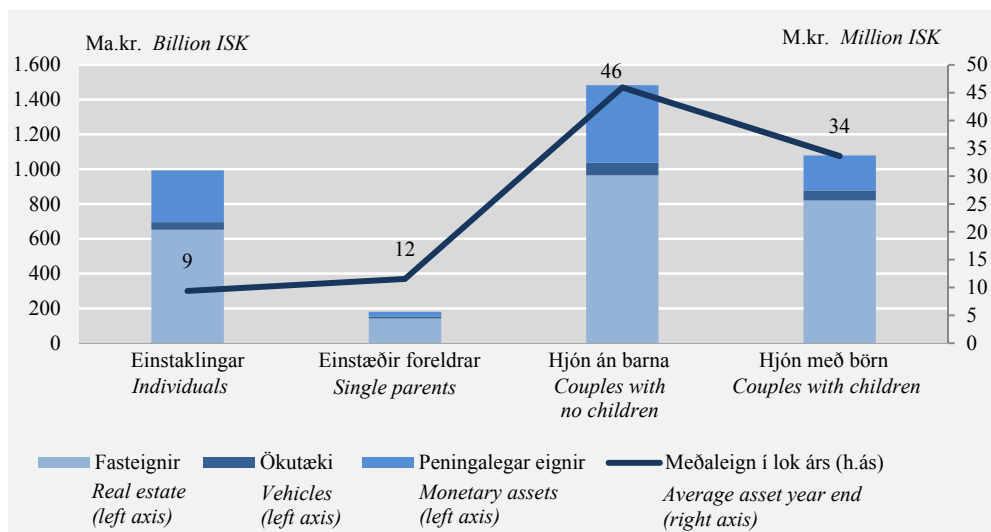
Flestar fjölskyldur í eignamesta tíundarhlutanum voru hjón án barna, eða um 52%. Þá voru 30% hjón með börn, 16% einstaklingar og 2% einstæðir foreldrar. Meðalaldurinn í eignamesta tíundarhlutanum var 59 ár en 75% voru 50 ára og eldri og tæplega fjórðungur var á aldrinum 30–49 ára. Helmingur þeirra sem tilheyrðu eignamesta tíundarhlutanum skulduðu 9,6 m.kr. eða minna og 90% skulduðu 54,4 m.kr. eða minna. Því voru eignamestu fjölskyldurnar almennt skuldsettari en aðrar fjölskyldur.

Eignastaða eftir fjölskyldugerð og aldri

Hjón án barna áttu mestar eignir í árslok 2011, bæði hlutfallslega og samanlagt, um 1.483 ma.kr., og höfðu eignir þeirra hækkað um tæp 7% frá fyrra ári. Eignir hjóna með börn voru 1.079 ma.kr. í árslok 2011 og höfðu hækkað um 3% á milli ára. Einstaklingar áttu hlutfallslega minnst en eignir þeirra hækkuðu um 6% á milli ára og voru 995 ma.kr. í árslok. Eignir einstæðra foreldra hækkuðu minnst á milli ára, um 0,7%, og voru 181 ma.kr. í lok árs 2011.

Mynd 4. Eignir eftir fjölskyldugerð í árslok 2011

Figure 4. Assets by type of family in 2011

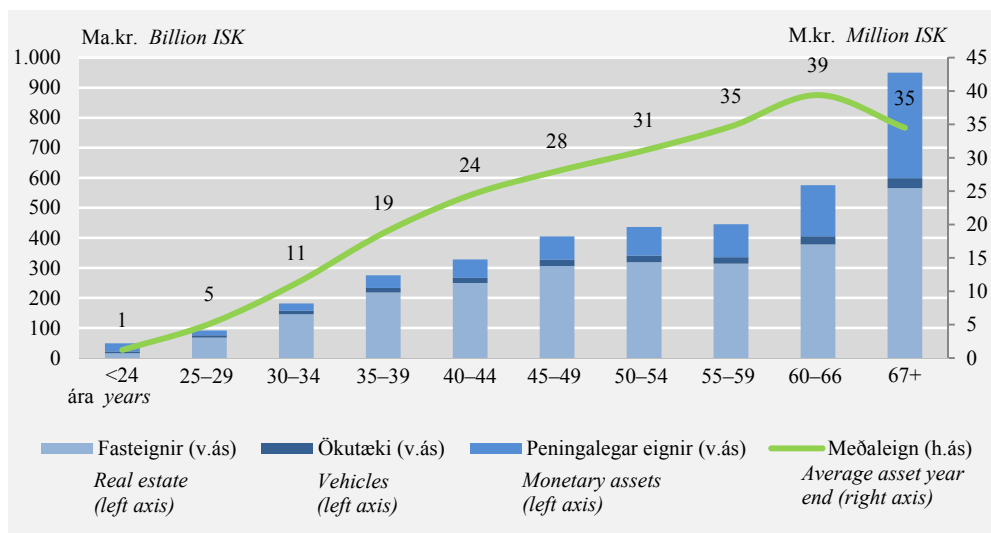


Skýringar Notes: Í árslok 2011 var meðaleign einstaklinga 9,4 m.kr., meðaleign einstæðra foreldra var 11,5 m.kr., meðaleign hjóna án barna var 45,9 m.kr. og meðaleign hjóna með börn var 33,6 m.kr. In year end 2011 the average asset for individuals was 9.4 million ISK, 11.5 million ISK for single parents, 45.9 million ISK for couples with no children and 33.6 million ISK for couples with children.

Fjölskyldur yngri en 30 ára áttu samtals 140 ma.kr. í eignum eða um 4% af heildareignum. Eignir fjölskyldna á aldrinum 30–44 ára voru 785 ma.kr. í árslok, eða um 21% af heild, og eignir 45–59 ára voru 1.286 ma.kr. sem samsvarar um 34% af heildareignum alls. Elstu fjölskyldurnar, 60 ára og eldri, voru þó eignamestar með eignir að verðmæti 1.525 ma.kr. eða 41% allra eigna.

Mynd 5. Eignir eftir aldri í árslok 2011

Figure 5. Assets by age of family in 2011



Eignastaða yngri fjölskyldna dróst saman á milli ára en eignastaða eldri fjölskyldna styrktist á sama tímabili

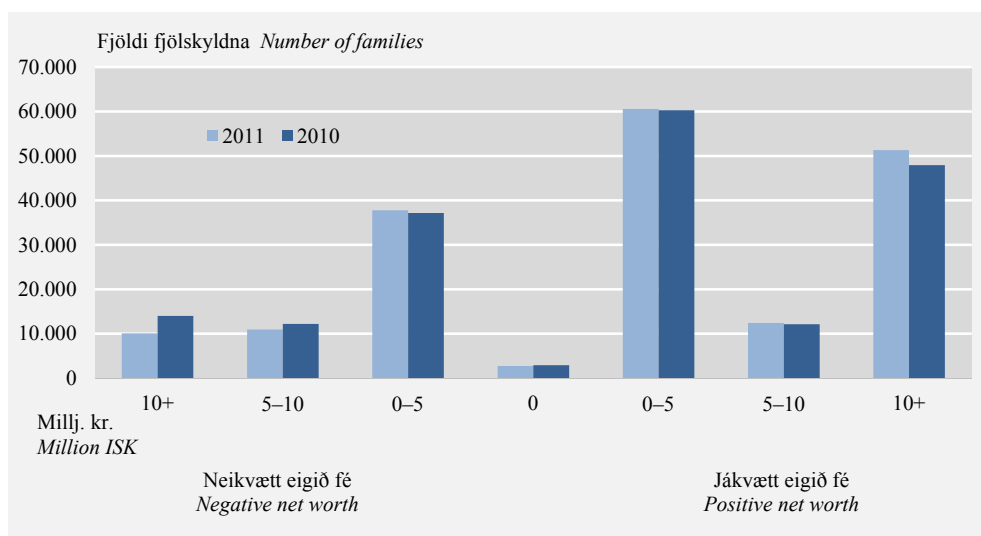
Eignir 34 ára og yngri lækkuðu á milli ára en eignir 35 ára og eldri hækkuðu. Eignir 25–29 ára lækkuðu mest, um 7%, en eignir 30–34 ára lækkuðu minnst eða sem nemur 0,2%. Eignir jukust mest hjá 67 ára og eldri, um 9,9% en aðeins um 1% hjá aldurshópnum 35–39 ára.

Eiginfjárstaða

Samanlögð staða eiginfjár í lok árs 2011 var rúmlega 1.850 ma.kr. og hækkaði um 19% frá fyrra ári. Eiginfjárhlutfall alls var 50%. Eiginfjárstaða í fasteign, þ.e. fasteignir að frádregnum skuldum vegna fasteigna, jókst um 22,4% og var 1.398 ma.kr. í árslok 2011. Eiginfjárhlutfall í fasteign var 54%. Annað eigið fé, þ.e. aðrar eignir að frádregnum öðrum skuldum, jókst um 9,5% og var 452 ma.kr. í árslok 2011. Eiginfjárhlutfall í öðrum eignum var 39% í lok árs 2011.

Mynd 6. Eiginfjárstaða fjölskyldna í árslok 2011

Figure 6. Assets net worth in 2011



Tæplega þriðjungur fjölskyldna var með neikvæða eiginfjárstöðu í árslok 2011

Alls voru 124.394 fjölskyldur (67%) með jákvæða eiginfjárstöðu í lok árs 2011 sem er 3,3% aukning á milli ára. Fjölskyldur með neikvæða eiginfjárstöðu voru 58.868 (32%) í lok árs 2011 og hafði fækkað um 7,2% frá fyrra ári.

Tafla 4. Tíundarmörk eiginfjárstöðu í árslok 2011

Table 4. Equity deciles in 2011

Milljónir króna Million ISK	Tíundarmörk Equity decile	Eiginfjárstaða alls Total Equity
1. tíund 1st decile	-5,8	-305.655
2. tíund 2nd decile	-1,7	-64.131
3. tíund 3rd decile	-0,1	-13.283
4. tíund 4th decile	0,1	643
5. tíund 5th decile	0,6	6.434
6. tíund 6th decile	2,4	23.695
7. tíund 7th decile	8,0	88.978
8. tíund 8th decile	18,0	235.418
9. tíund 9th decile	35,0	472.914

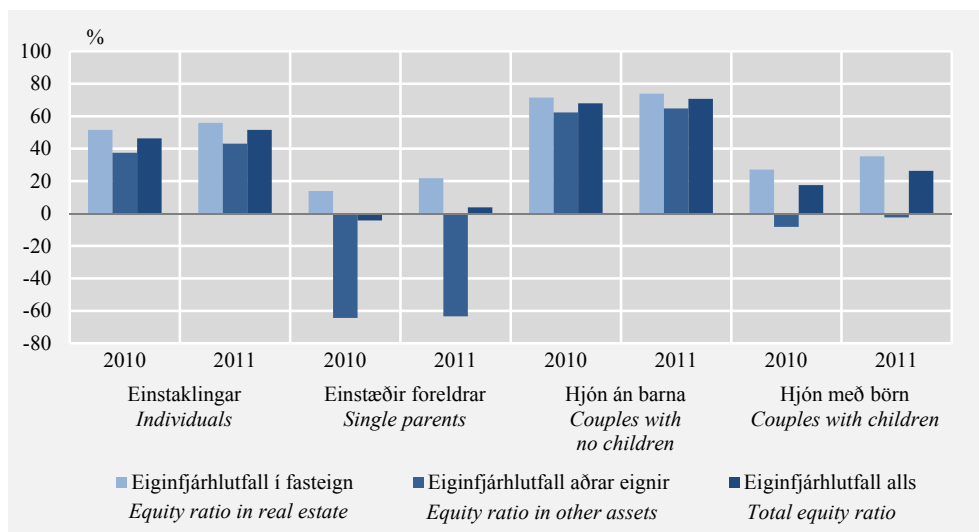
Skýringar Notes: Meðaltal eiginfjárstöðu var 10,0 m.kr. og miðgildi var 0,6 m.kr. (staðalfrávik var 47,8 m.kr.). The mean for assets net worth was 10.0 million ISK and the median was 0.6 million ISK (Standard deviation was 47.8 million ISK).

Eiginfjárstaða var að meðaltali 10 m.kr. og miðgildi 0,6 m.kr. Ef litið er til dreifingar eiginfjárstöðu í árslok 2011 skv. töflu 4 sést að 70% fjölskyldna eiga samantlagt 8,0 m.kr. eða minna í eigin fé og þar af eru 60% fjölskyldna sem eiga 2,4 m.kr.

eða minna í eigið fé. Þær fjölskyldur sem voru í tveimur efstu tíundarhlutunum áttu hinsvegar að meðaltali 50,5 m.kr. í eigið fé og var samanlögð eiginfjárstaða þeirra 1,9 ma.kr.

Mynd 7. Eiginfjárhlutföll eftir fjölskyldugerð í árslok 2011

Figure 7. Assets equity ratio by type of family in 2011



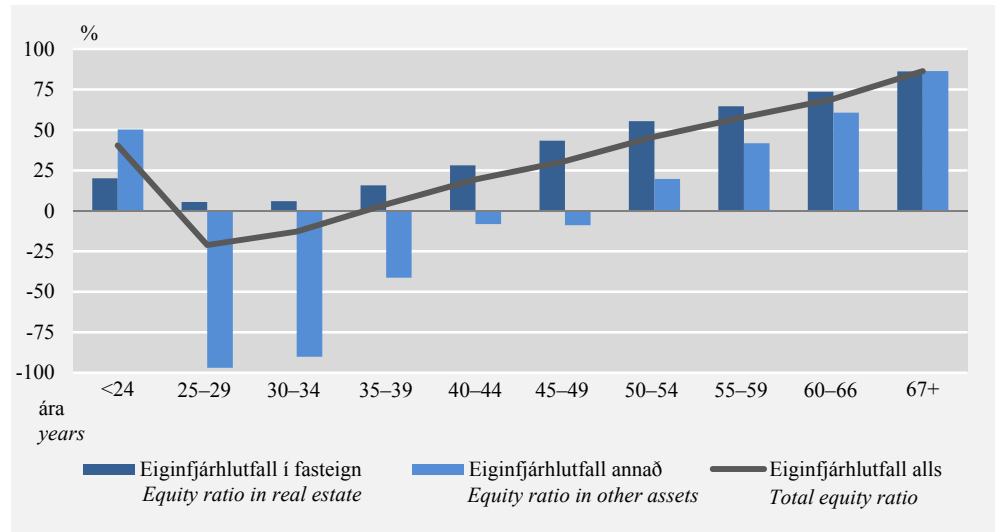
Eiginfjárstaða einstæðra foreldra var 3,8% í árslok 2011

Eiginfjárstaða einstæðra foreldra styrktist mest allra fjölskyldugerða, um 189,3 %, og eigið fé hjóna með börn jókst um 54,2%. Eiginfjárhlutföll þeirra voru þó lægst, þ.e. eiginfjárhlutfall einstæðra foreldra var 3,8% í árslok og 26% hjá hjónum með börn. Eiginfjárhlutfall hjóna án barna var hæst, eða um 71%.

Eiginfjárhlutfall einstæðra foreldra í fasteign var 21,8% í árslok 2011 og hjá hjónum með börn 35,3%. Eiginfjárhlutfall í öðrum eignum var hins vegar neikvætt hjá þessum fjölskyldugerðum í lok árs 2011; hjá einstæðum foreldrum var eiginfjárhlutfall í öðrum eignum neikvætt um 63,4% og hjá hjónum með börn var sambærilegt eiginfjárhlutfall neikvætt sem nemur 2,5%.

Mynd 8. Eiginfjárhlutföll eftir aldri fjölskyldu í árslok 2011

Figure 8. Assets equity ratio by age of family in 2011



Staða eigin fjár styrkist með hækkandi aldri

Eiginfjárstaða var almennt betri hjá eldri fjölskyldum eins og við er að búast því þannig er þróun eigna og skulda við lífshlaupið. Heildar eiginfjárstaða var neikvæð hjá fjölskyldum á aldrinum 25–34 ára sem rekja má til annarra skulda en fasteignaskulda. Eiginfjárhlutfall í öðrum eignum en fasteignum var neikvætt sem nemur 97% hjá fjölskyldum á aldrinum 25–29 ára og einnig neikvætt hjá 30–34 ára um 90%.

Tekjur og gjöld

Samanlagðar heildartekjur fyrir árið 2011 voru 1.014 ma.kr. og hækkuðu um 6,8% á milli ára. Heildartekjur samanstanda af atvinnutekjum, fjármagnstekjum og öðrum tekjum (skýring 6). Atvinnutekjur voru í árslok 730 ma.kr., hækkuðu um 7,3% frá fyrra ári en fjármagnstekjur lækkuðu um 6,6% á milli ára og voru 72 ma.kr. í lok árs 2011. Aðrar tekjur hækkuðu um 10,6% á milli ára og voru tæplega 211 ma.kr.

Ráðstöfunartekjur hækkuðu um 6,2% hjá hjónum án barna en lækkuðu um 0,5% hjá einstæðum foreldrum

Heildartekjur að frádrögnum sköttum og viðbættum tekjutilfærslum (skýringar 7 og 8) mynda ráðstöfunartekjur. Samanlagðar ráðstöfunartekjur fyrir árið 2011 voru 795 ma.kr. og höfðu hækkað um 4,2% frá fyrra ári. Mest var hækkunin hjá hjónum án barna, 6,2%, enda hækkuðu heildartekjur þeirra mest á milli ára eða um 8,6%. Einstæðir foreldrar skera sig úr þar sem ráðstöfunartekjur þeirra lækkuðu um 0,5% á milli ára. Skýringuna má rekja til þess að heildartekjur þeirra hækkuðu aðeins um 2,6% á milli ára en skattgreiðslur jukust um 10,1%, vaxtabætur drógust saman um 23,7% og barnabætur þeirra lækkuðu um 2,5%.

Tafla 5. Tíundarmörk heildartekna árið 2011

Table 5. Total income deciles in 2011

Milljónir króna <i>Million ISK</i>	Tíundarmörk <i>Income decile</i>	Tekjur alls <i>Total income</i>
1. tíund <i>1st decile</i>	0,7	5.380
2. tíund <i>2nd decile</i>	1,5	20.956
3. tíund <i>3rd decile</i>	2,4	36.323
4. tíund <i>4th decile</i>	2,9	48.573
5. tíund <i>5th decile</i>	3,8	61.744
6. tíund <i>6th decile</i>	4,9	80.659
7. tíund <i>7th decile</i>	6,3	102.984
8. tíund <i>8th decile</i>	8,5	136.587
9. tíund <i>9th decile</i>	11,9	186.610

Skýringar Notes: Meðaltal heildartekna var 5,5 m.kr. og miðgildi var 3,8 m.kr. (staðalfrávik var 7,2 m.kr.). The mean for total income was 5,5 million ISK and the median was 3,8 million ISK (Standard deviation was 7,2 million ISK).

Lægsti tekjufimmtungurinn var með heildarstekjur undir 1,5 m.kr. og helmingur fjölskyldna var með 3,8 m.kr. eða minna í heildartekjur á árinu 2011. Hæsta tekjutíundin var með 11,9 m.kr. eða meira í heildartekjur á árinu 2011, samtals með um 33% af heildartekjum allra. Þá var hæsta ráðstöfunartekjutíundin með 8,8 m.kr. eða meira í ráðstöfunartekjur á árinu 2011, samtals með um 30% af samanlögðum ráðstöfunartekjum allra.

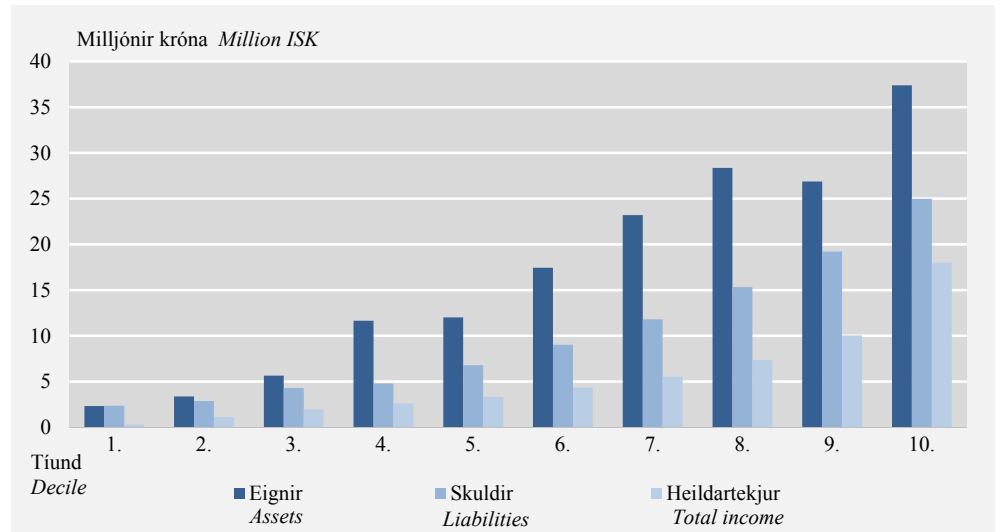
Tafla 6. Tíundarmörk ráðstöfunartekna árið 2011

Table 6. Total disposable income deciles in 2011

Milljónir króna <i>Million ISK</i>	Tíundarmörk <i>Disposable income decile</i>	Ráðstöfunartekjur alls <i>Total disposable income</i>
1. tíund <i>1st decile</i>	0,7	5.342
2. tíund <i>2nd decile</i>	1,5	20.896
3. tíund <i>3rd decile</i>	2,1	33.811
4. tíund <i>4th decile</i>	2,5	42.550
5. tíund <i>5th decile</i>	3,2	52.808
6. tíund <i>6th decile</i>	4,1	67.927
7. tíund <i>7th decile</i>	5,2	85.037
8. tíund <i>8th decile</i>	6,7	109.039
9. tíund <i>9th decile</i>	8,8	142.026

Skýringar Notes: Meðaltal ráðstöfunartekna var 4,3 m.kr. og miðgildi var 3,2 m.kr. (staðalfrávik var 5,3 m.kr.). The mean for disposable income was 4,3 million ISK and the median was 3,2 million ISK (Standard deviation was 5,3 million ISK).

Mynd 9. Meðaltöl tekna, eigna og skulda eftir tekjutiðundum fyrir árið 2011
 Figure 9. Average total income, assets and liabilities by income deciles in 2011

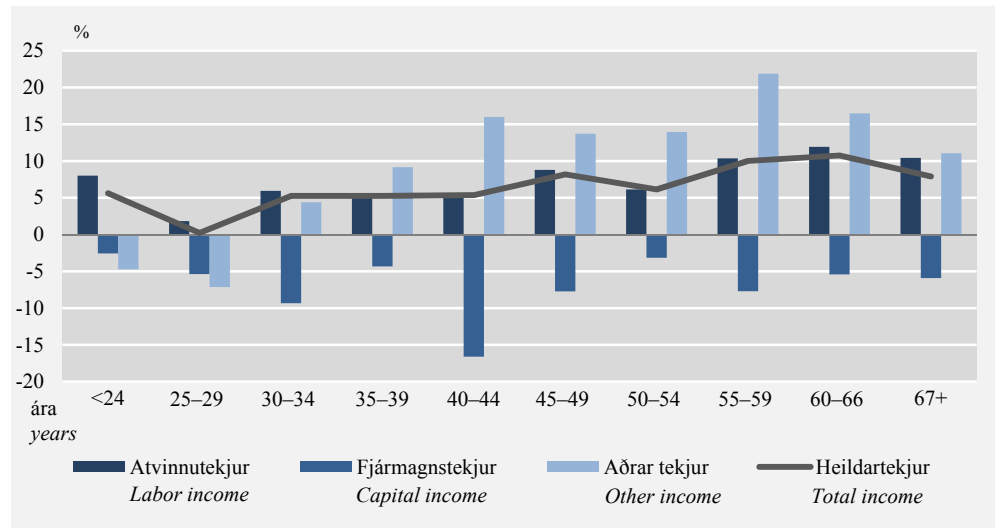


Heildartekjur í hæstu tekjutiðundinni voru að meðaltali 18 m.kr. Skuldir þeirra námu um 25 m.kr. að meðaltali og meðaleign þeirra var 37,4 m.kr.

Heildartekjur og ráðstöfunartekjur hækkuðu mest hjá fjölskyldum á aldrinum 55–66 ára. Mesta lækkun tekjuliðar var hjá aldurshópnum 40–44 ára en fjármagnstekjur þeirra lækkuðu um 16,6% frá fyrra ári. Mesta hækkun tekjuliðar var hjá aldurshópnum 55–59 ára þar sem aðrar tekjur hækkuðu um tæp 22%.

Mynd 10. Breyting á tekjum milli árána 2010 og 2011

Figure 10. Changes in income between the years 2010 and 2011

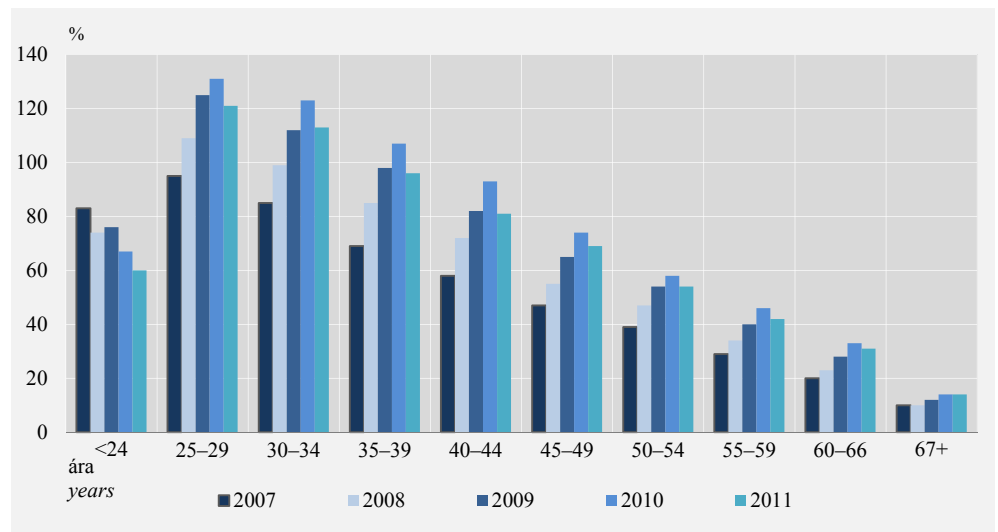


Breytingar á síðustu 5 árum

Hluttur skulda miðað við eignir hækkaði árin 2007–2010 úr 40% í 56% en lækkaði svo aftur árið 2011 og var kominn niður í 50% í árslok 2011. Þessa lækkun mætti rekja til afskrifta skulda, endurútreikninga lána eða fleiri aðgerða vegna skuldavanda. Skuldahlutfall yngsta aldurshópsins var 60% árið 2011 en tvöfalt herra hjá næsta aldurshópi, 25–29 ára, eða 121%. Skuldahlutfallið var almennt lægra hjá eldri fjölskyldum og var lægst hjá 67 ára og eldri.

Mynd 11. Skuldir sem hlutfall af eignum eftir aldri fjölskyldna árin 2007–2011

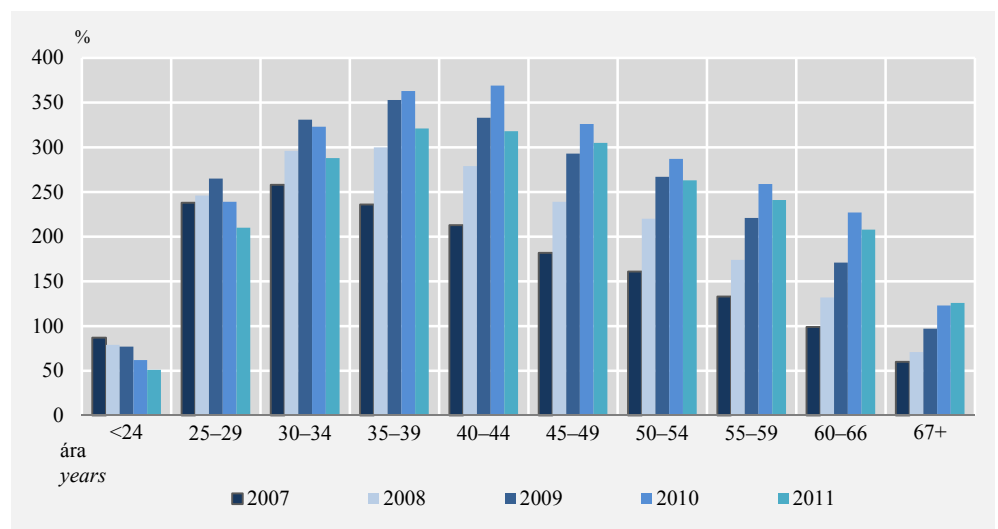
Figure 11. Liabilities to assets by age of families in 2007–2011



Árið 2011 var hlutfall skulda af ráðstöfunartekjum hæst hjá aldurshópnum 35–39 ára, eða 321%, og hafði lækkað frá fyrra ári þegar það nam 363%, sbr. mynd 12. Hlutfallið var næst hæst hjá aldurshópnum 40–44 ára og hafði sömuleiðis lækkað á milli ára, úr 369% í 318%.

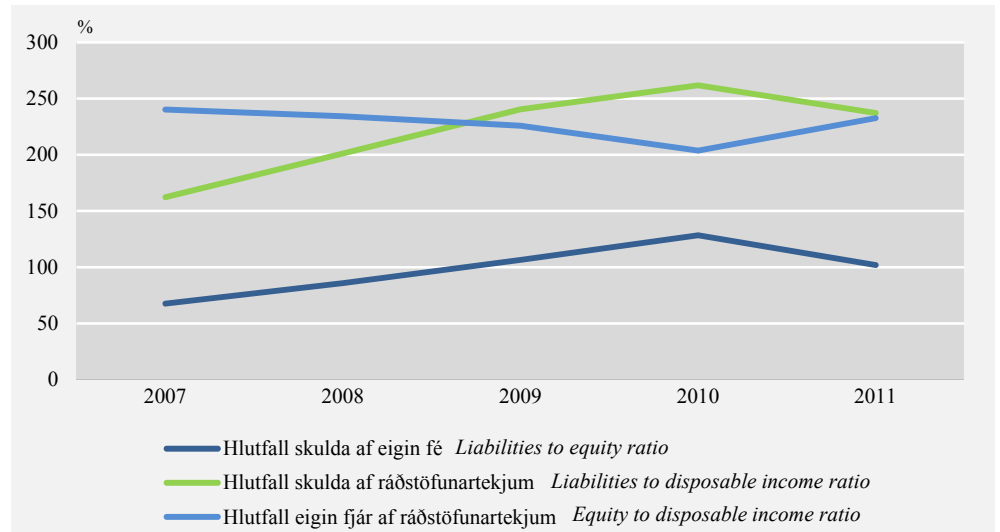
Mynd 12. Skuldir sem hlutfall af ráðstöfunartekjum eftir aldri árin 2007–2011

Figure 12. Liabilities to disposable income by age in 2007–2011



Mynd 13. Skuldir, eigið fé og ráðstöfunartekjur árin 2007–2011

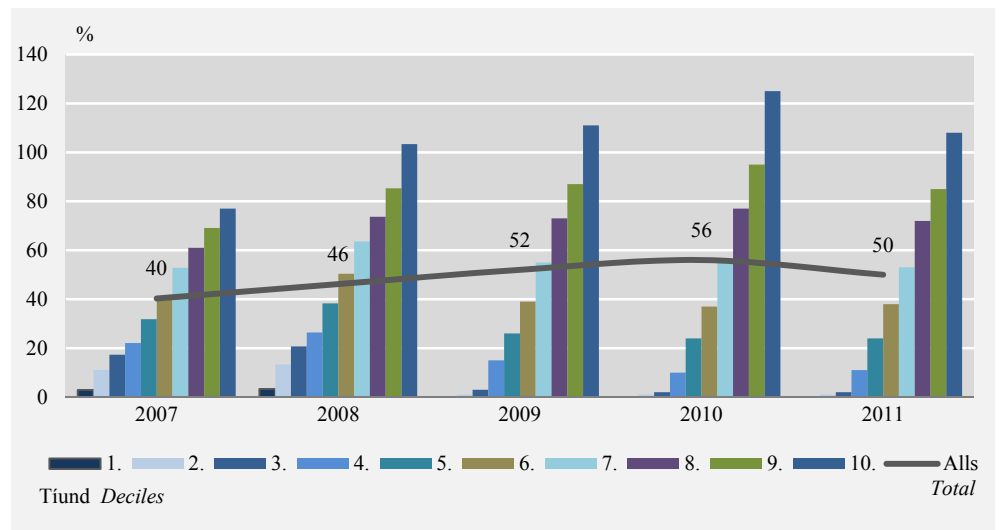
Figure 13. Liabilities, equity and disposable income in 2007–2011



Heildarskuldir hafa aukist ört allt til ársins 2010, bæði sem hlutfall af ráðstöfunartekjum og eiginfjárstöðu, (sbr. mynd 13). Árið 2011 varð töluverð lækkun skulda sem hlutfall af ráðstöfunartekjum, úr 262% árið 2010 í 237% árið 2011. Jafnframt lækkuðu skuldir sem hlutfall af eigið fé, úr 128% árið 2010 í 102% við árslok 2011. Samsvarandi hækkun var á hlutfalli eiginfjár af ráðstöfunartekjum árið 2011, eða 233% samanborið við 204% frá fyrra ári.

Mynd 14. Hlutfall skulda af eignum eftir skuldatíundum árin 2007–2011

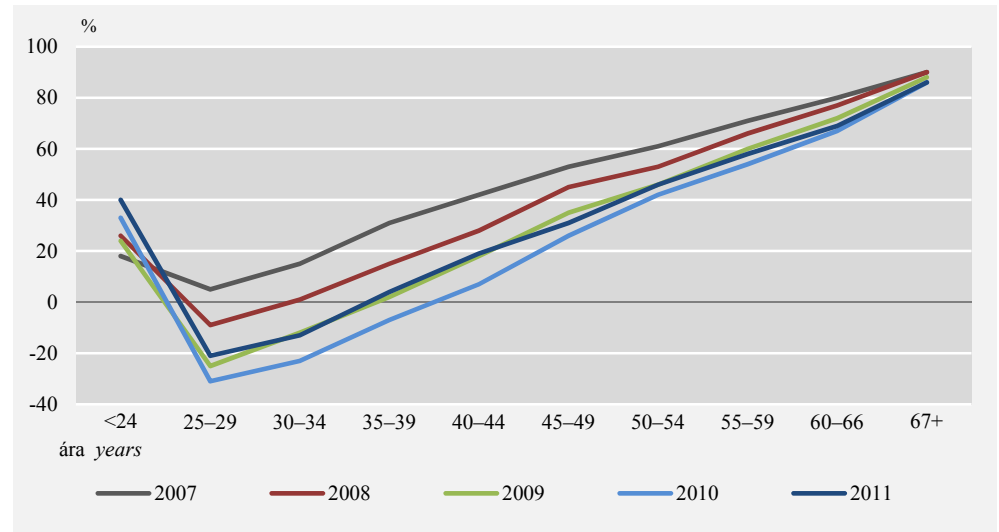
Figure 14. Liabilities to assets by liability deciles in 2007–2011



Skuldsettustu fjölskyldurnar skulda um og yfir 100% eigna, (sjá 10. tíund á mynd 14). Skuldir hæstu skuldatíundar sem hlutfall af eignum hækkaði úr 77% í 108% á árunum 2007–2011 og höfðu hlutfallslega breyst mest milli ára. Skuldir annarra hópa breyttust hlutfallslega minna á sama tímabil.

Mynd 15. Eiginfjárlutfall eftir aldri árin 2007–2011

Figure 15. Net worth ratio by age in 2007–2011

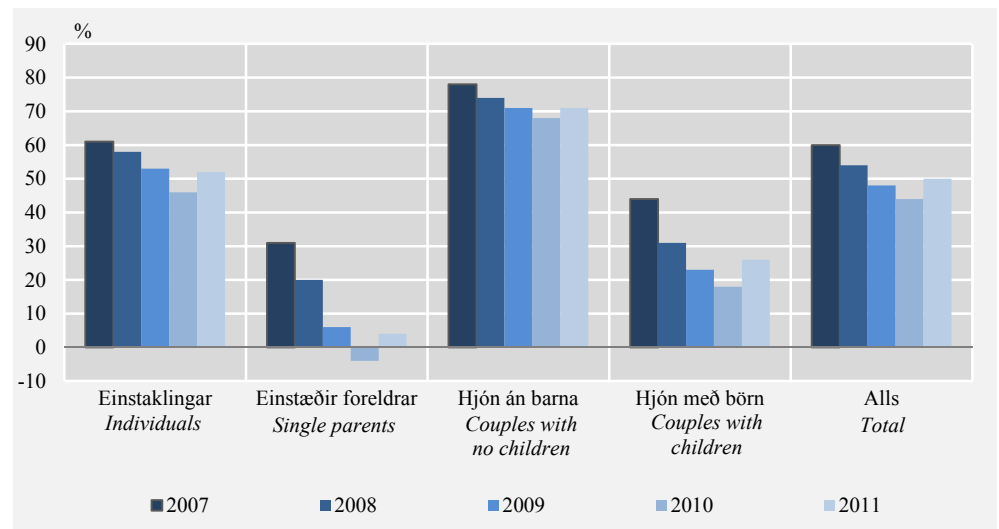


Eiginfjárlutfall yngri aldurshópa er gjarnan lágt og jafnvel neikvætt, en styrkist með hækkandi aldri. Á árunum 2007–2011 var þróun eiginfjárlutfalls í samræmi við lífaldur eins og mynd 15 ber með sér. Þannig var yngsti aldurshópurinn, 24 ára og yngri, með jákvæða eiginfjárstöðu öll árin; 18% árið 2007 sem jókst jafnt og þétt og var 40% í árslok 2011.

Eiginfjárlutfall aldurshópsins 25–29 ára var 5% árið 2007. Á árunum 2008–2010 drógst það verulega saman og náði lágmarki árið 2010 þegar það var neikvætt um 31%. Á árinu 2011 styrktist eiginfjárlutfall þess aldurshóps og var neikvætt um 21% í árslok 2011.

Mynd 16. Eiginfjárlutfall eftir fjölskyldugerð árin 2007–2011

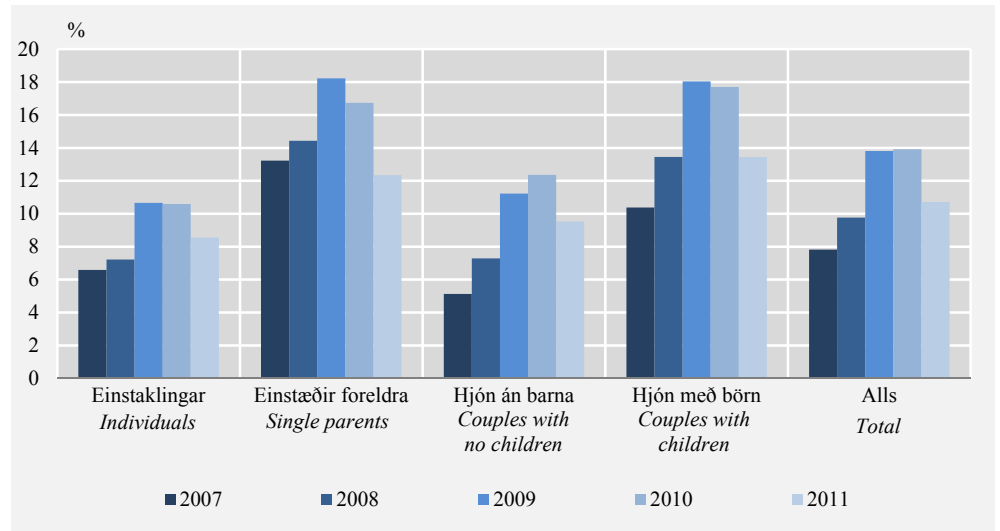
Figure 16. Net worth ratio by type of family in 2007–2011



Breytingar á stöðu eiginfjár eftir fjölskyldugerð var sambærileg og fór lækkandi árin 2007–2010 en hækkaði árið 2011. Eiginfjárlutfall hjóna án barna var þá hæst eða 71%, einstaklinga 52%, hjóna með börn 26% en var lægst hjá einstæðum foreldum, 4%.

Mynd 17. Hlutfall vaxtagjalda af ráðstöfunartekjum eftir fjölskyldugerð árin 2007–2011

Figure 17. Interest expense to disposable income by type of family in 2007–2011

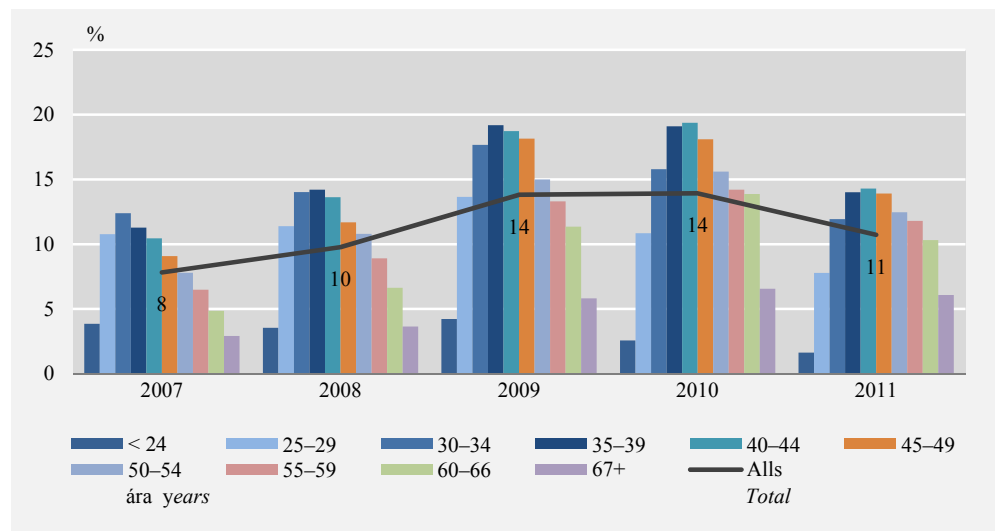


Vaxtagjöld sem hlutfall af ráðstöfunartekjum voru 10,7% í árslok 2011

Vaxtagjöld sem hlutfall af ráðstöfunartekjum jókst á hverju ári fram til ársins 2010 en þá lækkaði það úr 13,9% í 10,7% í árslok 2011. Vaxtagjöld voru hlutfallslega hæst miðað við ráðstöfunartekjur hjá barnafólki, þ.e. hjónum með börn og einstæðum foreldrum.

Mynd 18. Hlutfall vaxtagjalda af ráðstöfunartekjum eftir aldri árin 2007–2011

Figure 18. Interest expense to disposable income by age in 2007–2011



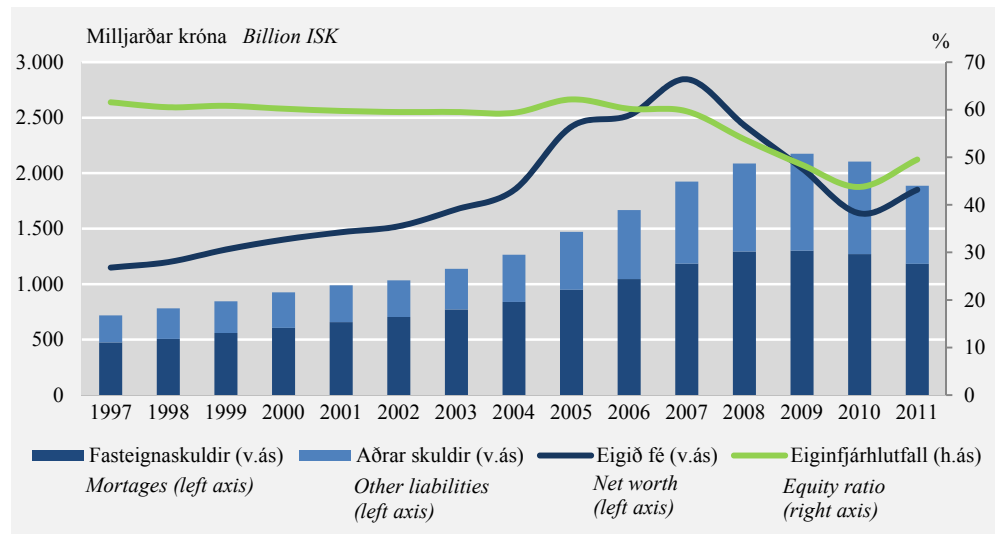
Árin 2009–2011 voru aldurshóparnir 35–39 ára, 40–44 ára og 45–49 ára með hæstu hlutföll vaxtagjalda af ráðstöfunartekjum. Á árinu 2009 voru hlutföllin á bilinu 18,1%–19,2%, á bilinu 18,1%–19,4% árið 2010 en lækkuðu töluvert árið 2011 og voru þá á bilinu 13,9%–14,3%.

Meðaltöl skulda og eigna á árunum 1997–2011

Á árunum 1997–2004 hækkuðu fasteignaskuldir og heildarskuldir að meðaltali um 8% á ári (á verðlagi ársins 2011, verðtryggingarvísitala). Næstu þrjú ár þar á eftir, árin 2004–2007, var hækkunin um 12% að meðaltali á fasteignaskuldum og 15% á heildarskuldum. Á milli árunna 2007 og 2009 hækkuðu heildarskuldir að meðaltali um 6% og fasteignaskuldir um 5% og á árunum 2009–2011 drógust fasteignaskuldir saman um að meðaltali 5% en heildarskuldir um 7%.

Mynd 19. Samsetning skulda 1997–2011, á verðlagi 2011

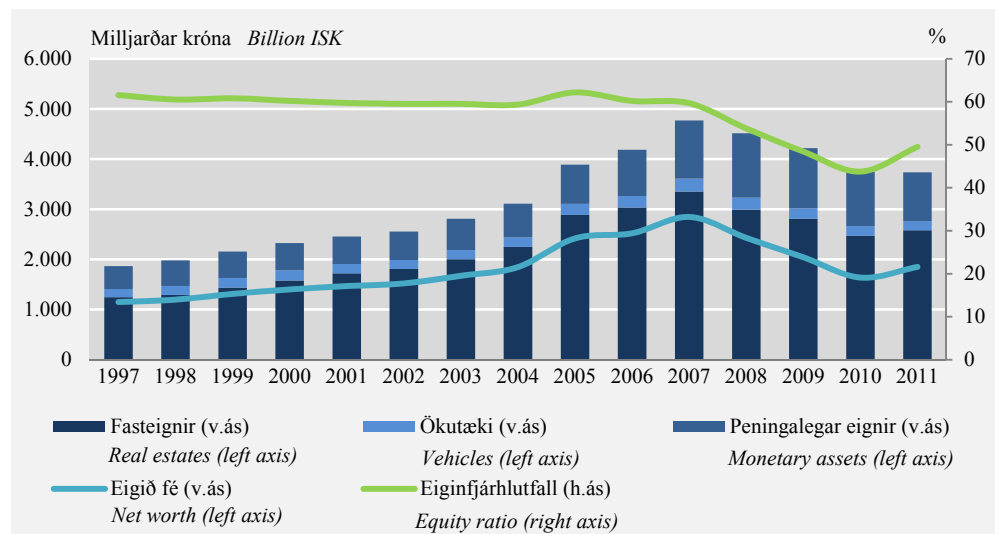
Figure 19. Liabilities, assets and net worth in 1997–2011, 2011 prices



Hlutfall annarra skulda af heildarskuldum hækkaði jafnt og þétt frá árinu 2003–2009 þegar það fór úr 32% í 40% en í árslok 2011 lækkaði það í 37%.

Mynd 20. Samsetning eigna 1997–2011, á verðlagi 2011

Figure 20. Liabilities, assets and net worth, 2011 prices

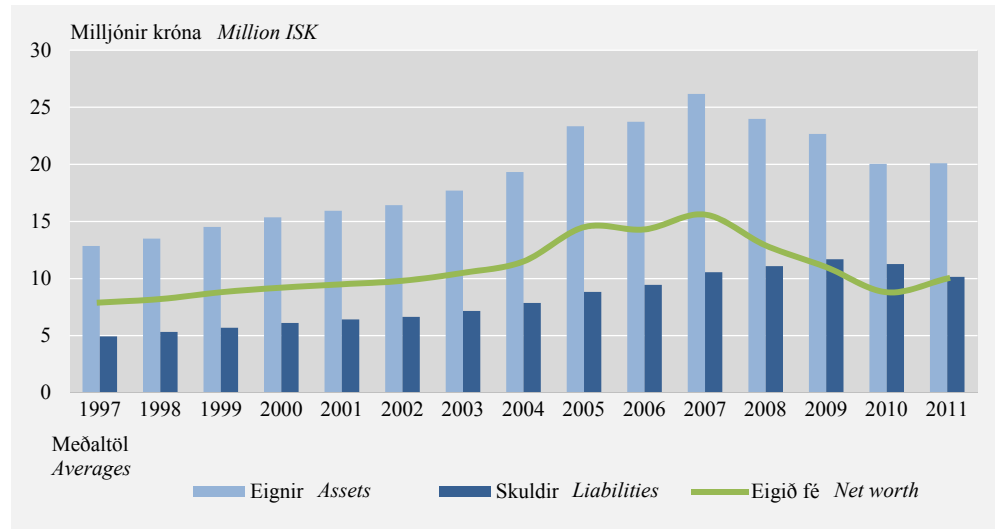


Mesta hækkun eigna varð á milli árunna 2004–2005 þegar heildareignir hækkuðu um 25% á milli ára og fasteignir um 28%. Frá árinu 2005–2007 hækkuðu eignir að meðaltali um 11% og fasteignir um 8%, og í kjölfarið fór eignastaða almennt að

dragast saman. Mest varð lækkunin á árunum 2009–2010 þegar heildareignir drógust saman um 11% og fasteignir um 12%.

Mynd 21. Meðalskuld, -eign og -eiginfjárstaða skuldsettra fjölskyldna árin 1997–2011, á verðlagi 2011

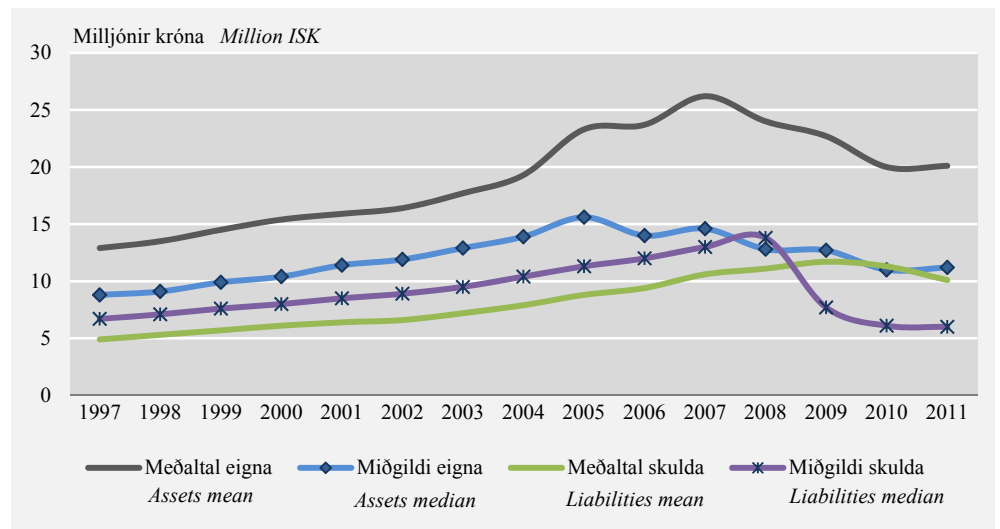
Figure 21. Average liability, asset and net worth for families indebt in 1997–2011, in 2011 prices



Meðaltal eiginfjár hækkaði úr 7,9 m.kr. árið 1997 í 15,6 m.kr. árið 2007 (verðlag ársins 2011). Í árslok 2011 var meðaltal eiginfjár komið í 10 m.kr.

Mynd 22. Meðaltöl og miðgildi eigna og skulda 1997–2011, á verðlagi 2011

Figure 22. Mean and median for assets and liabilities for 1997–2011, in 2011 prices

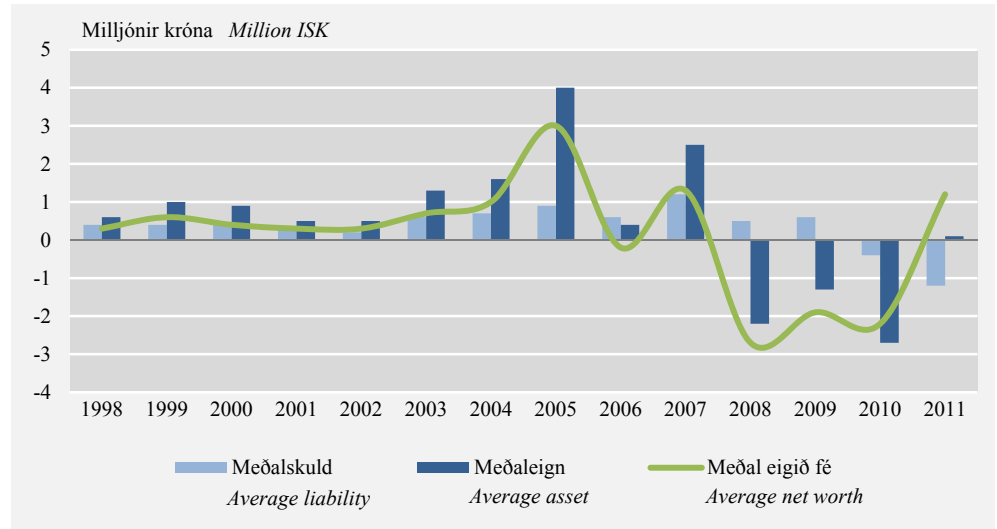


Meðaleign jókst úr 13 m.kr. í 26,2 m.kr. á árunum 1997–2007

Miðað við fjölda framteljenda var meðaleign árið 1997 tæplega 13 m.kr. á verðlagi árs 2011 og jókst árlega til ársins 2007 þegar hún nam 26,2 m.kr. Á árunum 2007–2011 lækkaði hún árlega og var 20,1 m.kr. í lok árs 2011. Miðgildi í dreifingu eigna var töluvert lægra eða 8,8 m.kr. árið 1997, 14,6 m.kr. árið 2007 og 11,2 m.kr. í árslok 2011. Skýringin er sú að þeir sem eru í efstu eignatíundinni eiga hlutfallslega meiri eignir.

Mynd 23. Breyting á meðaleign, -skuld og -eiginfjárstöðu 1997–2011, á verðlagi 2011

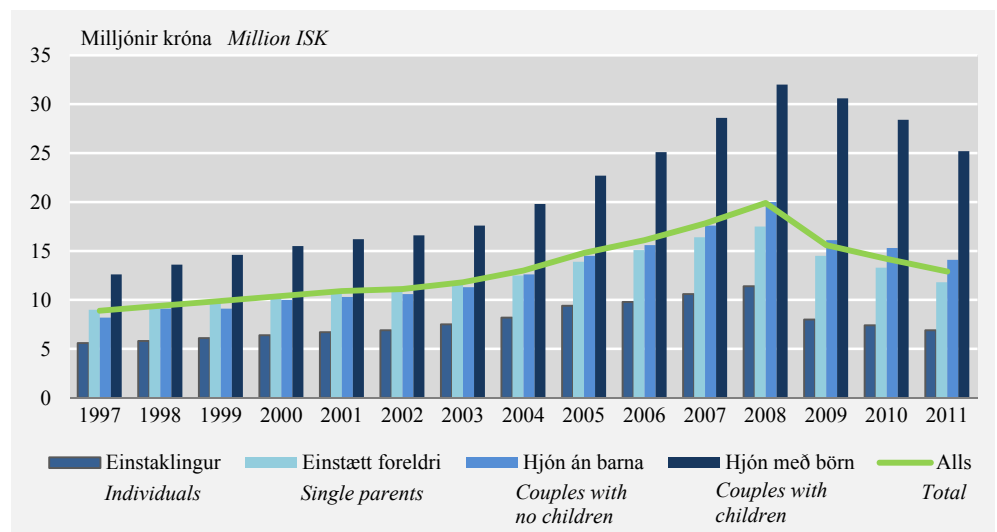
Figure 23. Change in average assets, liabilities and net worth for 1997–2011, in 2011 prices



Skuldir skuldsettra á föstu verðlagi ársins 2011 voru að meðaltali 4,9 m.kr. árið 1997 og jukust samfellt til ársins 2009 þegar þær fóru í 11,7 m.kr. að meðaltali. Fram til ársins 2007 jókst meðaltal eigna meira en meðaltal skulda m.v. fast verðlag en miðgildi eigna og skulda fylgdust að til ársins 2005 þegar greinileg breyting varð á (sjá mynd 22). Miðgildi eigna byrjaði þá að lækka en miðgildi skulda hækkaði allt til ársins 2008 þegar það var hæst í 13,8 m.kr. Miklar sveiflur urðu á meðaleign og meðaleiginfjárstöðu á föstu verðlagi, sérstaklega eftir árið 2005 (sjá mynd 23).

Mynd 24. Meðalskuld eftir skuldsettum fjölskyldugerðum 1997–2011, á verðlagi 2011

Figure 24. Average liability by type of indebted families for 1997–2011, in 2011 prices

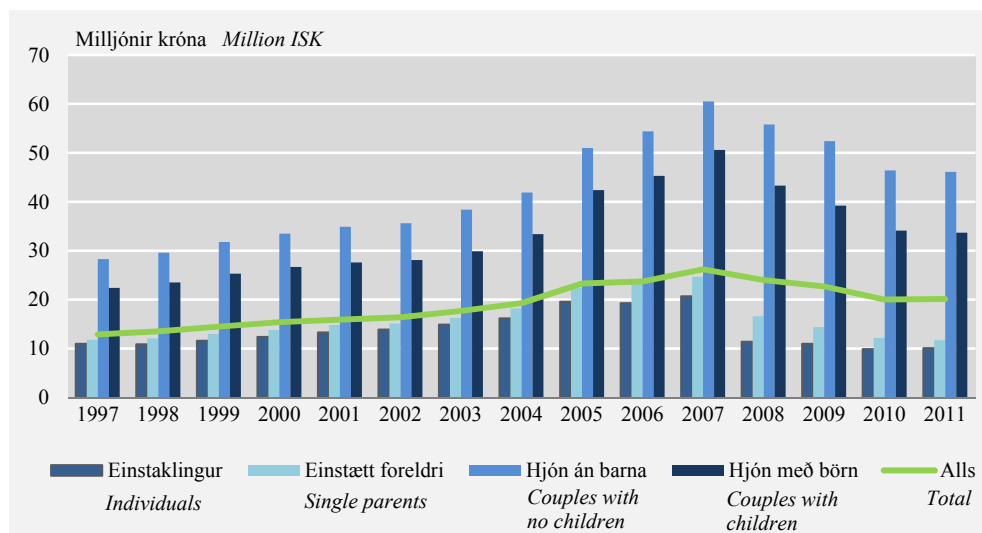


Skuldir allra skuldsettra fjölskyldugerða á föstu verðlagi ársins 2011 jukust jafnt og þétt á árunum 1997–2008 þegar þær náðu hámarki. Meðalskuld hjóna með börn var 32 m.kr. árið 2008 en 25,2 m.kr. í árslok 2011. Meðalskuld einstæðra foreldra var

17,5 m.kr. árið 2008 og í árslok 2011 hafði hún lækkað í 11,8 m.kr. Meðalskuld einstaklinga árið 2008 var 11,4 m.kr. en var 6,9 m.kr. í árslok 2011 og hjón án barna skulduðu að meðaltali 20 m.kr. árið 2008 en 14,1 m.kr. að meðaltali í árslok 2011.

Mynd 25. Meðaleign eftir fjölskyldugerð 1997–2011, á verðlagi 2011

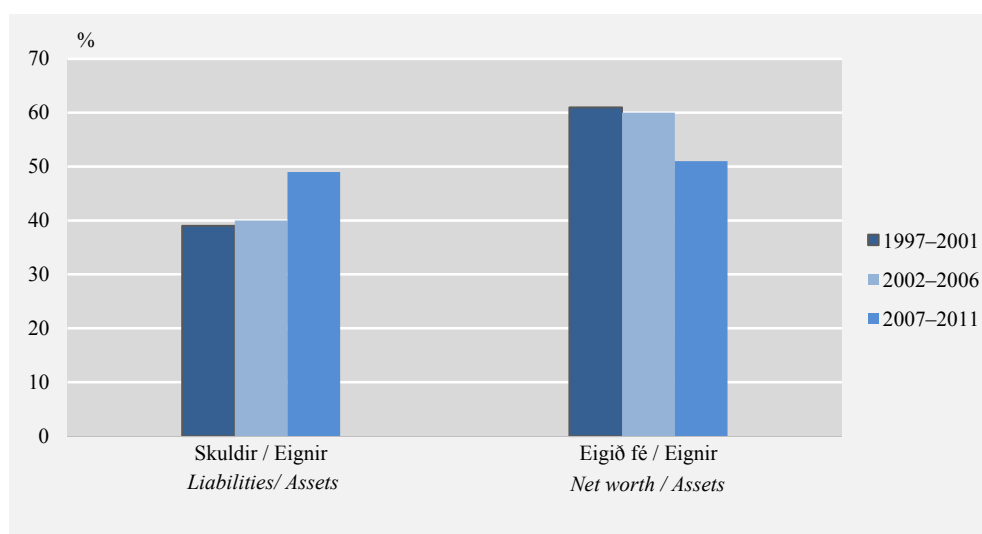
Figure 25. Average asset by type of family for 1997–2011, in 2011 prices



Í árslok áttu hjón án barna að meðaltali mestar eignir eða 46,1 m.kr. Mest var meðaleign þeirra árið 2007 eða um 60,5 m.kr., hæst allra fjölskyldugerða. Hjón með börn voru með eignir sem námu 33,7 m.kr. að meðaltali í lok árs 2011 samanborið við meðaleign þeirra árið 2007 þegar hún nam 50,6 m.kr. Meðaltal eigna allra fjölskyldugerða árið 2011 var 20,1 m.kr. á fjölskyldu. Eignir einstæðra foreldra hafa síðustu 5 ár legið á bilinu 11,7–24,7 m.kr.

Mynd 26. Hluttur skulda og eiginfjár af eignum, 5 ára meðaltal árin 1997–2011, verðlag ársins 2011

Figure 26. Ratio of liabilities and net worth to assets, 5 year average for 1997–2011, in 2011 prices



Árin 1997–2006 voru skuldir sem hlutfall af eignum að meðaltali 39% og 40% en hækkuðu töluvert árin 2007–2011 og voru þá 49% að meðaltali (sjá mynd 26). Meðaltal eiginfjár í hlutfalli við eignir lækkaði að sama skapi árin 2007–2011 í 51% en var um 60% í áratug þar á undan.

Skýringar og hugtök

1. *Aldur* Skipting í aldursbil er miðuð við aldur fjölskyldu. Aldur fjölskyldu er reiknaður miðað við fjölskyldunúmer eins og það er á skattframtali. Kennitala elsta fjölskyldumeðlims ákvarðar fjölskyldunúmerið fyrir fjölskylduna.
2. *Fjölskyldur* Þörun í fjölskyldu miðast við fjölskyldunúmer og skráða hjúskaparstöðu í Þjóðskrá um áramót. Hægt er að skrá aðila í sambúð hjá RSK þó sambúð sé ekki skráð hjá þjóðskrá (sjá kafla um *Gagna- og aðferðalýsingu*). Ungir framteljendur eru skráðir sem einstaklingar á eigin fjölskyldunúmeri frá sextán ára aldri og þurfa að telja fram sem sjálfstæðir einstaklingar þó svo þeir búi enn í foreldrahúsum. Fjölskyldugerð er reist á hjúskaparstöðuskráningu og fjölda barna yngri en 16 ára á framfæri fjölskyldu. Hjúskaparstaða segir til um fjölskyldustöðu miðað við skattútreikning þegar einstaklingar eru samskattaðir.
3. *Skuldir* Til heildarskulda teljast allar skuldir fjölskyldu að meðtöldum fasteignaskuldum sem eru skuldir vegna fasteignakaupa. Skuldir vegna kaupleiguíbúða eru ekki talðar með. Aðrar skuldir eru allar aðrar fjárhagsskuldbindingar einstaklinga, þar með talin ökutækjalán, framkvæmdalán, námslán og yfirdráttarlán.

Í umfjöllun um dreifingu skulda (þ.e. skiptingu í tíundir) er eingöngu miðað við skuldsetta einstaklinga, þ.e. skuldlausir hafa verið fjarlægðir úr þýðinu.
4. *Eignir* Heildareignir eru allar eignir, þ.e. fasteignir (bæði innlendar og erlendar), peningalegar eignir (innlán, verðbréf og aðrar peningalegar eignir) auk ökutækja. Verðmæti fasteignar er miðað við *fasteignamat*. *Innlán* eru bankainnistæður í innlendum og erlendum bönkum og einnig innistæður barna. *Verðbréf* eru hlutabréf í innlendum og erlendum hlutafélögum (nafnverð), eignarskattsfrjáls verðbréf, stofnsjóðs-eign og önnur verðbréf og kröfur. *Aðrar eignir* eru húsnæðissparnaður, skyldusparnaður, hrein eign samkvæmt efnahagsreikningi og aðrar óskilgreindar eignir.
5. *Eiginfjárstaða* Eiginfjárstaða er mismunur á heildareignum og heildarskuldum.
6. *Heildartekjur* Heildartekjur eru samtala atvinnutekna, fjármagnstekna og annarra tekna. Atvinnutekjur eru launatekjur auk reiknaðs endurgjalds. Fjármagnstekjur eru allar vaxtatekjur auk söluhagnaðar, arðs og tekna af atvinnurekstri. Aðrar tekjur eru greiðslur frá Tryggingastofnun, greiðslur úr lífeyrissjóðum, atvinnuleysisbætur, félagsleg aðstoð auk vinninga og námsstyrkja.
7. *Gjöld* Gjöld eru allir greiddir skattar, þ.e. samtala tekjuskatts, útsvars, eignarskatts, fjármagnstekjuskatts og annarra skattaliða sem koma fyrir á framtali, að frádregnum vaxta- og barnabótum. Fasteignagjöld, bifreiðagjöld o.þ.h. eru því ekki meðtalin hér.
8. *Ráðstöfunartekjur* Ráðstöfunartekjur eru heildartekjur að frádregnum gjöldum.
9. *Tíundarmörk* Tíundarmörk sýna dreifingu fjárhæða (t.d. skulda og eigna) sem er raðað í tíu hluta, tíundir (e. deciles). Reglan er að þau 10% af fjölda sem hafa lægstu fjárhæðirnar

eru í neðstu tíundinni og þau 10% sem eru með hæstu fjárhæðirnar tilheyra efstu tíundinni. Í öllum útreikningi á dreifingum eru mörkin ákveðin í samræmi við skiptinguna. Þannig eiga tíundarmörk við í hverju 10% bili, fjórðungsmörk í hverju 25% bili o.s.frv. Fjárhæðir sem liggja innan hvernar tíundar eru síðan lagðar saman í samtölu tíundarhluta.

Gagna- og aðferðalýsing

Framtalsgögn

Skattframtöl eru grunngögn fyrir útgáfuna. Þeim er safnað af skattyfirvöldum vegna skattálagningar. Verkefni skattyfirvalda eru ákvörðuð með lögum og þær upplýsingar sem beðið er um á framtali eru til að leggja á opinber gjöld. Skilgreining skattyfirvalda á einstaklingum ræður því og hvernig þeir skiptast í hópa í úrvinnslunni og er hún að einhverju leyti önnur en notuð er í þjóðskrá. Í þjóðskrá fær einstaklingur ekki eigið fjölskyldunúmer fyrr en 18 ára en hjá RSK frá 16 ára aldri, en samkvæmt skattalögum telst einstaklingur þá sjálfstæður skattaðili og þarf að skila framtali. Fjölskyldunúmer í þjóðskrá eru því færri en notuð eru í greiningunni í heftinu og bætast við u.þ.b. 11.000 „fjölskyldur“ við það að nota skilgreiningu skattyfirvalda. Fjölskyldueiningin sem notuð er í verkefninu miðast við skilgreiningu RSK en ekki skilgreiningu þjóðskrár. Í annarri tölfræði sem Hagstofan safnar og útbýr er heimilishugtakið notað. Þar er um að ræða manntalið, rannsókn á útgjöldum heimila (RÚH) og lífskjarannsókn (LKR). Í þeim rannsóknunum er heimili notað sem rannsóknareining, þar sem allir sem „deila eldhúsi“ teljast heimilismenn.

Í framtali eru hlutabréf talin fram á nafnvirði, en flestar aðrar skuldir uppfærðar til verðlags í lok ársins. Lán eru færð í framtal á áætluðu virði eins og það er í lok árs. Gengisbundin lán eru á mati miðað við í lok hvers árs og niðurfærslur eða afskriftir lána ekki sýndar sérstaklega. Virði fasteigna er miðað við fasteignamat sem er ákvarðað miðað við verðlag í febrúar ár hvert. Fasteignamat sem Þjóðskrá gefur út í júní fyrir tiltekið ár tekur gildi 31. desember og á skattframtali eru eignir skráðar á mati í árslok. Á skattframtali 2012, vegna tekna 2011, eru eignir þannig á mati sem tók gildi 31. desember 2011, sem skiptir máli þegar eignastaðan er metin. Upplýsingar um vanskil, afborganir og önnur atriði sem máli skipta þegar greiðslustaða er metin koma ekki fram á framtölum. Vakin er athygli á því að forskráning gagna skattframtala hefur aukið upplýsingagæði þeirra hin síðari ár sem torveldar samanburð við eldri gögn.

Aðferðir þjóðhagsreikninga og framtalsniðurstöður

Nokkur munur er á skilgreiningum í geirareikningum þjóðhagsreikninga og skattframtölum við mat á ráðstöfunartekjum heimila. Til dæmis er munur á því hvernig tekjur sjálfstætt starfandi einstaklinga eru metnar. Í framtalsniðurstöðum eru þær tekjur taldar sem reiknað endurgjald við eigin atvinnurekstur, auk hreinna tekna af eigin atvinnurekstri samkvæmt framtali. Í þjóðhagsreikningum eru þær tekjur hins vegar metnar út frá geiraskiptingu framleiðslureikninga hagkerfisins. Í þjóðhagsreikningum er búseta í eigin húsnæði metin til tekna en ekki er um slíkt að ræða í framtali, en þar er vaxtakostnaður vegna kaupa á eigin húsnæði talinn með. Almennur söluhagnaður er metinn til eignatekna í framtali en ekki talinn með í ráðstöfunartekjum í þjóðhagsreikningum en þar er reiknað með tekjum sem hægt er að ráðstafa án þess að gengið sé á efnahaginn. Mismunur er einnig á aðferðum við

mat á „óframtöldum tekjum“ sem metnar eru til tekna í ráðstöfunartekjum heimila í þjóðhagsreikningum, en eru ekki með í framtalsgögnum.

Í fjármálareikningum þjóðhagsreikninga eru nokkur atriði frábrugðin niðurstöðum framtals. Munar þar mestu um lífeyrisréttindi heimila sem eru færð með eignum heimila, en eru ekki í framtali. Lán til heimila eru í fjármálreikningum færð á áætl-uðu uppgreiðsluverði, eins og það kemur fyrir í efnahagreiðningum innlánsstofn-ana, sem ekki þarf að vera eins og niðurstaða á framtali.

English summary

Families aged 35–49 years were the most indebted of all age groups at year end 2011. Their total liabilities amounted to 409.3 billion ISK or 43% of total liabilities and decreased by 7.6% from the previous year. About 19% of families owed nothing at year end 2011. Half of indebted families owed 6 million ISK or less and 90% of indebted families owed 31.4 million ISK or less. The total liabilities of all families, excluding the highest 10%, were 1,119 billion ISK or 59% of total liabilities. Families who belonged to the highest 10% owed a total amount of 767 billion ISK or nearly 41% of total liabilities. These families were mainly couples with children (57%) and couples with no children (23%). Couples with children had the highest average liabilities, especially after 2008.

Couples with no children had most assets at year end 2011, worth 1,483 billion ISK which was a 7% increase from previous year. Families who had most assets were generally more indebted than other families. Average net worth of families was 10 million ISK. Overall there were two-thirds of families who had positive net worth but a third had negative net worth. Distribution of total net worth for families at year end 2011 shows that 70% of families had a total of 8 million ISK or less in net worth, of which 60% had 2.4 million ISK or less in net worth. However, the families who were in the top 20% (the highest two deciles) had an average of 50.5 million ISK in net worth and their total net worth was 1,878 billion ISK. Nine out of ten families had 11.9 million ISK or less in total income for 2011. The highest income deciles had an average of 18 million in total income for 2011, owed 25 million ISK on average and had assets amounting to 37.4 million ISK on average.

Tafla 7. Skuldir, eignir og eiginfjárstaða einstaklinga í árslok 2011Table 7. *Liabilities, assets and net worth of individuals at year end 2011*

Milljónir króna <i>Million ISK</i>	Skuldir <i>Liabilities</i>				
	Meðaltal <i>Average</i>	Miðgildi <i>Median</i>	Skuldir alls <i>Total liabilities</i>	Skuldir v/ íbúðalána <i>Mortgages</i>	Aðrar skuldir <i>Other liabilities</i>
Fjölskyldugerð <i>Family type</i>					
Alls <i>Total</i>	10,1	2,3	1.886.177	1.182.811	703.366
Einstaklingar <i>Individual</i>	4,6	0,2	481.709	287.367	194.342
Einstæðir foreldrar <i>Single parent</i>	11,1	5,6	173.918	111.709	62.209
Hjón án barna <i>Couples without children</i>	13,5	7,9	434.947	252.614	182.333
Hjón með börn <i>Couples with children</i>	24,8	21,9	795.603	531.121	264.482
Aldur <i>Age</i>					
< 24 ára <i>years</i>	0,7	0,0	29.005	12.759	16.246
25–29 ára <i>years</i>	6,1	2,0	110.883	64.084	46.799
30–34 ára <i>years</i>	12,6	7,7	204.592	137.198	67.394
35–39 ára <i>years</i>	17,9	15,1	264.461	184.052	80.409
40–44 ára <i>years</i>	19,7	16,2	264.218	179.597	84.621
45–49 ára <i>years</i>	19,4	14,6	280.586	173.367	107.220
50–54 ára <i>years</i>	16,9	12,0	236.299	142.152	94.147
55–59 ára <i>years</i>	14,6	9,8	187.684	111.287	76.398
60–66 ára <i>years</i>	12,1	6,7	177.368	99.828	77.540
67+ ára <i>years</i>	4,8	0,3	131.080	78.487	52.593

Eigið fé <i>Equity</i>			Eignir <i>Assets</i>							
Eigið fé alls <i>Total equity</i>	Í fasteign <i>In real estate</i>	Eigið fé, annað <i>Other equity</i>	Meðaltal <i>Average</i>	Miðgildi <i>Median</i>	Eignir alls <i>Total assets</i>	Fasteignir <i>Real estate</i>	Ökutæki <i>Vehicles</i>	Peningalegar eignir og aðrar eignir <i>Monetary and other assets</i>	Fjöldi í hóp <i>Number per group</i>	
1.850.169	1.398.238	451.931	20,1	11,2	3.736.345	2.581.048	180.842	974.454	185.890	
511.938	365.108	146.830	9,4	1,0	993.646	652.474	42.799	298.373	105.825	
6.938	31.084	-24.146	11,5	3,9	180.856	142.793	9.103	28.960	15.677	
1.047.952	712.410	335.543	45,9	35,2	1.482.899	965.024	71.977	445.898	32.273	
283.341	289.636	-6.296	33,6	27,2	1.078.943	820.757	56.963	201.223	32.115	
19.636	3.205	16.431	1,2	0,3	48.640	15.964	5.710	26.966	40.042	
-19.323	3.711	-23.034	5,1	0,8	91.560	67.795	7.836	15.928	18.082	
-23.183	8.763	-31.946	11,2	5,5	181.408	145.961	11.128	24.320	16.193	
10.903	34.381	-23.478	18,7	16,4	275.364	218.433	14.527	42.403	14.739	
63.822	70.106	-6.285	24,4	20,2	328.039	249.704	16.950	61.385	13.441	
124.093	132.854	-8.761	28,0	22,7	404.680	306.221	21.059	77.399	14.443	
200.040	176.899	23.141	31,1	24,2	436.339	319.051	21.790	95.497	14.014	
257.593	202.699	54.893	34,7	26,2	445.277	313.986	21.536	109.755	12.816	
397.812	278.210	119.602	39,4	29,1	575.181	378.038	27.424	169.718	14.604	
818.778	487.409	331.369	34,5	24,7	949.857	565.896	32.880	351.081	27.516	

Tafla 8. Tekjur og gjöld einstaklinga 2011Table 8. *Income and expenses of individuals in 2011*

Milljónir króna <i>Million ISK</i>	Tekjur <i>Income</i>					
	Meðaltal <i>Average</i>	Miðgildi <i>Median</i>	Tekjur alls <i>Total income</i>	Atvinnu- tekjur <i>Labor income</i>	Fjármagns- tekjur <i>Capital income</i>	Aðrar tekjur <i>Other income</i>
Fjölskyldugerð <i>Family type</i>						
Alls <i>Total</i>	5,5	3,8	1.014.189	730.914	72.387	210.887
Einstaklingar <i>Individual</i>	2,9	2,4	310.794	208.362	19.313	83.120
Einstæðir foreldrar <i>Single parent</i>	4,1	3,6	63.496	43.332	2.054	18.111
Hjón án barna <i>Couples without children</i>	9,2	7,8	295.761	189.007	30.514	76.240
Hjón með börn <i>Couples with children</i>	10,7	9,4	344.137	290.214	20.506	33.417
Aldur <i>Age</i>						
< 24 ára <i>years</i>	1,6	1,3	63.023	52.048	1.499	9.476
25–29 ára <i>years</i>	3,5	2,9	63.203	52.341	1.348	9.514
30–34 ára <i>years</i>	5,4	4,4	87.161	73.062	2.439	11.659
35–39 ára <i>years</i>	7,1	5,7	104.090	86.663	4.075	13.352
40–44 ára <i>years</i>	8,0	6,4	107.916	89.427	4.912	13.577
45–49 ára <i>years</i>	8,4	6,7	121.327	98.719	7.447	15.160
50–54 ára <i>years</i>	8,5	6,7	119.434	94.204	10.482	14.748
55–59 ára <i>years</i>	8,1	6,7	103.729	81.515	8.310	13.904
60–66 ára <i>years</i>	7,8	6,5	113.440	79.226	11.377	22.838
67+ ára <i>years</i>	4,8	3,7	130.866	23.709	20.499	86.658

<i>Gjöld Expenses</i>							
	Vaxta- og barnabætur <i>Interest and child benefits</i>	Skattar alls <i>Total taxes</i>	Vaxtagjöld v/ íbúðalána <i>Mortgages interest expense</i>	Önnur vaxtagjöld <i>Other interest expense</i>	Ráðstöfunar- tekjur <i>Disposable income</i>	Ráðstöfunar- tekjur án vaxtagjalda <i>Disposable income less interest expense</i>	Fjöldi í hóp <i>Number per group</i>
241.119	-22.035	219.085	53.849	31.376	795.104	709.879	185.890
64.505	-4.022	60.483	12.636	8.770	250.312	228.906	105.825
12.840	-6.038	6.802	4.500	2.498	56.694	49.696	15.677
73.742	-2.457	71.285	12.460	8.936	224.476	203.080	32.273
90.031	-9.517	80.514	24.253	11.172	263.622	228.197	32.115
7.057	-666	6.391	482	444	56.632	55.705	40.042
12.550	-2.156	10.394	2.630	1.483	52.809	48.697	18.082
19.856	-3.819	16.037	5.861	2.624	71.124	62.638	16.193
26.024	-4.200	21.824	8.000	3.524	82.266	70.742	14.739
28.334	-3.466	24.868	7.996	3.871	83.048	71.181	13.441
32.243	-2.802	29.441	8.084	4.695	91.886	79.106	14.443
31.273	-1.846	29.427	6.741	4.482	90.007	78.784	14.014
27.150	-1.233	25.918	5.364	3.821	77.811	68.627	12.816
29.320	-997	28.323	4.862	3.914	85.118	76.342	14.604
27.313	-851	26.462	3.829	2.519	104.404	98.056	27.516

Tafla 9. Samtala tíundahluta skulda, eigna og eiginfjár einstaklinga í árslok 2011Table 9. *Sum of percentiles for liabilities, assets and net worth of individuals at year end 2011*

Milljónir króna <i>Million ISK</i>	Skuldir <i>Liabilities</i>		
	Skuldir alls <i>Total liabilities</i>	Skuldir v/ íbúðalána <i>Mortgages</i>	Aðrar skuldir <i>Other debt</i>
Heildartekjur fjölskyldu <i>Total family income</i>			
Alls <i>Total</i>	1.886.177	1.182.811	703.366
0%<10%	43.943	12.174	31.770
10%<20%	53.395	20.468	32.927
20%<30%	80.063	38.887	41.176
30%<40%	89.107	53.107	36.000
40%<50%	126.053	74.167	51.886
50%<60%	167.825	106.429	61.395
60%<70%	219.531	144.407	75.123
70%<80%	284.763	194.722	90.041
80%<90%	357.196	245.374	111.822
90%<100%	464.302	293.076	171.226
Skuldir alls <i>Total liabilities</i>			
Alls <i>Total</i>	1.886.177	1.182.811	703.366
0%	0	0	0
0%<10%	346	0	346
10%<20%	2.482	6	2.477
20%<30%	8.379	185	8.193
30%<40%	25.855	3.018	22.837
40%<50%	64.078	20.452	43.626
50%<60%	126.079	69.602	56.477
60%<70%	203.941	142.758	61.183
70%<80%	289.982	215.946	74.036
80%<90%	397.850	293.769	104.081
90%<100%	767.184	437.075	330.110
Eignir alls <i>Total assets</i>			
Alls <i>Total</i>	1.886.177	1.182.811	703.366
0%<10%	29.582	5	29.576
10%<20%	27.702	30	27.671
20%<30%	29.161	49	29.112
30%<40%	37.003	242	36.761
40%<50%	89.582	42.361	47.221
50%<60%	245.231	183.116	62.115
60%<70%	315.476	239.224	76.252
70%<80%	333.753	248.798	84.955
80%<90%	366.209	260.071	106.137
90%<100%	412.478	208.913	203.565

Eigið fé <i>Equity</i>			Eignir <i>Assets</i>				
Eigið fé alls <i>Total equity</i>	Í fasteign <i>In real estate</i>	Eigið fé, annað <i>Other equity</i>	Eignir alls <i>Total assets</i>	Fasteignir <i>Real estate</i>	Ökutæki <i>Vehicles</i>	Peningalegar og aðrar eignir <i>Monetary and other assets</i>	Fjöldi í hóp <i>Number per group</i>
1.850.169	1.398.238	451.931	3.736.345	2.581.048	180.842	974.454	185.890
-645	12.819	-13.464	43.299	24.992	1.458	16.848	18.589
9.294	17.010	-7.716	62.689	37.478	3.016	22.195	18.589
24.757	31.799	-7.041	104.821	70.686	5.157	28.978	18.589
127.313	105.155	22.158	216.420	158.262	7.469	50.689	18.589
97.170	84.163	13.007	223.223	158.330	10.337	54.556	18.589
156.560	128.717	27.843	324.385	235.146	16.013	73.225	18.589
211.768	166.739	45.029	431.299	311.146	21.524	98.628	18.589
242.358	195.780	46.578	527.121	390.502	27.081	109.538	18.589
316.755	254.134	62.621	673.950	499.508	35.173	139.270	18.589
664.838	401.923	262.915	1.129.140	694.999	53.615	380.527	18.589
1.850.169	1.398.238	451.931	3.736.345	2.581.048	180.842	974.454	185.890
152.239	64.091	88.148	152.239	64.091	4.817	83.332	35.365
163.469	78.609	84.860	163.815	78.609	6.570	78.636	15.053
271.113	140.528	130.585	273.595	140.533	12.405	120.657	15.052
342.486	174.772	167.714	350.865	174.957	17.675	158.232	15.052
205.966	117.375	88.591	231.822	120.393	14.099	97.330	15.053
203.332	155.261	48.072	267.411	175.713	15.366	76.331	15.052
205.672	178.464	27.208	331.750	248.065	17.999	65.685	15.053
179.430	152.370	27.060	383.371	295.128	19.052	69.190	15.052
114.451	117.143	-2.692	404.433	333.089	20.375	50.970	15.053
71.375	94.888	-23.512	469.226	388.657	22.758	57.811	15.052
-59.365	124.738	-184.103	707.820	561.812	29.726	116.281	15.053
1.850.169	1.398.238	451.931	3.736.345	2.581.048	180.842	974.454	185.890
-29.274	-5	-29.269	308	0	12	295	18.588
-24.757	-25	-24.732	2.944	6	329	2.610	18.590
-20.655	-20	-20.635	8.506	29	1.974	6.502	18.589
-14.209	71	-14.280	22.795	314	7.896	14.585	18.589
19.493	8.878	10.615	109.076	51.239	13.254	44.583	18.589
35.489	49.872	-14.383	280.719	232.988	13.012	34.720	18.589
80.964	95.602	-14.638	396.440	334.825	18.331	43.283	18.589
192.392	178.464	13.928	526.145	427.262	27.359	71.525	18.589
375.881	325.934	49.947	742.090	586.006	36.206	119.878	18.589
1.234.845	739.466	495.379	1.647.323	948.379	62.470	636.473	18.589

Tafla 10. Samtala tíundahluta tekna og gjalda einstaklinga í árslok 2011

Table 10. Sum of percentiles for income and expenses of individuals at year end 2011

Milljónir króna <i>Million ISK</i>	Tekjur <i>Income</i>			
	Atvinnu- tekjur <i>Labor income</i>	Fjármagns- tekjur <i>Capital income</i>	Aðrar tekjur <i>Other income</i>	Tekjur alls <i>Total income</i>
Heildartekjur fjölskyldu <i>Total family income</i>				
Alls <i>Total</i>	730.914	72.387	210.887	1.014.189
0%<10%	3.625	552	1.203	5.380
10%<20%	15.320	1.285	4.350	20.956
20%<30%	20.270	1.502	14.552	36.323
30%<40%	18.045	2.026	28.503	48.573
40%<50%	36.241	2.568	22.936	61.744
50%<60%	50.223	3.244	27.193	80.659
60%<70%	69.582	4.993	28.409	102.984
70%<80%	104.458	6.574	25.555	136.587
80%<90%	153.268	8.866	24.475	186.610
90%<100%	259.883	40.777	33.713	334.373
Skuldir alls <i>Total debt</i>				
Alls <i>Total</i>	730.914	72.387	210.887	1.014.189
0	35.066	4.421	18.763	58.251
0%<10%	25.320	3.798	16.286	45.404
10%<20%	33.158	6.935	22.927	63.020
20%<30%	48.429	8.662	22.161	79.252
30%<40%	48.357	7.339	17.450	73.146
40%<50%	56.201	5.099	19.193	80.493
50%<60%	69.794	5.053	19.915	94.762
60%<70%	80.196	6.107	18.483	104.785
70%<80%	94.052	5.074	17.185	116.311
80%<90%	110.041	5.387	18.382	133.810
90%<100%	130.300	14.512	20.142	164.954
Eignir alls <i>Total assets</i>				
Alls <i>Total</i>	730.914	72.387	210.887	1.014.189
0%<10%	18.368	274	10.734	29.376
10%<20%	28.372	254	10.879	39.505
20%<30%	35.533	475	10.247	46.255
30%<40%	45.212	914	11.917	58.043
40%<50%	56.020	2.357	19.576	77.954
50%<60%	68.044	2.734	22.989	93.767
60%<70%	88.389	3.311	26.159	117.860
70%<80%	111.079	4.685	30.491	146.255
80%<90%	129.254	8.911	32.922	171.087
90%<100%	150.644	48.471	34.973	234.088

<i>Gjöld Expenses</i>							
<i>Skattar Taxes</i>	<i>Vaxta- og barnabætur Interest and child benefits</i>	<i>Skattar alls Total taxes</i>	<i>Vaxtagjöld v/ íbúðalána Mortgage interest expense</i>	<i>Önnur vaxtagjöld Other interest expense</i>	<i>Ráðstöfunar- tekjur Disposable income</i>	<i>Ráðstöfunar- tekjur án vaxtagjalda Disposable income less interest expense</i>	<i>Fjöldi í hóp Number per group</i>
241.119	-22.035	219.085	53.849	31.376	795.104	709.879	185.890
196	-266	-70	513	775	5.450	4.163	18.589
416	-643	-227	777	922	21.183	19.484	18.589
3.289	-1.296	1.993	1.444	1.636	34.330	31.250	18.589
7.033	-1.532	5.501	2.210	1.489	43.072	39.373	18.589
10.721	-2.416	8.305	2.954	2.171	53.440	48.315	18.589
15.396	-3.048	12.349	4.466	2.658	68.311	61.187	18.589
21.956	-3.576	18.380	6.286	3.412	84.604	74.906	18.589
31.996	-3.984	28.012	8.837	4.272	108.575	95.466	18.589
48.263	-3.343	44.920	11.529	5.458	141.690	124.703	18.589
101.853	-1.930	99.924	14.832	8.584	234.449	211.033	18.589
241.119	-22.035	219.085	53.849	31.376	795.104	709.879	185.890
7.937	-279	7.659	82	76	50.592	50.435	35.365
8.180	-280	7.900	76	85	37.504	37.343	15.053
12.875	-478	12.398	112	249	50.622	50.261	15.052
18.520	-688	17.831	289	867	61.421	60.265	15.052
16.970	-806	16.163	544	1.605	56.983	54.834	15.053
18.796	-894	17.902	1.730	2.083	62.591	58.778	15.052
22.794	-1.252	21.542	4.241	2.574	73.220	66.406	15.053
26.081	-2.452	23.629	7.110	3.010	81.156	71.037	15.052
29.293	-3.934	25.359	9.746	3.698	90.951	77.507	15.053
34.799	-5.169	29.629	12.656	5.144	104.181	86.380	15.052
44.874	-5.801	39.073	17.261	11.986	125.881	96.634	15.053
241.119	-22.035	219.085	53.849	31.376	795.104	709.879	185.890
4.361	-342	4.019	79	1.460	25.358	23.818	18.588
5.890	-687	5.203	64	1.349	34.302	32.888	18.590
7.783	-829	6.955	127	1.294	39.300	37.880	18.589
10.739	-958	9.780	258	1.647	48.263	46.357	18.589
16.235	-1.864	14.371	2.093	2.224	63.583	59.266	18.589
20.848	-4.208	16.640	7.698	2.803	77.127	66.626	18.589
27.724	-4.735	22.989	10.075	3.537	94.871	81.259	18.589
35.950	-4.134	31.815	11.108	4.078	114.439	99.253	18.589
43.647	-2.989	40.657	12.147	4.926	130.430	113.357	18.589
67.943	-1.288	66.655	10.200	8.058	167.433	149.175	18.589

Tafla 11. Skuldir og eignir 2007–2011

Table 11. Liabilities and assets 2007–2011

Milljónir króna á verðlagi hvers árs Million ISK at current prices	2007	2008	2009	2010	2011
1. Eignir alls <i>Total assets</i>	3.471.164	3.784.972	3.877.349	3.554.087	3.736.345
1.1 Fasteignir <i>Real estate</i>	2.440.535	2.508.192	2.585.562	2.349.334	2.581.048
1.2 Ökutæki <i>Vehicles</i>	188.239	199.970	190.425	182.382	180.842
1.2 Peningalegar eignir <i>Monetary assets</i>	842.391	1.076.810	1.101.361	1.022.371	974.454
1.2.1 Innlán <i>Deposits</i>	285.704	685.300	668.279	582.201	536.935
1.2.2 Verðbréf <i>Securities</i>	494.229	324.751	367.193	373.704	367.933
1.2.3 Annað <i>Other assets</i>	62.458	66.759	65.889	66.465	69.587
2. Skuldir alls <i>Total debts</i>	1.399.810	1.748.685	1.999.613	1.998.582	1.886.177
2.1 Fasteignaskuldir <i>Mortgage debts</i>	861.993	1.084.103	1.195.410	1.206.629	1.182.811
2.2 Aðrar skuldir <i>Other debts</i>	537.818	664.582	804.204	791.953	703.366
3. Eigið fé <i>Total equity</i>	2.071.353	2.036.286	1.877.735	1.555.505	1.850.169
3.1 Eigið fé í fasteign <i>Total equity in real estate</i>	1.578.542	1.424.088	1.390.153	1.142.705	1.398.238
4. Tekjur alls <i>Total income</i>	1.046.127	1.062.499	1.021.791	949.513	1.014.189
4.1 Atvinnutekjur <i>Income from employment</i>	661.817	718.198	667.455	681.392	730.914
4.2 Fjármagnstekjur <i>Capital income</i>	268.765	210.116	152.353	77.519	72.387
4.2 Aðrar tekjur <i>Other income</i>	115.545	134.184	201.982	190.601	210.887
5. Skattar alls <i>Total taxes</i>	184.012	193.161	190.489	186.123	219.085
5.1 Skattar <i>Taxes</i>	199.039	212.780	211.775	212.401	241.119
5.2 Vaxtabætur <i>Interest credit</i>	6.647	10.008	11.335	18.286	14.577
5.3 Barnabætur <i>Child allowance</i>	8.380	9.611	9.950	7.992	7.457
6. Ráðstöfunartekjur <i>Disposable income</i>	862.114	869.338	831.302	763.390	795.104
7. Vaxtagjöld alls <i>Total Interest expenses</i>	67.467	84.942	114.771	106.270	85.225
7.1 Vaxtagjöld vegna íbúðarhúsnæðis <i>Interest expenses due to Mortgage debts</i>	42.854	53.882	59.993	60.259	53.849
7.2 Önnur vaxtagjöld <i>Other interest expenses</i>	24.612	31.061	54.778	46.011	31.376

Hagtíðindi
Statistical Series

98. árg. • 23. tbl.

ISSN 0019-1078

Þjóðhagsreikningar
National accounts2013:9 [Leiðrétt útgáfa 4. júlí 2013 *Corrected version 4 July 2013*]ISSN 1670-4657 (prentútgáfa *print edition*) • ISSN 1670-4665 (rafræn útgáfa *PDF*)Verð kr. *Price ISK* 1.300 • € 11Umsjón *Supervision* Anna Sif Gunnarsdóttir • anna.gunnarsdottir@hagstofa.is

Bryndís Alexandersdóttir • bryndis.alexandersdottir@hagstofa.is

Sími *Telephone* +(354) 528 1000Bréfasími *Fax* +(354) 528 1099© Hagstofa Íslands *Statistics Iceland* • Borgartúni 21a 150 Reykjavík IcelandÖllum eru heimil afnot af ritinu. Vinsamlegast getið heimildar. *Please quote the source.*

www.hagstofa.is/hagtidindi www.statice.is/series