

Landsframleiðslan 2012 – endurskoðun

Gross Domestic Product 2012 – Revision

Samantekt

Landsframleiðsla jókst að raungildi um 1,4% á árinu 2012 og er það annað árið í röð sem landsframleiðsla eykst, en hún jókst um 2,7% árið 2011, eftir mikinn samdrátt tvö ár þar áður. Landsframleiðsla á liðnu ári er svipuð að raungildi og landsframleiðsla áranna 2006 og 2009.

Þjóðarútgjöld á árinu 2012 jukust nokkru meira en nam vexti landsframleiðslu, eða um 1,6%. Einkaneysla jókst um 2,4% og fjárfesting um 5% en samneysla dróst saman um 1,4%. Útflutningur jókst um 3,8% og innflutningur nokkru meira, eða um 4,7%. Þrátt fyrir þessa þróun varð verulegur afgangur af vöru- og þjónustuviðskiptum á árinu 2012, eða 104 milljarðar króna.

Aukna fjárfestingu á síðasta ári má að miklu leyti rekja til innfluttra skipa og flugvéla en slík fjárfesting hefur lítil sem engin áhrif á landsframleiðslu ársins. Að frádreginni fjárfestingu í skipum og flugvélum dróst fjárfesting á síðasta ári saman um 4,1% og munar þar mestu um minni fjárfestingu í stóriðju- og orkuverum.

Halli á launa- og fjáreignatekjum frá útlöndum minnkaði verulega á síðasta ári og olli því að þrátt fyrir minni afgang af vöru- og þjónustuviðskiptum dró nokkuð úr viðskiptahalla en hann nam tæpum 84 milljörðum króna, 4,9% af landsframleiðslu á árinu 2012, en hafði árið áður numið 95 milljörðum króna, 5,8% af landsframleiðslu.

Viðskiptakjör versnuðu nokkuð á árinu 2012 en minni halli á viðskiptajöfnuði en árið áður varð til þess að þjóðartekjur jukust meira en nam vexti landsframleiðslu eða um 2,9%. Árið 2011 jukust þjóðartekjur um 5,8%.

Einkaneysla sem hlutfall af landsframleiðslu var 53,7% á liðnu ári. Í sögulegu samhengi hefur þetta hlutfall verið mjög lágt síðustu fimm árin. Samneysla sem hlutfall af landsframleiðslu var 25,3% sem er svipað hlutfall og verið hefur undanfarinn áratug eða svo en til samanburðar var þetta hlutfall um eða undir 20% á árabílinu 1980-1990.

Hlutfall fjárfestingar af landsframleiðslu var 14,5% á liðnu ári og hefur þetta hlutfall verið í sögulegu lágmarki síðustu fjögur ár. Sambærilegt hlutfall fyrir OECD-ríkin í heild hefur verið um eða rétt undir 20% undanfarinn aldarfjórðung. Að raungildi var fjárfestingin á síðasta ári svipuð og árið 1997.

Afgangur vöru- og þjónustuviðskipta nam 6,1% af landsframleiðslu á liðnu ári og 8,4% á árinu 2011. Á árunum 2000–2008 var halli á þessum viðskiptum og framlagið til landsframleiðslu því neikvætt öll árin, að árinu 2002 undanskildu.



Hagvöxtur 1,4% á árinu 2012,
2,7% árið 2011

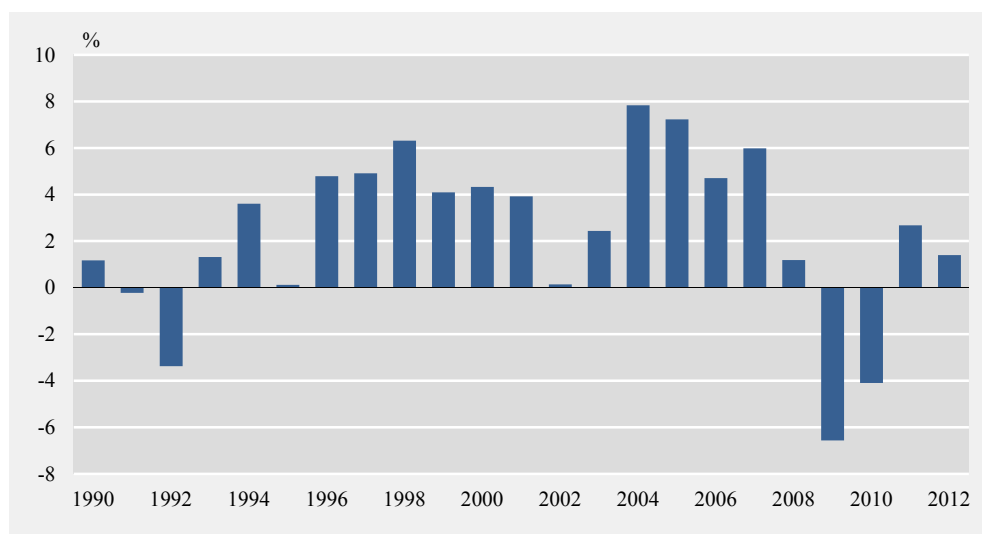
Hagstofan birtir nú endurskoðaðar tölur yfir þjóðhagsreikninga á árinu 2012 og koma þær í stað áætlana frá því í mars. Landsframleiðsla ársins 2012 er talin hafa numið 1.698 milljörðum króna en það er 70 milljörðum eða 4,3% hærrí fjárhæð en árið áður. Að teknu tilliti til verðbreytinga jókst landsframleiðslan að raungildi um 1,4% samanborið við 2,7% vöxt árið áður. Landsframleiðsla á liðnu ári er svipuð að raungildi og landsframleiðsla áráanna 2006 og 2009. Að teknu tilliti til mannfjöldaaukningar, sem nam 0,5%, jókst landsframleiðsla á mann að raungildi um 0,9% árið 2012 en hafði árið áður vaxið um 2,4%.

Endurskoðuðu tölurnar sýna nokkru minni vöxt á árinu 2012 en áætlunin frá því í mars síðastliðnum, en þá var talið að hagvöxtur hefði numið 1,6%. Lækkunin skýrist einkum af minni einka- og samneyslu og minni afgangi af vöru- og þjónustuviðskiptum en reiknað var með í mars. Á móti kemur nokkru meiri fjármunamyndun og birgðaukning en gert var ráð fyrir í mars.

Niðurstöður áráanna 2009–2011 hafa einnig verið endurskoðaðar lítillega frá því síðustu tölur voru birtar í mars 2013. Hagvöxtur á árinu 2011 er nokkru minni en þá var gert ráð fyrir, 2,7% vöxtur í stað 2,9%. Hagvöxtur áráanna 2009 og 2010 er óbreyttur frá síðustu birtingu, samdráttur um 6,6% árið 2009 og 4,1% árið 2010. Nánari grein er gerð fyrir þessum breytingum á bls. 7.

Mynd 1. Vöxtur landsframleiðslu

Figure 1. GDP growth rate



Skýring Note: Bráðabirgðatölur fyrir árin 2011 og 2012. Preliminary data 2011 and 2012.

Einkaneysla jókst um 2,4%

Einkaneysla jókst um 2,4% á árinu 2012 sem er svipaður vöxtur og árið áður, 2,6%. Á árinu 2010 stóð einkaneysla nánast í stað en dróst saman um 15% árið 2009. Að raungildi var einkaneysla á síðastliðnu ári svipuð og á árinu 2004 en á þessum tíma hefur Íslendingum fjölgað um tæp 10%.

Til langs tíma litið hefur vöxtur einkaneyslu að mestu haldist í hendur við vöxt landsframleiðslu. Þó eru nokkrar undantekningar frá þessu, eða 1998, 1999, 2003, 2005 og árin 2008–2010 þegar verulega munar. Á árinu 2012 var einkaneysla 54% meiri en hún var á árinu 1990 en á sama tíma hefur landsframleiðsla vaxið um 66% og mannfjöldinn um 26%. Einkaneysla á mann hefur því aukist um 22% en landsframleiðsla um 32%.

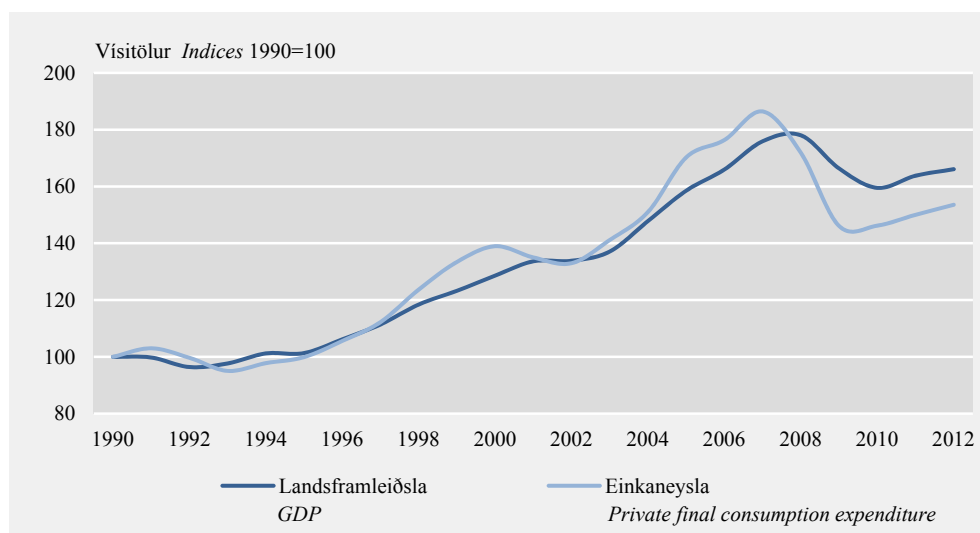
**Einkaneysla 53,7%
af landsframleiðslu**

Árið 2012 reyndist hlutfall einkaneyslu af landsframleiðslu vera 53,7%, samanborið við 51,9% árið á undan. Í sögulegu samhengi er þetta hlutfall mjög lágt, en það var á bilinu 55–60% fram til ársins 2007.

Einkaneysla er flokkuð í 12 aðalflokka samkvæmt alþjóðlegu flokkunarkerfi (COICOP – Classification of Individual Consumption by Purpose). Í töflu 3, á bls. 13, er samsetning einkaneyslu sýnd eftir útgjaldaflokkum undanfarin fjögur ár og árin 1990 og 1995. Í töflunni kemur fram hve hlutur mat- og drykkjarvöru hefur minnkað í útgjöldum heimilanna, var tæp 24% á árinu 1990, var kominn niður í 15% árin 2005–2007 en hefur undanfarin fjögur ár verið um 19%. Þá hefur vægi fatnaðar minnkað um 50% frá árinu 1990 en á móti kemur að útgjöld vegna húsnæðis hafa aukist um 24%, vegna samgangna um 36% og útgjöld Íslendinga erlendis um 41%. Á árunum 2007–2008 var þáttur útgjalda Íslendinga erlendis í heildarútgjöldum heimilanna 50% meiri en árið 1990.

Mynd 2. Magnvísitala einkaneyslu og landsframleiðslu

Figure 2. Private final consumption and GDP, volume indices



Skýring Note: Bráðabirgðatölur fyrir árin 2011 og 2012. Preliminary data 2011 and 2012.

Samneysla dróst saman um 1,4%

Samneysla dróst saman um 1,4% á liðnu ári og er þetta fjórða árið í röð sem samneysla dregst saman, árið 2011 dróst hún saman um 0,3% og um 3,4% árið 2010. Þessi samdráttur kemur í kjölfar mikils vaxtar á árunum 2005–2008, 3,5%–4,6%.

Sem hlutfall af landsframleiðslu var samneysla 25,3% á liðnu ári sem er nánast það sama og árið áður þegar hlutfallið var 25,4%. Síðastliðin ellefu ár hefur þetta hlutfall verið á bilinu 24,2–26,5%, en hafði aldrei farið yfir 24% fram til ársins 2002. Endanlegt uppgjör fjármála hins opinbera fyrir árið 2012, með ítarlegum sundurliðunum, verður birt í Hagtíðindum, *Fjármál hins opinbera 2012 – endurskoðun*, 10. september 2013.

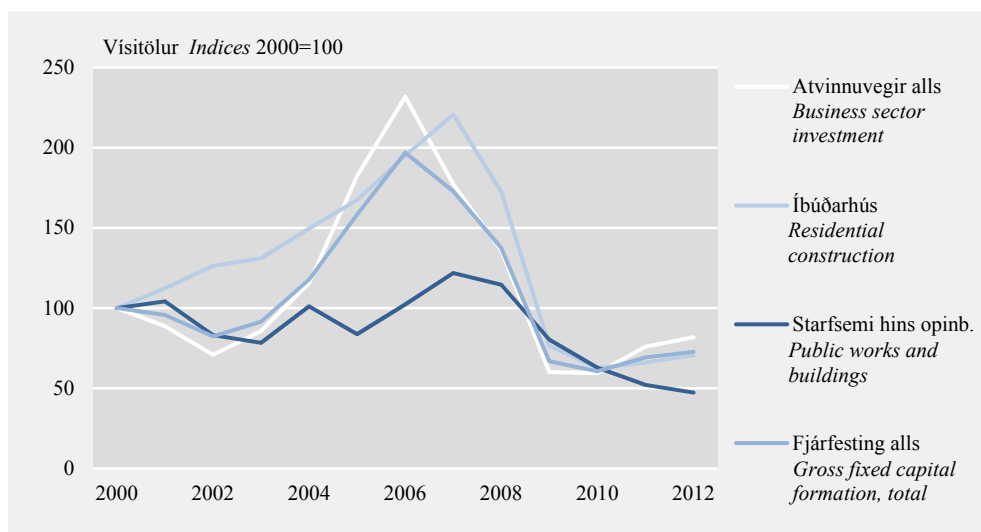
Fjárfesting jókst um 5%

Fjárfesting jókst um 5% á síðasta ári og á árinu 2011 jókst hún um 14,3% en á árunum 2007–2010 dóst hún mikið saman og nam samdrátturinn 9,4% árið 2010 og 51,4% árið 2009. Fjárfesting sem hlutfall af landsframleiðslu nam 14,5% á árinu 2012 og hefur þetta hlutfall verið í sögulegu lágmarki síðustu fjögur árin. Sambærilegt hlutfall fyrir OECD-ríkin í heild hefur verið mun stöðugra, um eða rétt undir 20% undanfarinn aldarfjórðung.

Atvinnuvegafjárfesting jókst um 7,8% árið 2012 og á árinu 2011 jókst hún um 27,9% en dróst saman fjögur ár þar áður. Fjárfesting í íbúðarhúsnæði jókst um 6,9% í fyrra, samanborið við 5,4% aukningu árið 2011 og 18% samdrátt árið 2010. Fjárfesting hins opinbera dróst saman um 9,1% á síðasta ári og er það fimmta árið í röð sem fjárfesting hins opinbera dregst saman. Að raungildi var heildarfjárfesting á síðasta ári svipuð og árið 1997.

Mynd 3. Magnvísitala fjárfestingar og helstu undirlíða

Figure 3. Gross fixed capital formation, volume indices by main components



Skýring Note: Bráðabirgðatölur fyrir árin 2011 og 2012. Preliminary data 2011 and 2012.

Rekja má aukna fjárfestingu á síðasta ári að miklu leyti til innfluttra skipa og flugvéla en slík fjárfesting hefur lítil sem engin áhrif á landsframleiðslu ársins. Að frá-dreginni fjárfestingu í skipum og flugvélum dróst fjárfesting á síðasta ári saman um 4,1% og munar þar mestu um minni fjárfestingu í stóriðju- og orkuverum. Samdráttur í fjárfestingu hins opinbera á síðasta ári skýrist að stærstum hluta af mikilli fjárfestingu í varðskipi á árinu 2011 og að því frátöldu jókst fjárfesting hins opinbera á síðasta ári um 5,2%.

Þjódarútgjöld jukust um 1,6%

Þjódarútgjöld, sem eru samtala neyslu og fjárfestingar, jukust um 1,6% að raungildi á liðnu ári. Árið 2011 jukust þjódarútgjöld um 4,1% en drógust saman um 2,6% árið 2010.

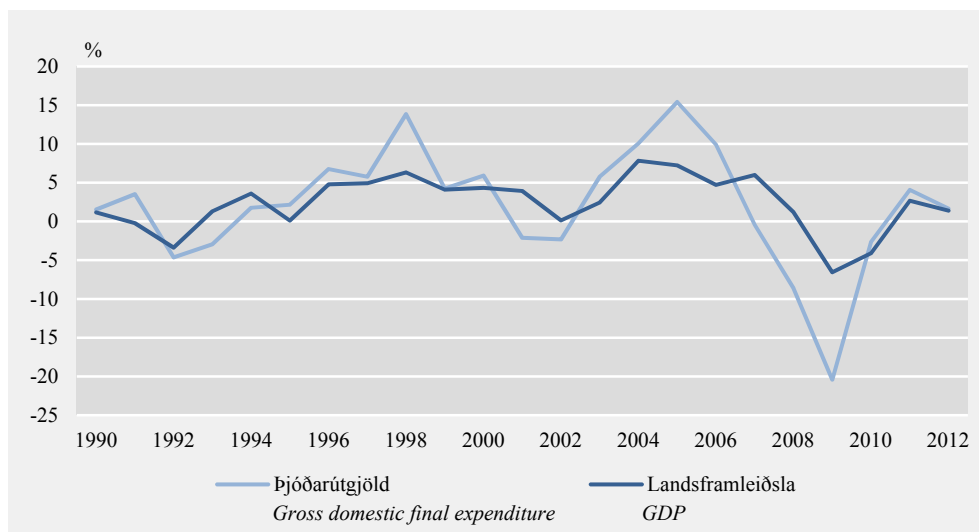
Afgangur af vöru- og þjónustuviðskiptum

Vöruútflutningur jókst um 3,1% á árinu 2012 en útflutningur á þjónustu jókst um 5,2% og í heildina jókst útflutningur um 3,8%. Á sama tíma jókst innflutningur á vöru um 1,3% og á þjónustu um 10,5%. Í heild jókst innflutningur um 4,7%. Þrátt fyrir þessa þróun varð áfram verulegur afgangur af vöru- og þjónustuviðskiptum á árinu 2012 þótt hann hafi minnkað, var 104 milljarðar króna, samanborið við 136 milljarða króna árið áður.

Undanfarin fjögur ár hefur útflutningur vöru og þjónustu verið afar mikill, mældur sem hlutfall af landsframleiðslu. Útflutningur hefur verið yfir 59% síðustu tvö ár og var einnig yfir 50% á árunum 2009 og 2010. Þetta eru hærri hlutföll en sést hafa frá því að gerð þjódhagsreikninga hófst á Íslandi árið 1945. Hlutfall innflutnings fór einnig yfir 50% síðustu tvö ár og er einnig afar hátt í sögulegu samhengi. Að stærstum hluta má rekja þetta til lækkunar á gengi krónunnar eftir bankahrunið.

Mynd 4. Magnbreyting þjóðarútgjalda og landsframleiðslu

Figure 4. GDP and Domestic final expenditure, annual growth rate



Skýring Note: Bráðabirgðatölur fyrir árin 2011 og 2012. Preliminary data 2011 and 2012.

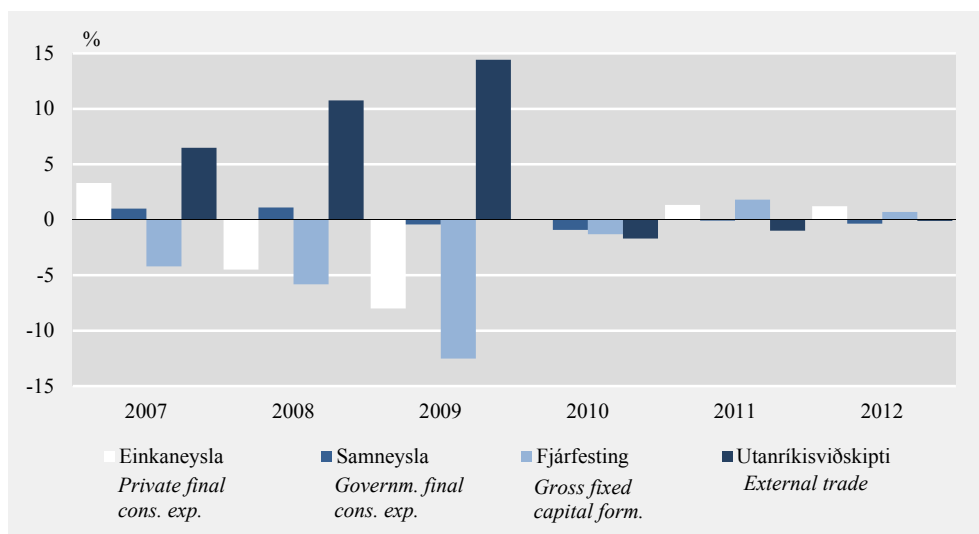
Minni vöxtur landsframleiðslu en þjóðarútgjalda

Meiri aukning innflutnings en útflutnings að raungildi olli því að landsframleiðsla jókst nokkru minna en nam vexti þjóðarútgjalda, eða 1,4% samanborið við 1,6% aukningu þjóðarútgjalda. Sama gerðist á árinu 2011 en þá jukust þjóðarútgjöld um 4,1% en landsframleiðsla um 2,7%. Á árinu 2010 dróst landsframleiðsla nokkru meira saman en þjóðarútgjöld en á árunum 2007–2009 var þessu öfugt farið þegar þjóðarútgjöld drógust mun meira saman en landsframleiðsla.

Undanfarin fimm ár hefur landsframleiðsla dregist mun minna saman en þjóðarútgjöld, um 6% á móti 25% samdrætti þjóðarútgjalda og vegur þróunin árið 2009 þar þyngst. Yfir lengri tíma litið hefur fimm ára meðalvöxtur landsframleiðslu og þjóðarútgjalda haldist að mestu í hendur þó landsframleiðsla hafi aukist nokkru meira.

Mynd 5. Hlutdeild einstakra liða í hagvexti

Figure 5. Contribution to growth by expenditure items

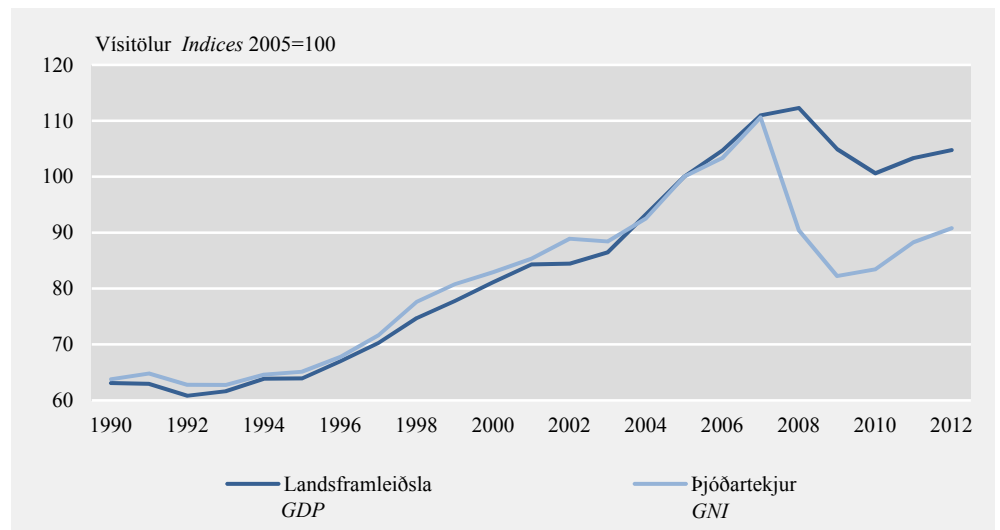


Skýring Note: Bráðabirgðatölur fyrir árin 2011 og 2012. Preliminary data 2011 and 2012.

Meiri vöxtur þjóðartekna

Við mat á afkomu þjóðarbúsins eru þjóðartekjur ekki síður áhugaverð stærð en landsframleiðsla, en þar er tekið tillit til breytinga á viðskiptakjörum þjóðarbúsins gagnvart útlöndum og til launa- og fjáreignatekna til og frá útlöndum (að stærstum hluta vaxta- og arðgreiðslur). Viðskiptakjör versnuðu nokkuð á árinu 2012 eða sem nam 2,2% af landsframleiðslu fyrra árs og er það annað árið í röð sem þau versna, en árið 2011 versnuðu þau um 1%. Þau bötnuðu aftur á móti verulega á árinu 2010, um 3,2%. Verð á útfluttum vörum og þjónustu hækkaði á árinu 2012 um 1,1% í íslenskum krónum en verð á innfluttum vörum og þjónustu hækkaði um 4,8%. Á sama tíma hækkaði meðalverð á erlendum gjaldeyri um 2,3%, þ.e. krónan veiktist.

Halli á launa- og fjáreignatekjum frá útlöndum minnkaði um 44 milljarða króna á síðasta ári. Þessi þróun gerði gott betur en að vega upp versnandi viðskiptakjör þannig að þjóðartekjur jukust meira en nam vexti landsframleiðslu eða um 2,9% samanborið við 1,4% vöxt landsframleiðslu. Hallinn minnkaði einnig á árinu 2011 og þrátt fyrir óhagstæða þróun viðskiptakjara jukust þjóðartekjur einnig meira á árinu 2011 en nam vexti landsframleiðslu, 5,8% á móti 2,7%. Þjóðartekjur á liðnu ári námu svipaðri fjárhæð að raungildi og þjóðartekjur árána 2004 og 2008.

Mynd 6. Magnvísitala landsframleiðslu og þjóðartekna*Figure 6. GDP and GNI, volume indices*

Skýring Note: Bráðabirgðatölur fyrir árin 2011 og 2012. Preliminary data 2011 and 2012.

Þróun vöru- og þjónustuviðskipta og launa- og fjáreignatekna frá útlöndum leiddi til þess að nokkuð dró úr viðskiptahalla og nam hann á árinu 2012 tæpum 84 milljörðum króna, 4,9% af landsframleiðslu, en árið áður nam hallinn tæpum 95 milljörðum króna, 5,8% af landsframleiðslu.

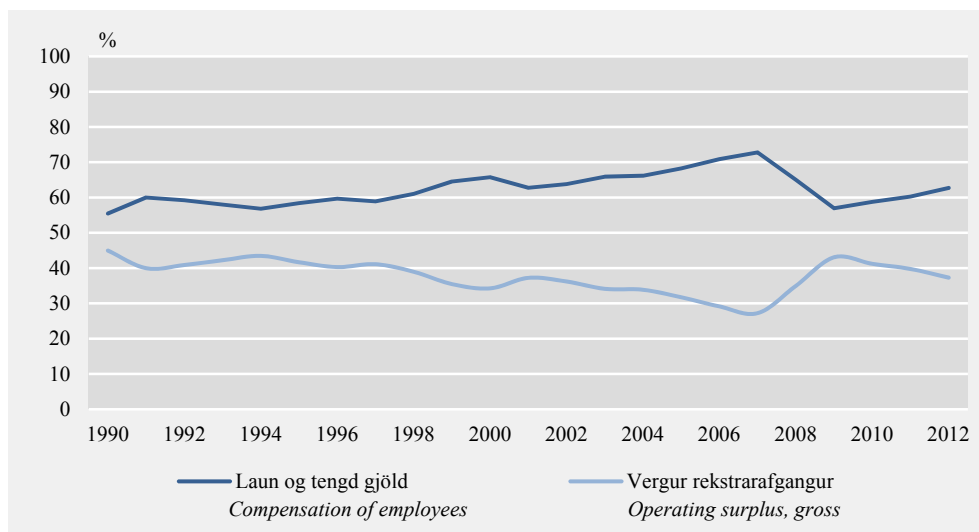
Hlutar einstakra atvinnugreina í landsframleiðslu

Hér að ofan er landsframleiðsla metin út frá ráðstöfunarhlið, með því að meta útgjöld þjóðarbúsins, þ.e. neyslu og fjárfestingu að teknu tilliti til viðskipta við útlönd. Framleiðslu er einnig unnt að meta með beinum hætti í einstökum atvinnugreinum. Í töflu 7, á bls. 16, eru sýndar niðurstöður slíks mats fyrir tímabilið 2008–2012 en þar kemur fram hlutur einstakra atvinnugreina í myndun landsframleiðslunnar. Í töflu 6, á bls. 15, eru sýndar magnvísitölur framleiðslunnar í sömu atvinnugreinaskiptingu.

Tölur þessar eru byggðar á framleiðsluuppgjöri þjóðhagsreikninga fram til ársins 2010, bráðabirgðatölum fyrir árið 2011 og áætlun fyrir árið 2012.

Mynd 7. Hlutfall launa og rekstrarafgangs af landsframleiðslu (tekjuvirði)

Figure 7. The share of labour and capital in GDP (factor cost)



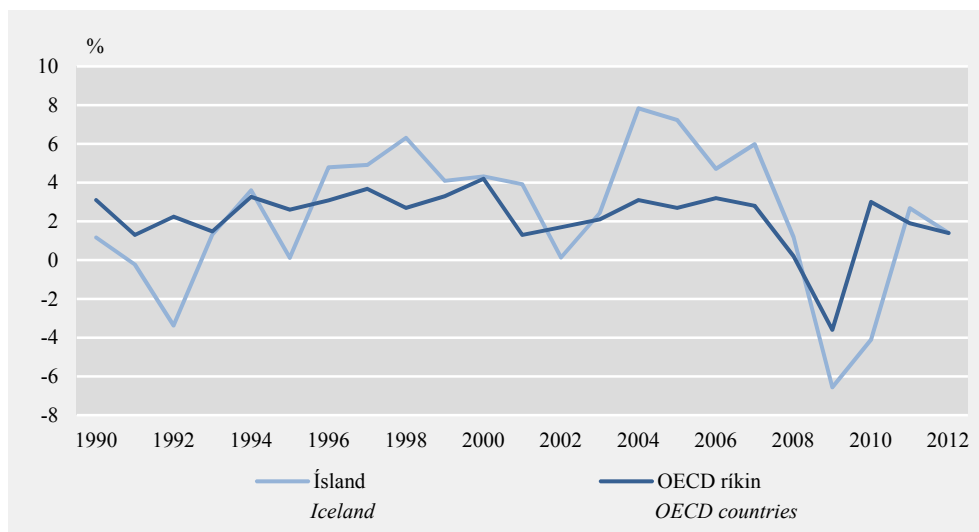
Skýring Note: Bráðabirgðatölur fyrir árin 2011 og 2012. Preliminary data 2011 and 2012.

Hlutur vinnuafis og fjármagns

Framleiðslu í skilningi þjóðhagsreikninga má líta á sem samtölu þess sem launþegar bera úr bótum annars vegar og fjármagn og einyrkjar hins vegar. Á árinu 2012 er talið að í hlut launþega hafi komið um 62,7% af því sem til skipta var en fjármagnið og einyrkjar hafi borið úr bótum um 37,3%. Launahlutfall á árinu 2012 hefur því hækkað nokkuð frá árinu 2011, þegar það var 60,2%. Hlutfallið nú er svipað og árin 2001–2002 en var rúmlega 70% á árunum 2006–2007. Launafjárhæð á árinu 2012 er áætluð með hliðsjón af tiltækum gögnum um launabreytingar milli 2011 og 2012 en launafjárhæðir fyrri ára eru fengnar úr framleiðsluuppgjöri þjóðhagsreikninga fram til 2011.

Mynd 8. Hagvöxtur á Íslandi og í OECD-ríkjunum

Figure 8. GDP annual growth rate in Iceland and OECD



Skýring Note: Bráðabirgðatölur fyrir árin 2011 og 2012. Preliminary data 2011 and 2012.

Hagvöxtur í OECD-ríkjum árið 2012

Talið er að á liðnu ári hafi landsframleiðsla í OECD-ríkjunum í heild aukist um 1,4%, þ.e. sami vöxtur og hér á landi. Á árinu 2011 jókst landsframleiðsla OECD-ríkjanna um 1,9% samanborið við 2,7% vöxt hér á landi.

Miklar sveiflur hafa einkennt hagþróun á Íslandi og framan af tíunda áratug síðustu aldar var hagvöxtur hér á landi til muna minni en í OECD-ríkjum í heild. Ef litið er yfir allt tímabilið 1990–2012 reynist árlegur meðalvöxtur á Íslandi hafa verið 2,3% en 2,2% í OECD-ríkjunum í heild.

Breytingar eldri talna Eins og fram hefur komið hér á undan hafa þjóðhagsreikningatölur fyrri ára breyst lítillega frá síðustu birtingu. Tölur um inn- og útflutning á þjónustu árin 2009–2011 breytast, m.a. útgjöld Íslendinga erlendis og útgjöld útlendinga hér á landi sem hafa einnig áhrif á einkaneyslu. Einnig eru gerðar breytingar á nokkrum öðrum undirliðum einkaneyslu, m.a. vegna betri upplýsinga, fyrir árin 2009–2011. Smávægileg leiðrétting er gerð á tölum um samneyslu árið 2011. Fyrir árin 2009–2010 hafa þessar breytingar nánast engin áhrif á landsframleiðslu en árið 2011 nema áhrifin um 0,2%.

Þá hafa verið gerðar smávægilegar breytingar og tilfærslur milli liða og atvinnugreina í framleiðsluuppgjöri árin 2008–2011. Vegna afstemmingar við ráðstöfunaruppgjörið getur breyting á einni atvinnugrein í framleiðsluuppgjörinu leitt til smávægilegra breytinga á öðrum atvinnugreinum.

Ítarlega talnaefni á netinu Auk þess talnaefnis, sem hér birtist í Hagtíðindum, er vísað til ítarlegs talnaefnis á vef Hagstofunnar. Þar er að finna langar tímaráðir um flesta þætti þjóðhagsreikninga.

Næsta endurskoðun í mars 2014 Þær tölur um árið 2012 sem hér birtast verða næst endurskoðaðar í mars 2014 og munu þá verða birtar samhliða fyrstu áætlunum fyrir árið 2013. Ekki er fyrirhuguð nein meiriháttar endurskoðun á eldri gögnum við þá birtingu.

Nýr þjóðhagsreikningastaðall í september 2014 Í september 2014, þegar endurskoðaðar niðurstöður fyrir árið 2013 verða birtar mun Hagstofa Íslands innleiða nýjan þjóðhagsreikningastaðal, ESA 2010 í stað ESA 95, við gerð þjóðhagsreikninga. Nýi staðallinn verður tekinn í notkun um svipað leyti í ríkjum EES og stefnt er að því að öll ríkin hafi lokið innleiðingu hans í lok september 2014.

ESA 2010 er evrópsk útgáfa alþjóðlegs þjóðhagsreikningastaðals Sameinuðu þjóðanna, *System of National Accounts 2008* (SNA 2008). Í meginatriðum fylgir staðall Evrópusambandsins staðli Sameinuðu þjóðanna en er þó á ýmsan hátt ítarlegri og setur nákvæmari vinnureglur til að tryggja samanburðarhæfni talna á milli Evrópuríkja.

Nýi staðallinn er frábrugðinn þeim eldri hvað varðar umfang og aðferðafræði sem að einhverju leyti endurspeglar breytingar sem orðið hafa á efnahagslífi og rekstri fyrirtækja síðustu ár. Margar þessara breytinga tengjast fjármálareikningum (*Financial Accounts*) og hafa því ekki áhrif á niðurstöður fyrir landsframleiðslu. Helstu breytingarnar sem hafa áhrif á landsframleiðslu og framsetningu þjóðhagsreikningatalna hér á landi eru:

- Rannsóknar- og þróunarkostnaður mun teljast til fjármunamyndunar en ekki aðfanga hjá fyrirtækjum með samsvarandi hækkun landsframleiðslu.
- Breyting á eignarhaldi vöru sem flutt er milli landa til frekari vinnslu mun ráða því hvort varan telst með í utanríkisviðskiptum eða ekki (*goods sent for processing*).

- Nýjar reglur eiga að gilda við skráningu á vöruviðskiptum milli landa þegar vara er seld en kemur aldrei til landsins sem keypti vöruna (merchanting)

Hagstofa Íslands vinnur einnig að endurbótum á aðferðum við mat nokkurra annarra liða þjóðhagsreikninga og stefnir að því að innleiða þær breytingar samhliða upptöku hins nýja staðals í september 2014.

English summary

*1.4% growth in GDP in 2012
and 2.7% in 2011*

The revised annual national accounts for 2012 show a 1.4% increase in Gross Domestic Product (GDP) in real terms. In 2011, GDP increased by 2.7% but decreased by 4.1% in 2010.

This revision can be compared with the provisional data from March 2013 where GDP for 2012 was estimated to have increased by 1.6%. The downward revision is due to less domestic expenditure and less exports but more imports than was estimated in March.

In 2012 domestic expenditure increased by 1.6%. Household final consumption increased by 2.4% and gross fixed capital formation by 5% while government final consumption decreased by 1.4%. At the same time, exports grew by 3.8% and imports by 4.7%. This resulted in a surplus in the balance of trade in goods and services of 104 billion ISK in 2012 compared with 136 billion ISK in 2011.

The growth in gross fixed capital formation is mostly due to imports of ships and aircraft, that only have a marginal impact on GDP. Excluding ships and aircraft, gross fixed capital formation decreased by 4.1% in 2012.

*2.9% increase in GNI in 2012,
5.8% increase in 2011*

Despite a decrease in the balance of trade surplus in 2012 a lower deficit in primary income from abroad resulted in a lower current account deficit, 84 billion ISK or 4.9% of GDP, compared to 95 billion ISK or 5.8% of GDP in 2011.

During 2012 the terms of trade deteriorated by 2.2% of GDP of the previous year having a similar impact on Gross National Income (GNI). Despite this development the improvements in the current account balance led to 2.9% growth in GNI compared to a 5.8% increase in 2011.

*Household final consumption
53.7% of GDP*

In 2012 the share of household final consumption of GDP was 53.7%. Up to 2008 this share used to be higher, in the range of 55-60%, but since then it has diminished considerably. Government final consumption amounted to 25.3% of GDP, almost the same as 2011, 25.4%.

The share of gross fixed capital formation was 14.5% of GDP in 2012, experiencing a historically low share for the last three years. A comparable figures for the OECD total has been around 20% during the last quarter of a century. In real terms, gross fixed capital formation in 2012 was at the same level as in 1997.

Final figures for general government finances for 2012 will be published in the Statistical Series, *General Government Finances 2012*, on 10th September 2013.

*Revisions of previous
year's data*

Some minor revisions have been made in the national accounts of previous years, 2009–2011, since last publication. The main revisions are: Changes in

export and import of services which also affects private consumption plus other minor changes in private consumption in 2009–2011 and changes in government final consumption 2011. The effect on GDP from these revisions is hardly noticeable in 2009–2010 but in 2011 it amounts to 0.2% of GDP.

Next revision in March 2014 The next revision of national accounts data will be available in March 2014 together with provisional data for 2013. No major revisions of previous years are planned for that release.

ESA 2010 In September 2014, together with the publishing of revised figures for 2013, Statistics Iceland will implement the new European System of National and Regional Accounts (ESA 2010). The implementation of ESA 2010 will take place in September 2014 in all the countries of the European Economic Area (EEA).

At the same time Statistics Iceland intend to implement new/improved methodology in the compilation of some areas of the national accounts.

Tafla 1. Landsframleiðsla og þjóðartekjur 2007–2012*Table 1. Gross Domestic Product and Gross National Income 2007–2012*

Milljónir króna á verðlagi hvers árs <i>Million ISK at current prices</i>	2007	2008	2009	2010	2011 ¹	2012 ¹
1. Einkaneysla <i>Private final consumption</i>	751.611	790.314	764.105	790.850	844.777	912.861
2. Samneysla <i>Government final consumption</i>	316.828	367.309	396.946	398.618	413.483	430.413
3. Fjármunamyndun <i>Gross fixed capital formation</i>	373.048	360.493	207.039	194.775	229.484	246.937
4. Birgðabreytingar <i>Changes in inventories</i>	6.626	3.255	654	-3.373	4.634	4.340
5. Þjóðarútgjöld alls <i>Gross domestic final expenditure</i>	1.448.113	1.521.370	1.368.744	1.380.871	1.492.379	1.594.551
6. Útflutningur alls <i>Exports of goods and services</i>	453.349	657.271	791.798	865.780	961.906	1.009.455
6.1 Vörur, fob. <i>Goods, fob</i>	306.001	466.860	500.855	561.032	620.127	633.029
6.2 Þjónusta <i>Services</i>	147.348	190.412	290.943	304.748	341.779	376.426
7. Frádráttur: Innflutningur alls <i>Less: Imports of goods and services</i>	592.932	698.296	662.608	710.719	825.608	905.514
7.1 Vörur, fob <i>Goods, fob</i>	396.059	473.525	410.575	440.821	522.985	555.695
7.2 Þjónusta <i>Services</i>	196.873	224.771	252.033	269.898	302.623	349.819
8. Verg landsframleiðsla <i>Gross Domestic Product</i>	1.308.530	1.480.346	1.497.934	1.535.932	1.628.677	1.698.492
9. Launa- og eignatekjur frá útlöndum, nettó <i>Primary incomes received from abroad²</i>	-64.551	-319.088	-291.906	-269.497	-230.973	-187.752
10. Vergar þjóðartekjur <i>Gross National Income²</i>	1.243.979	1.161.258	1.206.028	1.266.435	1.397.704	1.510.740
11. Viðskiptajöfnuður án rekstrarframlaga <i>Balance on current account</i>	-204.134	-360.113	-162.716	-114.436	-94.675	-83.811
11.1 Vöruskiptajöfnuður fob/fob <i>Balance on goods</i>	-90.058	-6.665	90.280	120.211	97.142	77.334
11.2 Þjónustujöfnuður fob/fob <i>Balance on services</i>	-49.525	-34.359	38.910	34.850	39.156	26.607
11.3 Launa- og eignatekjur frá útlöndum, nettó <i>Balance on primary income from abroad</i>	-64.551	-319.088	-291.906	-269.497	-230.973	-187.752

¹ Bráðabirgðatölur. *Preliminary figures.***Tafla 2. Raunbreyting landsframleiðslu og þjóðartekna 2007–2012***Table 2. Volume changes in Gross Domestic Product and Gross National Income 2007–2012*

Raunbreyting frá fyrra ári, % ¹ <i>Volume changes on previous year, %¹</i>	2007	2008	2009	2010	2011 ¹	2012 ¹
1. Einkaneysla <i>Private final consumption</i>	5,7	-7,8	-15,0	0,1	2,6	2,4
2. Samneysla <i>Government final consumption</i>	4,1	4,6	-1,7	-3,4	-0,3	-1,4
3. Fjármunamyndun <i>Gross fixed capital formation</i>	-12,2	-20,4	-51,4	-9,4	14,3	5,0
5. Þjóðarútgjöld alls <i>Gross domestic final expenditure</i>	-0,4	-8,6	-20,4	-2,6	4,1	1,6
6. Útflutningur alls <i>Exports of goods and services</i>	17,7	7,0	7,0	0,5	3,8	3,8
6.1 Vörur, fob <i>Goods, fob</i>	22,3	11,4	2,4	-2,1	1,3	3,1
6.2 Þjónusta <i>Services</i>	9,4	-2,2	18,4	5,0	8,3	5,2
7. Frádráttur: Innflutningur alls <i>Less: Imports of goods and services</i>	-1,5	-18,4	-24,0	4,5	6,7	4,7
7.1 Vörur, fob <i>Goods, fob</i>	-5,4	-18,2	-27,2	1,8	5,5	1,3
7.2 Þjónusta <i>Services</i>	6,9	-18,8	-17,0	8,8	8,6	10,5
8. Verg landsframleiðsla <i>Gross Domestic Product</i>	6,0	1,2	-6,6	-4,1	2,7	1,4
10. Vergar þjóðartekjur <i>Gross National Income³</i>	7,0	-18,2	-9,1	1,5	5,8	2,9

¹ Raunbreytingar eru reiknaðar á verðlagi fyrra árs og árlegum keðjutengingum. *Volume changes are based on annual chain linking.*² Bráðabirgðatölur. *Preliminary figures.*

Tafla 3. Einkaneysla 1990–2012

Table 3. Household final consumption expenditure 1990–2012

	1990	1995	2009	2010	2011 ¹	2012 ¹
Verðlag hvers árs, millj. kr. Million ISK at current prices						
Matur, drykkjarvara og tóbak <i>Food, beverages and tobacco</i>	50.843	55.116	141.138	143.937	153.038	167.319
Föt og skór <i>Clothing and footwear</i>	16.926	17.969	40.175	34.809	33.957	34.799
Húsnæði, ljós og hiti <i>Gross rent, fuel and power</i>	38.016	44.625	174.202	171.830	182.531	192.783
Húsgögn, húsbúnaður, heimilishald og heimilistæki <i>Furniture, furnishings and household equipment and operation</i>	15.920	17.841	41.572	46.516	56.448	61.885
Heilbrigðisþjónusta <i>Medical care and health expenses</i>	4.421	6.889	23.992	26.095	26.450	27.735
Samgöngur, póstur og sími <i>Transport and communication</i>	29.032	33.539	117.962	126.754	139.517	161.980
Tómstundaiðja, skemmtanir, menntun og menningarmál <i>Recreation, entertainment, education and culture</i>	25.010	35.661	80.136	87.378	96.843	105.690
Hótel og veitingastaðir <i>Restaurants and hotels</i>	13.736	18.367	61.193	64.543	69.553	77.927
Ýmsar vörur og þjónusta <i>Miscellaneous goods and services</i>	13.027	17.323	55.447	54.556	56.121	59.700
Einkaneysla innanlands alls						
Households Final Consumption Exp. in the Domestic Market	206.931	247.329	735.816	756.418	814.458	889.820
Útgjöld Íslendinga erlendis <i>Direct purchases abroad by resident households</i>	17.129	18.940	68.391	74.758	87.934	99.118
Útgjöld útlendinga á Íslandi <i>Direct purchases in the domestic market by non-resident households</i>	-9.140	-12.246	-71.106	-70.749	-89.223	-109.630
Einkaneysla heimila alls						
Household Final Consumption Exp. of Resident Households	214.920	254.023	733.102	760.428	813.168	879.308
Starfsemi samtaka <i>Non-profit institutions serving households</i>	7.175	9.267	31.003	30.423	31.609	33.553
Einkaneysla alls Final Consumption Expenditure	222.095	263.290	764.105	790.850	844.777	912.861
Hlutfallsleg skipting, % Percentage breakdown						
Matur, drykkjarvara og tóbak <i>Food, beverages and tobacco</i>	23,7	21,7	19,3	18,9	18,8	19,0
Föt og skór <i>Clothing and footwear</i>	7,9	7,1	5,5	4,6	4,2	4,0
Húsnæði, ljós og hiti <i>Gross rent, fuel and power</i>	17,7	17,6	23,8	22,6	22,4	21,9
Húsgögn, húsbúnaður, heimilishald og heimilistæki <i>Furniture, furnishings and household equipment and operation</i>	7,4	7,0	5,7	6,1	6,9	7,0
Heilbrigðisþjónusta <i>Medical care and health expenses</i>	2,1	2,7	3,3	3,4	3,3	3,2
Samgöngur, póstur og sími <i>Transport and communication</i>	13,5	13,2	16,1	16,7	17,2	18,4
Tómstundaiðja, skemmtanir, menntun og menningarmál <i>Recreation, entertainment, education and culture</i>	11,6	14,0	10,9	11,5	11,9	12,0
Hótel og veitingastaðir <i>Restaurants and hotels</i>	6,4	7,2	8,3	8,5	8,6	8,9
Ýmsar vörur og þjónusta <i>Miscellaneous goods and services</i>	6,1	6,8	7,6	7,2	6,9	6,8
Einkaneysla innanlands alls						
Households Final Consumption Exp. in the Domestic Market	96,3	97,4	100,4	99,5	100,2	101,2
Útgjöld Íslendinga erlendis <i>Direct purchases abroad by resident households</i>	8,0	7,5	9,3	9,8	10,8	11,3
Útgjöld útlendinga á Íslandi <i>Direct purchases in the domestic market by non-resident households</i>	-4,3	-4,8	-9,7	-9,3	-11,0	-12,5
Einkaneysla heimila alls						
Household Final Consumption Exp. of Resident Households	100,0	100,0	100,0	100,0	100,0	100,0
Starfsemi samtaka <i>Non-profit institutions serving households</i>	3,3	3,6	4,2	4,0	3,9	3,8
Einkaneysla alls Final Consumption Expenditure	103,3	103,6	104,2	104,0	103,9	103,8

¹ Bráðabirgðatölur. Preliminary figures.

Tafla 4. Fjármunamyndun 2010–2012
 Table 4. Gross fixed capital formation 2010–2012

	Verðlag hvers árs, millj. kr. Million ISK at current prices			Magnbreyting frá fyrra ári, % ¹ Volume changes on previous year, per cent ¹		
	2010	2011 ²	2012 ²	2010	2011 ²	2012 ²
Fjármunamyndun alls <i>Gross fixed capital formation, total</i>	194.775	229.484	246.937	-9,4	14,3	5,0
Atvinnuvegir alls <i>Business sector investment</i>	118.338	154.463	168.594	-1,3	27,9	7,8
Landbúnaður og skógrækt <i>Agriculture and forestry</i>	4.956	5.014	5.438	13,2	-1,9	2,9
Fiskveiðar <i>Fishing</i>	4.948	9.840	8.404	6,7	91,5	-17,9
Matvælavinnsla <i>Manufacture of food products and beverages</i>	4.322	5.293	6.204	-22,7	21,9	10,7
Framleiðsla málma <i>Manufacture of basic metals</i>	16.701	35.734	24.224	18,5	109,9	-36,2
Annar iðnaður <i>Other manufacturing</i>	4.336	4.578	5.586	2,8	3,9	15,6
Rafvirkjanir, raf-, hita- og vatnsveitur <i>Production and distribution of electricity and water</i>	28.192	25.559	24.460	-28,7	-11,5	-9,4
Byggingarstarfsemi <i>Construction</i>	2.967	2.151	2.658	23,5	-28,0	17,2
Verslun <i>Wholesale and retail trade</i>	5.225	13.575	14.602	-9,5	151,1	2,5
Hótel- og veitingahúsarekstur <i>Hotels and restaurants</i>	2.653	3.788	4.164	7,8	40,2	4,2
Flugsamgöngur <i>Air transport</i>	-3.092	2.074	1.385	-86,7	-168,2	-39,9
Flutningar, ferðaskrifstofur o.þ.h. <i>Travel agencies and tour operators n.e.c.</i>	4.232	5.225	6.077	-18,9	19,8	10,4
Samgöngur <i>Transport</i>	1.369	1.224	1.811	148,6	-10,8	40,1
Fjarskiptaþjónusta <i>Telecommunications</i>	4.723	4.390	4.656	-20,9	-7,1	0,2
Fjármálaþjón., váttryggingar og önnur fjármálastarfsemi <i>Financial intermediation and insurance</i>	5.515	2.498	2.995	22,0	-54,6	14,9
Fasteignaviðskipti <i>Real estate activities</i>	8.386	3.595	1.882	1,6	-57,4	-50,8
Ýmis leigustarfsemi og tölvuþjónusta <i>Computer and related activities</i>	6.482	4.660	25.623	-41,5	-29,7	565,2
Rannsóknir og þróunarstarf <i>Research and development</i>	1.158	2.211	2.329	-11,4	85,1	0,0
Önnur viðskipti og sérhæfð þjónusta <i>Other business activities</i>	9.030	13.246	15.252	-38,3	42,9	9,4
Annað <i>Other n.e.c.</i>	6.234	9.808	10.843	-17,2	56,8	4,7
Íbúðarhús alls <i>Residential construction</i>	35.542	39.966	44.880	-18,0	5,4	6,9
Starfsemi hins opinbera <i>Public works and buildings</i>	40.896	35.055	33.463	-21,8	-17,1	-9,1
Vegir og brýr <i>Roads and bridges</i>	14.856	7.759	6.808	-25,6	-50,7	-15,9
Götur og holræsi <i>Streets and sewers</i>	7.272	4.966	7.440	58,0	-35,2	43,0
Byggingar hins opinbera <i>Public buildings</i>	13.354	12.310	14.957	-24,5	-12,5	15,8
Önnur fjárfesting hins opinbera <i>Other public investment</i>	5.414	10.019	4.258	-44,7	88,1	-60,4
Atvinnuvegir alls, tegundaskipting <i>Business sector investment, type of assets</i>	118.338	154.463	168.594	-1,3	27,9	7,8
Fólksbifreiðar <i>Motor vehicles for industrial use</i>	3.166	4.919	7.662	120,5	48,3	52,1
Skip og skipsbúnaður, flugvélar o.fl. <i>Ships, aircrafts and pertaining equipments</i>	3.001	10.095	29.309	-140,0	226,1	242,0
Verksmiðju-, iðnaðarvélar og tæki <i>Manufacturing machinery and equipments</i>	15.510	37.889	32.426	71,3	142,8	-19,6
Skrifstofuáhöld og tæki <i>Office machinery and computers</i>	22.110	25.424	25.497	-10,7	14,7	-5,2
Vélar og tæki til jarðvegsvinnu og mannvirkjagerðar <i>Machinery tools for quarrying and construction</i>	9.691	11.664	15.710	17,4	20,9	27,0
Mannvirki <i>Construction</i>	60.100	59.702	52.814	-23,9	-4,6	-16,0
þar af byggingar <i>thereof buildings</i>	33.105	33.865	28.531	-19,8	-2,9	-19,7
Annað <i>Other n.e.c.</i>	4.760	4.769	5.177	-39,3	-4,1	3,3

¹ Magnbreytingar eru reiknaðar á verðlagi fyrra árs og árlegri keðjutengingu. *Volume changes are based on annual chain linking.*

² Bráðabirgðatölur. *Preliminary figures.*

Tafla 5. Skipting landsframleiðslunnar á framleiðsluþætti 2007–2012

Table 5. Cost components of Gross Domestic Product 2007–2012

Verðlag hvers árs, millj. kr. Million ISK at current prices	2007	2008	2009	2010	2011 ¹	2012 ¹
1. Verg landsframleiðsla Gross Domestic Product	1.308.530	1.480.346	1.497.934	1.535.932	1.628.677	1.698.492
2. Vörutengdir skattar Taxes on products	201.998	190.386	172.509	182.225	196.799	213.182
3. Vörutengdir styrkir Subsidies on products	11.422	13.198	13.719	14.051	15.037	15.764
4. Vinnsluvirði á grunnverði (4.=1.-2.+3.)						
<i>Value added, basic prices (4.=1.-2.+3.)</i>	1.117.954	1.303.158	1.339.143	1.367.758	1.446.915	1.501.074
5. Aðrir skattar á framleiðslu Other taxes on production	41.570	40.942	37.052	37.160	35.484	35.901
6. Aðrir styrkir á framleiðslu Other subsidies on production	11.894	14.128	14.287	13.438	13.016	12.830
7. Vergar þáttatekjur (7.=4.-5.+6.-10.)						
<i>Gross factor income (7.=4.-5.+6.-10.)</i>	1.088.279	1.276.345	1.316.378	1.344.037	1.424.448	1.478.003
8. Laun og tengd gjöld Compensation of employees	791.990	830.092	749.567	790.164	858.186	926.841
9. Vergur rekstrarafgangur (9.=7.-8.)						
<i>Operating surplus, gross (9.=7.-8.)</i>	296.289	446.253	566.811	553.873	566.261	551.162
9.1 Bókfærðar afskriftir						
<i>Consumption of fixed capital (business acc.)</i>	189.311	257.363	260.576	254.854	251.172	...
9.2 Hreinn rekstrarafgangur <i>Operating surplus, net</i>	106.978	188.890	306.235	299.019	315.090	...

¹ Bráðabirgðatölur. Preliminary figures.**Tafla 6. Magnvísitölur atvinnuvega og landsframleiðslunnar í heild 2008–2012**

Table 6. Gross Domestic Product by industries, volume indices 2008–2012

Magnvísitölur, 2005=100 Volume indices, 2005=100	2008	2009	2010	2011 ¹	2012 ¹
A. Landbúnaður, skógrækt og fiskveiðar Agriculture, forestry and fishing	95,6	100,0	91,5	94,7	100,3
Þar af fiskveiðar There of fishing	91,1	95,8	86,1	88,8	93,3
B.–E. Framleiðsla, námugróftur, veitur og meðhöndlun úrgangs					
<i>Mining; manufacturing; electricity; water supply; waste management</i>	121,8	120,6	121,4	124,2	121,9
F. Byggingarstarfsemi Construction	104,1	62,7	53,9	53,7	54,5
G.–I. Verslun, samgöngur, rekstur veitinga- og gististaða					
<i>Wholesale & retail trade; transportation; accommod. and food service</i>	121,4	112,7	106,1	117,3	126,8
J. Upplýsingar og fjarskipti Information and communication	107,7	104,7	100,6	105,4	108,0
K. Fjármála- og váttryggingarstarfsemi Financial and insurance activities	122,3	93,2	90,5	86,4	80,2
L. Fasteignaviðskipti Real estate activities	114,3	115,1	114,2	114,6	116,4
M.–N. Ýmis sérhæfð þjónusta Other service activities	116,0	103,6	98,4	104,9	112,0
O.–Q. Opinber stjórnsýsla, fræðslustarfsemi, heilbrigðis- og félagsþjónusta					
<i>Public adm.; education; human health and social work activities</i>	111,4	110,5	106,7	106,5	105,0
R.–U. Önnur starfsemi Other activities	109,4	113,3	113,3	112,7	109,8
Allar atvinnugreinar Total industries	114,3	105,7	101,8	104,6	106,0
Breyting frá fyrra ári, %					
<i>Percentage change from previous year, %</i>	1,0	-7,5	-3,7	2,7	1,4
Til samanburðar: Breyting skv. útgjaldauppgjöri, %					
<i>Memorandum: Change according to expenditure approach, %</i>	1,2	-6,6	-4,1	2,7	1,4

¹ Bráðabirgðatölur. Preliminary figures.

Tafla 7. Hlutfallsleg skipting landsframleiðslu eftir atvinnuvegum 2008–2012Table 7. *Gross Domestic Product by industries, percentage breakdown 2008–2012*

Hlutfallsleg skipting <i>Percentage breakdown</i>	2008	2009	2010	2011 ¹	2012 ¹
A. Landbúnaður, skógrækt og fiskveiðar <i>Agriculture, forestry and fishing</i>	5,5	7,2	7,7	8,1	8,5
Þar af fiskveiðar <i>There of fishing</i>	4,7	5,8	6,5	6,9	7,1
B.–E. Framleiðsla, námugróftur, veitur og meðhöndlun úrgangs <i>Mining; manufacturing; electricity; water supply; waste management</i>	17,3	18,8	20,5	20,9	20,2
F. Byggingarstarfsemi <i>Construction</i>	8,8	5,2	4,5	4,4	4,4
G.–I. Verslun, samgöngur, rekstur veitinga- og gístaða <i>Wholesale & retail trade; transportation; accommod. and food service</i>	15,2	17,2	16,1	16,4	17,5
J. Upplýsingar og fjarskipti <i>Information and communication</i>	3,8	4,1	3,8	4,3	4,3
K. Fjármála- og váttryggingarstarfsemi <i>Financial and insurance activities</i>	9,1	5,4	6,4	6,4	5,8
L. Fasteignaviðskipti <i>Real estate activities</i>	10,3	10,5	10,9	10,5	9,8
M.–N. Ýmis sérhæfð þjónusta <i>Other service activities</i>	6,9	7,1	6,8	7,0	7,3
O.–Q. Opinber stjórnisýsla, fræðslustarfsemi, heilbrigðis- og félagsþjónusta <i>Public adm.; education; human health and social work activities</i>	20,2	20,9	20,1	19,6	19,0
R.–U. Önnur starfsemi <i>Other activities</i>	2,8	3,2	3,5	3,2	3,1
Allar atvinnugreinar <i>Total industries</i>	100,0	100,0	100,0	100,0	100,0

¹ Bráðabirgðatölur. *Preliminary figures.*

Hagtidindi **Þjóðhagsreikningar**
Statistical Series **National accounts**

98. árg. • 29. tbl.

ISSN 0019-1078

2013:13

ISSN 1670-4657 (prentútgáfa *print edition*) • ISSN 1670-4665 (rafræn útgáfa *PDF*)

Verð kr. *Price ISK* 900 • € 7

Umsjón *Supervision* Stefán Þór Jansen • stefan.jansen@hagstofa.is

Sími *Telephone* +(354) 528 1000

Bréfasími *Fax* +(354) 528 1099

© Hagstofa Íslands *Statistics Iceland* • Borgartúni 21a 150 Reykjavík Iceland

Öllum eru heimil afnot af ritinu. Vinsamlegast getið heimildar. *Please quote the source.*

www.hagstofa.is/hagtidindi www.statice.is/series