

Landsframleiðslan 2012

Gross Domestic Product 2012

Samantekt

Landsframleiðsla jókst að raungildi um 1,6% á árinu 2012 og er það annað árið í röð sem landsframleiðsla eykst, en hún jókst um 2,9% árið 2011, eftir mikinn samdrátt tvö ár þar áður. Landsframleiðsla á liðnu ári er svipuð að raungildi og landsframleiðsla áranna 2006 og 2009.

Þjóðarútgjöld á árinu 2012 jukust nokkru meira en nam vexti landsframleiðslu, eða um 1,9%. Einkaneysla jókst um 2,7% og fjárfesting um 4,4% en samneysla dróst saman um 0,2%. Útflutningur jókst um 3,9% og innflutningur nokkru meira, eða um 4,8%. Þrátt fyrir þessa þróun varð verulegur afgangur af vöru- og þjónustuviðskiptum á árinu 2012, eða 108 milljarðar króna.

Aukna fjárfestingu á síðasta ári má að miklu leyti rekja til innfluttra skipa og flugvéla en slík fjárfesting hefur lítil sem engin áhrif á landsframleiðslu ársins. Að frádreginni fjárfestingu í skipum og flugvélum dróst fjárfesting á síðasta ári saman um 4,7% og munar þar mestu um minni fjárfestingu í stóriðju- og orkuverum.

Halli á launa- og fjáreignatekjum frá útlöndum minnkaði verulega á síðasta ári og olli því að þrátt fyrir minni afgang af vöru- og þjónustuviðskiptum dró nokkuð úr viðskiptahalla en hann nam 73 milljörðum króna, 4,3% af landsframleiðslu á árinu 2012, en hafði árið áður numið 92 milljörðum króna, 5,6% af landsframleiðslu.

Viðskiptakjör versnuðu nokkuð á árinu 2012 en minni halli á viðskiptajöfnuði en árið áður olli því að þjóðartekjur jukust meira en nam vexti landsframleiðslu eða um 3,7%. Árið 2011 jukust þjóðartekjur um 6%.

Einkaneysla sem hlutfall af landsframleiðslu var 53,6% á liðnu ári. Í sögulegu samhengi hefur þetta hlutfall verið mjög lágt síðustu fimm árin. Samneysla sem hlutfall af landsframleiðslu var 25,5% sem er svipað hlutfall og verið hefur undanfarinn áratug eða svo en til samanburðar var þetta hlutfall um eða undir 20% á árabílinu 1980-1990

Hlutfall fjárfestingar af landsframleiðslu var 14,4% á liðnu ári og hefur þetta hlutfall verið í sögulegu lágmarki síðustu fjögur árin. Sambærilegt hlutfall fyrir OECD ríkin í heild hefur verið um eða rétt undir 20% undanfarinn aldarfjórðung. Að raungildi var fjárfestingin á síðasta ári svipuð og árið 1997.

Afgangur vöru- og þjónustuviðskipta nam 6,3% af landsframleiðslu á liðnu ári og 8,5% á árinu 2011. Á árunum 2000–2007 var halli á þessum viðskiptum og framlag til landsframleiðslu því neikvætt öll árin, að árinu 2002 undanskildu.



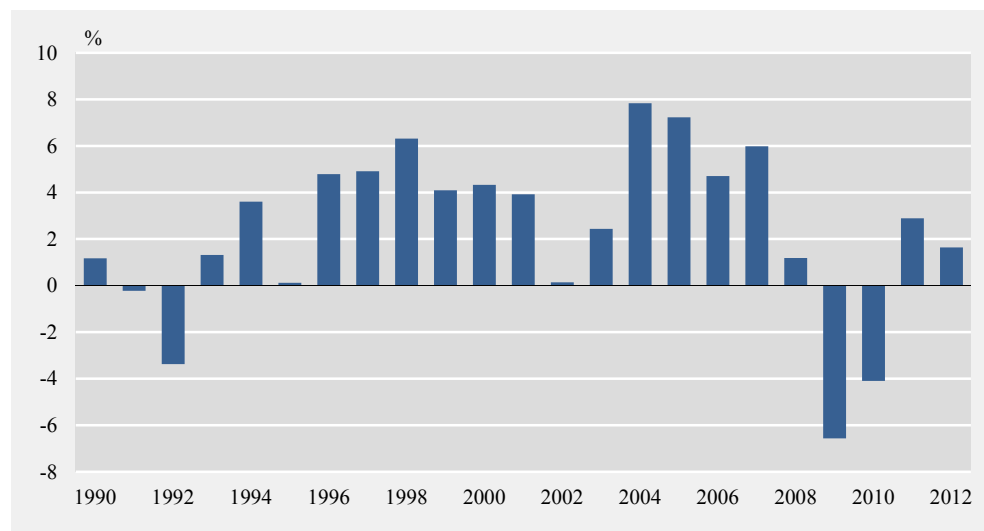
Hagvöxtur 1,6% á árinu 2012,
2,9% árið 2011

Hagstofan birtir nú fyrstu áætlanir sínar yfir þjóðhagsreikninga fyrir allt árið 2012. Landsframleiðsla á liðnu ári nam 1.708 milljörðum króna en það er 76 milljörðum eða 4,7% hærrí fjárhæð en árið áður. Að teknu tilliti til verðbreytinga jókst landsframleiðslan að raungildi um 1,6% samanborið við 2,9% vöxt árið áður. Landsframleiðsla á liðnu ári er svipuð að raungildi og landsframleiðsla árána 2006 og 2009. Að teknu tilliti til mannfjöldaaukningar, sem nam 0,5%, jókst landsframleiðsla á mann að raungildi um 1,1% árið 2012 en hafði árið áður vaxið um 2,6%.

Niðurstöður árána 2009–2011 hafa einnig verið endurskoðaðar lítillega frá því síðustu tölur voru birtar í september 2012. Hagvöxtur á árinu 2011 er nokkru meiri en þá var gert ráð fyrir, 2,9% vöxtur í stað 2,6%. Endurskoðaðar tölur sýna ívið meiri samdrátt á árinu 2010 en fyrri áætlanir, 4,1% samdrátt í stað 4,0% en hagvöxtur ársins 2009 er óbreyttur frá síðustu birtingu, 6,6% samdráttur. Nánari grein er gerð fyrir þessum breytingum á bls. 7.

Mynd 1. Vöxtur landsframleiðslu

Figure 1. GDP growth rate



Skýring Note: Bráðabirgðatölur fyrir árin 2011 og 2012. Preliminary data 2011 and 2012.

Einkaneysla jókst um 2,7%

Einkaneysla jókst um 2,7% á árinu 2012 sem er nánast sami vöxtur og árið áður, 2,6%. Á árinu 2010 stóð einkaneysla nánast í stað en dróst saman um 14,9% árið 2009. Að raungildi var einkaneysla á síðastliðnu ári svipuð og á árinu 2004 en á þessum tíma hefur Íslendingum fjölgað um 10%.

Til langs tíma litið hefur vöxtur einkaneyslu að mestu haldist í hendur við vöxt landsframleiðslu. Þó eru nokkrar undantekningar frá þessu, eða 1998, 1999, 2003, 2005 og árin 2008–2010 þegar verulega munar. Á árinu 2012 var einkaneysla 54% meiri en hún var á árinu 1990 en á sama tíma hefur landsframleiðsla vaxið um 67% og mannfjöldinn um 26%. Einkaneysla á mann hefur því aukist um 22% en landsframleiðsla um 33%.

Einkaneysla 53,6%
af landsframleiðslu

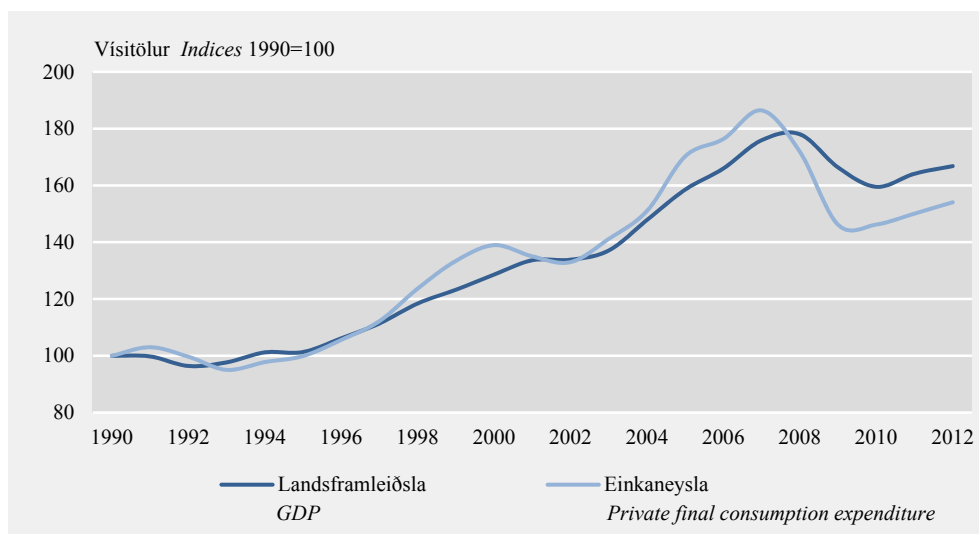
Árið 2012 reyndist hlutfall einkaneyslu af landsframleiðslu vera 53,6%, samanborið við 51,8% árið á undan. Í sögulegu samhengi er þetta hlutfall mjög lágt, en það var á bilinu 55–60% fram til ársins 2007.

Einkaneysla er flokkuð í 12 aðalflokka samkvæmt alþjóðlegu flokkunarkerfi (COICOP – Classification of Individual Consumption by Purpose). Í töflu 3, á bls.

11, er samsetning einkaneyslu sýnd eftir útgjaldaflokkum undanfarin fjögur ár og árin 1990 og 1995. Í töflunni kemur fram hve hlutur mat- og drykkjarvöru hefur minnkað í útgjöldum heimilanna, var tæp 24% á árinu 1990, var kominn niður í 15% árin 2005–2007 en hefur undanfarin fjögur ár verið um 19%. Þá hefur vægi fatnaðar minnkað frá árinu 1990 um 50% en á móti kemur að útgjöld vegna húsnæðis hafa aukist um 24%, vegna samgangna um 35% og útgjöld Íslendinga erlendis um 41%. Á árunum 2007–2008 var þáttur útgjalda Íslendinga erlendis í heildarútgjöldum heimilanna 50% meiri en árið 1990.

Mynd 2. Magnvísitala einkaneyslu og landsframleiðslu

Figure 2. Private final consumption and GDP, volume indices



Skýring Note: Bráðabirgðatölur fyrir árin 2011 og 2012. Preliminary data 2011 and 2012.

Samneysla dróst saman um 0,2%

Samneysla dróst saman um 0,2% á liðnu ári og er þetta fjórða árið í röð sem samneysla dregst saman, árið 2011 dróst hún einnig saman um 0,2% og um 3,4% árið 2010. Þessi samdráttur kemur í kjölfar mikils vaxtar á árunum 2005-2008, 3,5%-4,6%.

Sem hlutfall af landsframleiðslu var samneysla 25,5% á liðnu ári sem er nánast það sama og árið áður þegar hlutfallið var 25,4%. Síðastliðin ellefu ár hefur þetta hlutfall verið á bilinu 24,2–26,5%, en hafði aldrei farið yfir 24% fram til ársins 2002. Bráðabirgðauppgjör fjármála hins opinbera fyrir árið 2012, með ítarlegum sundurliðunum, verður birt í Hagtíðindum, *Fjármál hins opinbera 2012, bráðabirgðatölur*, hinn 12. mars 2013.

Fjárfesting jókst um 4,4%

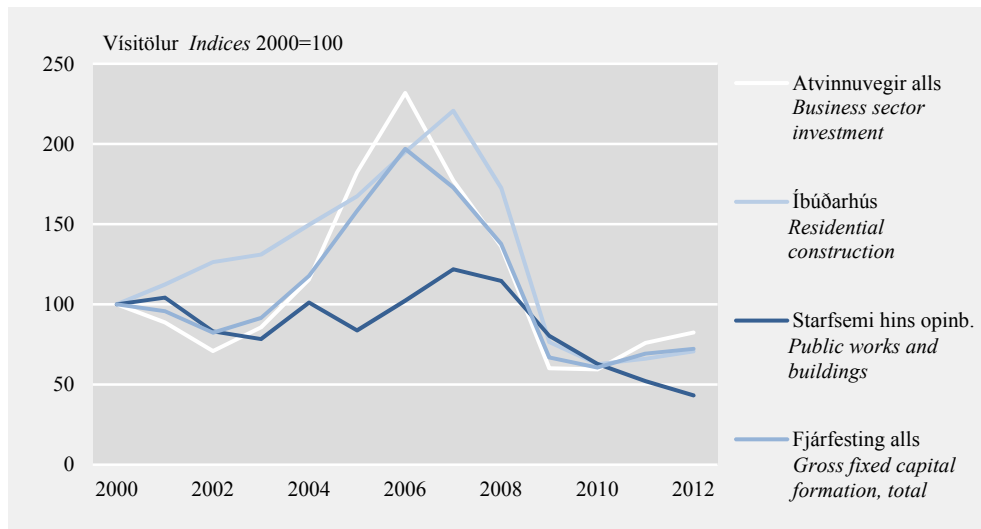
Fjárfesting jókst um 4,4% á síðasta ári og á árinu 2011 jókst hún um 14,3% en á árunum 2007-2010 dóst hún mikið saman og nam samdrátturinn 9,4% árið 2010 og 51,4% árið 2009. Fjárfesting sem hlutfall af landsframleiðslu nam 14,4% á árinu 2012 og hefur þetta hlutfall verið í sögulegu lágmarki síðustu fjögur árin. Sambærilegt hlutfall fyrir OECD ríkin í heild hefur verið mun stöðugra, um eða rétt undir 20% undanfarinn aldarfjórðung.

Atvinnuvegafjárfesting jókst um 8,6%, á árinu 2011 jókst hún um 27,9% en dróst saman fjögur ár þar áður. Fjárfesting í íbúðarhúsnæði jókst um 6,9% í fyrra, samborið við 5,4% aukningu árið 2011 og 18% samdrátt árið 2010. Fjárfesting hins opinbera dróst saman um 17% á síðasta ári og er það fimmta árið í röð sem

fjárfesting hins opinbera dregst saman. Að raungildi var heildar fjárfesting, alls, á síðasta ári svipuð og árið 1997.

Mynd 3. Magnvísitala fjárfestingar og helstu undirlíða

Figure 3. Gross fixed capital formation, volume indices by main components

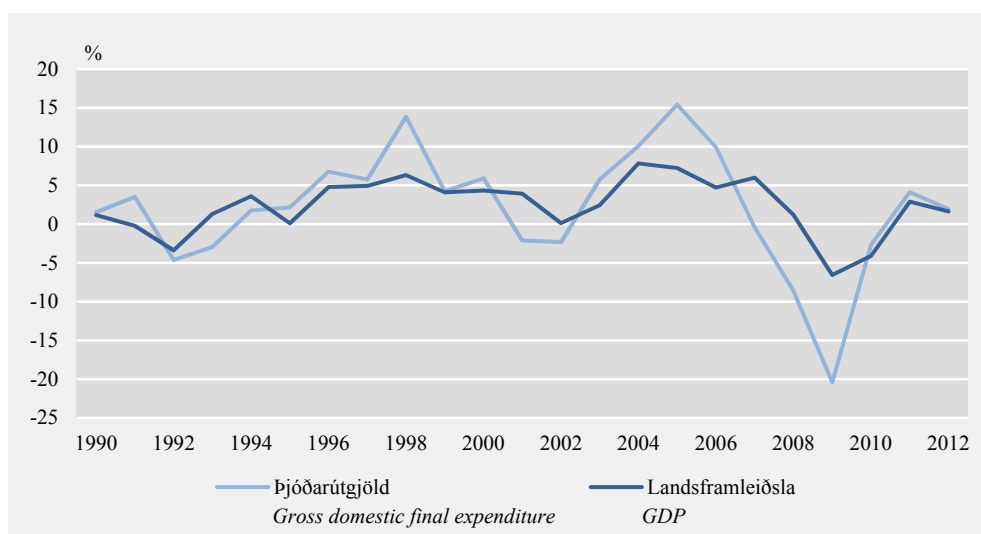


Skýring Note: Bráðabirgðatölur fyrir árin 2011 og 2012. Preliminary data 2011 and 2012.

Rekja má aukna fjárfestingu á síðasta ári að miklu leyti til innfluttra skipa og flugvéla en slík fjárfesting hefur lítil sem engin áhrif á landsframleiðslu ársins. Að frádreginni fjárfestingu í skipum og flugvélum dróst fjárfesting á síðasta ári saman um 4,7% og munar þar mestu um minni fjárfestingu í stóriðju- og orkuverum. Samdráttur í fjárfestingu hins opinbera á síðasta ári skýrist að stærstum hluta af mikilli fjárfestingu í varðskipi á árinu 2011 og að því frátöldu nam samdráttur í fjárfestingu hins opinbera á síðasta ári 4,1%.

Mynd 4. Magnbreyting þjóðarútgjalda og landsframleiðslu

Figure 4. GDP and Domestic final expenditure, annual growth rate



Skýring Note: Bráðabirgðatölur fyrir árin 2011 og 2012. Preliminary data 2011 and 2012.

Þjóðarútgjöld jukust um 1,9%

Þjóðarútgjöld, sem eru samtala neyslu og fjárfestingar, jukust um 1,9% að raungildi á liðnu ári. Árið 2011 jukust þjóðarútgjöld um 4,1% en drógust saman um 2,7% árið 2010.

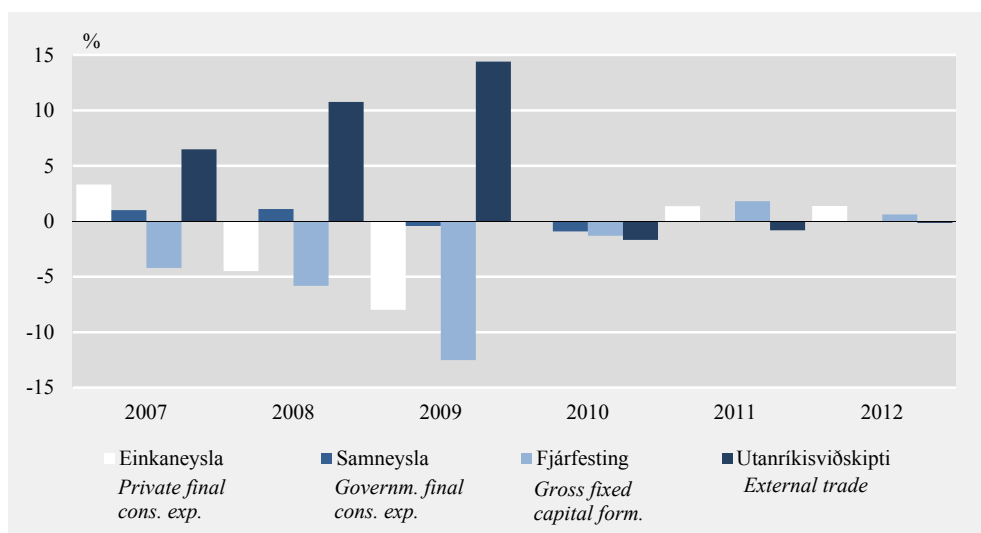
Afgangur af vöru- og þjónustuviðskiptum

Vöruútflutningur jókst um 3,1% á árinu 2012 en útflutningur á þjónustu jókst um 5,2% og í heildina jókst útflutningur um 3,9%. Á sama tíma jókst innflutningur á vöru um 1,4% og á þjónustu um 10,6%. Í heild jókst innflutningur um 4,8%. Þrátt fyrir þessa þróun varð áfram verulegur afgangur af vöru- og þjónustuviðskiptum á árinu 2012 þótt hann hafi minnkað. En hann varð 108 milljarðar króna, samanborið við 139 milljarða króna árið áður.

Undanfarin fjögur ár hefur útflutningur vöru og þjónustu verið afar mikill, mældur sem hlutfall af landsframleiðslu. Útflutningurinn fór yfir 59% síðustu tvö ár og fór einnig yfir 50% á árunum 2009 og 2010. Þetta eru hærri hlutföll en sést hafa frá því að gerð þjóðhagsreikninga hófst á Íslandi árið 1945. Hlutfall innflutnings fór einnig yfir 50% síðustu tvö ár og er einnig afar hátt í sögulegu samhengi. Að stærstum hluta má rekja þetta til lækkunar á gengi krónunnar eftir bankahrunið.

Mynd 5. Hlutdeild einstakra liða í hagvexti

Figure 5. Contribution to growth by expenditure items



Skýring Note: Bráðabirgðatölur fyrir árin 2011 og 2012. Preliminary data 2011 and 2012.

Minni vöxtur landsframleiðslu en þjóðarútgjalda

Meiri aukning innflutnings en útflutnings að raungildi olli því að landsframleiðsla jókst nokkru minna en nam vexti þjóðarútgjalda, eða 1,6% samanborið við 1,9% aukningu þjóðarútgjalda. Sama gerðist á árinu 2011 en þá jukust þjóðarútgjöld um 4,1% en landsframleiðsla um 2,9%. Á árinu 2010 dróst landsframleiðsla nokkru meira saman en þjóðarútgjöld en á árunum 2007–2009 var þessu öfugt farið þegar þjóðarútgjöld drógust mun meira saman en landsframleiðsla.

Undanfarin fimm ár hefur landsframleiðsla dregist mun minna saman en þjóðarútgjöld, um 5% á móti 25% samdrætti þjóðarútgjalda og vegur þróunin árið 2009 þar þyngst. Yfir lengri tíma litið hefur fimm ára meðalvöxtur landsframleiðslu og þjóðarútgjalda haldist að mestu í hendur þó landsframleiðsla hafi aukist nokkru meira.

Meiri vöxtur þjóðartekna

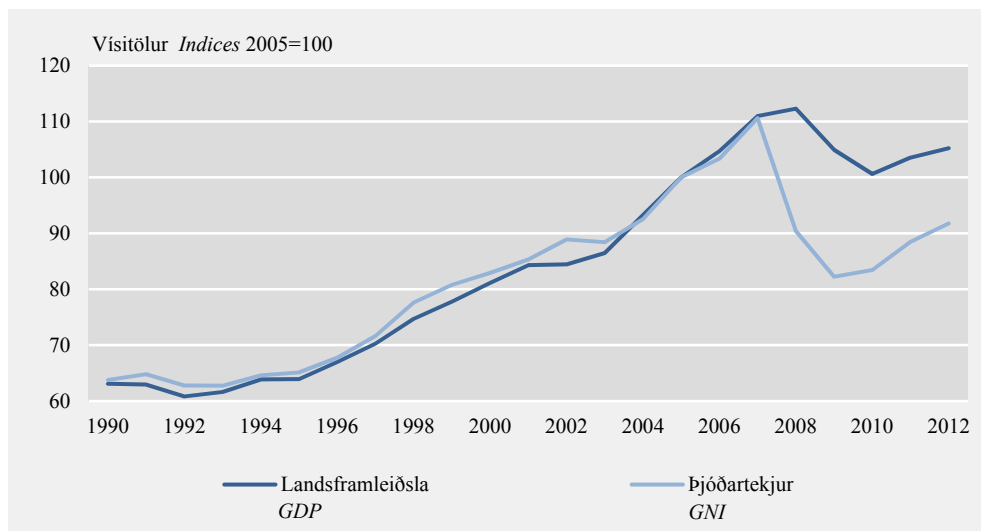
Við mat á afkomu þjóðarbúsins eru þjóðartekjur ekki síður áhugaverð stærð en landsframleiðsla, en þar er tekið tillit til breytinga á viðskiptakjörum þjóðarbúsins

gagnvart útlöndum og til launa- og fjáreignatekna til og frá útlöndum (að stærstum hluta vaxta- og arðgreiðslur). Viðskiptakjör versnuðu nokkuð á árinu 2012 eða sem nam 2% af landsframleiðslu fyrra árs og er það annað árið í röð sem þau versnuðu (um 1% árið 2011). Þau bötnuðu aftur á móti verulega á árinu 2010, um 3,2%. Verð á útfluttum vörum og þjónustu hækkaði á árinu 2012 um 0,9% í íslenskum krónum en verð á innfluttum vörum og þjónustu hækkaði um 4,4%. Á sama tíma hækkaði meðalverð á erlendum gjaldeyri um 2,3%, þ.e. krónan veiktist.

Halli á launa- og fjáreignatekjum frá útlöndum minnkaði um tæpa 50 milljarða króna á síðasta ári. Þessi þróun gerði gott betur en að vega upp versnandi viðskiptakjör þannig að þjóðartekjur jukust meira en nemur vexti landsframleiðslu eða um 3,7% samanborið við 1,6% vöxt landsframleiðslu. Hallinn minnkaði einnig á árinu 2011 og þrátt fyrir óhagstæða þróun viðskiptakjara jukust þjóðartekjur einnig meira á árinu 2011 en nam vexti landsframleiðslu, 6% á móti 2,9%. Þjóðartekjur á liðnu ári nema svipaðri fjárhæð að raungildi og þjóðartekjur á árunum 2004 og 2008.

Mynd 6. Magnvísitala landsframleiðslu og þjóðartekna

Figure 6. GDP and GNI, volume indices



Skýring Note: Bráðabirgðatölur fyrir árin 2011 og 2012. Preliminary data 2011 and 2012.

Þróun vöru- og þjónustuviðskipta og launa- og fjáreignatekna frá útlöndum olli því að nokkuð dró úr viðskiptahalla og nam hann á árinu 2012 73 milljörðum króna, 4,3% af landsframleiðslu, en árið áður nam hallinn 92 milljörðum króna, 5,6% af landsframleiðslu.

Hlutur einstakra atvinnugreina í landsframleiðslu

Hér að ofan er landsframleiðsla metin út frá ráðstöfunarhlið, með því að meta útgjöld þjóðarbúsins, þ.e. neyslu og fjárfestingu að teknu tilliti til viðskipta við útlönd. Framleiðsla er einnig unnt að meta með beinum hætti í einstökum atvinnugreinum. Í töflu 7, á bls. 14, eru sýndar niðurstöður slíks mats fyrir tímabilið 2008–2012 en þar kemur fram hlutur einstakra atvinnugreina í myndun landsframleiðslunnar. Í töflu 6, á bls. 13, eru sýndar magnvísitölur framleiðslunnar í sömu atvinnugreinaskiptingu.

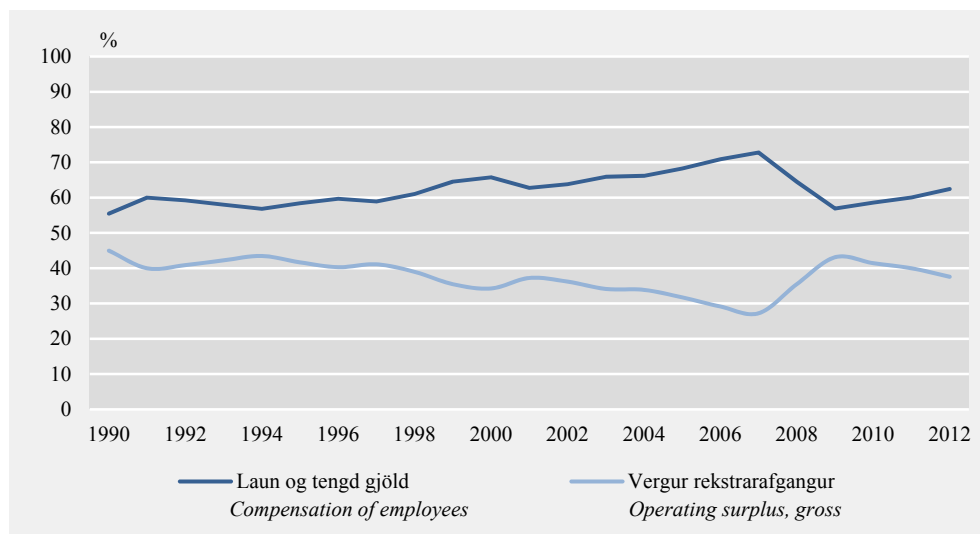
Tölur þessar eru byggðar á framleiðsluuppgjöri þjóðhagsreikninga fram til ársins 2010, bráðabirgðatölum fyrir árið 2011 og áætlun fyrir árið 2012.

Hlutur vinnuafis og fjármagns

Framleiðsla í skilningi þjóðhagsreikninga má líta á sem samtölu þess sem launþegar bera úr bótum annars vegar og fjármagn og einyrkjar hins vegar. Á árinu 2012 er talið að í hlut launþega hafi komið um 62,4% af því sem til skipta var en fjármagnið og einyrkjar hafi borið úr bótum um 37,6%. Launahlutfall á árinu 2012 hefur því hækkað nokkuð frá árinu 2011, þegar það var 60%. Hlutfallið nú er svipað og árin 2001–2002 en var rúmlega 70% á árunum 2006–2007. Launafjárhæð á árinu 2012 er áætluð með hliðsjón af tiltækum gögnum um launabreytingar milli 2011 og 2012 en launafjárhæðir fyrri ára eru fengnar úr framleiðsluuppgjöri þjóðhagsreikninga fram til 2011.

Mynd 7. Hlutfall launa og rekstrarafgangs af landsframleiðslu (tekjuvirði)

Figure 7. The share of labour and capital in GDP (factor cost)



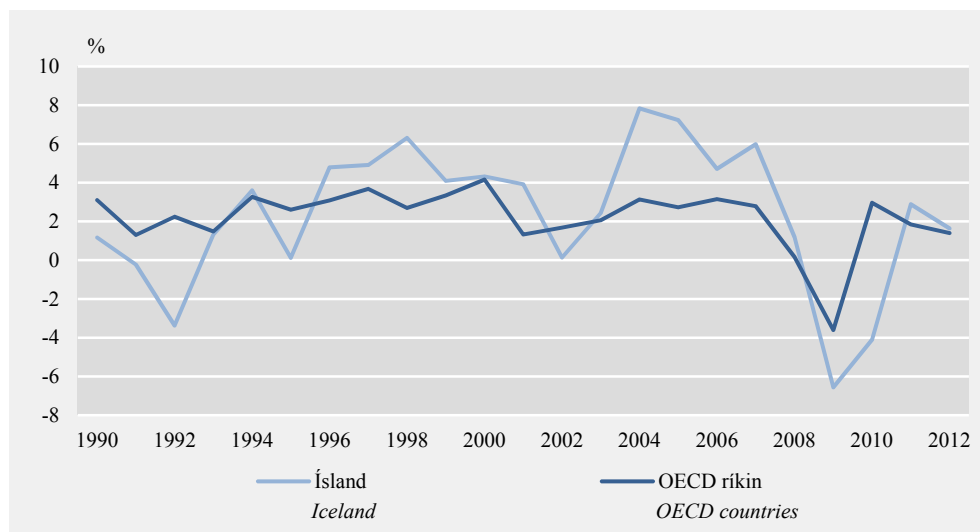
Skýring Note: Bráðabirgðatölur fyrir árin 2011 og 2012. Preliminary data 2011 and 2012.

Hagvöxtur í OECD-ríkjum
árið 2012

Talið er að á liðnu ári hafi landsframleiðsla í OECD-ríkjunum í heild aukist um 1,4% borið saman við 1,6% vöxt hér á landi. Á árinu 2011 jókst landsframleiðsla OECD-ríkjanna um 1,8% samanborið við 2,9% vöxt hér á landi.

Mynd 8. Hagvöxtur á Íslandi og í OECD ríkjunum

Figure 8. GDP annual growth rate in Iceland and OECD



Skýring Note: Bráðabirgðatölur fyrir árin 2011 og 2012. Preliminary data 2011 and 2012.

Miklar sveiflur hafa einkennt hagþróun á Íslandi og framan af tíunda áratug síðustu aldar var hagvöxtur hér á landi til muna minni en í OECD-ríkjum í heild. Ef litið er yfir allt tímabilið 1990–2012 reynist árlegur meðalvöxtur á Íslandi hafa verið 2,4% en 2,1% í OECD-ríkjunum í heild.

Breytingar eldri talna Eins og fram hefur komið hér að framan hafa þjóðhagsreikningatölur fyrri ára breyst lítillega frá síðustu birtingu. Smávægilegar breytingar eru á nokkrum undirliðum einkaneyslu, m.a. vegna betri upplýsinga, fyrir árin 2009–2011. Tölur um fjármunamyndun atvinnuveganna breytast fyrir árin 2010–2011, einkum vegna þess að nú liggja fyrir heildarniðurstöður úr ársreikningum fyrirtækja, en þau gögn voru ekki tiltæk á liðnu hausti. Samneysla og fjármunamyndun hins opinbera breytist árið 2011, vegna endanlegs uppgjörs sveitarfélaga, sem lá ekki fyrir síðastliðið haust. Fyrir árin 2009–2010 nemur breytingin á landsframleiðslu innan við 0,1% og um 0,3% árið 2011. Tölur Seðlabanka Íslands um launa- og fjáreignatekjur til og frá útlöndum árin 2009–2011 hafa einnig tekið breytingum.

Þá hafa verið gerðar smávægilegar breytingar og tilfærslur milli liða í framleiðsluuppgjöri árin 2008–2011. Vegna afstemmingar við ráðstöfunaruppgjörið getur breyting á einni atvinnugrein í framleiðsluuppgjörinu leitt til smávægilegra breytinga á öðrum atvinnugreinum.

Ítarlegra talnaefni á netinu Auk þess talnaefnis, sem hér birtist í Hagtíðindum, er vísað til ítarlegs talnaefnis á vef Hagstofunnar. Þar er að finna langar tímaráðir um flesta þætti þjóðhagsreikninga.

Næsta endurskoðun í september 2013 Þær tölur um árið 2012 sem hér birtast verða næst endurskoðaðar í lok sumars og niðurstöður birtar í Hagtíðindum 6. september 2013. Ekki er fyrirhuguð nein meiri háttar endurskoðun á eldri gögnum við þá birtingu.

English summary

1.6% growth in GDP in 2012 and 2.9% in 2011	<p>Statistics Iceland releases now the first provisional annual national accounts for 2012. The present figures show that Gross Domestic Product (GDP) increased by 1.6% in real terms. In 2011, GDP increased by 2.9% but decreased by 4.1% in 2010.</p> <p>In 2012 domestic expenditure increased by 1.9%. Household final consumption increased by 2.7% and gross fixed capital formation by 4.4% while government final consumption decreased by 0.2%. At the same time, exports grew by 3.9% and imports by 4.8%. This resulted in a surplus in the balance on goods and services of 108 billion ISK in 2012 compared with 139 billion ISK in 2011.</p> <p>The growth in gross fixed capital formation is mostly due to imports of ships and aircraft, with marginal impact on GDP. Excluding ships and aircraft, gross fixed capital formation decreased by 4.7% in 2012.</p>
3.7% increase in GNI in 2012, 6% increase in 2011	<p>Despite a decrease in the balance of trade surplus in 2012 a lower deficit in primary income from abroad resulted in a lower current account deficit, 73 billion ISK or 4.3% of GDP, compared to 92 billion ISK or 5.6% of GDP in 2011.</p> <p>During 2012 the terms of trade deteriorated by 2% of GDP of the previous year having a similar impact on Gross National Income (GNI). Despite this development the improvements in the current account balance led to 3.7% growth in GNI compared to a 6% increase in 2011.</p>
Household final consumption 53.6% of GDP	<p>In 2012 the share of household final consumption of GDP was 53.6%. Up to 2008 this share used to be higher, in the range of 55-60%, but since then it has diminished considerably. Government final consumption amounted to 25.5% of GDP, almost the same as 2011, 25.4%.</p> <p>The share of gross fixed capital formation was 14.4% of GDP in 2012, experiencing a historically low share for the last three years. A comparable figure for the OECD total has been around 20% during the last quarter of the century. In real terms, gross fixed capital formation in 2012 was at the same level as in 1997.</p>
Revisions of previous year's data	<p>Preliminary figures for General government finances for 2012 will be published in the Statistical series <i>General government finances 2012, preliminary results</i>, on 12th March 2013.</p> <p>Some minor revisions have been made in the national accounts of previous years, 2009–2011, since last publication. Small Increase is in private consumption 2009-2011, changes in fixed capital formation 2010-2011 and changes in government final consumption 2011. For 2009 and 2010 these changes are less than 0.1% of GDP and for 2011 the revision is around 0.3% of GDP. The Central Bank of Iceland revised figures on primary income from abroad for the years 2009-2011.</p>
Next revision in September 2013	<p>The next revision of national accounts data will be released on 6th September 2013. No major revisions of previous years figures are planned for that release.</p>

Tafla 1. Landsframleiðsla og þjóðartekjur 2007–2012

Table 1. Gross Domestic Product and Gross National Income 2007–2012

Milljónir króna á verðlagi hvers árs Million ISK at current prices	2007	2008	2009	2010	2011 ¹	2012 ¹
1. Einkaneysla <i>Private final consumption</i>	751.611	790.314	764.457	790.893	845.162	915.933
2. Samneysla <i>Government final consumption</i>	316.828	367.309	396.946	398.618	413.856	435.837
3. Fjármunamyndun <i>Gross fixed capital formation</i>	373.048	360.493	207.039	194.775	229.484	245.764
4. Birgðabreytingar <i>Changes in inventories</i>	6.626	3.255	654	-3.373	4.634	2.842
5. Þjóðarútgjöld alls <i>Gross domestic final expenditure</i>	1.448.113	1.521.370	1.369.095	1.380.914	1.493.136	1.600.376
6. Útflutningur alls <i>Exports of goods and services</i>	453.349	657.271	791.386	865.566	964.666	1.010.983
6.1 Vörur, fob. <i>Goods, fob</i>	306.001	466.860	500.855	561.032	620.127	631.610
6.2 Þjónusta <i>Services</i>	147.348	190.412	290.531	304.534	344.538	379.374
7. Frádráttur: Innflutningur alls <i>Less: Imports of goods and services</i>	592.932	698.296	662.606	710.600	825.833	903.162
7.1 Vörur, fob <i>Goods, fob</i>	396.059	473.525	410.575	440.821	522.985	556.074
7.2 Þjónusta <i>Services</i>	196.873	224.771	252.032	269.779	302.848	347.088
8. Verg landsframleiðsla <i>Gross Domestic Product</i>	1.308.530	1.480.346	1.497.875	1.535.880	1.631.969	1.708.197
9. Launa- og eignatekjur frá útlöndum, nettó <i>Primary incomes received from abroad²</i>	-64.551	-319.088	-291.857	-269.459	-230.955	-181.219
10. Vergar þjóðartekjur <i>Gross National Income²</i>	1.243.979	1.161.258	1.206.018	1.266.420	1.401.014	1.526.978
11. Viðskiptajöfnuður án rekstrarframlaga <i>Balance on current account</i>	-204.134	-360.113	-163.078	-114.493	-92.122	-73.398
11.1 Vöruskiptajöfnuður fob/fob <i>Balance on goods</i>	-90.058	-6.665	90.280	120.211	97.142	75.535
11.2 Þjónustujöfnuður fob/fob <i>Balance on services</i>	-49.525	-34.359	38.499	34.755	41.691	32.286
11.3 Launa- og eignatekjur frá útlöndum, nettó <i>Balance on primary income from abroad</i>	-64.551	-319.088	-291.857	-269.459	-230.955	-181.219

¹ Bráðabirgðatölur. Preliminary figures.**Tafla 2. Raunbreyting landsframleiðslu og þjóðartekna 2007–2012**

Table 2. Volume changes in Gross Domestic Product and Gross National Income 2007–2012

Raunbreyting frá fyrra ári, % ¹ Volume changes on previous year, % ¹	2007	2008	2009	2010	2011 ¹	2012 ¹
1. Einkaneysla <i>Private final consumption</i>	5,7	-7,8	-14,9	0,0	2,6	2,7
2. Samneysla <i>Government final consumption</i>	4,1	4,6	-1,7	-3,4	-0,2	-0,2
3. Fjármunamyndun <i>Gross fixed capital formation</i>	-12,2	-20,4	-51,4	-9,4	14,3	4,4
5. Þjóðarútgjöld alls <i>Gross domestic final expenditure</i>	-0,4	-8,6	-20,4	-2,7	4,1	1,9
6. Útflutningur alls <i>Exports of goods and services</i>	17,7	7,0	7,0	0,6	4,1	3,9
6.1 Vörur, fob <i>Goods, fob</i>	22,3	11,4	2,4	-2,1	1,3	3,1
6.2 Þjónusta <i>Services</i>	9,4	-2,2	18,2	5,1	9,3	5,2
7. Frádráttur: Innflutningur alls <i>Less: Imports of goods and services</i>	-1,5	-18,4	-24,0	4,5	6,8	4,8
7.1 Vörur, fob <i>Goods, fob</i>	-5,4	-18,2	-27,2	1,8	5,5	1,4
7.2 Þjónusta <i>Services</i>	6,9	-18,8	-17,0	8,8	8,8	10,6
8. Verg landsframleiðsla <i>Gross Domestic Product</i>	6,0	1,2	-6,6	-4,1	2,9	1,6
10. Vergar þjóðartekjur <i>Gross National Income³</i>	7,0	-18,2	-9,1	1,5	6,0	3,7

¹ Raunbreytingar eru reiknaðar á verðlagi fyrra árs og árlegum keðjutengingum. Volume changes are based on annual chain linking.² Bráðabirgðatölur. Preliminary figures.

Tafla 3. Einkaneysla 1990–2012

Table 3. Household final consumption expenditure 1990–2012

	1990	1995	2009	2010	2011 ¹	2012 ¹
Verðlag hvers árs, millj. kr. Million ISK at current prices						
Matur, drykkjarvara og tóbak <i>Food, beverages and tobacco</i>	50.843	55.116	141.138	143.937	153.038	167.725
Föt og skór <i>Clothing and footwear</i>	16.926	17.969	40.175	34.809	33.957	34.913
Húsnæði, ljós og hiti <i>Gross rent, fuel and power</i>	38.016	44.625	174.202	171.830	182.531	192.882
Húsgögn, húsbúnaður, heimilishald og heimilistæki <i>Furniture, furnishings and household equipment and operation</i>	15.920	17.841	41.572	46.516	56.448	61.916
Heilbrigðisþjónusta <i>Medical care and health expenses</i>	4.421	6.889	23.992	26.095	26.450	27.735
Samgöngur, póstur og sími <i>Transport and communication</i>	29.032	33.539	117.962	126.754	139.544	160.749
Tómstundaiðja, skemmtanir, menntun og menningarmál <i>Recreation, entertainment, education and culture</i>	25.010	35.661	80.136	87.378	96.938	106.568
Hótel og veitingastaðir <i>Restaurants and hotels</i>	13.736	18.367	61.193	64.543	69.553	78.171
Ýmsar vörur og þjónusta <i>Miscellaneous goods and services</i>	13.027	17.323	55.435	54.424	56.155	60.026
Einkaneysla innanlands alls						
Households Final Consumption Exp. in the Domestic Market	206.931	247.329	735.805	756.287	814.614	890.686
Útgjöld Íslendinga erlendis <i>Direct purchases abroad by resident households</i>	17.129	18.940	68.391	74.758	87.979	99.296
Útgjöld útlendinga á Íslandi <i>Direct purchases in the domestic market by non-resident households</i>	-9.140	-12.246	-70.742	-70.575	-89.072	-108.037
Einkaneysla heimila alls						
Household Final Consumption Exp. of Resident Households	214.920	254.023	733.454	760.470	813.521	881.945
Starfsemi samtaka <i>Non-profit institutions serving households</i>	7.175	9.267	31.003	30.423	31.641	33.988
Einkaneysla alls Final Consumption Expenditure	222.095	263.290	764.457	790.893	845.162	915.933
Hlutfallsleg skipting, % Percentage breakdown						
Matur, drykkjarvara og tóbak <i>Food, beverages and tobacco</i>	23,7	21,7	19,2	18,9	18,8	19,0
Föt og skór <i>Clothing and footwear</i>	7,9	7,1	5,5	4,6	4,2	4,0
Húsnæði, ljós og hiti <i>Gross rent, fuel and power</i>	17,7	17,6	23,8	22,6	22,4	21,9
Húsgögn, húsbúnaður, heimilishald og heimilistæki <i>Furniture, furnishings and household equipment and operation</i>	7,4	7,0	5,7	6,1	6,9	7,0
Heilbrigðisþjónusta <i>Medical care and health expenses</i>	2,1	2,7	3,3	3,4	3,3	3,1
Samgöngur, póstur og sími <i>Transport and communication</i>	13,5	13,2	16,1	16,7	17,2	18,2
Tómstundaiðja, skemmtanir, menntun og menningarmál <i>Recreation, entertainment, education and culture</i>	11,6	14,0	10,9	11,5	11,9	12,1
Hótel og veitingastaðir <i>Restaurants and hotels</i>	6,4	7,2	8,3	8,5	8,5	8,9
Ýmsar vörur og þjónusta <i>Miscellaneous goods and services</i>	6,1	6,8	7,6	7,2	6,9	6,8
Einkaneysla innanlands alls						
Households Final Consumption Exp. in the Domestic Market	96,3	97,4	100,3	99,4	100,1	101,0
Útgjöld Íslendinga erlendis <i>Direct purchases abroad by resident households</i>	8,0	7,5	9,3	9,8	10,8	11,3
Útgjöld útlendinga á Íslandi <i>Direct purchases in the domestic market by non-resident households</i>	-4,3	-4,8	-9,6	-9,3	-10,9	-12,2
Einkaneysla heimila alls						
Household Final Consumption Exp. of Resident Households	100,0	100,0	100,0	100,0	100,0	100,0
Starfsemi samtaka <i>Non-profit institutions serving households</i>	3,3	3,6	4,2	4,0	3,9	3,9
Einkaneysla alls Final Consumption Expenditure	103,3	103,6	104,2	104,0	103,9	103,9

¹ Bráðabirgðatölur. Preliminary figures.

Tafla 4. Fjármunamyndun 2010–2012
 Table 4. *Gross fixed capital formation 2010–2012*

	Verðlag hvers árs, millj. kr. <i>Million ISK at current prices</i>			Magnbreyting frá fyrra ári, % ¹ <i>Volume changes on previous year, per cent¹</i>		
	2010	2011 ²	2012 ²	2010	2011 ²	2012 ²
Fjármunamyndun alls <i>Gross fixed capital formation, total</i>	194.775	229.484	245.764	-9,4	14,3	4,4
Atvinnuvegir alls <i>Business sector investment</i>	118.338	154.463	169.949	-1,3	27,9	8,6
Landbúnaður og skógrækt <i>Agriculture and forestry</i>	4.956	5.014	5.438	13,2	-1,9	2,9
Fiskveiðar <i>Fishing</i>	4.948	9.840	8.404	6,7	91,5	-17,9
Matvælavinnsla <i>Manufacture of food products and beverages</i>	4.322	5.293	6.204	-22,7	21,9	10,8
Framleiðsla málma <i>Manufacture of basic metals</i>	16.701	35.734	24.224	18,5	109,9	-36,2
Annar iðnaður <i>Other manufacturing</i>	4.336	4.578	5.586	2,8	3,9	15,7
Rafvirkjanir, raf-, hita- og vatnsveitur <i>Production and distribution of electricity and water</i>	28.192	25.559	24.460	-28,7	-11,5	-9,4
Byggingarstarfsemi <i>Construction</i>	2.967	2.151	2.658	23,5	-28,0	17,3
Verslun <i>Wholesale and retail trade</i>	5.225	13.575	14.602	-9,5	151,1	2,5
Hótel- og veitingahúsarekstur <i>Hotels and restaurants</i>	2.653	3.788	4.164	7,8	40,2	4,3
Flugsamgöngur <i>Air transport</i>	-3.092	2.074	1.385	-86,7	-168,2	-39,8
Flutningar, ferðaskrifstofur o.þ.h. <i>Travel agencies and tour operators n.e.c.</i>	4.232	5.225	6.077	-18,9	19,8	10,4
Samgöngur <i>Transport</i>	1.369	1.224	1.811	148,6	-10,8	40,2
Fjarskiptaþjónusta <i>Telecommunications</i>	4.723	4.390	4.656	-20,9	-7,1	0,3
Fjármálaþjón., váttryggingar og önnur fjármálastarfsemi <i>Financial intermediation and insurance</i>	5.515	2.498	2.995	22,0	-54,6	15,0
Fasteignaviðskipti <i>Real estate activities</i>	8.386	3.595	3.237	1,6	-57,4	-14,9
Ýmis leigustarfsemi og tölvuþjónusta <i>Computer and related activities</i>	6.482	4.660	25.623	-41,5	-29,7	565,4
Rannsóknir og þróunarstarf <i>Research and development</i>	1.158	2.211	2.329	-11,4	85,1	0,0
Önnur viðskipti og sérhæfð þjónusta <i>Other business activities</i>	9.030	13.246	15.252	-38,3	42,9	9,4
Annað <i>Other n.e.c.</i>	6.234	9.808	10.843	-17,2	56,8	4,7
Íbúðarhús alls <i>Residential construction</i>	35.542	39.966	45.253	-18,0	5,4	6,9
Starfsemi hins opinbera <i>Public works and buildings</i>	40.896	35.055	30.563	-21,8	-17,1	-17,0
Vegir og brýr <i>Roads and bridges</i>	14.856	7.759	6.881	-25,6	-50,7	-15,0
Götur og holræsi <i>Streets and sewers</i>	7.272	4.966	5.534	58,0	-35,2	6,4
Byggingar hins opinbera <i>Public buildings</i>	13.354	12.310	12.933	-24,5	-12,5	0,1
Önnur fjárfesting hins opinbera <i>Other public investment</i>	5.414	10.019	5.215	-44,7	88,1	-51,3
Atvinnuvegir alls, tegundaskipting <i>Business sector investment, type of assets</i>	118.338	154.463	169.949	-1,3	27,9	8,6
Fólksbifreiðar <i>Motor vehicles for industrial use</i>	3.166	4.919	7.662	120,5	48,3	52,1
Skip og skipsbúnaður, flugvélar o.fl. <i>Ships, aircrafts and pertaining equipments</i>	3.001	10.095	29.309	-140,0	226,1	242,1
Verksmiðju-, iðnaðarvélar og tæki <i>Manufacturing machinery and equipments</i>	15.510	37.889	32.426	71,3	142,8	-19,5
Skrifstofuáhöld og tæki <i>Office machinery and computers</i>	22.110	25.424	25.497	-10,7	14,7	-5,1
Vélar og tæki til jarðvegsvinnu og mannvirkjagerðar <i>Machinery tools for quarrying and construction</i>	9.691	11.664	15.710	17,4	20,9	27,1
Mannvirki <i>Construction</i>	60.100	59.702	54.169	-23,9	-4,6	-13,8
þar af byggingar <i>thereof buildings</i>	33.105	33.865	29.886	-19,8	-2,9	-15,9
Annað <i>Other n.e.c.</i>	4.760	4.769	5.177	-39,3	-4,1	3,3

¹ Magnbreytingar eru reiknaðar á verðlagi fyrra árs og árlegri keðjutengingu. *Volume changes are based on annual chain linking.*

² Bráðabirgðatölur. *Preliminary figures.*

Tafla 5. Skipting landsframleiðslunnar á framleiðsluþætti 2007–2012

Table 5. Cost components of Gross Domestic Product 2007–2012

Verðlag hvers árs, millj. kr. Million ISK at current prices	2007	2008	2009	2010	2011 ¹	2012 ¹
1. Verg landsframleiðsla Gross Domestic Product	1.308.530	1.480.346	1.497.875	1.535.880	1.631.969	1.708.197
2. Vörutengdir skattar Taxes on products	201.998	190.386	172.509	182.225	196.799	215.289
3. Vörutengdir styrkir Subsidies on products	11.422	13.198	13.719	14.051	15.037	15.145
4. Vinnsluvirði á grunnverði (4.=1.-2.+3.)						
Valus added, basic prices (4.=1.-2.+3.)	1.117.954	1.303.158	1.339.084	1.367.706	1.450.207	1.508.054
5. Aðrir skattar á framleiðslu Other taxes on production	41.570	40.942	37.052	37.160	35.938	39.314
6. Aðrir styrkir á framleiðslu Other subsidies on production	11.894	14.128	14.287	13.438	12.942	13.036
7. Vergar þáttatekjur (7.=4.-5.+6.-10.)						
Gross factor income (7.=4.-5.+6.-10.)	1.088.279	1.276.345	1.316.319	1.343.984	1.427.211	1.481.775
8. Laun og tengd gjöld Compensation of employees	791.990	823.264	748.988	787.309	856.644	925.175
9. Vergur rekstrarafgangur (9.=7.-8.)						
Operating surplus, gross (9.=7.-8.)	296.289	453.081	567.331	556.675	570.568	556.600
9.1 Bókfærðar afskriftir						
Consumption of fixed capital (business acc.)	189.311	256.940	260.756	254.509	254.288	...
9.2 Hreinn rekstrarafgangur Operating surplus, net	106.978	196.141	306.575	302.166	316.280	...

¹ Bráðabirgðatölur. Preliminary figures.**Tafla 6. Magnvísitölur atvinnuvega og landsframleiðslunnar í heild 2008–2012**

Table 6. Gross Domestic Product by industries, volume indices 2008–2012

Magnvísitölur, 2005=100 Volume indices, 2005=100	2008	2009	2010	2011 ¹	2012 ¹
A. Landbúnaður, skógrækt og fiskveiðar Agriculture, forestry and fishing	95,8	101,8	93,1	97,1	102,6
Þar af fiskveiðar There of fishing	91,1	97,6	87,6	90,8	94,6
B.–E. Framleiðsla, námugróftur, veitur og meðhöndlun úrgangs					
Mining; manufacturing; electricity; water supply; waste management	123,6	122,3	122,7	125,4	122,4
F. Byggingarstarfsemi Construction	103,7	62,6	53,6	53,1	53,2
G.–I. Verslun, samgöngur, rekstur veitinga- og gististaða					
Wholesale & retail trade; transportation; accommod. and food service	121,2	112,4	105,7	119,4	127,2
J. Upplýsingar og fjarskipti Information and communication	111,3	109,2	103,3	110,1	115,2
K. Fjármála- og váttryggingarstarfsemi Financial and insurance activities	122,8	95,2	92,7	88,9	79,2
L. Fasteignaviðskipti Real estate activities	114,6	115,4	115,2	116,0	124,0
M.–N. Ýmis sérhæfð þjónusta Other service activities	112,9	99,8	98,5	98,9	105,5
O.–Q. Opinber stjórnsýsla, fræðslustarfsemi, heilbrigðis- og félagsþjónusta					
Public adm.; education; human health and social work activities	111,4	109,4	105,7	105,4	105,2
R.–U. Önnur starfsemi Other activities	109,9	113,7	123,0	111,9	108,4
Allar atvinnugreinar Total industries	114,5	105,8	102,4	105,1	106,8
Breyting frá fyrra ári, %					
Percentage change from previous year, %	1,2	-7,6	-3,3	2,7	1,6
Til samanburðar: Breyting skv. útgjaldauppgjöri, %					
Memorandum: Change according to expenditure approach, %	1,2	-6,6	-4,1	2,9	1,6

¹ Bráðabirgðatölur. Preliminary figures.

Tafla 7. Hlutfallsleg skipting landsframleiðslu eftir atvinnuvegum 2008–2012Table 7. *Gross Domestic Product by industries, percentage breakdown 2008–2012*

Hlutfallsleg skipting <i>Percentage breakdown</i>	2008	2009	2010	2011 ¹	2012 ¹
A. Landbúnaður, skógrækt og fiskveiðar <i>Agriculture, forestry and fishing</i>	5,5	7,2	7,7	8,2	8,5
Þar af fiskveiðar <i>There of fishing</i>	4,7	5,8	6,5	6,9	7,1
B.–E. Framleiðsla, námugróftur, veitur og meðhöndlun úrgangs <i>Mining; manufacturing; electricity; water supply; waste management</i>	17,9	19,1	20,6	21,1	20,3
F. Byggingarstarfsemi <i>Construction</i>	9,1	5,2	4,5	4,3	4,3
G.–I. Verslun, samgöngur, rekstur veitinga- og gististaða <i>Wholesale & retail trade; transportation; accommod. and food service</i>	15,7	17,4	16,7	17,0	17,9
J. Upplýsingar og fjarskipti <i>Information and communication</i>	3,9	4,2	3,8	4,3	4,4
K. Fjármála- og váttryggingastarfsemi <i>Financial and insurance activities</i>	9,0	5,2	6,3	6,1	5,4
L. Fasteignaviðskipti <i>Real estate activities</i>	10,3	10,4	11,0	10,5	9,9
M.–N. Ýmis sérhæfð þjónusta <i>Other service activities</i>	6,4	6,7	6,7	6,5	6,8
O.–Q. Opinber stjórnisýsla, fræðslustarfsemi, heilbrigðis- og félagsþjónusta <i>Public adm.; education; human health and social work activities</i>	19,3	20,7	19,7	19,3	19,0
R.–U. Önnur starfsemi <i>Other activities</i>	2,9	3,3	3,5	3,2	3,1
Allar atvinnugreinar <i>Total industries</i>	100,0	100,0	100,0	100,0	100,0

¹ Bráðabirgðatölur. *Preliminary figures.*

Hagtföldindi **Þjóðhagsreikningar**
Statistical Series ***National accounts***

98. árg. • 4. tbl.

ISSN 0019-1078

2013:2

ISSN 1670-4657 (prentútgáfa *print edition*) • ISSN 1670-4665 (rafræn útgáfa *PDF*)

Verð kr. *Price* ISK 900 • € 7

Umsjón *Supervision* Stefán Þór Jansen • stefan.jansen@hagstofa.is

Sími *Telephone* +(354) 528 1000

Bréfasími *Fax* +(354) 528 1099

© Hagstofa Íslands *Statistics Iceland* • Borgartúni 21a 150 Reykjavík Iceland

Öllum eru heimil afnot af ritinu. Vinsamlegast getið heimildar. *Please quote the source.*

www.hagstofa.is/hagtidindi www.statice.is/series