

Landsframleiðslan 2011 – endurskoðun

Gross Domestic Product 2011 – Revision

Samantekt Landsframleiðsla jókst að raungildi um 2,6% samkvæmt endurskoðuðum þjóðhagsreikningatölum Hagstofunnar fyrir árið 2011. Þessi vöxtur kemur í kjölfar mikils samdráttar tvö ár þar á undan, 4% árið 2010 og 6,6% árið 2009. Landsframleiðsla á liðnu ári er svipuð að raungildi og landsframleiðsla árána 2006 og 2009.

Þjóðarútgjöld á árinu 2011 jukust nokkru meira en nam vexti landsframleiðslu, eða 3,8%. Einkaneysla jókst um 2,7% og fjárfesting um 12,8% en samneysla dróst saman um 0,9%. Útflutningur jókst um 4,1% og innflutningur nokkru meira, eða um 6,8%. Þrátt fyrir þessa þróun varð verulegur afgangur af vöru- og þjónustuviðskiptum á árinu 2011, eða 139 milljarðar króna.

Aukna fjárfestingu á síðasta ári má meðal annars rekja til mikils innflutnings á skipum og flugvélum en slík fjárfesting hefur lítil sem engin áhrif á landsframleiðslu. Fyrir utan fjárfestingu í skipum og flugvélum jókst fjárfesting á síðasta ári um 7,2% og vægi fjárfestinga í stóriðju- og orkuverum nam 28,5% af fjárfestingu alls (42% af atvinnuvegafjárfestingu).

Halli á launa- og fjáreignatekjum frá útlöndum minnkaði nokkuð á síðasta ári og þrátt fyrir minni afgang af vöru- og þjónustuviðskiptum dró lítillaga úr viðskiptahalla og nam hann 105 milljörðum króna, 6,4% af landsframleiðslu á árinu 2011, en árið áður nam hallinn 114 milljörðum króna, 7,5% af landsframleiðslu.

Viðskiptakjör versnuðu nokkuð á árinu 2011 en minni halli á viðskiptajöfnuði en árið áður olli því að þjóðartekjur jukust meira en nam vexti landsframleiðslu eða um 4,7%. Árið 2010 jukust þjóðartekjur um 1,6% samanborið við 4% samdrátt landsframleiðslu.

Einkaneysla sem hlutfall af landsframleiðslu var 51,9% á liðnu ári. Í sögulegu samhengi hefur þetta hlutfall verið mjög lágt síðustu fjögur árin. Samneysla sem hlutfall af landsframleiðslu var 25,3% sem er svipað hlutfall og verið hefur undanfarinn áratug eða svo en til samanburðar var þetta hlutfall um eða undir 20% á árabílinu 1980-1990

Hlutfall fjárfestingar af landsframleiðslu var 14% á liðnu ári og hefur þetta hlutfall verið í sögulegu lágmarki síðustu þrjú árin. Sambærilegt hlutfall fyrir OECD ríkin í heild hefur verið um eða rétt undir 20% undanfarinn aldarfjórðung. Að raungildi var fjárfestingin á síðasta ári svipuð og árið 1997.

Hlutdeild vöru- og þjónustuviðskipta í landsframleiðslu nam 8,5% á liðnu ári og 10,1% á árinu 2010. Á árunum 2000–2007 var þessi hlutdeild neikvæð öll árin, að árinu 2002 undanskyldu.



Hagvöxtur 2,6% á árinu 2011,
-4% árið 2010

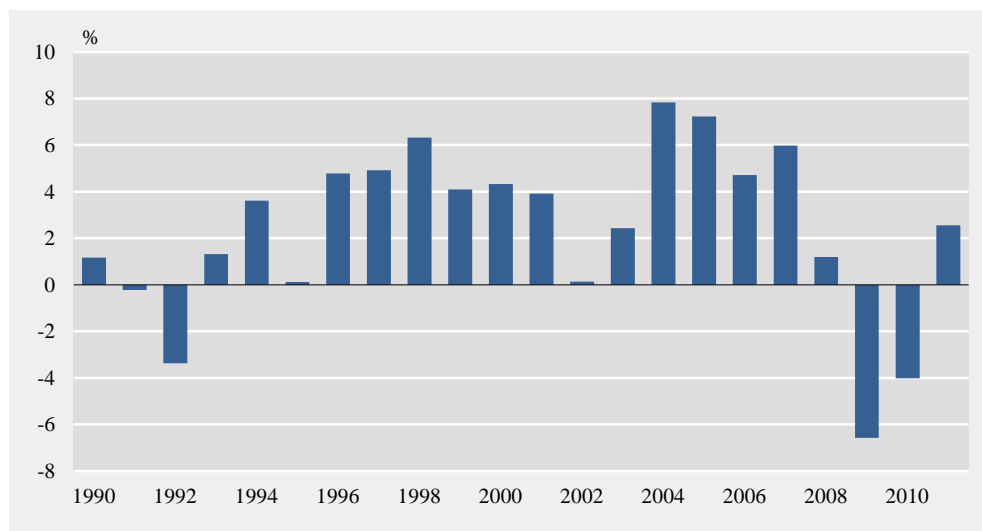
Hagstofan birtir nú endurskoðaðar tölur yfir þjóðhagsreikninga á árinu 2011 og koma þær í stað áætlana frá því í mars. Landsframleiðsla ársins 2011 er talin hafa numið 1.626 milljörðum króna en það er 90 milljörðum eða 5,8% hærrí fjárhæð en árið áður. Að teknu tilliti til verðbreytinga jókst landsframleiðslan að raungildi um 2,6% samanborið við 4% samdrátt árið áður. Landsframleiðsla á liðnu ári er svipuð að raungildi og landsframleiðsla áráanna 2006 og 2009. Að teknu tilliti til mannfjöldaaukningar, sem nam 0,3%, jókst landsframleiðsla á mann að raungildi um 2,2% árið 2011 en hafði árið áður dregist saman um 3,6%.

Endurskoðuðu tölurnar sýna nokkru minni vöxt á árinu 2011 en áætlunin frá því í mars síðastliðnum, en þá var talið að hagvöxtur hefði numið 3,1%. Lækkunin skýrist einkum af minni einkaneyslu en reiknað var með í mars og einnig er samneysla og fjármunamyndun minni. Á móti kemur nokkru meiri afgangur af vöru- og þjónustuviðskiptum en gert var ráð fyrir í mars.

Niðurstöður áráanna 2008–2010 hafa einnig verið endurskoðaðar lítillaga frá því síðustu tölur voru birtar í mars 2012. Hagvöxtur á árinu 2010 er óbreyttur, neikvæður um 4%, en endurskoðaðar tölur sýna ívið minni samdrátt á árinu 2009 en fyrri áætlanir, 6,6% samdrátt í stað 6,8% og 1,2% hagvöxt á árinu 2008 í stað 1,3%. Gerð er nánari grein fyrir þessum breytingum á bls. 7.

Mynd 1. Vöxtur landsframleiðslu

Figure 1. GDP growth rate



Skýring Note: Bráðabirgðatölur fyrir árin 2010 og 2011. Preliminary data 2010 and 2011.

Einkaneysla jókst um 2,7%

Einkaneysla jókst um 2,7% á árinu 2011. Á árinu 2010 stóð einkaneysla nánast í stað en dróst saman um 15% árið 2009. Að raungildi var einkaneysla á síðastliðnu ári nánast sú sama og á árinu 2004 en á þessum tíma hefur Íslendingum fjölgað um 9%.

Til langs tíma litið hefur vöxtur einkaneyslu að mestu haldist í hendur við vöxt landsframleiðslu. Þó eru nokkrar undantekningar frá þessu, eða 1998, 1999, 2003, 2005 og árin 2008–2010 þegar verulega munar. Á árinu 2011 var einkaneysla 50% meiri en hún var á árinu 1990 en á sama tíma hefur landsframleiðsla vaxið um 64% og mannfjöldinn um 25%. Einkaneysla á mann hefur því aukist um 20% en landsframleiðsla um 31%.

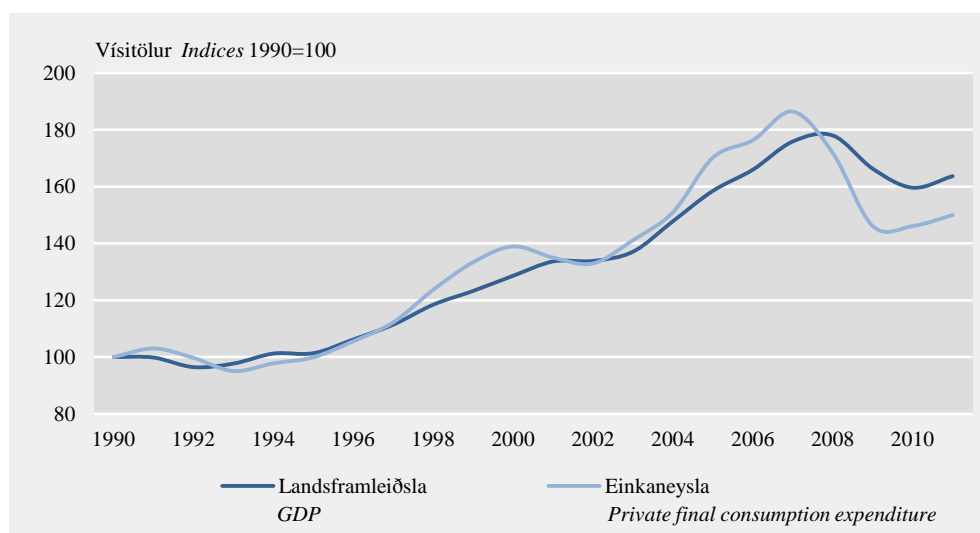
Einkaneysla 51,9% af landsframleiðslu

Árið 2011 reyndist hlutfall einkaneyslu af landsframleiðslu vera 51,9%, samanborið við 51,4% árið á undan. Í sögulegu samhengi er þetta hlutfall mjög lágt, en það var á bilinu 55–60% fram til ársins 2007.

Einkaneysla er flokkuð í 12 aðalflokka samkvæmt alþjóðlegu flokkunarkerfi (COICOP – Classification of Individual Consumption by Purpose). Í töflu 3, á bls. 11, er samsetning einkaneyslu sýnd eftir útgjaldaflokkum undanfarin fjögur ár og árin 1990 og 1995. Í töflunni kemur fram hve hlutur mat- og drykkjarvöru hefur minnkað í útgjöldum heimilanna, var tæp 24% á árinu 1990, var kominn niður í 15% árin 2005–2007 en hefur undanfarin þrjú ár verið um 19%. Þá hefur vægi fatnaðar minnkað frá árinu 1990 um 47% en á móti kemur að útgjöld vegna húsnæðis hafa aukist um 27%, vegna samgangna um 27% og útgjöld Íslendinga erlendis um 36%. Á árunum 2007–2008 var þáttur útgjalda Íslendinga erlendis í heildarútgjöldum heimilanna 50% meiri en árið 1990.

Mynd 2. Magnvísitala einkaneyslu og landsframleiðslu

Figure 2. Private final consumption and GDP, volume indices



Skýring Note: Bráðabirgðatölur fyrir árin 2010 og 2011. Preliminary data 2010 and 2011.

Samneysla dróst saman um 0,9%

Samneysla dróst saman um 0,9% á liðnu ári og er þetta þriðja árið í röð sem samneysla dregst saman, árið 2010 dróst hún saman um 3,4% og 1,7% árið 2009. Þessi samdráttur kemur í kjölfar mikils vaxtar á árunum 2005–2008, 3,5%–4,6%.

Sem hlutfall af landsframleiðslu var samneysla 25,3% á liðnu ári sem er nokkru minna en árið áður þegar hlutfallið var 25,9%. Síðastliðin tíu ár hefur þetta hlutfall jafnan verið hærra en nokkru sinni fyrir þann tíma. Endanlegt uppgjör fjármála hins opinbera fyrir árið 2011, með ítarlegum sundurliðunum, verður birt í Hagtíðindum, *Fjármál hins opinbera 2011*, 10. september 2012.

Fjárfesting jókst um 12,8%

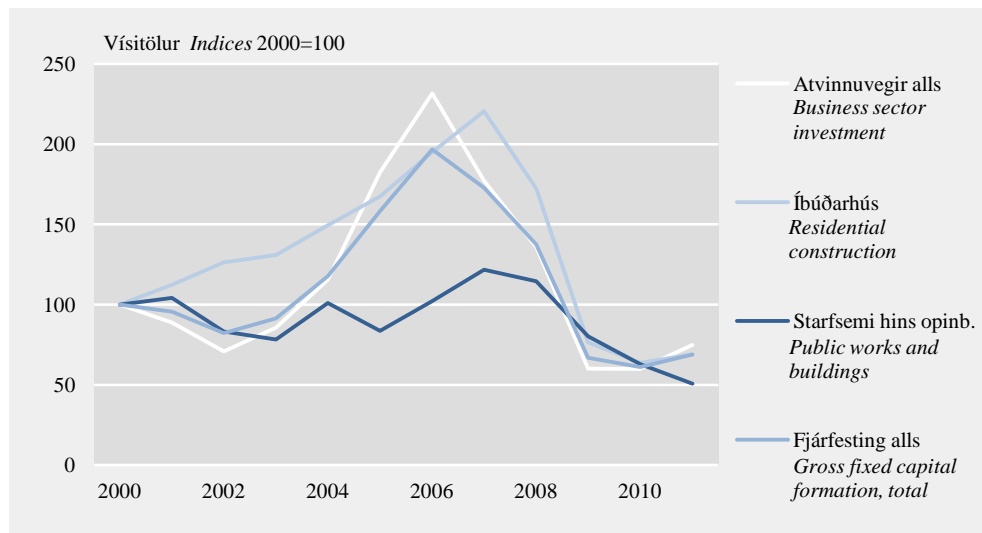
Fjárfesting jókst um 12,8% á síðasta ári eftir mikinn samdrátt undanfarin fjögur ár. Árið 2010 nam samdrátturinn 8,6% og 51,4% árið 2009. Fjárfesting sem hlutfall af landsframleiðslu nam 14% og hefur þetta hlutfall verið í sögulegu lágmarki síðustu þrjú árin. Sambærilegt hlutfall fyrir OECD ríkin í heild hefur verið mun stöðugra, um eða rétt undir 20% undanfarinn aldarfjórðung.

Atvinnuvegafjárfesting jókst um 25,1% eftir að hafa staðið nánast í stað á árinu 2010 (-0,3%) og eftir mikinn samdrátt árin þrjú þar áður. Aukningin skýrist einkum

af fjárfestingum í stóriðju- og orkuverum auk fjárfestinga í skipum og flugvélum. Fjárfesting í íbúðarhúsnæði jókst um 8,6% í fyrra, samanborið við 16,7% samdrátt árið 2010 og 55,7% árið 2009. Fjárfesting hins opinbera dróst saman um 19,3% á síðasta ári og ef ekki hefði komið til fjárfesting í nýju varðskipi hefði samdrátturinn numið 31,2%. Á árinu 2010 dróst fjárfesting hins opinbera saman um 21,8% og um 29,9% á árinu 2009. Að raungildi var fjárfesting, alls, á síðasta ári svipuð og árið 1997.

Mynd 3. Magnvísitala fjárfestingar og helstu undirliða

Figure 3. Gross fixed capital formation, volume indices by main components

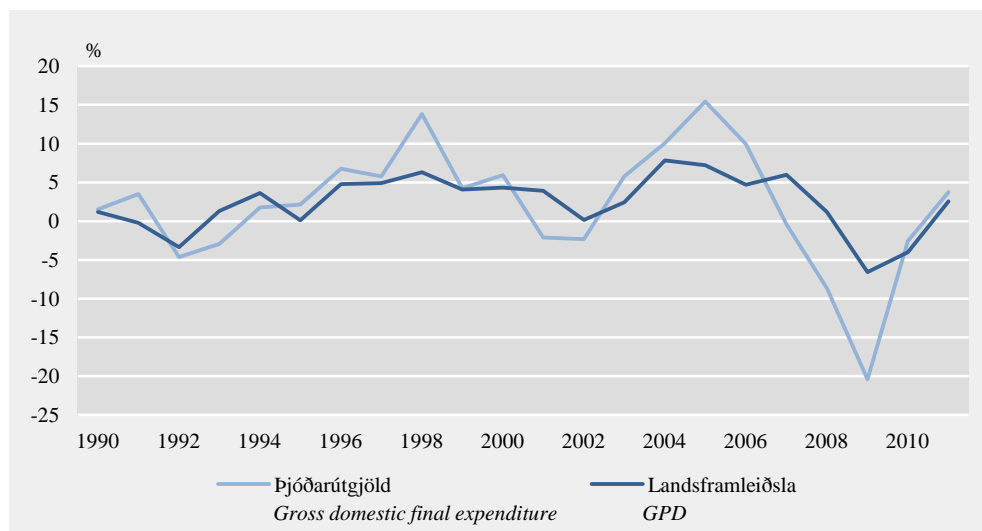


Skýring Note: Bráðabirgðatölur fyrir árin 2010 og 2011. Preliminary data 2010 and 2011.

Rekja má aukna fjárfestingu á síðasta ári meðal annars til innfluttra skipa og flugvéla en slík fjárfesting hefur lítil sem engin áhrif á landsframleiðslu ársins. Að frádreginni fjárfestingu í skipum og flugvélum jókst fjárfesting á síðasta ári um 7,2% og vægi fjárfestinga í stóriðju- og orkuverum nam 28,5% af fjárfestingu alls (42% af atvinnvegafjárfestingu).

Mynd 4. Magnbreyting þjóðarútgjalda og landsframleiðslu

Figure 4. GDP and Domestic final expenditure, annual growth rate



Skýring Note: Bráðabirgðatölur fyrir árin 2010 og 2011. Preliminary data 2010 and 2011.

Þjóðarútgjöld jukust um 3,8%

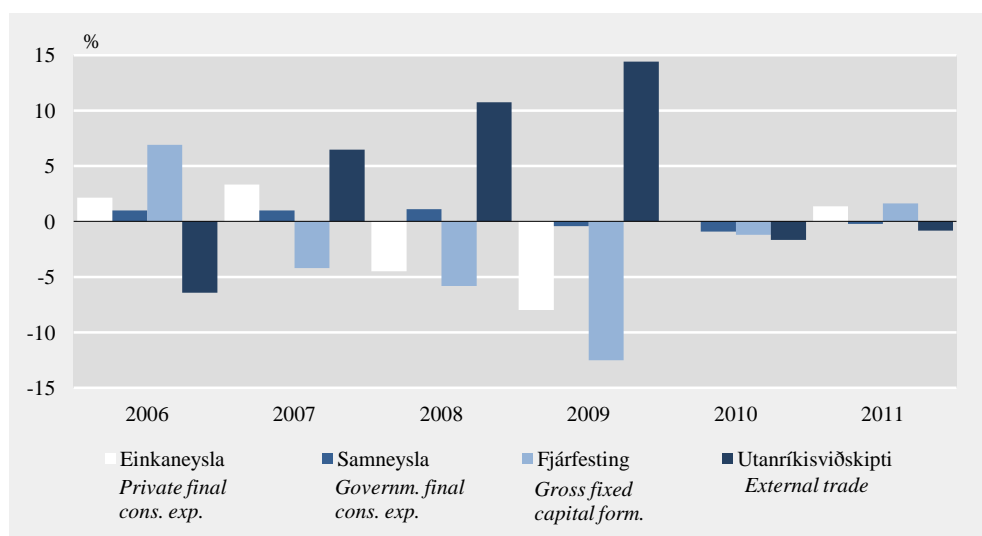
Þjóðarútgjöld, sem eru samtala neyslu og fjárfestingar, jukust um 3,8% að raungildi á liðnu ári. Árið 2010 drógust þjóðarútgjöld saman um 2,6% og um 20,4% árið 2009.

Afgangur af vöru- og þjónustuviðskiptum

Vöruútflutningur jókst um 1,3% á árinu 2011 en útflutningur á þjónustu jókst um 9,3% og í heildina jókst útflutningur um 4,1%. Á sama tíma jókst innflutningur á vöru um 5,5% og á þjónustu um 8,8%. Í heild jókst innflutningur um 6,8%. Þrátt fyrir þessa þróun varð verulegur afgangur af vöru- og þjónustuviðskiptum á árinu 2011, eða 139 milljarðar króna, samanborið við 155 milljarða króna afgang árið áður.

Mynd 5. Hlutdeild einstakra liða í hagvexti

Figure 5. Contribution to growth by expenditure items



Skýring Note: Bráðabirgðatölur fyrir árin 2010 og 2011. Preliminary data 2010 and 2011.

Minni vöxtur landsframleiðslu en þjóðarútgjalda

Meiri aukning innflutnings en útflutnings að raungildi olli því að landsframleiðsla jókst nokkru minna en nam vexti þjóðarútgjalda, eða 2,6% samanborið við 3,8% aukningu þjóðarútgjalda. Á árinu 2010 dróst landsframleiðsla nokkru meira saman en þjóðarútgjöld en á árunum 2007–2009 var þessu öfugt farið þegar þjóðarútgjöld drógust mun meira saman en landsframleiðsla.

Undanfarin fimm ár hefur landsframleiðsla dregist mun minna saman en þjóðarútgjöld, um 1% á móti 27% samdrætti þjóðarútgjalda og vegur þróunin árið 2009 þar þyngst. Yfir lengri tíma litið hefur fimm ára meðalvöxtur landsframleiðslu og þjóðarútgjalda haldist að mestu í hendur þó landsframleiðsla hafi aukist nokkru meira.

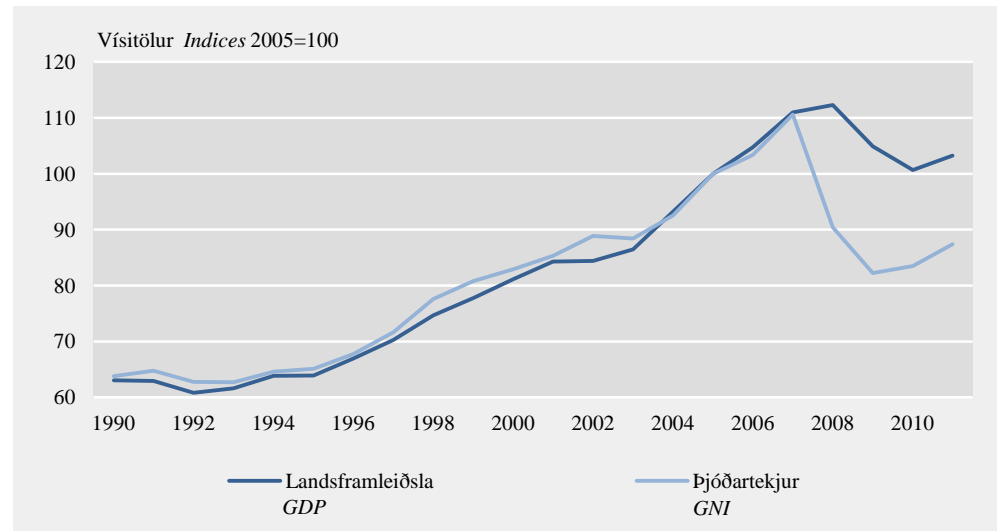
Meiri vöxtur þjóðartekna

Við mat á afkomu þjóðarbúsins eru þjóðartekjur ekki síður áhugaverð stærð en landsframleiðsla, en þar er tekið tillit til breytinga á viðskiptakjörum þjóðarbúsins gagnvart útlöndum og til launa- og fjáreignatekna til og frá útlöndum (að stærstum hluta vaxta- og arðgreiðslur). Viðskiptakjör versnuðu nokkuð á árinu 2011 eða sem nam 1% af landsframleiðslu fyrra árs. Þau bötnuðu aftur á móti verulega á árinu 2010, um 3,2%. Verð á útfluttum vörum og þjónustu hækkaði á árinu 2011 um 7,1% í íslenskum krónum en verð á innfluttum vörum og þjónustu hækkaði um 8,9%. Á sama tíma stóð meðalverð á erlendum gjaldeyri í stað.

Halli á launa- og fjáreignatekjum frá útlöndum minnkaði nokkuð á síðasta ári. Þessi þróun gerði gott betur en að vega upp versnandi viðskiptakjör þannig að þjóðartekjur jukust meira en nemur vexti landsframleiðslu eða um 4,7% samanborið við 2,6% vöxt landsframleiðslu. Á árinu 2010 olli jákvæð þróun launa- og fjáreignatekna til og frá útlöndum og viðskiptakjara því að þjóðartekjur jukust um 1,6% samanborið við 4% samdrátt landsframleiðslu. Þjóðartekjur á liðnu ári nema svipaðri fjárhæð að raungildi og þjóðartekjur ársins 2003.

Mynd 6. Magnvísitala landsframleiðslu og þjóðartekna

Figure 6. GDP and GNI, volume indices



Skýring Note: Bráðabirgðatölur fyrir árin 2010 og 2011. Preliminary data 2010 and 2011.

Þróun vöru- og þjónustuviðskipta og launa- og fjáreignatekna frá útlöndum olli því að lítillega dró úr viðskiptahalla og nam hann á árinu 2011 105 milljörðum króna, 6,4% af landsframleiðslu, en árið áður nam hallinn 114 milljörðum króna, 7,5% af landsframleiðslu.

Hlutur einstakra atvinnugreina í landsframleiðslu

Hér að ofan er landsframleiðsla metin út frá ráðstöfunarhlið, með því að meta útgjöld þjóðarbúsins, þ.e. neyslu og fjárfestingu að teknu tilliti til viðskipta við útlönd. Framleiðsla er einnig unnt að meta með beinum hætti í einstökum atvinnugreinum. Í töflu 7, á bls. 14, eru sýndar niðurstöður slíks mats fyrir tímabilið 2007–2011 en þar kemur fram hlutur einstakra atvinnugreina í myndun landsframleiðslunnar. Í töflu 6, á bls. 13, eru sýndar magnvísitölur framleiðslunnar í sömu atvinnugreinaskiptingu.

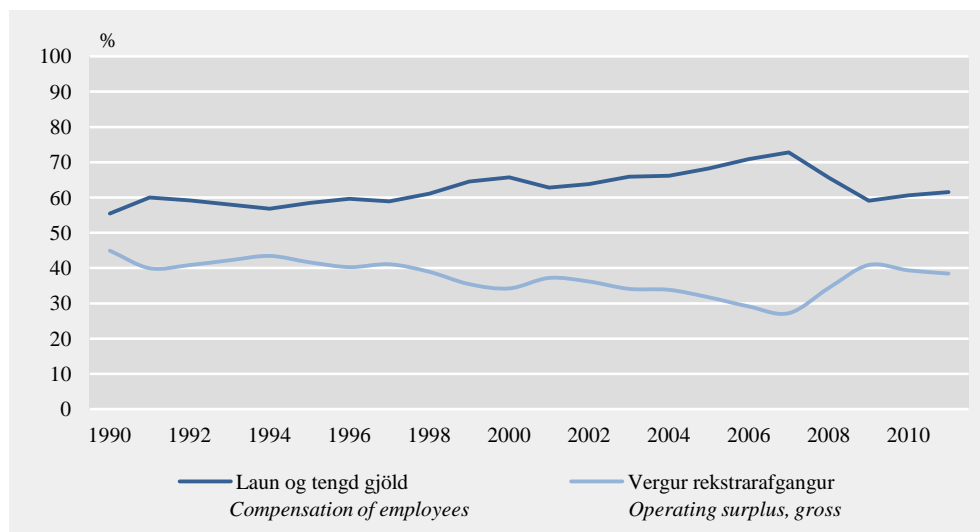
Tölur þessar eru byggðar á framleiðsluuppgjöri þjóðhagsreikninga fram til ársins 2009, bráðabirgðatölum fyrir árið 2010 og áætlun fyrir árið 2011.

Hlutur vinnuafis og fjármagns

Framleiðsla í skilningi þjóðhagsreikninga má líta á sem samtölu þess sem launþegar bera úr bítum annars vegar og fjármagn og einyrkjar hins vegar. Á árinu 2011 er talið að í hlut launþega hafi komið um 61,5% af því sem til skipta var en fjármagnið og einyrkjar hafi borið úr bítum um 38,5%. Launahlutfall á árinu 2011 hefur því hækkað lítillega frá árinu 2010, þegar það var 60,6%. Hlutfallið er nokkru lægra en undanfarin ár og svipað og árin 2002–2003. Launafjárhæð á árinu 2011 er áætluð með hliðsjón af tiltækum gögnum um launabreytingar milli 2010 og 2011 en launafjárhæðir fyrri ára eru fengnar úr framleiðsluuppgjöri þjóðhagsreikninga fram til 2009 og bráðabirgðaniðurstöðum þess uppgjors 2010.

Mynd 7. Hlutfall launa og rekstrarafgangs af landsframleiðslu (tekjuvirði)

Figure 7. The share of labour and capital in GDP (factor cost)



Skýring Note: Bráðabirgðatölur fyrir árin 2010 og 2011. Preliminary data 2010 and 2011.

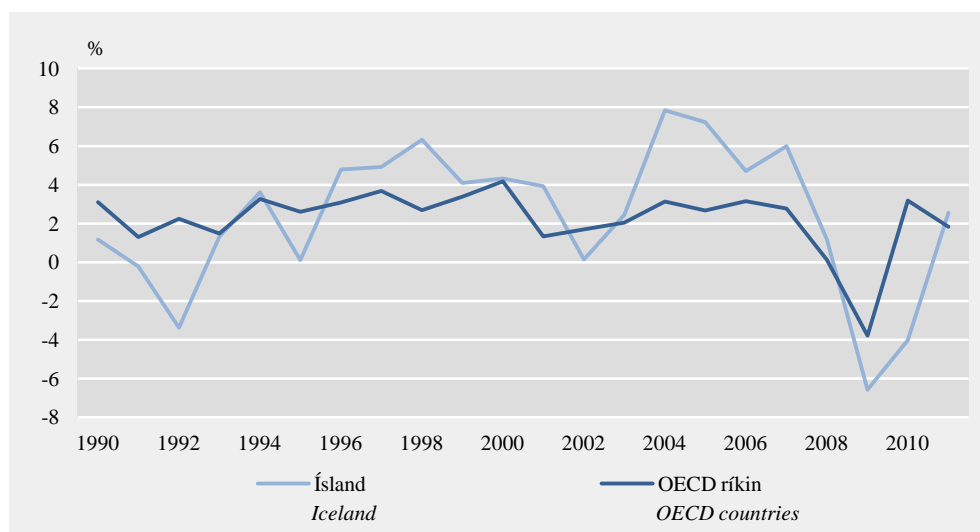
Hagvöxtur í OECD-ríkjum
árið 2011

Talið er að á liðnu ári hafi landsframleiðsla í OECD-ríkjunum í heild aukist um 1,8% borið saman við 2,6% vöxt hér á landi. Á árinu 2010 jókst landsframleiðsla OECD-ríkjanna um 3,2% samanborið við 4% samdrátt hér á landi.

Miklar sveiflur hafa einkennt hagþróun á Íslandi og framan af tíunda áratugnum var hagvöxtur hér á landi til muna minni en í OECD-ríkjum í heild. Ef lítið er yfir allt tímabilið 1990–2011 reynist árlegur meðalvöxtur á Íslandi hafa verið 2,4% en 2,2% í OECD-ríkjunum í heild.

Mynd 8. Hagvöxtur á Íslandi og í OECD ríkjunum

Figure 8. GDP annual growth rate in Iceland and OECD



Skýring Note: Bráðabirgðatölur fyrir árin 2010 og 2011. Preliminary data 2010 and 2011.

Breytingar eldri talna

Eins og fram hefur komið hér á undan hafa þjóðhagsreikningatölur fyrri ára breyst lítillega frá síðustu birtingu. Helstu breytingarnar eru: Hækkun á inn- og útflutningi á þjónustu 2009–2010, m.a. á útgjöldum Íslendinga erlendis og útgjöldum útlendinga hér á landi sem hafa áhrif á einkaneyslu. Einnig eru gerðar breytingar á

nokkrum öðrum undirliðum einkaneyslu, m.a. vegna betri upplýsinga, fyrir árin 2008-2010. Tölur um fjármunamyndun breytast fyrir árin 2008-2010 aðallega vegna gjaldfærslu á kaupum á flugvél og varðskipi fyrir Landhelgisgæsluna sem ekki var í samræmi við reglur þjóðhagsreikninga. Tölur Seðlabanka Íslands um launa- og fjáreignatekjur til/frá útlöndum árin 2009–2010 hafa einnig tekið smávægilegum breytingum.

Ítarlegra talnaefni á netinu Auk þess talnaefnis, sem hér birtist í Hagtíðindum, er vísað til ítarlegs talnaefnis á vef Hagstofunnar. Þar er að finna langar tímaráðir um flesta þætti þjóðhagsreikninga.

Næsta endurskoðun í mars 2013 Þær tölur um árið 2011 sem hér birtast verða næst endurskoðaðar í mars 2013 og munu þá verða birtar samhliða fyrstu áætlunum fyrir árið 2012. Ekki er fyrirhuguð nein meiriháttar endurskoðun á eldri gögnum við þá birtingu.

English summary

2.6% growth in GDP in 2011,
4% decrease in 2010

The revised annual national accounts for 2011 show a 2.6% increase in Gross Domestic Product (GDP) in real terms. In 2010, GDP decreased by 4% and by 6.6% in 2009.

This revision can be compared with the provisional data from March 2012 where GDP for 2011 was estimated to have decreased by 3.1%. The downward revision is due to less domestic expenditure than was estimated in March but part of the decrease in domestic expenditure is offset by more export than was estimated in March.

In 2011 domestic expenditure increased by 3.8%. Household final consumption increased by 2.7% and gross fixed capital formation by 12.8%, while government final consumption decreased by 0.9%. At the same time, exports grew by 4.1% and imports by 6.8%. This resulted in a surplus in the balance on goods and services of 139 billion ISK in 2011 compared with 155 billion ISK in 2010.

The growth in gross fixed capital formation is partly due to imports of ships and aircraft, with marginal impact on GDP. Excluding imports of ships and aircraft, gross fixed capital formation increased by 7.2% in 2011.

4.7% increase in GNI in 2011,
1.6% increase in 2010

Despite a decrease in the balance of trade surplus in 2011, a lower deficit in primary income from abroad resulted in a lower current account deficit, 105 billion ISK or 6.4% of GDP, compared to 114 billion ISK or 7.5% of GDP in 2010.

During 2011 the terms of trade deteriorated by 1% of GDP of the previous year, having a similar impact on Gross National Income (GNI). Despite this development the improvements on the balance on current account lead to 4.7% growth in GNI compared to a 1.6% increase in 2010.

Household final consumption
51.9% of GDP

In 2011 the share of household final consumption of GDP was 51.9%. Up to 2008 this share used to be higher, in the range of 55-60%, but since then it has diminished considerably. Government final consumption amounted to 25.3% of GDP, slightly lower than 2010, 25.9%.

The share of gross fixed capital formation was 14% of GDP in 2011, experiencing a historically low share for the last three years. A comparable figure for the OECD total has been around 20% during the last quarter of the century. In real terms, gross fixed capital formation in 2011 was at the same level as in 1997.

Final figures for General government finances for 2011 will be published in Statistical series *General Government Finances 2011*, on 10th September 2012.

Revisions of previous
year's data

Some minor revisions have been made in the national accounts of previous years, 2008–2010, since last publication. The main revisions are: Increase in export and import of services which also affects private consumption plus other minor changes in private consumption and changes in fixed capital formation (mostly for the government sector). The effect on GDP from these revisions does not exceed 0.2% for any year.

Next revision in
March 2013

The next revision of national accounts data will be available in March 2013 together with provisional data for 2012. No major revisions of previous years are planned for that release.

Tafla 1. Landsframleiðsla og þjóðartekjur 2006–2011

Table 1. Gross Domestic Product and Gross National Income 2006–2011

Milljónir króna á verðlagi hvers árs Million ISK at current prices	2006	2007	2008	2009	2010 ¹	2011 ¹
1. Einkaneysla <i>Private final consumption</i>	679.943	751.611	790.314	764.221	790.244	844.635
2. Samneysla <i>Government final consumption</i>	285.371	316.828	367.309	396.946	398.618	411.230
3. Fjármunamyndun <i>Gross fixed capital formation</i>	402.611	373.048	360.493	207.039	196.056	226.982
4. Birgðabreytingar <i>Changes in inventories</i>	13.498	6.626	3.255	654	-3.373	4.634
5. Þjóðarútgjöld alls <i>Gross domestic final expenditure</i>	1.381.423	1.448.113	1.521.370	1.368.860	1.381.546	1.487.482
6. Útflutningur alls <i>Exports of goods and services</i>	376.781	453.349	657.271	791.386	865.566	964.686
6.1 Vörur, fob. <i>Goods, fob</i>	243.461	306.001	466.860	500.855	561.032	620.127
6.2 Þjónusta <i>Services</i>	133.320	147.348	190.412	290.531	304.534	344.559
7. Frádráttur: Innflutningur alls <i>Less: Imports of goods and services</i>	589.602	592.932	698.296	662.606	710.600	825.833
7.1 Vörur, fob <i>Goods, fob</i>	404.985	396.059	473.525	410.575	440.821	522.985
7.2 Þjónusta <i>Services</i>	184.617	196.873	224.771	252.032	269.779	302.848
8. Verg landsframleiðsla <i>Gross Domestic Product</i>	1.168.602	1.308.530	1.480.346	1.497.639	1.536.512	1.626.335
9. Launa- og eignatekjur frá útlöndum, nettó <i>Primary incomes received from abroad²</i>	-68.186	-64.551	-319.089	-291.809	-269.460	-243.576
10. Vergar þjóðartekjur <i>Gross National Income²</i>	1.100.416	1.243.979	1.161.257	1.205.830	1.267.052	1.382.759
11. Viðskiptajöfnuður án rekstrarframlaga <i>Balance on current account</i>	-281.007	-204.134	-360.113	-163.030	-114.494	-104.723
11.1 Vöruskiptajöfnuður fob/fob <i>Balance on goods</i>	-161.524	-90.058	-6.665	90.280	120.211	97.142
11.2 Þjónustujöfnuður fob/fob <i>Balance on services</i>	-51.297	-49.525	-34.359	38.499	34.755	41.711
11.3 Launa- og eignatekjur frá útlöndum, nettó <i>Balance on primary income from abroad</i>	-68.186	-64.551	-319.089	-291.809	-269.460	-243.576

¹ Bráðabirgðatölur. Preliminary figures.**Tafla 2. Raunbreyting landsframleiðslu og þjóðartekna 2006–2011**

Table 2. Volume changes in Gross Domestic Product and Gross National Income 2006–2011

Raunbreyting frá fyrra ári, % ¹ Volume changes on previous year, % ¹	2006	2007	2008	2009	2010 ²	2011 ²
1. Einkaneysla <i>Private final consumption</i>	3,6	5,7	-7,8	-15,0	0,0	2,7
2. Samneysla <i>Government final consumption</i>	4,0	4,1	4,6	-1,7	-3,4	-0,9
3. Fjármunamyndun <i>Gross fixed capital formation</i>	24,4	-12,2	-20,4	-51,4	-8,6	12,8
5. Þjóðarútgjöld alls <i>Gross domestic final expenditure</i>	9,9	-0,4	-8,6	-20,4	-2,6	3,8
6. Útflutningur alls <i>Exports of goods and services</i>	-4,6	17,7	7,0	7,0	0,6	4,1
6.1 Vörur, fob <i>Goods, fob</i>	-1,5	22,3	11,4	2,4	-2,1	1,3
6.2 Þjónusta <i>Services</i>	-9,3	9,4	-2,2	18,2	5,1	9,3
7. Frádráttur: Innflutningur alls <i>Less: Imports of goods and services</i>	11,3	-1,5	-18,4	-24,0	4,5	6,8
7.1 Vörur, fob <i>Goods, fob</i>	18,4	-5,4	-18,2	-27,2	1,8	5,5
7.2 Þjónusta <i>Services</i>	-1,1	6,9	-18,8	-17,0	8,8	8,8
8. Verg landsframleiðsla <i>Gross Domestic Product</i>	4,7	6,0	1,2	-6,6	-4,0	2,6
10. Vergar þjóðartekjur <i>Gross National Income³</i>	3,4	7,0	-18,2	-9,1	1,6	4,7

¹ Raunbreytingar eru reiknaðar á verðlagi fyrra árs og árlegum keðjutengingum. Volume changes are based on annual chain linking.² Bráðabirgðatölur. Preliminary figures.

Tafla 3. Einkaneysla 1990–2011

Table 3. Household final consumption expenditure 1990–2011

	1990	1995	2008	2009	2010 ¹	2011 ¹
Verðlag hvers árs, millj. kr. Million ISK at current prices						
Matur, drykkjarvara og tóbak <i>Food, beverages and tobacco</i>	50.843	55.116	122.161	141.138	143.937	153.038
Föt og skór <i>Clothing and footwear</i>	16.926	17.969	36.138	40.175	34.809	33.957
Húsnæði, ljós og hiti <i>Gross rent, fuel and power</i>	38.016	44.625	177.060	174.202	171.830	182.531
Húsgögn, húsbúnaður, heimilishald og heimilistæki <i>Furniture, furnishings and household equipment and operation</i>	15.920	17.841	41.484	41.572	46.516	56.448
Heilbrigðisþjónusta <i>Medical care and health expenses</i>	4.421	6.889	21.581	23.992	25.956	26.871
Samgöngur, póstur og sími <i>Transport and communication</i>	29.032	33.539	129.888	117.962	126.754	139.544
Tómstundaiðja, skemmtanir, menntun og menningarmál <i>Recreation, entertainment, education and culture</i>	25.010	35.661	79.611	80.136	87.378	96.938
Hótel og veitingastaðir <i>Restaurants and hotels</i>	13.736	18.367	58.344	61.193	64.543	69.553
Ýmsar vörur og þjónusta <i>Miscellaneous goods and services</i>	13.027	17.323	54.502	55.200	53.915	55.405
Einkaneysla innanlands alls						
Households Final Consumption Exp. in the Domestic Market	206.931	247.329	720.770	735.570	755.638	814.285
Útgjöld Íslendinga erlendis <i>Direct purchases abroad by resident households</i>	17.129	18.940	93.704	68.391	74.758	87.979
Útgjöld útlendinga á Íslandi <i>Direct purchases in the domestic market by non-resident households</i>	-9.140	-12.246	-54.188	-70.742	-70.575	-89.072
Einkaneysla heimila alls						
Household Final Consumption Exp. of Resident Households	214.920	254.023	760.286	733.218	759.821	813.192
Starfsemi samtaka <i>Non-profit institutions serving households</i>	7.175	9.267	30.028	31.003	30.423	31.443
Einkaneysla alls Final Consumption Expenditure	222.095	263.290	790.314	764.221	790.244	844.635
Hlutfallsleg skipting, % Percentage breakdown						
Matur, drykkjarvara og tóbak <i>Food, beverages and tobacco</i>	23,7	21,7	16,1	19,2	18,9	18,8
Föt og skór <i>Clothing and footwear</i>	7,9	7,1	4,8	5,5	4,6	4,2
Húsnæði, ljós og hiti <i>Gross rent, fuel and power</i>	17,7	17,6	23,3	23,8	22,6	22,4
Húsgögn, húsbúnaður, heimilishald og heimilistæki <i>Furniture, furnishings and household equipment and operation</i>	7,4	7,0	5,5	5,7	6,1	6,9
Heilbrigðisþjónusta <i>Medical care and health expenses</i>	2,1	2,7	2,8	3,3	3,4	3,3
Samgöngur, póstur og sími <i>Transport and communication</i>	13,5	13,2	17,1	16,1	16,7	17,2
Tómstundaiðja, skemmtanir, menntun og menningarmál <i>Recreation, entertainment, education and culture</i>	11,6	14,0	10,5	10,9	11,5	11,9
Hótel og veitingastaðir <i>Restaurants and hotels</i>	6,4	7,2	7,7	8,3	8,5	8,6
Ýmsar vörur og þjónusta <i>Miscellaneous goods and services</i>	6,1	6,8	7,2	7,5	7,1	6,8
Einkaneysla innanlands alls						
Households Final Consumption Exp. in the Domestic Market	96,3	97,4	94,8	100,3	99,4	100,1
Útgjöld Íslendinga erlendis <i>Direct purchases abroad by resident households</i>	8,0	7,5	12,3	9,3	9,8	10,8
Útgjöld útlendinga á Íslandi <i>Direct purchases in the domestic market by non-resident households</i>	-4,3	-4,8	-7,1	-9,6	-9,3	-11,0
Einkaneysla heimila alls						
Household Final Consumption Exp. of Resident Households	100,0	100,0	100,0	100,0	100,0	100,0
Starfsemi samtaka <i>Non-profit institutions serving households</i>	3,3	3,6	3,9	4,2	4,0	3,9
Einkaneysla alls Final Consumption Expenditure	103,3	103,6	103,9	104,2	104,0	103,9

¹ Bráðabirgðatölur. Preliminary figures.

Tafla 4. Fjármunamyndun 2009–2011
 Table 4. Gross fixed capital formation 2009–2011

	Verðlag hvers árs, millj. kr. Million ISK at current prices			Magnbreyting frá fyrra ári, % ¹ Volume changes on previous year, per cent ¹		
	2009	2010 ²	2011 ²	2009	2010 ²	2011 ²
Fjármunamyndun alls <i>Gross fixed capital formation, total</i>	207.039	196.056	226.982	-51,4	-8,6	12,8
Atvinnuvegir alls <i>Business sector investment</i>	117.230	119.619	152.902	-55,8	-0,3	25,1
Landbúnaður og skógrækt <i>Agriculture and forestry</i>	4.197	3.906	4.672	-35,4	-11,5	15,3
Fiskveiðar <i>Fishing</i>	4.553	5.279	9.126	151,2	14,9	66,3
Matvælavinnsla <i>Manufacture of food products and beverages</i>	5.506	4.303	5.441	-50,4	-23,0	26,5
Framleiðsla málma <i>Manufacture of basic metals</i>	14.167	16.701	36.401	-50,2	18,5	114,3
Annar iðnaður <i>Other manufacturing</i>	4.122	4.296	5.272	-68,5	1,8	21,4
Rafvirkjanir, raf-, hita- og vatnsveitur <i>Production and distribution of electricity and water</i>	38.388	28.177	25.297	-56,0	-28,7	-12,2
Byggingarstarfsemi <i>Construction</i>	2.297	2.948	3.157	-82,1	22,4	3,3
Verslun <i>Wholesale and retail trade</i>	5.564	5.130	6.499	-62,3	-11,2	24,3
Hótel- og veitingahúsarekstur <i>Hotels and restaurants</i>	2.374	2.229	2.842	-36,5	-9,2	25,1
Flugsamgöngur <i>Air transport</i>	-21.534	-3.090	803	17,9	-86,8	-126,3
Flutningar, ferðaskrifstofur o.þ.h. <i>Travel agencies and tour operators n.e.c.</i>	5.032	4.243	5.464	-49,5	-18,7	25,4
Samgöngur <i>Transport</i>	546	1.139	1.168	-73,8	106,7	3,1
Fjarskiptaþjónusta <i>Telecommunications</i>	5.889	4.617	5.082	-72,0	-22,6	10,0
Fjármálaþjón., váttryggingar og önnur fjármálastarfsemi <i>Financial intermediation and insurance</i>	4.365	5.520	5.801	-57,9	22,1	2,8
Fasteignaviðskipti <i>Real estate activities</i>	7.846	11.914	12.395	-70,8	44,0	-0,5
Ýmis leigustarfsemi og tölvuþjónusta <i>Computer and related activities</i>	11.242	6.521	2.761	488,4	-41,2	-59,5
Rannsóknir og þróunarstarf <i>Research and development</i>	1.282	1.147	1.420	142,2	-12,2	22,7
Önnur viðskipti og sérhæfð þjónusta <i>Other business activities</i>	13.842	8.951	12.174	-26,8	-38,9	31,2
Annað <i>Other n.e.c.</i>	7.552	5.687	7.128	-35,9	-24,2	27,1
Íbúðarhús alls <i>Residential construction</i>	40.110	35.542	39.966	-55,7	-16,7	8,6
Starfsemi hins opinbera <i>Public works and buildings</i>	49.699	40.896	34.113	-29,9	-21,8	-19,3
Vegir og brýr <i>Roads and bridges</i>	18.763	14.856	7.759	-14,8	-25,6	-50,7
Götur og holræsi <i>Streets and sewers</i>	4.326	7.272	4.081	-72,9	58,0	-46,8
Byggingar hins opinbera <i>Public buildings</i>	16.671	13.354	12.260	-30,8	-24,5	-12,9
Önnur fjárfesting hins opinbera <i>Other public investment</i>	9.938	5.414	10.013	28,4	-44,7	88,2
Atvinnuvegir alls, tegundaskipting <i>Business sector investment, type of assets</i>	117.230	119.619	152.902	-55,8	-0,3	25,1
Fólksbifreiðar <i>Motor vehicles for industrial use</i>	1.284	3.190	3.467	-69,1	122,2	3,7
Skip og skipsbúnaður, flugvélar o.fl. <i>Ships, aircrafts and pertaining equipments</i>	-8.566	3.336	9.460	-26,8	-144,4	173,8
Verksmiðju-, iðnaðarvélar og tæki <i>Manufacturing machinery and equipments</i>	9.192	15.257	34.515	-62,4	68,6	125,1
Skrifstofuáhöld og tæki <i>Office machinery and computers</i>	24.293	21.761	22.902	-61,3	-12,4	1,8
Vélar og tæki til jarðvegsvinnu og mannvirkjagerðar <i>Machinery tools for quarrying and construction</i>	8.192	8.349	10.830	-56,4	1,0	30,4
Mannvirki <i>Construction</i>	75.408	63.288	65.712	-54,9	-19,9	-0,3
þar af byggingar <i>thereof buildings</i>	38.897	36.293	39.875	-55,7	-12,1	4,3
Annað <i>Other n.e.c.</i>	7.426	4.437	6.016	5,5	-43,4	29,9

¹ Magnbreytingar eru reiknaðar á verðlagi fyrra árs og árlegri keðjutengingu. *Volume changes are based on annual chain linking.*

² Bráðabirgðatölur. *Preliminary figures.*

Tafla 5. Skipting landsframleiðslunnar á framleiðsluþætti 2006–2011

Table 5. Cost components of Gross Domestic Product 2006–2011

Verðlag hvers árs, millj. kr. Million ISK at current prices	2006	2007	2008	2009	2010 ¹	2011 ¹
1. Verg landsframleiðsla Gross Domestic Product	1.168.602	1.308.530	1.480.346	1.497.639	1.536.512	1.626.335
2. Vörutengdir skattar Taxes on products	190.344	201.998	190.386	172.509	182.225	196.799
3. Vörutengdir styrkir Subsidies on products	10.298	11.422	13.198	13.719	14.051	15.037
4. Vinnsluvirði á grunnverði (4.=1.-2.+3.)						
Valus added, basic prices (4.=1.-2.+3.)	988.555	1.117.954	1.303.158	1.338.849	1.368.338	1.444.573
5. Aðrir skattar á framleiðslu Other taxes on production	36.284	41.570	40.942	37.052	37.160	35.938
6. Aðrir styrkir á framleiðslu Other subsidies on production	9.959	11.894	14.128	14.287	13.438	12.942
7. Vergar þáttatekjur (7.=4.-5.+6.-10.)						
Gross factor income (7.=4.-5.+6.-10.)	962.231	1.088.279	1.276.345	1.316.084	1.344.616	1.421.577
8. Laun og tengd gjöld Compensation of employees	681.861	791.990	837.701	777.935	815.318	874.837
9. Vergur rekstrarafgangur (9.=7.-8.)						
Operating surplus, gross (9.=7.-8.)	280.370	296.289	438.644	538.148	529.298	546.740
9.1 Bókfærðar afskriftir						
Consumption of fixed capital (business acc.)	170.448	189.311	257.748	261.181	245.612	...
9.2 Hreinn rekstrarafgangur Operating surplus, net	109.922	106.978	180.896	276.967	283.686	...

¹ Bráðabirgðatölur. Preliminary figures.

Tafla 6. Magnvísitölur atvinnuvega og landsframleiðslunnar í heild 2007–2011

Table 6. Gross Domestic Product by industries, volume indices 2007–2011

Magnvísitölur, 2005=100 Volume indices, 2005=100	2007	2008	2009	2010 ¹	2011 ¹
A. Landbúnaður, skógrækt og fiskveiðar Agriculture, forestry and fishing	95,7	101,0	104,8	96,3	98,5
Par af fiskveiðar There of fishing	92,3	91,1	95,9	86,1	87,6
B.–E. Framleiðsla, námugróftur, veitur og meðhöndlun úrgangs					
Mining; manufacturing; electricity; water supply; waste management	107,9	123,8	120,7	118,4	124,9
F. Byggingarstarfsemi Construction	120,3	103,2	62,6	53,5	51,3
G.–I. Verslun, samgöngur, rekstur veitinga- og gististaða					
Wholesale & retail trade; transportation; accomod. and food service	116,5	118,8	109,3	104,9	108,1
J. Upplýsingar og fjarskipti Information and communication	117,3	119,6	117,6	114,8	127,1
K. Fjármála- og váttryggingastarfsemi Financial and insurance activities	125,9	105,7	82,1	80,9	81,9
L. Fasteignaviðskipti Real estate activities	114,4	114,6	115,4	115,7	123,5
M.–N. Ýmis sérhæfð þjónusta Other service activities	121,2	115,5	102,0	100,1	108,3
O.–Q. Opinber stjórnsýsla, fræðslustarfsemi, heilbrigðis- og félagsþjónusta					
Public adm.; education; human health and social work activities	106,5	111,4	109,4	105,7	104,8
R.–U. Önnur starfsemi Other activities	107,9	115,8	110,0	121,9	124,8
Allar atvinnugreinar Total industries	113,1	114,3	105,0	101,9	105,2
Breyting frá fyrra ári, %					
Percentage change from previous year, %	6,4	1,1	-8,1	-3,0	3,2
Til samanburðar: Breyting skv. útgjaldauppgjöri, %					
Memorandum: Change according to expenditure approach, %	6,0	1,2	-6,6	-4,0	2,6

¹ Bráðabirgðatölur. Preliminary figures.

Tafla 7. Hlutfallsleg skipting landsframleiðslu eftir atvinnuvegum 2007–2011Table 7. *Gross Domestic Product by industries, percentage breakdown 2007–2011*

Hlutfallsleg skipting <i>Percentage breakdown</i>	2007	2008	2009	2010 ¹	2011 ¹
A. Landbúnaður, skógrækt og fiskveiðar <i>Agriculture, forestry and fishing</i>	5,3	6,0	7,1	7,8	8,3
Þar af fiskveiðar <i>There of fishing</i>	4,2	4,7	5,7	6,5	6,9
B.–E. Framleiðsla, námugróftur, veitur og meðhöndlun úrgangs <i>Mining; manufacturing; electricity; water supply; waste management</i>	14,5	17,7	18,1	19,0	19,2
F. Byggingarstarfsemi <i>Construction</i>	11,6	9,0	4,9	4,5	4,2
G.–I. Verslun, samgöngur, rekstur veitinga- og gististaða <i>Wholesale & retail trade; transportation; accommod. and food service</i>	17,7	15,5	16,7	17,3	16,3
J. Upplýsingar og fjarskipti <i>Information and communication</i>	4,5	3,8	4,0	3,9	4,1
K. Fjármála- og váttryggingastarfsemi <i>Financial and insurance activities</i>	6,4	8,5	6,6	5,5	6,4
L. Fasteignaviðskipti <i>Real estate activities</i>	9,5	10,3	10,4	10,9	10,7
M.–N. Ýmis sérhæfð þjónusta <i>Other service activities</i>	6,7	6,3	6,7	6,7	7,0
O.–Q. Opinber stjórnarsýsla, fræðslustarfsemi, heilbrigðis- og félagsþjónusta <i>Public adm.; education; human health and social work activities</i>	20,2	19,9	21,7	21,0	20,7
R.–U. Önnur starfsemi <i>Other activities</i>	2,8	2,9	3,3	3,6	3,0
Allar atvinnugreinar <i>Total industries</i>	100,0	100,0	100,0	100,0	100,0

¹ Bráðabirgðatölur. *Preliminary figures.*

Hag tíðindi **Þjóðhagsreikningar**
Statistical Series **National accounts**

97. árg. • 27. tbl. 2012:9

ISSN 0019-1078

ISSN 1670-4657 (prentútgáfa *print edition*) • ISSN 1670-4665 (rafræn útgáfa *PDF*)

Verð kr. *Price* ISK 900 • € 7

Umsjón *Supervision* Stefán Þór Jansen • stefan.jansen@hagstofa.is

Sími *Telephone* +(354) 528 1000

© Hagstofa Íslands *Statistics Iceland* • Borgartúni 21a 150 Reykjavík Iceland

Bréfasími *Fax* +(354) 528 1099

Öllum eru heimil afnot af ritinu. Vinsamlegast getið heimildar. *Please quote the source.*

www.hagstofa.is/hagtidindi www.statice.is/series