

2012:10 • 7.september 2012

Landsframleiðslan á 2. ársfjórðungi 2012

Quarterly national accounts, 2nd quarter 2012

Samantekt Landsframleiðsla á fyrstu sex mánuðum ársins 2012 jókst um 2,4% að raungildi samanborið við fyrstu sex mánuði ársins 2011. Á sama tíma jukust þjóðarútgjöld um 4,2%. Einkaneysla jókst um 4% og fjárfesting um 19,3%. Samneysla dróst hins vegar saman um 0,7%. Útflutningur jókst um 4,9% og innflutningur nokkuð meira, eða um 8,8%.

Landsframleiðsla á 2. ársfjórðungi 2012, án árstíðaleiðréttingar, jókst um 0,5% frá sama ársfjórðungi fyrra árs en árstíðaleiðrétt landsframleiðsla dróst saman um 6,5% frá 1. ársfjórðungi 2012.

Tafla 1. Yfirlitstafla

Table 1. Overview

	Verðlag ársins, millj. kr. Current prices, million ISK	Magnbreyting frá fyrra ári, % Volume change from previous year, %		Magnbreyting frá fyrra ársfj., % ¹ Volume change from previous quarter, % ¹	
		1.-2. ársfj. 1 st -2 nd quarter		1. ársfj. 2. ársfj. 1 st quarter 2 nd quarter	
		2.ársfj. 2 nd quarter	2.ársfj. 2 nd quarter	1. ársfj. 1 st quarter	2. ársfj. 2 nd quarter
Einkaneysla <i>Private final consumption</i>	234.882	4,7	4,0	0,8	2,1
Samneysla <i>Government final consumption</i>	109.107	-1,2	-0,7	-0,2	-0,4
Fjármunamyndun <i>Gross fixed capital formation</i>	57.855	4,5	19,3	-8,4	-17,4
Birgðabreytingar ² <i>Changes in inventories²</i>	-9.158	-1,1
Þjóðarútgjöld alls <i>Gross domestic final expendit.</i>	392.685	1,8	4,2	4,3	-7,4
Útflutningur vöru og þjónustu <i>Exports of goods and services</i>	258.737	5,3	4,9	-7,3	2,7
Innflutningur vöru og þjónustu <i>Imports of goods and services</i>	-233.858	8,5	8,8	-1,6	1,9
Verg landsframleiðsla GDP	417.564	0,5	2,4	0,3	-6,5

¹ Árstíðaleiðrétt. *Seasonally adjusted.*

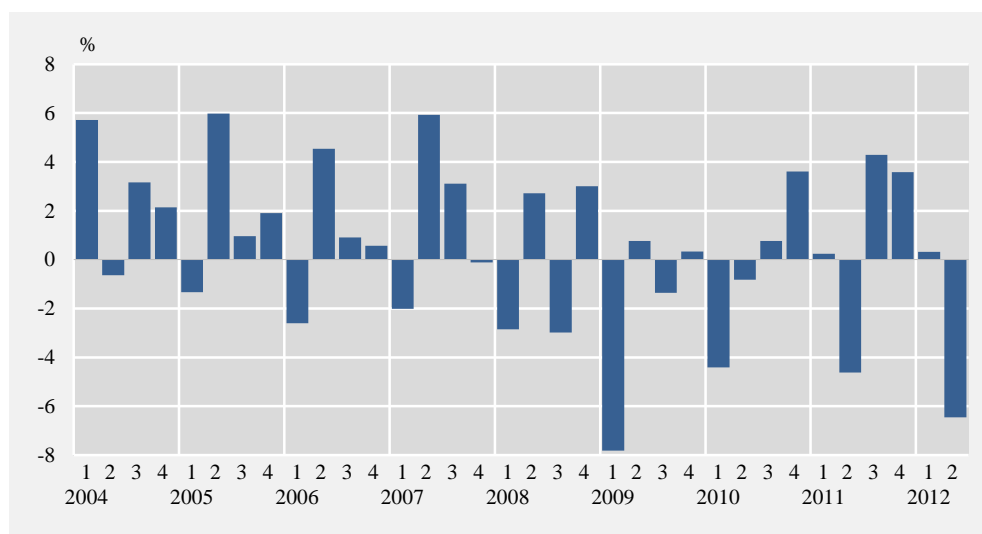
² Hlutfallstölur sýna vöxt eða samdrátt í birgðabreytingu milli ára sem hlutfall af landsframleiðslu fyrra árs, reiknað á föstu verðlagi. *The figures express the increase or reduction in inventories as a percentage of GDP of the previous year, at constant prices.*



Framsetning talna Birgðabreytingar sjávarafurða eru miklar og nokkuð óvenjulegar á 1. og 2. ársfjórðungi 2011 og 2012. Þessar breytingar auka mjög óvissu um niðurstöðu árstíðaleiðréttingar¹ milli 1. og 2. ársfjórðungs 2012. Hagstofan telur að réttari mynd fái af stöðunni með því að líta á samtölu ársfjórðunganna, þ.e. breytinguna á fyrstu 6 mánuðum ársins samanborið við fyrstu sex mánuði ársins 2011. Í þeim samanburði eru notaðar óárstíðaleiðréttar tölur eins og þegar fjallað er um breytinguna frá sama ársfjórðungi fyrra árs. Í þeim tilvikum þar sem fjallað er um breytingu á milli samliggjandi ársfjórðunga er miðað við árstíðaleiðréttar tölur.

Mynd 1. Ársfjórðungsleg breyting landsframleiðslu, árstíðaleiðrét

Figure 1. Quarterly GDP volume growth, seasonally adjusted



Skýring Note: Bráðabirgðatölur fyrir árin 2010–2012. Raunbreytingar frá fyrri ársfjórðungi. Preliminary figures 2010–2012. Change from the previous quarter.

Aukning í einkaneyslu Einkaneysla fyrstu sex mánuði ársins 2012 jókst um 4% samanborið við fyrstu sex mánuði ársins 2011. Sé miðað við sama ársfjórðunga árið áður jókst einkaneysla um 4,7% en hún jókst um 2,1% frá 1. ársfjórðungi 2012 til 2. ársfjórðungs 2012.

Samneysla dregst saman Samneysla fyrstu sex mánuði ársins 2012 dróst saman um 0,7% borið saman við sama tímabil árið áður. Frá sama fjórðungi árið áður er samdráttur samneyslu um 1,2% en hún dróst saman um 0,4% frá 1. ársfjórðungi 2012 til 2. ársfjórðungs 2012.

Fjárfesting Fjárfesting fyrstu sex mánuði ársins 2012 jókst um 19,3% samanborið við fyrstu sex mánuði ársins 2011. Fjárfesting atvinnuvega jókst um 27,1% og íbúðafjárfesting um 7,7% en fjárfesting hins opinbera dróst saman um 6,2% á sama tímabili.

Miðað við sama ársfjórðunga árið áður jókst fjárfesting um 4,5% en hún dróst saman um 17,4% á 2. ársfjórðungi 2012 borin saman við 1. ársfjórðung 2012.

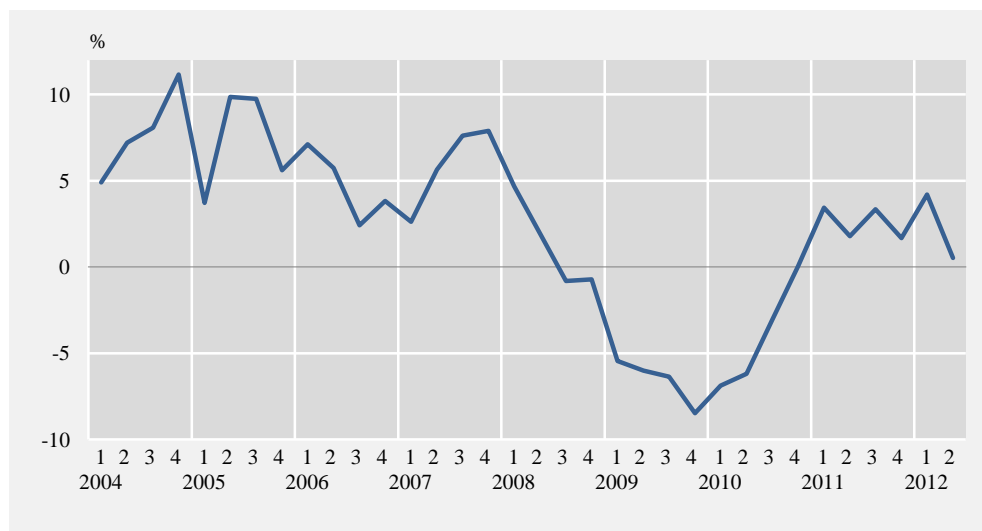
Birgðir dragast saman Birgðaskýrslur Hagstofunnar sýna að á 2. ársfjórðungi 2012 hafa birgðir minnkað um 9,2 milljarða á verðlagi ársins og munar þar mestu um mikinn samdrátt í birgðum sjávarafurða. Á móti vegur nokkur aukning birgða í stóriðju en birgðir rekstrarvara standa nánast í stað.

¹ Á umbrotatímum eins og nú, er óvissa við árstíðaleiðréttingar mikil. Þetta á sérstaklega við um lítil hagkerfi eins og það íslenska.

Þjóðarútgjöld Þjóðarútgjöld fyrstu sex mánuði ársins 2012 jukust um 4,2% borið saman við fyrstu sex mánuði ársins 2011. Þjóðarútgjöld jukust um 1,8% miðað við samsvarendi tímabil árið áður en drógust aftur á móti saman um 7,4% á 2. ársfjórðungi borið saman við 1. ársfjórðung.

Mynd 2. Landsframléiðsla, breyting frá sama ársfjórðungi fyrra árs

Figure 2. GDP, volume changes on same quarter in the previous year



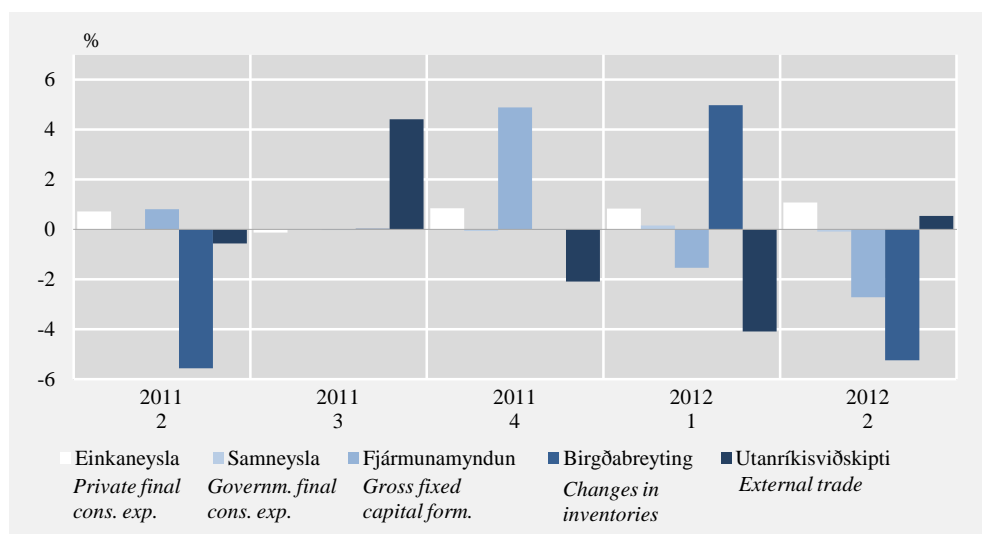
Skýring Note: Bráðabirgðatölur fyrir árin 2010–2012. Preliminary figures 2010–2012.

Útflutningur og innflutningur

Útflutningur fyrstu sex mánuði ársins 2012 jókst um 4,9% samanborið við fyrstu sex mánuði ársins 2011. Þar af jókst vöruútflutningur um 6% og þjónustuútflutningur um 2,7%. Innflutningur fyrstu sex mánuði ársins 2012 jókst um 8,8% samanborið við sama tímabil árið áður. Þar af vöruinnflutningur um 6,5% og þjónustuinflutningur um 12,7%. Miðað við sama fjórðung fyrra árs jókst útflutningur um 5,3% og innflutningur um 8,5%. Milli 1. ársfjórðungs og 2. ársfjórðungs 2012 jókst útflutningur um 2,7% og innflutningur um 1,9%.

Mynd 3. Hlutdeild í hagvexti, prósentustig

Figure 3. Contributions to growth, % points



Skýring Note: Bráðabirgðatölur fyrir árin 2011–2012. Breyting frá fyrra ársfjórðungi, árstíðaleiðrétt. Preliminary figures 2011–2012. Change from previous quarter, seasonally adjusted.

Afgangur á vöru- og þjónustuviðskiptum

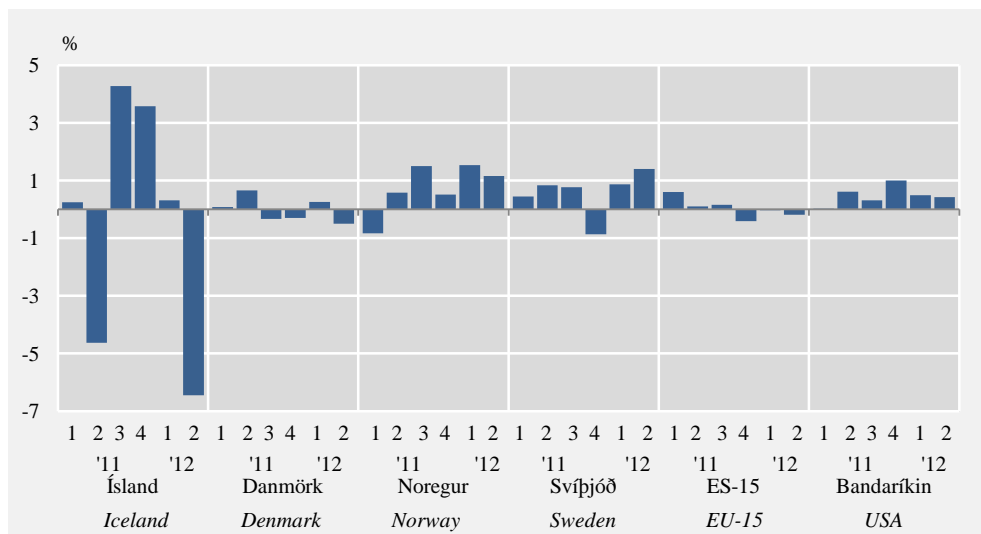
Afgangur af vöru- og þjónustuviðskiptum við útlönd, á verðlagi hvers árs, var minni fyrstu sex mánuði ársins 2012 (37,2 milljarðar króna) en á fyrstu sex mánuðum ársins 2011 (64,5 milljarðar króna). Landsframleiðslan jókst því minna en nam vexti þjóðarútgjalda, eða 2,4% samanborið við 4,2% aukningu þjóðarútgjalda.

Hagvöxtur erlendis

Hagvöxtur milli samliggjandi ársfjórðunga í helstu viðskiptalöndum Íslands var mestur á 2. ársfjórðungi í Svíþjóð 1,4%. Í Noregi var hagvöxtur 1,2%, Bandaríkjunum 0,4%, Þýskalandi og Japan 0,3% og Hollandi 0,2%. Aftur á móti var samdráttur í Bretlandi og Danmörku 0,5%.

Mynd 4. Ársfjórðungslegur hagvöxtur í nokkrum löndum

Figure 4. Quarterly GDP volume growth in selected countries



Skýring Note: Bráðabirgðatölur fyrir árin 2011–2012. Árstíðaleiðrétt, raunbreyting frá fyrra ársfjórðungi. Preliminary figures 2011–2012. Seasonally adjusted, change on the previous quarter.

Heimild Source: Efnahags- og framfarastofnunin. OECD.

Árstíðaleiðrétting

Árstíðaleiðréttingar eru gerðar í samræmi við ráðleggingar vinnuhóps á vegum Hagstofu Evrópusambandsins (Eurostat) og Seðlabanka Evrópusambandsins (ECB). Meiriháttar breytingar í efnahagslífi svo sem vegna efnahagshrunsins, og óreglubundnir liðir sem valda auknum sveiflum hafa mikil áhrif á árstíðaleiðréttinguna. Því smærra sem hagkerfið er, því meira vægi hafa ýmsir óreglulegir liðir, svo sem inn- og útflutningur á flugvélum. Á undanförunum sex árum hefur ársfjórðungslegur innflutningur á flugvélum sveiflast frá 0% til 9% af innflutningi í viðkomandi ársfjórðungi. Slíkir óreglulegir liðir torveldu að greina árstíðasveiflu í gögnum og mæling á hagvexti milli einstakra ársfjórðunga verður einnig óstöðugri. Niðurstöður fyrir árin 2010–2012 eru bráðabirgðatölur sem breytast eftir því sem ýtarlegri upplýsingar berast sem einnig hefur áhrif á árstíðaleiðréttu niðurstöðurnar.

Ýtarleg sundurliðun er birt á vefnum

Ýtarleg sundurliðun á ársfjórðungsefninu er á vef Hagstofunnar. Þar er fjárfesting eftir ársfjórðungum sundurliðuð í fjárfestingu atvinnuvega, íbúðarhúsnæði og starfsemi hins opinbera. Útflutningi og innflutningi er skipt upp í vörur og þjónustu. Á vefnum er einnig að finna allar fjárhæðir á keðjutengdu verðmæti með árið 2005 sem viðmiðunarár.

Tölur um 3. ársfjórðung 2012 verða birtar í desember

Tölur um landsframleiðsluna á 3. ársfjórðungi 2012 verða birtar með sambærilegum hætti í Hagtíðindum 7. desember 2012.

English summary

In real terms, non-seasonally adjusted Gross Domestic Product (GDP) for the first six months of 2012 increased by 2.4% compared with the same period of 2011. Total domestic final expenditure increased by 4.2%. Household final consumption increased by 4% and gross fixed capital formation increased by 19.3%, while government final consumption decreased by 0.7% over the same period. At the same time, exports grew by 4.9% and imports by 8.8%.

Non-seasonally adjusted figures indicate a year over year (YOY) increase in GDP by 0.5% for the 2nd quarter of 2012. Total domestic expenditure increased by 1.8% in the quarter, when compared with the same quarter of the previous year.

In real terms, seasonally adjusted GDP¹ in the 2nd quarter of 2012 decreased by 6.5% from the previous quarter. Unusual large changes in inventories of fisheries products between 1st and 2nd quarters of 2011 and 2012 make the seasonal adjustment between quarters more unsecure. Therefore it is to be recommended that the main results compared should be the first six months.

National accounts for the 3rd quarter of 2012 will be published on the 7th of December 2012.

¹ During economic turbulence, like at the present time, major structural changes have effects on seasonally adjusted results that can be more volatile than would be the case otherwise. For small countries irregular items also have a great impact on seasonally adjusted results and make it more difficult to detect seasonality in the data and quarterly GDP estimates can become even more unstable. The seasonal results should therefore be interpreted with care.

Tafla 2. Landsframleiðsla eftir ársfjórðungum 2008–2012*Table 2. Quarterly Gross Domestic Product (GDP) 2008–2012*

	Einkaneysla <i>Household final consumption</i>	Samneysla <i>Government final consumption</i>	Fjármuna- myndun <i>Gross fixed capital formation</i>	Birgða- breytingar <i>Changes in inventory</i>	Þjóðar- útgjöld <i>National Expenditure</i>	Út- flutningur <i>Exports</i>	Inn- flutningur <i>Imports</i>	Verg lands- framleiðsla <i>GDP</i>
Verðlag hvers árs, millj. kr.								
<i>Million ISK at current prices</i>								
2008	790.314	367.309	360.493	3.255	1.521.370	657.271	-698.296	1.480.347
1. ársfj. <i>1st quarter</i>	197.605	84.304	84.632	798	367.339	113.742	-151.201	329.880
2. ársfj. <i>2nd quarter</i>	205.929	90.317	86.500	-6.749	375.998	175.407	-187.033	364.372
3. ársfj. <i>3rd quarter</i>	197.178	92.549	98.794	14.860	403.382	176.394	-197.732	382.045
4. ársfj. <i>4th quarter</i>	189.601	100.138	90.566	-5.654	374.652	191.728	-162.330	404.050
2009	764.221	396.946	207.039	654	1.368.860	791.386	-662.606	1.497.639
1. ársfj. <i>1st quarter</i>	179.769	97.468	35.835	12.152	325.223	165.780	-143.022	347.981
2. ársfj. <i>2nd quarter</i>	189.757	101.644	50.383	203	341.987	186.916	-156.301	372.603
3. ársfj. <i>3rd quarter</i>	191.041	97.066	56.752	-4.060	340.799	232.808	-184.516	389.091
4. ársfj. <i>4th quarter</i>	203.655	100.768	64.069	-7.641	360.850	205.882	-178.768	387.965
2010¹	790.244	398.618	196.056	-3.373	1.381.546	865.566	-710.600	1.536.512
1. ársfj. ¹ <i>1st quarter¹</i>	192.021	97.249	42.940	10.006	342.216	195.095	-168.395	368.916
2. ársfj. ¹ <i>2nd quarter¹</i>	194.912	101.792	49.534	-8.016	338.222	223.003	-178.210	383.015
3. ársfj. ¹ <i>3rd quarter¹</i>	193.470	97.336	50.307	-754	340.359	232.390	-181.511	391.238
4. ársfj. ¹ <i>4th quarter¹</i>	209.841	102.242	53.275	-4.608	360.749	215.077	-182.483	393.344
2011¹	844.635	411.230	226.982	4.634	1.487.482	964.686	-825.833	1.626.335
1. ársfj. ¹ <i>1st quarter¹</i>	195.601	97.588	44.281	19.774	357.244	203.944	-177.318	383.870
2. ársfj. ¹ <i>2nd quarter¹</i>	210.922	103.386	52.691	-4.719	362.280	242.272	-204.417	400.136
3. ársfj. ¹ <i>3rd quarter¹</i>	208.885	103.055	57.085	-4.059	364.967	282.011	-219.008	427.969
4. ársfj. ¹ <i>4th quarter¹</i>	229.227	107.201	72.925	-6.362	402.991	236.459	-225.090	414.360
2012¹
1. ársfj. ¹ <i>1st quarter¹</i>	216.152	104.816	61.495	20.449	402.912	222.799	-210.484	415.227
2. ársfj. ¹ <i>2nd quarter¹</i>	234.882	109.107	57.855	-9.158	392.685	258.737	-233.858	417.564

¹ Bráðabirgðatölur. *Preliminary figures.*

Tafla 3. Ársbreyting landsframleiðslu eftir ársfjórðungum 2008–2012

Table 3. Annual GDP volume growth 2008–2012

	Einkaneysla <i>Household final consumption</i>	Samneysla <i>Government final consumption</i>	Fjármuna- myndun <i>Gross fixed capital formation</i>	Birgða- breytingar ¹ <i>Changes in Inventory¹</i>	Þjóðar- útgjöld <i>National Expenditure</i>	Út- flutningur <i>Exports</i>	Inn- flutningur <i>Imports</i>	Verg lands- framleiðsla <i>GDP</i>
Raunbreytingar frá sama tímabili árið áður, % <i>Volume change on the same quarter of the previous year, %</i>								
2008	-7,8	4,6	-20,4	-0,4	-8,6	7,0	-18,4	1,2
1. ársfj. <i>1st quarter</i>	8,0	4,3	-3,0	-0,3	4,3	-0,4	-0,7	4,7
2. ársfj. <i>2nd quarter</i>	-5,2	6,0	-25,6	-1,9	-9,9	25,0	-10,2	1,9
3. ársfj. <i>3rd quarter</i>	-10,2	2,3	-25,8	1,6	-10,6	18,3	-11,7	-0,8
4. ársfj. <i>4th quarter</i>	-21,9	5,7	-24,3	-1,0	-17,2	-11,3	-47,2	-0,7
2009	-15,0	-1,7	-51,4	-0,0	-20,4	7,0	-24,0	-6,6
1. ársfj. <i>1st quarter</i>	-23,1	0,3	-66,2	3,4	-25,4	17,6	-33,6	-5,4
2. ársfj. <i>2nd quarter</i>	-18,9	1,2	-50,7	1,9	-20,3	-6,6	-35,2	-6,0
3. ársfj. <i>3rd quarter</i>	-14,4	-3,6	-50,6	-4,8	-24,1	13,0	-25,7	-6,4
4. ársfj. <i>4th quarter</i>	-1,1	-4,7	-35,2	-0,1	-10,7	6,5	12,0	-8,5
2010²	-0,0	-3,4	-8,6	-0,2	-2,6	0,6	4,5	-4,0
1. ársfj. ² <i>1st quarter²</i>	-0,8	-4,6	5,8	-0,8	-2,4	-8,8	0,9	-6,9
2. ársfj. ² <i>2nd quarter²</i>	-2,8	-4,8	-8,3	-2,3	-6,5	4,4	6,5	-6,2
3. ársfj. ² <i>3rd quarter²</i>	-0,0	-3,1	-13,8	1,1	-1,8	0,1	2,7	-3,0
4. ársfj. ² <i>4th quarter²</i>	3,4	-1,2	-13,2	0,9	0,4	6,6	7,7	0,0
2011²	2,7	-0,9	12,8	0,6	3,8	4,1	6,8	2,6
1. ársfj. ² <i>1st quarter²</i>	0,9	-1,5	5,3	2,2	3,2	4,6	3,7	3,4
2. ársfj. ² <i>2nd quarter²</i>	5,2	-1,4	3,0	1,0	4,4	1,7	6,8	1,8
3. ársfj. ² <i>3rd quarter²</i>	2,2	0,5	9,2	-0,6	1,8	7,1	5,9	3,3
4. ársfj. ² <i>4th quarter²</i>	2,3	-0,9	30,9	-0,1	5,5	2,7	10,2	1,7
2012²
1. ársfj. ² <i>1st quarter²</i>	3,4	-0,1	36,2	-0,1	6,5	4,4	9,1	4,2
2. ársfj. ² <i>2nd quarter²</i>	4,7	-1,2	4,5	-1,1	1,8	5,3	8,5	0,5

¹ Hlutfallstölurnar sýna vöxt eða samdrátt í birgðabreytingu milli ára sem hlutfall af landsframleiðslu sama fjórðungs fyrra árs, keðjutengdu verðmæti, viðmiðunarár 2005. *The figures express the increase or reduction in inventories as a percentage of GDP in the same quarter of the previous year, chain-volume measures, reference year 2005.*

² Bráðabirgðatölur. *Preliminary figures.*

Tafla 4. Ársfjórðungsleg breyting landsframleiðslu 2008–2012, árstíðaleiðréttTable 4. *Seasonally adjusted quarterly volume growth in GDP 2008–2012*

	Einkaneysla <i>Household final consumption</i>	Samneysla <i>Government final consumption</i>	Fjármuna- myndun <i>Gross fixed capital formation</i>	Þjóðar- útgjöld <i>National Expenditure</i>	Út- flutningur <i>Exports</i>	Inn- flutningur <i>Imports</i>	Verg lands- framleiðsla <i>GDP</i>
Raunbreyting frá fyrra ársfjórðungi, % <i>Percentage change on the previous quarter</i>							
2008							
1. ársfj. <i>1st quarter</i>	0,6	1,9	-3,4	-0,7	-17,1	-10,3	-2,8
2. ársfj. <i>2nd quarter</i>	-7,2	0,9	-9,7	-5,8	20,2	-5,1	2,7
3. ársfj. <i>3rd quarter</i>	-5,0	0,4	1,2	-1,2	-10,6	-6,1	-3,0
4. ársfj. <i>4th quarter</i>	-13,1	0,7	-14,0	-10,2	-0,1	-34,7	3,0
2009							
1. ársfj. <i>1st quarter</i>	0,2	-0,7	-54,4	-11,7	10,1	14,2	-7,8
2. ársfj. <i>2nd quarter</i>	-0,9	0,0	24,5	1,4	-5,7	-6,5	0,8
3. ársfj. <i>3rd quarter</i>	-0,3	-3,7	-2,5	-3,4	8,4	6,7	-1,4
4. ársfj. <i>4th quarter</i>	-0,7	-0,6	17,6	2,6	-4,9	-1,6	0,3
2010¹							
1. ársfj. ¹ <i>1st quarter¹</i>	1,1	-0,3	-26,6	-1,4	-3,5	2,8	-4,4
2. ársfj. ¹ <i>2nd quarter¹</i>	-2,4	-0,5	8,7	-3,7	4,4	-0,9	-0,8
3. ársfj. ¹ <i>3rd quarter¹</i>	2,3	-0,9	-7,1	0,6	2,5	2,6	0,8
4. ársfj. ¹ <i>4th quarter¹</i>	1,9	0,0	15,8	3,1	3,7	2,8	3,6
2011¹							
1. ársfj. ¹ <i>1st quarter¹</i>	-0,6	-0,3	-10,4	3,9	-6,3	-0,7	0,2
2. ársfj. ¹ <i>2nd quarter¹</i>	1,4	-0,0	6,6	-4,4	0,8	2,2	-4,6
3. ársfj. ¹ <i>3rd quarter¹</i>	-0,3	0,0	-0,2	-0,1	9,2	1,7	4,3
4. ársfj. ¹ <i>4th quarter¹</i>	1,7	-0,3	37,5	6,4	1,7	6,4	3,6
2012¹							
1. ársfj. ¹ <i>1st quarter¹</i>	0,8	-0,2	-8,4	4,3	-7,3	-1,6	0,3
2. ársfj. ¹ <i>2nd quarter¹</i>	2,1	-0,4	-17,4	-7,4	2,7	1,9	-6,5

¹ Bráðabirgðatölur. *Preliminary figures.*

Tafla 5. Hlutdeild í hagvexti 2008–2012

Table 5. Contribution to growth 2008–2012

	Einkaneysla <i>Household final consumption</i>	Samneysla <i>Govvern. final consumption</i>	Fjármuna- myndun <i>Gross fixed capital formation</i>	Birgða- breytingar <i>Changes in inventory</i>	Út- flutningur <i>Exports</i>	Inn- flutningur <i>Imports</i>	Verg lands- framleiðsla <i>GDP</i>
Hlutdeild í hagvexti frá fyrra ársfj., %							
<i>% points contributions to growth in GDP from previous quarter</i>							
2008							
1. ársfj. <i>1st quarter</i>	-0,3	0,7	-0,9	-0,6	-8,2	6,4	-2,8
2. ársfj. <i>2nd quarter</i>	-4,3	0,2	-2,4	0,1	6,9	2,2	2,7
3. ársfj. <i>3rd quarter</i>	-2,7	0,1	0,3	1,1	-4,2	2,4	-3,0
4. ársfj. <i>4th quarter</i>	-6,8	0,2	-3,2	-0,5	-0,0	13,4	3,0
2009							
1. ársfj. <i>1st quarter</i>	1,0	-0,4	-9,8	1,0	11,9	-11,6	-7,8
2. ársfj. <i>2nd quarter</i>	-0,5	0,0	2,5	-0,9	-3,0	2,5	0,8
3. ársfj. <i>3rd quarter</i>	-0,1	-1,0	-0,3	-1,5	4,1	-2,5	-1,4
4. ársfj. <i>4th quarter</i>	-0,3	-0,2	2,2	0,5	-2,6	0,6	0,3
2010¹							
1. ársfj. ¹ <i>1st quarter¹</i>	3,0	0,3	-3,0	2,3	0,1	-7,1	-4,4
2. ársfj. ¹ <i>2nd quarter¹</i>	-1,3	-0,1	1,1	-3,2	2,3	0,4	-0,8
3. ársfj. ¹ <i>3rd quarter¹</i>	1,2	-0,2	-1,0	0,6	1,4	-1,2	0,8
4. ársfj. ¹ <i>4th quarter¹</i>	1,0	0,0	2,0	-0,1	2,1	-1,4	3,6
2011¹							
1. ársfj. ¹ <i>1st quarter¹</i>	-2,0	-0,8	-1,8	5,3	-2,6	2,2	0,2
2. ársfj. ¹ <i>2nd quarter¹</i>	0,7	-0,0	0,8	-5,6	0,4	-1,0	-4,6
3. ársfj. ¹ <i>3rd quarter¹</i>	-0,1	0,0	-0,0	0,0	5,2	-0,8	4,3
4. ársfj. ¹ <i>4th quarter¹</i>	0,8	-0,1	4,9	0,0	1,0	-3,1	3,6
2012¹							
1. ársfj. ¹ <i>1st quarter¹</i>	0,8	0,1	-1,5	5,0	-2,2	-1,9	0,3
2. ársfj. ¹ <i>2nd quarter¹</i>	1,1	-0,1	-2,7	-5,2	1,5	-1,0	-6,5

Skýring Note: Miðað er við árstíðaleiðréttar tölur. *Calculated from seasonally adjusted series.*¹ Bráðabirgðatölur. *Preliminary figures.*

Tafla 6. Ársbreyting landsframleiðslu eftir ársfjórðungum 2008–2012, árstíðaleiðréttTable 6. *Seasonally adjusted annual GDP volume growth 2008–2012*

	Einkaneysla <i>Household final consumption</i>	Samneysla <i>Government final consumption</i>	Fjármuna- myndun <i>Gross fixed capital formation</i>	Þjóðar- útgjöld <i>National Expenditure</i>	Út- flutningur <i>Exports</i>	Inn- flutningur <i>Imports</i>	Verg lands- framleiðsla <i>GDP</i>
Raunbreyting frá sama tímabili árið áður, % <i>Volume change on the same quarter of the previous year, %</i>							
2008	-7,8	4,6	-20,4	-8,6	7,0	-18,4	1,2
1. ársfj. <i>1st quarter</i>	7,8	5,0	-1,8	4,0	3,2	-0,9	6,0
2. ársfj. <i>2nd quarter</i>	-4,5	5,1	-25,3	-8,8	24,7	-9,9	2,8
3. ársfj. <i>3rd quarter</i>	-10,6	4,2	-27,7	-12,1	16,1	-12,3	-3,3
4. ársfj. <i>4th quarter</i>	-22,9	4,0	-24,0	-17,0	-11,0	-47,8	-0,3
2009	-15,0	-1,7	-51,4	-20,4	7,0	-24,0	-6,6
1. ársfj. <i>1st quarter</i>	-23,2	1,3	-64,2	-26,2	18,2	-33,5	-5,4
2. ársfj. <i>2nd quarter</i>	-18,0	0,4	-50,6	-20,6	-7,3	-34,5	-7,2
3. ársfj. <i>3rd quarter</i>	-14,0	-3,6	-52,4	-22,3	12,4	-25,6	-5,6
4. ársfj. <i>4th quarter</i>	-1,7	-5,0	-35,0	-11,2	7,0	12,1	-8,1
2010¹	-0,0	-3,4	-8,6	-2,6	0,6	4,5	-4,0
1. ársfj. ¹ <i>1st quarter¹</i>	-0,8	-4,6	4,7	-0,9	-6,3	0,9	-4,7
2. ársfj. ¹ <i>2nd quarter¹</i>	-2,3	-5,1	-8,6	-5,9	3,8	6,9	-6,2
3. ársfj. ¹ <i>3rd quarter¹</i>	0,3	-2,3	-12,9	-2,0	-1,8	2,8	-4,2
4. ársfj. ¹ <i>4th quarter¹</i>	2,8	-1,6	-14,3	-1,5	7,0	7,4	-1,0
2011¹	2,7	-0,9	12,8	3,8	4,1	6,9	2,6
1. ársfj. ¹ <i>1st quarter¹</i>	1,1	-1,6	4,8	3,9	3,9	3,8	3,8
2. ársfj. ¹ <i>2nd quarter¹</i>	5,0	-1,1	2,8	3,1	0,4	7,1	-0,2
3. ársfj. ¹ <i>3rd quarter¹</i>	2,4	-0,2	10,5	2,4	7,0	6,1	3,3
4. ársfj. ¹ <i>4th quarter¹</i>	2,2	-0,5	31,1	5,6	4,9	9,9	3,3
2012¹
1. ársfj. ¹ <i>1st quarter¹</i>	3,6	-0,5	34,0	5,9	3,8	8,8	3,3
2. ársfj. ¹ <i>2nd quarter¹</i>	4,3	-0,8	3,9	2,7	5,7	8,5	1,4

¹ Bráðabirgðatölur. *Preliminary figures.*

Hagtiðindi **Þjóðhagsreikningar**
Statistical Series **National accounts**

97. árg. • 28. tbl. 2012:10

ISSN 0019-1078

ISSN 1670-4657 (prentútgáfa *print edition*) • ISSN 1670-4665 (rafræn útgáfa *PDF*)

Verð kr. *Price ISK* 900 • € 7

Umsjón *Supervision* Sigurlilja Albertsdóttir • Sigurlilja.Albertsdottir@hagstofa.is

Sími *Telephone* +(354) 528 1000

© Hagstofa Íslands *Statistics Iceland* • Borgartúni 21a 150 Reykjavík Iceland

Bréfasími *Fax* +(354) 528 1099

Öllum eru heimil afnot af ritinu. Vinsamlegast getið heimildar. *Please quote the source.*

www.hagstofa.is/hagtidindi www.statice.is/series