

Börn í leikskólum í desember 2007

Children in pre-primary schools in December 2007

Samantekt

Í desember 2007 sóttu 17.446 börn leikskóla á Íslandi. Leikskólabörnum hefur fjölgað um 230 frá fyrra ári eða um 1,3%. Starfandi leikskólar voru 270 talsins og hafði fjölgað um þrjá frá árinu áður. Alls sóttu rúmlega 2.300 börn nám í 36 einkareknum leikskólum. Alls voru 25 leikskólar opnir allt árið 2007 en 240 leikskólar lokuðu vegna sumarleyfa. Í desember 2007 sótti tæplega þriðjungur eins árs barna leikskóla og um 91% tveggja ára barna. Viðverutími barna á leikskólum heldur áfram að lengjast og dvelja nú um 86% allra barna í leikskólanum í 7 stundir eða lengur daglega. Börn sem njóta sérstaks stuðnings eru tæplega 1.200 talsins og hefur fjöldi þeirra rúmlega tvöfaldast frá fyrstu mælingum Hagstofunnar. Börnum sem hafa annað móðurmál en íslensku fjölgar og eru nú 1.571 talsins, 9% allra leikskólabarna. Þá fjölgar einnig börnum með erlent ríkisfang og eru þau nú 367, flest frá Austur-Evrópu.

Inngangur

Gagnasöfnun frá 1997

Hagstofa Íslands hefur safnað upplýsingum um börn og starfsfólk í leikskólum á Íslandi frá árinu 1997. Fyrir þann tíma sá menntamálaráðuneytið um að safna upplýsingum um leikskóla. Tölurnar miðast við 1. desember ár hvert. Hér á eftir verða birtar helstu niðurstöður úr gagnasöfnun um börn og leikskóla í desember árið 2007, auk þess sem eldri tölur verða birtar til samanburðar.

Leikskólar voru 270 talsins 1. desember 2007

Leikskólum fjölgar um þrjá

Starfandi leikskólar í desember 2007 voru 270 og þá sækja 17.446 börn (tafla 1). Leikskólum hefur fjölgað um þrjá frá árinu áður. Milli árana 2006–2007 fjölgaði einkareknum leikskólum um fimm, en leikskólum reknum af sveitarfélögum fækkaði um tvo.

Í fjölmennasta leikskólanum eru rúmlega 150 börn

Fjölmennasti leikskóli landsins er leikskólinn Stekkjarás í Hafnarfirði. Þar dvelja 153 börn. Næst fjölmennastur er leikskólinn Hulduberg í Mosfellsbæ með 149 börn. Í 40 leikskólum eru 100 börn eða fleiri og eru það um 15% allra leikskóla landsins. Í 6 leikskólum eru færri en 10 börn og í þeim fámennasta, Glaumbæ á Borgarfirði eystra, eru 3 börn (mynd 1).

Einkareknum leikskólum fjölgar milli ára

Rúmlega 2.300 börn sækja einkarekna leikskóla

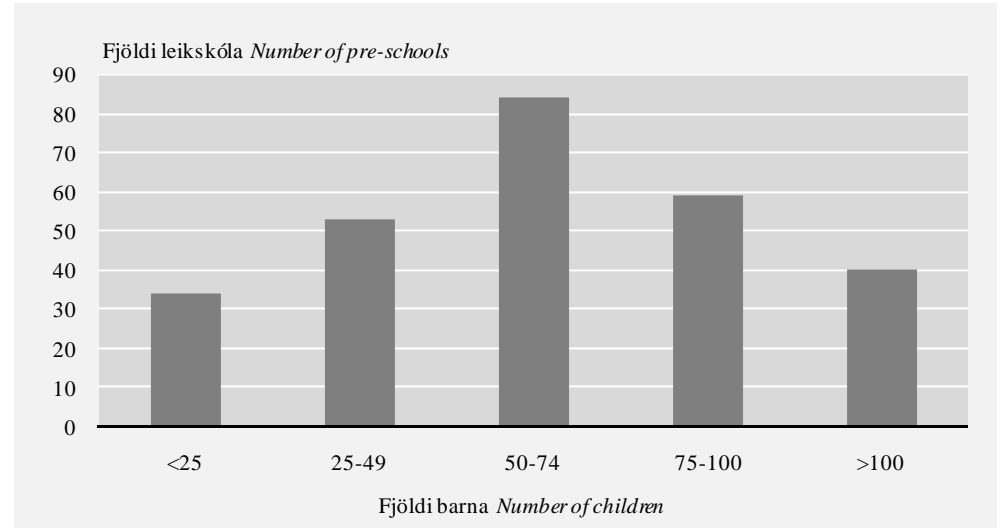
Í desember 2007 voru 36 einkareknir leikskólar á landinu og hefur þeim fjölgað um fimm frá árinu áður (tafla 2). Árið 1998 voru einkareknir leikskólar 21 talsins. Einkarekna leikskóla sækja nú 2.316 börn, sem eru rúmlega 13% leikskólabarna.



Hefur þeim fjölgað um 485 börn frá árinu áður, eða um 26,5%. Árið 1998 var þetta hlutfall 5,3%. Börn í einkareknum leikskólum eru að jafnaði yngri en börn í leikskólum reknum af sveitarfélögum. Rúmlega 45% allra barna á fyrsta aldursári eru í einkareknum leikskólum og tæplega 26% eins árs barna (tafla 3). Á fyrstu árum mælinga Hagstofunnar ráku sjúkrahúsin 2–5 leikskóla. Frá árinu 2004 hafa sjúkrahúsin ekki rekið leikskóla.

Mynd 1. Leikskólar eftir barnafjölda í desember 2007

Figure 1. Pre-primary schools by number of children in December 2007



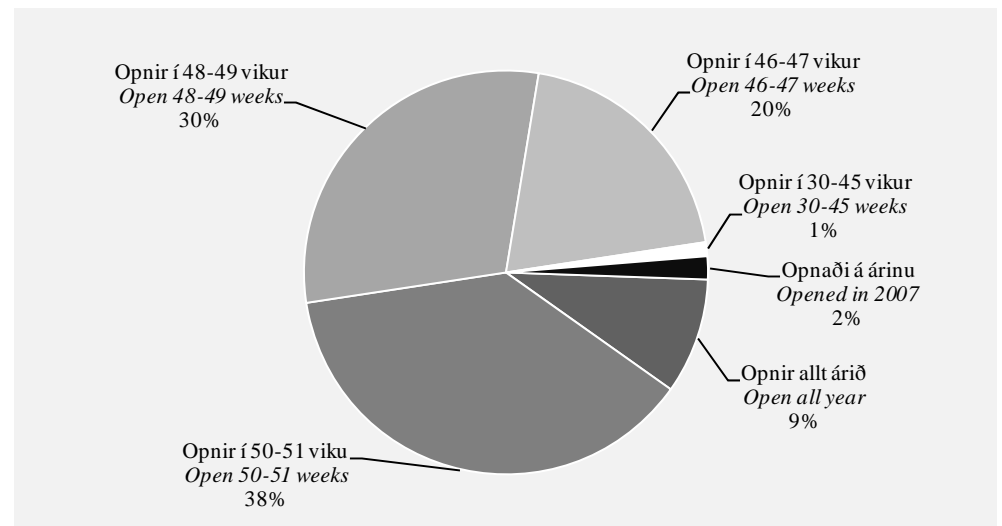
Leikskólum sem hafa opið allt árið fækkar

Flestir leikskólar loka á sumrin

Starfstími leikskóla er mjög mismunandi (mynd 2). Leikskólum sem eru opnir allt árið hefur farið fækkandi undanfarin ár (tafla 4). Árið 1998 voru 89 leikskólar opnir allt árið en árið 2007 voru þeir 25 talsins. Algengast er að leikskólar séu lokaðir í 1–2 vikur yfir sumartímann. Sumir leikskólar eru lokaðir lengur og voru þrjú leikskólar lokaðir í 6–13 vikur yfir sumartímann.

Mynd 2. Starfstími leikskóla 2007

Figure 2. Pre-primary school operation in 2007

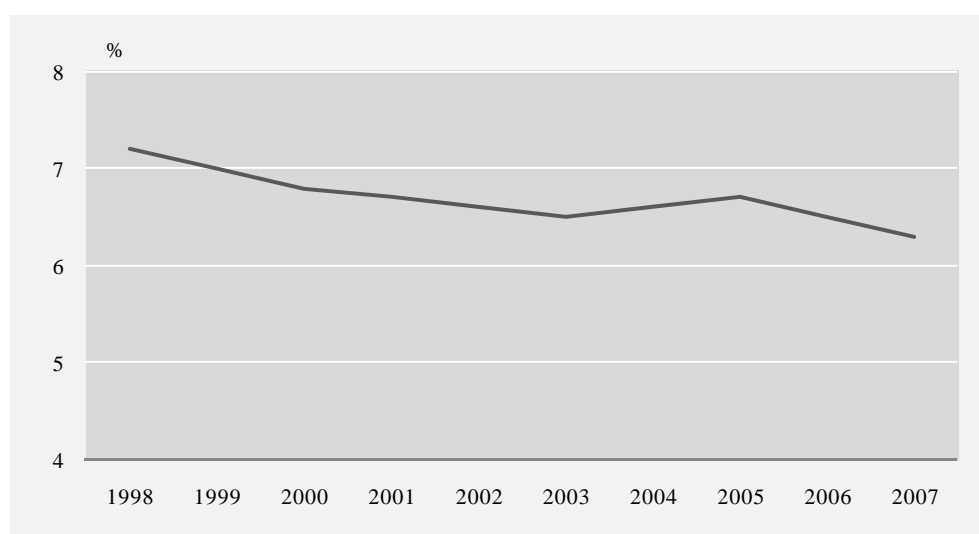


Færri börn eru á hvern starfsmann við uppeldi og menntun barna

Barngildi er reiknuð stærð til að meta starfsmannaþörf leikskóla. Barngildi er reiknað út frá aldri og dvalartíma barns í leikskólanum (sjá skýringar við töflu 5). Í reglugerðum nr. 225/1995 og nr. 642/2002 um starfsemi leikskóla er kveðið á um að átta barngildi skuli vera fyrir hvert stöðugildi starfsmanns sem sér um uppeldi og menntun leikskólabarna. Störf leikskólastjóra, aðstoðarleikskólastjóra og starfsmanna við stuðning eru ekki talin með. Árið 2007 eru að meðaltali 6,3 barngildi á hvert stöðugildi starfsmanns í leikskóla. Árið 1998 var samsvarandi tala 7,2 barngildi (mynd 3).

Mynd 3. Barngildi á stöðugildi starfsmanns við uppeldi og menntun 1998–2007

Figure 3. Computed child equivalents per full-time equivalent staff in education and child care 1998–2007



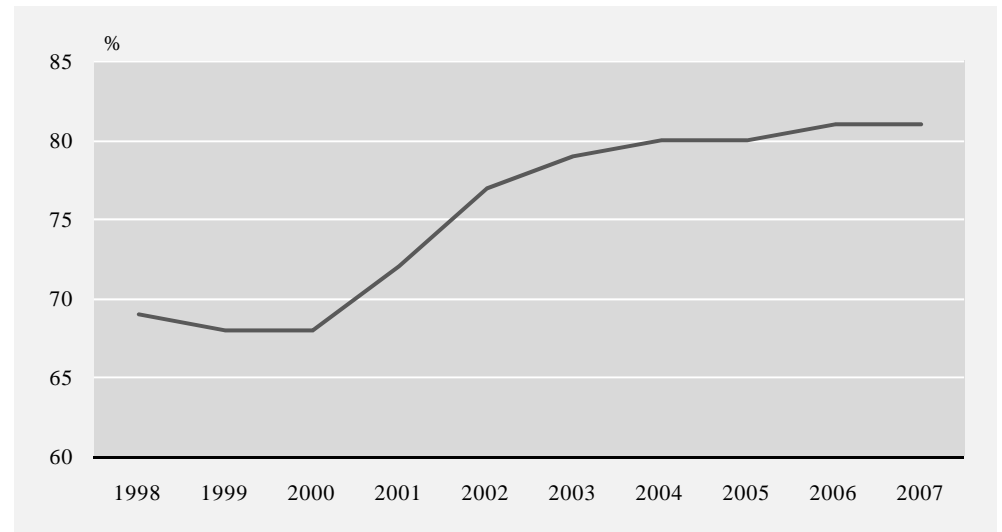
Leikskólabörnum fjölgað um 19,7% frá 2000

Hærra hlutfall drengja en stúlkna sækir leikskóla

Börn í leikskólum voru 17.446 í desember 2007 og hafa ekki áður verið fleiri (tafla 6). Frá fyrra ári hefur börnum fjölgað um 230 og er það um 1,3% fjölgun. Leikskólabörnum hefur fjölgað árlega frá árinu 2000, þegar þau voru 14.574. Í desember 2007 voru 81% barna á aldrinum 1–5 ára í leikskóla (mynd 4). Þetta hlutfall er óbreytt frá síðastliðnu ári. Árið 2000 voru 68% barna á þessum aldri í leikskóla. Drengir eru fjölmennari í leikskólum landsins. Voru drengir 8.877 talsins (81% af þessum aldurshópi) en stúlkur voru 8.507 (80% af aldurshópnum).

Mynd 4. Skólasókn 1–5 ára barna í leikskóla 1998–2007

Figure 4. Pre-primary school attendance of 1–5 year olds 1998–2007



Þegar skólasókn í leikskóla er skoðuð eftir landsvæðum má sjá að 74% 1–5 ára barna á Suðurlandi sækja leikskóla (tafla 7). Mest er skólasóknin á Austurlandi þar sem 88% barna á þessum aldri eru í leikskóla. Mestu munar á skólasókn yngstu barnanna en að meðaltali eru 31% barna á öðru aldursári á leikskóla. Hlutfallslega fæst eins árs börn sækja leikskóla á Suðurnesjum, 18%, en flest á Austurlandi, 70%. Miklu minni munur er á skólasókn tveggja ára barna. Á Suðurlandi eru hlutfallslega fæst tveggja ára börn í leikskóla, eða 80% en flest á Suðurnesjum eða 98%. Samkvæmt upplýsingum Hagstofunnar eru öll 5 ára börn á Vesturlandi í leikskóla.

Skólasókn í leikskóla eykst meðal yngstu barnanna

91% tveggja ára barna sækja leikskóla

Þegar aldurskipting leikskólabarna í desember 2007 er skoðuð nánar má sjá að 31% eins árs barna sækja leikskóla, en við tveggja ára aldur er skólasókn komin í 91%. Alls sækja 95% þriggja og fjögurra ára barna leikskóla en aðeins lægra hlutfall fimm ára barna, eða 93%. Hugsanlega sækja færri 5 ára börn leikskóla vegna þess að 124 nemendur voru skráðir í 5 ára bekk grunnskóla í október 2007. Þá eru nokkur börn ári á undan í skóla og hafa þegar hafið grunnskólanám á sjötta ári.

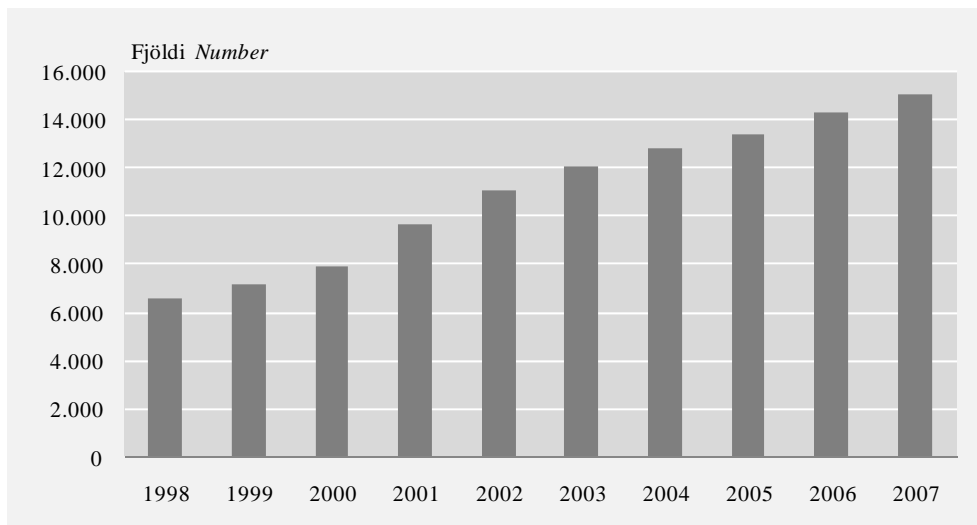
Viðvera leikskólabarna lengist stöðugt og viðvera drengja er lengri en stúlkna

Yfir 86 prósent leikskólabarna dvelja 7 tíma eða lengur á dag í leikskólanum

Þegar skoðaðar eru tölur aftur til ársins 1998 má sjá að viðvera barna í leikskólum er stöðugt að lengjast (tafla 8). Hlutfall þeirra barna sem skráð eru í a.m.k. 7 tíma viðveru á dag fer sífellt hækkandi (mynd 5). Árið 1998 voru 43,7% barna í leikskólum skráð í a.m.k. 7 tíma viðveru. Fjórum árum síðar er þetta hlutfall komið í 67,9% og árið 2007 eru 86,3% allra barna í leikskólum skráð í a.m.k. 7 tíma daglega viðveru (tafla 9). Hærra hlutfall drengja en stúlkna er skráð í lengri viðveru. Í desember 2007 eru 86,7% allra drengja í leikskólum í a.m.k. 7 tíma vistun á meðan samsvarandi hlutfall stúlkna er 85,9%. Það skal þó tekið fram að þetta er sú vistun sem foreldrar hafa tryggt sér en ekki er óalgengt að foreldrar sækji börn sín áður en dvalartími þeirra er útrunninn.

Mynd 5. Börn sem dvelja 7 tíma eða lengur daglega í leikskóla 1998–2007

Figure 5. Children who stay in pre-primary school 7 hours or more daily 1998–2007



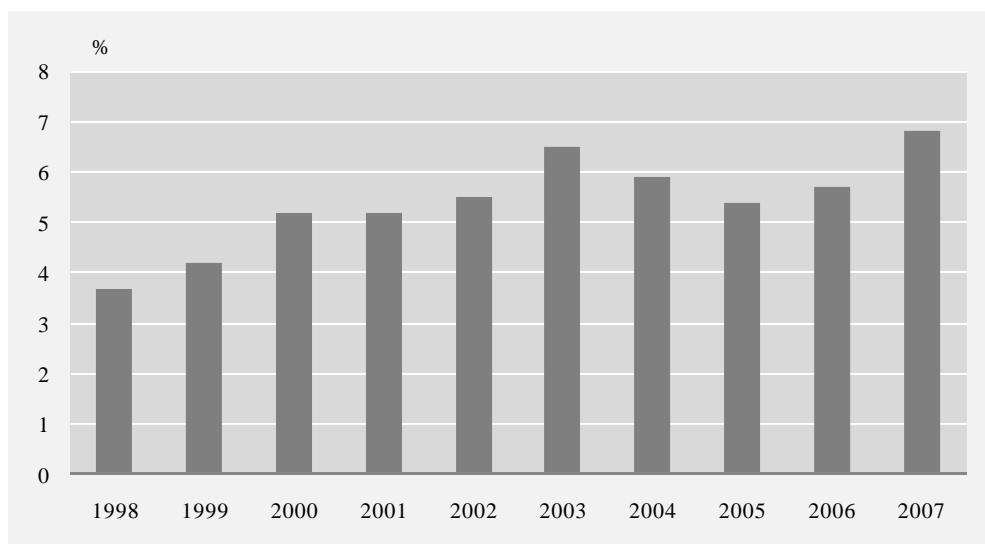
Börnum sem njóta sérstaks stuðnings fjölga um 200 frá 2006

Tæplega 1.200 börn fá sérstakan stuðning

Í desember 2007 nutu 1.184 börn sérstaks stuðnings vegna fötlunar, félagslegra eða tilfinningalegra erfiðleika, sem eru 6,8% allra leikskólabarna (tafla 10). Tæplega tvö af hverjum þremur börnum sem njóta sérstaks stuðnings eru drengir og hefur það hlutfall haldist svipað undanfarin ár. Alls nutu 8,6% drengja og 4,9% stúlkna sérstaks stuðnings í desember 2007. Frá því að Hagstofan hóf gagnasöfnun sína hefur fjöldi barna sem njóta stuðnings rúmlega tvöfaldast (mynd 6). Frá desember 2006 fjölgaði þessum börnum um 200, eða um 20,3%.

Mynd 6. Hlutfall leikskólabarna sem nýtur stuðnings 1998–2007

Figure 6. Percentage of pre-primary school children with special support 1998–2007



Börnum með annað móðurmál fjölgar árlega

Pólska er algengasta erlenda móðurmálið

Börnum sem hafa annað móðurmál en íslensku hefur fjölgað ár frá ári. Börn í leikskólum með erlent móðurmál eru alls 1.571, eða 9,0% leikskólabarna í desember 2007 (tafla 11). Til samanburðar voru 3,8% leikskólabarna með erlent tungumál að móðurmáli árið 1998. Í grunnskólum landsins er samsvarandi hlutfall haustið 2007 4,0%. Flestir nemendur tala pólsku, alls 324 börn. Börnum sem hafa pólsku að móðurmáli hefur fjölgað úr 39 árið 1998. Tæplega 60% pólskumælandi barna búa á landsbyggðinni (tafla 12). Næstflestar tala ensku eða 164 börn. Árið 2003 töluðu jafnmörg börn ensku og pólsku, 122 hvort tungumál. Fram að þeim tíma var enska algengasta móðurmál barna í leikskólum. Filippseyksk mál eru töluð af 124 börnum. Tæplega tvö af hverjum þremur börnum með erlent móðurmál búa á höfuðborgarsvæðinu.

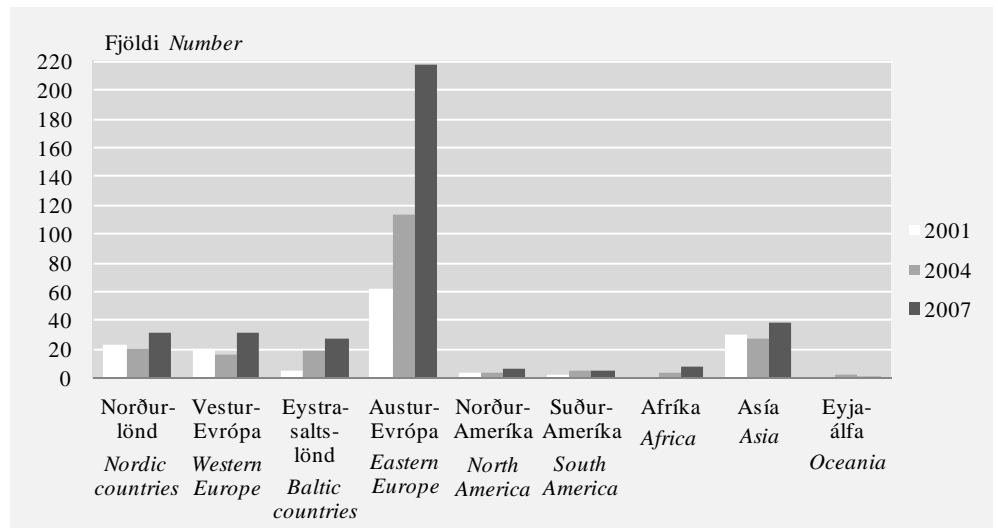
Fjölgun barna með erlent ríkisfang

Börn frá Austur-Evrópu fjölmennust

Í skýrslum til Hagstofunnar eru leikskólastjórar beðnir um að skila upplýsingum um fjölda barna með erlent ríkisfang. Í desember 2007 eru 367 börn skráð með erlent ríkisfang (tafla 13). Drengir eru 177 og stúlkur eru 190. Börn frá Austur-Evrópu eru langflest, 217 talsins, sem eru rúmlega 59% allra skráða barna með erlent ríkisfang (mynd 7). Fjölmennastir einstakra þjóða eru Pólverjar, sem eru 171 talsins. Þegar hlutfall barna með erlent ríkisfang er skoðað eftir kjördæmum má sjá að hlutfallið er hæst á Vestfjörðum þar sem 8,6% barna í leikskólum hafa erlent ríkisfang (tafla 14). Lægst er hlutfallið á Suðurlandi, eða 1,1%.

Mynd 7. Leikskólabörn með erlent ríkisfang 2001–2007

Figure 7. Foreign citizens among pre-primary school children 2001–2007



Tafla 1. Börn og leikskólar í desember 2007*Table 1. Children and pre-primary schools in December 2007*

	Kyn Sex			Aldur Age					
	Alls Total	Drengir Boys	Stúlkur Girls	Á fyrsta ári First year	1 árs 1 years	2 ára 2 years	3 ára 3 years	4 ára 4 years	5 ára 5 years
Alls Total	17.446	8.913	8.533	62	1.379	3.978	4.145	4.039	3.843
Reykjavík									
Austurborg	95	40	55	–	10	28	14	18	25
Álftaborg	87	41	46	–	17	19	17	21	13
Árborg	60	33	27	–	–	14	12	18	16
Ásborg	110	67	43	1	10	37	22	23	17
Bakkaborg	111	63	48	1	18	27	24	19	22
Bakki	73	35	38	–	5	13	18	20	17
Barónsborg	35	13	22	–	3	7	5	9	11
Bergheimar	47	21	26	–	2	12	13	9	11
Blásalir	64	29	35	–	2	16	16	19	11
Brákarborg	51	27	24	–	7	–	11	15	18
Brekkuborg	75	39	36	–	2	22	17	21	13
Drafnarborg	35	12	23	–	5	7	7	9	7
Dvergasteinn	58	30	28	–	3	10	19	12	14
Engjuborg	83	34	49	–	16	5	26	17	19
Fálkaborg	59	28	31	–	10	14	8	13	14
Fellaborg	51	28	23	–	–	9	11	13	18
Fífuborg	80	41	39	–	6	21	20	17	16
Foldaborg	64	35	29	1	3	17	17	19	7
Foldakot	43	22	21	–	3	14	5	8	13
Fossakot	83	49	34	3	21	21	12	15	11
Funaborg	52	26	26	–	–	22	7	15	8
Furuborg	54	27	27	–	1	20	14	10	9
Garðaborg	54	27	27	–	3	16	12	15	8
Geislabaugur	117	57	60	–	4	20	35	17	41
Grandaborg	64	40	24	–	11	16	15	14	8
Grænaborg	83	42	41	–	3	20	21	26	13
Gullborg	81	48	33	1	10	16	25	18	11
Hagaborg	100	46	54	–	11	22	21	18	28
Hamraborg	86	49	37	–	11	21	21	19	14
Hamrar	122	62	60	–	13	25	19	35	30
Hálsaborg	60	33	27	–	–	20	12	14	14
Hálsakot	80	39	41	–	4	19	18	17	22
Heiðarborg	67	35	32	–	3	17	15	16	16
Hlíðaborg	35	17	18	–	–	9	9	8	9
Hlíðarendi	24	6	18	–	8	7	9	–	–
Hof	107	53	54	–	4	27	21	23	32
Holtaborg	59	28	31	–	2	15	19	13	10
Hólaborg	68	33	35	–	2	15	10	23	18
Hraunborg	65	27	38	–	2	17	17	15	14
Hulduheimar	87	44	43	–	2	17	20	25	23
Jöklaborg	102	53	49	–	1	27	25	21	28
Jörfi	99	42	57	–	2	11	30	27	29
Klambrar	86	50	36	2	7	23	32	11	11
Klettaborg	64	32	32	–	1	3	26	13	21
Korpukot	98	56	42	2	20	31	22	15	8
Kvarnaborg	56	27	29	–	2	13	13	11	17
Kvistaborg	63	32	31	–	1	11	15	17	19
Laufásborg	105	48	57	–	1	22	29	28	25

Tafla 1. Börn og leikskólar í desember 2007 (frh.)
 Table 1. Children and pre-primary schools in December 2007 (cont.)

	Kyn Sex			Aldur Age					
	Alls <i>Total</i>	Drengir <i>Boys</i>	Stúlkur <i>Girls</i>	Á fyrsta ári <i>First year</i>	1 árs <i>1 years</i>	2 ára <i>2 years</i>	3 ára <i>3 years</i>	4 ára <i>4 years</i>	5 ára <i>5 years</i>
Laufskálar	68	35	33	–	1	18	25	12	12
Laugaborg	98	49	49	–	–	24	22	32	20
Leikgarður	53	23	30	9	44	–	–	–	–
Leikskólinn 101	27	19	8	–	24	3	–	–	–
Lindarborg	61	26	35	–	7	25	8	11	10
Lundur	37	18	19	3	34	–	–	–	–
Lyngheimar	106	56	50	–	6	23	35	18	24
Lækjaborg	47	23	24	–	–	6	10	16	15
Maríuborg	104	41	63	–	4	24	34	25	17
Mánagarður	62	37	25	–	5	19	15	12	11
Múlaborg	80	42	38	–	–	23	15	24	18
Mýri	43	20	23	–	5	8	14	9	7
Njálshóll	53	31	22	–	4	20	9	12	8
Nóaborg	67	32	35	–	9	19	13	13	13
Ós	26	12	14	–	3	5	9	2	7
Rauðaborg	48	25	23	12	–	–	12	14	10
Rauðhóll	90	41	49	–	4	19	21	26	20
Regnboginn	72	40	32	–	14	10	12	17	19
Reynisholt	68	36	32	–	–	8	22	26	12
Rofaborg	72	39	33	–	4	8	18	13	29
Seljaborg	62	28	34	–	1	14	21	14	12
Seljakot	57	31	26	–	4	12	12	18	11
Sjónarhóll	56	30	26	–	2	13	19	12	10
Skerjagarður	46	26	20	–	5	10	15	8	8
Skógarborg	51	24	27	–	–	11	15	12	13
Sólbakki	51	23	28	–	4	12	8	12	15
Sólborg	72	43	29	–	4	19	12	20	17
Sólgarður	51	27	24	4	42	5	–	–	–
Sólhlíð	82	37	45	–	8	26	11	22	15
Stakkaborg	77	44	33	–	8	18	17	17	17
Steinahlíð	30	14	16	–	–	7	8	9	6
Suðurborg	123	72	51	–	12	33	23	30	25
Sunnuborg	90	50	40	–	4	22	27	18	19
Sæborg	79	39	40	–	5	22	19	19	14
Sælukot	37	25	12	–	1	11	10	9	6
Tjarnarborg	47	21	26	–	2	9	8	16	12
Vesturborg	73	41	32	–	10	15	18	17	13
Vinagarður	62	26	36	–	2	14	15	18	13
Vinagerði	49	32	17	–	6	22	12	4	5
Vinaminni	47	25	22	1	10	16	7	6	7
Völvuborg	51	25	26	–	3	15	7	15	11
Waldorfleikskólinn Sólstafir	71	34	37	2	17	16	14	11	11
Ægisborg	83	47	36	–	18	29	14	10	12
Öldukot	44	21	23	–	4	12	4	10	14
Ösp	52	24	28	–	6	10	14	7	15
Kópavogur									
Arnarsmári	80	41	39	–	–	20	31	13	16
Álfaheiði	85	43	42	–	5	14	23	26	17
Álfatún	74	36	38	–	16	25	12	8	13
Dalur	88	45	43	–	5	14	28	22	19
Efstihjalli	86	43	43	–	7	21	21	24	13

Tafla 1. Börn og leikskólar í desember 2007 (frh.)
 Table 1. Children and pre-primary schools in December 2007 (cont.)

	Kyn Sex			Aldur Age					
	Alls Total	Drengir Boys	Stúlkur Girls	Á fyrsta ári First year	1 árs 1 years	2 ára 2 years	3 ára 3 years	4 ára 4 years	5 ára 5 years
Fagrabrekka	68	31	37	–	7	15	16	16	14
Fífusalir	104	48	56	–	1	20	30	32	21
Furugrund	78	38	40	1	6	19	18	14	20
Grænátún	64	35	29	–	–	13	13	18	20
Heilsuleikskólinn Urðarhóll	123	63	60	–	1	21	33	33	35
Hvarf	118	67	51	–	2	25	29	40	22
Kjarrið	47	25	22	–	1	9	12	9	16
Kópahvoll	82	51	31	–	3	16	20	17	26
Kópasteinn	68	31	37	–	5	18	18	16	11
Kór	101	55	46	–	2	36	23	16	24
Marbakki	59	35	24	–	3	11	18	16	11
Núpur	101	51	50	–	–	23	27	31	20
Rjúpnahæð	111	67	44	–	3	26	44	27	11
Smárahvammur	94	47	47	–	10	26	21	20	17
Undraland	32	17	15	–	3	3	8	8	10
Waldorfleikskólinn Ylur	18	9	9	–	–	7	4	5	2
Seltjarnarnes									
Mánabrekka	92	50	42	–	1	21	28	27	15
Sólbrekka	100	50	50	–	4	18	22	29	27
Garðabær									
Ásar	113	60	53	–	11	32	34	36	–
Barnaskóli Hjallastefnunnar, yngri eining	62	31	31	–	–	–	–	–	62
Bæjarból	82	46	36	–	5	19	22	18	18
Hæðarból	62	29	33	–	2	14	15	9	22
Kirkjuból	63	31	32	–	8	11	16	19	9
Kjarrið	26	8	18	–	–	4	7	8	7
Lundaból	60	36	24	–	4	18	11	16	11
Montessori setrið	25	11	14	–	6	8	7	4	–
Ránargrund	23	15	8	2	21	–	–	–	–
Sjálaland	108	56	52	2	30	30	20	19	7
Sunnuhvoll	31	11	20	–	–	10	10	6	5
Hafnarfjörður									
Arnarberg	101	38	63	2	11	29	29	22	8
Álfaberg	28	16	12	–	–	–	–	–	28
Álfasteinn	88	46	42	–	2	12	33	21	20
Hjalli	145	60	85	–	1	43	38	28	35
Hlíðarberg	95	50	45	–	1	25	23	20	26
Hlíðarendi	89	48	41	–	6	27	22	18	16
Hraunvallaskóli	134	81	53	–	–	23	42	32	37
Hvammur	98	49	49	–	–	20	20	33	25
Hörðuvellir	89	43	46	–	–	15	21	29	24
Kató	36	21	15	–	–	8	9	10	9
Norðurberg	89	41	48	–	3	21	15	28	22
Smáralundur	66	37	29	–	–	11	24	16	15
Stekkjarás	153	68	85	–	6	50	26	38	33
Tjarnarás	92	46	46	–	1	16	34	27	14
Vesturkot	62	32	30	1	6	24	13	16	2
Víðivellir	116	51	65	–	16	28	23	22	27
Sveitarfélagið Álftanes									
Holtakot	46	28	18	–	4	14	27	1	–
Náttúruleikskólinn Krakkakot	118	52	66	–	4	26	15	33	40

Tafla 1. Börn og leikskólar í desember 2007 (frh.)
 Table 1. Children and pre-primary schools in December 2007 (cont.)

	Kyn Sex			Aldur Age					
	Alls Total	Drengir Boys	Stúlkur Girls	Á fyrsta ári First year	1 árs 1 years	2 ára 2 years	3 ára 3 years	4 ára 4 years	5 ára 5 years
Mosfellsbær									
Hlaðhamrar	89	50	39	–	–	35	15	19	20
Hlíð	102	60	42	–	1	24	28	29	20
Hulduberg	149	86	63	–	–	34	59	42	14
Reykjakot	127	68	59	–	–	34	21	31	41
Reykjanesbær									
Akur	116	49	67	–	4	50	14	24	24
Garðasel	110	60	50	–	–	26	28	24	32
Gimli	80	40	40	–	–	18	25	16	21
Heiðarsel	85	45	40	–	–	16	18	26	25
Hjallatún	94	46	48	–	–	13	25	22	34
Holt	85	42	43	–	2	8	27	25	23
Tjarnarsel	81	47	34	–	–	19	20	21	21
Vesturberg	51	30	21	–	–	14	11	12	14
Völlur	67	39	28	–	4	19	20	10	14
Grindavíkurbær									
Heilsuleiksskólinn Krókur	97	49	48	–	10	16	29	16	26
Laut	114	64	50	–	12	35	19	27	21
Sandgerði									
Sólborg	127	60	67	–	19	25	32	27	24
Sveitarfélagið Garður									
Gefnarborg	70	44	26	–	–	16	19	21	14
Sveitarfélagið Vogar									
Suðurvellir	74	34	40	–	7	24	16	13	14
Akranes									
Garðasel	104	58	46	–	–	23	29	24	28
Skátasel	33	21	12	–	1	16	6	6	4
Teigasel	74	49	25	–	–	14	23	16	21
Vallarsel	148	77	71	–	–	38	31	52	27
Hvalfjarðarsveit									
Skýjaborg	35	17	18	–	2	8	8	7	10
Borgarbyggð									
Andabær	41	23	18	–	2	12	9	11	7
Hnoðraból	17	12	5	–	1	5	3	4	4
Hraunborg	58	27	31	–	6	11	8	26	7
Klettaborg	63	37	26	–	–	8	13	21	21
Ugluklettur	54	23	31	–	14	13	16	11	–
Varmalandi	13	7	6	–	2	1	6	2	2
Grundarfjarðarbær									
Sólvellir	51	25	26	–	9	13	6	13	10
Stykkishólmur									
Leikskólinn í Stykkishólmi	65	31	34	–	5	10	15	20	15
Snæfellsbær									
Krílakot	63	30	33	–	–	17	11	14	21
Kríuból	40	19	21	–	7	9	13	8	3
Dalabyggð									
Vinabær	27	18	9	–	4	5	5	6	7
Bolungarvík									
Glaðheimar	50	24	26	–	1	13	14	10	12
Ísafjarðarbær									
Bakkaskjól	15	6	9	–	4	5	2	4	–

Tafla 1. Börn og leikskólar í desember 2007 (frh.)
 Table 1. Children and pre-primary schools in December 2007 (cont.)

	Kyn Sex			Aldur Age					
	Alls Total	Drengir Boys	Stúlkur Girls	Á fyrsta ári First year	1 árs 1 years	2 ára 2 years	3 ára 3 years	4 ára 4 years	5 ára 5 years
Eyrarskjól	69	33	36	–	9	16	14	14	16
Grænigarður	14	3	11	–	–	4	2	3	5
Laufás	20	12	8	–	4	3	7	4	2
Sólborg	82	38	44	–	10	14	19	11	28
Tjarnarbær	20	9	11	1	5	5	2	2	5
Reykholahreppur									
Hólabær	18	9	9	–	1	5	3	3	6
Tálknafjarðarhreppur									
Vindheimar	22	9	13	–	2	4	7	7	2
Vesturbyggð									
Araklettur	30	18	12	–	–	7	7	3	13
Tjarnarbrekka	9	6	3	–	–	2	2	3	2
Súðavíkurhreppur									
Kofrasel	21	12	9	–	5	5	2	3	6
Strandabyggð									
Lækjarbrekka	27	17	10	–	3	2	1	14	7
Sveitarfélagið Skagafjörður									
Birkilundur	41	20	21	–	–	9	8	12	12
Furukot	62	31	31	–	–	17	19	11	15
Gláðheimar	79	40	39	–	–	25	21	12	21
Tröllaborg (Bangsabær - Barnaborg - Brúsabær)	36	23	13	–	8	10	3	7	8
Húnaþing vestra									
Ásgarður	70	35	35	–	11	9	20	13	17
Blönduósbær									
Barnabær	56	30	26	–	14	12	7	14	9
Sveitarfélagið Skagaströnd									
Barnaból	41	23	18	–	4	7	12	8	10
Akureyri									
Flúðir	78	40	38	–	8	20	17	18	15
Hlíðaból	54	31	23	–	7	13	12	14	8
Holtakot	35	10	25	–	3	7	9	8	8
Hólmasól	142	70	72	–	–	32	62	27	21
Iðavöllur	90	44	46	–	–	20	21	25	24
Kiðagil	96	48	48	–	3	21	23	24	25
Krógaból	110	58	52	–	3	25	28	23	31
Lundarsel	69	29	40	–	–	16	13	25	15
Naustatjörn	94	44	50	–	–	17	22	27	28
Pálmholt	59	32	27	–	1	19	15	9	15
Síðusel	61	29	32	–	–	18	18	10	15
Sunnuból	62	35	27	–	12	17	14	14	5
Tröllaborgir	90	49	41	–	–	17	19	31	23
Smábær	10	8	2	–	1	4	3	2	–
Norðurþing									
Grænuvellir Húsavík og Krílabær á Raufarhöfn	143	59	84	–	26	27	28	32	30
Krílakot	18	12	6	–	3	3	5	2	5
Fjallabyggð									
Leikhólar	38	24	14	–	–	12	3	8	15
Leikskálar	51	22	29	1	10	7	13	9	11
Dalvíkurbyggð									
Fagrihvammur	36	17	19	–	–	7	8	10	11
Krílakot	60	35	25	–	12	12	10	14	12

Tafla 1. Börn og leikskólar í desember 2007 (frh.)
 Table 1. Children and pre-primary schools in December 2007 (cont.)

	Kyn Sex			Aldur Age					
	Alls Total	Drengir Boys	Stúlkur Girls	Á fyrsta ári First year	1 árs 1 years	2 ára 2 years	3 ára 3 years	4 ára 4 years	5 ára 5 years
Leikbær	19	12	7	1	2	2	2	5	7
Eyjafjarðarsveit									
Krummakot	60	31	29	5	–	8	16	18	13
Hörgárbyggð									
Álfasteinn	20	6	14	–	2	3	6	3	6
Svalbarðsstrandarhreppur									
Álfaborg	21	11	10	–	–	3	6	6	6
Grýtubakkahreppur									
Krummafótur	21	9	12	–	3	6	4	6	2
Skútustaðahreppur									
Ylur	11	6	5	–	–	2	4	1	4
Aðaldælahreppur									
Barnaborg	14	8	6	–	4	3	1	5	1
Pingeyjarsveit									
Krflabær	14	8	6	–	2	3	3	2	4
Tjarnaskjól	15	6	9	–	1	4	3	2	5
Langanesbyggð									
Barnaból	27	13	14	–	5	7	3	8	4
Krakkakot	6	4	2	–	–	1	2	3	–
Seyðisfjörður									
Sólvellir	28	13	15	–	5	7	6	6	4
Fjarðabyggð									
Balaborg	7	4	3	–	3	1	2	1	–
Dalborg	52	30	22	2	7	11	14	10	8
Kæribær	46	23	23	–	9	3	15	8	11
Lyngholt	76	46	30	–	12	16	13	19	16
Sólvellir	90	51	39	–	16	21	19	14	20
Vopnafjarðarhreppur									
Brekubær	44	16	28	–	6	9	13	7	9
Borgarfjarðarhreppur									
Glaumbær	3	3	–	–	1	1	–	1	–
Breiðdalshreppur									
Ástún	3	1	2	–	–	–	–	2	1
Djúpavogshreppur									
Bjarkatún	27	10	17	–	8	7	4	4	4
Fljótsdalshérað									
Skógarland	108	57	51	–	26	27	34	21	–
Skógarsel	10	5	5	–	3	–	5	1	1
Brúarás	6	3	3	2	1	–	1	–	2
Hádegishöfði	39	19	20	–	4	5	10	9	11
Tjarnarland	63	35	28	–	–	–	18	16	29
Sveitarfélagið Hornafjörður									
Krakkakot	48	13	35	–	15	8	4	6	15
Lönguhólar	69	39	30	–	13	7	15	19	15
Vestmannaeyjar									
Kirkjugerði	90	51	39	–	6	13	25	24	22
Sóli	96	53	43	–	9	20	20	20	27
Sveitarfélagið Árborg									
Álfheimar	91	49	42	–	12	16	16	24	23
Árbær	127	68	59	–	10	34	21	41	21
Ásheimar	55	24	31	–	–	11	17	12	15

Tafla 1. Börn og leikskólar í desember 2007 (frh.)
Table 1. Children and pre-primary schools in December 2007 (cont.)

	Kyn Sex			Aldur Age					
	Alls Total	Drengir Boys	Stúlkur Girls	Á fyrsta ári First year	1 árs 1 years	2 ára 2 years	3 ára 3 years	4 ára 4 years	5 ára 5 years
Brimver	40	16	24	–	–	5	12	8	15
Glaðheimar	42	24	18	–	–	5	9	13	15
Æskukot	17	10	7	–	2	4	2	6	3
Mýrdalshreppur									
Suður-Vík	27	12	15	–	5	5	4	4	9
Skaftárhreppur									
Kæribær	14	6	8	–	3	3	1	2	5
Rangárþing eystra									
Örk	89	41	48	–	8	19	20	23	19
Rangárþing ytra									
Heklukot	69	26	43	–	5	13	16	19	16
Laugalandi	24	9	15	–	6	5	4	4	5
Flóahreppur									
Krakkaborg	36	21	15	–	4	8	7	8	9
Hrunamannahreppur									
Undraland	37	19	18	–	2	13	8	9	5
Hveragerði									
Óskaland	70	35	35	–	9	18	21	11	11
Undraland	52	27	25	–	2	10	11	15	14
Sveitarfélagið Ölfus									
Bergheimar	76	39	37	–	2	22	16	10	26
Grímsnes- og Grafningshreppur									
Kátaborg	12	6	6	–	3	4	1	3	1
Skeiða- og Gnúpverjahreppur									
Leikholt	34	15	19	–	5	6	10	5	8
Bláskógarbyggð									
Álfaborg	28	10	18	–	1	3	9	9	6
Gullkistan	24	12	12	–	2	7	5	6	4

Tafla 2. Leikskólar, börn og rekstraraðilar 1998–2007
Table 2. Pre-primary schools, children and management 1998–2007

	Leikskólar alls Total pre-schools	Börn alls Total children	Börn í leikskólum Reknir af sveitarfélögum Children in public pre-schools		Einkareknir leikskólar Private pre-schools	Börn í einkareknum leikskólum Children in private pre-schools
			Börn í leikskólum Children in	Reknir af sveitarfélögum Public pre-schools		
1998	249	15.105	228	14.310	21	795
1999	252	14.761	232	13.962	20	799
2000	253	14.574	233	13.733	20	841
2001	261	15.578	239	14.436	22	1.142
2002	262	16.282	239	15.015	23	1.267
2003	267	16.685	239	15.175	28	1.510
2004	262	16.755	234	15.263	28	1.492
2005	262	16.864	234	15.322	28	1.542
2006	267	17.216	236	15.385	31	1.831
2007	270	17.446	234	15.130	36	2.316

Skýringar Notes: Leikskólar sjúkrahúsa flokkaðir með leikskólum sveitarfélaga 1998–2003. Pre-primary schools operated by hospitals classified as public pre-primary schools 1998–2003.

Tafla 3. Börn í leikskólum eftir aldri og rekstrarformi 1998 og 2007

Table 3. Children in pre-primary schools by age and management 1998 and 2007

	1998					2007				
	Börn í leikskólum sveitarfélaga <i>Children in public pre-schools</i>			Börn í einkareknum leikskólum <i>Children in private pre-schools</i>		Börn í leikskólum sveitarfélaga <i>Children in public pre-schools</i>			Börn í einkareknum leikskólum <i>Children in private pre-schools</i>	
	Alls <i>Total</i>	<i>in public pre-schools</i>	Hlutfall <i>Percent</i>	<i>in private pre-schools</i>	Hlutfall <i>Percent</i>	Alls <i>Total</i>	<i>in public pre-schools</i>	Hlutfall <i>Percent</i>	<i>in private pre-schools</i>	Hlutfall <i>Percent</i>
Alls Total	15.105	14.310	94,7	795	5,3	17.446	15.130	86,7	2.316	13,3
Á fyrsta ári										
<i>Under 1 year</i>	5	2	40,0	3	60,0	62	34	54,8	28	45,2
1 árs <i>year</i>	494	420	85,0	74	15,0	1.379	1.023	74,2	356	25,8
2 ára <i>year</i>	2.837	2.663	93,9	174	6,1	3.978	3.442	86,5	536	13,5
3 ára <i>year</i>	3.697	3.497	94,6	200	5,4	4.145	3.617	87,3	528	12,7
4 ára <i>year</i>	4.035	3.851	95,4	184	4,6	4.039	3.591	88,9	448	11,1
5 ára <i>year</i>	4.037	3.877	96,0	160	4,0	3.843	3.423	89,1	420	10,9

Skýringar Notes: Leikskólar sjúkrahúsa flokkaðir með leikskólum sveitarfélaga 1998–2003. *Pre-primary schools operated by hospitals classified as public pre-primary schools 1998–2003.*

Tafla 4. Starfstími leikskóla 1998–2007

Table 4. Operating weeks in pre-primary schools 1998–2007

	Leikskólar alls <i>Pre-schools, total</i>		Starfstími annarra leikskóla í vikum <i>Operating weeks in other pre-schools</i>				
	Opnir allt árið <i>Open all year</i>		50–<52	48–<50	46–<48	30–<46	Ótilgreint <i>Undisclosed</i>
1998	249	89	7	37	90	22	4
1999	252	58	11	55	99	23	6
2000	253	87	14	60	66	20	6
2001	261	63	11	70	90	18	9
2002	262	57	13	92	81	18	1
2003	267	23	13	121	86	21	3
2004	262	20	71	94	63	10	4
2005	262	20	89	87	56	7	3
2006	267	25	89	87	52	5	9
2007	270	25	102	81	54	3	5

Skýringar Notes: Ótilgreint vísar til leikskóla sem tóku til starfa á árinu. *Undisclosed refers to pre-primary schools that started operation during the year.*

Tafla 5. Barngildi¹ á hvert stöðugildi starfsmanns við uppeldi og menntun 1998–2007Table 5. *Computed child equivalents¹ per full-time equivalent staff in education and child care 1998–2007*

	Barngildi í leikskólum <i>Computed child equivalents</i>	Stöðugildi starfsmanna við uppeldi og menntun <i>Full-time equivalents in education and child care</i>	Barngildi á hvert stöðugildi <i>CCE per FTE staff</i>
1998	14.179	1.979	7,2
1999	14.186	2.032	7,0
2000	14.398	2.117	6,8
2001	15.710	2.347	6,7
2002	17.259	2.611	6,6
2003	18.234	2.789	6,5
2004	18.764	2.836	6,6
2005	19.237	2.869	6,7
2006	20.242	3.114	6,5
2007	20.724	3.274	6,3

Skýringar Notes: Í Reglugerð um starfsemi leikskóla nr. 225/1995 og 642/2002 er kveðið á um að 8 barngildi skuli vera fyrir hvert stöðugildi leikskólakennara sem sér um umönnun, uppeldi og menntun barna í leikskóla. Þá eru ekki talin stöðugildi leikskólalastjóra, aðstoðarleikskólalastjóra eða störf vegna sérstaks stuðnings. Meðtaldir eru því deildarstjórar, leikskólakennarar og aðrir starfsmenn sem koma að uppeldi og menntun barna. *In a regulation on the operation of pre-primary schools no. 225/1995 and 642/2002 it is stated that 8 computed child equivalents (CCE) are needed for each full-time equivalent staff member who works in education and care of children in pre-primary school. Headmasters and assistant headmasters are excluded, as are staff members working with children with special needs. Thus, department heads, pre-primary school teachers and other staff members working in education and child care are included.*

¹ Barngildi er reiknað gildi til að meta starfsmannþörf leikskóla. Barngildi reiknast út frá aldri og hversu lengi barnið dvelur í leikskólanum. Þannig reiknast 5 ára barn sem er allan daginn í leikskóla sem 0,8 barngildi, 4 ára barn sem 1,0 barngildi, 3 ára barn sem 1,3 barngildi, 2 ára barn sem 1,6 barngildi og barn sem er yngra en 2 ára sem 2,0 barngildi. *Computed child equivalents (CCE) are used to estimate the need for staff at pre-primary schools. It is computed based on the child's age and length of stay. A 5 year old child that stays at school for the whole day is counted as 0.8 CCE, a 4 year old as 1.0 CCE, a 3 year old as 1.3 CCE, a 2 year old as 1.6 CCE and a child younger than 2 years old as 2.0 CCE.*

Tafla 6. Börn í leikskólum eftir aldri 1998–2007Table 6. *Children in pre-primary schools by age 1998–2007*

	Alls <i>Total</i>	Á fyrsta ári <i>First year</i>	1 árs <i>1 years</i>	2 ára <i>2 years</i>	3 ára <i>3 years</i>	4 ára <i>4 years</i>	5 ára <i>5 years</i>
Fjöldi Number							
1998	15.105	5	494	2.837	3.697	4.035	4.037
1999	14.761	12	460	2.573	3.809	3.902	4.005
2000	14.574	11	425	2.343	3.802	4.038	3.955
2001	15.578	13	602	3.051	3.923	3.970	4.019
2002	16.282	41	790	3.678	3.867	3.995	3.911
2003	16.685	40	1.001	3.681	4.057	3.962	3.944
2004	16.755	40	1.131	3.703	3.876	4.128	3.877
2005	16.864	28	1.279	3.759	3.837	3.913	4.048
2006	17.216	53	1.430	3.939	4.043	3.940	3.811
2007	17.446	62	1.379	3.978	4.145	4.039	3.843
Hlutfall af árgangi % of age group							
1998	69	–	12	65	87	91	88
1999	68	–	11	61	87	91	90
2000	68	–	10	54	89	92	91
2001	72	–	14	73	92	93	91
2002	77	1	19	84	93	94	93
2003	79	1	24	89	93	95	93
2004	80	1	27	90	94	95	93
2005	80	1	30	89	94	95	93
2006	81	1	33	91	96	96	92
2007	81	1	31	91	95	95	93

Skýringar Notes: Heildarhlutfall er reiknað af árgöngum 1–5 ára barna. *The total percentage is calculated of the age group 1–5 years old.*

Tafla 7. Börn í leikskólum eftir aldri og landsvæðum í desember 2007

Table 7. Children in pre-primary schools by age and region in December 2007

	Alls <i>Total</i>	Á fyrsta ári <i>First year</i>	1 árs <i>1 years</i>	2 ára <i>2 years</i>	3 ára <i>3 years</i>	4 ára <i>4 years</i>	5 ára <i>5 years</i>
Fjöldi <i>Number</i>							
Alls <i>Total</i>	17.446	62	1.379	3.978	4.145	4.039	3.843
Höfuðborgarsvæði <i>Capital region</i>	11.034	50	854	2.579	2.647	2.545	2.359
Reykjavík	6.394	42	620	1.493	1.469	1.428	1.342
Utan Reykjavíkur <i>Excluding Reykjavík</i>	4.640	8	234	1.086	1.178	1.117	1.017
Suðurnes <i>Southwest</i>	1.251	–	58	299	303	284	307
Vesturland <i>West</i>	886	–	53	203	202	241	187
Vestfirðir <i>Westfjords</i>	397	1	44	85	82	81	104
Norðurland vestra <i>Northwest</i>	385	–	37	89	90	77	92
Norðurland eystra <i>Northeast</i>	1.624	7	108	356	393	391	369
Austurland <i>East</i>	719	4	129	123	173	144	146
Suðurland <i>South</i>	1.150	–	96	244	255	276	279
Hlutfall af árgangi <i>% of age group</i>							
Alls <i>Total</i>	81	1	31	91	95	95	93
Höfuðborgarsvæði <i>Capital region</i>	81	2	30	91	96	96	92
Reykjavík	82	3	37	90	97	97	92
Utan Reykjavíkur <i>Excluding Reykjavík</i>	79	1	20	92	95	95	92
Suðurnes <i>Southwest</i>	80	–	18	98	94	93	98
Vesturland <i>West</i>	83	–	25	96	97	99	100
Vestfirðir <i>Westfjords</i>	86	–	51	93	94	91	96
Norðurland vestra <i>Northwest</i>	80	–	40	93	87	87	89
Norðurland eystra <i>Northeast</i>	83	2	28	93	99	96	98
Austurland <i>East</i>	88	3	70	85	98	95	93
Suðurland <i>South</i>	74	–	31	80	82	87	92

Skýringar Notes: Heildarhlutfall er reiknað af árgöngum 1–5 ára barna. *The total percentage is calculated of the age group 1–5 years old.*

Tafla 8. Börn sem dvelja í 7 tíma eða lengur daglega í leikskóla 1998–2007

Table 8. Children who stay in pre-primary school 7 hours or more daily 1998–2007

	Heildarfjöldi barna <i>Children, total</i>	Dagleg viðvera 7 tímar eða lengri <i>Daily attendance 7 hours or more</i>	Hlutfall <i>Percentage</i>
1998	15.105	6.599	43,7
1999	14.761	7.141	48,4
2000	14.574	7.880	54,1
2001	15.578	9.703	62,3
2002	16.282	11.057	67,9
2003	16.685	12.055	72,3
2004	16.755	12.794	76,4
2005	16.864	13.425	79,6
2006	17.216	14.349	83,3
2007	17.446	15.055	86,3

Tafla 9. Börn í leikskólum eftir aldri og lengd viðveru í desember 2007

Table 9. Children in pre-primary schools by age and length of stay in December 2007

	Alls <i>Total</i>	Á fyrsta ári <i>Under 1 year</i>	1 árs <i>1 years</i>	2 ára <i>2 years</i>	3 ára <i>3 years</i>	4 ára <i>4 years</i>	5 ára <i>5 years</i>
Alls Total	17.446	62	1.379	3.978	4.145	4.039	3.843
4 klst. <i>hours</i>	461	2	79	113	102	90	75
5 klst. <i>hours</i>	561	2	66	132	132	124	105
6 klst. <i>hours</i>	1.369	4	151	339	287	283	305
7 klst. <i>hours</i>	1.489	4	103	367	349	322	344
8 klst. <i>hours</i>	7.137	39	647	1.654	1.686	1.650	1.461
9 klst. eða lengur <i>hours or longer</i>	6.429	11	333	1.373	1.589	1.570	1.553

Tafla 10. Börn á leikskólum sem njóta sérstaks stuðnings í desember 1998–2007

Table 10. Children in pre-primary schools with special support in December 1998–2007

	Fjöldi <i>Number</i>			Hlutfall <i>Percentage</i>		
	Alls <i>Total</i>	Drengir <i>Boys</i>	Stúlkur <i>Girls</i>	Alls <i>Total</i>	Drengir <i>Boys</i>	Stúlkur <i>Girls</i>
1998	553	382	171	3,7	4,9	2,3
1999	625	419	206	4,2	5,5	2,9
2000	751	537	214	5,2	7,1	3,0
2001	805	542	263	5,2	6,8	3,4
2002	901	594	307	5,5	7,2	3,8
2003	1.081	704	377	6,5	8,3	4,6
2004	984	657	327	5,9	7,7	4,0
2005	907	613	294	5,4	7,1	3,6
2006	984	652	332	5,7	7,4	3,9
2007	1.184	764	420	6,8	8,6	4,9

Tafla 11. Börn í leikskólum með erlent móðurmál eftir kyni 1998–2007

Table 11. Children in pre-primary schools with a foreign mother tongue by sex 1998–2007

	Alls <i>Total</i>	Hlutfall af leikskólabörnum <i>Percentage of pre-school children</i>	
		Drengir <i>Boys</i>	Stúlkur <i>Girls</i>
1998	572	300	272
1999	599	313	286
2000	676	350	326
2001	755	383	372
2002	883	425	458
2003	1.013	507	506
2004	1.150	579	571
2005	1.250	646	604
2006	1.333	689	644
2007	1.571	798	773

Skýringar Notes: Með móðurmáli er átt við það tungumál sem barnið lærir fyrst, er því tamast og talað er á heimili þess, stundum aðeins af öðru foreldri. *Mother language is the language the child learns first and is spoken at home, sometimes only by one parent.*

Tafla 12. Börn í leikskólum með erlent móðurmál eftir búsetu og móðurmáli 1998 og 2007

Table 12. Children in pre-primary schools with a foreign mother tongue by residence and language 1998 and 2007

	1998			2007		
	Alls <i>Total</i>	Höfuðborgar- svæði <i>Capital region</i>	Landsbyggð <i>Outside capital region</i>	Alls <i>Total</i>	Höfuðborgar- svæði <i>Capital region</i>	Landsbyggð <i>Outside capital region</i>
Alls Total	572	380	192	1.571	1.013	558
Albanska <i>Albanian</i>	6	6	–	46	41	5
Arabíska <i>Arabic</i>	7	7	–	28	25	3
Búlgarska <i>Bulgarian</i>	3	3	–	14	11	3
Danska <i>Danish</i>	36	20	16	71	49	22
Eistneska <i>Estonian</i>	1	–	1	9	5	4
Enska <i>English</i>	124	81	43	164	100	64
Filippseysk mál <i>Philippine languages</i>	32	24	8	124	95	29
Finnnska <i>Finnish</i>	7	6	1	13	8	5
Franska <i>French</i>	26	26	–	39	34	5
Færeyska <i>Faroese</i>	15	9	6	9	8	1
Grænlenska <i>Greenlandic</i>	–	–	–	4	2	2
Hebreska <i>Hebrew</i>	1	1	–	1	1	–
Hindi <i>Hindi</i>	2	2	–	1	1	–
Hollenska <i>Dutch</i>	5	2	3	17	7	10
Indónesíska <i>Indonesian</i>	6	4	2	14	14	–
Ítalska <i>Italian</i>	8	7	1	12	12	–
Japanska <i>Japanese</i>	3	3	–	5	5	–
Kínverska <i>Chinese</i>	6	6	–	12	11	1
Kóreanska <i>Korean</i>	–	–	–	4	4	–
Lettneska <i>Latvian</i>	–	–	–	8	6	2
Litháska <i>Lithuanian</i>	–	–	–	40	35	5
Norska <i>Norwegian</i>	28	12	16	24	9	15
Persneska <i>Persian</i>	2	2	–	4	3	1
Portúgalska <i>Portuguese</i>	8	7	1	36	26	10
Pólska <i>Polish</i>	39	8	31	324	131	193
Rúmenska <i>Romanian</i>	1	1	–	12	8	4
Rússneska <i>Russian</i>	7	6	1	46	33	13
Serbókrótíska <i>Serbo-Croatian</i>	20	10	10	63	48	15
Singhalesíska <i>Singhalese</i>	1	1	–	1	1	–
Spænska <i>Spanish</i>	30	24	6	62	50	12
Sænska <i>Swedish</i>	23	13	10	48	28	20
Tamíl <i>Tamil</i>	–	–	–	5	5	–
Tékkneska <i>Czech</i>	4	3	1	9	5	4
Tyrkneska <i>Turkish</i>	1	1	–	4	4	–
Tælenska <i>Thai</i>	53	32	21	97	56	41
Ungverska <i>Hungarian</i>	5	–	5	9	5	4
Úkraínska <i>Ukrainian</i>	–	–	–	9	5	4
Úrdu <i>Urdu</i>	2	2	–	3	3	–
Víetnamska <i>Vietnamese</i>	12	12	–	26	25	1
Þýska <i>German</i>	30	22	8	101	52	49
Ótilgreint <i>Undisclosed</i>	18	17	1	53	42	11

Skýringar Notes: Með móðurmáli er átt við það tungumál sem barnið lærir fyrst, er því tamast og talað er á heimili þess, stundum aðeins af öðru foreldri. *Mother language is the language the child learns first and is spoken at home, sometimes only by one parent.*

Tafla 13. Börn í leikskólum með erlent ríkisfang 2001–2007

Table 13. Children in pre-primary schools with foreign citizenship 2001–2007

	2001	2002	2003	2004	2005	2006	2007
Alls Total	159	188	198	214	275	318	367
Norðurlönd <i>The Nordic countries</i>	23	27	24	21	31	37	32
Vestur-Evrópa <i>Western Europe</i>	21	27	14	16	22	27	32
Eystrasaltslönd <i>The Baltic countries</i>	5	9	18	19	14	18	27
Austur-Evrópa <i>Eastern Europe</i>	62	80	93	114	142	167	217
Norður-Ameríka <i>North America</i>	4	8	10	4	19	15	6
Suður-Ameríka <i>South America</i>	3	6	3	5	7	9	5
Afríka <i>Africa</i>	–	4	5	4	5	6	8
Asía <i>Asia</i>	31	27	29	28	33	32	39
Eyjaálf <i>Oceania</i>	–	–	–	3	2	7	1
Ekki vitað <i>Unknown</i>	10	–	2	–	–	–	–

Tafla 14. Ríkisfang barna eftir landsvæðum 2007

Table 14. Children's citizenship by region 2007

	Heildarfjöldi leikskólabarna <i>Children in pre-school, total</i>	Börn með erlent ríkisfang <i>Children with foreign citizenship</i>	Hlutfall <i>Percentage</i>
Alls Total	17.446	367	2,1
Höfuðborgarsvæði <i>Capital region</i>	11.034	190	1,7
Reykjavík	6.394	118	1,9
Utan Reykjavíkur <i>Excluding Reykjavík</i>	4.640	72	1,6
Suðurnes <i>Southwest</i>	1.251	27	2,2
Vesturland <i>West</i>	886	43	4,9
Vestfirðir <i>Westfjords</i>	397	34	8,6
Norðurland vestra <i>Northwest</i>	385	7	1,8
Norðurland eystra <i>Northeast</i>	1.624	21	1,3
Austurland <i>East</i>	719	32	4,5
Suðurland <i>South</i>	1.150	13	1,1

English summary

In December 2007 17,446 children attended pre-primary schools in Iceland. The number of children in pre-primary schools increased by 230 since the previous year, an increase of 1.3%. There were 270 pre-primary schools operating in December 2007, an increase of three since 2006. More than 2,300 children attended 36 private pre-primary schools. A total of 25 pre-primary schools were open all year 2007, while 240 schools closed for summer holidays. In December 2007 almost one-third of one year olds attended pre-primary school and 91% of two year olds. The daily attendance continues to increase and now 86% of all children stay in school for 7 hours or more daily. Almost 1,200 children receive special support. Their number has more than doubled since the start of the data collection by Statistics Iceland. The number of children with another mother tongue than Icelandic has increased to 1,571 children, 9% of all children attending pre-primary school. The number of children who are foreign citizens has increased to 367, most of them coming from Eastern Europe.

Hagtiðindi Skólamál Statistical Series *Education*

93. árgangur nr. 34

ISSN 0019-1078

2008:2

ISSN 1670-469X (pappír paper) • ISSN 1670-4703 (pdf)

Verð ISK 800 Price EUR 11

Umsjón *Supervision* Haukur Pálsson • haukur.palsson@hagstofa.is

Ásta M. Urbancic • asta.urbancic@hagstofa.is

Sími Telephone +(354) 528 1000

Bréfasími Fax +(354) 528 1099

© Hagstofa Íslands *Statistics Iceland* • Borgartúni 21a 150 Reykjavík Iceland

Öllum eru heimil afnot af ritinu. Vinsamlegast getið heimildar. *Please quote the source.*

www.hagstofa.is/hagtidindi www.statice.is/series