

Brottfall nemenda af háskólastigi 2002–2003

Dropouts from tertiary education 2002–2003

Samantekt

Hagstofa Íslands hefur skoðað brottfall nemenda af háskólastigi með því að bera saman upplýsingar um skráða nemendur og skrá um námslok. Niðurstöðurnar sýna að 2.037 nemendur haustið 2002 héldu ekki áfram námi haustið 2003 og höfðu ekki útskrifast á árinu. Brottfall nemenda af háskólastigi á Íslandi 2002–2003 er því 14,7%. Brottfall er minna meðal nemenda í dagskóla og fjarnámi en talsvert meira meðal nemenda í kvöldskólum. Þá er brottfall umtalsvert minna meðal nemenda í fullu námi en í hlutanámi. Brottfall er meira meðal karla en kvenna og að jafnaði meira meðal eldri nemenda en þeirra yngri. Brottfall er minnst hjá nemendum sem vinna að fyrstu háskólagráðu en meira hjá þeim sem lengra eru komnir í námi og þeim sem eru í stuttu námi sem ekki lýkur með háskólagráðu. Brottfall nemenda á háskólastigi var hlutfallslega jafnmikið fyrir fimm árum síðan og það er nú, þrátt fyrir mikla fjölgun nemenda. Rúmlega helmingur brottfallshópsins fyrir fimm árum síðan hefur hafið nám á ný. Þar af tók tæplega fjórðungur hópsins aðeins árshlé frá námi.

Hvað er brottfall?

Brottfall má skilgreina á ýmsa vegu

Brottfall nemenda úr skóla má skilgreina á marga vegu. Hér er sú aðferð valin að telja nemendur tiltekins skólaárs brottfallna sem skrá sig ekki í skóla ári síðar og hafa ekki útskrifast í millitíðinni. Hér er miðað við nemendur á háskólastigi á Íslandi haustið 2002 sem ekki voru skráðir í nám í háskólum, sérskólum eða framhaldsskólum á Íslandi, með skráðan iðnsamning eða í námi erlendis skv. Lánasjóði íslenskra námsmanna haustið 2003, og höfðu ekki útskrifast úr námi á háskólastigi. Þá hefur verið tekið tillit til þess hvort þeir sem ekki koma fram í skólum síðara árið hafi látist. Þannig teljast þeir ekki til brottfallsnema sem flytja sig á milli deilda eða skóla á milli ára. Vert er að hafa í huga að sumir þeirra nemenda sem hér eru taldir til brottfallsnema eru aðeins í hléi frá námi. Slík námshlé geta varað mislengi og eru rakin til mismunandi ástæðna nemanda. Í hópi brottfallsnema lenda einnig erlendir skiptinemar, sem sjaldnast útskrifast eftir ársdvöl á Íslandi. Þá teljast flestir íslenskir skiptinemar sem fara til útlanda til ársdvalar til brottfallsnema. Í þessu riti er brottfall úr háskólum skoðað út frá ýmsum breytistærðum s.s. kennsluformi, prófgráðu, umfangi náms, kyni og aldri nemenda og stöðu þeirra í námi. Hér er ekki gerð tilraun til að grafast fyrir um ástæður þess að nemendur hætta eða taka sér hlé frá námi.

Hvað er háskólastig?

Til háskólastigs telst nám að loknu stúdentsprófi eða iðnnámi

Til náms á háskólastigi telst nám í skólum þar sem krafist er stúdentsprófs eða annars lokanáms á framhaldsskólastigi til inngöngu, t.d. iðnnáms. Háskólastig nær því ekki aðeins yfir nám til háskólagráðu heldur telst þar einnig með ýmiss konar



nám sem ekki leiðir til háskólagráðu, t.d. iðnmeistaránám, iðnfræðinám, leiðsögunám, læknaritaránám, 4. stig skip- og vélstjórnar, stutt og hagnýtt nám í háskólum (oft 1,5 árs nám) og tveggja ára nám í háskólum. Í mörgum framhaldsskólum er boðið upp á nám á háskólastigi. Þannig er t.d. iðnmeistaránám, leiðsögunám, læknaritaránám og 4. stig skip- og vélstjórnar eingöngu í boði í framhaldsskólum. Í nokkrum listaskólum er bæði í boði nám á framhaldsskólastigi og háskólastigi. Háskólum á Íslandi hefur fjölgað og haustið 2002 voru 8 háskólar sem bjóða upp á nám til fyrstu háskólagráðu starfandi á Íslandi, þ.e. Háskóli Íslands, Háskólinn á Akureyri, Háskólinn í Reykjavík, Kennaraháskóli Íslands, Landbúnaðarháskólinn á Hvanneyri, Listaháskóli Íslands, Tækniháskóli Íslands og Viðskiptaháskólinn á Bifröst. Í þremur þessara háskóla, Landbúnaðarháskólanum á Hvanneyri, Tækniháskóla Íslands og Viðskiptaháskólanum á Bifröst, er einnig boðið upp á nám á framhaldsskólastigi. Því er ekki hægt að setja samasemmerki á milli náms á háskólastigi og háskóla.

Brottfall nemenda af háskólastigi 2002–2003 er 14,7%

Brottfall af háskólastigi er tæplega 15%

Miðað við ofangreinda skilgreiningu héldu 2.037 nemendur sem voru í námi haustið 2002 ekki áfram námi haustið 2003 og höfðu ekki útskrifast í millitíðinni. Brottfall nemenda af háskólastigi á Íslandi á milli áranna 2002 og 2003 er því 14,7% (yfirlit 1). Þetta er talsvert minna brottfall en á framhaldsskólastigi sama ár, en það reyndist vera 19,3% (sjá Hagtíðindi um skólamál, 2004:3).

Yfirlit 1. Brottfall nemenda af háskólastigi 2002–2003

Summary 1. Dropout rate from tertiary education 2002–2003

Fjöldi nemenda haustið 2002 <i>Number of pupils autumn 2002</i>	13.873
Nemendur haustið 2002 sem ekki koma fram í skóla á háskólastigi, hjá LÍN, á framhaldsskólastigi eða með skráðan iðnsamning haustið 2003 <i>Students in autumn 2002 who are not studying in autumn 2003</i>	3.933
Þar af brautskráðir 2002–2003 <i>Thereof graduated in 2002–2003</i>	1.891
Látnir á skólaárinu <i>Deceased during the school year</i>	5
Brottfallnir nemendur frá hausti 2002 <i>Dropout students from autumn 2002</i>	2.037
Brottfall í % <i>Dropout, %</i>	14,7

Brottfall nemenda eftir kennsluformi

Brottfall er mest í kvöldskólanámi

Á háskólastigi er fremur lítill munur á brottfalli eftir kennsluformi. Sé eingöngu litið á nemendur í dagskólum er brottfall úr námi 14,4% (mynd 1, tafla 1). Í fjarnámi er brottfallið lítið eitt meira eða 15,0% en 18,5% í kvöldskólanámi. Fáir háskólar bjóða upp á kvöldskólanám en hér teljast einnig með nemendur í kvöldskólum í meistaránámi iðngreina og í leiðsögunámi. Einn nemandi var skráður í nám utanskóla og hætti hann námi á árinu án útskriftar.

Brottfall nemenda eftir umfangi náms

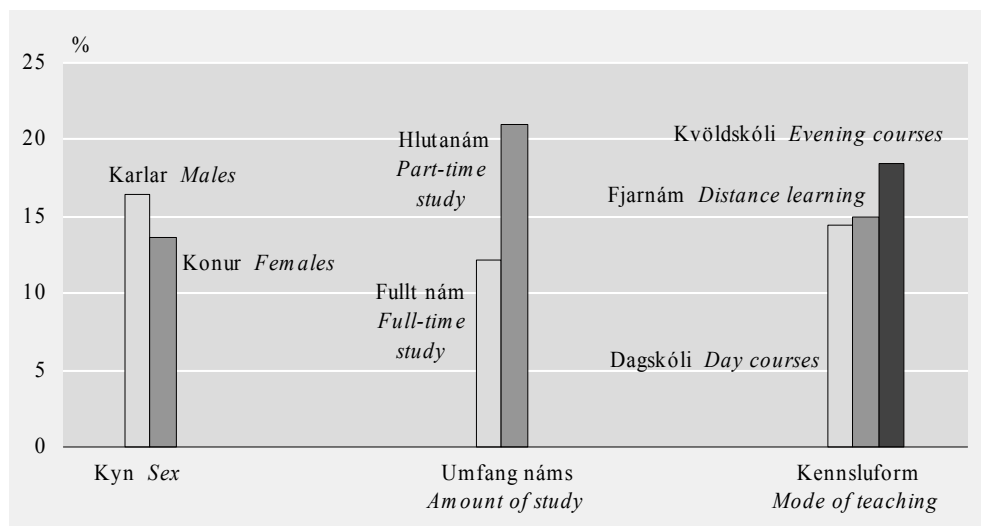
Brottfall er meira í hlutanámi

Áður hefur komið fram að brottfall er mest hjá nemendum í kvöldskólum. Algengt er að nemendur í fjarnámi og í kvöldnámi séu fremur í hlutanámi en fullu námi. Nemendur í dagskólum eru hins vegar líklegri til þess að vera í fullu námi. Það kemur því ekki á óvart að brottfall er mun meira hjá nemendum sem eru í hlutanámi en þeim sem eru í fullu námi. Brottfall nemenda í hlutanámi er 21,0% en hjá nemendum í fullu námi er brottfallið hins vegar 12,2% (sjá mynd 1, töflu 2).

Fullt nám er skilgreint þannig að nemendur séu skráðir í a.m.k. 12 einingar á haustmisseri 2002 en um hlutanám er að ræða ef nemendur eru skráðir í færri einingar.

Mynd 1. Brottfall eftir kyni, kennsluformi og umfangi náms 2002–2003

Figure 1. Dropout rate by sex, mode of teaching and amount of study 2002–2003



Tafla 1. Brottfall nemenda af háskólastigi eftir kennsluformi 2002–2003

Table 1. Dropout rate from tertiary education by mode of teaching 2002–2003

Kennsluform Mode of teaching	Nemendur 2002 Students 2002	Brottfall, fjöldi Dropout, number	Brottfall % Dropout, %
Alls Total	13.873	2.037	14,7
Dagskóli Day courses	11.343	1.632	14,4
Fjarnám Distance learning	1.821	273	15,0
Kvöldskóli Evening courses	708	131	18,5
Utanskóla External learning	1	1	100,0

Tafla 2. Brottfall nemenda af háskólastigi eftir umfangi náms 2002–2003

Table 2. Dropout rate from tertiary education by amount of study 2002–2003

Umfang náms Amount of study	Nemendur 2002 Students 2002	Brottfall, fjöldi Dropout, number	Brottfall % Dropout, %
Alls Total	13.873	2.037	14,7
Fullt nám Full-time study	9.923	1.208	12,2
Hlutanám Part-time study	3.950	829	21,0

Brottfall nemenda eftir kyni

Brottfall er nokkru meira meðal karla

Nokkur munur er á brottfalli nemenda eftir kyni. Konur hafa verið fleiri en karlar meðal nemenda á háskólastigi frá miðjum 9. áratug síðustu aldar. Fleiri konur en karlar hættu námi á milli árána 2002 og 2003. Brottfall kvenna á háskólastigi er þó tæpum þremur prósentustigum lægra en karla eða 13,6% á móti 16,5% hjá körlum og er þá miðað við öll kennsluform (mynd 1, tafla 3).

Tafla 3. Brottfall nemenda af háskólastigi eftir kyni 2002–2003*Table 3. Dropout rate from tertiary education by sex 2002–2003*

Kyn <i>Sex</i>	Nemendur 2002 <i>Students 2002</i>	Brottfall, fjöldi <i>Dropout, number</i>	Brottfall % <i>Dropout, %</i>
Alls Total	13.873	2.037	14,7
Karlar <i>Males</i>	5.172	853	16,5
Konur <i>Females</i>	8.701	1.184	13,6

Brottfall eftir aldri nemenda*Brottfall er minnst meðal
20-24 ára nemenda*

Brottfall nemenda af háskólastigi er minnst á meðal 20–24 ára nemenda, þ.e. þess aldurshóps sem sækir háskólanám fljótlega að loknu námi í framhaldsskóla. Í þessum aldurshópi er brottfallið 11,0% (mynd 2, tafla 4). Þegar brottfall er skoðað innan þessa hóps eftir einstökum árum má sjá að það er minnst meðal 22 og 23 ára nemenda, þar sem það er tæplega 10% (sjá töflu 13). Síðan vex brottfallið með hækkandi aldri þegar hlutfallstölur eru skoðaðar, að undanskildum 40–44 ára aldurshópnum. Brottfallið er mest meðal nemenda á sextugsaldri, eða rúmlega 22%. Rúmlega fimmti hver nemandi í aldurshópnum yfir 60 ára aldri hættir námi án útskriftar. Það sama má segja um yngsta aldurshópinn, nemendur yngri en 20 ára. Í yngsta hópnum eru aðeins 10 brottfallsnemendur. Við nánari skoðun grunn gagnanna má sjá að þrír þeirra búa erlendis og eru hugsanlega í námi þar og tveir til viðbótar eru erlendir skiptinemar.

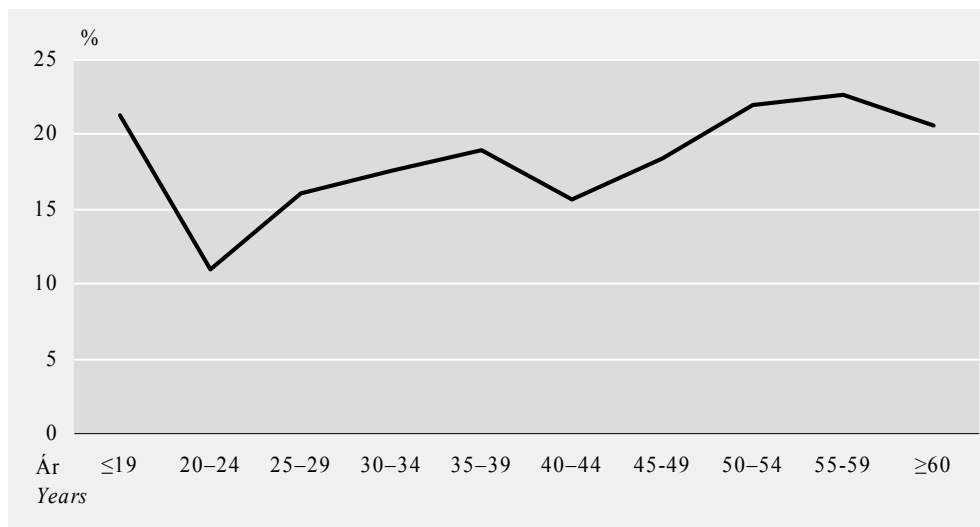
Ef skoðað er samband aldurs og umfangs náms kemur í ljós að brottfall vex með aldri meðal nemenda í fullu námi en það er þó ekki einhlítt. Þegar litið er á nemendur í hlutanámi er myndin enn óljósari (sjá töflu 14). Meðal nemenda í hlutanámi er brottfallið einnig mest meðal þeirra sem eru eldri en fimmtugir en jafnframt hættir tæplega fimmti hver nemandi í hlutanámi sem er á aldrinum 25–29 ára. Hafa verður í huga að með hækkandi aldri er brottfallið reiknað af æ færri nemendum. Eldri nemendur eru líklegri til að vera skráðir í fjarnám eða í kvöldskóla en eins og áður hefur komið fram er brottfallið þar meira en meðal dagskólanemenda.

Tafla 4. Brottfall nemenda af háskólastigi eftir aldursflokkum 2002–2003*Table 4. Dropout rate from tertiary education by age groups 2002–2003*

Aldur <i>Age</i>	Nemendur 2002 <i>Students 2002</i>	Brottfall, fjöldi <i>Dropout, number</i>	Brottfall % <i>Dropout, %</i>
Alls Total	13.873	2.037	14,7
19 ára og yngri <i>years and under</i>	47	10	21,3
20–24 ára <i>years</i>	5.778	634	11,0
25–29 ára <i>years</i>	3.334	535	16,0
30–34 ára <i>years</i>	1.640	289	17,6
35–39 ára <i>years</i>	1.110	210	18,9
40–44 ára <i>years</i>	793	124	15,6
45–49 ára <i>years</i>	616	113	18,3
50–54 ára <i>years</i>	350	77	22,0
55–59 ára <i>years</i>	137	31	22,6
60 ára og eldri <i>years and older</i>	68	14	20,6

Mynd 2. Brottfall nemenda af háskólastigi eftir aldri 2002–2003

Figure 2. Dropout rate from tertiary education by age 2002–2003



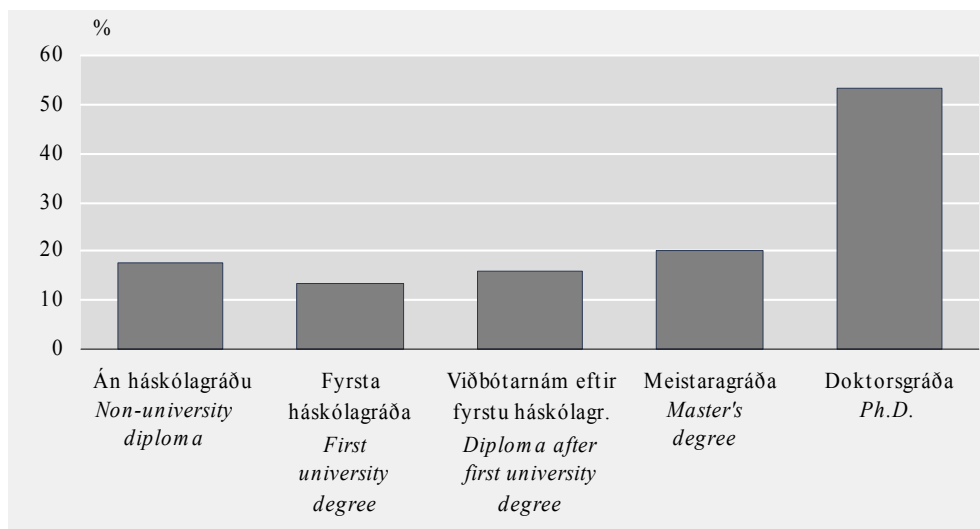
Brottfall nemenda eftir prófgráðu

Brottfall er minnst meðal nemenda sem vinna að fyrstu háskólagráðu

Brottfall nemenda er minnst meðal nemenda sem vinna að fyrstu háskólagráðu, t.d. Bachelor- eða kandiðatsgráðu (mynd 3, tafla 5). Brottfall þessara nemenda er 13,3% á milli árunna 2002 og 2003, en nokkru meira meðal þeirra sem eru í viðbótarnámi að lokinni fyrstu háskólagráðu (16,0%) og þeirra sem eru í námi sem ekki lýkur með háskólagráðu (17,6%). Svo virðist sem brottfall sé meira á meðal þeirra sem eru í framhaldsnámi. Í meistaranámi virðist fimmti hver nemandi vera hættur og rúmlega helmingur nemenda í doktorsnámi. Því er við að bæta að svo virðist sem ekki séu allir nemendur í meistara- og doktorsnámi alltaf skráðir í nám á meðan þeir vinna að sínum rannsóknum og því má vera að brottfall framhalds-nemenda á háskólastigi sé ofmetið í þessum tölum.

Mynd 3. Brottfall nemenda af háskólastigi eftir prófgráðu 2002–2003

Figure 3. Dropout rate from tertiary education by degree 2002–2003



Tafla 5. Brottfall nemenda af háskólastigi eftir prófgráðu náms 2002–2003

Table 5. Dropout rate from tertiary education by degree of programme 2002–2003

Prófgráða náms <i>Degree of programme</i>	Nemendur 2002 <i>Students 2002</i>	Brottfall, fjöldi <i>Dropout, number</i>	Brottfall % <i>Dropout, %</i>
Alls Total	13.873	2.037	14,7
Án háskólagráðu <i>Non-university diploma</i>	1.628	287	17,6
Fyrsta háskólagráða <i>First university degree</i>	10.500	1.398	13,3
Viðbótarnám eftir fyrstu háskólagráðu <i>Diploma after first university degree</i>	332	53	16,0
Meistaragráða <i>Master's degree</i>	1.368	275	20,1
Doktorsgráða <i>Ph.D.</i>	45	24	53,3

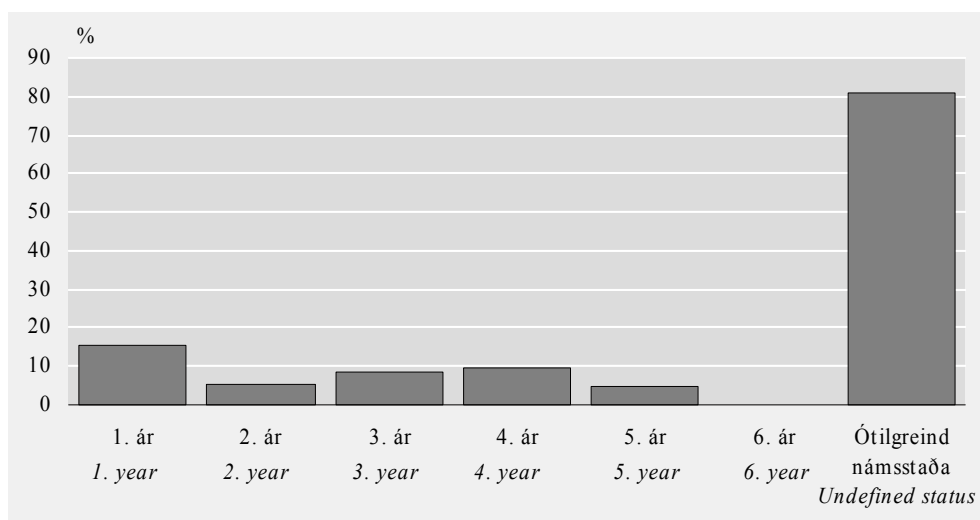
Brottfall í námi til fyrstu háskólagráðu eftir framvindu í námi

Brottfall er mest við upphaf háskólanáms

Í öllum háskólunum átta (sjá bls. 2) er boðið upp á nám til fyrstu háskólagráðu. Þegar er eingöngu litið á nemendur sem vinna að fyrstu háskólagráðu má sjá að brottfall er mest við upphaf náms á háskólastigi, en minnkar þegar lengra líður á námið (mynd 4, tafla 6). Að loknu fyrsta ári í háskóla er brottfallið 15,4% en að loknu öðru ári er það 5,2%. Að loknu 3. og 4. ári vex brottfallið nokkuð en minnkar svo aftur hjá þeim nemendum sem stunda 5 og 6 ára háskólanám. Enginn þeirra 39 nemenda sem voru á 6. ári náms haustið 2002 hætti námi á árinu. Það skal tekið fram að námsár er hér miðað við framvindu nemenda í námi en ekki við raunverulegt námsár. Þannig geta nemendur í hlutanámi og nemendur sem falla talist oft á sama námsári. Nemendur með ótilgreinda námsstöðu eru að miklu leyti erlendir skiptinemar sem hér stunda nám í skemmri tíma. Einnig teljast þarna með nemendur, sem sagðir eru vera í endurmenntun í Háskóla Íslands.

Mynd 4. Brottfall í námi til fyrstu háskólagráðu eftir námsári 2002–2003

Figure 4. Dropout rate of students studying for a first tertiary degree by year of study 2002–2003



Tafla 6. Brottfall í námi til fyrstu háskólagráðu eftir námsári 2002–2003

Table 6. Dropout rate of students studying for a first tertiary degree by year of study 2002–2003

Námsár <i>Year of study</i>	Nemendur 2002 <i>Students 2002</i>	Brottfall, fjöldi <i>Dropout, number</i>	Brottfall % <i>Dropout, %</i>
Alls Total	10.500	1.398	13,3
1. ár <i>year</i>	5.036	775	15,4
2. ár <i>year</i>	2.027	106	5,2
3. ár <i>year</i>	2.345	200	8,5
4. ár <i>year</i>	634	61	9,6
5. ár <i>year</i>	109	5	4,6
6. ár <i>year</i>	39	0	0,0
Ótilgreind námsstaða <i>Undefined status</i>	310	251	81,0

Brottfall í námi til fyrstu háskólagráðu eftir rekstrarformi og staðsetningu skóla

Brottfall er nokkru minna í einkaskólum

Af þeim átta háskólum sem bjóða upp á nám til fyrstu háskólagráðu eru þrjú einkaskólar; Háskólinn í Reykjavík, Listaháskóli Íslands og Viðskiptaháskólinn á Bifröst. Þegar litið á nemendur sem vinna að fyrstu háskólagráðu eftir rekstrarformi kemur í ljós að brottfall er nokkru minna í einkaskólunum en í opinberu skólunum og munar þar um þremur prósentustigum (tafla 7). Brottfallið er 10,6% í einkaskólum en 13,7% í opinberum skólum.

Tafla 7. Brottfall í námi til fyrstu háskólagráðu eftir rekstrarformi 2002–2003

Table 7. Dropout rate of students studying for a first tertiary degree by management 2002–2003

Rekstrarform <i>Management</i>	Nemendur 2002 <i>Students 2002</i>	Brottfall, fjöldi <i>Dropout, number</i>	Brottfall % <i>Dropout, %</i>
Alls Total	10.500	1.398	13,3
Einkaskólar <i>Private schools</i>	1.271	135	10,6
Opinberir skólar <i>Public schools</i>	9.229	1.263	13,7

Þegar brottfall sömu nemenda er athugað eftir staðsetningu skóla sést að staðsetning skólana virðist lítil áhrif hafa á brottfall nemendanna (tafla 8). Í skólum á höfuðborgarsvæðinu er brottfall nemenda sem vinna að fyrstu háskólagráðu 13,2% en 14,1% í skólum á landsbyggðinni (þ.e. Háskólanum á Akureyri, Landbúnaðarháskólanum á Hvanneyri og Viðskiptaháskólanum á Bifröst).

Tafla 8. Brottfall í námi til fyrstu háskólagráðu eftir staðsetningu skóla 2002–2003

Table 8. Dropout rate of students studying for a first tertiary degree by school location 2002–2003

Staðsetning skóla <i>School location</i>	Nemendur 2002 <i>Students 2002</i>	Brottfall, fjöldi <i>Dropout, number</i>	Brottfall % <i>Dropout, %</i>
Alls Total	10.500	1.398	13,3
Höfuðborgarsvæði <i>Capital region</i>	9.359	1.237	13,2
Landsbyggð <i>Other regions</i>	1.141	161	14,1

Brottfall nemenda af háskólastigi í átta háskólum 2002–2003

Brottfall í háskólunum átta var 14,5%

Ef litið er á alla nemendur á háskólastigi í háskólunum 8 (sjá bls. 2) er brottfall úr námi 14,5%, litlu minna en þegar litið er á alla nemendur á háskólastigi (yfirlit 2). Alls héldu 1.937 nemendur sem voru í námi í þessum háskólum haustið 2002 ekki áfram námi haustið 2003 og höfðu ekki útskrifast í millitíðinni.

Yfirlit 2. Brottfall nemenda af háskólastigi í 8 háskólum 2002–2003

Summary 2. Dropout rate from tertiary education in 8 universities 2002–2003

Fjöldi nemenda haustið 2002	<i>Number of pupils autumn 2002</i>	13.357
Nemendur haustið 2002 sem ekki koma fram í skóla á háskólastigi, hjá LÍN, á framhaldsskólastigi eða með skráðan iðnsamning haustið 2003	<i>Students in autumn 2002 who are not studying in autumn 2003</i>	3.669
Þar af brautskráðir 2002–2003	<i>Thereof graduated in 2002–2003</i>	1.727
Látnir á skólaárinu	<i>Deceased during the school year</i>	5
Brottfallnir nemendur frá hausti 2002	<i>Dropout students from autumn 2002</i>	1.937
Brottfall í %	<i>Dropout, %</i>	14,5

Brottfall nemenda af háskólastigi 1997–1998

Brottfall var jafnmikið fyrir fimm árum og það er nú

Ljóst er að sumir nemendur sem teljast vera brottfallnir skv. þeirri skilgreiningu, sem hér er notuð, eru í raun í námshléi, eða jafnvel að vinna að rannsóknnum tengdum framhaldsgráðu. Til að fá hugmynd um hversu margir þessir nemendur eru, var brottfall nemenda á milli skólaáranna 1997 og 1998 skoðað á sama hátt og gert var fyrir síðastliðið skólaár (yfirlit 3). Síðan er athugað hversu stór hluti brottfallsnemendanna hefur skilað sér aftur í nám á þeim fimm árum sem liðin eru frá brottfallinu.

Yfirlit 3. Brottfall nemenda af háskólastigi 1997–1998

Summary 3. Dropout rate from tertiary education 1997–1998

Fjöldi nemenda haustið 1997	<i>Number of pupils autumn 1997</i>	8.372
Nemendur haustið 1997 sem ekki koma fram í skóla á háskólastigi, hjá LÍN, á framhaldsskólastigi eða með skráðan iðnsamning haustið 1998	<i>Students in autumn 1997 who are not studying in autumn 1998</i>	2.646
Þar af brautskráðir skólaárið 1997–1998	<i>Thereof graduated in 1997–1998</i>	1.410
Látnir á skólaárinu	<i>Deceased during the school year</i>	5
Brottfallnir nemendur frá hausti 1997	<i>Dropout, %</i>	1.231
Brottfall í %		14,7

Yfirlitið sýnir að þrátt fyrir að nemendum á háskólastigi hafi fjölgað verulega á þessum fimm árum var brottfall nemenda á háskólastigi hlutfallslega jafnmikið fyrir fimm árum síðan og síðastliðið skólaár (sbr. yfirlit 1). Þar sem samsetning nemenda hefur breyst töluvert undanfarin ár með aukinni áherslu á fjarnám, var brottfallið skoðað eftir kennsluformi (tafla 9). Þá sést að brottfallið var jafnmikið í dagskóla fyrir fimm árum síðan og það er nú. Hins vegar var brottfallið þá minnst í fjarnámi, eða tæplega 11% en miklu meira í kvöldskóla en nú, þar sem meira en þriðji hver nemandi hætti námi án þess að útskrifast. Kvöldskólanemendur haustið 1997 var eingöngu að finna í námi á háskólastigi í framhaldsskólum; enginn háskólanna bauð upp á kvöldskólanám haustið 1997.

Tafla 9. Brottfall nemenda af háskólastigi eftir kennsluformi 1997–1998

Table 9. Dropout rate from tertiary education by mode of teaching 1997–1998

Kennsluform <i>Mode of teaching</i>	Nemendur 1997 <i>Students 1997</i>	Brottfall, fjöldi <i>Dropout, number</i>	Brottfall % <i>Dropout, %</i>
Alls Total	8.372	1.231	14,7
Dagskóli <i>Day courses</i>	7.876	1.136	14,4
Fjarnám <i>Distance learning</i>	329	36	10,9
Kvöldskóli <i>Evening courses</i>	167	59	35,3

Afdrif brotffallinna nemenda af háskólastigi 1997–1998

Rúmur helmingur brotffallshópsins hóf nám aftur innan fimm ára

Til að staðfesta hversu margir brotffallsnemendur 1997–1998 höfðu hafið nám að nýju var skoðuð skráning nemenda í Nemendaskrá Hagstofu Íslands haustin 1999–2003 (mynd 5, tafla 10). Á þessum fimm árum hafði rúmlega helmingur brotffallshópsins, eða 51,3%, hafið nám að nýju. Tæplega fjórðungur brotffallshópsins, eða um 300 nemendur, tók sér aðeins árshlé frá námi.

Mynd 5. Afdrif brotffallshópsins 1997–1998 árin 1999–2003

Figure 5. The status of the dropout group from 1997–1998 in 1999–2003

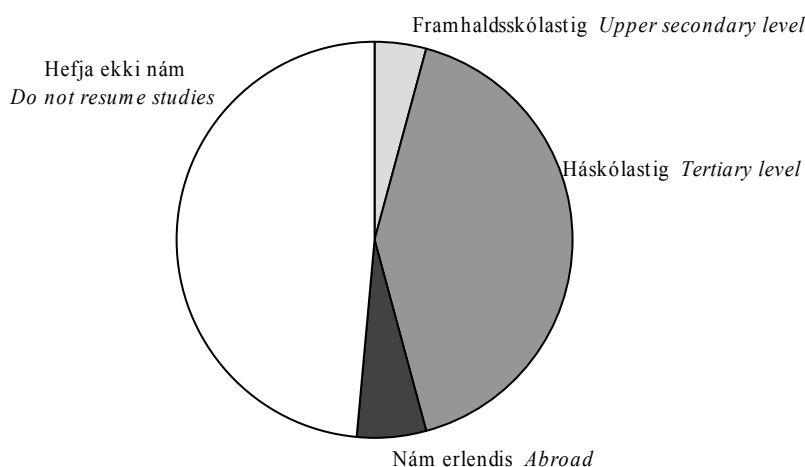
**Tafla 10. Brotffallnir nemendur 1997–1998 sem hefja nám að nýju 1999–2003**

Table 10. Dropout students 1997–1998 who resume studies in 1999–2003

Hefja nám aftur, ár <i>Resume studies, year</i>	Fjöldi nemenda <i>Number of students</i>	% brotffallsnema <i>% of dropout students</i>	% brotffallsnema, uppsafnað <i>% of dropout students, accumulated</i>
1999	301	24,5	24,5
2000	126	10,2	34,7
2001	76	6,2	40,9
2002	79	6,4	47,3
2003	49	4,0	51,3
Samtals Total	631	51,3	51,3

Þegar skoðað er hvers konar nám fyrrum brottfallsnemendur stunda má sjá að rúmlega fjórir af hverjum fimm (81,1%) hafa aftur skráð sig til náms á háskólastigi. Rúmlega tíundi hver nemandi (10,5%) fær námslán frá LÍN til náms erlendis og tólfthi hver nemandi (8,4%) skráir sig aftur til náms á framhaldsskólastigi (tafla 11).

Tafla 11. Brottfallnir nemendur 1997–1998 sem hefja nám að nýju 1999–2003 eftir námsstigi

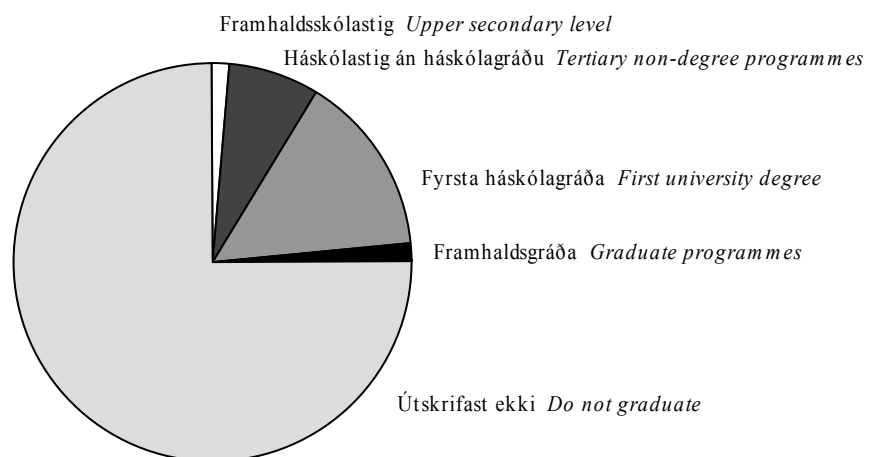
Table 11. Dropout students 1997–1998 who resume studies in 1999–2003 by level of study

Hefja nám aftur, ár <i>Resume studies, year</i>	Framhaldsskólastig <i>Upper secondary level</i>	Háskólastig <i>Tertiary level</i>	Nám erlendis <i>Abroad</i>	Fjöldi nemenda, alls <i>Number of students, total</i>
1999	18	249	34	301
2000	17	88	21	126
2001	7	63	6	76
2002	9	68	2	79
2003	2	44	3	49
Samtals Total	53	512	66	631

Þegar brottfallshópurinn 1997–1998 er borinn saman við Prófaskrá Hagstofu Íslands kemur í ljós að nákvæmlega fjórðungur hópsins, 308 nemendur, hefur útskrifast á þeim fimm árum sem liðin eru frá námshléinu (mynd 6, tafla 12). Flestir þeirra útskrifast með fyrstu háskólagráðu, 14,7% brottfallshópsins. Athygli vekur að 19 nemendur útskrifast með framhaldsgráðu, þar af 7 skólaárið 1998–1999, sem bendir til þess að þessir nemendur hafi verið að vinna að rannsóknum sínum en ekki verið skráðir í nám á meðan.

Mynd 6. Nemendur úr brottfallshópi 1997–1998 sem útskrifast 1999–2003

Figure 6. Student dropouts from 1997–1998 who graduate in 1999–2003



Tafla 12. Brottfallnir nemendur 1997–1998 sem hafa útskrifast 1999–2003 eftir námsstigi

Table 12. Dropout students 1997–1998 who have graduated 1999–2003 by level of education

Útskrifast, ár <i>Graduate, year</i>	Háskólastig án				Útskrifaðir, alls <i>Graduated, total</i>
	Framhalds- skólastig <i>Upper secondary level</i>	háskólagráðu <i>Tertiary non-degree programmes</i>	Fyrsta háskólagráða <i>First university degree</i>	Framhaldsgráða <i>Graduate programmes</i>	
1998–1999	1	29	40	7	77
1999–2000	3	6	28	1	38
2000–2001	3	20	23	1	47
2001–2002	8	21	45	6	80
2002–2003	3	14	45	4	66
Samtals Total	18	90	181	19	308

Tafla 13. Brottfall nemenda af háskólastigi eftir aldri 2002–2003

Table 13. Dropout rate from tertiary education by age 2002–2003

Aldur <i>Age</i>	Nemendur 2002 <i>Students 2002</i>	Brottfall, fjöldi <i>Dropout, number</i>	Brottfall % <i>Dropout, %</i>
Alls Total	13.873	2.037	14,7
19 ára og yngri <i>years and under</i>	47	10	21,3
20 ára <i>years</i>	762	92	12,1
21 árs <i>years</i>	1.227	134	10,9
22 ára <i>years</i>	1.382	133	9,6
23 ára <i>years</i>	1.329	130	9,8
24 ára <i>years</i>	1.078	145	13,5
25 ára <i>years</i>	891	122	13,7
26 ára <i>years</i>	763	124	16,3
27 ára <i>years</i>	645	102	15,8
28 ára <i>years</i>	554	95	17,1
29 ára <i>years</i>	481	92	19,1
30 ára <i>years</i>	455	81	17,8
31 árs <i>years</i>	401	66	16,5
32 ára <i>years</i>	290	55	19,0
33 ára <i>years</i>	249	47	18,9
34 ára <i>years</i>	245	40	16,3
35 ára <i>years</i>	248	48	19,4
36 ára <i>years</i>	254	42	16,5
37 ára <i>years</i>	208	38	18,3
38 ára <i>years</i>	212	38	17,9
39 ára <i>years</i>	188	44	23,4
40–44 ára <i>years</i>	793	124	15,6
45–49 ára <i>years</i>	616	113	18,3
50–54 ára <i>years</i>	350	77	22,0
55–59 ára <i>years</i>	137	31	22,6
60 ára og eldri <i>years and older</i>	68	14	20,6

Tafla 14. Brottfall nemenda af háskólastigi eftir aldri og umfangi náms 2002–2003

Table 14. Dropout rate from tertiary education by age and amount of study 2002–2003

Aldur Age	Brottfall í fullu námi, % Dropout from full-time study, %	Brottfall í hlutanámi, % Dropout from part-time study, %	Brottfall, alls, % Dropout, total, %	Brottfall, fjöldi Dropout, number
Alls Total	12,2	21,0	14,7	2.037
19 ára og yngri <i>years and under</i>	21,7	0,0	21,3	10
20–24 ára <i>years</i>	10,3	17,9	11,0	634
25–29 ára <i>years</i>	13,0	23,7	16,0	535
30–34 ára <i>years</i>	16,5	19,0	17,6	289
35–39 ára <i>years</i>	16,5	21,2	18,9	210
40–44 ára <i>years</i>	11,3	18,9	15,6	124
45–49 ára <i>years</i>	14,6	20,4	18,3	113
50–54 ára <i>years</i>	19,0	23,7	22,0	77
55–59 ára <i>years</i>	17,0	25,6	22,6	31
60 ára og eldri <i>years and older</i>	6,1	34,3	20,6	14

English summary

Statistics Iceland has examined the dropout rate of students in tertiary education by comparing the Statistics Iceland Student Register and Register of Examinations. The results depict that from autumn 2002 to autumn 2003 2.037 students have dropped out of school or taken a temporary leave from their studies, resulting in a dropout rate of 14,7%. The dropout rate is lower among students in day courses and distance learning and higher among students in evening courses. In addition, the dropout rate is lower among students in full-time study and higher among students in part-time study. Dropout is greater among men than women and generally increases with the increasing age of the students. The dropout rate is lowest among students preparing for a first university degree and greater among those in more advanced programmes and among students in short programmes that do not result in a university degree. The dropout rate was the same five years ago, even though the total number of students in tertiary education has increased considerably. More than one-half of the student dropouts from five years ago have resumed studies. Of this dropout group almost one-quarter of the students only took a break of one school year.

Hagtiðindi Skólamál Statistical Series Education

89. árgangur nr. 59

ISSN 0019-1078

2004:4

ISSN 1670-469X (pappír paper) • ISSN 1670-4703 (pdf)

Verð ISK 500 Price EUR 6

Umsjón Supervision Ásta M. Urbancic • asta.urbancic@hagstofa.is

Konráð Ásgrímsson • konrad.asgrimsson@hagstofa.is

Sími Telephone +(354) 528 1000

Bréfasími Fax +(354) 528 1099

© Hagstofa Íslands Statistics Iceland • Borgartúni 21a 150 Reykjavík Iceland

Öllum eru heimil afnot af ritinu. Vinsamlega getið heimildar. Please quote the source.

www.hagstofa.is/hagtidindi www.statice.is/series