

Starfsfólk í leikskólum í desember 2003

Staff in pre-primary schools in December 2003

Samantekt

Í desember 2003 störfuðu 4.684 starfsmenn í 3.811 stöðugildum í 267 leikskólum á Íslandi. Starfsmönnum hefur fjölgað um 5,9% og stöðugildum um 6,5% frá desember 2002. Fjölgunin er hlutfallslega mest meðal háskólamenntaðs starfsfólks. Leikskólakennarar eru 30% starfsfólks við uppeldi og menntun barna í leikskólum. Í desember 2003 höfðu 21,9% starfsmanna sem voru við störf í desember 2002 hætt störfum. Brottfall starfsmanna hefur minnkað árlega frá 1998. Um 80% leikskólakennara sem útskrifuðust vorið 2003 voru við störf í leikskólum í desember 2003. Þriðjungur (34,4%) leikskólakennara sem útskrifuðust vorið 1998 var hvorki við störf í leikskólum né í leyfi í desember 2003. Þegar litið er á alla starfsmenn leikskóla í desember 1998 höfðu 46,8% hætt störfum í desember 2003.

Inngangur

Gagnasöfnun frá 1997

Hagstofa Íslands hefur safnað upplýsingum um börn og starfsfólk í leikskólum á Íslandi frá árinu 1997. Tölurnar miðast við 1. desember. Hér á eftir verða birtar helstu niðurstöður úr gagnasöfnun um starfsfólk leikskóla í desember 2003, auk þess sem eldri tölur verða birtar til samanburðar.

Starfsfólki leikskóla fjölgar

Tæplega 4.700 starfsmenn í leikskólum

Í desember 2003 voru 267 leikskólar starfandi á Íslandi, og hafði fjölgað um fimm frá árinu áður. Þessa leikskóla sækja 16.687 börn og hefur þeim fjölgað ár frá ári. Starfsfólki leikskóla hefur einnig fjölgað og störfuðu alls 4.684 starfsmenn í 3.811 stöðugildum við leikskóla í desember 2003 (tafla 1, tafla 2). Starfsmönnum hefur fjölgað um 259 (5,9%) og stöðugildum um 233 (6,5%) frá desember 2002. Í desember 1998 störfuðu 3.714 starfsmenn í 2.780 stöðugildum í leikskólum og hefur starfsmönnum því fjölgað um rúman fjórðung (26,1%) og stöðugildum um rúman þriðjung (37,1%) á þessum fimm árum.

Mest fjölgun meðal háskólamenntaðra starfsmanna

Háskólamenntuðu starfsfólki fjölgaði um 44% á fimm árum

Fjölgun starfsmanna er hlutfallslega mest á meðal háskólamenntaðra starfsmanna. Starfsfólki við uppeldi og menntun sem hefur lokið háskólanámi hefur fjölgað um 44,4% á þessu fimm ára tímabili. Í þeim hópi hefur leikskólakennurum með háskólamenntun og öðrum starfsmönnum með uppeldismenntun á háskólastigi fjölgað um þriðjung. Fjöldi annarra starfsmanna við uppeldi og menntun barna sem hafa háskólamenntun hefur meira en fjórfaldast, úr 40 árið 1998 í 164 árið 2003. Starfsmönnum við uppeldi og menntun sem hafa lokið námi á framhaldsskólastigi hefur fjölgað um 28,4% á þessu fimm ára tímabili og starfsmönnum við uppeldi og

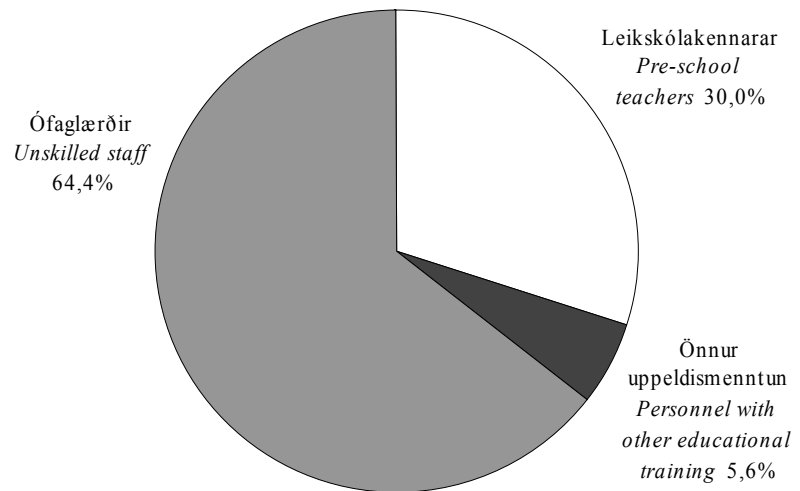


menntun sem eingöngu hafa lokið grunnskólanámi hefur fjölgað um 15,4% á sama tímabili.

Af framangreindu leiðir að hlutfall starfsmanna sem hefur uppeldismenntun hefur hækkað, og hafa nú tæplega 36% (35,6%) starfsmanna við uppeldi og menntun barna lokið menntun á því sviði (mynd 1). Leikskólakennarar eru þrír af hverjum tíu starfsmönnum við uppeldi og menntun. Menntuðum starfsmönnum hefur fjölgað ár frá ári frá 2000 en hlutfall uppeldismenntaðra var svipað árið 1999 og árið 2003, eða 35,3% (mynd 2).

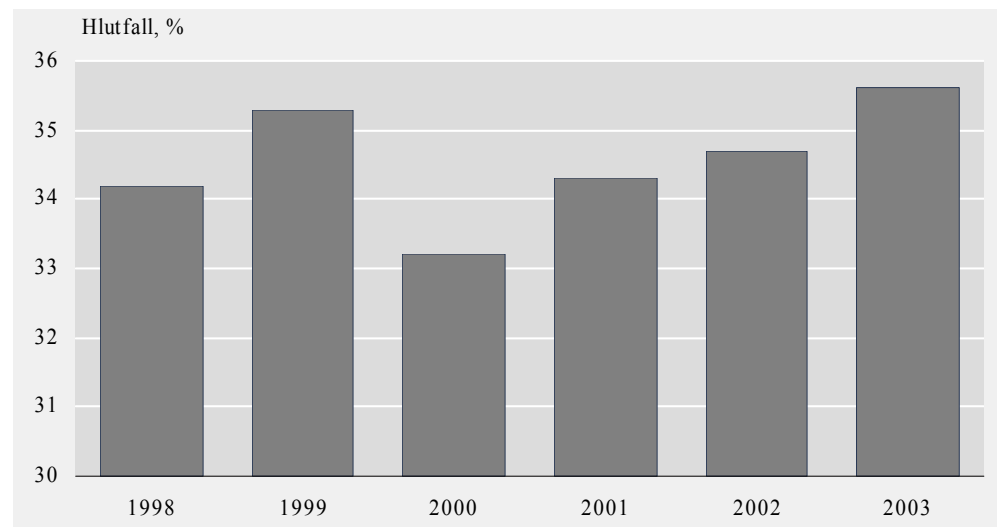
Mynd 1. Fagmenntun starfsmanna við uppeldi og menntun í desember 2003

Figure 1. Personnel in pre-primary institutions by education in December 2003



Mynd 2. Hlutfall uppeldismenntaðra starfsmanna við uppeldi og menntun barna 1998–2003

Figure 2. Proportion of staff in education and child-care with educational training 1998–2003



Fjöldi karla meðal starfsmanna hefur staðið í stað frá 2002

Rúmlega 150 karlar starfa í leikskólum

Í desember 2003 störfuðu 156 karlar í leikskólum á Íslandi, og voru karlar 3,3% starfsmanna (tafla 3). Hlutfall karla meðal starfsmanna leikskóla stendur í stað frá desember 2002 en þá voru karlar 3,4% starfsmanna. Frá desember 1999 til 2002 hafði hlutfall karla meðal starfsmanna leikskóla hækkað á hverju ári en haustið 1999 voru karlar 1,9% starfsmanna leikskóla. Karlar eru fjölmennastir í hópi ræstingafólks, þar sem þeir eru 12% starfsmanna. Þeir eru 3,0% starfsmanna við uppeldi og menntun barna og 0,7% leikskólastjóra.

Fleiri starfsmenn við uppeldi og menntun eru í fullu starfi

Tæplega helmingur starfsmanna leikskóla er í fullu starfi

Rúmlega 4.000 manns (4.052) starfa við uppeldi og menntun barna í desember 2003. Þar af eru leikskólastjórar og aðstoðarleikskólastjórar 475 talsins. Annað starfsfólk leikskóla, s.s. við matreiðslu og ræstingar, er rúmlega 13% starfsfólks leikskóla.

Um 47% starfsmanna leikskóla eru í fullu starfi en starfshlutfall er mjög mismunandi eftir starfssviðum (tafla 4). Tæplega 85% leikskólastjóra er í fullu starfi en einungis 4% ræstingafólks. Tæplega helmingur deildarstjóra, leikskólakennara og annarra starfsmanna við uppeldi og menntun barna er í fullu starfi og rúmlega fjórðungur starfsmanna við stuðning (26,4%). Hlutfall starfsfólks við uppeldi og menntun barna sem er í fullu starfi hefur vaxið jafnt og þétt frá árinu 1998. Þá voru 43,3% starfsfólks við uppeldi og menntun barna í fullu starfi en 50,1% árið 2003.

Starfsmönnum yngri en 20 ára fækkar

Fleiri starfsmenn yfir fertugu

Þegar litið er á aldursskiptingu starfsfólks við uppeldi og menntun frá árinu 1998 sést að starfsfólki yngra en 20 ára hefur fækkað (tafla 5). Árið 1998 eru þessir starfsmenn 3,3% starfsfólksins, 4,8% árið 2000 en 1,9% í desember 2003. Þessir starfsmenn eru jafnframt ófaglærðir á sviði uppeldis og menntunar. Starfsfólki yfir fertugt hefur fjölgað að sama skapi. Starfsmenn á fimmtugsaldri eru 24,3% starfsfólks við uppeldi og menntun, starfsmenn á sextugsaldri eru 13,0% og 2,9% eru á sjötugsaldri. Nú eru tæplega 16% starfsmanna 50 ára og eldri en voru 12,4% árið 1998. Fjölgunin er jafnframt mest á meðal starfsfólks með uppeldismenntun.

Hæst hlutfall leikskólakennara á Norðurlandi eystra

Á Norðurlandi eystra eru leikskólakennarar 40% starfsfólks við uppeldi og menntun

Leikskólakennarar eru 30% starfsfólks við uppeldi og menntun þegar litið er á landið í heild (tafla 6). Ef hlutfall leikskólakennara er skoðað eftir landsvæðum kemur í ljós að hlutfallið er langhæst á Norðurlandi eystra, þar sem leikskólakennarar eru 40% starfsfólks við uppeldi og menntun. Á höfuðborgarsvæðinu utan Reykjavíkur er tæplega einn af hverjum þremur (32,6%) starfsmönnum við uppeldi og menntun lærður leikskólakennari og þrír af hverjum tíu (30,5%) á Suðurlandi. Lægst er hlutfall leikskólakennara á Norðurlandi vestra (21,6%) og á Vestfjörðum (22,4%).

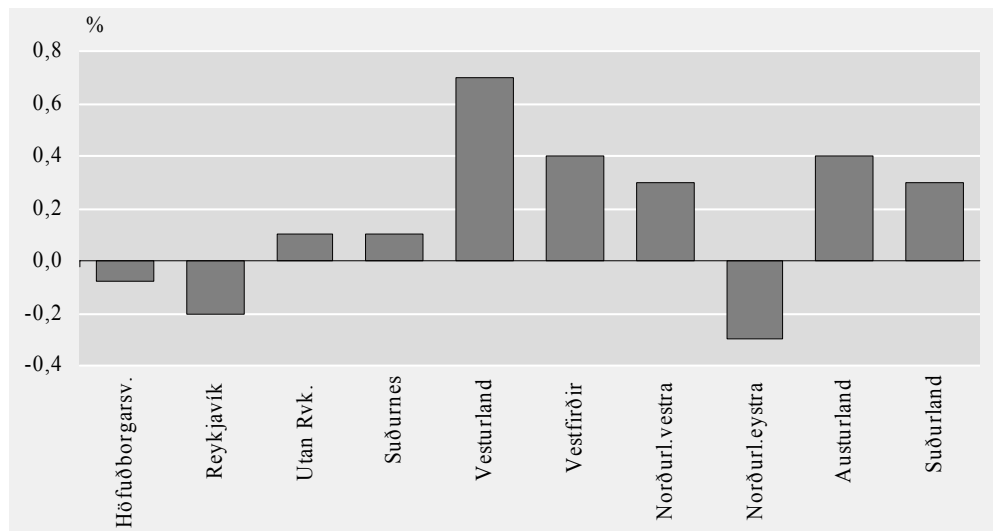
Barngildi

Ekki mega vera fleiri en átta barngildi á hvert stöðugildi starfsmanns við uppeldi og menntun barna

Barngildi er reiknuð stærð til að meta starfsmannapörf leikskóla. Barngildi er reiknað út frá aldri og dvalartíma barns í leikskólanum (sjá skýringar við töflu 7). Í reglugerðum nr. 225/1995 og nr. 642/2002 er kveðið á um að átta barngildi skuli vera fyrir hvert stöðugildi starfsmanns sem sér um uppeldi og menntun leikskólubarna. Störf leikskólastjóra, aðstoðarleikskólastjóra og starfsmanna við sérstakan stuðning eru ekki talin með. Að meðaltali eru 6,3 barngildi á hvert stöðugildi þessara starfsmanna við íslenska leikskóla. Hlutfallið er lægst á Vesturlandi, 5,6 en hæst á Norðurlandi eystra, 6,6 (mynd 3).

Mynd 3. Barngildi á hvert stöðugildi - frávik frá landsmeðaltali 2003

Figure 3. Computed child equivalents per full-time equivalent personnel – deviation from national average 2003



Tæplega þúsund starfsmenn leikskóla hættu störfum á árinu

Brottfall starfsmanna er lítið eitt minna en árið áður

Af 4.425 starfsmönnum leikskóla í desember 2002 hættu 971 störfum á árinu (tafla 8). Brottfallið á milli árana 2002 og 2003 var 21,9% en var 22,9% árið áður. Brottfall starfsmanna leikskóla á milli ára hefur minnkað á hverju ári frá 1998–1999 (tafla 9). Mest var brottfallið á milli árana 1998 og 1999, 30,1%. Brottfallið er minnst meðal leikskólastjóra en 3,1% þeirra létu af störfum á árinu. Alls hættu 6,9% aðstoðarleikskólastjóra störfum og 12,4% deildarstjóra. Mest er brottfallið á meðal starfsfólks við ræstingar, eða 36,3%. Brottfall í þessum hópi starfsmanna hefur þó minnkað mest frá fyrra ári, þegar það var 47,6%. Alls létu 99 menntaðir leikskólakennarar af störfum (8,8%) og 43 starfsmenn með aðra uppeldismenntun (20,8%) (tafla 10). Þá hættu 680 ófaglærðir starfsmenn við uppeldi og menntun barna störfum á árinu (27,2%). Það skal tekið fram að hér er um tvær punktmælingar að ræða. Því koma starfsmenn sem hófu störf árið 2003 og hættu störfum fyrstu 11 mánuði ársins ekki fram í tölunum.

Tæplega helmingur starfsmanna árið 1998 hefur hætt störfum 2003

Um 51% starfsmanna árið 1998 er enn við störf 2003

Af 3.714 starfsmönnum leikskóla í desember 1998 höfðu 1.740 látið af störfum í desember 2003, eða 46,8% (tafla 11). Að auki var 81 starfsmaður í leyfi. Því eru 51% starfsmanna leikskóla í desember 1998 enn við störf í leikskólum í desember 2003. Hlutfallslega flestir stjórnendur leikskóla eru enn við störf fimm árum seinna. Tæplega fimmtungur (19,9%) leikskólastjóra hafði hætt störfum, sjötti hver aðstoðarleikskólastjóri (16,7%) og fjórði hver deildarstjóri (26,9%). Meira en helmingur almennra starfsmanna við uppeldi og menntun barna, starfsfólks í eldhúsi og við ræstingar í desember 1998 hafði hætt störfum fimm árum seinna.

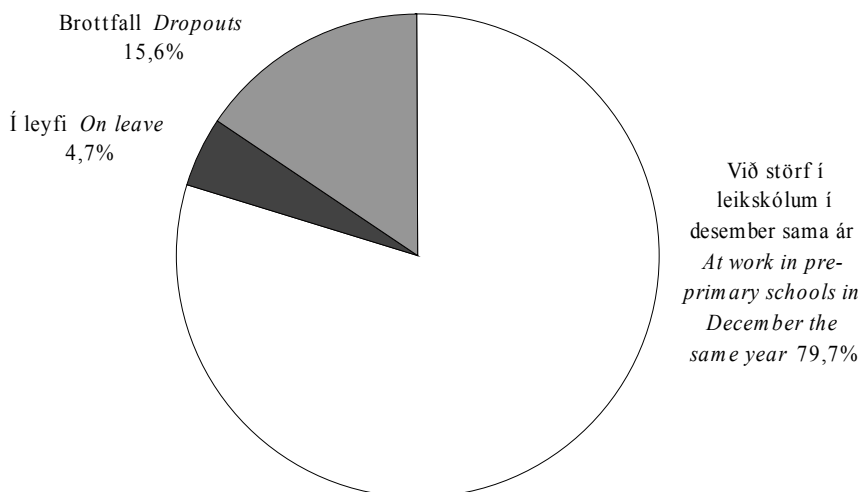
Meirihluti nýútskrifaðra leikskólakennara fer til starfa í leikskólum

Um 80% nýútskrifaðra leikskólakennara fara beint í leikskólakennslu

Á fyrri hluta ársins 2003 útskrifuðust samtals 70 leikskólakennarar með B.Ed. próf frá Háskólanum á Akureyri og Kennaraháskóla Íslands. Í desember 2003 voru 56 þessara leikskólakennara við störf í leikskólum í landinu, eða 80%. Auk þess voru þrír leikskólakennarar í leyfi. Alls voru 11 leikskólakennaranna hvorki við störf í leikskólum né í leyfi, eða 15,7% útskriftarhópsins (yfirlit 1). Ef skoðaðar eru sambærilegar tölur frá árinu 1998 fást svipaðar niðurstöður. Á fyrri hluta ársins 1998 útskrifuðust samtals 64 leikskólakennarar með B.Ed. próf frá Kennaraháskóla Íslands. Í desember 1998 starfaði 51 úr hópnunum í leikskólum, eða 79,7%, auk þess sem þrír voru í leyfi. Alls voru 10 þessara leikskólakennara hvorki við störf á leikskólum né í leyfi, eða 15,6% útskriftarhópsins (mynd 4).

Mynd 4. Útskrifaðir leikskólakennarar 1998

Figure 4. Pre-primary teacher graduates in the first part of 1998



Yfirlit 1. Útskrifaðir leikskólakennarar fyrri hluta árs 1998 og 2003
Summary 1. Pre-primary teacher graduates in the first part of 1998 and 2003

Útskriftarár <i>Year of graduation</i>	Útskrifaðir <i>Graduates</i>	Við störf í leikskólum í des. sama ár <i>At work in pre-primary schools in Dec. the same year</i>	Við störf, % <i>At work, %</i>	Í leyfi <i>On leave</i>	Brottfall <i>Dropouts</i>	Brottfall, % <i>Dropouts, %</i>
1998	64	51	79,7	3	10	15,6
2003	70	56	80,0	3	11	15,7

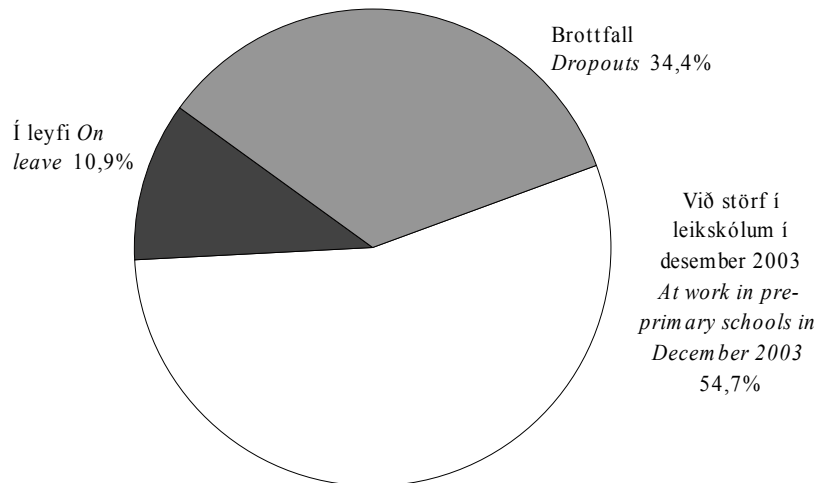
Fimm árum eftir útskrift starfar rúmlega helmingur kennara í leikskóla

*Fimm árum eftir útskrift starfa
35 af 64 leikskólakennurum í
leikskóla*

Þegar afdrif þeirra 64 leikskólakennara sem útskrifuðust með B.Ed. próf í leikskólakennarafræðum vorið 1998 eru skoðuð í desember 2003 kemur í ljós að 35, eða rúmlega helmingur þeirra (54,7%), starfar í leikskólum. Að auki eru sjö úr hópnum í leyfi. Alls voru 22 þessara leikskólakennara hvorki við störf í leikskólum né í leyfi, eða 34,4% útskriftarhópsins fimm árum áður (mynd 5).

Mynd 5. Brottfall leikskólakennara 2003 fimm árum eftir útskrift 1998

Figure 5. Dropouts among pre-primary teachers in 2003 five years after graduation in the spring of 1998



Tafla 1. Starfsfólk í leikskólum eftir menntun 1998–2003

Table 1. Personnel in pre-primary institutions by education 1998–2003

	1998	1999	2000	2001	2002	2003
Alls Total	3.714	3.763	3.847	4.129	4.425	4.684
Leikskólakennarar <i>Pre-school teachers</i>						
Framhaldsskólamenntun <i>Educated at the upper secondary level</i>	91	98	93	95	101	102
Háskólamenntun <i>Educated at the tertiary level</i>	835	914	849	970	1.022	1.115
Aðstoðarleikskólakennari diplómanám <i>Pre-school teachers with diploma</i>	•	•	•	•	•	12
Starfsfólk með aðra uppeldismenntun <i>Personnel with other educational training</i>						
Framhaldsskólamenntun <i>Educated at the upper secondary level</i>	24	16	31	26	31	24
Háskólamenntun <i>Educated at the tertiary level</i>	141	116	128	136	176	188
Ófaglærðir við uppeldi og menntun <i>Unskilled staff, working in education and child-care</i>						
Grunnskólamenntun <i>Educated at the lower secondary level</i>	1.560	1.601	1.669	1.723	1.751	1.800
Framhaldsskólamenntun <i>Educated at the upper secondary level</i>	487	437	439	505	602	647
Háskólamenntun <i>Educated at the tertiary level</i>	40	57	76	120	149	164
Önnur störf <i>Others</i>						
Grunnskólamenntun <i>Educated at the lower secondary level</i>	383	399	448	434	447	471
Framhaldsskólamenntun <i>Educated at the upper secondary level</i>	75	74	94	91	121	121
Háskólamenntun <i>Educated at the tertiary level</i>	13	16	16	29	25	40
Ótilgreint <i>Unclassified</i>	65	35	4	–	–	–

Skýringar Notes: Menntun er miðuð við hæstu gráðu sem starfsmaður hefur lokið. *Personnel is classified by the highest level of education obtained.*

Tafla 2. Fjöldi stöðugilda á leikskólum eftir menntun 1998–2003

Table 2. Personnel full time equivalents in pre-primary institutions by education 1998–2003

	1998	1999	2000	2001	2002	2003
Alls Total	2.780	2.871	2.985	3.279	3.578	3.811
Leikskólakennarar <i>Pre-school teachers</i>	788	870	803	934	987	1.075
Aðrir með uppeldismenntun <i>Personnel with other educational training</i>	129	102	122	130	171	178
Ófaglærðir við uppeldi og menntun <i>Unskilled personnel in education and child-care</i>	1.588	1.607	1.710	1.856	2.025	2.144
Önnur og ótilgreind störf <i>Others and undisclosed</i>	275	292	350	359	395	414

Tafla 3. Starfsfólk í leikskólum eftir kyni og starfssviðum í desember 2003

Table 3. Personnel in pre-primary institutions by sex and occupation in December 2003

	Stöðugildi			Full time equivalents
	Alls Total	Karlar % Males%	Konur % Females %	
Alls Total	4.684	3,3	96,7	3.811
Leikskólastjórar (aðallega við stjórnun) <i>Headmasters (mainly managers)</i>	213	0,5	99,5	208
Leikskólastjórar (aðallega við uppeldi og menntun barna) <i>Headmasters (mainly education and child-care)</i>	59	1,7	98,3	52
Aðstoðarleikskólastjórar <i>Assistant headmasters</i>	203	0,5	99,5	187
Deildarstjórar <i>Heads of department</i>	653	1,7	98,3	577
Leikskólakennarar og aðrir starfsmenn við uppeldi og menntun barna <i>Pre-school teachers and others working in education and child-care</i>	2.712	3,9	96,1	2.212
Leikskólakennarar og aðrir starfsmenn við stuðning <i>Pre-school teachers and others working with children with special needs</i>	212	0,9	99,1	161
Starfsmenn við matreiðslu <i>Canteen personnel</i>	360	1,7	98,3	285
Starfsmenn við ræstingar <i>Cleaning personnel</i>	225	12,0	88,0	98
Annað og óskilgreint <i>Others and undisclosed</i>	47	4,3	95,7	31

Tafla 4. Starfsmenn í leikskólum eftir starfshlutfalli 2003

Table 4. Personnel in pre-primary institutions by full-time/part-time status 2003

	Alls Total	<50% 59%	50– 69%	60– 69%	70– 79%	80– 89%	90– 99%	100% 100%	>100% >100%
Alls Total	4.684	320	607	400	429	551	173	2.168	36
Leikskólastjóri (aðallega við stjórnun) <i>Headmasters (primarily managers)</i>	213	–	6	–	4	3	3	196	1
Leikskólastjóri (aðallega við uppeldi og menntun barna) <i>Headmasters (primarily in education and child-care)</i>	59	1	2	6	8	7	1	33	1
Aðstoðarleikskólastjóri <i>Assistant headmasters</i>	203	2	3	7	9	39	15	127	1
Deildarstjóri <i>Heads of department</i>	653	5	35	34	41	169	44	321	4
Leikskólakennari eða annar starfsmaður við uppeldi og menntun barna <i>Pre-school teachers and others working in education and child-care</i>	2.712	112	424	267	260	265	93	1.268	23
Leikskólakennari eða annar starfsmaður við stuðning <i>Pre-school teachers and others working with children with special needs</i>	212	9	30	32	49	29	7	56	–
Starfsmaður við matreiðslu <i>Canteen personnel</i>	360	20	59	43	47	31	9	150	1
Starfsmaður við ræstingu <i>Cleaning personnel</i>	225	154	40	9	7	5	1	7	2
Annað og ótilgreint <i>Others and undisclosed</i>	47	17	8	2	4	3	–	10	3

Tafla 5. Aldurssamsetning starfsmanna sem starfa við uppeldi og menntun barna 1998–2003

Table 5. Age distribution of personnel working in education and child-care

	Alls Total	Yngri en 20 ára <i>Younger than 20 years old</i>	20–29 ára 20–29 <i>years old</i>	30–39 ára 30–39 <i>years old</i>	40–49 ára 40–49 <i>years old</i>	50–59 ára 50–59 <i>years old</i>	60 ára og eldri <i>Older than 60 years old</i>
1998	3.218	107	1.056	929	726	327	73
1999	3.243	117	992	934	769	359	72
2000	3.401	164	1.041	939	777	400	80
2001	3.575	116	1.099	1.034	806	425	95
2002	3.832	95	1.240	1.055	870	473	99
2003	4.052	76	1.250	1.096	985	526	119

Tafla 6. Starfsfólk í leikskólum eftir aldri, menntun og landsvæðum 2003

Table 6. Personnel in pre-primary institutions by age, education and region 2003

	Yngri en						60 ára
	20 ára	20–29	30–39	40–49	50–59	og eldri	
	<i>Younger</i>	ára	ára	ára	ára	<i>Older than</i>	
Alls	<i>than 20</i>	20–29	30–39	40–49	50–59	60 years	
<i>Total</i>	<i>years old</i>	<i>years old</i>	<i>years old</i>	<i>years old</i>	<i>years old</i>	<i>old</i>	
Alls Total	4.684	106	1.371	1.231	1.132	643	201
Leikskólakennarar <i>Pre-school teachers</i>	1.217	–	117	419	429	224	28
Aðrir með uppeldismenntun <i>Staff with other educational training</i>	224	–	48	98	53	22	3
Ófaglærðir <i>Unskilled staff</i>	2.611	76	1.085	579	503	280	88
Aðrir <i>Others</i>	632	30	121	135	147	117	82
Höfuðborgarsvæðið Capital region							
Alls Total	3.052	89	935	787	710	401	130
Leikskólakennarar <i>Pre-school teachers</i>	806	–	76	252	296	160	22
Aðrir með uppeldismenntun <i>Staff with other educational training</i>	185	–	39	86	39	19	2
Ófaglærðir <i>Unskilled staff</i>	1.646	59	723	363	293	153	55
Aðrir <i>Others</i>	415	30	97	86	82	69	51
Reykjavík							
Alls Total	1.863	47	656	486	384	215	75
Leikskólakennarar <i>Pre-school teachers</i>	468	–	57	144	167	86	14
Aðrir með uppeldismenntun <i>Staff with other educational training</i>	119	–	24	61	27	6	1
Ófaglærðir <i>Unskilled staff</i>	1.013	30	505	216	146	86	30
Aðrir <i>Others</i>	263	17	70	65	44	37	30
Után Reykjavíkur Other municipalities in the capital region							
Alls Total	1.189	42	279	301	326	186	55
Leikskólakennarar <i>Pre-school teachers</i>	338	–	19	108	129	74	8
Aðrir með uppeldismenntun <i>Staff with other educational training</i>	66	–	15	25	12	13	1
Ófaglærðir <i>Unskilled staff</i>	633	29	218	147	147	67	25
Aðrir <i>Others</i>	152	13	27	21	38	32	21
Suðurnes							
Alls Total	258	2	83	80	58	27	8
Leikskólakennarar <i>Pre-school teachers</i>	59	–	3	28	22	5	1
Aðrir með uppeldismenntun <i>Staff with other educational training</i>	6	–	1	1	4	–	–
Ófaglærðir <i>Unskilled staff</i>	170	2	78	45	26	16	3
Aðrir <i>Others</i>	23	–	1	6	6	6	4
Vesturland							
Alls Total	224	–	73	70	47	25	9
Leikskólakennarar <i>Pre-school teachers</i>	56	–	6	30	14	6	–
Aðrir með uppeldismenntun <i>Staff with other educational training</i>	3	–	2	–	–	–	1
Ófaglærðir <i>Unskilled staff</i>	140	–	63	33	23	16	5
Aðrir <i>Others</i>	25	–	2	7	10	3	3
Vestfirðir							
Alls Total	129	5	24	29	46	22	3
Leikskólakennarar <i>Pre-school teachers</i>	24	–	–	6	13	5	–
Aðrir með uppeldismenntun <i>Staff with other educational training</i>	6	–	1	3	2	–	–
Ófaglærðir <i>Unskilled staff</i>	77	5	21	16	20	14	1
Aðrir <i>Others</i>	22	–	2	4	11	3	2

Tafla 6. Starfsfólk í leikskólum eftir aldri, menntun og landsvæðum 2003 (frh.)
 Table 6. Personnel in pre-primary institutions by age, education and region 2003 (cont.)

	Alls <i>Total</i>	Yngri en 20 ára <i>Younger than 20</i>					60 ára og eldri <i>Older than 60 years old</i>
		20–29 ára <i>20–29 years old</i>	30–39 ára <i>30–39 years old</i>	40–49 ára <i>40–49 years old</i>	50–59 ára <i>50–59 years old</i>		
Norðurland vestra							
Alls <i>Total</i>	116	3	27	29	28	18	11
Leikskólakennarar <i>Pre-school teachers</i>	22	–	1	8	9	3	1
Aðrir með uppeldismenntun <i>Staff with other educational training</i>	–	–	–	–	–	–	–
Ófaglærðir <i>Unskilled staff</i>	80	3	25	17	18	12	5
Aðrir <i>Others</i>	14	–	1	4	1	3	5
Norðurland eystra							
Alls <i>Total</i>	391	–	98	107	113	57	16
Leikskólakennarar <i>Pre-school teachers</i>	134	–	18	53	44	17	2
Aðrir með uppeldismenntun <i>Staff with other educational training</i>	10	–	2	2	4	2	–
Ófaglærðir <i>Unskilled staff</i>	191	–	74	44	44	23	6
Aðrir <i>Others</i>	56	–	4	8	21	15	8
Austurland							
Alls <i>Total</i>	195	4	40	52	57	34	8
Leikskólakennarar <i>Pre-school teachers</i>	32	–	1	12	12	6	1
Aðrir með uppeldismenntun <i>Staff with other educational training</i>	2	–	–	2	–	–	–
Ófaglærðir <i>Unskilled staff</i>	128	4	32	30	37	19	6
Aðrir <i>Others</i>	33	–	7	8	8	9	1
Suðurland							
Alls <i>Total</i>	319	3	91	77	73	59	16
Leikskólakennarar <i>Pre-school teachers</i>	84	–	12	30	19	22	1
Aðrir með uppeldismenntun <i>Staff with other educational training</i>	12	–	3	4	4	1	–
Ófaglærðir <i>Unskilled staff</i>	179	3	69	31	42	27	7
Aðrir <i>Others</i>	44	–	7	12	8	9	8

Tafla 7. Barngildi á hvert stöðugildi í leikskólum 2003Table 7. *Computed child equivalents per personnel full-time equivalents in pre-primary institutions 2003*

	Barngildi ¹ <i>Computed child equivalents</i>	Meðaltal barng. í leikskóla <i>Average computed child equivalents</i>	Stöðugildi starfsmanna ² <i>Personnel full-time equivalents</i>	Barngildi á stöðugildi starfsmanna <i>CCE per FTE</i>
Alls Total	17.539	66	2.788	6,3
Höfuðborgarsvæði <i>Capital region</i>	12.088	85	1.895	6,4
Reykjavík	7.532	81	1.159	6,5
Utan Reykjavíkur <i>Capital region excluding Reykjavík</i>	4.556	91	737	6,2
Suðurnes	954	80	153	6,2
Vesturland	723	48	129	5,6
Vestfirðir	356	27	60	5,9
Norðurland vestra	387	43	65	6,0
Norðurland eystra	1.430	46	217	6,6
Austurland	555	31	94	5,9
Suðurland	1.046	40	173	6,0

¹ Barngildi er reiknað gildi til að meta starfsmannapörf leikskóla. Barngildi reiknast út frá aldri og hversu lengi barnið dvelur í leikskólanum. Þannig reiknast 5 ára barn sem er allan daginn í leikskóla sem 0,8 barngildi, 4 ára barn sem 1,0 barngildi, 3 ára barn sem 1,3 barngildi, 2 ára barn sem 1,6 barngildi og barn sem er yngra en 2 ára sem 2,0 barngildi. *Computed child equivalents (CCE) are used to estimate the need for staff at pre-primary schools. It is computed based on the child's age and length of stay. A 5 year old child that stays at school for the whole day is counted as 0.8 CCE, a 4 year old as 1.0 CCE, a 3 year old as 1.3 CCE, a 2 year old as 1.6 CCE and a child younger than 2 years old as 2.0 CCE.*

² Í Reglugerð um starfsemi leikskóla nr. 225/1995 og 642/2002 er kveðið á um að 8 barngildi skuli vera fyrir hvert stöðugildi leikskólakennara, sem sér um umönnun, uppeldi og menntun barna í leikskóla. Þá eru ekki talin stöðugildi leikskólalastjóra, aðstoðarleikskólalastjóra eða störf vegna sérstaks stuðnings. Meðtaldir eru því deildarstjórar, leikskólakennarar og aðrir starfsmenn sem koma að uppeldi og menntun barna. *In a regulation on the operation of pre-schools no. 225/1995 and 642/2002 it is stated that there should be 8 computed child equivalents (CCE) for each full-time equivalent staff member who works in education and care of children in pre-school. Headmasters and assistant headmasters are excluded, as are staff members working with children with special needs. Thus, department heads, pre-school teachers and other staff members working in education and child-care are included.*

Tafla 8. Brottfall starfsmanna í leikskólum eftir starfi 2002–2003

Table 8. Dropout among personnel in pre-primary schools by occupation 2002–2003

	Við störf í desember 2002 <i>At work in December 2002</i>	Þar af ekki við störf í desember 2003 <i>Not at work in December 2003</i>	Hlutfall ekki við störf í desember 2003,00% <i>Not at work in December the 2003, %</i>
Alls Total	4.425	971	21,9
Leikskólastjórar (aðallega við stjórnun) <i>Headmasters (mainly managers)</i>	209	5	2,4
Leikskólastjórar (aðallega við uppeldi og menntun barna) <i>Headmasters (mainly education and child-care)</i>	52	3	5,8
Aðstoðarleikskólastjórar <i>Assistant headmasters</i>	189	13	6,9
Deildarstjórar <i>Heads of department</i>	627	78	12,4
Leikskólakennarar og aðrir starfsmenn við uppeldi og menntun barna <i>Pre-school teachers and others working in education and child-care</i>	2.562	683	26,7
Leikskólakennarar og aðrir starfsmenn við stuðning <i>Pre-school teachers and others working with children with special needs</i>	193	40	20,7
Starfsmenn við matreiðslu <i>Canteen personnel</i>	350	64	18,3
Starfsmenn við ræstingar <i>Cleaning personnel</i>	201	73	36,3
Annað og óskilgreint <i>Others and undisclosed</i>	42	12	28,6

Skýringar Notes: Að auki voru 191 starfsmenn, sem voru við störf árið 2002 í leyfi árið 2003. *In addition, 191 staff members in 2002 were on leave in 2003.*

Tafla 9. Brottfall starfsmanna í leikskólum á milli ára 1998–2003

Table 9. Dropout among personnel in pre-primary schools in 1998–2003

	Við störf í desember <i>At work in December</i>	Þar af ekki við störf í desember næsta ár <i>Not at work in December the following year</i>	Hlutfall ekki við störf í desember næsta ár, % <i>Not at work in December the following year, %</i>
1998–1999	3.714	1.117	30,1
1999–2000	3.763	1.105	29,4
2000–2001	3.847	1.035	26,9
2001–2002	4.129	946	22,9
2002–2003	4.425	981	22,2

Tafla 10. Brottfall starfsfólks við uppeldi og menntun barna í leikskólum eftir menntun 1999–2003

Table 10. Dropout of personnel in education and child-care in pre-primary institutions by education 1999–2003

Ár	Menntun	Við störf í desember árið á undan <i>At work in December the previous year</i>	Þar af ekki við störf í desember nú <i>Not at work in December this year</i>	Ekki við störf í desember, % <i>Not at work in December this year, %</i>
Year	Education			
1999	Alls Total	3.218	939	29,2
	Leikskólakennarar <i>Pre-primary teachers</i>	934	102	10,9
	Aðrir með uppeldismenntun <i>Personnel with other educational training</i>	167	78	46,7
	Ófaglærðir <i>Unskilled staff</i>	2.117	759	35,9
2000	Alls Total	3.257	927	28,5
	Leikskólakennarar <i>Pre-primary teachers</i>	1.012	125	12,4
	Aðrir með uppeldismenntun <i>Personnel with other educational training</i>	132	41	31,1
	Ófaglærðir <i>Unskilled staff</i>	2.113	761	36,0
2001	Alls Total	3.289	843	25,6
	Leikskólakennarar <i>Pre-primary teachers</i>	943	94	10,0
	Aðrir með uppeldismenntun <i>Personnel with other educational training</i>	162	48	29,6
	Ófaglærðir <i>Unskilled staff</i>	2.184	701	32,1
2002	Alls Total	3.575	777	21,7
	Leikskólakennarar <i>Pre-primary teachers</i>	1.065	93	8,7
	Aðrir með uppeldismenntun <i>Personnel with other educational training</i>	162	43	26,5
	Ófaglærðir <i>Unskilled staff</i>	2.348	641	27,3
2003	Alls Total	3.832	822	21,5
	Leikskólakennarar <i>Pre-primary teachers</i>	1.123	99	8,8
	Aðrir með uppeldismenntun <i>Personnel with other educational training</i>	207	43	20,8
	Ófaglærðir <i>Unskilled staff</i>	2.502	680	27,2

Tafla 11. Brottfall starfsfólks í leikskólum í desember 1998 fimm árum seinna

Table 11. Dropout of personnel in pre-primary schools in December 1998 five years later

Staða í desember 1998 <i>Status in December 1998</i>	Við störf des. 98 <i>At work in Dec. 1998</i>	Ekki við störf des. 2003 <i>Not at work in Dec. 2003</i>	Ekki við störf í des. 2003, % <i>Not at work in Dec. 2003, %</i>
Alls Total	3.714	1.740	46,8
Leikskólastjórar (aðallega við stjórnun) <i>Headmasters (mainly managers)</i>	188	30	16,0
Leikskólastjórar (aðallega við uppeldi og menntun barna) <i>Headmasters (mainly education and child-care)</i>	68	21	30,9
Aðstoðarleikskólastjórar <i>Assistant headmasters</i>	162	27	16,7
Deildarstjórar <i>Heads of department</i>	458	123	26,9
Leikskólakennarar og aðrir starfsmenn við uppeldi og menntun barna <i>Pre-school teachers and others working in education and child-care</i>	2.143	1.164	54,3
Leikskólakennarar og aðrir starfsmenn við stuðning <i>Pre-school teachers and others working with children with special needs</i>	199	105	52,8
Starfsmenn við matreiðslu <i>Canteen personnel</i>	274	155	56,6
Starfsmenn við ræstingar <i>Cleaning personnel</i>	216	112	51,9
Annað og óskilgreint <i>Others and undisclosed</i>	6	3	50,0

Skýringar: Að auki voru 81 starfsmenn, sem voru við störf árið 1998 í leyfi árið 2003. *Note: In addition, 81 staff members in 1998 were on leave in 2003.*

English summary

In December 2003 there were 4,684 staff members in pre-schools in Iceland, working 3,811 full-time equivalent jobs in 267 pre-schools. There has been an increase of 5.9% in staff numbers and 6.5% in full-time equivalents from December 2002. The increase is greatest among staff with university education. Educated pre-school teachers are 30% of personnel working in education and child-care. In December 2003 21.9% of staff members who were employed in December 2002 had left their jobs. The dropout rate among staff has decreased every year since 1998. Approximately 80% of pre-school teachers who graduated in the spring of 2003 were working in pre-schools in December 2003. One third of pre-school teachers who graduated in the spring of 1998 was neither working in pre-schools nor on leave in December 2003. When all staff members in pre-schools in December 1998 are considered, 46.8% had left their jobs in December 2003.

Hagtiðindi Skólamál
Statistical Series Education

89. árgangur nr. 20 2004:2

ISSN 0019-1078 ISSN 1670-469X (*pappír paper*) • ISSN 1670-4703 (*pdf*)

Verð ISK 500 *Price EUR 6*

Umsjón *Supervision* Ásta M. Urbancic • asta.urbancic@hagstofa.is

Haukur Pálsson • haukur.palsson@hagstofa.is

Sími *Telephone* +(354) 528 1000

Bréfasími *Fax* +(354) 528 1099

© Hagstofa Íslands *Statistics Iceland* • Borgartúni 21a 150 Reykjavík Iceland

Öllum eru heimil afnot af ritinu. Vinsamlega getið heimildar. *Please quote the source.*

www.hagstofa.is/hagtidindi www.statice.is/series