

2011:10 • 8. september 2011

Landsframleiðslan 2010 – endurskoðun

Gross Domestic Product 2010 – Revision

Samantekt Landsframleiðsla dróst saman að raungildi um 4% samkvæmt endurskoðuðum tölum Hagstofunnar yfir þjóðhagsreikninga á árinu 2010. Þetta er verulega minni samdráttur en árið 2009 þegar hann nam 6,7%.

Að árinu 2009 undanskildu er samdráttur landsframleiðslu á árinu 2010 sá mesti sem mælst hefur frá árinu 1968, en þá nam hann 5,5%. Landsframleiðsla á liðnu ári varð svipuð að raungildi og landsframleiðsla ársins 2005.

Samdráttur þjóðarútgjalda á árinu 2010 varð nokkru minni en samdráttur landsframleiðslu, eða 2,7%. Samdráttur varð í öllum þáttum þjóðarútgjalda, einkaneysla dróst saman um 0,4%, samneysla um 3,4% og fjárfesting um 8%. Aftur á móti jókst útflutningur um 0,4% og innflutningur um 4%. Þrátt fyrir þessa þróun er verulegur afgangur af vöru- og þjónustuviðskiptum á árinu 2010, eða 154 milljarðar króna.

Þrátt fyrir lítillaga aukinn halla á launa- og fjáreignatekjum frá útlöndum olli jákvæð þróun vöru- og þjónustuviðskipta því að heldur dró úr viðskiptahalla. Á árinu 2010 nam hann 163 milljörðum króna, 10,6% af landsframleiðslu, en árið áður nam hallinn 166 milljörðum króna, 11,1% af landsframleiðslu.

Viðskiptakjör bötnuðu til muna á árinu 2010 og minni halli á viðskiptajöfnuði en árið áður olli því að þjóðartekjur drógust minna saman en landsframleiðslan eða um 2,2% samanborið við 4% samdrátt landsframleiðslu. Árið 2009 drógust þjóðartekjur saman um 9,2%.

Einkaneysla sem hlutfall af landsframleiðslu var 51,2% á liðnu ári. Í sögulegu samhengi hefur þetta hlutfall verið mjög lágt síðustu þrjú árin. Samneyslan sem hlutfall af landsframleiðslu var 25,9%. Síðastliðin níu ár hefur þetta hlutfall flest árin verið hærra en nokkru sinni fyrir þann tíma.

Hlutfall fjárfestingar af landsframleiðslu var 13% á liðnu ári og er það hlutfall nú í sögulegu lágmarki. Sambærilegt hlutfall fyrir OECD ríkin í heild hefur verið um eða undir 20% undanfarinn aldarfjórðung. Að raungildi var fjárfestingin á síðasta ári svipuð og árið 1996.

Hagvöxtur -4% á árinu 2010,
-6,7% árið 2009

Hagstofan birtir nú endurskoðaðar tölur yfir þjóðhagsreikninga á árinu 2010 og koma þær í stað áætlana frá því í mars síðastliðnum. Landsframleiðsla ársins 2010 er talin hafa numið 1.537 milljörðum króna en það er 39 milljörðum eða 2,6% hærrí fjárhæð en árið áður. Að teknu tilliti til verðbreytinga dróst landsframleiðslan saman að raungildi um 4% samanborið við 6,7% samdrátt árið áður. Endurskoðuðu tölurnar sýna nokkru meiri samdrátt á árinu 2010 en áætlunin frá því í mars síðastliðnum, en þá var talið að samdrátturinn á árinu 2010 hefði numið 3,5%. Lækkunin



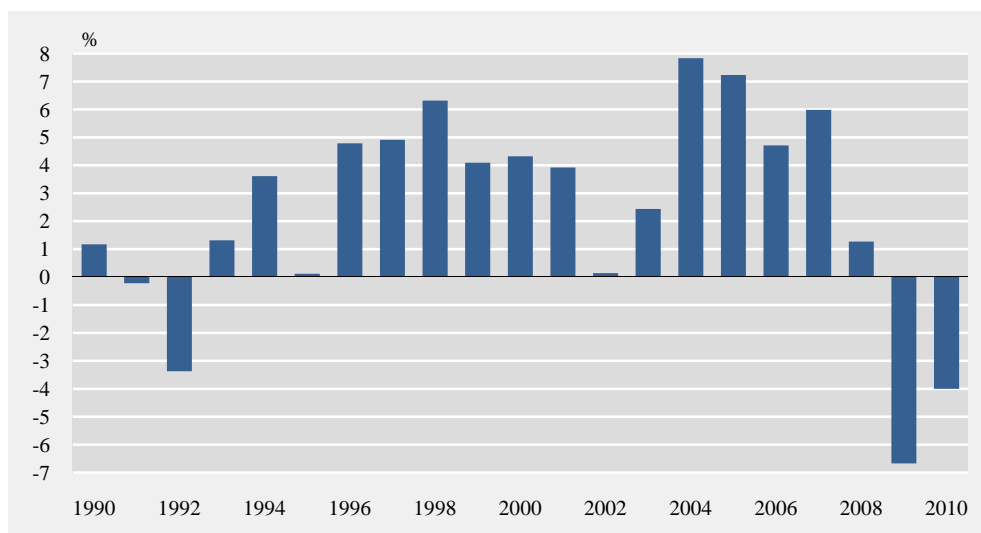
skýrist einkum af minni útflutningi þjónustu en reiknað var með í mars en einnig hefur leiðrétting á vísitölu byggingarkostnaðar sem gerð var í apríl 2011 áhrif (0,2 prósentustig). Á móti kemur nokkru meiri einkaneysla en gert var ráð fyrir í mars.

Að árinu 2009 undanskildu er samdráttur landsframleiðslu á árinu 2010 sá mesti sem mælst hefur frá árinu 1968, en þá nam hann 5,5%. Landsframleiðsla á liðnu ári varð svipuð að raungildi og landsframleiðsla ársins 2005. Að teknu tilliti til fólksfækkunar, sem nam 0,4%, dróst landsframleiðsla á mann saman að raungildi um 3,6% árið 2010 en hafði árið áður dregist saman um 6,6%.

Samhliða endurskoðun á tölum ársins 2010 hafa niðurstöður árána 2003-2009 einnig verið endurskoðaðar lítillega frá því síðustu tölur voru birtar. Endurskoðaðar tölur sýna ívið minni samdrátt á árinu 2009 en áætlanir frá því í mars síðastliðnum gerðu ráð fyrir, 6,7% samdrátt í stað 6,9% og 1,3% hagvöxt á árinu 2008 samanborið við 1,4%. Nánar er gert grein fyrir þessum breytingum á bls. 8.

Mynd 1. Vöxtur landsframleiðslu

Figure 1. GDP growth rate



Skýring Note: Bráðabirgðatölur fyrir árin 2009 og 2010. Preliminary data 2009 and 2010.

*Einkaneysla
nánast óbreytt*

Einkaneysla dróst saman um 0,4% á árinu 2010 og er það þriðja árið í röð sem einkaneysla dregst saman. Á árinu 2009 dróst neyslan saman um 14,9% og 7,9% árið 2008. Að raungildi varð einkaneysla á síðastliðnu ári lítillega hærrí en á árinu 2003.

Til langs tíma litið hefur vöxtur einkaneyslu að mestu haldist í hendur við vöxt landsframleiðslu. Þó eru nokkrar undantekningar frá þessu, eða 1998, 1999, 2003, 2005 og árin 2008–2010 þegar verulegur munur er á þróuninni. Á árinu 2010 var einkaneysla 46% meiri en hún var á árinu 1990 en á sama tíma hefur landsframleiðsla vaxið um 60%. Á sama tíma var 25% fólksfjölgun. Einkaneysla á mann hefur því aukist um 17% en landsframleiðsla um 28%.

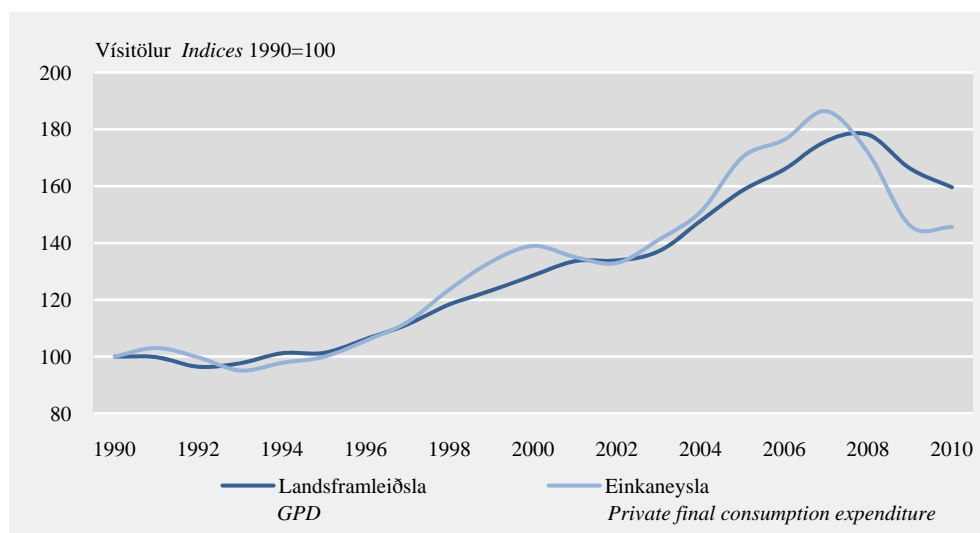
*Einkaneysla 51%
af landsframleiðslu*

Árið 2010 reyndist hlutfall einkaneyslu af landsframleiðslu vera 51,2%, samanborið við 51% árið á undan. Í sögulegu samhengi er þetta hlutfall mjög lágt, var á bilinu 53–60% fram til ársins 2008.

Einkaneysla er flokkuð í 12 aðalflokka samkvæmt alþjóðlegu flokkunarkerfi (COICOP – Classification of Individual Consumption by Purpose). Í töflu 3 er samsetning einkaneyslu sýnd eftir útgjaldaflokkum undanfarin fjögur ár og árin 1990 og 1995. Í töflunni kemur fram hve vægi mat- og drykkjarvöru hefur minnkað í útgjöldum heimilanna. Það var tæp 24% á árinu 1990, var komið niður í 15% árin 2005–2007 en undanfarin tvö ár hefur það verið um 19%. Þá hefur vægi fatnaðar minnkað um 42%. Á móti kemur að vægi útgjalda vegna húsnæðis hefur aukist um 28% og útgjöld Íslendinga erlendis um 18%. Á árunum 2007–2008 var vægi útgjalda Íslendinga erlendis í heildarútgjöldum heimilanna 50% meiri en árið 1990.

Mynd 2. Magnvísitala einkaneyslu og landsframleiðslu

Figure 2. Private final consumption and GDP, volume indices



Skýring Note: Bráðabirgðatölur fyrir árin 2009 og 2010. Preliminary data 2009 and 2010.

Samneysla dróst saman um 3,4%

Samneysla dróst saman um 3,4% á liðnu ári og fara þarf aftur til ársins 1950 til þess að finna meiri samdrátt, 3,6%. Árið 2009 dróst hún saman um 1,7% og kemur samdrátturinn á síðastliðnum tveimur árum í kjölfar mikils vaxtar á árunum þar áður, 4,6% árið 2008 og 4,1% árið 2007. Sem hlutfall af landsframleiðslu var samneysla 25,9% á liðnu ári sem er nokkru minna en árið áður þegar hlutfallið var 26,5%. Síðastliðin níu ár hefur þetta hlutfall jafnan verið hærra en nokkru sinni fyrir þann tíma. Endanlegt uppgjör fjármála hins opinbera fyrir árið 2010, með ítarlegum sundurliðunum, verður birt í Hagtíðindum, *Fjármál hins opinbera 2010*, þann 12. september 2010.

Fjárfesting dróst saman um 8%

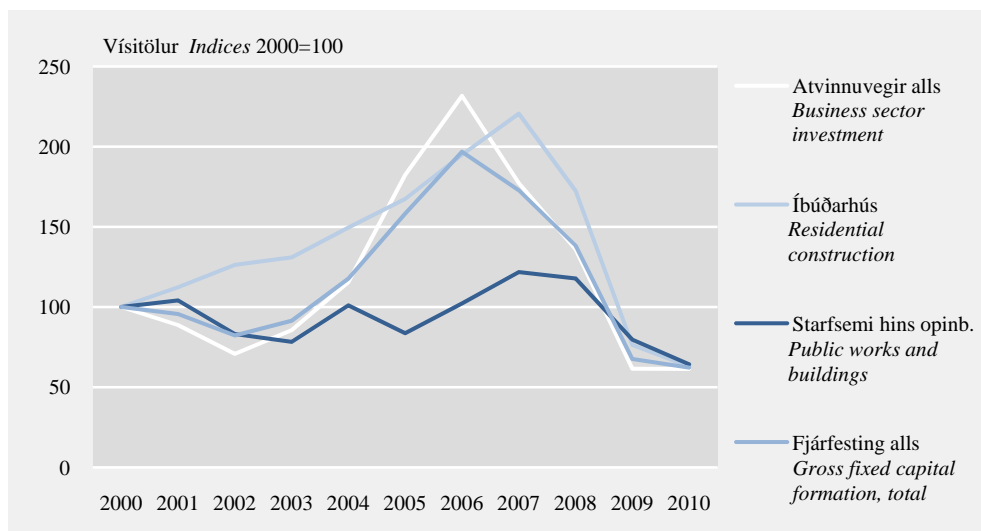
Fjárfesting dróst saman um 8% á síðasta ári, og er það fjórða samdráttarárið í röð. Árið 2009 nam samdrátturinn 51,1%, 20% 2008 og 12,2% 2007 eftir mikinn vöxt fjögur ár þar á undan. Fjárfesting sem hlutfall af landsframleiðslu nam 13% og er þetta hlutfall nú í sögulegu lágmarki. Sambærilegt hlutfall fyrir OECD ríkin í heild hefur verið mun stöðugra, um eða undir 20% undanfarinn aldarfjórðung.

Atvinnuvegafjárfesting stóð í stað eftir mikinn samdrátt undanfarin þrjú ár, það er 55% árið 2009 og um 23,5% árin 2007 og 2008. Almenn var minni fjárfesting í byggingum og mannvirkjum en þyngst vó minni fjárfesting í stóriðju- og orkuverum, en hún hafði náð hámarki árið 2006. Fjárfesting í íbúðarhúsnæði dróst saman um 18% í fyrra, samanborið við 56% samdrátt árið 2009 og 22% árið 2008. Mikill samfelldur vöxtur hafði verið í íbúðarfjárfestingu frá og með árinu 2000 og ekki orðið samdráttur frá fyrra ári síðan árið 1997. Fjárfesting hins opinbera dróst

saman um 19% á árinu 2010 og um 32% á árinu 2009. Að raungildi var fjárfesting alls á síðasta ári svipuð og árið 1996.

Mynd 3. Magnvísitala fjárfestingar og helstu undirliða

Figure 3. Gross fixed capital formation, volume indices by main components



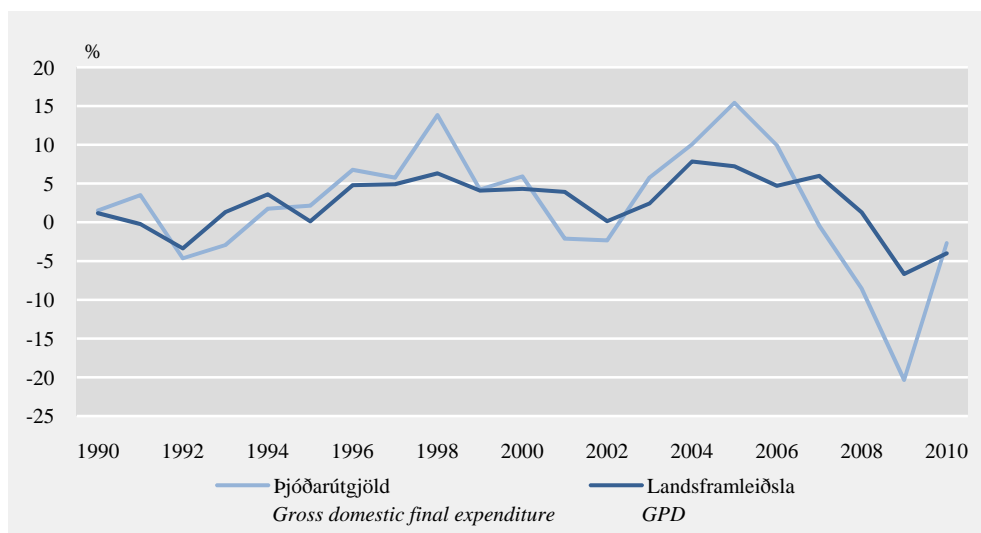
Skýring Note: Bráðabirgðatölur fyrir árin 2009 og 2010. Preliminary data 2009 and 2010.

Þjóðarútgjöld drógust saman um 2,7%

Þjóðarútgjöld, sem eru samtala neyslu og fjárfestingar, drógust saman um 2,7% að raungildi á liðnu ári. Árið 2009 drógust þjóðarútgjöld saman, um 20,3% og um 8,6% árið 2008.

Mynd 4. Magnbreyting þjóðarútgjalda og landsframleiðslu

Figure 4. GDP and Domestic final expenditure, annual growth rate



Skýring Note: Bráðabirgðatölur fyrir árin 2009 og 2010. Preliminary data 2009 and 2010.

Afgangur af vöru- og þjónustuviðskiptum

Vöruútflutningur dróst saman um 2,1% á árinu 2010 en útflutningur á þjónustu jókst um 4,7% og í heildina jókst útflutningur um 0,4%. Á sama tíma jókst innflutningur á vöru um 1,8% og á þjónustu um 7,5%. Í heild jókst innflutningur um 4%. Þrátt fyrir þessa þróun varð verulegur afgangur af vöru- og þjónustuviðskiptum á árinu 2010, eða 154 milljarðar króna, samanborið við 126 milljarða króna

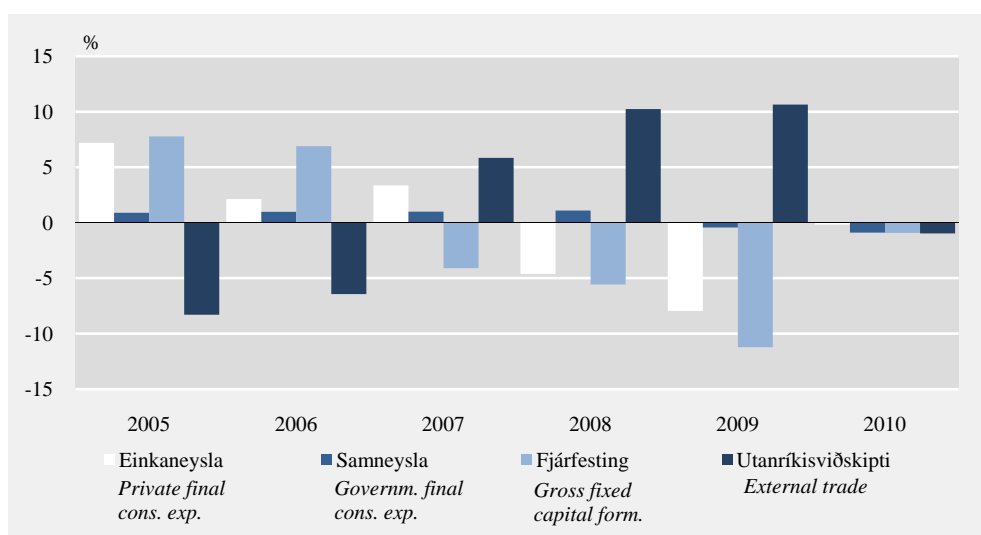
afgang árið áður. Bætt viðskiptakjör valda því að afgangurinn vex á verðlagi ársins þótt innflutningur hafi aukist umfram útflutning að raungildi.

Ný gögn um þjónustuviðskipti við útlönd

Frá og með 1. ársfjórðungi 2009 eru tölur um þjónustuviðskipti við útlönd byggðar á gögnum sem Hagstofa Íslands safnar, aðallega með beinum fyrirspurnum til fyrirtækja. Nokkrum erfiðleikum er bundið að leggja mat á samanburðarhæfni þessara gagna fyrir árið 2009 við eldri tölur sem Seðlabankinn safnaði þar sem gagnasöfnun þessara tveggja aðila gat ekki farið fram samhliða, auk þess sem aðferðirnar eru að einhverju leyti ólíkar. Niðurstöður um þjónustuviðskiptin við útlönd og sérstaklega samanburður á niðurstöðum milli 2008 og 2009 eru því talsverðri óvissu háðar, meðal annars er verulegur munur á skiptingu útgjalda milli samgangna og ferðalaga árið 2009 miðað við fyrri ár. Aftur á móti næst marktækur samanburður milli 2009 og 2010.

Mynd 5. Hlutdeild einstakra liða í hagvexti

Figure 5. Contribution to growth by expenditure items



Skýring Note: Bráðabirgðatölur fyrir árin 2009 og 2010. Preliminary data 2009 and 2010.

Meiri samdráttur landsframleiðslu en þjóðarútgjalda

Meiri aukning innflutnings en útflutnings að raungildi olli því að landsframleiðsla dróst nokkru meira saman en þjóðarútgjöld, eða 4% samanborið við 2,7% samdrátt þjóðarútgjalda. Á árunum 2007–2009 drógust þjóðarútgjöld mun meira saman en landsframleiðsla en á árunum 2003–2006 var þessu öfugt farið, þegar hagvöxtur var drifinn af einkaneyslu og fjárfestingu.

Undanfarin fimm ár hefur landsframleiðsla aukist mun meira en þjóðarútgjöld, um 1% á móti 22% samdrætti þjóðarútgjalda og vegur þróunin árið 2009 þar þyngst. Yfir lengri tíma litið hefur fimm ára meðalvöxtur landsframleiðslu og þjóðarútgjalda haldist að mestu í hendur þó landsframleiðsla hafi aukist nokkru meira.

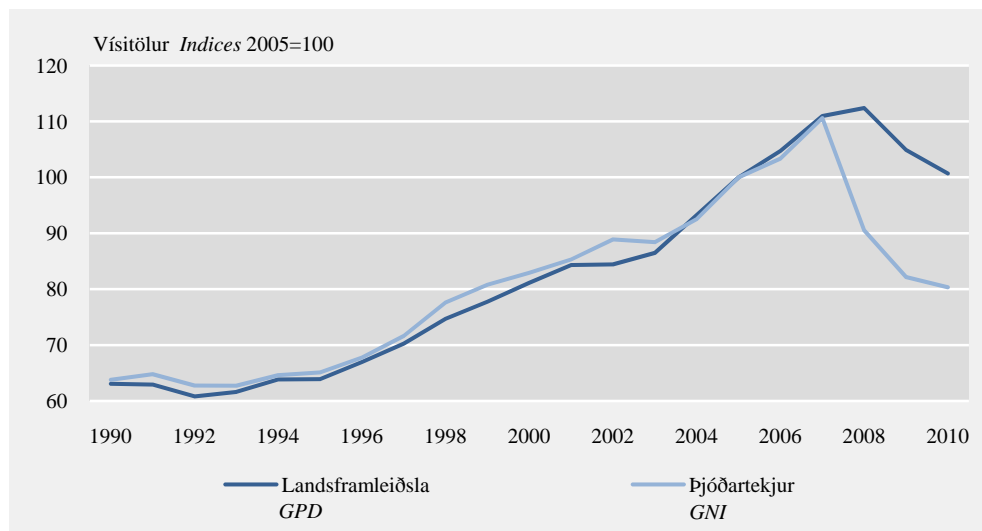
Samdráttur þjóðartekna minni en samdráttur landsframleiðslu

Við mat á afkomu þjóðarbúsins eru þjóðartekjur ekki síður áhugaverð stærð en landsframleiðsla, en þar er tekið tillit til breytinga á viðskiptakjörum þjóðarbúsins gagnvart útlöndum og til launa- og fjáreignatekna til og frá útlöndum (að stærstum hluta vaxta- og arðgreiðslur). Viðskiptakjör bötnuðu verulega á árinu 2010 eða sem nam 3,2% af landsframleiðslu fyrra árs. Þau versnuðu aftur á móti um 4,6% árið 2009 og um 2,3% árið 2008. Verð á útfluttum vörum og þjónustu hækkaði á árinu 2010 um 8,8% í íslenskum krónum en verð á innfluttum vörum og þjónustu

hækkaði um 2,7%. Á sama tíma lækkaði meðalverð á erlendum gjaldeyri um 3,1%, þ.e. krónan styrktist.

Mynd 6. Magnvísitala landsframleiðslu og þjóðartekna

Figure 6. GDP and GNI, volume indices



Skýring Note: Bráðabirgðatölur fyrir árin 2009 og 2010. Preliminary data 2009 and 2010.

Halli á launa- og fjáreignatekjum frá útlöndum jókst nokkuð á síðasta ári en hin jákvæða þróun viðskiptakjara olli því að þjóðartekjur drógust minna saman en landsframleiðslan eða um 2,2% samanborið við 4% samdrátt landsframleiðslu. Á árinu 2009 drógust launa- og fjáreignatekjur frá útlöndum minna saman en nam samdrætti launa- og fjármagnsgjalda til útlanda. Þessi þróun náði þó ekki að vega upp versnandi viðskiptakjör þannig að þjóðartekjur drógust saman um 9,2% á sama tíma og landsframleiðsla dróst saman um 6,7%.

Þróun vöru- og þjónustuviðskipta og launa- og fjáreignatekna frá útlöndum olli því að lítillga dró úr viðskiptahalla og nam hann á árinu 2010 163 milljörðum króna, 10,6% af landsframleiðslu, en árið áður nam hallinn 166 milljörðum króna, 11,1% af landsframleiðslu.

Í tölunum frá því í mars síðastliðnum var gert ráð fyrir að viðskiptahalli á árinu 2010 hefði numið 112 milljörðum króna, 7,3% af landsframleiðslu og 145 milljörðum króna, 9,7% af landsframleiðslu árið 2009. Meiri viðskiptahalli en gert var ráð fyrir í mars skýrist að mestu af endurskoðuðum tölum frá Seðlabanka Íslands um launa- og fjáreignatekjur til og frá útlöndum.

Hlutur einstakra atvinnugreina í landsframleiðslu

Hér að ofan er landsframleiðsla reiknuð út frá ráðstöfunarhlið, með því að meta útgjöld þjóðarbúsins, þ.e. neyslu og fjárfestingu að teknu tilliti til viðskipta við útlönd. Framleiðslu er einnig unnt að meta með beinum hætti í einstökum atvinnugreinum. Í töflu 7 eru sýndar niðurstöður slíks mats fyrir tímabilið 2005–2010 en þar kemur fram hlutur einstakra atvinnugreina í myndun landsframleiðslunnar. Í töflu 6 eru sýndar magnvísitölur framleiðslunnar í sömu skiptingu á atvinnugreinar.

Tölur þessar eru byggðar á framleiðsluuppgjöri þjóðhagsreikninga fram til ársins 2008, bráðabirgðatölum fyrir árið 2009 og áætlun fyrir árið 2010.

Ný atvinnugreinaflokkun

Niðurstöður framleiðsluuppgjörs eru nú birtar samkvæmt nýrri atvinnugreinaflokkun, ÍSAT2008 (NACE, Rev. 2) í stað ÍSAT 95 (NACE, Rev. 1). Þessi breyting er gerð nú í haust í öllum aðildarríkjum EES.

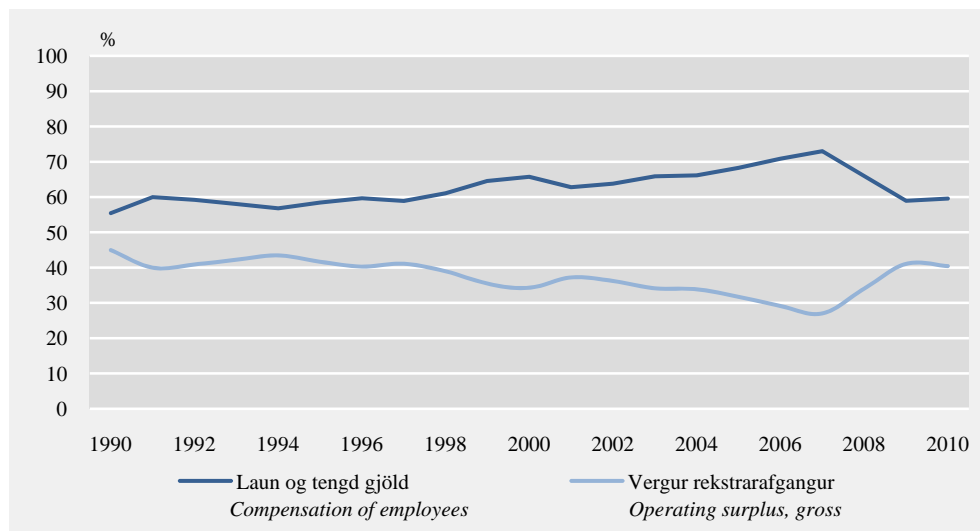
Framleiðsluuppgjör árána 2007-2009 hefur verið endurgert frá grunni út frá atvinnugreinaflokkun fyrirtækja skv. ÍSAT2008 en engar meiriháttar breytingar hafa verið gerðar á aðferðafræðinni við uppgjorið. Framleiðsluuppgjör árána 1997–2006 byggir á hlutfallslegri vörpun á milli atvinnugreina skv. ÍSAT 95 og ÍSAT2008 samkvæmt gögnum ársins 2007.

Hlutur vinnuafis og fjármagns

Framleiðslu í skilningi þjóðhagsreikninga má líta á sem samtölu þess sem launþegar bera úr bítum annars vegar og fjármagn og einyrkjar hins vegar. Á árinu 2010 er talið að í hlut launþega hafi komið um 59,6% af því sem til skipta var en fjármagnið og einyrkjar hafi borið úr bítum um 40,4%. Launahlutfall á árinu 2010 hefur því hækkað lítillega frá því sem það var á árinu 2009, þegar það var 58,9%. Hlutfallið er nokkru lægra en undanfarin ár og svipað og árin 1997–1998. Launafjárhæð á árinu 2010 er áætluð með hliðsjón af tiltækum gögnum um launabreytingar milli 2009 og 2010 en launafjárhæðir fyrri ára eru fengnar úr framleiðsluuppgjöri þjóðhagsreikninga fram til 2008 og bráðabirgðaniðurstöðum þess uppgjörs 2009.

Mynd 7. Hlutfall launa og rekstrarafgangs af landsframleiðslu (tekjuvirði)

Figure 7. The share of labour and capital in GDP (factor cost)



Skýring Note: Bráðabirgðatölur fyrir árin 2009 og 2010. Preliminary data 2009 and 2010.

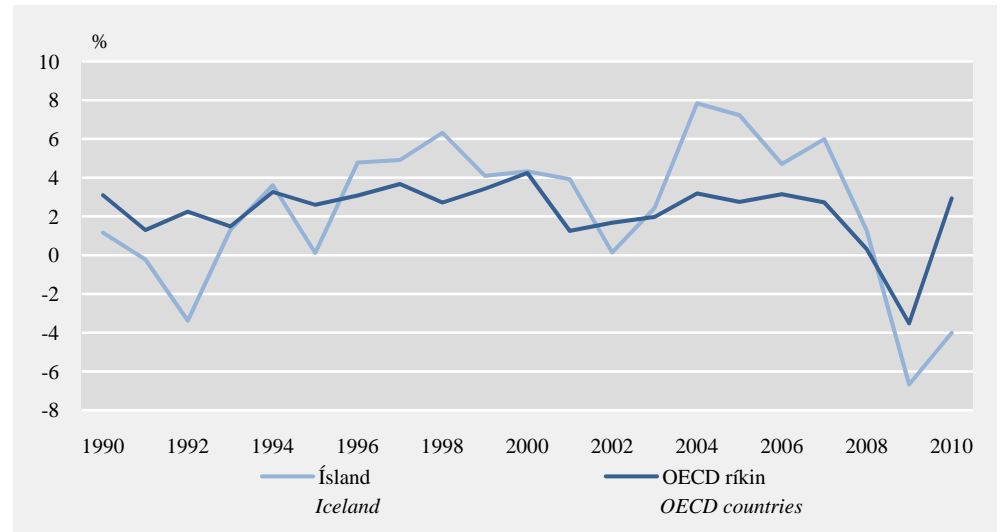
Hagvöxtur í OECD-ríkjum árið 2010

Talið er að á liðnu ári hafi landsframleiðslan í OECD-ríkjunum í heild aukist um 2,9% borið saman við 4% samdrátt hér á landi. Er þetta þriðja skiptið á tímabilinu 1997–2010 að hagvöxtur hér á landi er minni en í OECD-ríkjum en það gerðist einnig árin 2002 og 2009.

Miklar sveiflur hafa einkennt hagþróun á Íslandi og framan af tíunda áratugnum var hagvöxtur hér á landi til muna minni en í OECD-ríkjum í heild. Ef litið er yfir allt tímabilið 1990–2010 reynist árlegur meðalvöxtur á Íslandi hafa verið 2,4% en 2,2% í OECD-ríkjunum í heild.

Mynd 8. Hagvöxtur á Íslandi og í OECD ríkjum

Figure 8. GDP annual growth rate in Iceland and OECD



Skýring Note: Bráðabirgðatölur fyrir árin 2009 og 2010. Preliminary data 2009 and 2010.

FISIM (reiknuð bankaþjónusta)

Engar stórvægilegar breytingar hafa verið gerðar á útreikningi á reiknaðri bankaþjónustu (FISIM) frá því síðustu árstölur voru birtar í mars og er byggt á nýjustu tölum Seðlabankans um eignir og skuldir bankakerfisins hverju sinni. Áfram er þó unnið að endurbótum á aðferðum við þessa útreikninga, sérstaklega á mati á viðmiðunarvöxtum í samráði við Seðlabankann og Fjármálaeftirlitið.

Breytingar eldri talna

Eins og fram hefur komið hér á undan hefur þjóðhagsreikningatölum fyrri ára verið breytt nokkuð. Lagfæringar hafa verið gerðar á einkaneyslu fyrir árin 2003–2009 en þar er um óverulegar fjárhæðir (innan við 0,1%) að ræða öll árin nema 2009. Það ár nemur breytingin 0,9%. Tölur um fjárfestingu fyrir árin 2004–2009 breytast einnig, að mestu vegna endurskoðunar á fjárfestingu í flugvélum. Breytingin nemur innan við 0,5% öll árin nema 2006 (1,3%) en þar er einnig gerð sambærileg leiðrétting á innflutningi, þannig að áhrifin á landsframleiðslu eru engin. Í heild eru áhrifin af þessum breytingum á landsframleiðslu árána 2003–2009 að hámarki 0,2%.

Tölur Seðlabanka Íslands um launa- og fjáreignatekjur til og frá útlöndum árin 2007–2009 hafa hins vegar tekið verulegum breytingum.

Eins og áður segir þá hefur framleiðsluuppgjör árána 2007–2009 verið endurgert frá grunni út frá atvinnugreinaflokkun fyrirtækja skv. ÍSAT2008. Sú breyting og afstemming við ráðstöfunaruppgjórið veldur breytingum á því aftur til ársins 2003.

Ítarlegra talnaefni á netinu

Auk þess talnaefnis, sem hér birtist í Hagtíðindum, er vísað til ítarlegs talnaefnis á vef Hagstofunnar. Þar er að finna langar tímaráðir um flesta þætti þjóðhagsreikninga.

Næsta endurskoðun í mars 2012

Þær tölur um árið 2010 sem hér birtast verða næst endurskoðaðar í mars 2012 og munu þá verða birtar samhliða fyrstu áætlunum fyrir árið 2011. Ekki er fyrirhuguð nein meiriháttar endurskoðun á eldri gögnum við þá birtingu.

English summary

4% decrease in GDP in 2010,
6.7% decrease in 2009

The revised annual national accounts for 2010 show a 4% decrease in Gross Domestic Product (GDP) in real terms. In 2009, GDP decreased by 6.7% but grew at a rate of 1.3% 2008.

In the provisional data from March 2011 GDP for 2010 was estimated to have decreased by 3.5%. The downward revision is mainly explained by less export of services than was estimated in March.

In 2010 domestic expenditure decreased by 2.7%. Household final consumption decreased by 0.4%, government final consumption by 3.4% and fixed capital formation by 8%. At the same time, exports grew by 0.4% and imports by 4%. However, owing to improved terms of trade there was an increase in surplus in the balance of goods and services from 126 billion ISK in 2009 to 154 billion ISK in 2010.

2.2% decrease in GNI in 2010,
9.2% decrease in 2009

Despite of slightly higher deficit in primary income from abroad, the positive change in the balance of trade 2010 resulted in lowering the current account deficit to 163 billion ISK or 10.6% of GDP, compared to 166 billion ISK or 11.1% of GDP in 2009.. During 2010 the terms of trade improved by 3.2% of GDP of the previous year, having a similar impact on Gross National Income (GNI). This favourable impact together with improvements on the balance on current account lead to 2.2% decrease in GNI compared to a 9.2% decrease in 2009.

Household final consumption
51.2% of GDP

In 2010 the share of household final consumption of GDP was 51.2%, experiencing a three-year historical low. Government final consumption amounted to 25.9% of GDP, little lower than 2009.

The share of gross fixed capital formation was 13% of GDP in 2010. This is the lowest share ever. A comparable figure for the OECD total has been around 20% during the last quarter of the century. In real terms, gross fixed capital formation in 2010 was at the same level as in 1996.

Final figures for General government finances for 2010 will be published in Statistical series *General Government Finances 2010*, on 12th September 2011.

In the beginning of 2009 Statistics Iceland took over the responsibility of data collection and generation of statistics of external trade in services from the Central Bank of Iceland. The data collection by Statistics Iceland is mainly based on direct survey data whereas the data collection by the Central Bank was mainly based on the settlement system for foreign exchange. The difference between these two data collection systems affects the comparability of data between 2008 and 2009. However, the figures for 2009 and 2010 are considered to be comparable.

Revisions of previous
year's data

Revisions have been made in the national accounts of previous years. Figures for private consumption have been revised for the years 2003 to 2009, the revision is less than 0.1% for all years except 2009 (0.9%). Figures for fixed capital formation have been revised for the years 2004 to 2009, mostly due to revised figures for fixed capital formation in aeroplanes. The revision is less than 0.5% for all years except 2006 (1.3%) but figures for imports that year are also revised. Figures on import and export of services in 2009 are also revised. The effect on GDP from these revisions does not exceed 0.2%.

The Central Bank of Iceland has revised figures on reinvested earnings on foreign direct investment for the years 2007-2009 having an impact on the Gross National Income.

The industrial activity classification used in Icelandic national accounts has been reclassified according to ÍSAT2008 (the Icelandic version of NACE, Rev. 2) from ÍSAT 95 (the Icelandic version of NACE, Rev. 1). This changeover to NACE, Rev. 2 is implemented this autumn in all the countries of the European Economic Area (EEA).

The production accounts for the years 2007-2009 are based on reclassified source data but without any major methodological changes. The new activity classification has been implemented all the way back to 1997 by using direct projection on activity level for the period 1997-2006. Due to this changeover and the balancing between the production and expenditure approaches some changes in production accounts occur back to 2003.

*Next revision in
March 2012*

The next revision of national accounts data will be released in March 2012 together with provisional data for 2011. No major revisions of previous years are planned for that release.

Tafla 1. Landsframleiðsla og þjóðartekjur 2005–2010

Table 1. Gross Domestic Product and Gross National Income 2005–2010

Milljónir króna á verðlagi hvers árs <i>Million ISK at current prices</i>	2005	2006	2007	2008	2009 ¹	2010 ¹
1. Einkaneysla <i>Private final consumption</i>	609.723	679.943	751.611	789.923	764.458	787.724
2. Samneysla <i>Government final consumption</i>	252.617	285.371	316.828	367.309	396.945	398.618
3. Fjármunamyndun <i>Gross fixed capital formation</i>	290.054	402.611	373.048	362.524	209.509	199.891
4. Birgðabreytingar <i>Changes in inventories</i>	-862	13.498	6.626	3.255	654	-3.373
5. Þjóðarútgjöld alls <i>Gross domestic final expenditure</i>	1.151.531	1.381.423	1.448.113	1.523.010	1.371.566	1.382.860
6. Útflutningur alls <i>Exports of goods and services</i>	325.510	376.781	453.349	657.271	788.276	861.272
6.1 Vörur, fob <i>Goods, fob</i>	194.934	243.461	306.001	466.860	500.855	561.032
6.2 Þjónusta <i>Services</i>	130.576	133.320	147.348	190.412	287.422	300.240
7. Frádráttur: Innflutningur alls <i>Less: Imports of goods and services</i>	451.300	589.602	592.932	698.296	662.171	707.026
7.1 Vörur, fob <i>Goods, fob</i>	288.034	404.985	396.059	473.525	410.575	440.821
7.2 Þjónusta <i>Services</i>	163.266	184.617	196.873	224.771	251.596	266.205
8. Verg landsframleiðsla <i>Gross Domestic Product</i>	1.025.740	1.168.602	1.308.530	1.481.986	1.497.672	1.537.106
9. Launa- og eignatekjur frá útlöndum, nettó <i>Primary incomes received from abroad²</i>	-36.954	-68.186	-64.551	-319.109	-292.277	-317.745
10. Vergar þjóðartekjur <i>Gross National Income²</i>	988.786	1.100.416	1.243.979	1.162.877	1.205.395	1.219.361
11. Viðskiptajöfnuður án rekstrarframlaga <i>Balance on current account</i>	-162.745	-281.007	-204.134	-360.133	-166.171	-163.499
11.1 Vöruskiptajöfnuður fob/fob <i>Balance on goods</i>	-93.100	-161.524	-90.058	-6.665	90.280	120.211
11.2 Þjónustujöfnuður fob/fob <i>Balance on services</i>	-32.691	-51.297	-49.525	-34.359	35.826	34.035
11.3 Launa- og eignatekjur frá útlöndum, nettó <i>Balance on primary income from abroad</i>	-36.954	-68.186	-64.551	-319.109	-292.277	-317.745

¹ Bráðabirgðatölur. Preliminary figures.**Tafla 2. Raunbreyting landsframleiðslu og þjóðartekna 2005–2010**

Table 2. Volume changes in Gross Domestic Product and Gross National Income 2005–2010

Raunbreyting frá fyrra ári, % ¹ <i>Volume changes on previous year, %¹</i>	2005	2006	2007	2008	2009 ²	2010 ²
1. Einkaneysla <i>Private final consumption</i>	12,7	3,6	5,7	-7,9	-14,9	-0,4
2. Samneysla <i>Government final consumption</i>	3,5	4,0	4,1	4,6	-1,7	-3,4
3. Fjármunamyndun <i>Gross fixed capital formation</i>	34,4	24,4	-12,2	-20,0	-51,1	-8,0
5. Þjóðarútgjöld alls <i>Gross domestic final expenditure</i>	15,4	9,9	-0,4	-8,6	-20,3	-2,7
6. Útflutningur alls <i>Exports of goods and services</i>	7,5	-4,6	17,7	7,0	6,6	0,4
6.1 Vörur, fob <i>Goods, fob</i>	-0,1	-1,5	22,3	11,4	2,4	-2,1
6.2 Þjónusta <i>Services</i>	21,0	-9,3	9,4	-2,2	16,9	4,7
7. Frádráttur: Innflutningur alls <i>Less: Imports of goods and services</i>	29,3	11,3	-1,5	-18,4	-24,0	4,0
7.1 Vörur, fob <i>Goods, fob</i>	25,2	18,4	-5,4	-18,2	-27,2	1,8
7.2 Þjónusta <i>Services</i>	36,7	-1,1	6,9	-18,8	-17,2	7,5
8. Verg landsframleiðsla <i>Gross Domestic Product</i>	7,2	4,7	6,0	1,3	-6,7	-4,0
10. Vergar þjóðartekjur <i>Gross National Income³</i>	8,1	3,4	7,0	-18,2	-9,2	-2,2

¹ Raunbreytingar eru reiknaðar á verðlagi fyrra árs og árlegum keðjutengingum. *Volume changes are based on annual chain linking.*² Bráðabirgðatölur. Preliminary figures.

Tafla 3. Einkaneysla 1990–2010

Table 3. Household final consumption expenditure 1990–2010

	1990	1995	2007	2008	2009 ¹	2010 ¹
Verðlag hvers árs, millj. kr. Million ISK at current prices						
Matur, drykkjarvara og tóbak <i>Food, beverages and tobacco</i>	50.843	55.116	105.994	122.188	140.503	142.814
Föt og skór <i>Clothing and footwear</i>	16.926	17.969	32.184	36.138	40.175	34.809
Húsnæði, ljós og hiti <i>Gross rent, fuel and power</i>	38.016	44.625	152.710	177.060	174.202	171.830
Húsgögn, húsbúnaður, heimilishald og heimilistæki <i>Furniture, furnishings and household equipment and operation</i>	15.920	17.841	45.442	41.484	41.572	46.516
Heilbrigðisþjónusta <i>Medical care and health expenses</i>	4.421	6.889	19.083	21.581	23.992	25.956
Samgöngur, póstur og sími <i>Transport and communication</i>	29.032	33.539	136.616	129.503	117.822	127.206
Tómstundaiðja, skemmtanir, menntun og menningarmál <i>Recreation, entertainment, education and culture</i>	25.010	35.661	80.459	79.579	80.126	86.749
Hótel og veitingastaðir <i>Restaurants and hotels</i>	13.736	18.367	56.415	58.344	61.313	65.538
Ýmsar vörur og þjónusta <i>Miscellaneous goods and services</i>	13.027	17.323	48.786	54.502	55.200	54.572
Einkaneysla innanlands alls						
Households Final Consumption Exp. in the Domestic Market	206.931	247.329	677.688	720.379	734.904	755.989
Útgjöld Íslendinga erlendis <i>Direct purchases abroad by resident households</i>	17.129	18.940	85.948	93.704	68.520	71.504
Útgjöld útlendinga á Íslandi <i>Direct purchases in the domestic market by non-resident households</i>	-9.140	-12.246	-38.478	-54.188	-69.968	-70.193
Einkaneysla heimila alls						
Household Final Consumption Exp. of Resident Households	214.920	254.023	725.158	759.895	733.456	757.301
Starfsemi samtaka <i>Non-profit institutions serving households</i>	7.175	9.267	26.453	30.028	31.003	30.423
Einkaneysla alls Final Consumption Expenditure	222.095	263.290	751.611	789.923	764.458	787.724
Hlutfallsleg skipting, % Percentage breakdown						
Matur, drykkjarvara og tóbak <i>Food, beverages and tobacco</i>	23,7	21,7	14,6	16,1	19,2	18,9
Föt og skór <i>Clothing and footwear</i>	7,9	7,1	4,4	4,8	5,5	4,6
Húsnæði, ljós og hiti <i>Gross rent, fuel and power</i>	17,7	17,6	21,1	23,3	23,8	22,7
Húsgögn, húsbúnaður, heimilishald og heimilistæki <i>Furniture, furnishings and household equipment and operation</i>	7,4	7,0	6,3	5,5	5,7	6,1
Heilbrigðisþjónusta <i>Medical care and health expenses</i>	2,1	2,7	2,6	2,8	3,3	3,4
Samgöngur, póstur og sími <i>Transport and communication</i>	13,5	13,2	18,8	17,0	16,1	16,8
Tómstundaiðja, skemmtanir, menntun og menningarmál <i>Recreation, entertainment, education and culture</i>	11,6	14,0	11,1	10,5	10,9	11,5
Hótel og veitingastaðir <i>Restaurants and hotels</i>	6,4	7,2	7,8	7,7	8,4	8,7
Ýmsar vörur og þjónusta <i>Miscellaneous goods and services</i>	6,1	6,8	6,7	7,2	7,5	7,2
Einkaneysla innanlands alls						
Households Final Consumption Exp. in the Domestic Market	96,3	97,4	93,5	94,8	100,2	99,8
Útgjöld Íslendinga erlendis <i>Direct purchases abroad by resident households</i>	8,0	7,5	11,9	12,3	9,3	9,4
Útgjöld útlendinga á Íslandi <i>Direct purchases in the domestic market by non-resident households</i>	-4,3	-4,8	-5,3	-7,1	-9,5	-9,3
Einkaneysla heimila alls						
Household Final Consumption Exp. of Resident Households	100,0	100,0	100,0	100,0	100,0	100,0
Starfsemi samtaka <i>Non-profit institutions serving households</i>	3,3	3,6	3,6	4,0	4,2	4,0
Einkaneysla alls Final Consumption Expenditure	103,3	103,6	103,6	104,0	104,2	104,0

¹ Bráðabirgðatölur. Preliminary figures.

Tafla 4. Fjármunamyndun 2008–2010
 Table 4. Gross fixed capital formation 2008–2010

	Verðlag hvers árs, millj. kr. Million ISK at current prices			Magnbreyting frá fyrra ári, % ¹ Volume changes on previous year, per cent ¹		
	2008	2009 ²	2010 ²	2008	2009 ²	2010 ²
Fjármunamyndun alls <i>Gross fixed capital formation, total</i>	362.524	209.509	199.891	-20,0	-51,1	-8,0
Atvinnuvegir alls <i>Business sector investment</i>	218.788	119.861	122.368	-23,3	-54,7	-0,1
Landbúnaður og skógrækt <i>Agriculture and forestry</i>	5.545	4.051	4.208	-38,6	-37,6	-0,5
Fiskveiðar <i>Fishing</i>	1.420	5.229	3.398	-27,6	175,8	-35,0
Matvælavinnsla <i>Manufacture of food products and beverages</i>	8.645	4.817	5.515	15,6	-56,4	12,1
Framleiðsla málma <i>Manufacture of basic metals</i>	23.291	13.875	16.109	-50,5	-51,3	16,9
Annar iðnaður <i>Other manufacturing</i>	10.595	3.768	3.300	103,4	-71,2	-14,7
Rafvirkjanir, raf-, hita- og vatnsveitur <i>Production and distribution of electricity and water</i>	72.586	38.380	28.056	-13,0	-56,0	-29,0
Byggingarstarfsemi <i>Construction</i>	10.851	2.024	1.983	-53,4	-84,0	-6,5
Verslun <i>Wholesale and retail trade</i>	11.531	5.190	6.090	19,4	-64,8	14,2
Hótel- og veitingahúsarekstur <i>Hotels and restaurants</i>	2.914	2.037	2.020	-13,4	-45,2	-2,9
Flugsamgöngur <i>Air transport</i>	-13.719	-21.534	-6.070	-30,1	17,9	-73,0
Flutningar, ferðaskrifstofur o.þ.h. <i>Travel agencies and tour operators n.e.c.</i>	8.396	4.964	3.681	-33,4	-50,1	-28,4
Samgöngur <i>Transport</i>	1.604	496	541	-52,7	-75,9	5,7
Fjarskiptáþjónusta <i>Telecommunications</i>	16.547	5.887	5.123	6,2	-72,0	-14,5
Fjármálaþjón., váttryggingar og önnur fjármálastarfsemi <i>Financial intermediation and insurance</i>	7.504	5.469	6.332	-45,8	-46,8	15,4
Fasteignaviðskipti <i>Real estate activities</i>	24.132	12.480	11.857	-22,6	-53,8	-10,2
Ýmis leigustarfsemi og tölvuþjónusta <i>Computer and related activities</i>	1.418	11.088	6.870	-26,8	480,2	-37,1
Rannsóknir og þróunarstarf <i>Research and development</i>	419	946	946	-90,5	84,6	-3,2
Önnur viðskipti og sérhæfð þjónusta <i>Other business activities</i>	16.296	12.877	12.892	-9,9	-32,0	-4,3
Annað <i>Other n.e.c.</i>	8.811	7.816	9.514	-34,3	-33,1	20,4
Íbúðarhús alls <i>Residential construction</i>	80.903	40.110	35.542	-21,9	-55,7	-17,6
Starfsemi hins opinbera <i>Public works and buildings</i>	62.833	49.538	41.981	-3,3	-32,4	-19,3
Vegir og brýr <i>Roads and bridges</i>	19.648	18.763	14.856	38,7	-14,8	-25,6
Götur og holræsi <i>Streets and sewers</i>	14.237	4.326	7.272	-11,6	-72,9	58,0
Byggingar hins opinbera <i>Public buildings</i>	21.229	16.671	13.354	-19,4	-30,8	-24,5
Önnur fjárfesting hins opinbera <i>Other public investment</i>	7.719	9.776	6.499	-7,7	-6,6	-32,6
Atvinnuvegir alls, tegundaskipting <i>Business sector investment, type of assets</i>	218.788	119.861	122.368	-23,3	-54,7	-0,1
Fólksbifreiðar <i>Motor vehicles for industrial use</i>	3.525	1.218	1.652	-49,1	-70,8	21,4
Skip og skipsbúnaður, flugvélar o.fl. <i>Ships, aircrafts and pertaining equipments</i>	-8.787	-10.993	1.609	-39,9	0,7	-119,6
Verksmiðju-, iðnaðarvélar og tæki <i>Manufacturing machinery and equipments</i>	18.335	8.655	13.807	-41,2	-64,5	62,3
Skrifstofuáhöld og tæki <i>Office machinery and computers</i>	42.506	24.469	26.950	-12,2	-61,0	6,4
Vélar og tæki til jarðvegsvinnu og mannvirkjagerðar <i>Machinery tools for quarrying and construction</i>	13.435	7.279	8.216	-59,0	-61,2	11,9
Mannvirki <i>Construction</i>	143.490	79.259	62.306	-17,2	-52,6	-24,9
þar af byggingar <i>thereof buildings</i>	77.376	42.747	35.311	-3,2	-51,3	-22,2
Annað <i>Other n.e.c.</i>	6.285	9.974	7.827	-29,9	42,3	-26,0

¹ Magnbreytingar eru reiknaðar á verðlagi fyrra árs og árlegri keðjutengingu. *Volume changes are based on annual chain linking.*

² Bráðabirgðatölur. *Preliminary figures.*

Tafla 5. Skipting landsframleiðslunnar á framleiðsluþætti 2005–2010

Table 5. Cost components of Gross Domestic Product 2005–2010

Verðlag hvers árs, millj. kr. Million ISK at current prices	2005	2006	2007	2008	2009 ¹	2010 ¹
1. Verg landsframleiðsla Gross Domestic Product	1.025.740	1.168.602	1.308.530	1.481.986	1.497.672	1.537.106
2. Vörutengdir skattar Taxes on products	167.532	190.344	201.998	190.386	172.509	182.225
3. Vörutengdir styrkir Subsidies on products	9.492	10.298	11.422	13.198	13.719	14.051
4. Vinnsluvirði á grunnverði (4.=1.-2.+3.)						
Valus added, basic prices (4.=1.-2.+3.)	867.700	988.555	1.117.954	1.304.798	1.338.882	1.368.932
5. Aðrir skattar á framleiðslu Other taxes on production	28.501	36.284	41.570	40.942	37.052	37.160
6. Aðrir styrkir á framleiðslu Other subsidies on production	11.227	9.959	11.894	14.128	14.287	13.438
7. Vergar þáttatekjur (7.=4.-5.+6.-10.)						
Gross factor income (7.=4.-5.+6.-10.)	850.427	962.231	1.088.279	1.277.985	1.316.117	1.345.210
8. Laun og tengd gjöld Compensation of employees	580.605	681.861	794.430	843.129	775.698	801.296
9. Vergur rekstrarafgangur (9.=7.-8.)						
Operating surplus, gross (9.=7.-8.)	269.821	280.370	293.849	434.856	540.419	543.915
9.1 Bókfærðar afskriftir						
Consumption of fixed capital (business acc.)	147.679	170.448	191.116	260.264	258.133	...
9.2 Hreinn rekstrarafgangur Operating surplus, net	122.142	109.922	102.733	174.592	282.286	...

¹ Bráðabirgðatölur. Preliminary figures.

Tafla 6. Magnvísitölur atvinnuvega og landsframleiðslunnar í heild 2006–2010

Table 6. Gross Domestic Product by industries, volume indices 2006–2010

Magnvísitölur, 2005=100 Volume indices, 2005=100	2006	2007	2008	2009 ¹	2010 ¹
A. Landbúnaður, skógrækt og fiskveiðar Agriculture, forestry and fishing	97,1	95,7	96,7	99,1	92,2
Par af fiskveiðar There of fishing	95,4	92,6	91,7	94,0	86,6
B.–E. Framleiðsla, námugróftur, veitur og meðhöndlun úrgangs					
Mining; manufacturing; electricity; water supply; waste management	104,4	107,9	124,0	122,9	127,1
F. Byggingarstarfsemi Construction	113,2	120,3	103,2	62,8	49,5
G.–I. Verslun, samgöngur, rekstur veitinga- og gististaða					
Wholesale & retail trade; transportation; accommod. and food service	104,7	116,5	118,9	109,7	107,5
J. Upplýsingar og fjarskipti Information and communication	106,2	117,3	119,7	116,9	114,1
K. Fjármála- og váttryggingarstarfsemi Financial and insurance activities	118,3	145,4	127,4	98,4	87,7
L. Fasteignaviðskipti Real estate activities	106,5	114,4	106,5	104,5	99,5
M.–N. Ýmis sérhæfð þjónusta Other service activities	105,2	121,2	114,6	95,6	93,7
O.–Q. Opinber stjórnsýsla, fræðslustarfsemi, heilbrigðis- og félagsþjónusta					
Public adm.; education; human health and social work activities	102,7	106,5	111,4	109,4	105,7
R.–U. Önnur starfsemi Other activities	102,2	107,9	127,3	119,7	124,2
Allar atvinnugreinar Total industries	106,3	114,8	115,3	105,3	101,6
Breyting frá fyrra ári, %					
Percentage change from previous year, %	6,3	8,0	0,5	-8,7	-3,5
Til samanburðar: Breyting skv. útgjaldauppgjöri, %					
Memorandum: Change according to expenditure approach, %	4,7	6,0	1,3	-6,7	-4,0

¹ Bráðabirgðatölur. Preliminary figures.

Tafla 7. Hlutfallsleg skipting landsframleiðslu eftir atvinnuvegum 2006–2010Table 7. *Gross Domestic Product by industries, percentage breakdown 2006–2010*

Hlutfallsleg skipting <i>Percentage breakdown</i>	2006	2007	2008	2009 ¹	2010 ¹
A. Landbúnaður, skógrækt og fiskveiðar <i>Agriculture, forestry and fishing</i>	5,9	5,3	5,7	6,9	6,6
Þar af fiskveiðar <i>There of fishing</i>	4,9	4,2	4,8	5,8	...
B.–E. Framleiðsla, námugróftur, veitur og meðhöndlun úrgangs <i>Mining; manufacturing; electricity; water supply; waste management</i>	15,2	14,2	17,2	17,8	19,1
F. Byggingarstarfsemi <i>Construction</i>	11,7	11,4	8,7	5,0	4,1
G.–I. Verslun, samgöngur, rekstur veitinga- og gististaða <i>Wholesale & retail trade; transportation; accommod. and food service</i>	15,5	17,4	15,1	16,5	16,7
J. Upplýsingar og fjarskipti <i>Information and communication</i>	5,3	4,4	3,7	3,9	4,0
K. Fjármála- og váttryggingastarfsemi <i>Financial and insurance activities</i>	9,4	6,6	10,0	8,4	7,8
L. Fasteignaviðskipti <i>Real estate activities</i>	9,4	9,5	11,0	10,4	11,1
M.–N. Ýmis sérhæfð þjónusta <i>Other service activities</i>	5,6	6,6	6,2	6,6	6,7
O.–Q. Opinber stjórnarsýsla, fræðslustarfsemi, heilbrigðis- og félagsþjónusta <i>Public adm.; education; human health and social work activities</i>	19,9	20,3	19,7	20,7	20,7
R.–U. Önnur starfsemi <i>Other activities</i>	2,0	2,8	3,1	3,1	3,3
Allar atvinnugreinar <i>Total industries</i>	100,0	100,0	100,0	100,0	100,0

¹ Bráðabirgðatölur. *Preliminary figures.*

Hagtidindi **Þjóðhagsreikningar**
Statistical Series ***National accounts***

96. árg. • 46. tbl.

ISSN 0019-1078

2011:10

ISSN 1670-4657 (prentútgáfa *print edition*) • ISSN 1670-4665 (rafræn útgáfa *PDF*)

Verð kr. *Price* ISK 900 • € 7

Umsjón *Supervision* Stefán Þór Jansen • stefan.jansen@hagstofa.is

Sími *Telephone* +(354) 528 1000

Bréfasími *Fax* +(354) 528 1099

© Hagstofa Íslands *Statistics Iceland* • Borgartúni 21a 150 Reykjavík Iceland

Öllum eru heimil afnot af ritinu. Vinsamlegast getið heimildar. *Please quote the source.*

www.hagstofa.is/hagtidindi www.statice.is/series