

2011:11 • 8. september 2011

Landsframleiðslan á 2. ársfjórðungi 2011

Quarterly national accounts, 2nd quarter 2011

Samantekt Landsframleiðsla fyrstu sex mánuði ársins 2011 jókst um 2,5% að raungildi samanborið við fyrstu sex mánuði ársins 2010.

Landsframleiðsla dróst saman um 2,8% að raungildi milli 1. ársfjórðungs 2011 og 2. ársfjórðungs 2011. Á sama tíma drógust þjóðarútgjöld saman um 3,9%. Einkaneysla jókst um 1,8%, samneysla um 0,4% og fjárfesting um 7,7%. Útflutningur jókst um 1,4% en innflutningur var óbreyttur. Þessar tölur eru árstíðaleiðréttar og miðast við vöxt milli ársfjórðunga, ekki ára.

Landsframleiðsla á 2. ársfjórðungi 2011, án árstíðaleiðréttingar, jókst um 1,4% frá sama ársfjórðungi fyrra árs.

Tafla 1. Yfirlitstafla
Table 1. Overview

	Verðlag ársins, millj. kr. <i>Current prices, million ISK</i>	Magnbreyting frá fyrra ári, % <i>Volume change f from previous year, %</i>		Magnbreyting frá yrra ársfj., % ¹ <i>Volume change from previous quarter, %¹</i>	
		<i>from previous year, %</i>		<i>from previous quarter, %¹</i>	
		1.-2. ársfj. <i>1. 2. quarter</i>	1. ársfj. <i>1. 2. quarter</i>	1. ársfj. <i>1. 2. quarter</i>	2. ársfj. <i>1. 2. quarter</i>
Einkaneysla <i>Private final consumption</i>	209.958	5,1	3,1	-1,0	1,8
Samneysla <i>Government final consumption</i>	105.738	1,0	0,2	0,3	0,4
Fjármunamyndun <i>Gross fixed capital formation</i>	52.148	1,0	2,2	-14,1	7,7
Birgðabreytingar ² <i>Changes in inventories²</i>	331	2,2
Þjóðarútgjöld alls <i>Gross domestic final expendit.</i>	368.175	6,0	5,0	4,3	-3,9
Útflutningur vöru og þjónustu <i>Exports of goods and services</i>	228.949	-3,7	-0,5	-8,0	1,4
Innflutningur vöru og þjónustu <i>Imports of goods and services</i>	-199.075	4,1	3,7	-5,3	0,0
Verg landsframleiðsla GDP	398.049	1,4	2,5	1,9	-2,8

¹ Árstíðaleiðrétt. *Seasonally adjusted.*

² Hlutfallstölur sýna vöxt eða samdrátt í birgðabreytingu milli ára sem hlutfall af landsframleiðslu fyrra árs, reiknað á föstu verðlagi. *The figures express the increase or reduction in inventories as a percentage of GDP of the previous year, at constant prices.*

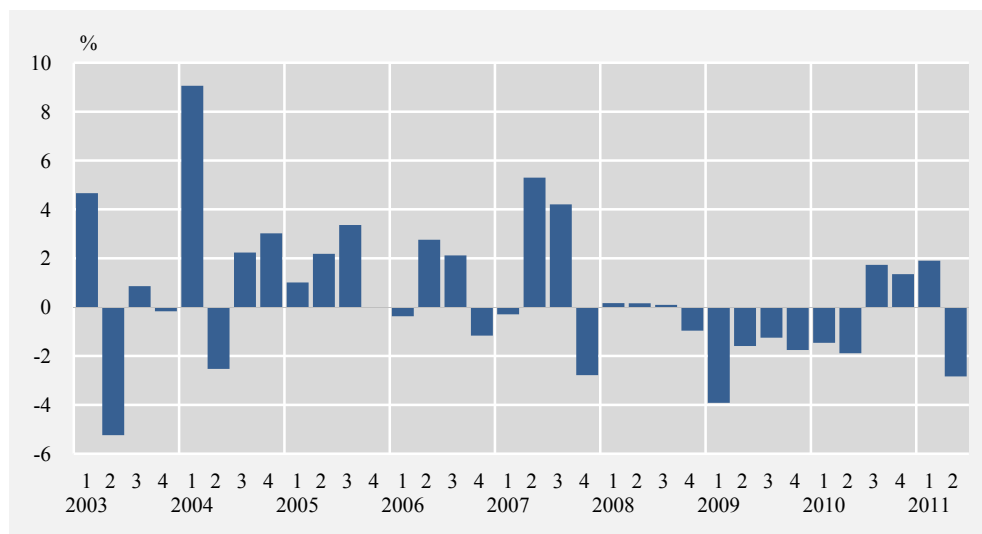


Framsetning talna Í þeim tilvikum þar sem fjallað er um breytingu á milli samliggjandi ársfjórðunga er miðað við árstíðaleiðréttar¹ tölur en að öðrum kosti er miðað við óárstíðaleiðréttar tölur.

Birgðabreytingar Miklar og nokkuð óvenjulegar birgðabreytingar sjávarafurða urðu á 1. og 2. ársfjórðungi 2011. Vísbendingar eru einnig um að birgðir áls séu ofmetnar og útflutningur áls vantalin að sama skapi. Þessar breytingar auka mjög óvissu um niðurstöðu árstíðaleiðréttingar milli 1. og 2. ársfjórðungs 2011 og gefur því að öllum líkindum réttari mynd að líta á samtölu þeirra.

Mynd 1. Ársfjórðungsleg breyting landsframleiðslu, árstíðaleiðrétt

Figure 1. Quarterly GDP volume growth, seasonally adjusted



Skýring Note: Bráðabirgðatölur fyrir árin 2009–2011. Raunbreytingar frá fyrri ársfjórðungi. Preliminary figures 2009–2011. Change from the previous quarter.

Aukning í einkaneyslu Einkaneysla jókst um 1,8% frá 1. ársfjórðungi 2011 til 2. ársfjórðungs 2011. Sé miðað við sama ársfjórðung árið áður jókst hún um 5,1%.

Samneysla eykst Samneysla jókst lítillega eða um 0,4% frá 1. ársfjórðungi 2011 til 2. ársfjórðungs. Frá sama fjórðungi árið áður er aukning um 1,0%.

Fjárfesting eykst Fjárfesting jókst um 7,7% á 2. ársfjórðungi 2011 samanborið við ársfjórðunginn á undan. Fjárfesting atvinnu vega jókst um 13,6% og íbúðafjárfesting um 2,6% á sama tímabili. Fjárfesting hins opinbera dróst hins vegar saman um 9,5%. Miðað við sama fjórðung árið 2010 kemur fram 1,0% vöxtur í fjárfestingu á 2. ársfjórðungi.

Lítill birgðabreyting Birgðaskýrslur Hagstofunnar sýna að á 2. ársfjórðungi 2011 voru litlar birgðabreytingar á verðlagi ársins. Birgðir í stóriðju aukast nokkuð en birgðir sjávarafurða lækka.

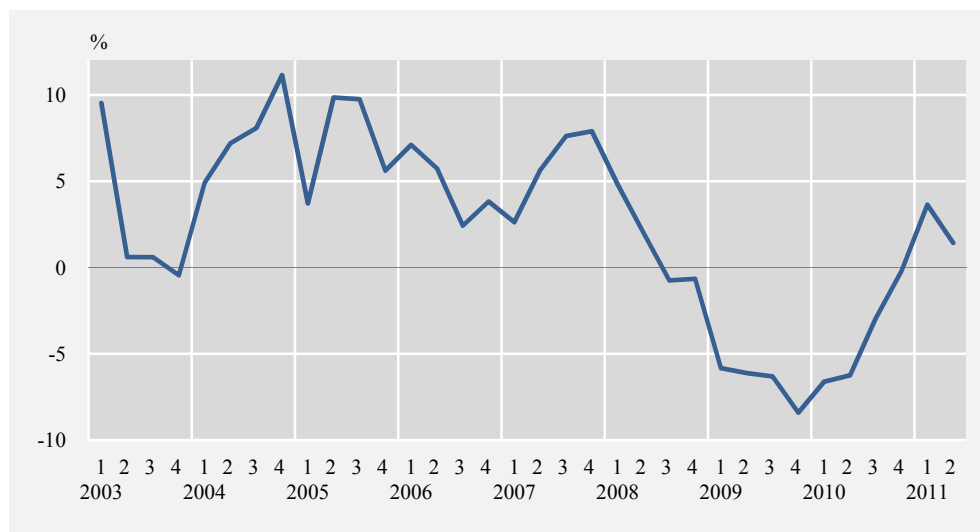
Þjóðarútgjöld dragast saman Þjóðarútgjöld drógust saman um 3,9% á 2. ársfjórðungi borið saman við 1. ársfjórðung. Birgðir jókst mjög mikið á fyrsta ársfjórðungi 2011 og áttu megin þátt í aukningu þjóðarútgjalda á þeim ársfjórðungi þrátt fyrir samdrátt annarra undirlíða. Á öðrum ársfjórðungi snýst þetta við. Lítil birgðabreyting velur því að þjóðar-

¹ Á umbrotatímum eins og nú er óvissu við árstíðaleiðréttingar mikil. Þetta á sérstaklega við um lítil hagkerfi eins og það íslenska.

útgjöld dragast saman frá fyrra fjórðungi þrátt fyrir aukningu í öðrum undirliðum. Mynd 3 sýni r hlutdeild einstakra liða í ha g vexti. Þjóðarútgjöld j ukust um 6,0 % miðað við samsvarandi tímabil árið áður.

Mynd 2. Landsframleiðsla, breyting frá sama ársfjórðungi fyrra árs

Figure 2. GDP, volume changes on same quarter in the previous year



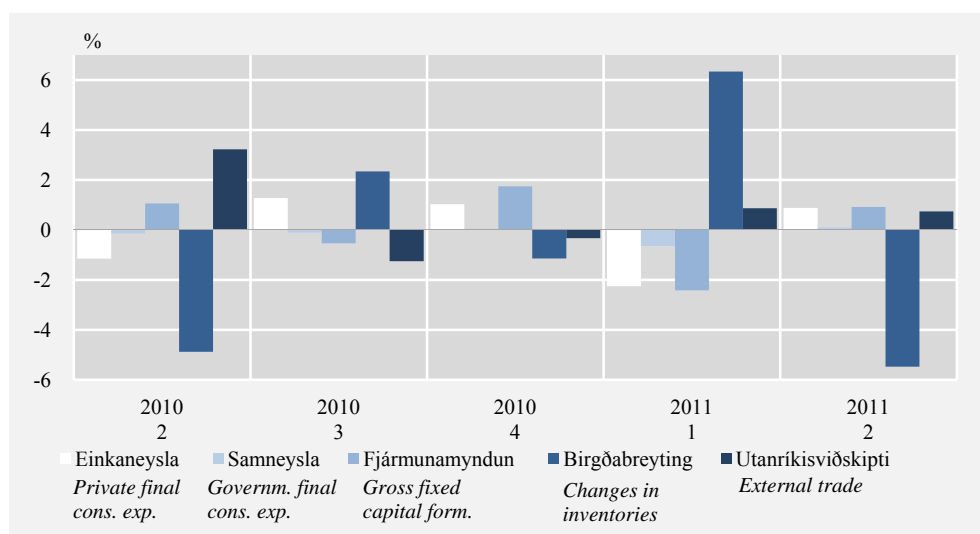
Skýring Note: Bráðabirgðatölur fyrir árin 2009–2011. Preliminary figures 2009–2011.

Útflutningur eykst en innflutningur er óbreyttur

Útflutningur jókst um 1,4% milli 1. ársfjórðungs og 2. ársfjórðungs 2011. Vör útflutningur dróst saman um 1,9% en þjónus tuútflutningur jókst um 7,3% á sama tímabili. Innflutningur var óbreyttur frá fyrri ársfjórðungi. Vöruinnflutningur dróst saman um 0,8% en þjónustuinflutningur jókst um 1,2%. Á 2. fjórðungi ársins dróst útflutningur saman um 3,7% en innflutningur jókst um 4,1% miðað við sama fjórðung fyrra árs.

Mynd 3. Hlutdeild í hagvexti, prósentustig

Figure 3. Contributions to growth, % points



Skýring Note: Bráðabirgðatölur fyrir árin 2010–2011. Breyting frá fyrra ársfjórðungi, árstíðaleiðrétt. Preliminary figures 2010–2011. Change from previous quarter, seasonally adjusted.

Afgangur á vöru- og þjónustuviðskiptum

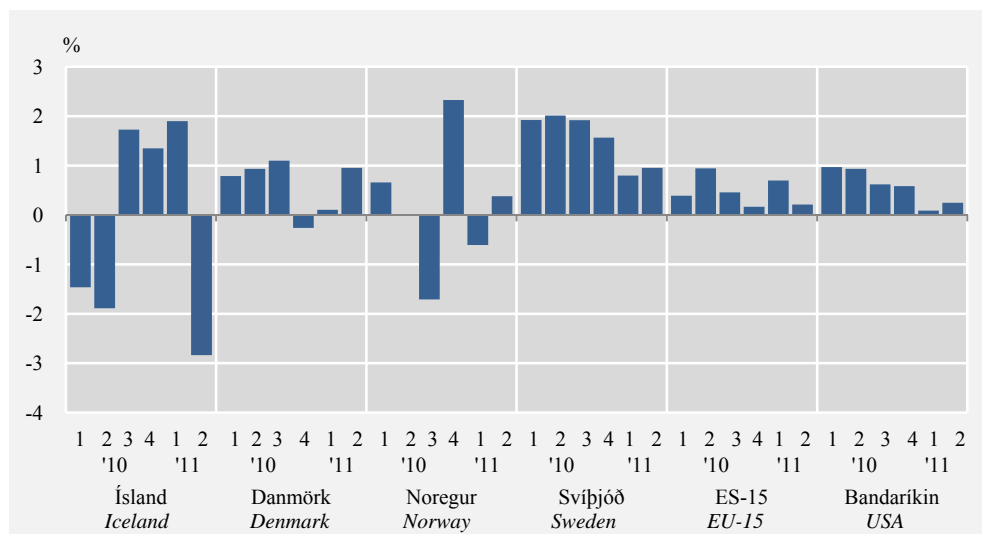
Afgangur af vöru- og þjónustuviðskiptum við útlönd er meiri á 2. ársfjórðungi 2011 en á 1. ársfjórðungi. Samdráttur landsframleiðslu á 2. ársfjórðungi 2011 er því minni en samdráttur þjóðarútgjalda, eða 2,8% en þjóðarútgjöldin dragast saman um 3,9% á sama tíma. Aftur á móti jókst landsframleiðslan um 1,4% á 2. ársfjórðungi 2011 miðað við sama fjórðung árið áður.

Hagvöxtur erlendis

Hagvöxtur í helstu viðskiptalöndum Íslands var mestur á 2. ársfjórðungi í Danmörku og Svíþjóð eða 1,0%. Í Bandaríkjunum var hagvöxtur 0,2% en 0,4% í Noregi. Í Japan var 0,3% samdráttur.

Mynd 4. Ársfjórðungslegur hagvöxtur í nokkrum löndum

Figure 4. Quarterly GDP volume growth in selected countries



Skýring Note: Bráðabirgðatölur fyrir árin 2009–2011. Árstíðaleiðrétt, raunbreyting frá fyrra ársfjórðungi. Preliminary figures 2009–2011. Seasonally adjusted, change on the previous quarter.

Heimild Source: Efnahags- og framfarastofnunin. OECD.

Vöxtur fyrstu sex mánuði ársins

Landsframleiðslan fyrstu sex mánuði ársins 2011 nemur 782 milljörðum króna borið saman við 752 milljarða króna á sama tímabili árið áður. Að teknu tilliti til verðbreytinga jókst landsframleiðsla um 2,5% að rau ngildi samanborið við fyrstu sex mánuði ársins 2010.

Árstíðaleiðrétting

Árstíðaleiðréttingar eru gerðar í samræmi við ráðleggingar vi nnuhóps á veg um Hagstofu Evrópusambandsins (Eurostat) og Seðlabanka Evrópusambandsins. Meiriháttar breytingar í efnahagslífi svo sem vegna efnahagshrunsins, og óreglubundnir liðir sem valda auknum sveiflum hafa mikil áhrif á árstíðarleiðréttinguna. Því smærra sem hagkerfið er, því meira vægi hafa ýmsir óreglulegir liðir, svo sem inn- og útflutningur á flugvélum. Á undanfönum fimm árum hefur ársfjórðungslegur innflutningur á flugvélum sveiflast frá 0% til 9% af innflutningi í viðkomandi ársfjórðungi. Slíkir óreglulegir liðir torveldu að greina árstíðasveiflu í gögnum og mæling á hagvexti milli einstakra ársfjórðunga verður einnig óstöðugri. Niðurstöður fyrir árin 2009–2011 eru bráðabirgðatölur sem breytast eftir því sem ýtarlegri upplýsingar berast sem einnig hefur áhrif á árstíðaleiðréttu niðurstöðurnar.

Ýtarleg sundurliðun er birt á vefnum

Ýtarlega sundurliðun á ársfjórðungsefni er að finna á vef Hagstofunnar. Þar er fjárfesting eftir ársfjórðungum sundurliðuð í fjárfestingu atvinnuvega, íbúðarhúsnæði og starfsemi hins opinbera. Útflutningi og innflutningi er skipt upp í vörur og þjónustu. Á vefnum er einnig að finna allar fjárhæðir á keðjutengdu verðmætum þar sem árið 2005 er viðmiðunarár.

*Tölur um 3. ársfjórðung 2011
verða birtar í desember*

Tölur um landsframleiðsluna á 3. ársfjórðungi 2011 verða birtar með sambærilegum hætti í Hagtíðindum 7. desember 2011.

English summary

In real terms, GDP for the first six months of 2011 increased by 2.5% compared with the same period of 2010.

In real terms, seasonally adjusted GDP¹ in the 2nd quarter of 2011 decreased by 2.8% from the previous quarter. Household final consumption increased by 1.8%, government final consumption increased by 0.4%, and gross fixed capital formation increased by 7.7%. Owing to changes in inventories total domestic final expenditure decreased by 3.9%.

Exports increased by 1.4% but imports did not change in the 2nd quarter of 2011 as compared with the 1st quarter.

Non-seasonally adjusted figures indicate an increase in GDP by 1.4% for the 2nd quarter of 2011. Domestic expenditure increased by 6.0% in the quarter, when compared with the same quarter of the previous year.

Exceptionally large changes in stocks occurred in the first two quarters of 2011 and there are indications that stocks of aluminium are overestimated and the export underestimated. Most likely these changes have distorted the seasonal adjustment and therefore an aggregation of these two quarters gives a more reliable picture of the developments in the first half of 2011.

National accounts for the 3rd quarter of 2011 will be published on the 7th of December 2011.

¹ During economic turbulence, like at the present time, major structural changes have effects on seasonally adjusted results that can be more volatile than would be the case otherwise. For small countries irregular items also have a great impact on seasonally adjusted results and make it more difficult to detect seasonality in the data and quarterly GDP estimates can become even more unstable. The seasonal results should therefore be interpreted with care.

Tafla 2. Landsframléiðsla eftir ársfjórðungum 2007–2011*Table 2. Quarterly Gross Domestic Product (GDP) 2007–2011*

Einkan	eysla <i>Household final consumption</i>	Samneysla <i>Government final consumption</i>	Fjármuna- myndun <i>Gross fixed capital formation</i>	Birgða- breytingar <i>Changes in inventory</i>	Þjóðar- útgjöld <i>National Expenditure</i>	Út- flutningur <i>Exports</i>	Inn- flutningur <i>Imports</i>	Verg lands- framléiðsla <i>GDP</i>
Verðlag hvers árs, millj. kr. <i>Million ISK at current prices</i>								
2007	751.611	316.828	373.048	6.626	1.448.113	453.349	-592.932	1.308.531
1. ársfj. <i>1st quarter</i>	170.337	77.398	81.748	1.546	331.029	110.048	-133.969	307.108
2. ársfj. <i>2nd quarter</i>	190.832	79.308	97.128	1.100	368.368	107.207	-148.994	326.582
3. ársfj. <i>3rd quarter</i>	188.827	79.432	106.626	4.089	378.975	107.187	-147.863	338.298
4. ársfj. <i>4th quarter</i>	201.615	80.690	87.545	-109	369.741	128.907	-162.105	336.543
2008	789.923	367.309	362.524	3.255	1.523.010	657.271	-698.296	1.481.986
1. ársfj. <i>1st quarter</i>	197.551	84.304	85.139	798	367.792	113.742	-151.201	330.333
2. ársfj. <i>2nd quarter</i>	205.806	90.317	87.008	-6.749	376.383	175.407	-187.033	364.756
3. ársfj. <i>3rd quarter</i>	197.012	92.549	99.302	14.860	403.724	176.394	-197.732	382.386
4. ársfj. <i>4th quarter</i>	189.554	100.138	91.075	-5.654	375.113	191.728	-162.330	404.511
2009¹	764.458	396.945	209.509	654	1.371.566	788.276	-662.171	1.497.672
1. ársfj. ¹ <i>1st quarter¹</i>	179.899	97.468	36.191	12.152	325.710	164.153	-142.913	346.949
2. ársfj. ¹ <i>2nd quarter¹</i>	189.596	101.644	50.781	203	342.224	186.367	-156.191	372.400
3. ársfj. ¹ <i>3rd quarter¹</i>	191.426	97.066	57.272	-4.060	341.704	232.275	-184.406	389.572
4. ársfj. ¹ <i>4th quarter¹</i>	203.537	100.768	65.265	-7.641	361.929	205.482	-178.660	388.752
2010¹	787.724	398.618	199.891	-3.373	1.382.860	861.272	-707.026	1.537.106
1. ársfj. ¹ <i>1st quarter¹</i>	190.865	97.249	44.064	10.006	342.184	194.350	-167.524	369.010
2. ársfj. ¹ <i>2nd quarter¹</i>	194.131	101.792	50.104	-8.016	338.011	222.001	-177.275	382.738
3. ársfj. ¹ <i>3rd quarter¹</i>	193.885	97.336	51.381	-754	341.847	231.006	-180.604	392.249
4. ársfj. ¹ <i>4th quarter¹</i>	208.842	102.242	54.342	-4.608	360.817	213.915	-181.623	393.109
2011¹
1. ársfj. ¹ <i>1st quarter¹</i>	194.656	98.544	44.929	21.303	359.433	200.520	-175.844	384.109
2. ársfj. ¹ <i>2nd quarter¹</i>	209.958	105.738	52.148	331	368.175	228.949	-199.075	398.049

¹ Bráðabirgðatölur. *Preliminary figures.*

Tafla 3. Ársbreyting landsframleiðslu eftir ársfjórðungum 2007–2011

Table 3. Annual GDP volume growth 2007–2011

Einkan	Fjármuna-				Þjóðar- útgjöld <i>National Expenditure</i>	Út- flutningur <i>Exports</i>	Inn- flutningur <i>Imports</i>	Verg lands- framleiðsla <i>GDP</i>
	eysla <i>Household final consumption</i>	Samneysla <i>Government final consumption</i>	my <i>Gross fixed capital formation</i>	ndun <i>Changes in Inventory¹</i>				
Raunbreytingar frá sama tímabili árið áður, % <i>Volume change on the same quarter of the previous year, %</i>								
2007	5,7	4,1	-12,2	-0,6	-0,4	17,7	-1,5	6,0
1. ársfj. <i>1st quarter</i>	-1,3	4,0	-17,2	-0,9	-5,6	15,7	-8,7	2,6
2. ársfj. <i>2nd quarter</i>	4,8	4,5	-2,6	0,1	2,5	6,4	-0,8	5,7
3. ársfj. <i>3rd quarter</i>	9,6	3,5	1,9	-0,7	5,6	5,8	2,3	7,6
4. ársfj. <i>4th quarter</i>	9,8	4,3	-28,6	-1,0	-4,2	46,6	0,8	7,9
2008	-7,9	4,6	-20,0	-0,4	-8,6	7,0	-18,4	1,3
1. ársfj. <i>1st quarter</i>	8,0	4,3	-2,4	-0,3	4,4	-0,4	-0,7	4,8
2. ársfj. <i>2nd quarter</i>	-5,2	6,0	-25,2	-1,9	-9,8	25,0	-10,2	2,0
3. ársfj. <i>3rd quarter</i>	-10,3	2,3	-25,4	1,6	-10,5	18,3	-11,7	-0,8
4. ársfj. <i>4th quarter</i>	-21,9	5,7	-24,0	-1,0	-17,1	-11,3	-47,2	-0,7
2009²	-14,9	-1,7	-51,1	-0,0	-20,3	6,6	-24,0	-6,7
1. ársfj. ² <i>1st quarter²</i>	-23,1	0,3	-66,0	3,4	-25,4	16,6	-33,7	-5,8
2. ársfj. ² <i>2nd quarter²</i>	-19,0	1,2	-50,5	1,9	-20,3	-6,8	-35,2	-6,1
3. ársfj. ² <i>3rd quarter²</i>	-14,1	-3,6	-50,3	-4,8	-23,9	12,8	-25,7	-6,3
4. ársfj. ² <i>4th quarter²</i>	-1,2	-4,7	-34,4	-0,1	-10,5	6,3	11,9	-8,4
2010²	-0,4	-3,4	-8,0	-0,2	-2,7	0,4	4,0	-4,0
1. ársfj. ² <i>1st quarter²</i>	-1,5	-4,6	7,4	-0,8	-2,5	-8,4	0,4	-6,6
2. ársfj. ² <i>2nd quarter²</i>	-3,1	-4,8	-8,2	-2,3	-6,7	4,2	6,0	-6,3
3. ársfj. ² <i>3rd quarter²</i>	-0,1	-3,1	-13,0	1,1	-1,7	-0,3	2,2	-2,9
4. ársfj. ² <i>4th quarter²</i>	3,0	-1,2	-13,0	0,9	0,2	6,1	7,2	-0,2
2011²
1. ársfj. ² <i>1st quarter²</i>	1,0	-0,6	3,5	2,8	4,0	3,3	3,4	3,6
2. ársfj. ² <i>2nd quarter²</i>	5,1	1,0	1,0	2,2	6,0	-3,7	4,1	1,4

¹ Hlutfallstölurnar sýna vöxt eða sa mdrátt í birgðabreytingu milli ára sem hlutfall af landsframleiðslu sama fjórðungs fyrra árs, keðjutengdu verðmæti, viðmiðunarár 2000. *The figures express the increase or reduction in inventories as a percentage of GDP in the same quarter of the previous year, chain-volume measures, reference year 2000.*

² Bráðabirgðatölur. *Preliminary figures.*

Tafla 4. Ársfjórðungsleg breyting landsframleiðslu 2007–2011, árstíðaleiðrétt*Table 4. Seasonally adjusted quarterly volume growth in GDP 2007–2011*

Fjármuna- Einkan	eysla <i>Household final consumption</i>	Samneysla <i>Government final consumption</i>	myndun <i>Gross fixed capital formation</i>	Þjóðar- útgjöld <i>National Expenditure</i>	Út- flutningur <i>Exports</i>	Inn- Flutningur <i>Imports</i>	Verg lands- Framleiðsla <i>GDP</i>
Raunbreyting frá fyrra ársfjórðungi, %							
Percentage change on the previous quarter							
2007							
1. ársfj. <i>1st quarter</i>	1,5	0,8	-30,0	-8,9	12,8	-12,5	-0,3
2. ársfj. <i>2nd quarter</i>	4,7	1,0	18,7	7,2	-0,3	5,5	5,3
3. ársfj. <i>3rd quarter</i>	2,3	1,2	4,8	3,8	-3,5	-2,4	4,2
4. ársfj. <i>4th quarter</i>	0,5	0,9	-19,3	-6,3	30,0	11,7	-2,8
2008							
1. ársfj. <i>1st quarter</i>	-0,0	1,9	-1,1	0,5	-17,2	-13,7	0,2
2. ársfj. <i>2nd quarter</i>	-7,3	0,9	-10,6	-7,8	20,3	-4,2	0,2
3. ársfj. <i>3rd quarter</i>	-3,9	0,4	1,0	2,6	-10,5	-4,3	0,1
4. ársfj. <i>4th quarter</i>	-13,1	0,7	-14,0	-13,4	-0,2	-33,5	-1,0
2009¹							
1. ársfj. ¹ <i>1st quarter¹</i>	-0,4	-0,7	-53,9	-8,4	8,8	8,7	-3,9
2. ársfj. ¹ <i>2nd quarter¹</i>	-1,3	-0,0	23,3	-1,8	-4,6	-6,0	-1,6
3. ársfj. ¹ <i>3rd quarter¹</i>	0,4	-3,7	-1,1	-2,2	8,2	9,2	-1,3
4. ársfj. ¹ <i>4th quarter¹</i>	-0,7	-0,7	17,2	1,1	-5,0	0,1	-1,8
2010¹							
1. ársfj. ¹ <i>1st quarter¹</i>	0,2	-0,5	-27,2	0,1	-4,4	-2,1	-1,5
2. ársfj. ¹ <i>2nd quarter¹</i>	-2,2	-0,5	8,6	-5,4	5,7	-0,6	-1,9
3. ársfj. ¹ <i>3rd quarter¹</i>	2,4	-0,4	-3,9	3,3	1,9	4,9	1,7
4. ársfj. ¹ <i>4th quarter¹</i>	1,9	0,2	13,5	1,8	3,6	4,8	1,3
2011¹							
1. ársfj. ¹ <i>1st quarter¹</i>	-1,0	0,3	-14,1	4,3	-8,0	-5,3	1,9
2. ársfj. ¹ <i>2nd quarter¹</i>	1,8	0,4	7,7	-3,9	1,4	-0,0	-2,8

¹ Bráðabirgðatölur. *Preliminary figures.*

Tafla 5. Hlutdeild í hagvexti 2007–2011

Table 5. Contribution to growth 2007–2011

	Einkaneysla <i>Household</i> <i>final</i> <i>consumption</i>	Samney <i>Govvern.</i> <i>final</i> <i>consumption</i>	sla <i>Gross fixed</i> <i>capital</i> <i>formation</i>	Fjármuna- myndun <i>Gross fixed</i> <i>capital</i> <i>formation</i>	Birgða- breytingar <i>Changes in</i> <i>inventory</i>	Út- flutningur <i>Exports</i>	Inn- flutningur <i>Imports</i>	Verg lands- framleiðsla <i>GDP</i>
Hlutdeild í hagvexti								
frá fyrra ársfj., %								
% points contributions								
to growth in GDP from								
previous quarter								
2007								
1. ársfj. <i>1st quarter</i>		0,2	-10,6	-0,1	7,3	2,8	-0,3	
2. ársfj. <i>2nd quarter</i>		0,2	5,1	-0,1	-0,1	-2,6	5,3	
3. ársfj. <i>3rd quarter</i>		0,3	1,5	1,2	-1,2	1,1	4,2	
4. ársfj. <i>4th quarter</i>		0,2	-6,0	-1,7	9,4	-5,1	-2,8	
2008								
1. ársfj. <i>1st quarter</i>		0,7	-0,3	0,4	-8,4	8,4	0,2	
2. ársfj. <i>2nd quarter</i>		0,2	-2,7	-1,7	6,8	1,8	0,2	
3. ársfj. <i>3rd quarter</i>		0,1	0,2	4,4	-4,3	1,7	0,1	
4. ársfj. <i>4th quarter</i>		0,2	-3,2	-3,9	-0,1	12,8	-1,0	
2009¹								
1. ársfj. ¹ <i>1st quarter</i>		-0,4	-9,8	4,3	11,6	-10,4	-3,9	
2. ársfj. ¹ <i>2nd quarter</i>		-0,0	2,4	-3,3	-2,3	2,3	-1,6	
3. ársfj. ¹ <i>3rd quarter</i>		-1,0	-0,1	-1,0	4,0	-3,3	-1,3	
4. ársfj. ¹ <i>4th quarter</i>		-0,2	2,2	-0,8	-2,6	-0,1	-1,8	
2010¹								
1. ársfj. ¹ <i>1st quarter</i>		0,3	-3,2	4,4	-0,4	-5,2	-1,5	
2. ársfj. ¹ <i>2nd quarter</i>		-0,1	1,1	-4,9	2,9	0,3	-1,9	
3. ársfj. ¹ <i>3rd quarter</i>		-0,1	-0,5	2,3	1,0	-2,3	1,7	
4. ársfj. ¹ <i>4th quarter</i>		0,0	1,7	-1,1	2,0	-2,3	1,3	
2011¹								
1. ársfj. ¹ <i>1st quarter</i>		-0,6	-2,4	6,3	-3,6	4,5	1,9	
2. ársfj. ¹ <i>2nd quarter</i>		0,1	0,9	-5,5	0,7	0,0	-2,8	

Skýring Note: Miðað er við árstíðaleiðrétta tölur. Calculated from seasonally adjusted series.

¹ Bráðabirgðatölur. Preliminary figures.

Tafla 6. Ársbreyting landsframleiðslu eftir ársfjórðungum 2007–2011, árstíðaleiðrétt
Table 6. Seasonally adjusted annual GDP volume growth 2007–2011

Fjármuna- Einkan	eysla <i>Household final consumption</i>	Samneysla <i>Government final consumption</i>	myndun <i>Gross fixed capital formation</i>	Þjóðar- útgjöld <i>National Expenditure</i>	Út- flutningur <i>Exports</i>	Inn- Flutningur <i>Imports</i>	Verg lands- Framleiðsla <i>GDP</i>
Raunbreyting frá sama tímabili árið áður, % Volume change on the same quarter of the previous year, %							
2007	5,7	4,1	-12,2	-0,4	17,7	-1,5	6,0
1. ársfj. <i>1st quarter</i>	-0,9	4,0	-15,6	-4,9	15,1	-8,6	3,4
2. ársfj. <i>2nd quarter</i>	5,1	4,2	-2,1	2,7	7,3	-0,3	6,0
3. ársfj. <i>3rd quarter</i>	9,6	4,1	1,6	5,7	8,0	2,6	8,1
4. ársfj. <i>4th quarter</i>	9,2	4,0	-29,8	-5,0	41,0	0,6	6,4
2008	-7,9	4,6	-20,0	-8,6	7,0	-18,4	1,3
1. ársfj. <i>1st quarter</i>	7,6	5,1	-0,8	4,8	3,5	-0,9	6,8
2. ársfj. <i>2nd quarter</i>	-4,8	5,0	-25,2	-9,9	24,9	-10,0	1,6
3. ársfj. <i>3rd quarter</i>	-10,5	4,2	-28,0	-10,8	15,8	-11,6	-2,4
4. ársfj. <i>4th quarter</i>	-22,6	4,0	-23,2	-17,6	-11,1	-47,4	-0,6
2009¹	-14,9	-1,7	-51,1	-20,3	6,6	-24,0	-6,7
1. ársfj. ¹ <i>1st quarter</i> ¹	-22,9	1,4	-64,2	-24,9	16,9	-33,7	-4,6
2. ársfj. ¹ <i>2nd quarter</i> ¹	-17,9	0,4	-50,6	-20,1	-7,2	-34,9	-6,3
3. ársfj. ¹ <i>3rd quarter</i> ¹	-14,2	-3,7	-51,6	-23,8	12,2	-25,8	-7,5
4. ársfj. ¹ <i>4th quarter</i> ¹	-1,9	-5,0	-34,0	-11,0	6,8	11,7	-8,3
2010¹	-0,4	-3,4	-8,0	-2,7	0,4	4,0	-4,0
1. ársfj. ¹ <i>1st quarter</i> ¹	-1,3	-4,8	4,2	-2,8	-6,2	0,6	-5,9
2. ársfj. ¹ <i>2nd quarter</i> ¹	-2,2	-5,3	-8,3	-6,4	3,9	6,4	-6,2
3. ársfj. ¹ <i>3rd quarter</i> ¹	-0,3	-2,1	-10,9	-1,1	-2,2	2,1	-3,4
4. ársfj. ¹ <i>4th quarter</i> ¹	2,3	-1,3	-13,8	-0,4	6,6	6,9	-0,3
2011¹
1. ársfj. ¹ <i>1st quarter</i> ¹	1,1	-0,5	1,7	3,8	2,5	3,4	3,1
2. ársfj. ¹ <i>2nd quarter</i> ¹	5,2	0,4	0,9	5,4	-1,6	4,0	2,1

¹ Bráðabirgðatölur. Preliminary figures.

Hagtiðindi Þjóðhagsreikningar
Statistical Series *National accounts*

96. árg. • 47. tbl. 2011:11

ISSN 0019-1078

ISSN 1670-4657 (prentútgáfa *print edition*) • ISSN 1670-4665 (rafræn útgáfa *PDF*)

Verð kr. *Price ISK* 900 • € 7

Umsjón *Supervision* Guðrún Þórdís Guðmundsdóttir • Gudrun.Gudmundsdottir@hagstofa.is

Sími *Telephone* +(354) 528 1000

© Hagstofa Íslands *Statistics Iceland* • Borgartúni 21a 150 Reykjavík Iceland

Bréfasími *Fax* +(354) 528 1099

Öllum eru heimil afnot af ritinu. Vinsamlegast getið heimildar. *Please quote the source.*

www.hagstofa.is/hagtidindi www.statice.is/series