

Landsframleiðslan 2010

Gross Domestic Product 2010

Samantekt

Landsframleiðsla dróst saman að raungildi um 3,5% á árinu 2010 samkvæmt áætlun Hagstofu Íslands. Þetta er verulega minni samdráttur en árið 2009 þegar hann nam 6,9%. Samdrátturinn síðastliðin tvö ár kemur í kjölfar samfellds hagvaxtar frá og með árinu 1993.

Samdráttur þjóðarútgjalda á árinu 2010 varð nokkru minni en samdráttur landsframleiðslu, eða 2,5%. Samdráttur varð í öllum þáttum þjóðarútgjalda, einkaneysla dróst saman um 0,2%, samneysla um 3,2% og fjárfesting um 8,1%. Aftur á móti jókst útflutningur um 1,1% og innflutningur um 3,9%. Þrátt fyrir þessa þróun er verulegur afgangur af vöru- og þjónustuviðskiptum á árinu 2010, eða 162 milljarðar króna.

Jákvæð þróun vöru- og þjónustuviðskipta auk nánast óbreytts halla á launa- og fjáreignatekjum frá útlöndum olli því að nokkuð dró úr viðskiptahalla. Á árinu 2010 nam hann 112 milljörðum króna, 7,3% af landsframleiðslu, en árið áður nam hallinn 145 milljörðum króna, 9,7% af landsframleiðslu.

Viðskiptakjör bötnuðu til muna á árinu 2010 og minni halli á viðskiptajöfnuði en árið áður leiddi til þess að þjóðartekjur jukust lítillega, um 0,3%, þrátt fyrir samdrátt landsframleiðslu. Árið 2009 drógust þjóðartekjur saman um 8,1%.

Einkaneysla sem hlutfall af landsframleiðslu var 50,8% á liðnu ári. Í sögulegu samhengi er þetta hlutfall mjög lágt síðustu þrjú árin. Samneyslan sem hlutfall af landsframleiðslu var 25,9%. Síðastliðin níu ár hefur þetta hlutfall verið hærra en nokkru sinni fyrr.

Hlutfall fjárfestingar af landsframleiðslu var tæplega 13% á liðnu ári og er það hlutfall nú í sögulegu lágmarki. Sambærilegt hlutfall fyrir OECD ríkin í heild hefur verið um eða undir 20% undanfarinn aldarfjórðung. Að raungildi var fjárfestingin á síðasta ári svipuð og árið 1996.

Hagvöxtur -3,5% á árinu 2010,
-6,9% árið 2009

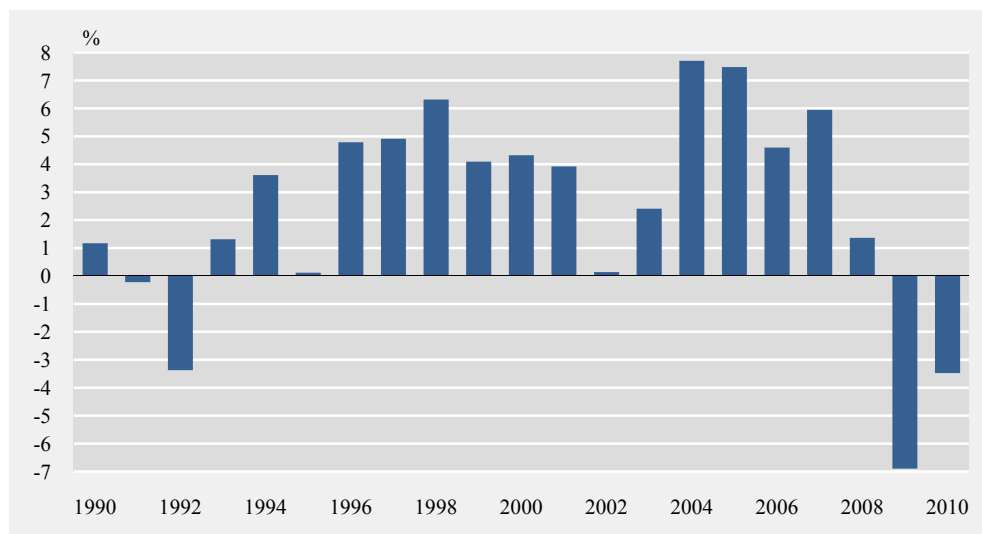
Hagstofan birtir nú fyrstu áætlanir sínar yfir þjóðhagsreikninga fyrir allt árið 2010. Landsframleiðsla á liðnu ári nam 1.540 milljörðum króna en það er 44 milljörðum eða 3% hærrí fjárhæð en árið áður. Að teknu tilliti til verðbreytinga dróst landsframleiðslan saman að raungildi um 3,5% samanborið við 6,9% samdrátt árið áður. Að árinu 2009 undanskyldu er þetta mesti samdráttur landsframleiðslu sem mælst hefur frá árinu 1968, en þá nam samdrátturinn 5,5%. Landsframleiðsla á liðnu ári nemur svipaðri fjárhæð að raungildi og landsframleiðsla ársins 2005. Að teknu tilliti til fólksfækkunar, sem nam 0,4%, dróst landsframleiðsla á mann saman að raungildi um 3,1% árið 2010 en hafði árið áður dregist saman um 6,9%.



Niðurstöður áráanna 2008 og 2009 hafa einnig verið endurskoðaðar lítillega frá því síðustu tölur voru birtar. Þær sýna ívið meiri samdrátt á árinu 2009 en áætlanir frá september síðastliðnum gerðu ráð fyrir, 6,9% samdrátt í stað 6,8% og 1,4% hagvöxt á árinu 2008 samanborið við 1,0%. Breytingin skýrist einkum af meiri fjárfestingu og endurskoðuðum tölum um reiknaða bankaþjónustu (FISIM) árin 2008 og 2009 og minni einkaneyslu og endurskoðuðum tölum um þjónustuviðskipti við útlönd árið 2009. Hækkun á fjárfestingu frá fyrri áætlun má einkum rekja til þess að nú liggja fyrir heildarniðurstöður úr ársreikningum fyrirtækja, en þau gögn voru ekki tiltæk á liðnu hausti.

Mynd 1. Vöxtur landsframleiðslu

Figure 1. GDP growth rate



Skýring Note: Bráðabirgðatölur fyrir árin 2009 og 2010. Preliminary data 2009 and 2010.

Einkaneysla nánast óbreytt

Einkaneysla dróst saman um 0,2% á árinu 2010 og er það þriðja árið í röð þar sem einkaneysla dregst saman. Á árinu 2009 dróst neyslan saman um 15,6% og 7,9% árið 2008. Að raungildi var einkaneysla á síðastliðnu ári lítillega hærrí en hún var á árinu 2003.

Til langs tíma litið hefur vöxtur einkaneyslu að mestu haldist í hendur við vöxt landsframleiðslu. Þó eru nokkrar undantekningar frá þessu, eða 1998, 1999, 2003, 2005 og árin 2008–2010 þegar verulegur munur er á þróuninni. Á árinu 2010 var einkaneysla 44% meiri en hún var á árinu 1990 en á sama tíma hefur landsframleiðsla vaxið um 60%. Á sama tíma var fólksfjöldun um 25%. Einkaneysla á mann hefur því aukist um 16% en landsframleiðsla um 28%.

Einkaneysla 51% af landsframleiðslu

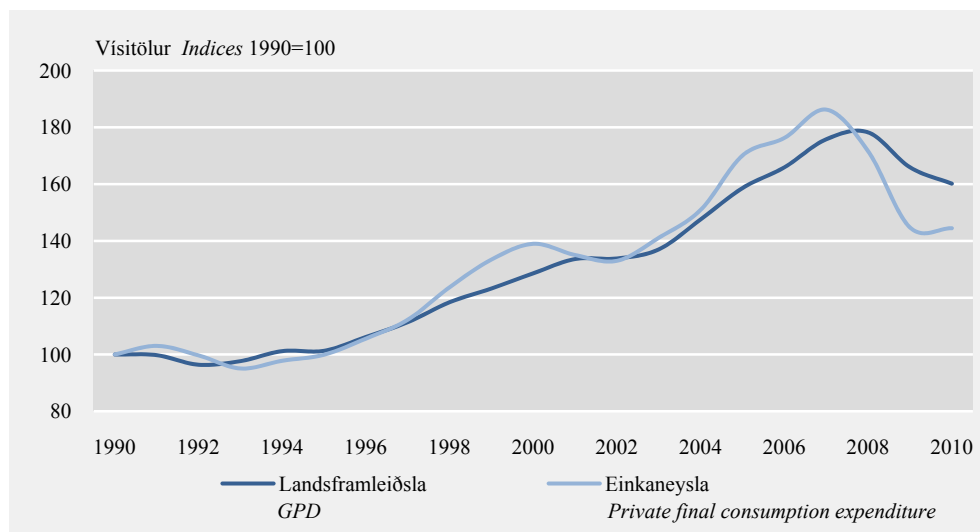
Árið 2010 reyndist hlutfall einkaneyslu af landsframleiðslu vera 50,8%, samanborið við 50,7% árið á undan. Í sögulegu samhengi er þetta hlutfall mjög lágt, var á bilinu 53–60% fram til ársins 2008.

Einkaneysla er flokkuð í 12 aðalflokka samkvæmt alþjóðlegu flokkunarkerfi (COICOP – Classification of Individual Consumption by Purpose). Í töflu 3 er sýnd samsetning einkaneyslu eftir útgjaldaflokkum undanfarin fjögur ár og árin 1990 og 1995. Í töflunni kemur fram hve vægi mat- og drykkjarvöru hefur minnkað í útgjöldum heimilanna. Það var tæp 24% á árinu 1990, var komið niður í 15% árin 2005–2007 en hækkaði í 16% árið 2008 og fór í 19% árið 2010. Þá hefur vægi fatnaðar minnkað um 41%. Á móti kemur að vægi útgjalda vegna húsnæðis hefur

aukist um 29% og útgjöld Íslendinga erlendis um 14%. Á árunum 2007–2008 var vægi útgjalda Íslendinga erlendis í heildarútgjöldum heimilanna 50% meiri en árið 1990.

Mynd 2. Magnvísitala einkaneyslu og landsframleiðslu

Figure 2. Private final consumption and GDP, volume indices



Skýring Note: Bráðabirgðatölur fyrir árin 2009 og 2010. Preliminary data 2009 and 2010.

Samneysla dróst saman um 3,2%

Samneysla dróst saman um 3,2% á liðnu ári og fara þarf aftur til ársins 1950 til þess að finna meiri samdrátt, 3,6%. Árið 2009 dróst hún saman um 1,7% og kemur samdrátturinn á síðastliðnum tveimur árum í kjölfar mikils vaxtar á árunum þar áður, 4,6% árið 2008 og 4,1% árið 2007. Sem hlutfall af landsframleiðslu var samneysla 25,9% á liðnu ári sem er nokkru minna en árið áður þegar hlutfallið var 26,5%. Síðastliðin níu ár hefur þetta hlutfall verið hærra en nokkru sinni fyrr. Bráðabirgðauppgjör fjármála hins opinbera fyrir árið 2010, með ítarlegum sundurliðunum, verður birt í Hagtiðindum, *Fjármál hins opinbera 2010, bráðabirgðatölur*, hinn 14. mars 2011.

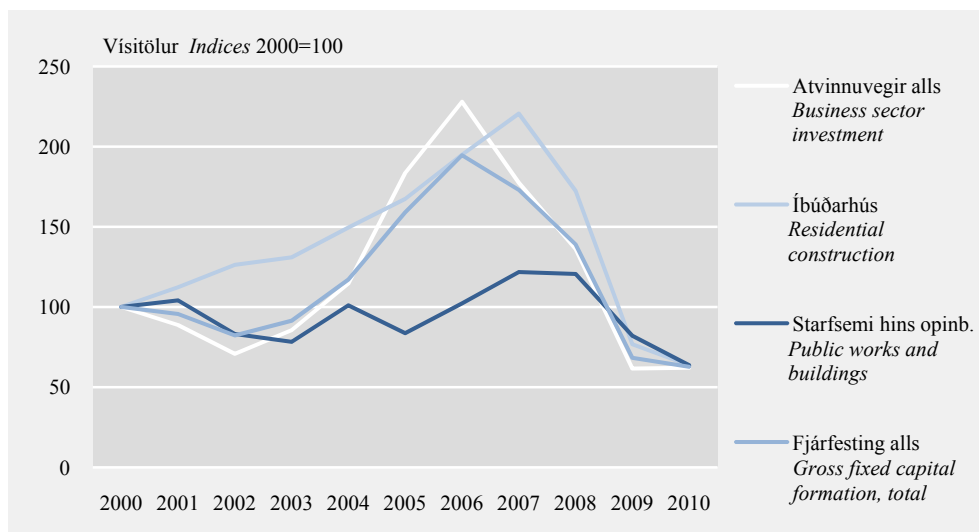
Fjárfesting dróst saman um 8,1%

Fjárfesting dróst saman um 8,1% á síðasta ári fjórða árið í röð. Árið 2009 nam samdrátturinn 50,9% og 19,7% 2008 eftir mikinn vöxt fjögur ár þar áður. Fjárfesting sem hlutfall af landsframleiðslu nam 12,9% og er þetta hlutfall nú í sögulegu lágmarki. Sambærilegt hlutfall fyrir OECD ríkin í heild hefur verið mun stöðugra eins og vænta mátti, um eða undir 20% undanfarinn aldarfjórðung.

Atvinnuvegafjárfesting jókst um 0,9% eftir mikinn samdrátt undanfarin þrjú ár, það er 55% árið 2009 og 22–23% árin 2007 og 2008. Þyngst vegur minni fjárfesting í stóriðju- og orkuverum, en hún náði hámarki árið 2006, og almennt minni fjárfesting í byggingum og mannvirkjum. Fjárfesting í íbúðarhúsnæði dróst saman um 17% í fyrra, samanborið við 56% samdrátt árið 2009 og 22% árið 2008. Mikill samfelldur vöxtur hafði verið í íbúðarfjárfestingu frá og með árinu 2000 og ekki orðið samdráttur frá fyrra ári síðan árið 1997. Fjárfesting hins opinbera dróst saman um 22% á árinu 2010 og um 32% á árinu 2009, en stóð nánast í stað árið 2008. Að raungildi var fjárfesting, alls, á síðasta ári svipuð og árið 1996.

Mynd 3. Magnvísitala fjárfestingar og helstu undirlíða

Figure 3. Gross fixed capital formation, volume indices by main components



Skýring Note: Bráðabirgðatölur fyrir árin 2009 og 2010. Preliminary data 2009 and 2010.

Þjóðarútgjöld drógust saman um 2,5%

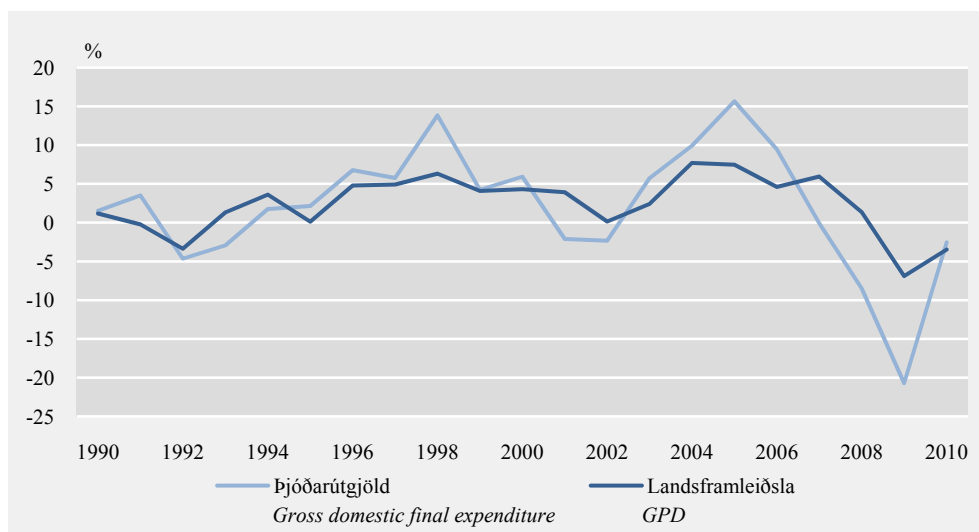
Þjóðarútgjöld, sem eru samtala neyslu og fjárfestingar, drógust saman um 2,5% að raungildi á liðnu ári. Árið 2009 drógust þjóðarútgjöld saman, um 20,7% og um 8,5% árið 2008. Á árunum 2005 og 2006 jukust þjóðarútgjöld um 15,7% og 9,5%.

Afgangur af vöru- og þjónustuviðskiptum

Vöruútflutningur dróst saman um 2% á árinu 2010 en útflutningur á þjónustu jókst um 6,5% og í heildina jókst útflutningur um 1,1%. Á sama tíma jókst innflutningur á vöru um 2,2% og innflutningur á þjónustu um 6,7%. Í heild jókst innflutningur um 3,9%. Þrátt fyrir þessa þróun er verulegur afgangur af vöru- og þjónustuviðskiptum á árinu 2010, eða 162 milljarðar króna, samanborið við 129 milljarða króna afgang árið áður. Bætt viðskiptakjör valda því að afgangurinn vex á verðlagi ársins þótt innflutningur hafi aukist umfram útflutning að raungildi.

Mynd 4. Magnbreyting þjóðarútgjalda og landsframleiðslu

Figure 4. GDP and Domestic final expenditure, annual growth rate



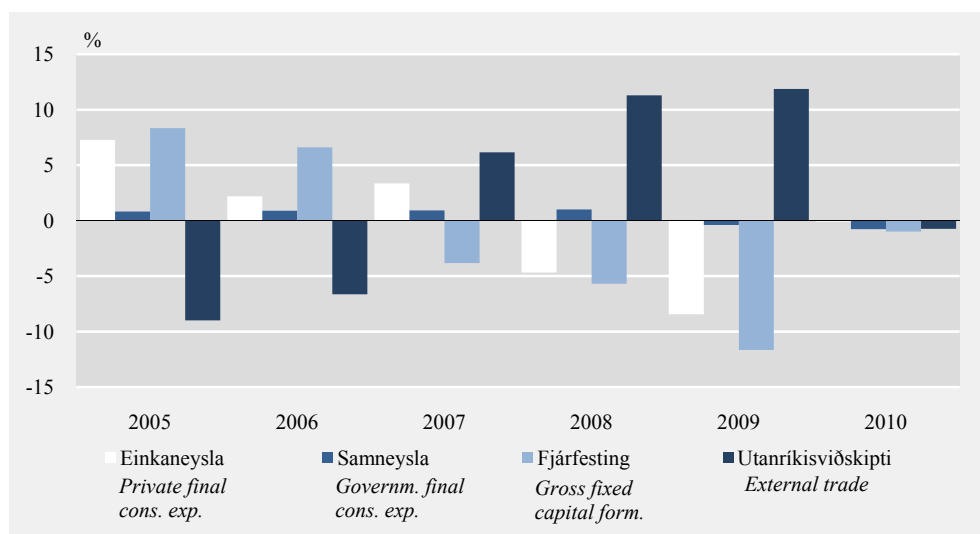
Skýring Note: Bráðabirgðatölur fyrir árin 2009 og 2010. Preliminary data 2009 and 2010.

Ný gögn um þjónustuviðskipti við útlönd

Frá og með 1. ársfjórðungi 2009 eru tölur um þjónustuviðskipti við útlönd byggðar á gögnum sem Hagstofa Íslands safnar, aðallega með beinum fyrirspurnum til fyrirtækja. Nokkrum erfiðleikum er bundið að leggja mat á samanburðarhæfni þessara gagna fyrir árið 2009 við eldri tölur sem Seðlabankinn safnaði þar sem gagnasöfnun þessara tveggja aðila gat ekki farið fram samhliða, auk þess sem aðferðirnar eru að einhverju leyti ólíkar. Niðurstöður um þjónustuviðskiptin við útlönd og sérstaklega samanburður á niðurstöðum milli 2008 og 2009 eru því talsverðri óvissu háðar, meðal annars er verulegur munur á skiptingu útgjalda milli samgangna og ferðalaga árið 2009 miðað við fyrri ár. Aftur á móti næst marktækur samanburður milli 2009 og 2010.

Mynd 5. Hlutdeild einstakra liða í hagvexti

Figure 5. Contribution to growth by expenditure items



Skýring Note: Bráðabirgðatölur fyrir árin 2009 og 2010. Preliminary data 2009 and 2010.

Meiri samdráttur þjóðarútgjalda en landsframleiðslu

Meiri aukning innflutnings en útflutnings að raungildi olli því að landsframleiðsla dróst nokkru meira saman en þjóðarútgjöld, eða 3,5% samanborið við 2,5% samdrátt þjóðarútgjalda. Á árunum 2007–2009 drógust þjóðarútgjöld mun meira saman en landsframleiðsla en á árunum 2003–2006 var þessu öfugt farið, þegar hagvöxtur var drifinn af einkaneyslu og fjárfestingu.

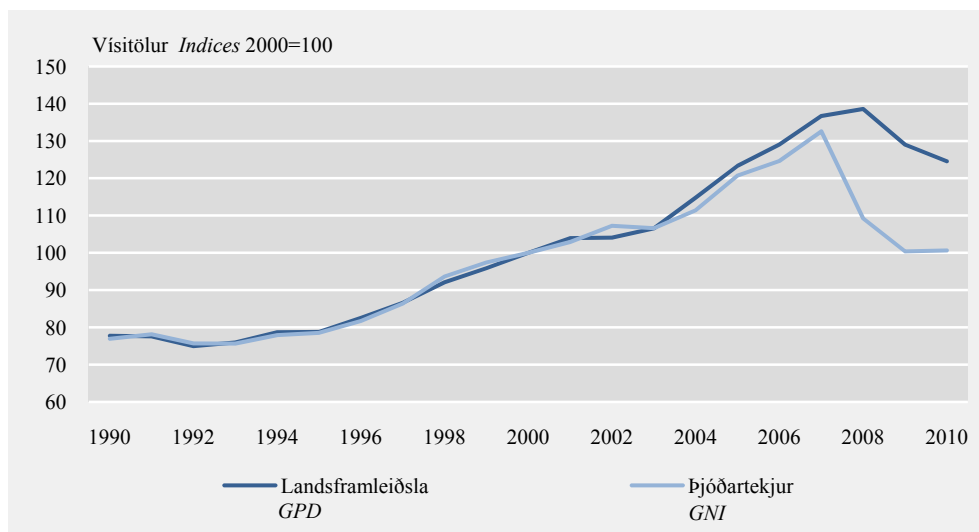
Undanfarin fimm ár hefur landsframleiðsla aukist mun meira en þjóðarútgjöld, um 1% á móti 23% samdrætti þjóðarútgjalda og vegur þróunin árið 2009 þar þyngst. Undanfarin ár hefur fimm ára meðalbreyting aftur á móti verið á þann veg að vöxtur landsframleiðslu og þjóðarútgjalda hefur haldist að mestu í hendur þó landsframleiðsla hafi aukist nokkru meira.

Samdráttur þjóðartekna minni en samdráttur landsframleiðslu

Við mat á afkomu þjóðarbúsins eru þjóðartekjur ekki síður áhugaverð stærð en landsframleiðsla, en þar er tekið tillit til breytinga á viðskiptakjörum þjóðarbúsins gagnvart útlöndum og til launa- og fjáreignatekna til og frá útlöndum (að stærstum hluta vaxta- og arðgreiðslur). Viðskiptakjör bötnuðu verulega á árinu 2010 eða sem nam 3,1% af landsframleiðslu fyrra árs. Þau versnuðu aftur á móti um 4,7% árið 2009 og um 2,3% árið 2008. Verð á útfluttum vörum og þjónustu hækkaði á árinu 2010 um 8,6% í íslenskum krónum en verð á innfluttum vörum og þjónustu hækkaði um 2,7%. Á sama tíma lækkaði meðalverð á erlendum gjaldeyri um 3,1%, þ.e. krónan styrktist.

Mynd 6. Magnvísitala landsframleiðslu og þjóðartekna

Figure 6. GDP and GNI, volume indices



Skýring Note: Bráðabirgðatölur fyrir árin 2009 og 2010. Preliminary data 2009 and 2010.

Halli á launa- og fjáreignatekjum frá útlöndum jókst lítillega á síðasta ári en hin jákvæða þróun viðskiptakjara olli því að þjóðartekjur jukust lítillega eða um 0,3% samanborið við 3,5% samdrátt landsframleiðslu. Á árinu 2009 drógust launa- og fjáreignatekjur frá útlöndum minna saman en nam samdrætti launa- og fjármagnsgjalda til útlanda. Þessi þróun náði þó ekki að vega upp versnandi viðskiptakjör þannig að þjóðartekjur drógust saman um 8,1% á sama tíma og landsframleiðsla dróst saman um 6,9%.

Hin jákvæða þróun vöru- og þjónustuviðskipta auk nánast óbreytts halla á launa- og fjáreignatekjum frá útlöndum olli því að nokkuð dró úr viðskiptahalla og nam hann á árinu 2010 112 milljörðum króna, 7,3% af landsframleiðslu, en árið áður nam hallinn 145 milljörðum króna, 9,7% af landsframleiðslu.

Hlutur einstakra atvinnugreina í landsframleiðslu

Hér að ofan er landsframleiðsla metin út frá ráðstöfunarhlið, með því að meta útgjöld þjóðarbúsins, þ.e. neyslu og fjárfestingu að teknu tilliti til viðskipta við útlönd. Framleiðsla er einnig unnt að meta með beinum hætti í einstökum atvinnugreinum. Í töflu 7 eru sýndar niðurstöður slíks mats fyrir tímabilið 2005–2010 en þar kemur fram hlutur einstakra atvinnugreina í myndun landsframleiðslunnar. Í töflu 6 eru sýndar magnvísitölur framleiðslunnar í sömu skiptingu á atvinnugreinar.

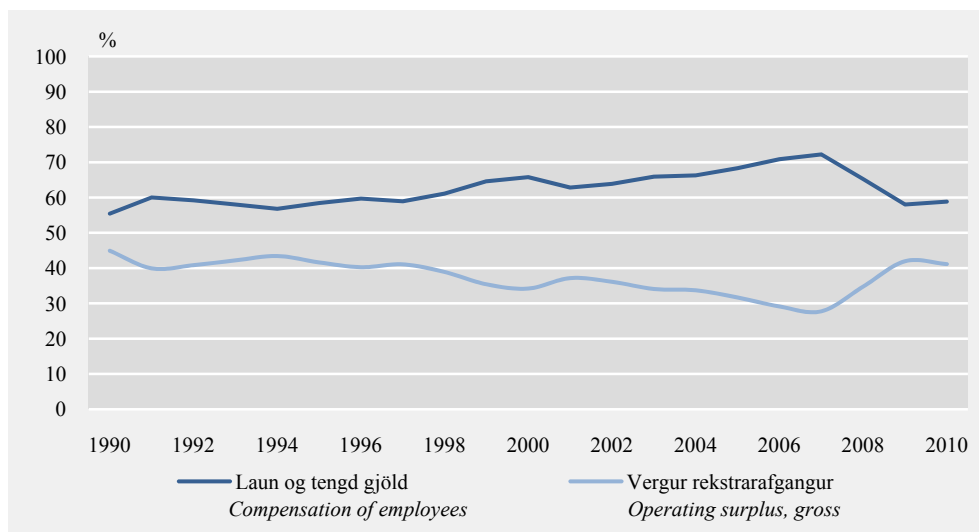
Tölur þessar eru byggðar á framleiðsluuppgjöri þjóðhagsreikninga fram til ársins 2008, bráðabirgðatölum fyrir árið 2009 og áætlun fyrir árið 2010.

Hlutur vinnuafis og fjármagns

Framleiðsla í skilningi þjóðhagsreikninga má líta á sem samtölu þess sem launþegar bera úr bótum annars vegar og fjármagn og einyrkjar hins vegar. Á árinu 2010 er talið að í hlut launþega hafi komið um 58,9% af því sem til skipta var en fjármagnið og einyrkjar hafi borið úr bótum um 41,1%. Launahlutfall á árinu 2010 hefur því hækkað lítillega frá því sem það var á árinu 2009, þegar það var 58%. Hlutfallið er nokkru lægra en undanfarin ár og það sama og árið 1997. Launafjárhæð á árinu 2010 er áætluð með hliðsjón af tiltækum gögnum um launabreytingar milli 2009 og 2010 en launafjárhæðir fyrri ára eru fengnar úr framleiðsluuppgjöri þjóðhagsreikninga fram til 2008 og bráðabirgðaniðurstöðum þess uppgjors 2009.

Mynd 7. Hlutfall launa og rekstrarafgangs af landsframleiðslu

Figure 7. The share of labour and capital in GDP



Skýring Note: Bráðabirgðatölur fyrir árin 2009 og 2010. Preliminary data 2009 and 2010.

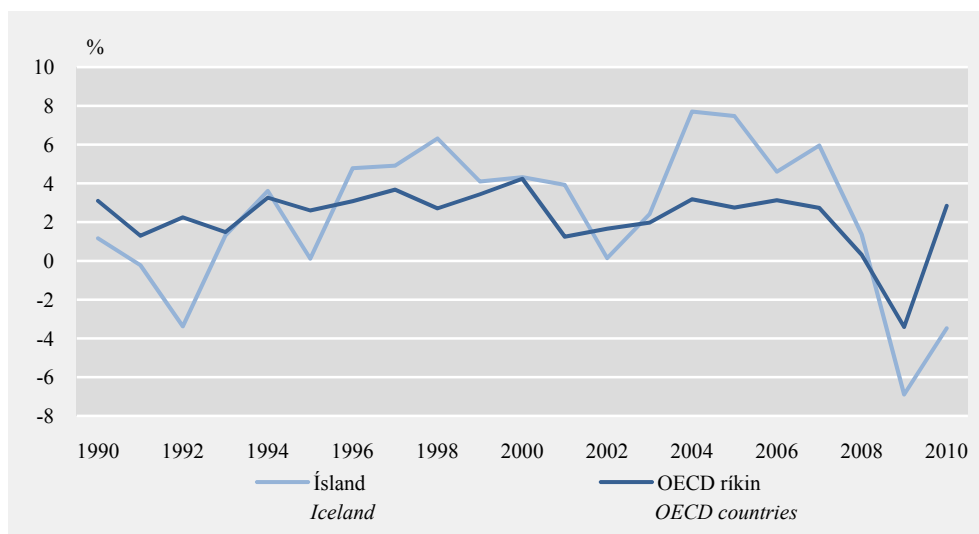
Meiri samdráttur á Íslandi en í OECD-ríkjum árið 2010

Talið er að á liðnu ári hafi landsframleiðslan í OECD-ríkjunum í heild aukist um 2,8% borið saman við 3,5% samdrátt hér á landi. Er þetta þriðja skiptið á tímabilinu 1997–2010 að hagvöxtur hér á landi er minni en í OECD-ríkjum en það gerðist einnig árin 2002 og 2009 þegar samdrátturinn var 6,9% samanboreð við 3,4% samdrátt hjá OECD-ríkjunum í heild.

Miklar sveiflur hafa einkennt hagþróun á Íslandi og framan af tíunda áratugnum var hagvöxtur hér á landi til muna minni en í OECD-ríkjum í heild. Ef litið er yfir allt tímabilið 1990–2010 reynist árlegur meðalvöxtur á Íslandi hafa verið 2,4% en 2,2% í OECD-ríkjunum í heild.

Mynd 8. Hagvöxtur á Íslandi og í OECD ríkjunum

Figure 8. GDP annual growth rate in Iceland and OECD



Skýring Note: Bráðabirgðatölur fyrir árin 2009 og 2010. Preliminary data 2009 and 2010.

- FISIM (reiknuð bankaþjónusta)* Seðlabankinn hefur nýlega birt mánaðarlegar tölur um eignir og skuldir og sundurliðun þeirra frá október 2008 til ársloka 2009 en birting á mánaðartölum fyrir árið 2010 var áður komin í rétt horf. Hagstofan hefur fært sér í nyt þetta nýja efni við mat á reiknaðri bankaþjónustu á árinu 2010 auk þess sem reiknuð bankaþjónusta á árunum 2008–2009 hefur verið endurskoðuð en fram til þessa hafa þær tölur byggt á lauslegu mati. Áfram verður unnið að endurskoðun á reiknaðri bankaþjónustu meðal annars á útreikningi viðmiðunarvaxta eftir helstu eigna- og skuldaliðum í samráði við Seðlabankann og Fjármálaeftirlitið.
- Ítarlegra talnaefni á netinu* Auk þess talnaefnis, sem hér birtist í Hagtíðindum, er vísað til ítarlegs talnaefnis á vef Hagstofunnar. Þar er að finna langar tímaráðir um flesta þætti þjóðhagsreikninga.
- Breytingar eldri talna* Þjóðhagsreikningatölum fyrri ára hefur verið breytt nokkuð. Lagfæringar hafa verið gerðar á fjárfestingu, einkaneyslu og reiknaðri bankaþjónustu árána 2008–2009 og á tölum um inn- og útflutta þjónustu á árinu 2009. Tölur Seðlabanka Íslands um launa- og fjáreignatekjur til/frá útlöndum árin 2008–2009 hafa einnig tekið verulegum breytingum.
- Þá hafa verið gerðar smávægilegar breytingar og tilfærslur milli liða í framleiðsluuppgjöri árið 2007. Vegna afstemmingar við ráðstöfunaruppgjörið getur breyting á einni atvinnugrein í framleiðsluuppgjörinu leitt til smávægilegra breytinga á öðrum atvinnugreinum.
- Næsta endurskoðun í september 2011* Tölur um árið 2010, sem nú birtast, verða næst endurskoðaðar í lok sumars og þær niðurstöður birtar í Hagtíðindum 8. september 2011.
- Þá verður tekin upp ný atvinnugreinaflokkun á framleiðsluuppgjörinu, ÍSAT2008 (NACE, Rev. 2) í stað ÍSAT 95 (NACE, Rev. 1). Þessi breyting er gerð samtímis í öllum aðildarríkjum EES.
- Samhliða breytingu á framleiðsluuppgjöri er gert ráð fyrir minni háttar endurbótum á ýmsum liðum ráðstöfunaruppgjörs auk þess sem vonir standa til að endurskoðaðar tölur um reiknaða bankaþjónustu liggi fyrir. Að öðru leyti eru ekki fyrirhugaðar neinar meiriháttar breytingar á aðferðum.

English summary

3.5% decrease in GDP in 2010,
6.9% decrease in 2009

Statistics Iceland releases now the first provisional annual national accounts for 2010. The present figures show that Gross Domestic Product (GDP) decreased by 3.5% in real terms. In 2009, GDP decreased by 6.9% but grew at a rate of 1.4% 2008.

Domestic expenditure decreased by 2.5%. Household final consumption decreased by 0.2%, government final consumption by 3.2% and fixed capital formation by 8.1%. At the same time, exports grew by 1.1% and imports by 3.9%. This resulted in a surplus in the balance on goods and services of 162 billion ISK in 2010 compared with 129 billion ISK in 2009.

0.3% growth in GNI in 2010,
8.1% decrease in 2009

The positive change in the balance of trade together with almost unchanged deficit in primary income from abroad, resulted in a current account deficit of 112 billion ISK, 7.3% of GDP. In 2009 the balance on current account was negative by 145 billion ISK, 9.7% of GDP. During 2010 the terms of trade improved by 3.1% of GDP of the previous year, having a similar impact on Gross National Income (GNI). That favourable impact together with improvements on the balance on current account lead to 0.3% growth in GNI compared to a 8.1% decrease in 2009.

Household final consumption
51% of GDP

In 2010 the share of household final consumption of GDP was 50.8%. This share has reached a historically low point during the last three years. Government final consumption amounted to 25.9% of GDP, little lower than 2009.

The share of gross fixed capital formation was nearly 13% of GDP in 2010. This is the lowest share ever. A comparable figure for the OECD total has been around 20% during the last quarter of the century. In real terms, gross fixed capital formation in 2010 was at the same level as in 1996.

Preliminary figures for General government finances for 2010 will be published in the Statistical series *General government finances 2010, preliminary results*, on 14th March 2011.

In the beginning of 2009 Statistics Iceland took over the responsibility of data collection and generation of statistics of external trade in services from the Central Bank of Iceland. The data collection by Statistics Iceland is mainly based on direct survey data whereas the data collection by the Central Bank was mainly based on the settlement system for foreign exchange. The difference of these two data collection systems affects the comparability of data between 2008 and 2009. However, the figures for 2009 and 2010 are considered to be comparable.

Revisions of previous
years data

Revisions have been made in the national accounts of previous years. In particular, fixed capital formation, private consumption and FISIM has been revised for the years 2008 to 2009, and figures on import and export of services in 2009. The Central Bank of Iceland has drastically revised figures on reinvested earnings on foreign direct investment for the years 2008 and 2009 having an impact on the Gross National Income. Some minor changes have also been made in the production accounts back to 2007.

Next revision in
September 2011

The next revision of national accounts data will be released on 8th September 2011.

The industrial activity classification used in Icelandic national accounts will be changed to ÍSAT2008 (the Icelandic version of NACE, Rev. 2) from ÍSAT 95 (the

Icelandic version of NACE, Rev. 1). This changeover to NACE, Rev. 2 is implemented at the same time in all the countries of the European Economic Area (EEA).

No major methodology revisions are planned but some minor revisions will be made in other areas of national accounts, including revised figures for FISIM.

Tafla 1. Landsframleiðsla og þjóðartekjur 2005–2010

Table 1. Gross Domestic Product and Gross National Income 2005–2010

Milljónir króna á verðlagi hvers árs <i>Million ISK at current prices</i>	2005	2006	2007	2008	2009 ¹	2010 ¹
1. Einkaneysla <i>Private final consumption</i>	609.359	679.918	751.598	789.584	757.792	782.550
2. Samneysla <i>Government final consumption</i>	252.617	285.371	316.828	367.309	396.945	398.964
3. Fjármunamyndun <i>Gross fixed capital formation</i>	291.395	397.631	373.048	363.990	210.941	198.939
4. Birgðabreytingar <i>Changes in inventories</i>	-862	13.498	6.626	3.255	654	-3.373
5. Þjóðarútgjöld alls <i>Gross domestic final expenditure</i>	1.152.509	1.376.418	1.448.101	1.524.137	1.366.332	1.377.081
6. Útflutningur alls <i>Exports of goods and services</i>	325.510	376.781	453.349	657.270	791.585	869.339
6.1 Vörur, fob. <i>Goods, fob</i>	194.934	243.461	306.001	466.860	500.855	560.647
6.2 Þjónusta <i>Services</i>	130.576	133.320	147.348	190.411	290.730	308.692
7. Frádráttur: Innflutningur alls <i>Less: Imports of goods and services</i>	451.300	584.622	592.932	698.275	662.624	706.908
7.1 Vörur, fob <i>Goods, fob</i>	288.034	400.005	396.059	473.525	410.575	442.087
7.2 Þjónusta <i>Services</i>	163.266	184.617	196.873	224.750	252.049	264.821
8. Verg landsframleiðsla <i>Gross Domestic Product</i>	1.026.718	1.168.577	1.308.518	1.483.133	1.495.293	1.539.511
9. Launa- og eignatekjur frá útlöndum, nettó <i>Primary incomes received from abroad²</i>	-36.954	-68.180	-71.762	-319.407	-274.148	-274.333
10. Vergar þjóðartekjur <i>Gross National Income²</i>	989.764	1.100.397	1.236.756	1.163.726	1.221.144	1.265.178
11. Viðskiptajöfnuður án rekstrarframlaga <i>Balance on current account</i>	-162.745	-276.021	-211.345	-360.411	-145.187	-111.903
11.1 Vöruskiptajöfnuður fob/fob <i>Balance on goods</i>	-93.100	-156.544	-90.058	-6.665	90.280	118.560
11.2 Þjónustujöfnuður fob/fob <i>Balance on services</i>	-32.691	-51.297	-49.525	-34.339	38.682	43.870
11.3 Launa- og eignatekjur frá útlöndum, nettó <i>Balance on primary income from abroad</i>	-36.954	-68.180	-71.762	-319.407	-274.148	-274.333

¹ Bráðabirgðatölur. Preliminary figures.**Tafla 2. Raunbreyting landsframleiðslu og þjóðartekna 2005–2010**

Table 2. Volume changes in Gross Domestic Product and Gross National Income 2005–2010

Raunbreyting frá fyrra ári, % ¹ <i>Volume changes on previous year, %¹</i>	2005	2006	2007	2008	2009 ²	2010 ²
1. Einkaneysla <i>Private final consumption</i>	12,7	3,6	5,6	-7,9	-15,6	-0,2
2. Samneysla <i>Government final consumption</i>	3,5	4,0	4,1	4,6	-1,7	-3,2
3. Fjármunamyndun <i>Gross fixed capital formation</i>	35,7	22,4	-11,1	-19,7	-50,9	-8,1
5. Þjóðarútgjöld alls <i>Gross domestic final expenditure</i>	15,7	9,5	-0,1	-8,5	-20,7	-2,5
6. Útflutningur alls <i>Exports of goods and services</i>	7,5	-4,6	17,7	7,0	7,0	1,1
6.1 Vörur, fob <i>Goods, fob</i>	-0,1	-1,5	22,3	11,4	2,4	-2,0
6.2 Þjónusta <i>Services</i>	21,0	-9,3	9,4	-2,2	18,3	6,5
7. Frádráttur: Innflutningur alls <i>Less: Imports of goods and services</i>	29,3	10,4	-0,7	-18,4	-24,0	3,9
7.1 Vörur, fob <i>Goods, fob</i>	25,2	16,9	-4,2	-18,2	-27,2	2,2
7.2 Þjónusta <i>Services</i>	36,7	-1,1	6,9	-18,8	-17,0	6,7
8. Verg landsframleiðsla <i>Gross Domestic Product</i>	7,5	4,6	6,0	1,4	-6,9	-3,5
10. Vergar þjóðartekjur <i>Gross National Income³</i>	8,3	3,3	6,4	-17,6	-8,1	0,3

¹ Raunbreytingar eru reiknaðar á verðlagi fyrra árs og árlegum keðjutengingum. *Volume changes are based on annual chain linking.*² Bráðabirgðatölur. Preliminary figures.

Tafla 3. Einkaneysla 1990–2010

Table 3. Household final consumption expenditure 1990–2010

	1990	1995	2007	2008	2009 ¹	2010 ¹
Verðlag hvers árs, millj. kr. Million ISK at current prices						
Matur, drykkjarvara og tóbak <i>Food, beverages and tobacco</i>	50.843	55.116	105.981	122.174	140.710	143.117
Föt og skór <i>Clothing and footwear</i>	16.926	17.969	32.184	36.138	40.175	34.712
Húsnæði, ljós og hiti <i>Gross rent, fuel and power</i>	38.016	44.625	152.710	177.060	174.202	172.078
Húsgögn, húsbúnaður, heimilishald og heimilistæki <i>Furniture, furnishings and household equipment and operation</i>	15.920	17.841	45.442	41.484	41.572	46.622
Heilbrigðisþjónusta <i>Medical care and health expenses</i>	4.421	6.889	19.083	21.581	23.992	25.956
Samgöngur, póstur og sími <i>Transport and communication</i>	29.032	33.539	136.616	129.503	117.822	127.727
Tómstundaiðja, skemmtanir, menntun og menningarmál <i>Recreation, entertainment, education and culture</i>	25.010	35.661	80.459	79.579	80.126	86.830
Hótel og veitingastaðir <i>Restaurants and hotels</i>	13.736	18.367	56.415	58.350	60.851	65.486
Ýmsar vörur og þjónusta <i>Miscellaneous goods and services</i>	13.027	17.323	48.786	54.170	49.823	50.613
Einkaneysla innanlands alls						
Households Final Consumption Exp. in the Domestic Market	206.931	247.329	677.675	720.040	729.273	753.142
Útgjöld Íslendinga erlendis <i>Direct purchases abroad by resident households</i>	17.129	18.940	85.948	93.704	68.409	68.170
Útgjöld útlendinga á Íslandi <i>Direct purchases in the domestic market by non-resident households</i>	-9.140	-12.246	-38.478	-54.188	-70.893	-69.264
Einkaneysla heimila alls						
Household Final Consumption Exp. of Resident Households	214.920	254.023	725.145	759.556	726.789	752.047
Starfsemi samtaka <i>Non-profit institutions serving households</i>	7.175	9.267	26.453	30.028	31.003	30.503
Einkaneysla alls Final Consumption Expenditure	222.095	263.290	751.598	789.584	757.792	782.550
Hlutfallsleg skipting, % Percentage breakdown						
Matur, drykkjarvara og tóbak <i>Food, beverages and tobacco</i>	23,7	21,7	14,6	16,1	19,4	19,0
Föt og skór <i>Clothing and footwear</i>	7,9	7,1	4,4	4,8	5,5	4,6
Húsnæði, ljós og hiti <i>Gross rent, fuel and power</i>	17,7	17,6	21,1	23,3	24,0	22,9
Húsgögn, húsbúnaður, heimilishald og heimilistæki <i>Furniture, furnishings and household equipment and operation</i>	7,4	7,0	6,3	5,5	5,7	6,2
Heilbrigðisþjónusta <i>Medical care and health expenses</i>	2,1	2,7	2,6	2,8	3,3	3,5
Samgöngur, póstur og sími <i>Transport and communication</i>	13,5	13,2	18,8	17,0	16,2	17,0
Tómstundaiðja, skemmtanir, menntun og menningarmál <i>Recreation, entertainment, education and culture</i>	11,6	14,0	11,1	10,5	11,0	11,5
Hótel og veitingastaðir <i>Restaurants and hotels</i>	6,4	7,2	7,8	7,7	8,4	8,7
Ýmsar vörur og þjónusta <i>Miscellaneous goods and services</i>	6,1	6,8	6,7	7,1	6,9	6,7
Einkaneysla innanlands alls						
Households Final Consumption Exp. in the Domestic Market	96,3	97,4	93,5	94,8	100,3	100,1
Útgjöld Íslendinga erlendis <i>Direct purchases abroad by resident households</i>	8,0	7,5	11,9	12,3	9,4	9,1
Útgjöld útlendinga á Íslandi <i>Direct purchases in the domestic market by non-resident households</i>	-4,3	-4,8	-5,3	-7,1	-9,8	-9,2
Einkaneysla heimila alls						
Household Final Consumption Exp. of Resident Households	100,0	100,0	100,0	100,0	100,0	100,0
Starfsemi samtaka <i>Non-profit institutions serving households</i>	3,3	3,6	3,6	4,0	4,3	4,1
Einkaneysla alls Final Consumption Expenditure	103,3	103,6	103,6	104,0	104,3	104,1

¹ Bráðabirgðatölur. Preliminary figures.

Tafla 4. Fjármunamyndun 2008–2010

Table 4. Gross fixed capital formation 2008–2010

	Verðlag hvers árs, millj. kr. Million ISK at current prices			Magnbreyting frá fyrra ári, % ¹ Volume changes on previous year, per cent ¹		
	2008	2009 ²	2010 ²	2008	2009 ²	2010 ²
Fjármunamyndun alls <i>Gross fixed capital formation, total</i>	363.990	210.941	198.939	-19,7	-50,9	-8,1
Atvinnuvegir alls <i>Business sector investment</i>	218.788	119.861	122.600	-23,3	-54,7	0,9
Landbúnaður og skógrækt <i>Agriculture and forestry</i>	5.545	4.051	4.208	-38,6	-37,6	1,0
Fiskveiðar <i>Fishing</i>	1.420	5.229	3.398	-27,6	175,8	-35,0
Matvælavinnsla <i>Manufacture of food products and beverages</i>	8.645	4.817	5.515	15,6	-56,4	12,5
Framleiðsla málma <i>Manufacture of basic metals</i>	23.291	13.875	16.109	-50,5	-51,3	17,5
Annar iðnaður <i>Other manufacturing</i>	10.595	3.768	3.300	103,4	-71,2	-14,3
Rafvirkjanir, raf-, hita- og vatnsveitur <i>Production and distribution of electricity and water</i>	72.586	38.380	28.056	-13,0	-56,0	-28,3
Byggingarstarfsemi <i>Construction</i>	10.851	2.024	1.983	-53,4	-84,0	-5,0
Verslun <i>Wholesale and retail trade</i>	11.531	5.190	6.090	19,4	-64,8	14,5
Hótel- og veitingahúsarekstur <i>Hotels and restaurants</i>	2.914	2.037	2.020	-13,4	-45,2	-2,4
Flugsamgöngur <i>Air transport</i>	-13.719	-21.534	-6.070	-30,1	17,9	-73,0
Flutningar, ferðaskrifstofur o.þ.h. <i>Travel agencies and tour operators n.e.c.</i>	8.396	4.964	3.745	-33,4	-50,1	-26,5
Samgöngur <i>Transport</i>	1.604	496	541	-52,7	-75,9	6,2
Fjarskiptaþjónusta <i>Telecommunications</i>	16.547	5.887	5.290	6,2	-72,0	-11,9
Fjármálaþjón., váttryggingar og önnur fjármálastarfsemi <i>Financial intermediation and insurance</i>	7.504	5.469	6.332	-45,8	-46,8	15,5
Fasteignaviðskipti <i>Real estate activities</i>	24.132	12.480	11.857	-22,6	-53,8	-8,5
Ýmis leigustarfsemi og tölvuþjónusta <i>Computer and related activities</i>	1.418	11.088	6.870	-26,8	480,2	-37,1
Rannsóknir og þróunarstarf <i>Research and development</i>	419	946	946	-90,5	84,6	-2,7
Önnur viðskipti og sérhæfð þjónusta <i>Other business activities</i>	16.296	12.877	12.892	-9,9	-32,0	-3,0
Annað <i>Other n.e.c.</i>	8.811	7.816	9.514	-34,3	-33,1	20,5
Íbúðarhús alls <i>Residential construction</i>	80.903	40.110	35.542	-21,9	-55,5	-17,0
Starfsemi hins opinbera <i>Public works and buildings</i>	64.299	50.970	40.798	-1,0	-32,0	-22,4
Vegir og brýr <i>Roads and bridges</i>	19.648	18.763	14.248	38,7	-14,8	-27,1
Götur og holræsi <i>Streets and sewers</i>	14.237	4.326	4.312	-11,6	-72,9	-4,3
Byggingar hins opinbera <i>Public buildings</i>	22.695	18.103	15.645	-13,9	-29,7	-16,9
Önnur fjárfesting hins opinbera <i>Other public investment</i>	7.719	9.776	6.593	-7,7	-6,6	-31,6
Atvinnuvegir alls, tegundaskipting <i>Business sector investment, type of assets</i>	218.788	119.861	122.600	-23,3	-54,7	0,9
Fólksbifreiðar <i>Motor vehicles for industrial use</i>	3.525	1.218	1.645	-49,1	-70,8	20,8
Skip og skipsbúnaður, flugvélar o.fl. <i>Ships, aircrafts and pertaining equipments</i>	-8.787	-19.322	-2.475	-39,9	0,7	-119,5
Verksmiðju-, iðnaðarvélar og tæki <i>Manufacturing machinery and equipments</i>	18.335	8.655	13.807	-41,2	-64,5	62,3
Skrifstofuáhöld og tæki <i>Office machinery and computers</i>	42.506	24.571	27.963	-12,2	-61,0	7,0
Vélar og tæki til jarðvegsvinnu og mannvirkjagerðar <i>Machinery tools for quarrying and construction</i>	13.435	7.178	7.371	-59,0	-61,2	11,9
Mannvirki <i>Construction</i>	143.490	79.259	62.378	-17,2	-52,6	-23,6
þar af byggingar <i>thereof buildings</i>	77.376	42.747	35.318	-3,2	-51,3	-20,5
Annað <i>Other n.e.c.</i>	6.285	18.303	11.912	-29,9	42,3	-25,6

¹ Magnbreytingar eru reiknaðar á verðlagi fyrra árs og árlegri keðjutengingu. *Volume changes are based on annual chain linking.*² Bráðabirgðatölur. *Preliminary figures.*

Tafla 5. Skipting landsframleiðslunnar á framleiðsluþætti 2005–2010

Table 5. Cost components of Gross Domestic Product 2005–2010

Verðlag hvers árs, millj. kr. Million ISK at current prices	2005	2006	2007	2008	2009 ¹	2010 ¹
1. Verg landsframleiðsla Gross Domestic Product	1.026.718	1.168.577	1.308.518	1.483.133	1.495.293	1.539.511
2. Vörutengdir skattar Taxes on products	167.532	190.344	201.998	190.386	172.509	189.041
3. Vörutengdir styrkir Subsidies on products	9.492	10.298	11.422	13.198	13.719	13.917
4. Vinnsluvirði á grunnverði (4.=1.-2.+3.)						
<i>Value added, basic prices (4.=1.-2.+3.)</i>	868.678	988.531	1.117.942	1.305.945	1.336.502	1.364.387
5. Aðrir skattar á framleiðslu Other taxes on production	28.501	36.284	41.570	40.942	37.052	40.603
6. Aðrir styrkir á framleiðslu Other subsidies on production	11.227	9.959	11.894	14.128	14.287	14.493
7. Vergar þáttatekjur (7.=4.-5.+6.-10.)						
<i>Gross factor income (7.=4.-5.+6.-10.)</i>	851.404	962.206	1.088.266	1.279.132	1.313.737	1.338.277
8. Laun og tengd gjöld Compensation of employees	581.696	681.847	786.084	834.413	762.526	787.690
9. Vergur rekstrarafgangur (9.=7.-8.)						
<i>Operating surplus, gross (9.=7.-8.)</i>	269.708	280.359	302.183	444.719	551.211	550.587
9.1 Bókfærðar afskriftir						
<i>Consumption of fixed capital (business acc.)</i>	147.812	170.447	189.493	249.951	252.073	...
9.2 Hreinn rekstrarafgangur <i>Operating surplus, net</i>	121.896	109.913	112.689	194.768	299.138	...

¹ Bráðabirgðatölur. Preliminary figures.**Tafla 6. Magnvísitölur atvinnuvega og landsframleiðslunnar í heild 2005–2010**

Table 6. Gross Domestic Product by industries, volume indices 2005–2010

Magnvísitölur, 2000=100 Volume indices, 2000=100	2005	2006	2007	2008	2009 ¹	2010 ¹
Landbúnaður Agriculture	121,1	127,0	134,3	138,1	140,6	142,5
Fiskveiðar Fishing	100,4	95,8	93,0	92,1	94,9	87,5
Námugr. og vinnsla hráefna úr jörðu Mining and quarrying	98,4	112,4	113,0	131,9	81,3	55,9
Iðnaður Manufacturing	105,3	109,5	114,5	131,3	128,5	128,0
þar af fiskvinnsla thereof fish processing	109,0	97,7	99,1	89,9	98,2	0,0
Rafmagns-, hita- og vatnsveitur Electricity and water supply	114,9	126,2	126,5	139,4	144,9	143,2
Byggingarstarfsemi Construction	132,9	150,9	160,3	143,4	92,9	71,2
Verslun og ýmis viðgerðarþjónusta						
<i>Wholesale and retail trade; repair of household goods</i>	127,4	131,6	145,9	140,1	128,9	121,2
Hótel og veitingahúsarekstur Hotels and restaurants	129,2	132,9	152,5	159,6	156,5	158,7
Samgöngur og flutningar						
<i>Transport, storage and communication</i>	116,8	125,3	143,9	150,0	138,4	131,1
Fjármálaþj., lífeyrissj., váttryggingar, fasteignaviðskipti o.fl.						
<i>Financial, real-estate, renting and business activities</i>	150,1	166,7	188,2	192,6	170,2	169,2
Önnur þjónusta Other service activities	114,4	117,3	121,7	124,0	122,1	117,6
Allar atvinnugreinar Total industries	123,0	130,8	140,7	143,1	131,8	127,0
Breyting frá fyrra ári, %						
<i>Percentage change from previous year, %</i>	7,1	6,3	7,6	1,7	-7,9	-3,7
Til samanburðar: Breyting skv. útgjaldauppgjöri, %						
<i>Memorandum: Change according to expenditure approach, %</i>	7,5	4,6	6,0	1,4	-6,9	-3,5

¹ Bráðabirgðatölur. Preliminary figures.

Tafla 7. Hlutfallsleg skipting landsframleiðslu eftir atvinnuvegum 2005–2010Table 7. *Gross Domestic Product by industries, percentage breakdown 2005–2010*

Hlutfallsleg skipting <i>Percentage breakdown</i>	2005	2006	2007	2008	2009 ¹	2010 ¹
Landbúnaður <i>Agriculture</i>	1,5	1,4	1,4	1,4	1,5	1,4
Fiskveiðar <i>Fishing</i>	4,8	4,9	4,3	4,9	5,7	5,3
Námugr. og vinnsla hráefna úr jörðu <i>Mining and quarrying</i>	0,1	0,1	0,1	0,1	0,0	0,0
Iðnaður <i>Manufacturing</i>	10,5	11,5	10,6	13,1	15,2	16,5
þar af fiskvinnsla <i>thereof fish processing</i>	2,1	2,3	1,8	2,9	5,8	2,7
Rafmagns-, hita- og vatnsveitur <i>Electricity and water supply</i>	3,3	3,9	3,5	4,7	5,0	4,9
Byggingarstarfsemi <i>Construction</i>	10,5	11,0	11,5	9,2	5,0	4,0
Verslun og ýmis viðgerðarþjónusta <i>Wholesale and retail trade; repair of household goods</i>	11,2	10,0	10,4	9,0	9,6	9,1
Hótel og veitingahúsarekstur <i>Hotels and restaurants</i>	1,6	1,5	1,7	1,7	1,8	2,0
Samgöngur og flutningar <i>Transport, storage and communication</i>	6,1	6,7	7,2	6,8	7,2	7,3
Fjármálaþj., lífeyrissj., váttryggingar, fasteignaviðskipti o.fl. <i>Financial, real-estate, renting and business activities</i>	25,5	25,0	26,9	26,3	25,1	25,3
Önnur þjónusta <i>Other service activities</i>	25,0	23,8	22,3	22,7	23,9	24,2
Allar atvinnugreinar <i>Total industries</i>	100,0	100,0	100,0	100,0	100,0	100,0

¹ Bráðabirgðatölur. *Preliminary figures.*

Hagtidindi **Þjóðhagsreikningar**
Statistical Series **National accounts**

96. árg. • 13. tbl. 2011:1

ISSN 0019-1078

ISSN 1670-4657 (prentútgáfa *print edition*) • ISSN 1670-4665 (rafræn útgáfa *PDF*)

Verð kr. *Price* ISK 900 • € 7

Umsjón *Supervision* Stefán Þór Jansen • stefan.jansen@hagstofa.is

Sími *Telephone* +(354) 528 1000

© Hagstofa Íslands *Statistics Iceland* • Borgartúni 21a 150 Reykjavík Iceland

Bréfasími *Fax* +(354) 528 1099

Öllum eru heimil afnot af ritinu. Vinsamlegast getið heimildar. *Please quote the source.*

www.hagstofa.is/hagtidindi www.statice.is/series