

2011:2 • 8. mars 2011

Landsframleiðslan á 4. ársfjórðungi 2010

Quarterly national accounts, 4th quarter 2010

Samantekt Landsframleiðsla dróst saman um 1,5% að raungildi milli 3. og 4. ársfjórðungs 2010. Á sama tíma jukust þjóðarútgjöld um 1,6%. Einkaneyslan jókst um 1,6% og fjárfestingin um 14,9%. Samneysla dróst hins vegar saman um 0,5%. Þá jókst útflutningur um 3,0% og innflutningur um 10,0% á sama tímabili. Þessar tölur eru árstíðaleiðréttar og miðast við vöxt milli ársfjórðunga, ekki ára.

Landsframleiðsla á 4. ársfjórðungi 2010, án árstíðaleiðréttingar, er óbreytt frá sama ársfjórðungi fyrra árs.

Tafla 1. Yfirlitstafla

Table 1. Overview

	Verðlag ársins, millj. kr. Current prices, million ISK	Magnbreyting frá fyrra ári, % Volume change from previous year, %			Magnbreyting frá fyrra ársfj., % ¹ Volume change from previous quarter, % ¹	
		1.-4. ársfj. 1 st -4 th quarter			3. ársfj. 3 rd quarter	4. ársfj. 4 th quarter
		4. ársfj. 4 th quarter	4. ársfj. 4 th quarter	4. ársfj. 4 th quarter	4. ársfj. 4 th quarter	4. ársfj. 4 th quarter
Einkaneysla <i>Private final consumption</i>	207.158	2,8	-0,2	3,3	1,6	
Samneysla <i>Government final consumption</i>	101.279	-1,9	-3,2	-0,2	-0,5	
Fjármunamyndun <i>Gross fixed capital formation</i>	54.387	-8,1	-8,1	-3,3	14,9	
Birgðabreytingar ² <i>Changes in inventories²</i>	-4.608	0,9	
Þjóðarútgjöld alls <i>Gross domestic final expendit.</i>	358.215	0,8	-2,5	3,9	1,6	
Útflutningur vöru og þjónustu <i>Exports of goods and services</i>	213.077	5,2	1,1	1,4	3,0	
Innflutningur vöru og þjónustu <i>Imports of goods and services</i>	-181.236	7,0	3,9	4,6	10,0	
Verg landsframleiðsla GDP	390.056	0,0	-3,5	2,2	-1,5	

¹ Árstíðaleiðrétt. *Seasonally adjusted.*

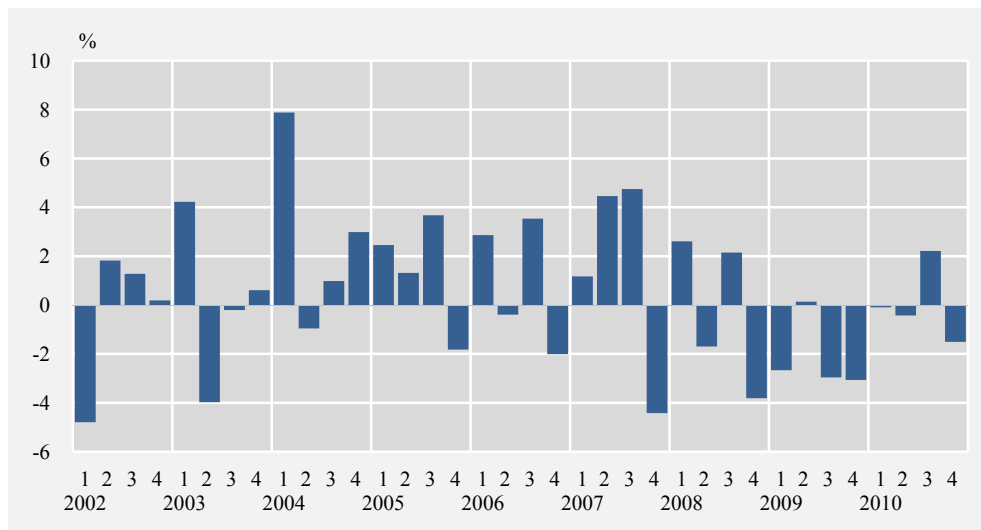
² Hlutfallstölur sýna vöxt eða samdrátt í birgðabreytingu milli ára sem hlutfall af landsframleiðslu fyrra árs, reiknað á föstu verðlagi. *The figures express the increase or reduction in inventories as a percentage of GDP of the previous year, at constant prices.*



Framsetning talna Í þeim tilvikum þar sem fjallað er um breytingu á milli samliggjandi ársfjórðunga er miðað við árstíðaleiðréttar¹ tölur en að öðrum kosti er miðað við óárstíðaleiðréttar tölur.

Mynd 1. Ársfjórðungsleg breyting landsframleiðslu, árstíðaleiðrétt

Figure 1. Quarterly GDP volume growth, seasonally adjusted



Skýring Note: Bráðabirgðatölur fyrir árin 2008–2010. Raunbreytingar frá fyrri ársfjórðungi. Preliminary figures 2008–2010. Change from the previous quarter.

Vöxtur í einkaneyslu Einkaneysla jókst um 1,6% frá 3. ársfjórðungi til 4. ársfjórðungs á árinu 2010, annan ársfjórðunginn í röð. Sé miðað við sama ársfjórðung árið áður jókst hún um 2,8%.

Samneysla dregst lítillega saman Samneysla dróst saman um 0,5% frá 3. ársfjórðungi til 4. ársfjórðungs 2010 og er þetta sjötti ársfjórðungurinn í röð þar sem samneyslan dregst saman á milli ársfjórðunga. Frá sama fjórðungi árið áður er samdrátturinn 1,9%.

Aukning í fjárfestingu Fjárfesting jókst um 14,9% á 4. ársfjórðungi 2010 samanborið við ársfjórðunginn á undan. Fjárfesting atvinnuvega jókst um 21,6%. Fjárfesting hins opinbera jókst um 3,1% og íbúðafjárfesting um 5,8%. Miðað við sama fjórðung árið 2009 er 8,1% samdráttur í fjárfestingu á 4. ársfjórðungi.

Minni birgðir Birgðaskýrslur Hagstofunnar sýna að á 4. ársfjórðungi 2010 hafa birgðir minnkað um 4,6 milljarða á verðlagi ársins og munar þar mestu um minni birgðir sjávarafurða en á móti koma auknar birgðir rekstrarvara.

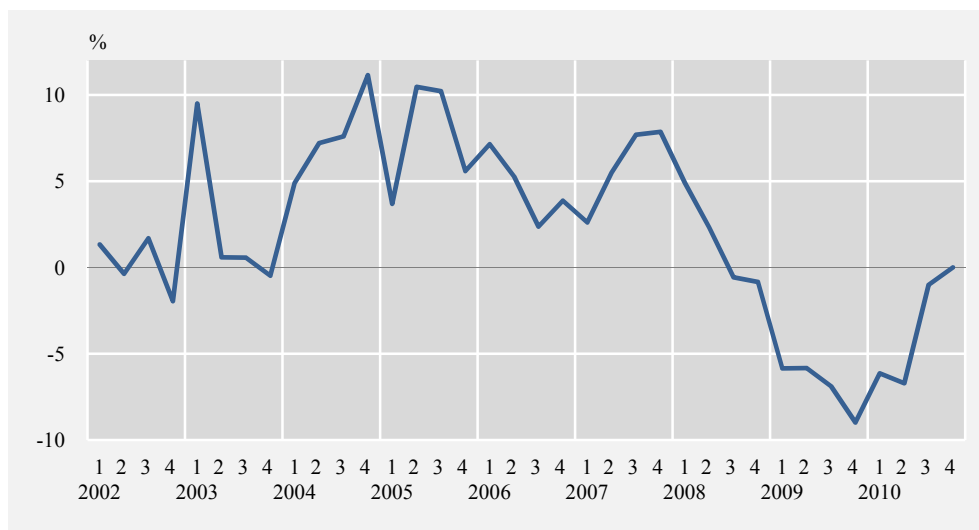
Þjóðarútgjöld aukast Aukning í fjárfestingu er helsta ástæða þess að þjóðarútgjöld jukust um 1,6% á 4. ársfjórðungi samanborið við 3. ársfjórðung. Þjóðarútgjöld jukust um 0,8% miðað við samsvarandi tímabil árið áður.

Útflutningur og innflutningur aukast Útflutningur jókst um 3% milli 3. og 4. ársfjórðungs 2010. Vöruútflutningur jókst um 2,2% og þjónustuútflutningur um 4,2%. Innflutningur jókst um 10,0% frá fyrri ársfjórðungi. Þar af jókst vöruinnflutningur um 11,7% og þjónustuinnflutningur um 7,2%. Miðað við sama fjórðung fyrra árs eykst útflutningur um 5,2% og innflutningur um 7,0%.

¹ Á umbrotatímum eins og nú er óvísna við árstíðaleiðréttningar mikil. Þetta á sérstaklega við um lítil hagkerfi eins og það íslenska.

Mynd 2. Landsframleiðsla, breyting frá sama ársfjórðungi fyrra árs

Figure 2. GDP, volume changes on same quarter in the previous year



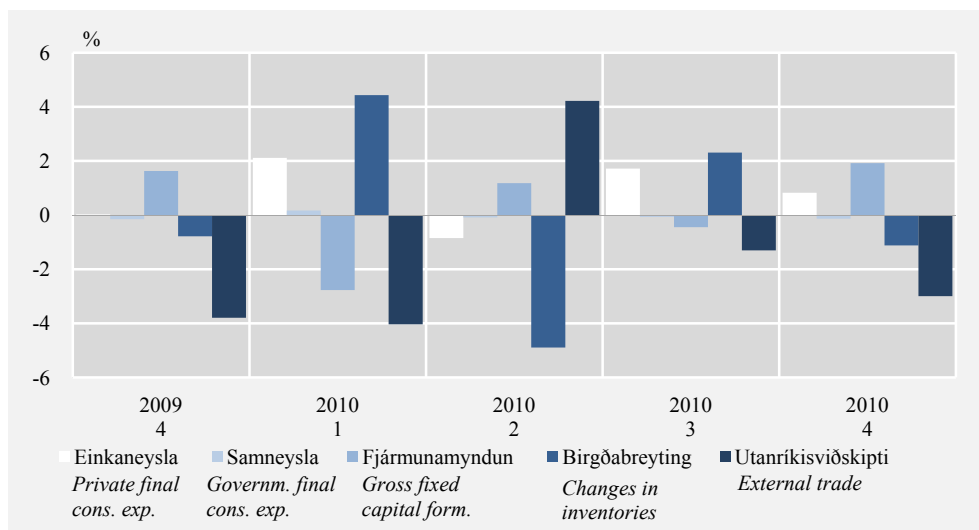
Skýring Note: Bráðabirgðatölur fyrir árin 2008–2010. Preliminary figures 2008–2010.

Afgangur á vöru- og þjónustuviðskiptum

Afgangur af vöru- og þjónustuviðskiptum við útlönd er minni á 4. ársfjórðungi 2010 en á 3. ársfjórðungi. Landsframleiðsla á 4. ársfjórðungi 2010 dregst því saman en þjóðarútgjöldin aukast. Landsframleiðsla er óbreytt á 4. ársfjórðungi 2010 miðað við sama fjórðung árið áður.

Mynd 3. Hlutdeild í hagvexti, prósentustig

Figure 3. Contributions to growth, % points



Skýring Note: Bráðabirgðatölur fyrir árin 2008–2010. Breyting frá fyrra ársfjórðungi, árstíðaleiðrétt. Preliminary figures 2008–2010. Change from previous quarter, seasonally adjusted.

Ný gögn um þjónustuviðskipti við útlönd

Frá og með 1. ársfjórðungi 2009 eru tölur um þjónustuviðskipti við útlönd byggðar á gögnum sem Hagstofa Íslands safnar aðallega með beinum fyrirspurnum til fyrirtækja. Erfiðleikum er bundið að leggja mat á samanburðarhæfni þessara gagna fyrir árið 2009 við eldri tölur sem Seðlabankinn safnaði þar sem gagnasöfnun þessara tveggja aðila gat ekki farið fram samhliða, auk þess sem aðferðirnar eru að einhverju leyti ólíkar. Niðurstöður um þjónustuviðskiptin við útlönd og sérstaklega samanburður á niðurstöðum milli 2008 og 2009 eru því talsverðri óvissu háðar, meðal annars er verulegur munur á skiptingu útgjalda milli samganga og ferða-

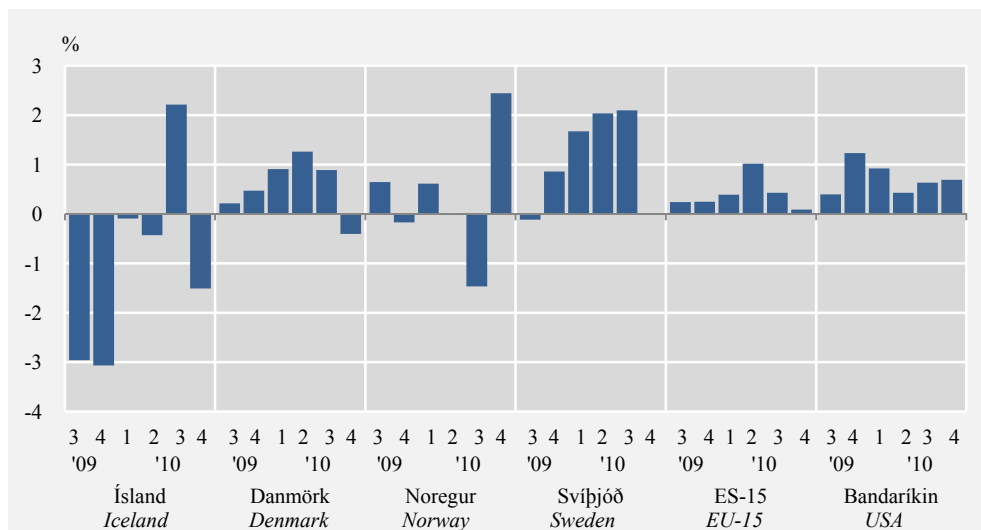
laga árið 2009 miðað við fyrri ár. Aftur á móti verður samanburður milli 2009 og 2010 marktækur.

Alþjóðlegur samanburður

Hagvöxtur í helstu viðskiptalöndum Íslands var mestur á 4. ársfjórðungi í Noregi 2,4%. Í Bandaríkjunum var hagvöxtur 0,7% og í Þýskalandi 0,4%. Aftur á móti varð samdráttur í Bretlandi 0,6% og í Danmörku 0,4%.

Mynd 4. Ársfjórðungslegur hagvöxtur í nokkrum löndum

Figure 4. Quarterly GDP volume growth in selected countries



Skýring Note: Bráðabirgðatölur fyrir árin 2008–2010. Árstíðaleiðrétt, raunbreyting frá fyrra ársfjórðungi. Preliminary figures 2008–2010. Seasonally adjusted, change on the previous quarter.

Heimild Source: Efnahags- og framfarastofnunin. OECD.

Samdráttur á árinu 2010

Landsframleiðslan árið 2010 nam 1.540 milljörðum króna borið saman við 1.495 milljarða króna á sama tímabili árið áður. Að teknu tilliti til verðbreytinga dróst landsframleiðsla hins vegar saman um 3,5% að raungildi samanborið við árið áður.

FISIM (reiknuð bankaþjónusta)

Seðlabankinn hefur nýlega birt mánaðarlegar tölur um eignir og skuldir og sundurliðun þeirra frá október 2008 til ársloka 2009 en birting á mánaðartölum fyrir árið 2010 var áður komin í rétt horf. Hagstofan hefur því endurskoðað mat á reiknaðri bankaþjónustu á 4. ársfjórðungi og áður birtar tölur frá og með 4. fjórðungi ársins 2008 en fram til þessa hafa þær tölur byggst á lauslegu mati. Áfram verður þó unnið að endurskoðun á reiknaðri bankaþjónustu, meðal annars á útreikningi viðmiðunarvaxta eftir helstu eigna- og skuldaliðum í samráði við Seðlabankann og Fjármálaeftirlitið.

Árstíðaleiðrétting

Árstíðaleiðréttingar eru gerðar í samræmi við ráðleggingar vinnuhóps á vegum Hagstofu Evrópusambandsins (Eurostat) og Seðlabanka Evrópusambandsins. Meiriháttar breytingar í efnahagslífi svo sem vegna efnahagshrunsins, og óreglubundnir liðir sem valda auknum sveiflum hafa mikil áhrif á árstíðarleiðréttinguna. Því smærra sem hagkerfið er, því meira vægi hafa ýmsir óreglulegir liðir, svo sem inn- og útflutningur á flugvélum. Á undanförunum fimm árum hefur ársfjórðungslegur innflutningur á flugvélum sveiflast frá 0% til 9% af innflutningi í viðkomandi ársfjórðungi. Slíkir óreglulegir liðir torvelða að greina árstíðasveiflu í gögnum og mæling á hagvexti milli einstakra ársfjórðunga verður einnig óstöðugri. Niðurstöður fyrir árin 2008–2010 eru bráðabirgðatölur sem breytast eftir því sem ýtarlegri upplýsingar berast sem einnig hefur áhrif á árstíðaleiðréttu niðurstöðurnar.

*Ýtarleg sundurliðun
er birt á vefnum*

Ýtarlega sundurliðun á ársfjórðungsefninu er að finna á vef Hagstofunnar. Þar er fjárfesting eftir ársfjórðungum sundurliðuð í fjárfestingu atvinnuvega, íbúðarhúsnæði og starfsemi hins opinbera. Útflutningi og innflutningi er skipt upp í vörur og þjónustu. Á vefnum er einnig að finna allar fjárhæðir á keðjutengdu verðmæti þar sem árið 2000 er viðmiðunarár.

*Tölur um 1. ársfjórðung 2011
verða birtar í júní 2011*

Tölur um landsframleiðsluna á 1. ársfjórðungi 2011 verða birtar með sambærilegum hætti í Hagtiðindum 8. júní 2011.

English summary

In real terms, seasonally adjusted GDP¹ in the 4th quarter of 2010 decreased by 1.5% from the previous quarter. During the same period total domestic expenditure increased by 1.6%. Household final consumption increased by 1.6%. Gross fixed capital formation increased by 14.9% and government final consumption decreased by 0.5%. Exports rose by 3.0% and imports by 10.0% in the 4th quarter of 2010 as compared with the 3rd quarter 2010.

Non-seasonally adjusted figures indicate an unchanged GDP for the 4th quarter of 2010. Domestic expenditure increased by 0.8% in the quarter, when compared with same quarter of the previous year.

For the entire year of 2010, GDP decreased, in real terms, by 3.5%.

National accounts for the 1st quarter of 2011 will be published on the 8th of June 2011.

¹ During economic turbulence, like at present time, major structural changes have effects on seasonally adjusted results that can be more volatile than would be the case otherwise. For small countries irregular items also have great impact on seasonally adjusted results and make it more difficult to detect seasonality in the data and quarterly GDP estimates can become even more unstable. The seasonal results should therefore be interpreted with care.

Tafla 2. Landsframlæiðsla eftir ársfjórðungum 2006–2010*Table 2. Quarterly Gross Domestic Product (GDP) 2006–2010*

	Einkaneysla <i>Household final consumption</i>	Samneysla <i>Government final consumption</i>	Fjármuna- myndun <i>Gross fixed capital formation</i>	Birgða- breytingar <i>Changes in inventory</i>	Þjóðar- útgjöld <i>National Expenditure</i>	Út- flutningur <i>Exports</i>	Inn- flutningur <i>Imports</i>	Verg lands- framlæiðsla <i>GDP</i>
Verðlag hvers árs, millj. kr.								
<i>Million ISK at current prices</i>								
2006	679.918	285.371	397.631	13.498	1.376.418	376.781	-584.622	1.168.577
1. ársfj. <i>1st quarter</i>	160.500	68.829	87.004	3.686	320.019	78.335	-124.039	274.315
2. ársfj. <i>2nd quarter</i>	175.492	71.325	96.252	792	343.861	103.429	-157.082	290.207
3. ársfj. <i>3rd quarter</i>	167.480	72.102	101.737	6.765	348.084	104.646	-151.612	301.118
4. ársfj. <i>4th quarter</i>	176.446	73.114	112.638	2.255	364.454	90.372	-151.889	302.937
2007	751.598	316.828	373.048	6.626	1.448.101	453.349	-592.932	1.308.518
1. ársfj. <i>1st quarter</i>	170.343	77.398	81.748	1.546	331.036	110.048	-133.969	307.114
2. ársfj. <i>2nd quarter</i>	190.712	79.308	97.128	1.100	368.248	107.207	-148.994	326.461
3. ársfj. <i>3rd quarter</i>	188.878	79.432	106.626	4.089	379.025	107.187	-147.863	338.349
4. ársfj. <i>4th quarter</i>	201.666	80.690	87.545	-109	369.792	128.907	-162.105	336.594
2008	789.584	367.309	363.990	3.255	1.524.137	657.270	-698.275	1.483.133
1. ársfj. <i>1st quarter</i>	197.516	84.304	85.506	798	368.123	113.742	-151.201	330.665
2. ársfj. <i>2nd quarter</i>	206.512	90.317	87.374	-6.749	377.455	175.407	-187.033	365.829
3. ársfj. <i>3rd quarter</i>	197.310	92.549	99.669	14.860	404.389	176.394	-197.732	383.051
4. ársfj. <i>4th quarter</i>	188.246	100.138	91.441	-5.654	374.171	191.727	-162.309	403.590
2009¹	757.792	396.945	210.941	654	1.366.332	791.585	-662.624	1.495.293
1. ársfj. ¹ <i>1st quarter¹</i>	178.034	97.468	37.583	12.152	325.237	164.862	-143.091	347.007
2. ársfj. ¹ <i>2nd quarter¹</i>	188.625	101.644	53.246	203	343.718	187.018	-156.254	374.482
3. ársfj. ¹ <i>3rd quarter¹</i>	188.936	97.066	57.067	-4.060	339.010	233.303	-184.491	387.822
4. ársfj. ¹ <i>4th quarter¹</i>	202.197	100.768	63.044	-7.641	358.368	206.402	-178.787	385.983
2010¹	782.550	398.964	198.939	-3.373	1.377.081	869.339	-706.908	1.539.511
1. ársfj. ¹ <i>1st quarter¹</i>	188.830	97.265	44.146	10.006	340.246	198.233	-167.781	370.697
2. ársfj. ¹ <i>2nd quarter¹</i>	193.109	102.188	49.808	-8.016	337.089	222.507	-177.539	382.057
3. ársfj. ¹ <i>3rd quarter¹</i>	193.453	98.233	50.599	-754	341.531	235.522	-180.352	396.701
4. ársfj. ¹ <i>4th quarter¹</i>	207.158	101.279	54.387	-4.608	358.215	213.077	-181.236	390.056

¹ Bráðabirgðatölur. *Preliminary figures.*

Tafla 3. Ársbreyting landsframleiðslu eftir ársfjórðungum 2006–2010

Table 3. Annual GDP volume growth 2006–2010

	Einkaneysla <i>Household final consumption</i>	Samneysla <i>Government final consumption</i>	Fjármuna- myndun <i>Gross fixed capital formation</i>	Birgða- breytingar ¹ <i>Changes in Inventory¹</i>	Þjóðar- útgjöld <i>National Expenditure</i>	Út- flutningur <i>Exports</i>	Inn- flutningur <i>Imports</i>	Verg lands- framleiðsla <i>GDP</i>
Raunbreytingar frá sama tímabili árið áður, % <i>Volume change on the same quarter of the previous year, %</i>								
2006	3,6	4,0	22,4	1,1	9,5	-4,6	10,4	4,6
1. ársfj. <i>1st quarter</i>	11,1	4,2	41,5	-0,2	16,0	1,0	26,4	7,1
2. ársfj. <i>2nd quarter</i>	4,5	2,8	27,4	2,2	11,9	-6,3	12,5	5,3
3. ársfj. <i>3rd quarter</i>	-0,1	4,2	8,2	1,0	3,9	-5,8	0,2	2,4
4. ársfj. <i>4th quarter</i>	-0,2	4,7	18,8	1,4	7,0	-6,5	6,0	3,9
2007	5,6	4,1	-11,1	-0,6	-0,1	17,7	-0,7	6,0
1. ársfj. <i>1st quarter</i>	-1,4	4,0	-17,1	-0,9	-5,6	15,7	-8,7	2,6
2. ársfj. <i>2nd quarter</i>	4,7	4,5	-2,8	0,1	2,4	6,4	-0,8	5,5
3. ársfj. <i>3rd quarter</i>	9,5	3,5	2,4	-0,7	5,7	5,8	2,4	7,7
4. ársfj. <i>4th quarter</i>	9,8	4,3	-25,6	-1,0	-2,9	46,6	4,1	7,9
2008	-7,9	4,6	-19,7	-0,4	-8,5	7,0	-18,4	1,4
1. ársfj. <i>1st quarter</i>	7,9	4,3	-2,0	-0,3	4,5	-0,4	-0,7	4,9
2. ársfj. <i>2nd quarter</i>	-4,9	6,0	-24,9	-1,9	-9,5	25,0	-10,2	2,3
3. ársfj. <i>3rd quarter</i>	-10,2	2,3	-25,1	1,6	-10,4	18,3	-11,7	-0,6
4. ársfj. <i>4th quarter</i>	-22,4	5,7	-23,6	-1,0	-17,3	-11,3	-47,2	-0,8
2009²	-15,6	-1,7	-50,9	-0,0	-20,7	7,0	-24,0	-6,9
1. ársfj. ² <i>1st quarter²</i>	-23,7	0,3	-64,9	3,4	-25,5	17,1	-33,6	-5,9
2. ársfj. ² <i>2nd quarter²</i>	-19,6	1,2	-48,1	1,9	-20,1	-6,5	-35,2	-5,8
3. ársfj. ² <i>3rd quarter²</i>	-15,4	-3,6	-50,7	-4,8	-24,7	13,2	-25,7	-6,9
4. ársfj. ² <i>4th quarter²</i>	-1,4	-4,7	-37,1	-0,1	-11,3	6,8	12,0	-9,0
2010²	-0,2	-3,2	-8,1	-0,2	-2,5	1,1	3,9	-3,5
1. ársfj. ² <i>1st quarter²</i>	-1,5	-4,5	4,0	-0,8	-2,9	-6,8	0,5	-6,1
2. ársfj. ² <i>2nd quarter²</i>	-3,1	-4,3	-12,3	-2,2	-7,2	4,2	6,1	-6,7
3. ársfj. ² <i>3rd quarter²</i>	1,0	-2,0	-12,8	1,1	-0,8	1,5	2,0	-1,0
4. ársfj. ² <i>4th quarter²</i>	2,8	-1,9	-8,1	0,9	0,8	5,2	7,0	-0,0

¹ Hlutfallstölurnar sýna vöxt eða samdrátt í birgðabreytingu milli ára sem hlutfall af landsframleiðslu sama fjórðungs fyrra árs, keðjutengdu verðmæti, viðmiðunarár 2000. *The figures express the increase or reduction in inventories as a percentage of GDP in the same quarter of the previous year, chain-volume measures, reference year 2000.*

² Bráðabirgðatölur. *Preliminary figures.*

Tafla 4. Ársfjórðungsleg breyting landsframleiðslu 2006–2010, árstíðaleiðréttTable 4. *Seasonally adjusted quarterly volume growth in GDP 2006–2010*

	Einkaneysla <i>Household final consumption</i>	Samneysla <i>Government final consumption</i>	Fjármuna- myndun <i>Gross fixed capital formation</i>	Þjóðar- útgjöld <i>National Expenditure</i>	Út- flutningur <i>Exports</i>	Inn- flutningur <i>Imports</i>	Verg lands- framleiðsla <i>GDP</i>
Raunbreyting frá fyrra ársfjórðungi, % <i>Percentage change on the previous quarter</i>							
2006							
1. ársfj. <i>1st quarter</i>	2,3	1,4	3,0	4,1	-2,6	3,0	2,9
2. ársfj. <i>2nd quarter</i>	-1,2	0,3	2,1	-0,9	-0,2	-1,5	-0,4
3. ársfj. <i>3rd quarter</i>	-2,2	2,0	0,3	0,7	-0,1	-5,9	3,5
4. ársfj. <i>4th quarter</i>	0,8	0,5	12,7	3,0	-2,7	10,9	-2,0
2007							
1. ársfj. <i>1st quarter</i>	1,5	1,2	-27,2	-7,6	15,9	-10,7	1,2
2. ársfj. <i>2nd quarter</i>	4,9	0,3	18,6	7,1	-1,2	6,4	4,5
3. ársfj. <i>3rd quarter</i>	2,1	2,1	4,8	3,9	-2,8	-2,8	4,7
4. ársfj. <i>4th quarter</i>	0,5	0,1	-18,2	-6,2	25,3	12,8	-4,4
2008							
1. ársfj. <i>1st quarter</i>	-0,2	2,2	-3,6	-0,1	-11,4	-14,7	2,6
2. ársfj. <i>2nd quarter</i>	-6,9	0,7	-8,6	-7,1	12,0	-4,2	-1,7
3. ársfj. <i>3rd quarter</i>	-4,0	0,4	2,0	2,8	-6,5	-4,8	2,1
4. ársfj. <i>4th quarter</i>	-13,7	1,5	-14,4	-13,6	-4,5	-31,0	-3,8
2009¹							
1. ársfj. ¹ <i>1st quarter¹</i>	-1,0	-1,8	-53,7	-9,1	14,5	8,2	-2,7
2. ársfj. ¹ <i>2nd quarter¹</i>	-0,9	0,1	28,1	-0,9	-6,0	-10,3	0,1
3. ársfj. ¹ <i>3rd quarter¹</i>	-0,1	-2,8	-5,7	-2,9	5,6	9,1	-3,0
4. ársfj. ¹ <i>4th quarter¹</i>	0,1	-0,6	12,5	0,8	-3,3	5,4	-3,1
2010¹							
1. ársfj. ¹ <i>1st quarter¹</i>	-0,8	-0,9	-25,1	-0,0	-1,7	-2,6	-0,1
2. ársfj. ¹ <i>2nd quarter¹</i>	-1,6	-0,3	9,5	-4,9	3,6	-4,9	-0,4
3. ársfj. ¹ <i>3rd quarter¹</i>	3,3	-0,2	-3,3	3,9	1,4	4,6	2,2
4. ársfj. ¹ <i>4th quarter¹</i>	1,6	-0,5	14,9	1,6	3,0	10,0	-1,5

¹ Bráðabirgðatölur. *Preliminary figures.*

Tafla 5. Hlutdeild í hagvexti 2005–2009

Table 5. Contribution to growth 2005–2009

	Einkaneysla <i>Household final consumption</i>	Samneysla <i>Govvern. final consumption</i>	Fjármuna- myndun <i>Gross fixed capital formation</i>	Birgða- breytingar <i>Changes in inventory</i>	Út- flutningur <i>Exports</i>	Inn- flutningur <i>Imports</i>	Verg lands- framleiðsla <i>GDP</i>
Hlutdeild í hagvexti frá fyrra ársfj., % % points contributions to growth in GDP from previous quarter							
2006							
1. ársfj. <i>1st quarter</i>	0,8	0,8	-0,5	...	-3,2	2,7	2,9
2. ársfj. <i>2nd quarter</i>	-0,7	0,1	0,7	...	-0,1	0,7	-0,4
3. ársfj. <i>3rd quarter</i>	-1,3	0,5	0,1	...	-0,0	2,8	3,5
4. ársfj. <i>4th quarter</i>	0,5	0,1	4,0	...	-0,8	-4,7	-2,0
2007							
1. ársfj. <i>1st quarter</i>	0,2	0,3	-9,3	...	8,3	1,8	1,2
2. ársfj. <i>2nd quarter</i>	2,8	0,1	5,0	...	-0,4	-2,9	4,5
3. ársfj. <i>3rd quarter</i>	1,2	0,5	1,5	...	-1,0	1,3	4,7
4. ársfj. <i>4th quarter</i>	0,3	0,0	-5,6	...	8,0	-5,5	-4,4
2008							
1. ársfj. <i>1st quarter</i>	-0,7	0,8	-1,0	...	-6,0	9,0	2,6
2. ársfj. <i>2nd quarter</i>	-3,9	0,2	-2,1	...	4,2	1,7	-1,7
3. ársfj. <i>3rd quarter</i>	-2,2	0,1	0,5	...	-2,6	1,9	2,1
4. ársfj. <i>4th quarter</i>	-7,0	0,4	-3,3	...	-1,6	11,6	-3,8
2009¹							
1. ársfj. ¹ <i>1st quarter¹</i>	0,4	-0,7	-10,1	...	13,9	-10,7	-2,7
2. ársfj. ¹ <i>2nd quarter¹</i>	-0,4	0,0	2,9	...	-3,0	4,0	0,1
3. ársfj. ¹ <i>3rd quarter¹</i>	-0,0	-0,7	-0,8	...	2,7	-3,2	-3,0
4. ársfj. ¹ <i>4th quarter¹</i>	0,0	-0,1	1,6	...	-1,7	-2,1	-3,1
2010¹							
1. ársfj. ¹ <i>1st quarter¹</i>	2,1	0,2	-2,8	...	1,1	-5,2	-0,1
2. ársfj. ¹ <i>2nd quarter¹</i>	-0,8	-0,1	1,2	...	1,9	2,3	-0,4
3. ársfj. ¹ <i>3rd quarter¹</i>	1,7	-0,1	-0,4	...	0,8	-2,1	2,2
4. ársfj. ¹ <i>4th quarter¹</i>	0,8	-0,1	1,9	...	1,6	-4,6	-1,5

Skýring Note: Miðað er við árstíðaleiðrétta tölur. Calculated from seasonally adjusted series.

¹ Bráðabirgðatölur. Preliminary figures.

Tafla 6. Ársbreyting landsframleiðslu eftir ársfjórðungum 2006–2010, árstíðaleiðrétt
 Table 6. *Seasonally adjusted annual GDP volume growth 2006–2010*

	Einkaneysla <i>Household final consumption</i>	Samneysla <i>Government final consumption</i>	Fjármuna- myndun <i>Gross fixed capital formation</i>	Þjóðar- útgjöld <i>National Expenditure</i>	Út- flutningur <i>Exports</i>	Inn- Flutningur <i>Imports</i>	Verg lands- Framleiðsla <i>GDP</i>
Raunbreyting frá sama tímabili árið áður, % <i>Volume change on the same quarter of the previous year, %</i>							
2006	3,6	4,0	22,4	9,5	-4,6	10,4	4,6
1. ársfj. <i>1st quarter</i>	10,9	4,1	40,2	15,6	-1,6	25,0	6,1
2. ársfj. <i>2nd quarter</i>	4,3	2,9	27,4	11,9	-9,0	12,8	4,3
3. ársfj. <i>3rd quarter</i>	0,2	4,5	8,4	4,1	-1,9	0,2	4,1
4. ársfj. <i>4th quarter</i>	-0,3	4,3	18,9	7,0	-5,5	5,9	3,9
2007	5,6	4,1	-11,1	-0,1	17,7	-0,7	6,0
1. ársfj. <i>1st quarter</i>	-1,1	4,1	-16,1	-5,1	12,4	-8,2	2,2
2. ársfj. <i>2nd quarter</i>	5,0	4,2	-2,5	2,6	11,4	-0,9	7,2
3. ársfj. <i>3rd quarter</i>	9,6	4,3	1,9	5,8	8,3	2,4	8,5
4. ársfj. <i>4th quarter</i>	9,3	3,8	-26,0	-3,6	39,5	4,1	5,8
2008	-7,9	4,6	-19,7	-8,5	7,0	-18,4	1,4
1. ársfj. <i>1st quarter</i>	7,5	4,8	-2,0	4,3	6,6	-0,6	7,3
2. ársfj. <i>2nd quarter</i>	-4,5	5,2	-24,5	-9,5	20,9	-10,4	1,0
3. ársfj. <i>3rd quarter</i>	-10,3	3,5	-26,5	-10,5	16,2	-12,2	-1,5
4. ársfj. <i>4th quarter</i>	-23,0	4,9	-23,1	-17,6	-11,4	-46,3	-0,9
2009¹	-15,6	-1,7	-50,9	-20,7	7,0	-24,0	-6,9
1. ársfj. ¹ <i>1st quarter¹</i>	-23,6	0,8	-63,1	-25,1	14,5	-31,9	-6,0
2. ársfj. ¹ <i>2nd quarter¹</i>	-18,7	0,3	-48,3	-20,0	-3,9	-36,2	-4,2
3. ársfj. ¹ <i>3rd quarter¹</i>	-15,4	-3,0	-52,2	-24,5	8,6	-26,9	-9,0
4. ársfj. ¹ <i>4th quarter¹</i>	-1,9	-4,9	-37,1	-11,8	10,0	11,6	-8,3
2010¹	-0,2	-3,2	-8,1	-2,5	1,1	3,9	-3,5
1. ársfj. ¹ <i>1st quarter¹</i>	-1,7	-4,1	1,8	-3,0	-5,5	0,4	-5,9
2. ársfj. ¹ <i>2nd quarter¹</i>	-2,4	-4,5	-12,9	-7,0	4,1	6,6	-6,4
3. ársfj. ¹ <i>3rd quarter¹</i>	0,9	-2,0	-10,7	-0,4	-0,1	2,1	-1,4
4. ársfj. ¹ <i>4th quarter¹</i>	2,4	-2,0	-8,8	0,4	6,3	6,6	0,1

¹ Bráðabirgðatölur. *Preliminary figures.*

Hagtiðindi **Þjóðhagsreikningar**
Statistical Series ***National accounts***

96. árg. • 14. tbl. 2011:2

ISSN 0019-1078 ISSN 1670-4657 (prentútgáfa *print edition*) • ISSN 1670-4665 (rafræn útgáfa *PDF*)

Verð kr. *Price ISK* 900 • € 7

Umsjón *Supervision* Guðrún Þórdís Guðmundsdóttir • Gudrun.Gudmundsdottir@hagstofa.is

Sími *Telephone* +(354) 528 1000

© Hagstofa Íslands *Statistics Iceland* • Borgartúni 21a 150 Reykjavík Iceland

Bréfasími *Fax* +(354) 528 1099

Öllum eru heimil afnot af ritinu. Vinsamlegast getið heimildar. *Please quote the source.*

www.hagstofa.is/hagtidindi www.statice.is/series