

Tekjur hins opinbera 1998–2009

General government revenues 1998–2009

Samantekt

Tekjur hins opinbera hafa vaxið úr 35,4% af landsframleiðslu frá árinu 1980 í 48,0% árið 2006 er þær reyndust hæstar á þennan mælikvarða, en árið 2009 námu þær 40,9% af landsframleiðslu eða svipað og árið 1998. Tekjur ríkissjóðs hafa þróast með svipuðum hætti eða úr 28,3% af landsframleiðslu árið 1980 í 35,3% árið 2006 en fóru niður í 29,5% árið 2009. Tekjur sveitarfélaga hafa hins vegar aukist hlutfallslega mest á þessu tímabili eða úr 7,2% af landsframleiðslu 1980 í 12,6% árið 2009. Munar þar miklu um yfirtöku verkefna frá ríkissjóði en einnig hefur þjónusta þeirra vaxið jafnt og þétt. Hæstar mældust þær 14,2% af landsframleiðslu árið 2007. Vöxtur tekna almannatrygginga er aftur á móti minni á þennan mælikvarða, en þær námu 7,2% af landsframleiðslu 1980, 7,6% árið 2008 og 8,9% árið 2009. Stökkið milli 2008 og 2009 skýrist af auknu atvinnuleysi og þátttöku almannatrygginga í fjármögnun S-lyfja sjúkrahúsanna. Á föstu verðlagi voru tekjur hins opinbera 1.924 þúsund krónur á mann árið 2009 samanborið við 1.075 þúsund krónum árið 1980 og er raunvöxturinn 79%. Hæstar mældust tekjurnar árið 2007 eða 2.441 þúsund krónur á mann.

Tekjuflokkun hins opinbera byggist í meginráttum á staðli Alþjóðagjaldeyrissjóðsins frá árinu 2001 um fjármál hins opinbera, en samkvæmt þeim staðli skiptast tekjur hins opinbera í fjóra meginflokka, þ.e. skatttekjur, tryggingagjöld, fjárframlög og aðrar tekjur. Skatttekjur eru langumfangsmesti tekjuflokkur hins opinbera, en umfang hans hefur þó lækkað talsvert síðustu tvö árin eða úr 78,6% árið 2007 í 73,9% árið 2009. Hæstar voru skatttekjurnar sem hlutfall af landsframleiðslu árið 2006 eða 38,1%, en árið 2009 námu þær 30,7% sem er lítið eitt lægra hlutfall en árið 1998. Hlutdeild tryggingagjalda í tekjum hins opinbera hefur aftur á móti haldist nokkuð stöðugt síðasta áratuginn og verið á bilinu 6–7% eða um 3% af landsframleiðslu. Fjárframlög til hins opinbera frá alþjóðastofnunum hafa verið óveruleg eða um 0,1% af landsframleiðslu. Að síðustu skiluðu aðrar tekjur hinu opinbera um 19% tekna þess árið 2009, en þar af hefur hlutdeild eignatekna farið vaxandi síðustu árin, en hlutur sölutekna af vöru og þjónustu hefur hins vegar verið mun stöðugri á umræddu tímabili.

Inngangur

Meginmarkmið þessa rits er að gefa yfirlit um umfang og þróun tekna hins opinbera og undirgeira þess á árunum 1998–2009 með tilliti til fjárhæða, hlutfalla og vaxtar að raungildi. Í fyrsta hluta er gefið stutt yfirlit um tekjuþróun hins opinbera á árunum 1980–2009. Í öðrum hluta eru megintekjuflokkar hins opinbera kynntir og þróun þeirra á árunum 1998–2009 og í þriðja hluta er farið yfir einstaka tekjutegundir á umræddu tímabili. Þá er í fjórða hluta stuttlega farið yfir samstarfið við Hagstofu Evrópusambandsins, Eurostat, og að lokum er í fimmta hluta sýndur erlendur samanburður á tekjum hins opinbera milli landa. Á eftir töfluhluta ritsins



er viðauki 1 sem lýsir tekjustaðlinum og viðauki 2 sem sýnir enska þýðingu á íslenskum heitum í töflum.

Tekjuflokkun hins opinbera hér á landi byggist á GFSM 2001 staðli AGS

Tekjuflokkun hins opinbera byggist í meginráttum á staðli Alþjóðagjaldeyrissjóðsins (AGS) um fjármál hins opinbera frá árinu 2001,¹ en eldri tekjuflokkun hafði byggst á eldri staðli frá árinu 1986. Samkvæmt hinum nýja staðli flokkast tekjur hins opinbera í fjóra meginflokka, þ.e.

TEKJUR HINS OPINBERA <i>GOVERNMENT REVENUE</i>	
11	SKATTTEKJUR <i>TAXES</i>
12	TRYGGINGAGJÖLD <i>SOCIAL CONTRIBUTIONS</i>
13	FJÁRFRAMLÖG <i>GRANTS</i>
14	AÐRAR TEKJUR <i>OTHER REVENUE</i>

Skatttekjur eru megintekjustofn hins opinbera og eru skilgreindar sem lögbundnar tilfærslur skattgreiðenda til hins opinbera (við ákveðin skilyrði) án þess að á móti komi bein þjónusta eða umbun. Skatttekjur eru flokkaðar í 6 meginflokka eftir eðli skattstofnsins. Í þjóðhagsreikningum er ekki litið á tryggingagjald sem eiginlegan skatt þar sem greiðandi tryggingagjalds ávinnur sér í flestum tilfellum rétt til tryggingabóta við ákveðin skilyrði,² en það er lagt á launagreiðslur og er eyrna-merkt almannatryggingum.³

11	SKATTTEKJUR <i>TAXES</i>
111	Skattar á tekjur og hagnað <i>Taxes on income and profits</i>
112	Skattar á launagreiðslu og vinnuafli <i>Taxes on payroll and workforce</i>
113	Eignarskattar <i>Taxes on property</i>
114	Skattar á vörur og þjónustu <i>Taxes on goods and services</i>
115	Skattar á alþjóðaverslun og viðskipti <i>Taxes on international trade</i>
116	Aðrir skattar <i>Other taxes</i>

Fjárframlög eru framlög frá innlendum eða erlendum stjórnvöldum eða frá alþjóðastofnunum. Framlög frá öðrum aðilum en þessum flokkast ekki hér, heldur undir aðrar tekjum. Greint er á milli þess hvort fjárframlög séu rekstrarframlög eða fjármagnstilfærslur. Það fyrrnefnda er notað til rekstrar en hið síðara til fjárfestingar. Að síðustu falla aðrar tekjur undir hina hefðbundnu tekjuflokkun, en þær flokkast í 5 meginflokka, þ.e. (1) eignatekjur, (2) sala á vöru og þjónustu, (3) sektir og skaðabætur, (4) frjáls framlög önnur en fjárframlög og að lokum (5) ýmsar tekjur og óskilgreindar tekjur. Í kafla 3 er farið nánar í skilgreiningar hverrar tekjutegundar.

14	AÐRAR TEKJUR <i>OTHER REVENUES</i>
141	Eignatekjur <i>Property income</i>
142	Sala á vöru og þjónustu <i>Sales of goods and services</i>
143	Sektir og skaðabætur <i>Fines, penalties and forfeits</i>
144	Frjáls framlög önnur en fjárframlög <i>Voluntary transfers not grants</i>
145	Ýmsar tekjur og óskilgreindar tekjur <i>Miscellaneous revenue</i>

¹ The Government Finance Statistics Manual, 2001 (GFSM 2001).

² Skilgreiningin á rétti til tryggingabóta er mjög víður í þjóðhagsreikningum.

³ Þegar fjallað er um skattbyrði liggur hvort tveggja til grundvallar, skatttekjur og tryggingagjald.

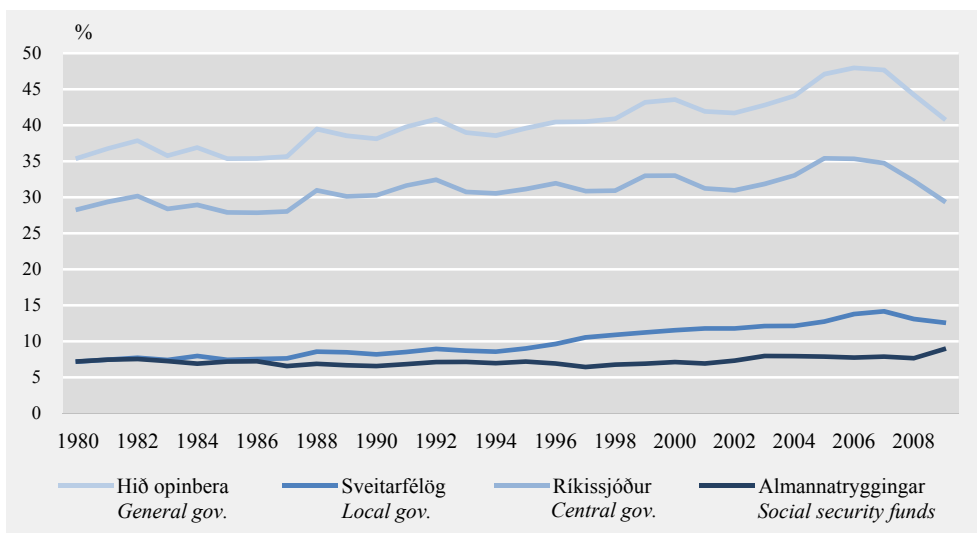
1. Þróun tekna hins opinbera frá 1980 til 2009

Undanfarna þrjú áratugi hafa tekjur hins opinbera sveiflast verulega sem hlutfall af landsframleiðslu; hæst mældust þær 48,0% en lægst 35,4%

Frá árinu 1980 hafa tekjur hins opinbera vaxið úr 35,4% af landsframleiðslu í 48,0% árið 2006 er þær mældust hæstar á þennan mælikvarða, en árið 2009 námu þær 40,9% af landsframleiðslu eða svipað og árið 1998. Eins og sést á mynd 1 þá hafa tekjur ríkissjóðs þróast með svipuðum hætti eða úr 28,3% af landsframleiðslu árið 1980 í 35,3% árið 2006 og niður í 29,5% árið 2009. Tekjur sveitarfélaga hafa hins vegar aukist hlutfallslega mest á þessu tímabili eða úr 7,2% af landsframleiðslu 1980 í 12,6% árið 2009. Munar þar miklu um yfirtöku verkefna frá ríkissjóði en einnig hefur þjónusta þeirra vaxið jafnt og þétt. Hæstar mældust þær 14,2% af landsframleiðslu árið 2007. Vöxtur tekna almannatrygginga er aftur á móti minni á þennan mælikvarða eða úr 7,2% af landsframleiðslu 1980 í 7,6% árið 2008 og 8,9% árið 2009, en stökkið milli 2008 og 2009 skýrist af auknu atvinnuleysi og þátttöku almannatrygginga við fjármögnun S-lyfja sjúkrahúsanna.

Mynd 1. Heildartekjur hins opinbera sem hlutfall af VLF 1980–2009

Figure 1. Total general government total revenue as per cent of GDP 1980–2009



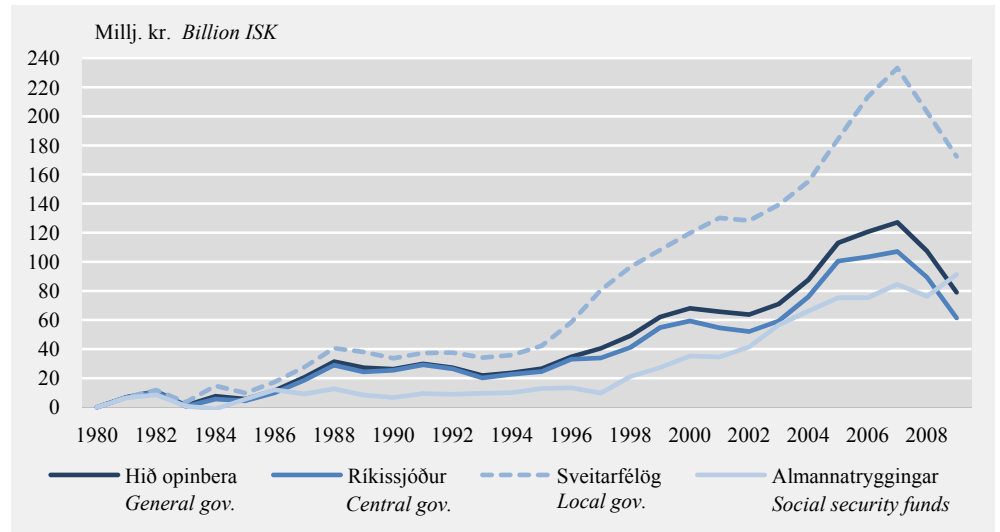
Til þess að meta vöxt tekna hins opinbera að raungildi frá árinu 1980 er líklega nærtækast að staðvirða þær með annaðhvort verðvísitölu neysluverðs eða verðvísitölu landsframleiðslunnar, en þessar vísitölur þróast með mjög áþekktum hætti. Hér verður verðvísitala landsframleiðslunnar notuð við mælingu á raunvexti tekna.

Á mann hafa tekjur hins opinbera aukist um 79% að raungildi á þremur áratugum

Á föstu verðlagi voru tekjur hins opinbera 1.924 þúsund krónur á mann árið 2009 samanborið við 1.075 þúsund krónur árið 1980 og er raunvöxturinn 79%. Hæstar urðu tekjurnar árið 2007 eða 2.441 þúsund krónur á mann (sjá töflu 15). Tekjur ríkissjóðs voru 1.386 þúsund krónur á mann árið 2009 samanborði við 859 þúsund krónur árið 1980, en hæstar 1.779 þúsund krónur árið 2007. Tekjur sveitarfélaga hafa nánast þrefaldast (172% vöxtur) á tímabilinu á þennan mælikvarða, en þær námu 218 þúsund krónum á mann 1980 en 593 þúsund krónur árið 2009 (725 þúsund krónur á mann þegar þær voru hæstar árið 2007). Tekjur almannatrygginga hafa vaxið úr 219 þúsund krónum á mann 1980 í 418 þúsund krónur árið 2009 og er raunvöxturinn 91% á þessu tímabili miðað við verðvísitölu landsframleiðslunnar, en hafa verður í huga aukið atvinnuleysi og aukna þátttöku sjúkratrygginga í greiðslu lyfjakostnaðar sjúkrahúsanna á allra síðustu árum (sjá mynd 2).

Mynd 2. Magnbreyting tekna hins opinbera á mann 1980–2009

Figure 2. General government total revenue per capita, volume change 1980–2009



2. Megintekjuflokkar hins opinbera 1998–2009

Heildartekjur hins opinbera 2009 námu 40,9% af VLF. Þar af voru skatttekjur 30,7%, tryggingargjöld 3,1% og aðrar tekjur 7,1%.

Tekjum hins opinbera er skipt niður í fjóra megintekjuflokka skv. GFSM 2001 staðli AGS (sjá töflu 1 hér að neðan). Skatttekjur eru lang umfangsmesti tekjuflokkurinn, en umfang hans hefur þó lækkað umtalsvert síðustu tvö árin eða úr 78,6% árið 2007 í 73,9% árið 2009. Hæstar urðu skatttekjurnar sem hlutfall af landsframleiðslu árið 2006 eða 38,1%, en árið 2009 námu þær 30,7% sem er lítið eitt lægra hlutfall en árið 1998. Hlutdeild tryggingagjalda í tekjum hins opinbera hefur hins vegar haldist nokkuð stöðug síðasta áratuginn og verið á bilinu 6–7% eða um 3% af landsframleiðslu. Þá hafa fjárframlög hins opinbera frá alþjóðastofnunum verið óveruleg eða um 0,1% af landsframleiðslu. Að síðustu skiluðu aðrar tekjur hinu opinbera um 19% tekna þess árið 2009, en þar af hefur hlutdeild eignatekna farið vaxandi síðustu árin, en hlutur sölutekna af vöru og þjónustu hefur hins vegar verið mun stöðugri á umræddu tímabili.

Tafla 1. Megintekjuflokkar hins opinbera 1998–2009

Table 1. General government total revenue categories 1998–2009¹

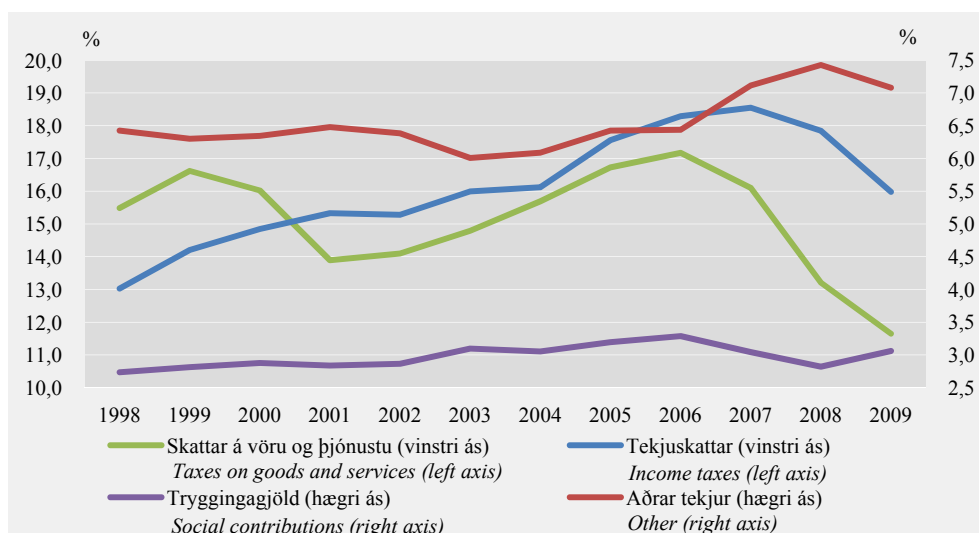
Hlutfall af VLF Percent of GDP	1998	2000	2002	2004	2005	2006	2007	2008	2009
Heildartekjur	40,89	43,56	41,70	44,08	47,12	47,98	47,93	44,23	40,93
11 Skatttekjur	31,66	34,24	32,37	34,80	37,39	38,13	37,69	33,89	30,65
111 Skattar á tekjur og hagnað	13,02	14,84	15,28	16,12	17,56	18,29	18,55	17,83	15,98
112 Skattur á launagreiðslur	0,02	0,03	0,03	0,06	0,03	0,03	0,12	0,15	0,16
113 Eignarskattar	2,56	2,81	2,49	2,45	2,57	2,11	2,37	2,17	2,08
114 Skattur á vöru og þjónustu	15,48	16,02	14,09	15,69	16,73	17,17	16,10	13,20	11,65
115 Skattar á alþjóðaverslun	0,40	0,40	0,30	0,33	0,34	0,40	0,42	0,40	0,35
116 Aðrir skattar	0,18	0,14	0,17	0,16	0,16	0,14	0,14	0,15	0,41
12 Tryggingagjöld	2,73	2,88	2,87	3,05	3,19	3,29	3,04	2,82	3,06
13 Fjárframlög	0,07	0,10	0,09	0,14	0,11	0,12	0,09	0,10	0,14
14 Aðrar tekjur	6,43	6,34	6,38	6,09	6,42	6,44	7,11	7,42	7,08
141 Eignatekjur	2,53	2,65	2,65	2,12	2,55	2,86	3,54	3,86	3,56
142 Sala á vöru og þjónustu	3,51	3,36	3,34	3,49	3,50	3,22	3,15	3,21	3,10
143-145 Ýmsar aðrar tekjur	0,38	0,34	0,40	0,48	0,37	0,36	0,42	0,35	0,43

¹ The English terms for this table can be found in Appendix 1 on page 43.

Tekjuskattar skiluðu hinu opinbera 240 milljörðum króna árið 2009 eða 16,0% af landsframleiðslu, en til samanburðar var þetta hlutfall 13,0% árið 1998. Hæst varð hlutfall tekjuskattsins 2007 18,5% af landsframleiðslu, en hlutur tekjuskatta af heildartekjum hins opinbera hefur verið á bilinu 38–40% síðustu árin. Skattar á vöru og þjónustu gáfu hinu opinbera 175 milljarða króna árið 2009 eða 11,7% af landsframleiðslu, en samsvarandi hlutfall var 15,5% árið 1998. Hæst náði hlutfall þeirra árið 2006 er það varð 17,2% af landsframleiðslu. Eignarskattar skiluðu hinu opinbera 31 milljarði króna árið 2009 eða 2,1% af landsframleiðslu og tryggingagjöldin um 46 milljörðum króna eða 3,1% af landsframleiðslu. Af öðrum stórum tekjustofnum hins opinbera má nefna eignatekjur sem skiluðu hinu opinbera 53,3 milljörðum króna árið 2009 eða 3,6% af landsframleiðslu og skattar af sölu á vöru og þjónustu sem gáfu 46,5 milljarða króna eða 3,1% af landsframleiðslu. Ofangreindir sex tekjupóstar skiluðu hinu opinbera 592 milljörðum króna eða 96,3% tekna þess.

Mynd 3. Helstu tekjustofnar hins opinbera sem hlutfall af VLF

Figure 3. The general government main revenue categories as per cent of GDP



3. Einstaka tekjuliðir hins opinbera 1998–2009

3.01 Skattar á tekjur og hagnað

Undir tekjuskatta falla allir skattar sem lagðir eru á hvers kyns tekjur heimila, samtaka, stofnana og fyrirtækja, en þær tekjur geta verið í formi launatekna, eignatekna, lífeyristekna og hagnaðar. Skattar á tekjur og hagnað eru flokkaðir frekar niður eftir því hvort um skatta á einstaklinga eða lögaðila er að ræða. Ef ekki er hægt að greina hvort skatturinn sé lagður á einstaklinga eða lögaðila er hann flokkaður sem óskiptur.

Einstaklingar greiða ríflega fjóra fimmtu hluta tekjuskattsins

Eins og fram kemur í töflu 2 (töflu 22) skiluðu tekjuskattar hinu opinbera 240 milljörðum króna árið 2009 eða 16,0% af landsframleiðslu. Þar af voru tekjuskattar einstaklinga um 197 milljarðar króna og tekjuskattar fyrirtækja 26,8 milljarðar króna, en ósundurliðaðir tekjuskattar – þ.e. ósundurliðaðir fjármagnstekjuskattar – námu 16,2 milljörðum króna en þeir tengjast einstaklingum að miklu leyti. Á árinu 2009 námu útsvarstekjur sveitarfélaganna 107,6 milljörðum króna og staðgreiðsluskattur ríkissjóðs 84,7 milljörðum króna. Á tímabilinu 1998–2009 hafa tekjuskattar aukist um 47,1% á mann umfram hækkun á verðvísitölu landsframleiðslu en þeir

námu 751 þúsund krónur á hvert mannsbarn árið 2009 samanborið við 511 þúsund krónur 1998. Bæði tekjuskattur lögaðila og fjármagnstekjuskattur hafa vaxið mjög á tímabilinu.

Tafla 2. Megintekjuflokkar hins opinbera 1998–2009

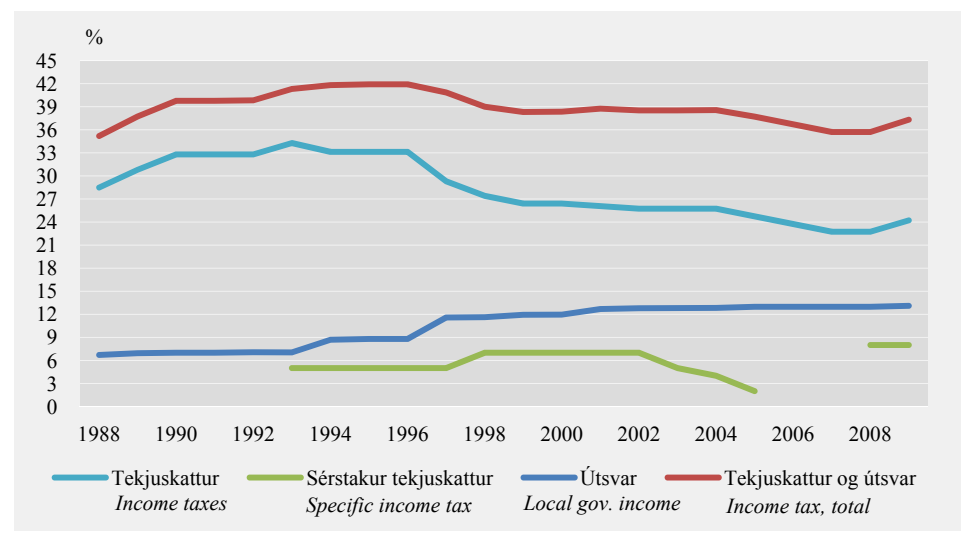
Table 2. General government total revenue categories 1998–2009¹

Í milljörðum króna	1998	2000	2002	2004	2005	2006	2007	2008	2009
111 Skattar á tekjur og hagnað	76,6	101,5	124,8	149,7	180,2	213,6	241,4	263,5	239,9
1111 Tekjuskattur einstaklinga	68,4	89,5	113,5	133,1	150,3	171,0	190,3	213,6	196,9
1112 Tekjuskattur lögaðila	6,3	7,8	6,4	10,8	20,7	28,4	33,2	30,1	26,8
1113 Tekjuskattar ósundurliðaðir	1,9	4,2	4,9	5,9	9,2	14,1	17,9	19,7	16,2
Hlutfall af landsframleiðslu									
111 Skattar á tekjur og hagnað	13,02	14,84	15,28	16,12	17,56	18,29	18,55	17,84	15,98
1111 Tekjuskattur einstaklinga	11,63	13,09	13,90	14,33	14,64	14,64	14,63	14,47	13,12
1112 Tekjuskattur lögaðila	1,07	1,14	0,78	1,16	2,02	2,43	2,55	2,04	1,78
1113 Tekjuskattar ósundurliðaðir	0,32	0,62	0,60	0,63	0,90	1,21	1,37	1,34	1,08

¹ The English terms for this table can be found in Appendix 1 on page 43.

Rammi 1. Tekjuskattar og þróun þeirra

Tekjuskattar einstaklinga samanstanda af (1) tekjuskatti, (2) útsvari og (3) fjármagnstekjuskatti. Tekjuskattur og útsvar greiða allir einstaklingar sem afla tekna á Íslandi. Árið 2010 er meðaltalsútsvarsprósentan 13,12%, en hún hefur hækkað úr 11,61% frá árinu 1998. Mest var hækkingin árið 2001 er hún fór úr 11,96% í 12,68%. Tekjuskattur einstaklinga hefur tekið verulegum breytingum á þessu tímabili, en í byrjun árs 2010 voru tekin upp þrjú skattþrep, þ.e. 24,1% af tekjuskattstofni að 2,4 milljónum króna, 27% af stofni á bilinu 2,4–7,8 milljónir króna og 33% af skattstofni yfir 7,8 milljónir króna. Síðustu tvo áratugin hafa verið við lýði tvö skattþrep flest árin, sé sérstakur tekjuskattur talinn með. Árið 1998 var tekjuskattsprósentan 27,41% og hátekjuskattur 7%. Fjármagnstekjuskattur var tekin upp árið 1997 og var skattsprósentan óbreytt, eða 10%, þar til á miðju ári 2009 er hún var hækkuð í 15% og svo aftur í byrjun árs 2010 í 18%.



3.02 Skattar á launagreiðslur og vinnuafli

Skattar á launagreiðslur og vinnuafli leggja á launagreiðslur og vinnuafli, annaðhvort sem hlutfall af t.d. launagreiðslu eða sem ákveðin fjárhæð á launþega. Skatturinn er ekki eyrnamerkur almannatryggingum eins og tryggingagjaldið. Á árunum 1998 til 2006 hefur þessi skattur skilað ríkissjóði nokkur hundruð milljónum króna árlega í gegnum þann hluta tryggingagjaldsins sem ekki er eyrnamerkur almannatrygging-

um. Á árinu 2007 varð breyting til hækkunnar þegar hluti tryggingagjaldsins var látið renna til lífeyrissjóðanna. Tekjur af þessum skattstofni námu 2,5 milljörðum króna árið 2009 eða 0,16% af landsframleiðslu (sjá töflu 25).

3.03 Eignarskattar

Eins og nafnið ber með sér þá leggjast eignarskattar einvörðungu á eignir. Álagningin getur verið á *notkun eignar*, *eignaskipti* eða einfaldlega á *eignina sjálfa*.¹ Eignarskattar eru flokkaðir frekar niður í 6 undirflokkka eftir eðli skattstofnsins. *Fasteignarskattar* leggjast fyrst og fremst á hvers kyns fasteignir eins og land, byggingar og mannvirki og þá yfirleitt sem hlutfall af verðmæti þeirra. Fasteignarskattar eru reglubundnir skattar sem leggjast á með reglulegu millibili, t.d. árlega. *Skattur á hreina eign* er reglubundinn skattur sem leggst á hreina eign skattgreiðandans, þ.e. á eignir hans að frádregnum skuldum. Skattar á hreina eign eru flokkaðir frekar niður eftir því hvort um skatta á einstaklinga eða lögaðila er að ræða. *Erfðafjárskattur og skattar á gjafafé* leggjast á eignaskipti sem koma til vegna andláts eða gjafa milli aðila. Skattfjárhæðin miðast yfirleitt við verðmæti eignaskiptanna. *Skattar á fjármála- og fjármagnsviðskipti*. Hér eru á ferðinni skattar á hvers kyns eignaskipti önnur en þau sem flokkast undir erfðafjárskatt eða skatta á gjafafé. Undir *óreglubundna eignarskatta* flokkast skattar sem lagðir eru á eignir með óreglubundnum hætti, t.d. einu sinni eða óreglulega.² *Reglubundnir eignarskattar ót.a.s.* Hér undir flokkast skattar á einstakar eignir aðrar en þær sem bera fasteignarskatta. Um er að ræða reglubundna verga skatta á eignir eins og bústofn, demanta og þess háttar.³

Tafla 3. Eignarskattar hins opinbera 1998–2009

Table 3. General government taxes on property 1998–2009¹

Í milljörðum króna	1998	2000	2002	2004	2005	2006	2007	2008	2009
113 Eignarskattar	15,1	19,2	20,3	22,7	26,4	24,7	30,9	32,0	31,2
1131 Fasteignarskattar	7,8	10,1	10,1	12,1	13,9	16,9	20,6	25,9	27,6
1132 Skattar á hreina eign	3,8	5,2	5,9	3,4	2,9	0,1	0,0	0,0	0,0
1133 Skattar á fjármagnsviðskipti	2,6	3,1	3,2	6,5	9,1	7,1	9,5	5,6	2,9
1134 Eignarskattar, óreglubundnir	0,1	0,1	0,2	0,3	0,2	0,3	0,5	0,5	0,3
1135 Eignarskattar, reglub. ót.a.s.	0,7	0,7	1,0	0,5	0,3	0,3	0,4	0,1	0,3
Hlutfall af landsframleiðslu									
113 Eignarskattar	2,56	2,81	2,49	2,45	2,57	2,11	2,37	2,17	2,08
1131 Fasteignarskattar	1,33	1,48	1,24	1,30	1,36	1,44	1,58	1,75	1,84
1132 Skattar á hreina eign	0,65	0,76	0,72	0,37	0,28	0,00	0,00	0,00	0,00
1133 Skattar á fjármagnsviðskipti	0,45	0,46	0,39	0,70	0,88	0,61	0,73	0,38	0,20
1134 Eignarskattar, óreglubundnir	0,02	0,02	0,02	0,03	0,02	0,03	0,04	0,03	0,02
1135 Eignarskattar, reglub. ót.a.s.	0,12	0,10	0,12	0,06	0,03	0,03	0,03	0,00	0,02

¹ The English terms for this table can be found in Appendix 1 on page 43.

¹ Skattar sem lagðir eru á notkun eignar eða eignina sjálfa miðast yfirleitt við ákveðið tímabil sem eignin er í notkun eða í eigu skattgreiðandans, t.d. eitt ár eða hluta úr ári. Öðru máli gegnir um eignaskipti sem miðast yfirleitt við þann tíma sem eignaskiptin eiga sér stað.

² Skatturinn getur t.d. verið lagður á eignir í þeim tilgangi að fjármagna kostnað vegna náttúruhamfara eða á eign sem aukist hefur að verðmæti vegna ákvarðana yfirvalda.

³ Skattar sem lagðir eru á notkun hreyfanlegra eigna eins og bifreiða (skotvopn) flokkast með leyfisgjöldum; sjá síðar.

Eignarskattar skiluðu hinu opinbera 31,2 milljörðum króna árið 2009 og þar af gáfu fasteignaskattar um 27,6 milljarða króna.

Sem hlutfall af landsframleiðslu hafa eignarskattar farið lækkandi undanfarinn ár enda var skattlagning á hreina eign aflögð árið 2006. Þá hefur dregið verulega úr tekjum af fjármagnsviðskipum eftir hrun bankakerfisins. Á árinu 2009 skiluðu eignarskattar 31,2 milljörðum króna eða 2,1% af landsframleiðslu. Þar af voru fasteignaskattar langumfangsmestir, en þeir skiluðu sveitarfélögunum um 27,6 milljörðum króna árið 2009. Síðasta áratuginn hafa fasteignaskattar aukist um 66,6% að raungildi mælt á mann eins og fram kemur í töflu 23.

3.04 Vöru- og þjónustuskattar

Allir skattar sem lagðir eru á vörur, s.s. á framleiðslu þeirra, úrvinnslu, sölu, kaup, leigu, flutning og afhendingu teljast hér með; einnig skattar sem lagðir eru á þjónustu. Hér undir flokkast einnig skattar sem lagðir eru á notkun varnings eða á leyfi til notkunar varnings eða leyfi til ákveðinna athafna. Skattar á vöru og þjónustu er skipt frekar niður í 6 undirflokkar eftir eðli skattstofnsins.

Almennir skattar á vöru og þjónustu leggjast á mjög víðan grunn varnings og þjónustu; þeir eru m.ö.o. mjög almennir. Þeir gera ekki mun á milli innlands eða erlends varnings og geta lagst á allt frá framleiðslustigi til dreifingarstigs. Virðisaukaskattur er þeirra algengastur. *Vörugjöld* leggjast á tilteknar vörur eða vöru-flokka og á mismunandi stig framleiðsluferilsins (allt frá framleiðslustigi til dreifingarstigs). Til grundvallar álagningu getur verið verðmæti, þyngd, magn eða styrkleiki.¹ *Hagnaður af einkasölu*. Hér undir falla tekjur ríkissjóðs af einkasölum í eigu hans, eins og á áfengi eða tóbak. Þessar einkasölur eru fyrst og fremst settar á laggirnar til að afla ríkissjóði tekna, sem hann gæti annars aflað með skattlagningu á framleiðslu og dreifingu einkaaðila á slíkum varningi.² *Sértækir þjónustuskattar* leggjast á sértæka þjónustu eða þjónustuflokka; þeir eru m.ö.o. ekki almennir eins og t.d. virðisaukaskattur. Raforka, gas og orka flokkast ekki sem þjónusta heldur sem varningur sem fellur undir vörugjöld.

Neyslu- og leyfisskattar leggjast á notkun varnings eða leyfi til notkunar varnings eða leyfi til ákveðinna athafna. Mjög mikilvægt er að gera skýran greinarmun á *neyslu- og leyfissköttum* annars vegar og *neyslu- og leyfisgjöldum* hins vegar. Í báðum tilfellum er skatturinn eða gjaldið lagt á notkun varnings eða leyfi til notkunar varnings eða leyfi til ákveðinna athafna eins og áður segir. Sé gjaldtakan í beinu samræmi við þá sérstöku þjónustu sem hið opinbera veitir skjólstæðingi sínum vegna útgáfu slíkra leyfa (heimilda) og augljóslega notuð til að fjármagna þá veittu þjónustu (til skjólstæðingsins) þá er litið á gjaldið sem neyslu- og leyfisgjald, að öðrum kosti er gjaldið talið skattur. Mikilvægt er að greiðandi gjaldsins njóti beint ávinningsins af gjaldtökunni. Neyslu- og leyfisskattar eru flokkaðir frekar niður sem *bifreiðaskattar* og *aðrir neyslu- og leyfisskattar*. *Aðrir skattar á vöru og þjónustu* sem ekki falla undir ofangreinda undirflokkar eru taldi hér. Námugjöld, sem lögð eru á einkageirann eða önnur stjórnvöld vegna vinnslu auðlindar, eru flokkuð hér.³

¹ Skattar sem einvörðungu eru lagðir á innfluttan varning flokkast ekki hér heldur undir skattar á alþjóðaverslun og viðskipti.

² Þessar einokunarsölur eru að þessu leiti frábrugðnar einokunarfyrirtækjum í eigu ríkisins eins og raforku-, póst- og símafyrirtækjum, sem ekki verða til í þessum tilgangi.

³ Námugjöld sem lögð eru á eigin auðlind flokkast sem leiga.

Umtalsvert hefur dregið úr tekjum hins opinbera af vöru og þjónustusköttum eftir bankahrunið.

Eins og fram kemur í töflu 4 hefur verulega dregið úr tekjum hins opinbera af vöru- og þjónustusköttum eftir hrun bankakerfisins, en árið 2009 nam þessi skattlagning 11,7% af landsframleiðslu samanborið við 17,2% af landsframleiðslu á þenslu árinu 2006. Þar er bæði um að ræða verulega lækkun í tekjum af virðisaukaskatti, sem lækkað hafa að raungildi um 30% mælt á mann síðustu tvö árin, og einnig tekjur af vörugjöldum, sem lækkað hafa um svipað hlutfall. Árið 2009 skiluðu vöru- og þjónustuskattar hinu opinbera um 175 milljörðum króna, en þar af skilaði virðisaukaskattur ríflega 120 milljörðum króna og vörugjöld um 40 milljörðum króna. Neyslu- og leyfisskattar vega einnig þungt í þessari tegund skattlagningar, en gatnagerðagjöld og bifreiðaskattar eru þar umfangsmestu skattaliðirnir. Á árinu 2009 skiluðu neyslu- og leyfisskattar 11,3 milljörðum króna en veruleg lækkun varð frá árinu áður er þeir numu 23 milljörðum króna. Munar þar miklu um verulegt fall í tekjum sveitarfélaga af gatnagerðagjöldum og tekjum af sölu bygg-ingarréttar.

Tafla 4. Vöru- og þjónustuskattar hins opinbera 1998–2009

Table 4. General government taxes goods and services 1998–2009¹

Í milljörðum króna	1998	2000	2002	2004	2005	2006	2007	2008	2009
114 Vöru- og þjónustuskattar	91,1	109,5	115,1	145,7	171,7	200,6	209,5	195,0	174,9
1141 Almennir skattar á V&P	59,0	72,7	76,7	97,0	113,9	131,8	137,6	134,4	120,2
1142 Vörugjöld	21,7	23,6	24,5	31,2	38,3	43,7	45,9	40,4	39,9
1143 Sértekir þjónustuskattar	1,4	1,7	1,7	2,1	2,2	2,6	3,0	3,4	3,4
1144 Neyslu- og leyfisskattar	9,0	11,6	12,1	15,5	17,3	22,5	23,0	16,8	11,3
Hlutfall af landsframleiðslu									
114 Vöru- og þjónustuskattar	15,48	16,02	14,09	15,69	16,73	17,17	16,10	13,21	11,65
1141 Almennir skattar á V&P	10,03	10,63	9,40	10,44	11,10	11,29	10,57	9,10	8,01
1142 Vörugjöld	3,70	3,45	3,00	3,36	3,74	3,74	3,53	2,73	2,66
1143 Sértekir þjónustuskattar	0,24	0,25	0,21	0,22	0,21	0,22	0,23	0,23	0,23
1144 Neyslu- og leyfisskattar	1,52	1,69	1,48	1,67	1,68	1,92	1,77	1,14	0,75

¹ The English terms for this table can be found in Appendix 1 on page 43.

3.05 Skattar á alþjóðaverslun og -viðskipti

Eins og nafnið ber með sér leggst þessi tegund skatta á alþjóðaverslun og alþjóðaviðskipti. Undirflokkarnir eru 6 og ráðast af eðli skattstofnsins. *Tollar* leggjast fyrst og fremst á innfluttan varning (og þjónustu veitta af erlendum aðilum). *Útflutningsgjald* leggst á varning sem fluttur er úr landi. *Hagnaður af útflutnings- eða innflutningseinkasölu*. Hið opinbera getur sett á laggirnar einkasölu varðandi útflutning eða innflutning á varningi í því augnamiði að afla hinu opinbera tekna fyrst og fremst. *Skattur á mismun kaup- og sölugengis gjaldeyris*. Hið opinbera eða peningavald þess (seðlabanki) getur í skjóli einokunar tekið skatt (álögu) á hluta af mismun kaup- og sölugengis gjaldeyris. *Skattar á gjaldeyrisviðskipti* leggjast á viðskipti með gjaldeyri. *Aðrir skattar á alþjóðaverslun og viðskipti*. Þessi tekjuliður nær til þeirra skatta sem ekki flokkast undir undirlíðina hér að ofan.

Á árinu 2009 hefur ríkissjóður um 5,3 milljarða króna tekjur af tollum eða sem svarar til 0,35% af landsframleiðslu, en það hlutfall er svipað nú og um miðjan áratuginn. Þá hefur ríkissjóður lítilsháttar tekjur af gjaldi á útflutning hrossa eins og fram kemur í töflu 25.

3.06 Aðrir skattar, ótaldir annars staðar

Hér undir falla skattar sem ekki hefur verið hægt að flokka á aðrar skatttegundir. Nefskattur er dæmigerður skattur sem telst hér með, einnig skattar sem erfitt er að greina á einn skattstofn. Þessi skatttegund er greind frekar niður á (1) *skatta á atvinnurekendur* og hins vegar (2) *skatta á aðra en atvinnurekendur*.

Tafla 5. Aðrir skattar hins opinbera, ót.a.s. 1998–2009

Table 5. General government other taxes n.e.c. 1998–2009¹

Í milljörðum króna	1998	2000	2002	2004	2005	2006	2007	2008	2009
116 Aðrir skattar ót.a.s.	1,05	0,99	1,40	1,47	1,60	1,58	1,76	2,15	6,20
1161 Skattar á atvinnurekendur	0,52	0,42	0,65	0,59	0,66	0,56	0,63	0,85	1,05
1162 Skattar á aðra en atv.rek.	0,53	0,57	0,75	0,88	0,94	1,02	1,13	1,31	5,15
Hlutfall af landsframleiðslu									
116 Aðrir skattar ót.a.s.	0,18	0,14	0,17	0,16	0,16	0,14	0,14	0,15	0,41
1161 Skattar á atvinnurekendur	0,09	0,06	0,08	0,06	0,06	0,05	0,05	0,06	0,07
1162 Skattar á aðra en atv.rek.	0,09	0,08	0,09	0,10	0,09	0,09	0,09	0,09	0,34

¹ The English terms for this table can be found in Appendix 1 on page 43.

Á árinu 2009 skiluðu þessir skattar hinu opinbera 6,2 milljörðum króna eða 0,16% af landsframleiðslu; sjá töflu 25. Útvarpsgjaldið og gjald í Framkvæmdasjóð aldr- aðra, sem eru nefskattar, eru stærstu tekjuliðirnir og eru lagðir á alla á aldrinum 16–69 ára sem eru yfir skattleysismörkum. Þessi gjöld skiluðu hinu opinbera 5,15 milljörðum króna árið 2009. Dæmi um aðra skatta sem falla hér undir eru iðnaðar- málagjald, rafveitueftirlitsgjald og rekstrargjald Póst- og fjarskiptastofnunar.

3.07 Tryggingagjöld hins opinbera

Eins og segir í inngangi er ekki litið á tryggingagjaldið sem skatt þar sem greiðandinn er talinn öðlast aðgang að almannatryggingum í staðinn. Gjaldið er lagt á launa- greiðslur og er eyrnamerkt almannatryggingum. Tryggingagjaldið er greint í þrennt eftir því hver uppruni þess er eða í (1) tryggingagjald greitt af launþegum, (2) tryggingagjald greitt af atvinnurekendum og (3) reiknað tryggingagjald.

Tafla 6. Tryggingagjöld hins opinbera 1998–2009

Table 6. The general government social contributions 1998–2009¹

Í milljörðum króna	1998	2000	2002	2004	2005	2006	2007	2008	2009
12 Tryggingagjöld	16,09	19,68	23,40	28,36	32,78	38,41	39,59	41,64	45,91
12A Tryggingagjald, almennt	12,36	15,91	19,37	24,08	28,88	33,24	34,00	35,04	33,22
12B Atvinnutryggingagjald	3,46	3,47	3,67	3,97	3,52	4,36	4,79	5,66	11,41
12C Ábyrgðagjald vegna launa	0,13	0,15	0,18	0,20	0,22	0,66	0,75	0,88	1,21
12D Slysatr. iðgj. vegna sjóm.	0,14	0,15	0,18	0,12	0,16	0,15	0,05	0,07	0,07
Hlutfall af landsframleiðslu									
12 Tryggingagjöld	2,73	2,88	2,87	3,05	3,19	3,29	3,03	2,82	3,06
12A Tryggingagjald, almennt	2,10	2,33	2,37	2,59	2,81	2,84	2,60	2,37	2,21
12B Atvinnutryggingagjald	0,59	0,51	0,45	0,43	0,34	0,37	0,37	0,38	0,76
12C Ábyrgðagjald vegna launa	0,02	0,02	0,02	0,02	0,02	0,06	0,06	0,06	0,08
12D Slysatr. iðgj. vegna sjóm.	0,02	0,02	0,02	0,01	0,02	0,01	0,00	0,00	0,00

¹ The English terms for this table can be found in Appendix 1 on page 43.

Sem hlutfall af landsframleiðslu hefur tryggingagjald haldist tiltölulega stöðugt síðasta áratuginn

Á árinu 2009 námu tryggingagjöldin 45,9 milljörðum króna eða 3,1% af landsframleiðslu. Langstærsti hluti þeirra er almennt tryggingagjald sem skilaði rúmlega 33 milljörðum króna. Atvinnutryggingagjaldið skilaði hins vegar 11,4 milljörðum króna og ábyrgðagjald atvinnurekenda vegna launa 1.212 milljónum króna. 71 milljón króna kom inn vegna slysatryggingagjalds útgerðarmanna vegna sjómanna. Eins og lesa má úr töflu 6 hefur tryggingagjald sem hlutfall af landsframleiðslu haldist tiltölulega stöðugt síðasta áratuginn (sjá einnig töflu 26).

Rammi 3. Tryggingagjöld og þróun þeirra

Tryggingagjöld teljast til launatengdra gjalda, en það eru þau gjöld sem launa-greiðendur greiða vegna launakostnaðar við atvinnurekstur. Stofn tryggingagjalds eru allar tegundir launa eða þóknana fyrir störf sem eru skattskyld samkvæmt lögum um tekjuskatt. Síðasta áratuginn hefur álagningaprósenta tryggingagjalds breyst nokkuð, en árið 2000 var hún 5,14% á stofn launa. Árið 2003 hækkaði prósentan í 5,64%, en lækkaði síðan aftur árið 2007 í 5,19%. Á miðju ári 2009 hækkaði prósentan í 6,75% og í byrjun árs 2010 í 8,35%. Hækkunin síðustu tvö árin skýrist fyrst og fremst af hækkun atvinnutryggingagjaldsins, sem hækkað hefur úr 0,65% í 3,81%.

3.08 Fjárframlög hins opinbera

Fjárframlög eru framlög frá innlendum eða erlendum stjórnvöldum eða frá alþjóðastofnunum. Framlög frá öðrum aðilum en þessum teljast ekki hér, heldur með öðrum tekjum. Greint er á milli þess hvort fjárframlög séu rekstrarframlög eða fjármagnstilfærslur, en það fyrrnefnda er notað til reksturs en hið síðara til fjárfestinga. Fjárframlög eru greind niður í þrjá meginflokka, þ.e. (1) fjárframlög frá erlendum yfirvöldum, (2) fjárframlög frá alþjóðastofnunum og (3) fjárframlög frá öðrum innlendum opinberum aðilum, þ.e.a.s. í tilfelli ríkissjóðs frá sveitarfélögum og almannatryggingum.

Tafla 7. Fjárframlög (fengin) hins opinbera 1998–2009

Table 7. The general government grants (received) 1998–2009¹

Í milljörðum króna	1998	2000	2002	2004	2005	2006	2007	2008	2009
13 Fjárframlög (fengin)	0,40	0,66	0,71	1,29	1,16	1,39	1,11	1,50	2,16
13A Frá erlendum opinb. aðilum	0,00	0,03	0,04	0,04	0,04	0,03	0,00	0,00	0,00
13B Frá alþjóðastofnunum	0,40	0,63	0,67	1,25	1,12	1,36	1,11	1,50	2,16
13 Fjárfr. frá innl. opinb. aðilum	–	–	–	–	–	–	–	–	–
13C Ríkissjóðs, fengin framlög	0,3	0,5	0,6	0,5	0,5	0,7	0,7	0,9	5,8
13D Almannatr., fengin framlög	39,6	48,2	59,2	73,3	80,3	89,5	101,1	110,3	131,5
13E Sveitarfélög, fengin framlög	5,3	6,6	8,6	10,4	11,1	14,1	17,4	18,8	18,7

¹ The English terms for this table can be found in Appendix 1 on page 43.

Fjárframlög til hins opinbera tengast fyrst og fremst fræðslu- og rannsóknaverkefnum

Mjög lágar fjárhæðir renna til hins opinbera í formi fjárframlaga, en á árinu 2009 námu slík framlög um 2,2 milljörðum króna, en þau eru eingöngu frá alþjóðastofnunum og tengjast fyrst og fremst fræðslu- og rannsóknaverkefnum. Slík framlög renna yfirleitt beint til stofnana hins opinbera og flokkast sem sértekjur í bókhaldi þeirra. Í töflu 7 eru einnig sýnd fjárframlög sem undirgeirar hins opinbera fá hvor frá öðrum. Þannig fá til dæmis almannatryggingar 131,5 milljarða króna í fjárframlag frá ríkissjóði árið 2009 og sveitarfélögin 18,1 milljarð króna, en 0,6 milljarða króna fá sveitarfélögin frá almannatryggingum á því ári. Ríkissjóður fær fjárframlög að fjárhæð 5,8 milljarða króna frá almannatryggingum og sveitarfélögum, en stærsti hlutinn er vegna S-lyfja sjúkrahúsanna. Við uppgjör á hinu opinbera

falla allar innbyrðisgreiðslur milli undirgeira hins opinbera niður til að forðast tvítalningu.

3.09 Aðrar tekjur hins opinbera

Að síðustu undir hinni hefðbundnu tekjuflokkun eru aðrar tekjur sem skiptast í 5 meginflokka, þ.e. (1) eignatekjur, (2) sala á vöru og þjónustu, (3) sektir og skaðabætur, (4) frjáls framlög önnur en fjárframlög og að lokum (5) ýmsar tekjur og óskilgreindar tekjur. Hér á eftir verður þessum tekjum lýst nánar.

3.10 Eignatekjur hins opinbera

Hið opinbera fær í mörgum tilfellum tekjur af eignum sínum. Slíkar eignatekjur eru flokkaðar frekar í fimm undirflokkum eftir eðli og uppruna þeirra, þ.e. (1) vaxtatekjur, (2) arðgreiðslur, (3) tekjur af B-hluta fyrirtækjum, (4) eignatekjur sem tilheyra tryggingahöfum og (5) leigutekjur. *Vaxtatekjur* uppsker hið opinbera af innstæðum sínum, lánveitingum, verðbréfaeign og viðskiptakröfum. Þær falla stöðugt til og eru í rekstrargrunnbókhaldi færðar til tekna jafnóðum og þær myndast. Sem eigandi framleiðslu- eða fjármálafyrirtækja fær hið opinbera *arðgreiðslur* af hlutabréfum sínum. Í flestum tilfellum greiðast slíkar arðgreiðslur af tekjum fyrirtækjanna. Sé hins vegar um óvenjulega (mikla) sölu á eignum að ræða er frekar litið á það sem innlausn hlutabréfa en arðgreiðslur.¹

Tafla 8. Eignatekjur hins opinbera 1998–2009

Table 8. *The general government property income 1998–2009¹*

Í milljörðum króna	1998	2000	2002	2004	2005	2006	2007	2008	2009
141 Eignatekjur	14,89	18,10	21,61	19,69	26,17	33,41	46,09	57,05	53,36
1411 Vaxtatekjur	6,96	9,85	15,01	10,05	10,20	20,35	29,52	49,58	47,02
1412 Arðgreiðslur	7,42	7,69	5,67	6,77	11,37	4,66	6,42	3,98	2,51
1415 Leigutekjur	0,51	0,57	0,93	2,87	4,60	8,41	10,15	3,49	3,83
Hlutfall af landsframleiðslu									
141 Eignatekjur	2,53	2,65	2,65	2,12	2,55	2,86	3,52	3,86	3,56
1411 Vaxtatekjur	1,18	1,44	1,84	1,08	0,99	1,74	2,26	3,35	3,13
1412 Arðgreiðslur	1,26	1,12	0,69	0,73	1,11	0,40	0,49	0,27	0,17
1415 Leigutekjur	0,09	0,08	0,11	0,31	0,45	0,72	0,78	0,24	0,26

¹ *The English terms for this table can be found in Appendix 1 on page 43.*

Greiði B-hluta fyrirtæki (e. *quasi-corporation*) hluta af tekjum sínum til hins opinbera flokkast þær undir sérstakan tekjulið eða *tekjur af B-hluta fyrirtækjum*. Sama gildir hér og varðandi arðgreiðslurnar að selji hið opinbera eignir í fyrirtækjum sínum er um að ræða innlausn hlutabréfa. Væri hið opinbera með í vörslu tryggingasjóð bæri því að færa ávöxtun hans til tekna á móti áunnum skuldbindingum hans og flokka þær tekjur undir *eignatekjur sem tilheyra tryggingahöfum*. Tekjur hins opinbera af leigu jarðeigna sinna og auðlindum flokkast sem *leigutekjur*. Svipað og með vaxtatekjur eru leigutekjur færðar til bókar jafnóðum og þær myndast. Mikilvægt er að greina á milli tekna sem koma til vegna leigu á framleiddum eignum (t.d. húsnæði) og náttúruauðlindum. Húsaleiga flokkast sem sala á vöru og þjónustu.

¹ Öll eign hins opinbera í framleiðslu- og fjármálafyrirtækjum skráist sem hlutabréf eða eignarhluti í bókum þess.

Við hrun bankakerfisins árið 2008 jukust skuldir hins opinbera verulega eða úr 697 milljörðum króna 2007 í 1.513 milljarða króna 2008 og er aukningin 170%. Í kjölfarið jukust vaxtagreiðslur hins opinbera mikið. En peningalegar eignir hins opinbera jukust einnig umtalsvert milli ára eða úr 711 milljörðum króna í 1.128 milljarða króna, aðallega vegna aukinna eignarhluta, lánveitinga og inneigna hins opinbera. Þessi 59% aukning í peningalegri eign hins opinbera jók verulega á vaxtatekjur þess sem námu 49,6 milljörðum króna árið 2008 í samanburði við 29,5 milljarða króna árið 2007. Árið 2009 voru vaxtatekjur hins opinbera 47 milljarðar króna eða 3,6% af landsframleiðslu.

Síðustu tvö árin hafa arðgreiðslur hins opinbera dregist verulega saman vegna efnahagsástandsins, en árið 2009 runnu 2,5 milljarða króna til hins opinbera í formi arðgreiðslna samanborið við 4 milljarða króna 2008 og 6,4 milljarða króna 2007. Svipað er að segja um leigutekjur sem dregist hafa verulega saman, en árið 2009 námu þær 3,8 milljörðum króna samanborið við 10,2 milljarða króna 2007.

3.11 Sala hins opinbera á vöru og þjónustu

Í mörgum tilfellum hefur hið opinbera tekjur af sölu á vöru og þjónustu, en í tekjuflokkun GFSM 2001 staðalsins er slík sala flokkuð niður í fjóra mismunandi undirflokkka eftir eðli viðskiptanna og stöðu þeirra stofnana sem að þeim standa, eða í (1) sölutekjur fyrirtækja eða stofnana sem eru í markaðstengdri starfsemi, (2) neyslu- og leyfisgjöld, (3) tilfallandi sölu stofnana sem ekki eru í markaðsstarfsemi, og (4) reiknaða sölu á vöru og þjónustu. Eins og áður segir flokkast *sala fyrirtækja eða stofnana sem eru í markaðsstarfsemi* hér undir, en til að stofnun sé talin vera í markaðstengdri starfsemi þarf hún að selja mest af framleiðslu sinni á verði sem er marktækt í efnahagslegum skilningi (hefur áhrif á eftirspurn og framboð).¹ Undir flestum kringumstæðum flokkast slíkar stofnanir utan hins opinbera geira (e. general government sector), en þó með opinberum aðilum (e. *public sector*) og þá sem fyrirtæki í eigu hins opinbera.

Eins og fram kom hér að framan varðandi neyslu- og leyfisskattana þá eru *neyslu- og leyfisgjöld* lögð á notkun varnings eða leyfi til notkunar varnings eða leyfi til ákveðinna athafna. Sé gjaldtakan í beinu samræmi við þá sérstöku þjónustu sem hið opinbera veitir skjólstæðingi sínum vegna útgáfu slíkra leyfa (heimilda) og augljóslega notuð til að fjármagna þá þjónustu sem veitt er (til skjólstæðingsins) þá er litið á gjaldið sem neyslu- og leyfisgjald, að öðrum kosti er litið á gjaldið sem skatt, sjá yfirlit um neyslu- og leyfisgjöld í töflu 29. Fjölmarginir ríkisaðilar og ríkisstofnanir eru með smávægilega sölu á ýmsri framleiðslu, þótt meginstarfsemi þeirra sé ekki fjármögnuð með þeirri sölu. Dæmi um slíka sölu eru skólagjöld, göngudeildargjöld og aðgangseyrir að söfnum og menningastofnunum. Einnig sala á útgáfum ýmissa ríkisstofnana, s.s. bóka og skýrslna og þess háttar. Tekjur þessara aðila flokkast sem *tilfallandi sala stofnana sem ekki eru í markaðstengdri starfsemi*. Í þeim tilfellum sem hið opinbera framleiðir vörur og þjónustu í þeim tilgangi að greiða starfsmönnum sínum í fríðu er nauðsynlegt að skrá slíka meðferð sem *reiknaða sölu á vöru og þjónustu* og færa til tekna.

Í töflu 9 má lesa að tekjur hins opinbera af sölu á vöru og þjónustu hafi skilað hinu opinbera 46,5 milljörðum króna árið 2009 eða 3,1% af landsframleiðslu. Þar af eru neyslu- og leyfisgjöld um 4,6 milljarðar króna og þjónustutekjur um 42 milljarðar króna. Sem hlutfall af landsframleiðslu hafa þjónustutekjur verið tiltölulega stöðug-

¹ Á ensku: economically significant prices.

ar síðasta áratuginn eða á bilinu 2,6 til 2,8% af landsframleiðslu. Neyslu- og leyfisgjöld hafa hins vegar farið lækkandi, en lækkunin varð allveruleg árið 2009.

Tafla 9. Sala á vöru og þjónustu 1998–2009

Table 9. The general government sale of goods and services 1998–2009¹

Í milljörðum króna	1998	2000	2002	2004	2005	2006	2007	2008	2009
142 Sala á vöru og þjónustu	20,67	22,98	27,26	32,38	35,92	37,61	41,03	47,49	46,48
1422 Neyslu- og leyfisgjöld	4,10	4,82	5,86	6,35	6,72	7,21	7,64	8,60	4,56
1423 Þjónustutekjur	16,56	18,17	21,40	26,03	29,20	30,39	33,39	38,89	41,92
þ.a. ríkissjóður	7,97	8,86	11,49	13,75	14,94	15,64	15,69	19,04	19,65
þ.a. sveitarfélög	8,54	9,23	9,78	12,01	13,95	14,46	17,17	19,05	21,17
þ.a. almannatryggingar	0,06	0,07	0,14	0,28	0,32	0,29	0,53	0,80	1,11
Hlutfall af landsframleiðslu									
142 Sala á vöru og þjónustu	3,51	3,36	3,34	3,49	3,50	3,22	3,14	3,21	3,10
1422 Neyslu- og leyfisgjöld	0,70	0,70	0,72	0,68	0,65	0,62	0,58	0,58	0,30
1423 Þjónustutekjur	2,82	2,66	2,62	2,80	2,84	2,60	2,55	2,63	2,79

¹ The English terms for this table can be found in Appendix 1 on page 43.

Í töflu 10 er sala á vöru og þjónustu hins opinbera greind eftir málaflokkum. Fram kemur að þær tekjur eru hæstar í menntamálum, en 10 milljarða króna má rekja til þess málaflokks árið 2009. Þá runnu 8,7 milljarðar króna til málefna sem falla undir æðstu stjórnarsýsluna, 7,5 milljarðar til heilbrigðismála og 7,1 milljarður til menningarmála.

Tafla 10. Sala á vöru og þjónustu eftir málaflokkum

Table 10. The general government sale of goods and services by function¹

Í milljörðum króna	1998	2000	2002	2004	2005	2006	2007	2008	2009
142 Sala á vöru og þjónustu	20,67	22,98	27,26	32,38	35,92	37,61	41,03	47,49	46,48
01 Æðsta stjórnarsýsla	2,71	3,61	4,41	4,60	5,05	5,90	7,38	8,43	8,73
02 Varnarmál	0,00	0,00	0,00	0,00	0,00	0,00	0,00	0,00	0,00
03 Lög- og réttargæsla	0,98	1,26	1,12	1,28	1,37	1,51	1,98	1,94	1,30
04 Efnahags- og atvinnumál	4,76	4,69	5,39	6,16	6,77	5,94	4,09	5,49	4,36
05 Umhverfismál	0,35	0,27	0,49	0,62	0,68	0,61	1,02	1,35	1,64
06 Húsnæðis- skipul- og veitumál	0,29	0,39	0,18	0,23	0,35	0,43	0,56	0,25	0,35
07 Heilbrigðismál	2,17	2,18	2,90	4,12	4,42	5,35	5,61	6,39	7,51
08 Menningar-, íþrótt- og trúmál	3,10	3,55	5,24	6,34	6,76	7,26	7,93	9,26	7,13
09 Menntamál	5,25	5,43	5,06	6,13	7,24	7,58	9,05	10,86	10,09
10 Almennatryggingarmál	1,05	1,60	2,48	2,90	3,28	3,03	3,42	3,52	5,38

¹ The English terms for this table can be found in Appendix 1 on page 43.

3.12 Sektir og skaðabætur hins opinbera

Allar sektir og skaðabætur sem ríkið leggur á skal færa hér til tekna. Sömuleiðis skal færa hér skattsektir sé hægt að aðgreina þær frá skatttekjunum sjálfum. Á rekstrargrunni skal færa upp sektar- eða skaðabótakröfuna þegar hún myndast. Samtals námu sektir og skaðabætur hins opinbera 2,7 milljörðum króna árið 2009, en þar af skiluðu lögreglu- og dómssektir mestu eða 1,3 milljörðum króna á því ári. Sektir vegna óskoðaðra bifreiða komu nýjar inn árið 2009 og skiluðu 376 milljónum króna.

Tafla 11. Sektir og skaðabætur 1998–2009*Table 11. The general government fines, penalties and forfeits 1998–2009¹*

Í milljörðum króna	1998	2000	2002	2004	2005	2006	2007	2008	2009
143 Sektir og skaðabætur	0,66	0,58	0,99	2,76	0,94	1,66	2,76	1,85	2,71
143A Lögreglu- og dómssektir	0,52	0,51	0,75	1,07	0,64	1,16	1,10	1,04	1,33
143B Skatttekjur	0,01	0,05	0,21	0,11	0,19	0,27	0,25	0,18	0,35
143C Sektir Samk.ráðs ofl. sektir	0,13	0,02	0,03	1,58	0,11	0,24	1,41	0,63	0,66
143D Gjald, óskoðaðra ökutækja									0,38

¹ The English terms for this table can be found in Appendix 1 on page 43.**3.13 Frjálsar tilfærslur aðrar en fjárframlög**

Hér undir falla allar gjafir og öll frjáls framlög frá öðrum aðilum en viðkomandi stjórnvaldi, þó ekki fjárframlög frá innlendum og erlendum stjórnvöldum og alþjóðastofnunum, sem flokkast sem fjárframlög undir 3.08 hér að framan. Frjálsu framlögin eru flokkuð frekar eftir því hvort þau eru ætluð til fjárfestingar eða ekki, þ.e. í rekstrartilfærslur og fjármagnstilfærslur.

Tafla 12. Frjálsar tilfærslur aðrar en fjárframlög 1998–2009*Table 12. The general government voluntary grants other than grants 1998–2009¹*

Í milljörðum króna	1998	2000	2002	2004	2005	2006	2007	2008	2009
144 Frjálsar tilfærslur	1,14	1,24	1,56	0,89	1,68	1,48	1,51	1,42	1,51
1441 Rekstrarframlög	0,54	0,57	0,59	0,67	0,78	1,09	1,24	1,19	1,30
1442 Fjárfestingarframlög	0,60	0,67	0,97	0,21	0,91	0,39	0,27	0,23	0,22

¹ The English terms for this table can be found in Appendix 1 on page 43.

Þær tekjur sem falla hér undir snerta fyrst og fremst ríkissjóð og þá aðallega rannsóknir ýmiss konar og mennta- og heilbrigðismál, en á árinu 2009 námu frjáls framlög af þessum toga 1,5 milljörðum króna.

3.14 Ýmsar tekjur og óskilgreindar tekjur

Hér undir falla tekjur sem ekki er hægt að finna stað annars staðar undir tekju-flokkuninni. Að stærstum hluta er um að ræða tekjur sveitarfélaga, ábyrgðargjald Landsvirkjunar og aðrar tekjur sem erfitt hefur verið að flokka með réttum hætti vegna ónógra upplýsinga. Á árinu 2009 námu þessar tekjur 2,2 milljörðum króna.

Tafla 13. Ýmsar tekjur og óskilgreindar tekjur hins opinbera 1998–2009*Table 13. The general government miscellaneous and unidentified revenue 1998–2009¹*

Í milljörðum króna	1998	2000	2002	2004	2005	2006	2007	2008	2009
145 Ýmsar tekjur og óskilgr.	0,45	0,47	0,70	0,83	1,22	1,05	1,19	1,84	2,22
145A Ýmsar tekjur ríkissjóðs	0,45	0,47	0,37	0,40	0,35	0,29	0,30	0,68	0,37
145B Ýmsar tekjur sveitarfélaga	0,00	0,00	0,33	0,43	0,87	0,76	0,89	1,16	1,85

¹ The English terms for this table can be found in Appendix 1 on page 43.

4. Evrópska efnahagssvæðið

Vegna aðildar Íslands að Evrópska efnahagssvæðinu er mikið talnaefni sent Hagstofu Evrópusambandsins, Eurostat. Þar á meðal upplýsingar um tekjur hins opinbera og undirgeira þess. Reglulega hefur Eurostat gefið út skýrsluna „Taxation trends in the European Union“ sem fjallar um skattaþróun aðildarríkjanna. Í ár birtast í fyrsta skiptið tekjuupplýsingar frá Íslandi í skýrslunni, en undanfarna áratugi hafa upplýsingar frá Íslandi einungis birst í skýrslu OECD, „Revenue Statistics“, og skýrslu AGS, „Government Finance Statistics Yearbook“. Á vef Eurostat hafa þó birst tekjuupplýsingar frá Íslandi og hefur grunntafla stofnunarinnar um skatta og tryggingagjöld, þ.e. tafla 9, verið lögð til grundvallar upplýsingaöflun.

Tafla 28 í töfluviðauka sýnir uppbyggingu áðurnefndrar töflu Eurostat (töflu 9). Sköttum er þar skipt niður á þrjá meginflokka, þ.e. (D2) framleiðslu- og innflutningsskatta, (D5) tekju- og eignarskatta og (D91) skatta á eignir og fjármagn, en þessi skipting er í samræmi við þjóðhagsreikninga. Framleiðslu- og innflutningsskattar eru flokkaðir frekar niður á (D21) vöru- og þjónustuskatta og (D29) aðra skatta á framleiðslu, sem hvort tveggja eru flokkað niður enn frekar. Tekju- og eignarskattar eru flokkaðir niður á (D51) tekjuskatta og (D59) aðra viðskiptaskatta, sem aftur eru flokkaðir niður á undirflokka. Að síðustu er í töflu 9 (töflu 28 í þessu hefti) að finna upplýsingar um tryggingagjöld, bæði þvinguð og frjáls og eftir greiðendum.

Í töflu 29 er að finna greiningu á öllum skattliðum sem eru til staðar hér á landi eða með öðrum orðum tegundalista skatta og tryggingagjalda hér á landi. Þessi listi er unninn fyrir Evrópusambandið og er uppfærður eftir þörfum. Uppbygging hans er sú sama og fram kemur í Eurostat töflu 9 (töflu 28 í töfluviðauka).

5. Samanburður á heildartekjum hins opinbera milli landa

Í töflu 30 er að finna heildartekjur OECD-ríkja sem hlutfall af landsframleiðslu á árabílinu 1992–2009 og í mynd 3 eru niðurstöður fyrir Norðurlöndin bornar saman ásamt Bretlandi og OECD-ríkjunum í heild.

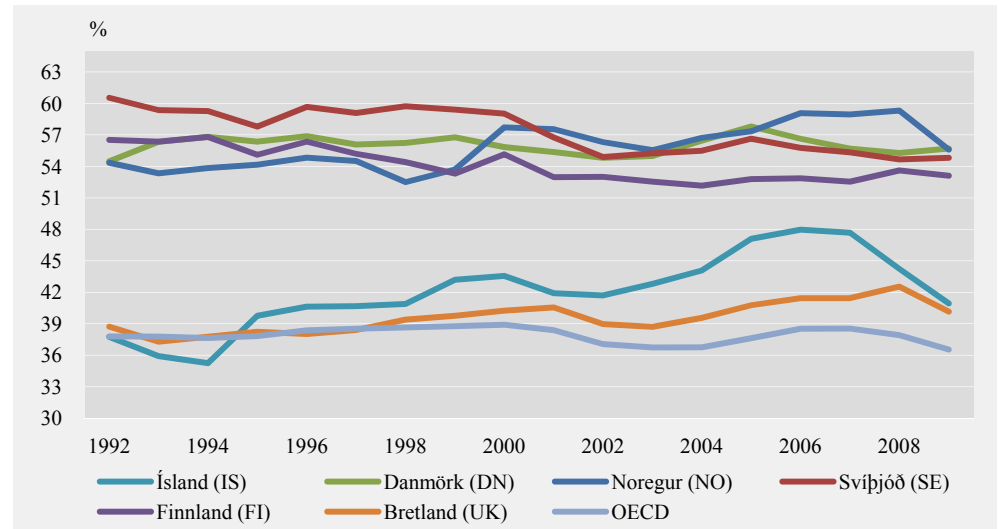
Á myndinni sést að hlutfall heildartekna hins opinbera af landsframleiðslu á umræddu tímabili er mjög áþekkt á Norðurlöndunum að Íslandi undanskildu. Árið 2009 var hlutfallið um 55% af landsframleiðslu að meðaltali, en í Finnlandi var það örlítið lægra eða 53%. Hér á landi hefur þetta hlutfall lækkað mjög síðustu tvö árin vegna efnahagshrunsins, en það nam um 41% af landsframleiðslu árið 2009 samanborið við 48% árið 2006 þegar það náði hámarki. Hlutfallið hér á landi árið 2009 er svipað og í Bretlandi, en þó tölvert hærra en meðaltal OECD-ríkjanna í heild sem var 36,5% af landsframleiðslu 2009. Á evrusvæðinu var hlutfall heildartekna af landsframleiðslu 44,5% að meðaltali árið 2009 eins og fram kemur í töflu 30.

Við samanburð á tekjum og útgjöldum hins opinbera er mikilvægt að hafa í huga að fyrirkomulag lífeyrissjóðakerfa milli ríkja getur verið með mjög mismunandi hætti sem getur því skekkt samanburðinn. Í sumum löndum getur fjármögnun og greiðslur vegna lífeyris verið í gegnum opinbera geirann en í öðrum í gegnum fjármálageirann. Hvernig farið er með þessi kerfi í uppgjöri þjóðhagsreikninga ræðst af eðli kerfanna og aðkomu hins opinbera að þeim. Hér á landi teljast lífeyrissjóðirnir með fjármálageiranum þar sem þeir eru mjög sjálfstæðir og aðkoma ríkisvaldsins að þeim með minnsta móti. Á hinum Norðurlöndunum er aðkoma hins opinbera mun meiri og flokkast þeir þar að hluta með opinbera geiranum. Tafla 31 í töflu-

viðauka sýnir hlutfall tryggingagjalda af landsframleiðslu í ríkjum Evrópusambandsins, en það gjald er notað til að fjármagna almannatryggingakerfi þeirra að hluta. Fram kemur að á Íslandi var tryggingagjaldið 2,8% af landsframleiðslu árið 2008 á sama tíma og það var 11,3% í Svíþjóð, 12,1% í Finnlandi og 8,9% í Noregi sem dæmi. Hæst var það í Tékklandi og Frakklandi, ríflega 16% af landsframleiðslu.

Mynd 4. Heildartekjur hins opinbera sem hlutfall af VLF

Figure 4. The general government total revenue as per cent of GDP



Tafla 14 sýnir iðgjaldagreiðslur til lífeyrissjóða hér á landi á árunum 1998 til 2009, bæði í fjárhæðum og sem hlutfall af landsframleiðslu. Þessar upplýsingar gefa til kynna umfang þessara greiðslna hér á landi.

Tafla 14. Iðgjöld til lífeyrissjóða án séreignasparnaðar 1998–2009

Table 14. The pension fund premiums excluding personally identified 1998–2009¹

	1998	2000	2002	2004	2005	2006	2007	2008	2009
Iðgjöld til lífeyrissjóðs, ma.kr.	37,5	49,4	59,2	62,3	72,9	79,0	108,4	108,1	103,0
Iðgjöld sem hlutfall af VLF	6,4	7,2	7,3	6,7	7,1	6,8	8,3	7,3	6,9

¹ The English terms for this table can be found in Appendix 1 on page 43.

Frekari upplýsingar um opinber fjármál í OECD-ríkjunum er að finna á eftirfarandi slóð: www.oecd.org/statisticsdata/0,3381,en_2649_34109_1_119656_1_1_1,00.html. Sjá einnig slóðina: www.oecd-ilibrary.org/economics/oecd-factbook-2010_factbook-2010-en.

English summary

The general government total revenue increased from 35.4% of GDP in 1980 to 48.0% in 2006 when it peaked, measured in this way. Following the financial crises it fell down to 40.9% of GDP in 2009, similar to 1998. The central government revenue developed in a similar way, from 28.3% of GDP in 1980 to 35.3% in 2006 and then down to 29.5% in 2009 (see figure 1 on page 3). The local government revenue has, on the other hand, nearly doubled as a percentage of GDP, from 7.2% in 1980 to 14.2% of GDP in 2007. Since then it has decreased to 12.6% of GDP in 2009. This increase is mainly due to a transfer of functions from the central government to the local governments and improved quality increases in local government services. The social security revenue has risen only slightly from 7.2% of GDP in 1980 to 7.6% in 2008, but in 2009 it jumped to 8.9% of GDP because of increasing unemployment and changes in the financing of so-called S-medicine consumed in the two largest hospitals in Iceland. In 2009 prices, the general government revenue amounted to 1,924 thousand ISK per head in 2009 compared with 1,075 thousand ISK in 1980, having increased by 79% in real terms during the period. The revenue measured in this way peaked in 2007 when it was 2,441 thousand ISK per head.

The revenue classification is based on the IMF Government Finance Statistics Manual from 2001 (GFSM 2001), which classifies government revenue into four main categories. The tax revenue is the largest category comprising 73.9% of the total revenue in 2009, having decreased from 78.6% of the total revenue in 2007. The tax revenue peaked in 2006 as percentage of GDP and was 38.1%. In 2009, the tax revenue comprised 30.7% of GDP, a little lower than in 1998. The size of the social contributions in total government revenue has been relatively stable in the last decade at 6–7% or around 3% of GDP. The grants received from international organizations have been of trivial importance or around 0.1% of GDP. Finally, the share of other government revenue is about 19% of the total revenue. The property income has been rising in the recent years, but the sale of goods and services has been relatively stable during this period.

Tafla 15. Heildartekjur hins opinbera og undirgeira þess 1980–2009
Table 15. The general government total revenue by subsectors 1980–2009

	1980	1982	1984	1986	1988	1990	1992	1994
Verðlagi hvers árs, m.kr. Current prices, million ISK								
Híð opinbera General government	5.665	14.771	32.997	57.168	102.122	141.619	163.918	169.736
Ríkissjóður Central government	4.526	11.772	25.885	45.000	80.126	112.453	130.153	134.452
Sveitarfélög Local government	1.147	3.014	7.123	12.176	22.140	30.369	35.881	37.729
Almannatryggingar Social security funds	1.152	2.940	6.159	11.672	17.808	24.355	28.539	30.684
Millif. milli stjórnsýslustiga Grants bet. subsectors	-1.160	-2.953	-6.169	-11.679	-17.953	-25.558	-30.654	-33.130
Verðlag 2009 í m.kr. 2009 prices in thous. ISK¹								
Híð opinbera General government	245.286	279.043	277.083	291.719	352.825	345.760	356.995	353.804
Ríkissjóður Central government	195.997	222.379	217.358	229.624	276.831	274.552	283.458	280.257
Sveitarfélög Local government	49.653	56.927	59.812	62.133	76.494	74.144	78.145	78.645
Almannatryggingar Social security funds	49.870	55.529	51.715	59.559	61.526	59.462	62.155	63.960
Millif. milli stjórnsýslustiga Grants bet. subsectors	-50.233	-55.792	-51.801	-59.598	-62.026	-62.399	-66.762	-69.058
Á mann á verðlagi 2009 í þús. kr. Per capita in 2009 prices in thous. ISK¹								
Híð opinbera General government	1.075,1	1.192,5	1.156,9	1.199,5	1.411,9	1.357,0	1.367,3	1.330,1
Ríkissjóður Central government	859,0	950,3	907,6	944,1	1.107,8	1.077,6	1.085,6	1.053,6
Sveitarfélög Local government	217,6	243,3	249,7	255,5	306,1	291,0	299,3	295,7
Almannatryggingar Social security funds	218,6	237,3	215,9	244,9	246,2	233,4	238,0	240,4
Millif. milli stjórnsýslustiga Grants bet. subsectors	-220,2	-238,4	-216,3	-245,0	-248,2	-244,9	-255,7	-259,6
Hlutfall af landsframleiðslu Per cent of GDP								
Híð opinbera General government	35,4	37,9	36,9	35,4	39,5	38,1	40,8	38,6
Ríkissjóður Central government	28,3	30,2	28,9	27,9	31,0	30,3	32,4	30,5
Sveitarfélög Local government	7,2	7,7	8,0	7,5	8,6	8,2	8,9	8,6
Almannatryggingar Social security funds	7,2	7,5	6,9	7,2	6,9	6,6	7,1	7,0
Millif. milli stjórnsýslustiga Grants bet. subsectors	-7,3	-7,6	-6,9	-7,2	-6,9	-6,9	-7,6	-7,5
Vísitala útgjalda á mann Index per capita								
Híð opinbera General government	100,0	110,9	107,6	111,6	131,3	126,2	127,2	123,7
Ríkissjóður Central government	100,0	110,6	105,6	109,9	129,0	125,4	126,4	122,6
Sveitarfélög Local government	100,0	111,8	114,8	117,4	140,7	133,7	137,5	135,9
Almannatryggingar Social security funds	100,0	108,6	98,8	112,0	112,6	106,8	108,9	110,0
Millif. milli stjórnsýslustiga Grants bet. subsectors	100,0	108,3	98,2	111,3	112,7	111,2	116,1	117,9
Raunhækkun milli ára Annual volumn change, %								
Híð opinbera General government	•	5,2	7,4	6,4	10,6	0,1	-0,8	2,5
Ríkissjóður Central government	•	5,0	6,2	6,1	10,4	1,7	-0,9	3,0
Sveitarfélög Local government	•	6,0	12,1	7,7	12,0	-2,3	1,3	2,2
Almannatryggingar Social security funds	•	3,3	-1,0	7,0	4,8	-0,6	0,8	1,2
Millif. milli stjórnsýslustiga Grants bet. subsectors	•	3,5	-1,2	7,2	5,6	3,7	2,8	2,9
VLF í milljörðum króna GDP in billion ISK								
Vísitala samneyslunnar Prices of gov. consumption	3,94	9,03	20,31	33,42	49,37	69,86	78,31	81,82
Meðalmannfjöldi, þús. Mid-year population, thous.	228,2	234,0	239,5	243,2	249,9	254,8	261,1	266,0

¹ Tekjur hins opinbera staðvartar með verðvísitölu landsframleiðslu. The general government revenue deflated by prices of GDP.

1996	1998	1999	2000	2001	2002	2003	2004	2005	2006	2007	2008	2009
197.221	240.601	273.162	297.838	323.504	340.492	360.028	409.478	483.564	560.453	623.785	653.559	614.290
155.661	181.919	208.547	225.621	241.116	252.775	268.032	306.851	363.568	412.839	454.588	476.903	442.597
46.941	64.132	71.049	78.828	90.951	96.134	101.929	112.754	130.681	161.176	185.263	193.381	189.279
33.739	39.728	43.649	48.725	53.385	59.812	67.018	73.720	80.901	90.529	103.043	112.936	133.401
-39.120	-45.178	-50.083	-55.336	-61.947	-68.229	-76.950	-83.848	-91.586	-104.090	-119.109	-129.661	-150.987
389.494	439.148	482.855	507.979	507.914	506.114	531.846	590.080	677.591	721.729	760.110	712.005	614.290
307.417	332.040	368.637	384.809	378.561	375.729	395.947	442.190	509.447	531.638	553.935	519.551	442.597
92.704	117.055	125.590	134.445	142.796	142.895	150.573	162.485	183.116	207.555	225.751	210.675	189.279
66.631	72.513	77.157	83.103	83.816	88.906	99.001	106.235	113.362	116.579	125.563	123.035	133.401
-77.258	-82.459	-88.528	-94.379	-97.259	-101.417	-113.674	-120.829	-128.335	-134.043	-145.139	-141.256	-150.987
1.448,3	1.603,9	1.742,0	1.806,8	1.781,8	1.760,0	1.838,6	2.016,8	2.290,2	2.371,5	2.441,0	2.229,5	1.924,2
1.143,1	1.212,7	1.329,9	1.368,7	1.328,0	1.306,6	1.368,8	1.511,3	1.721,9	1.746,9	1.778,9	1.626,9	1.386,4
344,7	427,5	453,1	478,2	500,9	496,9	520,5	555,3	618,9	682,0	725,0	659,7	592,9
247,8	264,8	278,4	295,6	294,0	309,2	342,2	363,1	383,2	383,1	403,2	385,3	417,9
-287,3	-301,2	-319,4	-335,7	-341,2	-352,7	-393,0	-413,0	-433,8	-440,4	-466,1	-442,3	-472,9
40,5	40,9	43,2	43,6	41,9	41,7	42,8	44,1	47,1	48,0	47,7	44,2	40,9
31,9	30,9	33,0	33,0	31,2	31,0	31,9	33,0	35,4	35,3	34,7	32,3	29,5
9,6	10,9	11,2	11,5	11,8	11,8	12,1	12,1	12,7	13,8	14,2	13,1	12,6
6,9	6,8	6,9	7,1	6,9	7,3	8,0	7,9	7,9	7,7	7,9	7,6	8,9
-8,0	-7,7	-7,9	-8,1	-8,0	-8,4	-9,1	-9,0	-8,9	-8,9	-9,1	-8,8	-10,1
134,7	149,2	162,0	168,1	165,7	163,7	171,0	187,6	213,0	220,6	227,1	207,4	179,0
133,1	141,2	154,8	159,3	154,6	152,1	159,3	175,9	200,4	203,4	207,1	189,4	161,4
158,4	196,5	208,2	219,7	230,2	228,3	239,2	255,2	284,4	313,4	333,1	303,1	272,4
113,4	121,2	127,4	135,2	134,5	141,5	156,6	166,1	175,3	175,3	184,5	176,3	191,2
130,5	136,8	145,1	152,5	155,0	160,2	178,5	187,6	197,0	200,1	211,7	200,9	214,8
7,1	7,3	10,0	5,2	0,0	-0,4	5,1	10,9	14,8	6,5	5,3	-6,3	-13,7
7,5	6,5	11,0	4,4	-1,6	-0,7	5,4	11,7	15,2	4,4	4,2	-6,2	-14,8
12,0	9,9	7,3	7,1	6,2	0,1	5,4	7,9	12,7	13,3	8,8	-6,7	-10,2
1,0	11,5	6,4	7,7	0,9	6,1	11,4	7,3	6,7	2,8	7,7	-2,0	8,4
8,7	11,4	7,4	6,6	3,1	4,3	12,1	6,3	6,2	4,4	8,3	-2,7	6,9
487,5	588,4	632,4	683,7	771,9	816,5	841,3	928,9	1.026,7	1.168,6	1.308,5	1.477,9	1.500,8
86,4	93,4	96,5	100,0	108,6	114,7	115,5	118,4	121,7	132,4	140,0	156,6	170,6
268,9	273,8	277,2	281,2	285,1	287,6	289,3	292,6	295,9	304,3	311,4	319,4	319,2

Tafla 16. Heildartekjur hins opinbera árin 1998–2009 eftir tekjuflokkumTable 16. *The general government revenues 1998-2009, classified by main categories¹*

Verðlag hvers árs, m.kr. <i>Current prices, million ISK</i>	1998	2000	2002	2004	2006	2007	2008	2009
1 Heildartekjur <i>Total revenue</i>	240.601	297.838	340.492	409.478	560.453	623.785	653.559	614.290
11 Skatttekjur	186.304	234.125	264.270	323.275	445.445	490.503	500.773	459.925
111 Skattar á tekjur og hagnað	76.630	101.488	124.759	149.749	213.633	241.378	263.455	239.890
112 Skattar á launagreiðslur og vinnuafli	121	184	226	516	390	1.519	2.243	2.470
113 Eignarskattar	15.064	19.218	20.333	22.723	24.660	30.860	32.039	31.163
114 Skattar á vöru og þjónustu	91.108	109.543	115.074	145.728	200.561	209.542	195.018	174.890
115 Skattar á alþjóðaverslun og viðskipti	2.329	2.702	2.475	3.086	4.621	5.446	5.864	5.309
116 Aðrir skattar	1.052	991	1.403	1.474	1.579	1.758	2.153	6.203
12 Tryggingagjöld	16.088	19.680	23.397	28.364	38.414	39.594	41.644	45.912
13 Fjárframlög	402	655	706	1.286	1.386	1.112	1.502	2.156
14 Aðrar tekjur	37.807	43.378	52.119	56.553	75.208	92.577	109.640	106.297
141 Eignatekjur	14.892	18.102	21.608	19.690	33.412	46.094	57.047	53.364
142 Sala á vöru og þjónustu	20.666	22.983	27.263	32.380	37.605	41.029	47.491	46.485
143 Sektir og skaðabætur	660	580	985	2.762	1.663	2.757	1.846	2.714
144 Frjáls fjárframlög	1.140	1.241	1.560	887	1.480	1.506	1.419	1.511
145 Ýmsar tekjur og óskilgreindar tekjur	449	471	702	835	1.048	1.190	1.837	2.223
Hlutfall af VLF <i>Per cent of GDP</i>								
1 Heildartekjur <i>Total revenue</i>	40,89	43,56	41,70	44,08	47,96	47,67	44,22	40,93
11 Skatttekjur	31,66	34,24	32,37	34,80	38,12	37,49	33,88	30,65
111 Skattar á tekjur og hagnað	13,02	14,84	15,28	16,12	18,28	18,45	17,83	15,98
112 Skattar á launagreiðslur og vinnuafli	0,02	0,03	0,03	0,06	0,03	0,12	0,15	0,16
113 Eignarskattar	2,56	2,81	2,49	2,45	2,11	2,36	2,17	2,08
114 Skattar á vöru og þjónustu	15,48	16,02	14,09	15,69	17,16	16,01	13,20	11,65
115 Skattar á alþjóðaverslun og viðskipti	0,40	0,40	0,30	0,33	0,40	0,42	0,40	0,35
116 Aðrir skattar	0,18	0,14	0,17	0,16	0,14	0,13	0,15	0,41
12 Tryggingagjöld	2,73	2,88	2,87	3,05	3,29	3,03	2,82	3,06
13 Fjárframlög	0,07	0,10	0,09	0,14	0,12	0,08	0,10	0,14
14 Aðrar tekjur	6,43	6,34	6,38	6,09	6,44	7,07	7,42	7,08
141 Eignatekjur	2,53	2,65	2,65	2,12	2,86	3,52	3,86	3,56
142 Sala á vöru og þjónustu	3,51	3,36	3,34	3,49	3,22	3,14	3,21	3,10
143 Sektir og skaðabætur	0,11	0,08	0,12	0,30	0,14	0,21	0,12	0,18
144 Frjáls fjárframlög	0,19	0,18	0,19	0,10	0,13	0,12	0,10	0,10
145 Ýmsar tekjur og óskilgreindar tekjur	0,08	0,07	0,09	0,09	0,09	0,09	0,12	0,15
Á mann í þúsundum króna á verðlagi 2009²								
1 Heildartekjur <i>Total revenue</i>	1.603,9	1.806,8	1.760,0	2.016,8	2.371,5	2.441,0	2.229,5	1.924,2
11 Skatttekjur	1.242,0	1.420,3	1.366,0	1.592,2	1.884,9	1.919,4	1.708,3	1.440,7
111 Skattar á tekjur og hagnað	510,8	615,7	644,9	737,5	904,0	944,6	898,7	751,4
112 Skattar á launagreiðslur og vinnuafli	0,8	1,1	1,2	2,5	1,7	5,9	7,7	7,7
113 Eignarskattar	100,4	116,6	105,1	111,9	104,3	120,8	109,3	97,6
114 Skattar á vöru og þjónustu	607,4	664,5	594,8	717,7	848,7	820,0	665,3	547,8
115 Skattar á alþjóðaverslun og viðskipti	15,5	16,4	12,8	15,2	19,6	21,3	20,0	16,6
116 Aðrir skattar	7,0	6,0	7,3	7,3	6,7	6,9	7,3	19,4
12 Tryggingagjöld	107,2	119,4	120,9	139,7	162,5	154,9	142,1	143,8
13 Fjárframlög	2,7	4,0	3,7	6,3	5,9	4,4	5,1	6,8
14 Aðrar tekjur	252,0	263,1	269,4	278,5	318,2	362,3	374,0	333,0
141 Eignatekjur	99,3	109,8	111,7	97,0	141,4	180,4	194,6	167,2
142 Sala á vöru og þjónustu	137,8	139,4	140,9	159,5	159,1	160,6	162,0	145,6
143 Sektir og skaðabætur	4,4	3,5	5,1	13,6	7,0	10,8	6,3	8,5
144 Frjáls fjárframlög	7,6	7,5	8,1	4,4	6,3	5,9	4,8	4,7
145 Ýmsar tekjur og óskilgreindar tekjur	3,0	2,9	3,6	4,1	4,4	4,7	6,3	7,0

¹ The English terms for this table can be found in Appendix 1 on page 43.² Tekjur hins opinbera staðvirkar með verðvísitölu landsframleiðslu. *The general government revenue deflated by prices of GDP*

Tafla 17. Heildartekjur hins opinbera eftir tekjuflokkum og stjórnsýslustigumTable 17. *The general government total revenue, classified by revenue categories and subsectors¹*

Verðlag hvers árs, m.kr. <i>Current prices, million ISK</i>	1998	2000	2002	2004	2006	2007	2008	2009
1 Heildartekjur hins opinbera	240.601	297.838	340.492	409.478	560.453	623.785	653.559	614.290
11 Skatttekjur	186.304	234.125	264.270	323.275	445.445	490.503	500.773	459.925
111 Skattar á tekjur og hagnað	76.630	101.488	124.759	149.749	213.633	241.378	263.455	239.890
112 Skattar á launagreiðslur og vinnuafli	121	184	226	516	390	1.519	2.243	2.470
113 Eignarskattar	15.064	19.218	20.333	22.723	24.660	30.860	32.039	31.163
114 Skattar á vöru og þjónustu	91.108	109.543	115.074	145.728	200.561	209.542	195.018	174.890
115 Skattar á alþjóðaverslun og viðskipti	2.329	2.702	2.475	3.086	4.621	5.446	5.864	5.309
116 Aðrir skattar	1.052	991	1.403	1.474	1.579	1.758	2.153	6.203
12 Tryggingagjöld	16.088	19.680	23.397	28.364	38.414	39.594	41.644	45.912
13 Fjárframlög	402	655	706	1.286	1.386	1.112	1.502	2.156
14 Aðrar tekjur	37.807	43.378	52.119	56.553	75.208	92.577	109.640	106.297
141 Eignatekjur	14.892	18.102	21.608	19.690	33.412	46.094	57.047	53.364
142 Sala á vöru og þjónustu	20.666	22.983	27.263	32.380	37.605	41.029	47.491	46.485
143 Sektir og skaðabætur	660	580	985	2.762	1.663	2.757	1.846	2.714
144 Frjáls fjárframlög	1.140	1.241	1.560	887	1.480	1.506	1.419	1.511
145 Ýmsar tekjur og óskilgreindar tekjur	449	471	702	835	1.048	1.190	1.837	2.223
1 Heildartekjur ríkissjóðs	181.919	225.621	252.775	306.851	412.839	454.588	476.903	447.448
11 Skatttekjur	139.063	174.681	192.973	240.338	327.982	357.360	360.148	321.362
111 Skattar á tekjur og hagnað	39.748	55.509	66.518	83.548	128.105	143.376	157.515	132.273
112 Skattar á launagreiðslur og vinnuafli	121	184	226	516	390	1.519	2.243	2.470
113 Eignarskattar	7.265	9.111	10.232	10.660	7.803	10.292	6.268	3.678
114 Skattar á vöru og þjónustu	88.787	106.203	112.300	141.158	185.554	195.014	186.119	171.432
115 Skattar á alþjóðaverslun og viðskipti	2.329	2.702	2.475	3.086	4.621	5.446	5.864	5.309
116 Aðrir skattar	813	973	1.221	1.369	1.508	1.713	2.138	6.200
12 Tryggingagjöld	16.088	19.680	23.397	28.364	38.414	39.594	41.644	45.912
13 Fjárframlög	710	1.153	1.266	1.748	2.086	1.830	2.370	7.987
14 Aðrar tekjur	26.058	30.108	35.139	36.401	44.357	55.804	72.741	72.186
141 Eignatekjur	11.782	14.136	14.982	12.401	18.118	28.053	41.298	43.451
142 Sala á vöru og þjónustu	660	580	985	2.762	1.663	2.757	1.846	2.714
143 Sektir og skaðabætur	660	580	985	2.762	1.663	2.757	1.846	2.714
144 Frjáls fjárframlög	1.092	1.241	1.560	887	1.480	1.506	1.419	1.511
145 Ýmsar tekjur og óskilgreindar tekjur	449	471	368	402	287	304	681	373
1 Heildartekjur sveitarfélaga	64.132	78.828	96.134	112.754	161.176	185.263	193.381	189.279
11 Skatttekjur	47.241	59.445	71.296	82.937	117.463	133.143	140.625	138.563
111 Skattar á tekjur og hagnað	36.882	565	592	677	830	867	825	690
113 Eignarskattar	7.799	10.107	10.101	12.063	16.857	20.567	25.770	27.485
114 Skattar á vöru og þjónustu	2.321	3.340	2.774	4.570	15.007	14.528	8.899	3.459
116 Aðrir skattar	239	18	181	104	71	45	16	3
13 Fjárframlög	5.275	6.630	8.608	10.376	14.140	17.406	18.783	18.714
14 Aðrar tekjur	11.616	12.753	16.229	19.441	29.572	34.714	33.974	32.001
141 Eignatekjur	3.031	3.519	6.012	6.854	14.303	16.512	13.625	8.913
142 Sala á vöru og þjónustu	8.537	9.234	9.884	12.154	14.508	17.316	19.193	21.237
145 Ýmsar tekjur og óskilgreindar tekjur	0	0	334	433	761	886	1.155	1.851
1 Heildartekjur almannatrygginga	39.744	48.756	59.936	74.021	90.762	103.308	113.183	133.634
13 Fjárframlög	39.610	48.240	59.185	73.310	89.483	101.249	110.258	131.524
14 Aðrar tekjur	133	517	751	711	1.279	2.059	2.926	2.110
141 Eignatekjur	78	447	614	435	991	1.529	2.124	1.000
142 Sala á vöru og þjónustu	55	69	137	276	288	529	802	1.109

¹ The English terms for this table can be found in Appendix 1 on page 43.

Tafla 18. Tekjur hins opinbera í mestri sundurliðun 1998–2009Table 18. *The general government revenue, detailed classification 1998–2009¹*

Verðlag hvers árs, m.kr. <i>Current prices, million ISK</i>	1998	2000	2002	2004	2006	2007	2008	2009
1 Heildartekjur	240.601	297.838	340.492	409.478	560.453	623.785	653.559	614.290
11 Skatttekjur	186.304	234.125	264.270	323.275	445.445	490.503	500.773	459.925
111 Skattar á tekjur og hagnað	76.630	101.488	124.759	149.749	213.633	241.378	263.455	239.890
1111 Skattar á tekjur og hagnað, einst.	68.023	88.492	111.361	128.777	163.266	180.070	195.636	192.275
1112 Skattar á tekjur og hagnað, lögaðilar	6.222	8.371	7.232	9.600	28.092	32.555	28.476	26.499
1113 Skattur á fjármagnstekjur	2.385	4.625	6.165	11.371	22.275	28.754	39.343	21.116
112 Skattar á launagreiðslur og vinnuafli	121	184	226	516	390	1.519	2.243	2.470
113 Eignarskattar	15.064	19.218	20.333	22.723	24.660	30.860	32.039	31.163
1131 Fasteignaskattar	7.799	10.107	10.101	12.063	16.857	20.567	25.879	27.647
1132 Skattar á hreina eign, reglubundnir	3.799	5.173	5.918	3.400	50	-8	-18	12
1134 Skattar á fjármálaviðskipti	2.644	3.143	3.151	6.470	7.147	9.484	5.646	2.934
1135 Eignarskattar, óreglubundnir	100	113	201	256	297	460	465	311
1136 Eignarskattar, reglubundnir ót.a.s.	723	681	961	534	310	356	66	260
114 Skattar á vöru og þjónustu	91.108	109.543	115.074	145.728	200.561	209.542	195.018	174.890
1141 Almennir skattar á vöru og þjónustu	59.024	72.667	76.747	96.954	131.839	137.593	134.391	120.241
1142 Vörugjöld	21.744	23.585	24.522	31.174	43.653	45.891	40.364	39.935
1144 Sértækir þjónustuskattar	1.385	1.715	1.709	2.078	2.609	3.026	3.435	3.448
1145 Neyslu- og leyfisskattar	8.955	11.576	12.096	15.522	22.460	23.032	16.829	11.267
115 Skattar á alþjóðaverslun og viðskipti	2.329	2.702	2.475	3.086	4.621	5.446	5.864	5.309
1151 Tollar	2.328	2.702	2.474	3.086	4.618	5.446	5.858	5.303
1152 Útflutningsgjöld	1	1	1	0	3	0	6	5
116 Aðrir skattar	1.052	991	1.403	1.474	1.579	1.758	2.153	6.203
1161 Skattar á atvinnurekstur	517	418	652	589	555	628	846	1.049
1162 Aðrir skattar ótilgreindir annars staðar	535	573	751	885	1.024	1.130	1.307	5.154
12 Tryggingagjöld	16.088	19.680	23.397	28.364	38.414	39.594	41.644	45.912
13 Fjárframlög	402	655	706	1.286	1.386	1.112	1.502	2.156
131 Fjárframl. frá opinberum aðilum, erlendum	0	26	38	38	26	0	0	0
132 Fjárframlög frá alþjóðastofnunum	402	630	668	1.248	1.360	1.112	1.502	2.156
133 Fjárframlög frá hinu opinbera	–	–	–	–	–	–	–	–
14 Aðrar tekjur	37.807	43.378	52.119	56.553	75.208	92.577	109.640	106.297
141 Eignatekjur	14.892	18.102	21.608	19.690	33.412	46.094	57.047	53.364
1411 Vaxtatekjur	6.956	9.847	15.010	10.048	20.346	29.516	49.584	47.018
1412 Arðgreiðslur	7.424	7.689	5.667	6.773	4.655	6.425	3.977	2.512
1415 Aðrar eignatekjur	512	566	932	2.868	8.411	10.154	3.486	3.834
142 Sala á vöru og þjónustu	20.666	22.983	27.263	32.380	37.605	41.029	47.491	46.485
1422 Neyslu- og leyfisgjöld	4.104	4.815	5.861	6.347	7.212	7.641	8.601	4.560
1423 Þjónustutekjur, frjálsar	16.563	18.168	21.403	26.033	30.393	33.388	38.891	41.924
143 Sektir og skaðabætur	660	580	985	2.762	1.663	2.757	1.846	2.714
144 Frjáls fjárframlög	1.140	1.241	1.560	887	1.480	1.506	1.419	1.511
1441 Rekstrarframlög	542	567	594	675	1.092	1.239	1.189	1.296
1442 Fjárfestingarframlög	598	674	966	213	388	267	230	215
145 Ýmsar tekjur og óskilgreindar tekjur	449	471	702	835	1.048	1.190	1.837	2.223

¹ *The English terms for this table can be found in Appendix 1 on page 43.*

Tafla 19. Tekjur ríkissjóðs í mestri sundurliðun 1998–2009Table 19. *The central government revenue, detailed classification 1998–2009¹*

Verðlag hvers árs, m.kr. <i>Current prices, million ISK</i>	1998	2000	2002	2004	2006	2007	2008	2009
1. Heildartekjur	181.919	225.621	252.775	306.851	412.839	454.588	476.903	447.448
11 Skatttekjur	139.063	174.681	192.973	240.338	327.982	357.360	360.148	321.362
111 Skattar á tekjur og hagnað	39.748	55.509	66.518	83.548	128.105	143.376	157.515	132.273
1111 Skattar á tekjur og hagnað, einst.	31.156	42.528	53.135	62.590	77.737	82.067	89.696	84.658
1112 Skattar á tekjur og hagnað, lögaðilar	6.206	8.356	7.218	9.587	28.092	32.555	28.476	26.499
1113 Skattur á fjármagnstekjur	2.385	4.625	6.165	11.371	22.275	28.754	39.343	21.116
112 Skattar á launagreiðslur og vinnuafli	121	184	226	516	390	1.519	2.243	2.470
113 Eignarskattar	7.265	9.111	10.232	10.660	7.803	10.292	6.268	3.678
1131 Fasteignaskattar	0	0	0	0	0	0	109	161
1132 Skattar á hreina eign, reglubundnir	3.799	5.173	5.918	3.400	50	-8	-18	12
1134 Skattar á fjármálaviðskipti	2.644	3.143	3.151	6.470	7.147	9.484	5.646	2.934
1135 Eignarskattar, óreglubundnir	100	113	201	256	297	460	465	311
1136 Eignarskattar, reglubundnir ót.a.s.	723	681	961	534	310	356	66	260
114 Skattar á vöru og þjónustu	88.787	106.203	112.300	141.158	185.554	195.014	186.119	171.432
1141 Almennir skattar á vöru og þjónustu	59.024	72.667	76.747	96.954	131.839	137.593	134.391	120.241
1142 Vörugjöld	21.744	23.585	24.522	31.174	43.653	45.891	40.364	39.935
1144 Sértækir þjónustuskattar	1.385	1.715	1.709	2.078	2.609	3.026	3.435	3.448
1145 Neyslu- og leyfisskattar	6.634	8.235	9.322	10.952	7.453	8.504	7.930	7.808
115 Skattar á alþjóðaverslun og viðskipti	2.329	2.702	2.475	3.086	4.621	5.446	5.864	5.309
1151 Tollar	2.328	2.702	2.474	3.086	4.618	5.446	5.858	5.303
1152 Útflutningsgjöld	1	1	1	0	3	0	6	5
116 Aðrir skattar	813	973	1.221	1.369	1.508	1.713	2.138	6.200
1161 Skattar á atvinnurekstur	278	400	471	485	485	583	830	1.046
1162 Aðrir skattar ótilgreindir annars staðar	535	573	751	885	1.024	1.130	1.307	5.154
12 Tryggingagjöld	16.088	19.680	23.397	28.364	38.414	39.594	41.644	45.912
13 Fjárframlög	710	1.153	1.266	1.748	2.086	1.830	2.370	7.987
131 Fjárframl. frá opinberum aðilum, erlendum	0	26	38	38	26	0	0	0
132 Fjárframlög frá alþjóðastofnunum	402	630	668	1.248	1.360	1.112	1.502	2.156
133 Fjárframlög frá hinu opinbera	308	498	560	462	700	718	868	5.832
14 Aðrar tekjur	26.058	30.108	35.139	36.401	44.357	55.804	72.741	72.186
141 Eignatekjur	11.782	14.136	14.982	12.401	18.118	28.053	41.298	43.451
1411 Vaxtatekjur	6.217	8.157	11.774	7.401	16.321	23.069	40.099	41.150
1412 Arðgreiðslur	5.509	5.906	3.064	4.177	1.236	3.581	1.057	1.197
1415 Aðrar eignatekjur	56	73	144	823	561	1.402	142	1.103
142 Sala á vöru og þjónustu	12.074	13.680	17.243	19.949	22.809	23.184	27.496	24.138
1422 Neyslu- og leyfisgjöld	4.104	4.815	5.754	6.202	7.165	7.495	8.453	4.493
1423 Þjónustutekjur, frjálsar	7.970	8.865	11.489	13.748	15.644	15.689	19.044	19.645
143 Sektir og skaðabætur	660	580	985	2.762	1.663	2.757	1.846	2.714
144 Frjáls fjárframlög	1.092	1.241	1.560	887	1.480	1.506	1.419	1.511
1441 Rekstrarframlög	542	567	594	675	1.092	1.239	1.189	1.296
1442 Fjárfestingarframlög	550	674	966	213	388	267	230	215
145 Ýmsar tekjur og óskilgreindar tekjur	449	471	368	402	287	304	681	373

Staðvirt á verðlagi 2009, verðvísitala VLF

1 Heildartekjur ríkissjóðs	332.040	384.809	375.729	442.190	531.638	553.935	519.551	447.448
11 Skatttekjur	253.821	297.927	286.839	346.340	422.362	435.459	392.355	321.362
12 Tryggingagjöld	29.364	33.566	34.777	40.874	49.469	48.247	45.368	45.912
13 Fjárframlög	1.295	1.966	1.882	2.519	2.686	2.229	2.582	7.987
14 Aðrar tekjur	47.561	51.351	52.231	52.456	57.122	67.999	79.246	72.186

¹ The English terms for this table can be found in Appendix 1 on page 43.

Tafla 19. Tekjur ríkissjóðs í mestri sundurliðun 1998–2009 (frh.)
 Table 19. The central government revenue, detailed classification 1998–2009¹ (cont.)

Verðlag hvers árs, m.kr. <i>Current prices, million ISK</i>	1998	2000	2002	2004	2006	2007	2008	2009
Á mann á vl. 2009 í þús.kr., verðvísitala VLF								
1 Heildartekjur ríkissjóðs	1.212,7	1.368,7	1.306,6	1.511,3	1.746,9	1.778,9	1.626,9	1.401,6
11 Skatttekjur	927,0	1.059,7	997,5	1.183,7	1.387,8	1.398,4	1.228,6	1.006,6
12 Tryggingagjöld	107,2	119,4	120,9	139,7	162,5	154,9	142,1	143,8
13 Fjárframlög	4,7	7,0	6,5	8,6	8,8	7,2	8,1	25,0
14 Aðrar tekjur	173,7	182,6	181,6	179,3	187,7	218,4	248,1	226,1
Hlutfall af landsframleiðslu								
1 Heildartekjur ríkissjóðs	30,9	33,0	31,0	33,0	35,3	34,7	32,3	29,8
11 Skatttekjur	23,6	25,5	23,6	25,9	28,1	27,3	24,4	21,4
12 Tryggingagjöld	2,7	2,9	2,9	3,1	3,3	3,0	2,8	3,1
13 Fjárframlög	0,1	0,2	0,2	0,2	0,2	0,1	0,2	0,5
14 Aðrar tekjur	4,4	4,4	4,3	3,9	3,8	4,3	4,9	4,8

¹ The English terms for this table can be found in Appendix 1 on page 43.

Tafla 20. Tekjur sveitarfélaga í mestri sundurliðun 1998–2009Table 20. *The local government revenue, detailed classification 1998–2009¹*

Verðlag hvers árs, m.kr. <i>Current prices, million ISK</i>	1998	2000	2002	2004	2006	2007	2008	2009
1. Heildartekjur	64.132	78.828	96.134	112.754	161.176	185.263	193.381	189.279
11 Skatttekjur	47.241	59.445	71.296	82.937	117.463	133.143	140.625	138.563
111 Skattar á tekjur og hagnað	36.882	45.979	58.240	66.200	85.528	98.003	105.940	107.617
1111 Skattar á tekjur og hagnað, einst.	36.866	45.965	58.227	66.187	85.528	98.003	105.940	107.617
1112 Skattar á tekjur og hagnað, lögaðilar	16	15	14	13	0	0	0	0
113 Eignarskattar	7.799	10.107	10.101	12.063	16.857	20.567	25.770	27.485
1131 Fasteignskattar	7.799	10.107	10.101	12.063	16.857	20.567	25.770	27.485
114 Skattar á vöru og þjónustu	2.321	3.340	2.774	4.570	15.007	14.528	8.899	3.459
1145 Neyslu- og leyfisskattar	2.321	3.340	2.774	4.570	15.007	14.528	8.899	3.459
116 Aðrir skattar	239	18	181	104	71	45	16	3
1161 Skattar á atvinnurekstur	239	18	181	104	71	45	16	3
13 Fjárframlög	5.275	6.630	8.608	10.376	14.140	17.406	18.783	18.714
131 Fjárframlög frá opinberum aðilum	5.275	6.630	8.608	10.376	14.140	17.406	18.783	18.714
1331 Rekstrarframlög	4.026	5.460	7.639	8.993	12.135	15.073	15.742	15.742
1332 Fjárfestingarframlög	1.250	1.170	969	1.383	2.006	2.333	3.041	2.972
14 Aðrar tekjur	11.616	12.753	16.229	19.441	29.572	34.714	33.974	32.001
141 Eignatekjur	3.031	3.519	6.012	6.854	14.303	16.512	13.625	8.913
1411 Vaxtatekjur	660	1.242	2.622	2.212	3.034	4.917	7.361	4.868
1412 Arðgreiðslur	1.915	1.784	2.602	2.597	3.419	2.844	2.920	1.315
1415 Aðrar eignatekjur	455	493	788	2.045	7.850	8.751	3.344	2.730
142 Sala á vöru og þjónustu	8.537	9.234	9.884	12.154	14.508	17.316	19.193	21.237
1422 Neyslu- og leyfisgjöld	0	0	107	145	47	146	148	67
1423 Þjónustutekjur, frjálsar	8.537	9.234	9.777	12.009	14.461	17.170	19.045	21.170
144 Frjáls fjárframlög	48	0	0	0	0	0	0	0
1442 Fjárfestingarframlög	48	0	0	0	0	0	0	0
145 Ýmsar tekjur og óskilgreindar tekjur	0	0	334	433	761	886	1.155	1.851
Staðvirt á verðlagi 2009, verðvísitala VLF								
1 Heildartekjur ríkissjóðs	117.055	134.445	142.895	162.485	207.555	225.751	210.675	189.279
11 Skatttekjur	86.225	101.386	105.976	119.517	151.264	162.240	153.201	138.563
13 Fjárframlög	9.628	11.308	12.795	14.953	18.210	21.210	20.462	18.714
11 Aðrar tekjur	21.202	21.751	24.124	28.016	38.081	42.301	37.012	32.001
Á mann á vl. 2009 í þús.kr., verðvísitala VLF								
1 Heildartekjur ríkissjóðs	427,5	478,2	496,9	555,3	682,0	725,0	659,7	592,9
11 Skatttekjur	314,9	360,6	368,5	408,5	497,0	521,0	479,7	434,0
13 Fjárframlög	35,2	40,2	44,5	51,1	59,8	68,1	64,1	58,6
11 Aðrar tekjur	77,4	77,4	83,9	95,8	125,1	135,8	115,9	100,2
Hlutfall af landsframleiðslu								
1 Heildartekjur ríkissjóðs	10,90	11,53	11,77	12,14	13,79	14,16	13,08	12,61
11 Skatttekjur	8,03	8,69	8,73	8,93	10,05	10,18	9,51	9,23
13 Fjárframlög	0,90	0,97	1,05	1,12	1,21	1,33	1,27	1,25
11 Aðrar tekjur	1,97	1,87	1,99	2,09	2,53	2,65	2,30	2,13

¹ The English terms for this table can be found in Appendix 1 on page 43.

Tafla 21. Tekjur almannatrygginga í mestri sundurliðun 1998–2009Table 21. *The social security revenues, detailed classification 1998–2009¹*

Verðlag hvers árs, m.kr. <i>Current prices, million ISK</i>	1998	2000	2002	2004	2006	2007	2008	2009
1. Heildartekjur	39.744	48.756	59.936	74.021	90.762	103.308	113.183	133.634
11 Skatttekjur	–	–	–	–	–	–	–	–
111 Skattar á tekjur og hagnað	–	–	–	–	–	–	–	–
112 Skattar á launagreiðslur og vinnuafll	–	–	–	–	–	–	–	–
113 Eignarskattar	–	–	–	–	–	–	–	–
114 Skattar á vöru og þjónustu	–	–	–	–	–	–	–	–
115 Skattar á alþjóðaverslun og viðskipti	–	–	–	–	–	–	–	–
116 Aðrir skattar	–	–	–	–	–	–	–	–
12 Tryggingagjöld	–	–	–	–	–	–	–	–
13 Fjárframlög	39.610	48.240	59.185	73.310	89.483	101.249	110.258	131.524
131 Fjárframl. frá opinberum aðilum, erlendum	–	–	–	–	–	–	–	–
132 Fjárframlög frá alþjóðastofnunum	–	–	–	–	–	–	–	–
133 Fjárframlög frá hinu opinbera	39.610	48.240	59.185	73.310	89.483	101.249	110.258	131.524
14 Aðrar tekjur	133	517	751	711	1.279	2.059	2.926	2.110
141 Eignatekjur	78	447	614	435	991	1.529	2.124	1.000
1411 Vaxtatekjur	78	447	614	435	991	1.529	2.124	1.000
142 Sala á vöru og þjónustu	55	69	137	276	288	529	802	1.109
143 Sektir og skaðabætur	–	–	–	–	–	–	–	–
144 Frjáls fjárframlög	–	–	–	–	–	–	–	–
145 Ýmsar tekjur og óskilgreindar tekjur	–	–	–	–	–	–	–	–
Staðvirt á verðlagi 2009, verðvísitala VLF								
1 Heildartekjur ríkissjóðs	72.541	83.157	89.091	106.668	116.880	125.885	123.305	133.634
11 Skatttekjur	–	–	–	–	–	–	–	–
12 Tryggingagjöld	–	–	–	–	–	–	–	–
13 Fjárframlög	72.297	82.276	87.974	105.644	115.233	123.376	120.118	131.524
11 Aðrar tekjur	243	881	1.116	1.024	1.647	2.509	3.188	2.110
Á mann á vl. 2009 í þús.kr., verðvísitala VLF								
1 Heildartekjur ríkissjóðs	264,9	295,8	309,8	364,6	384,1	404,3	386,1	418,6
11 Skatttekjur	–	–	–	–	–	–	–	–
12 Tryggingagjöld	–	–	–	–	–	–	–	–
13 Fjárframlög	264,1	292,6	305,9	361,1	378,6	396,2	376,1	412,0
11 Aðrar tekjur	0,9	3,1	3,9	3,5	5,4	8,1	10,0	6,6
Hlutfall af landsframleiðslu								
1 Heildartekjur ríkissjóðs	6,75	7,13	7,34	7,97	7,77	7,90	7,66	8,90
11 Skatttekjur	–	–	–	–	–	–	–	–
12 Tryggingagjöld	–	–	–	–	–	–	–	–
13 Fjárframlög	6,73	7,06	7,25	7,89	7,66	7,74	7,46	8,76
11 Aðrar tekjur	0,02	0,08	0,09	0,08	0,11	0,16	0,20	0,14

¹ The English terms for this table can be found in Appendix 1 on page 43.

Tafla 22. Tekjuskattar hins opinbera 1998–2009Table 22. *The General government taxes on income, profits and capital gains 1998–2009¹*

Verðlag hvers árs, m.kr. <i>Current prices, million ISK</i>	1998	2000	2002	2004	2006	2007	2008	2009
111 Skattar á tekjur og hagnað	76.630	101.488	124.759	149.749	213.633	241.378	263.455	239.890
1111 Skattar á tekjur og hagnað einstaklinga	68.447	89.486	113.450	133.121	171.046	190.333	213.585	196.924
A Tekjuskattur einstaklinga og staðgreiðsla	30.542	41.256	52.058	61.429	77.405	82.106	89.614	82.942
B Sérstakur tekjuskattur	615	1.272	1.077	1.161	332	-39	82	1.716
C Skattur á fjármagnstekjur, einstaklinga	425	994	2.089	4.343	7.780	10.263	17.948	4.649
D Útsvar (svf)	36.866	45.965	58.227	66.187	85.528	98.003	105.940	107.617
1112 Skattar á tekjur og hagnað lögaðila	6.286	7.780	6.381	10.778	28.442	33.154	30.132	26.786
A Tekjuskattur lögaðila	6.206	8.356	7.218	9.587	28.092	32.555	28.476	26.499
B Skattar á fjármagnstekjur, lögaðilar	64	-591	-851	1.177	350	599	1.656	287
C Hlutdeild í tekjuskatti W.M.Island ehf. (svf)	16	15	14	13	M	M	M	M
1113 Skattar á tekjur og hagnað, ósundurl.	1.896	4.222	4.928	5.850	14.145	17.892	19.738	16.180
A Skattar á fjármagnstekjur, annað	1.896	4.222	4.928	5.850	14.145	17.892	19.738	16.180
Staðvirt á verðlagi 2009, verðvísitala VLF								
111 Skattar á tekjur og hagnað	139.866	173.093	185.444	215.796	275.108	294.130	287.016	239.890
1111 Skattar á tekjur og hagnað einstaklinga	124.931	152.623	168.635	191.834	220.266	231.929	232.685	196.924
1112 Skattar á tekjur og hagnað lögaðila	11.474	13.270	9.485	15.531	36.627	40.400	32.827	26.786
1113 Skattar á tekjur og hagnað, ósundurl.	3.461	7.201	7.324	8.430	18.215	21.802	21.503	16.180
Á mann á vl. 2009 í þús.kr., verðvísitala VLF								
111 Skattar á tekjur og hagnað	510,8	615,7	644,9	737,5	904,0	944,6	898,7	751,4
1111 Skattar á tekjur og hagnað einstaklinga	456,3	542,8	586,4	655,6	723,8	744,8	728,6	616,8
1112 Skattar á tekjur og hagnað lögaðila	41,9	47,2	33,0	53,1	120,4	129,7	102,8	83,9
1113 Skattar á tekjur og hagnað, ósundurl.	12,6	25,6	25,5	28,8	59,9	70,0	67,3	50,7
Hlutfall af landsframleiðslu								
111 Skattar á tekjur og hagnað	13,0	14,8	15,3	16,1	18,3	18,4	17,8	16,0
1111 Skattar á tekjur og hagnað einstaklinga	11,6	13,1	13,9	14,3	14,6	14,5	14,5	13,1
1112 Skattar á tekjur og hagnað lögaðila	1,1	1,1	0,8	1,2	2,4	2,5	2,0	1,8
1113 Skattar á tekjur og hagnað, ósundurl.	0,3	0,6	0,6	0,6	1,2	1,4	1,3	1,1

¹ The English terms for this table can be found in Appendices 1 and 2 on pages 43–46.

Tafla 23. Eignarskattar hins opinbera 1998–2009Table 23. *The General government property taxes 1998–2009¹*

Verðlag hvers árs, m.kr. <i>Current prices, million ISK</i>	1998	2000	2002	2004	2006	2007	2008	2009
113 Eignarskattar	15.064	19.218	20.333	22.723	24.660	30.860	32.039	31.163
1131 Fasteignaskattar	7.799	10.107	10.101	12.063	16.857	20.567	25.879	27.647
A Brunabótamatsgjald	M	M	M	M	M	M	109	161
B Fasteignaskattar (svf)	6.150	7.979	9.334	11.161	15.705	19.616	24.678	26.322
C Holræsagjöld (svf)	1.275	1.418	M	M	M	M	M	M
D Sorphreinsunargjald (svf)	375	710	767	902	1.152	951	1.093	1.163
1132 Skattar á hreina eign	3.799	5.173	5.918	3.400	50	-8	-18	12
A Eignarskattar, einstaklinga	1.758	2.508	3.302	2.122	-9	45	-16	12
B Eignarskattar, lögaðila	1.542	1.976	1.873	1.288	59	12	-1	2
C Sérstakur eignarskattur, einstaklinga	178	689	353	-2	1	-34	-1	-1
D Sérstakur eignarskattur, lögaðila	321	0	389	-8	0	-30	0	0
1134 Skattar á fjármagnsviðskipti	2.644	3.143	3.151	6.470	7.147	9.484	5.646	2.934
A Stimpilgjald	2.644	3.143	3.151	6.470	7.147	9.484	5.646	2.934
1135 Eignarskattar, óreglubundnir	100	113	201	256	297	460	465	311
A Skipulagsgjald	100	113	201	256	297	460	465	311
1136 Eignarskattar, reglubundnir ót.a.s.	723	681	961	534	310	356	66	260
A Umsýslugjald til Fasteignamats ríkisins	48	51	227	281	310	356	66	260
B Þróunarsjóðsgjald	675	631	734	253	M	M	M	M
Staðvirt á verðlagi 2009, verðvísitala VLF								
113 Eignarskattar	27.496	32.777	30.223	32.745	31.757	37.604	34.904	31.163
1131 Fasteignaskattar	14.235	17.239	15.014	17.383	21.708	25.062	28.194	27.647
1132 Skattar á hreina eign	6.933	8.823	8.797	4.899	65	-9	-19	12
1134 Skattar á fjármagnsviðskipti	4.826	5.361	4.684	9.324	9.203	11.557	6.150	2.934
1135 Eignarskattar, óreglubundnir	183	192	299	369	382	560	507	311
1136 Eignarskattar, reglubundnir ót.a.s.	1.319	1.162	1.429	769	399	434	72	260
Á mann á vl. 2009 í þús.kr., verðvísitala VLF								
113 Eignarskattar	100,4	116,6	105,1	111,9	104,3	120,8	109,3	97,6
1131 Fasteignaskattar	52,0	61,3	52,2	59,4	71,3	80,5	88,3	86,6
1132 Skattar á hreina eign	25,3	31,4	30,6	16,7	0,2	0,0	-0,1	0,0
1134 Skattar á fjármagnsviðskipti	17,6	19,1	16,3	31,9	30,2	37,1	19,3	9,2
1135 Eignarskattar, óreglubundnir	0,7	0,7	1,0	1,3	1,3	1,8	1,6	1,0
1136 Eignarskattar, reglubundnir ót.a.s.	4,8	4,1	5,0	2,6	1,3	1,4	0,2	0,8
Hlutfall af landsframleiðslu								
113 Eignarskattar	2,56	2,81	2,49	2,45	2,11	2,36	2,17	2,08
1131 Fasteignaskattar	1,33	1,48	1,24	1,30	1,44	1,57	1,75	1,84
1132 Skattar á hreina eign	0,65	0,76	0,72	0,37	0,00	0,00	0,00	0,00
1134 Skattar á fjármagnsviðskipti	0,45	0,46	0,39	0,70	0,61	0,72	0,38	0,20
1135 Eignarskattar, óreglubundnir	0,02	0,02	0,02	0,03	0,03	0,04	0,03	0,02
1136 Eignarskattar, reglubundnir ót.a.s.	0,12	0,10	0,12	0,06	0,03	0,03	0,00	0,02

¹ The English terms for this table can be found in Appendices 1 and 2 on pages 43–46.

Tafla 24. Vöru- og þjónustuskattar hins opinbera 1998–2009Table 24. *The General government taxes on goods and services 1998–2009¹*

Verðlag hvers árs, m.kr. <i>Current prices, million ISK</i>	1998	2000	2002	2004	2006	2007	2008	2009
114 Skattar á vöru og þjónustu	91.108	109.543	115.074	145.728	200.561	209.542	195.018	174.890
1141 Almennir skattar á vöru og þjónustu	59.024	72.667	76.747	96.954	131.839	137.593	134.391	120.241
11411 Virðisaukaskattur	59.024	72.667	76.747	96.954	131.839	137.593	134.391	120.241
1142 Vörugjöld	21.744	23.585	24.522	31.174	43.653	45.891	40.364	39.935
A Vörugjald, almennt	2.930	2.875	2.845	3.306	4.476	4.161	3.845	3.821
B Vörugjald af ökutækjum	4.970	4.960	2.804	6.320	10.083	11.208	6.826	1.641
C Vörugjald af bensini og olíuvörum	1.620	2.127	1.890	2.248	2.060	1.948	1.904	3.260
D Sérstakt vörugjald af bensini	5.089	5.430	5.493	6.100	6.935	7.220	6.833	7.731
E Olíugjald	0	0	0	0	5.560	6.224	5.921	6.198
F Vörugjöld af áfengi	5.033	5.772	5.922	6.658	7.546	8.057	8.072	9.704
G Vörugjöld af tóbaki	0	0	2.872	3.589	3.837	3.903	3.884	4.390
H Vörugjöld, umhverfisskattar	489	680	784	1.425	1.814	1.891	1.861	1.881
I Flutningsjöfnunargjald	707	655	689	506	368	374	378	353
J Vörugjöld í landbúnaði	618	774	899	718	742	681	672	801
K Vörugjöld, eftirlitsgjöld	34	36	31	44	83	66	69	53
L Vörugjöld af rafmagni, eftirlitsgjöld	0	0	0	45	51	60	46	50
M Sérstakt vörugjald vegna hafna	177	195	195	112	2	0	0	0
N Ýmis vörugjöld	78	82	99	100	97	97	52	52
1143 Einkasöluhagnaður	M	M	M	M	M	M	M	M
1144 Sértækir þjónustuskattar	1.385	1.715	1.709	2.078	2.609	3.026	3.435	3.448
A Eftirlitsgjald Fjármálaeftirlits	0	193	211	288	435	603	913	778
B Forvarnargjald	570	597	715	795	979	1.113	1.261	1.531
C Brunavarnargjald	91	125	144	160	208	236	265	310
D Flugvallargjald	565	715	639	835	987	1.074	996	830
E Skemmtanaskattur	45	5	0	0	0	0	0	0
F Menningarsjóðsgjald útvarpsstöðva	93	79	0	0	0	0	0	0
G Miðagjald	4	0	0	0	0	0	0	0
H Tryggingasjóðsgjald vegna byggingargalla	16	0	0	0	0	0	0	0
I Aðrir sértækir þjónustuskattar	0	2	0	0	0	0	0	0
1145 Neyslu- og leyfisskattar	8.955	11.576	12.096	15.522	22.460	23.032	16.829	11.267
A Bifreiðagjöld	2.261	2.550	2.916	3.187	4.110	4.435	4.701	5.308
B Þungaskattur	3.515	4.639	4.703	5.865	-34	-5	0	-13
C Kílómetragjald	0	0	0	0	1.205	1.347	1.028	863
D Skipagjöld	132	150	158	159	164	167	181	186
E Skráningargjöld	163	217	533	656	778	877	607	528
F Leyfi fyrir atvinnustarfsemi	48	48	60	108	69	72	70	100
G Leyfi fyrir veitingu atvinnuréttinda	9	13	13	17	17	21	20	19
H Leyfis- og vottorðsgjöld	135	161	202	69	148	209	203	194
I Eftirlitsgjöld	324	405	651	695	784	967	823	332
J Aðrir neyslu- og leyfisskattar	48	53	84	196	211	415	297	292
K Gatnagerðagjöld (svf)	2.301	3.340	2.513	4.207	14.509	13.940	8.411	3.178
L Leyfi vegna gæludýra (svf)	20	0	17	24	24	27	28	31
M Skipulagsgjald (svf)	L	L	117	124	105	160	216	146
N Byggingaleyfi (svf)	L	L	126	214	369	400	243	104

Tafla 24. Vöru- og þjónustuskattar hins opinbera 1998–2009 (frh.)
 Table 24. The General government taxes on goods and services 1998–2009¹ (cont.)

Verðlag hvers árs, m.kr. Current prices, million ISK	1998	2000	2002	2004	2006	2007	2008	2009
Staðvirt á verðlagi 2009, verðvísitala VLF								
114 Skattar á vöru og þjónustu	166.291	186.831	171.048	210.002	258.275	255.336	212.458	174.890
1141 Almennir skattar á vöru og þjónustu	107.731	123.938	114.078	139.717	169.778	167.663	146.409	120.241
1142 Vörugjöld	39.688	40.225	36.450	44.923	56.215	55.921	43.974	39.935
1144 Sértekir þjónustuskattar	2.527	2.925	2.540	2.994	3.360	3.687	3.742	3.448
1145 Neyslu- og leyfisskattar	16.344	19.743	17.980	22.368	28.923	28.065	18.334	11.267
Á mann á vl. 2009 í þús.kr., verðvísitala VLF								
114 Skattar á vöru og þjónustu	607,4	664,5	594,8	717,7	848,7	820,0	665,3	547,8
1141 Almennir skattar á vöru og þjónustu	393,5	440,8	396,7	477,5	557,9	538,4	458,5	376,6
1142 Vörugjöld	145,0	143,1	126,8	153,5	184,7	179,6	137,7	125,1
1144 Sértekir þjónustuskattar	9,2	10,4	8,8	10,2	11,0	11,8	11,7	10,8
1145 Neyslu- og leyfisskattar	59,7	70,2	62,5	76,4	95,0	90,1	57,4	35,3
Hlutfall af landsframleiðslu								
114 Skattar á vöru og þjónustu	15,48	16,02	14,09	15,69	17,16	16,01	13,20	11,65
1141 Almennir skattar á vöru og þjónustu	10,03	10,63	9,40	10,44	11,28	10,52	9,09	8,01
1142 Vörugjöld	3,70	3,45	3,00	3,36	3,74	3,51	2,73	2,66
1144 Sértekir þjónustuskattar	0,24	0,25	0,21	0,22	0,22	0,23	0,23	0,23
1145 Neyslu- og leyfisskattar	1,52	1,69	1,48	1,67	1,92	1,76	1,14	0,75

¹ The English terms for this table can be found in Appendices 1 and 2 on pages 43–46.

M = Á ekki við / not applicable, L = Upplýsingar ekki tiltækar / not available

Tafla 25. Skattar hins opinbera á launagreiðslur, alþjóðaviðskipti og önnur viðskipti ót.a.s. 1998–2009
 Table 25. *The General government taxes on payroll, international trade and other trade n.e.c. 1998–2009¹*

Verðlag hvers árs, m.kr. <i>Current prices, million ISK</i>	1998	2000	2002	2004	2006	2007	2008	2009
112 Skattar á launagreiðslur og vinnuafli	121	184	226	516	390	1.519	2.243	2.470
112A Markaðsgjald	121	184	226	242	336	369	429	384
112B Tryggingargjald, hluti Vinnueftirlits	M	M	M	235	0	0	0	0
112C Tryggingargjald, hluti Staðlaráðs	M	M	M	34	48	52	62	57
112D Tryggingargjald, hluti Icepro	M	M	M	5	7	7	9	0
112E Tryggingargjald, lífeyrissjóðir	M	M	M	M	M	1.090	1.744	2.029
115 Skattar á alþjóðaverslun og -viðskipti	2.328	2.702	2.474	3.086	4.621	5.446	5.864	5.309
1151 Tollar	2.328	2.702	2.474	3.086	4.618	5.446	5.858	5.303
1151A Tollar, almennir	2.303	2.637	2.385	3.070	4.596	5.425	5.833	5.281
1151B Aðrir tollar	25	64	90	16	22	21	25	22
1152 Útflutningsgjöld	0	0	0	0	3	0	6	5
116 Aðrir skattar ót.a.s.	1.052	991	1.403	1.474	1.579	1.758	2.153	6.203
1161 Skattar á atvinnurekstur	517	418	652	589	555	628	846	1.049
1161A Framleiðslugjald af áli	45	52	62	44	41	0	0	0
1161B Iðnaðarmálagjald	125	185	198	239	271	371	502	459
1161C Jöfnunargjald til Póst- og fjarskiptast.	0	14	47	20	21	13	49	258
1161D Rekstrargjald Póst- og fjarskiptast.	35	54	61	66	18	57	110	148
1161E Rafveitueftirlitsgjald	73	94	103	117	134	141	169	181
1161F Framleiðslugjald (svf)	239	18	181	104	71	45	16	3
1162 Aðrir skattar ót.a.s.	535	573	751	885	1.024	1.130	1.307	5.154
1162A Gjald í Framkvæmdasjóð aldraðra	535	573	751	885	1.024	1.130	1.307	1.416
1162B Útsvarsgjald	–	–	–	–	–	–	–	3.738
Staðvirt á verðlagi 2009, verðvísitala VLF								
112 Skattar á launagreiðslur og vinnuafli	221	313	337	743	503	1.851	2.444	2.470
115 Skattar á alþjóðaverslun og -viðskipti	4.250	4.608	3.678	4.447	5.951	6.637	6.388	5.309
116 Aðrir skattar ót.a.s.	1.920	1.690	2.085	2.123	2.033	2.142	2.346	6.203
1161 Skattar á atvinnurekstur	944	712	969	849	715	765	922	1.049
1162 Aðrir skattar ót.a.s.	976	978	1.116	1.275	1.318	1.377	1.424	5.154
Á mann á vl. 2009 í þús.kr., verðvísitala VLF								
112 Skattar á launagreiðslur og vinnuafli	0,8	1,1	1,2	2,5	1,7	5,9	7,7	7,7
115 Skattar á alþjóðaverslun og -viðskipti	15,5	16,4	12,8	15,2	19,6	21,3	20,0	16,6
116 Aðrir skattar ót.a.s.	7,0	6,0	7,3	7,3	6,7	6,9	7,3	19,4
1161 Skattar á atvinnurekstur	3,4	2,5	3,4	2,9	2,3	2,5	2,9	3,3
1162 Aðrir skattar ót.a.s.	3,6	3,5	3,9	4,4	4,3	4,4	4,5	16,1
Hlutfall af landsframleiðslu								
112 Skattar á launagreiðslur og vinnuafli	0,02	0,03	0,03	0,06	0,03	0,12	0,15	0,16
115 Skattar á alþjóðaverslun og -viðskipti	0,40	0,40	0,30	0,33	0,40	0,42	0,40	0,35
116 Aðrir skattar ót.a.s.	0,18	0,14	0,17	0,16	0,14	0,13	0,15	0,41
1161 Skattar á atvinnurekstur	0,09	0,06	0,08	0,06	0,05	0,05	0,06	0,07
1162 Aðrir skattar ót.a.s.	0,09	0,08	0,09	0,10	0,09	0,09	0,09	0,34

¹ The English terms for this table can be found in Appendices 1 and 2 on pages 43–46.

Tafla 26. Tryggingagjöld og fengin fjárframlög hins opinbera 1998–2009Table 26. *The General government property taxes 1998–2009¹*

Verðlag hvers árs, m.kr. <i>Current prices, million ISK</i>	1998	2000	2002	2004	2006	2007	2008	2009
12 Tryggingagjöld	16.088	19.680	23.397	28.364	38.414	39.594	41.644	45.912
A Tryggingagjald, almennt, hluti	12.361	15.915	19.366	24.076	33.245	34.000	35.037	33.217
B Atvinnutryggingagjald	3.461	3.473	3.672	3.971	4.362	4.790	5.656	11.412
C Ábyrgðargjald atvinnurek. vegna launa	127	147	183	196	657	752	880	1.212
D Slysatr. iðgj. útg.m. af launum og aflahlut sjóm.	140	146	175	122	151	52	71	71
13 Fjárframlög	402	655	706	1.286	1.386	1.112	1.502	2.156
131 Fjárframlög frá erl. opinb. aðilum	0	26	38	38	26	–	–	–
A Framlag Bandaríkjana til löggæslu	0	26	38	38	26	–	–	–
132 Fjárframlög frá alþjóðastofnunum	402	630	668	1.248	1.360	1.112	1.502	2.156
1321 Rekstrarframlög	402	628	661	1.236	1.350	1.102	1.502	2.151
1322 Fjárfestingarframlög	0	1	7	12	11	9	0	4
Staðvirt á verðlagi 2009, verðvísitala VLF								
12 Tryggingagjöld	29.364	33.566	34.777	40.874	49.469	48.247	45.368	45.912
13 Fjárframlög	733	1.117	1.050	1.853	1.785	1.355	1.636	2.156
Á mann á vl. 2009 í þús.kr., verðvísitala VLF								
12 Tryggingagjöld	107,2	119,4	120,9	139,7	162,5	154,9	142,1	143,8
13 Fjárframlög	2,7	4,0	3,7	6,3	5,9	4,4	5,1	6,8
Hlutfall af landsframleiðslu								
12 Tryggingagjöld	2,73	2,88	2,87	3,05	3,29	3,03	2,82	3,06
13 Fjárframlög	0,07	0,10	0,09	0,14	0,12	0,08	0,10	0,14

¹ The English terms for this table can be found in Appendices 1 and 2 on pages 43–46.

Tafla 27. Aðrar tekjur hins opinbera 1998–2009Table 27. *The General government other revenues 1998–2009¹*

Verðlag hvers árs, m.kr. <i>Current prices, million ISK</i>	1998	2000	2002	2004	2006	2007	2008	2009
14 Aðrar tekjur	37.807	43.378	52.119	56.553	75.208	92.577	109.640	106.297
141 Eignatekjur	14.892	18.102	21.608	19.690	33.412	46.094	57.047	53.364
1411 Vaxtatekjur	6.956	9.847	15.010	10.048	20.346	29.516	49.584	47.018
A. Vaxtatekjur ríkissjóðs	6.217	8.157	11.774	7.401	16.321	23.069	40.099	41.150
B. Vaxtatekjur sveitarfélaga	660	1.242	2.622	2.212	3.034	4.917	7.361	4.868
C. Vaxtatekjur almannatrygginga	78	447	614	435	991	1.529	2.124	1.000
1412 Arðgreiðslur	7.424	7.689	5.667	6.773	4.655	6.425	3.977	2.512
A. Arðgreiðslur ríkissjóðs	5.509	5.906	3.064	4.177	1.236	3.581	1.057	1.197
B. Arðgreiðslur sveitarfélaga	1.915	1.784	2.602	2.597	3.419	2.844	2.920	1.315
1413 Aðrar eignatekjur	512	566	932	2.868	8.411	10.154	3.486	3.834
A. Aðrar eignatekjur ríkissjóðs	56	73	144	823	561	1.402	142	1.103
B. Aðrar eignatekjur sveitarfélaga	455	493	788	2.045	7.850	8.751	3.344	2.730
142 Sala á vöru og þjónustu	20.666	22.983	27.263	32.380	37.605	41.029	47.491	46.485
1422 Neyslu- og leyfisgjöld	4.104	4.815	5.861	6.347	7.212	7.641	8.601	4.560
A. þ.a. ríkissjóðs	4.104	4.815	5.754	6.202	7.165	7.495	8.453	4.493
B. þ.a. sveitarfélög	0	0	107	145	47	146	148	67
1423 Þjónustutekjur	16.563	18.168	21.403	26.033	30.393	33.388	38.891	41.924
A. þ.a. ríkissjóðs	7.970	8.865	11.489	13.748	15.644	15.689	19.044	19.645
B. þ.a. sveitarfélög	8.537	9.234	9.777	12.009	14.461	17.170	19.045	21.170
C. þ.a. almannatryggingar	55	69	137	276	288	529	802	1.109
143 Sektir og skaðabætur	660	580	985	2.762	1.663	2.757	1.846	2.714
A. Lögreglu- og dómssektir	517	508	745	1.074	1.156	1.099	1.043	1.329
B. Skattasektir	12	49	209	111	267	248	176	352
C. Sektir Samkeppnisráðs og aðrar sektir	132	22	31	1.578	240	1.410	628	656
144 Frjáls framlög								376
1441 Rekstrarframlög	1.140	1.241	1.560	887	1.480	1.506	1.419	1.511
1442 Fjárfestingarframlög	542	567	594	675	1.092	1.239	1.189	1.296
145 Ýmsar tekjur og óskilgr. tekjur	598	674	966	213	388	267	230	215
A. Ýmsar tekjur ríkissjóðs	449	471	702	835	1.048	1.190	1.837	2.223
B. Ýmsar tekjur sveitarfélaga	449	471	368	402	287	304	681	373
Staðvört á verðlagi 2009, verðvísitala VLF								
14 Aðrar tekjur	69.006	73.983	77.471	81.496	96.850	112.809	119.445	106.297
141 Eignatekjur	27.180	30.874	32.119	28.374	43.026	56.168	62.149	53.364
142 Sala á vöru og þjónustu	37.721	39.199	40.525	46.661	48.426	49.996	51.738	46.485
143 Sektir og skaðabætur	1.205	989	1.465	3.980	2.142	3.360	2.012	2.714
144 Frjáls framlög	2.080	2.117	2.319	1.279	1.905	1.835	1.546	1.511
145 Ýmsar tekjur og óskilgr. tekjur	819	804	1.043	1.203	1.350	1.450	2.001	2.223
Á mann á vl. 2009 í þús.kr., verðvísitala VLF								
14 Aðrar tekjur	252,0	263,1	269,4	278,5	318,2	362,3	374,0	333,0
141 Eignatekjur	99,3	109,8	111,7	97,0	141,4	180,4	194,6	167,2
142 Sala á vöru og þjónustu	137,8	139,4	140,9	159,5	159,1	160,6	162,0	145,6
143 Sektir og skaðabætur	4,4	3,5	5,1	13,6	7,0	10,8	6,3	8,5
144 Frjáls framlög	7,6	7,5	8,1	4,4	6,3	5,9	4,8	4,7
145 Ýmsar tekjur og óskilgr. tekjur	3,0	2,9	3,6	4,1	4,4	4,7	6,3	7,0
Hlutfall af landsframleiðslu								
14 Aðrar tekjur	6,43	6,34	6,38	6,09	6,44	7,07	7,42	7,08
141 Eignatekjur	2,53	2,65	2,65	2,12	2,86	3,52	3,86	3,56
142 Sala á vöru og þjónustu	3,51	3,36	3,34	3,49	3,22	3,14	3,21	3,10
143 Sektir og skaðabætur	0,11	0,08	0,12	0,30	0,14	0,21	0,12	0,18
144 Frjáls framlög	0,19	0,18	0,19	0,10	0,13	0,12	0,10	0,10
145 Ýmsar tekjur og óskilgr. tekjur	0,08	0,07	0,09	0,09	0,09	0,09	0,12	0,15

¹ The English terms for this table can be found in Appendices 1 and 2 on pages 43–46.

Tafla 28. Eurostat tafla 9 um skatta og tryggingagjöld 1998–2009Table 28. Eurostat Table 9 on Taxes and Social Contributions 1998–2009¹

Verðlag hvers árs, m.kr. <i>Current prices, million ISK</i>	1998	2000	2002	2004	2006	2007	2008	2009
D2 Framleiðslu- og innflutningsskattar	102.959	124.227	129.706	165.775	226.307	243.080	230.834	209.220
D21 Vöru- og þjónustuskattar	86.703	103.108	107.926	138.912	188.753	200.137	188.189	170.029
D211 Virðisaukaskattur (VASK)	59.024	72.667	76.747	96.954	131.839	137.593	134.391	120.241
D212 Innflutningsskattar án VASK	2.328	2.702	2.474	3.086	4.618	5.446	5.858	5.303
D2121 Aðflutningsgjöld (aðf.gj.)	2.328	2.702	2.474	3.086	4.618	5.446	5.858	5.303
D2122 Innflutningsskattar, án VASK og aðf.gj.	M	M	M	M	M	M	M	M
A. Skattar á innfluttar landbúnaðarafurðir	M	M	M	M	M	M	M	M
B. Jöfnunargjöld á innflutning	M	M	M	M	M	M	M	M
C. Vörugjöld á innflutning	M	M	M	M	M	M	M	M
D. Almennur söluskattur á innflutning	M	M	M	M	M	M	M	M
E. Þjónustuskattar á innflutning	M	M	M	M	M	M	M	M
F. Hagnaður af innflutningseinokun	M	M	M	M	M	M	M	M
D214 Vöru- og þjón.skattar, án VASK og aðf.gj.	25.350	27.739	28.705	38.871	52.295	57.097	47.940	44.485
A. Vörugjöld og neysluskattar	16.457	17.536	15.435	20.714	32.172	33.834	28.356	25.788
B. Stimpilgjöld	5.033	5.772	8.794	10.247	11.382	11.960	11.956	14.095
C. Skattar á fjármálaviðskipti	2.644	3.336	3.363	6.759	7.582	10.087	6.558	3.712
D. Skráningagjald bifreiða	M	M	M	M	M	M	M	M
E. Skemmtanaskattur	143	84	M	M	M	M	M	M
F. Skattar á happdrætti og fjárhættuspil	M	M	M	M	M	M	M	M
G. Skattar á tryggingaiðgjöld	M	M	M	M	M	M	M	M
H. Sérstakir þjónustuskattar	742	909	834	947	989	1.074	996	830
I. Almennur söluskattur	M	M	M	M	M	M	M	M
J. Hagnaður af einkasölu	M	M	M	M	M	M	M	M
K. Vöru- og jöfnunargjöld á útflutning	0	0	0	0	3	0	6	5
L. Aðrir skattar á vöru og þjónustu, ót.a.s.	332	102	280	205	168	143	68	55
D29 Aðrir skattar á framleiðslu	16.256	21.119	21.781	26.863	37.554	42.943	42.645	39.191
A. Fasteignaskattar	10.809	14.220	13.943	17.845	33.336	36.773	36.342	33.175
B. Skattar á notkun á fastafjármuna	4.322	5.420	5.596	6.277	1.335	1.509	1.208	1.035
C. Skattar á launagreiðslur og vinnuafll	121	184	226	516	390	1.519	2.243	2.470
D. Skattar á alþjóðaviðskipti	M	M	M	M	M	M	M	M
E. Leyfisskattar lögaðila	354	439	809	850	1.013	1.178	901	841
F. Mengunarskattar	M	M	M	M	M	M	M	M
G. Sérstök VASK jöfnunargjöld	M	M	M	M	M	M	M	M
H. Aðrir skattar á framleiðslu, ót.a.s.	650	857	1.206	1.376	1.480	1.965	1.950	1.670
D5 Tekju- og eignarskattar	83.244	109.785	134.361	157.244	218.841	246.963	269.474	250.395
D51 Tekjuskattar	76.630	101.488	124.759	149.749	213.633	241.378	263.455	239.890
A+C1 Tekjusk. einstak., með innleystum hagn.	68.447	89.486	113.450	133.121	171.046	190.333	213.585	196.924
A Tekjusk. einstakl. án innleysts hagn.	L	L	L	L	L	L	L	L
C1 Skattar á innleysan hagnað einstakl.	L	L	L	L	L	L	L	L
B+C2 Tekjusk. lögaðila með innleystum hagn.	6.286	7.780	6.381	10.778	28.442	33.154	30.132	26.786
B Tekjusk. lögaðila án innleysts hagnaðar	L	L	L	L	L	L	L	L
C2 Tekjusk. á innleystan hagnað lögaðila	L	L	L	L	L	L	L	L
C3 Aðrir skattar á innleystan hagnað	L	L	L	L	L	L	L	L
C Skattar á innleysan hagnað	L	L	L	L	L	L	L	L
D Skattar á ávinning af happd. og fjárh.spilum	L	L	L	L	L	L	L	L
E Aðrir tekjuskattar ót.a.s.	1.896	4.222	4.928	5.850	14.145	17.892	19.738	16.180
D59 Aðrir viðskiptaskattar	6.615	8.297	9.602	7.496	5.208	5.585	6.019	10.505
A. Skattar á hreina eign	3.799	5.173	5.918	3.400	50	-8	-18	12
B. Nefskattar	535	573	751	885	1.024	1.130	1.307	5.154
C. Neyslu- og útgjaldaskattar	M	M	M	M	M	M	M	M
D. Leyfisskattar einstaklinga	2.281	2.550	2.934	3.211	4.134	4.462	4.729	5.339
E. Skattar á alþjóðaviðskipti	M	M	M	M	M	M	M	M
F. Aðrir viðskiptaskattar, ót.a.s.	0	0	0	0	0	0	0	0

¹ The English terms for this table can be found in Appendix 2 on page 44–46.

Tafla 28. Eurostat tafla 9 um skatta og tryggingagjöld 1998–2009 (frh.)
 Table 28. Eurostat Table 9 on Taxes and Social Contributions 1998–2009¹ (cont.)

Verðlag hvers árs, m.kr. <i>Current prices, million ISK</i>	1998	2000	2002	2004	2006	2007	2008	2009
D91 Skattar á eignir og fjármagn	100	113	201	256	297	460	465	311
A. Skattar á fjármagnstilfærslur	100	113	201	256	297	460	465	311
B. Tilfallandi eigna- og fjármagnsskattar	M	M	M	M	M	M	M	M
C. Aðrir skattar á fjármagn og eignir, ót.a.s.	M	M	M	M	M	M	M	M
Heildarskatttekjur (D2+D5+D91)	186.304	234.124	264.269	323.275	445.445	490.503	500.773	459.925
D611 Tryggingagjöld, greidd	16.088	19.680	23.397	28.364	38.414	39.594	41.644	45.912
D6111 Tryggingagjöld atvinnurekenda, greidd	15.117	18.627	22.455	27.375	37.329	38.565	40.661	44.829
D61111 Tryggingagjöld atv.rek., þvinguð	15.117	18.627	22.455	27.375	37.329	38.565	40.661	44.829
D61111 Tryggingagjöld atv.rek., frjáls	M	M	M	M	M	M	M	M
D6112 Tryggingagjöld launþega, greidd	M	M	M	M	M	M	M	M
D61121 Trygg.gjöld launþega, þvinguð	M	M	M	M	M	M	M	M
D61122 Trygg.gjöld launþega, frjáls	M	M	M	M	M	M	M	M
D6113 Trygg.gjöld sjálfstætt starfandi, greidd	971	1.053	942	989	1.086	1.029	982	1.083
D61131 Trygg.gjöld sjálfst. Starf., þvinguð	971	1.053	942	989	1.086	1.029	982	1.083
D61132 Trygg.gjöld sjálfstætt starf., frjáls	M	M	M	M	M	M	M	M
D612 Tryggingagjöld, reiknuð	M	M	M	M	M	M	M	M
Heildartekjur og tryggingagjöld (D2+D5+D91+D611)	202.392	253.805	287.666	351.639	483.859	530.097	542.417	505.837

¹ The English terms for this table can be found in Appendix 2 on page 44–46.

M = Á ekki við / not applicable, L = Upplýsingar ekki tiltækar / not available

Tafla 29. Tegundalisti skatta og tryggingagjaldaTable 29. *The National Tax List¹*

Verðlag hvers árs, m.kr. <i>Current prices, million ISK</i>	1998	2000	2002	2004	2006	2007	2008	2009
D2 Framleiðslu- og innflutningskattar	102.959	124.227	129.706	165.775	226.307	243.080	230.834	209.220
D21 Vöru- og þjónustuskattar	86.703	103.108	107.926	138.912	188.753	200.137	188.189	170.029
D211 Virðisaukaskattur (VASK)	59.024	72.667	76.747	96.954	131.839	137.593	134.391	120.241
D212 Innflutningsskattar án VASK	2.328	2.702	2.474	3.086	4.618	5.446	5.858	5.303
D2121 Aðflutningsgjöld (aðf.gj.)	2.328	2.702	2.474	3.086	4.618	5.446	5.858	5.303
<i>A. Tollar, almennir</i>	2.303	2.637	2.385	3.070	4.596	5.425	5.833	5.281
<i>B. Aðrir tollar</i>	25	64	90	16	22	21	25	22
D2122 Innflutningsskattar, án VASK og aðf.gj.	M	M	M	M	M	M	M	M
D2122A Skattar á innfluttar landbúnaðarafurðir	M	M	M	M	M	M	M	M
D2122B Jöfnunargjöld á innflutning	M	M	M	M	M	M	M	M
D2122C Vörugjöld á innflutning	M	M	M	M	M	M	M	M
D2122D Almennur söluskattur á innflutning	M	M	M	M	M	M	M	M
D2122E Þjónustuskattar á innflutning	M	M	M	M	M	M	M	M
D2122F Hagnaður af innflutningseinokun	M	M	M	M	M	M	M	M
D214 Vöru- og þjónustuskattar, án VASK&aðf.gj.	25.350	27.739	28.705	38.871	52.295	57.097	47.940	44.485
D214A Vörugjöld og neysluskattar	16.457	17.536	15.435	20.714	32.172	33.834	28.356	25.788
<i>A. Vörugjald, almennt</i>	2.930	2.875	2.845	3.306	4.476	4.161	3.845	3.821
<i>B. Vörugjald af ökutækjum</i>	4.970	4.960	2.804	6.320	10.083	11.208	6.826	1.641
<i>C. Vörugjald af bensíni og oliuvörum</i>	1.620	2.127	1.890	2.248	2.060	1.948	1.904	3.260
<i>D. Sérstakt vörugjald af bensíni</i>	5.089	5.430	5.493	6.100	6.935	7.220	6.833	7.731
<i>E. Oliugjald</i>	M	M	M	M	5.560	6.224	5.921	6.198
<i>F. Vörugjöld, umhverfisskattar</i>	489	680	784	1.425	1.814	1.891	1.861	1.881
<i>G. Flutningsjöfnunargjald</i>	707	655	689	506	368	374	378	353
<i>H. Vörugjöld í landbúnaði</i>	618	774	899	718	742	681	672	801
<i>I. Vörugjöld, eftirlitsgjöld</i>	34	36	31	44	83	66	69	53
<i>K. Vörugjöld af rafmagni, eftirlitsgjöld</i>	M	M	M	45	51	60	46	50
D214B Stimpilgjöld	5.033	5.772	8.794	10.247	11.382	11.960	11.956	14.095
<i>A. Vörugjöld af áfengi</i>	5.033	5.772	5.922	6.658	7.546	8.057	8.072	9.704
<i>B. Vörugjöld af tóbaki</i>	M	M	2.872	3.589	3.837	3.903	3.884	4.390
D214C Skattar á fjármála viðskipti	2.644	3.336	3.363	6.759	7.582	10.087	6.558	3.712
<i>A. Stimpilgjald</i>	2.644	3.143	3.151	6.470	7.147	9.484	5.646	2.934
<i>B. Eftirlitsgjald Fjármálaeftirlits</i>	0	193	211	288	435	603	913	778
D214D Skráningagjald bifreiða	M	M	M	M	M	M	M	M
D214E Skemmtanaskattur	143	84	M	M	M	M	M	M
<i>A. Skemmtanaskattur</i>	45	5	M	M	M	M	M	M
<i>B. Menningarsjóðsgjald útvarpsstöðva</i>	93	79	M	M	M	M	M	M
<i>C. Miðagjald</i>	4	0	M	M	M	M	M	M
D214F Skattar á happdrætti og fjárhættuspil	M	M	M	M	M	M	M	M
D214G Skattar á tryggingaiðgjöld	M	M	M	M	M	M	M	M
D214H Sérstakir þjónustuskattar	742	909	834	947	989	1.074	996	830
<i>A. Sérstakt vörugjald vegna hafna</i>	177	195	195	112	2	0	0	0
<i>B. Flugvallargjald</i>	565	715	639	835	987	1.074	996	830
D214I Almennur söluskattur	M	M	M	M	M	M	M	M
D214J Hagnaður af einkasölu	M	M	M	M	M	M	M	M
D214K Vöru- og jöfnunargjöld á útflutning	0	0	0	0	3	0	6	5
D214L Aðrir skattar á vöru og þjónustu, ót.a.s.	332	102	280	205	168	143	68	55
<i>A. Ýmis vörugjöld</i>	78	82	99	100	97	97	52	52
<i>B. Tryggingasjóðsgjald v/byggingargalla</i>	16	M	M	M	M	M	M	M
<i>C. Aðrir sértækir þjónustuskattar</i>	0	2	M	M	M	M	M	M
D29 Aðrir skattar á framleiðslu	16.256	21.119	21.781	26.863	37.554	42.943	42.645	39.191
D29A Fasteignaskattar	10.809	14.220	13.943	17.845	33.336	36.773	36.342	33.175
<i>A. Umsýslugjald til Fasteignamats ríkisins</i>	48	51	227	281	310	356	66	260
<i>B. Forvarnargjald</i>	570	597	715	795	979	1.113	1.261	1.531
<i>C. Brunavarnargjald</i>	91	125	144	160	208	236	265	310
<i>D. Fasteignaskattur</i>	6.150	7.979	9.334	11.161	15.705	19.616	24.678	26.322

Tafla 29. Tegundalisti skatta og tryggingagjalda (frh.)
Table 29. National Tax List¹ (cont.)

Verðlag hvers árs, m.kr. Current prices, million ISK	1998	2000	2002	2004	2006	2007	2008	2009
<i>E. Holræsagjald</i>	1.275	1.418	M	M	M	M	M	M
<i>F. Sorphreinsunargjald</i>	375	710	767	902	1.152	951	1.093	1.163
<i>G. Gatnagerðargjöld</i>	2.301	3.340	2.513	4.207	14.509	13.940	8.411	3.178
<i>H. Skipulagsgjald</i>	M	M	117	124	105	160	216	146
<i>I. Byggingarleyfi</i>	M	M	126	214	369	400	243	104
<i>J. Brunabótamatsgjald</i>	M	M	M	M	M	M	109	161
<i>K. Aðrir skattar á land og mannvirki ót.a.s.</i>	0	0	0	0	0	0	0	0
D29B Skattar á notkun á fastafjármuna	4.322	5.420	5.596	6.277	1.335	1.509	1.208	1.035
<i>A. Þróunarsjóðsgjald</i>	675	631	734	253	M	M	M	M
<i>B. Þungaskattur</i>	3.515	4.639	4.703	5.865	-34	-5	0	-13
<i>C. Kílómetragjald</i>	M	M	M	M	1.205	1.347	1.028	863
<i>D. Skipagjöld</i>	132	150	158	159	164	167	181	186
D29C Skattar á launagreiðslur og vinnuafll	121	184	226	516	390	1.519	2.243	2.470
<i>A. Markaðsgjald</i>	121	184	226	242	336	369	429	384
<i>B. Tryggingargjald, hluti Vinnueftirlits</i>	M	M	M	235	0	0	0	0
<i>C. Tryggingargjald, hluti Staðlaráðs</i>	M	M	M	34	48	52	62	57
<i>D. Tryggingargjald, hluti Icepro</i>	M	M	M	5	7	7	9	0
<i>E. Tryggingargjald, lífeyrissjóðir</i>	M	M	M	M	M	1.090	1.744	2.029
D29D Skattar á alþjóðaviðskipti	M	M	M	M	M	M	M	M
D29E Leyfisskattar lögaðila	354	439	809	850	1.013	1.178	901	841
<i>A. Skráningargjöld</i>	163	217	533	656	778	877	607	528
<i>B. Leyfi fyrir atvinnustarfsemi</i>	48	48	60	108	69	72	70	100
<i>C. Leyfi fyrir veitingu atvinnuréttinda</i>	9	13	13	17	17	21	20	19
<i>D. Leyfis- og vottorðsgjöld</i>	135	161	202	69	148	209	203	194
D29F Mengunarskattar	M	M	M	M	M	M	M	M
D29G Sérstök VASK jöfnunargjöld	M	M	M	M	M	M	M	M
D29H Aðrir skattar á framleiðslu, ót.a.s.	650	857	1.206	1.376	1.480	1.965	1.950	1.670
<i>A. Eftirlitsgjöld</i>	324	405	651	695	784	967	823	332
<i>B. Aðrir neyslu- og leyfisskattar</i>	48	53	84	196	211	415	297	292
<i>C. Framleiðslugjald af áli</i>	45	52	62	44	41	0	0	0
<i>D. Iðnaðarmálagjald</i>	125	185	198	239	271	371	502	459
<i>E. Jöfnunargjald til Póst- og fjarskiptast.</i>	0	14	47	20	21	13	49	258
<i>F. Rekstrargjald Póst- og fjarskiptastofnunar</i>	35	54	61	66	18	57	110	148
<i>G. Rafveitueftirlitsgjald</i>	73	94	103	117	134	141	169	181
D5 Tekju- og eignarskattar	83.244	109.785	134.361	157.244	218.841	246.963	269.474	250.395
D51 Tekjuskattar	76.630	101.488	124.759	149.749	213.633	241.378	263.455	239.890
D51A+C1 Tekjusk. einstakl., með innleystum hagn.	68.447	89.486	113.450	133.121	171.046	190.333	213.585	196.924
<i>MA. Tekjuskattur einstaklinga og staðgr.</i>	30.542	41.256	52.058	61.429	77.405	82.106	89.614	82.942
<i>MB. Sérstakur tekjuskattur</i>	615	1.272	1.077	1.161	332	-39	82	1.716
<i>MC. Skattur á fjármagnstekjur, einstakl.</i>	425	994	2.089	4.343	7.780	10.263	17.948	4.649
<i>MD. Útsvar</i>	36.866	45.965	58.227	66.187	85.528	98.003	105.940	107.617
D51A Tekjuskattar einstakl. án innleysts hagnaðar	L	L	L	L	L	L	L	L
D51C1 Skattar á innleystan hagnað einstaklinga	L	L	L	L	L	L	L	L
D51B+C2 Tekjusk. lögaðila með innleystum hagnaði	6.286	7.780	6.381	10.778	28.442	33.154	30.132	26.786
<i>OA. Tekjuskattur lögaðila</i>	6.206	8.356	7.218	9.587	28.092	32.555	28.476	26.499
<i>OB. Skattur á fjármagnstekjur, lögaðilar</i>	64	-591	-851	1.177	350	599	1.656	287
<i>OC. Hlud. í tekjusk. World Minerals ehf</i>	16	15	14	13	M	M	M	M
D51B Tekjuskattur lögaðila án innleysts hagnaðar	L	L	L	L	L	L	L	L
D51C2 Tekjuskattur á innleystan hagnað lögaðila	L	L	L	L	L	L	L	L
D51C3 Aðrir skattar á innleystan hagnað	L	L	L	L	L	L	L	L
D51C Skattar á innleystan hagnað	L	L	L	L	L	L	L	L
D51D Skattar á ávinning af happd. og fjárh.sp.	L	L	L	L	L	L	L	L
D51E Aðrir tekjuskattar ót.a.s.	1.896	4.222	4.928	5.850	14.145	17.892	19.738	16.180
<i>A. Skattar á fjármagnstekjur, annað</i>	1.896	4.222	4.928	5.850	14.145	17.892	19.738	16.180

¹ The English terms for this table can be found in Appendix 2 on page 44–46.

Tafla 29. Tegundalisti skatta og tryggingagjalda (frh.)
Table 29. National Tax List¹ (cont.)

Verðlag hvers árs, m.kr. Current prices, million ISK	1998	2000	2002	2004	2006	2007	2008	2009
D59 Aðrir viðskiptaskattar	6.615	8.297	9.602	7.496	5.208	5.585	6.019	10.505
D59A Skattar á hreina eign	3.799	5.173	5.918	3.400	50	-8	-18	12
<i>A. Eignarskattar, einstaklingar</i>	1.758	2.508	3.302	2.122	-9	45	-16	12
<i>B. Eignarskattar, lögaðilar</i>	1.542	1.976	1.873	1.288	59	12	-1	2
<i>C. Sérstakur eignarskattur, einstaklingar</i>	178	689	353	-2	1	-34	-1	-1
<i>D. Sérstakur eignarskattur, lögaðilar</i>	321	0	389	-8	0	-30	0	0
D59B Nefskattar	535	573	751	885	1.024	1.130	1.307	5.154
<i>A. Gjald í Framkvæmdasjóð aldraðra</i>	535	573	751	885	1.024	1.130	1.307	1.416
<i>B. Útvarpsgjald</i>								3.738
D59C Neyslu- og útgjaldaskattar	M	M	M	M	M	M	M	M
D59D Leyfisskattar einstaklinga	2.281	2.550	2.934	3.211	4.134	4.462	4.729	5.339
<i>A. Bifreiðagjald</i>	2.261	2.550	2.916	3.187	4.110	4.435	4.701	5.308
<i>B. Leyfi vegna gæluðýra</i>	20	0	17	24	24	27	28	31
D59E Skattar á alþjóðaviðskipti	M	M	M	M	M	M	M	M
D59F Aðrir viðskiptaskattar, ót.a.s.	0	0	0	0	0	0	0	0
D91 Skattar á eignir og fjármagn	100	113	201	256	297	460	465	311
D91A Skattar á fjármagnstilfærslur	100	113	201	256	297	460	465	311
<i>A. Skipulagsgjald</i>	100	113	201	256	297	460	465	311
D91B Tilfallandi eigna- og fjármagnsskattar	M	M	M	M	M	M	M	M
D91C Aðrir skattar á fjármagn og eignir, ót.a.s.	M	M	M	M	M	M	M	M
Heildarskatttekjur (D2+D5+D91)	186.304	234.124	264.269	323.275	445.445	490.503	500.773	459.925
D611 Tryggingagjöld, greidd	16.088	19.680	23.397	28.364	38.414	39.594	41.644	45.912
D6111 Tryggingagjöld atvinnurekenda, greidd	15.117	18.627	22.455	27.375	37.329	38.565	40.661	44.829
D61111 Tryggingagjöld atvinnurekenda, þvinguð	15.117	18.627	22.455	27.375	37.329	38.565	40.661	44.829
<i>A. Tryggingagjald, almenni hluti</i>	11.448	14.918	18.462	23.121	32.189	32.998	34.078	32.159
<i>B. Atvinnutryggingagjald</i>	3.402	3.417	3.634	3.937	4.331	4.763	5.633	11.386
<i>C. Ábyrgðargjald atvinnurekenda v/launa</i>	127	147	183	196	657	752	880	1.212
<i>D. Slysatryggingariðgjald útgerðamanna</i>	140	146	175	122	151	52	71	71
D61112 Tryggingagjöld atvinnurekenda, frjáls	M	M	M	M	M	M	M	M
D6112 Tryggingagjöld launþega, greidd	M	M	M	M	M	M	M	M
D61121 Tryggingagjöld launþega, þvinguð	M	M	M	M	M	M	M	M
D61122 Tryggingagjöld launþega, frjáls	M	M	M	M	M	M	M	M
D6113 Tryggingagjöld sjálfstætt starfandi, greidd	971	1.053	942	989	1.086	1.029	982	1.083
D61131 Tryggingagjöld sjálfstætt starfandi, þvinguð	971	1.053	942	989	1.086	1.029	982	1.083
<i>A. Tr.gj., almennt hluti – gr. af sjálfst. starf.</i>	913	997	904	955	1.055	1.002	959	1.058
<i>B. Atvinnutryggingagjald</i>	59	56	38	34	31	27	23	26
D61132 Tryggingagjöld sjálfstætt starfandi, frjáls	M	M	M	M	M	M	M	M
D612 Tryggingagjöld, reiknuð	M	M	M	M	M	M	M	M
Heildarskatttekjur og tryggingagjöld	202.392	253.805	287.666	351.639	483.859	530.097	542.417	505.837

¹ The English terms for this table can be found in Appendix 2 on page 44–46.

Tafla 30. Heildartekjur hins opinbera sem hlutfall af landsframleiðslu 1992–2009*Table 30. The general government total revenue as per cent of GDP 1992–2009*

	1992	1994	1996	1997	1998	1999	2000	2001	2002	2003	2004	2005	2006	2007	2008	2009
Ástralía	32,1	32,9	34,1	34,6	35,7	35,9	35,3	34,9	35,5	35,5	35,7	35,4	35,0	35,0	34,2	28,4
Austurríki	51,5	51,2	51,9	51,8	51,5	51,3	50,3	51,5	50,2	50,0	49,6	48,5	47,9	48,2	48,5	48,2
Belgía	45,6	47,4	48,5	49,0	49,4	49,5	49,1	49,5	49,7	50,9	49,1	49,3	48,7	48,2	48,9	48,3
Kanada	44,2	43,0	43,8	44,5	44,9	44,3	44,1	42,6	41,1	41,1	40,7	40,8	41,0	40,7	39,9	38,7
Tékkland	39,3	39,4	38,2	38,6	38,1	38,7	39,5	40,7	42,2	41,4	41,1	41,8	40,2	40,2
Danmörk	54,5	56,8	56,9	56,1	56,2	56,8	55,8	55,4	54,8	55,0	56,4	57,8	56,6	55,7	55,3	55,7
Eistland	39,1	39,6	38,5	36,7	35,9	34,7	36,0	36,5	35,6	35,2	36,5	37,4	37,1	43,6
Finnland	56,5	56,8	56,4	55,2	54,4	53,3	55,1	53,0	53,0	52,5	52,2	52,8	52,9	52,5	53,6	53,1
Frakkland	47,4	48,7	50,4	50,8	50,1	50,8	50,1	50,0	49,4	49,1	49,6	50,5	50,3	49,6	49,5	48,1
Þýskaland	44,8	45,6	46,0	45,7	45,9	46,7	46,4	44,7	44,4	44,4	43,5	43,6	43,7	43,8	43,8	44,3
Grikkland	33,3	36,5	37,4	39,0	40,5	41,3	43,0	40,9	40,3	39,0	38,0	38,5	39,3	39,7	39,1	36,9
Ungverjaland	50,9	50,1	45,7	43,1	42,3	43,1	43,8	42,8	41,9	41,9	42,2	42,0	42,3	44,5	45,4	45,3
Ísland	37,7	35,3	40,6	40,7	40,9	43,2	43,6	41,9	41,7	42,8	44,1	47,1	48,0	47,7	44,2	40,9
Írland	41,9	41,9	39,0	38,1	36,8	36,7	36,1	34,2	33,2	33,6	34,9	35,5	37,4	36,7	34,8	34,1
Ítalía	45,0	44,4	45,5	47,6	46,2	46,5	45,3	44,9	44,4	44,7	44,2	43,8	45,3	46,4	46,2	46,7
Japan	33,3	31,2	31,6	31,7	31,3	31,2	31,4	32,2	30,8	30,5	30,9	31,7	34,5	33,5	35,0	34,4
Kórea	22,7	23,1	24,6	25,0	25,7	25,7	27,9	28,3	28,7	29,4	28,8	30,0	31,7	33,3	33,4	32,4
Lúxemborg	39,8	41,4	42,3	44,3	44,4	42,6	43,6	44,2	43,6	42,2	41,5	41,5	39,7	39,8	40,1	41,6
Holland	51,5	50,0	47,5	46,3	45,8	46,4	46,1	45,1	44,1	43,9	44,3	44,5	46,1	45,7	46,6	46,3
Nýja Sjáland	45,9	45,5	43,3	42,6	41,4	40,7	40,7	40,0	40,9	41,6	41,4	43,0	45,0	44,1	42,6	41,2
Noregur	54,3	53,8	54,8	54,5	52,5	53,7	57,7	57,5	56,3	55,5	56,7	57,3	59,1	58,9	59,3	55,6
Pólland	46,1	41,8	40,1	40,4	38,1	38,5	39,3	38,5	37,2	39,4	40,2	40,3	39,6	37,4
Portúgal	40,4	37,1	39,7	39,7	39,4	40,5	40,2	40,1	41,4	42,5	43,1	41,6	42,3	43,2	43,2	41,6
Slóvakía	43,8	42,6	40,5	40,7	39,9	38,0	36,9	37,4	35,3	35,2	33,5	32,5	32,5	34,0
Slóvenía	43,3	42,5	43,5	43,7	42,9	43,4	43,8	43,8	43,9	43,9	43,1	42,3	42,6	44,6
Spánn	41,4	40,0	38,4	38,2	37,8	38,4	38,1	38,0	38,4	38,2	38,5	39,4	40,4	41,1	37,0	34,7
Svíþjóð	60,5	59,3	59,7	59,1	59,7	59,4	59,0	56,8	54,9	55,2	55,5	56,6	55,8	55,3	54,7	54,8
Swiss	31,1	32,4	33,5	32,7	33,8	33,8	35,2	34,7	35,0	34,6	34,2	34,6	34,3	33,9	34,3	34,1
Bretland	38,7	37,8	38,0	38,4	39,4	39,8	40,3	40,6	39,0	38,7	39,6	40,8	41,4	41,4	42,5	40,2
Bandaríkin	32,8	33,4	34,3	34,6	34,9	34,9	35,4	34,4	31,9	31,3	31,6	33,0	33,8	34,0	32,3	30,5
Evrusvæði	45,8	46,0	46,4	46,7	46,2	46,7	46,2	45,4	45,0	44,9	44,6	44,8	45,3	45,4	44,9	44,5
OECD	37,8	37,6	38,4	38,5	38,6	38,8	38,9	38,4	37,1	36,7	36,8	37,6	38,5	38,5	37,9	36,5

Heimild Source: OECD, Economic Outlook 87 database.

Tafla 31. Tryggingagjöld sem hlutfall af landsframleiðslu 1995–2008Table 31. *Social Contributions as per cent of GDP 1995–2008*

	1995	1996	1997	1998	1999	2000	2001	2002	2003	2004	2005	2006	2007	2008
Belgía	14,3	14,2	14,1	14,2	14,2	13,9	14,1	14,3	14,2	13,9	13,6	13,5	13,6	13,9
Búlgaría	:	:	:	9,1	10,0	11,0	10,0	9,5	10,6	10,5	10,3	8,7	8,7	8,1
Tékkland	14,3	14,2	14,6	14,0	14,0	14,2	14,2	14,9	15,0	16,0	16,1	16,2	16,3	16,2
Danmörk	1,1	1,1	1,0	1,0	1,6	1,8	1,7	1,2	1,2	1,2	1,1	1,0	1,0	1,0
Þýskaland	16,8	17,4	17,7	17,4	17,2	16,9	16,7	16,7	16,9	16,5	16,3	15,9	15,2	15,1
Eistland	12,3	11,6	11,3	11,2	11,1	10,9	10,7	11,0	10,6	10,3	10,3	10,2	10,8	11,8
Írland	5,0	4,6	4,3	4,1	4,3	4,4	4,5	4,4	4,4	4,6	4,7	4,8	5,0	5,3
Grikkland	9,3	9,6	9,9	10,3	10,2	10,5	10,6	11,6	11,7	11,1	11,2	11,1	11,7	12,2
Spánn	11,8	12,0	12,0	11,9	11,9	12,0	12,2	12,1	12,2	12,2	12,1	12,1	12,2	12,3
Frakkland	18,6	18,6	18,1	16,1	16,3	16,1	16,1	16,2	16,4	16,2	16,3	16,4	16,2	16,1
Ítalía	12,6	14,3	14,6	12,2	12,1	12,1	12,0	12,1	12,3	12,3	12,5	12,5	13,0	13,4
Kýpur	6,5	6,6	6,8	6,9	6,6	6,5	6,8	6,7	7,0	7,7	8,3	7,8	7,5	7,7
Lettland	12,0	10,8	10,6	10,8	10,7	9,9	9,2	9,3	8,9	8,7	8,4	8,8	8,7	8,2
Litháen	7,2	7,6	8,4	9,0	9,2	9,4	8,9	8,6	8,5	8,4	8,1	8,4	8,6	9,0
Lúxemborg	9,8	9,8	10,0	10,2	10,1	10,1	10,9	10,9	10,8	10,7	10,4	9,8	9,9	10,1
Ungverjaland	14,7	13,6	13,8	13,6	12,9	13,0	12,8	12,8	12,6	12,2	12,5	12,5	13,5	13,8
Malta	6,1	6,3	6,8	6,1	6,2	6,4	6,9	6,5	6,5	6,5	6,4	6,2	5,9	6,2
Holland	15,9	15,2	15,1	15,0	15,5	15,4	13,7	13,3	13,8	13,9	12,9	14,0	13,5	14,5
Austurríki	14,9	15,0	15,1	15,1	15,1	14,8	14,9	14,7	14,7	14,7	14,6	14,5	14,3	14,4
Pólland	11,3	11,6	11,7	11,6	13,7	12,9	13,4	12,9	12,8	12,3	12,3	12,2	12,0	11,4
Portúgal	9,7	9,7	10,0	10,0	10,1	10,3	10,5	10,8	11,1	11,1	11,4	11,4	11,7	11,9
Rúmenía	8,1	7,6	7,0	9,1	11,0	11,1	10,9	10,7	9,4	9,1	9,6	9,7	9,7	9,3
Slóvenía	16,8	15,0	14,3	14,4	14,1	14,3	14,5	14,3	14,2	14,2	14,2	14,0	13,7	14,1
Slóvakía	15,0	15,9	15,0	14,9	14,0	14,2	14,3	14,6	13,8	13,1	12,7	11,7	11,7	12,0
Finnland	14,1	13,6	12,8	12,6	12,6	11,9	12,0	11,9	11,8	11,7	12,0	12,1	11,9	12,1
Svíþjóð	12,3	13,3	13,0	13,0	11,5	13,2	13,7	13,5	13,1	12,8	12,8	12,1	12,2	11,3
Bretland	6,1	5,9	6,1	6,0	6,1	6,2	6,2	5,9	6,3	6,6	6,7	6,8	6,7	6,8
Noregur	9,8	9,6	9,6	10,3	10,1	8,9	9,2	9,9	9,8	9,4	8,9	8,7	9,1	8,9
Ísland	2,5	2,7	2,7	2,7	2,8	2,9	2,8	2,9	3,1	3,1	3,2	3,3	3,0	2,8

Heimild Source: Eurostat.

Viðauki 1. Ensk þýðing á tekjuflokkun GFSM 2001 staðals AGS

Appendix 1. An English translation of the IMF's GFSM 2001 Revenue Classification

1 Heildartekjur	1 Total revenue
11 Skatttekjur	11 Tax revenue
111 Skattar á tekjur og hagnað	111 Taxes on income and profits
1111 Skattar á tekjur og hagnað, einst.	1111 Personal income tax
1112 Skattar á tekjur og hagnað, lögaðilar	1112 Corporate income tax
1113 Skattur á fjármagnstekjur	1113 Tax on interest and capital gains
112 Skattar á launagreiðslur og vinnuafli	112 Taxes on payroll and workforce
113 Eignarskattar	113 Taxes on property
1131 Fasteignaskattar	1131 Recurrent taxes on immovable property
1132 Skattar á hreina eign, reglubundnir	1132 Taxes on net wealth
1133 Erfðafjárskattur og skattur á gjafir	1133 Estate, inheritance and gift taxes
1134 Skattar á fjármálaviðskipti	1134 Taxes on financial and capital transactions
1135 Eignarskattar, óreglubundnir	1135 Other nonrecurrent taxes on property
1136 Eignarskattar, reglubundnir ót.a.s.	1136 Other recurrent taxes on property
114 Skattar á vöru og þjónustu	114 Taxes on goods and services
1141 Almennir skattar á vöru og þjónustu	1141 General taxes on goods and services
1142 Vörugjöld	1142 Excises
1143 Hagnaður af einokunarsölum	1143 Profits of fiscal monopolies
1144 Sértekir þjónustuskattar	1144 Taxes on special services
1145 Neyslu- og leyfisskattar	1145 Taxes on use of goods and on permission etc.
11451 Skattar á flutningatæki	11451 Motor vehicles taxes
11452 Aðrir neyslu- og leyfisskattar	11452 Other taxes on use of goods, etc.
1146 Aðrir skattar á vöru og þjónustu	1146 Other taxes on goods and services
115 Skattar á alþjóðaverslun og viðskipti	115 Taxes on international trade and transactions
1151 Tollar	1151 Customs and other import duties
1152 Útflutningsgjöld	1152 Taxes on exports
1153 Hagnaður af út- og innflutnings einokun	1153 Profits of export and import monopolies
1154 Hagnaður af gjaldeyrisviðskiptum	1154 Exchange profits
1155 Skattar á gjaldeyrisviðskipti	1155 Exchange taxes
1156 Aðrir skattar á alþjóðaverslun og viðskipti	1156 Other taxes on international trade and transact.
116 Aðrir skattar	116 Other taxes
1161 Skattar á atvinnurekstur	1161 Payable solely by business
1162 Aðrir skattar ótilgreindir annars staðar	1162 Payable by other than business
12 Tryggingagjöld	12 Social contributions
121 Tryggingagjöld almannatrygginga	121 Social security contributions
122 Önnur tryggingagjöld en almannatrygginga	122 Other social contributions
13 Fjárframlög	13 Grants
131 Fjárframl. frá opinberum aðilum, erlendum	131 From foreign governments
132 Fjárframlög frá alþjóðastofnunum	132 From international organisations
133 Fjárframlög frá hinu opinbera	133 From other general government units
14 Aðrar tekjur	14 Other revenues
141 Eignatekjur	141 Property income
1411 Vaxtatekjur	1411 Interest
1412 Arðgreiðslur	1412 Dividends
1413 Framlög frá B- og C-hluta fyrirtækjum	1413 Withdrawals from income of quasi-corporat.
1414 Eignatekjur af lífeyrissjóðum	1414 Property income to insurance policyholders
1415 Aðrar eignatekjur, leiga	1415 Rent
142 Sala á vöru og þjónustu	142 Sale of goods and services
1421 Söluverkur af markaðsstarfsemi	1421 Sales by market establishments
1422 Neyslu- og leyfisgjöld	1422 Administrative fees
1423 Þjónustutekjur, frjálsar	1423 Incidental sales by nonmarket establishments
1424 Reiknaðar söluverkur af vöru og þjónustu	1424 Imputed sales of goods and services
143 Sektir og skaðabætur	143 Fines, penalties and forfeits
144 Frjáls fjárframlög	144 Voluntary transfers other than grants
1441 Rekstrarframlög	1441 Current
1442 Fjárfestingarframlög	1442 Capital
145 Ýmsar tekjur og óskilgreindar tekjur	145 Miscellaneous and unidentified revenue

Viðauki 2. Ensk þýðing á sköttum og tryggingagjöldum, ítarleg sundurliðun

Appendix 2. The National Tax List, English translation

Íslenska *Icelandic*

Enska *English*

D2 Framleiðslu- og innflutningskattar

D21 Vöru- og þjónustuskattar

D211 Virðisaukaskattur (VASK)

D212 Innflutningsskattar án VASK

D2121 Aðflutningsgjöld (aðf.gj.)

A. Tollar, almennir

B. Aðrir tollar

D2122 Innflutningsskattar, án VASK og aðf.gj.

D2122A Skattar á innfluttar landbúnaðarafurðir

D2122B Jöfnunargjöld á innflutning

D2122C Vörugjöld á innflutning

D2122D Almennur söluskattur á innflutning

D2122E Þjónustuskattar á innflutning

D2122F Hagnaður af innflutningseinokun

D214 Vöru- og þjónustuskattar, án VASK&aðf.gj.

D214A Vörugjöld og neysluskattar

A. Vörugjald, almennt

B. Vörugjald af ökutækjum

C. Vörugjald af bensíni og olíuvörum

D. Sérstakt vörugjald af bensíni

E. Oljugjald

F. Vörugjöld, umhverfisskattar

G. Flutningsjöfnunargjald

H. Vörugjöld í landbúnaði

I. Vörugjöld, eftirlitsgjöld

K. Vörugjöld af rafmagni, eftirlitsgjöld

D214B Stimpilgjöld

A. Vörugjöld af áfengi

B. Vörugjöld af tóbaki

D214C Skattar á fjármálaviðskipti

A. Stimpilgjald

B. Eftirlitsgjald Fjármálaeftirlits

D214D Skráningagjald bifreiða

D214E Skemmtanaskattur

A. Skemmtanaskattur

B. Menningarsjóðsgjald útvarpsstöðva

C. Miðagjald

D214F Skattar á happdrætti og fjárhættuspil

D214G Skattar á tryggingaiðgjöld

D214H Sérstakir þjónustuskattar

A. Sérstakt vörugjald vegna hafna

B. Flugvallargjald

D214I Almennur söluskattur

D214J Hagnaður af einkasölu

D214K Vöru- og jöfnunargjöld á útflutning

D214L Aðrir skattar á vöru og þjónustu, ót.a.s.

A. Ýmis vörugjöld

B. Tryggingasjóðsgjald v/byggingargalla

C. Aðrir sértækir þjónustuskattar

D29 Aðrir skattar á framleiðslu

D29A Fasteignaskattar

A. Umsýslugjald til Fasteignamats ríkisins

B. Forvarnargjald

C. Brunavarnargjald

D. Fasteignaskattur

E. Holræsagjald

F. Sorphreinsunargjald

G. Gatnagerðargjöld

H. Skipulagsgjald

I. Byggingarleyfi

D2 TAXES ON PRODUCTION AND IMPORTS

D21 Taxes on products

D211 Value added type taxes

D212 Taxes and duties on imports excluding VAT

Import duties

Import duties, general

Other import duties

Taxes on imports, excluding VAT and import duties

Levies on imported agricultural products

Monetary compensatory amounts on imports

Excise duties

General sales taxes

Taxes on specific services

Profits of import monopolies

D214 Taxes on products, except VAT and import taxes

Excise duties and consumption taxes

Excise duties, general

Excise duties, automobiles

Excise duties, petrol and oil

Specific excise on petrol

Specific excise on oil

Excise, environmental duties

Transport equalizing duties

Excise on agricultural products

Other excise duties

Excise duties, electricity

Stamp taxes

Excise on alcohol

Excise on tobacco

Taxes on financial and capital transactions

Tax on financial and capital transactions

Other tax on financial transactions

Car registration taxes

Taxes on entertainment

Taxes on entertainment

Cultural tax, radios

Cultural tax, admission tax

Taxes on lotteries, gambling and betting

Taxes on insurance premiums

Other taxes on specific services

Specific tax on harbour services

Specific tax on airport services

General sales or turnover taxes

Profits of fiscal monopolies

Export duties and monetary comp. amounts on exports

Other taxes on products n.e.c.

Other taxes on products n.e.c.

Taxes related to construction failures

Other specific taxes on products n.e.c.

D29 Other taxes on production

Taxes on land, buildings or other structures

Taxes on buildings and structures, value measuring

Taxes on buildings, catastrophe

Taxes on buildings and structures, fire protection

Recurrent taxes on immovable property, buildings

Sawage tax

Sanitation tax

Tax on land and building to finance the road system

Tax on construction of buildings

Tax on construction of buildings

Viðauki 2. Tegundalisti skatta og tryggingagjalda (frh.)
Appendix 2. The National Tax List (cont.)

Íslenska Icelandic	Enska English
<i>J. Brunabótamatsgjald</i>	<i>Taxes on buildings and structures, fire protection</i>
<i>K. Aðrir skattar á land og mannvirki ót.a.s.</i>	<i>Taxes on land, buildings and structures, n.e.c.</i>
D29B Skattar á notkun á fastafjármuna	Taxes on the use of fixed assets
<i>A. Próunarsjóðsgjald</i>	<i>Taxes on owners of ships, development</i>
<i>B. Þungaskattur</i>	<i>Taxes on cars, size</i>
<i>C. Kilómetragjald</i>	<i>Taxes on cars, kilometer</i>
<i>D. Skipagjöld</i>	<i>Taxes on ships,</i>
D29C Skattar á launagreiðslur og vinnuafli	Total wage bill and payroll taxes
<i>A. Markaðsgjald</i>	<i>Taxes on wage bill and payroll, to finance specific adm.</i>
<i>B. Tryggingargjald, hluti Vinnueftirlits</i>	<i>Taxes on wage bill and payroll, to finance specific adm.</i>
<i>C. Tryggingargjald, hluti Staðlaráðs</i>	<i>Taxes on wage bill and payroll, to finance specific adm.</i>
<i>D. Tryggingargjald, hluti Icepro</i>	<i>Taxes on wage bill and payroll, to finance specific adm.</i>
<i>E. Tryggingargjald, lífeyrissjóðir</i>	<i>Taxes on wage bill and payroll, support pension funds</i>
D29D Skattar á alþjóðaviðskipti	Taxes on international transactions
D29E Leyfisskattar lögaðila	Business and professional licences
<i>A. Skráningargjöld</i>	<i>Registration taxes</i>
<i>B. Leyfi fyrir atvinnustarfsemi</i>	<i>Taxes on perm. to perform industrial activity, businesses</i>
<i>C. Leyfi fyrir veitingu atvinnuréttinda</i>	<i>Taxes on permission to perform ind. activity, professional</i>
<i>D. Leyfis- og vottorðsgjöld</i>	<i>Other business and professional licences</i>
D29F Mengunarskattar	Taxes on pollution
D29G Sérstök VASK jöfnunargjöld	Under-compensation of VAT (flat rate system)
D29H Aðrir skattar á framleiðslu, ót.a.s.	Other taxes on production n.e.c.
<i>A. Eftirlitsgjöld</i>	<i>Surveillance charges</i>
<i>B. Aðrir neyslu- og leyfisskattar</i>	<i>Other taxes on use of goods and perm. to perform activities</i>
<i>C. Framleiðslugjald af áli</i>	<i>Aluminium production charge</i>
<i>D. Iðnaðarmálagjald</i>	<i>Industrial charge</i>
<i>E. Jöfnunargjald til Póst- og fjarskiptast.</i>	<i>Compensatory charge on the Post and Telecom. Institute</i>
<i>F. Rekstrargjald Póst- og fjarskiptastofnunar</i>	<i>Running charge on the Post and Telecom. Institute</i>
<i>G. Rafveitueftirlitsgjald</i>	<i>The State electrical inspection fee</i>
D5 Tekju- og eignarskattar	D5 CURRENT TAXES ON INCOME, WEALTH, ETC.
D51 Tekjuskattar	D51 Taxes on income
D51A+C1 Tekjusk. einstakl., með innleystum hagn.	Taxes on individual or household income including holding gains
<i>MA. Tekjuskattur einstaklinga og staðgr.</i>	<i>Income taxes on individuals</i>
<i>MB. Sérstakur tekjuskattur</i>	<i>Specific income tax on individuals</i>
<i>MC. Skattur á fjármagnstekjur, einstakl.</i>	<i>Taxes on property incomes, individuals</i>
<i>MD. Útvar</i>	<i>Taxes on individuals</i>
D51A Tekjuskattar einstakl. án innleysts hagnaðar	Taxes on individual or household income excl holding gains
D51C1 Skattar á innleystan hagnað einstaklinga	Taxes on individual or household holding gains
D51B+C2 Tekjusk. lögaðila með innleystum hagnaði	Taxes on the income or profits of corporations incl. holding gains
<i>OA. Tekjuskattur lögaðila</i>	<i>Income taxes on corporations</i>
<i>OB. Skattur á fjármagnstekjur, lögaðilar</i>	<i>Taxes on property incomes, corporations</i>
<i>OC. Hlutd. í tekjusk. World Minerals ehf</i>	<i>Taxes on the profits of World Mineral Iceland</i>
D51B Tekjuskattur lögaðila án innleysts hagnaðar	Taxes on the income or profits of corporat. excl. holding gains
D51C2 Tekjuskattur á innleystan hagnað lögaðila	Taxes on holding gains of corporations
D51C3 Aðrir skattar á innleystan hagnað	Other taxes on holding gains
D51C Skattar á innleystan hagnað	Taxes on holding gains
D51D Skattar á ávinning af happd. og fjárh.sp.	Taxes on winnings from lottery or gambling
D51E Aðrir tekjuskattar ót.a.s.	Other taxes on income n.e.c.
<i>A. Skattar á fjármagnstekjur, annað</i>	<i>Taxes on property incomes, not classified</i>
D59 Aðrir viðskiptaskattar	D59 Other current taxes
D59A Skattar á hreina eign	Current taxes on capital
<i>A. Eignarskattar, einstaklingar</i>	<i>Current tax on capital, individual (property tax)</i>
<i>B. Eignarskattar, lögaðilar</i>	<i>Current tax on capital, corporations</i>
<i>C. Sérstakur eignarskattur, einstaklingar</i>	<i>Specific tax on capital, individuals</i>
<i>D. Sérstakur eignarskattur, lögaðilar</i>	<i>Specific tax on corporations</i>
D59B Nefskattar	Poll taxes
<i>A. Gjald í Framkvæmdasjóð aldraðra</i>	<i>Poll tax, Construction Fund for elderly</i>
D59C Neyslu- og útgjaldaskattar	Expenditure taxes
D59D Leyfisskattar einstaklinga	Payments by households for licences
<i>A. Bifreiðagjald</i>	<i>Car taxes</i>

Viðauki 2. Tegundalisti skatta og tryggingagjalda (frh.)
Appendix 2. The National Tax List (cont.)

Íslenska <i>Icelandic</i>	Enska <i>English</i>
<i>B. Leyfi vegna gæludýra</i>	<i>Fees for permission to keep pets</i>
D59E Skattar á alþjóðaviðskipti	Taxes on international transactions
D59F Aðrir viðskiptaskattar, ót.a.s.	Other current taxes n.e.c.
D91 Skattar á eignir og fjármagn	D91 Capital Taxes
D91A Skattar á fjármagnstilfærslur	Taxes on capital transfers
<i>A. Skipulagsgjald</i>	<i>Taxes on new construction</i>
D91B Tilfallandi eigna- og fjármagnsskattar	Capital levies
D91C Aðrir skattar á fjármagn og eignir, ót.a.s.	Other capital taxes n.e.c.
Heildarskatttekjur (D2+D5+D91)	TOTAL TAX RECEIPTS (D1+D5+D91)
D611 Tryggingagjöld, greidd	D611 Actual social contributions
D6111 Tryggingagjöld atvinnurekenda, greidd	Employers' actual social contributions
D61111 Tryggingagjöld atvinnurekenda, þvinguð	Compulsory employers' actual social contributions
<i>A. Tryggingagjald, almenni hluti</i>	<i>Social contributions, general</i>
<i>B. Atvinnutryggingagjald</i>	<i>Social contributions, unemployment</i>
<i>C. Ábyrgðargjald atvinnurekenda v/launa</i>	<i>Social contributions, wages in bankruptcy</i>
<i>D. Slysátryggingariðgjald útgerðamanna</i>	<i>Social contributions, sailors</i>
D61112 Tryggingagjöld atvinnurekenda, frjáls	Voluntary employers' actual social contributions
D6112 Tryggingagjöld launþega, greidd	Employees' social contributions
D61121 Tryggingagjöld launþega, þvinguð	Compulsory employees' social contributions
D61122 Tryggingagjöld launþega, frjáls	Voluntary employees' social contributions
D6113 Tryggingagjöld sjálfstætt starfandi, greidd	Social contributions by self- and non-employed persons
D61131 Tryggingagjöld sjálfstætt starfandi, þvinguð	Compulsory social contrib. by self- and non-employed persons
<i>A. Tr.gj., almenn hluti – gr. af sjálfst. starf.</i>	<i>Social contributions, general</i>
<i>B. Atvinnutryggingagjald</i>	<i>Social contributions, unemployment</i>
D61132 Tryggingagjöld sjálfstætt starfandi, frjáls	Voluntary social contrib. by self- and non-employed persons
D612 Tryggingagjöld, reiknuð	D612 Imputed social contributions
Heildarskatttekjur og tryggingagjöld	TOTAL TAX RECEIPTS AND SOCIAL CONTRIBUTIONS

Hagtíðindi **Þjóðhagsreikningar**
Statistical Series **National accounts**

95. árg. • 65. tbl. 2010:13

ISSN 0019-1078

ISSN 1670-4657 (prentútgáfa *print edition*) • ISSN 1670-4665 (rafræn útgáfa *pdf*)

Verð kr. *Price ISK* 1.800 • € 16

Umsjón *Supervision* Jóhann Rúnar Björgvinsson • johann.bjorgvinsson@hagstofa.is

Sími *Telephone* +(354) 528 1000

© Hagstofa Íslands *Statistics Iceland* • Borgartúni 21a 150 Reykjavík Iceland

Bréfasími *Fax* +(354) 528 1099

Öllum eru heimil afnot af ritinu. Vinsamlegast getið heimildar. *Please quote the source.*

www.hagstofa.is/hagtidindi www.statice.is/series