

Landsframleiðslan 2009 – endurskoðun

Gross Domestic Product 2009 – Revision

Samantekt

Landsframleiðsla dróst saman að raungildi um 6,8% samkvæmt endurskoðuðum tölum Hagstofunnar yfir þjóðhagsreikninga á árinu 2009. Í áætlun frá því í mars síðastliðnum var talið að samdrátturinn á árinu 2009 hafi numið 6,5%. Aukinn samdráttur frá fyrri áætlunum skýrist einkum af minni einkaneyslu og fjárfestingu en reiknað var með í mars en á móti vegur, að hluta til, minni samdráttur samneyslu og hagstæðari þróun utanríkisviðskipta.

Samdráttur landsframleiðslu á liðnu ári kemur fram í miklum samdrætti þjóðarútgjalda, 20,9%. Samdráttur varð í öllum þáttum þjóðarútgjalda, einkaneysla dróst saman um 16%, samneysla um 1,7% og fjárfesting um 50,9%. Aftur á móti jókst útflutningur um 7,4% á sama tíma og innflutningur dróst saman um 24,1%. Þessi þróun olli því að verulegur afgangur varð af vöru- og þjónustuviðskiptum á árinu 2009, 132 milljarðar króna, borið saman við 42 milljarða króna halla árið áður. Þessi mikli bati varð til þess að samdráttur landsframleiðslu varð mun minni en nam samdrætti þjóðarútgjalda.

Mikill bati á vöru- og þjónustuviðskiptum hafði jákvæð áhrif á viðskiptajöfnuð en þar gætti einnig minni halla á launa- og eignatekjum frá útlöndum. Viðskiptahallinn við útlönd nam 25 milljörðum króna, 1,6% af landsframleiðslu, en árið áður nam hann 324 milljörðum króna, 21,9% af landsframleiðslu.

Viðskiptakjör versnuðu til muna á árinu 2009 en þrátt fyrir það veldur minni halli á viðskiptajöfnuði en árið áður því að þjóðartekjur dragast mun minna saman en landsframleiðslan eða um 2,1% samanborið við 15,4% samdrátt árið áður.

Einkaneysla sem hlutfall af landsframleiðslu var 51% á liðnu ári. Í sögulegu samhengi er þetta hlutfall mjög lágt síðustu tvö árin. Samneyslan sem hlutfall af landsframleiðslu var 26%. Þetta er nokkru hærra hlutfall en undanfarin fimm ár og er einnig hátt í sögulegu samhengi.

Hlutfall fjárfestingar af landsframleiðslu var 14% á liðnu ári og er þetta hlutfall nú í sögulegu lágmarki. Sambærilegt hlutfall fyrir OECD ríkin í heild hefur verið um eða undir 20% undanfarinn aldarfjórðung.

Afleiðingar bankahrunsins á 4. ársfjórðungi 2008 og efnahagskreppunnar hérlandis og í umheiminum valda því að enn gætir nokkurrar óvissu um tölulegar niðurstöður fyrir árin 2008 og 2009. Þetta á sérstaklega við um starfsemi fjármálafyrirtækja.

Hagvöxtur -6,8% á árinu 2009,
1% árið 2008

Hagstofan birtir nú endurskoðaðar tölur yfir þjóðhagsreikninga á árinu 2009 og koma þær í stað áætlana frá því í mars síðastliðnum. Landsframleiðsla ársins 2009 er talin hafa numið 1.501 milljarði króna en það er 23 milljörðum eða 1,5% hærra



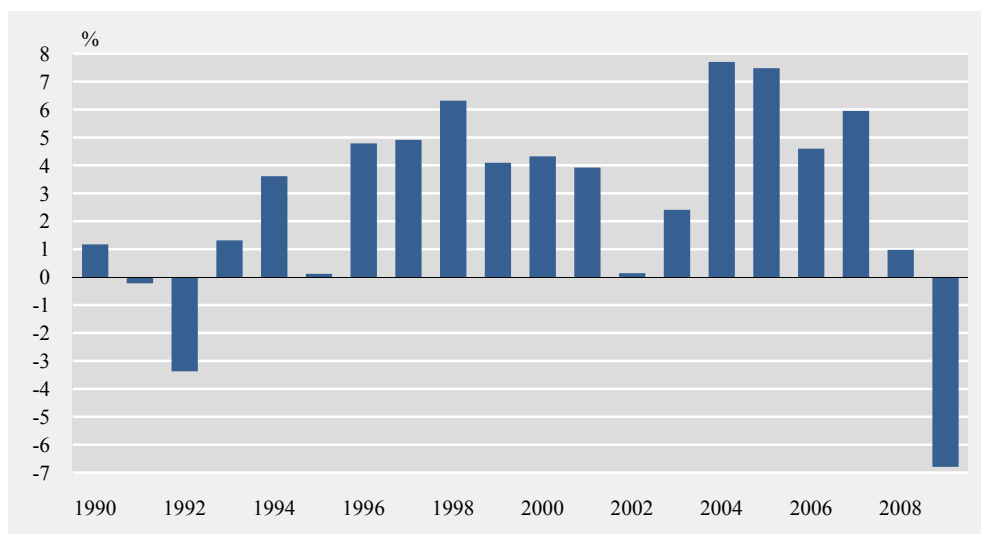
fjárhæð en árið áður. Að teknu tilliti til verðbreytinga dróst landsframleiðslan saman að raungildi um 6,8% samanborið við 1% vöxt árið áður. Endurskoðuðu tölurnar sýna nokkru meiri samdrátt á árinu 2009 en áætlunin frá því í mars síðastliðnum, en þá var talið að samdrátturinn á árinu 2009 hafi numið 6,5%. Breytingin skýrist einkum af minni einkaneyslu og fjárfestingu en reiknað var með í mars en á móti vegur, að hluta til, minni samdráttur samneyslu og hagstæðari þróun utanríkisviðskipta.

Þessi samdráttur kemur eftir samfelldan hagvöxt frá og með árinu 1993. Samdrátturinn í fyrra er mesti samdráttur landsframleiðslu sem mælst hefur frá því að gerð þjóðhagsreikninga hófst á Íslandi árið 1945. Mesti samdráttur sem áður hafði mælst nam 5,5% árið 1968 þegar síldin hvarf. Landsframleiðsla á liðnu ári nemur svipaðri fjárhæð og landsframleiðsla ársins 2006, mæld á föstu verðlagi. Mannfjöldinn var nánast jafnmikill árin 2008 og 2009 og því dróst landsframleiðslan á mann einnig saman að raungildi um 6,8% árið 2009 en hafði árið áður dregist saman um um 1,5%.

Samhliða endurskoðun á tölum ársins 2009 hafa niðurstöður ársins 2008 einnig verið endurskoðaðar lítillega frá því síðustu tölur voru birtar. Þessar breytingar hafa þó ekki áhrif á mat á hagvexti og er hann áfram talinn hafa verið 1% árið 2008 og 6% árið 2007.

Mynd 1. Vöxtur landsframleiðslu

Figure 1. GDP growth rate



Skýring Note: Bráðabirgðatölur fyrir árin 2008 og 2009. Preliminary data 2008 and 2009.

Einkaneysla dróst saman um 16%

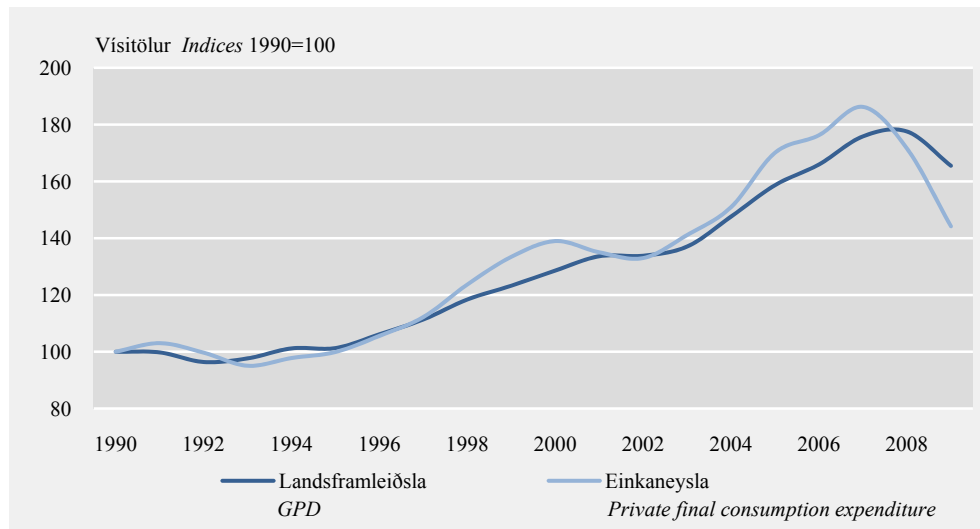
Einkaneysla dróst saman um 16% á árinu 2009 og er þetta mesti samdráttur einkaneyslu frá því að sjálfstæðar einkaneyslurannsóknir hófust hérlendis árið 1957. Á árinu 2008 dróst neyslan saman um 7,9% eftir fimm ára samfelldan vöxt. Að raungildi var einkaneysla á síðastliðnu ári lítillega hærri en hún var á árinu 2003.

Til langs tíma litið hefur vöxtur einkaneyslu að mestu haldist í hendur við vöxt landsframleiðslu. Þó eru nokkrar undantekningar frá þessu, það eru árin, 1998 og 1999, 2003, 2005 og svo nú árin 2008 og 2009 þegar verulegur munur er á þróuninni. Á árinu 2009 var einkaneysla 44% meiri en hún var á árinu 1990 en á sama

tíma hefur landsframleiðsla vaxið um 65%. Á sama tíma fjölgaði fólki í landinu um 25%. Einkaneysla á mann hefur því aukist um 15% en landsframleiðsla um 32%.

Mynd 2. Magnvísitala einkaneyslu og landsframleiðslu

Figure 2. Private final consumption and GDP, volume indices



Skýring Note: Bráðabirgðatölur fyrir árin 2008 og 2009. Preliminary data 2008 and 2009.

Einkaneysla 51%
af landsframleiðslu

Árið 2009 reyndist hlutfall einkaneyslu af landsframleiðslu vera 51%, (samanborið við 53% árið á undan). Í sögulegu samhengi er þetta hlutfall mjög lágt, hefur á undanförunum árum verið á bilinu 56–60%.

Einkaneysla er flokkuð í 12 aðalflokka samkvæmt alþjóðlegu flokkunarkerfi (COICOP — Classification of Individual Consumption by Purpose). Í töflu 3 er sýnd samsetning einkaneyslu eftir útgjaldaflokkum undanfarin fjögur ár og árin 1990 og 1995. Í töflunni kemur fram hve vægi mat- og drykkjarvöru hefur minnkað í útgjöldum heimilanna. Það var nær 24% á árinu 1990, var komið niður í 15% árin 2005–2007 en hækkaði í 16% árið 2008 og 19% árið 2009. Þá hefur vægi fatnaðar minnkað um nærri helming. Á móti kemur að vægi útgjalda vegna húsnæðis hefur aukist um 34% og útgjöld Íslendinga erlendis um 26%. Á árunum 2007–2008 var vægi útgjalda Íslendinga erlendis í heildarútgjöldum heimilanna 50% meiri en árið 1990.

Samneysla dróst
saman um 1,7%

Samneysla dróst saman um 1,7% á liðnu ári og fara þarf aftur til ársins 1951 til þess að finna meiri samdrátt, 1,9%. Samdrátturinn á liðnu ári kemur í kjölfar mikils vaxtar á undanförunum árum (4,6% árið 2008 og 4,1% árið 2007) og, þar til nú, hefur samneysla vaxið samfellt frá árinu 1992 en það ár dróst hún saman um 0,6%. Sem hlutfall af landsframleiðslu var samneysla 26% á liðnu ári sem er nokkru meira en árið áður þegar hlutfallið var 25%. Í sögulegu samhengi hefur þetta hlutfall verið hærra síðastliðin átta ár en nokkru sinni fyrr. Endanlegt uppgjör fjármála hins opinbera fyrir árið 2009, með ítarlegum sundurliðunum, verður birt í Hagtíðindum, *Fjármál hins opinbera 2009*, þann 10. september 2010.

Fjárfesting dróst saman
um 51%

Fjárfesting dróst saman um 50,9% á síðasta ári og kemur sá samdráttur í kjölfarið á 20,9% og 11,1% samdrætti árin 2008 og 2007 eftir mikinn vöxt fjögur ár þar áður. Fjárfesting sem hlutfall af landsframleiðslu er talin hafa numið 14% og er þetta hlutfall nú í sögulegu lágmarki. Sambærilegt hlutfall fyrir OECD ríkin í heild hefur

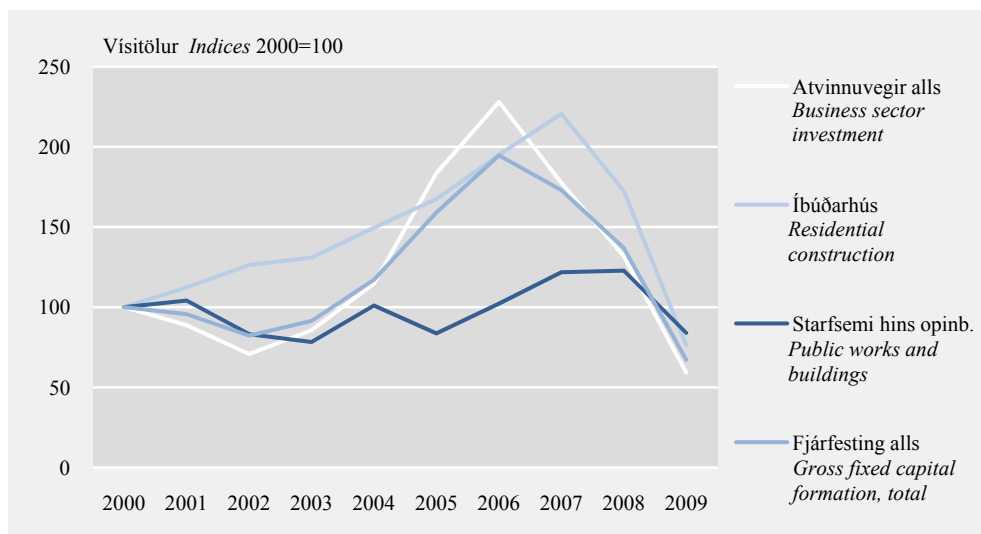
verið mun stöðugra eins og vænta mátti, um eða undir 20% undanfarinn aldarfjórðung.

Samdrátturinn á síðastliðnu ári nær til allra þátta fjárfestingar. Atvinnuvegafjárfesting dróst saman þriðja árið í röð, um 55% árið 2009, 26% árið áður og 22% árið 2007. Þyngst vegur minni fjárfesting í stóriðju- og orkuverum, en þær fjárfestingar náðu hámarki árið 2006, og almennt minni fjárfesting í byggingum og mannvirkjum. Fjárfesting í íbúðarhúsnæði dróst saman um 56% í fyrra, samanborið við 22% samdrátt árið 2008 og 13% vöxt árið 2007. Mikill samfelldur vöxtur hafði verið í íbúðarfjárfestingu frá og með árinu 2000 og síðast minnkaði fjárfesting í íbúðarhúsnæði árið 1997 frá fyrra ári. Fjárfesting hins opinbera dróst saman um 32% á árinu 2009, en hafði nánast staðið í stað árið 2008 og aukist um 19% árið 2007. Að magni til var fjárfestingin í heild á síðastliðnu ári svipuð og árið 1997.

Í áætlun frá því í mars síðastliðnum var gert ráð fyrir að fjárfesting á árinu 2009 hefði dregist saman um 49,9% borið saman við 50,9% nú. Meiri samdráttur skýrist annars vegar af meiri samdrætti í fjárfestingu hins opinbera en áætlanir í mars gáfu til kynna og endurmati á fjárfestingu í nokkrum atvinnugreinum.

Mynd 3. Magnvísitala fjárfestingar og helstu undirliða

Figure 3. Gross fixed capital formation, volume indices by main components



Skýring Note: Bráðabirgðatölur fyrir árin 2008 og 2009. Preliminary data 2008 and 2009.

Þjódarútgjöld drógust saman um 21%

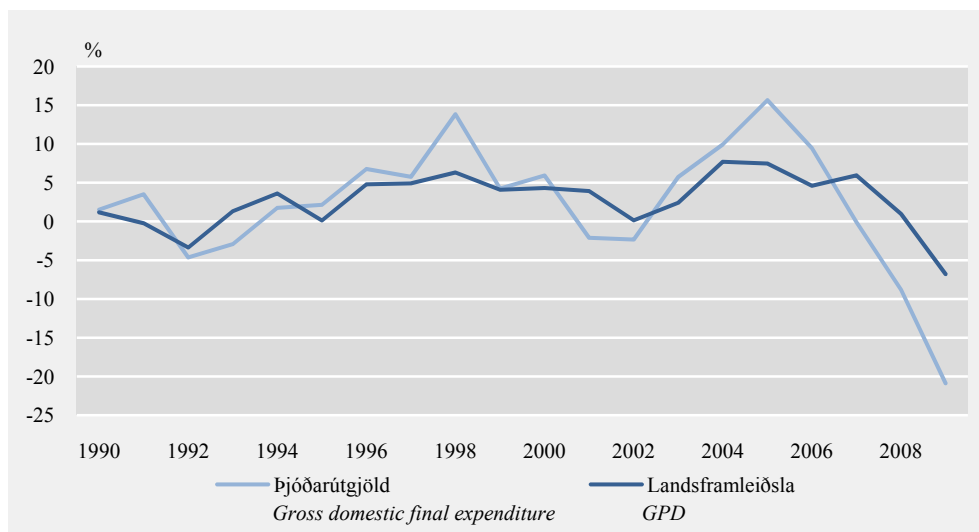
Þjódarútgjöld, sem eru samtala neyslu og fjárfestingar, drógust saman um 20,9% að raungildi á liðnu ári. Árið 2008 drógust þjódarútgjöld saman, um 8,8% en stóðu nánast í stað árið 2007. Þetta er verulegur viðsnúningur frá árunum þar á undan, því á árinu 2006 jukust þjódarútgjöld um 9,5% og 15,7% árið 2005.

Afgangur af vöru- og þjónustuviðskiptum

Vöruútflutningur jókst um 2,4% á árinu 2009 og útflutningur á þjónustu jókst um 19,6%. Í heildina jókst útflutningur um 7,4%. Á sama tíma dróst innflutningur á vöru saman um 27,2% og innflutningur á þjónustu um 17,4%. Í heild dróst innflutningur saman um 24,1%. Þessi þróun olli því að verulegur afgangur varð af vöru- og þjónustuviðskiptum á árinu 2009, 132 milljarðar króna, samanborið við 42 milljarða króna halla árið áður. Síðast var afgangur af vöru- og þjónustuviðskiptum árið 1997.

Mynd 4. Magnbreyting þjóðarútgjalda og landsframleiðslu

Figure 4. GDP and Domestic final expenditure, annual growth rate



Skýring Note: Bráðabirgðatölur fyrir árin 2008 og 2009. Preliminary data 2008 and 2009.

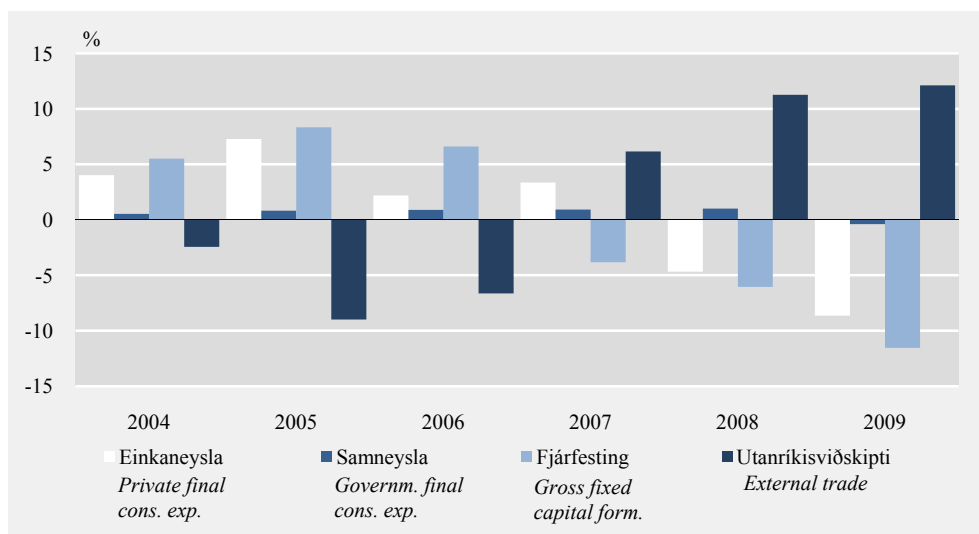
Ný gögn um þjónustuviðskipti við útlönd

Frá og með 1. ársfjórðungi 2009 eru tölur um þjónustuviðskipti við útlönd byggðar á gögnum sem Hagstofa Íslands safnar aðallega með beinum fyrirspurnum til fyrirtækja. Erfiðleikum er bundið að leggja mat á samanburðarhæfni þessara gagna fyrir árið 2009 við eldri tölur sem Seðlabankinn safnaði þar sem gagnasöfnun þessara tveggja aðila gat ekki farið fram samhliða, auk þess sem aðferðirnar eru að einhverju leyti ólíkar. Niðurstöður um þjónustuviðskiptin við útlönd og sérstaklega samanburður á niðurstöðum milli 2008 og 2009 eru því talsverðri óvissu háðar.

Nú liggur fyrir að verulegur munur er á skiptingu útgjalda milli samgangna og ferðalaga árið 2009 miðað við fyrri ár. Vonir standa til að í framhaldi af birtingu endurskoðaðra talna um þjónustuviðskipti á árinu 2009 verði hægt að leggja betra mat á breytingu þeirra á milli 2008 og 2009.

Mynd 5. Hlutdeild einstakra liða í hagvexti

Figure 5. Contribution to growth by expenditure items



Skýring Note: Bráðabirgðatölur fyrir árin 2008 og 2009. Preliminary data 2008 and 2009.

Meiri samdráttur þjóðarútgjalda en landsframleiðslu

Hinn miklli bati í vöru- og þjónustuviðskiptum olli því að landsframleiðslan dróst mun minna saman en þjóðarútgjöldin, eða 6,8% samanborið við 20,9% samdrátt þjóðarútgjalda. Þetta er sambærileg þróun og á árunum 2007 og 2008 en á árunum 2003–2006 jukust þjóðarútgjöld mun meira en landsframleiðsla, þegar hagvöxtur var drifinn af einkaneyslu og fjárfestingu.

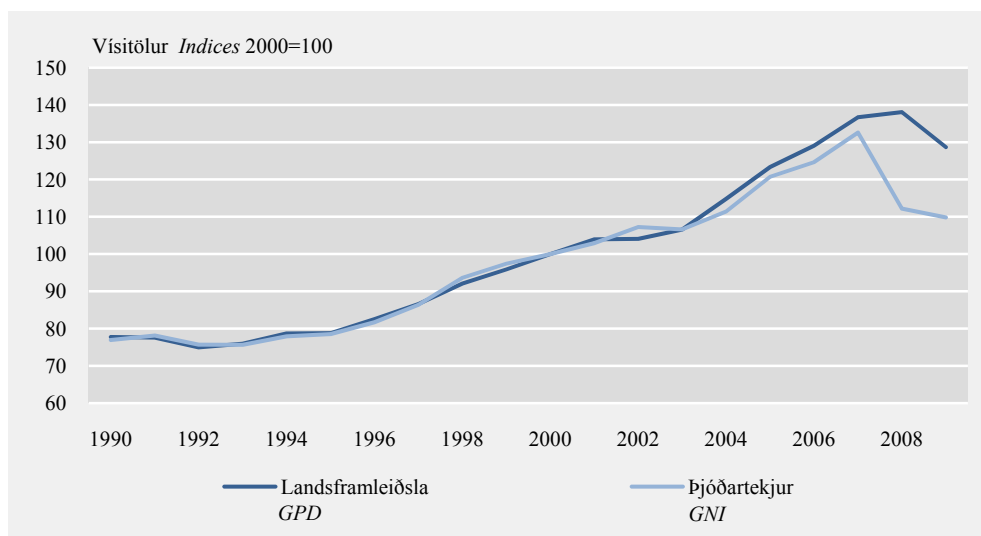
Undanfarin fimm ár hefur landsframleiðsla aukist mun meira en þjóðarútgjöld, um 12% á móti 9% samdrætti þjóðarútgjalda og vegur þróunin árið 2009 þar þyngst. Fimm ára breyting á undanförunum árum hefur aftur á móti verið á þann veg að vöxtur landsframleiðslu og þjóðarútgjalda hefur haldist nokkuð í hendur þó landsframleiðsla hafi aukist nokkru meira.

Samdráttur þjóðartekna minni en samdráttur landsframleiðslu

Við mat á afkomu þjóðarbúsins eru þjóðartekjur ekki síður áhugaverð stærð en landsframleiðsla, en þar er tekið tillit til breytinga á viðskiptakjörum þjóðarbúsins gagnvart útlöndum og til launa- og fjáreignatekna til og frá útlöndum (að stærstum hluta vaxta- og arðgreiðslur). Viðskiptakjör versnuðu verulega á árinu 2009 eða sem nam 4,7% af landsframleiðslu fyrra árs. Þau versnuðu einnig á árinu 2008, um 2,3% en stóðu nánast í stað á árinu 2007. Verð á útfluttum vörum og þjónustu hækkaði á árinu 2009 um 12,5% í íslenskum krónum en verð á innfluttum vörum og þjónustu hækkaði um 24,8%. Á sama tíma hækkaði meðalverð á erlendum gjaldeyri um 33,7%, þ.e. krónan veiktist.

Mynd 6. Magnvísitala landsframleiðslu og þjóðartekna

Figure 6. GDP and GNI, volume indices



Skýring Note: Bráðabirgðatölur fyrir árin 2008 og 2009. Preliminary data 2008 and 2009.

Á síðasta ári drógust launa- og fjáreignatekjur frá útlöndum minna saman en nam samdrætti launa- og fjármagnsgjalda til útlanda. Þessi þróun gerði gott betur en að vega upp versnandi viðskiptakjör þannig að þjóðartekjur drógust minna saman en landsframleiðslan eða um 2,1% samanborið við 6,8% samdrátt landsframleiðslu. Á árinu 2008 var framvindan þveröfug, meira nettó streymi launa- og eignatekna til útlanda en árið áður auk versnandi viðskiptakjara leiddu til þess að þjóðartekjur drógust saman um 15,4% á sama tíma og landsframleiðsla jókst um 1%.

Hin jákvæða þróun vöru- og þjónustuviðskipta auk minni halla á launa- og fjáreignatekjum frá útlöndum olli því að verulega dró úr viðskiptahalla og nam hann á

árinu 2009 25 milljörðum króna, 1,6% af landsframleiðslu, en árið áður nam hallinn 324 milljörðum króna, 21,9% af landsframleiðslu.

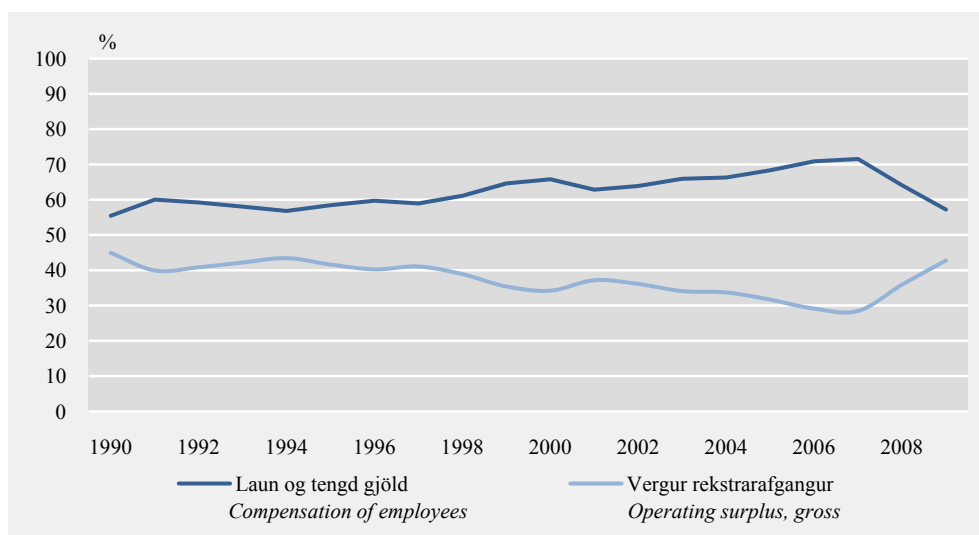
Hlutur einstakra atvinnugreina í landsframleiðslu

Hér að ofan er landsframleiðsla metin út frá ráðstöfunarhlið, með því að meta útgjöld þjódarbúsins, þ.e. neyslu og fjárfestingu að teknu tilliti til viðskipta við útlönd. Framleiðsla er einnig unnt að meta með beinum hætti í einstökum atvinnugreinum. Í töflu 7 eru sýndar niðurstöður slíks mats fyrir tímabilið 2004–2009 en þar kemur fram hlutur einstakra atvinnugreina í myndun landsframleiðslunnar. Í töflu 6 eru sýndar magnvísitölur framleiðslunnar í sömu skiptingu á atvinnugreinar.

Tölur þessar eru byggðar á framleiðsluuppgjöri þjóðhagsreikninga fram til ársins 2007, bráðabirgðatölum fyrir árið 2008 og áætlun fyrir árið 2009.

Mynd 7. Hlutfall launa og rekstrarafgangs af landsframleiðslu

Figure 7. The share of labour and capital in GDP



Skýring Note: Bráðabirgðatölur fyrir árin 2008 og 2009. Preliminary data 2008 and 2009.

Hlutur vinnuafis og fjármagns

Framleiðsla í skilningi þjóðhagsreikninga má líta á sem samtölu þess sem launþegar bera úr bótum annars vegar og fjármagn og einyrkjar hins vegar. Á árinu 2009 er talið að í hlut launþega hafi komið um 57,2% af því sem til skipta var en fjármagnið og einyrkjar hafi borið úr bótum um 42,8%. Launahlutfall á árinu 2009 hefur því lækkað nokkuð frá því sem það var á árinu 2008, þegar það var 64,1%. Hlutfallið er nokkru lægra en undanfarin ár og svipar nokkuð til hlutfallsins á árinu 1997. Launafjárhæð á árinu 2009 er áætluð með hliðsjón af breytingu á launum samkvæmt staðgreiðsluskra en jafnframt er tekið mið af hækkun launavísitölu og fjölda starfandi samkvæmt vinnumarkaðskönnun. Launafjárhæðir fyrri ára eru fengnar úr framleiðsluuppgjöri þjóðhagsreikninga fram til 2007 og bráðabirgðaniðurstöðum þess uppgjörs 2008.

Meiri samdráttur á Íslandi en í OECD-ríkjum árið 2009

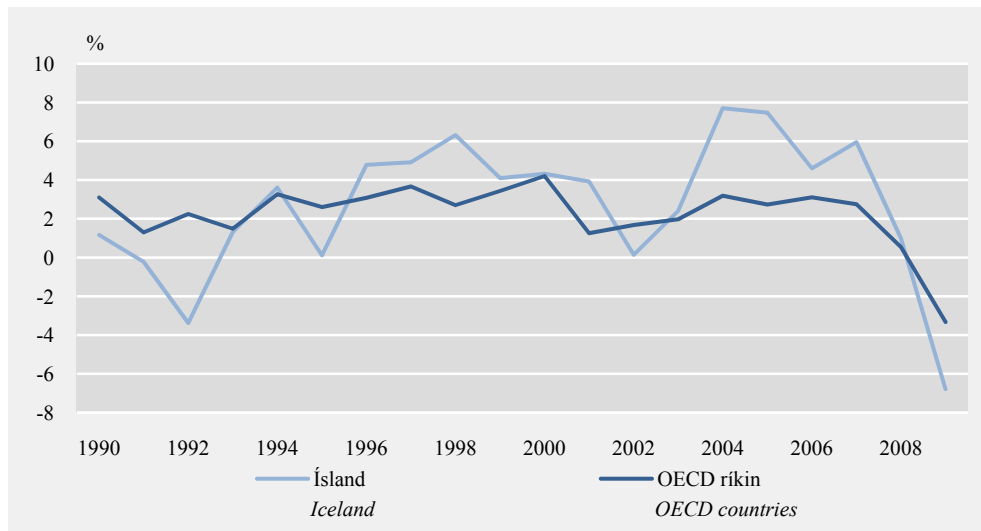
Talið er að á liðnu ári hafi landsframleiðslan í OECD-ríkjunum í heild dregist saman um 3,3% borið saman við 6,8% samdrátt hér á landi. Er þetta annað skiptið á tímabilinu 1997–2009 að hagvöxtur hér á landi er minni en í OECD-ríkjum en það gerðist einnig á árinu 2002 þegar vöxturinn var um 0,1% samanborið við 1,7% vöxt hjá OECD-ríkjunum í heild.

Miklar sveiflur hafa einkennt hagþróun á Íslandi og framan af tíunda áratugnum var hagvöxtur hér á landi til muna minni en í OECD-ríkjum í heild. Ef lítið er yfir

allt tímabilið 1990–2009 reynist árlegur meðalvöxtur á Íslandi hafa verið 2,7% en 2,2% í OECD-rikkjunum í heild.

Mynd 8. Hagvöxtur á Íslandi og í OECD ríkjum

Figure 8. GDP annual growth rate in Iceland and OECD



Skýring Note: Bráðabirgðatölur fyrir árin 2008 og 2009. Preliminary data 2008 and 2009.

FISIM (reiknuð bankaþjónusta)

Reiknuð bankaþjónusta á árinu 2009 er byggð á lauslegu mati líkt og árið áður. Ástæðan er sú að nauðsynlegt talnaefni hefur ekki legið fyrir. Seðlabankinn hefur nú birt tölur um lánastofn innlána og útlána í árslok 2008 og 2009 og vinnur nú að greiningu þessa efnis eftir mánuðum. Þegar það efni liggur fyrir mun Hagstofan endurmeta reiknaða bankaþjónustu þessara ára jafnframt því sem ársfjórðungsefnið verður þá tekið til endurskoðunar.

Ítarlega talnaefni á netinu

Auk þess talnaefnis, sem hér birtist í Hagtíðindum, er vísað til ítarlegs talnaefnis á vef Hagstofunnar. Þar er að finna langar tímaráðir um flesta þætti þjóðhagsreikninga.

Breytingar eldri talna

Eins og fram hefur komið hér á undan hefur þjóðhagsreikningatölum ársins 2008 verið breytt lítilega. Þær lagfæringar snúa að fjárfestingu og reiknaðri bankaþjónustu. Tölur Seðlabanka Íslands um launa- og fjáreignatekjur til/frá útlöndum árin 2006–2008 hafa tekið nokkrum breytingum. Þá hafa verið gerðar smávægilegar breytingar og tilfærslur milli liða í framleiðsluuppgjörinu aftur til ársins 2006. Vegna afstemmingar við ráðstöfunaruppgjörið getur breyting á einni atvinnugrein í framleiðsluuppgjörinu leitt til smávægilegra breytinga á öllum öðrum atvinnugreinum.

Næsta endurskoðun í mars 2011

Þær tölur um árið 2008 sem hér birtast verða næst endurskoðaðar í mars 2011 og munu þá verða birtar samhliða fyrstu áætlunum fyrir árið 2010. Ekki er fyrirhuguð nein meiriháttar endurskoðun á eldri gögnum við þá birtingu.

Ný atvinnugreinaflokkun í september 2011

Við birtingu talna að ári, þ.e. í september 2011, verður tekin upp ný atvinnugreinaflokkun á framleiðsluuppgjörinu, ÍSAT2008 (NACE, Rev. 2) í stað ÍSAT 95 (NACE, Rev. 1). Þessi breyting er gerð samtímis í öllum aðildarríkjum EES.

Samhliða þessari breytingu á framleiðsluuppgjöri er gert ráð fyrir breytingum á ýmsum liðum ráðstöfunaruppgjors og verður nánar gert grein fyrir þeim við birtingu talna í mars 2011.

English summary

6.8% decrease in GDP in 2009,
1% growth in 2008

The revised annual national accounts for 2009 show a 6.8% decrease in Gross Domestic Product (GDP) in real terms. In the provisional data from March 2010 GDP was estimated to have decreased by 6.5%. The downward revision is mainly explained by less household final consumption and gross fixed capital formation than was estimated in March. On the other hand the decrease in government final consumption is lower and the balance on goods and services more favourable than was estimated in March.

The decrease in GDP during 2009 is due to a 20.9% decline in domestic expenditure. Household final consumption decreased by 16%, government final consumption by 1.7% and fixed capital formation by 50.9%. At the same time, exports grew by 7.4% while imports declined by 24.1%. This resulted in a considerable improvement in the balance on goods and services, from a deficit of 42 billion ISK in 2008 to a surplus of 132 billion ISK in 2009.

The positive change in the balance of trade together with a smaller deficit in primary income from abroad, resulted in a current account deficit of 25 billion ISK, 1.6% of GDP. In 2008 the balance on current account was negative by 324 billion ISK, 21.9% of GDP. During 2009 the terms of trade deteriorated by 4.7% of GDP of the previous year, having a similar impact on Gross National Income (GNI). But due to improvements on the balance on current account the GNI decreased by 2.1% compared to a 15.4% decrease in 2008.

In 2009 the share of household final consumption of GDP was at a record low, or 51%. Government final consumption amounted to 26% of GDP, somewhat higher than the previous five years and also historically high.

The share of gross fixed capital formation was 14% of GDP in 2009. This is the lowest share ever. A comparable figure for the OECD total has been around 20% during the last quarter of the century. In volume terms, gross fixed capital formation in 2009 was at the same level as in 1997.

Final figures for General government finances for 2009 will be published in Statistical series *General Government Finances 2009*, on 10th September 2010.

In the beginning of 2009 Statistics Iceland took over the responsibility of data collection and generation of statistics of external trade in services from the Central Bank of Iceland. The data collection by Statistics Iceland is mainly based on direct survey data whereas the data collection by the Central Bank was mainly based on the settlement system for foreign exchange. Following the economic crisis in the autumn of 2008, the Central Bank experienced difficulties in compiling the trade in services statistics and therefore, Statistics Iceland assumed responsibility for these statistics earlier than planned. The failure to run the two data collection systems simultaneously has created problems in estimating the quality of the new data collection and might affect the comparability of data between 2008 and 2009.

Attention should be brought to a slight revision of fixed capital formation in 2008 that is included here. Some minor changes have also been made in the production accounts as far back as 2006.

The next revision of national accounts data will be released in March 2011 together with provisional data for 2010. No major revisions of previous years are planned for that release.

In September 2011 the industrial activity classification used in Icelandic national accounts will be changed to ÍSAT2008 (the Icelandic version of NACE, Rev. 2) from ÍSAT 95 (the Icelandic version of NACE, Rev. 1). This changeover to NACE, Rev. 2 is implemented at the same time in all the countries of the European Economic Area (EEA).

Revisions in other areas of national accounts should also be expected. A more detailed description of those changes will be included in the March 2011 publication.

Tafla 1. Landsframleiðsla og þjóðartekjur 2004–2009

Table 1. Gross Domestic Product and Gross National Income 2004–2009

Milljónir króna á verðlagi hvers árs Million ISK at current prices	2004	2005	2006	2007	2008 ¹	2009 ¹
1. Einkaneysla <i>Private final consumption</i>	530.672	609.359	679.918	751.598	789.537	765.405
2. Samneysla <i>Government final consumption</i>	232.962	252.617	285.371	316.828	367.309	396.945
3. Fjármunamyndun <i>Gross fixed capital formation</i>	218.477	291.395	397.631	373.048	359.937	207.931
4. Birgðabreytingar <i>Changes in inventories</i>	-918	-862	13.498	6.626	3.255	-1.133
5. Þjóðarútgjöld alls <i>Gross domestic final expenditure</i>	981.194	1.152.509	1.376.418	1.448.101	1.520.038	1.369.149
6. Útflutningur alls <i>Exports of goods and services</i>	316.903	325.510	376.781	453.349	657.827	794.811
6.1 Vörur, fob. <i>Goods, fob</i>	202.373	194.934	243.461	306.001	466.860	500.855
6.2 Þjónusta <i>Services</i>	114.530	130.576	133.320	147.348	190.967	293.956
7. Frádráttur: Innflutningur alls <i>Less: Imports of goods and services</i>	369.208	451.300	584.622	592.932	699.927	663.195
7.1 Vörur, fob <i>Goods, fob</i>	238.920	288.034	400.005	396.059	473.525	410.575
7.2 Þjónusta <i>Services</i>	130.288	163.266	184.617	196.873	226.402	252.620
8. Verg landsframleiðsla <i>Gross Domestic Product</i>	928.889	1.026.718	1.168.577	1.308.518	1.477.938	1.500.765
9. Launa- og eignatekjur frá útlöndum, nettó <i>Primary incomes received from abroad²</i>	-37.744	-36.954	-68.180	-71.762	-281.535	-156.133
10. Vergar þjóðartekjur <i>Gross National Income²</i>	891.145	989.764	1.100.397	1.236.756	1.196.403	1.344.632
11. Viðskiptajöfnuður án rekstrarframlaga <i>Balance on current account</i>	-90.049	-162.745	-276.021	-211.345	-323.635	-24.517
11.1 Vöruskiptajöfnuður fob/fob <i>Balance on goods</i>	-36.547	-93.100	-156.544	-90.058	-6.665	90.280
11.2 Þjónustujöfnuður fob/fob <i>Balance on services</i>	-15.758	-32.691	-51.297	-49.525	-35.435	41.337
11.3 Launa- og eignatekjur frá útlöndum, nettó <i>Balance on primary income from abroad</i>	-37.744	-36.954	-68.180	-71.762	-281.535	-156.133

¹ Bráðabirgðatölur. Preliminary figures.**Tafla 2. Raunbreyting landsframleiðslu og þjóðartekna 2004–2009**

Table 2. Volume changes in Gross Domestic Product and Gross National Income 2004–2009

Raunbreyting frá fyrra ári, % ¹ Volume changes on previous year, % ¹	2004	2005	2006	2007	2008 ²	2009 ²
1. Einkaneysla <i>Private final consumption</i>	7,0	12,7	3,6	5,6	-7,9	-16,0
2. Samneysla <i>Government final consumption</i>	2,2	3,5	4,0	4,1	4,6	-1,7
3. Fjármunamyndun <i>Gross fixed capital formation</i>	28,1	35,7	22,4	-11,1	-20,9	-50,9
5. Þjóðarútgjöld alls <i>Gross domestic final expenditure</i>	9,9	15,7	9,5	-0,1	-8,8	-20,9
6. Útflutningur alls <i>Exports of goods and services</i>	8,4	7,5	-4,6	17,7	7,1	7,4
6.1 Vörur, fob <i>Goods, fob</i>	9,2	-0,1	-1,5	22,3	11,4	2,4
6.2 Þjónusta <i>Services</i>	7,1	21,0	-9,3	9,4	-1,9	19,6
7. Frádráttur: Innflutningur alls <i>Less: Imports of goods and services</i>	14,5	29,3	10,4	-0,7	-18,2	-24,1
7.1 Vörur, fob <i>Goods, fob</i>	15,8	25,2	16,9	-4,2	-18,2	-27,2
7.2 Þjónusta <i>Services</i>	12,3	36,7	-1,1	6,9	-18,4	-17,4
8. Verg landsframleiðsla <i>Gross Domestic Product</i>	7,7	7,5	4,6	6,0	1,0	-6,8
10. Vergar þjóðartekjur <i>Gross National Income³</i>	4,5	8,3	3,3	6,4	-15,4	-2,1

¹ Raunbreytingar eru reiknaðar á verðlagi fyrra árs og árlegum keðjutengingum. Volume changes are based on annual chain linking.² Bráðabirgðatölur. Preliminary figures.

Tafla 3. Einkaneysla 1990–2009

Table 3. Household final consumption expenditure 1990–2009

	1990	1995	2006	2007	2008 ¹	2009 ¹
Verðlag hvers árs, millj. kr. Million ISK at current prices						
Matur, drykkjarvara og tóbak <i>Food, beverages and tobacco</i>	50.843	55.116	97.985	105.981	122.174	142.298
Föt og skór <i>Clothing and footwear</i>	16.926	17.969	28.494	32.184	35.540	34.389
Húsnæði, ljós og hiti <i>Gross rent, fuel and power</i>	38.016	44.625	132.614	152.710	177.060	174.202
Húsgögn, húsbúnaður, heimilishald og heimilistæki <i>Furniture, furnishings and household equipment and operation</i>	15.920	17.841	39.240	45.442	41.484	41.572
Heilbrigðisþjónusta <i>Medical care and health expenses</i>	4.421	6.889	17.774	19.083	21.581	23.992
Samgöngur, póstur og sími <i>Transport and communication</i>	29.032	33.539	123.671	136.616	129.503	117.448
Tómstundaiðja, skemmtanir, menntun og menningarmál <i>Recreation, entertainment, education and culture</i>	25.010	35.661	78.567	80.459	79.579	79.990
Hótel og veitingastaðir <i>Restaurants and hotels</i>	13.736	18.367	49.699	56.415	58.350	60.851
Ýmsar vörur og þjónusta <i>Miscellaneous goods and services</i>	13.027	17.323	45.481	48.786	54.721	56.342
Einkaneysla innanlands alls						
Households Final Consumption Exp. in the Domestic Market	206.931	247.329	613.525	677.675	719.993	731.083
Útgjöld Íslendinga erlendis <i>Direct purchases abroad by resident households</i>	17.129	18.940	76.896	85.948	93.704	73.773
Útgjöld útlendinga á Íslandi <i>Direct purchases in the domestic market by non-resident households</i>	-9.140	-12.246	-34.113	-38.478	-54.188	-70.454
Einkaneysla heimila alls						
Household Final Consumption Exp. of Resident Households	214.920	254.023	656.308	725.145	759.509	734.402
Starfsemi samtaka <i>Non-profit institutions serving households</i>	7.175	9.267	23.610	26.453	30.028	31.003
Einkaneysla alls Final Consumption Expenditure	222.095	263.290	679.918	751.598	789.537	765.405
Hlutfallsleg skipting, % Percentage breakdown						
Matur, drykkjarvara og tóbak <i>Food, beverages and tobacco</i>	23,7	21,7	14,9	14,6	16,1	19,4
Föt og skór <i>Clothing and footwear</i>	7,9	7,1	4,3	4,4	4,7	4,7
Húsnæði, ljós og hiti <i>Gross rent, fuel and power</i>	17,7	17,6	20,2	21,1	23,3	23,7
Húsgögn, húsbúnaður, heimilishald og heimilistæki <i>Furniture, furnishings and household equipment and operation</i>	7,4	7,0	6,0	6,3	5,5	5,7
Heilbrigðisþjónusta <i>Medical care and health expenses</i>	2,1	2,7	2,7	2,6	2,8	3,3
Samgöngur, póstur og sími <i>Transport and communication</i>	13,5	13,2	18,8	18,8	17,1	16,0
Tómstundaiðja, skemmtanir, menntun og menningarmál <i>Recreation, entertainment, education and culture</i>	11,6	14,0	12,0	11,1	10,5	10,9
Hótel og veitingastaðir <i>Restaurants and hotels</i>	6,4	7,2	7,6	7,8	7,7	8,3
Ýmsar vörur og þjónusta <i>Miscellaneous goods and services</i>	6,1	6,8	6,9	6,7	7,2	7,7
Einkaneysla innanlands alls						
Households Final Consumption Exp. in the Domestic Market	96,3	97,4	93,5	93,5	94,8	99,5
Útgjöld Íslendinga erlendis <i>Direct purchases abroad by resident households</i>	8,0	7,5	11,7	11,9	12,3	10,0
Útgjöld útlendinga á Íslandi <i>Direct purchases in the domestic market by non-resident households</i>	-4,3	-4,8	-5,2	-5,3	-7,1	-9,6
Einkaneysla heimila alls						
Household Final Consumption Exp. of Resident Households	100,0	100,0	100,0	100,0	100,0	100,0
Starfsemi samtaka <i>Non-profit institutions serving households</i>	3,3	3,6	3,6	3,6	4,0	4,2
Einkaneysla alls Final Consumption Expenditure	103,3	103,6	103,6	103,6	104,0	104,2

¹ Bráðabirgðatölur. Preliminary figures.

Tafla 4. Fjármunamyndun 2007–2009

Table 4. Gross fixed capital formation 2007–2009

	Verðlag hvers árs, millj. kr. Million ISK at current prices			Magnbreyting frá fyrra ári, % ¹ Volume changes on previous year, per cent ¹		
	2007	2008 ²	2009 ²	2007	2008 ²	2009 ²
Fjármunamyndun alls <i>Gross fixed capital formation, total</i>	373.048	359.937	207.931	-11,1	-20,9	-50,9
Atvinnuvegir alls <i>Business sector investment</i>	227.792	213.576	115.751	-22,1	-25,8	-55,0
Landbúnaður og skógrækt <i>Agriculture and forestry</i>	7.313	5.436	3.556	-76,1	-89,6	-89,2
Fiskveiðar <i>Fishing</i>	1.587	1.083	3.146	-18,0	-46,6	64,8
Matvælavinnsla <i>Manufacture of food products and beverages</i>	5.928	8.331	5.609	6,1	9,6	-45,9
Framleiðsla málma <i>Manufacture of basic metals</i>	36.272	24.538	8.872	-44,3	-48,4	-69,6
Annar iðnaður <i>Other manufacturing</i>	4.252	9.721	5.883	24,5	57,0	-49,6
Rafvirkjanir, raf-, hita- og vatnsveitur <i>Production and distribution of electricity and water</i>	66.532	70.200	37.973	-14,7	-16,1	-55,0
Byggingarstarfsemi <i>Construction</i>	19.393	11.508	6.399	12,5	-51,6	-53,1
Verslun <i>Wholesale and retail trade</i>	7.640	8.195	6.050	34,9	-18,2	-41,0
Hótel- og veitingahúsarekstur <i>Hotels and restaurants</i>	2.706	2.803	1.780	-18,8	-16,7	-47,7
Flugsamgöngur <i>Air transport</i>	-15.156	-13.704	-22.554	-158,1	-30,2	23,6
Flutningar, ferðaskrifstofur o.þ.h. <i>Travel agencies and tour operators n.e.c.</i>	10.505	7.293	4.166	16,3	-43,3	-50,3
Samgöngur <i>Transport</i>	2.640	1.540	552	17,5	-58,5	-71,8
Fjarskiptaþjónusta <i>Telecommunications</i>	10.973	16.560	7.139	82,0	5,6	-65,9
Fjármálaþjón., váttryggingar og önnur fjármálastarfsemi <i>Financial intermediation and insurance</i>	10.617	4.199	1.846	2,4	-68,5	-73,6
Fasteignaviðskipti <i>Real estate activities</i>	26.746	26.381	16.280	7,6	-15,5	-46,0
Ýmis leigustarfsemi og tölvuþjónusta <i>Computer and related activities</i>	1.601	1.268	9.615	-29,0	-36,9	463,4
Rannsóknir og þróunarstarf <i>Research and development</i>	3.184	769	259	190,4	-83,3	-79,8
Önnur viðskipti og sérhæfð þjónusta <i>Other business activities</i>	14.727	16.282	11.142	23,7	-12,6	-43,4
Annað <i>Other n.e.c.</i>	10.335	11.172	8.038	8,9	-20,6	-40,9
Íbúðarhús alls <i>Residential construction</i>	90.600	80.903	40.110	13,2	-21,9	-55,7
Starfsemi hins opinbera <i>Public works and buildings</i>	54.656	65.458	52.071	19,1	0,8	-31,6
Vegir og brýr <i>Roads and bridges</i>	12.119	20.808	19.685	17,9	46,8	-15,6
Götur og holræsi <i>Streets and sewers</i>	13.770	14.237	5.963	9,3	-11,6	-62,6
Byggingar hins opinbera <i>Public buildings</i>	22.766	22.695	16.646	23,6	-13,9	-35,4
Önnur fjárfesting hins opinbera <i>Other public investment</i>	6.001	7.719	9.776	29,1	-7,7	-6,6
Atvinnuvegir alls, tegundaskipting <i>Business sector investment, type of assets</i>	227.792	213.576	115.751	-22,1	-25,8	-55,0
Fólksbifreiðar <i>Motor vehicles for industrial use</i>	6.019	3.455	1.982	13,0	-51,0	-50,4
Skip og skipsbúnaður, flugvélar o.fl. <i>Ships, aircrafts and pertaining equipments</i>	-11.640	-8.972	-10.126	-141,4	-38,5	-7,0
Verksmiðju-, iðnaðarvélar og tæki <i>Manufacturing machinery and equipments</i>	22.057	19.544	10.842	-29,8	-38,5	-57,3
Skrifstofuáhöld og tæki <i>Office machinery and computers</i>	34.901	39.550	23.699	38,6	-20,2	-56,8
Vélar og tæki til jarðvegsvinnu og mannvirkjagerðar <i>Machinery tools for quarrying and construction</i>	24.733	13.938	4.162	32,4	-59,4	-77,0
Mannvirki <i>Construction</i>	143.846	141.266	78.998	-16,6	-18,5	-52,0
þar af byggingar <i>thereof buildings</i>	68.917	76.302	42.304	-23,0	-4,6	-51,1
Annað <i>Other n.e.c.</i>	7.877	4.795	6.194	-7,7	-46,5	15,0

¹ Magnbreytingar eru reiknaðar á verðlagi fyrra árs og árlegri keðjutengingu. *Volume changes are based on annual chain linking.*² Bráðabirgðatölur. *Preliminary figures.*

Tafla 5. Skipting landsframleiðslunnar á framleiðsluþætti 2004–2009

Table 5. Cost components of Gross Domestic Product 2004–2009

Verðlag hvers árs, millj. kr. Million ISK at current prices	2004	2005	2006	2007	2008 ¹	2009 ¹
1. Verg landsframleiðsla Gross Domestic Product	928.889	1.026.718	1.168.577	1.308.518	1.477.938	1.500.765
2. Vörutengdir skattar Taxes on products	140.222	167.532	190.344	201.998	190.386	172.509
3. Vörutengdir styrkir Subsidies on products	9.193	9.492	10.298	11.422	13.198	13.719
4. Vinnsluvirði á grunnverði (4.=1.-2.+3.)						
Valus added, basic prices (4.=1.-2.+3.)	797.860	868.678	988.531	1.117.942	1.300.750	1.341.975
5. Aðrir skattar á framleiðslu Other taxes on production	25.832	28.501	36.284	41.570	41.557	37.052
6. Aðrir styrkir á framleiðslu Other subsidies on production	7.797	11.227	9.959	11.894	14.128	14.287
7. Vergar þáttatekjur (7.=4.-5.+6.-10.)						
Gross factor income (7.=4.-5.+6.-10.)	779.825	851.404	962.206	1.088.266	1.273.321	1.319.209
8. Laun og tengd gjöld Compensation of employees	516.881	581.696	681.847	778.581	816.136	754.926
9. Vergur rekstrarafgangur (9.=7.-8.)						
Operating surplus, gross (9.=7.-8.)	262.944	269.708	280.359	309.685	457.186	564.284
9.1 Bókfærðar afskriftir						
Consumption of fixed capital (business acc.)	138.832	147.812	170.447	196.022	276.566	...
9.2 Hreinn rekstrarafgangur Operating surplus, net	124.113	121.896	109.913	113.663	180.620	...

¹ Bráðabirgðatölur. Preliminary figures.**Tafla 6. Magnvísitölur atvinnuvega og landsframleiðslunnar í heild 2004–2009**

Table 6. Gross Domestic Product by industries, volume indices 2004–2009

Magnvísitölur, 2000=100 Volume indices, 2000=100	2004	2005	2006	2007	2008 ¹	2009 ¹
Landbúnaður Agriculture	113,1	121,1	127,0	134,3	136,7	132,7
Fiskveiðar Fishing	103,3	100,4	95,8	93,0	92,4	96,0
Námugr. og vinnsla hráefna úr jörðu Mining and quarrying	103,3	98,4	112,4	113,0	132,3	79,4
Iðnaður Manufacturing	109,2	105,3	109,5	114,5	127,4	117,4
þar af fiskvinnsla thereof fish processing	118,9	109,0	97,7	99,1	89,8	0,0
Rafmagns-, hita- og vatnsveitur Electricity and water supply	112,8	114,9	126,2	136,1	148,9	153,3
Byggingarstarfsemi Construction	112,8	132,9	150,9	160,3	139,3	90,6
Verslun og ýmis viðgerðarþjónusta						
Wholesale and retail trade; repair of household goods	107,1	127,4	131,6	147,0	131,5	118,0
Hótel og veitingahúsarekstur Hotels and restaurants	113,5	129,2	132,9	152,5	159,9	142,6
Samgöngur og flutningar						
Transport, storage and communication	114,8	116,8	125,3	143,9	149,5	137,1
Fjármálaþj., lífeyrissj., váttryggingar, fasteignaviðskipti o.fl.						
Financial, real-estate, renting and business activities	135,1	150,1	166,7	184,6	184,6	173,9
Önnur þjónusta Other service activities	110,5	114,4	117,3	121,7	123,8	122,7
Allar atvinnugreinar Total industries	114,9	123,0	130,8	140,5	140,1	129,7
Breyting frá fyrra ári, %						
Percentage change from previous year, %	7,1	7,1	6,3	7,4	-0,3	-7,5
Til samanburðar: Breyting skv. útgjaldauppgjöri, %						
Memorandum: Change according to expenditure approach, %	7,7	7,5	4,6	6,0	1,0	-6,8

¹ Bráðabirgðatölur. Preliminary figures.

Tafla 7. Hlutfallsleg skipting landsframleiðslu eftir atvinnuvegum 2004–2009Table 7. *Gross Domestic Product by industries, percentage breakdown 2004–2009*

Hlutfallsleg skipting <i>Percentage breakdown</i>	2004	2005	2006	2007	2008 ¹	2009 ¹
Landbúnaður <i>Agriculture</i>	1,5	1,5	1,4	1,4	1,4	1,4
Fiskveiðar <i>Fishing</i>	5,3	4,8	4,9	4,3	5,0	6,3
Námugr. og vinnsla hráefna úr jörðu <i>Mining and quarrying</i>	0,1	0,1	0,1	0,1	0,1	0,1
Iðnaður <i>Manufacturing</i>	12,0	10,5	11,5	10,7	12,9	13,3
þar af fiskvinnsla <i>thereof fish processing</i>	2,2	2,1	2,3	1,8	3,0	...
Rafmagns-, hita- og vatnsveitur <i>Electricity and water supply</i>	3,2	3,3	3,9	3,9	4,9	4,8
Byggingarstarfsemi <i>Construction</i>	8,9	10,5	11,0	11,6	9,4	5,3
Verslun og ýmis viðgerðarþjónusta <i>Wholesale and retail trade; repair of household goods</i>	10,7	11,2	10,0	10,5	9,6	9,9
Hótel og veitingahúsarekstur <i>Hotels and restaurants</i>	1,6	1,6	1,5	1,7	1,7	1,9
Samgöngur og flutningar <i>Transport, storage and communication</i>	7,4	6,1	6,7	7,6	7,1	7,6
Fjármálaþj., lífeyrissj., váttryggingar, fasteignaviðskipti o.fl. <i>Financial, real-estate, renting and business activities</i>	23,9	25,5	25,0	26,0	24,9	23,4
Önnur þjónusta <i>Other service activities</i>	25,3	25,0	23,8	22,3	22,9	26,0
Allar atvinnugreinar <i>Total industries</i>	100,0	100,0	100,0	100,0	100,0	100,0

¹ Bráðabirgðatölur. *Preliminary figures.*

Hagtiðindi Þjóðhagsreikningar
Statistical Series National accounts

95. árg. • 53. tbl.

ISSN 0019-1078

2010:9

ISSN 1670-4657 (prentútgáfa *print edition*) • ISSN 1670-4665 (rafræn útgáfa *PDF*)Verð kr. *Price* ISK 900 • € 7Umsjón *Supervision* Stefán Þór Jansen • stefan.jansen@hagstofa.isSími *Telephone* +(354) 528 1000Bréfasími *Fax* +(354) 528 1099© Hagstofa Íslands *Statistics Iceland* • Borgartúni 21a 150 Reykjavík IcelandÖllum eru heimil afnot af ritinu. Vinsamlegast getið heimildar. *Please quote the source.*www.hagstofa.is/hagtidindi *www.statice.is/series*