

2009:8 • 4. september 2009

## Landsframleiðslan á 2. ársfjórðungi 2009

Quarterly national accounts, 2nd quarter 2009

*Samantekt* Landsframleiðsla er talin hafa dregist saman um 2,0% að raungildi frá 1. ársfjórðungi 2009 til 2. ársfjórðungs 2009. Á sama tíma drógust þjóðarútgjöld saman um 4,3%. Samneysla jókst um 0,5% en einkaneysla dróst saman um 1,2% og fjárfesting um 2,2%. Þá er talið að útflutningur hafi aukist um 0,4% en innflutningur dregist saman um 4,4%. Þessar tölur eru árstíðaleiðréttar og miðast við vöxtinn milli ársfjórðunga, ekki ára. Sé miðað við sama ársfjórðung árið áður er landsframleiðslan talin hafa dregist saman um 6,5% á 2. ársfjórðungi 2009.

Landsframleiðslan fyrstu sex mánuði ársins 2009 er talin hafa dregist saman um 5,5% að raungildi samanborið við fyrstu sex mánuði ársins 2008.

Tafla 1. Yfirlitstafla

Table 1. Overview

	Verðlag ársins Millj. kr. Current prices Million ISK	Magnbreyting frá fyrra ári, % Volume change from previous year, %		Magnbreyting frá fyrra ársfj., % <sup>1</sup> Volume change from previous quarter, % <sup>1</sup>	
		1.-2. ársfj.		1. ársfj.	
		2. ársfj.	1 <sup>st</sup> - 2 <sup>nd</sup>	1. ársfj.	2. ársfj.
		2 <sup>nd</sup> quarter	quarter	1 <sup>st</sup> quarter	2 <sup>nd</sup> quarter
Einkaneysla <i>Private final consumption</i>	196.410	-17,4	-20,4	-1,4	-1,2
Samneysla <i>Government final consumption</i>	100.897	-0,4	0,4	-1,7	0,5
Fjármunamyndun <i>Gross fixed capital formation</i>	54.031	-46,9	-49,8	-40,7	-2,2
Birgðabreytingar <i>Changes in inventories</i> <sup>2</sup>	-3.460	1,2	...	...	...
<b>Þjóðarútgjöld alls</b> <b>Gross domestic final expenditure</b>	<b>347.878</b>	<b>-19,6</b>	<b>-21,2</b>	<b>-7,3</b>	<b>-4,3</b>
Útflutningur vöru og þjónustu <i>Exports of goods and services</i>	182.854	-8,6	-0,9	5,0	0,4
Innflutningur vöru og þjónustu <i>Imports of goods and services</i>	-158.529	-34,8	-35,2	14,4	-4,4
<b>Verg landsframleiðsla GDP</b>	<b>372.203</b>	<b>-6,5</b>	<b>-5,5</b>	<b>-5,9</b>	<b>-2,0</b>

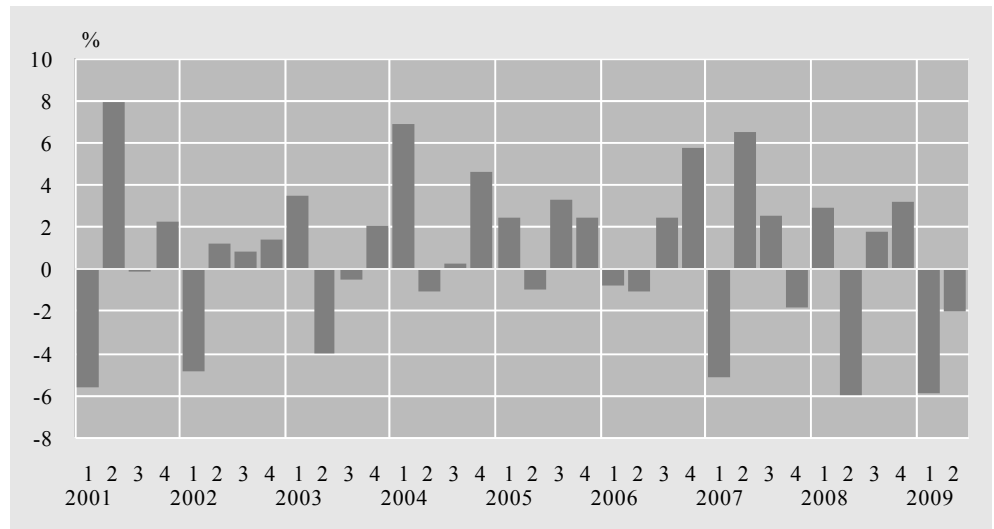
<sup>1</sup> Árstíðaleiðrétt. *Seasonally adjusted.*

<sup>2</sup> Hlutfallstölurnar sýna vöxt eða samdrátt í birgðabreytingu milli ára sem hlutfall af landsframleiðslu fyrra árs, reiknað á föstu verðlagi. *The figures express the increase or reduction in inventories as a percentage of GDP of the previous year, at constant prices.*



### Mynd 1. Ársfjórðungsleg breyting landsframleiðslu, árstíðaleiðrétt

Figure 1. Quarterly GDP volume growth, seasonally adjusted



**Skýring** Note: Bráðabirgðatölur fyrir árin 2007–2009. Raunbreytingar frá fyrri ársfjórðungi. Preliminary figures 2007–2009. Change from the previous quarter.

#### Samdráttur í einkaneyslu

Einkaneysla (árstíðaleiðrétt) er talin hafa dregist saman um 1,2% frá 1. ársfjórðungi til 2. ársfjórðungs í ár. Sé miðað við sama ársfjórðung árið áður dróst einkaneysla saman um 17,4% sem er nokkru minna en nam samdrættinum á milli 1. ársfjórðungs 2009 og 2008, 23,3%.

#### Samdráttur í fjárfestingu

Fjárfesting (árstíðaleiðrétt) hélt áfram að dragast saman og er hún talin hafa minnkað um 2,2% á 2. ársfjórðungi 2009 frá þeim fyrsta. Árstíðaleiðréttar tölur sýna að fjárfesting í íbúðarhúsnæði dróst saman um 5,7% og fjárfesting atvinnuveganna dróst saman um 5,1% en fjárfesting hins opinbera jókst um 8,9%, miðað við breytingu á milli samliggjandi ársfjórðunga. Óárstíðaleiðréttar tölur sýna 46,9% samdrátt fjárfestingar á 2. ársfjórðungi miðað við sama ársfjórðung árið áður.

#### Aukin samneysla en samdráttur þjódarútgjalda

Samneysla (árstíðaleiðrétt) er talin hafa aukist um 0,5% frá 1. ársfjórðungi 2009 til 2. ársfjórðungs 2009. Óárstíðaleiðréttar tölur í fjórðungnum sýna 0,4% samdrátt frá sama fjórðungi árið áður. Samdráttur í einkaneyslu, fjárfestingu og birgðum veldur því að þjódarútgjöld (árstíðaleiðrétt) eru talin hafa dregist saman um 4,3% á 2. ársfjórðungi miðað við 1. ársfjórðung 2009.

#### Útflutningur eykst en innflutningur dregst saman

Vöruútflutningur (árstíðaleiðréttur) dróst saman um 1,0% milli 1. og 2. ársfjórðungs 2009 en útflutningur á þjónustu jókst um 3,2%. Í heildina jókst útflutningur (árstíðaleiðréttur) um 0,4% á 2. ársfjórðungi 2009 frá 1. ársfjórðungi 2009. Innflutningur á vöru dróst saman um 5,2% og innflutningur á þjónustu dróst saman um 3,2% á 2. fjórðungi ársins frá þeim fyrsta. Í heild dróst innflutningur saman um 4,4% á fjórðungnum.

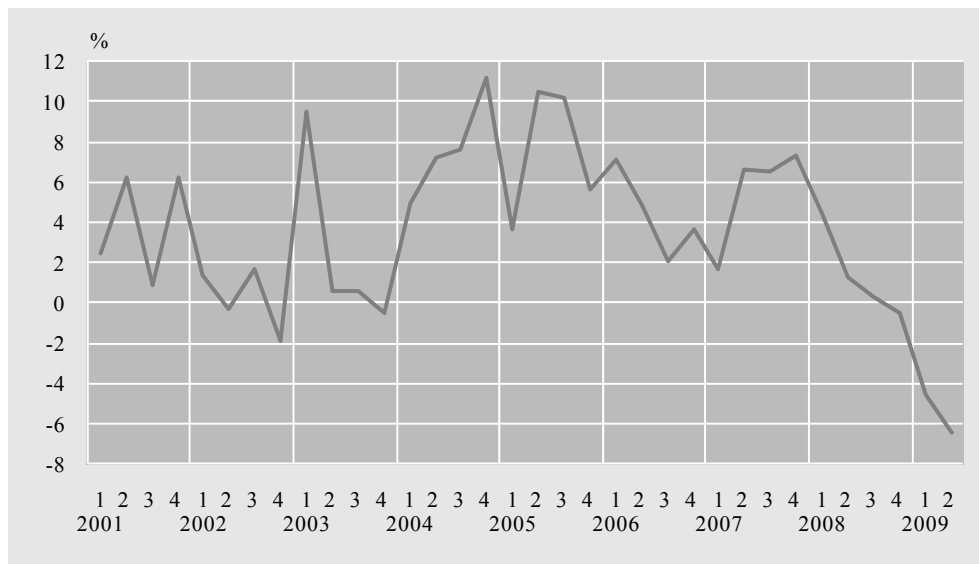
#### Ný gögn um þjónustuviðskipti við útlönd

Frá og með 1. ársfjórðungi 2009 eru tölur um þjónustuviðskipti við útlönd byggðar á gögnum sem Hagstofa Íslands hefur safnað. Í upphafi var að því stefnt að gagnasöfnunin, sem nú byggir á beinum fyrirspurnum til fyrirtækja, yrði um einhvern tíma framkvæmd samhliða gagnasöfnun Seðlabankans, sem að mestu byggði á upplýsingum um gjaldeyrisviðskipti fyrirtækja sem fram fara í gegnum íslenska banka. Breytingar á gjaldeyrismarkaði í kjölfar efnahagshrunsins haustið 2008 leiddu til erfiðleika Seðlabankans við mat á þjónustuviðskiptunum og því var gripið til þess ráðs að Hagstofan tæki yfir gagnasöfnunina og birti niðurstöður um

Þjónustuviðskipti við útlönd fyrr en áður var áætlað. Að sinni er ekki hægt að leggja mat á samanburðarhæfni gagnanna fyrir árið 2009 við eldri tölur þar sem gagnasöfnun þessara tveggja aðila gat ekki farið fram samhliða, auk þess sem aðferðirnar eru að einhverju leyti frábrugðnar

## Mynd 2. Landsframleiðsla, breyting frá sama ársfjórðungi fyrra árs

Figure 2. GDP, volume changes on same quarter in the previous year



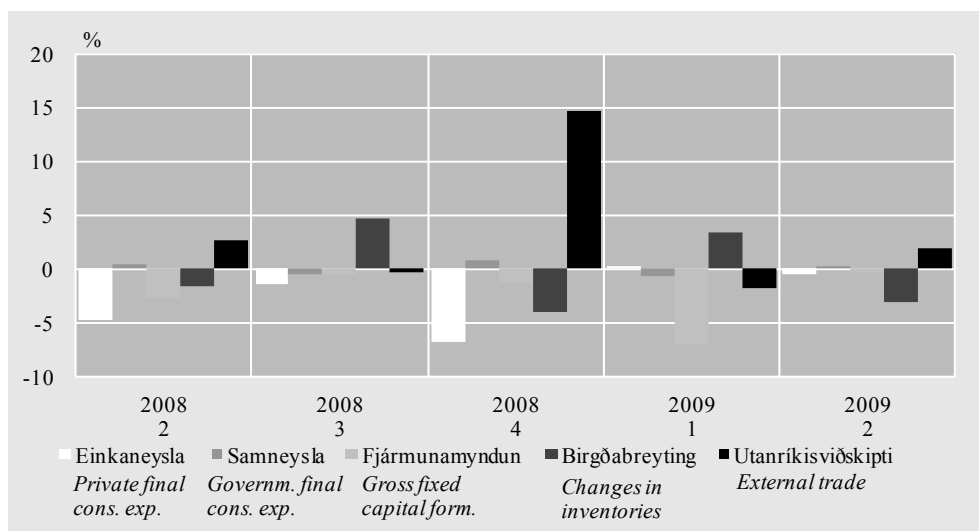
Skýring Note: Bráðabirgðatölur fyrir árin 2007–2009. Preliminary figures 2007–2009.

### Afgangur á vöru- og þjónustuviðskiptum

Afgangur af vöru- og þjónustuviðskiptum eykst á 2. ársfjórðungi samanborið við þann fyrsta og veldur því að að landsframleiðsla (árstíðaleiðrétt) á 2. ársfjórðungi er talin dragast minna saman en nemur samdrætti þjóðarútgjalda, um 2,0% samanborið við 4,3% samdrátt þjóðarútgjalda.

## Mynd 3. Hlutdeild í hagvexti, prósentustig

Figure 3. Contributions to growth, % points



Skýring Note: Bráðabirgðatölur fyrir árin 2007–2009. Breyting frá fyrra ársfjórðungi, árstíðaleiðrétt. Preliminary figures 2007–2009. Change from previous quarter, seasonally adjusted.

**Birgðabreytingar**

Birgðaskýrslur Hagstofunnar sýna að á 2. ársfjórðungi hafi birgðir sjávarafurða minnkað um 1,2 milljarða króna. Sú birgðaminnkun ásamt útlutningi ársins sýnir framleiðslubreytingar sem falla vel að aflabreytingum. Birgðir fullunnins áls eru taldar hafa aukist lítillega en meiri óvissu gætir um birgðabreytingar á rekstrarvörum til álframleiðslu, en þar hafa tafir á skýrsluskilum valdið því að innflutningur á 1. og 2. ársfjórðungi er vantallinn.

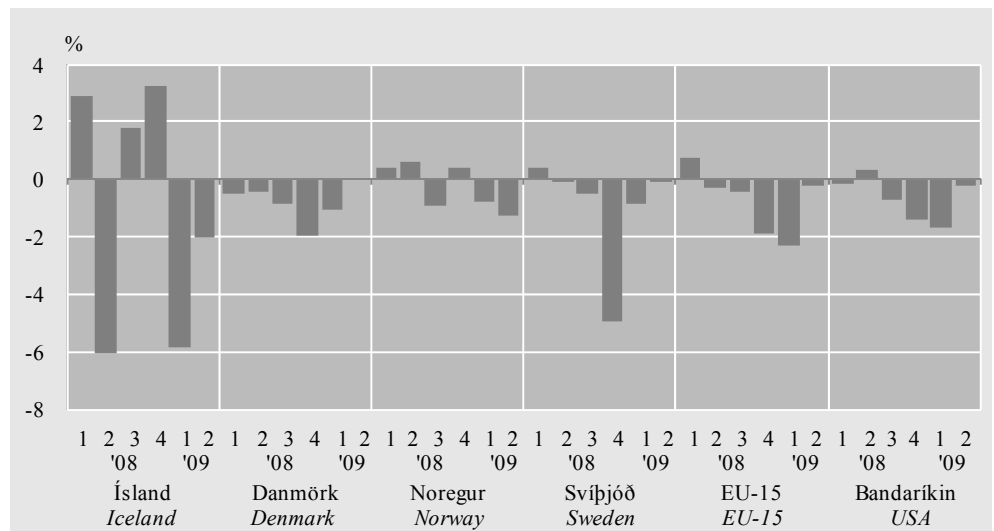
Til þess að ofmeta ekki hagvöxt er hér gripið til þess ráðs að leiðrétta þetta vanmat með því að minnka birgðir rekstrarvara fremur en að breyta birtum tölum um innflutning. Fjárhæðin sem hér um ræðir nemur tæpum 8 milljörðum króna og kemur að stærstum hluta fram á 2. ársfjórðungi. Tölur um innflutning og birgðabreytingar verða leiðréttar samhliða birtingu talna um 3. ársfjórðung.

**Alþjóðlegur samanburður**

Á Íslandi, í Noregi, Evrópusambandinu í heild og Bandaríkjunum dróst landsframleiðslan saman á öðrum ársfjórðungi 2009. Hins vegar var 0,3% hagvöxtur var í Þýskalandi og Frakklandi og 0,9% vöxtur í Japan.

**Mynd 4. Ársfjórðungslegur hagvöxtur í nokkrum löndum**

Figure 4. Quarterly GDP volume growth in selected countries



**Skýring** Note: Bráðabirgðatölur fyrir árin 2007–2009. Árstíðaleiðrétt, raumbreyting frá fyrra ársfjórðungi. Preliminary figures 2007–2009. Seasonally adjusted, change on the previous quarter.

**Heimild** Source: Efnahags- og framfarastofnunin. OECD.

**Samdráttur fyrstu sex mánuði ársins**

Landsframleiðslan fyrstu sex mánuði ársins 2009 nemur 722 milljörðum króna borið saman við 691 milljarða króna á sama tímabili árið áður. Að teknu tilliti til verðbreytinga dróst landsframleiðslan hins vegar saman um 5,5% að raungildi samanborið við fyrstu sex mánuði ársins 2008.

**Keðjutenging**

Árleg keðjutenging var tekin upp í þjóðhagsreikningum á Íslandi árið 2005 en í því felst að raumbreytingar þjóðhagsstærða eru reiknaðar á föstu verði næstliðins árs. Fyrir þann tíma var miðað við fast verð tiltekins árs (grunnárs) við útreikning á magnbreytingum. Kosturinn við keðjutengingu er sá að hún gefur nákvæmari mynd af breytingu á milli ára þar sem magnbreytingin er nú reiknuð sem breytingin á föstu verði fyrra árs í stað grunnárs. Ókostur eldri aðferðar er sá að notkun grunnárs veldur ónákvæmni því lengra sem líður á milli grunnársins og þess árs sem verið er að reikna. Keðjutenging hefur aftur á móti þann ókost að samtölur stemma ekki við undirliði.

<i>FISIM (reiknuð bankaþjónusta)</i>	Í þjóðhagsreikningum er þjónusta bankakerfisins (FISIM) metin á tiltölulega flókinn hátt. Þessum aðferðum er meðal annars lýst í Hag tíðindum um landsframleiðsluna frá því í mars 2006. Ekki eru enn tiltæk mikilvæg gögn um lánastofn innlána og útlána fyrir 4. ársfjórðung 2008 og 1. og 2. ársfjórðung 2009 og því byggt á lauslegum áætlunum. Líklegt er að mat á bankaþjónustu geti tekið talsverðum breytingum þegar tölur um lánastofninn liggja fyrir.
<i>Ítarleg sundurliðun er birt á vefnum</i>	Ítarlega sundurliðun á ársfjórðungsefninu er að finna á vef Hagstofunnar. Þar er fjárfesting eftir ársfjórðungum sundurliðuð í fjárfestingu atvinnuvega, íbúðarhúsnæði og starfsemi hins opinbera. Útflutningi og innflutningi er skipt upp í vörur og þjónustu. Á vefnum er einnig að finna allar fjárhæðir á keðjutengdu verðmæti þar sem árið 2000 er viðmiðunarár.
<i>Árstíðaleiðrétting</i>	Árstíðaleiðréttingar eru gerðar í samræmi við ráðleggingar vinnuhóps á vegum Hagstofu Evrópusambandsins (Eurostat) og Seðlabanka Evrópusambandsins. Árstíðaleiðrétting summuliða (eins og þjóðarútgjalda og landsframleiðslu) er gerð með því að tengja saman árstíðaleiðréttu undirliði en ekki með því að leiðréttu viðkomandi heildarniðurstöður. Birtar eru á vefnum árstíðaleiðréttar tölur fyrir alla undirliði landsframleiðslunnar.
<i>Tölur um 3. ársfjórðung 2009 verða birtar í desember 2009</i>	Tölur um landsframleiðsluna á 3. ársfjórðungi 2009 verða birtar með sambærilegum hætti í Hag tíðindum 7. desember 2009.

### English summary

In real terms, seasonally adjusted GDP in the 2<sup>nd</sup> quarter of 2009 decreased by 2.0% from the previous quarter. Over the same period total domestic expenditure decreased by 4.3% in real terms. Government final consumption increased by 0.5% while household final consumption decreased by 1.2% and gross fixed capital formation by 2.2%. Exports rose by 0.4% while imports fell by 4.4% in the 2<sup>nd</sup> quarter of 2009 as compared with the 1<sup>st</sup> quarter 2009.

In the first half of the year GDP decreased, in real terms, by 5.5% compared to the first six months of 2008.

A considerable delay in delivery of customs declarations to the customs authorities has been noticed during the 1<sup>st</sup> and 2<sup>nd</sup> quarter of 2009. Due to this delay the imports of aluminium oxide has been underestimated by approximately 8 billion ISK. Instead of changing already released data on imports Statistics Iceland has decided to increase the value of inventories by the estimated value of the missing imports and thereby eliminate the impact on the GDP growth rate.

The results for import and inventories will be corrected when the National accounts for the 3rd quarter of 2009 will be published on the 7th of December 2009.

**Tafla 2. Landsframleiðsla eftir ársfjórðungum 2005–2009***Table 2. Quarterly Gross Domestic Product (GDP) 2005–2009*

	Einkaneysla <i>Household final consumption</i>	Samneysla <i>Government final consumption</i>	Fjármuna- myndun <i>Gross fixed capital formation</i>	Birgða- breytingar <i>Changes in inventory</i>	Þjóðar- útgjöld <i>National Expenditure</i>	Út- flutningur <i>Exports</i>	Inn- flutningur <i>Imports</i>	Verg lands- framleiðsla <i>GDP</i>
<b>Verðlag hvers árs, millj. kr.</b> <i>Million ISK at current prices</i>								
<b>2005</b>	<b>609.359</b>	<b>252.617</b>	<b>291.395</b>	<b>-862</b>	<b>1.152.509</b>	<b>325.510</b>	<b>-451.300</b>	<b>1.026.718</b>
1. ársfj. <i>1st quarter</i>	139.611	60.953	59.739	4.068	264.371	72.611	-95.460	241.521
2. ársfj. <i>2nd quarter</i>	155.707	63.073	68.428	-4.904	282.304	88.757	-116.062	254.999
3. ársfj. <i>3rd quarter</i>	152.341	64.403	82.377	2.093	301.214	88.494	-122.337	267.371
4. ársfj. <i>4th quarter</i>	161.700	64.188	80.851	-2.119	304.620	75.648	-117.442	262.827
<b>2006</b>	<b>679.524</b>	<b>285.371</b>	<b>397.631</b>	<b>13.498</b>	<b>1.376.024</b>	<b>376.781</b>	<b>-584.622</b>	<b>1.168.183</b>
1. ársfj. <i>1st quarter</i>	160.440	68.829	87.004	3.686	319.959	78.335	-124.039	274.255
2. ársfj. <i>2nd quarter</i>	175.365	71.325	96.252	792	343.734	103.429	-157.082	290.080
3. ársfj. <i>3rd quarter</i>	167.332	72.102	101.737	6.765	347.936	104.646	-151.612	300.969
4. ársfj. <i>4th quarter</i>	176.387	73.114	112.638	2.255	364.395	90.372	-151.889	302.878
<b>2007<sup>1</sup></b>	<b>750.984</b>	<b>316.828</b>	<b>366.553</b>	<b>6.626</b>	<b>1.440.992</b>	<b>453.349</b>	<b>-592.932</b>	<b>1.301.409</b>
1. ársfj. <sup>1</sup> <i>1st quarter<sup>1</sup></i>	170.276	77.398	80.741	1.546	329.961	110.048	-133.970	306.039
2. ársfj. <sup>1</sup> <i>2nd quarter<sup>1</sup></i>	190.536	79.308	95.476	1.100	366.421	107.207	-148.994	324.634
3. ársfj. <sup>1</sup> <i>3rd quarter<sup>1</sup></i>	188.647	79.432	104.599	4.089	376.767	107.187	-147.863	336.091
4. ársfj. <sup>1</sup> <i>4th quarter<sup>1</sup></i>	201.525	80.690	85.737	-109	367.843	128.907	-162.105	334.645
<b>2008<sup>1</sup></b>	<b>789.539</b>	<b>367.309</b>	<b>357.348</b>	<b>3.255</b>	<b>1.517.450</b>	<b>657.840</b>	<b>-698.827</b>	<b>1.476.463</b>
1. ársfj. <sup>1</sup> <i>1st quarter<sup>1</sup></i>	197.341	84.304	81.268	798	363.711	113.742	-151.201	326.253
2. ársfj. <sup>1</sup> <i>2nd quarter<sup>1</sup></i>	206.805	90.317	85.644	-6.749	376.017	175.406	-187.033	364.391
3. ársfj. <sup>1</sup> <i>3rd quarter<sup>1</sup></i>	197.382	92.549	97.977	14.860	402.769	176.394	-197.732	381.431
4. ársfj. <sup>1</sup> <i>4th quarter<sup>1</sup></i>	188.011	100.138	92.458	-5.654	374.953	192.297	-162.861	404.389
<b>2009<sup>1</sup></b>	...	...	...	...	...	...	...	...
1. ársfj. <sup>1</sup> <i>1st quarter<sup>1</sup></i>	181.132	98.880	50.624	7.173	337.809	154.344	-142.669	349.484
2. ársfj. <sup>1</sup> <i>2nd quarter<sup>1</sup></i>	196.410	100.897	54.031	-3.460	347.878	182.854	-158.529	372.203

<sup>1</sup> Bráðabirgðatölur. *Preliminary figures.*

**Tafla 3. Ársbreyting landsframleiðslu eftir ársfjórðungum 2005–2009**

Table 3. Annual GDP volume growth 2005–2009

	Einkaneysla <i>Household final consumption</i>	Samneysla <i>Government final consumption</i>	Fjármuna- myndun <i>Gross fixed capital formation</i>	Birgða- breytingar <sup>1</sup> <i>Changes in Inventory<sup>1</sup></i>	Þjóðar- útgjöld <i>National Expenditure</i>	Út- flutningur <i>Exports</i>	Inn- flutningur <i>Imports</i>	Verg lands- framleiðsla <i>GDP</i>
<b>Raunbreytingar frá sama tímabili árið áður, %</b> <i>Volume change on the same quarter of the previous year, %</i>								
<b>2005</b>	<b>12,7</b>	<b>3,5</b>	<b>35,7</b>	<b>0,0</b>	<b>15,7</b>	<b>7,5</b>	<b>29,3</b>	<b>7,5</b>
1. ársfj. <i>1st quarter</i>	9,8	2,8	24,8	0,4	11,4	1,8	24,1	3,7
2. ársfj. <i>2nd quarter</i>	15,2	3,7	26,3	-1,8	13,3	22,4	27,4	10,5
3. ársfj. <i>3rd quarter</i>	13,8	3,3	49,0	2,4	22,1	4,0	34,3	10,2
4. ársfj. <i>4th quarter</i>	11,8	4,4	40,6	-1,0	15,8	2,8	30,4	5,6
<b>2006</b>	<b>3,6</b>	<b>4,0</b>	<b>21,6</b>	<b>1,1</b>	<b>9,2</b>	<b>-4,6</b>	<b>10,4</b>	<b>4,3</b>
1. ársfj. <i>1st quarter</i>	11,1	4,2	41,3	-0,2	15,9	1,0	26,4	7,1
2. ársfj. <i>2nd quarter</i>	4,4	2,8	25,8	2,2	11,5	-6,3	12,5	4,8
3. ársfj. <i>3rd quarter</i>	-0,2	4,2	7,4	1,0	3,6	-5,8	0,2	2,1
4. ársfj. <i>4th quarter</i>	-0,3	4,7	18,3	1,4	6,9	-6,5	6,0	3,7
<b>2007<sup>2</sup></b>	<b>5,6</b>	<b>4,1</b>	<b>-12,2</b>	<b>-0,6</b>	<b>-0,4</b>	<b>17,7</b>	<b>-0,7</b>	<b>5,6</b>
1. ársfj. <sup>2</sup> <i>1st quarter<sup>2</sup></i>	-1,4	2,1	-18,3	-0,9	-6,3	15,7	-8,7	1,7
2. ársfj. <sup>2</sup> <i>2nd quarter<sup>2</sup></i>	4,7	9,6	-3,3	0,1	3,3	6,4	-0,8	6,6
3. ársfj. <sup>2</sup> <i>3rd quarter<sup>2</sup></i>	9,5	0,5	1,1	-0,7	4,7	5,8	2,4	6,5
4. ársfj. <sup>2</sup> <i>4th quarter<sup>2</sup></i>	9,7	4,3	-27,0	-1,0	-3,4	46,6	4,1	7,3
<b>2008<sup>2</sup></b>	<b>-7,8</b>	<b>4,6</b>	<b>-20,4</b>	<b>-0,4</b>	<b>-8,6</b>	<b>7,1</b>	<b>-18,3</b>	<b>1,3</b>
1. ársfj. <sup>2</sup> <i>1st quarter<sup>2</sup></i>	7,9	6,3	-5,6	-0,3	4,0	-0,4	-0,7	4,5
2. ársfj. <sup>2</sup> <i>2nd quarter<sup>2</sup></i>	-4,6	1,1	-25,4	-1,9	-10,4	25,0	-10,2	1,3
3. ársfj. <sup>2</sup> <i>3rd quarter<sup>2</sup></i>	-10,0	5,4	-25,3	1,6	-9,7	18,3	-11,7	0,3
4. ársfj. <sup>2</sup> <i>4th quarter<sup>2</sup></i>	-22,4	5,7	-22,9	-1,0	-17,1	-11,0	-47,0	-0,5
<b>2009<sup>2</sup></b>	...	...	...	...	...	...	...	...
1. ársfj. <sup>2</sup> <i>1st quarter<sup>2</sup></i>	-23,3	1,1	-52,5	2,4	-22,7	9,0	-35,7	-4,5
2. ársfj. <sup>2</sup> <i>2nd quarter<sup>2</sup></i>	-17,4	-0,4	-46,9	1,2	-19,6	-8,6	-34,8	-6,5

<sup>1</sup> Hlutfallstölurnar sýna vöxt eða samdrátt í birgðabreytingu milli ára sem hlutfall af landsframleiðslu sama fjórðungs fyrra árs, keðjutengdu verðmæti, viðmiðunarár 2000. *The figures express the increase or reduction in inventories as a percentage of GDP in the same quarter of the previous year, chain-volume measures, reference year 2000.*

<sup>2</sup> Bráðabirgðatölur. *Preliminary figures.*

**Tafla 4. Ársfjórðungsleg breyting landsframleiðslu 2005–2009, árstíðaleiðrétt**Table 4. *Seasonally adjusted quarterly volume growth in GDP 2005–2009*

	Einkaneysla <i>Household final consumption</i>	Samneysla <i>Government final consumption</i>	Fjármuna- myndun <i>Gross fixed capital formation</i>	Þjóðar- útgjöld <i>National Expenditure</i>	Út- flutningur <i>Exports</i>	Inn- flutningur <i>Imports</i>	Verg lands- framleiðsla <i>GDP</i>
<b>Raunbreyting frá fyrra ársfjórðungi, %</b>							
<b>Percentage change on the previous quarter</b>							
<b>2005</b>							
1. ársfj. <i>1st quarter</i>	3,0	3,5	2,2	4,4	5,3	9,7	2,5
2. ársfj. <i>2nd quarter</i>	4,9	1,5	8,6	1,5	3,3	8,4	-0,9
3. ársfj. <i>3rd quarter</i>	2,1	0,6	15,2	7,7	-4,5	7,8	3,3
4. ársfj. <i>4th quarter</i>	1,5	-1,2	10,2	1,8	0,2	-0,6	2,4
<b>2006</b>							
1. ársfj. <i>1st quarter</i>	2,1	3,2	1,8	4,0	-4,2	9,5	-0,8
2. ársfj. <i>2nd quarter</i>	-1,7	0,1	-3,2	-2,6	1,1	-3,6	-1,1
3. ársfj. <i>3rd quarter</i>	-1,7	2,2	-2,1	0,3	-0,8	-4,8	2,4
4. ársfj. <i>4th quarter</i>	1,2	-0,8	23,8	5,7	2,3	3,3	5,8
<b>2007<sup>1</sup></b>							
1. ársfj. <sup>1</sup> <i>1st quarter<sup>1</sup></i>	1,2	0,7	-28,0	-8,3	9,2	-3,4	-5,1
2. ársfj. <sup>1</sup> <i>2nd quarter<sup>1</sup></i>	3,9	7,4	12,8	6,8	2,8	4,5	6,5
3. ársfj. <sup>1</sup> <i>3rd quarter<sup>1</sup></i>	3,0	-6,2	-0,1	1,2	1,8	-1,3	2,6
4. ársfj. <sup>1</sup> <i>4th quarter<sup>1</sup></i>	1,1	2,8	-11,8	-3,5	12,2	4,7	-1,8
<b>2008<sup>1</sup></b>							
1. ársfj. <sup>1</sup> <i>1st quarter<sup>1</sup></i>	-0,5	2,7	-4,7	-0,4	-3,1	-9,7	2,9
2. ársfj. <sup>1</sup> <i>2nd quarter<sup>1</sup></i>	-8,3	2,0	-11,0	-8,2	2,8	-3,8	-6,0
3. ársfj. <sup>1</sup> <i>3rd quarter<sup>1</sup></i>	-2,6	-2,1	-2,6	2,0	-2,1	-1,3	1,8
4. ársfj. <sup>1</sup> <i>4th quarter<sup>1</sup></i>	-12,9	3,0	-6,1	-11,1	-4,3	-40,0	3,2
<b>2009<sup>1</sup></b>							
1. ársfj. <sup>1</sup> <i>1st quarter<sup>1</sup></i>	-1,4	-1,7	-40,7	-7,3	5,0	14,4	-5,9
2. ársfj. <sup>1</sup> <i>2nd quarter<sup>1</sup></i>	-1,2	0,5	-2,2	-4,3	0,4	-4,4	-2,0

<sup>1</sup> Bráðabirgðatölur. *Preliminary figures.*



**Tafla 5. Hlutdeild í hagvexti 2005–2009**

Table 5. Contributions to growth 2005–2009

	Einkaneysla <i>Household final consumption</i>	Samneysla <i>Government final consumption</i>	Fjármuna- myndun <i>Gross fixed capital formation</i>	Birgða- breytingar <i>Changes in Inventor<sup>1</sup> Birgða-</i>	Út- flutningur <i>Exports</i>	Inn- flutningur <i>Imports</i>	Verg lands- framleiðsla <i>GDP</i>
<b>Hlutdeild í hagvexti frá fyrra ársfjórðungi, % % points contributions to growth in GDP from previous quarter</b>							
<b>2005</b>							
1. ársfj. <i>1st quarter</i>	2,0	1,2	0,3	1,6	1,4	-4,0	2,5
2. ársfj. <i>2nd quarter</i>	2,9	0,4	2,2	-3,8	1,1	-3,7	-0,9
3. ársfj. <i>3rd quarter</i>	1,3	0,2	4,3	3,0	-1,6	-3,7	3,3
4. ársfj. <i>4th quarter</i>	0,9	-0,3	3,2	-1,7	0,1	0,3	2,4
<b>2006</b>							
1. ársfj. <i>1st quarter</i>	0,7	1,2	-0,9	2,2	-3,6	-0,3	-0,8
2. ársfj. <i>2nd quarter</i>	-1,0	0,0	-1,1	-1,1	0,3	1,8	-1,1
3. ársfj. <i>3rd quarter</i>	-1,0	0,5	-0,7	1,5	-0,2	2,3	2,4
4. ársfj. <i>4th quarter</i>	0,7	-0,2	7,3	-1,2	0,7	-1,5	5,8
<b>2007<sup>1</sup></b>							
1. ársfj. <sup>1</sup> <i>1st quarter<sup>1</sup></i>	-0,0	0,1	-9,3	-0,1	6,0	-1,7	-5,1
2. ársfj. <sup>1</sup> <i>2nd quarter<sup>1</sup></i>	2,3	1,8	3,6	-0,1	1,0	-2,1	6,5
3. ársfj. <sup>1</sup> <i>3rd quarter<sup>1</sup></i>	1,7	-1,5	-0,0	1,2	0,6	0,6	2,6
4. ársfj. <sup>1</sup> <i>4th quarter<sup>1</sup></i>	0,6	0,6	-3,4	-1,7	4,2	-2,1	-1,8
<b>2008<sup>1</sup></b>							
1. ársfj. <sup>1</sup> <i>1st quarter<sup>1</sup></i>	-0,8	0,9	-1,3	0,4	-2,4	6,1	2,9
2. ársfj. <sup>1</sup> <i>2nd quarter<sup>1</sup></i>	-4,7	0,5	-2,6	-1,7	1,0	1,5	-6,0
3. ársfj. <sup>1</sup> <i>3rd quarter<sup>1</sup></i>	-1,4	-0,5	-0,6	4,6	-0,8	0,6	1,8
4. ársfj. <sup>1</sup> <i>4th quarter<sup>1</sup></i>	-6,8	0,8	-1,3	-4,0	-1,6	16,3	3,2
<b>2009<sup>1</sup></b>							
1. ársfj. <sup>1</sup> <i>1st quarter<sup>1</sup></i>	0,2	-0,7	-7,0	3,3	9,5	-11,2	-5,9
2. ársfj. <sup>1</sup> <i>2nd quarter<sup>1</sup></i>	-0,6	0,1	-0,3	-3,1	0,2	1,6	-2,0

**Skýring** Note: Miðað er við árstíðaleiðrétta tölur. Calculated from seasonally adjusted series.

<sup>1</sup> Bráðabirgðatölur. Preliminary figures.

**Tafla 6. Ársbreyting landsframleiðslu eftir ársfjórðungum 2005–2009, árstíðaleiðrétt**Table 6. *Seasonally adjusted annual GDP volume growth 2005–2009*

	Einkaneysla <i>Household final consumption</i>	Samneysla <i>Government final consumption</i>	Fjármuna- myndun <i>Gross fixed capital formation</i>	Þjóðar- útgjöld <i>National Expenditure</i>	Út- flutningur <i>Exports</i>	Inn- flutningur <i>Imports</i>	Verg lands- framleiðsla <i>GDP</i>
<b>Raunbreyting frá sama tímabili árið áður, %</b> <i>Volume change on the same quarter of the previous year, %</i>							
<b>2005</b>	<b>12,7</b>	<b>3,5</b>	<b>35,7</b>	<b>15,7</b>	<b>7,5</b>	<b>29,3</b>	<b>7,5</b>
1. ársfj. <i>1st quarter</i>	9,8	2,8	26,0	11,6	8,8	22,9	6,3
2. ársfj. <i>2nd quarter</i>	14,6	3,6	26,4	13,0	12,8	29,3	6,5
3. ársfj. <i>3rd quarter</i>	14,4	3,3	48,3	21,9	4,8	37,2	9,7
4. ársfj. <i>4th quarter</i>	12,0	4,5	40,9	16,1	4,0	27,4	7,4
<b>2006</b>	<b>3,6</b>	<b>4,0</b>	<b>21,6</b>	<b>9,2</b>	<b>-4,6</b>	<b>10,4</b>	<b>4,3</b>
1. ársfj. <i>1st quarter</i>	11,0	4,2	40,3	15,8	-5,3	27,1	4,1
2. ársfj. <i>2nd quarter</i>	3,9	2,7	25,0	11,1	-7,4	13,1	3,9
3. ársfj. <i>3rd quarter</i>	0,1	4,3	6,3	3,4	-3,8	-0,0	3,0
4. ársfj. <i>4th quarter</i>	-0,2	4,7	19,4	7,4	-1,7	3,9	6,3
<b>2007<sup>1</sup></b>	<b>5,6</b>	<b>4,1</b>	<b>-12,2</b>	<b>-0,4</b>	<b>17,7</b>	<b>-0,7</b>	<b>5,6</b>
1. ársfj. <sup>1</sup> <i>1st quarter<sup>1</sup></i>	-1,0	2,1	-15,5	-5,4	11,9	-8,4	1,7
2. ársfj. <sup>1</sup> <i>2nd quarter<sup>1</sup></i>	4,6	9,5	-1,6	3,8	13,8	-0,8	9,4
3. ársfj. <sup>1</sup> <i>3rd quarter<sup>1</sup></i>	9,6	0,6	0,4	4,6	16,9	2,8	9,6
4. ársfj. <sup>1</sup> <i>4th quarter<sup>1</sup></i>	9,5	4,2	-28,5	-4,4	28,1	4,2	1,8
<b>2008<sup>1</sup></b>	<b>-7,8</b>	<b>4,6</b>	<b>-20,4</b>	<b>-8,6</b>	<b>7,1</b>	<b>-18,3</b>	<b>1,3</b>
1. ársfj. <sup>1</sup> <i>1st quarter<sup>1</sup></i>	7,7	6,3	-5,3	3,9	13,8	-2,5	10,4
2. ársfj. <sup>1</sup> <i>2nd quarter<sup>1</sup></i>	-4,9	1,0	-25,3	-10,6	13,8	-10,2	-2,6
3. ársfj. <sup>1</sup> <i>3rd quarter<sup>1</sup></i>	-10,1	5,5	-27,2	-9,9	9,5	-10,2	-3,4
4. ársfj. <sup>1</sup> <i>4th quarter<sup>1</sup></i>	-22,6	5,7	-22,4	-17,1	-6,5	-48,6	1,6
<b>2009<sup>1</sup></b>	<b>...</b>	<b>...</b>	<b>...</b>	<b>...</b>	<b>...</b>	<b>...</b>	<b>...</b>
1. ársfj. <sup>1</sup> <i>1st quarter<sup>1</sup></i>	-23,3	1,1	-51,8	-22,9	1,3	-34,9	-7,1
2. ársfj. <sup>1</sup> <i>2nd quarter<sup>1</sup></i>	-17,3	-0,4	-47,0	-19,6	-1,1	-35,4	-3,1

<sup>1</sup> Bráðabirgðatölur. *Preliminary figures.*



**Hagtiðindi** **Þjóðhagsreikningar**  
**Statistical Series** ***National accounts***

94. árg. • 50. tbl. 2009:8

ISSN 0019-1078

ISSN 1670-4657 (prentútgáfa *print edition*) • ISSN 1670-4665 (rafræn útgáfa *PDF*)

Verð ISK 900 *Price EUR 7*

Umsjón *Supervision* Stefán Þór Jansen • stefan.jansen@hagstofa.is

Sími *Telephone* +(354) 528 1000

© Hagstofa Íslands *Statistics Iceland* • Borgartúni 21a 150 Reykjavík Iceland

Bréfasími *Fax* +(354) 528 1099

Öllum eru heimil afnot af ritinu. Vinsamlegast getið heimildar. *Please quote the source.*

[www.hagstofa.is/hagtidindi](http://www.hagstofa.is/hagtidindi) [www.statice.is/series](http://www.statice.is/series)