

Landsframleiðslan 2007

Gross Domestic Product 2007

Samantekt Landsframleiðsla jókst að raungildi um 3,8% á árinu 2007 samkvæmt áætlunum Hagstofunnar. Þessi vöxtur er nokkru minni en á árinu 2006 þegar hann nam 4,4%, og mun minni en árin tvö þar á undan, en vöxturinn nam 7,5% á árinu 2005 og 7,7% árið 2004.

Vöxt landsframleiðslunnar á liðnu ári má öðru fremur rekja til verulegs vaxtar útflutnings, sem jókst um 11% (og enn meir að meðtöldum flugvélum, um 18%), og ríflega 4% aukningar einkaneyslu. Á sama tíma dróst fjárfesting saman um 14,9% og einnig vöruinnflutningur um 1,4%. Þessi þróun er allt önnur en á undanförunum fjórum árum þegar hagvöxtur var drifinn áfram af einkaneyslu og fjárfestingu. Þróun á árinu hafði jákvæð áhrif á viðskiptajöfnuð en þar gætti einnig minni halla á launa- og eignatekjum frá útlöndum. Viðskiptahallinn við útlönd nam 196 milljörðum króna, 15,3% af landsframleiðslu, en árið áður nam hallinn 294 milljörðum króna, 25,2% af landsframleiðslu.

Á árinu 2007 stóðu viðskiptakjör nánast í stað en vegna minni halla á viðskiptajöfnuði en árið áður jukust þjóðartekjur meira en landsframleiðslan eða um 6,7% samanborið við 1,6% vöxt árið áður.

Einkaneysla sem hlutfall af landsframleiðslu varð 58,4% á liðnu ári sem er örlítið lægra en árið áður. Í sögulegu samhengi er þetta hlutfall hátt því undanfarin fimmtán ár hefur það aðeins fimm sinnum verið hærra. Samneyslan sem hlutfall af landsframleiðslu var 24,6% eða svipuð og undanfarin þrjú ár.

Hlutfall fjárfestingar af landsframleiðslu var 27,5% á liðnu ári og þrátt fyrir samdrátt er þetta hlutfall í sögulega samhengi hátt og frá árinu 1980 hefur það einungis tvisvar verið hærra. Sambærilegt hlutfall fyrir OECD-ríkin í heild hefur verið um eða undir 20% undanfarinn aldarfjórðung og fá dæmi eru um álíka hátt fjárfestingarhlutfall í einstökum ríkjum OECD.

*Hagvöxtur 3,8% á árinu 2007,
4,4% árið 2006*

Hagstofan birtir nú fyrstu áætlanir sínar yfir þjóðhagsreikninga fyrir allt árið 2007. Samhliða þessum áætlunum hafa niðurstöður um hagvöxt fyrri ára breyst lítillega frá því síðustu tölur voru birtar í september 2007. Þessar breytingar má einkum rekja til þess að nú liggja fyrir fyllri heimildir en áður, sérstaklega hvað varðar fjárfestingu atvinnuveganna.

Áætlanir sýna að landsframleiðsla á liðnu ári er talin hafa numið 1.279 milljörðum króna en það er 112 milljörðum eða 9,6% hærrí fjárhæð en árið áður. Að teknu tilliti til verðbreytinga jókst landsframleiðslan að raungildi um 3,8%. Endurskoðaðar tölur sýna lítillega meiri hagvöxt á árinu 2006 en áætlunin frá því í september síðastliðnum, 4,4% hagvöxt í stað 4,2%. Skýringanna er fyrst og fremst

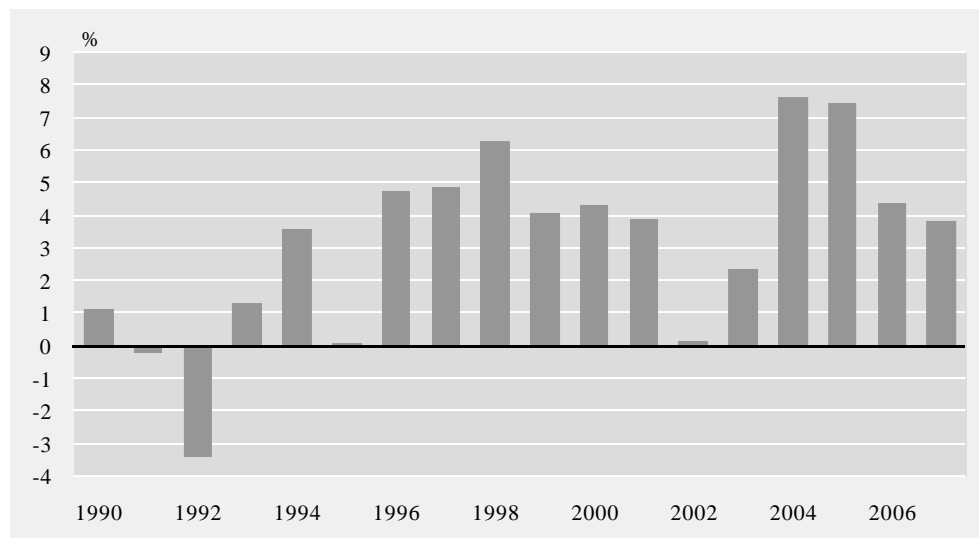


að leita í meiri fjárfestingu en áður var talið en hún jókst um 20,4% í stað 19,8% samkvæmt bráðabirgðatölum í september. Betri heimildir liggja nú fyrir, einkum heildarniðurstöður úr ársreikningum fyrirtækja, en þau gögn voru ekki tiltæk á liðnu hausti.

Að teknu tilliti til mannfjöldaaukningar jókst landsframleiðslan að raungildi um 1,5% á mann árið 2007 sem er sama aukning og árið áður.

Mynd 1. Vöxtur landsframleiðslu

Figure 1. GDP growth rate



Skýring Note: Bráðabirgðatölur fyrir árið 2006 og 2007. Preliminary data 2006 and 2007.

Meiri vöxtur þjóðartekna

Við mat á afkomu þjóðarbúsins eru þjóðartekjur ekki síður áhugaverð stærð en landsframleiðsla, en þar er tekið tillit til breytinga á viðskiptakjörum þjóðarbúsins gagnvart útlöndum og til launa- og eignatekna til og frá útlöndum (að stærstum hluta vaxta- og arðgreiðslur). Viðskiptakjör stóðu nánast í stað á árinu 2007 eftir að þau höfðu batnað nokkuð á árinu 2006 eða um 1% af landsframleiðslu fyrra árs. Verð á útfluttum vörum og þjónustu hækkaði á árinu 2007 um 2,2% í íslenskum krónum en verð á innfluttum vörum og þjónustu hækkaði um 2,1%. Á sama tíma hækkaði gengi íslensku krónunnar um 2,5%, þ.e. krónan styrktist.

Launa- og fjármagnstekjur frá útlöndum jukust mun meira en nam aukningu launa- og fjármagnsgjalda til útlanda. Þessi aukning og óbreytt viðskiptakjör leiddu til þess að þjóðartekjur jukust um 6,7%, sem er þó nokkru meiri vöxtur en nemur vexti landsframleiðslunnar.

Á árinu 2006 var framvindan þveröfug, meira nettó streymi launa- og eignatekna til útlanda en árið áður leiddi til þess að þjóðartekjur jukust einungis um 1,6% á sama tíma og landsframleiðsla jókst um 4,4%.

Útflutningur og einkaneysla báru uppi hagvöxtinn

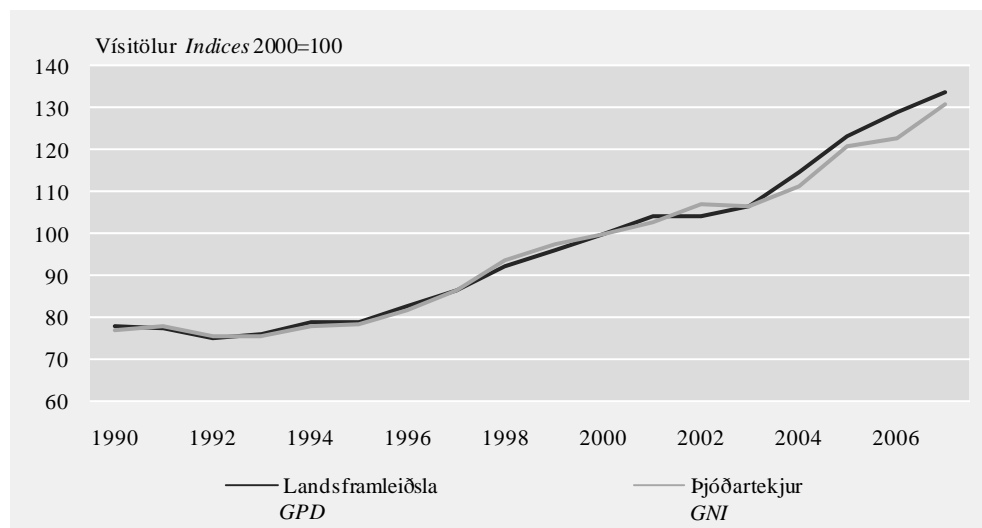
Vöxt landsframleiðslunnar á liðnu ári má öðru fremur rekja til verulegs vaxtar útflutnings, bæði á vöru og þjónustu, og aukinnar einkaneyslu. Á sama tíma dróst fjárfesting saman og vöruinnflutningur einnig af þeim sökum. Þessi þróun er mjög ólík því sem verið hefur á undanförunum fjórum árum þegar hagvöxtur var drifinn áfram af einkaneyslu og fjárfestingu. Aukinn vöruútflutningur á liðnu ári má að hluta rekja til meiri sölu á flugvélum en árið áður. Á móti þeim útflutningi lækkar fjár-

festing þannig að áhrifin á landsframleiðslu eru óveruleg. Á árinu óx vöruútflutningur um 18% en án flugvéla var vöxturinn um 11%.

Að nokkru svipar þróuninni 2007 til ársins 2001 þegar hagvöxtur var einnig drifinn áfram af miklum vexti útflutnings en þó er sá veigamikli munur á þessum tveimur árum að árið 2001 dróst einkaneysla saman.

Mynd 2. Magnvísitala landsframleiðslu og þjóðartekna

Figure 2. GDP and GNI, volume indices



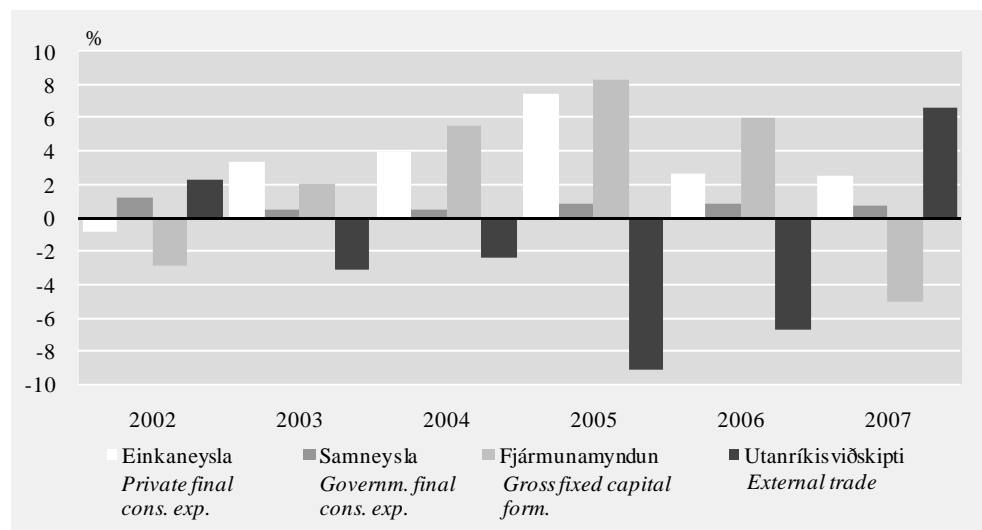
Skýring Note: Bráðabirgðatölur fyrir árið 2006 og 2007. Preliminary data 2006 and 2007.

Einkaneysla jókst um 4,2%

Undanfarin fimm ár hefur verið samfelldur vöxtur einkaneyslu og á árinu 2007 jókst hún um 4,2% að raungildi og er það minnsti vöxtur hennar á þessu tímabili. Árið 2006 jókst hún um 4,4% og 13% árið 2005. Aftur á móti dróst einkaneyslan saman á árunum 2001 og 2002, um 1,5% á árinu 2002 og 2,8% árið 2001.

Mynd 3. Hlutdeild einstakra liða í hagvexti

Figure 3. Contribution to growth by expenditure items



Skýring Note: Bráðabirgðatölur fyrir árið 2006 og 2007. Preliminary data 2006 and 2007.

Til langs tíma litið hefur vöxtur einkaneyslu að mestu haldist í hendur við vöxt landsframleiðslu, þó með nokkrum undantekningum, það er á árunum 1998 og 1999, 2003 og sérstaklega 2005. Á árinu 2007 var einkaneysla 85% meiri en hún var á árinu 1990 en á sama tíma hefur landsframleiðsla vaxið um 72%. Mannfjöldinn óx á sama tíma um rúmlega 22%. Einkaneysla á mann hefur því aukist um 52% en landsframleiðsla um 41%.

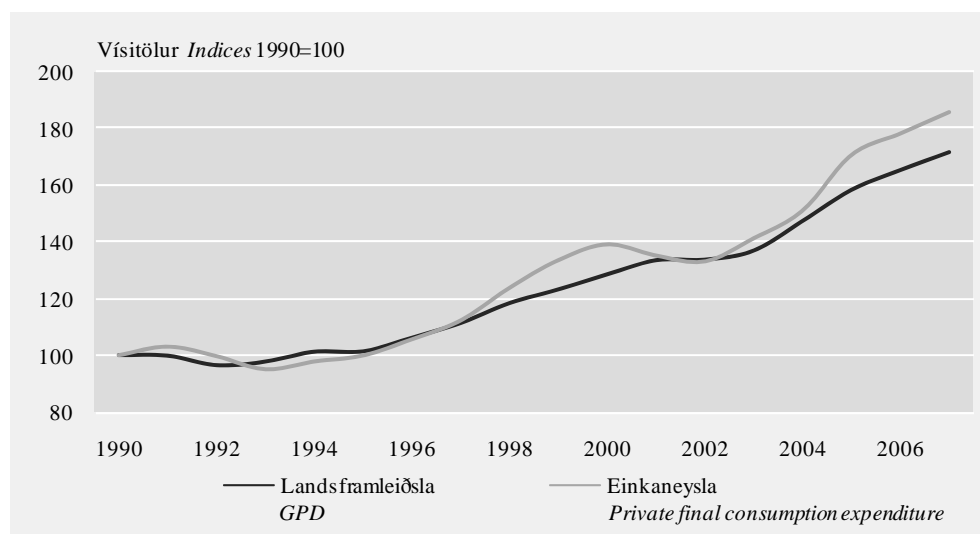
Einkaneysla rúmlega 58%
af landsframleiðslu

Árið 2007 reyndist hlutfall einkaneyslu af landsframleiðslu vera 58,4%, sem er lítillega lægra en árið 2006 þegar það nam 58,7%. Í sögulegu samhengi er þetta hlutfall nokkuð hátt og undanfarin fimmtán ár hefur það fimm sinnum verið hærra. Í töflu 3 er sýnd samsetning einkaneyslu eftir útgjaldaflokkum undanfarin fjögur ár og árin 1990 og 1995.

Einkaneysla er flokkuð í 12 aðalflokka samkvæmt alþjóðlegu flokkunarkerfi COICOP (Classification of Individual Consumption by Purpose). Í töflunni kemur fram hve vægi mat- og drykkjarvöru hefur minnkað í útgjöldum heimilanna. Það var 23,7% á árinu 1990 en er nú komið niður í 14,7%. Þá hefur vægi fatnaðar minnkað um nærri helming. Á móti kemur að vægi útgjalda til samgangna og fjar-skipta hafa aukist um 40% og útgjöld Íslendinga erlendis um rúm 50%.

Mynd 4. Magnvísitala einkaneyslu og landsframleiðslu

Figure 4. Private final consumption and GDP, volume indices



Skýring Note: Bráðabirgðatölur fyrir árið 2006 og 2007. Preliminary data 2006 and 2007.

Samneysla jókst um 3,3%

Samneysla jókst um 3,3% á liðnu ári sem er nokkru minni aukning en á árunum 2006 og 2005 (3,9% árið 2006, 3,5% árið 2005). Sem hlutfall af landsframleiðslu var samneyslan 24,6% eða svipuð og undanfarin þrjú ár en nokkru lægri en 2002 og 2003. Í sögulegu samhengi hefur þetta hlutfall verið hærra síðastliðin sex ár en nokkru sinni. Bráðabirgðauppgjör fjármála hins opinbera fyrir árið 2007 verður birt í Hagtíðindum, *Fjármál hins opinbera 2007 – bráðabirgðatölur*, hinn 17. mars 2008.

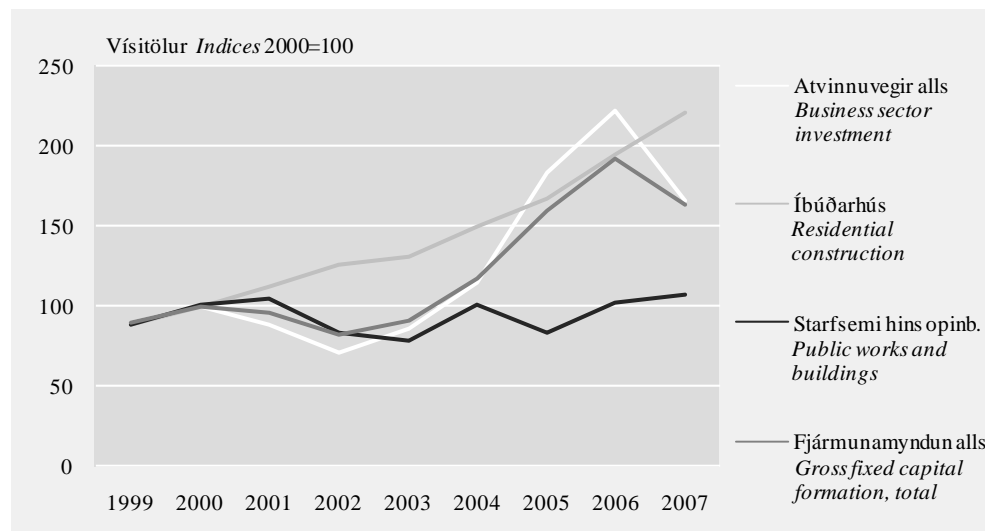
Fjárfesting dróst saman
um 14,9%

Fjárfesting á síðasta ári dróst saman um 14,9% eftir mikinn vöxt undanfarin fjögur ár. Fjárfesting sem hlutfall af landsframleiðslu er talin hafa numið 27,5%. Þrátt fyrir samdrátt á síðastliðnu ári er þetta hlutfall í sögulega samhengi hátt og hefur frá árinu 1980 einungis tvisvar verið hærra en það er 2006 (33,7%) og 2005 (28,4%). Sambærilegt hlutfall fyrir OECD-ríkin í heild hefur verið um eða undir

20% undanfarinn aldarfjórðung og fá dæmi eru um álíka hátt fjárfestingarhlutfall í einstökum ríkjum OECD.

Mynd 5. Magnvísitala fjármunamyndunar og helstu undirlíða

Figure 5. Gross fixed capital formation, volume indices by main components

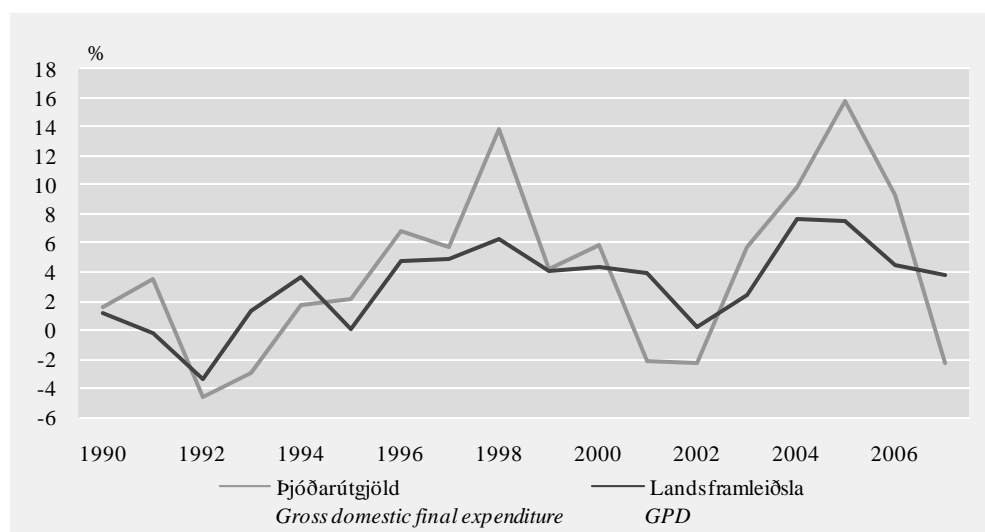


Skýring Note: Bráðabirgðatölur fyrir árið 2006 og 2007. Preliminary data 2006 and 2007.

Samdráttinn á síðastliðnu ári má allan rekja til atvinnuvegafjárfestingar en hún dróst saman um 25,4% samanborið við 21,1% vöxt á árinu 2006. Þyngst vegur minni fjárfesting í stóriðju- og orkuverum, en þær fjárfestingar náðu hámarki árið 2006. Einnig dróst fjárfesting í flugrekstri saman og reyndar varð sala á flugvélum meiri en kaup. Áfram var mikill vöxtur í fjárfestingu í íbúðarhúsnæði en hún jókst um 13,2% í fyrra. Fjárfesting hins opinbera jókst einnig, um 4,3%, á árinu 2007 samanborið við 22,7% aukningu árið 2006.

Mynd 6. Magnbreyting þjóðarútgjalda og landsframleiðslu

Figure 6. GDP and Domestic final expenditure, annual growth rate



Skýring Note: Bráðabirgðatölur fyrir árið 2006 og 2007. Preliminary data 2006 and 2007.

Þjóðarútgjöld dragast saman um 2,3%

Þjóðarútgjöld, sem eru samtala neyslu og fjárfestingar, drógust saman um 2,3% að raungildi á liðnu ári. Þetta er verulegur viðsnúningur, því að á árinu 2006 jukust þjóðarútgjöld um 9,3% og 15,8% árið 2005. Samhliða samdrætti í fjárfestingu dróst innflutningur saman um 1,4%. Aftur á móti jókst útflutningur um 18,1% og í heild óx landsframleiðslan um 3,8% eins og áður segir.

Undanfarin fimm ár hafa þjóðarútgjöld aukist mun meira en landsframleiðsla, um 44% á móti 28% vexti landsframleiðslu.

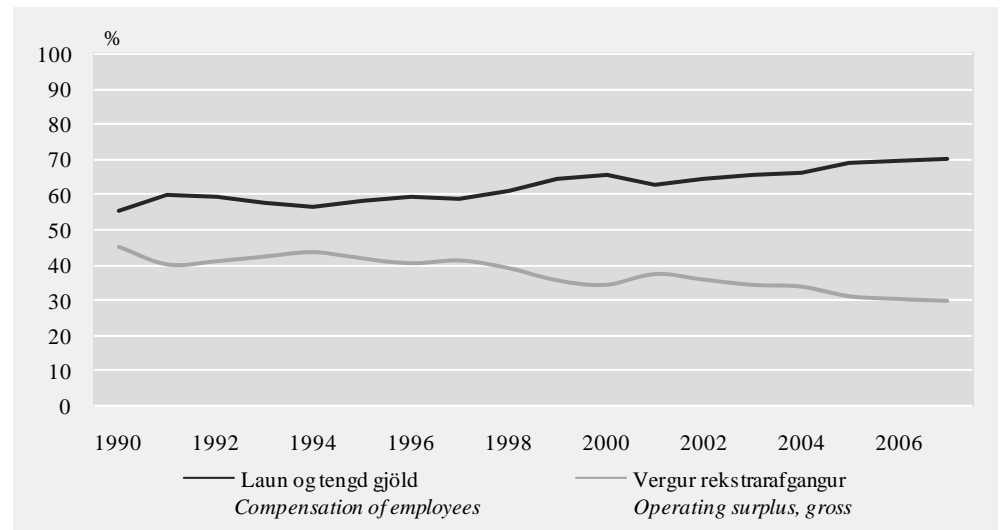
Hlutur einstakra atvinnugreina í landsframleiðslu

Hér að ofan er landsframleiðsla metin út frá ráðstöfunarhlið, með því að meta útgjöld þjóðarbúsins, þ.e. neyslu og fjárfestingu að teknu tilliti til viðskipta við útlönd. Framleiðsla er einnig unnt að meta með beinum hætti í einstökum atvinnugreinum. Í töflu 7 eru sýndar niðurstöður slíks mats fyrir tímabilið 2002–2007 en þar kemur fram hlutur einstakra atvinnugreina í myndun landsframleiðslunnar. Í töflu 6 eru sýndar magnvísitölur framleiðslunnar í sömu skiptingu á atvinnugreinar. Þar kemur meðal annars fram að á síðastliðnum þremur árum hefur mestur vöxtur verið í byggingarstarfsemi.

Tölur þessar eru byggðar á framleiðsluuppgjöri þjóðhagsreikninga fram til ársins 2005, bráðabirgðatölum fyrir árið 2006 og áætlun fyrir árið 2007.

Mynd 7. Hlutfall launa og rekstrarafgangs af landsframleiðslu

Figure 7. The share of labour and capital in GDP



Skýring Note: Bráðabirgðatölur fyrir árið 2006 og 2007. Preliminary data 2006 and 2007.

Hlutur vinnuafis og fjármagns

Framleiðsla í skilningi þjóðhagsreikninga má líta á sem samtölu þess sem launþegar bera úr bótum annars vegar og fjármagn og einyrkjar hins vegar. Á árinu 2007 er talið að í hlut launþega hafi komið um 70,4% af því sem til skipta var en fjármagnið og einyrkjar hafi borið úr bótum um 29,6%. Launahlutfall á árinu 2007 hefur því hækkað lítillega frá því sem það var á árinu 2006, þegar það var 69,8%, og í sögulegu samhengi hefur þetta hlutfall verið hátt undanfarin ár. Launafjárhæð á árinu 2007 er áætluð með hliðsjón af breytingu á launum samkvæmt staðgreiðsluskrá en jafnframt er tekið mið af hækkun launavísitölu og fjölda starfandi samkvæmt vinnumarkaðskönnun. Launafjárhæðir fyrri ára eru fengnar úr framleiðsluuppgjöri þjóðhagsreikninga fram til 2005 og bráðabirgðaniðurstöðum þess uppgjors 2006.

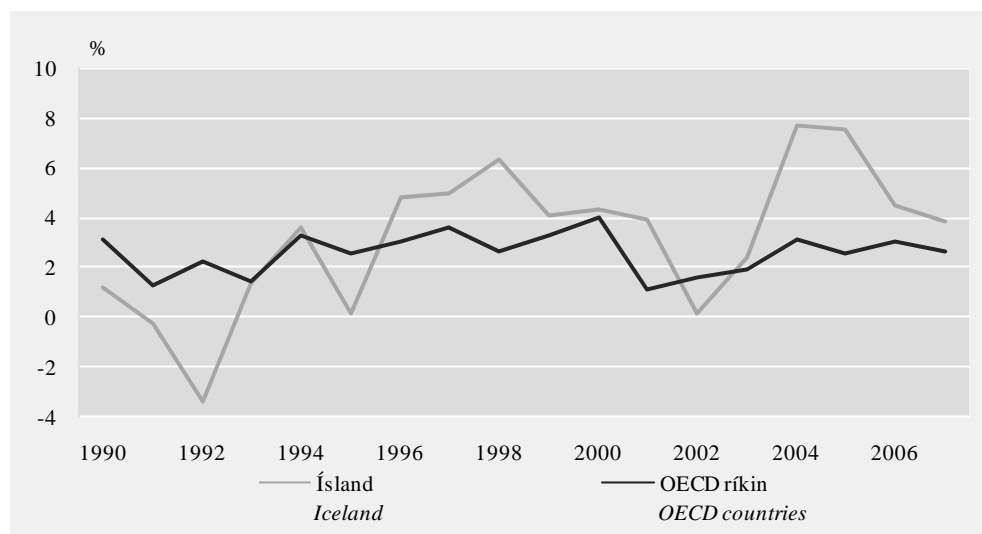
Hagvöxtur meiri á Íslandi en í OECD-ríkjum árið 2007

Hagvöxtur í OECD-ríkjunum í heild á liðnu ári er talinn hafa verið 2,7% samanborið við 3,8% vöxt hér á landi. Á tímabilinu 1997–2007 hefur hagvöxtur hér á landi aðeins einu sinni verið lægri en í OECD-ríkjum en það var á árinu 2002 þegar hann óx um 0,1% samanborið við 1,6% vöxt hjá OECD-ríkjunum í heild.

Miklar sveiflur hafa einkennt hagþróun á Íslandi og framan af tíunda áratugnum var vöxtur hér á landi til muna lægri en í OECD-ríkjum í heild. Ef litið er yfir allt tímabilið 1990–2007 þá reyndist árlegur meðalvöxtur á Íslandi 3,2% en 2,6% í OECD-ríkjunum í heild.

Mynd 8. Hagvöxtur á Íslandi og í OECD ríkjunum

Figure 8. GDP annual growth rate in Iceland and OECD



Skýring Note: Bráðabirgðatölur fyrir árið 2006 og 2007. Preliminary data 2006 and 2007.

Ýtarlegra talnaefni á netinu

Auk þess talnaefnis, sem hér birtist í Hagtíðindum, er vísað til ýtarlegs talnaefnis á heimasíðu Hagstofunnar. Þar er að finna langar tímaraðir um flesta þætti þjóðhagsreikninga.

Breytingar eldri talna

Eins og fram hefur komið hér að framan taka tölur fyrri ára nokkrum breytingum, einkum 2005 og 2006. En einnig eru smávægilegar breytingar og tilfærslur milli liða aftur til ársins 2000 í ráðstöfunaruppgjörinu og aftur til 1997 í framleiðsluuppgjörinu. Árið 2000 er viðmiðunarár í öllu talnaefni sem birt er á föstu verðlagi og því veldur breyting á því ári að fyrri ár breytast einnig, þótt hlutfallstölur taki ekki breytingum af þeim sökum

Næsta endurskoðun í september 2008

Þær tölur um árið 2007, sem nú birtast, verða næst endurskoðaðar 11. september 2008 og þá birtar með sambærilegum hætti í Hagtíðindum.

Hinn 1. febrúar 2008 tóku gildi breytingar á lögum um tollafgreiðslugengi. Tollverð vöru mun þá miðast við skráð miðgengi gjaldmiðla síðasta virkan dag fyrir tollafgreiðslu, en áður var notað skráð gengi í lok fyrra mánaðar. Að mati Hagstofunnar er þessi breyting til mikilla bóta en hún hefur í för með sér viss vandkvæði við mat á verðbreytingum milli árana 2007 og 2008. Stefnt er að því að ljúka endurreikningum á áhrifum þessara breytinga fyrir haustið og verða niðurstöðurnar birtar í september.

English summary

3.8% growth in GDP in 2007,
4.4% in 2006

Statistics Iceland releases now the first provisional national accounts for 2007. The present figures show a rate of growth of Gross Domestic Product (GDP) of 3.8% in real terms. This growth is slightly below the growth in 2006, 4.4%. In 2005 GDP grew at a rate of 7.5% and by 7.7% in 2004.

The growth in GDP during last year can mainly be explained by 11% growth in exports (and considerably more if export of aircraft is included, or 18%) and by 4.4% growth in household final consumption. At the same time fixed capital formation declined by 14.9% and imports by 1.4%. This development is quite different from previous four years when the growth in GDP was driven by growth in household final consumption and fixed capital formation. The positive change in the balance of trade together with a smaller deficit in primary income from abroad, resulted in a current account deficit of 196 billion ISK, 15.3% of GDP. In 2006 the balance on current account was negative by 294 billion ISK, 25.2% of GDP.

Unchanged terms of trade from previous year together with the improvements on the balance on current account led to a higher growth in Gross National Income (GNI) than in GDP in 2007, or 6.7% after 1.6% growth in the year before.

In 2007 the share of household final consumption in GDP was 58.4%, slightly less than in the previous year. Government final consumption amounted to 24.6% of GDP, a similar share as in the previous three years.

The share of gross fixed capital formation was 27.5% of GDP in 2007 and regardless of decline in the growth of fixed capital formation this share is still historically high, having been higher only twice since 1980. A comparable figure for the OECD total has been around 20% during the last quarter of the century and for individual countries there are only a few examples of such a high share.

Preliminary figures for General government finances for 2007 will be published in Statistical series *General government finances 2007, preliminary results*, on 17th March 2008.

The next revision of national accounts data will be released on 11th September 2008.

From 1st of February 2008 the imports and exports of goods in foreign currency will be converted into Icelandic krónur following daily exchange rate instead of fixed exchange rate from the end of previous month, as has been the case. It is the opinion of Statistics Iceland that this change is a big improvement but will lead to some problems in estimations on price changes between 2007 and 2008. Statistics Iceland intends to publish, with the National Accounts, in September recalculated series for imports and exports.

Tafla 1. Landsframleiðsla og þjóðartekjur 2002–2007

Table 1. Gross Domestic Product and Gross National Income 2002–2007

Milljónir króna á verðlagi hvers árs Million ISK at current prices	2002	2003	2004	2005	2006 ¹	2007 ¹
1. Einkaneysla <i>Private final consumption</i>	448.100	481.541	530.295	610.380	685.421	746.582
2. Samneysla <i>Government final consumption</i>	207.195	219.292	233.108	252.729	285.371	314.433
3. Fjármunamyndun <i>Gross fixed capital formation</i>	148.751	167.866	218.477	291.265	393.341	351.613
4. Birgðabreytingar <i>Changes in inventories</i>	-182	-1.453	-918	-862	13.498	2.952
5. Þjóðarútgjöld alls <i>Gross domestic final expenditure</i>	803.865	867.245	980.961	1.153.511	1.377.630	1.415.579
6. Útflutningur alls <i>Exports of goods and services</i>	305.607	288.552	316.903	324.450	374.152	451.743
6.1 Vörur, fob <i>Goods, fob</i>	204.303	182.580	202.373	194.934	243.461	306.001
6.2 Þjónusta <i>Services</i>	101.304	105.972	114.530	129.516	130.691	145.742
7. Frádráttur: Innflutningur alls <i>Less: Imports of goods and services</i>	292.915	314.314	369.208	451.710	584.098	587.943
7.1 Vörur, fob <i>Goods, fob</i>	190.221	198.480	238.920	288.034	400.005	393.978
7.2 Þjónusta <i>Services</i>	102.694	115.834	130.288	163.676	184.093	193.965
8. Verg landsframleiðsla <i>Gross Domestic Product</i>	816.557	841.483	928.656	1.026.251	1.167.684	1.279.379
9. Launa- og eignatekjur frá útlöndum, nettó <i>Primary incomes received from abroad</i>	-1.327	-13.187	-37.744	-36.605	-83.888	-59.824
10. Vergar þjóðartekjur <i>Gross National Income</i>	815.230	828.296	890.912	989.645	1.083.796	1.219.555
11. Viðskiptajöfnuður án rekstrarframlaga <i>Balance on current account</i>	11.365	-38.949	-90.049	-163.866	-293.834	-196.024
11.1 Vöruskiptajöfnuður fob/fob <i>Balance on goods</i>	14.082	-15.900	-36.547	-93.100	-156.544	-87.977
11.2 Þjónustujöfnuður fob/fob <i>Balance on services</i>	-1.390	-9.862	-15.758	-34.161	-53.402	-48.223
11.3 Launa- og eignatekjur frá útlöndum, nettó <i>Balance on primary income from abroad</i>	-1.327	-13.187	-37.744	-36.605	-83.888	-59.824

¹ Bráðabirgðatölur. Preliminary figures.**Tafla 2. Raunbreyting landsframleiðslu og þjóðartekna 2002–2007**

Table 2. Volume changes in Gross Domestic Product and Gross National Income 2002–2007

Raunbreyting frá fyrra ári, % ¹ Volume changes on previous year, % ¹	2002	2003	2004	2005	2006 ²	2007 ²
1. Einkaneysla <i>Private final consumption</i>	-1,5	6,1	6,9	13,0	4,4	4,2
2. Samneysla <i>Government final consumption</i>	5,3	1,8	2,2	3,5	3,9	3,3
3. Fjármunamyndun <i>Gross fixed capital formation</i>	-14,0	11,1	28,1	35,7	20,4	-14,9
5. Þjóðarútgjöld alls <i>Gross domestic final expenditure</i>	-2,3	5,7	9,9	15,8	9,3	-2,3
6. Útflutningur alls <i>Exports of goods and services</i>	3,8	1,6	8,4	7,2	-5,0	18,1
6.1 Vörur, fob <i>Goods, fob</i>	6,6	-1,2	9,2	-0,1	-1,5	22,3
6.2 Þjónusta <i>Services</i>	-1,7	7,2	7,1	20,2	-10,4	10,2
7. Frádráttur: Innflutningur alls <i>Less: Imports of goods and services</i>	-2,6	10,7	14,5	29,4	10,2	-1,4
7.1 Vörur, fob <i>Goods, fob</i>	-3,4	7,3	15,8	25,2	16,9	-4,7
7.2 Þjónusta <i>Services</i>	-1,1	17,2	12,3	37,1	-1,7	5,7
8. Verg landsframleiðsla <i>Gross Domestic Product</i>	0,1	2,4	7,7	7,5	4,4	3,8
10. Vergar þjóðartekjur <i>Gross National Income</i>	4,2	-0,6	4,5	8,3	1,6	6,7

¹ Raunbreytingar eru reiknaðar á verðlagi fyrra árs og árlegum keðjutengingum. Volume changes are based on annual chain linking.² Bráðabirgðatölur. Preliminary figures.

Tafla 3. Einkaneysla 1990–2007

Table 3. Household final consumption expenditure 1990–2007

	1990	1995	2004	2005	2006 ¹	2007 ¹
Verðlag hvers árs, millj. kr. Million ISK at current prices						
Matur, drykkjarvara og tóbak <i>Food, beverages and tobacco</i>	50.843	55.116	86.968	89.117	97.985	105.966
Föt og skór <i>Clothing and footwear</i>	16.926	17.969	23.585	25.641	28.494	32.294
Húsnæði, ljós og hiti <i>Gross rent, fuel and power</i>	38.016	44.625	94.970	113.738	132.527	150.904
Húsgögn, húsbúnaður, heimilishald og heimilistæki <i>Furniture, furnishings and household equipment and operation</i>	15.920	17.841	31.604	36.718	39.240	45.261
Heilbrigðisþjónusta <i>Medical care and health expenses</i>	4.421	6.889	16.027	16.703	17.718	18.777
Samgöngur, póstur og sími <i>Transport and communication</i>	29.032	33.539	94.081	114.566	123.193	135.953
Tómstundaiðja, skemmtanir, menntun og menningarmál <i>Recreation, entertainment, education and culture</i>	25.010	35.661	67.363	74.138	78.692	80.121
Hótel og veitingastaðir <i>Restaurants and hotels</i>	13.736	18.367	39.932	44.106	49.699	55.900
Ýmsar vörur og þjónusta <i>Miscellaneous goods and services</i>	13.027	17.323	33.494	38.446	45.481	48.864
Einkaneysla innanlands alls						
Households Final Consumption Exp. in the Domestic Market	206.931	247.329	488.024	553.173	613.028	674.039
Útgjöld Íslendinga erlendis <i>Direct purchases abroad by resident households</i>	17.129	18.940	49.965	62.638	78.350	86.798
Útgjöld útlendinga á Íslandi <i>Direct purchases in the domestic market by non-resident households</i>	-9.140	-12.246	-26.811	-26.157	-29.567	-40.708
Einkaneysla heimila alls						
Household Final Consumption Exp. of Resident Households	214.920	254.023	511.178	589.654	661.811	720.129
Starfsemi samtaka <i>Non-profit institutions serving households</i>	7.175	9.267	19.116	20.726	23.610	26.453
Einkaneysla alls Final Consumption Expenditure	222.095	263.290	530.295	610.380	685.421	746.582
Hlutfallsleg skipting, % Percentage breakdown						
Matur, drykkjarvara og tóbak <i>Food, beverages and tobacco</i>	23,7	21,7	17,0	15,1	14,8	14,7
Föt og skór <i>Clothing and footwear</i>	7,9	7,1	4,6	4,3	4,3	4,5
Húsnæði, ljós og hiti <i>Gross rent, fuel and power</i>	17,7	17,6	18,6	19,3	20,0	21,0
Húsgögn, húsbúnaður, heimilishald og heimilistæki <i>Furniture, furnishings and household equipment and operation</i>	7,4	7,0	6,2	6,2	5,9	6,3
Heilbrigðisþjónusta <i>Medical care and health expenses</i>	2,1	2,7	3,1	2,8	2,7	2,6
Samgöngur, póstur og sími <i>Transport and communication</i>	13,5	13,2	18,4	19,4	18,6	18,9
Tómstundaiðja, skemmtanir, menntun og menningarmál <i>Recreation, entertainment, education and culture</i>	11,6	14,0	13,2	12,6	11,9	11,1
Hótel og veitingastaðir <i>Restaurants and hotels</i>	6,4	7,2	7,8	7,5	7,5	7,8
Ýmsar vörur og þjónusta <i>Miscellaneous goods and services</i>	6,1	6,8	6,6	6,5	6,9	6,8
Einkaneysla innanlands alls						
Households Final Consumption Exp. in the Domestic Market	96,3	97,4	95,5	93,8	92,6	93,6
Útgjöld Íslendinga erlendis <i>Direct purchases abroad by resident households</i>	8,0	7,5	9,8	10,6	11,8	12,1
Útgjöld útlendinga á Íslandi <i>Direct purchases in the domestic market by non-resident households</i>	-4,3	-4,8	-5,2	-4,4	-4,5	-5,7
Einkaneysla heimila alls						
Household Final Consumption Exp. of Resident Households	100,0	100,0	100,0	100,0	100,0	100,0
Starfsemi samtaka <i>Non-profit institutions serving households</i>	3,3	3,6	3,7	3,5	3,6	3,7
Einkaneysla alls Final Consumption Expenditure	103,3	103,6	103,7	103,5	103,6	103,7

¹ Bráðabirgðatölur. Preliminary figures.

Tafla 4. Fjármunamyndun 2005–2007

Table 4. Gross fixed capital formation 2005–2007

	Verðlag hvers árs, millj. kr. <i>Million ISK at current prices</i>			Magnbreyting frá fyrra ári, % ¹ <i>Volume changes on previous year, per cent¹</i>		
	2005	2006 ²	2007 ²	2005	2006 ²	2007 ²
Fjármunamyndun alls <i>Gross fixed capital formation, total</i>	291.265	393.341	351.613	35,7	20,4	-14,9
Atvinnuvegir alls <i>Business sector investment</i>	201.114	276.229	213.097	60,2	21,1	-25,4
Landbúnaður og skógrækt <i>Agriculture and forestry</i>	6.094	6.929	6.375	66,6	2,0	-10,7
Fiskveiðar <i>Fishing</i>	2.177	2.014	1.435	-49,8	-17,7	-26,1
Matvælavinnsla <i>Manufacture of food products and beverages</i>	2.736	5.478	5.280	-7,9	74,0	-4,2
Framleiðsla málma <i>Manufacture of basic metals</i>	46.668	62.657	36.188	574,4	15,2	-41,0
Annar iðnaður <i>Other manufacturing</i>	7.233	3.048	7.200	209,5	-55,4	106,9
Rafvirkjanir, raf-, hita- og vatnsveitur <i>Production and distribution of electricity and water</i>	50.058	74.400	63.141	45,0	33,2	-18,6
Byggingarstarfsemi <i>Construction</i>	11.857	14.685	15.697	24,0	10,1	3,9
Verslun <i>Wholesale and retail trade</i>	8.136	5.906	8.317	15,1	-36,8	40,3
Hótel- og veitingahúsarekstur <i>Hotels and restaurants</i>	4.549	2.693	2.852	80,7	-46,8	1,2
Flugsamgöngur <i>Air transport</i>	4.117	26.584	-16.790	-14,0	443,4	-165,0
Flutningar, ferðaskrifstofur o.þ.h. <i>Travel agencies and tour operators n.e.c.</i>	7.099	8.687	8.366	3,0	12,2	-10,7
Samgöngur <i>Transport</i>	2.349	2.106	2.138	52,3	-23,7	1,1
Fjarskiptaþjónusta <i>Telecommunications</i>	5.901	6.014	8.653	43,5	-9,5	43,7
Fjármálaþjón., váttryggingar og önnur fjármálastarfsemi <i>Financial intermediation and insurance</i>	2.375	10.247	14.710	-28,4	281,0	41,6
Fasteignaviðskipti <i>Real estate activities</i>	21.674	22.714	25.773	21,6	-3,4	4,2
Ýmis leigustarfsemi og tölvuþjónusta <i>Computer and related activities</i>	1.829	1.683	2.013	-19,1	-20,7	23,1
Rannsóknir og þróunarstarf <i>Research and development</i>	-293	1.039	1.053	-130,8	-416,8	-2,7
Önnur viðskipti og sérhæfð þjónusta <i>Other business activities</i>	5.924	10.618	11.454	67,3	63,6	0,6
Annað <i>Other n.e.c.</i>	10.630	8.724	9.242	23,5	-25,0	4,4
Íbúðarhús alls <i>Residential construction</i>	58.466	74.498	90.605	11,9	16,5	13,2
Starfsemi hins opinbera <i>Public works and buildings</i>	31.685	42.614	47.911	-17,5	22,7	4,3
Vegir og brýr <i>Roads and bridges</i>	8.060	9.463	11.401	-27,6	7,5	11,0
Götur og holræsi <i>Streets and sewers</i>	7.418	11.598	15.742	-5,1	43,1	25,0
Byggingar hins opinbera <i>Public buildings</i>	10.727	16.793	16.008	-29,1	44,4	-12,7
Önnur fjárfesting hins opinbera <i>Other public investment</i>	5.481	4.760	4.760	18,5	-25,2	1,2
Atvinnuvegir alls, tegundaskipting						
Business sector investment, type of assets	201.114	276.229	213.097	60,2	21,1	-25,4
Fólksbifreiðar <i>Motor vehicles for industrial use</i>	4.053	4.453	4.541	12,6	5,2	-4,3
Skip og skipsbúnaður, flugvélar o.fl. <i>Ships, aircrafts and pertaining equipments</i>	6.846	28.660	-15.241	-20,1	253,6	-154,7
Verksmiðju-, iðnaðarvélar og tæki <i>Manufacturing machinery and equipments</i>	5.973	16.123	8.085	-3,1	131,2	-49,2
Skrifstofuáhöld og tæki <i>Office machinery and computers</i>	21.734	25.642	33.399	63,8	4,2	36,7
Vélar og tæki til jarðvegsvinnu og mannvirkjagerðar <i>Machinery tools for quarrying and construction</i>	64.411	66.683	55.676	313,5	-11,8	-14,7
Mannvirki <i>Construction</i>	93.991	126.708	121.496	23,5	22,3	-10,1
þar af byggingar <i>thereof buildings</i>	36.641	47.608	46.567	-9,9	19,8	-10,5
Annað <i>Other n.e.c.</i>	4.106	7.960	5.140	-1,2	81,4	-39,2

¹ Magnbreytingar eru reiknaðar á verðlagi fyrra árs og árlegri keðjutengingu. *Volume changes are based on annual chain linking.*² Bráðabirgðatölur. *Preliminary figures.*

Tafla 5. Skipting landsframleiðslunnar á framleiðsluþætti 2002–2007

Table 5. Cost components of Gross Domestic Product 2002–2007

Verðlag hvers árs, millj. kr. Million ISK at current prices	2002	2003	2004	2005	2006 ¹	2007 ¹
1. Verg landsframleiðsla Gross Domestic Product	816.557	841.483	928.656	1.026.251	1.167.684	1.279.379
2. Vörutengdir skattar Taxes on products	109.087	118.721	140.222	167.532	190.344	196.397
3. Vörutengdir styrkir Subsidies on products	9.259	9.296	9.193	9.492	10.298	10.704
4. Vinnsluvirði á grunnverði (4.=1.-2.+3.)						
Valus added, basic prices (4.=1.-2.+3.)	716.730	732.059	797.628	868.210	987.638	1.093.686
5. Aðrir skattar á framleiðslu Other taxes on production	20.839	22.371	25.832	28.501	36.284	37.438
6. Aðrir styrkir á framleiðslu Other subsidies on production	5.616	6.659	7.797	11.227	9.959	10.352
7. Vergar þáttatekjur (7.=4.-5.+6.-10.)						
Gross factor income (7.=4.-5.+6.-10.)	701.507	716.347	779.593	850.937	961.313	1.066.600
8. Laun og tengd gjöld Compensation of employees	451.512	471.655	517.187	587.954	671.471	750.705
9. Vergur rekstrarafgangur (9.=7.-8.)						
Operating surplus, gross (9.=7.-8.)	249.995	244.692	262.406	262.983	289.842	315.895
9.1 Bókfærðar afskriftir						
Consumption of fixed capital (business acc.)	123.621	129.421	139.473	151.946	166.816	...
9.2 Hreinn rekstrarafgangur Operating surplus, net	126.374	115.271	120.265	111.037	123.026	...

¹ Bráðabirgðatölur. Preliminary figures.**Tafla 6. Magnvísitölur atvinnuvega og landsframleiðslunnar í heild 2002–2007**

Table 6. Gross Domestic Product by industries 2002–2007, volume indices

Magnvísitölur, 2000=100 Volume indices, 2000=100	2002	2003	2004	2005	2006 ¹	2007 ¹
Landbúnaður Agriculture	107,7	109,6	113,1	121,1	126,9	130,5
Fiskveiðar Fishing	103,3	99,2	103,3	103,5	105,5	102,1
Námugr. og vinnsla hráefna úr jörðu Mining and quarrying	80,2	99,4	103,3	98,3	114,1	125,8
Iðnaður Manufacturing	103,1	103,7	109,2	107,1	111,5	111,9
þar af fiskvinnsla thereof fish processing	112,9	109,2	118,9	112,3	101,5	0,0
Rafmagns-, hita- og vatnsveitur Electricity and water supply	107,3	107,2	109,7	114,9	117,3	134,1
Byggingarstarfsemi Construction	88,1	95,1	116,7	141,8	158,7	169,8
Verslun og ýmis viðgerðarþjónusta						
Wholesale and retail trade; repair of household goods	96,6	101,9	107,7	123,3	127,5	136,2
Hótel og veitingahúsarekstur Hotels and restaurants	96,0	105,0	113,5	129,2	131,9	144,8
Samgöngur og flutningar						
Transport, storage and communication	99,0	104,9	116,0	123,8	130,5	125,3
Fjármálaþj., lífeyrissj., váttryggingar, fasteignaviðskipti o.fl.						
Financial, real-estate, renting and business activities	110,0	118,6	132,2	145,9	162,9	176,4
Önnur þjónusta Other service activities	107,5	109,1	110,9	114,7	114,8	118,4
Allar atvinnugreinar Total industries	103,2	106,9	114,8	123,4	130,5	136,7
Breyting frá fyrra ári, %						
Percentage change from previous year, %	-0,3	3,6	7,4	7,5	5,7	4,8
Til samanburðar: Breyting skv. útgjaldauppgjöri, %						
Memorandum: Change according to expenditure approach, %	0,1	2,4	7,7	7,5	4,4	3,8

¹ Bráðabirgðatölur. Preliminary figures.

Tafla 7. Hlutfallsleg skipting landsframleiðslu eftir atvinnuvegum 2002–2007
Table 7. Gross Domestic Product by industries 2002–2007, percentage breakdown

Hlutfallsleg skipting, % <i>Percentage breakdown</i>	2002	2003	2004	2005	2006 ¹	2007 ¹
Landbúnaður <i>Agriculture</i>	1,6	1,6	1,5	1,5	1,4	1,4
Fiskveiðar <i>Fishing</i>	7,8	6,4	5,4	4,8	4,7	4,4
Námugr. og vinnsla hráefna úr jörðu <i>Mining and quarrying</i>	0,1	0,1	0,1	0,1	0,1	0,1
Iðnaður <i>Manufacturing</i>	13,4	12,5	12,1	10,5	11,5	10,9
þar af fiskvinnsla <i>thereof fish processing</i>	3,2	2,7	2,3	2,1	2,0	0,0
Rafmagns-, hita- og vatnsveitur <i>Electricity and water supply</i>	3,4	3,3	3,3	3,3	4,0	4,3
Byggingarstarfsemi <i>Construction</i>	7,5	7,6	8,4	9,7	10,6	11,1
Verslun og ýmis viðgerðarþjónusta <i>Wholesale and retail trade; repair of household goods</i>	10,5	10,2	10,8	11,1	10,6	10,9
Hótel og veitingahúsarekstur <i>Hotels and restaurants</i>	1,7	1,7	1,6	1,6	1,6	1,6
Samgöngur og flutningar <i>Transport, storage and communication</i>	9,0	7,7	7,6	6,4	6,4	5,9
Fjármálaþj., lífeyrissj., váttryggingar, fasteignaviðskipti o.fl. <i>Financial, real-estate, renting and business activities</i>	20,2	23,0	24,1	26,3	26,9	27,2
Önnur þjónusta <i>Other service activities</i>	24,8	25,9	25,1	24,7	22,1	22,1
Allar atvinnugreinar <i>Total industries</i>	100,0	100,0	100,0	100,0	100,0	100,0

¹ Bráðabirgðatölur. *Preliminary figures.*

Hagtiðindi **Þjóðhagsreikningar**
Statistical Series ***National accounts***

93. árgangur nr. 17 2008:1

ISSN 0019-1078 ISSN 1670-4657 (pappír *paper*) • ISSN 1670-4665 (pdf)

Verð ISK 500 *Price EUR 7*

Umsjón *Supervision* Stefán Þór Jansen • stefan.jansen@hagstofa.is

Sími *Telephone* +(354) 528 1000 © Hagstofa Íslands *Statistics Iceland* • Borgartúni 21a 150 Reykjavík Iceland

Bréfasími *Fax* +(354) 528 1099 Öllum eru heimil afnot af ritinu. Vinsamlegast getið heimildar. *Please quote the source.*

www.hagstofa.is/hagtidindi www.statice.is/series