

Landsframleiðslan 2006 – áætlun

Gross Domestic Product 2006 – provisional data

Samantekt Áætlanir Hagstofunnar sýna að landsframleiðsla á árinu 2006 varð 1.142 milljarðar króna og jókst að raungildi um 2,6% frá fyrra ári. Þessi vöxtur er mun minni en verið hefur undanfarin tvö ár en vöxturinn nam 7,2% á árinu 2005 og 7,6% árið 2004.

Útflutningur dróst saman um 5,6% en innflutningur jókst um 8,8% og leiddi þessi þróun til viðskiptahalla sem nam 303 milljörðum króna eða 26,5% af landsframleiðslu, og hefur hann aldrei verið meiri. Árið áður nam hallinn 163 milljörðum króna eða 16% af landsframleiðslu.

Enda þótt viðskiptakjör hafi batnað frá fyrra ári veldur hallinn á viðskiptajöfnuði því að þjóðartekjur á árinu 2006 dragast saman um 1,7% samanborið við 8,1% vöxt árið áður.

Einkaneysla sem hlutfall af landsframleiðslu varð 60,1% á liðnu ári sem er örlítið hærra en árið áður og hefur hlutfallið ekki verið hærra frá árinu 2000. Í sögulegu samhengi er þetta hlutfall hátt því undanfarinn aldarfjórðung hefur það aðeins í sex skipti verið hærra. Samneyslan sem hlutfall af landsframleiðslu var 24,6% sem er sama og árið áður.

*Hagvöxtur 2,6% á árinu 2006,
7,2% árið 2005*

Hagstofan birtir nú fyrstu áætlanir sínar yfir þjóðhagsreikninga fyrir allt árið 2006. Samhliða þessum áætlunum hafa niðurstöður um hagvöxt fyrri ára breyst lítillga frá því síðustu tölur voru birtar í september 2006. Þessar breytingar má einkum rekja til þess að nú liggja fyrir fyllri heimildir en áður og til endurskoðunar á fjármálum hins opinbera aftur til ársins 1998.

Áætlanir sýna að landsframleiðsla á liðnu ári varð 1.142 milljarðar króna en það er 120 milljörðum eða 11,8% hærra fjárhæð en árið áður. Að teknu tilliti til verðbreytinga jókst landsframleiðslan að raungildi um 2,6%. Endurskoðaðar tölur fyrir árið 2005 sýna 7,2% hagvöxt í stað 7,5% eins og áætlað var í september. Skýringanna er fyrst og fremst að leita í minni fjárfestingu en áður var talið en hún jókst um 34,3% í stað 37,6% samkvæmt bráðabirgðatölum í september. Betri heimildir liggja nú fyrir, einkum heildarniðurstöður úr ársreikningum fyrirtækja, en þau gögn voru ekki tiltæk á liðnu hausti.

Samdráttur þjóðartekna

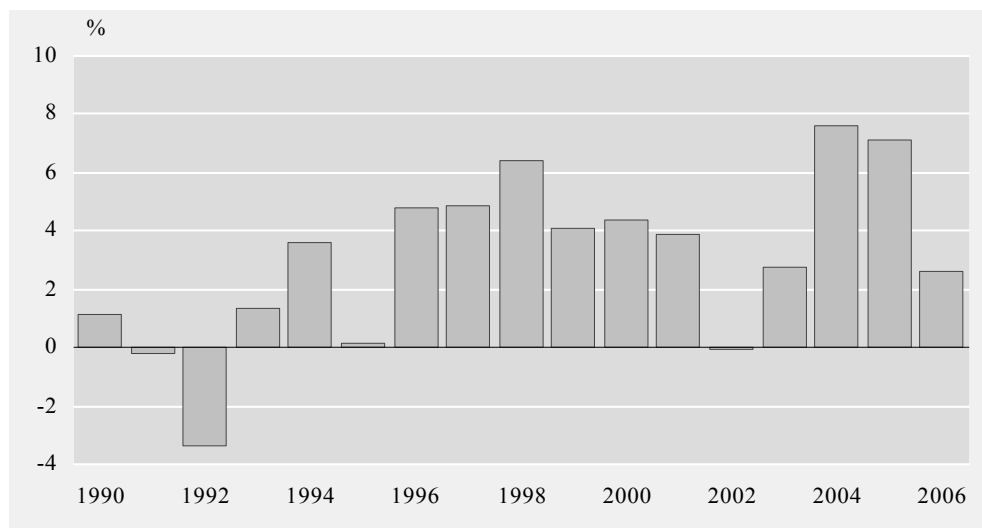
Við mat á afkomu þjóðarbúsins eru þjóðartekjur ekki síður áhugaverð stærð en landsframleiðsla, en þar er tekið tillit til breytinga á viðskiptakjörum þjóðarbúsins gagnvart útlöndum og til launa- og eignatekna til og frá útlöndum (að stærstum hluta vaxta- og arðgreiðslur). Á árinu 2006 bötnuðu viðskiptakjör nokkuð eða um 1,1% af landsframleiðslu fyrra árs. Verð á útfluttum vörum og þjónustu hækkaði um 21,5% í íslenskum krónum en verð á innfluttum vörum og þjónustu hækkaði



nokkru minna eða um 17,3%. Þessi mikla hækkun skýrist að hluta af lækkun gengis íslensku krónunnar um 11,7% frá fyrra ári.

Mynd 1. Vöxtur landsframleiðslu

Figure 1. GDP growth rate

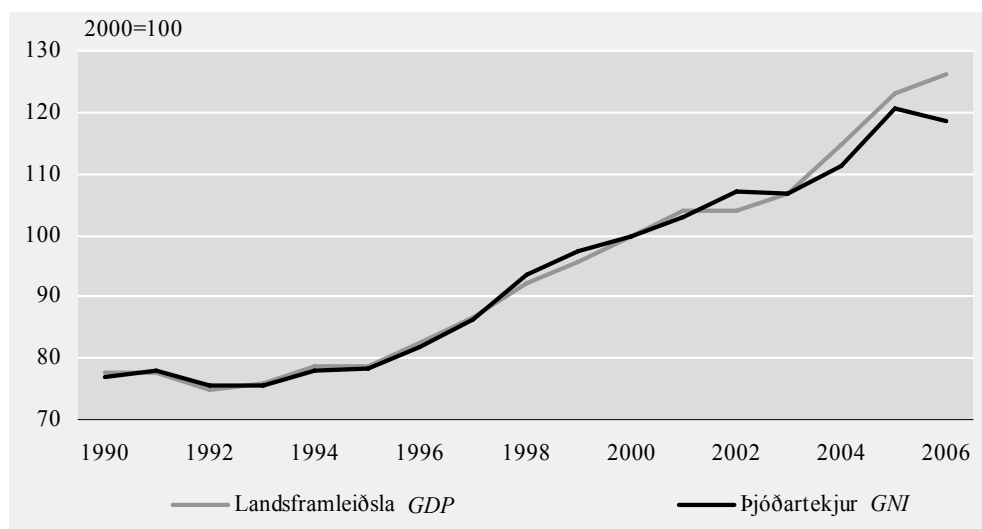


Skýringa Note: Bráðabirgðatölur fyrir árið 2005 og áætlun fyrir árið 2006. Preliminary figures 2005 and estimated figures 2006.

Laun- og fjármagnsgjöld til útlanda jukust mun meira en nam aukningu launa- og fjármagnstekna frá útlöndum og þrátt fyrir jákvæða þróun viðskiptakjara er niðurstaðan sú að þjóðartekjur hafi dregist saman um 1,7% þrátt fyrir 2,6% vöxt landsframleiðslu. Á árinu 2005 var framvindan á annan veg, minna nettó streymi launa- og eignatekna til útlanda og ívið betri viðskiptakjör en árið áður leiddu til þess að þjóðartekjur jukust um 8,1% en landsframleiðsla um 7,2%.

Mynd 2. Magnvísitala landsframleiðslu og þjóðartekna

Figure 2. GDP and GNI, volume indices



Skýring Note: Bráðabirgðatölur fyrir árið 2005 og áætlun fyrir árið 2006. Preliminary figures 2005 and estimated figures 2006.

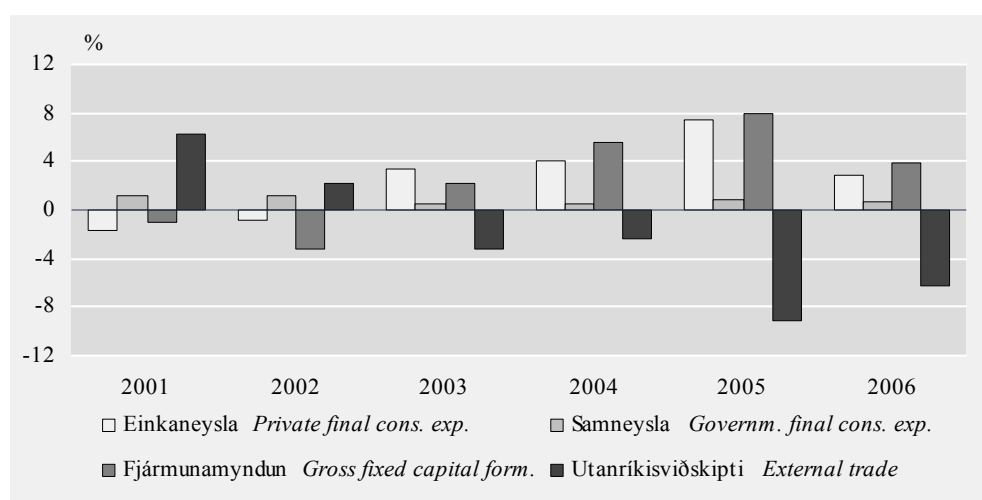
Fjárfesting og einkaneysla bera uppi hagvöxtinn

Vöxt landsframleiðslunnar á liðnu ári má, líkt og undanfarin þrjú ár, öðru fremur rekja til aukinnar einkaneyslu og fjárfestingar en á móti vegur aukinn innflutningur, langt umfram aukningu á útflutningi. Að þessu leyti svipar þróuninni til ársins 1998 en til samanburðar var hagvöxtur á árinu 2001 aftur á móti drifinn áfram af miklum vexti útflutnings.

Á árinu 2006 jókst einkaneysla um 4,6% að raungildi og kom sá vöxtur í kjölfar 12,9% vaxtar á árinu 2005 og rúmlega 6% vaxtar bæði 2003 og 2004. Aftur á móti dróst einkaneyslan saman næstu tvö ár þar á undan, um 1,5% á árinu 2002 og 2,8% á árinu 2001.

Mynd 3. Hlutdeild einstakra liða í hagvexti

Figure 3. Contribution to growth by expenditure items



Skýring Note: Bráðabirgðatölur fyrir árið 2005 og áætlun fyrir árið 2006. Preliminary figures 2005 and estimated figures 2006.

Til langs tíma litið hefur vöxtur einkaneyslu að mestu haldist í hendur við vöxt landsframleiðslu. Þróunin síðastliðin þrjú ár hefur verið nokkuð önnur því einkaneysla hefur vaxið nokkru hraðar en landsframleiðsla og minnir þróunin nú talsvert á þróunina á árunum 1998–2000. Á árinu 2006 var einkaneysla 78% meiri en hún var á árinu 1990 en á sama tíma hefur landsframleiðsla vaxið um 62%. Mannfjöldinn óx á sama tíma um rúmlega 19%. Einkaneysla á mann hefur því aukist um tæp 49% en landsframleiðsla um tæp 36%.

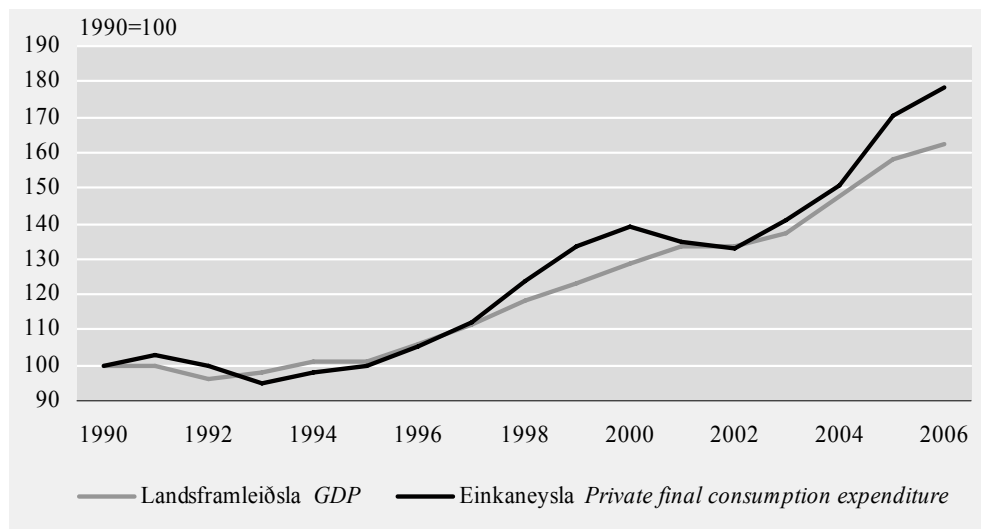
Einkaneysla 60,1% af landsframleiðslu

Hlutfall einkaneyslu af landsframleiðslu reyndist vera 60,1% á árinu 2006 og hefur ekki verið hærra frá því árið 2000. Í sögulegu samhengi er þetta hlutfall hátt því undanfarinn aldarfjórðung hefur það aðeins í sex skipti verið hærra. Í töflu 3 er sýnd samsetning einkaneyslu eftir útgjaldaflokkum undanfarin fjögur ár og árin 1990 og 1995.

Einkaneysla er flokkuð í 12 aðalflokka samkvæmt alþjóðlegu flokkunarkerfi COICOP (Classification of Individual Consumption by Purpose). Í töflunni kemur fram hve vægi mat- og drykkjarvöru hefur minnkað í útgjöldum heimilanna. Það var 23,7% á árinu 1990 en er nú komið niður í 14,9%. Þá hefur vægi fatnaðar minnkað um nærri helming. Á móti kemur að vægi útgjalda til samgangna og fjar-skipta hafa aukist um nærri 40% og útgjöld Íslendinga erlendis um tæp 50%.

Mynd 4. Magnvísitala einkaneyslu og landsframleiðslu

Figure 4. Private final consumption and GDP, volume indices



Skýring Note: Bráðabirgðatölur fyrir árið 2005 og áætlun fyrir árið 2006. Preliminary figures 2005 and estimated figures 2006.

Samneysla 24,6% af landsframleiðslu

Samneysla jókst um 2,9% á liðnu ári sem er nokkru minni vöxtur en á árinu 2005 þegar hann nam 3,7%. Sem hlutfall af landsframleiðslu var samneyslan 24,6% eða svipuð og undanfarin tvö ár en nokkru lægri en 2002 og 2003. Í sögulegu samhengi hefur þetta hlutfall verið hærra undanfarin fimm ár en nokkru sinni. Í töflum 8–10 er sýnt yfirlit yfir tekjur og gjöld hins opinbera í heild 2001–2006 með líkum hætti og áður.

Endurskoðun á samneyslu 1998–2005

Endurskoðun Hagstofunnar á fjármálum hins opinbera aftur til ársins 1998 er lokið, en sú endurskoðun fól fyrst og fremst í sér nákvæmari og dýpri flokkun tekna og gjalda en áður í samræmi við nýja alþjóðalega staðla.¹ Var hér bæði um hagræna flokkun að ræða og flokkun í málaflokka. Nokkrar breytingar urðu á samneyslu hins opinbera og sömuleiðis fjárfestingu, bæði er varðar fjárhæðir og magn. Meginástæður þess eru eftirfarandi:

- Nákvæmari hagræn flokkun eins og áður segir, sem hafði í för með sér að ýmis útgjöld sem áður flokkuðust sem samneysla, flokkast nú sem fjárfesting.
- Meiriháttar viðhald færast nú að hluta á fjárfestingu í stað samneyslu áður.
- Þjónustutekjur stofnana dragast nú einungis frá samneyslu í stað þess að áður voru allar sértekjur dregnar frá samneyslunni
- Áfallnar lífeyrisskuldbindingar sveitarfélaga vegna launavinnu viðkomandi árs frá 1998 færast nú með samneyslu (launum) en fram til þessa hefur verið nokkur misbrestur á því.

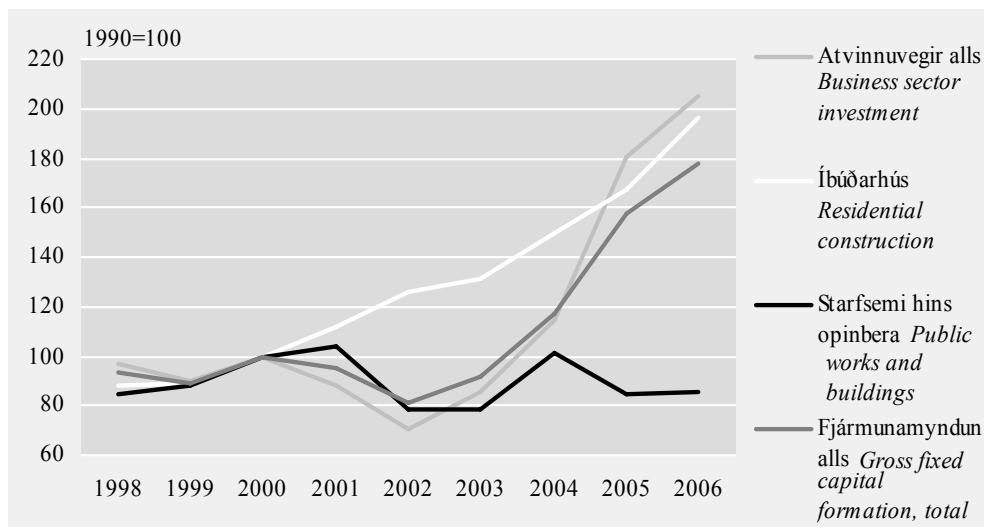
Áfram mikill vöxtur í fjárfestingu

Fjárfesting jókst á síðasta ári um 13,0% og er það mikil aukning fjórða árið í röð. Nú er áætlað að fjárfesting sem hlutfall af landsframleiðslu verði 32% og leita þarf aftur til ársins 1975 til að finna viðlíka hlutfall. Á árinu 2005 var þetta hlutfall 28,2%.

¹ Staðall Alþjóðagjaldeyrissjóðsins: The Government Finance Statistical Manual, 2001 og hins nýja COFOG staðals (The Classification of the Functions of Government) sem er þróaður af OECD og gefin út af Sameinuðu þjóðunum.

Mynd 5. Magnvísitala fjármunamyndunar og helstu undirliða

Figure 5. Gross fixed capital formation, volume indices by main components



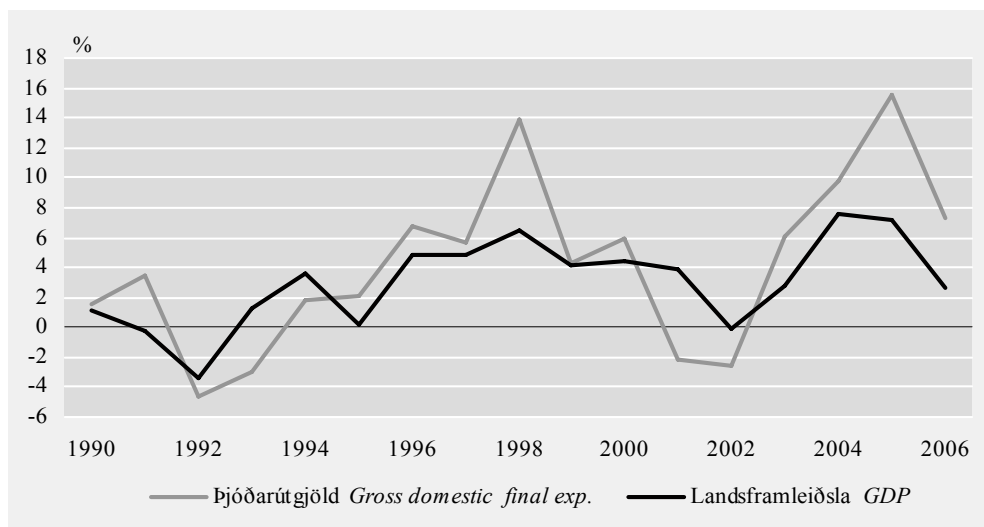
Skýring Note: Bráðabirgðatölur fyrir árið 2005 og áætlun fyrir árið 2006. Preliminary figures 2005 and estimated figures 2006.

Hægt hefur á vexti atvinnuvegafjárfestingar en hún jókst um 13,8% á árinu 2006 samanborið við 57,5% vöxt á árinu áður. Á árinu 2006 eins og fyrri ár skýrist vöxtur í fjárfestingu einkum af miklum fjárfestingum í stóriðju- og orkuverum en við bætist mikil fjárfesting í flugrekstri vegna flugvélakaupa.

Áfram var mikill vöxtur í fjárfestingu í íbúðarhúsnæði en hún jókst um 17,2% í fyrra, sem er meiri vöxtur en vísbendingar innan ársins gáfu til kynna. Fjárfesting hins opinbera jókst lítillega eða um tæpt 1% á árinu 2006 samanborið við 16% samdrátt árið 2005.

Mynd 6. Magnbreyting þjóðarútgjalda og landsframleiðslu

Figure 6. GDP and Domestic final expenditure, annual growth rate



Skýring Note: Bráðabirgðatölur fyrir árið 2005 og áætlun fyrir árið 2006. Preliminary figures 2005 and estimated figures 2006.

Þjóðarútgjöld aukast langt umfram landsframleiðslu

Þjóðarútgjöld, sem eru samtala neyslu og fjárfestingar, jukust um 7,4% að raungildi á liðnu ári. Þetta er mun minni vöxtur en á árinu 2005, en þá jukust þau um 15,5%. Aukningu þjóðarútgjalda á árinu 2006 var að verulegum hluta mætt með aukningu innflutnings, sem óx um 8,8%. Aftur á móti dróst útflutningur saman um 5,6% og í heild óx landsframleiðslan um 2,6% eins og áður segir.

Undanfarin fjögur ár hafa þjóðarútgjöld vaxið mun meira landsframleiðsla, um 45% á móti 22% vexti landsframleiðslu.

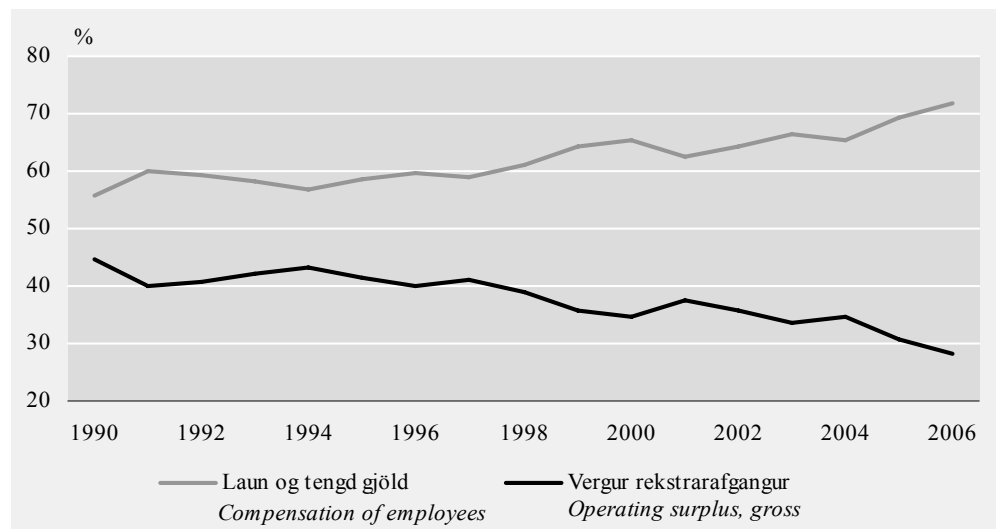
Hlutur einstakra atvinnugreina í landsframleiðslu

Hér að ofan er landsframleiðsla metin út frá ráðstöfunarhlið, með því að meta útgjöld þjóðarbúsins, þ.e. neyslu og fjárfestingu að teknu tilliti til viðskipta við útlönd. Framleiðsla er einnig unnt að meta með beinum hætti í einstökum atvinnugreinum. Í töflu 7 eru sýndar niðurstöður slíks mats fyrir tímabilið 2001–2006 en þar kemur fram hlutur einstakra atvinnugreina í myndun landsframleiðslunnar. Í töflu 6 eru sýndar magnvísitölur framleiðslunnar í sömu skiptingu á atvinnugreinar. Þar kemur meðal annars fram að á síðastliðnum tveimur árum hefur verið mestur vöxtur í byggingarstarfsemi.

Tölur þessar eru byggðar á framleiðsluuppgjöri þjóðhagsreikninga fram til ársins 2004, bráðabirgðatölum fyrir árið 2005 og áætlun fyrir árið 2006.

Mynd 7. Hlutfall launa og rekstrarafgangs af landsframleiðslu

Figure 7. The share of labour and capital in GDP



Skýring Note: Bráðabirgðatölur fyrir árið 2005 og áætlun fyrir árið 2006. Preliminary figures 2005 and estimated figures 2006.

Hlutur vinnuafis og fjármagns

Framleiðsla í skilningi þjóðhagsreikninga má líta á sem samtölu þess sem launþegar bera úr bótum annars vegar og fjármagn og einyrkjar hins vegar. Á árinu 2006 er talið að í hlut launþega hafi komið um 72% af því sem til skipta var en fjármagnið og einyrkjar hafi borið úr bótum um 28%. Launahlutfall á árinu 2006 hefur því hækkað nokkuð frá því sem það var á árinu 2005, þegar það var rúmlega 69%, og í sögulegu samhengi hefur þetta hlutfall verið hátt undanfarin ár. Launafjárhæð á árinu 2006 er áætluð með hliðsjón af breytingu á launum samkvæmt staðgreiðsluskrá en jafnframt er tekið mið af hækkun launavísitölu og fjölda starfandi samkvæmt vinnumarkaðskönnun. Launafjárhæðir fyrri ára eru fengnar úr framleiðsluuppgjöri þjóðhagsreikninga fram til 2004 og bráðabirgðaniðurstöðum þess uppgjors 2005.

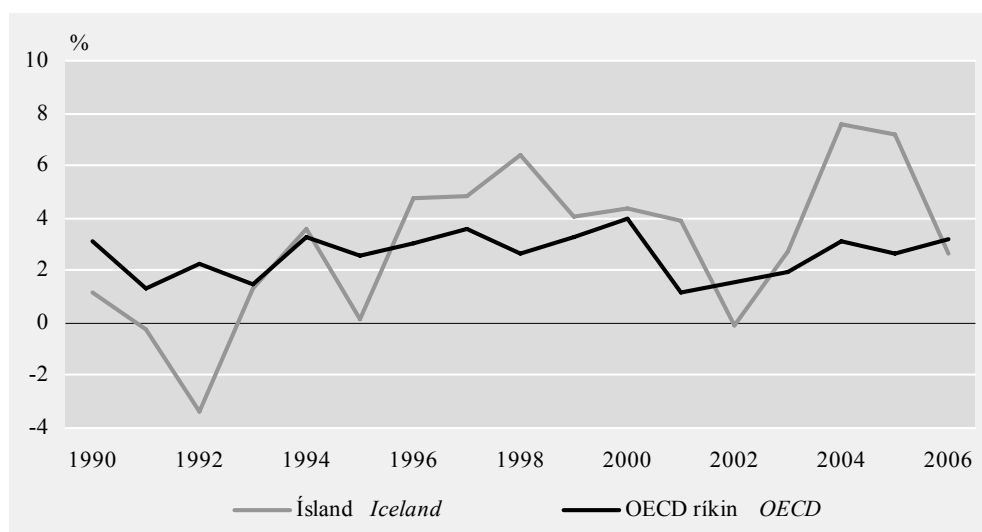
Hagvöxtur minni á Íslandi en í OECD ríkjum árið 2006

Hagvöxtur í OECD ríkjunum í heild á liðnu ári er talinn hafa verið 3,2% samanborið við 2,6% vöxt hér á landi. Á tímabilinu 1996–2006 hefur hagvöxtur hér á landi aðeins tvisvar verið lægri en í OECD ríkjum en það var á liðnu ári og svo á árinu 2002 þegar hann dróst saman um 0,1% samanborið við 1,6% vöxt hjá OECD ríkjunum í heild.

Miklar sveiflur hafa einkennt hagþróun á Íslandi og framan af tíunda áratugnum var vöxtur hér á landi til muna lægri en í OECD ríkjum í heild. Ef litið yfir allt tímabilið 1990–2006 þá reyndist árlegur meðalvöxtur á Íslandi 3,1% en 2,5% í OECD ríkjunum í heild.

Mynd 8. Hagvöxtur á Íslandi og í OECD ríkjunum

Figure 8. GDP annual growth rate in Iceland and OECD



Skýring Note: Bráðabirgðatölur fyrir árið 2005 og áætlun fyrir árið 2006. Preliminary figures 2005 and estimated figures 2006.

Ítarlegra talnaefni á netinu

Auk þess talnaefnis, sem hér birtist í Hagtíðindum, er vísað til ítarlegs talnaefnis á heimasíðu Hagstofunnar. Þar er að finna langar tímaraðir um flesta þætti þjóðhagsreikninga.

Eins og fram hefur komið hér að framan taka tölur um samneyslu og fjármunamyndun einhverjum breytingum til ársins 1998. Einnig breytist húsnæðisliður einkaneyslu lítillega aftur til ársins 1990. Í flestum tilvikum hafa tölur fyrir árið 2000 tekið einhverjum breytingum. Það ár er viðmiðunarár í öllu talnaefni sem birt er á föstu verðlagi og veldur því breytingum á því verði, þótt hlutfallstölur þurfi ekki að taka breytingum af þeim sökum.

Næsta endurskoðun í september 2007

Þær tölur um árið 2006, sem nú birtast, verða næst endurskoðaðar 12. september 2007 og þá birtar með sambærilegm hætti í Hagtíðindum.

English summary

*2.6% growth in GDP in 2005,
7.2% in 2004*

Statistics Iceland releases now the first provisional annual national accounts for 2006. The present figures show Gross Domestic Product (GDP) in 2006 amounting to 1 142 billion ISK. In real terms, GDP grew at a rate of 2.6% after 7.2% growth in the previous year.

The growth in GDP during last year can mainly be explained by 4.6% growth in household final consumption and 13.0% growth in fixed capital formation. This was mainly offset by a growth in imports, which increased by 8.8% in real terms. At the same time exports declined by 5.6% with the consequences that the balance on current account became negative by 303 billion ISK, 26.5% of GDP. In 2005 the balance on current account was negative by 163 billion ISK, 16% of GDP

Regardless of some improvements in terms of trade, a considerable growth in net outflow of primary income led to a decline in Gross National Income (GNI) by 1.7% after 8.1% growth in the year before.

The next revision of national accounts data will be released on 12 September 2007.

Tafla 1. Landsframleiðsla og þjóðartekjur 2001–2006

Table 1. Gross Domestic Product and Gross National Income 2001–2006

Milljónir króna á verðlagi hvers árs Million ISK at current prices	2001	2002	2003	2004	2005 ¹	2006 ²
1. Einkaneysla <i>Private final consumption</i>	434.009	448.100	481.837	530.494	610.138	686.485
2. Samneysla <i>Government final consumption</i>	180.010	204.921	217.425	230.858	250.963	280.689
3. Fjármunamyndun <i>Gross fixed capital formation</i>	166.007	146.908	167.861	218.330	288.532	365.571
4. Birgðabreytingar <i>Changes in inventories</i>	-2.084	-182	-1.453	-918	-862	13.325
5. Þjóðarútgjöld alls <i>Gross domestic final expenditure</i>	777.942	799.748	865.670	978.764	1.148.771	1.346.069
6. Útflutningur alls <i>Exports of goods and services</i>	299.492	305.607	288.552	316.903	324.450	372.188
6.1 Vörur, fob <i>Goods, fob</i>	196.582	204.303	182.580	202.373	194.934	243.461
6.2 Þjónusta <i>Services</i>	102.910	101.304	105.972	114.530	129.516	128.727
7. Frádráttur: Innflutningur alls <i>Less: Imports of goods and services</i>	307.642	293.084	314.514	369.208	451.710	576.510
7.1 Vörur, fob <i>Goods, fob</i>	202.518	190.221	198.480	238.920	288.034	390.182
7.2 Þjónusta <i>Services</i>	105.124	102.863	116.034	130.288	163.676	186.328
8. Verg Landsframleiðsla <i>Gross Domestic Product</i>	769.792	812.271	839.708	926.459	1.021.510	1.141.747
9. Launa- og eignatekjur frá útlöndum, nettó <i>Primary incomes received from abroad</i>	-24.256	-1.327	-13.187	-37.744	-35.813	-98.567
10. Vergar þjóðartekjur <i>Gross National Income</i>	745.536	810.944	826.521	888.715	985.697	1.043.180
11. Viðskiptajöfnuður án rekstrarframlaga <i>Balance on current account</i>	-32.406	11.196	-39.149	-90.049	-163.074	-302.889
11.1 Vöruskiptajöfnuður fob/fob <i>Balance on goods</i>	-5.936	14.082	-15.900	-36.547	-93.100	-146.721
11.2 Þjónustujöfnuður fob/fob <i>Balance on services</i>	-2.214	-1.559	-10.062	-15.758	-34.161	-57.601
11.3 Launa- og eignatekjur frá útlöndum, nettó <i>Balance on primary income from abroad</i>	-24.256	-1.327	-13.187	-37.744	-35.813	-98.567

¹ Bráðabirgðatölur. *Preliminary figures.*² Áætlun. *Estimated figures.***Tafla 2. Raunbreyting landsframleiðslu og þjóðartekna 2001–2006**

Table 2. Volume changes in Gross Domestic Product and Gross National Income 2001–2006

Raunbreyting frá fyrra ári, % ¹ Volume changes on previous year, % ¹	2001	2002	2003	2004	2005 ²	2006 ³
1. Einkaneysla <i>Private final consumption</i>	-2,8	-1,5	6,2	6,9	12,9	4,6
2. Samneysla <i>Government final consumption</i>	4,7	5,3	2,1	2,0	3,7	2,9
3. Fjármunamyndun <i>Gross fixed capital formation</i>	-4,5	-14,9	12,5	28,0	34,3	13,0
5. Þjóðarútgjöld alls <i>Gross domestic final expenditure</i>	-2,1	-2,5	6,1	9,8	15,5	7,4
6. Útflutningur alls <i>Exports of goods and services</i>	7,4	3,8	1,6	8,4	7,2	-5,6
6.1 Vörur, fob <i>Goods, fob</i>	7,2	6,6	-1,2	9,2	-0,1	-1,5
6.2 Þjónusta <i>Services</i>	7,7	-1,7	7,3	7,0	20,1	-11,8
7. Frádráttur: Innflutningur alls <i>Less: Imports of goods and services</i>	-9,1	-2,5	10,8	14,4	29,4	8,8
7.1 Vörur, fob <i>Goods, fob</i>	-10,0	-3,4	7,3	15,8	25,2	14,1
7.2 Þjónusta <i>Services</i>	-7,3	-0,9	17,3	12,1	37,0	-0,5
8. Verg Landsframleiðsla <i>Gross Domestic Product</i>	3,9	-0,1	2,7	7,6	7,2	2,6
10. Vergar þjóðartekjur <i>Gross National Income</i>	2,9	4,0	-0,3	4,4	8,1	-1,7

¹ Raunbreytingar eru reiknaðar á verðlagi fyrra árs og árlegum keðjutengingum. *Volume changes are based on annual chain linking.*² Bráðabirgðatölur. *Preliminary figures.*³ Áætlun. *Estimated figures.*

Tafla 3. Einkaneysla 1990–2006

Table 3. Household final consumption expenditure 1990–2006

	1990	1995	2003	2004	2005 ¹	2006 ²
Verðlag hvers árs, millj. kr. Million ISK at current prices						
Matur, drykkjarvara og tóbak <i>Food, beverages and tobacco</i>	50.843	55.116	82.858	86.968	89.117	98.492
Föt og skór <i>Clothing and footwear</i>	16.926	17.969	22.497	23.585	25.641	28.419
Húsnæði, ljós og hiti <i>Gross rent, fuel and power</i>	38.016	44.625	85.118	94.970	113.738	129.940
Húsgögn, húsbúnaður, heimilishald og heimilistæki <i>Furniture, furnishings and household equipment and operation</i>	15.920	17.841	28.903	31.604	36.718	39.427
Heilbrigðisþjónusta <i>Medical care and health expenses</i>	4.421	6.889	14.956	16.107	16.827	17.919
Samgöngur og póstur og sími <i>Transport and communication</i>	29.032	33.539	81.171	94.249	114.746	123.390
Tómstundaiðja, skemmtanir, menntun og menningarmál <i>Recreation, entertainment, education and culture</i>	25.010	35.661	62.569	67.315	73.592	79.735
Hótel og veitingastaðir <i>Restaurants and hotels</i>	13.736	18.367	37.990	39.932	44.106	51.145
Ýmsar vörur og þjónusta <i>Miscellaneous goods and services</i>	13.027	17.323	30.742	33.494	38.446	45.625
Einkaneysla innanlands alls						
Households Final Consumption Exp. in the Domestic Market	206.931	247.329	446.803	488.224	552.931	614.092
Útgjöld Íslendinga erlendis <i>Direct purchases abroad by resident households</i>	17.129	18.940	41.510	49.965	62.638	78.350
Útgjöld útlendinga á Íslandi <i>Direct purchases in the domestic market by non-resident households</i>	-9.140	-12.246	-24.708	-26.811	-26.157	-29.567
Einkaneysla heimila alls						
Household Final Consumption Exp. of Resident Households	214.920	254.023	463.605	511.378	589.412	662.875
Starfsemi samtaka <i>Non-profit institutions serving households</i>	7.175	9.267	18.232	19.116	20.726	23.610
Einkaneysla alls Final Consumption Expenditure	222.095	263.290	481.837	530.494	610.138	686.485
Hlutfallsleg skipting, % Percentage breakdown						
Matur, drykkjarvara og tóbak <i>Food, beverages and tobacco</i>	23,7	21,7	17,9	17,0	15,1	14,9
Föt og skór <i>Clothing and footwear</i>	7,9	7,1	4,9	4,6	4,4	4,3
Húsnæði, ljós og hiti <i>Gross rent, fuel and power</i>	17,7	17,6	18,4	18,6	19,3	19,6
Húsgögn, húsbúnaður, heimilishald og heimilistæki <i>Furniture, furnishings and household equipment and operation</i>	7,4	7,0	6,2	6,2	6,2	5,9
Heilbrigðisþjónusta <i>Medical care and health expenses</i>	2,1	2,7	3,2	3,1	2,9	2,7
Samgöngur og póstur og sími <i>Transport and communication</i>	13,5	13,2	17,5	18,4	19,5	18,6
Tómstundaiðja, skemmtanir, menntun og menningarmál <i>Recreation, entertainment, education and culture</i>	11,6	14,0	13,5	13,2	12,5	12,0
Hótel og veitingastaðir <i>Restaurants and hotels</i>	6,4	7,2	8,2	7,8	7,5	7,7
Ýmsar vörur og þjónusta <i>Miscellaneous goods and services</i>	6,1	6,8	6,6	6,5	6,5	6,9
Einkaneysla innanlands alls						
Households Final Consumption Exp. in the Domestic Market	96,3	97,4	96,4	95,5	93,8	92,6
Útgjöld Íslendinga erlendis <i>Direct purchases abroad by resident households</i>	8,0	7,5	9,0	9,8	10,6	11,8
Útgjöld útlendinga á Íslandi <i>Direct purchases in the domestic market by non-resident households</i>	-4,3	-4,8	-5,3	-5,2	-4,4	-4,5
Einkaneysla heimila alls						
Household Final Consumption Exp. of Resident Households	100,0	100,0	100,0	100,0	100,0	100,0
Starfsemi samtaka <i>Non-profit institutions serving households</i>	3,3	3,6	3,9	3,7	3,5	3,6
Einkaneysla alls Final Consumption Expenditure	103,3	103,6	103,9	103,7	103,5	103,6

¹ Bráðabirgðatölur. Preliminary figures.² Aætlun. Estimated figures.

Tafla 4. Fjármunamyndun 2004–2006

Table 4. Gross fixed capital formation 2004–2006

	Verðlag hvers árs, millj. kr. Million ISK at current prices			Magnbreyting frá fyrra ári, % ¹ Volume changes on previous year, per cent ¹		
	2004	2005 ²	2006 ³	2004	2005 ²	2006 ³
Fjármunamyndun alls <i>Gross fixed capital formation, total</i>	218.330	288.532	365.571	28,0	34,3	13,0
Atvinnuvegir alls <i>Business sector investment</i>	130.288	198.036	255.604	33,8	57,5	13,8
Landbúnaður og skógrækt <i>Agriculture and forestry</i>	3.702	5.041	6.185	-27,9	39,8	8,9
Fiskveiðar <i>Fishing</i>	4.868	2.155	2.690	329,8	-50,3	8,7
Matvælavinnsla <i>Manufacture of food products and beverages</i>	3.251	2.773	3.661	-48,4	-7,3	13,4
Framleiðsla málma <i>Manufacture of basic metals</i>	7.227	46.668	61.208	613,5	608,7	10,7
Annar iðnaður <i>Other manufacturing</i>	1.897	6.493	9.068	-60,2	252,6	23,4
Rafvirkjanir, raf-, hita- og vatnsveitur <i>Production and distribution of electricity and water</i>	34.518	49.781	69.614	22,8	44,9	26,2
Byggingarstarfsemi <i>Construction</i>	9.917	10.699	11.636	15,9	12,5	-5,1
Verslun <i>Wholesale and retail trade</i>	7.309	8.389	9.677	278,5	17,1	3,1
Hótel- og veitingahúsarekstur <i>Hotels and restaurants</i>	2.520	4.137	4.735	-7,4	64,2	3,7
Flugsamgöngur <i>Air transport</i>	5.162	4.110	15.846	32,7	-14,1	220,2
Flutningar, ferðaskrifstofur o.þ.h. <i>Travel agencies and tour operators n.e.c.</i>	7.279	7.519	8.434	103,5	0,8	4,4
Samgöngur <i>Transport</i>	1.693	2.111	2.523	47,6	35,9	1,1
Fjarskiptáþjónusta <i>Telecommunications</i>	4.478	5.893	2.693	48,0	43,3	-60,7
Fjármálaþjón., váttryggingar og önnur fjármálastarfsemi <i>Financial intermediation and insurance</i>	3.928	3.819	7.479	40,8	6,5	75,6
Fasteignaviðskipti <i>Real estate activities</i>	17.011	16.274	16.948	25,2	-8,8	-2,8
Ýmis leigustarfsemi og tölvuþjónusta <i>Computer and related activities</i>	2.435	2.141	1.769	48,1	-4,9	-29,6
Rannsóknir og þróunarstarf <i>Research and development</i>	564	-321	-390	-157,8	-135,9	34,6
Önnur viðskipti og sérhæfð þjónusta <i>Other business activities</i>	3.603	10.220	10.785	318,0	178,5	-2,8
Annað <i>Other n.e.c.</i>	8.924	10.132	11.041	12,8	17,9	-3,6
Íbúðarhús, alls <i>Residential construction</i>	50.583	58.396	74.817	14,1	11,9	17,2
Starfsemi hins opinbera <i>Public works and buildings</i>	37.460	32.101	35.150	28,9	-16,4	0,8
Vegir og brýr <i>Roads and bridges</i>	10.609	8.060	7.000	-0,2	-27,6	-19,0
Götur og holræsi <i>Streets and sewers</i>	7.450	7.418	8.546	76,4	-5,1	7,4
Byggingar hins opinbera <i>Public buildings</i>	14.369	11.176	14.135	72,3	-26,1	18,4
Önnur fjárfesting hins opinbera <i>Other public investment</i>	5.032	5.447	5.469	-11,8	18,5	-14,6
Atvinnuvegir alls, tegundaskipting <i>Business sector investment, type of assets</i>	130.288	198.036	255.604	33,8	57,5	13,8
Fólksbifreiðar <i>Motor vehicles for industrial use</i>	3.631	3.644	4.064	64,2	1,2	4,2
Skip og skipsbúnaður, flugvélar ofl. <i>Ships, aircrafts and pertaining equipments</i>	10.060	7.086	16.345	158,2	-22,5	91,9
Verksmiðju-, iðnaðarvélar og tæki <i>Manufacturing machinery and equipments</i>	6.770	5.214	8.847	14,2	-15,4	43,3
Skrifst.áhöld og tæki <i>Office machinery and computers</i>	14.773	20.911	17.825	3,5	54,9	-27,4
Vélar og tæki til jarðvegsvinnu og mannvirkjagerðar <i>Mach. tools for quarrying and construction</i>	16.687	63.493	81.893	64,0	317,4	8,8
Mannvirki <i>Construction</i>	74.389	93.862	122.198	33,0	23,5	19,4
þ.a. byggingar <i>thereof buildings</i>	38.619	41.359	49.365	34,3	1,7	11,7
Annað <i>Other n.e.c.</i>	3.979	3.826	4.431	-21,5	-8,0	8,7

¹ Magnbreytingar eru reiknaðar á verðlagi fyrra árs og árlegri keðjutengingu. *Volume changes are based on annual chain linking.*² Bráðabirgðatölur. *Preliminary figures.*³ Áætlun. *Estimated figures.*

Tafla 5. Skipting landsframleiðslunnar á framleiðsluþætti 2001–2006

Table 5. Cost components of Gross Domestic Product 2001–2006

Verðlag hvers árs, millj. kr. Million ISK at current prices	2001	2002	2003	2004	2005 ¹	2006 ²
1. Verg landsframleiðsla Gross Domestic Product	769.792	812.271	839.708	926.459	1.021.510	1.141.747
2. Vörutengdir skattar Taxes on products	102.141	109.087	118.721	140.222	167.532	182.408
3. Vörutengdir styrkir Subsidies on products	9.072	9.259	9.296	9.193	9.492	8.559
4. Vinnsluvirði á grunnverði (4.=1.-2.+3.)						
<i>Valus added, basic prices (4.=1.-2.+3.)</i>	676.723	712.443	730.284	795.431	863.470	967.899
5. Aðrir skattar á framleiðslu Other taxes on production	18.235	18.326	19.995	21.625	22.028	23.984
6. Aðrir styrkir á framleiðslu Other subsidies on production	4.906	5.616	6.659	7.797	11.227	10.623
7. Vergar þáttatekjur (7.=4.-5.+6.-10.)						
<i>Gross factor income (7.=4.-5.+6.-10.)</i>	663.394	699.733	716.948	781.603	852.669	954.538
8. Laun og tengd gjöld Compensation of employees	415.047	450.273	476.473	512.268	591.274	685.993
9. Vergur rekstrarafgangur (9.=7.-8.)						
<i>Operating surplus, gross (9.=7.-8.)</i>	248.347	249.461	240.475	269.335	261.395	268.545
9.1 Bókfærðar afskriftir						
<i>Consumption of fixed capital (business acc.)</i>	116.864	124.095	130.815	140.959	160.475	...
9.2 Hreinn rekstrarafgangur <i>Operating surplus, net</i>	131.483	125.365	109.660	127.974	100.921	...

¹ Bráðabirgðatölur. Preliminary figures.² Áætlun. Estimated figures.**Tafla 6. Magnvísitölur atvinnuvega og landsframleiðslunnar í heild 2001–2006**

Table 6. Gross Domestic Product by industries 2001–2006, volume indices

Magnvísitölur, 2000=100 Volume indices, 2000=100	2001	2002	2003	2004	2005 ¹	2006 ²
Landbúnaður Agriculture	103,6	107,5	109,9	112,5	115,6	116,8
Fiskveiðar Fishing	100,9	103,2	99,1	103,3	99,2	94,6
Námugr. og vinnsla hráefna úr jörðu Mining and quarrying	88,2	69,4	83,3	86,0	92,8	114,5
Iðnaður Manufacturing	105,8	104,8	106,4	112,9	111,4	119,9
Þar af: Fiskvinnsla There of: Fish processing	112,2	112,9	109,2	118,9	112,5	...
Rafmagns-, hita- og vatnsveitur Electricity and water supply	100,5	107,3	107,1	109,7	114,9	117,3
Byggingarstarfsemi Construction	103,1	88,7	100,0	114,9	140,0	152,7
Verslun og ýmis viðgerðarþjónusta						
<i>Wholesale and retail trade; repair of household goods</i>	101,1	98,4	107,8	116,8	138,3	142,2
Hótel og veitingahúsarekstur Hotels and restaurants	103,4	101,2	112,3	123,2	140,2	158,9
Samgöngur og flutningar						
<i>Transport, storage and communication</i>	103,1	99,7	107,2	121,9	135,8	139,7
Fjármálaþj., lífeyrissj., váttryggingar, fasteignavískipti o.fl.						
<i>Financial, real-estate, renting and business activities</i>	106,6	108,2	112,8	125,5	134,0	143,0
Önnur þjónusta Other private services	105,9	107,2	107,7	108,9	119,5	122,7
Allar atvinnugreinar Total industries	104,4	103,6	107,4	115,2	125,3	131,2
Breyting frá fyrra ári, %						
<i>Percentage change from previous year, %</i>	4,4	-0,8	3,7	7,3	8,8	4,7
Til samanburðar: Breyting skv. útgjaldauppgjöri, %						
<i>Memorandum: Change according to expenditure approach, %</i>	3,9	-0,1	2,7	7,6	7,2	2,6

¹ Bráðabirgðatölur. Preliminary figures.² Áætlun. Estimated figures.

Tafla 7. Hlutfallsleg skipting landsframleiðslu eftir atvinnuvegum 2001–2006Table 7. *Gross Domestic Product by industries 2001–2006, percentage breakdown*

Hlutfallsleg skipting, % <i>Percentage breakdown</i>	2001	2002	2003	2004	2005 ¹	2006 ²
Landbúnaður <i>Agriculture</i>	1,5	1,5	1,5	1,4	1,3	1,1
Fiskveiðar <i>Fishing</i>	7,4	7,4	6,0	5,0	4,6	4,5
Námugr. og vinnsla hráefna úr jörðu <i>Mining and quarrying</i>	0,1	0,1	0,1	0,1	0,1	0,1
Iðnaður <i>Manufacturing</i>	15,9	13,6	13,2	12,8	10,2	11,0
Þar af: Fiskvinnsla <i>There of: Fish processing</i>	4,6	3,0	2,8	2,4	1,4	...
Rafmagns-, hita- og vatnsveitur <i>Electricity and water supply</i>	3,7	3,6	3,6	3,7	4,0	4,0
Byggingarstarfsemi <i>Construction</i>	7,7	7,3	7,6	8,5	9,5	10,4
Verslun og ýmis viðgerðarþjónusta <i>Wholesale and retail trade; repair of household goods</i>	9,8	10,3	9,7	10,6	10,8	10,5
Hótel og veitingahúsarekstur <i>Hotels and restaurants</i>	1,7	1,7	1,7	1,6	1,5	1,5
Samgöngur og flutningar <i>Transport, storage and communication</i>	8,3	8,6	8,0	7,6	6,2	6,0
Fjármálaþj., lífeyrissj., váttryggingar, fasteignaviskipty o.fl. <i>Financial, real-estate, renting and business activities</i>	20,3	21,1	22,9	23,9	26,2	25,9
Önnur þjónusta <i>Other private services</i>	23,6	24,8	25,7	24,8	25,8	24,9
Allar atvinnugreinar <i>Total industries</i>	100,0	100,0	100,0	100,0	100,0	100,0

¹ Bráðabirgðatölur. *Preliminary figures.*² Áætlun. *Estimated figures.*

Tafla 8. Tekju-, gjalda- og fjárstreymisreikningar hins opinbera árin 2001–2006

Table 8. General government receipts, outlays and financial accounts 2001–2006

	2001	2002	2003	2004	2005 ¹	2006 ²
Verðlag hvers árs, millj. kr. Million ISK at current prices						
Rekstrartekjur Current revenue	322.713	339.525	359.696	410.594	486.043	532.969
Eignatekjur Property income	21.704	21.608	17.861	19.690	26.171	26.372
Skatttekjur og tryggingagjöld Taxes and social contributions	272.613	287.666	308.458	351.639	416.471	461.091
Skattar á framleiðslu og innflutn. Indirect taxes	126.522	133.593	144.942	170.126	200.637	218.452
Skattar á tekjur og eignir Direct taxes	146.092	154.074	163.517	181.513	215.835	242.639
Aðrar tekjur Other nontax revenue	2.833	2.987	4.237	6.886	7.480	7.026
Sala á vöru og þjónustu Sales of goods and services	25.562	27.263	29.139	32.380	35.921	38.480
Rekstrarútgjöld Current expenditure	300.635	337.548	361.354	382.719	411.682	439.606
Rekstrarkostnaður Operating expenditure	205.572	232.184	246.563	263.238	286.884	319.169
Laun og tengd gjöld Wages	113.319	127.842	136.890	145.491	160.385	181.744
Afskriftir Consumption of fixed capital	14.519	15.193	16.044	17.157	18.681	20.822
Kaup á vöru og þjónustu Purchases of goods & services	77.735	89.149	93.629	100.590	107.817	116.603
Vaxtagjöld Interest payments	25.744	24.279	22.927	22.293	21.738	14.435
Framleiðslustyrkir Subsidies	13.978	14.875	15.956	16.991	20.719	19.183
Tekjuþilfærslur Current transfers	44.883	54.301	63.609	67.795	68.710	71.483
Önnur gjöld Other expense	10.458	11.908	12.300	12.403	13.631	15.335
Samneysla Government final consumption	180.010	204.921	217.424	230.858	250.963	280.689
Hreinn sparnaður Current Balance	22.078	1.978	-1.658	27.875	74.361	93.363
Fastafjárútgjöld Capital balance	27.375	22.799	21.869	26.267	20.758	22.538
Verg fjármunamyndun Gross capital formation	34.422	32.030	30.485	35.943	31.821	35.831
Afskriftir (–) Consumption of fixed capital (–)	-14.519	-15.193	-16.044	-17.157	-18.681	-20.822
Fjármagnstílfærslur, hreinar Capital transfers, net	7.472	5.961	7.428	7.481	7.618	7.529
Tekjuafgangur / -hali Financial Balance	-5.297	-20.821	-23.527	1.608	53.603	70.826
Peningalegar eignir, hreyfingar Financial assets, transactions	53.115	9.640	-10.936	17.955	6.373	...
Sjóður og bankainnistæður Currency and deposits	3.154	-905	1.904	7.701	31.014	...
Verðbréf Securities other than shares	-147	-58	-43	-31	-36	...
Veitt lán Loans	13.300	-9.792	-6.305	-26.171	17.046	...
Hlutafé Shares and other equities	11.591	-12.074	-14.614	1.504	-66.522	...
Viðskiptakröfur Other accounts receivable	25.217	32.468	8.121	34.951	24.871	...
Skuldir, hreyfingar Liabilities, transactions	58.412	30.461	12.591	16.346	-47.230	...
Verðbréf Securities other than shares	7.928	3.378	12.975	5.336	-1.542	...
Lántökur Loans	40.047	19.702	-11.397	-6.075	-50.210	...
Lífeyrisskuldbindingar Insurance technical reserves	4.892	5.702	5.661	5.380	5.507	...
Viðskiptaskuldir Other accounts payable	5.545	1.678	5.352	11.705	-985	...
Hlutfall af landsframleiðslu, % Percent of GDP						
Rekstrartekjur Current revenue	41,9	41,8	42,8	44,3	47,6	46,7
Skatttekjur og tryggingagjöld Taxes and social contributions	35,4	35,4	36,7	38,0	40,8	40,4
Rekstrarútgjöld Current expenditure	39,1	41,6	43,0	41,3	40,3	38,5
Samneysla Government final consumption	23,4	25,2	25,9	24,9	24,6	24,6
Tekjuafgangur / -hali Financial Balance	-0,7	-2,6	-2,8	0,2	5,2	6,2

¹ Bráðabirgðatölur. Preliminary figures.² Áætlun. Estimated figures.

Tafla 9. Tekju-, gjalda- og fjárstreymisreikningar ríkissjóðs árin 2001–2006
 Table 9. General Central government receipts, outlays and financial accounts 2001–2006

	2001	2002	2003	2004	2005 ¹	2006 ²
Verðlag hvers árs, millj. kr. Million ISK at current prices						
Rekstrartekjur Current revenue	240.196	251.633	267.372	306.610	362.632	395.178
Eignatekjur Property income	16.597	14.982	11.857	12.401	16.308	15.568
Skatttekjur og tryggingagjöld Taxes and social contributions	204.540	216.370	233.638	268.702	321.078	351.789
Skattar á framleiðslu og innflutn. Indirect taxes	112.611	120.537	131.244	153.390	179.708	193.295
Skattar á tekjur og eignir Direct taxes	91.929	95.833	102.394	115.312	141.369	158.494
Aðrar tekjur Other nontax revenue	3.183	3.038	3.909	5.557	3.700	5.033
Sala á vöru og þjónustu Sales of goods and services	15.876	17.243	17.969	19.949	21.546	22.788
Rekstrarútgjöld Current expenditure	231.142	251.904	268.528	285.724	309.749	323.741
Rekstrarkostnaður Operating expenditure	116.543	130.040	138.038	146.506	158.999	175.372
Laun og tengd gjöld Wages	64.835	73.654	79.258	82.702	89.315	100.428
Afskriftir Consumption of fixed capital	10.385	11.143	11.741	12.553	13.615	15.142
Kaup á vöru og þjónustu Purchases of goods & services	41.323	45.242	47.040	51.251	56.068	59.802
Vaxtagjöld Interest payments	21.583	19.884	17.957	18.224	17.515	9.791
Framleiðslustyrkir Subsidies	12.103	13.013	13.888	14.737	18.109	16.330
Tekjutilfærslur Current transfers	70.528	77.854	87.058	94.177	101.991	107.456
Önnur gjöld Other expense	10.385	11.114	11.586	12.080	13.135	14.792
Samneysla Government final consumption	100.667	112.797	120.070	126.557	137.453	152.584
Hreinn sparnaður Current Balance	9.054	-270	-1.155	20.886	52.883	71.437
Fastafjárútgjöld Capital balance	12.653	10.064	14.090	11.626	7.300	8.487
Verg fjármunamyndun Gross capital formation	15.413	14.675	17.662	16.495	13.216	15.618
Afskriftir (–) Consumption of fixed capital (–)	-10.385	-11.143	-11.741	-12.553	-13.615	-15.142
Fjármagnstilfærslur, hreinar Capital transfers, net	7.625	6.532	8.170	7.684	7.700	8.011
Tekjuafgangur / -hali Financial Balance	-3.599	-10.334	-15.246	9.260	45.582	62.950
Peningalegar eignir, hreyfingar Financial assets, transactions	47.554	6.337	-12.115	13.101	-1.333	...
Sjóður og bankainnistæður Currency and deposits	1.388	-1.178	505	7.317	26.990	...
Veitt lán Loans	12.614	-11.309	-5.729	-26.156	18.275	...
Hlutafé Shares and other equities	10.822	-11.031	-15.346	713	-68.717	...
Viðskiptakröfur Other accounts receivable	22.730	29.855	8.455	31.227	22.119	...
Skuldir, hreyfingar Liabilities, transactions	51.153	16.671	3.131	3.841	-46.915	...
Verðbréf Securities other than shares	7.928	3.378	12.975	5.336	-1.542	...
Lántökur Loans	33.714	10.088	-15.871	-8.944	-48.108	...
Lífeyrisskuldbindingar Insurance technical reserves	3.595	3.926	3.984	3.736	3.842	...
Viðskiptaskuldir Other accounts payable	5.916	-721	2.043	3.713	-1.107	...
Hlutfall af landsframleiðslu, % Percent of GDP						
Rekstrartekjur Current revenue	31,2	31,0	31,8	33,1	35,5	34,6
Skatttekjur og tryggingagjöld Taxes and social contributions	26,6	26,6	27,8	29,0	31,4	30,8
Rekstrarútgjöld Current expenditure	30,0	31,0	32,0	30,8	30,3	28,4
Samneysla Government final consumption	13,1	13,9	14,3	13,7	13,5	13,4
Tekjuafgangur / -hali Financial Balance	-0,5	-1,3	-1,8	1,0	4,5	5,5

¹ Bráðabirgðatölur. Preliminary figures.

² Áætlun. Estimated figures.

Tafla 10. Tekju-, gjalda- og fjárstreymisreikningar sveitarfélaga árin 2001–2006

Table 10. Local government receipts, outlays and financial accounts 2001–2006

	2001	2002	2003	2004	2005 ¹	2006 ²
Rekstrartekjur Current revenue	89.529	95.165	100.622	112.700	132.875	148.709
Eignatekjur Property income	4.455	6.012	5.610	6.854	9.239	10.119
Skatttekjur og tryggingagjöld Taxes and social contributions	68.073	71.296	74.821	82.937	95.393	109.302
Skattar á framleiðslu og innflutn. Indirect taxes	13.911	13.056	13.697	16.737	20.928	25.157
Skattar á tekjur og eignir Direct taxes	54.162	58.240	61.123	66.200	74.465	84.145
Aðrar tekjur Other nontax revenue	7.398	7.973	9.260	10.755	14.183	13.945
Sala á vöru og þjónustu Sales of goods and services	9.603	9.884	10.931	12.154	14.059	15.343
Rekstrarútgjöld Current expenditure	79.640	93.098	98.995	103.864	115.004	129.205
Rekstrarkostnaður Operating expenditure	69.781	79.451	84.179	88.517	98.486	111.111
Laun og tengd gjöld Wages	42.705	46.530	49.652	52.645	60.039	69.182
Afskriftir Consumption of fixed capital	4.134	4.050	4.303	4.604	5.066	5.680
Kaup á vöru og þjónustu Purchases of goods & services	22.942	28.872	30.223	31.268	33.381	36.249
Vaxtagjöld Interest payments	4.153	4.391	4.205	4.065	4.215	4.637
Framleiðslustyrkir Subsidies	1.695	1.697	1.943	2.153	2.465	2.696
Tekjutilfærslur Current transfers	4.012	6.832	7.996	8.849	9.406	10.287
Önnur gjöld Other expense	–	727	673	279	433	474
Samneysla Government final consumption	60.178	69.568	73.247	76.363	84.427	95.768
Hreinn sparnaður Current Balance	9.889	2.067	1.627	8.836	17.871	19.504
Fastafjárútgjöld Capital balance	14.722	12.735	7.789	14.641	13.458	14.070
Verg fjármunamyndun Gross capital formation	18.975	17.232	12.742	19.335	18.458	20.050
Afskriftir (–) Consumption of fixed capital (–)	-4.134	-4.050	-4.303	-4.604	-5.066	-5.680
Fjármagnstílfærslur, hreinar Capital transfers, net	-119	-447	-650	-90	66	-300
Tekjuafgangur / -halli Financial Balance	-4.833	-10.668	-6.162	-5.805	4.413	5.434
Peningalegar eignir, hreyfingar Financial assets, transactions	2.233	1.172	2.888	5.081	4.223	...
Sjóður og bankainnistæður Currency and deposits	1.286	-265	1.242	611	3.014	...
Veitt lán Loans	686	1.517	-575	-15	-1.229	...
Hlutafé Shares and other equities	769	-1.043	732	791	2.195	...
Viðskiptakröfur Other accounts receivable	-509	963	1.489	3.694	242	...
Skuldir, hreyfingar Liabilities, transactions	7.066	11.840	9.049	10.886	-191	...
Lántökur Loans	6.333	9.614	4.474	2.869	-2.102	...
Lífeyrisskuldbindingar Insurance technical reserves	1.297	1.776	1.677	1.644	1.665	...
Viðskiptaskuldir Other accounts payable	-564	450	2.898	6.372	246	...
Hlutfall af landsframleiðslu, % Percent of GDP						
Rekstrartekjur Current revenue	11,6	11,7	12,0	12,2	13,0	13,0
Skatttekjur og tryggingagjöld Taxes and social contributions	8,8	8,8	8,9	9,0	9,3	9,6
Rekstrarútgjöld Current expenditure	10,3	11,5	11,8	11,2	11,3	11,3
Samneysla Government final consumption	7,8	8,6	8,7	8,2	8,3	8,4
Tekjuafgangur / -halli Financial Balance	-0,6	-1,3	-0,7	-0,6	0,4	0,5

¹ Bráðabirgðatölur. Preliminary figures.² Áætlun. Estimated figures.

Hagtiðindi Pjóðhagsreikningar

Statistical Series National accounts

92. árgangur nr. 22

2007:1

ISSN 0019-1078

ISSN 1670-4657 (pappír paper) • ISSN 1670-4665 (pdf)

Verð ISK 800 Price EUR 11

Umsjón Supervision Stefán Þór Jansen □ atefan.jansen@hagstofa.is

Sími Telephone +(354) 528 1000

© Hagstofa Íslands Statistics Iceland • Borgartúni 21a 150 Reykjavík Iceland

Bréfasími Fax +(354) 528 1099

Öllum eru heimil afnot af ritinu. Vinsamlega getið heimildar. Please quote the source.

www.hagstofa.is/hagtidindi www.statice.is/series