

## Landsframleiðsla á 2. ársfjórðungi 2006

*Quarterly national accounts, 2nd quarter 2006*

### Samantekt

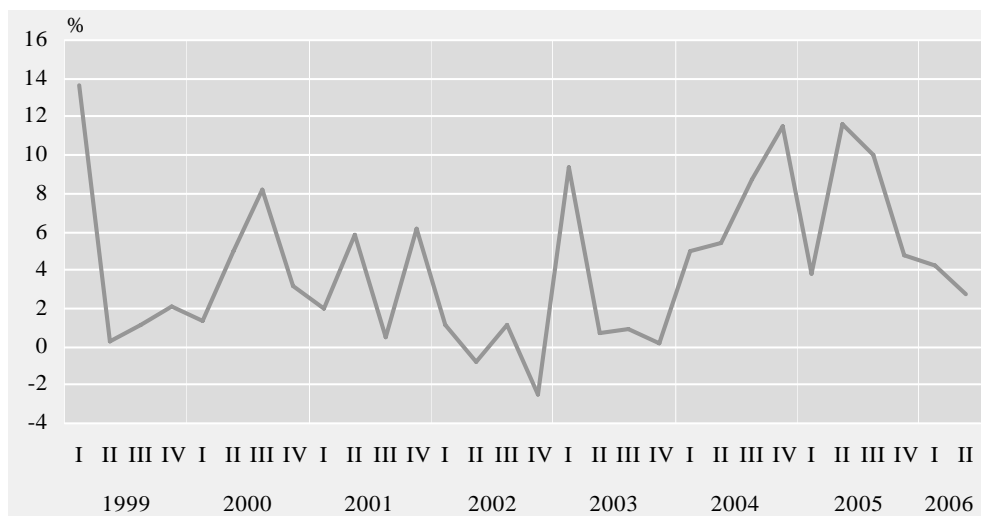
Landsframleiðsla er talin hafa vaxið um 2¾% að raungildi á 2. fjórðungi þessa árs frá sama tíma árið áður. Þjóðarútgjöld jukust hins vegar talsvert meira, eða um 7% og leiddi það til áframhaldandi halla í viðskiptum við útlönd. Annan fjórðunginn í röð dróst útflutningur saman, nú um 6%, en verulega hægði á vexti innflutnings. Hann jókst um 6¼% frá sama fjórðungi fyrra árs en hafði vaxið um meira en 20% undanfarna sex fjórðunga. Samhliða þessu dró mikið úr vexti í einkaneyslu og fjárfestingu. Árstíðaleiðrétt landsframleiðsla sýnir 2½% vöxt fyrir sama tímabil en 2% vöxt frá næstliðnum ársfjórðungi.

### Minnkandi vöxtur einkaneyslu og fjárfestingar

Einkaneysla er nú talin hafa vaxið um 4½% á 2. fjórðungi þessa árs frá sama tíma árið áður. Aukningin hefur ekki verið minna frá því á 4. fjórðungi ársins 2002. Hægt hefur verulega á vexti í ýmsum liðum einkaneyslunnar, svo sem í matvörum, húsbúnaði og innfluttri þjónustu. Enn er þó talsverður vöxtur í flestum liðum innfluttra neysluvara annarra en kaupa á ökutækjum en þar kemur fram tæplega 20% samdráttur. Fjárfesting jókst um 6½% í kjölfar 36½% vaxtar á 1. fjórðungi ársins og 37½% vaxtar á árinu 2005 í heild. Þar af er áætlað að á 2. fjórðungi ársins hafi fjárfesting atvinnuveganna aukist um 5¾% frá sama fjórðungi fyrra árs sem er töluvert minni vöxtur en undanfarin ár en gera má ráð fyrir að fjárfesting tengd stóri- og orkufrekum iðnaði hafi nú náð hámarki. Áfram var mikill vöxtur í íbúðar- fjárfestingu, 11%, en fjárfesting hins opinbera stóð hins vegar í stað. Samneysla óx um 2¾% sem er lítið eitt minni vöxtur en verið hefur síðustu fjóra fjórðunga.

### Mynd 1. Landsframleiðsla, breyting frá sama ársfjórðungi fyrra árs

Figure 1. GDP, volume changes on same quarter in the previous year



Skýringar Notes: Bráðabirgðatölur fyrir árið 2005 og áætlun fyrir árið 2006. Preliminary figures 2005 and estimated figures 2006.

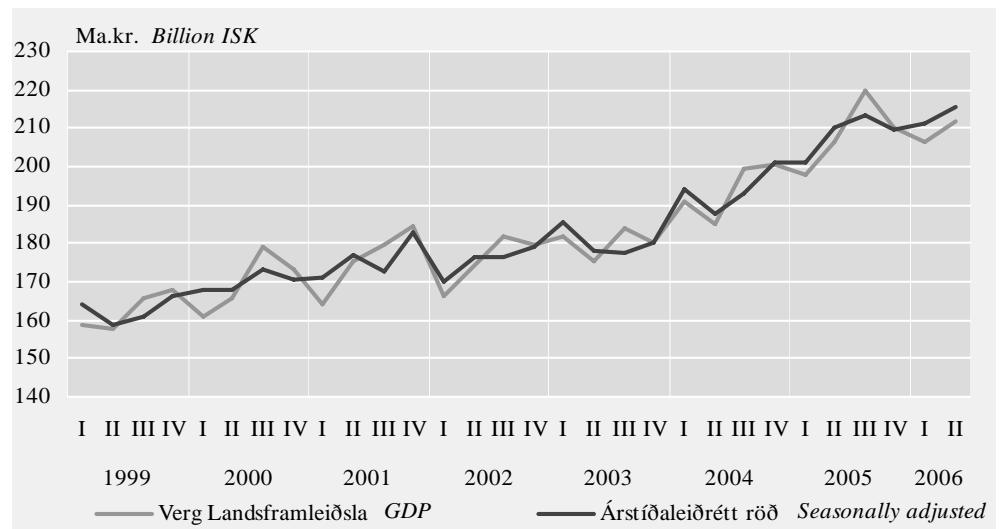


*Hægir á vexti þjóðarútgjalda og innflutnings, samdráttur í útflutningi*

Enda þótt þjóðarútgjöld hafa aukist um heil 7% á 2. ársfjórðungi hafa þau ekki vaxið hægar síðan á 4. fjórðungi ársins 2003. Innflutningur jókst um 6¼% sem er töluvert minni aukning en verið hefur undanfarin misseri. Aukning innflutnings á 1. fjórðungi þessa árs mældist 23½% frá sama tímabili árið áður og 29% fyrir allt árið 2005. Útflutningur dróst saman um 6% á 2. fjórðungi ársins frá árinu áður líkt og í fjórðungnum á undan þegar samdrátturinn varð 5¼%. Vegna aukins innflutnings og samdráttar í útflutningi jókst landsframleiðsla því nokkru minna en þjóðarútgjöldin eða um 2¾%.

**Mynd 2. Landsframleiðsla á föstu verðlagi ársins 2000**

Figure 2. GDP, at constant prices 2000



**Skýringar** Notes: Bráðabirgðatölur fyrir árið 2005 og áætlun fyrir árið 2006. Preliminary figures 2005 and estimated figures 2006.

*Árstíðaleiðrétt landsframleiðsla*

Þegar tillit hefur verið tekið til árstíðabundinna þátta, sýna árstíðaleiðréttar áætlanir Hagstofunnar 2% hagvöxt á 2. ársfjórðungi 2006 og ¾% vöxt á þeim fyrsta. Þá er miðað við vöxtinn frá næsta ársfjórðungi á undan en ekki frá sama fjórðungi fyrra árs eins og gert er þegar árstíðaleiðréttingu er ekki beitt. Þrátt fyrir 2% hagvöxt drógust þjóðarútgjöld saman um 1% og má skýra þann mun af bæði auknum útflutningi og minni innflutningi frá ársfjórðungnum á undan.

*Birgðabreytingar*

Enn sem komið er ná tölur um birgðabreytingar í ársfjórðungstölum aðeins til fullunninnar sjávarvöru, áls og kísiljárns. Að því er rekstrarvörur varðar takmarkast skýrslusöfnunin við olíuvörur. Við gerð árfjórðungsreikninga koma iðulega fram sterkar vísbendingar um miklar sveiflur á rekstrarvörubirgðum, meðal annars til stóriðju. Þetta á sérstaklega við nú um 2. ársfjórðung 2006 og hefur það leitt til sérstakrar áætlunar um birgðaaukningu rekstrarvöru í þeim fjórðungi. Að teknu tilliti til annarra breytinga er niðurstaðan sú að auka birgðabreytingar sérstaklega um 1.750 m.kr. á 2. fjórðungi. Þetta veldur um ¾% hækkun landsframleiðslu á 2. fjórðungi. Hér er um talsverða óvissu að ræða. Tekið skal fram að Hagstofan vinnur nú að því að auka og bæta skýrslusöfnun um birgðir.

*Endurskoðun fyrri ársfjórðunga*

Samhliða birtingu talna fyrir 2. fjórðung þessa árs hafa tölur fyrri ársfjórðunga tekið nokkrum breytingum. Þannig lækkar hagvöxtur á 1. fjórðungi 2006 um ¾ úr prósentu frá því sem áður var talið einkum vegna minni einkaneyslu og útflutnings. Fyrri ársfjórðungar taka einnig nokkrum breytingum vegna endurmats á hagvexti

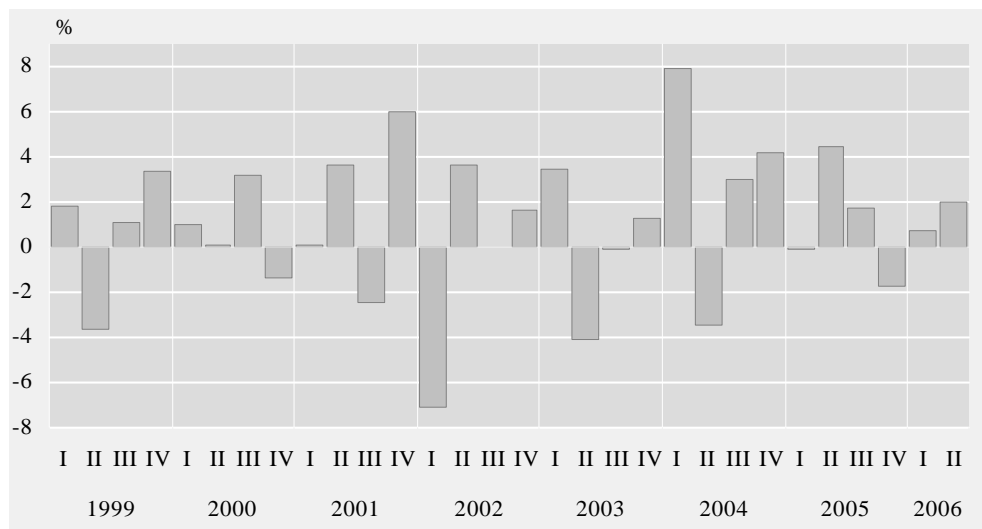
áranna 2004 og 2005 eins og greint var frá í Hagtíðindum frá 13. september síðastliðnum. Nokkur endurskoðun hefur einnig orðið á skiptingu liða milli ársfjórðunga.

*Ítarlegri sundurliðun  
birt á netinu*

Ítarlegri sundurliðun á ársfjórðungsefninu er að finna á vef Hagstofunnar. Þar er fjárfesting eftir ársfjórðungum sundurliðuð í fjárfestingu atvinnuvega, íbúðarhúsnæði og starfsemi hins opinbera. Útflutningi og innflutningi er skipt upp í vörur og þjónustu.

### Mynd 3. Ársfjórðungsleg breyting landsframleiðslu, árstíðaleiðrétt

Figure 3. Quarterly GDP volume growth, seasonally adjusted



**Skýringar** *Notes:* Bráðabirgðatölur fyrir árið 2005 og áætlun fyrir árið 2006. Raunbreytingar frá fyrra ársfjórðungi. *Preliminary figures 2005 and estimated figures 2006. Change from the previous quarter.*

## English summary

Total domestic expenditure increased by 7% in real terms in the 2nd quarter of 2006 as compared with the same quarter of 2005. Owing to a rise of imports by 6¼% and a decrease of exports by 6% the growth rate of Gross Domestic Product (GDP) is estimated 2¾%.

In the 2nd quarter of 2006, household final consumption increased by 4½% from the same quarter of previous year, a considerable slowdown from the growth recorded in the previous quarter (12%). This growth rate is largely driven by purchases of imported goods and services. Government final consumption increased by 2¾%, slightly less than in previous quarters.

Gross fixed capital formation (GFCF) continued to rise, now at a much slower rate than in preceding quarters or by 6½% from the second quarter of 2005, compared with annual growth rate exceeding 30% in the preceding quarters. The growth of GFCF is mostly driven by investments in electrical power plants and aluminium plants.

Seasonally adjusted series show 2½% growth rate in GDP for the same period, but 2% growth rate from the previous quarter. Seasonally adjusted series indicate a downturn by 1% in domestic expenditure in the second quarter compared with previous quarter. An increase in exports by 8¼% and a downturn in imports by 3¼% results in 2% growth of GDP, seasonally adjusted, in the second quarter.

**Tafla 1. Landsframléiðsla eftir ársfjórðungum 2002–2006***Table 1. Quarterly Gross Domestic Product (GDP) 2002–2006*

	Einkaneysla <i>Household final consumption</i>	Samneysla <i>Govvern. final consumption</i>	Fjármuna- myndun <i>Gross fixed capital formation</i>	Birgða- breytingar <i>Changes in inventory</i>	Þjóðar- útgjöld <i>National Expenditure</i>	Út- flutningur <i>Exports</i>	Inn- flutningur <i>Imports</i>	Verg lands- framléiðsla <i>GDP</i>
<b>Verðlag hvers árs, milljónir króna</b>								
<b>Million ISK at current prices</b>								
<b>2002</b>	<b>447.298</b>	<b>202.135</b>	<b>142.778</b>	<b>-182</b>	<b>792.031</b>	<b>305.607</b>	<b>-292.915</b>	<b>804.723</b>
1. ársfj. <i>1st quarter</i>	105.099	49.414	33.643	-339	187.817	75.597	-71.277	192.136
2. ársfj. <i>2nd quarter</i>	113.387	49.865	35.134	-896	197.490	78.495	-75.354	200.631
3. ársfj. <i>3rd quarter</i>	112.707	51.219	37.349	825	202.100	79.996	-75.266	206.830
4. ársfj. <i>4th quarter</i>	116.106	51.637	36.652	229	204.624	71.520	-71.018	205.125
<b>2003</b>	<b>479.709</b>	<b>213.502</b>	<b>164.625</b>	<b>-1.453</b>	<b>856.383</b>	<b>288.552</b>	<b>-314.314</b>	<b>830.621</b>
1. ársfj. <i>1st quarter</i>	112.747	52.449	37.692	2.261	205.150	70.906	-67.695	208.361
2. ársfj. <i>2nd quarter</i>	120.132	53.005	40.137	-353	212.921	67.861	-78.552	202.230
3. ársfj. <i>3rd quarter</i>	120.851	53.920	43.918	34	218.723	80.326	-87.508	211.541
4. ársfj. <i>4th quarter</i>	125.979	54.127	42.878	-3.395	219.589	69.460	-80.559	208.489
<b>2004</b>	<b>527.110</b>	<b>228.287</b>	<b>212.865</b>	<b>-918</b>	<b>967.344</b>	<b>316.903</b>	<b>-368.962</b>	<b>915.285</b>
1. ársfj. <i>1st quarter</i>	122.822	55.961	46.292	3.412	228.488	73.098	-79.431	222.155
2. ársfj. <i>2nd quarter</i>	132.266	57.083	49.461	-1.108	237.703	75.170	-94.599	218.274
3. ársfj. <i>3rd quarter</i>	131.164	58.070	57.670	-3.595	243.308	90.028	-96.826	236.509
4. ársfj. <i>4th quarter</i>	140.858	57.172	59.441	374	257.845	78.607	-98.106	238.346
<b>2005<sup>1</sup></b>	<b>603.786</b>	<b>247.105</b>	<b>287.955</b>	<b>-862</b>	<b>1.137.984</b>	<b>324.324</b>	<b>-450.108</b>	<b>1.012.201</b>
1. ársfj. <sup>1</sup> <i>1st quarter<sup>1</sup></i>	138.211	59.768	59.061	4.068	261.107	72.780	-95.141	238.747
2. ársfj. <sup>1</sup> <i>2nd quarter<sup>1</sup></i>	154.825	61.689	65.955	-4.904	277.565	88.218	-115.734	250.049
3. ársfj. <sup>1</sup> <i>3rd quarter<sup>1</sup></i>	151.207	62.932	83.052	2.093	299.283	87.933	-121.989	265.228
4. ársfj. <sup>1</sup> <i>4th quarter<sup>1</sup></i>	159.543	62.717	79.888	-2.119	300.028	75.392	-117.244	258.176
<b>2006</b>	...	...	...	...	...	...	...	...
1. ársfj. <sup>2</sup> <i>1st quarter<sup>2</sup></i>	159.529	66.538	82.727	719	309.513	73.824	-120.879	262.458
2. ársfj. <sup>2</sup> <i>2<sup>nd</sup> quarter<sup>2</sup></i>	174.412	69.069	78.458	794	322.733	96.619	-147.999	271.352

**Skýringar** Notes: Fram til 1. ársfjórðungs 2003 ná tölur um birgðabreytingar aðeins til áls og kísiljárns en þá lágu fyrir fyrstu tölur Hagstofunnar um birgðabreytingar í sjávarútvegi og voru þær teknar inn í ársfjórðungstölurnar frá þeim tíma. Birgðabreytingar í sjávarútvegi á árinu 2003 höfðu ekki áhrif á breytingu árstalna. Frá 1. ársfjórðung 2004 hefur Hagstofan tekið inn birgðabreytingar í olíu en fyrir þann tíma lágu þær ekki fyrir. *Up to the first quarter of 2003 changes in inventory only covered changes in aluminium and ferro-silicon. Since then changes in inventory of fish products were also included in quarterly accounts. Changes in inventory of fish products 2003 had no influence on annual figures that year. Since first quarter of 2004 Statistics Iceland has compiled figures for changes in inventory of oil but prior to that no figures were available.*

<sup>1</sup> Bráðabirgðatölur. *Preliminary figures.*

<sup>2</sup> Áætlaðar tölur. *Estimated figures.*

**Tafla 2. Landsframleiðsla eftir ársfjórðungum 2002–2006, á föstu verðlagi**

Table 2. Quarterly Gross Domestic Product (GDP) 2002–2006, at constant prices

	Einkaneysla <i>Household final consumption</i>	Samneysla <i>Govvern. final consumption</i>	Fjármuna- myndun <i>Gross fixed capital formation</i>	Birgða- breytingar <i>Changes in inventory</i>	Þjóðar- útgjöld <i>National Expenditure</i>	Út- flutningur <i>Exports</i>	Inn- flutningur <i>Imports</i>	Verg lands- framleiðsla <i>GDP</i>
<b>Fast verðlag ársins 2000, milljónir króna</b>								
<i>Constant prices 2000, Million ISK</i>								
<b>2002</b>	<b>395.942</b>	<b>172.485</b>	<b>123.623</b>	<b>-60</b>	<b>691.517</b>	<b>255.842</b>	<b>-247.456</b>	<b>701.752</b>
1. ársfj. <i>1st quarter</i>	93.568	42.467	28.574	-301	164.184	59.877	-58.276	166.176
2. ársfj. <i>2nd quarter</i>	99.930	42.641	30.396	-902	171.937	65.317	-63.626	174.048
3. ársfj. <i>3rd quarter</i>	99.755	43.697	32.983	926	177.273	69.017	-65.042	181.943
4. ársfj. <i>4th quarter</i>	102.688	43.681	31.670	217	178.123	61.631	-60.512	179.586
<b>2003</b>	<b>420.085</b>	<b>175.289</b>	<b>140.198</b>	<b>-531</b>	<b>733.662</b>	<b>260.038</b>	<b>-274.116</b>	<b>720.698</b>
1. ársfj. <i>1st quarter</i>	99.277	43.292	32.206	805	176.826	63.420	-59.050	181.722
2. ársfj. <i>2nd quarter</i>	105.276	43.552	34.587	-141	182.902	62.844	-70.517	175.354
3. ársfj. <i>3rd quarter</i>	105.677	44.301	37.343	41	187.324	71.750	-75.691	183.707
4. ársfj. <i>4th quarter</i>	109.855	44.144	36.062	-1.235	186.610	62.023	-68.858	179.915
<b>2004</b>	<b>448.752</b>	<b>180.287</b>	<b>178.662</b>	<b>-316</b>	<b>806.121</b>	<b>281.911</b>	<b>-313.602</b>	<b>775.860</b>
1. ársfj. <sup>1</sup> <i>1st quarter</i> <sup>1</sup>	105.963	44.605	39.432	1.275	192.863	66.526	-69.038	190.697
2. ársfj. <sup>1</sup> <i>2nd quarter</i> <sup>1</sup>	112.353	45.148	41.514	-377	197.902	66.656	-80.250	184.771
3. ársfj. <sup>1</sup> <i>3rd quarter</i> <sup>1</sup>	111.308	45.889	48.061	-1.379	201.891	79.134	-81.384	199.696
4. ársfj. <sup>1</sup> <i>4th quarter</i> <sup>1</sup>	119.129	44.644	49.654	165	213.465	69.595	-82.930	200.696
<b>2005<sup>1</sup></b>	<b>504.162</b>	<b>186.291</b>	<b>245.749</b>	<b>-262</b>	<b>933.434</b>	<b>301.968</b>	<b>-404.145</b>	<b>834.175</b>
1. ársfj. <sup>1</sup> <i>1st quarter</i> <sup>1</sup>	115.920	45.711	49.898	1.465	214.794	67.834	-85.324	198.032
2. ársfj. <sup>1</sup> <i>2nd quarter</i> <sup>1</sup>	129.183	46.646	55.643	-1.761	226.650	80.981	-101.787	206.201
3. ársfj. <sup>1</sup> <i>3rd quarter</i> <sup>1</sup>	126.449	47.612	70.959	747	246.278	81.757	-108.963	219.750
4. ársfj. <sup>1</sup> <i>4th quarter</i> <sup>1</sup>	132.610	46.322	69.250	-713	245.712	71.397	-108.071	210.192
<b>2006</b>	...	...	...	...	...	...	...	...
1. ársfj. <sup>2</sup> <i>1st quarter</i> <sup>2</sup>	129.741	47.603	68.166	185	245.258	64.225	-105.461	206.465
2. ársfj. <sup>2</sup> <i>2nd quarter</i> <sup>2</sup>	135.084	47.889	59.272	247	242.437	76.238	-108.209	211.742

Skýringar Notes: Sjá töflu 1. Cf. table 1.

<sup>1</sup> Bráðabirgðatölur. Preliminary figures.<sup>2</sup> Áætlaðar tölur. Estimated figures.

**Tafla 3. Landsframleiðsla eftir ársfjórðungum 2002–2006, á föstu verðlagi, árstíðaleiðrétt**  
**Table 3. Quarterly Gross Domestic Product (GDP) 2002–2006, at constant prices, seasonally adjusted**

	Einkaneysla <i>Household final consumption</i>	Samneysla <i>Governm. final consumption</i>	Þjóðar- útgjöld <i>National Expenditure</i>	Út- flutningur <i>Exports</i>	Inn- flutningur <i>Imports</i>	Verg lands- framleiðsla <i>GDP</i>
<b>Fast verðlag ársins 2000, milljónir króna</b> <i>Constant prices 2000, Million ISK</i>						
<b>2002</b>	<b>395.942</b>	<b>172.485</b>	<b>691.517</b>	<b>255.842</b>	<b>-247.456</b>	<b>701.752</b>
1. ársfj. <i>1st quarter</i>	98.556	42.564	170.270	64.661	-62.279	170.116
2. ársfj. <i>2nd quarter</i>	97.670	42.788	170.908	64.735	-60.707	176.232
3. ársfj. <i>3rd quarter</i>	99.178	43.384	173.524	62.679	-62.082	176.255
4. ársfj. <i>4th quarter</i>	100.538	43.749	176.815	63.766	-62.388	179.149
<b>2003</b>	<b>420.085</b>	<b>175.289</b>	<b>733.662</b>	<b>260.038</b>	<b>-274.116</b>	<b>720.698</b>
1. ársfj. <i>1st quarter</i>	102.384	43.240	181.385	68.455	-63.061	185.341
2. ársfj. <i>2nd quarter</i>	104.177	43.475	182.026	62.266	-67.791	177.803
3. ársfj. <i>3rd quarter</i>	106.234	44.120	184.224	65.133	-72.591	177.628
4. ársfj. <i>4th quarter</i>	107.289	44.454	186.027	64.184	-70.673	179.927
<b>2004</b>	<b>448.752</b>	<b>180.287</b>	<b>806.121</b>	<b>281.911</b>	<b>-313.602</b>	<b>775.860</b>
1. ársfj. <i>1st quarter</i>	109.253	44.768	193.105	71.855	-74.612	194.097
2. ársfj. <i>2nd quarter</i>	110.631	45.185	199.039	66.082	-76.976	187.437
3. ársfj. <i>3rd quarter</i>	112.525	45.038	202.226	71.887	-77.533	193.099
4. ársfj. <i>4th quarter</i>	116.344	45.295	211.751	72.087	-84.481	201.228
<b>2005<sup>1</sup></b>	<b>504.162</b>	<b>186.291</b>	<b>933.434</b>	<b>301.968</b>	<b>-404.145</b>	<b>834.175</b>
1. ársfj. <sup>1</sup> <i>1st quarter</i> <sup>1</sup>	120.401	46.080	217.865	73.375	-88.974	201.062
2. ársfj. <sup>1</sup> <i>2nd quarter</i> <sup>1</sup>	125.787	46.560	229.800	80.287	-99.332	209.937
3. ársfj. <sup>1</sup> <i>3rd quarter</i> <sup>1</sup>	127.492	46.972	241.141	74.322	-105.642	213.480
4. ársfj. <sup>1</sup> <i>4th quarter</i> <sup>1</sup>	130.482	46.680	244.629	73.985	-110.197	209.697
<b>2006</b>	...	...	...	...	...	...
1. ársfj. <sup>2</sup> <i>1st quarter</i> <sup>2</sup>	132.079	47.642	248.703	69.474	-109.031	211.172
2. ársfj. <sup>2</sup> <i>2nd quarter</i> <sup>2</sup>	132.943	48.096	245.885	75.527	-105.556	215.426

**Skýringar** Notes: Sjá töflu 1. Cf. table 1.

<sup>1</sup> Bráðabirgðatölur. *Preliminary figures.*

<sup>2</sup> Áætlaðar tölur. *Estimated figures.*

**Tafla 4. Ársbreyting landsframleiðslu eftir ársfjórðungum 2002–2006**

Table 4. Annual GDP volume growth 2002–2006

	Einkaneysla <i>Household</i> <i>final</i> <i>consumption</i>	Samneysla <i>Govvern.</i> <i>final</i> <i>consumption</i>	Fjármuna- myndun <i>Gross fixed</i> <i>capital</i> <i>formation</i>	Birgða- breytingar <sup>1</sup> <i>Changes in</i> <i>Inventory</i> <sup>1</sup>	Þjóðar- útgjöld <i>National</i> <i>Expenditure</i>	Út- flutningur <i>Exports</i>	Inn- flutningur <i>Imports</i>	Verg lands- framleiðsla <i>GDP</i>
<b>Raunbreytingar frá sama tímabili árið áður, %</b> <i>Volume change on the same quarter of the previous year, %</i>								
<b>2002</b>	<b>-1,6</b>	<b>5,1</b>	<b>-15,8</b>	<b>0,3</b>	<b>-2,8</b>	<b>3,8</b>	<b>-2,6</b>	<b>-0,3</b>
1. ársfj. <i>1st quarter</i>	-4,8	4,0	-23,7	1,4	-5,7	3,3	-13,9	1,1
2. ársfj. <i>2nd quarter</i>	-2,0	4,0	-16,2	-0,5	-4,1	11,9	2,2	-0,8
3. ársfj. <i>3rd quarter</i>	-0,5	6,0	-12,5	0,2	-1,3	2,2	-3,4	1,1
4. ársfj. <i>4th quarter</i>	0,8	6,3	-10,4	0,1	-0,1	-1,7	6,5	-2,5
<b>2003</b>	<b>6,1</b>	<b>1,6</b>	<b>13,4</b>	<b>-0,2</b>	<b>6,1</b>	<b>1,6</b>	<b>10,8</b>	<b>2,7</b>
1. ársfj. <i>1st quarter</i>	6,1	1,9	12,7	1,4	7,7	5,9	1,3	9,4
2. ársfj. <i>2nd quarter</i>	5,3	2,1	13,8	0,2	6,4	-3,8	10,8	0,8
3. ársfj. <i>3rd quarter</i>	5,9	1,4	13,2	-0,3	5,7	4,0	16,4	1,0
4. ársfj. <i>4th quarter</i>	7,0	1,1	13,9	-1,9	4,8	0,6	13,8	0,2
<b>2004</b>	<b>6,8</b>	<b>2,9</b>	<b>27,4</b>	<b>0,1</b>	<b>9,9</b>	<b>8,4</b>	<b>14,4</b>	<b>7,7</b>
1. ársfj. <i>1st quarter</i>	6,7	3,0	22,4	0,6	9,1	4,9	16,9	4,9
2. ársfj. <i>2nd quarter</i>	6,7	3,7	20,0	-0,3	8,2	6,1	13,8	5,4
3. ársfj. <i>3rd quarter</i>	5,3	3,6	28,7	-1,8	7,8	10,3	7,5	8,7
4. ársfj. <i>4th quarter</i>	8,4	1,1	37,7	1,8	14,4	12,2	20,4	11,6
<b>2005<sup>1</sup></b>	<b>12,3</b>	<b>3,3</b>	<b>37,6</b>	<b>0,0</b>	<b>15,8</b>	<b>7,1</b>	<b>28,9</b>	<b>7,5</b>
1. ársfj. <sup>1</sup> <i>1st quarter</i> <sup>1</sup>	9,4	2,5	26,5	0,4	11,4	2,0	23,6	3,8
2. ársfj. <sup>1</sup> <i>2nd quarter</i> <sup>1</sup>	15,0	3,3	34,0	-1,8	14,5	21,5	26,8	11,6
3. ársfj. <sup>1</sup> <i>3rd quarter</i> <sup>1</sup>	13,6	3,8	47,6	2,4	22,0	3,3	33,9	10,0
4. ársfj. <sup>1</sup> <i>4th quarter</i> <sup>1</sup>	11,3	3,8	39,5	-1,0	15,1	2,6	30,3	4,7
<b>2006</b>	<b>...</b>	<b>...</b>	<b>...</b>	<b>...</b>	<b>...</b>	<b>...</b>	<b>...</b>	<b>...</b>
1. ársfj. <sup>2</sup> <i>1st quarter</i> <sup>2</sup>	11,9	4,1	36,6	-1,4	14,2	-5,3	23,6	4,3
2. ársfj. <sup>2</sup> <i>2nd quarter</i> <sup>2</sup>	4,6	2,7	6,5	2,3	7,0	-5,9	6,3	2,7

**Skýringar** Notes: Sjá töflu 1. Cf. table 1.<sup>1</sup> Hlutfallstölurnar sýna vöxt eða samdrátt í birgðabreytingu milli ára sem hlutföll af landsframleiðslu sama fjórðungs fyrra árs, reiknað á föstu verðlagi. *The figures express the increase or reduction in inventories as a percentage of GDP in the same quarter of the previous year, at constant prices.*<sup>2</sup> Bráðabirgðatölur. *Preliminary figures.*<sup>3</sup> Áætlaðar tölur. *Estimated figures.*



**Tafla 5. Ársbreyting landsframleiðslu eftir ársfjórðungum 2002–2006, árstíðaleiðrétt**Table 5. *Seasonally adjusted annual GDP volume growth 2002–2006*

	Einkaneysla <i>Household final consumption</i>	Samneysla <i>Governm. final consumption</i>	Þjóðar- útgjöld <i>National Expenditure</i>	Út- flutningur <i>Exports</i>	Inn- flutningur <i>Imports</i>	Verg lands- framleiðsla <i>GDP</i>
<b>Raunbreyting frá sama tímabili árið áður, %</b> <i>Volume change on the same quarter of the previous year, %</i>						
<b>2002</b>	<b>-1,6</b>	<b>5,1</b>	<b>-2,8</b>	<b>3,8</b>	<b>-2,6</b>	<b>-0,3</b>
1. ársfj. <i>1st quarter</i>	-4,4	4,4	-6,0	3,2	-12,7	-0,5
2. ársfj. <i>2nd quarter</i>	-3,3	4,4	-5,0	11,9	2,3	-0,5
3. ársfj. <i>3rd quarter</i>	-0,1	5,6	-2,0	2,3	-3,9	2,0
4. ársfj. <i>4th quarter</i>	1,6	5,9	2,0	-1,7	6,3	-2,2
<b>2003</b>	<b>6,1</b>	<b>1,6</b>	<b>6,1</b>	<b>1,6</b>	<b>10,8</b>	<b>2,7</b>
1. ársfj. <i>1st quarter</i>	3,9	1,6	6,5	5,9	1,3	8,9
2. ársfj. <i>2nd quarter</i>	6,7	1,6	6,5	-3,8	11,7	0,9
3. ársfj. <i>3rd quarter</i>	7,1	1,7	6,2	3,9	16,9	0,8
4. ársfj. <i>4th quarter</i>	6,7	1,6	5,2	0,7	13,3	0,4
<b>2004</b>	<b>6,8</b>	<b>2,9</b>	<b>9,9</b>	<b>8,4</b>	<b>14,4</b>	<b>7,7</b>
1. ársfj. <i>1st quarter</i>	6,7	3,5	6,5	5,0	18,3	4,7
2. ársfj. <i>2nd quarter</i>	6,2	3,9	9,3	6,1	13,6	5,4
3. ársfj. <i>3rd quarter</i>	5,9	2,1	9,8	10,4	6,8	8,7
4. ársfj. <i>4th quarter</i>	8,4	1,9	13,8	12,3	19,5	11,8
<b>2005<sup>1</sup></b>	<b>12,3</b>	<b>3,3</b>	<b>15,8</b>	<b>7,1</b>	<b>28,9</b>	<b>7,5</b>
1. ársfj. <sup>1</sup> <i>1st quarter</i> <sup>1</sup>	10,2	2,9	12,8	2,1	19,2	3,6
2. ársfj. <sup>1</sup> <i>2nd quarter</i> <sup>1</sup>	13,7	3,0	15,5	21,5	29,0	12,0
3. ársfj. <sup>1</sup> <i>3rd quarter</i> <sup>1</sup>	13,3	4,3	19,2	3,4	36,3	10,6
4. ársfj. <sup>1</sup> <i>4th quarter</i> <sup>1</sup>	12,2	3,1	15,5	2,6	30,4	4,2
<b>2006</b>	<b>...</b>	<b>...</b>	<b>...</b>	<b>...</b>	<b>...</b>	<b>...</b>
1. ársfj. <sup>2</sup> <i>1st quarter</i> <sup>2</sup>	9,7	3,4	14,2	-5,3	22,5	5,0
2. ársfj. <sup>2</sup> <i>2nd quarter</i> <sup>2</sup>	5,7	3,3	7,0	-5,9	6,3	2,6

**Skýringar** Notes: Sjá töflu 1. Cf. table 1.<sup>1</sup> Bráðabirgðatölur. *Preliminary figures.*<sup>2</sup> Áætlaðar tölur. *Estimated figures.*

**Tafla 6. Ársfjórðungsleg breyting landsframleiðslu 2002–2006, árstíðaleiðrétt**Table 6. *Seasonally adjusted quarterly volume growth in GDP 2002–2006*

	Einkaneysla <i>Household final consumption</i>	Samneysla <i>Governm. final consumption</i>	Þjóðar- útgjöld <i>National Expenditure</i>	Út- flutningur <i>Exports</i>	Inn- flutningur <i>Imports</i>	Verg lands- framleiðsla <i>GDP</i>
<b>Raunbreyting frá fyrra ársfjórðungi, %</b> <i>Percentage change on the previous quarter</i>						
<b>2002</b>						
1. ársfj. <i>1st quarter</i>	-0,4	3,1	-1,8	-0,3	6,1	-7,1
2. ársfj. <i>2nd quarter</i>	-0,9	0,5	0,4	0,1	-2,5	3,6
3. ársfj. <i>3rd quarter</i>	1,5	1,4	1,5	-3,2	2,3	0,0
4. ársfj. <i>4th quarter</i>	1,4	0,8	1,9	1,7	0,5	1,6
<b>2003</b>						
1. ársfj. <i>1st quarter</i>	1,8	-1,2	2,6	7,4	1,1	3,5
2. ársfj. <i>2nd quarter</i>	1,8	0,5	0,4	-9,0	7,5	-4,1
3. ársfj. <i>3rd quarter</i>	2,0	1,5	1,2	4,6	7,1	-0,1
4. ársfj. <i>4th quarter</i>	1,0	0,8	1,0	-1,5	-2,6	1,3
<b>2004</b>						
1. ársfj. <i>1st quarter</i>	1,8	0,7	3,8	12,0	5,6	7,9
2. ársfj. <i>2nd quarter</i>	1,3	0,9	3,1	-8,0	3,2	-3,4
3. ársfj. <i>3rd quarter</i>	1,7	-0,3	1,6	8,8	0,7	3,0
4. ársfj. <i>4th quarter</i>	3,4	0,6	4,7	0,3	9,0	4,2
<b>2005<sup>1</sup></b>						
1. ársfj. <sup>1</sup> <i>1st quarter</i> <sup>1</sup>	3,5	1,7	2,9	1,8	5,3	-0,1
2. ársfj. <sup>1</sup> <i>2nd quarter</i> <sup>1</sup>	4,5	1,0	5,5	9,4	11,6	4,4
3. ársfj. <sup>1</sup> <i>3rd quarter</i> <sup>1</sup>	1,4	0,9	4,9	-7,4	6,4	1,7
4. ársfj. <sup>1</sup> <i>4th quarter</i> <sup>1</sup>	2,3	-0,6	1,4	-0,5	4,3	-1,8
<b>2006</b>						
1. ársfj. <sup>2</sup> <i>1st quarter</i> <sup>2</sup>	1,2	2,1	1,7	-6,1	-1,1	0,7
2. ársfj. <sup>2</sup> <i>2nd quarter</i> <sup>2</sup>	0,7	1,0	-1,1	8,7	-3,2	2,0

**Skýringar** Notes: Sjá töflu 1. Cf. table 1.<sup>1</sup> Bráðabirgðatölur. Preliminary figures.<sup>2</sup> Áætlaðar tölur. Estimated figures.



**Hagtiðindi** **Þjóðhagsreikningar**  
**Statistical Series** ***National Accounts***

91. árgangur nr. 50 2006:6

ISSN 0019-1078 ISSN 1670-4657 (pappír *paper*) • ISSN 1670-4665 (pdf)

Verð ISK 500 *Price EUR 7*

Umsjón *Supervision* Guðjón Guðmundsson • [gudjon.gudmundsson@hagstofa.is](mailto:gudjon.gudmundsson@hagstofa.is)

Sími *Telephone* +(354) 528 1000 © Hagstofa Íslands *Statistics Iceland* • Borgartúni 21a 150 Reykjavík Iceland

Bréfasími *Fax* +(354) 528 1099 Öllum eru heimil afnot af ritinu. Vinsamlega getið heimildar. *Please quote the source.*  
[www.hagstofa.is/hagtidindi](http://www.hagstofa.is/hagtidindi) [www.statice.is/series](http://www.statice.is/series)