

Landsframleiðsla 2005 – bráðabirgðatölur

Gross Domestic Product 2005 – preliminary data

Samantekt

Landsframleiðsla jókst að raungildi um 7,5% samkvæmt bráðabirgðatölum Hagstofunnar yfir þjóðhagsreikninga á árinu 2005. Í áætlun frá því í mars síðastliðnum var talið að hagvöxtur á árinu 2005 hafi orðið 5,5%. Munurinn skýrist einkum af tekjum af útfluttri þjónustu en þær reyndust tæpum 10 milljörðum meiri en áður var talið.

Þjóðartekjur á árinu 2005 jukust nokkru meira en landsframleiðslan eða um 8,6%, vegna betri viðskiptakjara en á fyrra ári og minni nettó vaxta- og arðgreiðslna til útlanda.

Vöxtur landsframleiðslu á liðnu ári einkenndist af mikilli fjárfestingu, sem jókst um 37,6%, og einkaneyslu sem jókst um 12,3%. Þjóðarútgjöld jukust því langt umfram landsframleiðslu eða um 15,8%. Þetta leiddi til viðskiptahalla sem nam um 161 milljarði króna, 15,9% af landsframleiðslu, og hefur hann aldrei verið meiri. Árið áður varð hallinn 9,8% af landsframleiðslu.

Einkaneysla sem hlutfall af landsframleiðslu varð 59,7% á liðnu ár og hefur hlutfallið ekki verið hærra frá því árið 2000. Í sögulegu samhengi er þetta hlutfall hátt því undanfarinn aldarfjórðung hefur það aðeins í sjö skipti verið hærra. Samneyslan sem hlutfall af landsframleiðslu var 24,4% sem er svipað og árið áður.

*Hagvöxtur 7,5% á árinu 2005,
7,7% árið 2004*

Hagstofan birtir nú bráðabirgðatölur yfir þjóðhagsreikninga á árinu 2005 og koma þær í stað áætlana frá því í mars síðastliðnum. Bráðabirgðatölurnar sýna að landsframleiðsla á liðnu ári varð rúmlega 1.012 milljarðar króna en það er um 97 milljarða eða 10,6% hærra fjárhæð en árið áður. Að teknu tilliti til verðbreytinga jókst landsframleiðslan að raungildi um 7,5%. Bráðabirgðatölurnar nú sýna talsvert meiri hagvöxt á árinu 2005 en áætlunin frá því í mars síðastliðnum, en þá var talið að hagvöxtur á árinu 2005 hafi orðið 5,5%. Breytingin skýrist einkum af mun meiri útflutningi á þjónustu en reiknað var með í marstölunum, en einnig er einkaneysla og fjárfesting lítið eitt meiri en áður var talið.

Samhliða þessum bráðabirgðatölum hafa niðurstöður um hagvöxt fyrri ára breyst nokkuð eftir því sem fyllri heimildir liggja fyrir. Hagvöxtur á árinu 2004 er nú talinn hafa orðið 7,7% í stað 8,2% eins og bráðabirgðatölur í mars sýndu.

Meiri vöxtur þjóðartekna

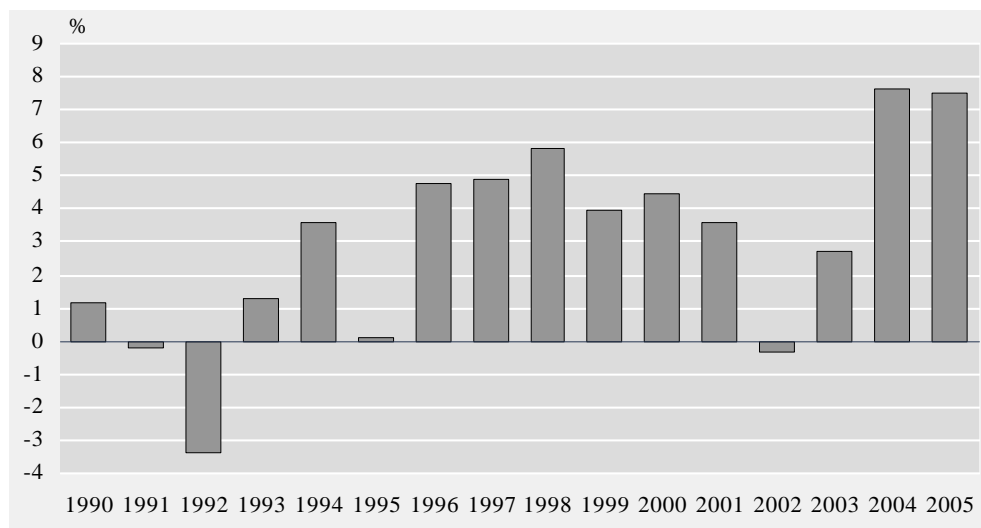
Við mat á afkomu þjóðarbúsins eru þjóðartekjur ekki síður áhugaverð stærð en landsframleiðsla, þar sem í þeim er tekið tillit til breytinga á viðskiptakjörum þjóðarbúsins gagnvart útlöndum og til streymis launa- og eignatekna til og frá útlöndum (að stærstum hluta vaxta- og arðgreiðslur). Á árinu 2005 bötnuðu viðskiptakjör nokkuð eða um 0,3% af landsframleiðslu fyrra árs. Verð á útfluttum



vörum og þjónustu lækkaði um 4,5% í íslenskum krónum en verð á innfluttum vörum og þjónustu lækkaði nokkru meira eða um 5,3%.

Mynd 1. Vöxtur landsframleiðslu

Figure 1. GDP growth rate

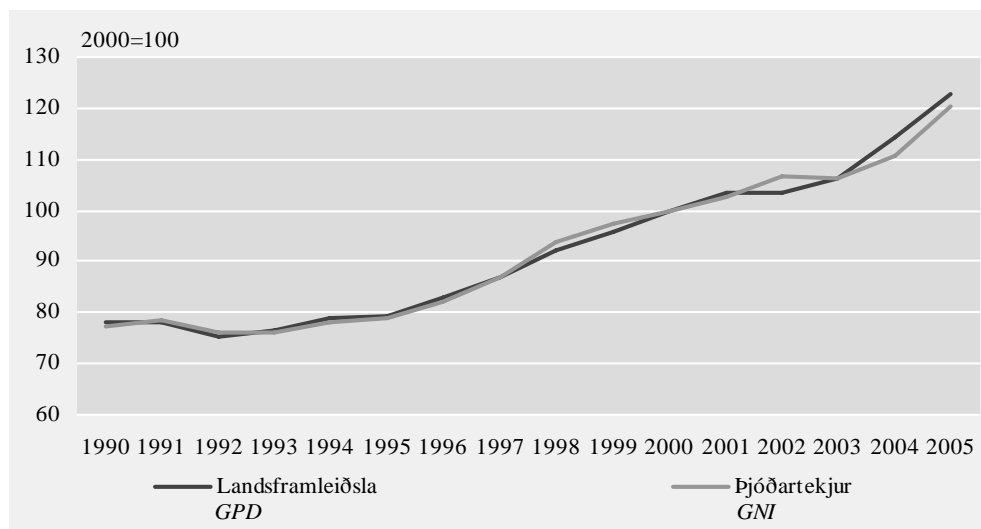


Skýring Note: Bráðabirgðatölur fyrir árið 2005. Preliminary data 2005.

Að teknu tilliti til þessara breytinga, svo og minna nettó streymis launa- og eignatekna til útlanda, er niðurstaðan sú að þjóðartekjur á árinu 2005 hafa aukist um 8,6% að raungildi. Á árinu 2004 varð framvindan á annan veg, viðskiptakjör versnuðu en nettóstreymi launa- og eignatekna til útlanda jókst til muna. Þjóðartekjur jukust því talsvert minna eða um 4,4% þrátt fyrir 7,7% vöxt landsframleiðslu.

Mynd 2. Magnvísitala landsframleiðslu og þjóðartekna

Figure 2. GDP and GNI, volume indices



Skýring Note: Bráðabirgðatölur fyrir árið 2005. Preliminary data 2005.

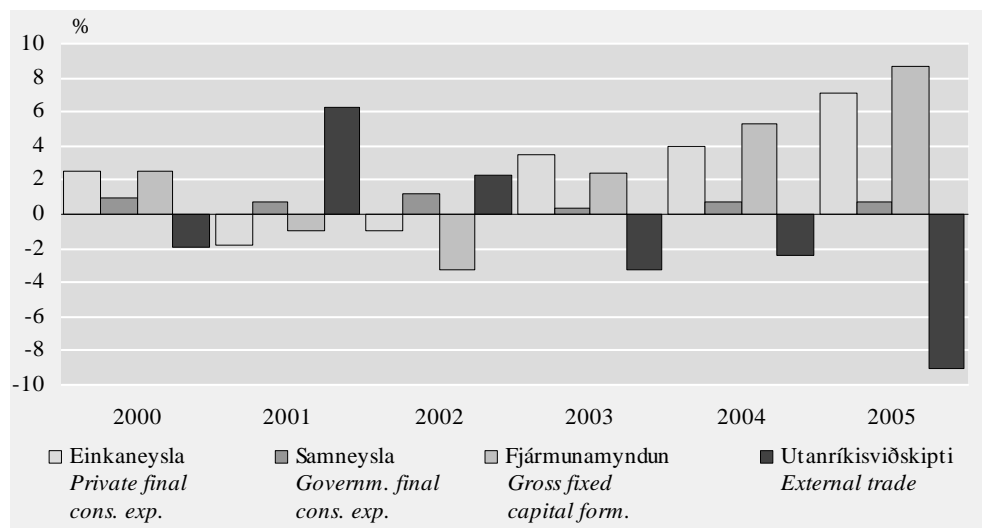
Einkaneysla og fjárfesting bera
uppi hagvöxtinn

Vöxt landsframleiðslu á liðnu ári má öðru fremur rekja til aukinnar fjárfestingar, líkt og á árunum 2004 og 2003. Einkaneysla jókst einnig verulega, sérstaklega á árinu 2005. Á móti vegur að nokkru aukinn innflutningur, langt umfram aukinn út-

flutning. Að þessu leyti svipar þróuninni til árána 1998 og 2003-2004 en á árinu 2001 var hagvöxtur aftur á móti drifinn af miklum vexti útflutnings.

Mynd 3. Hlutdeild einstakra liða í hagvexti

Figure 3. Contribution to growth by expenditure items



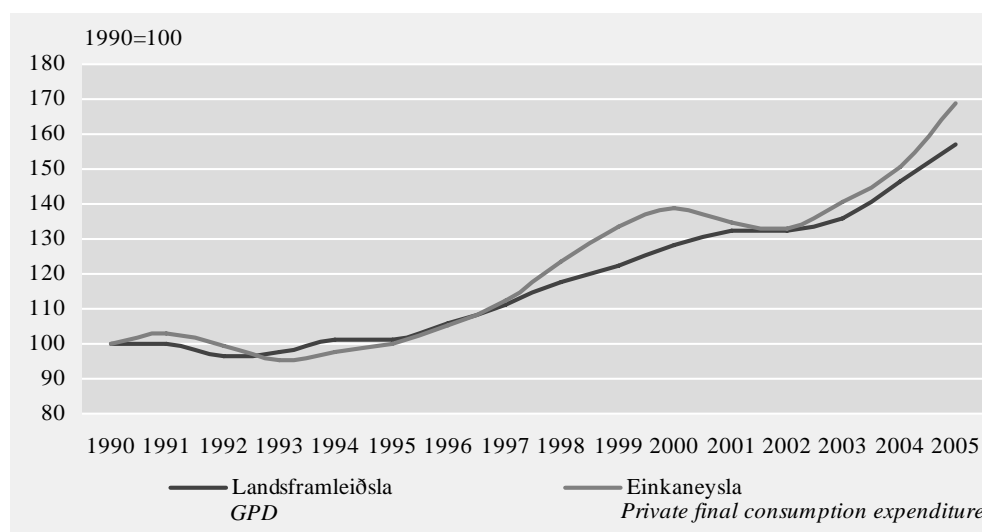
Skýring Note: Bráðabirgðatölur fyrir árið 2005. Preliminary data 2005.

Verulegur vöxtur einkaneyslu

Á árinu 2005 jókst einkaneysla um 12,3% að raungildi og kom sá vöxtur í kjölfar 6,8% vaxtar á árinu 2004 og 6,1% vaxtar á árinu 2003. Aftur á móti dróst einkaneyslan saman næstu tvö ár þar á undan, um 1,6% á árinu 2002 og 2,9% á árinu 2001. Þarf að fara aftur til ársins 1987 til þess að finna meiri vöxt einkaneyslu en það ár var skattlaust vegna kerfisbreytinga og aðstæður því um margt óvenjulegar.

Mynd 4. Magnvísitala einkaneyslu og landsframleiðslu

Figure 4. Private final consumption and GDP, volume indices



Skýring Note: Bráðabirgðatölur fyrir árið 2005. Preliminary data 2005.

Undanfarinn hálfan annan áratug hefur vöxtur einkaneyslu að mestu haldist í hendur við vöxt landsframleiðslu, þó með nokkrum undantekningum, það er á árunum 1998 og 1999, 2003 og sérstaklega 2005. Á árinu 2005 var einkaneyslan

69% meiri en hún var á árinu 1990 en á sama tíma hefur landsframleiðsla vaxið um 57%. Mannfjöldinn jókst á sama tíma um rúm 16%. Einkaneysla á mann hefur því aukist um 46% en landsframleiðsla um 35%.

Einkaneysla tæplega 60% af landsframleiðslu

Hlutfall einkaneyslu af landsframleiðslu reyndist vera 59,7% á árinu 2005 og hefur ekki verið hærra frá því árið 2000. Í sögulegu samhengi er þetta hlutfall hátt því undanfarinn aldarfjórðung hefur það aðeins í sjö skipti verið hærra. Í töflu 3 er samsetning einkaneyslu sýnd eftir útgjaldaflokkum undanfarin fjögur ár og árin 1990 og 1995.

Einkaneysla er flokkuð í 12 aðalflokka samkvæmt alþjóðlegu flokkunarkerfi COICOP (Classification of Individual Consumption by Purpose). Í töflunni kemur fram hve vægi mat- og drykkjarvöru hefur minnkað í útgjöldum heimilanna. Það var 23,7% á árinu 1990 en er nú komið niður í 15,2%. Þá hefur vægi fatnaðar minnkað um nærri helming. Á móti kemur að vægi útgjalda til samgangna og fjar-skipta hefur aukist um nærri 50% á tímabilinu.

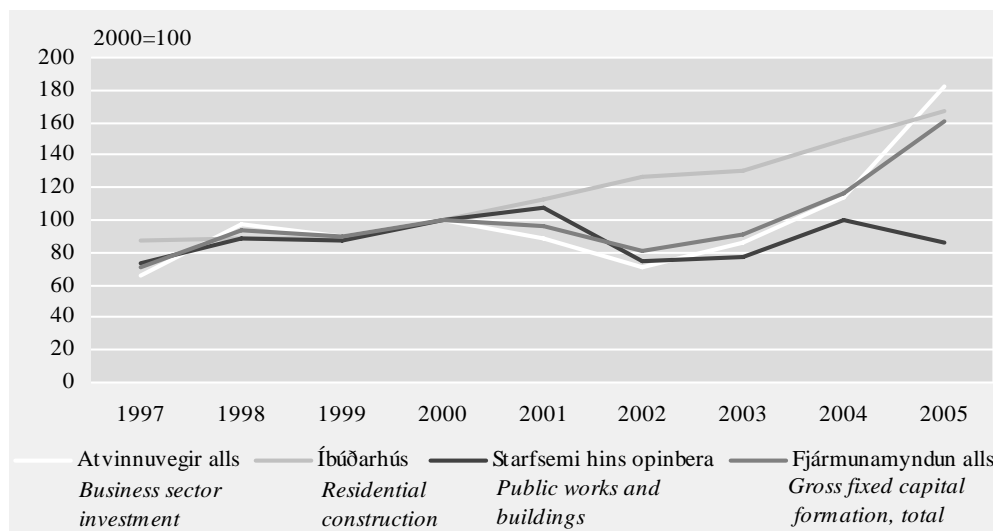
Niðurstöður fyrri ára um einkaneyslu hafa breyst lítillega. Frá og með árinu 1990 hefur verið tekið tillit til útgjalda Íslendinga sem starfa hjá sendiráðum Íslands erlendis og útgjöldum útlendinga sem starfa hjá erlendum sendiráðum á Íslandi. Einnig hafa útgjöld heimila vegna menntamála verið endurskoðuð aftur til 1997.

Samneysla rúmlega 24% af landsframleiðslu

Samneysla jókst um 3,3% á liðnu ári og er það svipaður vöxtur og undanfarin ár, að árinu 2003 undanskildu. Sem hlutfall af landsframleiðslu var samneyslan 24,4% eða svipuð og árið áður en nokkru lægri en tvö árin þar á undan. Í sögulegu samhengi hefur þetta hlutfall verið hærra undanfarin fjögur ár en nokkru sinni. Í töflum 8–10 er sýnt yfirlit yfir tekjur og gjöld hins opinbera í heild 2000–2005 með líkum hætti og áður.

Mynd 5. Magnvísitala fjármunamyndunar og helstu undirliða

Figure 5. Gross fixed capital formation, volume indices by main components



Skýring Note: Bráðabirgðatölur fyrir árið 2005. Preliminary data 2005.

Mikill vöxtur í atvinnuvegafjárfestingu

Fjárfesting jókst á síðasta ári um 37,6% og er það mikil aukning þriðja árið í röð. Nú er áætlað að fjárfesting sem hlutfall af landsframleiðslu verði 28,4% og leita þarf aftur til ársins 1976 til að finna viðlíka hlutfall. Á árinu 2004 var þetta hlutfall

23,3%. Mestur vöxtur var í atvinnuvegafjárfestingu en hún jókst um 60,5%, en aukninguna má að stærstum hluta rekja til framkvæmda í stóriðju- og orkuverum. Um helming af allri fjárfestingu atvinnuveganna á árinu 2005 má rekja til þessara tveggja atvinnugreina.

Áfram varð mikill vöxtur í fjárfestingu í íbúðarhúsnæði en á árinu 2005 er hún talin hafa vaxið um 11,9%. Samdráttur varð aftur á móti í fjárfestingu hins opinbera um 13,1% á árinu 2005.

Tölur um fjárfestingu breytast nokkuð aftur til ársins 1999 frá áður birtum tölum, vegna endurskoðunar á fjárfestingu í nokkrum atvinnugreinum. Endurskoðunin breytir nokkuð fjárfestingu einstakra ára en fyrir tímabilið 1999-2004 í heild er breytingin óveruleg.

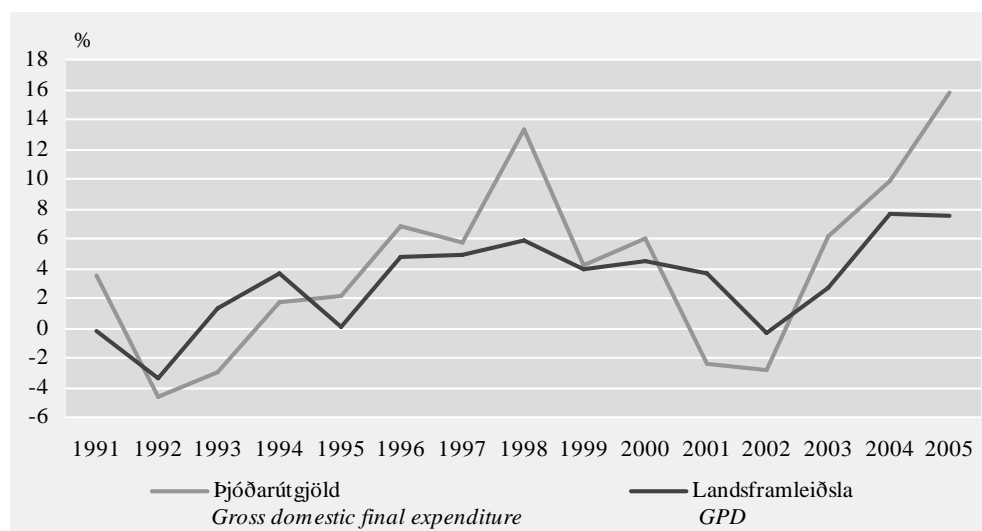
Fjármunaeign

Samhliða þeim bráðabirgðatölum, sem nú birtast, birtast einnig endurskoðaðar og samræmdar tölur um fjármunaeign þjóðarbúsins aftur til 1990. Fjármunaeign eftir atvinnugreinum hefur nú verið samræmd og flokkuð skv. ÍSAT95 atvinnugreinaflokkinum allt aftur til 1990 en hingað til hefur sú flokkun einungis verið tiltæk aftur til 1997. Þessi endurskoðun leiðir til nokkurrar hækkunar á afskrift fjármunaeignar fyrir árin 1990–1997 og vegna keðjutengingar leiðir þessi hækkun einnig til hækkunar á afskriftum aftur til ársins 1980. Hækkunin leiðir til þess að hreinar þjóðartekjur lækka þar sem þær eru mismunur vergra þjóðartekna og afskrifta. Aftur á móti breyttist hvorki verg landsframleiðsla né vergar þjóðartekjur af þessum sökum en það eru þau hugtök sem alla jafna er miðað við, nema annars sé getið.

Þessi endurskoðun hefur einnig í för með sér nokkurn tilflutning á fjármunamyndun milli einstakra atvinnugreina á árunum 1990-1997 þó heildin breyttist ekki.

Mynd 6. Magnbreyting þjóðarútgjalda og landsframleiðslu

Figure 6. GDP and Domestic final expenditure, annual growth rate



Skýring Note: Bráðabirgðatölur fyrir árið 2005. Preliminary data 2005.

Þjóðarútgjöld aukast langt umfram landsframleiðslu

Þjóðarútgjöld, sem eru samtala neyslu og fjárfestingar, jukust um 15,8% að raungildi á liðnu ári. Þetta er enn meiri vöxtur en á árinu 2004, en þá jukust þau um 9,9%. Þetta er langt umfram vöxt landsframleiðslunnar bæði árin. Þessari miklu

aukningu þjóðarútgjalda var að verulegum hluta mætt með mikilli aukningu innflutnings, sem jókst um 28,9%. Útflutningur jókst einungis um 7,1%, og í heild jókst landsframleiðslan um 7,5% eins og áður segir.

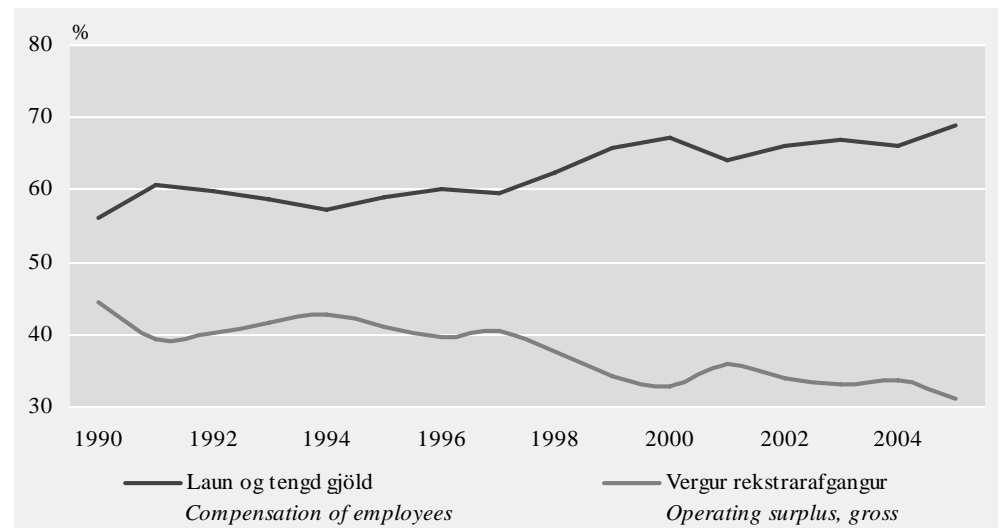
Hlutur einstakra atvinnugreina í landsframleiðslu

Landsframleiðslan hefur hér verið metin með því að meta útgjöld þjóðarbúsins, þ.e. neyslu og fjárfestingu að teknu tilliti til viðskipta við útlönd. Framleiðsluna er einnig unnt að meta með beinum hætti í einstökum atvinnugreinum. Í töflu 7 eru sýndar niðurstöður slíks mats fyrir tímabilið 2000–2005 en þar kemur fram hlutur einstakra atvinnugreina í myndun landsframleiðslunnar. Í töflu 6 eru sýndar magnvísitölur framleiðslunnar í sömu skiptingu á atvinnugreinum. Þar kemur meðal annars fram að á síðastliðnum tveimur árum hefur verið lang mestur vöxtur í byggingarstarfsemi.

Tölur þessar eru byggðar á framleiðsluuppgjöri þjóðhagsreikninga fram til ársins 2003, bráðabirgðatölum fyrir árið 2004 og áætlun fyrir árið 2005.

Mynd 7. Hlutfall launa og rekstrarafgangs af landsframleiðslu

Figure 7. The share of labour and capital in GDP



Skýring Note: Bráðabirgðatölur fyrir árið 2004 og áætlun fyrir árið 2005. Preliminary figures 2004 and estimated figures 2005.

Hlutur vinnuafis og fjármagns

Framleiðsluna í skilningi þjóðhagsreikninga má líta á sem samtölu þess sem launþegar bera úr bótum annars vegar og fjármagn og einyrkar hins vegar. Á árinu 2005 er talið að í hlut launþega hafi komið tæplega 69% af því sem til skiptanna var en fjármagnið og einyrkar hafi borið úr bótum um 31%. Launahlutfallið á árinu 2005 hefur því hækkað nokkuð frá því sem það var á árinu 2004, þegar það var rúmlega 66%, og í sögulegu samhengi hefur þetta hlutfall verið hátt undanfarin ár. Launafjárhæðin á árinu 2005 er áætluð með hliðsjón af breytingu á launum samkvæmt staðgreiðsluskrá en jafnframt er tekið mið af hækkun launavísitölu og fjölda starfandi samkvæmt vinnumarkaðskönnun. Launafjárhæðir fyrri ára eru fengnar úr framleiðsluuppgjöri þjóðhagsreikninga fram til 2003 og bráðabirgðaniðurstöðum þess uppgjors 2004.

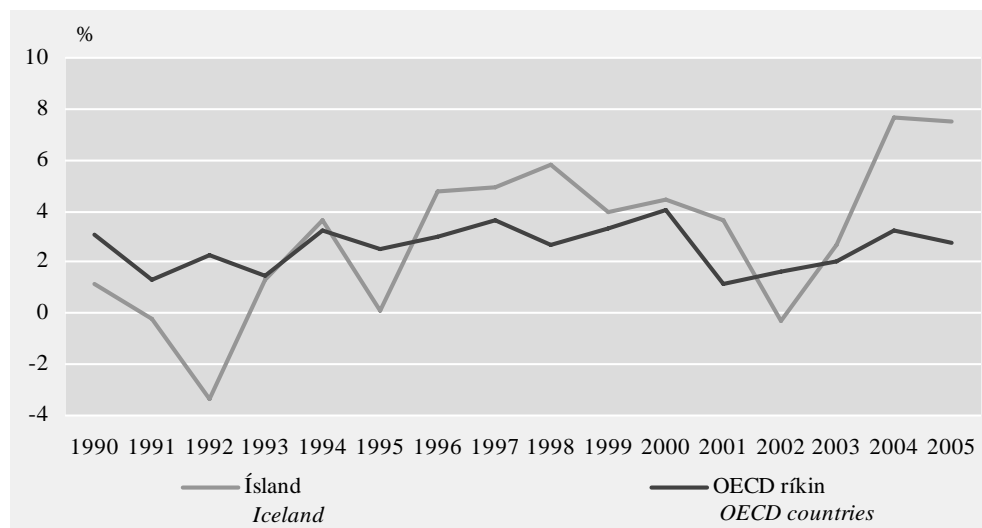
Hagvöxtur meiri á Íslandi en í OECD ríkjum

Öll árin frá 1996 hefur hagvöxtur verið meiri á Íslandi en í OECD ríkjum í heild að árinu 2002 undanskildu þegar hann dróst saman hér á landi um 0,3% samanborið við 1,6% vöxt hjá OECD ríkjum í heild. Á árinu 2003 varð 2,0% hagvöxtur í aðildarríkjum OECD í heild samanborið við 2,7% vöxt á Íslandi og á

árinu 2004 varð 3,3% vöxtur í OECD ríkjunum en 7,7% hér á landi. Á liðnu ári varð vöxturinn hér 7,5% eins og Hagstofan áætla nú en í OECD ríkjunum í heild er hann talinn hafa verið 2,8%. Miklar sveiflur hafa einkennt hagþróunina á Íslandi og framan af tíunda áratugnum var vöxturinn hér á landi til muna lægri en í OECD ríkjunum í heild. Ef litið yfir allt tímabilið 1990-2005 þá reyndist árlegur meðalvöxtur á Íslandi 3,1% en 2,5% í OECD ríkjunum í heild.

Mynd 8. Hagvöxtur á Íslandi og í OECD ríkjunum

Figure 8. GDP annual growth rate in Iceland and OECD



Skýring Note: Bráðabirgðatölur fyrir árið 2005. Preliminary data 2005.

Ítarlegra talnaefni á netinu

Auk þess talnaefnis sem hér birtist í Hagtíðindum, má vísa til ítarlegs talnaefnis á heimasíðu Hagstofunnar. Þar er að finna langar tímaráðir um flesta þætti þjóðhagsreikninga.

Eins og fram hefur komið hér að framan taka tölur um einkaneyslu og fjármunamyndun einhverjum breytingum allt aftur til ársins 1990 og þar með allar stærðir sem af þeim leiðir. Í flestum tilvikum hafa tölur fyrir árið 2000 tekið einhverjum breytingum. Það ár er viðmiðunarár í öllu talnaefni sem birt er á föstu verðlagi og veldur því breytingum á því verði þótt hlutfallstölur þurfi ekki að taka breytingum af þeim sökum.

Næsta endurskoðun í mars 2007

Þær tölur um árið 2005 sem hér birtast, verða næst endurskoðaðar í mars 2007 og munu þá verða birtar samhliða fyrstu áætlunum fyrir árið 2006. Jafnframt verður þá birt endurskoðuð flokkun á tekjum og gjöldum hins opinbera aftur til ársins 1998 sem nú er unnið að. Sú endurskoðun kann að leiða til einhverra breytinga á flokkun útgjalda milli samneyslu, tilfærslna og fjárfestingar hins opinbera.

English summary

*7.5% growth in GDP in 2005,
7.7% in 2004*

Statistics Iceland now releases the preliminary annual national accounts for 2005 replacing provisional data from March 2006. The present figures show Gross Domestic Product (GDP) in 2005 amounting to 1 012 billion ISK. In real terms, GDP grew at a rate of 7.5% after 7.7% growth in the year before. The rate of growth of Gross National Income (GNI) in 2005 was a little higher or 8.6% owing to a slight improvement in terms of trade and reduction in net outflow of primary income.

The growth in GDP in 2005 can mainly be explained by 12.3% growth in household final consumption and 37.6% growth in fixed capital formation. This was mainly offset by a considerable growth in imports, which increased by 28.9% in real terms, with the consequences that the balance on current account became negative by 161 billion ISK, 15.9% of GDP. The developments of the main aggregates of GDP in 2005 were in many ways similar to those of the year before.

The provisional GDP growth rate for 2005 was 5.5% when originally released in March. The upward revision to 7.5% at the present time is mainly explained by an increase in exports of services. The GDP growth rate of 2004 has been revised downward. It is now estimated as 7.7% as compared with 8.2% growth rate published in March.

The next revision of national accounts data will be released in March 2007.

Tafla 1. Landsframleiðsla og þjóðartekjur 2000–2005

Table 1. Gross Domestic Product and Gross National Income 2000–2005

Milljónir króna á verðlagi hvers árs Million ISK at current prices	2000	2001	2002	2003	2004	2005 ¹
1. Einkaneysla <i>Private final consumption</i>	414.307	433.642	447.298	479.709	527.110	603.786
2. Samneysla <i>Government final consumption</i>	159.260	178.200	202.135	213.502	228.287	247.105
3. Fjármunamyndun <i>Gross fixed capital formation</i>	153.033	162.847	142.778	164.625	212.865	287.955
4. Birgðabreytingar <i>Changes in inventories</i>	2.494	-2.084	-182	-1.453	-918	-862
5. Þjóðarútgjöld alls <i>Gross domestic final expenditure</i>	729.094	772.605	792.031	856.383	967.344	1.137.984
6. Útflutningur alls <i>Exports of goods and services</i>	229.577	299.492	305.607	288.552	316.903	324.324
6.1 Vörur, fob <i>Goods, fob</i>	149.272	196.582	204.303	182.580	202.373	194.934
6.2 Þjónusta <i>Services</i>	80.305	102.910	101.304	105.972	114.530	129.390
7. Frádráttur: Innflutningur alls <i>Less: Imports of goods and services</i>	279.345	307.642	292.915	314.314	368.962	450.108
7.1 Vörur, fob <i>Goods, fob</i>	186.752	202.518	190.221	198.480	238.920	288.034
7.2 Þjónusta <i>Services</i>	92.593	105.124	102.694	115.834	130.042	162.074
8. Verg Landsframleiðsla <i>Gross Domestic Product</i>	679.326	764.455	804.723	830.621	915.286	1.012.201
9. Launa- og eignatekjur frá útlöndum, nettó <i>Primary incomes received from abroad</i>	-18.909	-24.256	-1.327	-13.187	-37.805	-35.275
10. Vergar þjóðartekjur <i>Gross National Income</i>	660.417	740.199	803.396	817.434	877.480	976.925
11. Viðskiptajöfnuður án rekstrarframlaga <i>Balance on current account</i>	-68.677	-32.406	11.365	-38.949	-89.864	-161.059
11.1 Vöruskiptajöfnuður fob/fob <i>Balance on goods</i>	-37.480	-5.936	14.082	-15.900	-36.547	-93.100
11.2 Þjónustujöfnuður fob/fob <i>Balance on services</i>	-12.288	-2.214	-1.390	-9.862	-15.512	-32.684
11.3 Launa- og eignatekjur frá útlöndum, nettó <i>Balance on primary income from abroad</i>	-18.909	-24.256	-1.327	-13.187	-37.805	-35.275

¹ Bráðabirgðatölur. Preliminary figures.**Tafla 2. Raunbreyting landsframleiðslu og þjóðartekna 2000–2005**

Table 2. Volume changes in Gross Domestic Product and Gross National Income 2000–2005

Raunbreyting frá fyrra ári, % ¹ Volume changes on previous year, % ¹	2000	2001	2002	2003	2004	2005 ²
1. Einkaneysla <i>Private final consumption</i>	4,2	-2,9	-1,6	6,1	6,8	12,3
2. Samneysla <i>Government final consumption</i>	4,3	3,1	5,1	1,6	2,9	3,3
3. Fjármunamyndun <i>Gross fixed capital formation</i>	12,0	-4,1	-15,8	13,4	27,4	37,6
5. Þjóðarútgjöld alls <i>Gross domestic final expenditure</i>	6,0	-2,4	-2,8	6,1	9,9	15,8
6. Útflutningur alls <i>Exports of goods and services</i>	4,3	7,4	3,8	1,6	8,4	7,1
6.1 Vörur, fob <i>Goods, fob</i>	-1,3	7,2	6,6	-1,2	9,2	-0,1
6.2 Þjónusta <i>Services</i>	16,2	7,7	-1,7	7,3	7,0	19,9
7. Frádráttur: Innflutningur alls <i>Less: Imports of goods and services</i>	8,6	-9,1	-2,6	10,8	14,4	28,9
7.1 Vörur, fob <i>Goods, fob</i>	2,8	-10,0	-3,4	7,3	15,8	25,2
7.2 Þjónusta <i>Services</i>	21,5	-7,3	-1,0	17,2	12,1	35,7
8. Verg Landsframleiðsla <i>Gross Domestic Product</i>	4,4	3,6	-0,3	2,7	7,7	7,5
10. Vergar þjóðartekjur <i>Gross National Income</i>	2,7	2,6	3,8	-0,3	4,4	8,6

¹ Raunbreytingar eru reiknaðar á verðlagi fyrra árs og árlegum keðjutengingum. Volume changes are based on annual chain linking.² Bráðabirgðatölur. Preliminary figures.

Tafla 3. Einkaneysla 1990–2005

Table 3. Household final consumption expenditure 1990–2005

	1990	1995	2002	2003	2004	2005 ¹
Verðlag hvers árs, millj. kr. Million ISK at current prices						
Matur, drykkjarvara og tóbak <i>Food, beverages and tobacco</i>	50.843	55.116	85.558	82.859	86.968	88.836
Föt og skór <i>Clothing and footwear</i>	16.926	17.969	22.341	22.497	23.585	25.641
Húsnæði, ljós og hiti <i>Gross rent, fuel and power</i>	37.916	44.828	74.618	83.007	91.621	109.453
Húsgögn, húsbúnaður, heimilishald og heimilistæki <i>Furniture, furnishings and household equipment and operation</i>	15.920	17.841	26.992	28.903	31.604	36.697
Heilbrigðisþjónusta <i>Medical care and health expenses</i>	4.421	6.889	13.899	14.956	16.107	16.827
Samgöngur og póstur og sími <i>Transport and communication</i>	29.032	33.539	69.632	81.171	94.249	114.671
Tómstundaiðja, skemmtanir, menntun og menningarmál <i>Recreation, entertainment, education and culture</i>	25.010	35.661	61.486	62.569	67.315	73.591
Hótel og veitingastaðir <i>Restaurants and hotels</i>	13.736	18.367	35.065	37.990	39.932	44.106
Ýmsar vörur og þjónusta <i>Miscellaneous goods and services</i>	13.027	17.323	28.863	30.723	33.460	36.470
Einkaneysla innanlands alls						
Households Final Consumption Exp. in the Domestic Market	206.831	247.531	418.453	444.674	484.840	546.292
Útgjöld Íslendinga erlendis <i>Direct purchases abroad by resident households</i>	17.129	18.940	34.902	41.510	49.965	62.929
Útgjöld útlendinga á Íslandi <i>Direct purchases in the domestic market by non-resident households</i>	-9.140	-12.246	-23.169	-24.708	-26.811	-26.161
Einkaneysla heimila alls						
Household Final Consumption Exp. of Resident Households	214.820	254.225	430.186	461.476	507.994	583.060
Starfsemi samtaka <i>Non-profit institutions serving households</i>	7.175	9.267	17.113	18.232	19.116	20.726
Einkaneysla alls Final Consumption Expenditure	221.996	263.493	447.298	479.709	527.110	603.786
Hlutfallsleg skipting, % Percentage breakdown						
Matur, drykkjarvara og tóbak <i>Food, beverages and tobacco</i>	23,7	21,7	19,9	18,0	17,1	15,2
Föt og skór <i>Clothing and footwear</i>	7,9	7,1	5,2	4,9	4,6	4,4
Húsnæði, ljós og hiti <i>Gross rent, fuel and power</i>	17,7	17,6	17,3	18,0	18,0	18,8
Húsgögn, húsbúnaður, heimilishald og heimilistæki <i>Furniture, furnishings and household equipment and operation</i>	7,4	7,0	6,3	6,3	6,2	6,3
Heilbrigðisþjónusta <i>Medical care and health expenses</i>	2,1	2,7	3,2	3,2	3,2	2,9
Samgöngur og póstur og sími <i>Transport and communication</i>	13,5	13,2	16,2	17,6	18,6	19,7
Tómstundaiðja, skemmtanir, menntun og menningarmál <i>Recreation, entertainment, education and culture</i>	11,6	14,0	14,3	13,6	13,3	12,6
Hótel og veitingastaðir <i>Restaurants and hotels</i>	6,4	7,2	8,2	8,2	7,9	7,6
Ýmsar vörur og þjónusta <i>Miscellaneous goods and services</i>	6,1	6,8	6,7	6,7	6,6	6,3
Einkaneysla innanlands alls						
Households Final Consumption Exp. in the Domestic Market	96,3	97,4	97,3	96,4	95,4	93,7
Útgjöld Íslendinga erlendis <i>Direct purchases abroad by resident households</i>	8,0	7,5	8,1	9,0	9,8	10,8
Útgjöld útlendinga á Íslandi <i>Direct purchases in the domestic market by non-resident households</i>	-4,3	-4,8	-5,4	-5,4	-5,3	-4,5
Einkaneysla heimila alls						
Household Final Consumption Exp. of Resident Households	100,0	100,0	100,0	100,0	100,0	100,0
Starfsemi samtaka <i>Non-profit institutions serving households</i>	3,3	3,6	4,0	4,0	3,8	3,6
Einkaneysla alls Final Consumption Expenditure	103,3	103,6	104,0	104,0	103,8	103,6

¹ Bráðabirgðatölur. Preliminary figures.

Tafla 4. Fjármunamyndun 2003–2005
 Table 4. Gross fixed capital formation 2003–2005

	Verðlag hvers árs, millj. kr. Million ISK at current prices			Magnbreyting frá fyrra ári, % ¹ Volume changes on previous year, per cent ¹		
	2003	2004 ²	2005 ³	2003	2004 ²	2005 ³
Fjármunamyndun alls <i>Gross fixed capital formation, total</i>	164.625	212.865	287.955	13,4	27,4	37,6
Atvinnuvegir alls <i>Business sector investment</i>	97.602	129.234	199.855	21,3	32,6	60,5
Landbúnaður og skógrækt <i>Agriculture and forestry</i>	5.256	3.988	4.298	33,1	-24,4	10,4
Fiskveiðar <i>Fishing</i>	1.190	5.318	2.982	-72,5	369,3	-39,5
Matvælavinnsla <i>Manufacture of food products and beverages</i>	6.407	3.175	5.222	10,7	-49,7	75,1
Framleiðsla málma <i>Manufacture of basic metals</i>	1.011	7.682	48.066	-16,7	693,5	586,8
Annar iðnaður <i>Other manufacturing</i>	5.278	1.811	4.214	-4,8	-61,8	156,9
Rafvirkjanir, raf-, hita- og vatnsveitur <i>Production and distribution of electricity and water</i>	27.887	34.502	49.695	70,5	22,7	44,8
Byggingarstarfsemi <i>Construction</i>	8.549	10.014	13.127	78,5	17,1	34,6
Verslun <i>Wholesale and retail trade</i>	1.931	7.725	6.393	-210,9	297,7	-14,3
Hótel- og veitingahúsarekstur <i>Hotels and restaurants</i>	2.686	2.331	2.694	154,9	-14,3	16,1
Flugsamgöngur <i>Air transport</i>	4.034	5.160	4.717	-54,4	32,6	-1,1
Flutningar, ferðaskrifstofur o.þ.h. <i>Travel agencies and tour operators n.e.c.</i>	3.713	7.245	8.763	-21,4	90,8	18,7
Samgöngur <i>Transport</i>	1.178	1.554	2.037	91,5	35,3	41,1
Fjaraskiptaþjónusta <i>Telecommunications</i>	3.126	4.477	5.863	17,4	48,0	42,1
Fjármálaþjón., váttryggingar og önnur fjármálastarfsemi <i>Financial intermediation and insurance</i>	2.773	3.947	5.575	17,3	41,4	48,6
Fasteignaviðskipti <i>Real estate activities</i>	13.052	15.720	19.160	55,0	15,7	16,1
Ýmis leigustarfsemi og tölvuþjónusta <i>Computer and related activities</i>	1.695	2.241	2.738	61,7	36,6	32,2
Rannsóknir og þróunarstarf <i>Research and development</i>	-1.010	617	721	-364,9	-162,9	25,3
Önnur viðskipti og sérhæfð þjónusta <i>Other business activities</i>	856	3.478	4.460	-66,1	304,2	29,4
Annað <i>Other n.e.c.</i>	7.988	8.251	9.131	8,6	4,2	15,2
Íbúðarhús, alls <i>Residential construction</i>	42.462	50.583	58.396	3,9	14,1	11,9
Starfsemi hins opinbera <i>Public works and buildings</i>	24.561	33.048	29.705	2,1	29,8	-13,1
Vegir og brýr <i>Roads and bridges</i>	8.509	9.102	6.735	53,7	2,2	-29,5
Götur og holræsi <i>Streets and sewers</i>	4.035	7.450	7.418	-11,1	76,4	-5,1
Byggingar hins opinbera <i>Public buildings</i>	9.263	13.638	12.466	-19,0	41,2	-13,2
Önnur fjárfesting hins opinbera <i>Other public investment</i>	2.755	2.858	3.086	8,1	8,1	18,2
Atvinnuvegir alls, tegundaskipting <i>Business sector investment, type of assets</i>	97.602	129.234	199.855	21,3	32,6	60,5
Fólksbifreiðar <i>Motor vehicles for industrial use</i>	2.147	2.424	2.950	48,1	9,6	22,7
Skip og skipsbúnaður, flugvélar ofl. <i>Ships, aircrafts and pertaining equipments</i>	4.065	10.428	7.656	-68,3	167,7	-19,4
Verksmiðju-, iðnaðarvélar og tæki <i>Manufacturing machinery and equipments</i>	6.171	6.261	8.242	30,6	5,6	44,6
Skrifst.áhöld og tæki <i>Office machinery and computers</i>	14.899	14.262	18.851	17,1	-0,1	44,6
Vélar og tæki til jarðvegsvinnu og mannvirkjagerðar <i>Mach. tools for quarrying and construction</i>	10.584	20.929	65.646	58,9	105,9	244,1
Mannvirki <i>Construction</i>	54.717	69.625	93.524	40,7	24,1	31,5
þ.a. byggingar <i>thereof buildings</i>	27.569	33.856	41.384	14,3	17,7	16,1
Annað <i>Other n.e.c.</i>	5.020	5.305	2.985	77,4	2,2	-46,2

¹ Magnbreytingar eru reiknaðar á verðlagi fyrra árs og árlegri keðjutengingu. *Volume changes are based on annual chain linking.*

² Bráðabirgðatölur. *Preliminary figures.*

³ Áætlun. *Estimated figures.*

Tafla 5. Skipting landsframleiðslunnar á framleiðsluþætti 2000–2005

Table 5. Cost components of Gross Domestic Product 2000–2005

Verðlag hvers árs, millj. kr. Million ISK at current prices	2000	2001	2002	2003	2004 ¹	2005 ²
1. Verg landsframleiðsla Gross Domestic Product	679.326	764.455	804.723	830.621	915.286	1.012.201
2. Vörutengdir skattar Taxes on products	108.548	106.491	110.347	120.571	139.538	163.236
3. Vörutengdir styrkir Subsidies on products	9.644	9.887	10.408	9.962	10.170	11.000
4. Vinnsluvirði á grunnverði (4.=1.-2.+3.)						
Valus added, basic prices (4.=1.-2.+3.)	580.422	667.850	704.783	720.012	785.918	859.964
5. Aðrir skattar á framleiðslu Other taxes on production	18.316	18.997	19.280	20.768	24.035	28.117
6. Aðrir styrkir á framleiðslu Other subsidies on production	2.817	2.036	2.346	1.628	1.667	1.803
7. Vergar þáttatekjur (7.=4.-5.+6.-10.)						
Gross factor income (7.=4.-5.+6.-10.)	564.923	650.889	687.850	700.872	763.550	833.650
8. Laun og tengd gjöld Compensation of employees	379.279	417.523	453.827	469.608	505.492	573.733
9. Vergur rekstrarafgangur (9.=7.-8.)						
Operating surplus, gross (9.=7.-8.)	185.644	233.367	234.023	231.264	258.058	259.917
9.1 Bókfærðar afskriftir						
Consumption of fixed capital (business acc.)	107.249	116.880	124.639	128.312	138.287	...
9.2 Hreinn rekstrarafgangur Operating surplus, net	78.395	116.487	109.384	102.951	119.772	...

¹ Bráðabirgðatölur. Preliminary figures.² Áætlun. Estimated figures.**Tafla 6. Magnvísitölur atvinnuvega og landsframleiðslunnar í heild 2000–2005**

Table 6. Gross Domestic Product by industries 2000–2005, volume indices

Magnvísitölur, 2000=100 Volume indices, 2000=100	2000	2001	2002	2003	2004 ¹	2005 ²
Landbúnaður Agriculture	100,0	103,8	108,2	109,7	111,6	112,8
Fiskveiðar Fishing	100,0	100,9	103,2	99,0	103,3	100,1
Námugr. og vinnsla hráefna úr jörðu Mining and quarrying	100,0	88,2	69,4	83,0	85,7	67,5
Iðnaður Manufacturing	100,0	104,6	104,1	104,4	111,6	115,5
Þar af: Fiskvinnsla There of: Fish processing	100,0	110,3	107,3	104,3	120,8	116,6
Rafmagns-, hita- og vatnsveitur Electricity and water supply	100,0	100,3	105,7	106,1	108,0	110,2
Byggingarstarfsemi Construction	100,0	100,3	86,9	99,8	112,1	140,2
Verslun og ýmis viðgerðarþjónusta						
Wholesale and retail trade; repair of household goods	100,0	100,5	97,7	106,4	112,5	124,3
Hótel og veitingahúsarekstur Hotels and restaurants	100,0	99,4	98,1	104,8	114,0	128,2
Samgöngur og flutningar						
Transport, storage and communication	100,0	102,1	100,3	105,1	120,9	131,6
Fjármálaþj., lífeyrissj., váttryggingar, fasteignavískipti o.fl.						
Financial, real-estate, renting and business activities	100,0	106,0	110,0	115,5	129,0	140,2
Önnur þjónusta Other private services	100,0	105,9	106,6	107,7	109,6	113,7
Allar atvinnugreinar Total industries	100,0	103,6	103,4	107,1	114,9	123,4
Breyting frá fyrra ári, %						
Percentage change from previous year, %	6,3	3,6	-0,2	3,6	7,2	7,4
Til samanburðar: Breyting skv. útgjaldauppgjöri, %						
Memorandum: Change according to expenditure approach, %	4,4	3,6	-0,3	2,7	7,7	7,5

¹ Bráðabirgðatölur. Preliminary figures.² Áætlun. Estimated figures.

Tafla 7. Hlutfallsleg skipting landsframleiðslu eftir atvinnuvegum 2000–2005Table 7. *Gross Domestic Product by industries 2000–2005, percentage breakdown*

Hlutfallsleg skipting, % <i>Percentage breakdown</i>	2000	2001	2002	2003	2004 ¹	2005 ²
Landbúnaður <i>Agriculture</i>	1,8	1,5	1,5	1,5	1,5	1,4
Fiskveiðar <i>Fishing</i>	6,8	7,4	7,5	6,0	5,2	4,8
Námugr. og vinnsla hráefna úr jörðu <i>Mining and quarrying</i>	0,1	0,1	0,1	0,1	0,1	0,1
Iðnaður <i>Manufacturing</i>	13,7	15,4	13,6	13,0	12,5	11,9
Þar af: Fiskvinnsla <i>There of: Fish processing</i>	2,6	4,4	2,8	2,6	2,3	2,0
Rafmagns-, hita- og vatnsveitur <i>Electricity and water supply</i>	3,4	3,7	3,6	3,6	3,8	3,6
Byggingarstarfsemi <i>Construction</i>	8,4	7,6	7,2	8,1	8,3	9,1
Verslun og ýmis viðgerðarþjónusta <i>Wholesale and retail trade; repair of household goods</i>	12,2	10,3	10,5	11,1	10,9	11,1
Hótel og veitingahúsarekstur <i>Hotels and restaurants</i>	1,8	1,7	1,6	1,6	1,7	1,8
Samgöngur og flutningar <i>Transport, storage and communication</i>	8,1	8,0	8,4	7,8	7,6	7,6
Fjármálaþj., lífeyrissj., váttryggingar, fasteignaviskiðpti o.fl. <i>Financial, real-estate, renting and business activities</i>	20,0	20,4	21,4	22,1	23,3	23,5
Önnur þjónusta <i>Other private services</i>	23,8	23,9	24,6	25,1	25,2	25,0
Allar atvinnugreinar <i>Total industries</i>	100,0	100,0	100,0	100,0	100,0	100,0

¹ Bráðabirgðatölur. *Preliminary figures.*² Áætlun. *Estimated figures.*

Tafla 8. Tekju-, gjalda- og fjárstreymisreikningar hins opinbera árin 2000–2005Table 8. *General government receipts, outlays and financial accounts 2000–2005*

	2000	2001	2002	2003	2004 ¹	2005 ¹
Verðlag hvers árs, millj. kr. Million ISK at current prices						
Rekstrartekjur Current revenue	301.125	328.464	350.569	368.409	420.133	493.024
Eignatekjur <i>Property income</i>	15.080	20.310	26.090	20.439	21.937	25.218
Skatttekjur <i>Tax revenue</i>	259.780	279.014	290.611	313.015	357.760	421.305
Skattar á framleiðslu og innfl. <i>Taxes on prod. and imports</i>	130.968	129.691	133.143	144.304	169.178	197.910
Skattar á tekjur og eignir <i>Current taxes on income, wealth etc.</i>	128.812	149.323	157.468	168.712	188.582	223.396
Aðrar tekjur <i>Other nontax revenue</i>	881	1.143	985	-1.787	1.456	3.637
Sala á vöru og þjónustu <i>Sales of goods and services</i>	25.385	27.998	32.883	36.741	38.980	42.863
Rekstrarútgjöld Current expenditure	263.901	299.841	335.037	364.043	388.914	417.042
Rekstrarkostnaður <i>Operating expenditure</i>	184.645	206.198	235.018	250.244	267.267	289.969
Laun og tengd gjöld <i>Wages</i>	96.056	109.145	123.991	133.967	144.001	157.273
Afskriftir <i>Consumption of fixed capital</i>	13.487	14.520	15.193	16.044	17.157	18.681
Kaup á vöru og þjónustu <i>Purchases of goods & services</i>	75.103	82.533	95.834	100.232	106.110	114.015
Vaxtagjöld <i>Interest payments</i>	21.251	26.921	23.378	23.681	23.720	22.267
Framleiðslustyrkir <i>Subsidies</i>	10.843	12.946	12.781	12.540	12.834	13.881
Tekjutilfærslur <i>Current transfers</i>	47.161	53.775	63.860	77.578	85.093	90.925
Samneysla Government final consumption	159.260	178.200	202.135	213.503	228.286	247.105
Hreinn sparnaður Current Balance	37.224	28.623	15.531	4.366	31.219	75.982
Fastafjárútgjöld Capital balance	20.670	27.351	21.719	20.711	26.614	20.375
Verg fjármunamyndun <i>Gross capital formation</i>	25.806	32.018	26.232	25.705	33.272	30.288
Afskriftir (–) <i>Consumption of fixed capital (–)</i>	13.487	14.520	15.193	16.044	17.157	18.681
Fjármagnstílfærslur, hreinar <i>Capital transfers, net</i>	8.351	9.853	10.680	11.050	10.499	8.768
Tekjuafgangur / -halli Net lending / net borrowing (–)	16.554	1.272	-6.187	-16.345	4.605	55.607
Kröfu- og hlutafjárútgjöld Net increase in claims	8.714	47.954	13.099	-16.628
Veitt lán, nettó <i>Lending minus repayments</i>	-3.367	15.476	-7.456	20.732
Veitt lán <i>Total lending</i>	6.935	24.560	9.316	9.175
Afborganir <i>Total repayments</i>	10.303	9.084	16.772	-11.556
Eiginfjárframlög <i>Change in equity holdings</i>	3.912	1.916	-15.418	-14.660
Skammtíma kröfur og viðskiptakröfur <i>Other claims</i>	8.170	30.561	35.973	-22.700
Hrein lánsfjárförð Net borrowing requirement	-7.838	46.683	19.287	-283
Tekin lán, nettó <i>Net borrowing</i>	-6.660	47.220	20.101	694
Tekin lán <i>Total borrowing</i>	42.095	82.557	73.467	59.663
Afborganir <i>Total repayments</i>	48.755	35.337	53.366	58.968
Breyting á handbæru fé <i>Changes in cash and bank deposits</i>	-1.179	-537	-814	-978
Hlutfall af landsframleiðslu, % Percent of GDP						
Rekstrartekjur <i>Current revenue</i>	44,3	43,0	43,6	44,4	45,9	48,7
Skatttekjur <i>Tax revenue</i>	38,2	36,5	36,1	37,7	39,1	41,6
Rekstrarútgjöld <i>Current expenditure</i>	38,8	39,2	41,6	43,8	42,5	41,2
Samneysla <i>Government final consumption</i>	23,4	23,3	25,1	25,7	24,9	24,4
Tekjuafgangur / -halli <i>Net lending / net borrowing (–)</i>	2,4	0,2	-0,8	-2,0	0,5	5,5

¹ Bráðabirgðatölur. *Preliminary figures.*

Tafla 9. Tekju-, gjalda- og fjárstreymisreikningar ríkissjóðs árin 2000–2005
 Table 9. General Central government receipts, outlays and financial accounts 2000–2005

	2000	2001	2002	2003	2004	2005 ¹
Verðlag hvers árs, millj. kr. Million ISK at current prices						
Rekstrartekjur Current revenue	228.660	245.441	257.264	274.411	314.426	373.425
Eignatekjur Property income	11.346	14.572	16.053	12.478	13.345	16.976
Skatttekjur Tax revenue	200.335	211.400	220.162	239.222	275.846	329.715
Skattar á framleiðslu og innfl. Taxes on prod. and imports	117.503	116.225	120.921	131.621	153.324	180.972
Skattar á tekjur og eignir Current taxes on income, wealth etc.	82.832	95.175	99.241	107.602	122.522	148.744
Aðrar tekjur Other nontax revenue	881	1.143	738	896	2.408	914
Sala á vöru og þjónustu Sales of goods and services	16.098	18.325	20.311	21.814	22.826	25.819
Rekstrarútgjöld Current expenditure	201.580	227.474	249.283	274.372	290.854	309.549
Rekstrarkostnaður Operating expenditure	107.901	121.235	135.304	141.794	150.918	164.721
Laun og tengd gjöld Wages	55.818	63.620	72.432	78.548	84.514	91.738
Afskriftir Consumption of fixed capital	9.779	10.385	11.143	11.741	12.553	13.615
Kaup á vöru og þjónustu Purchases of goods & services	42.304	47.230	51.729	51.504	53.851	59.368
Vaxtagjöld Interest payments	18.446	21.827	20.505	21.534	21.418	20.147
Framleiðslustyrkir Subsidies	8.999	10.881	11.579	11.236	11.439	12.331
Tekjutilfærslur Current transfers	66.234	73.531	81.895	99.807	107.079	112.350
Samneysla Government final consumption	91.803	102.910	114.992	119.979	128.092	138.901
Hreinn sparnaður Current Balance	27.080	17.966	7.981	39	23.572	63.876
Fastafjárútgjöld Capital balance	10.132	13.410	12.722	14.068	12.013	6.927
Verg fjármunamyndun Gross capital formation	11.861	14.142	13.671	14.607	13.767	11.359
Afskriftir (–) Consumption of fixed capital (–)	9.779	10.385	11.143	11.741	12.553	13.615
Fjármagnstilfærslur, hreinar Capital transfers, net	8.050	9.653	10.194	11.202	10.799	9.183
Tekjuafgangur / -halli Net lending / net borrowing (–)	16.948	4.557	-4.741	-14.028	11.559	56.949
Kröfu- og hlutafjárútgjöld Net increase in claims	7.473	44.811	9.903	-17.432
Veitt lán, nettó Lending minus repayments	-3.266	12.630	-11.304	19.074
Veitt lán Total lending	5.959	20.891	4.682	6.591
Afborganir Total repayments	9.225	8.261	15.986	-12.483
Eiginfjárframlög Change in equity holdings	3.912	1.916	-15.531	-14.709
Skammtíma kröfur og viðskiptakröfur Other claims	6.826	30.265	36.738	-21.797
Hrein lánsfjárför Net borrowing requirement	-9.476	40.254	14.644	-3.403
Tekin lán, nettó Net borrowing	-8.182	41.640	13.466	-2.898
Tekin lán Total borrowing	35.949	72.241	61.727	45.451
Afborganir Total repayments	44.131	30.601	48.261	48.349
Breyting á handbæru fé Changes in cash and bank deposits	-1.294	-1.386	1.178	-505
Hlutfall af landsframleiðslu, % Percent of GDP						
Rekstrartekjur Current revenue	33,7	32,1	32,0	33,0	34,4	36,9
Skatttekjur Tax revenue	29,5	27,7	27,4	28,8	30,1	32,6
Rekstrarútgjöld Current expenditure	29,7	29,8	31,0	33,0	31,8	30,6
Samneysla Government final consumption	13,5	13,5	14,3	14,4	14,0	13,7
Tekjuafgangur / -halli Net lending / net borrowing (–)	2,5	0,6	-0,6	-1,7	1,3	5,6

¹ Bráðabirgðatölur. Preliminary figures.

Tafla 10. Tekju-, gjalda- og fjárstreymisreikningar sveitarfélaga árin 2000–2005

Table 10. Local government receipts, outlays and financial accounts 2000–2005

	2000	2001	2002	2003	2004	2005 ¹
Verðlag hvers árs, millj. kr. Million ISK at current prices						
Rekstrartekjur Current revenue	77.747	89.474	99.819	104.266	114.855	125.876
Eignatekjur Property income	3.519	5.178	9.501	7.416	8.016	7.626
Skatttekjur Tax revenue	59.445	67.614	70.449	73.793	81.914	91.590
Skattar á framleiðslu og innfl. Taxes on prod. and imports	13.465	13.466	12.222	12.683	15.854	16.938
Skattar á tekjur og eignir Current taxes on income, wealth etc.	45.979	54.148	58.227	61.110	66.060	74.652
Aðrar tekjur Other nontax revenue	5.549	7.079	7.409	8.254	8.923	9.790
Sala á vöru og þjónustu Sales of goods and services	9.234	9.603	12.460	14.803	16.002	16.870
Rekstrarútgjöld Current expenditure	69.799	80.873	93.790	100.989	108.058	116.420
Rekstrarkostnaður Operating expenditure	60.981	68.696	81.463	88.452	94.639	102.386
Laun og tengd gjöld Wages	36.366	41.849	47.116	50.375	53.901	59.485
Afskriftir Consumption of fixed capital	3.708	4.134	4.050	4.303	4.604	5.066
Kaup á vöru og þjónustu Purchases of goods & services	20.907	22.712	30.297	33.774	36.134	37.835
Vaxtagjöld Interest payments	2.805	5.094	2.873	2.147	2.302	2.120
Framleiðslustyrkir Subsidies	1.845	2.065	1.202	1.304	1.395	1.550
Tekjutilfærslur Current transfers	4.169	5.018	8.252	9.086	9.722	10.364
Samneysla Government final consumption	51.747	59.093	69.003	73.649	78.637	85.516
Hreinn sparnaður Current Balance	7.948	8.601	6.029	3.277	6.797	9.456
Fastafjárútgjöld Capital balance	10.539	13.942	8.997	6.643	14.601	13.448
Verg fjármunamyndun Gross capital formation	13.945	17.876	12.561	11.098	19.505	18.929
Afskriftir (–) Consumption of fixed capital (–)	3.708	4.134	4.050	4.303	4.604	5.066
Fjármagnstilfærslur, hreinar Capital transfers, net	301	200	486	-152	-300	-415
Tekjuafgangur / -hali Net lending / net borrowing (–)	-2.591	-5.341	-2.968	-3.366	-7.804	-3.993
Kröfu- og hlutafjárútgjöld Net increase in claims	-1.492	1.201	2.661	1.178
Veitt lán, nettó Lending minus repayments	-263	2.691	3.593	1.384
Veitt lán Total lending	956	3.655	4.618	2.562
Afborganir Total repayments	1.219	963	1.025	1.178
Eiginfjárframlög Change in equity holdings	–	–	113	49
Skammtíma kröfur og viðskiptakröfur Other claims	-1.229	-1.490	-1.045	-255
Hrein lánsfjárförf Net borrowing requirement	1.099	6.542	5.629	4.544
Tekin lán, nettó Net borrowing	1.202	5.260	6.315	3.273
Tekin lán Total borrowing	6.146	10.316	11.740	14.212
Afborganir Total repayments	4.944	5.056	5.425	10.939
Breyting á handbæru fé Changes in cash and bank deposits	-103	1.282	-686	1.271
Hlutfall af landsframleiðslu, % Percent of GDP						
Rekstrartekjur Current revenue	11,4	11,7	12,4	12,6	12,5	12,4
Skatttekjur Tax revenue	8,8	8,8	8,8	8,9	8,9	9,0
Rekstrarútgjöld Current expenditure	10,3	10,6	11,7	12,2	11,8	11,5
Samneysla Government final consumption	7,6	7,7	8,6	8,9	8,6	8,4
Tekjuafgangur / -hali Financial Balance	-0,4	-0,7	-0,4	-0,4	-0,9	-0,4

¹ Bráðabirgðatölur. Preliminary figures.

Hagtiðindi Pjóðhagsreikningar

Statistical Series National accounts

91. árgangur nr. 49

ISSN 0019-1078

2006:5

ISSN 1670-4657 (pappír paper) • ISSN 1670-4665 (pdf)

Verð ISK 500 Price EUR 7

Umsjón Supervision Stefán Þór Jansen • stefan.jansen@hagstofa.is

Sími Telephone +(354) 528 1000

Bréfasími Fax +(354) 528 1099

© Hagstofa Íslands Statistics Iceland • Borgartúni 21a 150 Reykjavík Iceland

Öllum eru heimil afnot af ritinu. Vinsamlega getið heimildar. Please quote the source.

www.hagstofa.is/hagtidindi www.static.is/series