

## Ársfjórðungsleg landsframleiðsla, árstíðaleiðrétt

*Quarterly national accounts, seasonally adjusted*

*Samantekt* Hagstofan birtir nú í fyrsta sinn árstíðaleiðréttar tímaraðir úr þjóðhagsreikningum. Niðurstöðurnar breyta ekki fyrra mati Hagstofunnar á hagbrúninni á liðnu ári í heild. Að raungildi jukust þjóðarútgjöldin um 3-4% í hverjum fjórðungi ársins 2005 sem jafngildir 12-16% ársvexti. Miklar sveiflur í útflutningi og fjárfestingu valda því hins vegar að árstíðaleiðréttur hagvöxtur varð neikvæður um 0,2-0,3% á 3. og 4. ársfjórðungi.

Árstíðaleiðréttingin nær til landsframleiðslu, einkaneyslu, samneyslu og þjóðarútgjalda auk útflutnings og innflutnings á vöru og þjónustu. Tölur um fjármunamyndun og birgðabreytingar eru hins vegar ekki árstíðaleiðréttar þar sem ekki er að finna marktæka árstíðabundna þætti í þeim röðum.

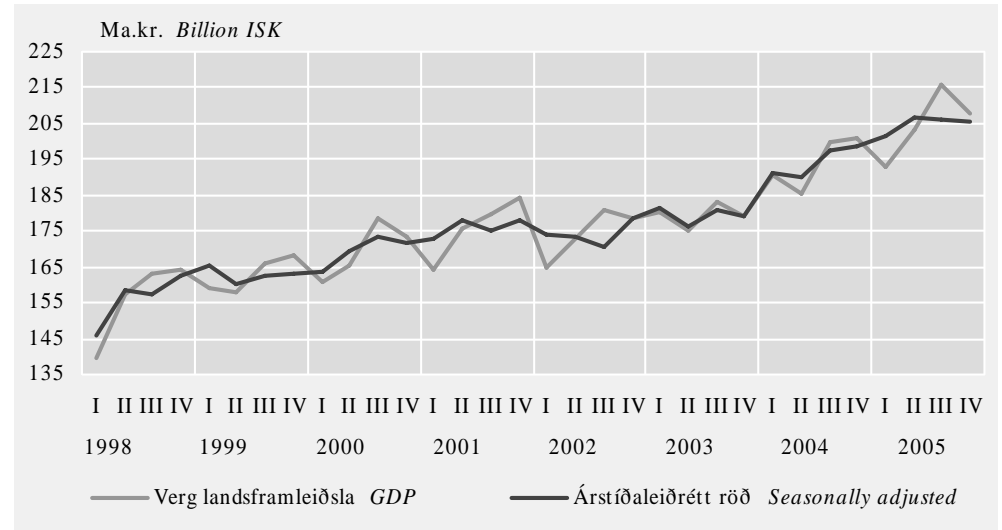
Áfram verður unnið að mótun aðferða við árstíðaleiðréttingar og er því rétt að líta á þær niðurstöður sem hér birtast sem bráðabirgðatölur. Framvegis verða þessar tölur birtar samhliða venjubundinni útgáfu ársfjórðungstalna en reynslan á eftir að leiða í ljós hvern sess árstíðaleiðréttar tölur munu skipa í samanburði við óleiðréttar tölur.

*Dregur úr hagvexti* Þegar tekið hefur verið tillit til árstíðabundinna þátta, sýna áætlanir Hagstofunnar að heldur virðist hafa dregið úr hagvexti seinni hluta árs 2005 frá því sem var fyrri hluta ársins. Samkvæmt þessum mælingum hefur verg landsframleiðsla dregist saman um 0,3% á 4. ársfjórðungi 2005 og 0,2% á þeim þriðja eftir 2,5% vöxt á 2. fjórðungi þess árs. Athygli er vakin á því að í þessum tölum er ekki miðað við vöxt á heilu ári eins og venjan hefur verið í Hagtíðindum, heldur þriggja mánaða raunbreytingu frá næstliðnum þremur mánuðum. Ársvöxtur miðað við árstíðaleiðréttar tölur mælist um 3,6% á 4. ársfjórðungi frá sama tíma árið áður, eftir 4,6% sambærilegan vöxt á 3. fjórðungi og 8,8% á öðrum.



### Mynd 1. Landsframleiðsla á föstu verðlagi ársins 2000

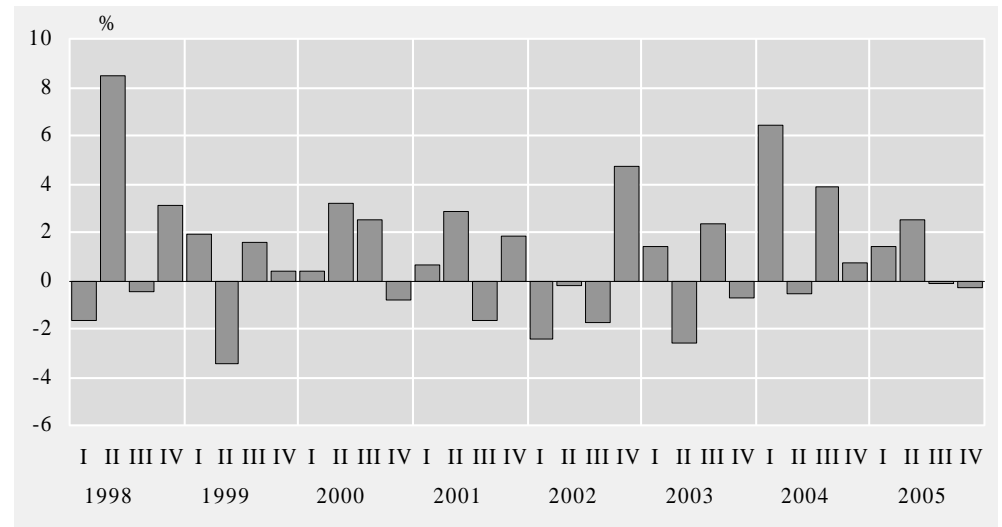
Figure 1. GDP, at constant prices 2000



**Skýringar** Notes: Bráðabirgðatölur fyrir árið 2004 og áætlun fyrir árið 2005. Preliminary figures 2004 and estimated figures 2005.

### Mynd 2. Ársfjórðungsleg breyting landsframleiðslu, árstíðaleiðrétt

Figure 2. Quarterly GDP volume growth, seasonally adjusted



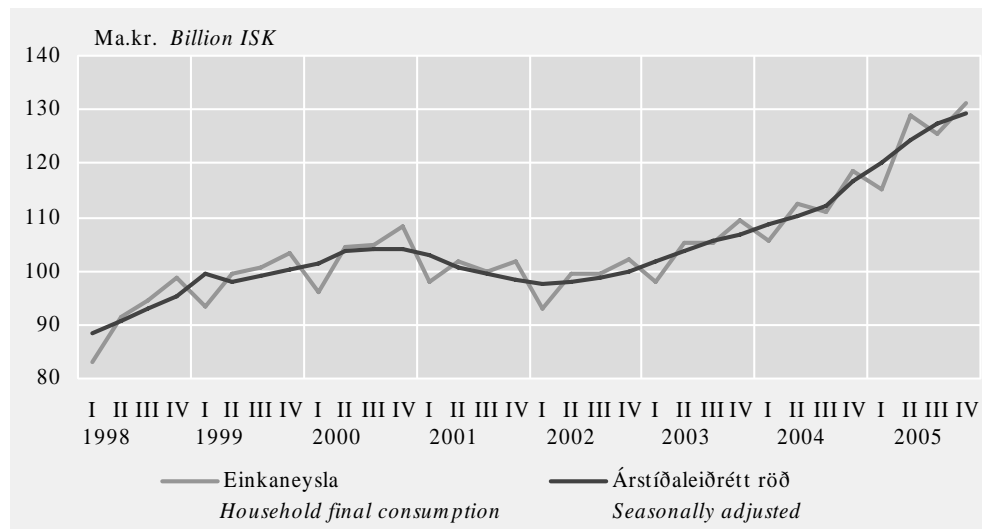
**Skýringar** Notes: Bráðabirgðatölur fyrir árið 2004 og áætlun fyrir árið 2005. Raunbreytingar frá fyrra ársfjórðungi. Preliminary figures 2004 and estimated figures 2005. Change on the previous quarter.

Hægir á einkaneyslu

Árstíðaleiðréttar tölur fyrir einkaneyslu benda til að ögn hafi hægt á raunvexti hennar á síðasta fjórðungi ársins 2005. Þannig hefur einkaneysla aukist um 1,5% á þeim ársfjórðungi, eftir 2,5% vöxt á þeim þriðja og 3,3% vöxt á öðrum fjórðungi ársins.

## Mynd 2. Einkaneysla á föstu verðlagi ársins 2000

Figure 1. Household final consumption, at constant prices 2000



**Skýringar** Notes: Bráðabirgðatölur fyrir árið 2004 og áætlun fyrir árið 2005. Preliminary figures 2004 and estimated figures 2005.

**Fyrirvarar** Við greiningu þessara talna er rétt að hafa í huga að þau gögn sem notast er við, spanna ekki langt tímabil, þ.e. árin 1997-2005 sem gera 36 mælingar fyrir hverja röð. Því má gera ráð fyrir, a.m.k. í nánustu framtíð, að við reglulega endurskoðun út frá nýjum upplýsingum megi vænta þess að marktækar breytingar geti komið fram allt aftur til elstu mælinga. Einnig ber að benda á að tölur fyrir árið 2005 eru unnar út frá áætluðum tölum sem geta tekið nokkrum breytingum þegar nánari upplýsingar berast, eins og dæmin sanna.

## Aðferðalýsing

### Almennt um árstíðaleiðréttingu

Með árstíðaleiðréttingu á tímaröðum er leitast við að greina og fjarlægja árstíðabundnar sveiflur í gögnum. Meginmarkmiðið með því er að auðvelda samanburð talna innan hvers árs, auk þess sem reynt er greina og eyða áhrifum af óreglulegum þáttum (enska: outliers) innan tímaraðarinnar í heild sinni.

### Aðferðir Hagstofunnar

Almennt mun Hagstofan nota *Tramo-Seats*<sup>1</sup> aðferðir við árstíðaleiðréttingar, en þó eru raðir í undantekningartilfellum leiðréttar með aðferðum *X-12-ARIMA*. Þetta eru þær tvær aðferðir við árstíðaleiðréttingar, sem hagstofur í helstu nágrannaríkjum Íslands nota mest, og þær aðferðir sem Hagstofa Evrópusambandsins mælist til að sé beitt. Árstíðaleiðréttar raðir eru að lokum lagfærðar þannig að samtala ársins sé sú sama og samtala óleiðréttar árstalna. Við þá útreikninga er notað forritið *Ecotrim* sem gefið er út af Hagstofu Evrópusambandsins.

### Mismunur aðferða

Meginmunur hinna fyrrnefndu tveggja aðferða við árstíðaleiðréttingu er í mjög stuttu máli sá að *Tramo-Seats* má flokka sem *ARIMA*-líkanna miðaða aðferð en með *X-12-ARIMA* er hins vegar í grunninn meira notast við sérsniðnar síur. Þróun síðastliðinna ára hefur þó heldur verið sú að þessar tvær aðferðir hafa verið að nálgast að því leyti að *Tramo-Seats* notast orðið meira við sérsniðnar síur og *X-12* metur nú orðið *ARIMA* líkön. Ekkert er hægt að fullyrða um það hvor þessara

<sup>1</sup> Stendur fyrir "Time Series Regression with Autoregressive Integrated Moving Average (ARIMA) Noise, missing Observations and Outliers/Signal Extraction in ARIMA Time Series".

aðferða fá almennt út betri árstíðaleiðréttar raðir, en þó hafa verið gerðar rannsóknir sem benda til þess að *Tramo-Seats* aðferðin komi að mörgu leyti betur út með tiltölulega stuttum tímaröðum.<sup>2</sup>

### English summary

Statistics Iceland publishes now for the first time seasonally adjusted series of quarterly national accounts. The series which are covered are household final consumption, government final consumption, national expenditure, exports, imports and gross domestic product (GDP) at constant prices of the year 2000. Figures for gross fixed capital formation and changes in inventories are not seasonally adjusted as there are no significant seasonal factors in those figures.

Seasonally adjusted figures show similar trends of the economy in 2005 as unadjusted figures. Quarterly growth rates show 3-4% growth in national expenditure which correspond to an annual growth rate of 12-16%. Owing to fluctuations in exports and fixed capital formation the GDP growth rate, seasonally adjusted, was negative by 0.2 to 0.3% in the 3rd and 4th quarters of the year.

The figures presented here are preliminary in the sense that the methods of seasonal adjustments will be further developed. Seasonally adjusted figures will be published at the same time as unadjusted figures.

The series are generally adjusted using the Tramo-Seats method of seasonal adjustment, but in exceptional cases it is done by X-12-ARIMA. The seasonally adjusted levels are finally corrected so that the annual totals equal the corresponding unadjusted totals. That is done by applying Ecotrim, a program of disaggregation of time series distributed by Eurostat.

---

<sup>2</sup> Sjá t.d. Hood, C. C., Ashley, J. D. Og Findley, D. F. (2000), „An Empirical Evaluation of the Performance of TRAMO/SEATS on Simulated Series”, *ASA Proceedings*.

**Tafla 1. Landsframléiðsla eftir ársfjórðungum 2001–2005***Table 1. Quarterly Gross Domestic Product (GDP) 2001–2005*

	Einkaneysla <i>Household final consumption</i>	Samneysla <i>Govvern. final consumption</i>	Fjármuna- myndun <i>Gross fixed capital formation</i>	Birgða- breytingar <i>Changes in inventory</i>	Þjóðar- útgjöld <i>National Expenditure</i>	Út- flutningur <i>Exports</i>	Inn- flutningur <i>Imports</i>	Verg lands- framléiðsla <i>GDP</i>
<b>Fast verðlag ársins 2000, milljónir króna</b>								
<i>Constant prices 2000, Million ISK</i>								
<b>2001</b>	<b>401.123</b>	<b>164.144</b>	<b>148.380</b>	<b>-1.938</b>	<b>711.710</b>	<b>246.580</b>	<b>-254.020</b>	<b>704.270</b>
1. ársfj. <i>1st quarter</i>	97.940	40.815	37.943	-2.473	174.224	57.943	-67.674	164.494
2. ársfj. <i>2nd quarter</i>	101.652	41.007	36.615	29	179.303	58.392	-62.247	175.447
3. ársfj. <i>3rd quarter</i>	99.914	41.227	38.084	514	179.739	67.518	-67.306	179.951
4. ársfj. <i>4th quarter</i>	101.618	41.095	35.739	-8	178.444	62.727	-56.793	184.378
<b>2002</b>	<b>394.544</b>	<b>172.485</b>	<b>120.292</b>	<b>-60</b>	<b>686.667</b>	<b>255.842</b>	<b>-247.456</b>	<b>696.902</b>
1. ársfj. <i>1st quarter</i>	93.120	42.467	27.785	-301	162.918	59.877	-58.276	164.910
2. ársfj. <i>2nd quarter</i>	99.554	42.640	29.566	-902	170.700	65.317	-63.626	172.811
3. ársfj. <i>3rd quarter</i>	99.519	43.697	32.100	926	176.122	69.017	-65.042	180.792
4. ársfj. <i>4th quarter</i>	102.351	43.681	30.842	217	176.927	61.631	-60.512	178.389
<b>2003</b>	<b>417.661</b>	<b>175.289</b>	<b>139.839</b>	<b>-531</b>	<b>730.822</b>	<b>260.038</b>	<b>-274.116</b>	<b>717.868</b>
1. ársfj. <i>1st quarter</i>	97.928	43.292	32.127	805	175.392	63.420	-59.050	180.288
2. ársfj. <i>2nd quarter</i>	105.266	43.552	34.493	-141	182.775	62.844	-70.517	175.230
3. ársfj. <i>3rd quarter</i>	105.191	44.301	37.247	41	186.731	71.750	-75.691	183.116
4. ársfj. <i>4th quarter</i>	109.275	44.144	35.972	-1.235	185.925	62.023	-68.858	179.234
<b>2004<sup>1</sup></b>	<b>447.720</b>	<b>180.287</b>	<b>180.481</b>	<b>-316</b>	<b>806.904</b>	<b>281.911</b>	<b>-313.602</b>	<b>776.712</b>
1. ársfj. <sup>1</sup> <i>1st quarter<sup>1</sup></i>	105.599	44.605	39.942	1.275	193.002	66.526	-69.038	190.849
2. ársfj. <sup>1</sup> <i>2nd quarter<sup>1</sup></i>	112.408	45.148	41.990	-377	198.418	66.656	-80.250	185.311
3. ársfj. <sup>1</sup> <i>3rd quarter<sup>1</sup></i>	111.002	45.889	48.459	-1.379	201.992	79.134	-81.384	199.810
4. ársfj. <sup>1</sup> <i>4th quarter<sup>1</sup></i>	118.711	44.644	50.091	165	213.491	69.596	-82.930	200.742
<b>2005<sup>2</sup></b>	<b>500.816</b>	<b>186.096</b>	<b>243.199</b>	<b>-262</b>	<b>927.508</b>	<b>291.903</b>	<b>-402.663</b>	<b>820.136</b>
1. ársfj. <sup>2</sup> <i>1st quarter<sup>2</sup></i>	115.093	45.654	47.053	1.465	211.096	65.316	-84.596	192.618
2. ársfj. <sup>2</sup> <i>2nd quarter<sup>2</sup></i>	128.784	46.588	56.469	-1.761	227.029	75.279	-99.505	203.453
3. ársfj. <sup>2</sup> <i>3rd quarter<sup>2</sup></i>	125.594	47.596	71.878	747	246.383	76.272	-107.548	216.070
4. ársfj. <sup>2</sup> <i>4th quarter<sup>2</sup></i>	131.344	46.258	67.799	-713	243.000	75.035	-111.014	207.995

**Skýringar** *Notes:* Fram til 1. ársfjórðungs 2003 ná tölur um birgðabreytingar aðeins til áls og kísiljárns en þá lágu fyrir fyrstu tölur Hagstofunnar um birgðabreytingar í sjávarútvegi og voru þær teknar inn í ársfjórðungstölurnar frá þeim tíma. Birgðabreytingar í sjávarútvegi á árinu 2003 höfðu ekki áhrif á breytingu árstalna. Frá 1. ársfjórðung 2004 hefur Hagstofan tekið inn birgðabreytingar í olíu en fyrir þann tíma lágu þær ekki fyrir. *Up to the first quarter of 2003 changes in inventory only covered changes in aluminium and ferro-silicon. Since then changes in inventory of fish products were also included in quarterly accounts. Changes in inventory of fish products 2003 had no influence on annual figures that year. Since first quarter of 2004 Statistics Iceland has compiled figures for changes in inventory of oil but prior to that no figures were available.*

<sup>1</sup> Bráðabirgðatölur. *Preliminary figures.*

<sup>2</sup> Áætlaðar tölur. *Estimated figures.*

**Tafla 2. Landsframleiðsla eftir ársfjórðungum 2001–2005, árstíðaleiðrétt**

Table 2. Quarterly Gross Domestic Product (GDP) 2001–2005, seasonally adjusted

	Einkaneysla <i>Household final consumption</i>	Samneysla <i>Governm. final consumption</i>	Þjóðar- útgjöld <i>National Expenditure</i>	Út- flutningur <i>Exports</i>	Inn- flutningur <i>Imports</i>	Verg lands- framleiðsla <i>GDP</i>
<b>Fast verðlag ársins 2000, milljónir króna</b>						
<i>Constant prices 2000, Million ISK</i>						
<b>2001</b>	<b>401.123</b>	<b>164.144</b>	<b>711.710</b>	<b>246.580</b>	<b>-254.020</b>	<b>704.270</b>
1. ársfj. <i>1st quarter</i>	102.858	41.070	182.875	60.611	-72.575	173.054
2. ársfj. <i>2nd quarter</i>	100.595	41.099	180.507	57.981	-60.091	177.993
3. ársfj. <i>3rd quarter</i>	99.365	40.591	176.473	63.117	-60.701	174.997
4. ársfj. <i>4th quarter</i>	98.305	41.384	171.855	64.871	-60.653	178.225
<b>2002</b>	<b>394.544</b>	<b>172.485</b>	<b>686.667</b>	<b>255.842</b>	<b>-247.456</b>	<b>696.902</b>
1. ársfj. <i>1st quarter</i>	97.707	42.498	168.711	64.327	-61.314	173.925
2. ársfj. <i>2nd quarter</i>	97.971	42.776	168.819	64.750	-61.723	173.628
3. ársfj. <i>3rd quarter</i>	98.889	43.229	172.571	64.669	-61.872	170.610
4. ársfj. <i>4th quarter</i>	99.977	43.982	176.566	62.096	-62.546	178.739
<b>2003</b>	<b>417.661</b>	<b>175.289</b>	<b>730.822</b>	<b>260.038</b>	<b>-274.116</b>	<b>717.868</b>
1. ársfj. <i>1st quarter</i>	101.810	43.454	180.055	66.525	-63.958	181.253
2. ársfj. <i>2nd quarter</i>	103.705	43.524	180.575	63.280	-67.118	176.546
3. ársfj. <i>3rd quarter</i>	105.512	43.788	182.927	65.741	-70.536	180.675
4. ársfj. <i>4th quarter</i>	106.634	44.522	187.265	64.492	-72.504	179.394
<b>2004<sup>1</sup></b>	<b>447.720</b>	<b>180.287</b>	<b>806.904</b>	<b>281.911</b>	<b>-313.602</b>	<b>776.712</b>
1. ársfj. <sup>1</sup> <i>1st quarter<sup>1</sup></i>	108.639	44.728	194.267	71.019	-74.135	190.951
2. ársfj. <sup>1</sup> <i>2nd quarter<sup>1</sup></i>	110.134	45.171	199.323	67.794	-76.085	189.836
3. ársfj. <sup>1</sup> <i>3rd quarter<sup>1</sup></i>	112.255	45.430	202.922	72.403	-79.249	197.256
4. ársfj. <sup>1</sup> <i>4th quarter<sup>1</sup></i>	116.692	44.957	210.392	70.695	-84.133	198.669
<b>2005<sup>2</sup></b>	<b>500.816</b>	<b>186.096</b>	<b>927.508</b>	<b>291.903</b>	<b>-402.663</b>	<b>820.136</b>
1. ársfj. <sup>2</sup> <i>1st quarter<sup>2</sup></i>	120.245	45.555	218.240	70.553	-89.777	201.505
2. ársfj. <sup>2</sup> <i>2nd quarter<sup>2</sup></i>	124.156	46.853	227.609	73.957	-96.337	206.605
3. ársfj. <sup>2</sup> <i>3rd quarter<sup>2</sup></i>	127.263	46.984	236.963	71.228	-104.102	206.280
4. ársfj. <sup>2</sup> <i>4th quarter<sup>2</sup></i>	129.152	46.703	244.696	76.165	-112.447	205.745

<sup>1</sup> Bráðabirgðatölur. Preliminary figures.<sup>2</sup> Áætlaðar tölur. Estimated figures.

**Tafla 3. Ársfjórðungsleg breyting landsframleiðslu 2001–2005, árstíðaleiðrétt**Table 3. *Seasonally adjusted quarterly volume growth in GDP 2001–2005*

	Einkaneysla <i>Household final consumption</i>	Samneysla <i>Govnm. final consumption</i>	Þjóðar- útgjöld <i>National Expenditure</i>	Út- flutningur <i>Exports</i>	Inn- flutningur <i>Imports</i>	Verg lands- framleiðsla <i>GDP</i>
<b>Raunbreyting frá fyrra ársfjórðungi, %</b>						
<i>Percentage change on the previous quarter, %</i>						
<b>2001</b>						
1. ársfj. <i>1st quarter</i>	-1,3	1,7	-0,6	5,5	1,0	0,6
2. ársfj. <i>2nd quarter</i>	-2,2	0,1	-1,3	-4,3	-17,2	2,9
3. ársfj. <i>3rd quarter</i>	-1,2	-1,2	-2,2	8,9	1,0	-1,7
4. ársfj. <i>4th quarter</i>	-1,1	2,0	-2,6	2,8	-0,1	1,8
<b>2002</b>						
1. ársfj. <i>1st quarter</i>	-0,6	2,7	-1,8	-0,8	1,1	-2,4
2. ársfj. <i>2nd quarter</i>	0,3	0,7	0,1	0,7	0,7	-0,2
3. ársfj. <i>3rd quarter</i>	0,9	1,1	2,2	-0,1	0,2	-1,7
4. ársfj. <i>4th quarter</i>	1,1	1,7	2,3	-4,0	1,1	4,8
<b>2003</b>						
1. ársfj. <i>1st quarter</i>	1,8	-1,2	2,0	7,1	2,3	1,4
2. ársfj. <i>2nd quarter</i>	1,9	0,2	0,3	-4,9	4,9	-2,6
3. ársfj. <i>3rd quarter</i>	1,7	0,6	1,3	3,9	5,1	2,3
4. ársfj. <i>4th quarter</i>	1,1	1,7	2,4	-1,9	2,8	-0,7
<b>2004</b>						
1. ársfj. <sup>1</sup> <i>1st quarter</i> <sup>1</sup>	1,9	0,5	3,7	10,1	2,2	6,4
2. ársfj. <sup>1</sup> <i>2nd quarter</i> <sup>1</sup>	1,4	1,0	2,6	-4,5	2,6	-0,6
3. ársfj. <sup>1</sup> <i>3rd quarter</i> <sup>1</sup>	1,9	0,6	1,8	6,8	4,2	3,9
4. ársfj. <sup>1</sup> <i>4th quarter</i> <sup>1</sup>	4,0	-1,0	3,7	-2,4	6,2	0,7
<b>2005</b>						
1. ársfj. <sup>2</sup> <i>1st quarter</i> <sup>2</sup>	3,0	1,3	3,7	-0,2	6,7	1,4
2. ársfj. <sup>2</sup> <i>2nd quarter</i> <sup>2</sup>	3,3	2,8	4,3	4,8	7,3	2,5
3. ársfj. <sup>2</sup> <i>3rd quarter</i> <sup>2</sup>	2,5	0,3	4,1	-3,7	8,1	-0,2
4. ársfj. <sup>2</sup> <i>4th quarter</i> <sup>2</sup>	1,5	-0,6	3,3	6,9	8,0	-0,3

<sup>1</sup> Bráðabirgðatölur. *Preliminary figures.*<sup>2</sup> Áætlaðar tölur. *Estimated figures.*

**Tafla 4. Ársbreyting landsframleiðslu eftir ársfjórðungum 2001–2005, árstíðaleiðrétt**Table 4. *Seasonally adjusted annual GDP volume growth 2001–2005*

	Einkaneysla <i>Household final consumption</i>	Samneysla <i>Governm. final consumption</i>	Þjóðar- útgjöld <i>National Expenditure</i>	Út- flutningur <i>Exports</i>	Inn- flutningur <i>Imports</i>	Verg lands- framleiðsla <i>GDP</i>
<b>Raunbreyting frá sama tímabili árið áður, %</b> <i>Volume change on the same quarter of the previous year, %</i>						
<b>2001</b>	<b>-3,0</b>	<b>3,1</b>	<b>-2,2</b>	<b>7,4</b>	<b>-9,1</b>	<b>3,8</b>
1. ársfj. <i>1st quarter</i>	1,3	6,2	2,4	11,4	7,4	5,6
2. ársfj. <i>2nd quarter</i>	-2,9	4,7	-1,0	1,3	-13,4	5,2
3. ársfj. <i>3rd quarter</i>	-4,6	-0,9	-3,7	4,3	-14,0	0,9
4. ársfj. <i>4th quarter</i>	-5,6	2,5	-6,5	12,9	-15,6	3,7
<b>2002</b>	<b>-1,6</b>	<b>5,1</b>	<b>-3,5</b>	<b>3,8</b>	<b>-2,6</b>	<b>-1,0</b>
1. ársfj. <i>1st quarter</i>	-5,0	3,5	-7,7	6,1	-15,5	0,5
2. ársfj. <i>2nd quarter</i>	-2,6	4,1	-6,5	11,7	2,7	-2,5
3. ársfj. <i>3rd quarter</i>	-0,5	6,5	-2,2	2,5	1,9	-2,5
4. ársfj. <i>4th quarter</i>	1,7	6,3	2,7	-4,3	3,1	0,3
<b>2003</b>	<b>5,9</b>	<b>1,6</b>	<b>6,4</b>	<b>1,6</b>	<b>10,8</b>	<b>3,0</b>
1. ársfj. <i>1st quarter</i>	4,2	2,2	6,7	3,4	4,3	4,2
2. ársfj. <i>2nd quarter</i>	5,9	1,7	7,0	-2,3	8,7	1,7
3. ársfj. <i>3rd quarter</i>	6,7	1,3	6,0	1,7	14,0	5,9
4. ársfj. <i>4th quarter</i>	6,7	1,2	6,1	3,9	15,9	0,4
<b>2004<sup>1</sup></b>	<b>7,2</b>	<b>2,9</b>	<b>10,4</b>	<b>8,4</b>	<b>14,4</b>	<b>8,2</b>
1. ársfj. <sup>1</sup> <i>1st quarter<sup>1</sup></i>	6,7	2,9	7,9	6,8	15,9	5,4
2. ársfj. <sup>1</sup> <i>2nd quarter<sup>1</sup></i>	6,2	3,8	10,4	7,1	13,4	7,5
3. ársfj. <sup>1</sup> <i>3rd quarter<sup>1</sup></i>	6,4	3,7	10,9	10,1	12,4	9,2
4. ársfj. <sup>1</sup> <i>4th quarter<sup>1</sup></i>	9,4	1,0	12,4	9,6	16,0	10,7
<b>2005<sup>2</sup></b>	<b>11,9</b>	<b>3,2</b>	<b>14,9</b>	<b>3,5</b>	<b>28,4</b>	<b>5,6</b>
1. ársfj. <sup>2</sup> <i>1st quarter<sup>2</sup></i>	10,7	1,8	12,3	-0,7	21,1	5,5
2. ársfj. <sup>2</sup> <i>2nd quarter<sup>2</sup></i>	12,7	3,7	14,2	9,1	26,6	8,8
3. ársfj. <sup>2</sup> <i>3rd quarter<sup>2</sup></i>	13,4	3,4	16,8	-1,6	31,4	4,6
4. ársfj. <sup>2</sup> <i>4th quarter<sup>2</sup></i>	10,7	3,9	16,3	7,7	33,7	3,6

<sup>1</sup> Bráðabirgðatölur. *Preliminary figures.*<sup>2</sup> Áætlaðar tölur. *Estimated figures.***Hagtiðindi**  
**Statistical Series**

91. árgangur nr. 23

ISSN 0019-1078

**Þjóðhagsreikningar**  
**National Accounts**

2006:3

ISSN 1670-4657 (pappír paper) • ISSN 1670-4665 (pdf)

Verð ISK 500 Price EUR 7

Umsjón *Supervision* Guðmundur Sigfinnsson • guðmundur.sigfinnsson@hagstofa.isSími *Telephone* +(354) 528 1000Bréfasími *Fax* +(354) 528 1099© Hagstofa Íslands *Statistics Iceland* • Borgartúni 21a 150 Reykjavík IcelandÖllum eru heimil afnot af ritinu. Vinsamlega getið heimildar. *Please quote the source.*

www.hagstofa.is/hagtidindi www.statice.is/series